



# สถานการณ์ตลาดแรงงานภาคตะวันออกเฉียงเหนือ ปี 2566

เศรษฐกิจภาคตะวันออกเฉียงเหนือ ปี 2566 หดตัวจาก  
ปีก่อนตามการบริโภคที่หดตัว จากรายได้ที่ลดลงทั้งใน  
และนอกภาคเกษตรกรรม

- ผู้มีงานทำ 9.44 ล้านคน เพิ่มขึ้นจากปีที่ผ่านมา ร้อยละ 0.96
- ผู้ว่างงาน 6.43 หมื่นคน ลดลงจากปีที่ผ่านมา ร้อยละ 33.48  
คิดเป็นอัตราการว่างงาน ร้อยละ 0.5
- ความต้องการแรงงาน จำนวน 93,330 อัตรา  
เพิ่มขึ้นจากปีที่ผ่านมา ร้อยละ 29.56
- มีการบรรจุงาน จำนวน 31,822 คน  
ลดลงจากปีที่ผ่านมา ร้อยละ 28.39



QR CODE

[www.doe.go.th/lmi-ne](http://www.doe.go.th/lmi-ne)

ศูนย์บริหารข้อมูลตลาดแรงงานภาคตะวันออกเฉียงเหนือ



**วิสัยทัศน์กระทรวงแรงงาน  
แรงงานมีศักยภาพสูง มีงานทำ  
และมีหลักประกันทางสังคมที่ดี**

**วิสัยทัศน์กรมการจัดหางาน  
“กำลังแรงงานมีงานทำอย่างมีศักยภาพถ้วนหน้า ทุกช่วงวัย  
ภายในปี 2570”**

# สารบัญ

บทบรรณาธิการ.....	1
สารบัญ.....	1
บทสรุปผู้บริหาร.....	2
สถานการณ์เศรษฐกิจ.....	3
สถานการณ์ตลาดแรงงานภาคตะวันออกเฉียงเหนือ ปี 2566.....	4
• ภาวะการทำงานของประชากรและการว่างงาน.....	4
• ภาวะการมีงานทำ.....	5
• การว่างงาน.....	8
• ผู้เสมือนว่างงาน.....	8
ความต้องการแรงงานผ่านบริการจัดหางาน โดยรัฐและเอกชน (บริษัทจัดหางาน).....	9
• ความต้องการแรงงาน.....	10
• ผู้สมัครงานมาใช้บริการ.....	12
• การบรรจุงาน.....	13
การไปทำงานต่างประเทศ.....	15
การทำงานของคนต่างด้าว.....	17
บทความที่น่าสนใจ.....	18
• สถิติแรงงานนอกระบบ ปี 2566 พบ 21.0 ล้านคน ครึ่งหนึ่งทำงานเกษตร ได้รับค่าจ้างต่ำ.....	18

# บทบรรณาธิการ

ภาวะเศรษฐกิจภาคตะวันออกเฉียงเหนือ ปี 2566 หดตัวจากปีก่อน ตามการบริโภคที่หดตัว จากรายได้  
ที่ลดลงทั้งในและนอกภาคเกษตรกรรม รวมถึงผลของ  
มาตรการกระตุ้นการใช้จ่ายของภาครัฐที่น้อยกว่าปีก่อน  
และค่าครองชีพที่อยู่ในระดับสูงยังคงกดดันการบริโภค  
โดยรวม ด้านการผลิตภาคอุตสาหกรรมเพื่อการส่งออก  
หดตัว ตามความต้องการของประเทศคู่ค้าที่ชะลอตัว  
อย่างไรก็ดี ภาคการบริการท่องเที่ยว ที่ฟื้นตัวเป็นแรงส่ง  
สำคัญในการพยุงเศรษฐกิจอีสาน แม้ยังมีสัดส่วนน้อย

สถานการณ์ตลาดแรงงานภาคตะวันออกเฉียงเหนือ  
ในปี 2566 ผู้มีงานทำ 9.44 ล้านคน เพิ่มขึ้นร้อยละ 0.96  
จากปีที่ผ่านมา มีจำนวนผู้ว่างงาน 6.43 หมื่นคน คิดเป็น  
อัตรารว่างงานร้อยละ 0.7 โดยจำนวนผู้ว่างงาน ลดลงร้อยละ  
33.48 จากปีที่ผ่านมา

ความต้องการแรงงานผ่านบริการจัดหางานโดยรัฐ  
และเอกชน (บริษัทจัดหางาน 12 แห่ง) มีความต้องการ  
แรงงาน จำนวน 93,330 อัตรา มีผู้สมัครงานมาใช้บริการ  
จำนวน 47,986 คน และได้รับการบรรจุงาน จำนวน 31,822  
คน เมื่อเปรียบเทียบกับปีที่ผ่านมา พบว่า ความต้องการ  
แรงงาน เพิ่มขึ้นร้อยละ 29.56 ผู้สมัครงานมาใช้บริการ  
ลดลงร้อยละ 15.01 และการบรรจุงาน ลดลงร้อยละ 28.39

ผู้ที่ได้รับอนุญาตให้เดินทางไปทำงานต่างประเทศ  
(เฉพาะ 5 วิธีการเดินทาง) จำนวน 44,159 คน ลดลง  
ร้อยละ 4.83 จากปีที่ผ่านมา เป็นแรงงานที่บริษัทจัดหางาน  
จัดส่ง ร้อยละ 49.89 สำหรับประเทศที่แรงงานไปทำงาน  
มากที่สุด ได้แก่ ไต้หวัน สวีเดน และประเทศเกาหลี

จากข้อมูลของสำนักบริหารแรงงานต่างด้าว กรมการ  
จัดหางาน ณ เดือนธันวาคม ปี 2566 พบว่า คนต่างด้าวที่ได้รับ  
อนุญาตทำงานคงเหลือภาคตะวันออกเฉียงเหนือ มีจำนวนทั้งสิ้น  
60,222 คน ลดลงจากช่วงเดียวกันของปีก่อน ร้อยละ 14.34 โดย  
ส่วนใหญ่เป็นแรงงานต่างด้าวประเภททั่วไป ร้อยละ 90.43

โทรศัพท์ 0-4323-9016, 0-4323-4752 โทรสาร 0-4323-9016

E-Mail : [lm\\_kkn@doe.go.th](mailto:lm_kkn@doe.go.th)

เว็บไซต์ <http://www.doe.go.th/lmi-ne>

# บทสรุปผู้บริหาร

## สถานการณ์เศรษฐกิจ

เศรษฐกิจภาคตะวันออกเฉียงเหนือ หดตัวจากปีก่อน ตามการบริโภคที่หดตัว จากรายได้ที่ลดลงทั้งในและนอกภาคเกษตรกรรม รวมถึงผลของมาตรการกระตุ้นการใช้จ่ายของภาครัฐที่น้อยกว่าปีก่อน และค่าครองชีพที่อยู่ในระดับสูงยังคงกดดันการบริโภคโดยรวม ด้านการผลิตภาคอุตสาหกรรมเพื่อการส่งออกหดตัว ตามความต้องการของประเทศคู่ค้าที่ชะลอตัว อย่างไรก็ตาม ภาคการบริการท่องเที่ยวที่ฟื้นตัวเป็นแรงส่งสำคัญในการพยุงเศรษฐกิจอีสาน แม้ยังมีสัดส่วนน้อย

## สถานการณ์ตลาดแรงงานภาคตะวันออกเฉียงเหนือ ปี 2566

จำนวนผู้มีงานทำ ในปี 2566 มีจำนวน 9.44 ล้านคน เพิ่มขึ้นจากปีที่ผ่านมา จำนวน 8.94 หมื่นคน หรือเพิ่มขึ้นร้อยละ 0.96 อยู่ในภาคเกษตรกรรม 4.98 ล้านคน คิดเป็นร้อยละ 52.77 ภาคบริการและการค้า 3.28 ล้านคน คิดเป็นร้อยละ 34.79 และภาคการผลิต 1.17 ล้านคน คิดเป็นร้อยละ 12.44 เมื่อเปรียบเทียบกับปีที่ผ่านมา ภาคเกษตรกรรมเพิ่มขึ้นร้อยละ 2.59 ส่วนภาคการผลิตและภาคบริการและการค้า ลดลงร้อยละ 1.60 และลดลงร้อยละ 0.53 ตามลำดับ

ผู้ว่างงานมีประมาณ 6.43 หมื่นคน คิดเป็นอัตราการว่างงานร้อยละ 0.7 ซึ่งจำนวนผู้ว่างงาน ลดลงจากปีที่ผ่านมา 3.24 หมื่นคน หรือลดลงร้อยละ 33.48

## ความต้องการแรงงานผ่านบริษัทจัดหางานโดยรัฐและเอกชน (บริษัทจัดหางาน 12 แห่ง)

ในปี 2566 นายจ้าง/สถานประกอบการ แจ้งความต้องการแรงงานผ่านบริษัทจัดหางานโดยรัฐและเอกชน (บริษัทจัดหางาน 12 แห่ง) จำนวน 93,330 อัตรา เพิ่มขึ้นจากปีที่ผ่านมา จำนวน 21,293 อัตรา หรือเพิ่มขึ้นร้อยละ 29.56 โดยเป็นความต้องการแรงงานที่สำเร็จการศึกษาระดับมัธยมศึกษามากที่สุด ร้อยละ 43.29 ระดับประถมศึกษา ร้อยละ 34.60 ระดับอาชีวศึกษา (ปวช.ปวส. และอนุปริญญา) ร้อยละ 12.67 และระดับปริญญาตรีขึ้นไป ร้อยละ 9.43

สำหรับประเภทอุตสาหกรรมที่มีความต้องการแรงงานมากที่สุด คือ อุตสาหกรรมด้านการผลิต จำนวน 38,783 อัตรา คิดเป็นร้อยละ 41.55 การขายส่งและขายปลีก การซ่อมยานยนต์และจักรยานยนต์ จำนวน 30,370 อัตรา คิดเป็นร้อยละ 32.54 ซึ่งประเภทอาชีพที่มีความต้องการแรงงานมากที่สุด คือ อาชีพงานพื้นฐาน จำนวน 28,177 อัตรา คิดเป็นร้อยละ 30.19

ผู้สมัครงานที่มาใช้บริการในปี 2566 มีจำนวน 47,986 คน ลดลงจากปีที่ผ่านมา จำนวน 8,478 คน หรือลดลงร้อยละ 15.01 ซึ่งเป็นผู้ที่จบการศึกษาระดับมัธยมศึกษามากที่สุด ร้อยละ 45.55 ระดับปริญญาตรีขึ้นไป ร้อยละ 23.32 ระดับอาชีวศึกษา (ปวช.ปวส. และอนุปริญญา) ร้อยละ 20.58 และระดับประถมศึกษา ร้อยละ 10.55 ตามลำดับ

โดยอาชีพงานพื้นฐานมีผู้สมัครงานมากที่สุด ร้อยละ 30.61 ช่างเทคนิค ร้อยละ 21.74 และประเภทอาชีพเสมียน เจ้าหน้าที่ ร้อยละ 16.85

สำหรับการบรรจุนงาน ในปี 2566 มีจำนวนทั้งสิ้น 31,822 คน ลดลงจากปีที่ผ่านมา ร้อยละ 28.39 ส่วนใหญ่เป็นผู้ที่จบการศึกษาในระดับมัธยมศึกษามากที่สุด ร้อยละ 51.35 ระดับอาชีวศึกษา (ปวช. ปวส. และอนุปริญญา) ร้อยละ 18.73 ระดับปริญญาตรีขึ้นไป ร้อยละ 17.44 และระดับประถมศึกษา ร้อยละ 12.48

โดยอุตสาหกรรมที่ได้รับการบรรจุนงานมากที่สุด คือ อุตสาหกรรมด้านการผลิต และอุตสาหกรรมด้านการขายส่งและขายปลีก การซ่อมยานยนต์และจักรยานยนต์ ร้อยละ 41.52 และร้อยละ 32.80 ตามลำดับ ส่วนประเภทอาชีพที่ได้รับการบรรจุนงานมากที่สุด ได้แก่ อาชีพงานพื้นฐาน ช่างเทคนิคฯ และพนักงานบริการ พนักงานขายฯ

## การไปทำงานต่างประเทศ

จากข้อมูลของกองบริหารแรงงานไทยไปต่างประเทศ พบว่า ในปี 2566 ภาคตะวันออกเฉียงเหนือมีแรงงานที่ได้รับการอนุญาตให้เดินทางไปทำงานต่างประเทศ (เฉพาะ 5 วิธีการเดินทาง) มีจำนวน 44,159 คน ลดลงจากปีที่ผ่านมา ร้อยละ 4.83 เป็นแรงงานที่บริษัทจัดหางานจัดส่ง ร้อยละ 49.89 นายจ้างพาลูกจ้างไปทำงาน ร้อยละ 21.21 และกรมการจัดหางานจัดส่ง ร้อยละ 18.40 ตามลำดับ

แรงงานส่วนใหญ่มีภูมิลำเนาอยู่ในจังหวัดอุดรธานี ชัยภูมิ และจังหวัดนครราชสีมา โดยส่วนใหญ่เป็นผู้ที่จบการศึกษาระดับมัธยมศึกษา ร้อยละ 62.10 ระดับอาชีวศึกษา (ปวช. ปวส. และอนุปริญญา) ร้อยละ 17.18 และระดับประถมศึกษา ร้อยละ 14.56 ตามลำดับ

สำหรับประเทศที่มีแรงงานไทยไปทำงานมากที่สุด 5 อันดับแรก ได้แก่ ไต้หวัน สวีเดน เกาหลี ญี่ปุ่น และประเทศอิสราเอล

## การทำงานของคนต่างด้าว

แรงงานต่างด้าวที่ได้รับอนุญาตทำงานคงเหลือ ณ เดือนธันวาคม ปี 2566 จำนวน 60,222 คน ลดลงจากช่วงเดียวกันของปีก่อน ร้อยละ 14.34 เป็นแรงงานต่างด้าวประเภททั่วไป ร้อยละ 90.43 แรงงานต่างด้าว กลุ่มมีทักษะ ร้อยละ 8.17 ชนกลุ่มน้อย ร้อยละ 1.40 โดยแรงงานส่วนใหญ่ทำงานอยู่ในจังหวัดนครราชสีมา ขอนแก่น อุดรธานี อุบลราชธานี และจังหวัดเลย ตามลำดับ



## สถานการณ์เศรษฐกิจ

ภาวะเศรษฐกิจภาคตะวันออกเฉยงเหนือ ปี 2566 หดตัวจากปีก่อน ตามการบริโภคที่หดตัว จากรายได้ที่ลดลงทั้งในและนอกภาคเกษตรกรรม รวมถึงผลของมาตรการกระตุ้นการใช้จ่ายของภาครัฐที่น้อยกว่าปีก่อน และค่าครองชีพที่อยู่ในระดับสูงยังกดดันการบริโภคโดยรวม ด้านการผลิตภาคอุตสาหกรรมเพื่อการส่งออกหดตัว ตามความต้องการของประเทศคู่ค้าที่ชะลอตัว อย่างไรก็ตามภาคการบริการท่องเที่ยวที่ฟื้นตัวเป็นแรงส่งสำคัญในการพยุงเศรษฐกิจอีสาน แม้ยังมีสัดส่วนน้อย มีรายละเอียดสำคัญ ดังนี้

### การอุปโภคบริโภค กลับมาหดตัว

ตามการใช้จ่ายในหมวดยานยนต์ โดยเฉพาะรถกระบะที่หดตัวสูง จากรายได้ที่ลดลงและความระมัดระวังในการพิจารณาสินเชื่อของสถาบันการเงิน สินค้าอุปโภคบริโภคและกึ่งคงทนหดตัว จากผลของมาตรการภาครัฐที่น้อยกว่าปีก่อน และค่าครองชีพที่อยู่ในระดับสูง ขณะที่สินค้าบริการขยายตัวตามการจัดกิจกรรมทางเศรษฐกิจที่มีขนาดใหญ่และกระจายตัวมากขึ้น

### การลงทุนภาคเอกชน หดตัวต่อเนื่อง

ตามการลงทุนด้านเครื่องจักรและอุปกรณ์ที่หดตัวจากการนำเข้าสินค้าทุนประเภทอะไหล่เครื่องจักร สอดคล้องกับภาคการผลิตเพื่อการส่งออกที่หดตัวตามเศรษฐกิจประเทศคู่ค้า รวมถึงยอดจำหน่ายรถยนต์เชิงพาณิชย์ที่กลับมาหดตัวสูงหลังจากเร่งไปในช่วงเกิดโควิด-19

### การค้าผ่านด่านศุลกากร กลับมาขยายตัว

ตามการเปิดประเทศของจีนเป็นสำคัญ หลังผ่อนคลายมาตรการ Zero - Covid ที่เข้มงวดในปีก่อนส่งผลให้

**การส่งออก ขยายตัว** ตามสินค้าทุเรียนสด และชิ้นส่วนคอมพิวเตอร์

**การนำเข้า ขยายตัว** ตามสินค้าหมวดชิ้นส่วนอิเล็กทรอนิกส์ เคมีภัณฑ์ คอมพิวเตอร์ เครื่องจักรและอุปกรณ์

### รายได้เกษตรกร กลับมาหดตัว

จากผลผลิตมันปะหลังที่หดตัวหลังได้รับผลกระทบจากโรคใบด่าง และอ้อยที่หดตัวตามผลผลิตที่ลดลงในช่วงต้นปี ตามการใส่ปุ๋ยที่ลดลง เนื่องจากราคาปุ๋ยแพงและการเปิดหีบล่าช้าในช่วงปลายปี ขณะที่ด้านราคาทรงตัว

### ภาคอุตสาหกรรม กลับมาหดตัว

ตามการผลิตชิ้นส่วนอิเล็กทรอนิกส์ สิ่งทอ จากความต้องการของประเทศคู่ค้าที่ชะลอตัว น้ำตาลทรายดิบและแป้งมันสำปะหลังหดตัวตามผลผลิตที่ลดลง ขณะที่การผลิตยางพาราแปรรูปขยายตัวตามคำสั่งซื้อ

### การท่องเที่ยว ขยายตัวต่อเนื่อง

ตามการฟื้นตัวของกิจกรรมกระตุ้นการท่องเที่ยวที่มีทั้งขนาดใหญ่และจำนวนวันจัดงานมากขึ้น ส่งผลให้ผู้เยี่ยมเยียนทั้งคนไทยและต่างชาติเพิ่มขึ้น รวมทั้งอัตราการเข้าพักแรมสูงกว่าปีก่อน และเป็นที่น่าสังเกตว่า จำนวนนักท่องเที่ยวต่างชาติสูงกว่าช่วงก่อนโควิด-19 แล้ว

**อัตราเงินเฟ้อ ลดลง** ตามราคาพลังงาน น้ำมันเชื้อเพลิง 91 95 ดีเซล ค่าไฟฟ้า และอาหารสด เนื้อสัตว์ เป็ด ไก่ และไข่

### แนวโน้มเศรษฐกิจภาคตะวันออกเฉยงเหนือ

เศรษฐกิจปี 2567 คาดว่า ขยายตัวเล็กน้อยจากปีก่อน ตามการอุปโภคบริโภคที่ทยอยฟื้นตัว จากการจัดกิจกรรมทางเศรษฐกิจที่มีขนาดใหญ่มากขึ้น และความเชื่อมั่นผู้บริโภคที่ปรับดีขึ้น แต่ค่าครองชีพและภาระหนี้ครัวเรือนที่อยู่ในระดับสูงยังกดดันกำลังซื้อโดยรวม ประกอบกับรายได้เกษตรกรมีแนวโน้มหดตัวตามการชะลอตัวของราคาเป็นสำคัญ

ที่มา : ธนาคารแห่งประเทศไทย

# สถานการณ์ตลาดแรงงาน

## ภาคตะวันออกเฉียงเหนือ ปี 2566

### ภาวะการทำงานของประชากรและการว่างงาน

- ❖ ผู้มีงานทำ 9.44 ล้านคน เพิ่มขึ้นจากปีที่ผ่านมา ร้อยละ 0.96
- ❖ ผู้ว่างงาน 6.43 หมื่นคน ลดลงจากปีที่ผ่านมา ร้อยละ 33.48
- ❖ อัตราว่างงาน ร้อยละ 0.7

ข้อมูลประชากรอายุ 15 ปีขึ้นไป ภาคตะวันออกเฉียงเหนือ จำแนกตามสถานภาพการทำงาน ปี 2562-2566

สถานภาพแรงงาน	ปี 2562-2566					การเปลี่ยนแปลง (ร้อยละ) (5)(4)
	ปี 2562 (1)	ปี 2563 (2)	ปี 2564 (3)	ปี 2565 (4)	ปี 2566 (5)	
1) ประชากรอายุ 15 ปีขึ้นไป	14,993,152	15,003,621	15,001,746	14,998,333	14,987,684	-0.07
2) ผู้อยู่ในกำลังแรงงาน	9,513,783	9,607,128	9,577,441	9,558,579	9,595,246	0.38
2.1 กำลังแรงงานปัจจุบัน	9,390,789	9,489,782	9,443,292	9,448,028	9,505,111	0.60
- ผู้มีงานทำ	9,317,316	9,357,870	9,298,253	9,351,415	9,440,848	0.96
- ผู้ว่างงาน	73,473	131,913	145,040	96,613	64,263	-33.48
2.2 ผู้ที่รอฤดูกาล	122,994	117,346	134,149	110,551	90,135	-18.47
3) ผู้ไม่อยู่ในกำลังแรงงาน	5,479,370	5,396,493	5,424,305	5,439,755	5,392,438	-0.87
- ทำงานบ้าน	1,422,740	1,363,482	1,339,339	1,371,091	1,316,024	-4.02
- เรียนหนังสือ	1,354,473	1,363,264	1,379,254	1,445,579	1,441,497	-0.28
- อื่นๆ*	2,702,156	2,669,747	2,705,711	2,623,085	2,634,917	0.45
4) อัตราการมีส่วนร่วม ในกำลังแรงงาน (ร้อยละ)	63.45	64.03	63.84	63.73	64.02	-
5) อัตราการว่างงาน (ร้อยละ)	0.8	1.4	1.5	1.0	0.7	-

ที่มา : การสำรวจภาวะการทำงานของประชากร สำนักงานสถิติแห่งชาติ

หมายเหตุ : อื่น ๆ \* หมายถึง เด็ก ขรา ป่วย หรือพิการไม่สามารถทำงานได้ พักผ่อน เกษียณการทำงาน เป็นต้น

$$\text{อัตราการว่างงาน} = \frac{\text{ผู้ว่างงาน} \times 100}{\text{กำลังแรงงานรวม}}, \quad \text{อัตราการมีส่วนร่วมในกำลังแรงงาน} = \frac{\text{กำลังแรงงานรวม} \times 100}{\text{ประชากรอายุ 15 ปีขึ้นไป}}$$

ผลจากการสำรวจภาวะการมีงานทำของประชากรของสำนักงานสถิติแห่งชาติ ปี 2566 พบว่า ภาคตะวันออกเฉียงเหนือ มีประชากรอายุ 15 ปีขึ้นไป 14.99 ล้านคน เป็นผู้ที่อยู่ในกำลังแรงงานหรือผู้ที่พร้อมจะทำงาน 9.60 ล้านคน คิดเป็นร้อยละ 64.02 ของประชากรอายุ 15 ปีขึ้นไป ซึ่งประกอบด้วย ผู้มีงานทำ 9.44 ล้านคน ผู้ว่างงาน 6.43 หมื่นคน ผู้ที่รอฤดูกาล 9.01 หมื่นคน ส่วนผู้ที่อยู่นอกกำลังแรงงานหรือผู้ที่ไม่พร้อมทำงาน 5.39 ล้านคน คิดเป็นร้อยละ 35.98 ของประชากรอายุ 15 ปีขึ้นไป (ได้แก่ ทำงานบ้าน ร้อยละ 24.41 เรียนหนังสือ ร้อยละ 26.73 และอื่นๆ ร้อยละ 48.86 ของจำนวนผู้ไม่อยู่ในกำลังแรงงานทั้งหมด)

เมื่อเปรียบเทียบกับปีที่ผ่านมา พบว่า จำนวนผู้มีงานทำ เพิ่มขึ้น 8.94 หมื่นคน หรือเพิ่มขึ้นร้อยละ 0.96 ผู้ว่างงาน ลดลง 3.24 หมื่นคน หรือลดร้อยละ 33.48 และผู้อยู่นอกกำลังแรงงาน ลดลง 4.73 หมื่นคน หรือลดร้อยละ 0.87

# ภาวะการมีงานทำ

ผู้มีงานทำ ภาคตะวันออกเฉียงเหนือ จำแนกตามภาคอุตสาหกรรม ปี 2562-2566

หน่วย: คน

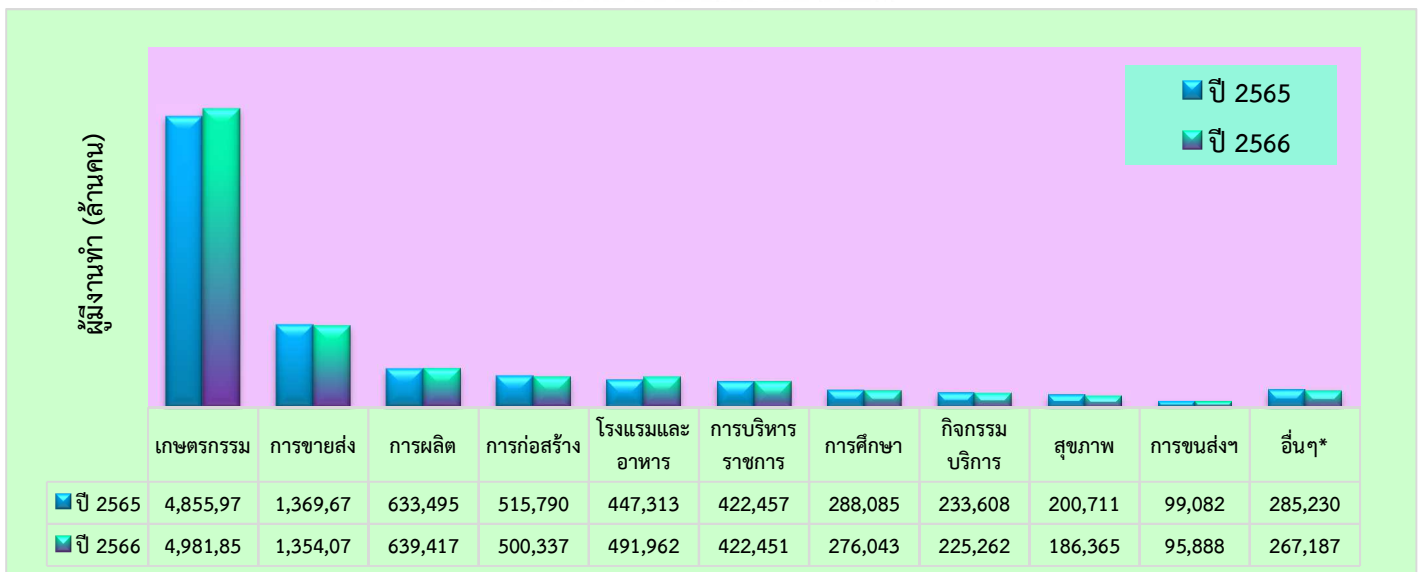
ภาคอุตสาหกรรม	ปี 2562	ปี 2563	ปี 2564	ปี 2565	ปี 2566	การเปลี่ยนแปลง (ร้อยละ) (5)(4)
	(1)	(2)	(3)	(4)	(5)	
- ภาคเกษตรกรรม	4,859,732	4,964,912	4,918,423	4,855,972	4,981,859	2.59
- ภาคการผลิต	1,345,514	1,257,812	1,248,981	1,193,190	1,174,154	-1.60
- ภาคการบริการและการค้า	3,112,070	3,135,146	3,130,848	3,302,253	3,284,835	-0.53
<b>รวม</b>	<b>9,317,316</b>	<b>9,357,870</b>	<b>9,298,253</b>	<b>9,351,415</b>	<b>9,440,848</b>	<b>0.96</b>

ที่มา : การสำรวจภาวะการทำงานของประชากร สำนักงานสถิติแห่งชาติ

ผู้มีงานทำ ปี 2566 มีประมาณ 9.44 ล้านคน เพิ่มขึ้นจากปีที่ผ่านมา 8.94 หมื่นคน หรือเพิ่มขึ้นร้อยละ 0.96 เมื่อจำแนกตามภาคอุตสาหกรรม พบว่า ภาคเกษตรกรรม มีจำนวน 4.98 ล้านคน คิดเป็นร้อยละ 52.77 ภาคบริการและการค้า จำนวน 3.28 ล้านคน คิดเป็นร้อยละ 34.79 และภาคการผลิต จำนวน 1.17 ล้านคน คิดเป็นร้อยละ 12.44 ของจำนวนผู้มีงานทำทั้งหมด

เมื่อเปรียบเทียบกับปีที่ผ่านมา พบว่า ภาคเกษตรกรรม เพิ่มขึ้น จำนวน 125,886 คน หรือเพิ่มขึ้นร้อยละ 2.59 ภาคการผลิต ลดลง จำนวน 19,036 คน หรือลดจ้อยละ 1.60 และภาคบริการและการค้า ลดลง จำนวน 17,418 คน หรือลดจ้อยละ 0.53

## จำนวนผู้มีงานทำ ภาคตะวันออกเฉียงเหนือ จำแนกตามประเภทอุตสาหกรรม เปรียบเทียบ ปี 2565 และปี 2566



ที่มา : การสำรวจภาวะการทำงานของประชากร สำนักงานสถิติแห่งชาติ

หมายเหตุ : อื่นๆ\* ได้แก่ กิจการทางการเงินและการประกันภัย ศิลปะ ความบันเทิงและนันทนาการ การบริหารและการสนับสนุน กิจกรรมทางวิชาชีพและเทคนิค ลูกจ้างในครัวเรือนส่วนบุคคล การไฟฟ้า ก๊าซและไอน้ำ กิจกรรมอสังหาริมทรัพย์ การจัดหา น้ำ บำบัด น้ำเสีย ข้อมูลข่าวสารและการสื่อสาร และการทำเหมืองแร่ เหมืองหิน

เมื่อพิจารณาผู้มีงานทำตามประเภทอุตสาหกรรม พบว่า อุตสาหกรรมที่มีจำนวนผู้มีงานทำมากที่สุด 3 อันดับแรก ได้แก่ ผู้ที่ทำงานด้านเกษตรกรรม การป่าไม้ และการประมง จำนวน 4.98 ล้านคน (คิดเป็นร้อยละ 52.77 ของจำนวนผู้มีงานทำทั้งหมด) เพิ่มขึ้นจากปีที่ผ่านมา 1.26 แสนคน หรือเพิ่มขึ้นร้อยละ 2.59 รองลงมาคือการค้าขายส่ง/ขายปลีก จำนวน 1.35 ล้านคน ลดลงจากปีที่ผ่านมา 1.56 หมื่นคน หรือลดจ้อยละ 1.14 และการผลิต จำนวน 6.39 แสนคน เพิ่มขึ้นจากปีที่ผ่านมา 5,921 คน หรือเพิ่มขึ้นร้อยละ 0.93

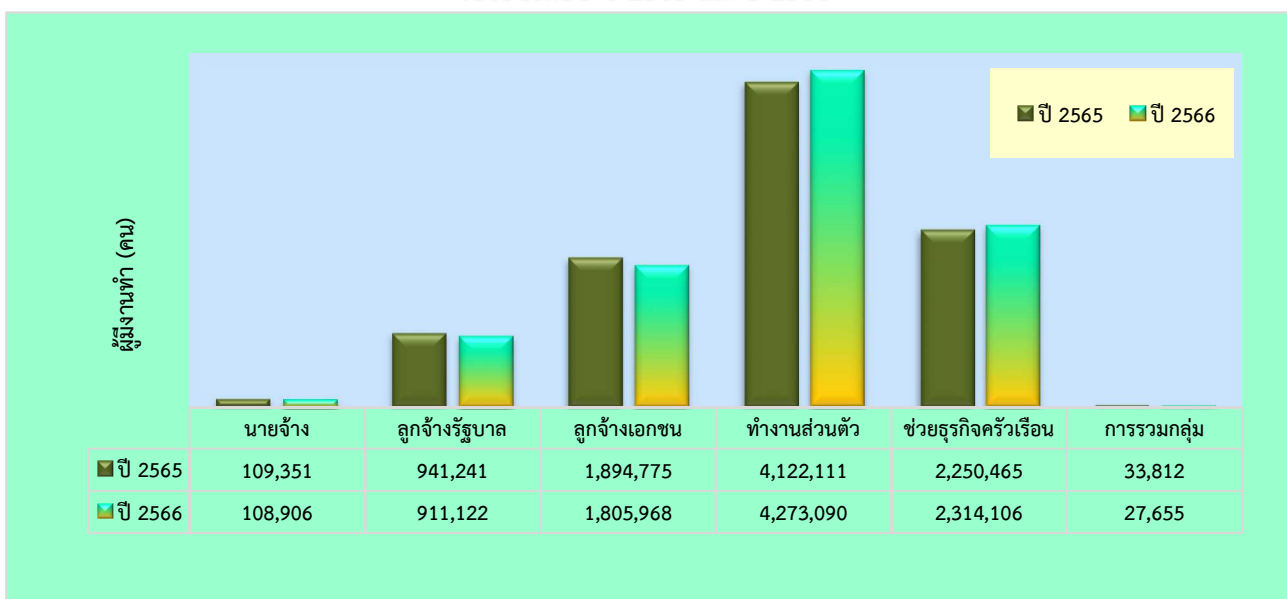
ผู้มีงานทำ ภาคตะวันออกเฉียงเหนือ จำแนกตามประเภทอาชีพ ปี 2562-2566

ประเภทอาชีพ	ผู้มีงานทำ ภาคตะวันออกเฉียงเหนือ ปี 2562- 2566 (หน่วย : คน)					การเปลี่ยนแปลง (ร้อยละ) (5)/(4)
	ปี 2562 (1)	ปี 2563 (2)	ปี 2564 (3)	ปี 2565 (4)	ปี 2566 (5)	
1) ผู้บัญญัติกฎหมาย ข้าราชการ อาวุโส และผู้จัดการ	265,056	321,323	248,615	252,464	249,495	-1.18
2) ผู้ประกอบวิชาชีพด้านต่าง ๆ	378,350	411,302	382,068	426,627	396,243	-7.12
3) ผู้ประกอบวิชาชีพช่างเทคนิค และอาชีพที่เกี่ยวข้อง	184,470	193,401	184,851	198,111	187,002	-5.61
4) เสมียน เจ้าหน้าที่	226,599	210,474	223,953	222,764	239,210	7.38
5) พนักงานบริการ พนักงานขายในร้านค้า และตลาด	1,478,428	1,430,451	1,480,354	1,567,038	1,605,441	2.45
6) ผู้ปฏิบัติงานที่มีฝีมือในด้านการเกษตร และการประมง	4,612,876	4,764,357	4,683,420	4,612,520	4,770,640	3.43
7) ช่างฝีมือและผู้ปฏิบัติงานที่เกี่ยวข้อง	826,984	772,379	770,149	785,644	743,832	-5.32
8) ผู้ปฏิบัติงานโรงงานและเครื่องจักร และผู้ปฏิบัติงานด้านการประกอบ	456,402	422,656	409,136	373,294	386,030	3.41
9) อาชีพงานพื้นฐาน	888,152	831,410	915,707	911,723	862,954	-5.35
10) คนงานซึ่งมิได้จำแนกไว้	-	117	-	1,231	-	-
รวม	9,317,316	9,357,870	9,298,253	9,351,415	9,440,848	0.96

ที่มา : การสำรวจภาวะการทำงานของประชากร สำนักงานสถิติแห่งชาติ

เมื่อจำแนกตามประเภทอาชีพ พบว่า ประเภทอาชีพที่มีผู้ทำงานมากที่สุด 3 อันดับแรก ได้แก่ ผู้ปฏิบัติงานที่มีฝีมือในด้านการเกษตรและการประมง จำนวน 4.77 ล้านคน คิดเป็นร้อยละ 50.53 ของผู้มีงานทำทั้งหมด เพิ่มขึ้นจากปีที่ผ่านมา จำนวน 1.58 แสนคน หรือเพิ่มขึ้นร้อยละ 3.43 รองลงมาคือพนักงานบริการ พนักงานในร้านค้าและตลาด จำนวน 1.61 ล้านคน คิดเป็นร้อยละ 17.01 ของผู้มีงานทำทั้งหมด เพิ่มขึ้นจากปีที่ผ่านมา 3.84 หมื่นคน หรือเพิ่มขึ้นร้อยละ 2.45 และอาชีพขั้นพื้นฐานต่างๆ ในด้านการขายและการให้บริการ จำนวน 8.63 แสนคน คิดเป็นร้อยละ 9.14 ของผู้มีงานทำทั้งหมด ลดลงจากปีที่ผ่านมา จำนวน 4.88 หมื่นคน หรือลดจ้อยละ 5.35

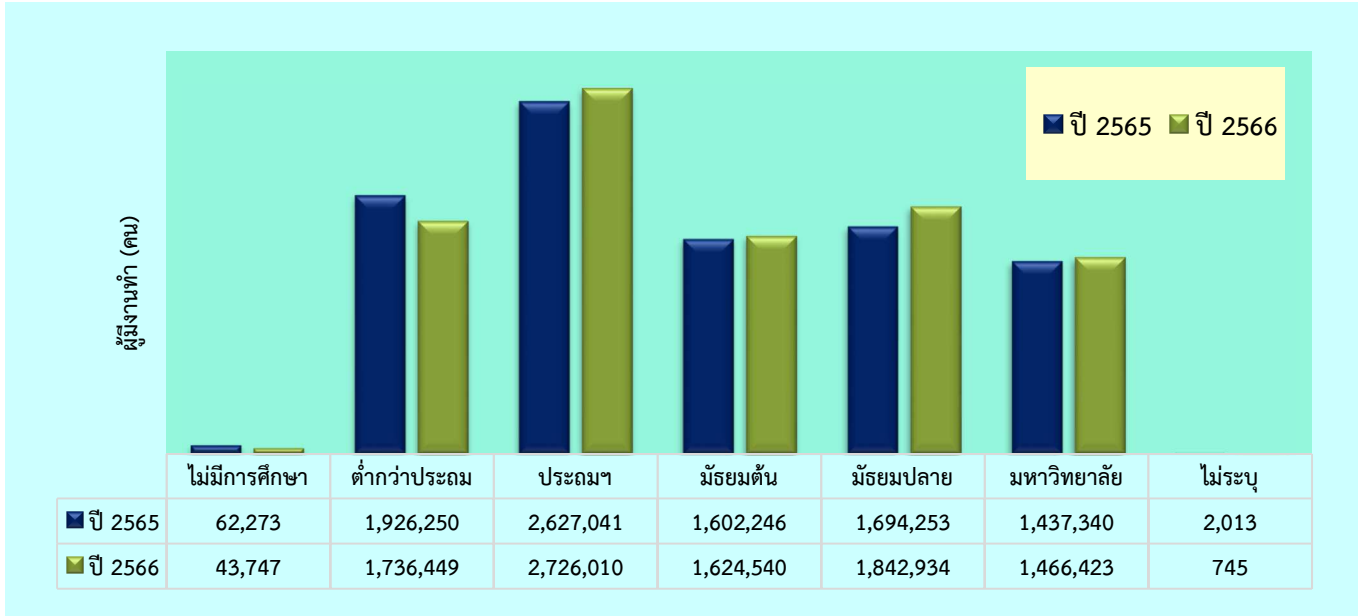
จำนวนผู้มีงานทำ ภาคตะวันออกเฉียงเหนือ จำแนกตามสถานภาพการทำงาน  
เปรียบเทียบ ปี 2565 และปี 2566



ที่มา : การสำรวจภาวะการทำงานของประชากร สำนักงานสถิติแห่งชาติ

เมื่อพิจารณาผู้มีงานทำตามสถานภาพการทำงาน พบว่า ส่วนใหญ่ผู้มีงานทำมีสถานภาพการทำงานส่วนตัว จำนวน 4.27 ล้านคน คิดเป็นร้อยละ 45.26 ของผู้มีงานทำทั้งหมด **เพิ่มขึ้น**จากปีที่ผ่านมา 1.51 แสนคน หรือ**เพิ่มขึ้น**ร้อยละ 3.66 รองลงมาคือช่วยธุรกิจครัวเรือน จำนวน 2.31 ล้านคน คิดเป็นร้อยละ 24.51 ของผู้มีงานทำทั้งหมด **เพิ่มขึ้น**จากปีที่ผ่านมา 6.36 หมื่นคน หรือ**เพิ่มขึ้น**ร้อยละ 2.83 และ ลูกจ้างเอกชน จำนวน 1.81 ล้านคน คิดเป็นร้อยละ 19.13 ของผู้มีงานทำทั้งหมด **ลดลง**จากปีที่ผ่านมา 8.88 หมื่นคน หรือ**ลดลง**ร้อยละ 4.69

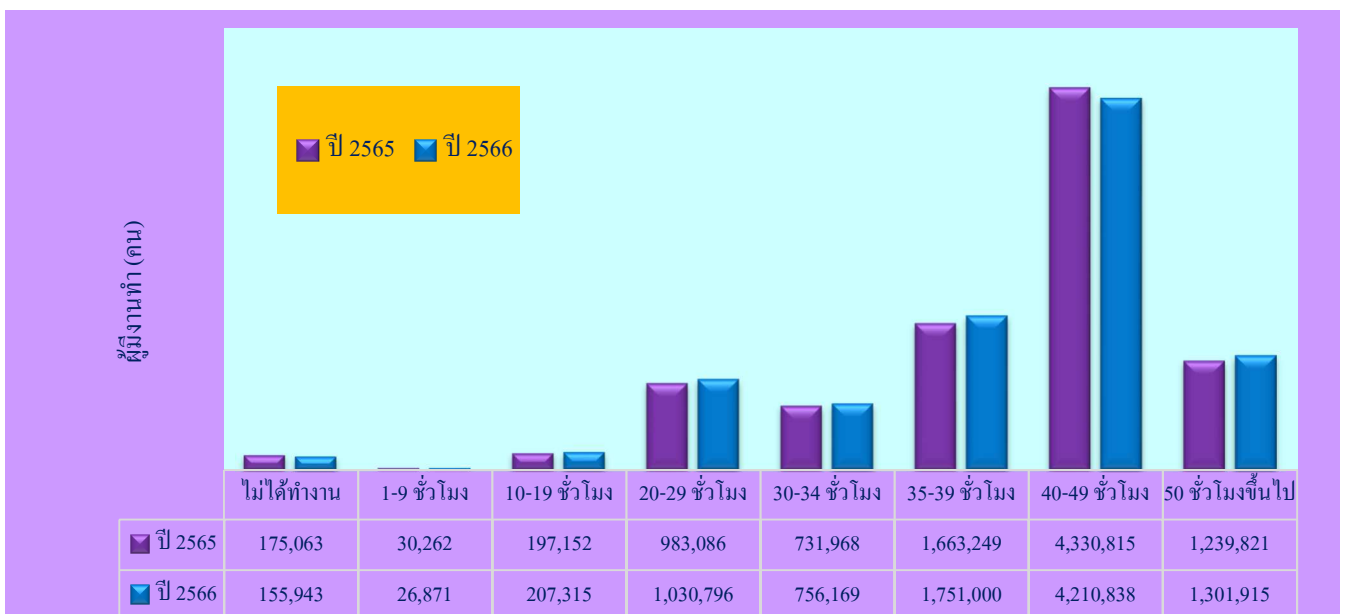
**จำนวนผู้มีงานทำ ภาคตะวันออกเฉียงเหนือ จำแนกตามระดับการศึกษา  
เปรียบเทียบ ปี 2565 และ ปี 2566**



ที่มา : การสำรวจภาวะการทำงานของประชากร สำนักงานสถิติแห่งชาติ

เมื่อจำแนกตามระดับการศึกษา พบว่า ผู้มีงานทำส่วนมากจบการศึกษาในระดับประถมศึกษา จำนวน 2.73 ล้านคน คิดเป็นร้อยละ 28.87 ของผู้มีงานทำทั้งหมด **เพิ่มขึ้น**จากปีที่ผ่านมา จำนวน 9.90 หมื่นคน หรือ**เพิ่มขึ้น**ร้อยละ 3.77 รองลงมาคือระดับมัธยมศึกษาตอนปลาย จำนวน 1.84 ล้านคน คิดเป็นร้อยละ 19.52 ของผู้มีงานทำทั้งหมด **เพิ่มขึ้น**จากปีที่ผ่านมา จำนวน 1.49 แสนคน หรือ**เพิ่มขึ้น**ร้อยละ 8.78 และระดับต่ำกว่าประถมศึกษา จำนวน 1.74 ล้านคน คิดเป็นร้อยละ 18.39 ของผู้มีงานทำทั้งหมด **ลดลง**จากปีที่ผ่านมา จำนวน 1.90 แสนคน หรือ**ลดลง**ร้อยละ 9.85

**จำนวนผู้มีงานทำ ภาคตะวันออกเฉียงเหนือ จำแนกตามชั่วโมงการทำงานต่อสัปดาห์  
เปรียบเทียบ ปี 2565 และ ปี 2566**



ที่มา : การสำรวจภาวะการทำงานของประชากร สำนักงานสถิติแห่งชาติ

เมื่อจำแนกผู้มีงานทำตามชั่วโมงทำงาน พบว่า ผู้มีงานทำส่วนใหญ่ทำงาน **40-49 ชั่วโมง** จำนวน 4.21 ล้านคน คิดเป็นร้อยละ 44.60 ของผู้มีงานทำทั้งหมด **ลดลง**จากปีที่ผ่านมา 1.20 แสนคน หรือ**ลดลง**ร้อยละ 2.77 รองลงมาคือ **35-39 ชั่วโมง** จำนวน 1.75 ล้านคน คิดเป็นร้อยละ 18.55 ของผู้มีงานทำทั้งหมด **เพิ่มขึ้น**จากปีที่ผ่านมา 8.78 หมื่นคน หรือ**เพิ่มขึ้น**ร้อยละ 5.28 และ**ผู้ที่ทำงาน 50 ชั่วโมงขึ้นไป** จำนวน 1.30 ล้านคน คิดเป็นร้อยละ 13.79 ของผู้มีงานทำทั้งหมด **เพิ่มขึ้น**จากปีที่ผ่านมา 6.21 หมื่นคน หรือ**เพิ่มขึ้น**ร้อยละ 5.01

และหากพิจารณาผู้ที่ถือว่าทำงานเต็มทีในเรื่องชั่วโมงการทำงาน (ทำงาน 35 ชั่วโมงขึ้นไปต่อสัปดาห์) มีจำนวน 7.26 ล้านคน คิดเป็นร้อยละ 76.94 ของจำนวนผู้มีงานทำทั้งหมด **เพิ่มขึ้น**จากปีที่ผ่านมา ร้อยละ 0.41 และผู้ที่ทำงาน 1-34 ชั่วโมงต่อสัปดาห์ จำนวน 2.02 ล้านคน คิดเป็นร้อยละ 21.41 ของจำนวนผู้มีงานทำทั้งหมด **เพิ่มขึ้น**จากปีที่ผ่านมา ร้อยละ 4.05 และผู้ที่ไม่ได้ทำงาน จำนวน 1.56 แสนคน คิดเป็นร้อยละ 1.65 ของจำนวนผู้มีงานทำทั้งหมด **ลดลง**จากปีที่ผ่านมา ร้อยละ 10.92

## การว่างงาน

ในปี 2566 ภาคตะวันออกเฉียงเหนือ มีจำนวนผู้ว่างงาน จำนวน 64,263 คน คิดเป็นอัตราการว่างงาน ร้อยละ 0.7 เมื่อเปรียบเทียบกับปีที่ผ่านมา จำนวนผู้มีงานทำ **ลดลง** จำนวน 32,350 คน หรือ **ลดลง**ร้อยละ 33.48

### จำนวนผู้ว่างงานและอัตราการว่างงาน ภาคตะวันออกเฉียงเหนือ ปี 2562-2566

จำนวนผู้ว่างงานและอัตราการว่างงาน ปี 2562-2566 (หน่วย : หมื่นคน)/อัตราการว่างงาน (ร้อยละ)					การเปลี่ยนแปลง (ร้อยละ) (5)(4)
ปี 2562 (1)	ปี 2563 (2)	ปี 2564 (3)	ปี 2565 (4)	ปี 2566 (5)	
73,473 (0.8)	131,913 (1.4)	145,040 (1.5)	96,613 (1.0)	64,263 (0.7)	-33.48

ที่มา : การสำรวจภาวะการทำงานของประชากร สำนักงานสถิติแห่งชาติ

## ผู้เสมือนว่างงาน

### จำนวนผู้เสมือนว่างงาน ภาคตะวันออกเฉียงเหนือ ปี 2564-2566

เพศ	จำนวนผู้เสมือนว่างงาน ปี 2562-2566 (หน่วย : คน)			การเปลี่ยนแปลง (ร้อยละ) (3)(2)
	ปี 2564 (1)	ปี 2565 (2)	ปี 2566 (3)	
รวม	805,062	591,165	581,500	-1.63
ชาย	408,864	313,732	284,757	-9.24
หญิง	396,199	277,434	296,743	6.96

ที่มา : การสำรวจภาวะการทำงานของประชากร สำนักงานสถิติแห่งชาติ

\*\* หมายถึง : ผู้เสมือนว่างงาน หมายถึง ผู้ทำงานน้อยกว่า 4 ชั่วโมงต่อวัน โดยคิดจากผู้ที่อยู่ในภาคเกษตร ทำงานน้อยกว่า 20 ชั่วโมงต่อสัปดาห์ และผู้ที่ยอยู่นอกภาคเกษตร ทำงานน้อยกว่า 24 ชั่วโมงต่อสัปดาห์

จากการสำรวจข้อมูล ปี 2566 พบว่า มีผู้เสมือนว่างงาน\*\* (ผู้ทำงานน้อยกว่า 4 ชั่วโมงต่อวัน) ในภาคตะวันออกเฉียงเหนือ ซึ่งเป็นกลุ่มที่ต้องให้ความสำคัญ เนื่องจากแรงงานกลุ่มนี้ไม่มีตักงาน แต่อาจจะมียาได้ไม่เพียงพอต่อการยังชีพทั้งครัวเรือน มีจำนวนสูงถึง 5.82 แสนคน เป็นเพศชาย 2.85 แสนคน คิดเป็นร้อยละ 48.97 และเพศหญิง 2.97 แสนคน คิดเป็นร้อยละ 51.03 ส่วนใหญ่อยู่ในภาคเกษตรกรรม 4.42 แสนคน คิดเป็นร้อยละ 76.04 และนอกภาคการเกษตร 1.39 แสนคน คิดเป็นร้อยละ 23.96

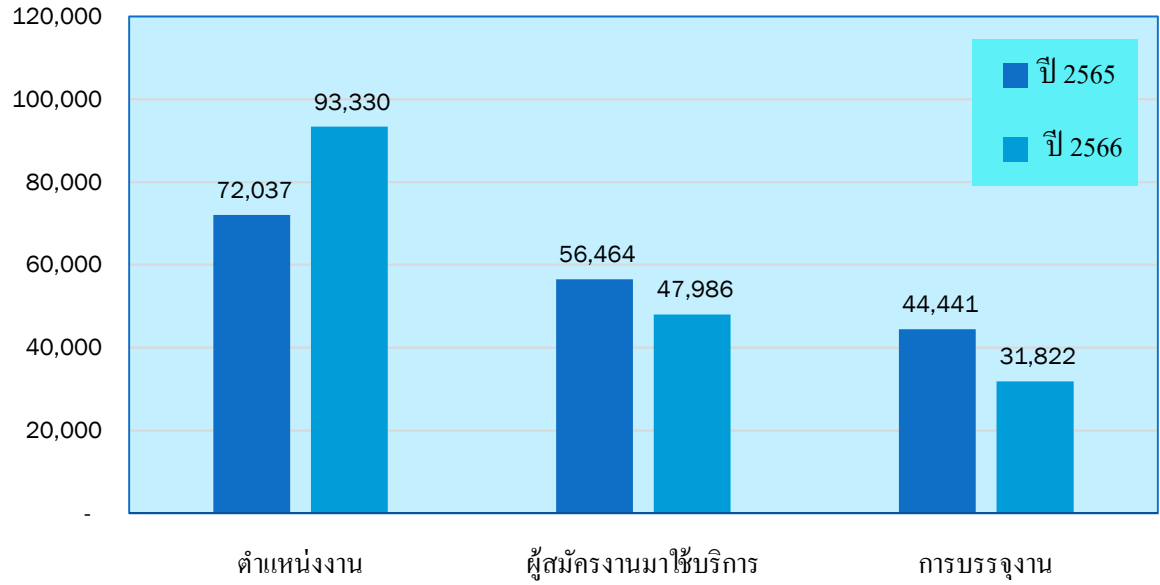


# ความต้องการแรงงานผ่านบริการจัดหางาน โดยรัฐ และเอกชน (บริษัทจัดหางาน 12 แห่ง)

จากข้อมูลการให้บริการจัดหางานของกรมการจัดหางาน พบว่า ในปี 2566 ภาคตะวันออกเฉียงเหนือ มีนายจ้าง/สถานประกอบการแจ้งความต้องการแรงงาน ผ่านกรมการจัดหางาน และบริษัทจัดหางาน (12 แห่ง) จำนวน 93,330 อัตรา มีผู้สมัครงานมาใช้บริการ จำนวน 47,986 คน และมีการบรรจุงาน จำนวน 31,822 คน

เมื่อเปรียบเทียบกับปีที่ผ่านมา พบว่า ความต้องการแรงงาน **เพิ่มขึ้น** จำนวน 21,293 อัตรา หรือ**เพิ่มขึ้น**ร้อยละ 29.56 ผู้สมัครงานมาใช้บริการ **ลดลง** จำนวน 8,478 คน หรือ**ลดลง**ร้อยละ 15.01 และการบรรจุงาน **ลดลง** จำนวน 12,619 คน หรือ**ลดลง**ร้อยละ 28.39

ความต้องการแรงงาน ผู้สมัครงานมาใช้บริการ และการบรรจุงาน  
เปรียบเทียบ ปี 2565 และ ปี 2566

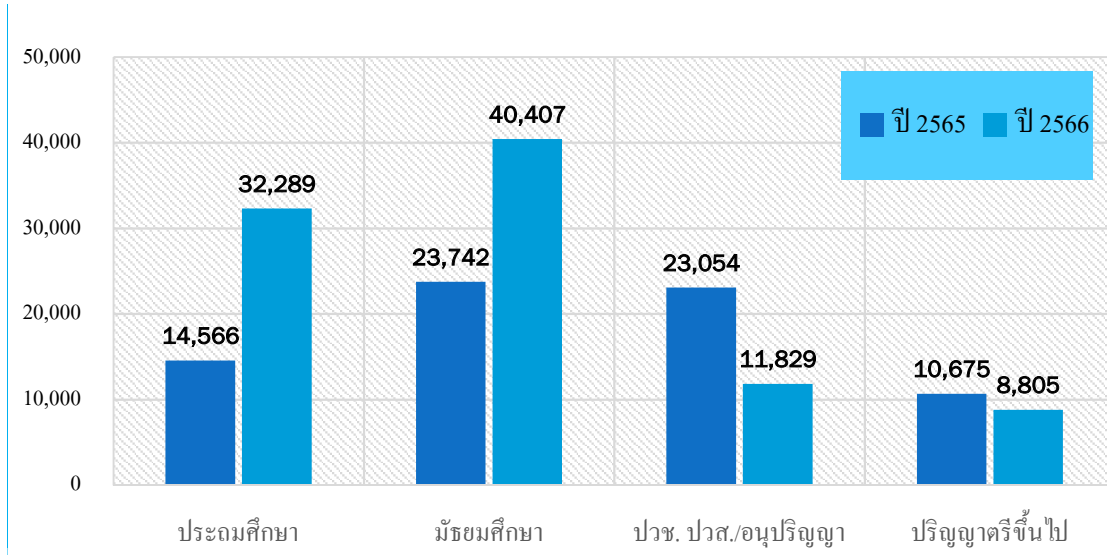


ที่มา : ระบบไทยมีงานทำ กรมการจัดหางาน

# ความต้องการแรงงาน

ปี 2566 นายจ้าง/สถานประกอบการ ในภาคตะวันออกเฉียงเหนือแจ้งความต้องการแรงงาน ผ่านกรมการจัดหางานและบริษัท จัดหางาน (12 แห่ง) จำนวน 93,330 อัตรา จำแนกเป็นเพศชาย จำนวน 15,568 อัตรา คิดเป็นร้อยละ 16.68 เพศหญิง จำนวน 5,460 อัตรา คิดเป็นร้อยละ 5.85 และไม่ระบุเพศ จำนวน 72,302 อัตรา คิดเป็นร้อยละ 77.47 เมื่อเปรียบเทียบกับปีที่ผ่านมา พบว่า ความต้องการแรงงาน **เพิ่มขึ้น** จำนวน 21,293 อัตรา หรือ **เพิ่มขึ้นร้อยละ 29.56**

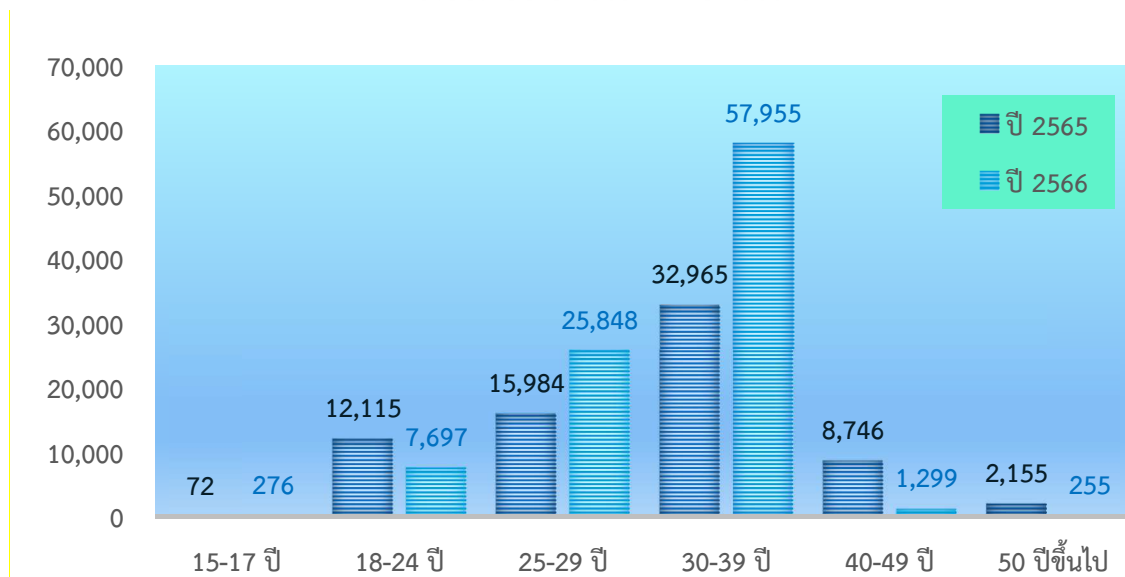
ความต้องการแรงงาน ภาคตะวันออกเฉียงเหนือ จำแนกตามระดับการศึกษา  
เปรียบเทียบ ปี 2565 และ ปี 2566



ที่มา : ระบบไทยมีงานทำ กรมการจัดหางาน

เมื่อจำแนกตามระดับการศึกษา พบว่า นายจ้างมีความต้องการแรงงานที่จบการศึกษาในระดับมัธยมศึกษามากที่สุด คิดเป็นร้อยละ 43.29 ระดับประถมศึกษา ร้อยละ 34.60 ระดับอาชีวศึกษา (ปวช. ปวส. และอนุปริญญา) ร้อยละ 12.67 และระดับปริญญาตรีขึ้นไป ร้อยละ 9.43 และเมื่อเปรียบเทียบกับปีที่ผ่านมา พบว่า ระดับการศึกษาที่มีความต้องการแรงงานเพิ่มขึ้น ได้แก่ ระดับประถมศึกษา เพิ่มขึ้น 1.22 เท่า ระดับมัธยมศึกษา เพิ่มขึ้นร้อยละ 70.19 ส่วนระดับอาชีวศึกษา (ปวช.ปวส.และอนุปริญญา) ลดลงร้อยละ 48.69 และระดับปริญญาตรี ลดลง ร้อยละ 17.52 ตามลำดับ

ความต้องการแรงงาน จำแนกตามช่วงอายุ ภาคตะวันออกเฉียงเหนือ  
เปรียบเทียบ ปี 2565 และ ปี 2566



ที่มา : ระบบไทยมีงานทำ กรมการจัดหางาน

เมื่อพิจารณาตามช่วงอายุ พบว่า นายจ้างส่วนใหญ่มีความต้องการแรงงานที่มีอายุระหว่าง 30-39 ปี มากที่สุด ร้อยละ 62.10 รองลงมาคือ อายุระหว่าง 25-29 ปี ร้อยละ 27.70 และผู้มีอายุระหว่าง 18-24 ปี ร้อยละ 8.25 ตามลำดับ เมื่อเปรียบเทียบกับปีที่ผ่านมา พบว่า ผู้มีอายุระหว่าง 15-17 ปี **เพิ่มขึ้น** 2.83 เท่า อายุระหว่าง 30-39 ปี **เพิ่มขึ้น** ร้อยละ 75.81 และอายุระหว่าง 25-29 ปี **เพิ่มขึ้น** ร้อยละ 61.71 ส่วนผู้ที่มีอายุ 50 ปีขึ้นไป นายจ้างมีความต้องการแรงงาน **ลดลง** ร้อยละ 88.17 อายุระหว่าง 40-49 ปี **ลดลง** ร้อยละ 85.15 และอายุระหว่าง 18-24 ปี **ลดลง** ร้อยละ 36.47 ตามลำดับ

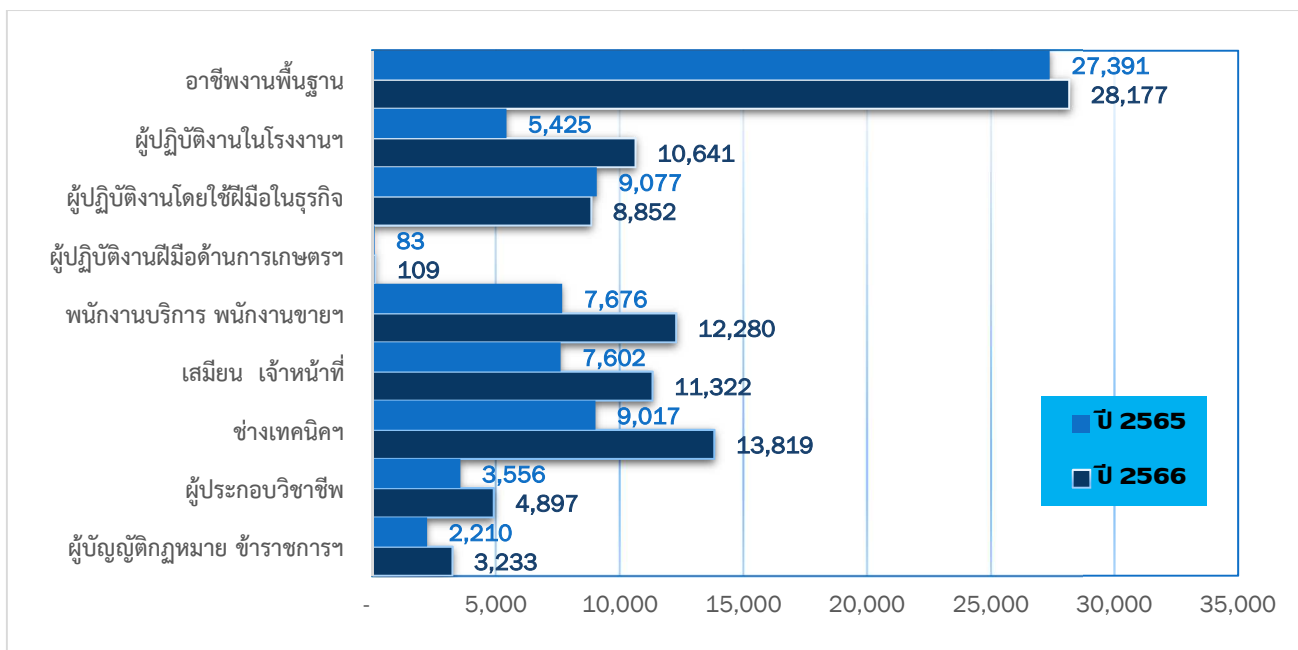
สำหรับประเภทอุตสาหกรรมที่มีความต้องการแรงงานสูงสุดในภาคตะวันออกเฉียงเหนือ คือ อุตสาหกรรมการผลิต คิดเป็นร้อยละ 41.55 รองลงมาเป็นอุตสาหกรรมด้านการขนส่งและขายปลีก การซ่อมยานยนต์และจักรยายนต์ ร้อยละ 32.54 โดยทั้งสองอุตสาหกรรมนี้ถือได้ว่าเป็นอุตสาหกรรมหลักที่มีความต้องการแรงงานสูงสุดในภาคฯ

#### ความต้องการแรงงาน 10 ลำดับแรก จำแนกตามประเภทอุตสาหกรรม ปี 2566

ลำดับที่	ประเภทอุตสาหกรรม	จำนวน (อัตรา)
1	การผลิต	38,783
2	การขายส่งและการขายปลีก การซ่อมยานยนต์และจักรยายนต์	30,370
3	ที่พักแรมและบริการด้านอาหาร	4,568
4	การก่อสร้าง	3,894
5	กิจกรรมทางการเงินและการประกันภัย	2,758
6	การขนส่งและสถานที่เก็บสินค้า	2,234
7	เกษตรกรรม การป่าไม้และการประมง	2,151
8	กิจกรรมการบริหารและบริการสนับสนุน	2,139
9	ข้อมูลข่าวสารและการสื่อสาร	1,409
10	การบริหารราชการการป้องกันประเทศ และการประกันสังคมภาคบังคับ	1,151

ที่มา : ระบบไทยมีงานทำ กรมการจัดหางาน

#### ความต้องการแรงงาน จำแนกตามประเภทอาชีพ เปรียบเทียบ เปรียบเทียบ ปี 2565 และปี 2566



ที่มา : ระบบไทยมีงานทำ กรมการจัดหางาน

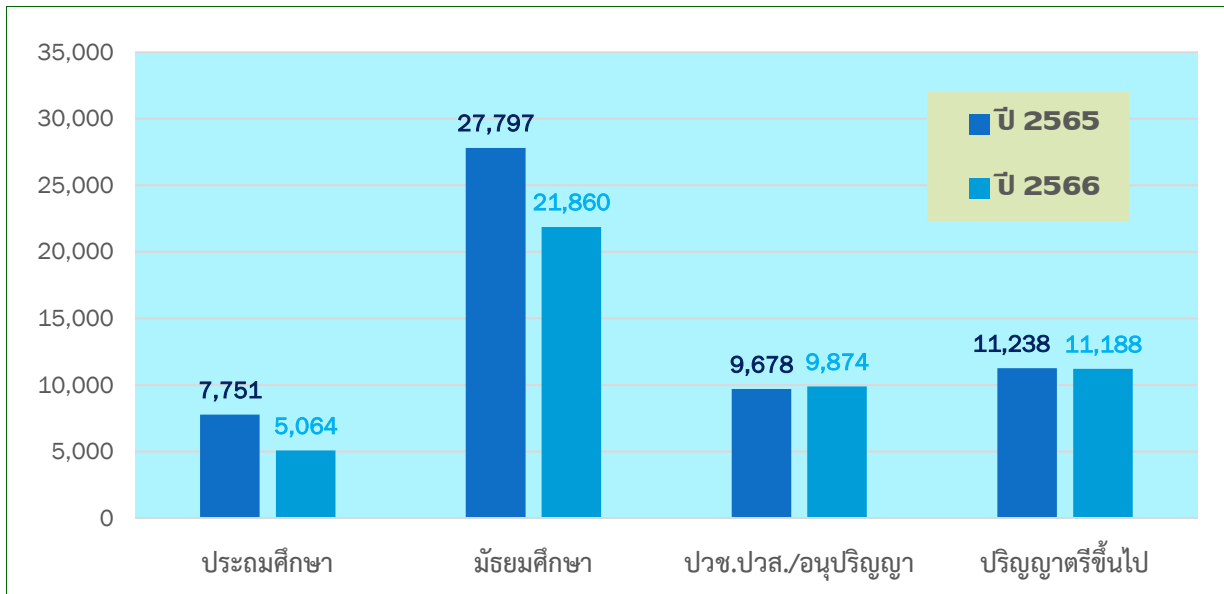
ประเภทอาชีพที่สถานประกอบการต้องการแรงงานมากที่สุด 3 ลำดับแรก ได้แก่ อาชีพนานพื้นฐาน มีความต้องการแรงงานจำนวน 28,177 อัตรา คิดเป็นร้อยละ 30.19 รองลงมา คือ ช่างเทคนิคและผู้ปฏิบัติงานที่เกี่ยวข้อง จำนวน 13,819 อัตรา คิดเป็นร้อยละ 14.81 และประเภทอาชีพพนักงานบริการ พนักงานขายฯ จำนวน 12,280 อัตรา คิดเป็นร้อยละ 13.16 ตามลำดับ

# ผู้สมัครงานมาใช้บริการ

ผู้สมัครงานมาใช้บริการ ภาคตะวันออกเฉียงเหนือ ปี 2566 มีจำนวน 47,986 คน เป็นเพศชาย จำนวน 20,862 คน คิดเป็นร้อยละ 43.48 เพศหญิง จำนวน 27,124 คน คิดเป็นร้อยละ 56.52 โดยผู้สมัครงานส่วนใหญ่เป็นผู้ที่จบการศึกษาระดับมัธยมศึกษามากที่สุด จำนวน 21,860 คน คิดเป็นร้อยละ 45.55 รองลงมาคือ ระดับปริญญาตรีขึ้นไป จำนวน 11,188 คน คิดเป็นร้อยละ 23.32 ระดับอาชีวศึกษา (ปวช.,ปวส.อนุปริญญา) จำนวน 9,874 คน คิดเป็นร้อยละ 20.58 และระดับประถมศึกษา จำนวน 5,064 คน คิดเป็นร้อยละ 10.55 เมื่อเปรียบเทียบกับปีที่ผ่านมา พบว่า มีผู้สมัครงานมาใช้บริการเพิ่มขึ้นในระดับอาชีวศึกษา (ปวช.-ปวส อนุปริญญา) ร้อยละ 5.79 ส่วนในระดับการศึกษาอื่นๆ มีผู้สมัครงานลดลง

## ผู้สมัครงานมาใช้บริการ ภาคตะวันออกเฉียงเหนือ จำแนกตามระดับการศึกษา

เปรียบเทียบ ปี 2565 และ ปี 2566



ที่มา : ระบบไทยมีงานทำ กรมการจัดหางาน

## ผู้สมัครงานมาใช้บริการ ภาคตะวันออกเฉียงเหนือ จำแนกตามช่วงอายุ

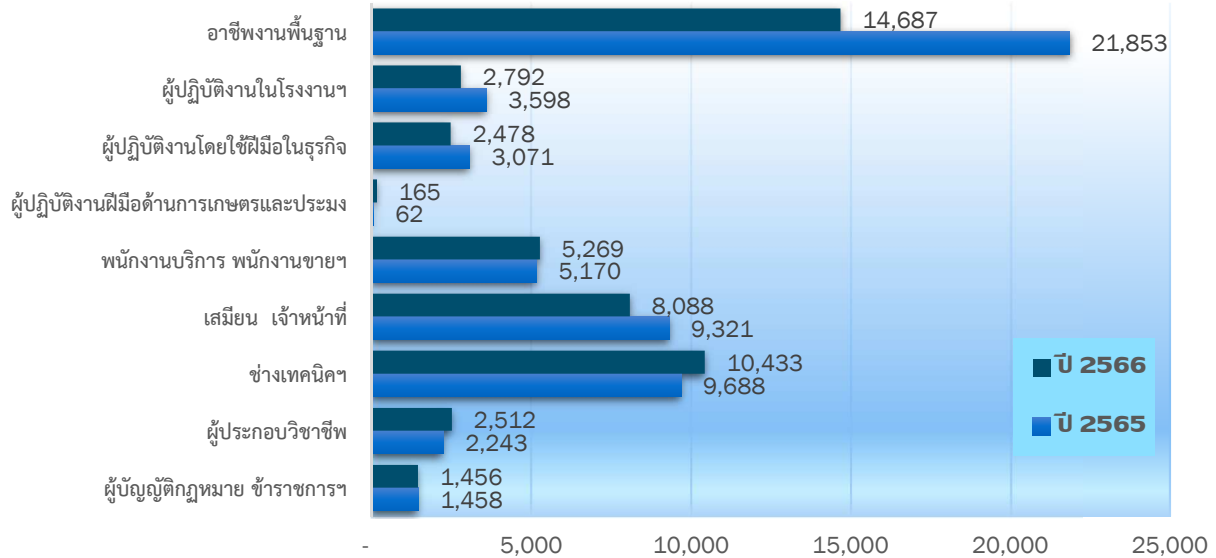
เปรียบเทียบ ปี 2565 และ ปี 2566



ที่มา : ระบบไทยมีงานทำ กรมการจัดหางาน

เมื่อพิจารณาผู้สมัครตามช่วงอายุ พบว่า ผู้สมัครงานมาใช้บริการเป็นผู้ที่มีอายุระหว่าง 30-39 ปี มากที่สุด จำนวน 3,162 คน คิดเป็นร้อยละ 34.44 รองลงมาคือ อายุระหว่าง 25-29 ปี จำนวน 2,085 คน คิดเป็นร้อยละ 22.71 อายุระหว่าง 18-24 ปี จำนวน 1,777 คน คิดเป็นร้อยละ 19.36 ตามลำดับ **เมื่อเปรียบเทียบกับปีที่ผ่านมา ผู้สมัครงานมาใช้บริการลดลงทุกช่วงอายุ สำหรับประเภทอาชีพที่มีผู้สมัครงานมากที่สุด คือ อาชีพงานพื้นฐาน** ร้อยละ 30.61 รองลงมาคือช่างเทคนิคและผู้ปฏิบัติงานที่เกี่ยวข้อง ร้อยละ 21.74 และประเภทอาชีพเสมียนเจ้าหน้าที่ ร้อยละ 16.85 ตามลำดับ

### ผู้สมัครงานมาใช้บริการ จำแนกตามประเภทอาชีพ เปรียบเทียบ ปี 2565 และ ปี 2566

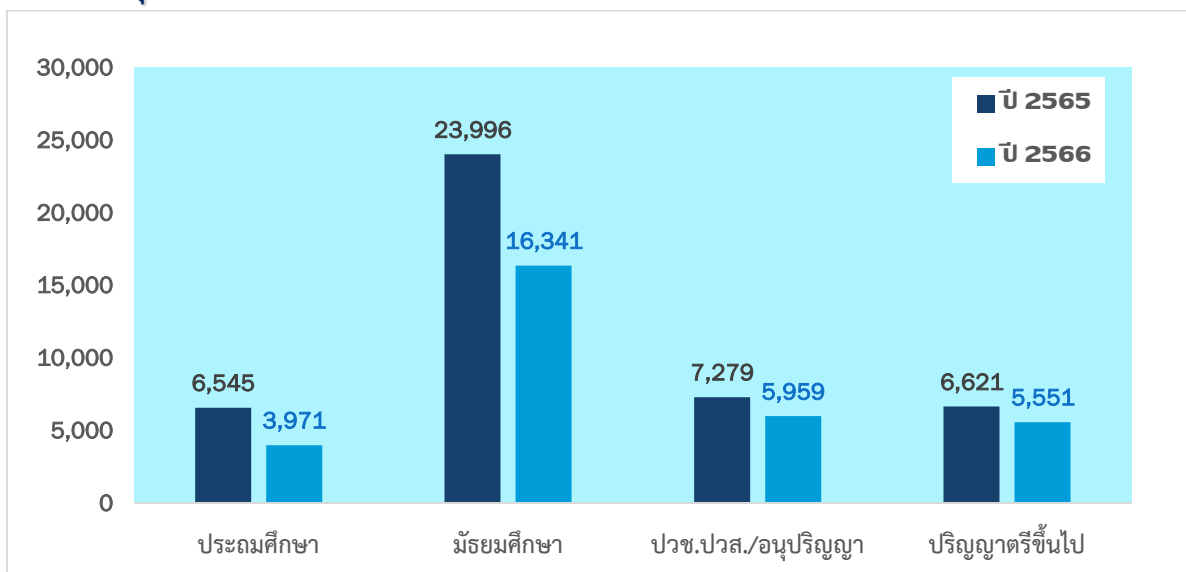


ที่มา : ระบบไทยมีงานทำ กรมการจัดหางาน

## การบรรจุกงาน

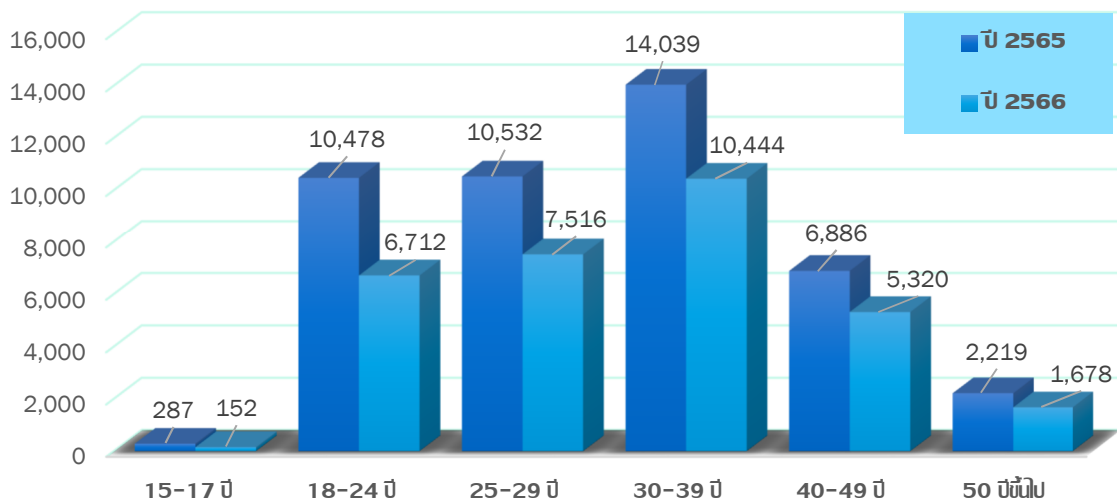
ผู้สมัครงานที่ได้รับการบรรจุกงาน ปี 2566 ในภาคตะวันออกเฉียงเหนือ มีจำนวน 31,822 คน เป็นเพศชาย จำนวน 14,391 คน คิดเป็นร้อยละ 45.22 เพศหญิง 17,431 คน คิดเป็นร้อยละ 54.78 **เมื่อเปรียบเทียบกับปีที่ผ่านมา พบว่า การบรรจุกงาน ลดลง จำนวน 12,619 คน หรือลดลง ร้อยละ 28.39** และระดับการศึกษาที่ได้รับการบรรจุกงานมากที่สุด คือ ระดับมัธยมศึกษา จำนวน 16,341 คน คิดเป็นร้อยละ 51.35 รองลงมาคือระดับอาชีวศึกษา (ปวช.,ปวส.และอนุปริญญา) จำนวน 5,959 คน คิดเป็นร้อยละ 18.73 ระดับปริญญาตรีขึ้นไป จำนวน 5,551 คน คิดเป็นร้อยละ 17.44 และระดับประถมศึกษา จำนวน 3,971 คน คิดเป็นร้อยละ 12.48 ตามลำดับ

### การบรรจุกงาน ภาคตะวันออกเฉียงเหนือ จำแนกตามระดับการศึกษา เปรียบเทียบ ปี 2565 และ ปี 2566



ที่มา : ระบบไทยมีงานทำ กรมการจัดหางาน

การบรรจุนาน ภาคตะวันออกเฉียงเหนือ จำแนกตามช่วงอายุ  
เปรียบเทียบ ปี 2565 และ ปี 2566



ที่มา : ระบบไทยมีงานทำ กรมการจัดหางาน

เมื่อพิจารณาตามช่วงอายุ พบว่า ผู้สมัครงานที่ได้รับการบรรจุนานมากที่สุด เป็นผู้มีอายุระหว่าง 30-39 ปี จำนวน 10,444 คน คิดเป็นร้อยละ 32.82 รองลงมาคือผู้มีอายุระหว่าง 25-29 ปี จำนวน 7,516 คน คิดเป็นร้อยละ 23.62 และอายุระหว่าง 18-24 ปี จำนวน 6,712 คน คิดเป็นร้อยละ 21.09 ตามลำดับ

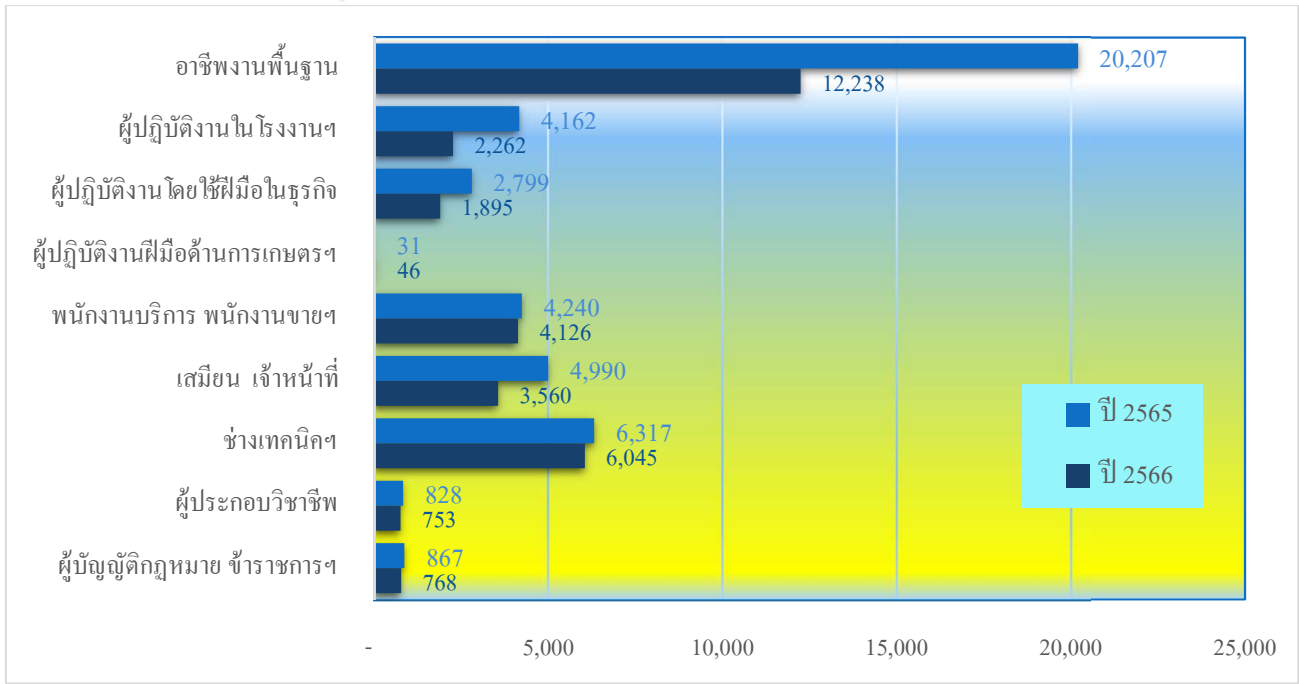
การบรรจุนาน 10 ลำดับแรก จำแนกตามประเภทอุตสาหกรรม ปี 2566

ลำดับที่	ประเภทอุตสาหกรรม	จำนวน (คน)
1	การผลิต	13,211
2	การขายส่งและการขายปลีก การซ่อมยานยนต์และจักรยายนต์	10,439
3	ที่พักแรมและบริการด้านอาหาร	1,775
4	การบริหารราชการการป้องกันประเทศและการประกันสังคมภาคบังคับ	992
5	กิจกรรมวิชาชีพวิทยาศาสตร์และกิจกรรมทางวิชาการ	936
6	เกษตรกรรม การป่าไม้และการประมง	838
7	การขนส่งและสถานที่เก็บสินค้า	814
8	การก่อสร้าง	724
9	กิจกรรมทางการเงินและการประกันภัย	606
10	กิจกรรมด้านสุขภาพและงานสังคมสงเคราะห์	346

ที่มา : ระบบไทยมีงานทำ กรมการจัดหางาน

เมื่อพิจารณาตามประเภทอุตสาหกรรม พบว่า ในปี 2566 อุตสาหกรรมการผลิต มีการบรรจุนานมากถึง 13,211 คน คิดเป็นร้อยละ 41.52 รองลงมาคืออุตสาหกรรมการขายส่งและขายปลีก การซ่อมยานยนต์และจักรยายนต์ มีการบรรจุนาน จำนวน 10,439 คน คิดเป็นร้อยละ 32.80 ตามลำดับ ซึ่งสอดคล้องกับความต้องการแรงงานตามประเภทอุตสาหกรรมดังกล่าว ซึ่งถือเป็นอุตสาหกรรมที่สำคัญของภาคตะวันออกเฉียงเหนือ

## การบรรจุงาน จำแนกตามประเภทอาชีพ เปรียบเทียบ ปี 2565 และ ปี 2566



ที่มา : ระบบไทยมีงานทำ กรมการจัดหางาน

ประเภทอาชีพที่มีผู้สมัครงานได้รับการบรรจุมากที่สุด 3 อันดับแรก ได้แก่ อาชีพงานพื้นฐาน จำนวน 12,238 คน คิดเป็นร้อยละ 38.46 ช่างเทคนิคและผู้ปฏิบัติงานที่เกี่ยวข้อง จำนวน 6,045 คน คิดเป็นร้อยละ 19.00 และประเภทอาชีพพนักงานบริการ พนักงานขายฯ จำนวน 4,126 คน คิดเป็นร้อยละ 12.97 ตามลำดับ

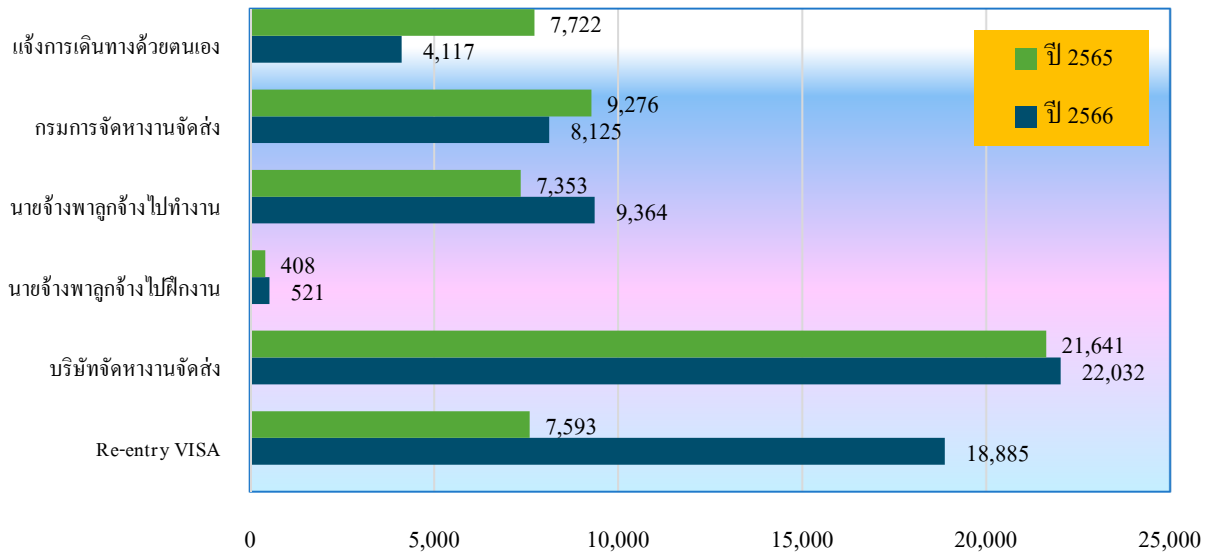


## การไปทำงานต่างประเทศ

- ผู้ที่ได้รับอนุญาตให้เดินทางไปทำงานต่างประเทศ (เฉพาะ 5 วิธีการเดินทาง) จำนวน 44,159 คน **ลดลงร้อยละ 4.83** เมื่อเทียบกับปีที่ผ่านมา
- คนงานที่ได้รับการต่อสัญญา และได้รับอนุญาตให้เดินทางกลับไปทำงาน (Re-entry VISA) จำนวน 18,885 คน **เพิ่มขึ้น 1.49 เท่า** เมื่อเทียบกับปีที่ผ่านมา

จากข้อมูลของกองบริหารแรงงานไทยไปต่างประเทศ กรมการจัดหางาน พบว่า ในปี 2566 มีคนงานในภาคตะวันออกเฉียงเหนือที่ได้รับอนุญาตให้เดินทางไปทำงานต่างประเทศ (เฉพาะ 5 วิธีการเดินทาง) จำนวน 44,159 คน เป็นเพศชาย จำนวน 35,106 คน คิดเป็นร้อยละ 79.50 และเพศหญิง จำนวน 9,053 คน คิดเป็นร้อยละ 20.50 และเป็นคนงานที่ได้รับการต่อสัญญาและได้รับอนุญาตให้เดินทางกลับไปทำงาน (Re-entry VISA) จำนวน 18,885 คน เป็นเพศชาย จำนวน 14,304 คน คิดเป็นร้อยละ 75.74 และเพศหญิง จำนวน 4,581 คน คิดเป็นร้อยละ 24.26 **เมื่อเปรียบเทียบกับปีที่ผ่านมา พบว่า มีจำนวนผู้ที่ได้รับอนุญาตให้เดินทางไปทำงานต่างประเทศ (เฉพาะ 5 วิธีการเดินทาง) ลดลง จำนวน 2,241 คน หรือลดลงร้อยละ 4.83 ส่วนคนงานที่ได้รับการต่อสัญญาและได้รับอนุญาตให้เดินทางกลับไปทำงาน (Re-entry VISA) เพิ่มขึ้นจำนวน 11,292 คน หรือเพิ่มขึ้น 1.49 เท่า**

จำนวนแรงงานไทยที่ได้รับอนุญาตให้เดินทางไปทำงานต่างประเทศ จำแนกตามวิธีการเดินทาง  
เปรียบเทียบ ปี 2565 และ ปี 2566

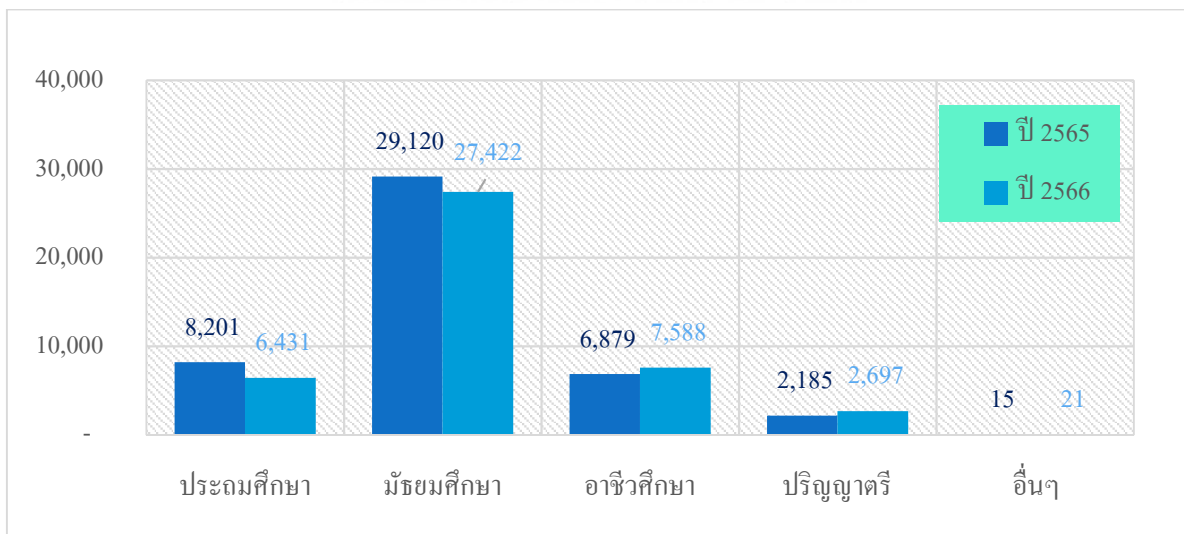


ที่มา : กองบริหารแรงงานไทยไปต่างประเทศ

คนงานที่ได้รับอนุญาตให้เดินทางไปทำงานต่างประเทศ จำแนกตามวิธีการเดินทาง 3 อันดับแรก ได้แก่ บริษัทจัดหางานจัดส่ง จำนวน 22,032 คน คิดเป็นร้อยละ 49.89 นายจ้างพาลูกจ้างไปทำงาน จำนวน 9,364 คน คิดเป็นร้อยละ 21.21 และกรมการจัดหางานจัดส่ง จำนวน 8,125 คน คิดเป็นร้อยละ 18.40 โดยจังหวัดที่แรงงานไทยได้รับอนุญาตให้เดินทางไปทำงานต่างประเทศมากที่สุด 5 อันดับแรก คือ จังหวัดอุดรธานี จำนวน 8,476 คน คิดเป็นร้อยละ 19.19 จังหวัดชัยภูมิ จำนวน 5,513 คน คิดเป็นร้อยละ 12.48 จังหวัดนครราชสีมา จำนวน 4,429 คน คิดเป็นร้อยละ 10.03 จังหวัดขอนแก่น จำนวน 3,775 คน คิดเป็นร้อยละ 8.55 และจังหวัดสกลนคร จำนวน 2,703 คน คิดเป็นร้อยละ 6.12 ตามลำดับ

สำหรับประเทศที่มีแรงงานไทยในภาคตะวันออกเฉียงเหนือไปทำงานมากที่สุด 5 อันดับแรก ได้แก่ ใต้หวัน จำนวน 16,749 คน คิดเป็นร้อยละ 37.93 ประเทศสวีเดน จำนวน 5,590 คน คิดเป็นร้อยละ 12.66 ประเทศเกาหลีใต้ จำนวน 5,382 คน คิดเป็นร้อยละ 12.19 ประเทศญี่ปุ่น จำนวน 4,602 คน คิดเป็นร้อยละ 10.42 และประเทศอิสราเอล จำนวน 3,471 คน คิดเป็นร้อยละ 7.86 ตามลำดับ

จำนวนแรงงานไทยที่ได้รับอนุญาตให้เดินทางไปทำงานต่างประเทศ (เฉพาะ 5 วิธีการเดินทาง)  
จำแนกตามระดับการศึกษา ปี 2565 และ ปี 2566



ที่มา : กองบริหารแรงงานไทยไปต่างประเทศ

เมื่อจำแนกตามวุฒิการศึกษา พบว่า ส่วนใหญ่เป็นผู้ที่จบการศึกษาระดับมัธยมศึกษา ร้อยละ 62.10 รองลงมาคือระดับอาชีวศึกษา (ปวช.,ปวส. และอนุปริญญา) ร้อยละ 17.18 ระดับประถมศึกษา ร้อยละ 14.56 และระดับปริญญาตรีขึ้นไป ร้อยละ 6.16 ตามลำดับ

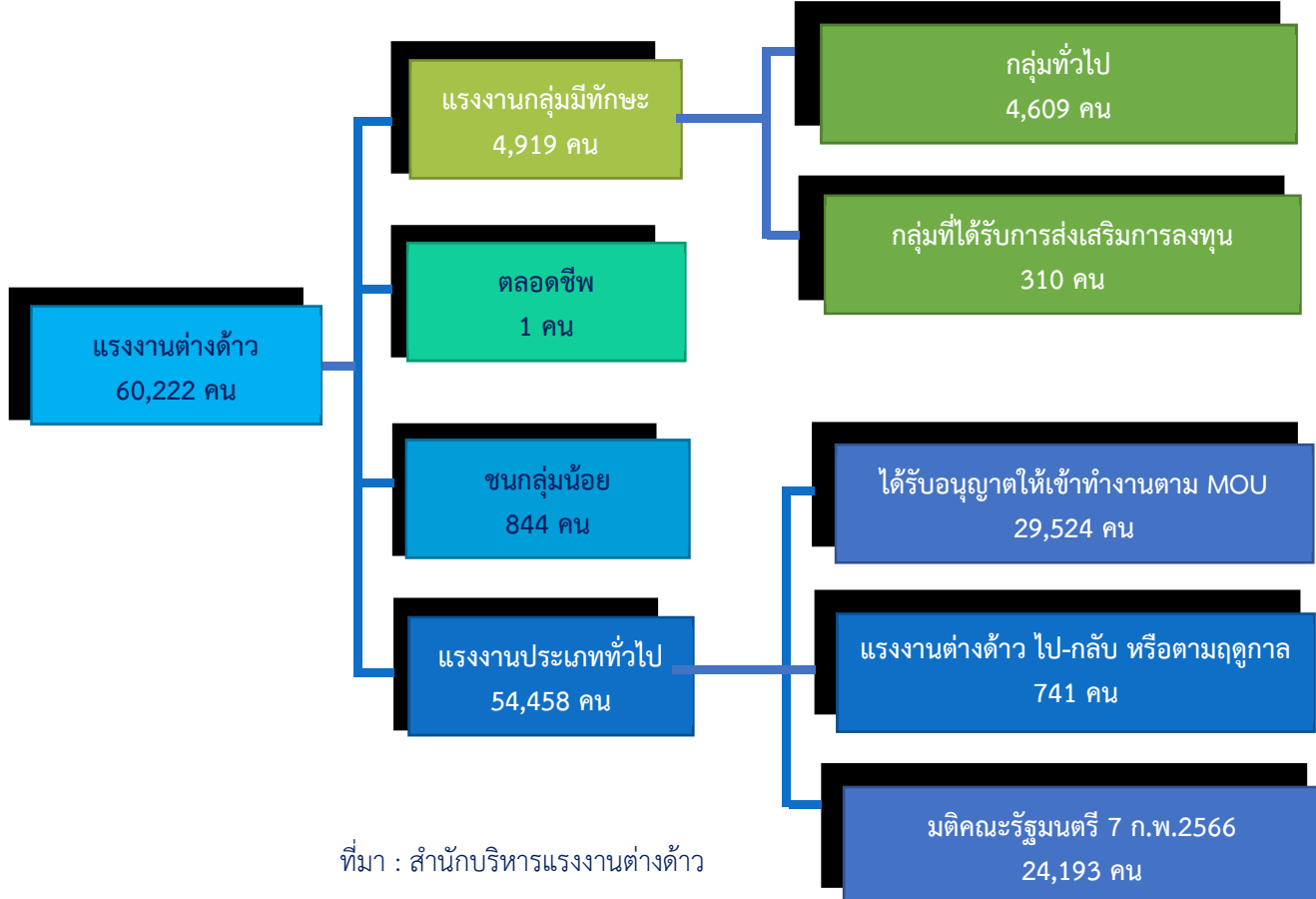


# การทำงานของคนต่างด้าว

จากข้อมูลของสำนักบริหารแรงงานต่างด้าว กรมการจัดหางาน ณ เดือนธันวาคม ปี 2566 พบว่า ภาคตะวันออกเฉียงเหนือ มีจำนวนคนต่างด้าวที่ได้รับอนุญาตทำงานคงเหลือ ทั้งสิ้น 60,222 คน ลดลงจากช่วงเดียวกันของปีที่ผ่านมา ร้อยละ 14.34 ส่วนใหญ่เป็น แรงงานต่างด้าวประเภททั่วไป จำนวน 54,458 คน คิดเป็นร้อยละ 90.43 แรงงานต่างด้าวกลุ่มมีทักษะ จำนวน 4,919 คน คิดเป็นร้อยละ 8.17 ชนกลุ่มน้อย จำนวน 844 คน คิดเป็นร้อยละ 1.40

โดยทำงานอยู่ในจังหวัดนครราชสีมามากที่สุด จำนวน 22,652 คน รองลงมาได้แก่ จังหวัดขอนแก่น จำนวน 7,307 คน จังหวัดอุดรธานี จำนวน 3,479 คน จังหวัดอุบลราชธานี จำนวน 2,818 คน และจังหวัดเลย จำนวน 2,663 คน ตามลำดับ

จำนวนแรงงานต่างด้าวที่ได้รับอนุญาตทำงานคงเหลือ ภาคตะวันออกเฉียงเหนือ ณ เดือนธันวาคม ปี 2566



ที่มา : สำนักบริหารแรงงานต่างด้าว

## บทความที่น่าสนใจ

### สถิติแรงงานนอกระบบ ปี 2566 พบ 21.0 ล้านคน ครึ่งหนึ่งทำงานเกษตร ได้รับค่าจ้างต่ำ

เปิดสถิติแรงงานนอกระบบปี 2566 พบแรงงานนอกระบบ 21.0 ล้านคน จากผู้มีงานทำ 40.1 ล้านคน ครึ่งหนึ่งทำงานภาคเกษตรกรรม ได้รับค่าจ้างต่ำ ทำงานหนัก เผยกลุ่มอายุ 60 ปีขึ้นไปที่ยังทำงาน 5.1 ล้านคน เป็นแรงงานนอกระบบมากถึง 4.4 ล้านคน

ผู้อำนวยการสำนักงานสถิติแห่งชาติ เผยว่า สำนักงานสถิติแห่งชาติ ได้ทำการสำรวจแรงงานนอกระบบเป็นประจำทุกปีเพื่อให้ทราบข้อมูลเกี่ยวกับลักษณะการทำงาน และปัญหาที่เกิดจากการทำงานของแรงงานนอกระบบ

โดยแรงงานนอกระบบ หมายถึง ผู้มีงานทำที่ไม่ได้รับการคุ้มครอง หรือไม่มีหลักประกันทางสังคมจากการทำงาน ซึ่งผลการสำรวจในปี 2566 สรุปสาระสำคัญได้ ดังนี้

- ภาพรวมสถานการณ์แรงงานนอกระบบในปีนี้ พบว่าผู้มีงานทำมีจำนวนทั้งสิ้น 40.1 ล้านคน เป็นแรงงานนอกระบบจำนวน 21.0 ล้านคน (ร้อยละ 52.3) ซึ่งมากกว่าแรงงานในระบบที่มีจำนวน 19.1 ล้านคน (ร้อยละ 47.7) โดยครึ่งหนึ่งของแรงงานนอกระบบอยู่ในช่วง 40-59 ปี และที่น่าสนใจคือ กลุ่มอายุ 60 ปีขึ้นไปที่ยังทำงานอยู่ประมาณ 5.1 ล้านคน นั้น เป็นแรงงานนอกระบบมากถึง 4.4 ล้านคน

- แรงงานนอกระบบสำเร็จการศึกษาในระดับประถมศึกษา มากที่สุด แต่เมื่อดูแนวโน้มการศึกษาที่จบของแรงงานนอกระบบ จะเห็นว่า มีแนวโน้มที่ดีขึ้นในทุกๆระดับการศึกษา

- แรงงานนอกระบบร้อยละ 55.4 ทำงานอยู่ในภาคเกษตรกรรม โดยมีชั่วโมงทำงานเฉลี่ยต่อสัปดาห์ของแรงงานนอกระบบมีแนวโน้มเพิ่มขึ้นเล็กน้อย และเมื่อเปรียบเทียบค่าจ้างเฉลี่ยต่อเดือน พบว่าลูกจ้างที่เป็นแรงงานนอกระบบยังคงมีค่าจ้างต่ำกว่าลูกจ้างในระบบเกือบ 2 เท่า

อีกทั้งมีแรงงานนอกระบบ ร้อยละ 28.2% ที่ประสบปัญหา โดยเป็นปัญหาจากการทำงานมากที่สุด เช่น ค่าตอบแทน งานขาดความต่อเนื่อง งานหนักเกินไป เป็นต้น

โดยสรุปในปี 2566 ยังคงมีจำนวนแรงงานนอกระบบมากกว่าแรงงานในระบบ โดยประมาณครึ่งหนึ่งของแรงงานนอกระบบทำงานในภาคเกษตรกรรม และมีชั่วโมงการทำงานเฉลี่ยต่อสัปดาห์ต่ำกว่าแรงงานในระบบ ในขณะที่ค่าจ้างเฉลี่ยของลูกจ้างที่เป็นแรงงานนอกระบบยังคงได้รับค่าจ้างค่อนข้างต่ำ ดังนั้น จึงต้องมีการดูแลและส่งเสริมให้แรงงานนอกระบบได้รับความคุ้มครองหรือเข้าถึงหลักประกันทางสังคมให้มากขึ้น เพื่อพัฒนาคุณภาพชีวิตและความเป็นอยู่ของแรงงานนอกระบบต่อไป

ที่มา : กรุงเทพธุรกิจออนไลน์

# ที่ปรึกษา

นางธนพร สุวรรณโณ

ผู้อำนวยการกองบริหารข้อมูลตลาดแรงงาน

## คณะผู้จัดทำ

นางดรณี ไชยเดช

หัวหน้าศูนย์บริหารข้อมูลตลาดแรงงานภาคตะวันออกเฉียงเหนือ

นายอำมฤต	แสนเมือง	นักวิชาการแรงงานชำนาญการ
นางสาวผ่องพรรณ	हनุนัด	นักวิชาการแรงงานชำนาญการ
นางวรรณมน	เค้าสิม	เจ้าพนักงานแรงงานชำนาญงาน
นางณัฐธินิษา	ภูสร้อยรุจิระ	นักวิชาการแรงงาน
นางสาวสุพิชชา	บุญศรี	นักสถิติ
นายอภิชาติ	นาหนองตม	นักวิชาการแรงงาน (ด้านการวิจัย)
นางสาวกาญจนา	อุดมพร	นักวิชาการแรงงาน
นายสลัด	สุจันทร์	พนักงานขับรถยนต์



## ศูนย์บริหารข้อมูลตลาดแรงงานภาคตะวันออกเฉียงเหนือ

ศาลากลางจังหวัด (หลังเก่า) ชั้น 3 ถนนศูนย์ราชการ ตำบลในเมือง

อำเภอเมือง จังหวัดขอนแก่น 40000

โทรศัพท์ : 0-4323-9016, 0-4323-4752

โทรสาร : 0-4323-9016

เว็บไซต์ : [www.doe.go.th/lmi-ne](http://www.doe.go.th/lmi-ne), E-mail : [lm\\_kkn@doe.go.th](mailto:lm_kkn@doe.go.th)