



๘ สถานการณ์ตลาดแรงงานภาคใต้ ไตรมาส 1 ปี 2567 (มกราคม-มีนาคม)



ศูนย์บริหารข้อมูลตลาดแรงงานภาคใต้
กองบริหารข้อมูลตลาดแรงงาน
กรมการจัดหางาน กระทรวงแรงงาน





สถานการณ์ตลาดแรงงานภาคใต้ ไตรมาส 1 ปี 2567 (มกราคม - มีนาคม)

บริการจัดหางานโดยรัฐ

Q 1 ปี 2567

ความต้องการแรงงาน
จำนวน 32,459 อัตรา

เปรียบเทียบกับ Q 1 ปี 2566

43,451 อัตรา ↓ 25.30%

Q 1 ปี 2567

ผู้สมัครงานมาใช้บริการ
จำนวน 11,693 คน

เปรียบเทียบกับ Q 1 ปี 2566

12,122 คน ↓ 3.67%

Q 1 ปี 2567

การบรรจุงาน
จำนวน 7,965 คน

เปรียบเทียบกับ Q 1 ปี 2566

8,306 คน ↓ 19.57%

ประชากร และกำลังแรงงาน

ผู้มีอายุ 15 ปีขึ้นไป 7,828,951 คน

ผู้อยู่ในกำลังแรงงาน
5,402,491 คน

ผู้อยู่ไม่อยู่ในกำลังแรงงาน
2,426,460 คน

ผู้มีงานทำ 5,335,762 คน

ทำงานบ้าน 755,618 คน

เรียนหนังสือ 660,321 คน

ผู้ว่างงาน 66,396 คน
(อัตราการว่างงาน 1.23%)

เด็ก/ชรา/ป่วย/พิการ
835,390 คน

กำลังแรงงานที่รอฤดูกาล
333 คน

อื่น ๆ 175,131 คน

ผู้มีงานทำ

Q1/2566 : 5,400,898 คน ↓
Q1/2567 : 5,335,762 คน 1.21%

ผู้ว่างงาน

Q1/2566 : 76,123 คน ↓
Q1/2567 : 66,396 คน 12.78%

การไปทำงานต่างประเทศ

แรงงานไทยขออนุญาตไปทำงานต่างประเทศ

ไตรมาส 1 ปี 2566 2,197 คน ↑
ไตรมาส 1 ปี 2567 2,137 คน 2.81%

5 จังหวัดที่แรงงานไทยไปทำงานต่างประเทศมากที่สุด

01	จังหวัดสตูล	716 คน (32.59%)
02	จังหวัดสงขลา	599 คน (27.26%)
03	จังหวัดปัตตานี	276 คน (12.56%)
04	จังหวัดตรัง	124 คน (5.64%)
05	จังหวัดนครศรีธรรมราช	111 คน (5.05%)

ภาวะการลงทุน

โรงงานได้รับอนุญาตประกอบกิจการใหม่

ไตรมาส 1 ปี 2566 59 แห่ง ↓
ไตรมาส 1 ปี 2567 55 แห่ง 6.78%

การจ้างงาน

ไตรมาส 1 ปี 2566 502 คน 96.02%
ไตรมาส 1 ปี 2567 984 คน ↑

จังหวัดนครศรีธรรมราช มีเงินลงทุนมากที่สุด
ร้อยละ 32.46

สถานประกอบการและผู้ประกันตน

ผู้ประกันตน 2,760,714 คน

สถานประกอบการ
57,018 แห่ง

มาตรา 33
839,635 คน

มาตรา 39
151,173 คน

มาตรา 40
1,769,906 คน

การทำงานของคนต่างด้าว

แรงงานต่างด้าวคงเหลือ ณ มีนาคม 2567

442,973 คน

ตลอดชีพ
1 คน

ต่างด้าว 3 สัญชาติ
418,778 คน

ส่งเสริมการลงทุน
841 คน

ชนกลุ่มน้อย
1,449 คน

ประเภททั่วไป
21,904 คน

บรรณาธิการ

วารสารสถานการณ์ตลาดแรงงานภาคใต้ ไตรมาส 1 ปี 2567 (มกราคม-มีนาคม) เป็นการนำเสนอภาพรวมสถานการณ์ในด้านความต้องการแรงงาน ผู้สมัครงาน และการบรรจุงาน การไปทำงานต่างประเทศ และการทำงานของคนต่างด้าว โดยใช้ข้อมูลผลการให้บริการของกรมการจัดหางาน รวมทั้งข้อมูลที่เกี่ยวข้อง ประกอบด้วยข้อมูลภาวะเศรษฐกิจและการลงทุน สถานประกอบการและผู้ประกันตน ภาวะการทำงานของประชากรและการว่างงานใน 14 จังหวัดภาคใต้ ได้แก่ จังหวัดนครศรีธรรมราช กระบี่ พังงา ภูเก็ต สุราษฎร์ธานี ระนอง ชุมพร สงขลา สตูล ตรัง พัทลุง ปัตตานี ยะลา และนราธิวาส เพื่อเผยแพร่ประชาสัมพันธ์ให้กับหน่วยงานที่เกี่ยวข้องและผู้ที่เกี่ยวข้องนำไปใช้ประโยชน์ต่อไป

หวังเป็นอย่างยิ่งว่า วารสารฉบับนี้จะเป็นประโยชน์ต่อหน่วยงานทั้งภาครัฐ เอกชน นักเรียน นักศึกษา และผู้สนใจทั่วไป หากต้องการข้อมูลเพิ่มเติมหรือมีข้อเสนอแนะอื่นใดสามารถติดต่อได้ที่ศูนย์บริหารข้อมูลตลาดแรงงานภาคใต้ โทรศัพท์ 0-7432-5042 หรือ E-mail : lm_ska@doe.go.th ทั้งนี้ สามารถสืบค้นข้อมูลได้ทางเว็บไซต์ www.doe.go.th/lmi-south และผ่านช่องทาง Facebook Fanpage : ศูนย์บริหารข้อมูลตลาดแรงงานภาคใต้

ศูนย์บริหารข้อมูลตลาดแรงงานภาคใต้

สารบัญ

	หน้า
• ภาวะเศรษฐกิจและการลงทุน	1
• ประชากร และกำลังแรงงาน	3
• สถานประกอบการและผู้ประกันตน	8
• ภาวะตลาดแรงงาน	9
• การไปทำงานต่างประเทศ	14
• การทำงานของคนต่างด้าว	16

ภาวะเศรษฐกิจและการลงทุน

ภาวะเศรษฐกิจ

ภาวะเศรษฐกิจภาคใต้ ไตรมาส 1 ปี 2567 ขยายตัวเล็กน้อยจากไตรมาสก่อน ตามการอุปโภคบริโภคที่ขยายตัว อานิสงค์จากภาคการท่องเที่ยว ส่งผลดีต่อการจ้างงานและรายได้แรงงานในภาคบริการ อย่างไรก็ตามกำลังซื้อของกลุ่มผู้มีรายได้น้อยและเกษตรกรที่เปราะบางยังคงกดดันการบริโภค ขณะที่การผลิตหดตัวตามอุปสงค์คู่ค้าที่ชะลอ สอดคล้องกับการลงทุนภาคเอกชนที่หดตัวตามการนำเข้าสินค้าทุน

ภาคบริการท่องเที่ยว ขยายตัวต่อเนื่อง จากนักท่องเที่ยวที่เพิ่มขึ้น โดยนักท่องเที่ยวต่างชาติขยายตัวในหลายสัญชาติ ทั้งจีน มาเลเซีย ยุโรป ตามอุปสงค์การท่องเที่ยวที่ยังมีต่อเนื่อง จำนวนเที่ยวบินที่เพิ่มขึ้น รวมถึงอานิสงค์จากมาตรการฟรีวีซ่าสำหรับนักท่องเที่ยวจีน ขณะที่นักท่องเที่ยวไทยขยายตัวต่อเนื่อง

รายได้เกษตรกร กลับมาขยายตัว จากรายได้ยางพารา ตามราคาที่ยังขยายตัวมากขึ้นเนื่องจากผลผลิตที่ออกน้อยกว่าปกติ ตามการระบาดของโรคใบร่วง สภาพอากาศที่ร้อนกว่าปกติ และฝนสะสมที่น้อยตั้งแต่ปีก่อน ขณะที่รายได้จากปาล์มน้ำมันและกุ้งยังคงหดตัว

การผลิตภาคอุตสาหกรรม หดตัว จากการผลิตยางพาราแปรรูปโดยเฉพาะยางผสมที่หดตัวตามคำสั่งซื้อของจีนที่ชะลอในช่วงราคายางสูง รวมถึงน้ำมันปาล์มลดลงตามวัตถุดิบและอากาศร้อนแล้ง ด้านการผลิตไม้แปรรูปหดตัวตามคำสั่งซื้อของจีนที่เร่งไปในช่วงก่อนหน้า

การบริโภคภาคเอกชน ขยายตัวเล็กน้อย จากปัจจัยสนับสนุนช่วงเทศกาลและมาตรการภาครัฐในช่วงต้นไตรมาส ส่งผลให้การใช้จ่ายสินค้าไม่คงทนเพิ่มขึ้น โดยเฉพาะที่เกี่ยวข้องกับการท่องเที่ยว สอดคล้องกับการใช้จ่ายบริการเพิ่มขึ้น ขณะที่การใช้จ่ายสินค้าคงทนลดลงมาก โดยเฉพาะรถบรรทุกส่วนบุคคล

การลงทุน หดตัว การลงทุนภาคเอกชน หดตัวจากด้านเครื่องจักรและอุปกรณ์เป็นสำคัญ ด้านการลงทุนก่อสร้างหดตัวเล็กน้อย ตามการก่อสร้างที่อยู่อาศัยและโรงแรมในพื้นที่ท่องเที่ยวที่เร่งไปในช่วงก่อนหน้า **การลงทุนภาครัฐ** หดตัวต่อเนื่องจากหมวดที่ดินและสิ่งปลูกสร้าง ตามงบประมาณปี 2567 ที่ล่าช้า

การค้าผ่านด่านศุลกากร หดตัว การส่งออกหดตัวจากตลาดจีนในสินค้ายางพาราแปรรูปหมวดยางผสมเป็นหลัก อีกทั้งสงครามทะเลแดงทำให้การขนส่งล่าช้าในบางสินค้า เช่น ไฟเบอร์บอร์ด การนำเข้า หดตัวจากอุปกรณ์ไฟฟ้าและวงจรไฟฟ้า รวมถึงสินค้าทุนหมวดเครื่องจักร และมาตรวัดที่ลดลง

อัตราเงินเฟ้อ ลดลง ตามราคาอาหารสด ผลจากอุปทานเพิ่มขึ้น อย่างไรก็ตาม ปลายไตรมาสเริ่มเห็นเงินเพื่อปรับเพิ่มขึ้น

ตลาดแรงงาน ปรับดีขึ้นต่อเนื่อง ตามภาคท่องเที่ยวขยายตัว จากนักท่องเที่ยวที่เพิ่มขึ้น ส่งผลให้การจ้างงานเพิ่มขึ้น โดยเฉพาะในพื้นที่ท่องเที่ยว สะท้อนจากจำนวนผู้ประกันตนมาตรา 33 ที่ปรับดีขึ้น เช่นเดียวกับความต้องการแรงงานตามตำแหน่งเปิดรับใหม่ที่มีต่อเนื่อง อย่างไรก็ตาม ปัญหาขาดแคลนแรงงานในพื้นที่ท่องเที่ยวหลักยังคงมีอยู่ ด้านแรงงานภาคผลิตทรงตัวและภาคก่อสร้างชะลอ

แนวโน้มเศรษฐกิจภาคใต้ไตรมาส 2 ปี 2567 คาดว่า “ขยายตัวเล็กน้อย” ตามแรงส่งภาคท่องเที่ยวที่ขยายตัวต่อเนื่อง ส่วนหนึ่งจากปัจจัยหนุนเทศกาลสงกรานต์ส่งผลดีต่อตลาดแรงงานและการอุปโภคบริโภค อย่างไรก็ตาม รายได้เกษตรกรช่วยพยุงการใช้จ่ายได้ไม่มากนัก เนื่องจากผลผลิตได้รับผลกระทบจากสภาพอากาศร้อนแล้ง สำหรับภาคการผลิตและส่งออกคาดว่าปรับดีขึ้น

ภาวะการลงทุน

ข้อมูลจากกรมโรงงานอุตสาหกรรม การลงทุนในภาคใต้ช่วงไตรมาส 1 ปี 2567 มีจำนวนโรงงานที่ได้รับอนุญาตประกอบกิจการใหม่ จำนวน 55 แห่ง เงินลงทุนจำนวน 2,170.22 ล้านบาท และมีการจ้างงาน จำนวน 984 คน เมื่อพิจารณาตามประเภทอุตสาหกรรม พบว่า อุตสาหกรรมแปรรูปไม้ ผลิตภัณฑ์จากไม้ เครื่องเรือน เครื่องตกแต่งในอาคารและผลิตภัณฑ์โลหะ มีโรงงานได้รับอนุญาตเปิดกิจการใหม่มากที่สุด จำนวน 9 แห่ง เงินลงทุน 164.30 ล้านบาท การจ้างงาน 201 คน รองลงมาอุตสาหกรรมอาหาร เครื่องดื่ม และผลิตภัณฑ์จากพืช จำนวน 3 แห่ง เงินลงทุน 769.40 ล้านบาท การจ้างงาน 242 คน อุตสาหกรรมเคมีภัณฑ์ ปิโตรเลียม กระดาษ การพิมพ์ ผลิตภัณฑ์ยางและพลาสติก จำนวน 2 แห่ง เงินลงทุน 418 ล้านบาท การจ้างงาน 105 คน อุตสาหกรรมผลิตภัณฑ์โลหะ โลหะขั้นพื้นฐาน เครื่องจักร เครื่องใช้ไฟฟ้าและยานพาหนะ จำนวน 1 แห่ง เงินลงทุน 21.40 ล้านบาท การจ้างงาน 9 คน และอุตสาหกรรมการผลิตอื่นๆ จำนวน 40 แห่ง เงินลงทุน 797.12 ล้านบาท และมีการจ้างงาน 427 คน

เมื่อเปรียบเทียบกับช่วงเดียวกันของปีก่อน จำนวนเงินลงทุน เพิ่มขึ้นร้อยละ 26.55 และการจ้างงาน เพิ่มขึ้นร้อยละ 96.02 ขณะที่จำนวนโรงงานที่ได้รับอนุญาตประกอบกิจการใหม่ ลดลงร้อยละ 6.78 เมื่อพิจารณารายจังหวัด พบว่า จังหวัดนครศรีธรรมราช มีเงินลงทุนมากที่สุด จำนวน 704.40 ล้านบาท คิดเป็นร้อยละ 32.46 ของจำนวนเงินลงทุนทั้งหมดในภาคใต้ รองลงมาจังหวัดชุมพร จำนวน 603.80 ล้านบาท (ร้อยละ 27.82) และจังหวัดสงขลา จำนวน 442.80 แห่ง (ร้อยละ 20.40) โดยจังหวัดที่มีการจ้างงานมากที่สุด คือ จังหวัดนครศรีธรรมราช จำนวน 257 คน (ร้อยละ 26.12) รองลงมาจังหวัดสงขลา จำนวน 249 คน (ร้อยละ 25.30) และจังหวัดสุราษฎร์ธานี จำนวน 190 คน (ร้อยละ 19.31)

ตารางที่ 1 แสดงจำนวนโรงงาน เงินลงทุน และการจ้างงาน ที่ได้รับอนุญาตให้ประกอบกิจการใหม่ เปรียบเทียบไตรมาส 1 ปี 2566 และปี 2567

รายจังหวัด	ไตรมาส 1 ปี 2566			ไตรมาส 1 ปี 2567		
	จำนวนโรงงาน (แห่ง)	เงินลงทุน (ล้านบาท)	การจ้างงาน (คน)	จำนวนโรงงาน (แห่ง)	เงินลงทุน (ล้านบาท)	การจ้างงาน (คน)
นครศรีธรรมราช	4	63.55	20	8	704.40	257
กระบี่	0	0.00	0	2	21.00	14
พังงา	1	35.00	6	0	0.00	0
ภูเก็ต	2	23.50	30	2	153.50	92
สุราษฎร์ธานี	10	78.60	105	12	157.59	190
ระนอง	0	0.00	0	5	33.90	23
ชุมพร	6	666.48	69	11	603.80	145
สงขลา	10	142.70	120	9	442.80	249
สตูล	3	534.20	40	1	3.10	3
ตรัง	11	117.85	54	1	5.60	2
พัทลุง	8	34.75	37	2	11.73	4
ปัตตานี	0	0.00	0	0	0.00	0
ยะลา	2	13.70	7	1	13.50	3
นราธิวาส	2	4.60	14	1	19.30	2
รวม	59	1,714.93	502	55	2,170.22	984

ตารางที่ 2 แสดงจำนวนโรงงานที่ได้รับอนุญาตประกอบกิจการใหม่ เงินลงทุน และการจ้างงาน
จำแนกตามประเภทอุตสาหกรรม เปรียบเทียบ ไตรมาส 1 ปี 2566 และปี 2567

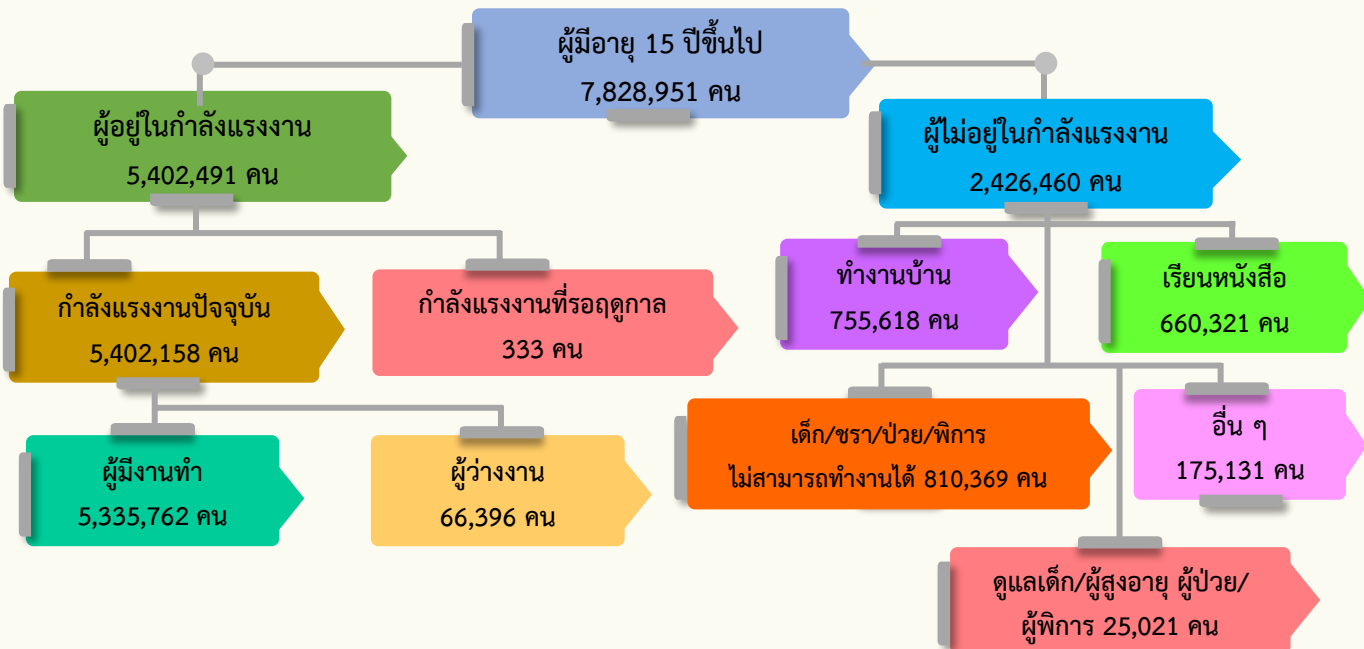
อุตสาหกรรม	โรงงาน (แห่ง)		เงินลงทุน (ล้านบาท)		การจ้างงาน (คน)	
	Q1 ปี 2566	Q1 ปี 2567	Q1 ปี 2566	Q1 ปี 2567	Q1 ปี 2566	Q1 ปี 2567
อาหาร เครื่องดื่ม และผลิตภัณฑ์จากพืช	4	3	597.12	769.40	92	242
แปรรูปไม้ ผลิตภัณฑ์จากไม้ เครื่องเรือน เครื่องตกแต่งในอาคารและผลิตภัณฑ์โลหะ	14	9	147.98	164.30	154	201
เคมีภัณฑ์ ปิโตรเลียม กระดาษ การพิมพ์ ผลิตภัณฑ์ยางและพลาสติก	5	2	288.30	418	48	105
ผลิตภัณฑ์โลหะ โลหะขั้นมูลฐาน เครื่องจักร เครื่องกล เครื่องใช้ไฟฟ้าและยานพาหนะ	2	1	19.00	21.40	23	9
การผลิตอื่นๆ	34	40	662.53	797.12	185	427
รวมทั้งสิ้น	59	55	1,714.93	2,170.22	502	984

ที่มา : กรมโรงงานอุตสาหกรรม

ประชากร และกำลังแรงงาน

จากข้อมูลของสำนักงานสถิติแห่งชาติที่ทำการสำรวจในช่วงไตรมาส 1 ปี 2567 พบว่า ผู้มีอายุ 15 ปีขึ้นไป มีจำนวน 7.82 ล้านคน มีผู้อยู่ในกำลังแรงงานรวม 5.40 ล้านคน เป็นผู้มีงานทำ 5.34 ล้านคน ผู้ว่างงาน 6.63 หมื่นคน (คิดเป็นอัตราการว่างงาน ร้อยละ 1.23) และกำลังแรงงานที่รอฤดูกาล 333 คน มีผู้ที่ไม่อยู่ในกำลังแรงงาน จำนวน 2.43 ล้านคน เมื่อเปรียบเทียบกับช่วงเดียวกันปีก่อน พบว่า ผู้มีงานทำ ลดลงร้อยละ 1.21 ผู้ว่างงาน ลดลงร้อยละ 12.78 อัตราการว่างงาน ลดลงจากร้อยละ 1.39 เป็นร้อยละ 1.23

แผนผังการจำแนกประชากรตามสถานภาพแรงงาน



ตารางที่ 3 แสดงจำนวนประชากรอายุ 15 ปีขึ้นไป จำแนกตามสถานภาพแรงงาน
เปรียบเทียบ ไตรมาส 1 ปี 2566 และปี 2567

สถานภาพแรงงาน	ไตรมาส 1 (ม.ค.-มี.ค.)		การเปลี่ยนแปลง	
	ปี 2566	ปี 2567	เพิ่ม/ลด	ร้อยละ
1.ประชากรอายุ 15 ปีขึ้นไป	7,779,347	7,828,951	49,604	0.64
1.1 ผู้ที่อยู่ในกำลังแรงงาน	5,477,366	5,402,491	-74,875	-1.36
1) ผู้มีงานทำ	5,400,898	5,335,762	-65,136	-1.21
2) ผู้ว่างงาน	76,123	66,396	-9,727	-12.78
3) ผู้ที่รอฤดูกาล	345	333	-12	-3.48
1.2 ผู้ที่ไม่อยู่ในกำลังแรงงาน	2,301,981	2,426,460	124,479	5.41
2. อัตราการว่างงาน (%)	1.39	1.23	-0.16	
3. อัตราการมีส่วนร่วม (%)	70.41	69.01	-1.40	

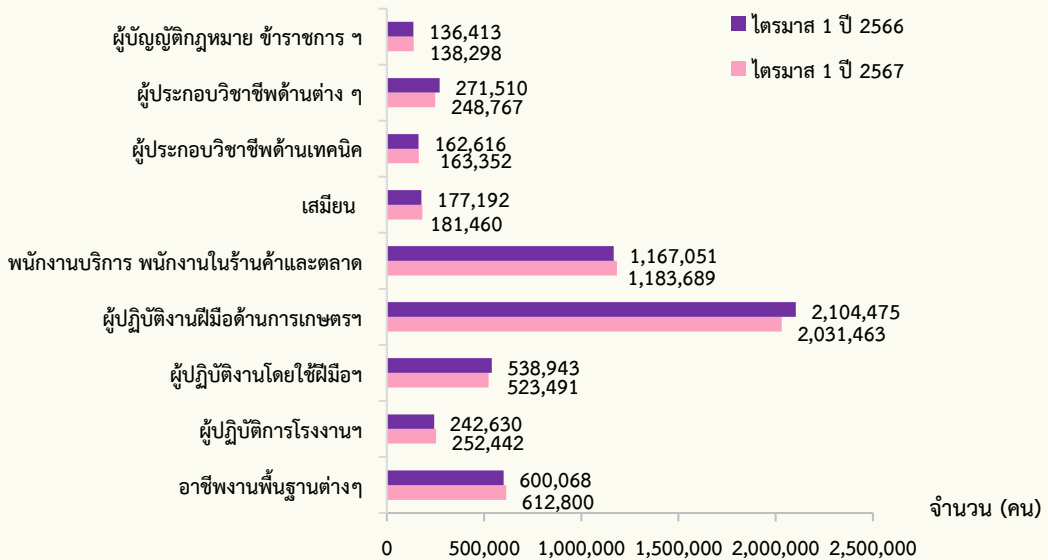
หมายเหตุ : อัตราการว่างงาน = $\frac{\text{ผู้ว่างงาน} \times 100}{\text{ผู้อยู่ในกำลังแรงงาน}}$

ภาวะการมีงานทำ

ตารางที่ 4 แสดงจำนวนผู้มีงานทำภาคใต้ จำแนกตามประเภทอาชีพเปรียบเทียบ ไตรมาส 1 ปี 2566 และปี 2567

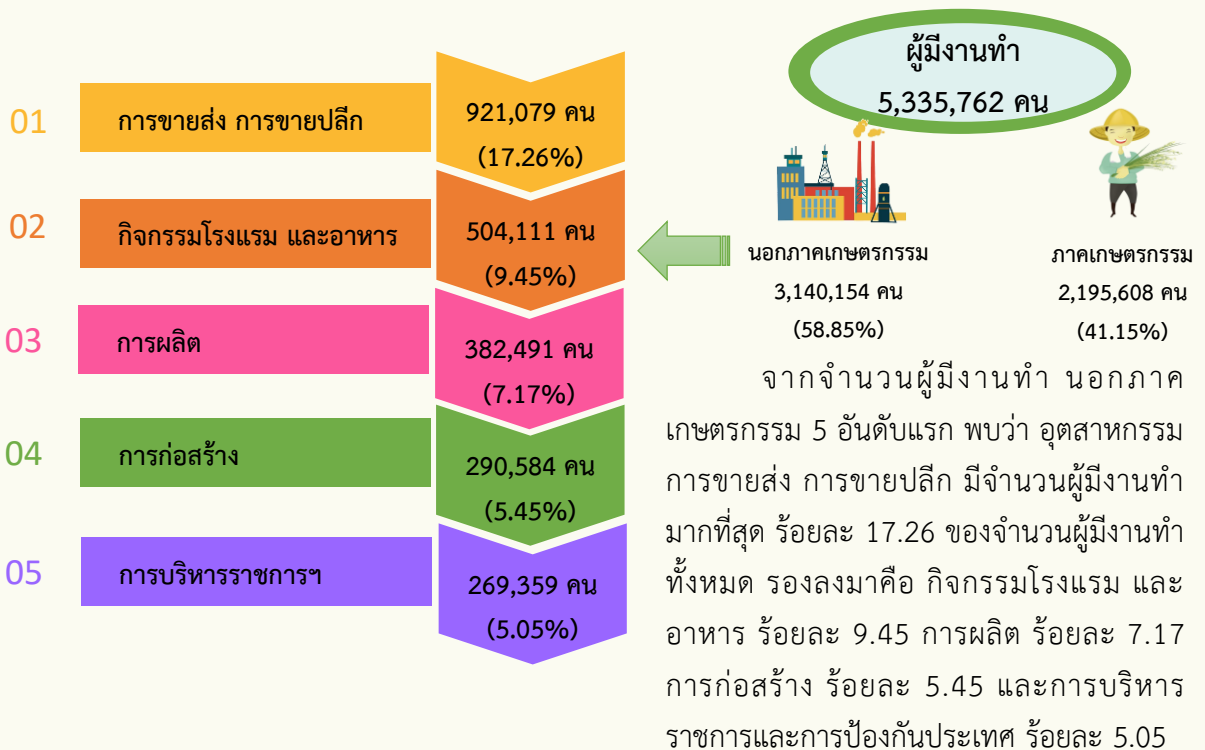
ประเภทอาชีพ	Q1 ปี 2566	Q1 ปี 2567	กาเปลี่ยนแปลง (ร้อยละ)
รวม	5,400,898	5,335,762	
ผู้บัญญัติกฎหมาย ข้าราชการ ระดับอาวุโสและผู้จัดการ	136,413	138,298	1.38
ผู้ประกอบการวิชาชีพด้านต่าง ๆ	271,510	248,767	-8.38
ผู้ประกอบการวิชาชีพด้านเทคนิค สาขาต่าง ๆ และอาชีพที่เกี่ยวข้อง	162,616	163,352	0.45
เสมียน	177,192	181,460	2.41
พนักงานบริการ และพนักงานในร้านค้าและตลาด	1,167,051	1,183,689	1.43
ผู้ปฏิบัติงานที่มีฝีมือในด้านการเกษตรและการประมง	2,104,475	2,031,463	-3.47
ผู้ปฏิบัติงานด้านความสามารถทางฝีมือและธุรกิจการค้าที่เกี่ยวข้อง	538,943	523,491	-2.87
ผู้ปฏิบัติการโรงงานและเครื่องจักรและผู้ปฏิบัติงานด้านการประกอบ	242,630	252,442	4.04
อาชีพขั้นพื้นฐานต่าง ๆ ในด้านการขายและการให้บริการ	600,068	612,800	2.12

เปรียบเทียบผู้มีงานทำ จำแนกตามประเภทอาชีพ ไตรมาส 1 ปี 2566 และปี 2567



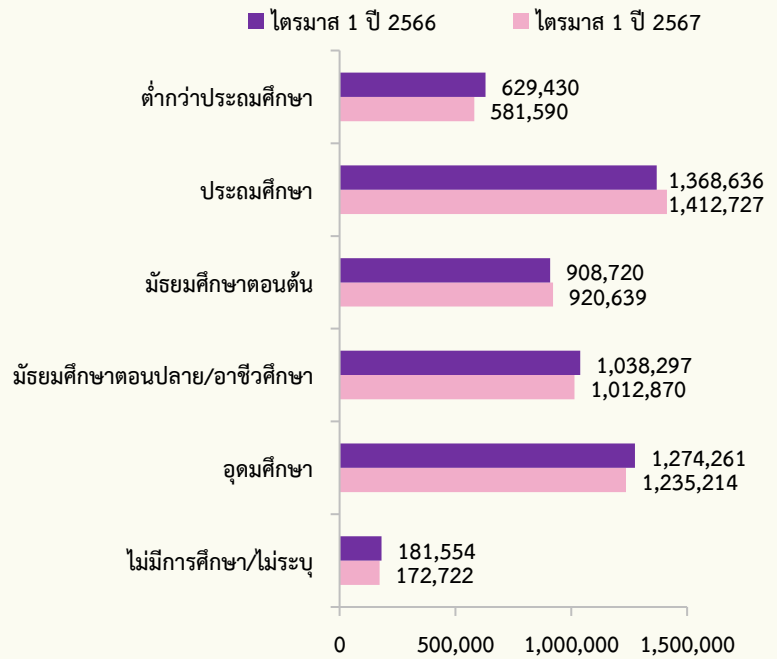
ผู้มีงานทำกระจุกตัวอยู่ในอาชีพผู้ปฏิบัติงานที่มีฝีมือในด้านการเกษตรและการประมงมากที่สุด จำนวน 2.03 ล้านคน (ร้อยละ 38.07) รองลงมา คือพนักงานบริการ และพนักงานในร้านค้าและตลาด จำนวน 1.18 ล้านคน (ร้อยละ 22.18) และอาชีพขั้นพื้นฐานต่างๆ ในด้านการขายและการให้บริการ จำนวน 6.13 แสนคน (ร้อยละ 11.48) เมื่อเปรียบเทียบกับช่วงเดียวกันของปีก่อน พบว่า เกือบทุกประเภทอาชีพที่มีผู้มีงานทำเพิ่มขึ้น ยกเว้นประเภทอาชีพผู้ประกอบการวิชาชีพด้านต่างๆ ผู้ปฏิบัติงานที่มีฝีมือในด้านเกษตร ป่าไม้และประมง และผู้ปฏิบัติงานโดยใช้ฝีมือและธุรกิจการค้าที่เกี่ยวข้อง ที่มีผู้มีงานทำลดลง

จำนวนผู้มีงานทำนอกภาคเกษตรกรรม 5 อันดับแรก จำแนกตามประเภทอุตสาหกรรม

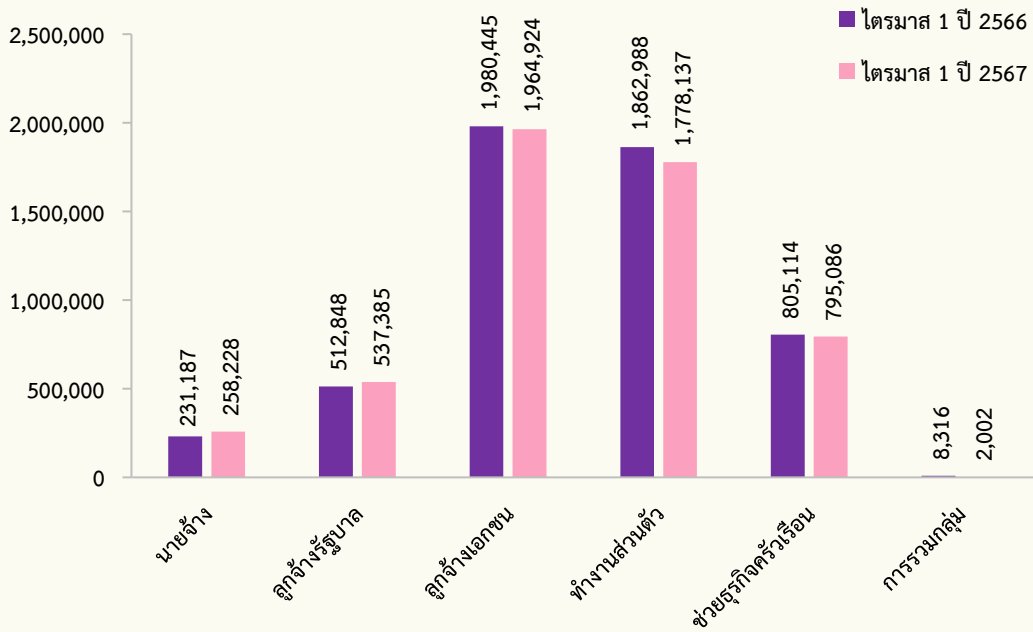


เปรียบเทียบผู้มีงานทำ จำแนกตามระดับการศึกษา ไตรมาส 1 ปี 2566 และปี 2567

เมื่อพิจารณาระดับการศึกษาของผู้มีงานทำ พบว่า เป็นผู้ที่จบการศึกษาในระดับประถมศึกษามากที่สุด จำนวน 1,412,727 คน คิดเป็นร้อยละ 26.48 ของผู้มีงานทำทั้งหมด รองลงมาคือ ระดับอุดมศึกษา จำนวน 1,235,214 คน (ร้อยละ 23.15) และระดับมัธยมศึกษาตอนปลาย/อาชีวศึกษา จำนวน 1,012,870 คน(ร้อยละ 18.98) เมื่อเปรียบเทียบกับช่วงเดียวกันของปีก่อน พบว่า ผู้มีงานทำเกือบทุกระดับการศึกษา มีจำนวนลดลง ยกเว้นระดับประถมศึกษา มัธยมศึกษาตอนต้น มีจำนวนผู้มีงานทำเพิ่มขึ้น

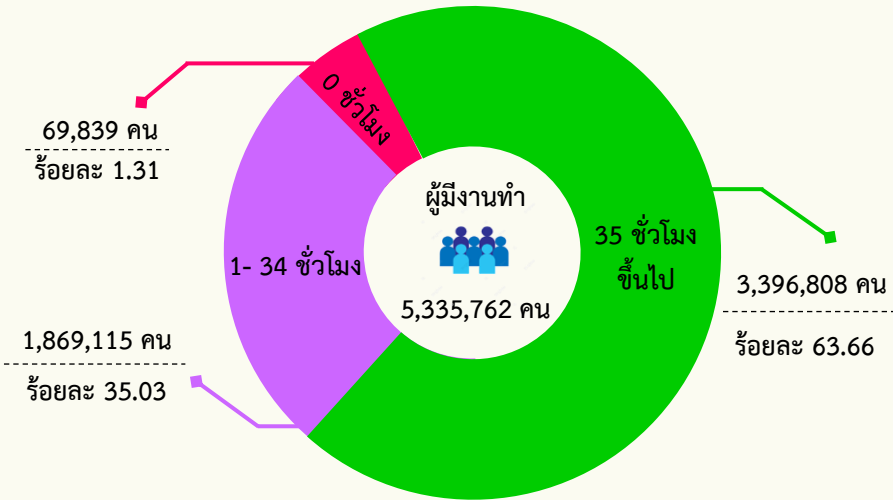


เปรียบเทียบจำนวนผู้มีงานทำ จำแนกตามสถานภาพการทำงาน ไตรมาส 1 ปี 2566 และ ปี 2567



สถานภาพการทำงานของผู้มีงานทำในภาคใต้ พบว่า เป็นลูกจ้างเอกชนมากที่สุด จำนวน 1,964,924 คน คิดเป็นร้อยละ 36.83 รองลงมาทำงานส่วนตัว จำนวน 1,778,137 คน (ร้อยละ 33.32) และช่วยธุรกิจครัวเรือน จำนวน 795,086 คน (ร้อยละ 14.90) เมื่อเปรียบเทียบกับช่วงเดียวกันของปีก่อน ผู้มีสภาพการทำงานเป็นนายจ้าง และเป็นลูกจ้างรัฐบาล มีจำนวนผู้มีงานทำเพิ่มขึ้น ส่วนสภาพลูกจ้างเอกชน ทำงานส่วนตัวช่วยธุรกิจครัวเรือน และการรวมกลุ่ม ที่มีจำนวนผู้มีงานทำลดลง

จำนวนผู้มีงานทำ จำแนกตามชั่วโมงการทำงาน ไตรมาส 1 ปี 2567

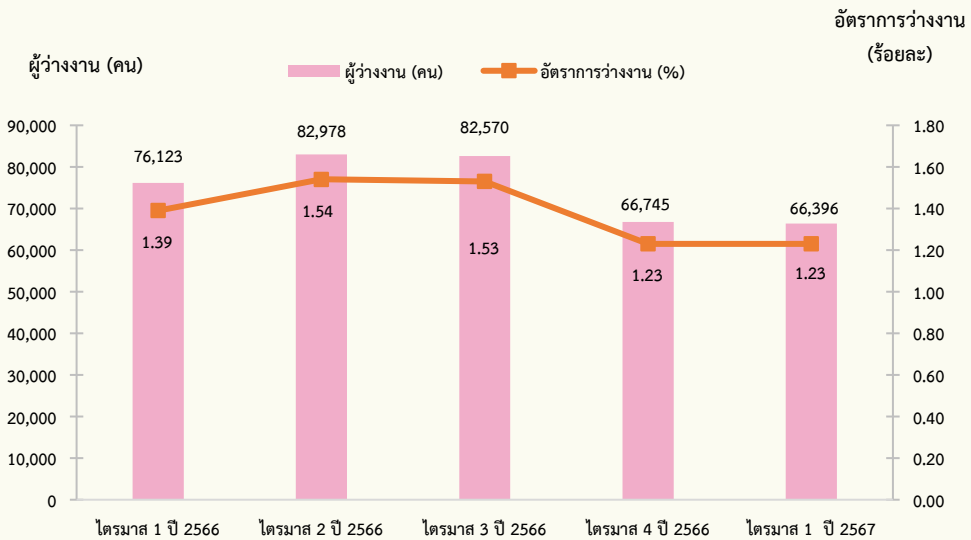


เมื่อพิจารณาชั่วโมงการทำงานพบว่า ผู้มีงานทำที่ทำงานตั้งแต่ 35 ชั่วโมงต่อสัปดาห์ขึ้นไปมากที่สุด จำนวน 3,396,808 คน คิดเป็นร้อยละ 63.66 รองลงมาผู้มีงานทำที่ทำงานน้อยกว่า 35 ชั่วโมง (1-34 ชั่วโมง) จำนวน 1,869,115 คน (ร้อยละ 35.03) และผู้มีงานทำประจำแต่ไม่ได้ทำงานในสัปดาห์ที่ทำการสำรวจ

(0 ชั่วโมง) จำนวน 69,839 คน (ร้อยละ 1.31) เมื่อเปรียบเทียบกับช่วงเดียวกันของปีก่อน การทำงานน้อยกว่า 35 ชั่วโมงต่อสัปดาห์ มีจำนวนเพิ่มขึ้น ขณะที่ผู้มีงานทำแต่ไม่ได้ทำงาน (0 ชั่วโมง) และทำงานมากกว่า 35 ชั่วโมงต่อสัปดาห์ มีจำนวนผู้มีงานทำลดลง

ภาวะการว่างงาน

แผนภูมิแสดงจำนวนผู้ว่างงานและอัตราการว่างงาน เปรียบเทียบ ไตรมาส 1 ปี 2566-ไตรมาส 1 ปี 2567



ไตรมาส 1 ปี 2567 ภาคใต้มีผู้ว่างงานจำนวน 66,396 คน หรือมีอัตราการว่างงาน ร้อยละ 1.23 ลดลงร้อยละ 0.16 จากช่วงเดียวกันของปีก่อน โดยจังหวัดนราธิวาส มีอัตราการว่างงานสูงสุดในภาคใต้ ร้อยละ 4.79 รองลงมาคือ จังหวัดตรัง ร้อยละ 2.04 และจังหวัดสตูล ร้อยละ 1.79 อัตราการว่างงานต่ำสุดอยู่ที่จังหวัดสุราษฎร์ธานี ร้อยละ 0.33 เมื่อเปรียบเทียบกับช่วงเดียวกันของปีก่อน มี 8 จังหวัดมีอัตราการว่างงานลดลง ส่วน 6 จังหวัด ได้แก่ จังหวัดกระบี่ ภูเก็ต ระนอง ชุมพร สตูล และจังหวัดตรัง ที่มีอัตราการว่างงานเพิ่มขึ้นเล็กน้อย

ที่มา : สำนักงานสถิติแห่งชาติ

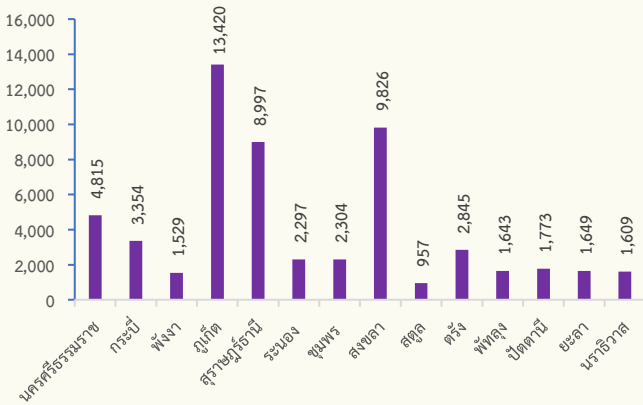
สถานประกอบการและผู้ประกันตน



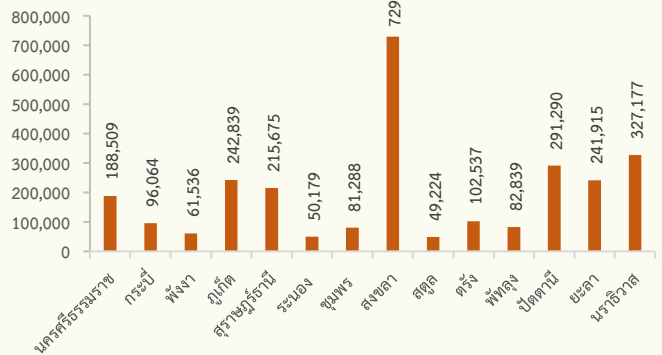
สถานประกอบการใน 14 จังหวัดภาคใต้อยู่ในระบบประกันสังคม จำนวน 57,018 แห่ง เมื่อเปรียบเทียบกับ ไตรมาส 1 ปี 2566 เพิ่มขึ้นร้อยละ 6.23 และจำนวนผู้ประกันตนเพิ่มขึ้นร้อยละ 1.69 โดยมีผู้ประกันตน จำนวน 2,760,714 คน แยกเป็นมาตรา 33 จำนวน 839,635 คน มาตรา 39 จำนวน 151,173 คน และมาตรา 40 จำนวน 1,769,906 คน โดยจังหวัดภูเก็ต มีสถานประกอบการที่ขึ้นทะเบียนในระบบประกันสังคมมากที่สุด คิดเป็นร้อยละ 23.54 รองลงมาได้แก่ จังหวัดสงขลา ร้อยละ 17.23 และจังหวัดสุราษฎร์ธานี ร้อยละ 15.78

ในส่วนของผู้ประกันตน พบว่า จังหวัดสงขลามีลูกจ้างขึ้นทะเบียนเป็นผู้ประกันตนมากที่สุด คิดเป็นร้อยละ 26.43 รองลงมาคือ จังหวัดนราธิวาส ร้อยละ 11.85 จังหวัดปัตตานี ร้อยละ 10.55

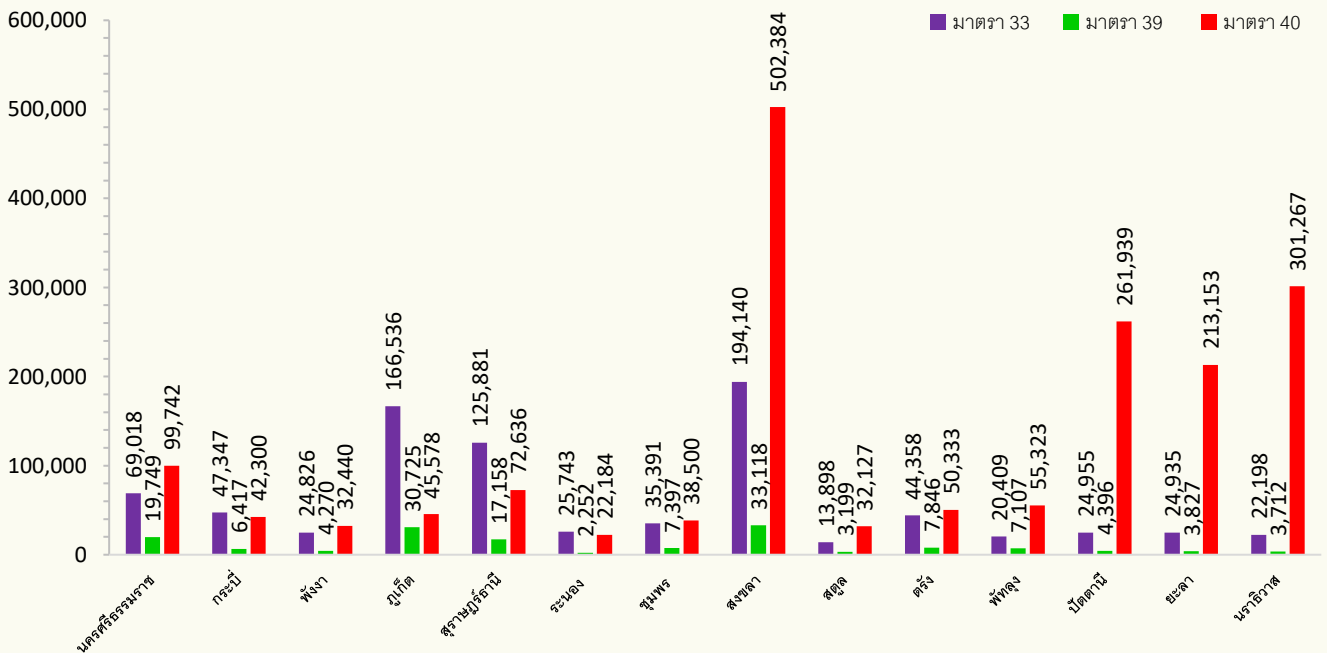
จำนวนสถานประกอบการ 14 จังหวัดภาคใต้ ณ เดือนมีนาคม 2567



จำนวนผู้ประกันตนคงเหลือ 14 จังหวัดภาคใต้ ณ เดือนมีนาคม 2567



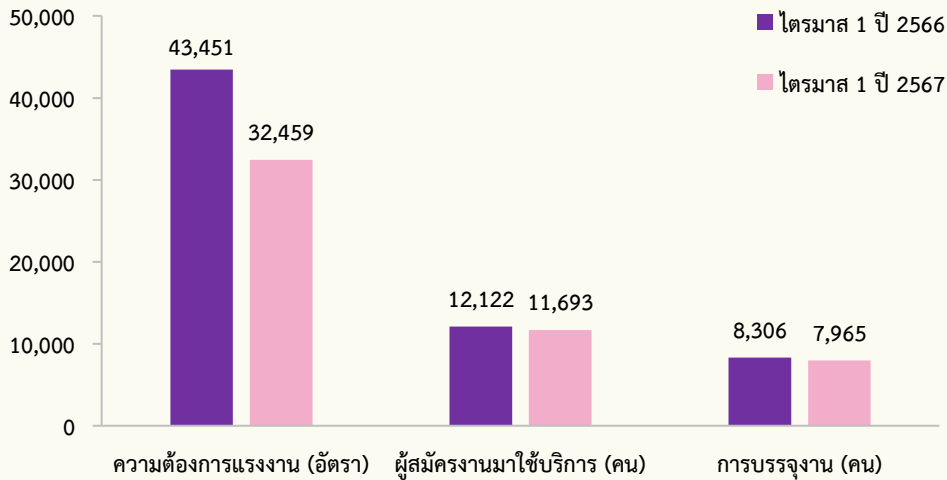
จำนวนผู้ประกันตนมาตรา 33 มาตรา 39 และมาตรา 40 จำแนกรายจังหวัด เดือนมีนาคม 2567



ที่มา : กองวิจัยและพัฒนา สำนักงานประกันสังคม

ภาวะตลาดแรงงาน

เปรียบเทียบความต้องการแรงงาน ผู้สมัครงาน และการบรรจุงาน ไตรมาส 1 ปี 2566 กับ ปี 2567



จากข้อมูลการให้บริการจัดหางานของกรมการจัดหางานใน 14 จังหวัดภาคใต้ พบว่า ไตรมาส 1 ปี 2567 มีความต้องการแรงงาน จำนวน 32,459 อัตรา ผู้สมัครงานมาใช้บริการ จำนวน 11,693 คน และการบรรจุงาน จำนวน 7,965 คน เมื่อเปรียบเทียบกับช่วงเดียวกันของปีก่อน พบว่า ความต้องการแรงงาน ผู้สมัครงานมาใช้บริการ และการบรรจุงาน ลดลงร้อยละ 25.30 3.54 และ 4.11 ตามลำดับ

ความต้องการแรงงาน

ประเภทอุตสาหกรรมที่มีความต้องการแรงงานมากที่สุด คือ อุตสาหกรรมการผลิต จำนวน 9,929 อัตรา คิดเป็นร้อยละ 30.59 รองลงมาการขนส่ง การขายปลีก การซ่อมยานยนต์และจักรยานยนต์ จำนวน 8,813 อัตรา (ร้อยละ 27.15) ที่พักแรมและบริการด้านอาหาร จำนวน 4,676 อัตรา (ร้อยละ 14.41) การก่อสร้าง จำนวน 1,478 อัตรา (ร้อยละ 4.55) และกิจกรรมวิชาชีพ วิทยาศาสตร์และกิจกรรมทางวิชาการ จำนวน 1,270 อัตรา (ร้อยละ 3.91)

ประเภทอุตสาหกรรมที่มีความต้องการแรงงานมาก 3 อันดับแรก

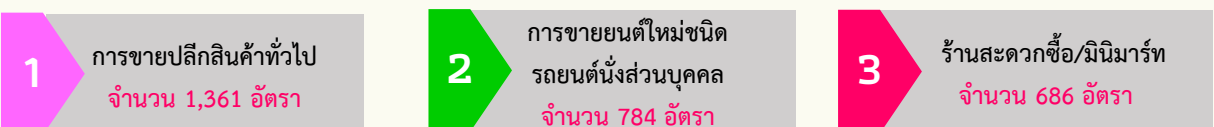
1 การผลิต จำนวน 9,929 อัตรา คิดเป็นร้อยละ 30.59

จำแนกรายละเอียดหมวดย่อย 3 อันดับแรก



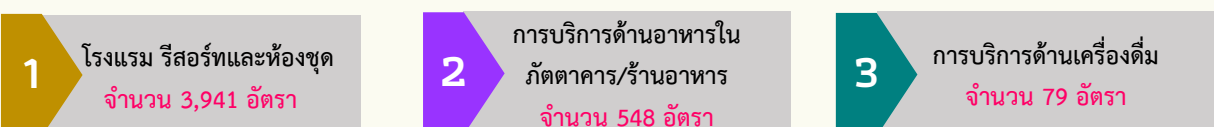
2 การขนส่งและการขายปลีก การซ่อมยานยนต์ และจักรยานยนต์ จำนวน 8,813 อัตรา คิดเป็นร้อยละ 27.15

จำแนกรายละเอียดหมวดย่อย 3 อันดับแรก

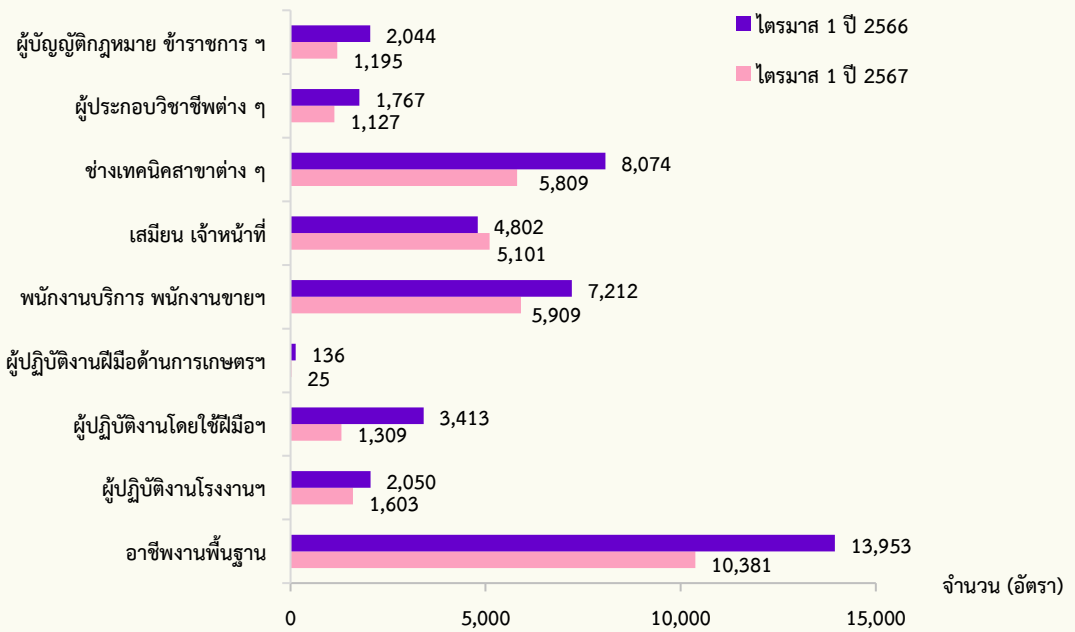


3 ที่พักแรมและบริการด้านอาหาร จำนวน 4,676 อัตรา คิดเป็นร้อยละ 14.41

จำแนกรายละเอียดหมวดย่อย 3 อันดับแรก



เปรียบเทียบความต้องการแรงงาน จำแนกตามประเภทอาชีพ ไตรมาส 1 ปี 2566 กับ ปี 2567



เมื่อพิจารณาประเภทอาชีพของความต้องการแรงงาน พบว่า อาชีพนานพื้นฐาน มีความต้องการแรงงานมากที่สุด จำนวน 10,381 อัตรา (ร้อยละ 31.98) รองลงมาอาชีพพนักงานบริการ พนักงานขายในร้านค้าและตลาด จำนวน 5,909 อัตรา (ร้อยละ 18.20) และอาชีพช่างเทคนิคและผู้ปฏิบัติงานที่เกี่ยวข้อง จำนวน 5,809 อัตรา (ร้อยละ 17.90) เมื่อเปรียบเทียบกับช่วงเดียวกันของปีก่อน พบว่า ทุกประเภทอาชีพมีความต้องการแรงงานลดลง

ประเภทอาชีพที่มีความต้องการแรงงานมาก 3 อันดับแรก

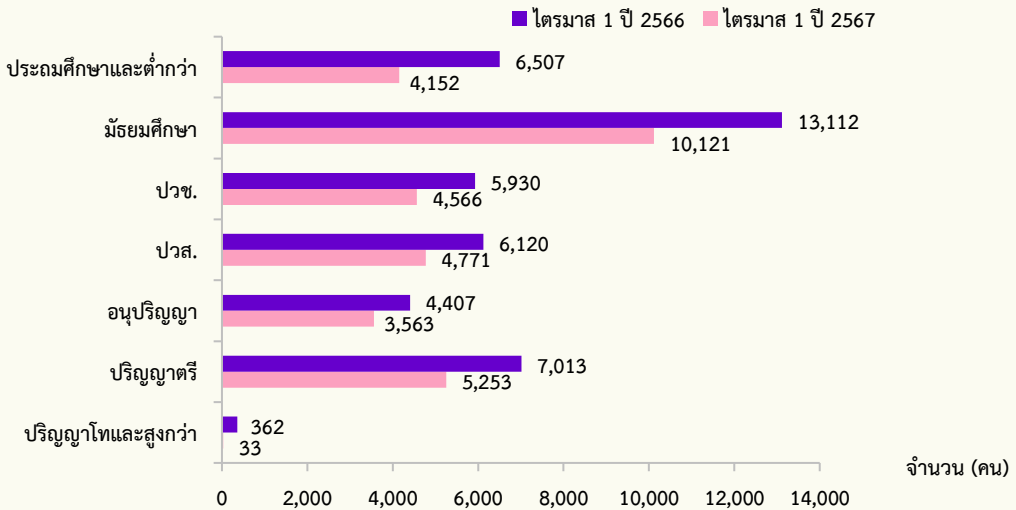
- 1 อาชีพนานพื้นฐาน จำนวน 10,381 อัตรา คิดเป็นร้อยละ 31.98**
 จำแนกรายละเอียดหมวดย่อย 3 อันดับแรก

 - 1 แรงงานทั่วไป จำนวน 4,682 อัตรา
 - 2 แรงงานด้านการผลิต จำนวน 2,428 อัตรา
 - 3 แรงงานด้านการประกอบอื่นๆ จำนวน 1,257 อัตรา
- 2 พนักงานบริการ พนักงานขายในร้านค้าและตลาด จำนวน 5,909 อัตรา คิดเป็นร้อยละ 18.20**
 จำแนกรายละเอียดหมวดย่อย 3 อันดับแรก

 - 1 พนักงานขายสินค้า จำนวน 1,179 อัตรา
 - 2 พนักงานดูแลความปลอดภัย จำนวน 838 อัตรา
 - 3 พนักงานขายและผู้นำเสนอสินค้า จำนวน 767 อัตรา
- 3 ช่างเทคนิคและผู้ปฏิบัติงานที่เกี่ยวข้อง จำนวน 5,809 อัตรา คิดเป็นร้อยละ 17.90**
 จำแนกรายละเอียดหมวดย่อย 3 อันดับแรก

 - 1 ตัวแทนนายหน้าขายบริการ จำนวน 1,384 อัตรา
 - 2 พนักงานบริการลูกค้า จำนวน 834 อัตรา
 - 3 พนักงานบัญชี จำนวน 687 อัตรา

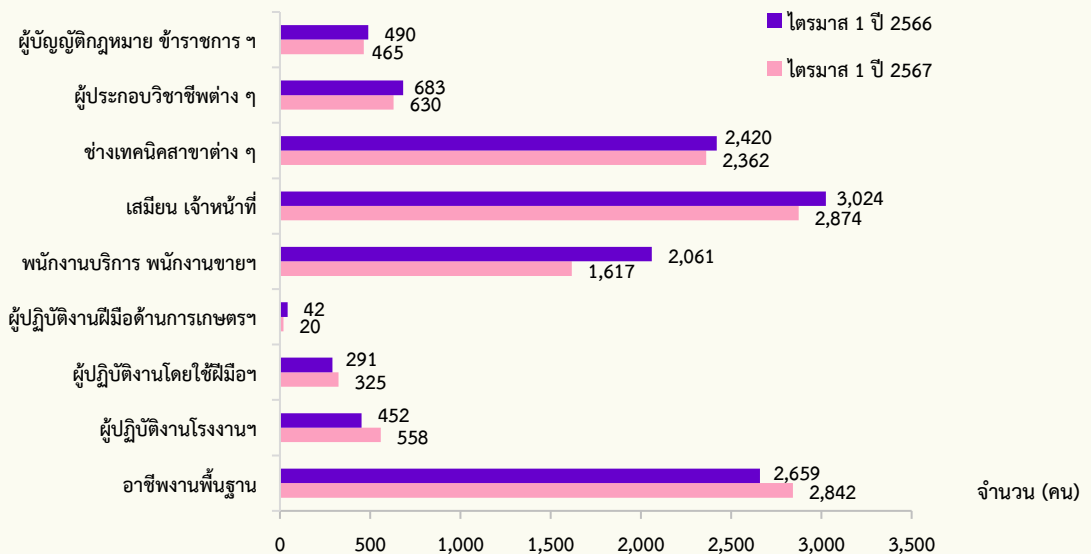
เปรียบเทียบความต้องการแรงงาน จำแนกตามระดับการศึกษา ไตรมาส 1 ปี 2566 และปี 2567



นายจ้าง/สถานประกอบการต้องการแรงงานที่จบการศึกษาระดับมัธยมศึกษามากที่สุด จำนวน 10,121 อัตรา (ร้อยละ 31.18) รองลงมาาระดับปริญญาตรี จำนวน 5,253 อัตรา (ร้อยละ 16.18) และระดับปวส.จำนวน 4,771 อัตรา (ร้อยละ 14.70) เมื่อเปรียบเทียบกับช่วงเดียวกันของปีก่อน พบว่า ทุกระดับการศึกษามีจำนวนความต้องการแรงงานลดลง

ผู้สมัครงาน

เปรียบเทียบจำนวนผู้สมัครงาน จำแนกตามประเภทอาชีพ ไตรมาส 1 ปี 2566 และปี 2567



เมื่อพิจารณาประเภทอาชีพ พบว่า อาชีพเสมียน เจ้าหน้าที่ มีผู้สมัครงานมากที่สุด จำนวน 2,874 คน (ร้อยละ 24.58) รองลงมาอาชีพงานพื้นฐาน จำนวน 2,842 คน (ร้อยละ 24.31) และอาชีพช่างเทคนิคและผู้ปฏิบัติงานที่เกี่ยวข้อง จำนวน 2,362 คน (ร้อยละ 20.20) เมื่อเปรียบเทียบกับช่วงเดียวกันปีก่อน พบว่าเกือบทุกประเภทอาชีพมีจำนวนผู้สมัครงานลดลง ยกเว้น อาชีพผู้ปฏิบัติงานโดยใช้ฝีมือในธุรกิจต่างๆ ผู้ปฏิบัติงานในโรงงาน ผู้ควบคุมเครื่องจักรและผู้ปฏิบัติงานด้านการประกอบ และอาชีพงานพื้นฐาน ที่มีจำนวนผู้สมัครงานเพิ่มขึ้นเล็กน้อย

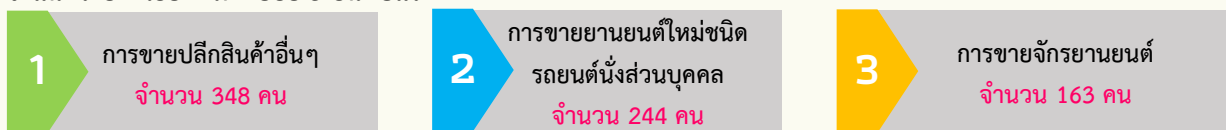
การบรรจุนาน

ผู้สมัครงานที่ได้รับการบรรจุนาน จำนวน 7,965 คน จังหวัดที่มีการบรรจุนานมากที่สุด คือ จังหวัดสงขลา จำนวน 983 คน (ร้อยละ 12.34) รองลงมาจังหวัดกระบี่ จำนวน 975 คน (ร้อยละ 12.24) และจังหวัดนครศรีธรรมราช จำนวน 905 คน (ร้อยละ 11.36) ประเภทอุตสาหกรรมกรรมการขายส่งและการขายปลีก การซ่อมยานยนต์จักรยายนยนต์ มีการบรรจุนานมากที่สุด จำนวน 2,423 คน (ร้อยละ 30.42) รองลงมาอุตสาหกรรมการผลิต จำนวน 2,043 คน (ร้อยละ 25.65) และอุตสาหกรรมที่พักแรมและบริการด้านอาหาร จำนวน 994 คน (ร้อยละ 12.48) เมื่อเปรียบเทียบกับช่วงเดียวกันของปีก่อน การบรรจุนานลดลงร้อยละ 4.11

ประเภทอุตสาหกรรมที่มีการบรรจุนานมาก 3 อันดับแรก

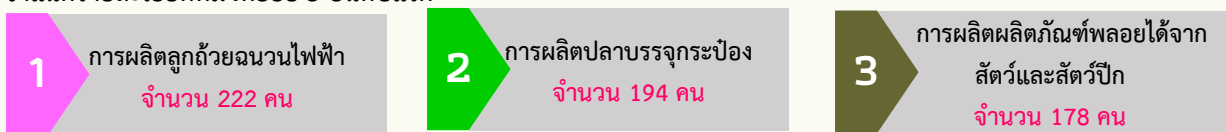
1 การขายส่งและการขายปลีก การซ่อมยานยนต์ และจักรยายนยนต์ จำนวน 2,423 คน คิดเป็นร้อยละ 30.42

จำแนกรายละเอียดหมวดย่อย 3 อันดับแรก



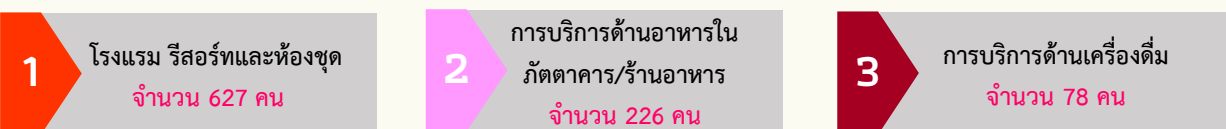
2 การผลิต จำนวน 2,043 คน คิดเป็นร้อยละ 25.65

จำแนกรายละเอียดหมวดย่อย 3 อันดับแรก

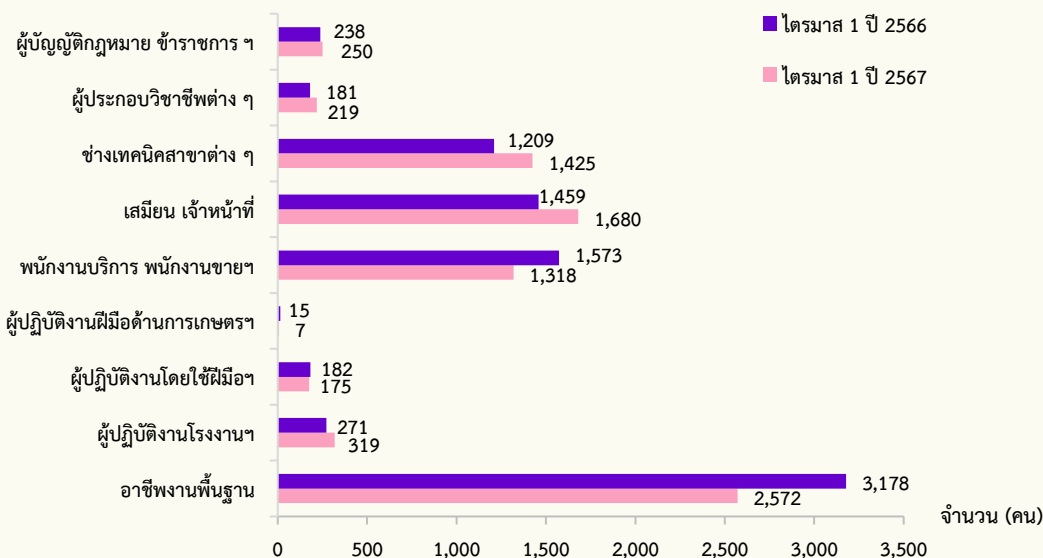


3 ที่พักแรมและบริการด้านอาหาร จำนวน 994 คน คิดเป็นร้อยละ 12.48

จำแนกรายละเอียดหมวดย่อย 3 อันดับแรก



เปรียบเทียบจำนวนการบรรจุนาน จำแนกตามประเภทอาชีพ ไตรมาส 1 ปี 2566 และปี 2567

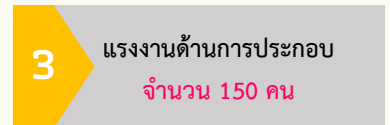
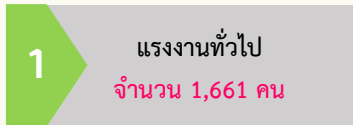


เมื่อพิจารณาประเภทอาชีพ พบว่า อาชีพงานพื้นฐาน มีการบรรจุนานมากที่สุด จำนวน 2,572 คน (ร้อยละ 32.29) รองลงมาอาชีพเสมียน เจ้าหน้าที่ จำนวน 1,680 คน (ร้อยละ 21.09) และอาชีพช่างเทคนิคและ ผู้ปฏิบัติงานที่เกี่ยวข้อง จำนวน 1,425 คน (ร้อยละ 17.89) เมื่อเปรียบเทียบกับปีก่อนการบรรจุนานเพิ่มขึ้น 5 ประเภทอาชีพ ยกเว้น อาชีพพนักงานบริการ พนักงานขายในร้านค้าและตลาด ผู้ปฏิบัติงานฝีมือด้านการเกษตร และประมง ผู้ปฏิบัติงานในโรงงาน ผู้ควบคุมเครื่องจักรและผู้ปฏิบัติงานด้านการประกอบ และอาชีพงานพื้นฐาน ที่มีการบรรจุนานเพิ่มขึ้นเล็กน้อย

ประเภทอาชีพที่มีการบรรจุนานมาก 3 อันดับแรก

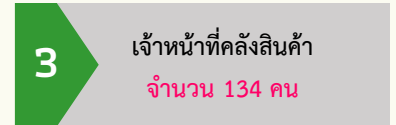
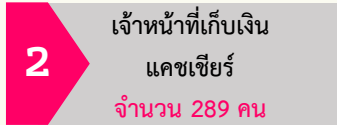
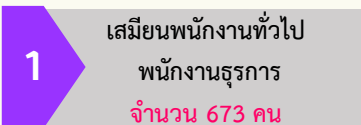
1 อาชีพงานพื้นฐาน จำนวน 2,572 คน คิดเป็นร้อยละ 32.29

จำแนกรายละเอียดหมวดย่อย 3 อันดับแรก



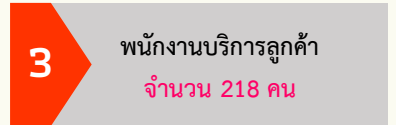
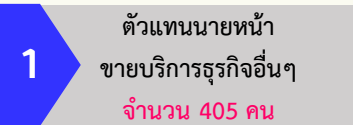
2 เสมียน เจ้าหน้าที่ จำนวน 1,680 คน คิดเป็นร้อยละ 21.09

จำแนกรายละเอียดหมวดย่อย 3 อันดับแรก

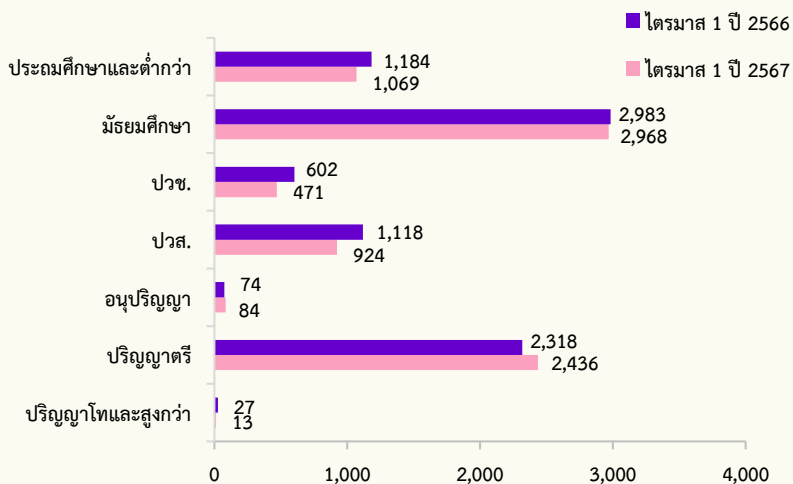


3 ช่างเทคนิคและผู้ปฏิบัติงานที่เกี่ยวข้อง จำนวน 1,425 คน คิดเป็นร้อยละ 17.89

จำแนกรายละเอียดหมวดย่อย 3 อันดับแรก



เปรียบเทียบการบรรจุนาน จำแนกตามระดับการศึกษา ไตรมาส 1 ปี 2566 และปี 2567



สำหรับระดับการศึกษาที่มีการบรรจุนานมากที่สุด ได้แก่ ระดับมัธยมศึกษา จำนวน 2,968 คน (ร้อยละ 37.26) รองลงมาระดับปริญญาตรี จำนวน 2,436 คน (ร้อยละ 30.58) และระดับประถมศึกษาและต่ำกว่า จำนวน 1,069 คน (ร้อยละ 13.42) และมีอายุระหว่าง 30-39 ปี มากที่สุด จำนวน 2,637 คน (ร้อยละ 33.11) รองลงมาอายุระหว่าง 25-29 ปี จำนวน 2,014 คน (ร้อยละ 25.29) และอายุระหว่าง 18-24 ปี จำนวน 1,447 คน (ร้อยละ 18.17)

ที่มา : ระบบไทยมีงานทำ กรมการจัดหางาน

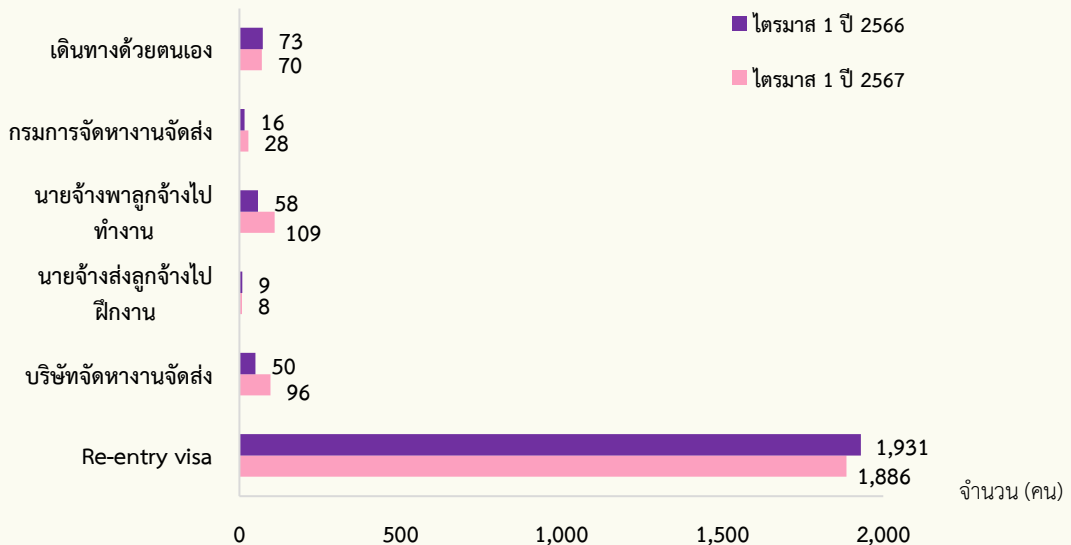
การไปทำงานต่างประเทศ



ภาคใต้มีแรงงานไทยที่ได้รับอนุญาตให้เดินทางไปทำงานต่างประเทศในช่วงไตรมาส 1 ปี 2567 จำนวน 2,197 คน (ชาย 1,660 คน หญิง 537 คน) เพิ่มขึ้นจากช่วงเดียวกันของปีก่อน ร้อยละ 2.81

แรงงานเดินทางไปทำงานโดยวิธี Re-entry visa (เป็นแรงงานซึ่งได้รับการต่อสัญญาจ้างและได้รับอนุญาตให้เดินทางกลับไปทำงานต่างประเทศ) มากที่สุด จำนวน 1,886 คน (ร้อยละ 85.84) รองลงมานายจ้างพาไปทำงาน จำนวน 109 คน (ร้อยละ 4.96) บริษัทจัดหางานจัดส่ง จำนวน 96 คน (ร้อยละ 4.37) จังหวัดสตูลมีแรงงานไทยเดินทางไปทำงานต่างประเทศมากที่สุด จำนวน 716 คน (ร้อยละ 32.59) รองลงมาจังหวัดสงขลา จำนวน 599 คน (ร้อยละ 27.26) และจังหวัดปัตตานี จำนวน 276 คน (ร้อยละ 12.56)

เปรียบเทียบจำนวนแรงงานที่ได้รับอนุญาตให้เดินทางไปทำงานต่างประเทศ จำแนกตามวิธีการเดินทาง ไตรมาส 1 ปี 2566 และปี 2567

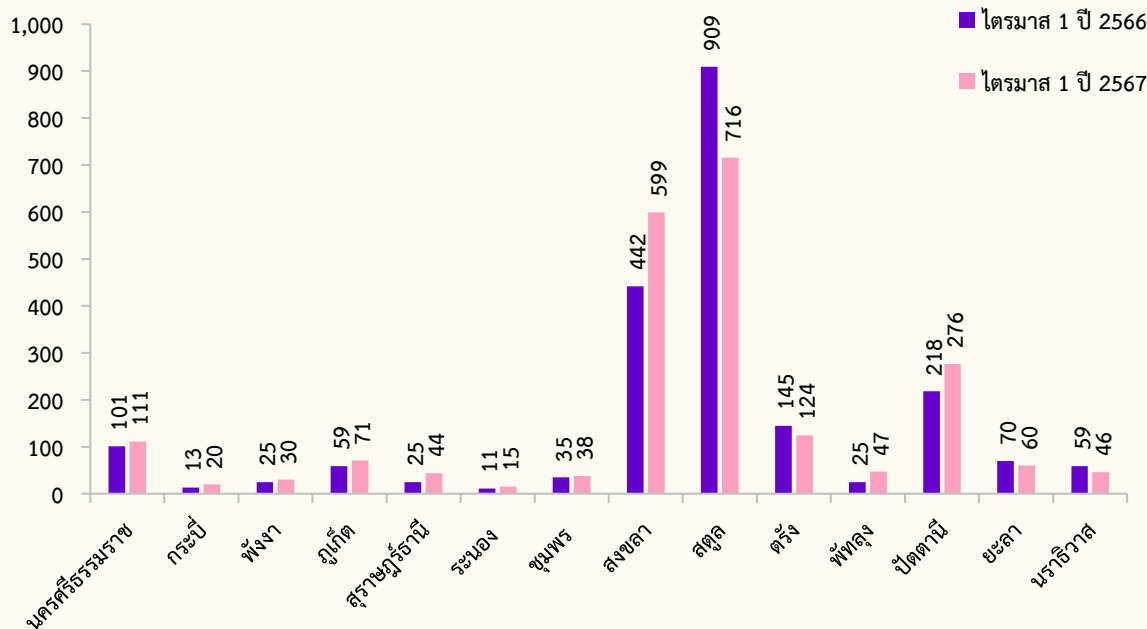


5 จังหวัดที่แรงงานเดินทางไปทำงานต่างประเทศมากที่สุด



ที่มา : กองบริหารแรงงานไทยไปต่างประเทศ

เปรียบเทียบจำนวนแรงงานที่ได้รับอนุญาตให้เดินทางไปทำงานต่างประเทศ
จำแนกรายจังหวัด ไตรมาส 1 ปี 2566 และปี 2567



5 ประเทศที่แรงงานเดินทางไปทำงานต่างประเทศมากที่สุด



ที่มา : กองบริหารแรงงานไทยไปต่างประเทศ

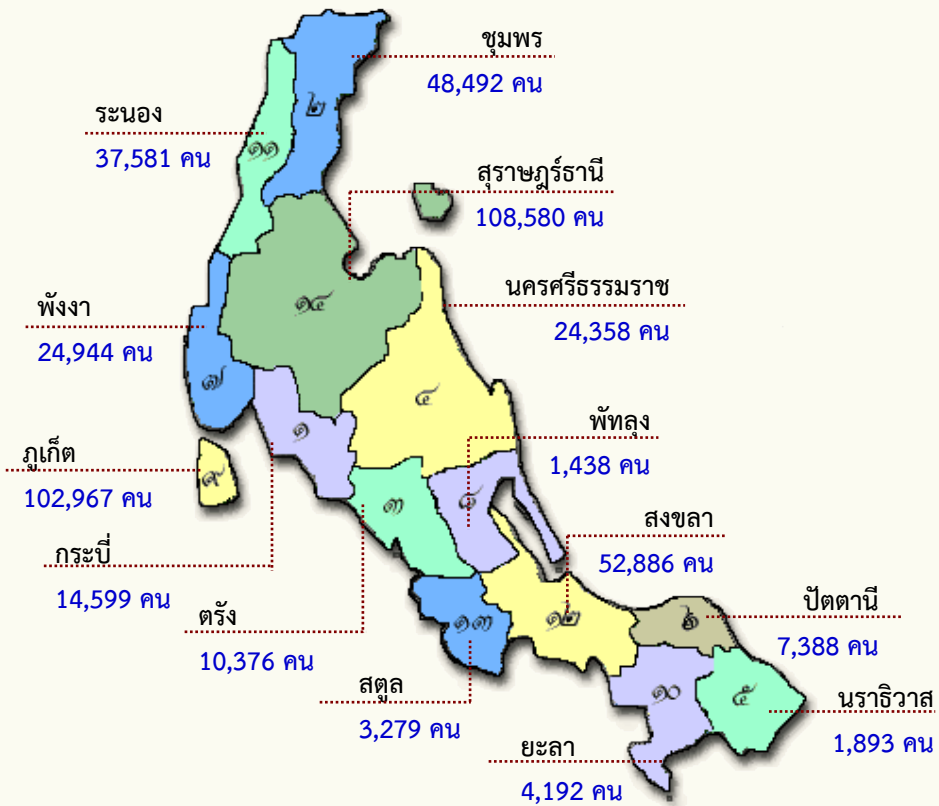
การทำงานของคนต่างด้าว



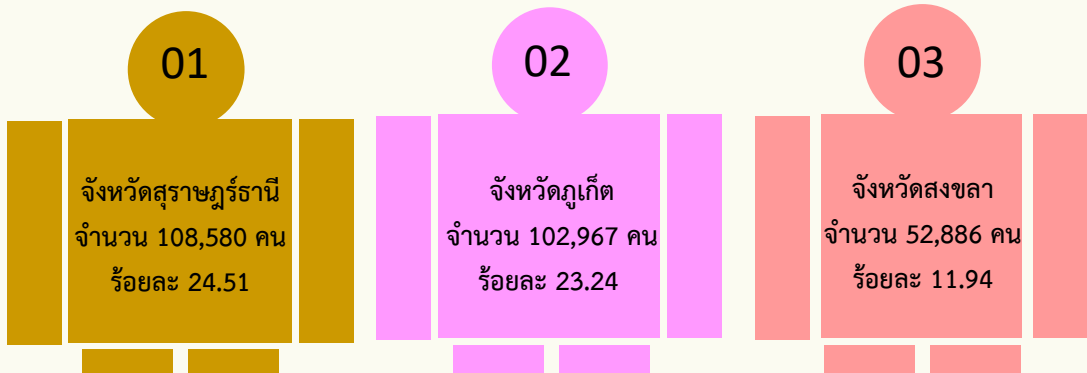
จากข้อมูลของสำนักบริหารแรงงานต่างด้าว ไตรมาส 1 ปี 2567 (ณ เดือนมีนาคม) ภาคใต้มีจำนวนแรงงานต่างด้าวที่ได้รับอนุญาตทำงานคงเหลือ จำนวน 442,973 คน คิดเป็นร้อยละ 13.37 ของทั้งประเทศ เมื่อเปรียบเทียบกับช่วงเดียวกันของปีก่อน เพิ่มขึ้นร้อยละ 29.74 จังหวัดที่มีแรงงานต่างด้าวได้รับอนุญาตทำงานมากที่สุด คือ จังหวัดสุราษฎร์ธานี จำนวน 108,580 คน (ร้อยละ 24.51) รองลงมาจังหวัดภูเก็ต จำนวน 102,967 คน (ร้อยละ 23.24) และจังหวัดสงขลา จำนวน 52,886 คน (ร้อยละ 11.94)



จำนวนแรงงานต่างด้าวที่ได้รับอนุญาตทำงานคงเหลือ จำแนกรายจังหวัด



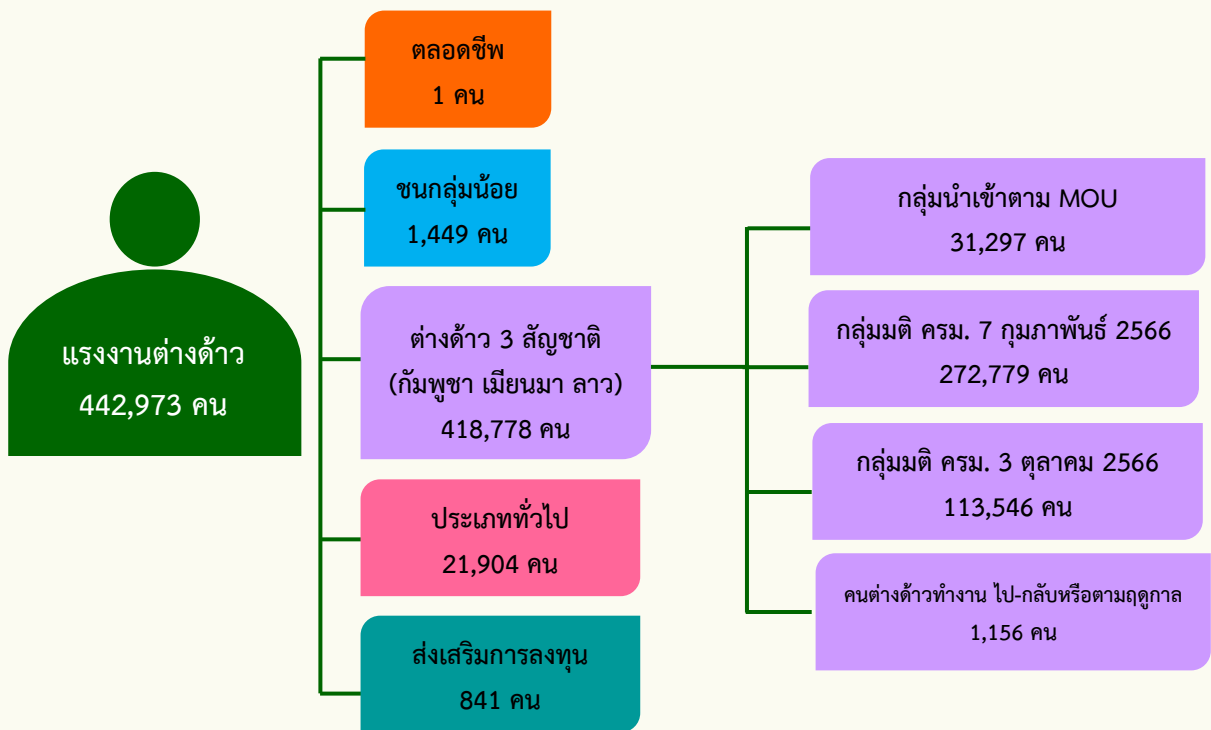
3 จังหวัดที่แรงงานต่างด้าวได้รับอนุญาตทำงานคงเหลือมากที่สุด



**จำนวนแรงงานต่างด้าวตามลักษณะการเข้าเมืองรายมาตรา ตามพระราชกำหนดการบริหารจัดการ
การทำงานของคนต่างด้าว พ.ศ. 2560 และที่แก้ไขเพิ่มเติม (ฉบับที่ 2) พ.ศ. 2561**

1. มาตรา 59 จำนวน 53,202 คน ร้อยละ 12.01 (จำแนกเป็นประเภทตลอดชีพ 1 คน ประเภททั่วไป 21,904 คน ร้อยละ 4.94 นำเข้าตาม MOU 31,297 คน ร้อยละ 7.07)
2. มาตรา 62 (ส่งเสริมการลงทุน) จำนวน 841 คน ร้อยละ 0.19
3. มาตรา 63/1 (ชนกลุ่มน้อย) จำนวน 1,449 คน ร้อยละ 0.33
4. มาตรา 63/2 จำนวน 386,325 คน ร้อยละ 87.21 (จำแนกเป็นมติ ครม. 7 กุมภาพันธ์ 2566 จำนวน 272,779 คน ร้อยละ 61.58 และมติ ครม. 3 ตุลาคม 2566 จำนวน 113,546 คน ร้อยละ 25.63)
5. มาตรา 64 คนต่างด้าวทำงานไป - กลับ หรือตามฤดูกาล จำนวน 1,156 คน ร้อยละ 0.26

แรงงานต่างด้าวที่ได้รับอนุญาตทำงานคงเหลือในภาคใต้ ณ เดือนมีนาคม 2567



ที่มา : สำนักบริหารแรงงานต่างด้าว

คณะผู้จัดทำ

ที่ปรึกษา

นางธนพร สุวรรณโณ

ผู้อำนวยการกองบริหารข้อมูลตลาดแรงงาน

จัดทำโดย

ฝ่ายวิเคราะห์และวิจัย

ศูนย์บริหารข้อมูลตลาดแรงงานภาคใต้

ศาลากลางจังหวัดสงขลาหลังเก่า (ชั้น 1)

ถนนราชดำเนิน ตำบลบ่อยาง อำเภอเมืองสงขลา

จังหวัดสงขลา 90000

โทรศัพท์ 0-7432-5042



ช่องทางการติดต่อ ศูนย์บริหารข้อมูลตลาดแรงงานภาคใต้



ศูนย์บริหารข้อมูลตลาดแรงงานภาคใต้

ที่อยู่ ศาลากลางจังหวัดสงขลาหลังเก่า (ชั้น 1) ถนนราชดำเนิน
ตำบลบ่อยาง อำเภอเมืองสงขลา จังหวัดสงขลา 90000



โทรศัพท์/โทรสาร 0-7432-5042



lm_ska@doe.go.th



ศูนย์บริหารข้อมูลตลาดแรงงานภาคใต้



Lmi-south



www.doe.go.th/lmi-south



Southern Lmi Station