



วารสาร

สถานการณ์ตลาดแรงงานภาคกลาง

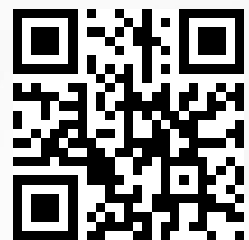
ไตรมาสที่ 1 ปี 2567 (มกราคม - มีนาคม)

สาขาอุตสาหกรรม

ที่มีความต้องการแรงงานมาก ได้แก่

- ☛ การขายปลีกยกเว้นยานยนต์และจักรยานยนต์
- ☛ การขายส่งยกเว้นยานยนต์และจักรยานยนต์
- ☛ การผลิตผลิตภัณฑ์อาหาร

อัตราการว่างงาน ร้อยละ 1.18



<http://doe.go.th/lmia>

ศูนย์บริหารข้อมูลตลาดแรงงานภาคกลาง

กองบริหารข้อมูลตลาดแรงงาน



บรรณาธิการ

สถานการณ์ตลาดแรงงานภาคกลาง ไตรมาสที่ 1 ปี 2567 (มกราคม-มีนาคม) เป็นการนำเสนอภาพรวมสถานการณ์ในไตรมาสที่ 1 ปี 2567 ด้านความต้องการแรงงาน ผู้สมัครงาน และการบรรจุงาน การไปทำงานต่างประเทศ และการทำงานของคนต่างด้าว จากข้อมูลผลการให้บริการของกรมการจัดหางาน รวมทั้งข้อมูลที่เกี่ยวข้อง ประกอบด้วย ข้อมูลด้านเศรษฐกิจ การลงทุน ภาวะการมีงานทำ และการว่างงาน ใน 10 จังหวัดภาคกลาง ได้แก่ กรุงเทพมหานคร ชัยนาท นนทบุรี ปทุมธานี พระนครศรีอยุธยา ลพบุรี สมุทรปราการ สระบุรี สิงห์บุรี และอ่างทอง เพื่อเผยแพร่ประชาสัมพันธ์แก่หน่วยงานที่เกี่ยวข้องและผู้ที่เกี่ยวข้องนำไปใช้ประโยชน์ต่อไป

หวังเป็นอย่างยิ่งว่า วารสารฉบับนี้จะเป็นประโยชน์ตามสมควร หากต้องการข้อมูลเพิ่มเติมหรือมีข้อเสนอแนะอื่นใด สามารถติดต่อได้ที่กองบริหารข้อมูลตลาดแรงงาน โทรศัพท์ 0-2245-1581 หรือ e-mail : lmi@doe.go.th คณะผู้จัดทำยินดีให้บริการและพร้อมที่จะรับฟัง เพื่อนำไปพิจารณาปรับปรุงให้ดียิ่งขึ้นต่อไป

ศูนย์บริหารข้อมูลตลาดแรงงานภาคกลาง

สารบัญ

คำนำ

สรุปสาระสำคัญ

1

ภาวะเศรษฐกิจและการลงทุน

4

สถานการณ์ตลาดแรงงานภาคกลาง ไตรมาสที่ 1 ปี 2567 (มกราคม - มีนาคม)

• กำลังแรงงานและภาวะการมีงานทำ

8

• ภาวะตลาดแรงงาน

13

• การไปทำงานต่างประเทศ

19

• การทำงานของคนต่างด้าว

21

สรุปสถานการณ์ตลาดแรงงานภาคกลาง

ไตรมาสที่ 1 ปี 2567 (มกราคม - มีนาคม)

ธนาคารแห่งประเทศไทยรายงานภาวะธุรกิจ
ในภาคกลาง ไตรมาสที่ 1 ปี 2567 โดยรวมทรงตัว
จากระยะเดียวกันปีก่อน โดยธุรกิจการผลิตได้รับ
ผลกระทบจากการส่งออก สต็อกที่อยู่ในระดับสูง
และยอดขายในประเทศที่ลดลง เช่นเดียวกับธุรกิจ
ก่อสร้างได้รับผลกระทบจากงบประมาณรัฐที่ล่าช้า
และธุรกิจอสังหาริมทรัพย์ โดยรวมหดตัวเล็กน้อยตามภาวะ
เศรษฐกิจในประเทศที่ชะลอตัว สำหรับธุรกิจการค้า
ทรงตัว แม้อำนาจซื้อของผู้มีรายได้น้อยฟื้นตัวช้า
แต่การใช้จ่ายของลูกค้าระดับกลาง-บน ยังเติบโตได้ดี
ขณะที่ธุรกิจบริการขยายตัวจากนักท่องเที่ยวที่เพิ่มขึ้น
ต่อเนื่อง ทั้งนี้ ธุรกิจต้องเผชิญต้นทุนที่สูงขึ้น แต่ปรับราคา
ได้จำกัดจากการแข่งขันที่รุนแรง สำหรับการลงทุน
ขยายตัวเล็กน้อยจากการปรับปรุงประสิทธิภาพการผลิต
และบริการ ขณะที่การจ้างงานทรงตัวโดยหลายธุรกิจ
ประสบปัญหาขาดแคลนแรงงาน

การจ้างงานโดยรวมทรงตัวจากระยะเดียวกัน
ปีก่อน ตามธุรกิจจำหน่ายรถยนต์ ผลิตชิ้นส่วน
อิเล็กทรอนิกส์ และอาหารทะเลแช่แข็งจากคำสั่งซื้อ
ของคู่ค้าที่ฟื้นตัวไม่ชัดเจน อย่างไรก็ตาม ธุรกิจที่เกี่ยวข้อง
กับการบริการและท่องเที่ยว อาทิ ห้างสรรพสินค้า
โรงพยาบาล และสายการบิน มีการจ้างงานเพิ่ม
เพื่อรองรับลูกค้าที่มากขึ้น ขณะที่ธุรกิจผลิตอาหาร
และเครื่องดื่ม และเครื่องจักรกลเน้นการฝึกอบรม
ทักษะแรงงานเพื่อให้ทำงานได้หลากหลายมากขึ้น
ทั้งนี้ ธุรกิจโรงแรมและร้านอาหารยังคงประสบปัญหา
ขาดแคลนแรงงานในพื้นที่ท่องเที่ยว ขณะที่ธุรกิจผลิต
ชิ้นส่วนอิเล็กทรอนิกส์ เครื่องจักรกล และธุรกิจสายการบิน
ขาดแคลนพนักงานที่มีทักษะ เช่น ช่างเทคนิค วิศวกร
และพนักงานให้บริการภาคพื้น ทำให้ต้องจ่ายค่าแรง
สูงขึ้น เพื่อให้สามารถดึงดูดแรงงานได้

การลงทุน

การลงทุนในภาคกลางช่วงไตรมาสที่ 1
ของปี 2567 มีจำนวนโรงงานขออนุญาตประกอบ
กิจการใหม่ จำนวน 115 แห่ง เพิ่มขึ้นร้อยละ 10.58
เงินลงทุน 38,828.17 ล้านบาท เพิ่มขึ้นร้อยละ 466.76
และมีการจ้างงาน 3,851 คน เพิ่มขึ้นร้อยละ 52.94
จากช่วงเดียวกันของปีก่อน อุตสาหกรรมที่มีจำนวน
โรงงานขออนุญาตเปิดกิจการใหม่มากที่สุด คือ
อุตสาหกรรมเคมีภัณฑ์ ปิโตรเลียม กระดาษ การพิมพ์
ผลิตภัณฑ์ยางและพลาสติก จำนวน 27 แห่ง คิดเป็น
ร้อยละ 23.48 จากจำนวนโรงงานที่ขออนุญาตทั้งหมด
เงินลงทุน 16,926.18 ล้านบาท และมีการจ้างงาน
828 คน เมื่อเปรียบเทียบกับช่วงเดียวกันของปีก่อน
อุตสาหกรรมที่มีทั้งจำนวนโรงงาน เงินลงทุน และ
การจ้างงานเพิ่มขึ้น ได้แก่ อุตสาหกรรมเคมีภัณฑ์
ปิโตรเลียม กระดาษ การพิมพ์ ผลิตภัณฑ์ยางและ
พลาสติก และอุตสาหกรรมสิ่งทอ เครื่องแต่งกาย
ผลิตหนังสัตว์ และผลิตภัณฑ์จากหนังสัตว์ พิจารณา
รายจังหวัด พบว่า จังหวัดที่มีจำนวนโรงงานขออนุญาต
เปิดกิจการใหม่มากที่สุด คือ จังหวัดสมุทรปราการ
รองลงมา ได้แก่ ปทุมธานี พระนครศรีอยุธยา และ
สิงห์บุรี ตามลำดับ เมื่อเปรียบเทียบกับช่วงเดียวกัน
ของปีก่อน จังหวัดที่มีการจ้างงานเพิ่มขึ้นมากที่สุด คือ
จังหวัดสมุทรปราการ

ภาวะการมีงานทำและการว่างงาน

ข้อมูลจากสำนักงานสถิติแห่งชาติ กำลัง
แรงงานรวมเพิ่มขึ้น ร้อยละ 1.01 และผู้มีงานทำเพิ่มขึ้น
ร้อยละ 1.13 จากช่วงเดียวกันของปีก่อน โดยอุตสาหกรรม
ที่มีผู้มีงานทำมากที่สุด คือ อุตสาหกรรมการผลิต
รองลงมา การขายส่ง การขายปลีก และที่พักแรมและ
บริการด้านอาหาร ตามลำดับ ในขณะที่ผู้ว่างงานลดลง
ร้อยละ 9.08 อัตราการว่างงานอยู่ที่ ร้อยละ 1.18
ลดลงจากช่วงเดียวกันของปีก่อน ซึ่งอยู่ที่ร้อยละ 1.31

การมีงานทำ

ผู้มีงานทำ มีจำนวน 11,433,564 คน คิดเป็นร้อยละ 70.98 ของประชากรอายุ 15 ปีขึ้นไป เมื่อเปรียบเทียบกับช่วงเดียวกันของปีก่อนผู้มีงานทำเพิ่มขึ้น ร้อยละ 1.13 โดยจังหวัดปทุมธานี มีจำนวนผู้มีงานทำเพิ่มขึ้นมากที่สุด ผู้มีงานทำในอุตสาหกรรมการผลิตมากที่สุด คิดเป็นร้อยละ 21.60 รองลงมา การขายส่ง การขายปลีก การซ่อมแซมยานยนต์และจักรยานยนต์ ร้อยละ 20.12 ที่พักแรมและบริการด้านอาหาร ร้อยละ 11.01 และการขนส่งและสถานที่เก็บสินค้า ร้อยละ 8.88 เมื่อเปรียบเทียบกับช่วงเดียวกันของปีก่อน อุตสาหกรรมที่ที่พักแรมและบริการด้านอาหาร มีจำนวนผู้มีงานทำเพิ่มขึ้นมากที่สุด พิจารณาประเภทอาชีพ พบว่า พนักงานบริการและพนักงานในร้านค้า และตลาด มีจำนวนผู้มีงานทำมากที่สุด คิดเป็นร้อยละ 26.04 รองลงมา ผู้ปฏิบัติงานในโรงงานและเครื่องจักรและผู้ปฏิบัติงานด้านการประกอบ ร้อยละ 15.39 ผู้มีงานทำส่วนใหญ่จบการศึกษาระดับอุดมศึกษา คิดเป็นร้อยละ 34.33 โดยจบการศึกษาระดับอุดมศึกษาสายวิชาการมากที่สุด คิดเป็นร้อยละ 74.89 จากผู้ที่จบการศึกษาระดับอุดมศึกษาทั้งหมด สำหรับสถานภาพการทำงาน เป็นลูกจ้างภาคเอกชนมากที่สุด คิดเป็นร้อยละ 58.61 และทำงานระหว่าง 40-49 ชั่วโมงต่อสัปดาห์มากที่สุด คิดเป็นร้อยละ 55.16

การว่างงาน

ในช่วงไตรมาสที่ 1 ปี 2567 ผู้ว่างงานมีจำนวน 136,713 คน ลดลงจากช่วงเดียวกันของปีก่อน ร้อยละ 9.08 โดยมีอัตราการว่างงานอยู่ที่ ร้อยละ 1.18 ลดลงจากช่วงเดียวกันของปีก่อนซึ่งอยู่ที่ ร้อยละ 1.31 เมื่อพิจารณาอัตราการว่างงานรายจังหวัด พบว่า จังหวัดอ่างทอง มีอัตราการว่างงานสูงสุด อยู่ที่ ร้อยละ 1.94 รองลงมา จังหวัดพระนครศรีอยุธยา ร้อยละ 1.88 จังหวัดนนทบุรี ร้อยละ 1.87 และจังหวัดสมุทรปราการ ร้อยละ 1.55 ตามลำดับ ส่วนจังหวัดที่มีอัตราการว่างงานต่ำสุด คือ จังหวัดลพบุรี ร้อยละ 0.63

ความต้องการแรงงาน ผู้สมัครงาน และการบรรจุงาน

ความต้องการแรงงาน

ในไตรมาสที่ 1 ปี 2567 มีความต้องการแรงงานจำนวน 92,834 อัตรา สาขาอุตสาหกรรมที่มีความต้องการแรงงานมาก คือ การขายปลีกยกเว้นยานยนต์และจักรยานยนต์ การขายส่งยกเว้นยานยนต์และจักรยานยนต์ การผลิตผลิตภัณฑ์อาหาร การบริการด้านอาหารและเครื่องดื่ม และการผลิตผลิตภัณฑ์ยางและพลาสติก ภาคอุตสาหกรรมต้องการแรงงานที่จบการศึกษาระดับมัธยมศึกษามากที่สุด คิดเป็นร้อยละ 29.95 รองลงมา ระดับปริญญาตรี ร้อยละ 17.86 และระดับ ปวส. ร้อยละ 17.60 ส่วนใหญ่ต้องการแรงงานที่มีอายุระหว่าง 25-29 ปี คิดเป็นร้อยละ 27.41 รองลงมา อายุระหว่าง 30-39 ปี ร้อยละ 25.65 และอายุระหว่าง 18-24 ปี ร้อยละ 22.47 สำหรับประเภทอาชีพ พบว่า อาชีพงานพื้นฐาน มีความต้องการแรงงานมากที่สุด คิดเป็นร้อยละ 28.67 รองลงมา ช่างเทคนิคและผู้ปฏิบัติงานที่เกี่ยวข้อง ร้อยละ 20.17 และเสมียนเจ้าหน้าที่ ร้อยละ 16.78

ผู้สมัครงาน

ผู้สมัครงาน มีจำนวน 21,071 คน เป็นชายจำนวน 8,919 คน หญิง จำนวน 12,152 คน โดยจังหวัดที่มีผู้สมัครงานมากที่สุด คือ กรุงเทพมหานคร คิดเป็นร้อยละ 51.97 รองลงมา จังหวัดพระนครศรีอยุธยา ร้อยละ 16.19 และจังหวัดปทุมธานี ร้อยละ 6.99 ผู้สมัครงานจบการศึกษาระดับมัธยมศึกษามากที่สุด คิดเป็นร้อยละ 47.06 รองลงมา ระดับปริญญาตรี ร้อยละ 22.93 และระดับประถมศึกษาและต่ำกว่า ร้อยละ 12.05 ในขณะที่ประเภทอาชีพ พบว่า อาชีพงานพื้นฐานมีผู้สมัครงานมากที่สุด คิดเป็นร้อยละ 27.91 รองลงมา ช่างเทคนิคและผู้ปฏิบัติงานที่เกี่ยวข้อง ร้อยละ 23.43 และเสมียนเจ้าหน้าที่ ร้อยละ 18.68 ผู้สมัครงานส่วนใหญ่มีอายุระหว่าง 30-39 ปี คิดเป็นร้อยละ 32.61 รองลงมา อายุระหว่าง 40-49 ปี ร้อยละ 22.07 และอายุระหว่าง 25-29 ปี ร้อยละ 18.95

การบรรจงาน

ผู้สมัครงานได้รับการบรรจงาน จำนวน 14,342 คน สาขาอุตสาหกรรมที่มีการบรรจงานมาก 5 อันดับ ได้แก่ การขายส่งยกเว้นยานยนต์และจักรยานยนต์ การขายปลีกยกเว้นยานยนต์และจักรยานยนต์ การผลิตผลิตภัณฑ์อาหาร การผลิตผลิตภัณฑ์คอมพิวเตอร์อิเล็กทรอนิกส์ และการบริการด้านอาหารและเครื่องดื่ม เมื่อเปรียบเทียบกับช่วงเดียวกันของปีก่อน การบรรจงานลดลง คิดเป็นร้อยละ 10.08 สำหรับประเภทอาชีพ พบว่า อาชีพงานพื้นฐาน มีการบรรจงานมากที่สุด คิดเป็นร้อยละ 37.26 รองลงมา ช่างเทคนิคและผู้ปฏิบัติงานที่เกี่ยวข้อง ร้อยละ 23.93 และเสมียนเจ้าหน้าที่ ร้อยละ 14.55 ส่วนระดับการศึกษา พบว่า ระดับมัธยมศึกษามีการบรรจงานมากที่สุด คิดเป็นร้อยละ 55.49 รองลงมา ระดับประถมศึกษาและต่ำกว่า ร้อยละ 14.97 และระดับปริญญาตรี ร้อยละ 12.72 เป็นการบรรจงานผู้ที่มีอายุระหว่าง 30–39 ปี มากที่สุด คิดเป็นร้อยละ 33.12 รองลงมา อายุระหว่าง 40–49 ปี ร้อยละ 21.90 และอายุระหว่าง 25–29 ปี ร้อยละ 17.56 ตามลำดับ

การไปทำงานต่างประเทศ

ในช่วงไตรมาสที่ 1 ของปี 2567 แรงงานไทยที่ได้รับอนุญาตให้เดินทางไปทำงานต่างประเทศ มีจำนวน 1,663 คน เป็นชาย 976 คน หญิง 687 คน โดยมีภูมิลำเนาอยู่ในกรุงเทพมหานครมากที่สุด คิดเป็นร้อยละ 41.61 รองลงมา จังหวัดปทุมธานี ร้อยละ 12.51 และจังหวัดสมุทรปราการ ร้อยละ 11.79 เมื่อเปรียบเทียบกับช่วงเดียวกันของปีก่อน แรงงานไทยที่เดินทางไปทำงานต่างประเทศเพิ่มขึ้น ร้อยละ 15.57 เมื่อพิจารณาประเภทการเดินทาง พบว่า เดินทางไปทำงานโดยบริษัทจัดหางานจัดส่งมากที่สุด รองลงมา นายจ้างพาไปทำงาน

กรมการจัดหางานจัดส่ง เดินทางด้วยตนเอง และนายจ้างส่งไปฝึกงาน เมื่อพิจารณาระดับการศึกษา พบว่า แรงงานไทยที่ได้รับอนุญาตให้เดินทางไปทำงานต่างประเทศเป็นผู้ที่จบการศึกษาระดับปริญญาตรีขึ้นไปมากที่สุด คิดเป็นร้อยละ 47.93 รองลงมา ระดับมัธยมศึกษา ร้อยละ 27.30 ระดับ ปวช./ปวท./ปวส./อนุปริญญา ร้อยละ 16.18 และระดับประถมศึกษา ร้อยละ 8.60 โดยประเทศที่มีแรงงานไทยเดินทางไปทำงาน 10 อันดับแรก ได้แก่ ญี่ปุ่น ไต้หวัน สหรัฐอเมริกา ลาว ฮองกง สาธารณรัฐเกาหลี สิงคโปร์ มาเลเซีย สหรัฐอาหรับเอมิเรตส์ และอินเดีย ตามลำดับ ส่วนประเภทอาชีพที่แรงงานไทยเดินทางไปทำงาน ได้แก่ ช่างเทคนิค วิศวกร นวดแผนโบราณ พนักงานต้อนรับบนอากาศยาน และคนงานอุตสาหกรรมทั่วไป

การทำงานของคนต่างด้าว

ข้อมูลสำนักบริหารแรงงานต่างด้าว ณ เดือน มีนาคม 2567 มีคนต่างด้าวใน 10 จังหวัดภาคกลาง คงเหลือ จำนวน 1,410,299 คน แยกเป็นแรงงานประเภทฝีมือ จำนวน 108,559 คน คิดเป็นร้อยละ 7.70 แรงงานต่างด้าว 3 สัญชาติ (กัมพูชา เมียนมา ลาว) จำนวน 1,288,822 คน ร้อยละ 91.38 ชนกลุ่มน้อย (จีนฮ่อ ฯลฯ) และตลอดชีพ จำนวน 12,918 คน ร้อยละ 0.92 จังหวัดที่มีคนต่างด้าวกงเหลือมากที่สุด ได้แก่ กรุงเทพมหานคร จำนวน 778,237 คน คิดเป็นร้อยละ 55.18 รองลงมา จังหวัดสมุทรปราการ จำนวน 234,297 คน ร้อยละ 16.61 จังหวัดปทุมธานี จำนวน 179,674 คน ร้อยละ 12.74 จังหวัดนนทบุรี จำนวน 127,758 คน ร้อยละ 9.06 และจังหวัดพระนครศรีอยุธยา จำนวน 40,276 คน ร้อยละ 2.86

ภาวะเศรษฐกิจและการลงทุนไตรมาสที่ 1 ปี 2567

(มกราคม - มีนาคม)

ภาวะเศรษฐกิจ

ธนาคารแห่งประเทศไทยรายงานภาวะธุรกิจภาคกลางในไตรมาสที่ 1 ปี 2567 โดยรวมทรงตัวจากระยะเดียวกันปีก่อน โดยธุรกิจการผลิตได้รับผลกระทบจากการส่งออก สต็อกที่อยู่ในระดับสูง และยอดขายในประเทศที่ลดลง เช่นเดียวกับธุรกิจก่อสร้างได้รับผลกระทบจากงบประมาณรัฐที่ล่าช้าและธุรกิจอสังหาริมทรัพย์ โดยรวมหดตัวเล็กน้อยตามภาวะเศรษฐกิจในประเทศที่ชะลอตัว สำหรับธุรกิจการค้าทรงตัวแม้กำลังซื้อของผู้มีรายได้น้อยฟื้นตัวช้า แต่การใช้จ่ายของลูกค้าระดับกลาง-บน ยังเติบโตได้ดี ขณะที่ธุรกิจบริการขยายตัวจากนักท่องเที่ยวที่เพิ่มขึ้นต่อเนื่อง ทั้งนี้ ธุรกิจต้องเผชิญต้นทุนที่สูงขึ้น แต่ปรับราคาได้จำกัดจากการแข่งขันที่รุนแรง สำหรับการลงทุนขยายตัวเล็กน้อยจากการปรับปรุงประสิทธิภาพการผลิตและบริการ ขณะที่การจ้างงานทรงตัวโดยหลายธุรกิจประสบปัญหาขาดแคลนแรงงาน

ธุรกิจการผลิตและส่งออกหดตัวจากระยะเดียวกันปีก่อนโดยธุรกิจผลิตรถยนต์และชิ้นส่วนหดตัวตามการส่งออกไปยังตลาดอาเซียนที่ลดลง และยอดขายในประเทศที่ลดลงโดยเฉพาะรถกระบะ ส่วนหนึ่งจากที่สถาบันการเงินระมัดระวังในการให้สินเชื่อตามคุณภาพของลูกค้าที่ลดลง รวมถึงรถยนต์นั่งที่ถูกแย่งส่วนแบ่งตลาดจากรถยนต์ไฟฟ้าจีน สำหรับธุรกิจผลิตเครื่องใช้ไฟฟ้าและเซมิคอนดักเตอร์หดตัวตามคำสั่งซื้อที่ลดลงจากสต็อกของลูกค้าที่อยู่ในระดับสูง นอกจากนี้ ธุรกิจผลิตเหล็ก เครื่องใช้ไฟฟ้า และปิโตรเคมียังได้รับผลกระทบจากสินค้าเงินที่แย่งส่วนแบ่งตลาดรุนแรงขึ้นทั้งในประเทศและส่งออก โดยเฉพาะในอาเซียน ธุรกิจผลิตปิโตรเคมีจึงปรับตัวโดยเน้นผลิตสินค้ากลุ่ม High value product ที่ตอบสนองต่อการใช้งานของลูกค้าเฉพาะกลุ่มมากขึ้น จึงยังสามารถแข่งขันได้และทำให้ภาพรวมธุรกิจผลิตปิโตรเคมีทรงตัวสำหรับธุรกิจผลิต Hard Disk Drive (HDD) ทรงตัว

ตามความต้องการในกลุ่ม Cloud และ Data storage ที่ยังเติบโตได้แม้เผชิญปัญหาสต็อกของลูกค้าที่อยู่ในระดับสูงและความต้องการใช้งานสินค้ากลุ่ม Client ลดลง เนื่องจากถูกแทนที่ด้วยเทคโนโลยีใหม่อย่าง Solid State Drive (SSD) มากขึ้น อย่างไรก็ตาม ธุรกิจผลิตอาหารทะเลแช่แข็งยังขยายตัวตามสต็อกของลูกค้าที่ทยอยลดลง ขณะที่ธุรกิจผลิตไก่แช่แข็งขยายตัวจากปัจจัยชั่วคราวตามการเร่งนำเข้าของลูกค้ายุโรปที่กังวลต่อสถานการณ์ความขัดแย้งบริเวณทะเลแดง สำหรับธุรกิจผลิตอาหารสัตว์เลี้ยงขยายตัวชะลอตัวตามกระแสเลี้ยงสัตว์เลี้ยงที่ยังมีต่อเนื่อง

ธุรกิจการค้าทรงตัวจากระยะเดียวกันปีก่อนโดยยอดขายรถยนต์ลดลง ส่วนหนึ่งจากกำลังซื้อของกลุ่มผู้มีรายได้น้อยที่ฟื้นตัวช้า และภาระหนี้ครัวเรือนที่ยังอยู่ในระดับสูง ทำให้สถาบันการเงินระมัดระวังในการให้สินเชื่อโดยเฉพาะรถกระบะ นอกจากนี้ ยอดขายวัสดุก่อสร้างหดตัวตามความล่าช้าของงบประมาณรัฐปี 2567 อย่างไรก็ตาม ห้างสรรพสินค้าและร้านค้าที่ขายสินค้ากลุ่ม Luxury มียอดขายเพิ่มขึ้นจากการจับจ่ายใช้สอยของกลุ่มลูกค้าไทยและต่างชาติระดับกลาง-บน ที่มีกำลังซื้อสูง ขณะที่ร้านค้าอุปโภคบริโภคมียอดขายชะลอตัว เนื่องจากผู้มีรายได้น้อยระมัดระวังการใช้จ่ายสะท้อนจากยอดใช้จ่ายต่อใบเสร็จที่ลดลง และซื้อเฉพาะสินค้าจำเป็นแม้จะมีความถี่ในการใช้บริการสูงขึ้น สำหรับปัจจัยสนับสนุนชั่วคราวอย่างมาตรการ Easy E-Receipt ช่วยกระตุ้นยอดขายได้เพียงเล็กน้อยและผู้บริโภคส่วนใหญ่นิยมใช้จ่ายในกลุ่มเครื่องใช้ไฟฟ้าเป็นสำคัญ

ธุรกิจบริการและท่องเที่ยวขยายตัวจากระยะเดียวกันปีก่อนตามจำนวนนักท่องเที่ยวต่างชาติที่เพิ่มขึ้น โดยเฉพาะในพื้นที่ท่องเที่ยวหลักส่งผลให้ธุรกิจโรงแรมระดับ 4-5 ดาวมีรายได้เพิ่มขึ้นจากอัตราการเข้าพักที่อยู่ในระดับสูง และราคาห้องพัก

ที่ปรับเปลี่ยนต่อเนื่อง อย่างไรก็ตาม ธุรกิจโรงแรมระดับไม่เกิน 3 ดาวอาจเผชิญกับการแข่งขันด้านราคาจากประเทศเพื่อนบ้าน เช่น เวียดนาม มาเลเซีย และอินโดนีเซีย เพื่อดึงดูดนักท่องเที่ยวต่างชาติที่มีงบประมาณจำกัดและอ่อนไหวต่อราคาสูง สำหรับรายได้ของธุรกิจสายการบินปรับดีขึ้นตามอัตราการบรรทุกผู้โดยสารที่เพิ่มขึ้น (CabinFactor) ทั้งเที่ยวบินในประเทศและระหว่างประเทศ อย่างไรก็ตาม จำนวนเที่ยวบินและเส้นทางบินยังต่ำกว่า ช่วง Pre-COVID จากจำนวนเครื่องบินที่มีไม่เพียงพอ เนื่องจากบางส่วนยังคงประสบปัญหาขาดแคลนอะไหล่ ขณะที่ธุรกิจร้านอาหารมียอดขายเพิ่มขึ้น จากลูกค้าระดับกลาง-บน ทั้งไทยและต่างชาติ อาทิ ภัตตาคาร ร้านอาหารประเภท Chain Store และ Fine Dining นอกจากนี้ ธุรกิจโรงพยาบาล มีรายได้เพิ่มขึ้น จากจำนวนลูกค้าเพิ่มขึ้น ทั้งลูกค้าไทยและต่างชาติกลุ่ม Expat ที่ส่วนใหญ่เข้ามาใช้บริการรักษาโรคซับซ้อน

ธุรกิจก่อสร้างและอสังหาริมทรัพย์หดตัวเล็กน้อยเทียบกับระยะเดียวกันปีก่อน จากความต้องการที่อยู่อาศัยที่หดตัวตามภาวะเศรษฐกิจในประเทศที่ชะลอตัว โดยเฉพาะที่อยู่อาศัยราคาต่ำกว่า 3 ล้านบาท อย่างไรก็ตาม ที่อยู่อาศัยแนวสูงยังมีอุปสงค์จากกลุ่มลูกค้าต่างชาติ อาทิ ไต้หวัน และพม่า ที่เข้ามาซื้อเพื่อเป็นที่พักสำรองในระยะยาวในกรณีมีปัญหาภายในประเทศ ขณะเดียวกันธุรกิจก่อสร้างภาครัฐได้รับผลกระทบจากงบประมาณรัฐที่ล่าช้า โดยโครงการที่อยู่ในระหว่างก่อสร้างเกือบทั้งหมดยังคงเป็น Backlog ของงบประมาณปี 2566 นอกจากนี้ ธุรกิจยังเผชิญปัญหาด้านสภาพคล่อง จากการที่สถาบันการเงินระมัดระวังในการให้สินเชื่อ อย่างไรก็ตาม ธุรกิจก่อสร้างภาคเอกชนเริ่มกลับมาขยายตัวได้ อาทิ การก่อสร้างห้างสรรพสินค้า โรงงานผลิตอาหาร และชิ้นส่วนรถยนต์ไฟฟ้า แต่ค่อนข้างกระจุกตัวในพื้นที่กรุงเทพฯ ปริมณฑล และนิคมอุตสาหกรรมในภาคตะวันออก

การลงทุนขยายตัวเล็กน้อยจากระยะเดียวกันของปีก่อน ตามเม็ดเงินที่เพิ่มขึ้นจากการขยายกำลังการผลิตของธุรกิจผลิตอาหารสัตว์เลี้ยง

การปรับไลน์การผลิตสำหรับรถยนต์รุ่นใหม่ตามรอบปกติ รวมถึงการสร้างห้องแล็บ เพื่อรองรับการประกอบและทดสอบ IC แบบใหม่ของธุรกิจผลิตชิ้นส่วนอิเล็กทรอนิกส์ ขณะที่ธุรกิจโรงแรมและค้าปลีกขยายสาขาขนาดเล็กที่ใช้เม็ดเงินลงทุนไม่มากนัก ส่วนธุรกิจอื่น ๆ ไม่มีการลงทุนขนาดใหญ่ แต่เน้นลงทุนเพื่อปรับปรุงประสิทธิภาพการผลิตและการให้บริการ อาทิ การปรับปรุงห้องโดยสารของสายการบิน การซ่อมแซมและเปลี่ยนเครื่องจักรตามรอบ และการนำ Automation เข้ามาใช้เพิ่มขึ้น เป็นต้น อย่างไรก็ตาม ธุรกิจส่วนใหญ่มีการลงทุนด้านความยั่งยืนอย่างต่อเนื่อง อาทิ การติดตั้งโซลาร์เซลล์ของธุรกิจผลิตและบริการ และการลงทุนปรับกระบวนการผลิตให้เป็นมิตรกับสิ่งแวดล้อมของธุรกิจผลิตชิ้นส่วนอิเล็กทรอนิกส์เพื่อให้เป็นไปตามข้อกำหนดของลูกค้า

การจ้างงานโดยรวมทรงตัวจากระยะเดียวกันปีก่อน ตามธุรกิจจำหน่ายรถยนต์ ผลิตชิ้นส่วนอิเล็กทรอนิกส์ และอาหารทะเลแช่แข็งจากคำสั่งซื้อของลูกค้าที่ฟื้นตัวไม่ชัดเจน อย่างไรก็ตาม ธุรกิจที่เกี่ยวข้องกับการบริการและท่องเที่ยว อาทิ ห้างสรรพสินค้า โรงพยาบาล และสายการบิน มีการจ้างงานเพิ่มเพื่อรองรับลูกค้าที่มากขึ้น ขณะที่ธุรกิจผลิตอาหารและเครื่องดื่ม และเครื่องจักรกลเน้นการฝึกอบรมทักษะแรงงานเพื่อให้ทำงานได้หลากหลายมากขึ้น ทั้งนี้ ธุรกิจโรงแรมและร้านอาหารยังคงประสบปัญหาขาดแคลนแรงงานในพื้นที่ท่องเที่ยว ขณะที่ธุรกิจผลิตชิ้นส่วนอิเล็กทรอนิกส์ เครื่องจักรกล และธุรกิจสายการบินขาดแคลนพนักงานที่มีทักษะ เช่น ช่างเทคนิค วิศวกร และพนักงานให้บริการภาคพื้น ทำให้ต้องจ่ายค่าแรงสูงขึ้น เพื่อให้สามารถดึงดูดแรงงานได้

ต้นทุนโดยรวมเพิ่มขึ้นจากระยะเดียวกันปีก่อนจากราคาพลังงานและค่าขนส่งที่เพิ่มขึ้น ส่วนหนึ่งจากสถานการณ์ความขัดแย้งบริเวณทะเลแดง ขณะเดียวกันค่าแรงปรับสูงขึ้น ตามการปรับขึ้นค่าแรงขั้นต่ำ และการแข่งขันเพื่อดึงดูดแรงงานมีทักษะในหลายธุรกิจ อย่างไรก็ตาม ธุรกิจส่วนใหญ่สามารถปรับขึ้นราคาสินค้าและบริการได้จำกัด จากการแข่งขันที่สูงจากทั้งตลาด

ในประเทศและต่างประเทศ ทำให้ธุรกิจจำเป็นต้องบริหารจัดการด้านการลงทุน อาทิ การนำ Automation มาใช้มากขึ้น การติดตั้งโซลาร์เซลล์เพื่อลดค่าไฟ เป็นต้น ทั้งนี้ ธุรกิจโรงแรมระดับ 4-5 ดาว และสายการบินยังสามารถปรับราคาได้ จากความต้องการของลูกค้าที่เพิ่มขึ้นต่อเนื่อง และจำนวนเครื่องบินที่มีไม่เพียงพอ

การลงทุน

ข้อมูลจากกรมโรงงานอุตสาหกรรม การลงทุนในภาคกลางช่วงไตรมาสที่ 1 ของปี 2567 มีจำนวนโรงงานขออนุญาตประกอบกิจการใหม่ จำนวน 115 แห่ง เพิ่มขึ้นร้อยละ 10.58 เงินลงทุน 38,828.17 ล้านบาท เพิ่มขึ้นร้อยละ 466.76 และมีการจ้างงาน 3,851 คน เพิ่มขึ้นร้อยละ 52.94 จากช่วงเดียวกันของปีก่อน โดยจังหวัดสมุทรปราการ มีจำนวนโรงงานขอเปิดกิจการใหม่มากที่สุด

เมื่อพิจารณาตามประเภทอุตสาหกรรม พบว่า อุตสาหกรรมเคมีภัณฑ์ ปิโตรเลียม กระดาษ การพิมพ์ ผลิตภัณฑ์ยางและพลาสติก มีโรงงานขออนุญาต

เปิดกิจการใหม่มากที่สุด จำนวนโรงงาน 27 แห่ง คิดเป็นร้อยละ 23.48 จากจำนวนโรงงานที่ขออนุญาตทั้งหมด เงินลงทุน 16,926.18 ล้านบาท การจ้างงาน 828 คน รองลงมา อุตสาหกรรมผลิตภัณฑ์โลหะ โลหะขั้นมูลฐาน เครื่องจักร เครื่องใช้ไฟฟ้า และยานพาหนะ จำนวน 24 แห่ง คิดเป็นร้อยละ 20.87 เงินลงทุน 3,239.02 ล้านบาท การจ้างงาน 1,033 คน และอุตสาหกรรมอาหาร เครื่องดื่ม และผลิตภัณฑ์จากพืช จำนวน 15 แห่ง คิดเป็นร้อยละ 13.04 เงินลงทุน 11,011.21 ล้านบาท การจ้างงาน 1,105 คน เมื่อเปรียบเทียบกับช่วงเดียวกันของปีก่อน จำนวนโรงงานขออนุญาตประกอบกิจการใหม่เพิ่มขึ้น ร้อยละ 10.58 โดยประเภทอุตสาหกรรมที่มีทั้งจำนวนโรงงาน เงินลงทุน และการจ้างงานเพิ่มขึ้น ได้แก่ อุตสาหกรรมเคมีภัณฑ์ ปิโตรเลียม กระดาษ การพิมพ์ ผลิตภัณฑ์ยางและพลาสติก และอุตสาหกรรมสิ่งทอ เครื่องแต่งกาย ผลิตหนังสัตว์ และผลิตภัณฑ์จากหนังสัตว์

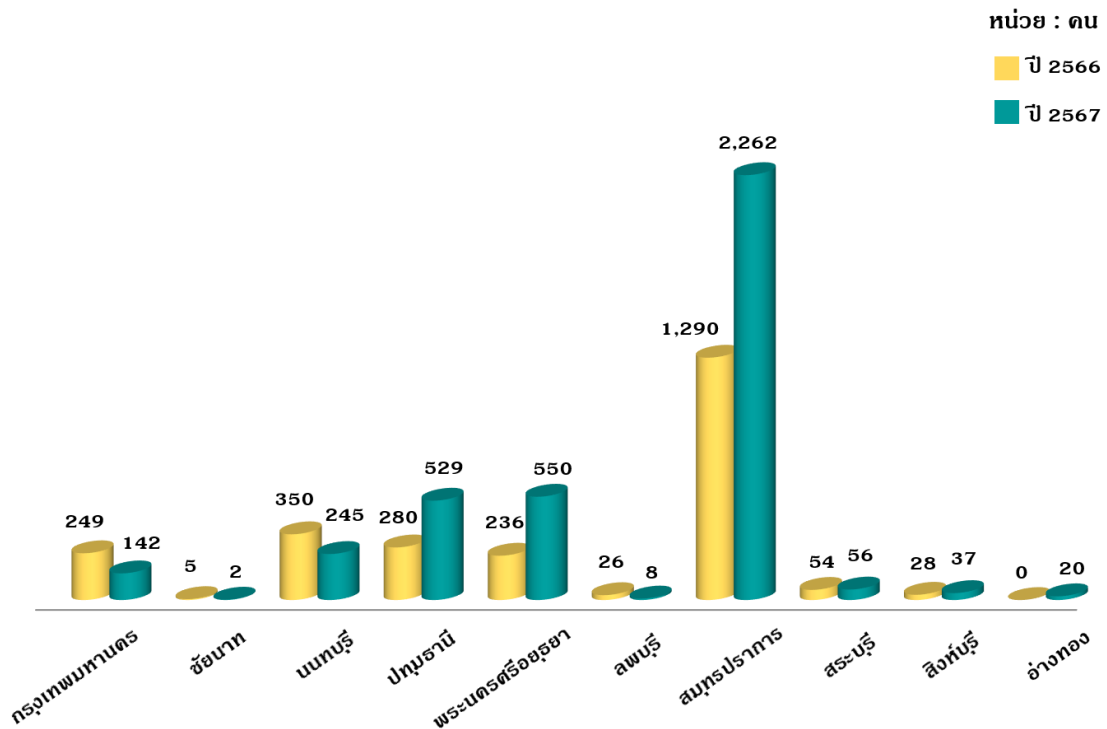
แผนภูมิที่ 1 แสดงจำนวนโรงงานและการจ้างงาน ไตรมาสที่ 1 (มกราคม – มีนาคม) ปี 2567
จำแนกรายจังหวัด



พิจารณารายจังหวัด พบว่า จังหวัดสมุทรปราการ มีจำนวนโรงงานขออนุญาตเปิดกิจการใหม่มากที่สุด จำนวน 45 แห่ง คิดเป็นร้อยละ 39.13 รองลงมา ได้แก่ ปทุมธานี จำนวน 27 แห่ง ร้อยละ 23.48 พระนครศรีอยุธยา จำนวน 12 แห่ง ร้อยละ 10.43 และสิงห์บุรี จำนวน 8 แห่ง

ร้อยละ 6.96 ส่วนจังหวัดที่มีการจ้างงานมากที่สุด คือ จังหวัดสมุทรปราการ รองลงมา ได้แก่ พระนครศรีอยุธยา ปทุมธานี และนนทบุรี ตามลำดับ เมื่อเปรียบเทียบกับ ช่วงเดียวกันของปีก่อน จังหวัดที่มีการจ้างงานเพิ่มขึ้น มากที่สุด คือ จังหวัดสมุทรปราการ

**แผนภูมิที่ 2 แสดงการจ้างงาน จำแนกรายจังหวัด
เปรียบเทียบไตรมาสที่ 1 (มกราคม – มีนาคม) ปี 2567 และ ปี 2566**



**ตารางที่ 1 แสดงการลงทุนใหม่ในอุตสาหกรรม จำแนกตามจำนวนโรงงาน จำนวนเงินลงทุน และการจ้างงาน
ใน 10 จังหวัดภาคกลาง เปรียบเทียบไตรมาสที่ 1 (มกราคม – มีนาคม) ปี 2567 และ ปี 2566**

อุตสาหกรรม	ไตรมาสที่ 1 ปี 2566 (ม.ค.-มี.ค.)			ไตรมาสที่ 1 ปี 2567 (ม.ค.-มี.ค.)		
	โรงงาน (แห่ง)	เงินลงทุน (ล้านบาท)	การจ้างงาน (คน)	โรงงาน (แห่ง)	เงินลงทุน (ล้านบาท)	การจ้างงาน (คน)
อาหาร เครื่องดื่ม และผลิตภัณฑ์จากพืช	15	1,023.06	304	15	11,011.21	1,105
สิ่งทอ เครื่องแต่งกาย ผลิตภัณฑ์หนังสัตว์ และผลิตภัณฑ์จากหนังสัตว์	1	14.00	-	2	25.00	28
แปรรูปไม้ ผลิตภัณฑ์จากไม้ เครื่องเรือน เครื่องตกแต่ง ในอาคาร และผลิตภัณฑ์อลูมิเนียม	16	458.57	388	12	247.99	214
เคมีภัณฑ์ ปิโตรเลียม กระดาษ การพิมพ์ ผลิตภัณฑ์ยาง และพลาสติก	25	1,302.34	619	27	16,926.18	828
ผลิตภัณฑ์โลหะ โลหะขั้นมูลฐาน เครื่องจักร เครื่องใช้ไฟฟ้า และยานพาหนะ	24	2,779.67	712	24	3,239.02	1,033
การผลิตอื่นๆ	23	1,273.32	495	35	7,378.77	643
รวมทั้งสิ้น	104	6,850.95	2,518	115	38,828.17	3,851

ที่มา : กรมโรงงานอุตสาหกรรม

สถานการณ์ตลาดแรงงานภาคกลาง ไตรมาสที่ 1 ปี 2567 (มกราคม-มีนาคม)

กำลังแรงงานและภาวะการมีงานทำ

ข้อมูลจากสำนักงานสถิติแห่งชาติ กำลังแรงงานรวมเพิ่มขึ้น ร้อยละ 1.01 และผู้มีงานทำเพิ่มขึ้น ร้อยละ 1.13 จากช่วงเดียวกันของปีก่อน โดยอุตสาหกรรมที่มีผู้มีงานทำมากที่สุด คือ อุตสาหกรรมการผลิต

รองลงมา การขายส่ง การขายปลีก และที่พักแรมและบริการด้านอาหาร ตามลำดับ ในขณะที่ผู้ว่างงานลดลง ร้อยละ 9.08 อัตราการว่างงานอยู่ที่ร้อยละ 1.18 ลดลงจากช่วงเดียวกันของปีก่อน ซึ่งอยู่ที่ร้อยละ 1.31

ตารางที่ 2 แสดงจำนวนประชากร ใน 10 จังหวัดภาคกลาง จำแนกตามสถานภาพแรงงาน
เปรียบเทียบไตรมาสที่ 1 (มกราคม-มีนาคม) ปี 2567 และ ปี 2566

สถานภาพแรงงาน	ไตรมาสที่ 1 (มกราคม - มีนาคม)		การเปลี่ยนแปลง จากระยะเดียวกันของปีก่อน	
	ปี 2566	ปี 2567	จำนวน	(ร้อยละ)
1. ประชากรอายุ 15 ปีขึ้นไป	15,991,309	16,108,625	117,316	0.73
2. ผู้อยู่ในกำลังแรงงาน (กำลังแรงงานรวม)	11,458,203	11,573,667	115,464	1.01
2.1 ผู้มีงานทำ	11,305,464	11,433,564	128,100	1.13
2.2 ผู้ว่างงาน	150,359	136,713	-13,646	-9.08
2.3 ผู้ที่รอฤดูกาล	2,380	3,390	1,010	42.44
3. ผู้ไม่อยู่ในกำลังแรงงาน	4,533,106	4,534,958	1,852	0.04
4. อัตราการว่างงาน (ร้อยละ)	1.31	1.18		

ที่มา: สำนักงานสถิติแห่งชาติ

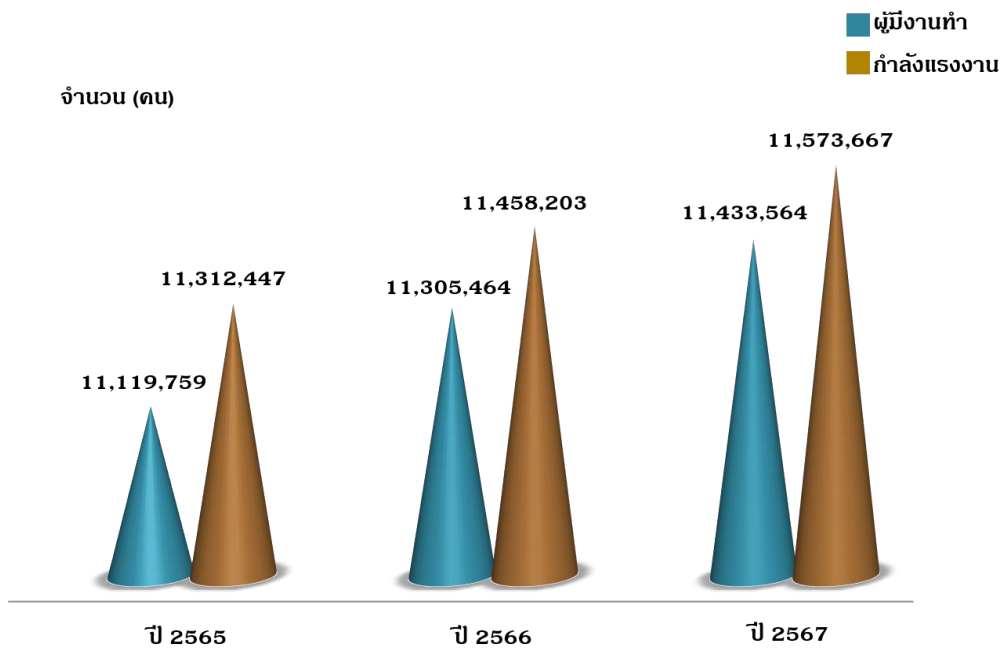
หมายเหตุ: อัตราการว่างงาน = $\frac{\text{ผู้ว่างงาน} \times 100}{\text{ผู้อยู่ในกำลังแรงงาน}}$

กำลังแรงงาน

ในไตรมาสที่ 1 ปี 2567 มีประชากรอายุ 15 ปีขึ้นไป จำนวน 16,108,625 คน กำลังแรงงานรวม 11,573,667 คน เมื่อเปรียบเทียบกับช่วงเดียวกันของปีก่อน ประชากรอายุ 15 ปีขึ้นไปเพิ่มขึ้น ร้อยละ 0.73 กำลังแรงงานเพิ่มขึ้น ร้อยละ 1.01 สำหรับระดับการศึกษาของประชากรอายุ 15 ปีขึ้นไป พบว่า เป็นผู้ที่จบการศึกษาระดับอุดมศึกษามากที่สุด จำนวน 4,849,429 คน คิดเป็นร้อยละ 30.10 โดยเป็นผู้ที่จบระดับอุดมศึกษาสายวิชาการมากที่สุด คิดเป็นร้อยละ 74.00 จากผู้ที่จบการศึกษาระดับอุดมศึกษาทั้งหมด รองลงมา เป็นผู้ที่จบการศึกษาระดับประถมศึกษาและต่ำกว่า จำนวน 4,600,322 คน

ร้อยละ 28.56 ระดับมัธยมศึกษาตอนปลาย จำนวน 3,554,282 คน ร้อยละ 22.06 และระดับมัธยมศึกษาตอนต้น จำนวน 2,935,617 คน ร้อยละ 18.22 เมื่อเปรียบเทียบกับช่วงเดียวกันของปีก่อน ประชากรอายุ 15 ปีขึ้นไป ที่จบการศึกษาระดับประถมศึกษาและต่ำกว่า มีจำนวนเพิ่มขึ้นมากที่สุด เมื่อพิจารณารายจังหวัด พบว่า กรุงเทพมหานคร มีประชากรอายุ 15 ปีขึ้นไปมากที่สุด คิดเป็นร้อยละ 48.95 รองลงมา จังหวัดสมุทรปราการ ร้อยละ 13.24 และจังหวัดปทุมธานี ร้อยละ 10.47 ประชากรอายุ 15 ปีขึ้นไปเพิ่มขึ้นเกือบทุกจังหวัด ยกเว้น จังหวัดสิงห์บุรี อ่างทอง และชัยนาท

แผนภูมิที่ 3 แสดงกำลังแรงงาน และผู้มีงานทำ
เปรียบเทียบระหว่างไตรมาสที่ 1 (มกราคม-มีนาคม) ปี 2565 ถึงปี 2567

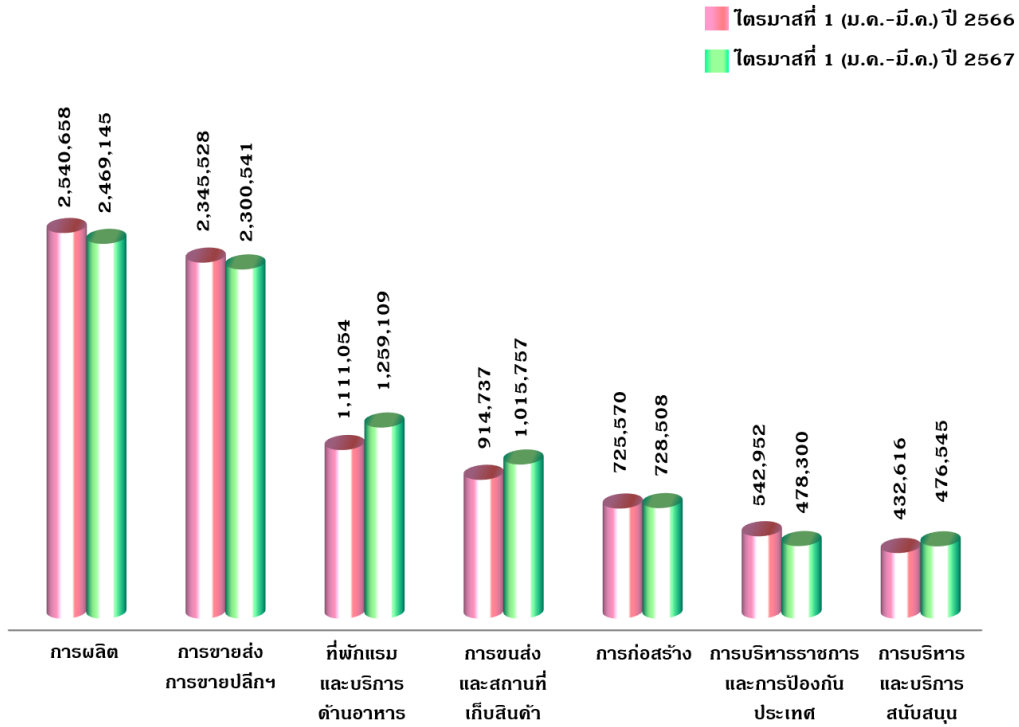


การมีงานทำ

ผู้มีงานทำ มีจำนวน 11,433,564 คน คิดเป็นร้อยละ 70.98 ของประชากรอายุ 15 ปีขึ้นไป เมื่อพิจารณาจังหวัด พบว่า กรุงเทพมหานคร มีผู้มีงานทำมากที่สุด จำนวน 5,775,495 คน คิดเป็นร้อยละ 50.51 จากจำนวนผู้มีงานทำทั้งหมด รองลงมา จังหวัดสมุทรปราการ จำนวน 1,482,383 คน ร้อยละ 12.97 จังหวัดปทุมธานี จำนวน 1,205,897 คน ร้อยละ 10.55 จังหวัดนนทบุรี จำนวน 1,169,006 คน ร้อยละ 10.22 และจังหวัดพระนครศรีอยุธยา จำนวน 531,858 คน ร้อยละ 4.65 เมื่อเปรียบเทียบกับช่วงเดียวกันของปีก่อน ผู้มีงานทำเพิ่มขึ้น ร้อยละ 1.13 โดยจังหวัดปทุมธานี มีจำนวนผู้มีงานทำเพิ่มขึ้นมากที่สุด

เมื่อพิจารณาประเภทอุตสาหกรรม พบว่าเป็นผู้มีงานทำในอุตสาหกรรมการผลิตมากที่สุด จำนวน 2,469,145 คน คิดเป็นร้อยละ 21.60 รองลงมา การขายส่ง การขายปลีก การซ่อมแซมยานยนต์และจักรยานยนต์ จำนวน 2,300,541 คน ร้อยละ 20.12 ที่พักแรมและบริการด้านอาหาร จำนวน 1,259,109 คน ร้อยละ 11.01 การขนส่งและสถานที่เก็บสินค้า จำนวน 1,015,757 คน ร้อยละ 8.88 และการก่อสร้าง จำนวน 728,508 คน ร้อยละ 6.37 เมื่อเปรียบเทียบกับช่วงเดียวกันของปีก่อน อุตสาหกรรมที่พักรวมและ บริการด้านอาหาร มีจำนวนผู้มีงานทำเพิ่มขึ้นมากที่สุด รองลงมา การขนส่งและสถานที่เก็บสินค้า กิจกรรมทางวิชาชีพและเทคนิค และการบริหารและบริการ สนับสนุน ตามลำดับ

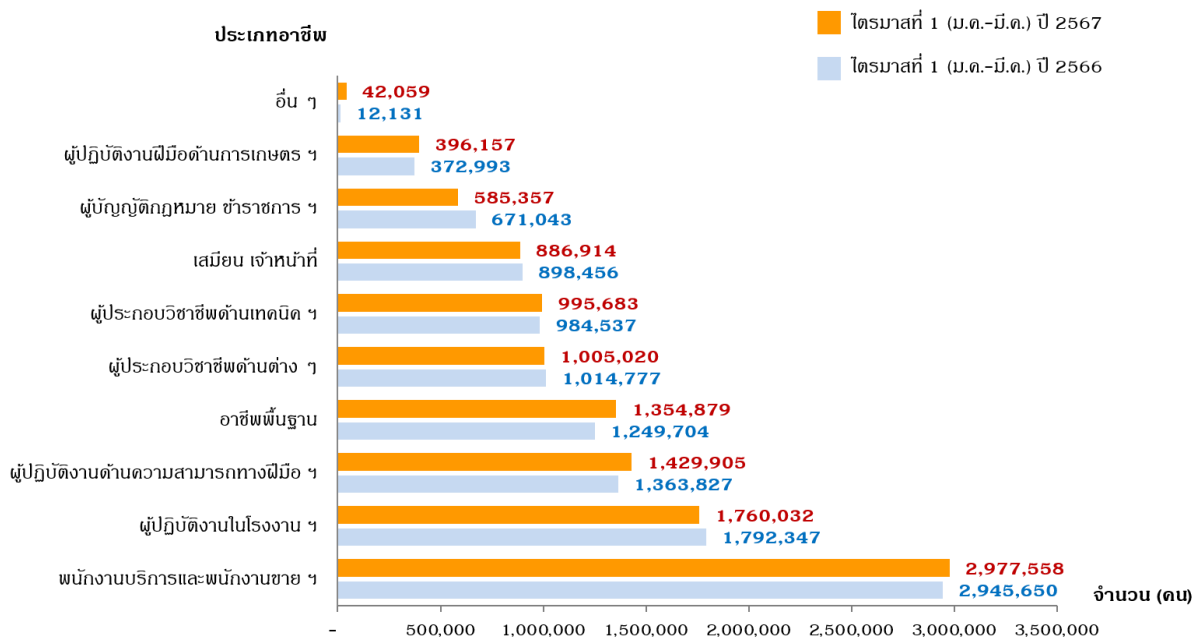
แผนภูมิที่ 4 แสดงอุตสาหกรรมที่มีผู้มีงานทำมาก
เปรียบเทียบไตรมาสที่ 1 (มกราคม-มีนาคม) ปี 2567 และปี 2566



สำหรับประเภทอาชีพ พบว่า พนักงานบริการ และพนักงานในร้านค้าและตลาด มีผู้มีงานทำมากที่สุด จำนวน 2,977,558 คน คิดเป็นร้อยละ 26.04 รองลงมา ผู้ปฏิบัติงานในโรงงานและเครื่องจักรและ ผู้ปฏิบัติงานด้านการประกอบ จำนวน 1,760,032 คน ร้อยละ 15.39 ผู้ปฏิบัติงานด้านความสามารถทางฝีมือ

และธุรกิจการค้าที่เกี่ยวข้อง จำนวน 1,429,905 คน ร้อยละ 12.51 อาชีพขั้นพื้นฐานต่างๆ ด้านการขาย และการให้บริการ จำนวน 1,354,879 คน ร้อยละ 11.85 และผู้ประกอบการวิชาชีพด้านต่างๆ จำนวน 1,005,020 คน ร้อยละ 8.79 โดยอาชีพขั้นพื้นฐานต่างๆ ด้านการขาย และการให้บริการ ผู้มีงานทำมีจำนวนเพิ่มขึ้นมากที่สุด

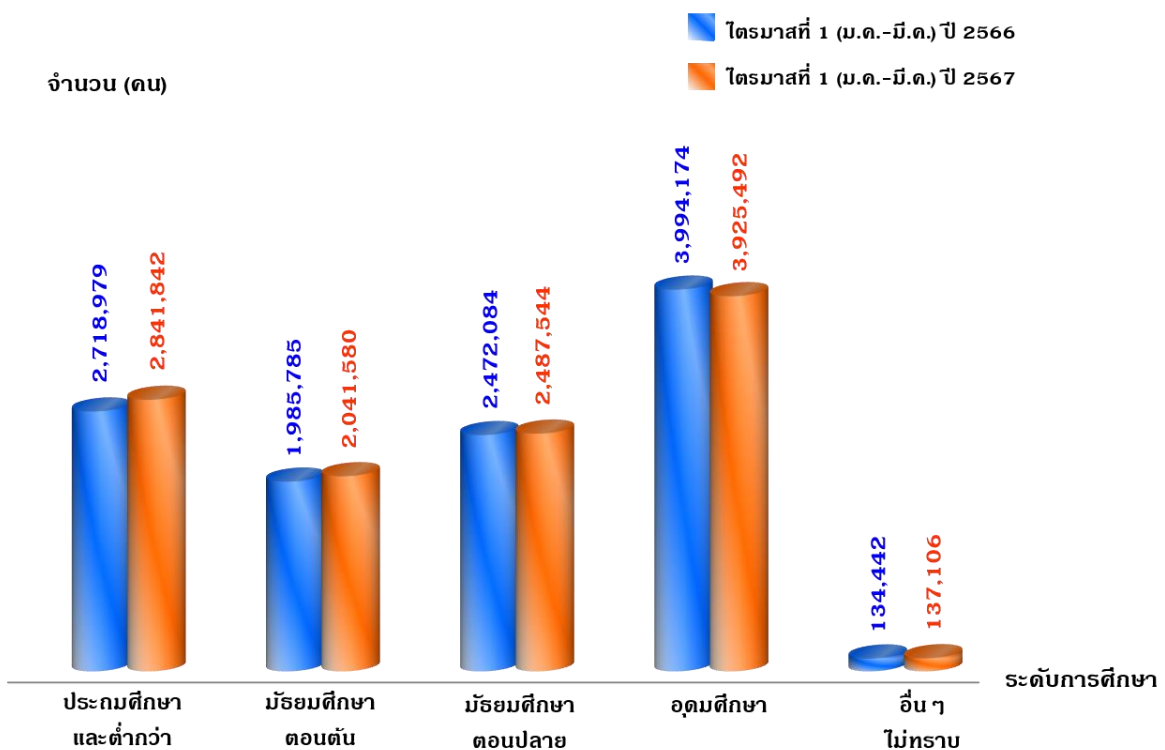
แผนภูมิที่ 5 แสดงผู้มีงานทำ จำแนกตามประเภทอาชีพ
เปรียบเทียบไตรมาสที่ 1 (มกราคม-มีนาคม) ปี 2567 และปี 2566



เมื่อพิจารณาระดับการศึกษาของผู้มีงานทำ พบว่า ผู้มีงานทำส่วนใหญ่จบการศึกษาระดับอุดมศึกษา จำนวน 3,925,492 คน คิดเป็นร้อยละ 34.33 โดยจบการศึกษาระดับอุดมศึกษาสายวิชาการมากที่สุด คิดเป็นร้อยละ 74.89 จากผู้ที่จบการศึกษาระดับอุดมศึกษาทั้งหมด รองลงมา ระดับประถมศึกษา และต่ำกว่า จำนวน 2,841,842 คน ร้อยละ 24.86 ระดับมัธยมศึกษาตอนปลาย จำนวน 2,487,544 คน

ร้อยละ 21.76 และระดับมัธยมศึกษาตอนต้น จำนวน 2,041,580 คน ร้อยละ 17.86 ตามลำดับ เมื่อเปรียบเทียบกับช่วงเดียวกันของปีก่อน ผู้มีงานทำที่จบการศึกษาระดับประถมศึกษาและต่ำกว่า ระดับมัธยมศึกษาตอนต้น และระดับมัธยมศึกษาตอนปลาย มีจำนวนเพิ่มขึ้น ส่วนผู้มีงานทำที่จบการศึกษาระดับอุดมศึกษา มีจำนวนลดลง

แผนภูมิที่ 6 แสดงผู้มีงานทำ จำแนกตามระดับการศึกษา
เปรียบเทียบไตรมาสที่ 1 (มกราคม-มีนาคม) ปี 2567 และปี 2566

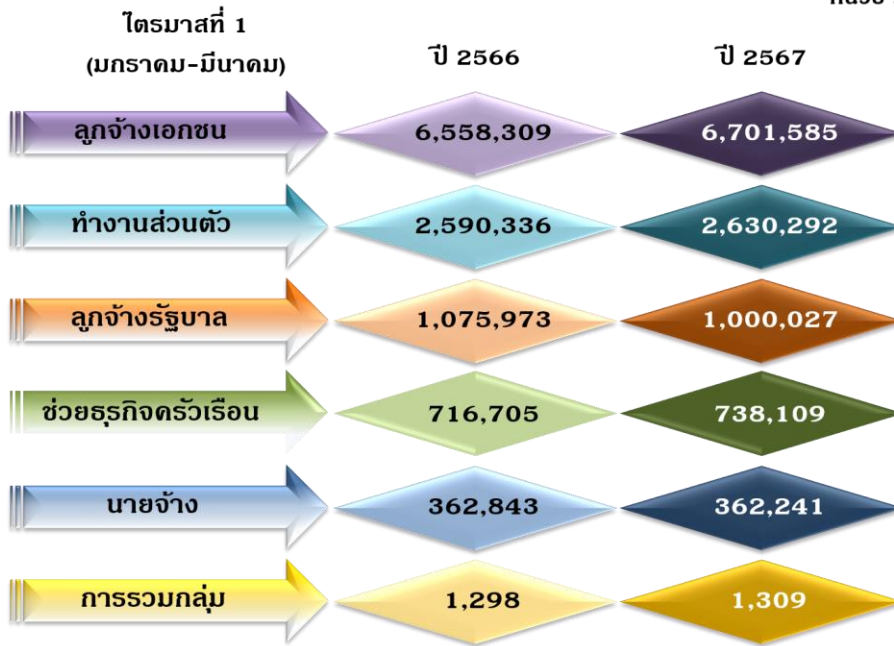


สำหรับสถานภาพการทำงาน เป็นลูกจ้างภาคเอกชนมากที่สุด จำนวน 6,701,585 คน คิดเป็นร้อยละ 58.61 รองลงมา ทำงานส่วนตัว จำนวน 2,630,292 คน ร้อยละ 23.01 เป็นลูกจ้างรัฐบาล จำนวน 1,000,027 คน ร้อยละ 8.75 ช่วยธุรกิจครอบครัวเรือน จำนวน 738,110 คน ร้อยละ 6.46 และเป็นนายจ้าง จำนวน 362,241 คน ร้อยละ 3.17 เมื่อเปรียบเทียบกับช่วงเดียวกันของปีก่อน สถานภาพลูกจ้างเอกชน ทำงานส่วนตัว ช่วยธุรกิจครอบครัวเรือน และการรวมกลุ่มมีจำนวนเพิ่มขึ้น ส่วนลูกจ้างรัฐบาลและนายจ้างมีจำนวนลดลง

เมื่อพิจารณาชั่วโมงการทำงาน พบว่า เป็นผู้ที่ทำงานระหว่าง 40-49 ชั่วโมงต่อสัปดาห์มากที่สุด จำนวน 6,306,746 คน คิดเป็นร้อยละ 55.16 รองลงมาทำงาน 50 ชั่วโมงขึ้นไปต่อสัปดาห์ จำนวน 1,860,681 คน ร้อยละ 16.27 และทำงานระหว่าง 30-34 ชั่วโมงต่อสัปดาห์ จำนวน 1,006,668 คน ร้อยละ 8.80 ตามลำดับ เมื่อเปรียบเทียบกับช่วงเดียวกันของปีก่อน ผู้ที่ทำงานระหว่าง 20-29 ชั่วโมงต่อสัปดาห์มีจำนวนเพิ่มขึ้นมากที่สุด ส่วนผู้ที่ทำงานระหว่าง 35-39 ชั่วโมงต่อสัปดาห์ มีจำนวนลดลงมากที่สุด

แผนภูมิที่ 7 แสดงผู้มีงานทำ จำแนกตามสถานภาพการทำงาน
เปรียบเทียบไตรมาสที่ 1 (มกราคม-มีนาคม) ปี 2566 และปี 2567

หน่วย : คน

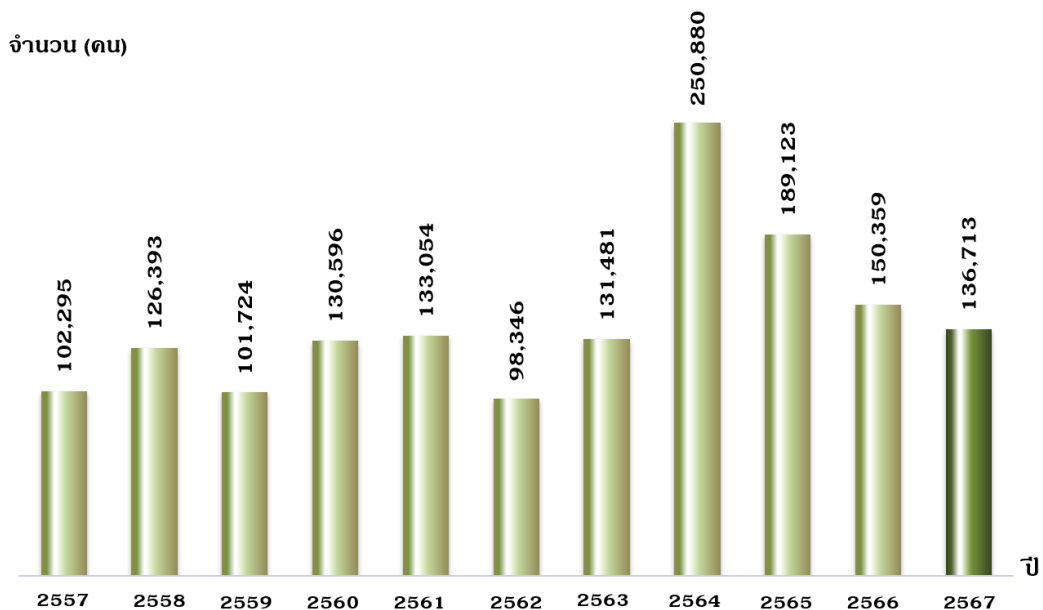


การว่างงาน

ในช่วงไตรมาสที่ 1 ปี 2567 ผู้ว่างงาน มีจำนวน 136,713 คน ลดลงจากช่วงเดียวกันของปีก่อน ร้อยละ 9.08 โดยมีอัตราการว่างงานอยู่ที่ร้อยละ 1.18 ลดลงจากช่วงเดียวกันของปีก่อนซึ่งอยู่ที่ร้อยละ 1.31 เมื่อพิจารณาอัตราการว่างงานรายจังหวัด พบว่า

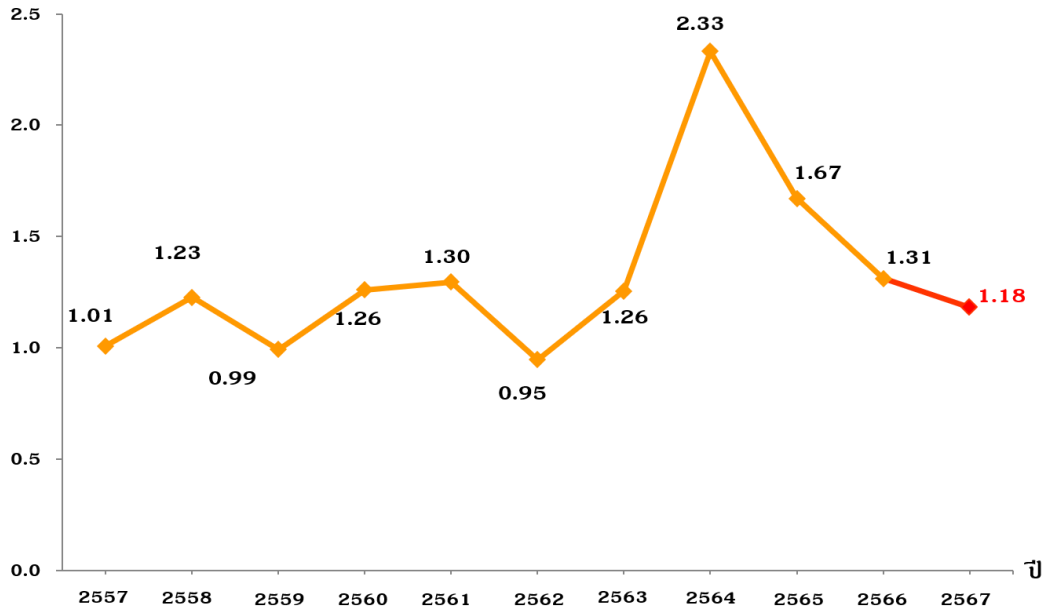
จังหวัดอ่างทอง มีอัตราการว่างงานสูงสุด อยู่ที่ร้อยละ 1.94 รองลงมา จังหวัดพระนครศรีอยุธยา ร้อยละ 1.88 จังหวัดนนทบุรี ร้อยละ 1.87 และจังหวัดสมุทรปราการ ร้อยละ 1.55 ตามลำดับ ส่วนจังหวัดที่มีอัตราการว่างงานต่ำสุด คือ จังหวัดลพบุรี ร้อยละ 0.63

แผนภูมิที่ 8 แสดงจำนวนผู้ว่างงาน
เปรียบเทียบระหว่างไตรมาสที่ 1 (มกราคม-มีนาคม) ปี 2557 - ปี 2567



แผนภูมิที่ 9 แสดงอัตราการว่างงาน
เปรียบเทียบระหว่างไตรมาสที่ 1 (มกราคม-มีนาคม) ปี 2557 - ปี 2567

อัตราการว่างงาน
(ร้อยละ)



ภาวะตลาดแรงงาน

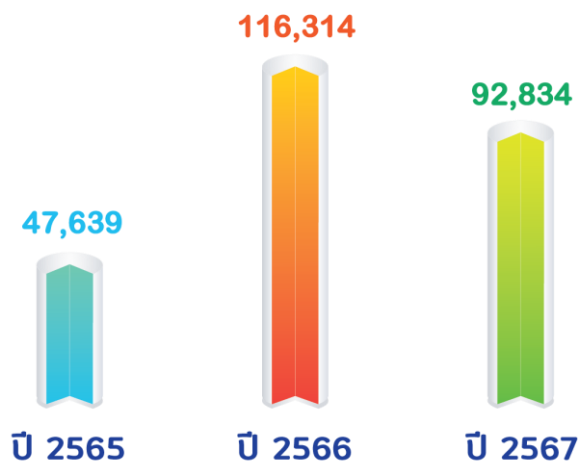
ความต้องการแรงงาน

ข้อมูลการให้บริการจัดหางานของกรมการจัดหางาน สถานการณ์ตลาดแรงงานใน 10 จังหวัดภาคกลาง โดยภาพรวมในไตรมาสที่ 1 ปี 2567 มีความต้องการแรงงาน จำนวน 92,834 อัตราสาขาอุตสาหกรรมที่มีความต้องการแรงงานมาก คือ

การขายปลีกยกเว้นยานยนต์และจักรยายนยนต์ การขายส่งยกเว้นยานยนต์และจักรยายนยนต์ การผลิตผลิตภัณฑ์อาหาร การบริการด้านอาหารและเครื่องดื่ม และการผลิตผลิตภัณฑ์ยางและพลาสติก

แผนภูมิที่ 10 แสดงความต้องการแรงงาน
เปรียบเทียบไตรมาสที่ 1 (มกราคม-มีนาคม) ปี 2565 ถึง ปี 2567

จำนวน (อัตรา)



อุตสาหกรรมที่มีความต้องการแรงงานมากที่สุด คือ อุตสาหกรรมการผลิต มีความต้องการแรงงาน จำนวน 34,312 อัตรา คิดเป็นร้อยละ 36.96 รองลงมา การขายส่งและการขายปลีก ๆ จำนวน 25,218 อัตรา ร้อยละ 27.16 กิจกรรมทางวิชาชีพ วิทยาศาสตร์ และ วิชาการ จำนวน 7,769 อัตรา ร้อยละ 8.37 ที่พักแรม และบริการด้านอาหาร จำนวน 7,071 ร้อยละ 7.62 และการขนส่งและสถานที่เก็บสินค้า จำนวน 3,869 อัตรา ร้อยละ 4.17 เมื่อเปรียบเทียบกับช่วงเดียวกันของปีก่อน ความต้องการแรงงานโดยรวมลดลงร้อยละ 20.19 สำหรับสาขาอุตสาหกรรมที่มีความต้องการแรงงานมาก 5 อันดับ ได้แก่ การขายปลีกยกเว้นยานยนต์และ จักรยานยนต์ การขายส่งยกเว้นยานยนต์และจักรยานยนต์ การผลิตผลิตภัณฑ์อาหาร การบริการด้านอาหารและ เครื่องดื่ม และการผลิตผลิตภัณฑ์ยางและพลาสติก โดยสาขาอุตสาหกรรมที่มีความต้องการแรงงานลดลงมาก

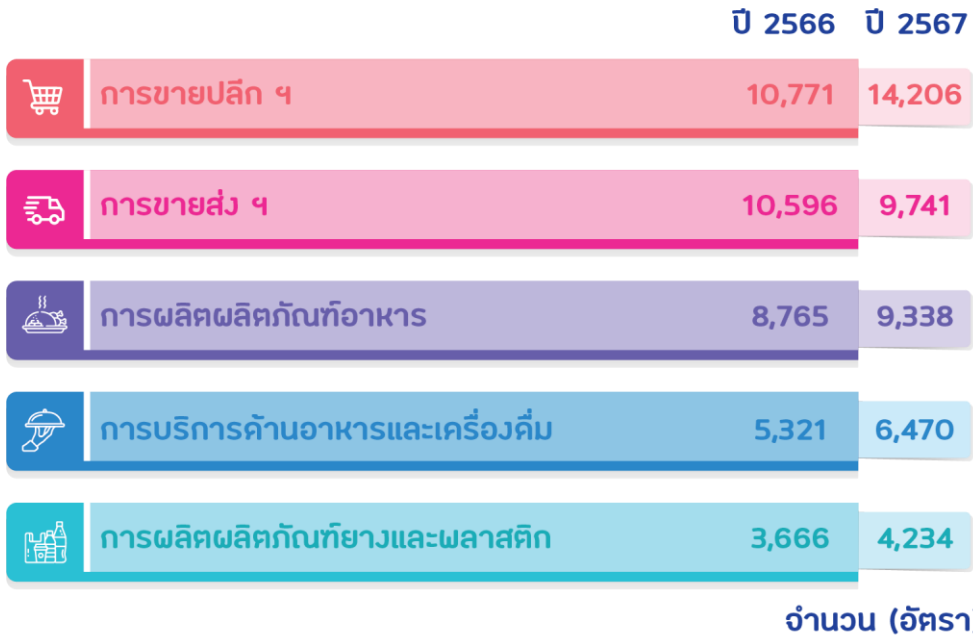
คือ การบริหารสำนักงาน บริการสนับสนุนสำนักงาน และบริการสนับสนุนทางธุรกิจอื่น ๆ การผลิตผลิตภัณฑ์ คอมพิวเตอร์ อิเล็กทรอนิกส์ และอุปกรณ์ทางทัศนศาสตร์ และการผลิตเสื้อผ้าเครื่องแต่งกาย ตามลำดับ ภาคอุตสาหกรรมที่ต้องการแรงงานที่จบการศึกษา ระดับมัธยมศึกษามากที่สุด จำนวน 27,801 อัตรา คิดเป็นร้อยละ 29.95 รองลงมา ระดับปริญญาตรี จำนวน 16,583 อัตรา ร้อยละ 17.86 ระดับ ปวส. จำนวน 16,335 อัตรา ร้อยละ 17.60 ระดับ ปวช. จำนวน 13,410 อัตรา ร้อยละ 14.45 และ ระดับประถมศึกษาและต่ำกว่า จำนวน 9,474 อัตรา ร้อยละ 10.21 ส่วนใหญ่ต้องการแรงงานที่มีอายุ ระหว่าง 25-29 ปี จำนวน 25,445 อัตรา คิดเป็น ร้อยละ 27.41 รองลงมา อายุระหว่าง 30-39 ปี จำนวน 23,811 อัตรา ร้อยละ 25.65 และอายุระหว่าง 18-24 ปี จำนวน 20,861 อัตรา ร้อยละ 22.47

ตารางที่ 3 แสดงความต้องการแรงงาน จำแนกตามประเภทอุตสาหกรรม
เปรียบเทียบไตรมาสที่ 1 (มกราคม-มีนาคม) ปี 2567 และปี 2566

ประเภทอุตสาหกรรม	ไตรมาสที่ 1 (ม.ค.-มี.ค.)		การเปลี่ยนแปลง	
	ปี 2566	ปี 2567	จำนวน (อัตรา)	ร้อยละ
เกษตรกรรม การป่าไม้ และการประมง	2,894	531	-2,363	-81.65
การทำเหมืองแร่ และเหมืองหิน	161	676	515	319.88
การผลิต	46,332	34,312	-12,020	-25.94
ไฟฟ้า ก๊าซ ไอน้ำ และระบบการปรับอากาศ	12	194	182	1,516.67
การจัดหาน้ำ การจัดการน้ำเสียและของเสียรวมถึงกิจกรรมที่เกี่ยวข้อง	117	79	-38	-32.48
การก่อสร้าง	4,401	1,918	-2,483	-56.42
การขายส่งและการขายปลีก การซ่อมยานยนต์ และจักรยานยนต์	23,979	25,218	1,239	5.17
การขนส่งและสถานที่เก็บสินค้า	5,985	3,869	-2,116	-35.36
ที่พักแรมและบริการด้านอาหาร	8,454	7,071	-1,383	-16.36
ข้อมูลข่าวสารและการสื่อสาร	1,720	1,714	-6	-0.35
กิจกรรมทางการเงินและการประกันภัย	4,331	2,793	-1,538	-35.51
กิจกรรมเกี่ยวกับอสังหาริมทรัพย์	3,296	3,098	-198	-6.01
กิจกรรมวิชาชีพ วิทยาศาสตร์ และกิจกรรมทางวิชาการ	6,200	7,769	1,569	25.31
กิจกรรมการบริหารและบริการสนับสนุน	4,419	559	-3,860	-87.35
การบริหารราชการ การป้องกันประเทศ และการประกันสังคมภาคบังคับ	450	390	-60	-13.33
การศึกษา	381	87	-294	-77.17
กิจกรรมด้านสุขภาพและงานสังคมสงเคราะห์	1,494	983	-511	-34.20
ศิลปะ ความบันเทิง และนันทนาการ	3	375	372	12,400.00
กิจกรรมการบริการด้านอื่น ๆ	1,650	1,163	-487	-29.52
กิจกรรมการจ้างงานในครัวเรือน กิจกรรมการผลิตสินค้า และบริการที่ทำขึ้นเองเพื่อใช้ในครัวเรือน	34	33	-1	-2.94
กิจกรรมขององค์การระหว่างประเทศและภาคีสมาชิก	1	2	1	100.00
รวม	116,314	92,834	-23,480	-20.19

แผนภูมิที่ 11 แสดงสาขาอุตสาหกรรมที่มีความต้องการแรงงานมาก
เปรียบเทียบไตรมาสที่ 1 (มกราคม-มีนาคม) ปี 2567 และปี 2566

ไตรมาสที่ 1 (มกราคม - มีนาคม)



เมื่อพิจารณาประเภทอาชีพ พบว่า อาชีพงานพื้นฐาน มีความต้องการแรงงานมากที่สุด จำนวน 26,617 อัตรา คิดเป็นร้อยละ 28.67 รองลงมา ช่างเทคนิคและผู้ปฏิบัติงานที่เกี่ยวข้อง จำนวน 18,729 อัตรา ร้อยละ 20.17 เสมียนเจ้าหน้าที่ จำนวน 15,576 อัตรา ร้อยละ 16.78 พนักงานบริการ พนักงานขายในร้านค้าและตลาด จำนวน 13,998 อัตรา ร้อยละ 15.08 และผู้บัญญัติกฎหมาย ข้าราชการ

ระดับอาวุโส ผู้จัดการ จำนวน 5,201 อัตรา ร้อยละ 5.60 สำหรับสาขาอาชีพย่อยที่มีความต้องการแรงงานมาก ได้แก่ แรงงานด้านการประกอบผลิตภัณฑ์ รองลงมา แรงงานบรรจุผลิตภัณฑ์ พนักงานขายของหน้าร้าน และพนักงานสาธิตสินค้า เจ้าหน้าที่สำนักงานอื่น ๆ และตัวแทนจัดหาบริการทางธุรกิจและนายหน้าการค้า ซึ่งมีได้จัดประเภทไว้ในที่อื่น

ตารางที่ 4 แสดงประเภทอาชีพที่มีความต้องการแรงงานมาก ไตรมาสที่ 1 (มกราคม-มีนาคม) ปี 2567

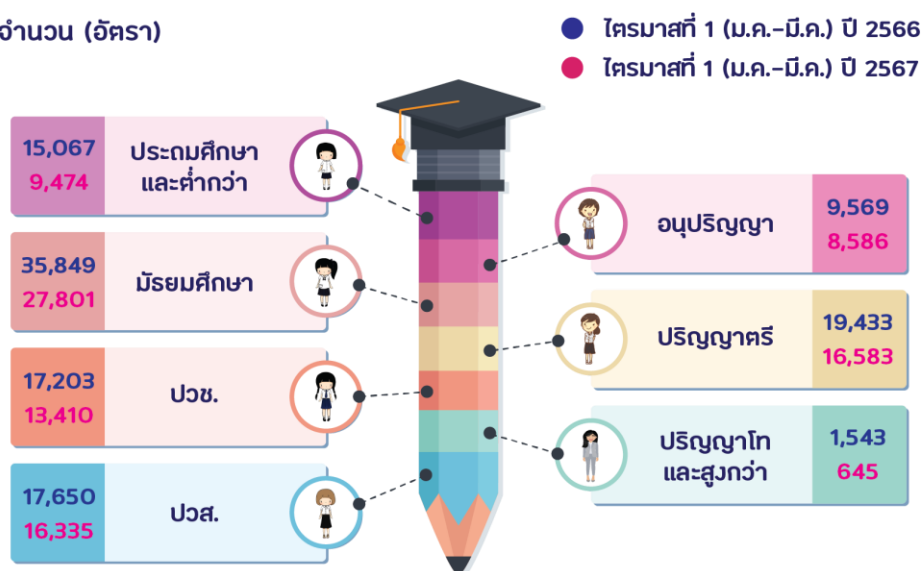
ลำดับที่	ประเภทอาชีพ	จำนวน (อัตรา)
1	อาชีพงานพื้นฐาน	26,617
	แรงงานด้านการประกอบผลิตภัณฑ์	10,179
	แรงงานบรรจุผลิตภัณฑ์	9,514
	พนักงานรับส่งเอกสาร พนักงานขนสัมภาระและพนักงานขนส่งสินค้าอื่น ๆ	4,905
2	ช่างเทคนิคและผู้ปฏิบัติงานที่เกี่ยวข้อง	18,729
	ตัวแทนจัดหาบริการทางธุรกิจ และนายหน้าการค้าซึ่งมิได้จัดประเภทไว้ในที่อื่น	5,297
	ตัวแทนฝ่ายขายด้านเทคนิคและการค้า	5,118
	ผู้ตรวจสอบด้านความปลอดภัย สุขภาพ และคุณภาพผลิตภัณฑ์	2,302

ตารางที่ 4 แสดงประเภทอาชีพที่มีความต้องการแรงงานมาก ไตรมาสที่ 1 (มกราคม-มีนาคม) ปี 2567 (ต่อ)

ลำดับที่	ประเภทอาชีพ	จำนวน (อัตรา)
3	เสมียน เจ้าหน้าที่	15,576
	เจ้าหน้าที่สำนักงานอื่น ๆ	5,469
	เจ้าหน้าที่คลังสินค้า	4,731
	เจ้าหน้าที่เก็บเงินและเจ้าหน้าที่ขายตัว	1,520
4	พนักงานบริการ พนักงานขายในร้านค้าและตลาด	13,998
	พนักงานขายของหน้าร้านและพนักงานสาธิตสินค้า	7,139
	แม่บ้านและผู้ปฏิบัติงานที่เกี่ยวข้อง	2,245
	ผู้ให้บริการด้านการป้องกันภัยที่ได้จัดประเภทไว้ในที่อื่น	1,843
5	ผู้บัญญัติกฎหมาย ข้าราชการระดับอาวุโส ผู้จัดการ	5,201
	ผู้จัดการฝ่ายผลิตและปฏิบัติการด้านการค้าส่งและค้าปลีก	1,417
	ผู้จัดการฝ่ายอื่น ๆ ซึ่งมีได้จัดประเภทไว้ในที่อื่น	971
	ผู้จัดการทั่วไปด้านค้าส่งและค้าปลีก	582
6	ผู้ปฏิบัติงานในโรงงาน ผู้ควบคุมเครื่องจักร และผู้ปฏิบัติงานด้านการประกอบ	5,014
	ผู้ขับรถยนต์ รถรับจ้าง และรถตู้	3,340
	ผู้ควบคุมเครื่องจักรและผู้ปฏิบัติงานด้านการประกอบอื่น ๆ	852
	ผู้ขับรถยนต์โดยสารประจำทางและรถราง	251
7	ผู้ประกอบการวิชาชีพด้านต่าง ๆ	4,798
	ผู้ประกอบการวิชาชีพทางธุรกิจที่มีได้จัดประเภทไว้ในที่อื่น	3,196
	สถาปนิกวิศวกรและผู้ประกอบวิชาชีพที่เกี่ยวข้องที่มีได้จัดประเภทไว้ในที่อื่น	426
	นักออกแบบและวิเคราะห์ระบบงานคอมพิวเตอร์	125
8	ผู้ปฏิบัติงานโดยใช้ฝีมือในธุรกิจต่าง ๆ	2,611
	ช่างเชื่อมและช่างตัดโลหะ	502
	ช่างไฟฟ้าอาคารและอุปกรณ์ไฟฟ้าอื่น ๆ	397
	ช่างเครื่องและช่างปรับแต่งเครื่องยานยนต์	395
9	ผู้ปฏิบัติงานฝีมือด้านการเกษตรและประมง	273
	ผู้เพาะปลูกพืชสวนและพืชในเรือนเพาะชำ	222
	ผู้ผลิตผลิตภัณฑ์นมและเลี้ยงสัตว์	51

แผนภูมิที่ 12 แสดงความต้องการแรงงาน จำแนกตามระดับการศึกษา
เปรียบเทียบไตรมาสที่ 1 (มกราคม - มีนาคม) ปี 2567 และปี 2566

จำนวน (อัตรา)



ผู้สมัครงาน

ผู้สมัครงาน มีจำนวน 21,071 คน เป็นชาย จำนวน 8,919 คน หญิง จำนวน 12,152 คน โดยจังหวัดที่มีผู้สมัครงานมากที่สุด คือ กรุงเทพมหานคร จำนวน 10,951 คน คิดเป็นร้อยละ 51.97 รองลงมา จังหวัดพระนครศรีอยุธยา จำนวน 3,412 คน ร้อยละ 16.19 และจังหวัดปทุมธานี จำนวน 1,473 คน ร้อยละ 6.99 ผู้สมัครงานจบการศึกษาระดับมัธยมศึกษา มากที่สุด จำนวน 9,917 คน คิดเป็นร้อยละ 47.06 รองลงมา ระดับปริญญาตรี จำนวน 4,831 คน ร้อยละ 22.93 ระดับประถมศึกษาและต่ำกว่า จำนวน 2,538 คน ร้อยละ 12.05 ระดับ ปวส. จำนวน 1,836 คน ร้อยละ 8.71 และระดับ ปวช. จำนวน 1,621 คน ร้อยละ 7.69 ในขณะที่ประเภทอาชีพ พบว่า อาชีพงานพื้นฐานมีผู้สมัครงานมากที่สุด จำนวน 5,880 คน คิดเป็นร้อยละ 27.91 รองลงมา ช่างเทคนิคและผู้ปฏิบัติงานที่เกี่ยวข้อง จำนวน 4,937 คน ร้อยละ 23.43 เสมียนเจ้าหน้าที่ จำนวน 3,935 คน ร้อยละ 18.68 พนักงานบริการ พนักงานขายในร้านค้าและตลาด จำนวน 2,163 คน ร้อยละ 10.27 และผู้ประกอบการวิชาชีพด้านต่าง ๆ จำนวน 1,454 คน ร้อยละ 6.90 ผู้สมัครงานส่วนใหญ่มีอายุระหว่าง 30-39 ปี จำนวน 6,871 คน คิดเป็นร้อยละ 32.61 รองลงมา อายุระหว่าง

40-49 ปี จำนวน 4,651 คน ร้อยละ 22.07 อายุระหว่าง 25-29 ปี จำนวน 3,993 คน ร้อยละ 18.95 และอายุระหว่าง 18-24 ปี จำนวน 3,304 คน ร้อยละ 15.68

การบรรจุงาน

ผู้สมัครงานได้รับการบรรจุงาน จำนวน 14,342 คน อุตสาหกรรมการผลิตมีการบรรจุงานมากที่สุด จำนวน 6,755 คน คิดเป็นร้อยละ 47.10 รองลงมา การขายส่ง การขายปลีก ๆ จำนวน 3,349 คน ร้อยละ 23.35 กิจกรรมทางวิชาชีพ วิทยาศาสตร์และ กิจกรรมทางวิชาการ จำนวน 962 คน ร้อยละ 6.71 การขนส่งและสถานที่เก็บสินค้า จำนวน 808 คน ร้อยละ 5.63 และที่พักแรมและบริการด้านอาหาร จำนวน 761 คน ร้อยละ 5.31 โดยสาขาอุตสาหกรรมที่มีการบรรจุงานมาก 5 อันดับ ได้แก่ การขายส่ง ยกเว้นยานยนต์และจักรยานยนต์ การขายปลีก ยกเว้นยานยนต์และจักรยานยนต์ การผลิตผลิตภัณฑ์อาหาร การผลิตผลิตภัณฑ์คอมพิวเตอร์อิเล็กทรอนิกส์ และการบริการด้านอาหารและเครื่องดื่ม เมื่อเปรียบเทียบกับช่วงเดียวกันของปีก่อน การบรรจุงานลดลง คิดเป็นร้อยละ 10.08 สำหรับประเภทอาชีพ พบว่า อาชีพงานพื้นฐาน มีการบรรจุงานมากที่สุด จำนวน 5,344 คน คิดเป็นร้อยละ 37.26 รองลงมา ช่างเทคนิค

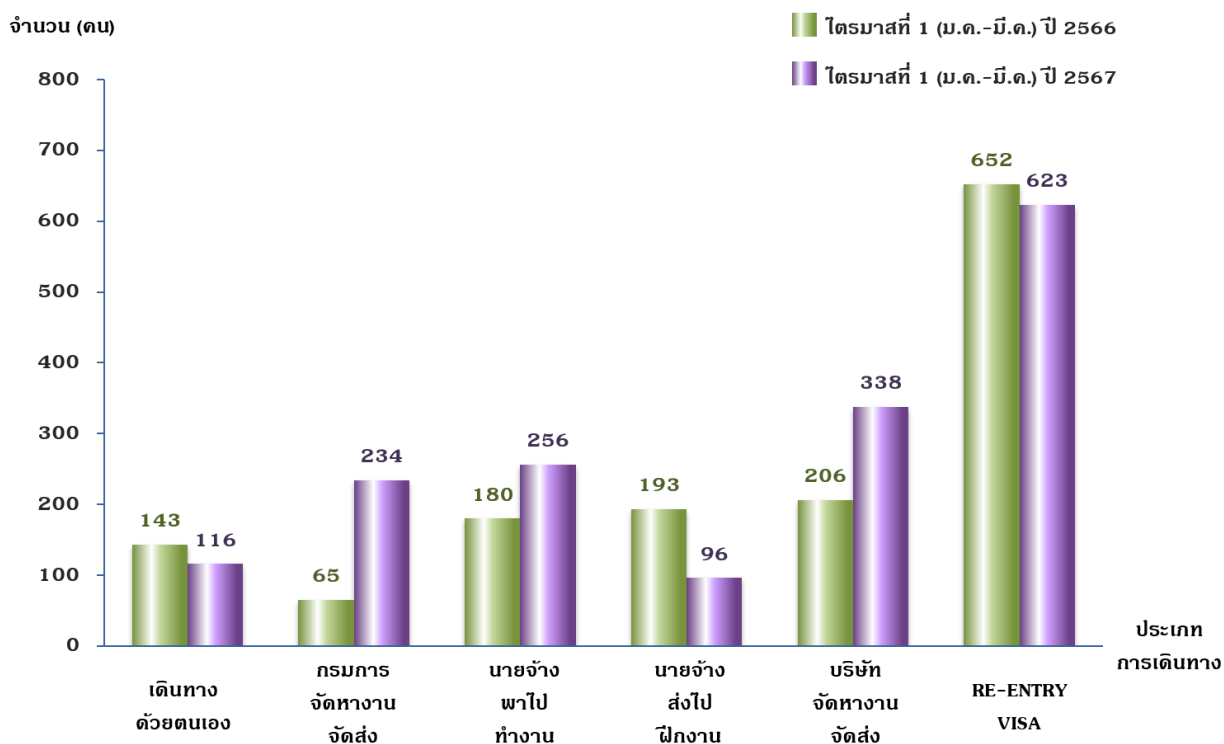
และผู้ปฏิบัติงานที่เกี่ยวข้อง จำนวน 3,432 คน ร้อยละ 23.93 เสมียนเจ้าหน้าที่ จำนวน 2,087 คน ร้อยละ 14.55 พนักงานบริการ พนักงานขายในบ้านค้า และตลาด จำนวน 1,574 คน ร้อยละ 10.97 และ ผู้ปฏิบัติงานในโรงงาน ผู้ควบคุมเครื่องจักรและ ผู้ปฏิบัติงานที่เกี่ยวข้อง จำนวน 852 คน ร้อยละ 5.94 ส่วนระดับการศึกษา พบว่า ระดับมัธยมศึกษา มีการบรรจุนานมากที่สุด จำนวน 7,959 คน คิดเป็นร้อยละ 55.49 รองลงมา ระดับประถมศึกษา และต่ำกว่า จำนวน 2,147 คน ร้อยละ 14.97 ระดับปริญญาตรี จำนวน 1,824 คน ร้อยละ 12.72 ระดับ ปวส. จำนวน 1,287 คน ร้อยละ 8.97 และระดับ ปวช. จำนวน 1,018 คน ร้อยละ 7.10 เป็นการบรรจุนานที่มีอายุระหว่าง 30–39 ปี มากที่สุด จำนวน 4,750 คน คิดเป็นร้อยละ 33.12

รองลงมา อายุระหว่าง 40–49 ปีจำนวน 3,141 คน ร้อยละ 21.90 อายุระหว่าง 25–29 ปี จำนวน 2,518 คน ร้อยละ 17.56 และอายุระหว่าง 18–24 ปี จำนวน 2,450 คน ร้อยละ 17.08 ตามลำดับ

การไปทำงานต่างประเทศ

ข้อมูลกองบริหารแรงงานไทยไปต่างประเทศ กรมการจัดหางาน ในช่วงไตรมาสที่ 1 ของปี 2567 แรงงานไทยใน 10 จังหวัดภาคกลางได้รับอนุญาตให้เดินทางไปทำงานต่างประเทศ จำนวน 1,663 คน เพิ่มขึ้นจากช่วงเดียวกันของปีก่อนร้อยละ 15.57 โดยเดินทางไปทำงานโดยบริษัทจัดหางานจัดส่ง มากที่สุด รองลงมา นายจ้างพาไปทำงาน กรมการจัดหางานจัดส่ง เดินทางด้วยตนเอง และนายจ้าง ส่งไปฝึกงาน ส่วนผู้ที่เดินทางในลักษณะ Re-entry visa มีจำนวน 623 คน

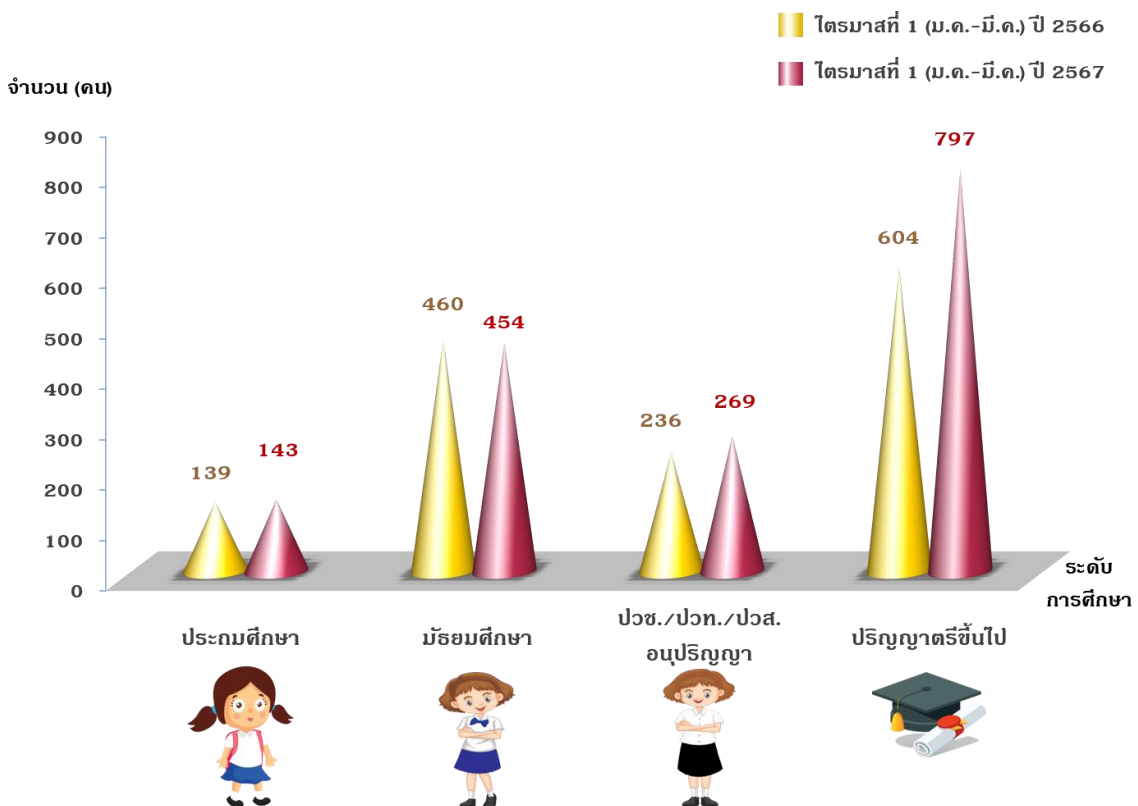
แผนภูมิที่ 13 แสดงจำนวนแรงงานที่ได้รับอนุญาตให้เดินทางไปทำงานต่างประเทศ จำแนกตามประเภทการเดินทาง เปรียบเทียบไตรมาสที่ 1 (มกราคม – มีนาคม) ปี 2567 และ ปี 2566



แรงงานไทยที่ได้รับอนุญาตให้เดินทางไปทำงานต่างประเทศ มีจำนวน 1,663 คน เป็นชาย 976 คน หญิง 687 คน โดยมีภูมิลำเนาอยู่ในกรุงเทพมหานครมากที่สุด จำนวน 692 คน คิดเป็นร้อยละ 41.61 รองลงมา จังหวัดปทุมธานี จำนวน 208 คน ร้อยละ 12.51 จังหวัดสมุทรปราการ จำนวน 196 คน ร้อยละ 11.79 จังหวัดนนทบุรี จำนวน 179 คน ร้อยละ 10.76 และ จังหวัดพระนครศรีอยุธยา จำนวน 132 คน ร้อยละ 7.94 เมื่อเปรียบเทียบกับช่วงเดียวกันของปีก่อน แรงงานไทยที่เดินทางไปทำงานต่างประเทศเพิ่มขึ้น ร้อยละ 15.57 เมื่อพิจารณาประเภทการเดินทาง พบว่า เดินทางไปทำงานโดยบริษัทจัดหางานจัดส่งมากที่สุด จำนวน 338 คน รองลงมา นายจ้างพาไปทำงาน จำนวน 256 คน กรมการจัดหางานจัดส่ง จำนวน 234 คน เดินทางด้วยตนเอง จำนวน 116 คน และ นายจ้างส่งไปฝึกงาน จำนวน 96 คน ส่วนผู้ที่เดินทางไป

ในลักษณะ Re-entry visa มีจำนวน 623 คน เมื่อเปรียบเทียบกับช่วงเดียวกันของปีก่อน ผู้เดินทางไปทำงานต่างประเทศโดยกรมการจัดหางานจัดส่งบริษัทจัดหางานจัดส่ง นายจ้างพาไปทำงานมีจำนวนเพิ่มขึ้น เมื่อพิจารณาระดับการศึกษา พบว่า แรงงานไทยที่ได้รับอนุญาตให้เดินทางไปทำงานต่างประเทศเป็นผู้ที่จบการศึกษาระดับปริญญาตรีขึ้นไปมากที่สุด จำนวน 797 คน คิดเป็นร้อยละ 47.93 รองลงมา ระดับมัธยมศึกษา จำนวน 454 คน ร้อยละ 27.30 ระดับ ปวช./ปวท./ปวส./อนุปริญญา จำนวน 269 คน ร้อยละ 16.18 และระดับประถมศึกษา จำนวน 143 คน ร้อยละ 8.60 เมื่อเปรียบเทียบกับช่วงเดียวกันของปีก่อนผู้ที่จบการศึกษาระดับปริญญาตรีขึ้นไป ระดับ ปวช./ปวท./ปวส./อนุปริญญา และระดับประถมศึกษาเดินทางไปทำงานต่างประเทศเพิ่มขึ้น

แผนภูมิที่ 14 แสดงจำนวนแรงงานที่ได้รับอนุญาตให้เดินทางไปทำงานต่างประเทศ จำแนกตามระดับการศึกษา เปรียบเทียบไตรมาสที่ 1 (มกราคม – มีนาคม) ปี 2567 และ ปี 2566



กลุ่มประเทศที่แรงงานไทยเดินทางไปทำงานมากที่สุด คือ ประเทศแถบเอเชีย โดยจะเดินทางไปทำงานในประเทศญี่ปุ่นมากที่สุด รองลงมา ใต้หวัน และลาว ลำดับถัดมา กลุ่มประเทศอเมริกาเหนือ จะเดินทางไปทำงานในประเทศสหรัฐอเมริกามากที่สุด รองลงมา แคนาดา กลุ่มประเทศยุโรป จะเดินทางไปทำงานในประเทศอังกฤษมากที่สุด รองลงมา อังกฤษ และเกรตบริเทนและนอร์เทิร์นไอร์แลนด์ และกลุ่มประเทศตะวันออกกลาง จะเดินทางไปทำงานในประเทศสหรัฐอาหรับเอมิเรตส์มากที่สุด รองลงมา ซาอุดีอาระเบีย โดยประเทศที่มีแรงงานไทยเดินทางไปทำงาน 10 อันดับแรก ได้แก่ ญี่ปุ่น ใต้หวัน สหรัฐอเมริกา ลาว ฮองกง สาธารณรัฐเกาหลี สิงคโปร์ มาเลเซีย สหรัฐอาหรับเอมิเรตส์ และอินเดีย ตามลำดับ ส่วนประเภทอาชีพที่แรงงานไทยเดินทางไปทำงาน ได้แก่ ช่างเทคนิค วิศวกร นวดแผนโบราณ พนักงานต้อนรับบนอากาศยาน และคนงานอุตสาหกรรมทั่วไป

การทำงานของคนต่างด้าว

ข้อมูลสำนักบริหารแรงงานต่างด้าว ณ เดือน มีนาคม 2567 มีคนต่างด้าวใน 10 จังหวัดภาคกลาง คงเหลือ จำนวน 1,410,299 คน แยกเป็นแรงงานประเภทฝีมือ จำนวน 108,559 คน คิดเป็นร้อยละ 7.70 แรงงานต่างด้าว 3 สัญชาติ (กัมพูชา เมียนมา ลาว) จำนวน 1,288,822 คน ร้อยละ 91.38 ชนกลุ่มน้อย (จีนฮ่อ ฯลฯ) และตลอดชีพ จำนวน 12,918 คน ร้อยละ 0.92 จังหวัดที่มีคนต่างด้าวกงเหลือมากที่สุด ได้แก่ กรุงเทพมหานคร จำนวน 778,237 คน คิดเป็นร้อยละ 55.18 รองลงมา จังหวัดสมุทรปราการ จำนวน 234,297 คน ร้อยละ 16.61 จังหวัดปทุมธานี จำนวน 179,674 คน ร้อยละ 12.74 จังหวัดนนทบุรี จำนวน 127,758 คน ร้อยละ 9.06 และจังหวัดพระนครศรีอยุธยา จำนวน 40,276 คน ร้อยละ 2.86

แผนภูมิที่ 15 แสดงจำนวนคนต่างด้าวกงเหลือ ใน 10 จังหวัดภาคกลาง ตามประเภทที่ได้รับอนุญาต ณ เดือนมีนาคม 2567



ตารางที่ 5 แสดงจำนวนคนต่างด้าวคงเหลือใน 10 จังหวัดภาคกลาง
ณ เดือนมีนาคม 2567

จังหวัด	จำนวนคนต่างด้าวคงเหลือ ณ เดือนมีนาคม 2567
กรุงเทพมหานคร	778,237
สมุทรปราการ	234,297
ปทุมธานี	179,674
นนทบุรี	127,758
พระนครศรีอยุธยา	40,276
สระบุรี	28,120
ลพบุรี	14,044
อ่างทอง	3,547
ชัยนาท	2,511
สิงห์บุรี	1,835
รวม	1,410,299

ที่มา: สำนักบริหารแรงงานต่างด้าว

ที่ปรึกษา

นายสมชาย	มรกตศรีวรรณ	อธิบดีกรมการจัดหางาน
นายมงคล	สงคราม	รองอธิบดีกรมการจัดหางาน
นางธนพร	สุวรรณโณ	ผู้อำนวยการกองบริหารข้อมูลตลาดแรงงาน

คณะผู้จัดทำ

นางสาวบุญนิศา	เมืองจันทร์	หัวหน้าศูนย์บริหารข้อมูลตลาดแรงงานภาคกลาง
นางสาวเกศสุรางค์	แสงสว่าง	นักวิชาการแรงงานชำนาญการ
นางภัทชาณินษ์	ทวีชัย	นักวิชาการแรงงานชำนาญการ
นางสาวภัทศา	ธัญชนม์	นักวิชาการแรงงานชำนาญการ
นางสาวมัทธนา	แช่คำ	นักสถิติ
นายวรินทร์	คู่ยเจริญ	นักวิชาการคอมพิวเตอร์