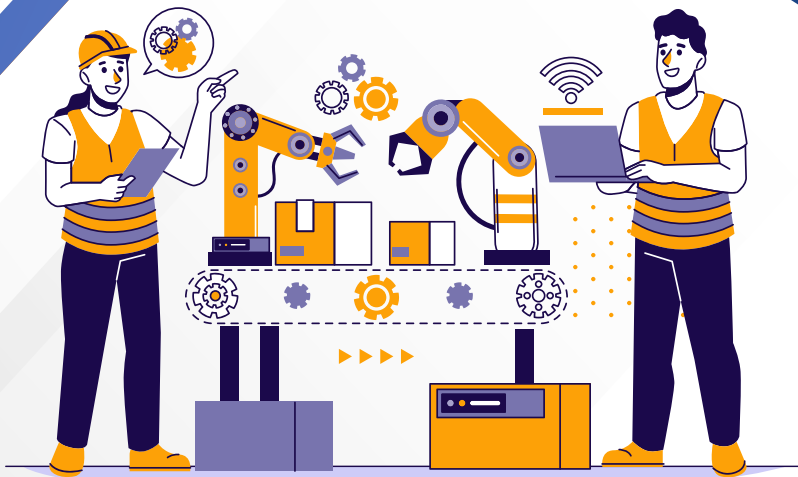




วารสารสถานการณ์ตลาดแรงงานภาคตะวันตก
ไตรมาส 1 [มกราคม-มีนาคม] ปี 2567

Western Labour Market Situation

Quarter 1/2024



บทความ
ที่น่าสนใจ

ศูนย์บริหารข้อมูลตลาดแรงงานภาคตะวันตก
กองบริหารข้อมูลตลาดแรงงาน กรมการจัดหางาน
กระทรวงแรงงาน

สำรวจความต้องการแรงงาน ไตรมาส 1/67
และ 3 ทักษะที่ตลาดแรงงานต้องการสูงสุด

คำนำ

วารสารสถานการณ์ตลาดแรงงานภาคตะวันตก ไตรมาส 1 (ม.ค.-มี.ค.) ปี 2567 เป็นการนำเสนอภาพรวมสถานการณ์ในด้านความต้องการแรงงาน ผู้สมัครงาน และการบรรจุงาน การไปทำงานต่างประเทศ และการทำงานของคนต่างด้าว โดยใช้ข้อมูลการให้บริการของสำนักงานจัดหางานจังหวัดใน 8 จังหวัดภาคตะวันตก ซึ่งได้แก่ จังหวัดราชบุรี จังหวัดกาญจนบุรี จังหวัดสุพรรณบุรี จังหวัดนครปฐม จังหวัดสมุทรสาคร จังหวัดสมุทรสงคราม จังหวัดเพชรบุรี และจังหวัดประจวบคีรีขันธ์ เป็นข้อมูลหลักในการจัดทำ นอกจากนี้ยังนำเสนอข้อมูลทางด้านเศรษฐกิจ การลงทุน และข้อมูลทางด้านประชากรของสำนักงานสถิติแห่งชาติ เพื่อเผยแพร่ประชาสัมพันธ์แก่หน่วยงานที่เกี่ยวข้อง และผู้ที่สนใจนำไปใช้ประโยชน์ต่อไป

ศูนย์บริหารข้อมูลตลาดแรงงานภาคตะวันตก หวังเป็นอย่างยิ่งว่าวารสารฉบับนี้จะเป็นประโยชน์กับท่านผู้อ่าน ตามสมควร โดยท่านสามารถเปิดอ่านข่าวสารตลาดแรงงานภาคตะวันตก ทุกฉบับได้ทางเว็บไซต์ของหน่วยงาน รวมทั้งแสดงข้อคิดเห็น ข้อเสนอแนะที่จะเป็นประโยชน์ในการจัดทำวารสารครั้งต่อไป

ศูนย์บริหารข้อมูลตลาดแรงงานภาคตะวันตก
กรกฎาคม 2567

สารบัญ content



03

CHAPTER : EMPLOYMENT SERVICE IN THE WESTERN OF THAILAND, QUARTER 1/2024 (JANUARY-MARCH)

05

สถานการณ์ตลาดแรงงานภาคตะวันตก ไตรมาส 1 (ม.ค.-มี.ค.) ปี 2567

18

บทความที่น่าสนใจ

สำรวจความต้องการแรงงาน ไตรมาส 1/67 และ 3 ทักษะที่ตลาดแรงงานต้องการสูงสุด

คณะผู้จัดทำ

อำนวยการโดย : กองบริหารข้อมูลตลาดแรงงาน
เว็บไซต์ : www.doe.go.th/lmi_ratchaburi

จัดทำโดย : ศูนย์บริหารข้อมูลตลาดแรงงานภาคตะวันตก
ที่อยู่ : ศาลากลางจังหวัดราชบุรี (หลังเก่า) ชั้น 1
ตำบลหน้าเมือง อำเภอเมือง
จังหวัดราชบุรี 70000
โทร. 0 3232 6458 โทรสาร 0 3232 6082

วิสัยทัศน์

“กำลังแรงงานมีงานทำอย่างมีศักยภาพถ้วนหน้าทุกช่วงวัย ภายในปี 2570”



CHAPTER: EMPLOYMENT SERVICE IN THE WESTERN OF THAILAND, QUARTER 1/2024 (JANUARY-MARCH)

**TABLE 1 PROVIDING DOMESTIC EMPLOYMENT SERVICE IN THE WESTERN,
JANUARY-MARCH 2024 AND 2023**

	JANUARY-MARCH 2023	JANUARY-MARCH 2024	%△
Job Vacancies [Position]	34,308	29,161	-15.00
Job Applicants [Persons]	6,497	6,333	-2.52
Job Placements [Persons]	4,325	4,360	0.81

**TABLE 2 PROVIDING DOMESTIC EMPLOYMENT SERVICE, BY PROVINCES IN
THE WESTERN, JANUARY-MARCH 2024**

PROVINCES	Job Vacancies [Position]	Job Applicants [Persons]	Job Placements [Persons]
Ratchaburi	3,358	804	464
Kanchanaburi	6,052	815	603
Suphan Buri	392	435	325
Nakhon Pathom	4,858	1,451	1,057
Samut Sakhon	10,950	1,096	737
Samut Songkhram	668	367	296
Phetchaburi	2,392	918	521
Prachuap Khiri Khan	491	447	357
Total	29,161	6,333	4,360

**TABLE 3 NUMBER OF THAI WORKERS WORKING OVERSEAS, BY PROVINCES IN
THE WESTERN AND SENDING AGENCIES, JANUARY-MARCH 2024**

Units: Persons

PROVINCES	SENDING AGENCIES					RE-ENTRY	Total
	Self Arrangement	Dept. of Employment	Employers Taking Workers Overseas for Working	Employers Sending Workers Overseas for Training	Recruitment Agencies		
Ratchaburi	5	5	6	0	19	18	53
Kanchanaburi	3	8	26	3	20	30	90
Suphan Buri	7	5	5	1	12	34	64
Nakhon Pathom	9	4	5	0	15	30	63
Samut Sakhon	4	4	7	0	11	25	51
Samut Songkhram	0	0	2	1	1	4	8
Phetchaburi	2	1	5	0	14	12	34
Prachuap Khiri Khan	6	3	2	2	19	52	84
Total	36	30	58	7	111	205	447

TABLE 4 NUMBER OF MIGRANT WORKERS GRANTED WORK PERMITS IN THAILAND. BY PROVINCES IN THE WESTERN, JANUARY-MARCH 2024

Units: Persons

Provinces	Type of Permission						Total
	General	New Recruitment	Under BOI and Other Law	Clement worked	Cabinet Resolution on 7 February 2023	Cabinet Resolution on 6 October 2023	
Ratchaburi	371	6,121	32	2,074	34,583	15,484	58,665
Kanchanaburi	238	11,661	0	2,861	17,924	7,707	40,391
Suphan Buri	287	2,904	0	332	8,201	5,205	16,929
Nakhon Pathom	1271	15,529	36	3,029	67,395	33,214	120,474
Samut Sakhon	2,008	40,111	170	3,295	168,653	72,132	286,369
Samut Songkhram	53	853	0	492	11,673	3,991	17,062
Phetchaburi	403	10,426	52	328	14,549	7,394	33,152
Prachuap Khiri Khan	831	1,967	30	249	23,465	8,249	34,791
Total	5,462	89,572	320	12,660	346,443	153,376	607,833

Source : Foreien Workers Administration Office

CHAPTER : THE LABOUR FORCE SURVEY IN THE WESTERN OF THAILAND, JANUARY-MARCH 2024

TABLE 5 NUMBER OF POPULATION BY LABOUR FORCE STATUS, IN THE WESTERN, JANUARY-MARCH 2023 AND 2024

Units: Persons

LABOUR FORCE STATUS	2023	2024	% Δ
Total	6,001,654	6,024,392	0.38
Persons over 15 years	5,178,001	5,210,865	0.63
Total labour force	3,776,728	3,785,694	0.24
1. Current labour	3,772,603	3,785,185	0.33
1.1 At work	3,743,924	3,760,396	0.44
1.2 Unemployed	28,680	24,789	-13.57
2. Seasonally inactive labour force	4,125	509	-87.66
Not in force >15 years of age	1,401,273	1,425,171	1.71
2.1 Household work	397,541	365,786	-7.99
2.2 Studies	340,237	352,548	3.62
2.3 Others	663,495	706,838	6.53
Persons under 15 years	823,653	813,527	-1.23
Unemployment rate	0.76	0.74	-0.02

Source : Statistical Office

สถานการณ์ตลาดแรงงานภาคตะวันตก ไตรมาส 1 (ม.ค.-มี.ค.) ปี 2567



ภาวะเศรษฐกิจไทย

เศรษฐกิจไทยในไตรมาสแรกของปี 2567 ขยายตัวร้อยละ 1.5 ต่อเนื่องจากการขยายตัวร้อยละ 1.7 ในไตรมาสที่สี่ของปี 2566 (%YoY) และเมื่อปรับผลของฤดูกาลออกแล้ว เศรษฐกิจไทยใน ไตรมาสที่หนึ่งของปี 2567 ขยายตัวร้อยละ 1.1 จากไตรมาสที่สี่ ของปี 2566 (QoQ_SA)

ด้านการใช้จ่าย การส่งออกบริการและการอุปโภคบริโภค ภาคเอกชนขยายตัวในเกณฑ์สูง การลงทุนภาคเอกชนขยายตัวในเกณฑ์ดีขณะที่การส่งออกสินค้า การใช้จ่ายเพื่อการอุปโภคของรัฐบาลและการลงทุนภาครัฐลดลง

ด้านการผลิต สาขาที่พักรวมและบริการด้านอาหาร สาขาขนส่งและ สถานที่เก็บสินค้า สาขาไฟฟ้า ก๊าซและ สาขาข้อมูลข่าวสารและสื่อสารขยายตัวเร่งขึ้น ส่วนสาขาการขายส่งขายปลีกและการซ่อมฯ ขยายตัวต่อเนื่อง ขณะที่ สาขาการผลิตสินค้าอุตสาหกรรม สาขาก่อสร้าง และสาขาเกษตรกรรมปรับตัวลดลง

การอุปโภคบริโภคภาคเอกชน ขยายตัวในเกณฑ์สูงร้อยละ 6.9 ต่อเนื่องจาก ร้อยละ 7.4 ในไตรมาสก่อน สอดคล้องกับการปรับตัวดีขึ้นของภาคบริการ ด้านการท่องเที่ยว และความเชื่อมั่นผู้บริโภคที่อยู่ในระดับสูงสุด ในรอบ 18 ไตรมาส โดยการใช้จ่ายในหมวดบริการขยายตัวในเกณฑ์สูงร้อยละ 13.7 ตามการขยายตัว ของการใช้จ่าย ในกลุ่มโรงแรมและภัตตาคารและกลุ่มบริการทางการเงินร้อยละ 42.7 และร้อยละ 8.0 ตามลำดับ

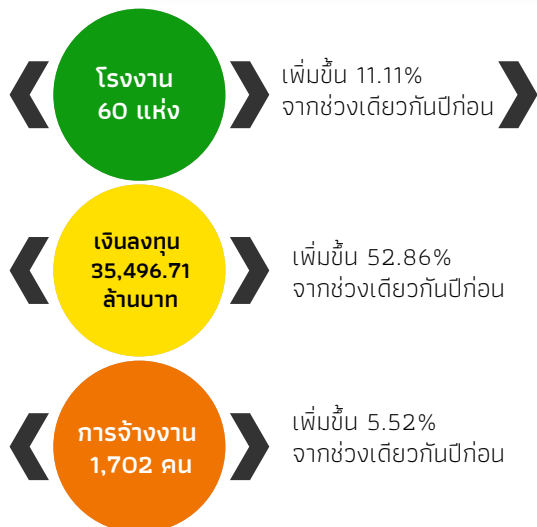
การส่งออกสินค้า มีมูลค่า 69,592 ล้านดอลลาร์สหรัฐ ลดลงร้อยละ 1.0 ตามการลดลงของปริมาณส่งออก ร้อยละ 2.3 ขณะที่ราคาส่งออกเพิ่มขึ้นร้อยละ 1.3 กลุ่มสินค้าที่มีมูลค่าส่งออกลดลง อาทิ ทุเรียน (ลดลงร้อยละ 53.2) น้ำตาล (ลดลงร้อยละ 29.1) ผลิตภัณฑ์ยาง (ลดลงร้อยละ 19.2) เครื่องปรับอากาศ (ลดลง ร้อยละ 15.4) รถกระบะ และรถบรรทุก (ลดลงร้อยละ 15.3) แผงวงจรรวมและชิ้นส่วน (ลดลงร้อยละ 11.3) และชิ้นส่วนและอุปกรณ์คอมพิวเตอร์ (ลดลงร้อยละ 6.9) เป็นต้น กลุ่มสินค้าที่มีมูลค่าส่งออกเพิ่มขึ้น ข้าว (ร้อยละ 43.2) ยางพารา (ร้อยละ 24.9) คอมพิวเตอร์ (ร้อยละ 172.5) เหล็กและเหล็กกล้า (ร้อยละ 62.4) และอุปกรณ์สื่อสารโทรคมนาคม (ร้อยละ 24.3) เป็นต้น

แนวโน้มเศรษฐกิจไทย ปี 2567

คาดว่าจะขยายตัวในช่วงร้อยละ 2.0 - 3.0 (ค่ากลางการประมาณการร้อยละ 2.5) ปรับตัวดีขึ้นอย่างช้า ๆ จากการขยายตัวร้อยละ 1.9 ในปี 2566 ทั้งนี้ คาดว่าการอุปโภคบริโภคและการลงทุนภาคเอกชนจะขยายตัวร้อยละ 4.5 และร้อยละ 3.2 ตามลำดับ มูลค่าการส่งออกในรูปดอลลาร์ สรอ. ขยายตัวร้อยละ 2.0 อัตราเงินเฟ้อเฉลี่ยอยู่ในช่วง ร้อยละ 0.1 - 1.1 และดุลบัญชีเดินสะพัดเกินดุลร้อยละ 1.2 ของ GDP

ที่มา : กองยุทธศาสตร์และการวางแผนเศรษฐกิจมหภาค สำนักงานสภาพัฒนาการเศรษฐกิจและสังคมแห่งชาติ

การลงทุนในภาคตะวันตก



จำนวนโรงงาน จำแนกตามจังหวัด		
ราชบุรี 11 แห่ง	กาญจนบุรี 9 แห่ง	สมุทรสาคร 17 แห่ง
สุพรรณบุรี 0 แห่ง	นครปฐม 17 แห่ง	ประจวบคีรีขันธ์ 2 แห่ง
สมุทรสงคราม 1 แห่ง	เพชรบุรี 4 แห่ง	

เมื่อพิจารณาเงินลงทุน พบว่า จังหวัดราชบุรีมีเงินลงทุนมากที่สุดประมาณ 32,745.35 ล้านบาท คิดเป็นร้อยละ 92.25 รองลงมาได้แก่ จังหวัดสมุทรสาคร ประมาณ 858.60 ล้านบาท (ร้อยละ 2.42) จังหวัดเพชรบุรี ประมาณ 835.53 ล้านบาท (ร้อยละ 2.35) และจังหวัดนครปฐม ประมาณ 639.87 ล้านบาท (ร้อยละ 1.80)

เมื่อเปรียบเทียบกับช่วงเดียวกันปีก่อน พบว่า จังหวัดราชบุรี มีจำนวนเงินลงทุนเพิ่มขึ้นมากที่สุด ประมาณ 650 เท่า รองลงมาได้แก่ จังหวัดกาญจนบุรี ประมาณ 4 เท่า, จังหวัดเพชรบุรี ประมาณ 3 เท่า, จังหวัดนครปฐม ร้อยละ 38.44 และจังหวัดสมุทรสงคราม ส่วนจังหวัดประจวบคีรีขันธ์ มีจำนวนเงินลงทุนลดลง มากที่สุด ร้อยละ 65.57 รองลงมาได้แก่ จังหวัดสมุทรสาคร และจังหวัดสุพรรณบุรี ลดลงร้อยละ 52.79 และ 100 ตามลำดับ

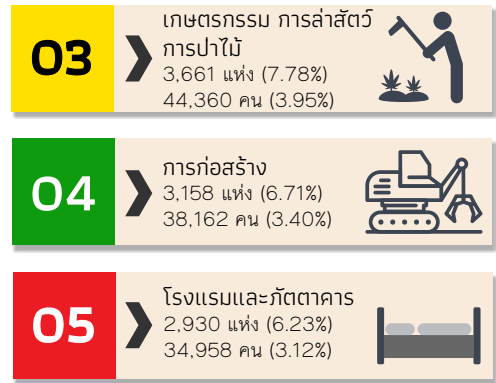
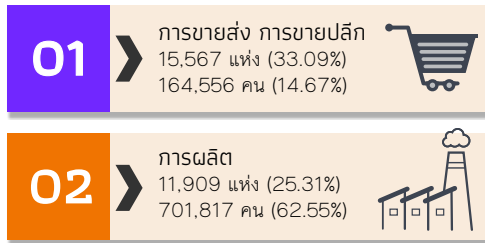
ตารางแสดงจำนวนโรงงาน เงินลงทุน และการจ้างงาน ที่ได้รับอนุญาตให้ประกอบกิจการใหม่ ไตรมาส 1 (ม.ค.-มี.ค.) ปี 2567 เปรียบเทียบกับปี 2566

จังหวัด	ไตรมาส 1 ปี 2566			ไตรมาส 1 ปี 2567		
	โรงงาน [แห่ง]	เงินลงทุน [ล้านบาท]	การจ้างงาน [คน]	โรงงาน [แห่ง]	เงินลงทุน [ล้านบาท]	การจ้างงาน [คน]
ราชบุรี	2	50.14	8	11	32,745.35	266
กาญจนบุรี	2	70.00	65	9	406.96	114
สุพรรณบุรี	2	29.88	8	0	0	0
นครปฐม	17	462.20	648	17	639.87	475
สมุทรสาคร	23	1,818.85	822	17	858.60	445
สมุทรสงคราม	0	0.00	0	1	4.10	6
เพชรบุรี	6	190.70	46	4	835.53	380
ประจวบคีรีขันธ์	2	18.30	16	1	6.30	16
รวม	54	2,640.05	1,613	60	35,496.71	1,702

ที่มา : กรมโรงงานอุตสาหกรรม

จำนวนสถานประกอบการและลูกจ้างคงเหลือ 5 อันดับแรก

จำแนกตามประเภทอุตสาหกรรม



ที่มา : สำนักงานสวัสดิการและคุ้มครองแรงงาน

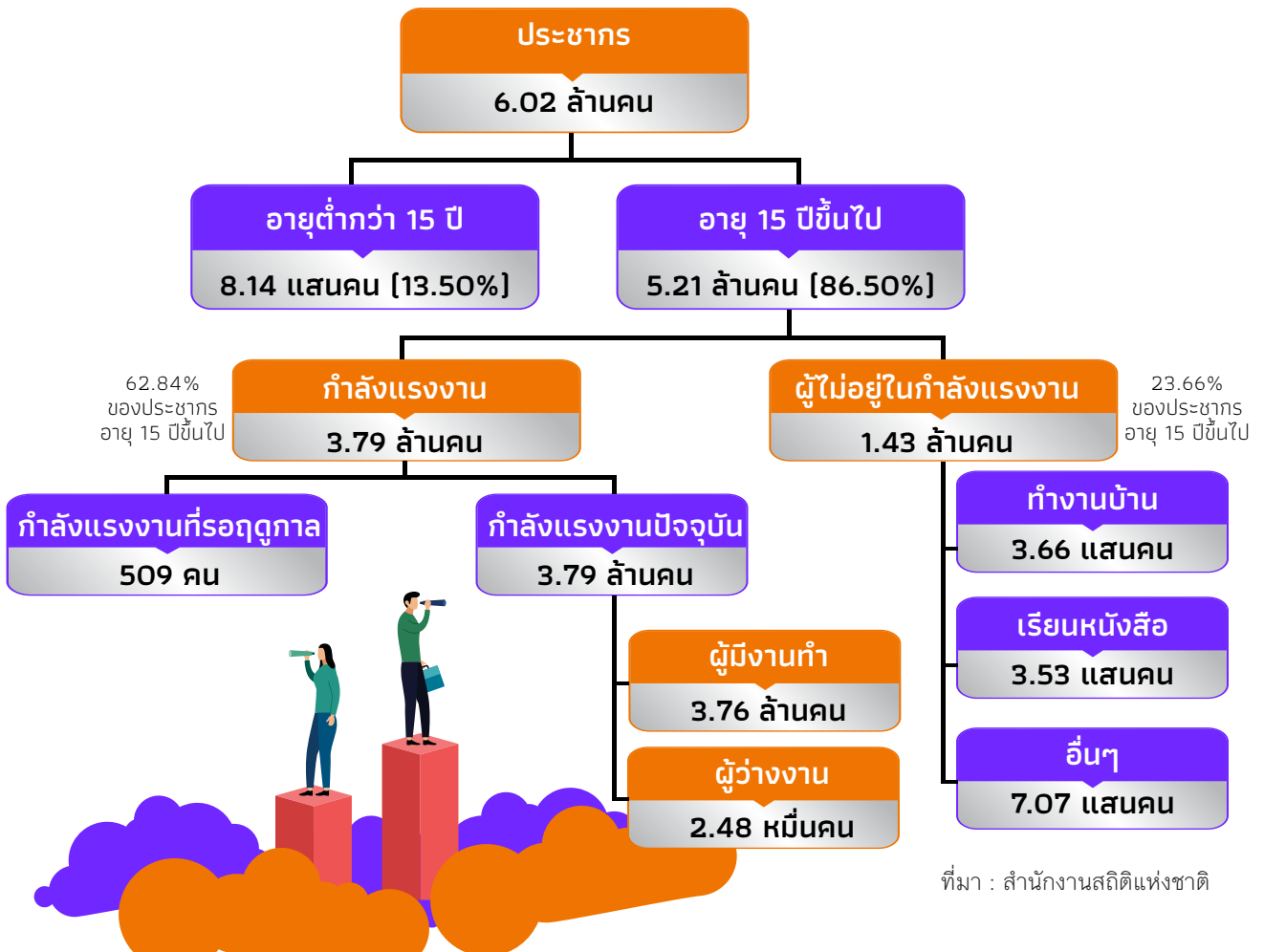
ประชากรและกำลังแรงงาน (Labour Force)

- ผู้มีงานทำ 3.76 ล้านคน เพิ่มขึ้น จากช่วงเดียวกันปีก่อน ร้อยละ 0.44
- ผู้ว่างงาน 2.48 หมื่นคน ลดลงร้อยละ 13.57 จากช่วงเดียวกันปีก่อน คิดเป็นอัตราการว่างงาน ร้อยละ 0.62
- ประชากรอายุต่ำกว่า 15 ปี 8.14 แสนคน ลดลง จากช่วงเดียวกันปีก่อน ร้อยละ 1.23



8 จังหวัดภาคตะวันตก มีประชากรประมาณ 6.00 ล้านคน เป็นเพศชาย 2.91 ล้านคน เพศหญิง 3.12 ล้านคน เป็นผู้ที่อยู่ในกำลังแรงงานร้อยละ 62.84 ผู้ไม่อยู่ในกำลังแรงงานร้อยละ 23.66 ของจำนวนประชากรรวม ผู้มีงานทำประมาณ 3.76 ล้านคน หรือร้อยละ 99.33 ของผู้อยู่ในกำลังแรงงานรวม ผู้ว่างงานมีอัตราร้อยละ 0.65

เมื่อเปรียบเทียบกับไตรมาส 1 (ม.ค - มี.ค) ปี 2566 พบว่า จำนวนประชากรเพิ่มขึ้นประมาณ 2.27 หมื่นคน (ร้อยละ 0.38) ผู้ว่างงานลดลง ประมาณ 3.89 พันคน (ร้อยละ -13.57) ผู้ไม่อยู่ในกำลังแรงงานเพิ่มขึ้นประมาณ 23,898 คน (ร้อยละ 1.71) และประชากรที่มีอายุต่ำกว่า 15 ปี ลดลงประมาณ 10,126 คน (ร้อยละ 1.23)



ที่มา : สำนักงานสถิติแห่งชาติ

ผู้มีงานทำจำแนกตามอาชีพ [Employment by Occupation]

ผู้มีงานทำส่วนใหญ่ทำงานในอาชีพพนักงานบริการและผู้จำหน่ายสินค้า มากที่สุด ร้อยละ 21.25 ของผู้มีงานทำทั้งหมด รองลงมาคือ อาชีพผู้ปฏิบัติงานที่มีฝีมือในด้านการเกษตร ป่าไม้ และการประมง ร้อยละ 18.18 อาชีพผู้ประกอบการอาชีพงานพื้นฐาน ร้อยละ 16.52 อาชีพควบคุมเครื่องจักรโรงงาน ร้อยละ 15.73 และอาชีพช่างฝีมือและผู้ปฏิบัติงานที่เกี่ยวข้อง ร้อยละ 13.24

เมื่อเปรียบเทียบกับไตรมาส 1 (ม.ค - มี.ค) ปี 2566 พบว่า อาชีพผู้ควบคุมเครื่องจักรโรงงาน , อาชีพผู้ประกอบการอาชีพงานพื้นฐาน, อาชีพผู้ปฏิบัติงานด้านความสามารถทางฝีมือและธุรกิจการค้าที่เกี่ยวข้อง, อาชีพเสมียน **ที่มีจำนวนผู้มีงานทำเพิ่มขึ้น** ส่วนอาชีพผู้ประกอบการวิชาชีพด้านต่าง ๆ , อาชีพผู้จัดการข้าราชการอาวุโส และผู้บัญญัติกฎหมาย, อาชีพผู้ปฏิบัติงานที่มีฝีมือในด้านการเกษตร ป่าไม้ และการประมง, อาชีพพนักงานบริการและผู้จำหน่ายสินค้า และอาชีพผู้ประกอบการวิชาชีพด้านเทคนิค สาขาต่างๆ และอาชีพที่เกี่ยวข้อง **มีจำนวนผู้มีงานทำลดลง**



ตารางแสดงจำนวนผู้มีงานทำภาคตะวันตก จำแนกตามประเภทอาชีพ ไตรมาส 1 (ม.ค.-มี.ค.) ปี 2567 กับปี 2566

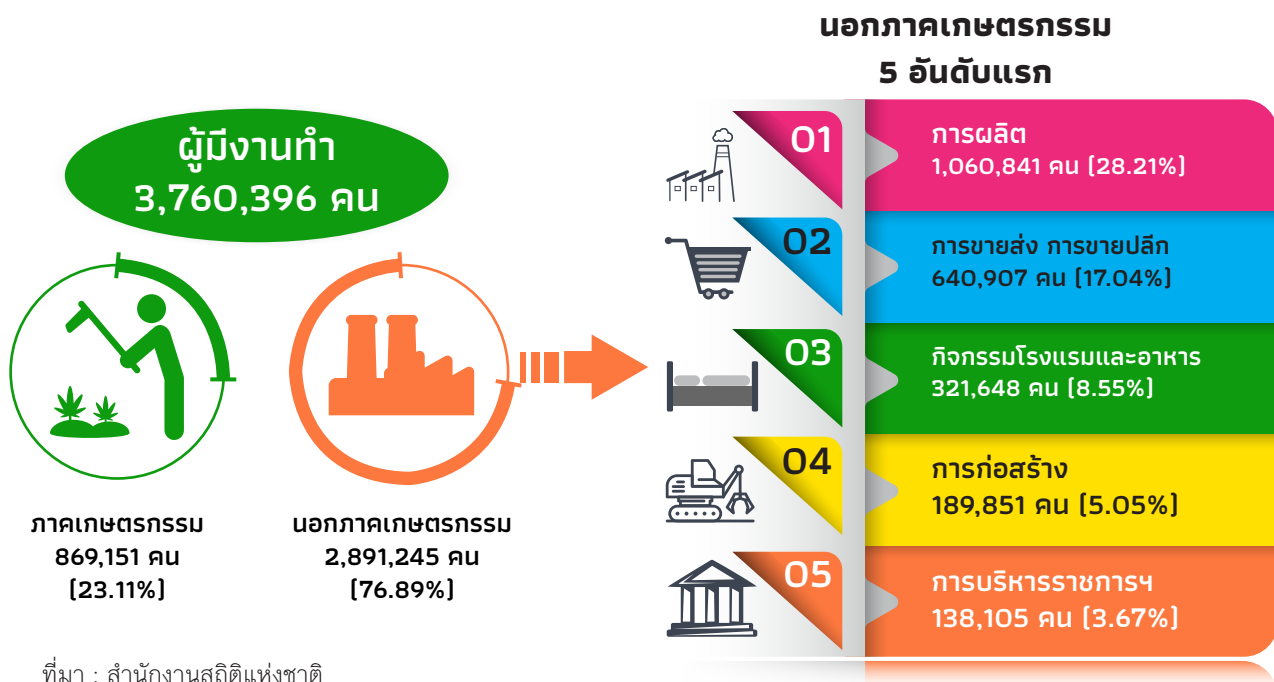
หน่วย : คน

ประเภทอาชีพ	ไตรมาส 1 (มกราคม-มีนาคม) ปี 2566	ไตรมาส 4 (มกราคม-มีนาคม) ปี 2567	% Δ
ยอดรวม	3,743,924	3,760,396	0.44
ผู้จัดการ ข้าราชการอาวุโส และผู้บัญญัติกฎหมาย	100,410	89,540	-10.83
ผู้ประกอบการวิชาชีพด้านต่าง ๆ	192,346	161,640	-15.96
เจ้าหน้าที่เทคนิคและผู้ประกอบวิชาชีพที่เกี่ยวข้อง	161,518	160,760	-0.47
เสมียน	149,411	155,113	3.82
พนักงานบริการ และผู้จำหน่ายสินค้า	807,473	799,178	-1.03
ผู้ปฏิบัติงานที่มีฝีมือในด้านการเกษตร ป่าไม้ และการประมง	754,992	683,455	-9.48
ช่างฝีมือและผู้ปฏิบัติงานที่เกี่ยวข้อง	478,671	497,855	4.01
ผู้ควบคุมเครื่องจักรโรงงาน	518,359	591,396	14.09
ผู้ประกอบอาชีพงานพื้นฐาน	580,038	621,173	7.09
คนงานซึ่งมิได้จำแนกไว้ในหมวดอื่น	707	287	-59.39

ที่มา : สำนักงานสถิติแห่งชาติ

ผู้มีงานทำจำแนกตามอุตสาหกรรม (Employment by Industrial)

ผู้มีงานทำแยกตามประเภทอุตสาหกรรม 5 อันดับแรก พบว่า อุตสาหกรรมการผลิต มีจำนวนผู้มีงานทำมากที่สุด ร้อยละ 28.21 ของผู้มีงานทำทั้งหมด รองลงมาคือ อุตสาหกรรมการขายส่ง การขายปลีก ร้อยละ 17.04 อุตสาหกรรมกิจกรรมโรงแรมและอาหาร ร้อยละ 8.55 อุตสาหกรรมการก่อสร้าง ร้อยละ 5.05 และอุตสาหกรรมการบริหารราชการและป้องกันประเทศ ร้อยละ 3.77

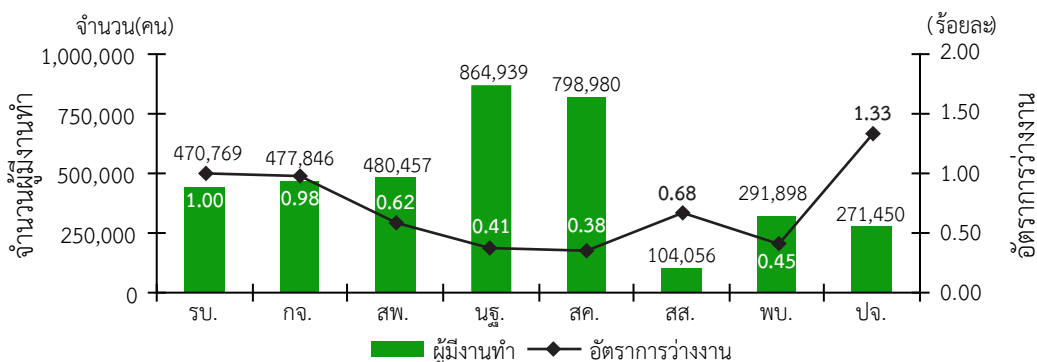


ผู้มีงานทำจำแนกตามระดับการศึกษา (Employment by Education)

ผู้มีงานทำที่มีการศึกษาระดับประถมศึกษา มีสัดส่วนมากที่สุดประมาณ 8.70 แสนคน คิดเป็นร้อยละ 23.14 ของผู้มีงานทำทั้งหมด รองลงมาได้แก่ ระดับอุดมศึกษา ร้อยละ 21.22 ระดับมัธยมศึกษาตอนปลาย ร้อยละ 17.60 ระดับมัธยมศึกษาตอนต้น ร้อยละ 17.19 ระดับต่ำกว่าประถมศึกษา ร้อยละ 15.42 และไม่ระบุ ร้อยละ 6.95 เปรียบเทียบกับรายไตรมาส 1 (ม.ค - มี.ค) ปี 2566 พบว่า เกือบทุกระดับการศึกษามีจำนวนผู้มีงานทำเพิ่มขึ้น ยกเว้น การศึกษาระดับต่ำกว่าประถมศึกษา และระดับมัธยมศึกษาตอนต้น ที่มีจำนวนผู้มีงานทำลดลง

ผู้มีงานทำ และอัตราการว่างงาน

แผนภูมิแสดงจำนวนผู้มีงานทำ และอัตราการว่างงานของภาคตะวันตก จำแนกรายจังหวัด ไตรมาส 1 (ม.ค.-มี.ค.) ปี 2567



ที่มา : สำนักงานสถิติแห่งชาติ

ความต้องการแรงงานผ่านบริการจัดหางานโดยรัฐ

การให้บริการจัดหางาน

จากข้อมูลของระบบบริการจัดหางานในประเทศผ่านระบบบริการประชาชน (e-Service) กรมการจัดหางาน ความต้องการแรงงานของนายจ้าง/สถานประกอบการ และผู้สมัครงานมาใช้บริการ ลดลงจากช่วงเดียวกันปีก่อน ส่วนการบรรจุงาน เพิ่มขึ้นจากช่วงเดียวกันปีก่อน ปรากฏรายละเอียดดังนี้

01

ความต้องการแรงงาน ลดลงร้อยละ 15.00
จังหวัดสมุทรสาคร มีความต้องการแรงงานมากที่สุด
ส่วนใหญ่ต้องการผู้ที่จบการศึกษาระดับมัธยมศึกษา มากที่สุด

02

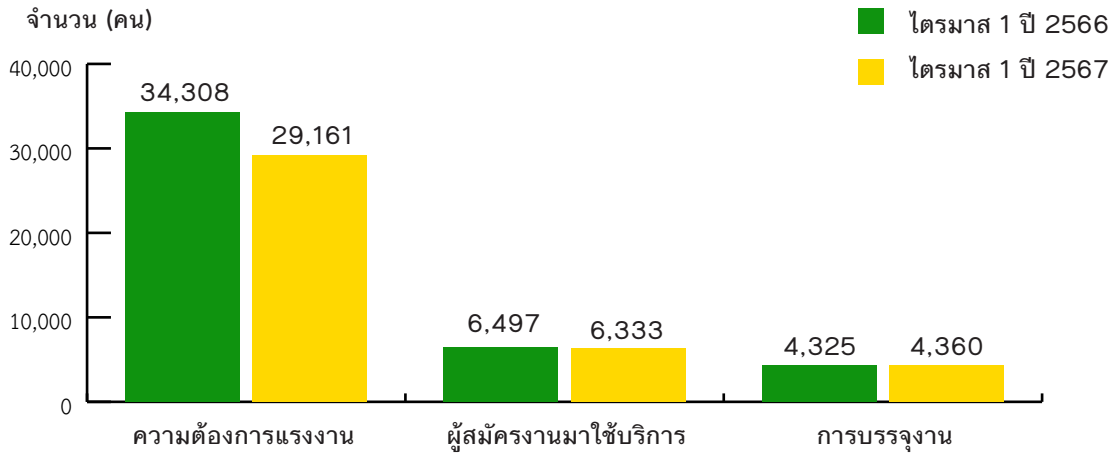
ผู้สมัครงาน มาใช้บริการลดลงร้อยละ 2.52 จังหวัดนครปฐม มีผู้สมัครงานมากที่สุด
โดยผู้สมัครงานเป็นผู้จบการศึกษาระดับมัธยมศึกษา มากที่สุด

03

การบรรจุงาน เพิ่มขึ้นร้อยละ 0.81 โดยจังหวัดนครปฐม ได้รับการบรรจุมากที่สุด
ผู้จบการศึกษาระดับมัธยมศึกษา ได้รับการบรรจุงานมากที่สุด

กรมการจัดหางาน (8 จังหวัดภาคตะวันตก) ได้รับแจ้งความต้องการแรงงาน (ตำแหน่งงานว่าง) จากนายจ้าง/สถานประกอบการ ไตรมาส 1 (มกราคม - มีนาคม) ปี 2567 จำนวน 29,161 อัตรา ผู้สมัครงานมาใช้บริการ จำนวน 6,333 คน การบรรจุงาน จำนวน 4,360 คน เมื่อเปรียบเทียบกับช่วงเดียวกันปีก่อน พบว่า ความต้องการแรงงาน ผู้สมัครงาน ลดลงร้อยละ 15.00, 2.52 ส่วนการบรรจุงานเพิ่มขึ้น 0.81 ตามลำดับ

ความต้องการแรงงาน ผู้สมัครงานมาใช้บริการ และการบรรจุงาน ไตรมาส 1 ปี 2567 และปี 2566



ความต้องการแรงงาน

สถานประกอบการมาใช้บริการที่แจ้งความประสงค์จะรับสมัครบุคคลเข้าทำงาน (ตำแหน่งงานว่าง) มีจำนวน 29,161 อัตรา เป็นเพศชาย 3,626 อัตรา เพศหญิง 1,230 อัตรา และไม่ระบุเพศ 24,305 อัตรา

อุตสาหกรรมที่มีความต้องการแรงงานมาก 5 อันดับแรก ได้แก่

- 01** การผลิต เช่น การผลิตส่วนประกอบอิเล็กทรอนิกส์, การผลิตพลาสติกบรรจุกระป๋อง, การผลิตแผงวงจรอิเล็กทรอนิกส์, การผลิตผลิตภัณฑ์อาหาร, การผลิตผลิตภัณฑ์พลาสติกสำเร็จรูป
- 02** การขายส่งและการขายปลีก การซ่อมยานยนต์ และจักรยานยนต์ เช่น การขายปลีกสินค้าในร้านค้าทั่วไป, ร้านขายปลีกวัสดุก่อสร้าง, การขายส่งเนื้อสัตว์และผลิตภัณฑ์เนื้อสัตว์, การขายส่งไม้และผลิตภัณฑ์จากไม้แปรรูปขั้นต้น และการขายยานยนต์ใหม่ชนิดรถยนต์นั่งส่วนบุคคล รถกระบะ รถตู้ และรถขนาดเล็กที่คล้ายกัน
- 03** กิจกรรมทางการเงินและการประกันภัย เช่น กิจกรรมทางการเงินอื่น ๆ ซึ่งมิได้จัดประเภทไว้ในที่อื่น, สัญญาเช่าทางการเงินสำหรับสินค้าอุปโภค (ยกเว้น ยานยนต์และจักรยานยนต์), การให้สินเชื่ออื่น ๆ ซึ่งมิได้จัดประเภทไว้ในที่อื่น, กิจกรรมของตัวแทนและนายหน้าประกันวินาศภัย, การประกันวินาศภัย
- 04** พักแรมและบริการด้านอาหาร เช่น โรงแรม รีสอร์ท และห้องชุด, การบริการด้านอาหารในภัตตาคาร/ร้านอาหาร, การบริการด้านอาหารบนแผงลอยและตลาด, การบริการด้านเครื่องดื่มที่มีแอลกอฮอล์เป็นหลักในร้าน, ลานตั้งค่ายพักแรมที่จอดรถพ่วงและที่ตั้งที่พักแบบเคลื่อนที่
- 05** การก่อสร้าง เช่น การก่อสร้างอาคารที่ไม่ใช่ที่พักอาศัย, การก่อสร้างอาคารที่พักอาศัย, การติดตั้งสิ่ง ก่อสร้างอื่น ๆ ซึ่งมิได้จัดประเภทไว้ในที่อื่น, กิจกรรมการก่อสร้างเฉพาะด้านอื่น ๆ ซึ่งมิได้จัดประเภทไว้ในที่อื่น และการติดตั้งไฟฟ้า

ตารางความต้องการแรงงาน จำแนกตามประเภทอุตสาหกรรม ไตรมาส 1 ปี 2567 และปี 2566

ประเภทอุตสาหกรรม	ไตรมาส 1		เปรียบเทียบกับช่วงเดียวกันปีก่อน
	ปี 66	ปี 67	
รวม	34,308	29,161	-5,147
A เกษตรกรรม การป่าไม้ และการประมง	337	132	205
B การทำเหมืองแร่ และเหมืองหิน	147	403	256
C การผลิต	22,336	17,295	-5,041
D ไฟฟ้า ก๊าซ ไอน้ำ และระบบการปรับอากาศ	10	23	13
E การจัดหา น้ำ การจัดการน้ำเสีย และของเสีย รวมถึงกิจกรรมที่เกี่ยวข้อง	18	4	-14
F การก่อสร้าง	969	778	-191
G การขายส่ง และการขายปลีก การซ่อมยานยนต์ และจักรยานยนต์	5,173	5,095	-78
H การขนส่ง และสถานที่เก็บสินค้า	1,899	569	-1,330
I ที่พักแรม และบริการด้านอาหาร	1,127	1,056	-71
J ข้อมูลข่าวสาร และการสื่อสาร	225	507	282
K กิจกรรมทางการเงิน และการประกันภัย	692	1,634	942
L กิจกรรมเกี่ยวกับข้อพิพาท	133	270	137
M กิจกรรมวิชาชีพ วิทยาศาสตร์ และกิจกรรมทางวิชาการ	473	372	-101
N กิจกรรมการบริการ และบริการสนับสนุน	89	58	-31
O การบริหารราชการ การป้องกันประเทศ และการประกันสังคมภาคบังคับ	314	331	17
P การศึกษา	37	7	-30
Q กิจกรรมด้านสุขภาพ และงานสังคมสงเคราะห์	117	536	419
R ศิลปะ ความบันเทิง และนันทนาการ	0	0	0
S กิจกรรมการบริการด้านอื่น ๆ	211	85	-126
T กิจกรรมการจ้างงานในครัวเรือน กิจกรรมการผลิตสินค้า และบริการที่ทำขึ้นเอง เพื่อใช้ในครัวเรือน ซึ่งไม่สามารถจำแนกกิจกรรมได้อย่างชัดเจน	1	6	5
U กิจกรรมขององค์การระหว่างประเทศและภาคีสมาชิก	0	0	0

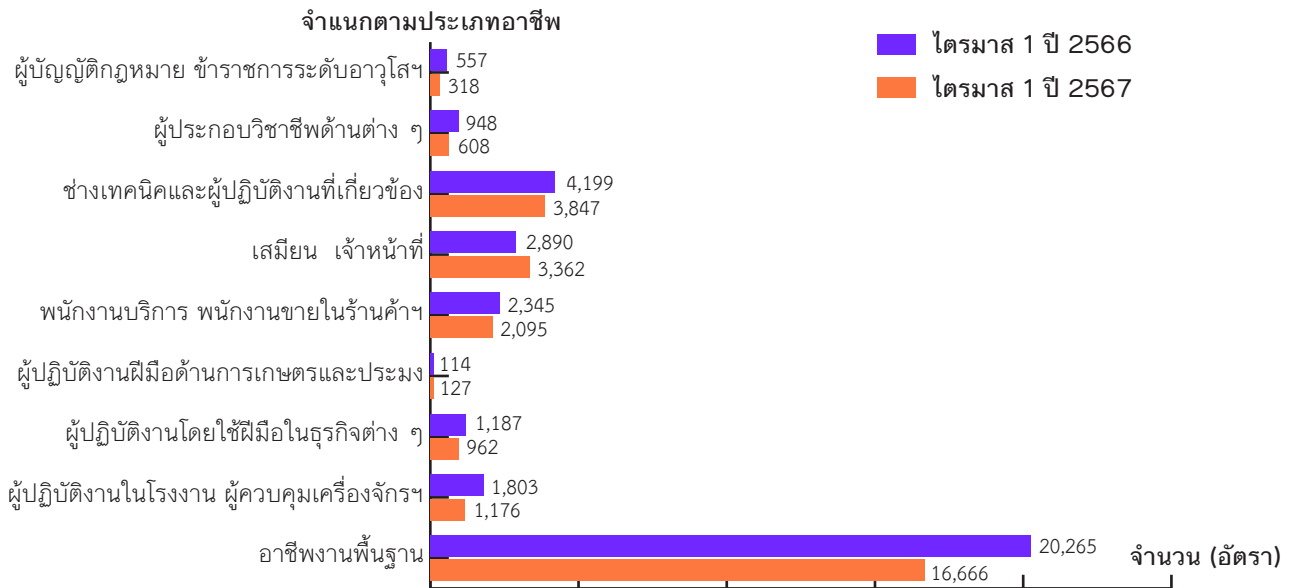
จากตาราง เมื่อเปรียบเทียบความต้องการแรงงานตามประเภทอุตสาหกรรมในไตรมาสที่ 1 ปี 2567 กับปี 2566 พบว่า

อุตสาหกรรมที่มีความต้องการแรงงานเพิ่มขึ้น ได้แก่ การขายส่งและการขายปลีก การซ่อมยานยนต์ และจักรยานยนต์, กิจกรรมทางการเงินและการประกันภัย, ที่พักแรมและบริการด้านอาหาร, การก่อสร้าง, กิจกรรมด้านสุขภาพและงานสังคมสงเคราะห์, ข้อมูลข่าวสารและการสื่อสาร, การทำเหมืองแร่ และเหมืองหิน, การบริหารราชการ การป้องกันประเทศ และการประกันสังคมภาคบังคับ, กิจกรรมเกี่ยวกับข้อพิพาท, ไฟฟ้า ก๊าซ ไอน้ำและระบบการปรับอากาศ, และศิลปะ ความบันเทิงและนันทนาการ

อุตสาหกรรมที่มีความต้องการแรงงานลดลง ได้แก่ การผลิต, การขนส่งและสถานที่เก็บสินค้า, กิจกรรมวิชาชีพ วิทยาศาสตร์และกิจกรรมทางวิชาการ, เกษตรกรรม การป่าไม้ และการประมง, กิจกรรมการบริการด้านอื่น ๆ, กิจกรรมการบริการและบริการสนับสนุน, การศึกษา, และการจัดหา น้ำ การจัดการน้ำเสียและของเสีย รวมถึงกิจกรรมที่เกี่ยวข้อง

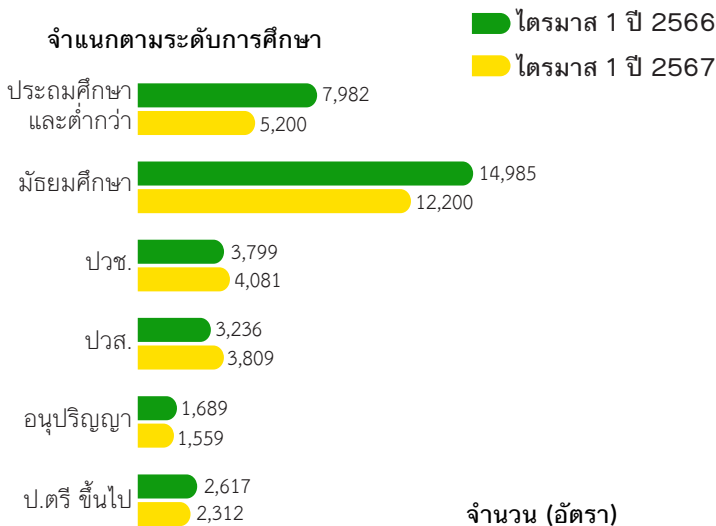
ส่วนอุตสาหกรรมศิลปะ ความบันเทิงและนันทนาการ และกิจกรรมขององค์การระหว่างประเทศและภาคีสมาชิก ไม่มีจำนวนความต้องการแรงงาน

แผนภูมิแสดงความต้องการแรงงาน จำแนกตามประเภทอาชีพ ไตรมาส 1 ปี 2567 และปี 2566



ประเภทอาชีพที่สถานประกอบการต้องการแรงงานมากที่สุด คือ **อาชีพงานพื้นฐาน** จำนวน 16,666 อัตรา คิดเป็นร้อยละ 57.15 (เช่น แรงงานในด้านการประกอบ, แรงงานทั่วไป, แรงงานด้านการผลิต, พนักงานจัดส่งสินค้า และแรงงานด้านการบรรจุ) รองลงมาได้แก่ช่างเทคนิคและผู้ปฏิบัติงานที่เกี่ยวข้องจำนวน 3,847 อัตรา (ร้อยละ 13.19) เสมียน เจ้าหน้าที่ จำนวน 3,362 อัตรา (ร้อยละ 11.53) พนักงานบริการ พนักงานขายในร้านค้าและตลาด จำนวน 2,095 อัตรา (ร้อยละ 7.18) และผู้ปฏิบัติงานในโรงงาน ผู้ควบคุมเครื่องจักรและผู้ปฏิบัติงานด้านการประกอบ จำนวน 1,176 อัตรา (ร้อยละ 4.03)

แผนภูมิแสดงความต้องการแรงงาน จำแนกตามระดับการศึกษา ไตรมาส 1 ปี 2567 และปี 2566

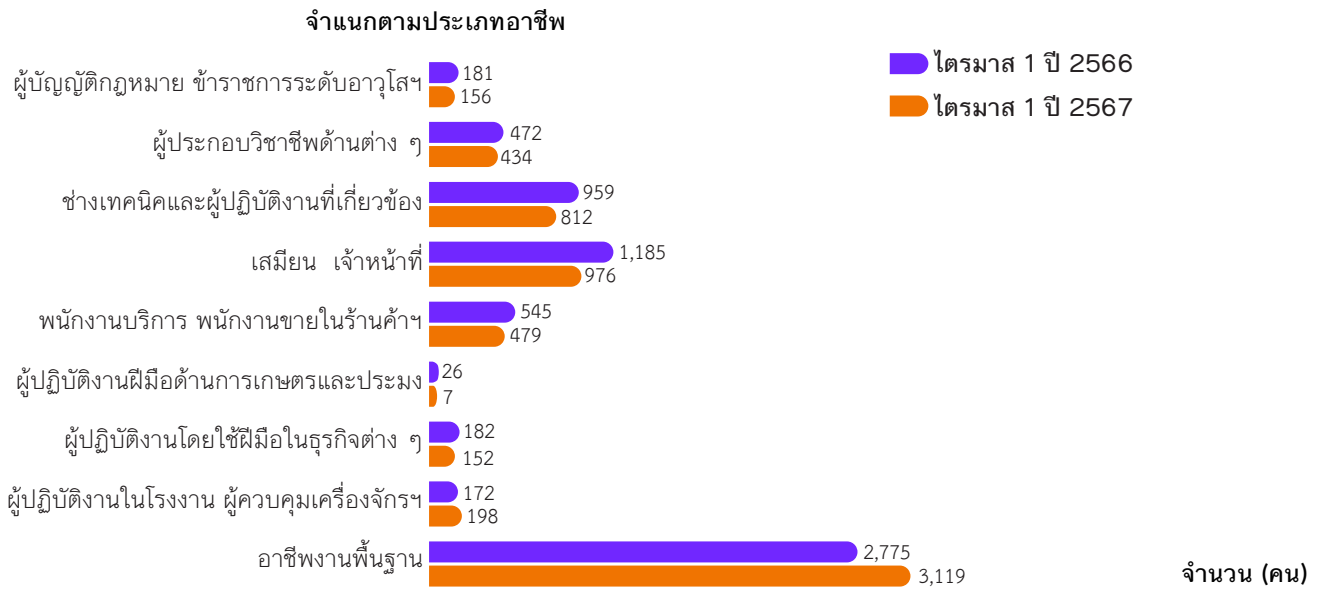


นายจ้าง/สถานประกอบการต้องการแรงงานที่จบการศึกษาระดับมัธยมศึกษา มากที่สุด คิดเป็นร้อยละ 41.84 รองลงมาคือ ระดับประถมศึกษาและต่ำกว่า ร้อยละ 17.83 ระดับปวช. ร้อยละ 13.99 ระดับปวส. ร้อยละ 12.06 ระดับปริญญาตรีขึ้นไป ร้อยละ 7.93 และระดับอนุปริญญา ร้อยละ 5.35 **เมื่อเปรียบเทียบกับช่วงเดียวกันปีก่อน พบว่า ความต้องการแรงงานระดับการศึกษา ระดับปวส.เพิ่มขึ้นมากที่สุด ร้อยละ 17.71** รองลงมาได้แก่ ระดับปวช. เพิ่มขึ้นร้อยละ 7.42 และความต้องการแรงงานระดับการศึกษาโดยระดับประถมศึกษาและต่ำกว่า ลดลงมากที่สุด ร้อยละ 34.85 รองลงมาได้แก่ ระดับมัธยมศึกษา และระดับปริญญาตรีขึ้นไป ลดลงร้อยละ 18.59 และ 11.65 ตามลำดับ

ผู้สมัครงาน

ผู้สมัครงานที่มาใช้บริการมีจำนวน 6,333 คน เป็นเพศชาย 2,533 คน เพศหญิง 3,800 คน เป็นผู้จบการศึกษาระดับมัธยมศึกษามากที่สุด จำนวน 2,235 คน คิดเป็นร้อยละ 35.29 รองลงมาคือ ระดับประถมศึกษาและต่ำกว่า ร้อยละ 26.97 ระดับปริญญาตรีขึ้นไป ร้อยละ 20.73 ระดับปวส. ร้อยละ 10.18 ระดับปวช. ร้อยละ 6.27 และระดับอนุปริญญา มีเพียงร้อยละ 0.55 **เมื่อเปรียบเทียบกับช่วงเดียวกันปีก่อน พบว่า ผู้สมัครงานลดลงร้อยละ 2.52**

แผนภูมิแสดงผู้สมัครงานมาใช้บริการ จำแนกตามประเภทอาชีพ ไตรมาส 1 ปี 2567 และปี 2566



จากแผนภูมิ เมื่อพิจารณาตามประเภทอาชีพจะเห็นได้ว่า **อาชีพอางานพื้นฐาน** มีจำนวนผู้มาสมัครงานมากที่สุด (เช่น แรงงานในด้านการผลิตต่าง ๆ แรงงานทั่วไป, แรงงานด้านการประกอบ, แรงงานด้านการผลิต, พนักงานจัดส่งสินค้า และผู้ขนส่งสินค้า) เมื่อเปรียบเทียบกับช่วงเดียวกันปีก่อน พบว่า ผู้สมัครงานเพิ่มขึ้น เกือบทุกประเภทอาชีพ ยกเว้น อาชีพอางานพื้นฐาน เสมียน เจ้าหน้าที่ ผู้ประกอบวิชาชีพด้านต่าง ๆ ช่างเทคนิคและผู้ปฏิบัติงานที่เกี่ยวข้อง และผู้ปฏิบัติงานฝีมือด้านการเกษตรและประมง (แปรรูปขั้นพื้นฐาน) และอาชีพผู้ปฏิบัติงานฝีมือด้านการเกษตรและประมง ที่มีจำนวนผู้สมัครงานลดลง

การบรรจุงาน

ผู้สมัครงานได้รับการบรรจุงานทั้งหมด จำนวน 4,360 คน เพศชาย 1,803 คน เพศหญิง 2,557 คน โดยเป็นการบรรจุงาน ในจังหวัดนครปฐม มากที่สุด ร้อยละ 24.24 ของผู้สมัครงานที่ได้รับการบรรจุงานทั้งหมด รองลงมาได้แก่ จังหวัดสมุทรสาคร ร้อยละ 16.90 จังหวัดกาญจนบุรีร้อยละ 13.83 เมื่อเปรียบเทียบกับช่วงเดียวกันปีก่อน พบว่า เกือบทุกจังหวัดที่มีจำนวนผู้ได้รับการบรรจุงานลดลง ยกเว้น จังหวัดกาญจนบุรี, สมุทรสงคราม และจังหวัดสมุทรสาคร ที่ได้รับการบรรจุงานเพิ่มขึ้น

โดยผู้ที่มีการศึกษาระดับมัธยมศึกษาได้รับการบรรจุงานมากที่สุด คิดเป็นร้อยละ 39.36 รองลงมาได้แก่ ระดับประถมศึกษา และต่ำกว่า ร้อยละ 34.43 ระดับปริญญาตรีขึ้นไป ร้อยละ 11.01 ระดับปวส. ร้อยละ 8.67 ระดับปวช. ร้อยละ 6.33 และระดับอนุปริญญา มีเพียง ร้อยละ 0.21

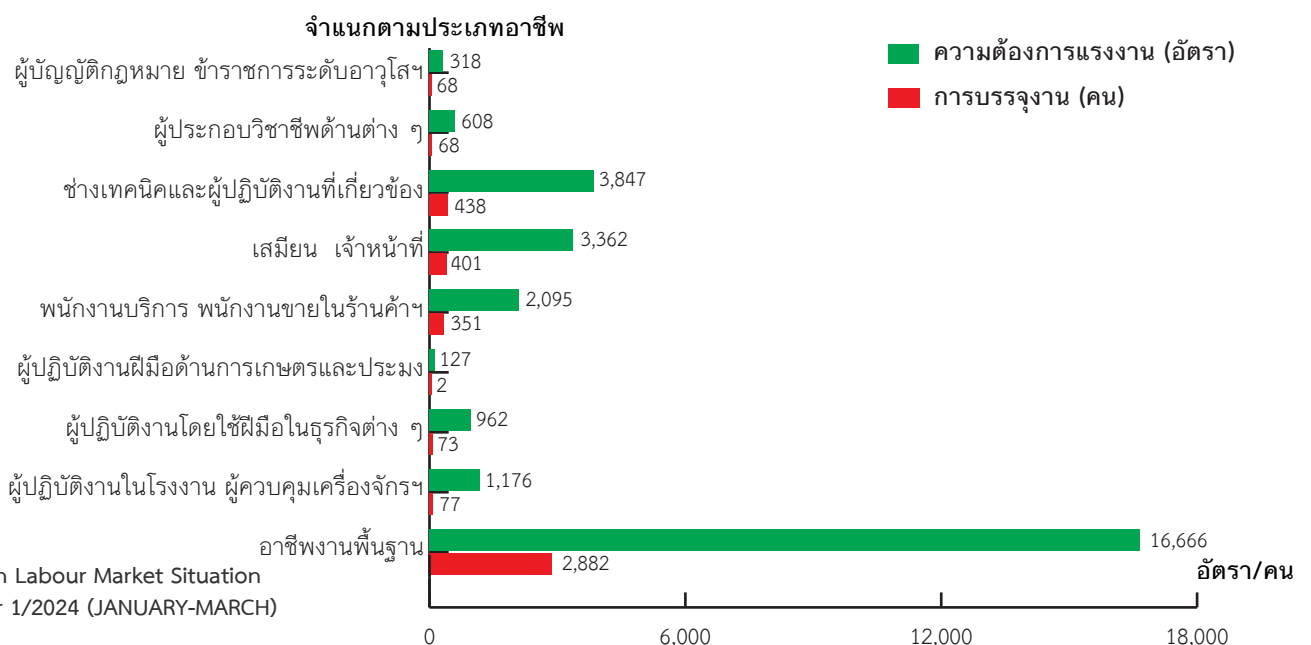


ตารางแสดงการบรรจุงาน จำแนกตามประเภทอุตสาหกรรม
ไตรมาส 1 ปี 2567

ประเภทอุตสาหกรรม	ตำแหน่งงาน (อัตรา)	การบรรจุงาน (คน)
A เกษตรกรรมการป่าไม้และการประมง	132	26
B การทำเหมืองแร่ และเหมืองหิน	403	9
C การผลิต	17,295	2,969
D ไฟฟ้า ก๊าซ ไอน้ำและระบบการปรับอากาศ	23	8
E การจัดหา น้ำ การจัดการน้ำเสียและของเสียรวมถึงกิจกรรมที่เกี่ยวข้อง	4	2
F การก่อสร้าง	778	44
G การขายส่งและการขายปลีก การซ่อมยานยนต์ และจักรยานยนต์	5,095	667
H การขนส่งและสถานที่เก็บสินค้า	569	63
I ที่พักแรมและบริการด้านอาหาร	1,056	167
J ข้อมูลข่าวสารและการสื่อสาร	507	6
K กิจกรรมทางการเงินและการประกันภัย	1,634	20
L กิจกรรมเกี่ยวกับอสังหาริมทรัพย์	270	16
M กิจกรรมวิชาชีพ วิทยาศาสตร์และกิจการทางวิชาการ	372	59
N กิจกรรมการบริหารและบริการสนับสนุน	58	23
O การบริหารราชการการป้องกันประเทศฯ	331	172
P การศึกษา	7	5
Q กิจกรรมด้านสุขภาพและงานสังคมสงเคราะห์	536	37
R ศิลปะ ความบันเทิงและนันทนาการ	0	0
S กิจกรรมการบริการด้านอื่น ๆ	85	30
T กิจกรรมการจ้างงานในครัวเรือน ฯลฯ	6	2
U กิจกรรมขององค์การระหว่างประเทศและภาคีสมาชิก	0	0

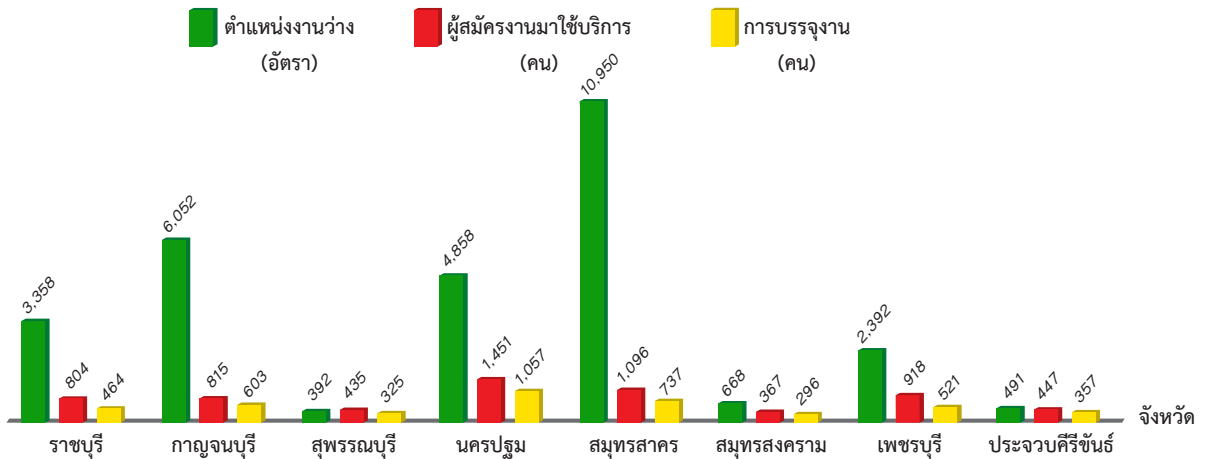
อุตสาหกรรมที่มีการบรรจุงานมากที่สุด ได้แก่ อุตสาหกรรมการผลิต มีการบรรจุงาน จำนวน 2,787 คน คิดเป็นร้อยละ 63.92 รองลงมาคือ การขายส่งและการขายปลีก การซ่อมยานยนต์ และจักรยานยนต์ จำนวน 622 คน (ร้อยละ 14.27) การบริหารราชการการป้องกันประเทศ และการประกันสังคมภาคบังคับจำนวน 273 คน (ร้อยละ 6.26) ที่พักแรมและบริการด้านอาหาร จำนวน 172 คน (ร้อยละ 3.94) และกิจกรรมวิชาชีพ วิทยาศาสตร์และกิจการทางวิชาการ จำนวน 109 คน (ร้อยละ 2.50)

แผนภูมิแสดงความต้องการแรงงาน และการบรรจุงาน จำแนกตามอาชีพ
ไตรมาส 1 ปี 2567



เมื่อพิจารณาตามประเภทอาชีพ พบว่า อาชีพงานพื้นฐานมีการบรรจุงานมากที่สุด จำนวน 16,666 คน คิดเป็นร้อยละ 57.15 (เช่น แรงงานในด้านการผลิตต่าง ๆ แรงงานทั่วไป, แรงงานด้านการผลิต, แรงงานด้านการประกอบ, พนักงานจัดส่งสินค้า และแรงงานบรรจุ) รองลงมาคือ ช่างเทคนิคและผู้ปฏิบัติงานที่เกี่ยวข้อง จำนวน 3,847 คน (ร้อยละ 13.19) เสมียนเจ้าหน้าที่ จำนวน 3,362 คน (ร้อยละ 11.53) พนักงานบริการ พนักงานขายในร้านค้าและตลาด จำนวน 2,095 คน (ร้อยละ 7.18) และอาชีพผู้ปฏิบัติงานในโรงงาน ผู้ควบคุมเครื่องจักรและผู้ปฏิบัติงานด้านประกอบ จำนวน 1,176 คน (ร้อยละ 4.03)

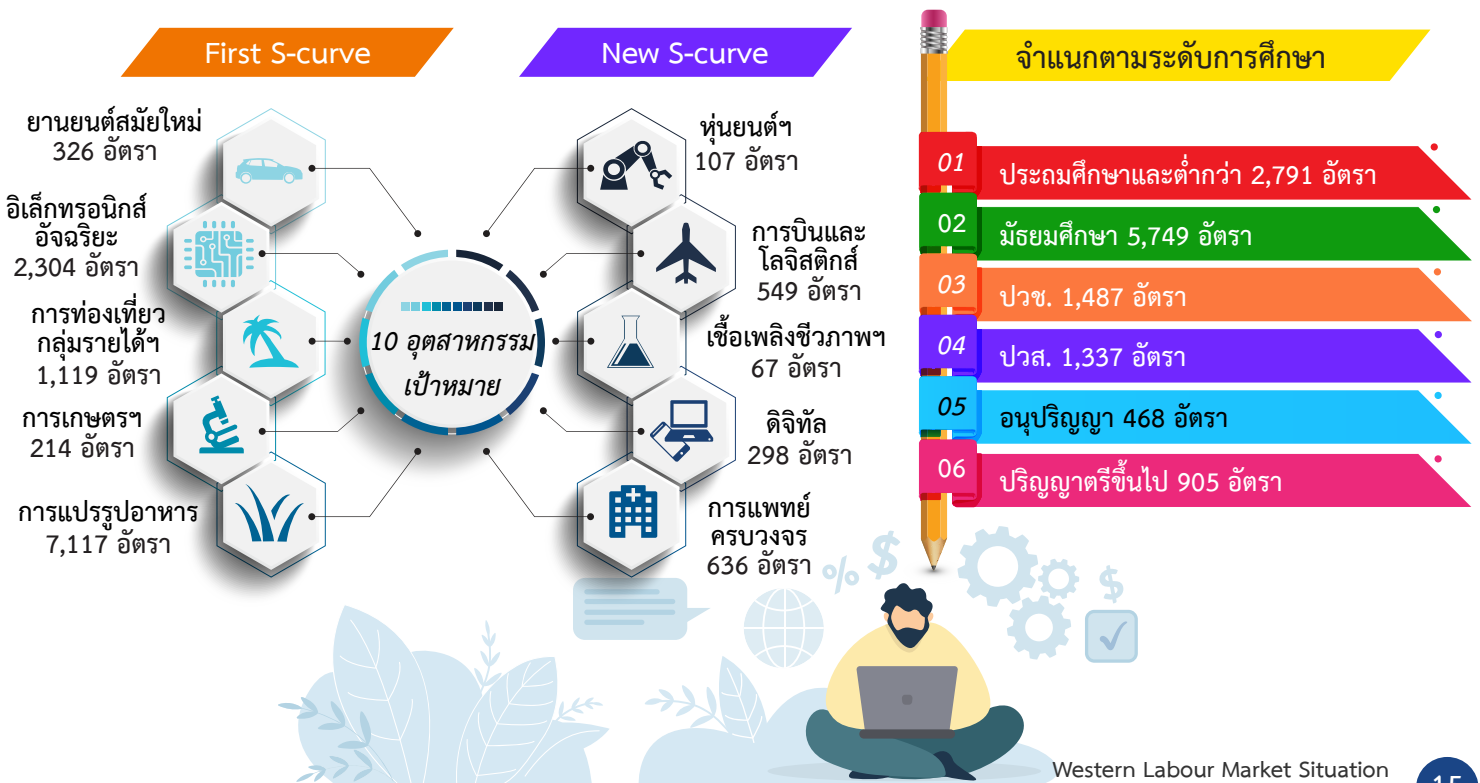
แผนภูมิแสดงความต้องการแรงงาน ผู้สมัครงานมาใช้บริการ และการบรรจุงาน จำแนกรายจังหวัด ไตรมาส 1 ปี 2567



ที่มา : ระบบให้บริการประชาชน (e-service.doe.go.th) ผ่านระบบ Single Sign on ของกรมการจัดหางาน

ความต้องการแรงงานใน 10 อุตสาหกรรมเป้าหมาย

ไตรมาส 1 (ม.ค.-มี.ค.) ปี 2567 ภาคตะวันตกมีความต้องการแรงงานใน 10 อุตสาหกรรมเป้าหมาย จำนวน 12,737 อัตรา ลดลงร้อยละ 22.77 จากไตรมาสก่อน และลดลงร้อยละ 22.89 จากช่วงเดียวกันปีก่อน โดยในภาพรวมพบว่า อุตสาหกรรมการแปรรูปอาหาร มีความต้องการมากที่สุด จำนวน 7,117 อัตรา (ร้อยละ 55.88) รองลงมา ได้แก่ อุตสาหกรรมอิเล็กทรอนิกส์อัจฉริยะ จำนวน 2,304 อัตรา (ร้อยละ 18.09) อุตสาหกรรมการท่องเที่ยวกลุ่มรายได้และการท่องเที่ยวเชิงสุขภาพ จำนวน 1,119 อัตรา (ร้อยละ 8.79)





ในส่วนของผู้ประกอบการ First S-curve พบว่า ผู้ประกอบการแปรรูปอาหาร มีความต้องการแรงงานมากที่สุด โดยอยู่ในจังหวัดนครปฐมมากที่สุด และอยู่ในประเภทกิจการการผลิตปลาบรรจุกระป๋อง มากที่สุด รองลงมา ได้แก่ ผู้ประกอบการอิเล็กทรอนิกส์อัจฉริยะ และผู้ประกอบการเกษตรและเทคโนโลยีชีวภาพ โดยต้องการแรงงานที่มีการศึกษาระดับมัธยมศึกษามากที่สุด ในทุกกลุ่มผู้ประกอบการ

ผู้ประกอบการ New S-curve พบว่า ผู้ประกอบการแพทย์ครบวงจร ต้องการแรงงานมากที่สุด โดยอยู่ในจังหวัดสมุทรสาครมากที่สุด และอยู่ในประเภทกิจการกิจกรรมโรงพยาบาล มากที่สุด รองลงมา ได้แก่ ผู้ประกอบการการบินและโลจิสติกส์ และผู้ประกอบการดิจิทัล โดยต้องการแรงงานที่มีการศึกษาระดับมัธยมศึกษา มากที่สุด ในทุกกลุ่มผู้ประกอบการ

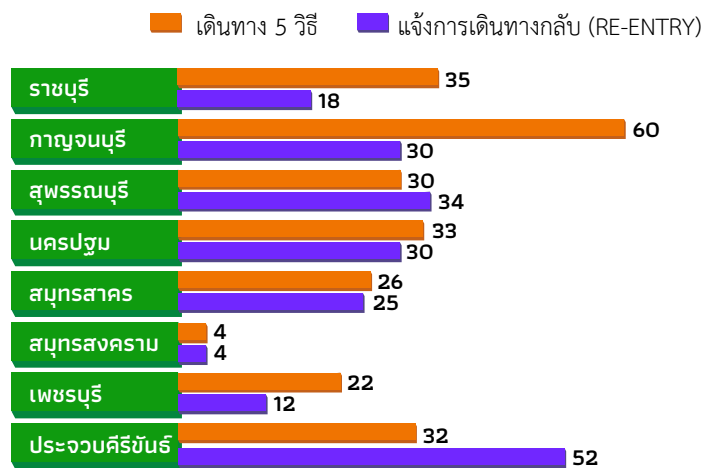
เมื่อพิจารณาเป็นรายจังหวัด พบว่า จังหวัดสมุทรสาคร มีความต้องการแรงงานมากที่สุด จำนวน 4,271 อัตรา คิดเป็นร้อยละ 33.53 ของตำแหน่งงาน 10 ผู้ประกอบการเป้าหมายทั้งหมด รองลงมา ได้แก่ นครปฐม จำนวน 3,197 อัตรา (ร้อยละ 25.10) จังหวัดกาญจนบุรี จำนวน 2,109 อัตรา (ร้อยละ 16.56) เพชรบุรี จำนวน 1,545 อัตรา (ร้อยละ 12.13)

ที่มา : ระบบให้บริการประชาชน (e-service.doe.go.th) ผ่านระบบ Single sign On ของกรมการจัดหางาน

การเดินทางไปทำงานในต่างประเทศ

ภาคตะวันตกมีแรงงานได้รับอนุญาตให้เดินทางไปทำงานในต่างประเทศ จำนวน 447 คน หรือร้อยละ 1.94 ของแรงงานที่เดินทางไปทำงานต่างประเทศทั้งหมด เพิ่มขึ้นจากช่วงเดียวกันปีก่อน ร้อยละ 76.68 เป็นเพศชาย ร้อยละ 76.42 เพศหญิง ร้อยละ 23.58 เดินทางไปทำงานโดย Re-entry มากที่สุดร้อยละ 45.86 รองลงมาคือ บริษัทจัดหางาน จัดส่ง ร้อยละ 24.83 นายจ้างพาลูกจ้างไปทำงาน ร้อยละ 12.98 และเดินทางด้วยตนเอง ร้อยละ 8.05

การเดินทางทุกประเภท ไตรมาส 1 ปี 2566 จำนวน 404 คน
 การเดินทางทุกประเภท ไตรมาส 1 ปี 2567 จำนวน 447 คน เพิ่มขึ้น 10.64%



ที่มา : สำนักบริหารแรงงานไทยไปต่างประเทศ กรมการจัดหางาน

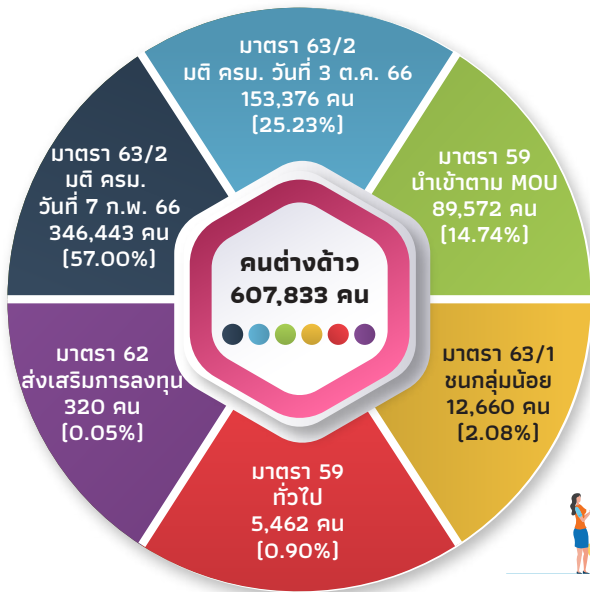
ประเทศที่มีผู้เดินทางไปทำงานมากที่สุด 5 อันดับแรก



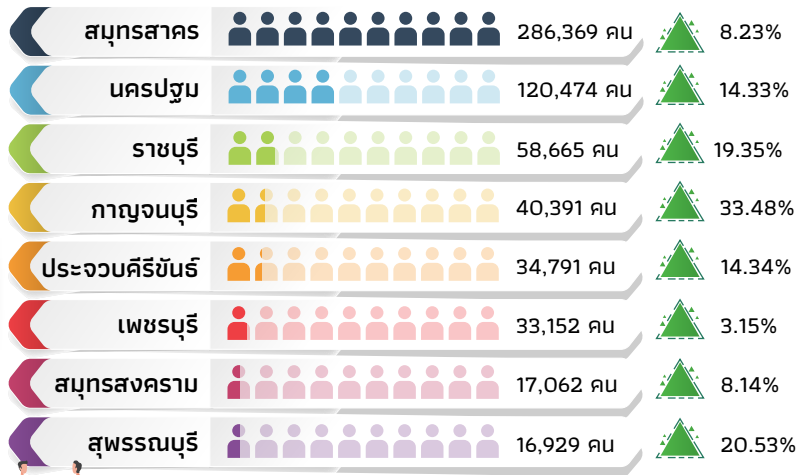
การทำงานของคนต่างด้าว

จากข้อมูลของสำนักบริหารแรงงานต่างด้าว ไตรมาส 1 (ม.ค.-มี.ค.) ปี 2567 (ณ เดือนมีนาคม 2567) มีจำนวนแรงงานต่างด้าว ประมาณ 6.10 แสนคน เป็นแรงงานต่างด้าวตามมติครม. เมื่อมติครม.วันที่ 7 กุมภาพันธ์ 2566 มากที่สุด จำนวน 346,443 คน คิดเป็นร้อยละ 57.00 ของจำนวนแรงงานต่างด้าวคงเหลือทั้งหมด รองลงมา ได้แก่ แรงงานต่างด้าวตามมติครม. เมื่อมติครม.วันที่ 3 ตุลาคม 2566 ร้อยละ 25.23 นำเข้า (MOU) ร้อยละ 14.74 ชนกลุ่มน้อย ร้อยละ 2.08 ชั่วคราวทั่วไป ร้อยละ 0.90 และส่งเสริมการลงทุน BOI ร้อยละ 0.05 เมื่อเปรียบเทียบกับช่วงเดียวกันปีก่อน พบว่า จำนวนแรงงานต่างด้าวลดลงร้อยละ 0.33

จำนวนคนต่างตัวคงเหลือ จำแนกตามประเภทการอนุญาตให้ทำงาน



จำนวนคนต่างตัวคงเหลือ จำแนกรายจังหวัด



เปรียบเทียบช่วงเดียวกันปีก่อน
เพิ่มขึ้น ลดลง

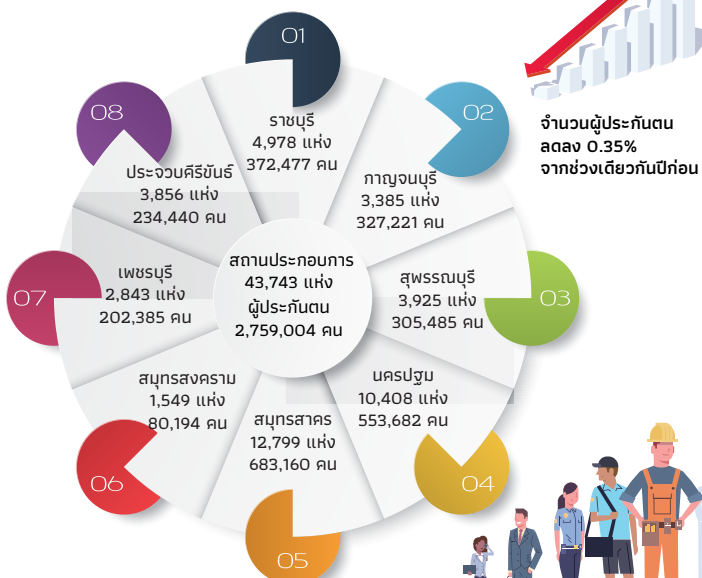
ที่มา : สำนักบริหารแรงงานต่างด้าว

สถานประกอบการในระบบประกันสังคม

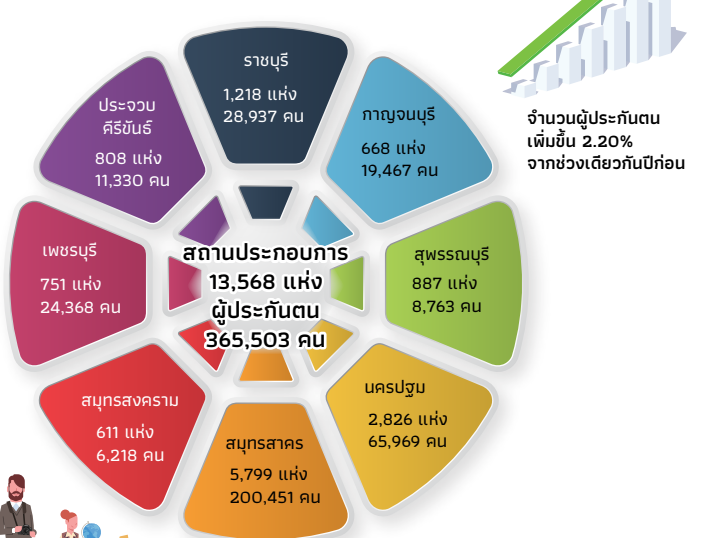
สถานประกอบการใน 8 จังหวัดภาคตะวันตกอยู่ในระบบประกันสังคม จำนวน 43,743 แห่ง เมื่อเปรียบเทียบกับไตรมาส 1 (ม.ค.-มี.ค.) ปี 2566 เพิ่มขึ้นร้อยละ 1.84 และจำนวนผู้ประกอบการที่ขึ้นทะเบียนในระบบประกันสังคมมากที่สุด ร้อยละ 29.26 รองลงมาได้แก่ นครปฐม ร้อยละ 23.79 และราชบุรี ร้อยละ 11.38

ในส่วนของผู้ประกอบการ พบว่า จังหวัดสมุทรสาครมีลูกจ้างขึ้นทะเบียนเป็นผู้ประกันตน มากที่สุด ร้อยละ 24.76 รองลงมาคือ จังหวัดนครปฐม ร้อยละ 20.07 จังหวัดราชบุรี ร้อยละ 13.50

จำนวนสถานประกอบการ และผู้ประกอบการคงเหลือ ณ เดือนมีนาคม 2567



แรงงานต่างตัวที่อยู่ในระบบประกันสังคมคงเหลือ ณ เดือนมีนาคม 2567



ที่มา : สำนักงานประกันสังคมจังหวัด

สำรวจความต้องการแรงงาน ไตรมาส 1/67 และ 3 ทักษะที่ตลาดแรงงานต้องการสูงสุด

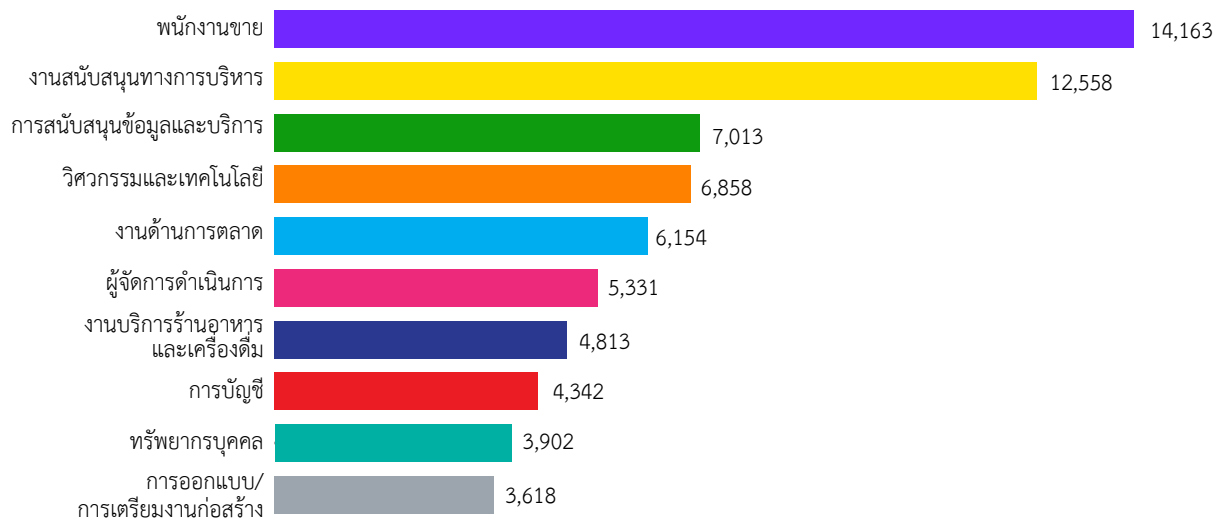


ทีมวิจัย “โครงการวิเคราะห์การประกาศหางานออนไลน์” ของทีดีอาร์ไอ ได้พัฒนาระบบติดตามการจ้างงานในประเทศไทย โดยใช้ Big Data และการวิเคราะห์ด้วยปัญญาประดิษฐ์ (AI) ที่ได้พัฒนาต่อยอดจากโครงการการจัดทำฐานข้อมูลความต้องการทักษะแรงงานด้วย Big Data เพื่อส่งเสริมการปฏิรูปการศึกษาที่สนับสนุนโดยกองทุนพัฒนาเทคโนโลยีเพื่อการศึกษา กระทรวงศึกษาธิการ เมื่อปี 2561 โครงการนี้มีจุดประสงค์เพื่อวิเคราะห์ความต้องการแรงงานและทักษะต่าง ๆ ที่นายจ้างต้องการ ซึ่งเปลี่ยนแปลงไปอย่างรวดเร็วตามสภาวะทางเศรษฐกิจและเทคโนโลยี

ไตรมาส 1 ปี 2567 การประกาศหางานวุฒิปริญญาตรี ยังคงครองแชมป์มากที่สุด

จากการวิเคราะห์ข้อมูลประกาศรับสมัครงานออนไลน์ในช่วงไตรมาส 1 ปี 2567 พบว่า มีการประกาศรับสมัครงานทั้งหมด 139,393 อัตรา วุฒิการศึกษาในระดับปริญญาตรี ประกาศรับสมัครงานสูงสุด จำนวน 56,737 อัตรา (ร้อยละ 40.7) รองลงมาได้แก่ ระดับปวช. จำนวน 11,037 อัตรา (ร้อยละ 7.9) ระดับปวส. จำนวน 8,361 อัตรา (ร้อยละ 6.0) ระดับมัธยมปลาย จำนวน 7,571 อัตรา (ร้อยละ 5.6) ไม่จำกัดวุฒิการศึกษา จำนวน 2,526 อัตรา (ร้อยละ 1.8) ระดับมัธยมศึกษาตอนต้น จำนวน 1,041 อัตรา (ร้อยละ 0.7) สูงกว่าปริญญาตรี จำนวน 541 อัตรา (ร้อยละ 0.4)

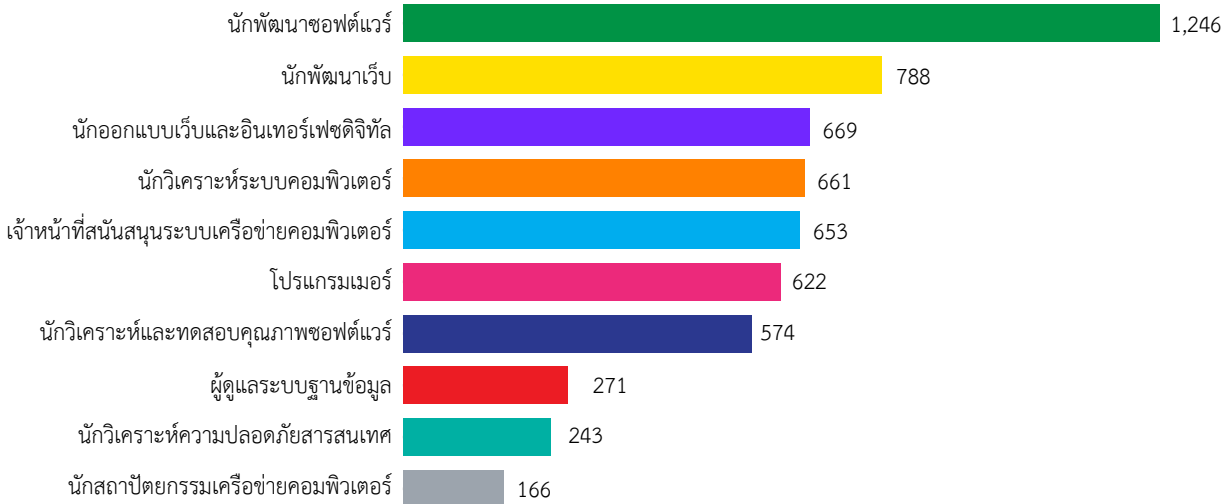
10 กลุ่มอาชีพที่มีจำนวนประกาศรับสมัครงาน มากที่สุด



เมื่อจำแนกตามกลุ่มอาชีพ พบว่า 10 กลุ่มอาชีพที่มีการประกาศรับสมัครงาน จะเน้นในกลุ่มบริการ การสนับสนุนทางการบริหาร การตลาด และการขาย เป็นลำดับแรก ๆ ตามด้วยกลุ่มอาชีพที่ใช้ทักษะเฉพาะ เช่น กลุ่มอาชีพวิศวกรรม ผู้จัดการ การบัญชี ทรัพยากรบุคคล และการออกแบบก่อสร้าง โดยจะครอบคลุมทุกกลุ่มอาชีพในทุกหมวดอุตสาหกรรม

5 กลุ่มอาชีพแรกที่มีการประกาศรับสมัครงานมากที่สุด ใน 8 จังหวัดภาคตะวันตก ซึ่งได้แก่ จังหวัดราชบุรี จังหวัดกาญจนบุรี จังหวัดสุพรรณบุรี จังหวัดนครปฐม จังหวัดสมุทรสาคร จังหวัดสมุทรสงคราม จังหวัดเพชรบุรี และจังหวัดประจวบคีรีขันธ์ คือ 1) กลุ่มอาชีพพนักงานขาย 2) กลุ่มอาชีพผู้สนับสนุนทางการบริหาร 3) กลุ่มอาชีพทางการผลิต 4) กลุ่มอาชีพผู้จัดการดำเนินการ และ 5) กลุ่มอาชีพงานด้านการตลาด

10 อาชีพกลุ่มไอที ที่มีการประกาศหางานมากที่สุด



เมื่อจำแนกทักษะเฉพาะเจาะจงของตำแหน่งงานในกลุ่มอาชีพไอที พบว่า ทักษะส่วนใหญ่ที่ต้องการ จะเป็น ภาษาโปรแกรม และ Framework ของภาษาโปรแกรม โดย 5 ทักษะแรกที่พบมากที่สุดดังนี้ 1) ทักษะภาษา JavaScript ร้อยละ 16.7 2) ทักษะภาษา Java ร้อยละ 12.3 3) ทักษะภาษา SQL ร้อยละ 12.2 4) ทักษะ Cascading Style Sheets (CSS) ร้อยละ 11.2 5) ทักษะ HyperText Markup Language (HTML) ร้อยละ 10.8

3 ทักษะที่เป็นที่ต้องการของตลาดแรงงานสูงสุด

การวิเคราะห์ทักษะต่าง ๆ จากประกาศหางานอ้างอิงฐานข้อมูลทักษะจากฐานข้อมูล Light cast ซึ่งเป็นองค์กรชั้นนำในต่างประเทศที่เชี่ยวชาญด้านการวิเคราะห์ตำแหน่งงานและแนวโน้มตลาดแรงงาน ผลการวิเคราะห์พบว่า 3 ทักษะแรกที่ตลาดแรงงานต้องการมากที่สุด คือ 1) ทักษะภาษาอังกฤษ 2) ทักษะการสื่อสาร และ 3) ทักษะการแก้ปัญหา

ซึ่งสอดคล้องกับผลการศึกษาในโครงการศึกษาทิศทางตลาดแรงงานไทยในอนาคต ปี 2567 ของอุตสาหกรรม การท่องเที่ยว กรณีศึกษาการขายสินค้าเพื่อการท่องเที่ยว ของศูนย์บริหารข้อมูลตลาดแรงงานภาคตะวันตก พบว่า ทักษะหรือสมรรถนะที่นายจ้างต้องการจากลูกจ้างสอดคล้องกับทักษะที่กล่าวถึงทั้ง 3 ทักษะ ซึ่งคงไม่เฉพาะแต่อุตสาหกรรม การท่องเที่ยวเท่านั้นที่นายจ้างต้องการทักษะเหล่านั้น โดยเฉพาะทักษะด้านภาษา และการสื่อสาร ซึ่งเป็นสิ่งจำเป็น ที่ต้องมีในการทำงาน ดังนั้น ผู้ที่กำลังเข้าสู่ตลาดแรงงาน ไม่ว่าจะคุณกำลังคิดจะเปลี่ยนงานใหม่ หรือกำลังมองหา งาน ควรต้องให้ความสำคัญกับทักษะเหล่านี้ เพื่อเพิ่มโอกาสในการได้งาน และพัฒนาตนเองในการทำงานต่อไป

ศูนย์บริหารข้อมูลตลาดแรงงานภาคตะวันตก ได้นำเสนอบทความของ TDRI เกี่ยวกับการวิเคราะห์และสำรวจ ความต้องการแรงงาน และทักษะต่าง ๆ ที่นายจ้างต้องการมาอย่างต่อเนื่อง หวังเป็นอย่างยิ่งว่าผลการสำรวจนี้จะเป็น ประโยชน์ต่อผู้ที่สนใจ และสามารถเตรียมความพร้อมให้กับผู้ที่กำลังจะเข้าสู่ตลาดแรงงานได้อย่างมั่นใจยิ่งขึ้น

ที่มา : <http://tdri.or.th> โดย ดร.ทศพล ป้อมสุวรรณ วิจิตร เขียววิชพันธุ์ นรินทร์ ธนนิธภาพร และฐิติรัตน์ สิริราช ทีม Big Data สถาบันวิจัยเพื่อการพัฒนาประเทศไทย
 คัดย่อโดย : ศูนย์บริหารข้อมูลตลาดแรงงานภาคตะวันตก





บริการข้อมูลข่าวสารตลาดแรงงานผ่านเว็บไซต์

www.doe.go.th

- 01 » บริการข้อมูลข่าวสารตลาดแรงงาน [LMI] <http://www.doe.go.th/lmia>
บริการข้อมูล ข่าวสารตลาดแรงงานสถานการณ์ตลาดแรงงาน และข้อมูลงานวิจัย
- 02 » การจัดหางานในประเทศ <https://thaimengaantam.doe.go.th>
บริการข้อมูลตำแหน่งงาน และผู้สมัครงาน สำหรับนายจ้างสถานประกอบการและคนหางาน
- 03 » บริการส่งเสริมการมีงานทำ เน้นแวนอาชีพ <http://www.doe.go.th/vgnew>
บริการข้อมูลเน้นแวนอาชีพ ข้อมูลการประกอบอาชีพอิสระ การรับงานไปทำที่บ้าน และศูนย์ข้อมูลอาชีพ
- 04 » บริการข้อมูลการไปทำงานต่างประเทศ <http://www.doe.go.th/overseas>
บริการข้อมูลการไปทำงานต่างประเทศ ข้อแนะนำ ข้อควรรู้ก่อนเดินทางไปทำงานต่างประเทศ
- 05 » บริการเกี่ยวกับการตรวจและคุ้มครอง <http://www.doe.go.th/ipd>
บริการงานทะเบียนและตรวจสอบบริษัทจัดหางานในประเทศ และรับเรื่องร้องทุกข์เกี่ยวกับการจัดหางาน
- 06 » บริการเกี่ยวกับการจัดระบบแรงงานต่างด้าว <http://www.doe.go.th/alien>
บริการพิจารณาอนุญาตการทำงานของคนต่างด้าวดูแลตรวจสอบ ควบคุมให้เป็นไปตามกฎหมาย
- 07 » ระบบบริการประชาชน <http://e-service.doe.go.th>

ช่องทางการติดต่อ ศูนย์บริการข้อมูลตลาดแรงงานภาคตะวันตก



- www.doe.go.th/lmi_ratchaburi
- www.facebook.com/LMIWestern
- Youtube ช่อง “Western LMI Station”
- TikTok ช่อง @Western LMI Station
- อีเมล lm_rbr@doe.go.th
- รายการวิทยุ “เพื่อนแรงงาน” สวท. AM 1593 Khz
ทุกวันพุธ เวลา 15.00 -15.30 น.

ศูนย์บริการข้อมูลตลาดแรงงานภาคตะวันตก
ที่อยู่ : ศาลากลางจังหวัดราชบุรี (หลังเก่า) ชั้น 1
ตำบลหน้าเมือง อำเภอเมือง จังหวัดราชบุรี 70000
โทรศัพท์ 0 3232 6458 โทรสาร 0 3232 6082