



สถานการณ์ตลาดแรงงานภาคตะวันออกเฉียงเหนือ ไตรมาสที่ 1 (มกราคม – มีนาคม) ปี 2567

ภาวะเศรษฐกิจภาคตะวันออกเฉียงเหนือ ไตรมาสที่ 1 ปี 2567
หดตัวจากไตรมาสก่อน ตามการใช้จ่ายในหมวดสินค้าคงทนที่หดตัวต่อเนื่อง
และสินค้าอุปโภคบริโภคที่กลับมาหดตัว

- ❖ ผู้มีงานทำ 8.93 ล้านคน **ลดลง**จากช่วงเดียวกันของปีก่อน ร้อยละ 1.79
- ❖ ผู้ว่างงาน 9.36 หมื่นคน คิดเป็นอัตราการว่างงาน ร้อยละ 1.0
เพิ่มขึ้นจากช่วงเดียวกันของปีก่อน ร้อยละ 48.21

- + ความต้องการแรงงาน จำนวน 29,978 อัตรา **ลดลง**จากช่วงเดียวกัน
ของปีก่อน ร้อยละ 22.20
- + มีการบรรจุงาน จำนวน 8,770 คน **ลดลง**จากช่วงเดียวกันของปีก่อน
ร้อยละ 15.73





**วิสัยทัศน์กระทรวงแรงงาน
แรงงานมีศักยภาพสูง มีงานทำ
และมีหลักประกันทางสังคมที่ดี**

**วิสัยทัศน์กรมการจัดหางาน
“กำลังแรงงานมีงานทำอย่างมีศักยภาพถ้วนหน้า ทุกช่วงวัย
ภายในปี 2570”**

บทบรรณาธิการ.....	1
สารบัญ.....	1
บทสรุปผู้บริหาร.....	2
สถานการณ์เศรษฐกิจ.....	3
สถานการณ์ตลาดแรงงานภาคตะวันออกเฉียงเหนือ	
ไตรมาสที่ 1 ปี 2567.....	4
• ภาวะการทำงานของประชากรและการว่างงาน.....	4
• ภาวะการมีงานทำ.....	5
• การว่างงาน.....	8
• ผู้เสมือนว่างงาน.....	9
ความต้องการแรงงานผ่านบริการจัดหางาน	
โดยรัฐและเอกชน (บริษัทจัดหางาน 12 แห่ง).....	10
• ความต้องการแรงงาน.....	10
• ผู้สมัครงานมาใช้บริการ.....	13
• การบรรจุงาน.....	15
การไปทำงานต่างประเทศ.....	17
การทำงานของคนต่างด้าว.....	19
บทความที่น่าสนใจ.....	20
• เทรนด์การทำงานที่องค์กรและพนักงานต้องเตรียมตัวให้พร้อมในปี 2024.....	20



ภาวะเศรษฐกิจภาคตะวันออกเฉียงเหนือ ในไตรมาสที่ 1 ปี 2567 หดตัวจากไตรมาสก่อน ตามการใช้จ่ายในหมวดสินค้าคงทนที่หดตัวต่อเนื่อง และสินค้าอุปโภคบริโภคที่กลับมาหดตัวหลังเร่งใช้จ่ายในช่วงวันหยุดพิเศษปลายปีก่อน ขณะที่รายได้เกษตรกรกลับมาขยายตัวจากปัจจัยด้านราคาช่วยพยุงการบริโภคเล็กน้อย และภาคบริการท่องเที่ยวขยายตัวต่อเนื่อง ตามการจัดกิจกรรมส่งเสริมการท่องเที่ยวที่มีขนาดงานใหญ่และผู้ร่วมงานมากขึ้น

แนวโน้มเศรษฐกิจภาคตะวันออกเฉียงเหนือ ไตรมาสที่ 2 ปี 2567 คาดว่า ขยายตัวได้เล็กน้อย จากปัจจัยพิเศษช่วงเทศกาลสงกรานต์ ช่วยกระตุ้นการบริโภคสินค้าในชีวิตประจำวัน และภาคบริการท่องเที่ยวขยายตัว โดยเฉพาะในพื้นที่จังหวัดหลัก และจังหวัดท่องเที่ยว รวมถึงผลการประกาศใช้ พ.ร.บ. งบประมาณประจำปี 2567 ช่วยกระตุ้นการใช้จ่ายของภาครัฐเพิ่มขึ้น อย่างไรก็ตาม กำลังซื้อฐานรากที่ยังอ่อนแอ ค่าครองชีพและภาระหนี้ที่อยู่ในระดับสูงยังเป็นปัจจัยกดดันการฟื้นตัวของภาคเอกชน

สถานการณ์ตลาดแรงงานภาคตะวันออกเฉียงเหนือ ไตรมาสที่ 1 ปี 2567 มีจำนวนผู้มีงานทำ 8.93 ล้านคน ลดลงจากช่วงเดียวกันของปีก่อน ร้อยละ 1.63 มีผู้ว่างงาน 9.36 หมื่นคน คิดเป็นอัตราว่างงานร้อยละ 1.0 ซึ่งเมื่อเทียบกับช่วงเดียวกันของปีก่อนพบว่า ผู้ว่างงาน เพิ่มขึ้นร้อยละ 48.21

ความต้องการแรงงานผ่านบริการจัดหางานโดยรัฐและเอกชน (บริษัทจัดหางาน 12 แห่ง) มีความต้องการแรงงานจำนวน 29,978 อัตรา มีผู้สมัครงานมาใช้บริการ จำนวน 13,134 คน และได้รับการบรรจุงาน จำนวน 8,770 คน เมื่อเปรียบเทียบกับช่วงเดียวกันของปีก่อน พบว่า ความต้องการแรงงาน ลดลงร้อยละ 22.20 ผู้สมัครงานมาใช้บริการ ลดลงร้อยละ 12.04 และการบรรจุงาน ลดลงร้อยละ 15.73

ผู้ที่ได้รับอนุญาตให้เดินทางไปทำงานต่างประเทศ (เฉพาะ 5 วิธีการเดินทาง) จำนวน 7,822 คน ลดลงจากช่วงเดียวกันของปีก่อน ร้อยละ 14.00 ส่วนใหญ่เป็นแรงงานที่บริษัทจัดหางานจัดส่ง ร้อยละ 68.35 สำหรับประเทศที่แรงงานไปทำงานมากที่สุด ได้แก่ ไต้หวัน เกาหลีใต้ ญี่ปุ่น นิวซีแลนด์ และประเทศอเมริกา

จากข้อมูลของสำนักบริหารแรงงานต่างด้าว กรมการจัดหางาน เดือนมีนาคม ปี 2567 พบว่า คนต่างด้าวที่ได้รับอนุญาตทำงานคงเหลือภาคตะวันออกเฉียงเหนือ มีจำนวนทั้งสิ้น 70,532 คน เพิ่มขึ้นจากช่วงเดียวกันของปีก่อน ร้อยละ 21.43 โดยส่วนใหญ่เป็นแรงงานต่างด้าวประเภททั่วไป ร้อยละ 91.65

โทรศัพท์ 0-4323-9016, 0-4323-4752

โทรสาร 0-4323-9016

E-Mail: lm_kkn@doe.go.th

เว็บไซต์ <http://www.doe.go.th/lmi-ne>

บทสรุปผู้บริหาร

สถานการณ์เศรษฐกิจ

ภาวะเศรษฐกิจภาคตะวันออกเฉียงเหนือ ไตรมาสที่ 1 ปี 2567 หดตัวจากไตรมาสก่อน ตามการใช้จ่ายในหมวดสินค้าคงทนที่หดตัวต่อเนื่อง และสินค้าอุปโภคบริโภคที่กลับมาหดตัวหลังเร่งใช้จ่ายในช่วงวันหยุดพิเศษปลายปีก่อน ขณะที่รายได้เกษตรกรกลับมาขยายตัวจากปัจจัยด้านราคาช่วยพยุงการบริโภคเล็กน้อย และภาคบริการท่องเที่ยวขยายตัวต่อเนื่อง ตามการจัดกิจกรรมส่งเสริมการท่องเที่ยวที่มีขนาดงานใหญ่และผู้ร่วมงานมากขึ้น

แนวโน้มเศรษฐกิจภาคตะวันออกเฉียงเหนือ ไตรมาสที่ 2 ปี 2567 คาดว่า ขยายตัวได้เล็กน้อย จากปัจจัยพิเศษช่วงเทศกาลสงกรานต์ ช่วยกระตุ้นการบริโภคสินค้าในชีวิตประจำวันและภาคบริการท่องเที่ยวขยายตัว โดยเฉพาะในพื้นที่จังหวัดหลักและจังหวัดท่องเที่ยว รวมถึงผลการประกาศใช้ พ.ร.บ. งบประมาณ ประจำปี 2567 ช่วยกระตุ้นการใช้จ่ายของภาครัฐเพิ่มขึ้น อย่างไรก็ตาม กำลังซื้อฐานรากที่ยังอ่อนแอ ค่าครองชีพและภาระหนี้ที่อยู่ในระดับสูง ยังเป็นปัจจัยกดดันการฟื้นตัวของภาคเอกชน

สถานการณ์ตลาดแรงงานภาคตะวันออกเฉียงเหนือ ไตรมาสที่ 1 ปี 2567

ผู้มีงานทำในไตรมาสที่ 1 ปี 2567 มีจำนวน 8.93 ล้านคน ลดลงจากช่วงเดียวกันของปีก่อน จำนวน 1.63 แสนคน หรือลดลงร้อยละ 1.79 อยู่ในภาคเกษตรกรรม 4.08 ล้านคน คิดเป็นร้อยละ 45.63 ภาคบริการและการค้า 3.45 ล้านคน คิดเป็นร้อยละ 38.63 และภาคการผลิต 1.41 ล้านคน คิดเป็นร้อยละ 15.74 เมื่อเทียบกับช่วงเดียวกันของปีก่อน ภาคเกษตรกรรม ลดลงร้อยละ 6.93 ส่วนภาคการผลิต เพิ่มขึ้นร้อยละ 5.98 และภาคบริการและการค้า เพิ่มขึ้นร้อยละ 1.81

มีผู้ว่างงาน ประมาณ 9.36 หมื่นคน คิดเป็นอัตราการว่างงาน ร้อยละ 1.0 เพิ่มขึ้นจากช่วงเดียวกันของปีก่อน 3.04 หมื่นคน หรือเพิ่มขึ้นร้อยละ 48.21

ความต้องการแรงงานผ่านบริการจัดหางานโดยรัฐ และเอกชน (บริษัทจัดหางาน 12 แห่ง)

ในไตรมาสที่ 1 ปี 2567 นายจ้าง/สถานประกอบการแจ้งความต้องการแรงงานผ่านบริการจัดหางานโดยรัฐและเอกชน (บริษัทจัดหางาน 12 แห่ง) จำนวน 29,978 อัตรา ลดลงจากช่วงเดียวกันของปีก่อน จำนวน 8,552 อัตรา หรือลดลงร้อยละ 22.20 โดยต้องการแรงงานที่สำเร็จการศึกษาระดับมัธยมศึกษามากที่สุด ร้อยละ 43.61 ระดับประถมศึกษา ร้อยละ 41.93 ระดับปวช./ปวส./อนุปริญญา ร้อยละ 9.98 และระดับปริญญาตรีขึ้นไป ร้อยละ 4.48

โดยอุตสาหกรรมการผลิต มีความต้องการแรงงานมากที่สุด จำนวน 13,553 อัตรา คิดเป็นร้อยละ 45.21 และอุตสาหกรรมการขายส่งและขายปลีก การซ่อมยานยนต์และจักรยายนต์จำนวน 9,065 อัตรา คิดเป็นร้อยละ 30.24 และเมื่อพิจารณาตามประเภทอาชีพ พบว่า อาชีพงานพื้นฐาน มีความต้องการแรงงานมากที่สุด จำนวน 12,134 อัตรา คิดเป็นร้อยละ 40.48

ผู้สมัครงานที่มาใช้บริการในไตรมาสนี้ มีจำนวน 13,194 คน ลดลงจากช่วงเดียวกันของปีก่อน ร้อยละ 12.04 ส่วนใหญ่เป็นผู้ที่จบการศึกษาระดับมัธยมศึกษามากที่สุด ร้อยละ 50.02 ระดับปริญญาตรีขึ้นไป ร้อยละ 20.34 ระดับ ปวช./ปวส./อนุปริญญา ร้อยละ 18.42 และระดับประถมศึกษา ร้อยละ 11.22 โดยอาชีพงานพื้นฐานมีผู้สมัครงานมากที่สุด ร้อยละ 30.54 ช่างเทคนิค ร้อยละ 21.36 และประเภทอาชีพเสมียนเจ้าหน้าที่ ร้อยละ 16.64

สำหรับการบรรจุนงานในไตรมาสนี้ มีจำนวน 8,770 คน ลดลงจากช่วงเดียวกันของปีก่อน ร้อยละ 15.73 ผู้ที่จบการศึกษาในระดับมัธยมศึกษาได้รับการบรรจุนงานมากที่สุด ร้อยละ 53.96 ระดับปวช./ปวส./อนุปริญญา ร้อยละ 17.96 ระดับปริญญาตรี ร้อยละ 15.28 และระดับประถมศึกษา ร้อยละ 12.81 โดยอุตสาหกรรมที่ได้รับการบรรจุนงานมากที่สุด ได้แก่ อุตสาหกรรมผลิต มีการบรรจุนงาน 3,518 คน คิดเป็นร้อยละ 40.11 การขายส่งและขายปลีก การซ่อมยานยนต์และจักรยายนต์ มีการบรรจุนงาน 3,033 คน หรือคิดเป็นร้อยละ 34.58 ตามลำดับ

ส่วนประเภทอาชีพที่ได้รับการบรรจุนงานมากที่สุด ได้แก่ อาชีพงานพื้นฐาน ได้รับการบรรจุนงาน 3,130 คน ช่างเทคนิค ได้รับการบรรจุนงาน 1,550 คน และพนักงานบริการ พนักงานขายฯ ได้รับการบรรจุนงาน 1,173 คน

การไปทำงานต่างประเทศ

แรงงานที่ได้รับอนุญาตให้เดินทางไปทำงานต่างประเทศ (เฉพาะ 5 วิธีการเดินทาง) มีจำนวน 7,822 คน ลดลงจากช่วงเดียวกันของปีก่อน ร้อยละ 14.00 เป็นแรงงานที่บริษัทจัดหางานจัดส่ง ร้อยละ 68.35 กรมการจัดหางานจัดส่ง ร้อยละ 17.09 แจ้งการเดินทางด้วยตนเอง ร้อยละ 9.09

โดยแรงงานส่วนใหญ่มีภูมิลำเนาอยู่ในจังหวัดอุดรธานี นครราชสีมา และจังหวัดขอนแก่น ส่วนใหญ่เป็นผู้ที่จบการศึกษาระดับมัธยมศึกษา ร้อยละ 62.96 สำหรับประเทศที่มีแรงงานไทยไปทำงานมากที่สุด ได้แก่ ใต้หวัน เกาหลีใต้ ญี่ปุ่น นิวซีแลนด์ และประเทศสหรัฐอเมริกา

การทำงานของคนต่างด้าว

แรงงานต่างด้าวที่ได้รับอนุญาตทำงานคงเหลือ ณ เดือนมีนาคม ปี 2567 จำนวน 70,532 คน เพิ่มขึ้นจากช่วงเดียวกันของปีก่อน ร้อยละ 21.43 เป็นแรงงานต่างด้าวประเภททั่วไป ร้อยละ 91.65 แรงงานต่างด้าวกลุ่มมีทักษะ ร้อยละ 7.17 ชนกลุ่มน้อย ร้อยละ 1.18 โดยแรงงานส่วนใหญ่ทำงานอยู่ในจังหวัดนครราชสีมา ขอนแก่น อุดรธานี อุบลราชธานี และจังหวัดเลย ☀



สถานการณ์เศรษฐกิจ

ภาวะเศรษฐกิจภาคตะวันออกเฉียงเหนือ ไตรมาสที่ 1 ปี 2567 หดตัวจากไตรมาสก่อน ตามการใช้จ่ายในหมวดสินค้าคงทนที่หดตัวต่อเนื่อง และสินค้าอุปโภคบริโภคที่กลับมาหดตัวหลังเร่งใช้จ่ายในช่วงวันหยุดพิเศษปลายปีก่อน ขณะที่รายได้เกษตรกรกลับมาขยายตัวจากปัจจัยด้านราคาช่วยพยุงการบริโภคเล็กน้อย และภาคบริการท่องเที่ยวขยายตัวต่อเนื่อง ตามการจัดกิจกรรมส่งเสริมการท่องเที่ยวที่มีขนาดงานใหญ่และผู้ร่วมงานมากขึ้น มีรายละเอียดสำคัญ ดังนี้

รายได้เกษตรกร กลับมาขยายตัว

(เมื่อเทียบกับช่วงเดียวกันของปีก่อน)

จากราคายางพาราตามผลผลิตในประเทศที่ลดลง ขณะที่ความต้องการนำวัตถุดิบไปใช้ผลิตยางล้อเพิ่มขึ้น รวมทั้งอ้อยตามราคาขั้นต่ำที่ปรับสูงขึ้นจากปีก่อน สอดคล้องกับราคาน้ำตาลทรายในตลาดโลกที่ยังอยู่ในระดับสูง ขณะที่ด้านผลผลิตโดยรวมหดตัว

ภาคอุตสาหกรรม หดตัวต่อเนื่อง

ตามการผลิตชิ้นส่วนอิเล็กทรอนิกส์ และสิ่งทอที่หดตัวตามคำสั่งซื้อของประเทศคู่ค้า น้ำตาลทรายหดตัวตามผลผลิตของอ้อยที่ลดลงจากผลกระทบของภัยแล้ง ขณะที่การผลิตเครื่องแต่งกายขยายตัวตามความต้องการของประเทศคู่ค้าที่ทยอยฟื้นตัว และสต็อกคู่ค้าเริ่มลดลง

การท่องเที่ยว ขยายตัวต่อเนื่อง

ทั้งผู้เยี่ยมเยือนชาวไทยและต่างชาติ ในช่วงวันหยุดเทศกาลตรุษจีน และการจัดกิจกรรมส่งเสริมการท่องเที่ยวที่มีขนาดงานใหญ่และผู้ร่วมงานมากขึ้น โดยเฉพาะในจังหวัดหลัก อาทิ งานวิ่งมาราธอน คอนเสิร์ต งานเกษตร และงานสักการะพระบรมสารีริกธาตุ อย่างไรก็ตาม ผู้เยี่ยมเยือนบางส่วนเดินทางไปกลับภูมิลำเนา จึงทำให้อัตราการเข้าพักแรมปรับลดลง

การบริโภคภาคเอกชน กลับมาหดตัว

ตามการใช้จ่ายในหมวดสินค้าคงทนหดตัวต่อเนื่องจากความระมัดระวังในการพิจารณาสินเชื่อของสถาบันการเงินและคุณสมบัติของผู้กู้ที่ด้อยลง สินค้าอุปโภคบริโภคที่หดตัวหลังเร่งใช้จ่ายไปในช่วงวันหยุดพิเศษปลายปีก่อน สำหรับมาตรการ Easy e-Receipt ช่วยกระตุ้นการใช้จ่ายได้เล็กน้อย ขณะที่สินค้าบริการขยายตัวต่อเนื่องตามการฟื้นตัวของภาคบริการท่องเที่ยว

การลงทุนภาคเอกชน หดตัวต่อเนื่อง

ตามการลงทุนด้านก่อสร้างที่กลับมาหดตัว จากทั้งพื้นที่ขออนุญาตก่อสร้างและยอดจำหน่ายปูนซีเมนต์ ตามการชะลอตัวของภาคอสังหาริมทรัพย์ ขณะที่การลงทุนด้านเครื่องจักรและอุปกรณ์กลับมาขยายตัวตามยอดจำหน่ายเครื่องจักรในประเทศ และยอดนำเข้าสินค้าทุนที่ขยายตัว แต่ยังคงอยู่ในระดับต่ำ

การค้าผ่านด่านศุลกากร ขยายตัวต่อเนื่อง

ตามการส่งออกที่ขยายตัว จาก สปป. ลาว ในหมวดผลิตภัณฑ์ปิโตรเลียม อาหาร เครื่องดื่มที่ไม่มีแอลกอฮอล์ และน้ำตาลเป็นสำคัญ

เช่นเดียวกับการนำเข้าที่ขยายตัว จาก สปป. ลาว และกัมพูชา ในมันสำปะหลัง เพื่อทดแทนผลผลิตภายในประเทศที่ลดลงจากผลกระทบของโรคใบด่าง และจากเวียดนาม ในหมวดโทรศัพท์มือถือ

อัตราเงินเฟ้อทั่วไป ลดลง (เมื่อเทียบกับช่วงเดียวกันของปีก่อน)

ตามราคาน้ำมันเชื้อเพลิง และอาหารสด

แนวโน้มเศรษฐกิจภาคตะวันออกเฉียงเหนือ ไตรมาส 2 ปี 2567

คาดว่า ขยายตัวได้เล็กน้อย จากปัจจัยพิเศษช่วงเทศกาลสงกรานต์ ช่วยกระตุ้นการบริโภคสินค้าในชีวิตประจำวันและภาคบริการท่องเที่ยวขยายตัว โดยเฉพาะในพื้นที่จังหวัดหลักและจังหวัดท่องเที่ยว รวมถึงผลการประกาศใช้ พ.ร.บ. งบประมาณประจำปี 2567 ช่วยกระตุ้นการใช้จ่ายของภาครัฐเพิ่มขึ้น อย่างไรก็ตาม กำลังซื้อฐานรากที่ยังอ่อนแอ ค่าครองชีพและภาระหนี้ที่อยู่ในระดับสูง ยังเป็นปัจจัยกดดันการฟื้นตัวของการบริโภคภาคเอกชน

ที่มา : ธนาคารแห่งประเทศไทย
สำนักงานภาคตะวันออกเฉียงเหนือ

สถานการณ์ตลาดแรงงาน

ภาคตะวันออกเฉียงเหนือ ไตรมาสที่ 1 ปี 2567

ภาวะการทำงานของประชากรและการว่างงาน

- ❖ ผู้มีงานทำ 8.93 ล้านคน ลดลงจากช่วงเดียวกันของปีก่อน ร้อยละ 1.79
- ❖ ผู้ว่างงาน 9.36 หมื่นคน เพิ่มขึ้นจากช่วงเดียวกันของปีก่อน ร้อยละ 48.21
- ❖ อัตราว่างงาน ร้อยละ 1.0

ข้อมูลประชากรอายุ 15 ปีขึ้นไป ภาคตะวันออกเฉียงเหนือ จำแนกตามสถานภาพการทำงาน
ปี 2566 - 2567 รายไตรมาส

หน่วย : คน

สถานภาพแรงงาน	ปี 2566				ปี 2567	การเปลี่ยนแปลง (ร้อยละ) (5)(1)
	ไตรมาส 1 (1)	ไตรมาส 2 (2)	ไตรมาส 3 (3)	ไตรมาส 4 (4)	ไตรมาส 1 (5)	
1) ประชากรอายุ 15 ปีขึ้นไป	14,991,799	14,990,234	14,987,523	14,981,179	14,976,011	-0.11
2) ผู้ที่อยู่ในกำลังแรงงาน	9,336,865	9,495,492	9,799,273	9,749,353	9,196,813	-1.50
2.1 กำลังแรงงานปัจจุบัน	9,159,392	9,386,588	9,776,552	9,697,911	9,027,043	-1.44
- ผู้มีงานทำ	9,096,243	9,308,874	9,712,273	9,646,001	8,933,448	-1.79
- ผู้ว่างงาน	63,149	77,713	64,279	51,910	93,595	48.21
2.2 ผู้ที่รอฤดูกาล	177,473	108,904	22,721	51,442	169,770	-4.34
3) ผู้ไม่อยู่ในกำลังแรงงาน	5,654,934	5,494,742	5,188,250	5,231,826	5,779,198	2.20
- ทำงานบ้าน	1,447,447	1,346,770	1,202,887	1,266,994	1,385,309	-4.29
- เรียนหนังสือ	1,469,132	1,435,945	1,444,708	1,416,202	1,447,944	7.58
- อื่นๆ*	2,738,355	2,712,028	2,540,655	2,548,630	2,945,946	
4) อัตราการมีส่วนร่วม ในกำลังแรงงาน (ร้อยละ)	62.28	63.34	65.38	65.08	61.41	-
5) อัตราการว่างงาน (ร้อยละ)	0.7	0.8	0.7	0.5	1.0	-

ที่มา : การสำรวจภาวะการทำงานของประชากร สำนักงานสถิติแห่งชาติ

หมายเหตุ : อื่น ๆ * หมายถึง เด็ก ขรา ป่วย หรือพิการไม่สามารถทำงานได้ ดูแลเด็ก ผู้สูงอายุ ผู้ป่วย ผู้พิการ เป็นต้น

$$\text{อัตราการว่างงาน} = \frac{\text{ผู้ว่างงาน} \times 100}{\text{กำลังแรงงานรวม}}, \quad \text{อัตราการมีส่วนร่วมในกำลังแรงงาน} = \frac{\text{กำลังแรงงานรวม} \times 100}{\text{ประชากรอายุ 15 ปีขึ้นไป}}$$

ผลจากการสำรวจภาวะการทำงานของประชากรของสำนักงานสถิติแห่งชาติ ไตรมาสที่ 1 ปี 2567 พบว่า ภาคตะวันออก-เฉียงเหนือ มีประชากรอายุ 15 ปีขึ้นไป 14.98 ล้านคน เป็นผู้ที่อยู่ในกำลังแรงงานหรือผู้ที่พร้อมจะทำงาน 9.20 ล้านคน คิดเป็นร้อยละ 61.41 ของประชากรอายุ 15 ปีขึ้นไป ซึ่งประกอบด้วย ผู้มีงานทำ 8.93 ล้านคน ผู้ว่างงาน 9.36 หมื่นคน ผู้ที่รอฤดูกาล 1.70 แสนคน ส่วนผู้ที่อยู่นอกกำลังแรงงานหรือผู้ที่ไม่พร้อมทำงาน 5.78 ล้านคน คิดเป็นร้อยละ 38.59 ของประชากรอายุ 15 ปีขึ้นไป (ได้แก่ ทำงานบ้าน 1.39 ล้านคน หรือคิดเป็นร้อยละ 23.97 เรียนหนังสือ 1.45 ล้านคน หรือคิดเป็นร้อยละ 25.05 และอื่นๆ 2.95 ล้านคน หรือคิดเป็นร้อยละ 50.97 ของจำนวนผู้ไม่อยู่ในกำลังแรงงานทั้งหมด) เมื่อเปรียบเทียบกับช่วงเดียวกันของปีก่อนพบว่า จำนวนผู้มีงานทำ ลดลง 1.63 แสนคน ส่วนผู้ว่างงาน เพิ่มขึ้น 3.04 หมื่นคน และผู้อยู่นอกกำลังแรงงาน เพิ่มขึ้น 1.24 แสนคน

ภาวะการทำงาน

ในไตรมาสที่ 1 ปี 2567 ภาคตะวันออก-เฉียงเหนือ มีจำนวนผู้มีงานทำ ประมาณ 8.93 ล้านคน เป็นเพศชาย 4.96 ล้านคน คิดเป็นร้อยละ 55.49 และเป็นเพศหญิง 3.98 ล้านคน คิดเป็นร้อยละ 44.51 เมื่อเปรียบเทียบกับช่วงเดียวกันของปีก่อน จำนวนผู้ว่างงาน **ลดลง** 1.63 แสนคน หรือ**ลดลง** ร้อยละ 1.79

ผู้มีงานทำ ภาคตะวันออก-เฉียงเหนือ จำแนกตามภาคอุตสาหกรรม ปี 2566-2567 รายไตรมาส

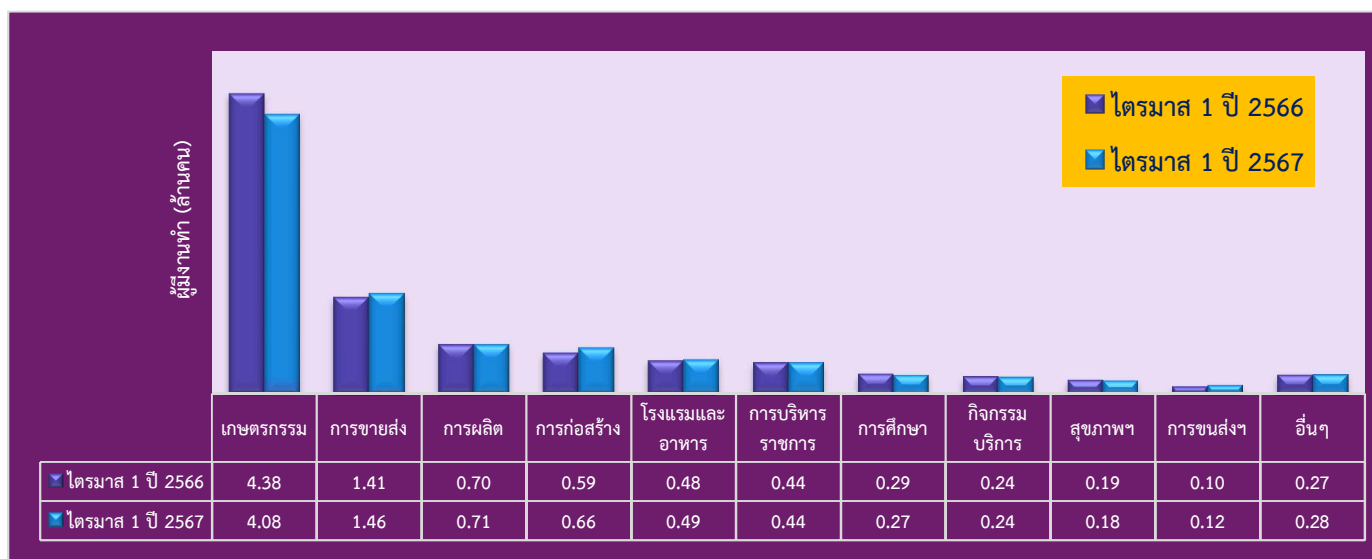
หน่วย: คน

ภาคอุตสาหกรรม	ปี 2566				ปี 2567	การเปลี่ยนแปลง (ร้อยละ) (5)(1)
	ไตรมาส 1 (1)	ไตรมาส 2 (2)	ไตรมาส 3 (3)	ไตรมาส 4 (4)	ไตรมาส 1 (5)	
- ภาคเกษตรกรรม	4,379,604	4,775,893	5,545,177	5,226,761	4,076,105	-6.93
- ภาคการผลิต	1,327,222	1,231,092	1,034,596	1,103,706	1,406,530	5.98
- ภาคการบริการและการค้า	3,389,417	3,301,889	3,132,500	3,315,534	3,450,813	1.81
รวม	9,096,243	9,308,874	9,712,273	9,646,001	8,933,448	-1.79

ที่มา : การสำรวจภาวะการทำงานของประชากร สำนักงานสถิติแห่งชาติ

เมื่อจำแนกตามภาคอุตสาหกรรม พบว่า จำนวนผู้มีงานทำในภาคเกษตรกรรม มีจำนวน 4.08 ล้านคน คิดเป็นร้อยละ 45.63 ภาคบริการและการค้า จำนวน 3.45 ล้านคน คิดเป็นร้อยละ 38.63 และภาคการผลิต จำนวน 1.41 ล้านคน คิดเป็นร้อยละ 15.74 ของจำนวนผู้มีงานทำทั้งหมด เมื่อเปรียบเทียบกับช่วงเดียวกันของปีก่อน พบว่า ภาคเกษตรกรรม **ลดลง** 3.03 แสนคน หรือ**ลดลง**ร้อยละ 6.93 ภาคบริการและการค้า **เพิ่มขึ้น** 6.14 หมื่นคน หรือ**เพิ่มขึ้น**ร้อยละ 1.81 และภาคการผลิต **เพิ่มขึ้น** 7.93 หมื่นคน หรือ**เพิ่มขึ้น**ร้อยละ 5.98

จำนวนผู้มีงานทำ ภาคตะวันออก-เฉียงเหนือ จำแนกตามประเภทอุตสาหกรรม เปรียบเทียบ ไตรมาส 1 ปี 2566 และไตรมาส 1 ปี 2567



ที่มา : การสำรวจภาวะการทำงานของประชากร สำนักงานสถิติแห่งชาติ

เมื่อพิจารณาผู้มีงานทำตามประเภทอุตสาหกรรม พบว่า อุตสาหกรรมที่มีจำนวนผู้มีทำงานมากที่สุด 3 อันดับแรก ได้แก่ ผู้ที่ทำงานด้านเกษตรกรรม การป่าไม้ และการประมง ประมาณ 4.08 ล้านคน (คิดเป็นร้อยละ 45.63 ของจำนวนผู้มีงานทำทั้งหมด) ลดลงจากช่วงเดียวกันของปีก่อน 3.03 แสนคน หรือลดลงร้อยละ 6.93 รองลงมาคืออุตสาหกรรมการขายส่ง การขายปลีกฯ ประมาณ 16.37 ล้านคน เพิ่มขึ้นจากช่วงเดียวกันของปีก่อน 5.70 หมื่นคน หรือเพิ่มขึ้นร้อยละ 4.06 และอุตสาหกรรมด้านการผลิต 7.06 แสนคน เพิ่มขึ้นจากช่วงเดียวกันของปีก่อน 1.85 พันคน หรือเพิ่มขึ้นร้อยละ 0.26

ผู้มีงานทำ ภาคตะวันออกเฉียงเหนือ จำแนกตามประเภทอาชีพ ปี 2566 - 2567 รายไตรมาส

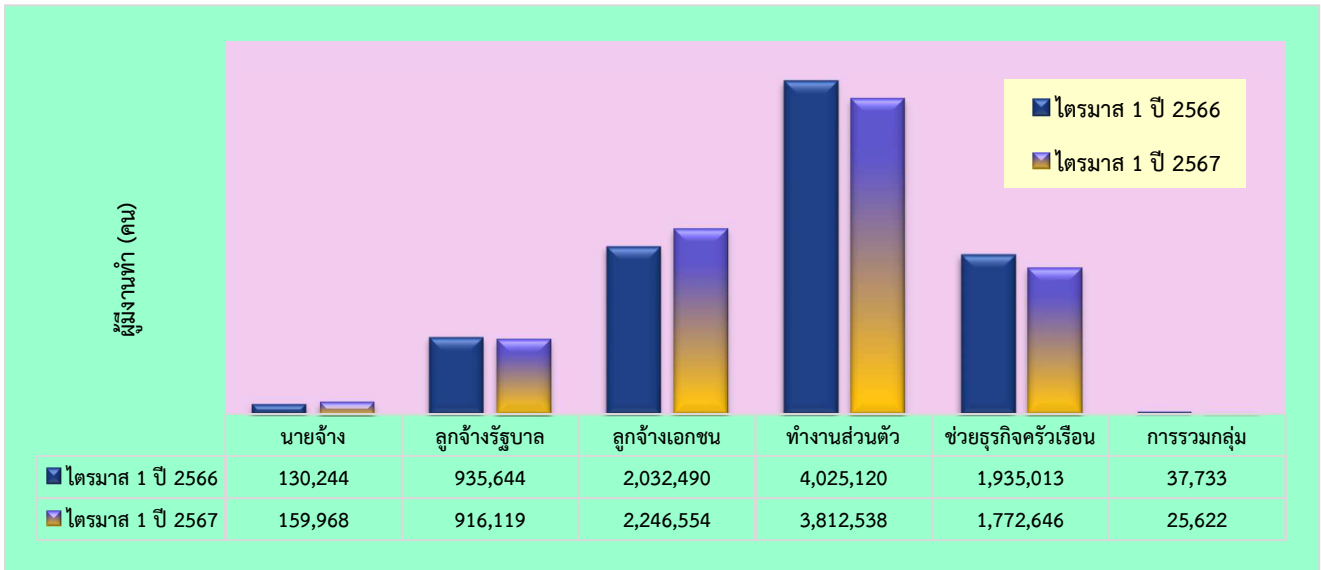
หน่วย: คน

ประเภทอาชีพ	ปี 2566				ปี 2567	การเปลี่ยนแปลง (ร้อยละ) (5)(1)
	ไตรมาส 1 (1)	ไตรมาส 2 (2)	ไตรมาส 3 (3)	ไตรมาส 4 (4)	ไตรมาส 1 (5)	
1) ผู้บัญญัติกฎหมาย ข้าราชการอาวุโส และผู้จัดการ	278,810	258,486	230,802	229,882	266,619	-4.37
2) ผู้ประกอบวิชาชีพด้านต่าง ๆ	420,710	419,050	370,726	374,486	378,074	-10.13
3) ผู้ประกอบวิชาชีพช่างเทคนิค และอาชีพที่เกี่ยวข้อง	195,839	205,814	176,493	169,860	215,443	10.01
4) เสมียน เจ้าหน้าที่	253,416	257,013	216,207	230,206	231,230	-8.75
5) พนักงานบริการ พนักงานขาย ในร้านค้าและตลาด	1,603,768	1,592,072	1,598,467	1,627,459	1,661,205	3.58
6) ผู้ปฏิบัติงานที่มีฝีมือ ในด้านการเกษตรและการประมง	4,031,076	4,581,852	5,431,460	5,038,174	3,692,061	-8.41
7) ช่างฝีมือและผู้ปฏิบัติงานที่เกี่ยวข้อง	809,344	760,283	674,700	731,002	875,524	8.18
8) ผู้ปฏิบัติงานโรงงานและเครื่องจักรและผู้ปฏิบัติงานด้านการประกอบ	415,607	399,888	348,371	380,252	455,071	9.50
9) อาชีพงานพื้นฐาน	1,087,673	834,416	665,046	864,681	1,158,220	6.49
รวม	9,096,243	9,308,874	9,712,273	9,646,001	8,933,448	-1.79

ที่มา : การสำรวจภาวะการทำงานของประชากร สำนักงานสถิติแห่งชาติ

เมื่อพิจารณาผู้มีงานทำตามประเภทอาชีพ พบว่า ประเภทอาชีพที่มีผู้ทำงานมากที่สุด 3 อันดับแรก ได้แก่ ผู้ปฏิบัติงานที่มีฝีมือ ในด้านการเกษตรและการประมง ประมาณ 3.69 ล้านคน คิดเป็นร้อยละ 41.33 ของผู้มีงานทำทั้งหมด ลดลงจากช่วงเดียวกันของปีก่อน จำนวน 3.39 แสนคน หรือลดลงร้อยละ 8.41 รองลงมาคือ พนักงานบริการ พนักงานในร้านค้าและตลาด ประมาณ 1.66 ล้านคน คิดเป็นร้อยละ 18.60 ของผู้มีงานทำทั้งหมด เพิ่มขึ้นจากช่วงเดียวกันของปีก่อน จำนวน 5.74 หมื่นคน หรือเพิ่มขึ้นร้อยละ 3.58 และอาชีพขั้นพื้นฐานต่าง ๆ ในด้านการขายและการให้บริการ ประมาณ 1.16 แสนคน คิดเป็นร้อยละ 12.96 ของผู้มีงานทำทั้งหมด เพิ่มขึ้นจากช่วงเดียวกันของปีก่อน จำนวน 7.05 หมื่นคน หรือเพิ่มขึ้นร้อยละ 6.49

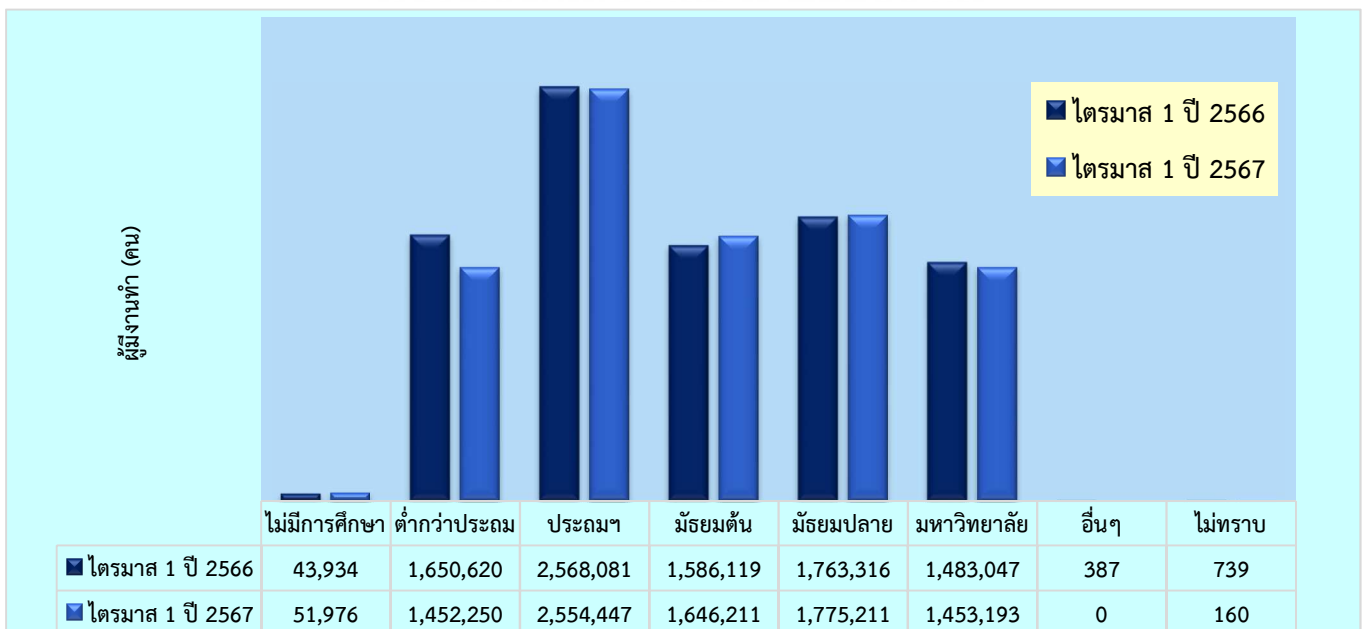
จำนวนผู้มีงานทำ ภาคตะวันออกเฉียงเหนือ จำแนกตามสภาพการทำงาน
เปรียบเทียบ ไตรมาส 1 ปี 2566 และไตรมาส 1 ปี 2567



ที่มา : การสำรวจภาวะการทำงานของประชากร สำนักงานสถิติแห่งชาติ

เมื่อพิจารณาผู้มีงานทำตามสภาพการทำงาน พบว่า สภาพการทำงานที่มีผู้ทำงานมากที่สุด 3 อันดับแรก ได้แก่ **ทำงานส่วนตัว** จำนวน 3.81 ล้านคน คิดเป็นร้อยละ 42.68 ของผู้มีงานทำทั้งหมด **ลดลง**จากช่วงเดียวกันของปีก่อน 2.13 แสนคน หรือ**ลดลง**ร้อยละ 5.28 รองลงมาคือ **ลูกจ้างเอกชน** จำนวน 2.25 ล้านคน คิดเป็นร้อยละ 25.15 ของผู้มีงานทำทั้งหมด **เพิ่มขึ้น** จากช่วงเดียวกันของปีก่อน 2.14 แสนคน หรือ**เพิ่มขึ้น**ร้อยละ 10.53 และ**ช่วยธุรกิจครัวเรือน** จำนวน 1.77 ล้านคน คิดเป็นร้อยละ 19.84 ของผู้มีงานทำทั้งหมด **ลดลง**จากช่วงเดียวกันของปีก่อน 1.62 แสนคน หรือ**ลดลง**ร้อยละ 8.39

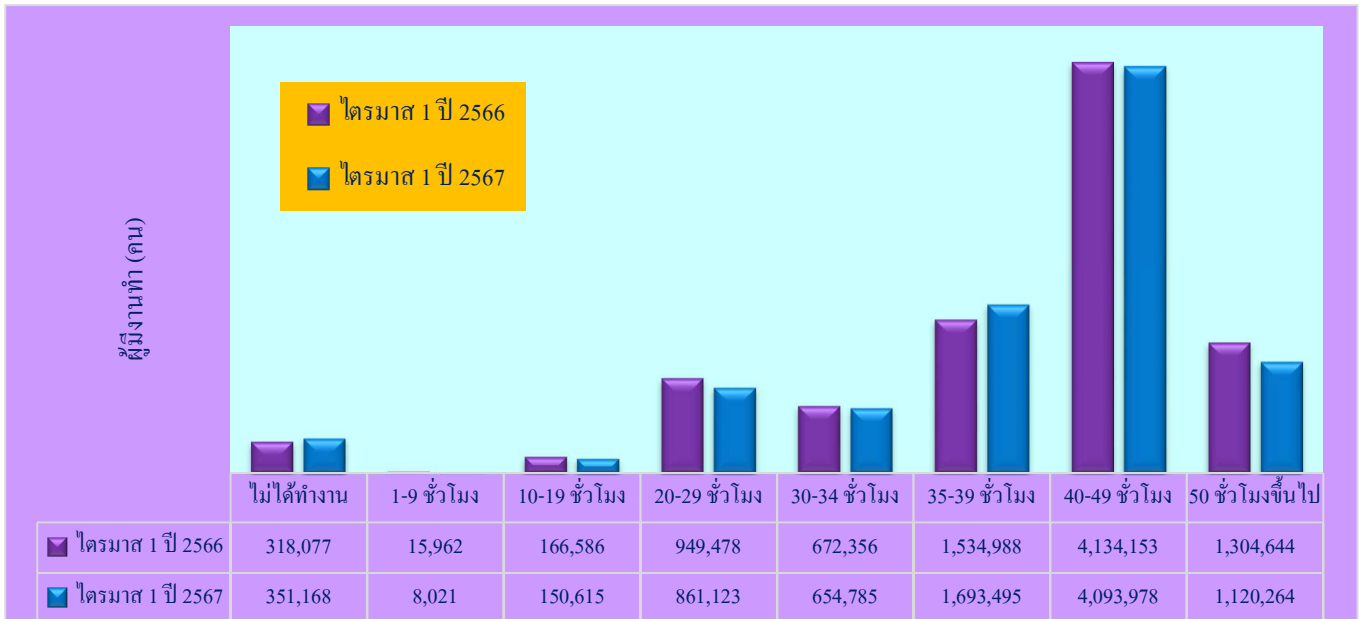
จำนวนผู้มีงานทำ ภาคตะวันออกเฉียงเหนือ จำแนกตามระดับการศึกษา
เปรียบเทียบ ไตรมาส 1 ปี 2566 และไตรมาส 1 ปี 2567



ที่มา : การสำรวจภาวะการทำงานของประชากร สำนักงานสถิติแห่งชาติ

ผู้มีงานทำจำแนกตามระดับการศึกษา 3 อันดับแรก ได้แก่ **ประถมศึกษา** จำนวน 2.55 ล้านคน คิดเป็นร้อยละ 28.59 ของผู้มีงานทำทั้งหมด **ลดลง**จากช่วงเดียวกันของปีก่อน จำนวน 1.36 หมื่นคน หรือ**ลดลง**ร้อยละ 0.53 รองลงมาคือ **มัธยมศึกษาตอนปลาย** จำนวน 1.77 ล้านคน คิดเป็นร้อยละ 19.87 ของผู้มีงานทำทั้งหมด **เพิ่มขึ้น**จากช่วงเดียวกันของปีก่อน จำนวน 1.19 หมื่นคน หรือ**เพิ่มขึ้น**ร้อยละ 0.67 และ **มัธยมศึกษาตอนต้น** จำนวน 1.65 ล้านคน คิดเป็นร้อยละ 18.43 ของผู้มีงานทำทั้งหมด **เพิ่มขึ้น**จากช่วงเดียวกันของปีก่อน จำนวน 6.01 หมื่นคน หรือ**เพิ่มขึ้น**ร้อยละ 3.79

จำนวนผู้มีงานทำ ภาคตะวันออกเฉียงเหนือ จำแนกตามชั่วโมงการทำงานต่อสัปดาห์
เปรียบเทียบ ไตรมาส 1 ปี 2566 และไตรมาส 1 ปี 2567



ที่มา : การสำรวจภาวะการทำงานของประชากร สำนักงานสถิติแห่งชาติ

ผู้มีงานทำจำแนกตามชั่วโมงการทำงาน 3 อันดับแรก ได้แก่ ผู้ที่ทำงาน 40-49 ชั่วโมง จำนวน 4.09 ล้านคน คิดเป็นร้อยละ 45.83 ของผู้มีงานทำทั้งหมด ลดลงจากช่วงเดียวกันของปีก่อน 4.02 หมื่นคน หรือลดลงร้อยละ 0.97 รองลงมาคือ 35-39 ชั่วโมง จำนวน 1.69 ล้านคน คิดเป็นร้อยละ 18.96 ของผู้มีงานทำทั้งหมด เพิ่มขึ้นจากช่วงเดียวกันของปีก่อน 1.59 แสนคน หรือเพิ่มขึ้นร้อยละ 10.33 และผู้ที่ทำงาน 50 ชั่วโมงขึ้นไป จำนวน 1.12 ล้านคน คิดเป็นร้อยละ 12.54 ของผู้มีงานทำทั้งหมด ลดลงจากช่วงเดียวกันของปีก่อน 1.84 แสนคน หรือลดลงร้อยละ 14.13

เมื่อพิจารณาผู้ที่ถือว่าทำงานเต็มที่ในเรื่องชั่วโมงการทำงาน (ทำงาน 35 ชั่วโมงขึ้นไปต่อสัปดาห์) มีจำนวน 6.91 ล้านคน คิดเป็นร้อยละ 77.32 ของจำนวนผู้มีงานทำทั้งหมด ลดลงจากช่วงเดียวกันของปีก่อนร้อยละ 0.95 และผู้ที่ทำงาน 1-34 ชั่วโมงต่อสัปดาห์ จำนวน 1.67 ล้านคน คิดเป็นร้อยละ 18.74 ของจำนวนผู้มีงานทำทั้งหมด ลดลงจากช่วงเดียวกันของปีก่อน ร้อยละ 7.20 และผู้ที่ไม่ได้ทำงาน จำนวน 3.51 แสนคน คิดเป็นร้อยละ 3.93 ของจำนวนผู้มีงานทำทั้งหมด เพิ่มขึ้นจากช่วงเดียวกันของปีก่อน ร้อยละ 10.40

การว่างงาน

จำนวนผู้ว่างงานและอัตราการว่างงาน ภาคตะวันออกเฉียงเหนือ ปี 2566-2567 รายไตรมาส

หน่วย: หมื่นคน (อัตราการว่างงาน : ร้อยละ)

ปี 2566				ปี 2567
ไตรมาส 1	ไตรมาส 2	ไตรมาส 3	ไตรมาส 4	ไตรมาส 1
6.31 (ร้อยละ 0.7)	7.77 (ร้อยละ 0.8)	6.43 (ร้อยละ 0.7)	5.19 (ร้อยละ 0.5)	9.36 (ร้อยละ 1.0)

ที่มา : การสำรวจภาวะการทำงานของประชากร สำนักงานสถิติแห่งชาติ

จำนวนผู้ว่างงานไตรมาส 1 ปี 2567 จำนวน 93,595 คน เพิ่มขึ้นจากช่วงเดียวกันของปีก่อน 30,446 คน หรือเพิ่มขึ้นร้อยละ 48.21 และเมื่อเทียบกับไตรมาสก่อน (ไตรมาส 4 ปี 2566) เพิ่มขึ้นจำนวน 41,686 คน หรือเพิ่มขึ้นร้อยละ 80.30

อัตราการว่างงาน ภาคตะวันออกเฉียงเหนือ จำแนกตามเพศ ปี 2566 - 2567 รายไตรมาส

หน่วย: ร้อยละ

เพศ	ปี 2566				ปี 2567
	ไตรมาส 1	ไตรมาส 2	ไตรมาส 3	ไตรมาส 4	ไตรมาส 1
รวม	0.7	0.8	0.7	0.5	1.0
ชาย	0.6	0.6	0.6	0.4	0.8
หญิง	0.8	1.0	0.8	0.7	1.2

ในไตรมาส 1 ปี 2567 มีอัตราการว่างงาน ร้อยละ 1.0 ซึ่งมีอัตราการว่างงานเพิ่มขึ้นจากช่วงเดียวกันของปีก่อน (จากร้อยละ 0.7 เป็นร้อยละ 1.0) โดยเพศหญิงมีอัตราการว่างงานมากกว่าเพศชาย และเมื่อเทียบกับช่วงเดียวกันของปีก่อน พบว่าทั้งเพศชายและเพศหญิงมีอัตราการว่างงานเพิ่มขึ้น เพศชายเพิ่มขึ้นจากร้อยละ 0.6 เป็นร้อยละ 0.8 และเพศหญิงเพิ่มขึ้นจากร้อยละ 0.8 เป็นร้อยละ 1.2 ตามลำดับ

ผู้เสมือนว่างงาน

จำนวนผู้เสมือนว่างงาน ภาคตะวันออกเฉียงเหนือ ปี 2566 - 2567 จำแนกรายไตรมาส

หน่วย: คน

เพศ	ปี 2566				ปี 2567	การเปลี่ยนแปลง (ร้อยละ) (5)(1)
	ไตรมาส 1 (1)	ไตรมาส 2 (2)	ไตรมาส 3 (3)	ไตรมาส 4 (4)	ไตรมาส 1 (5)	
รวม	721,743	596,718	538,387	469,155	712,278	1.33
ชาย	365,619	283,803	262,917	226,690	382,412	-4.39
หญิง	356,124	312,915	275,470	242,465	329,866	7.96

ที่มา : การสำรวจภาวะการทำงานของประชากร สำนักงานสถิติแห่งชาติ

จำนวนผู้เสมือนว่างงาน จำแนกตามกิจกรรมทางเศรษฐกิจ ภาคตะวันออกเฉียงเหนือ

ไตรมาส 1 ปี 2567

หน่วย : คน

กิจกรรมทางเศรษฐกิจ		
รวม	ภาคเกษตร	นอกภาคเกษตร
712,278	501,701	210,578

ที่มา : การสำรวจภาวะการทำงานของประชากร สำนักงานสถิติแห่งชาติ

** หมายเหตุ : ผู้เสมือนว่างงาน หมายถึง ผู้ทำงานน้อยกว่า 4 ชั่วโมงต่อวัน โดยคิดจากผู้ที่อยู่ในภาคเกษตร

ทำงานน้อยกว่า 20 ชั่วโมงต่อสัปดาห์ และผู้ที่อยู่นอกภาคเกษตร ทำงานน้อยกว่า 24 ชั่วโมงต่อสัปดาห์

จากการสำรวจข้อมูลไตรมาส 1 ปี 2567 พบว่า มีผู้เสมือนว่างงาน** (ผู้ที่ทำงานน้อยกว่า 4 ชั่วโมงต่อวัน) ในภาคตะวันออกเฉียงเหนือ ซึ่งเป็นกลุ่มที่ต้องให้ความสำคัญ เนื่องจากแรงงานกลุ่มนี้แม้ไม่ตกงาน แต่อาจจะมิรายได้ไม่เพียงพอต่อการยังชีพทั้งครัวเรือน มีจำนวนสูงถึง 7.12 แสนคน เป็นเพศชาย 3.82 แสนคน คิดเป็นร้อยละ 53.69 และเพศหญิง 3.30 แสนคน คิดเป็นร้อยละ 46.31 ส่วนใหญ่อยู่ในภาคเกษตรกรรม 5.02 แสนคน คิดเป็นร้อยละ 70.44 และนอกภาคการเกษตร 2.11 แสนคน คิดเป็นร้อยละ 29.56

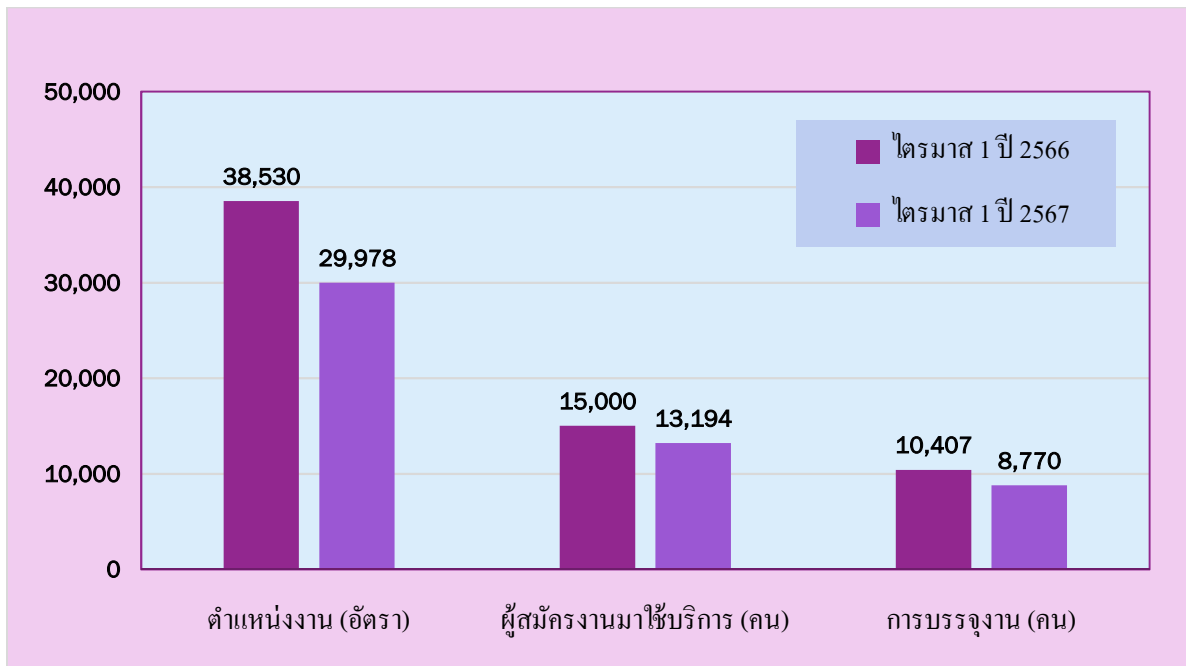


ความต้องการแรงงานผ่านบริการจัดหางาน โดยรัฐ และเอกชน (บริษัทจัดหางาน 12 แห่ง)

จากข้อมูลการให้บริการจัดหางานของกรมการจัดหางาน พบว่า ไตรมาสที่ 1 (มกราคม – มีนาคม) ปี 2567 ภาคตะวันออก-เฉียงเหนือ มีนายจ้าง/สถานประกอบการแจ้งความต้องการแรงงาน ผ่านกรมการจัดหางาน และบริษัทจัดหางาน (12 แห่ง) จำนวน 29,978 อัตรา มีผู้สมัครงานมาใช้บริการ จำนวน 13,194 คน และการบรรจุงาน จำนวน 8,770 คน

เมื่อเปรียบเทียบกับช่วงเดียวกันของปีก่อน พบว่า ความต้องการแรงงาน ลดลง จำนวน 8,552 อัตรา หรือลดลงร้อยละ 22.20 ผู้สมัครงานมาใช้บริการ ลดลง จำนวน 1,806 คน หรือลดลงร้อยละ 12.04 และการบรรจุงาน ลดลง จำนวน 1,637 คน หรือลดลงร้อยละ 15.73

เปรียบเทียบความต้องการแรงงาน ผู้สมัครงานมาใช้บริการ และการบรรจุงาน
ไตรมาสที่ 1 ปี 2566 และไตรมาสที่ 1 ปี 2567



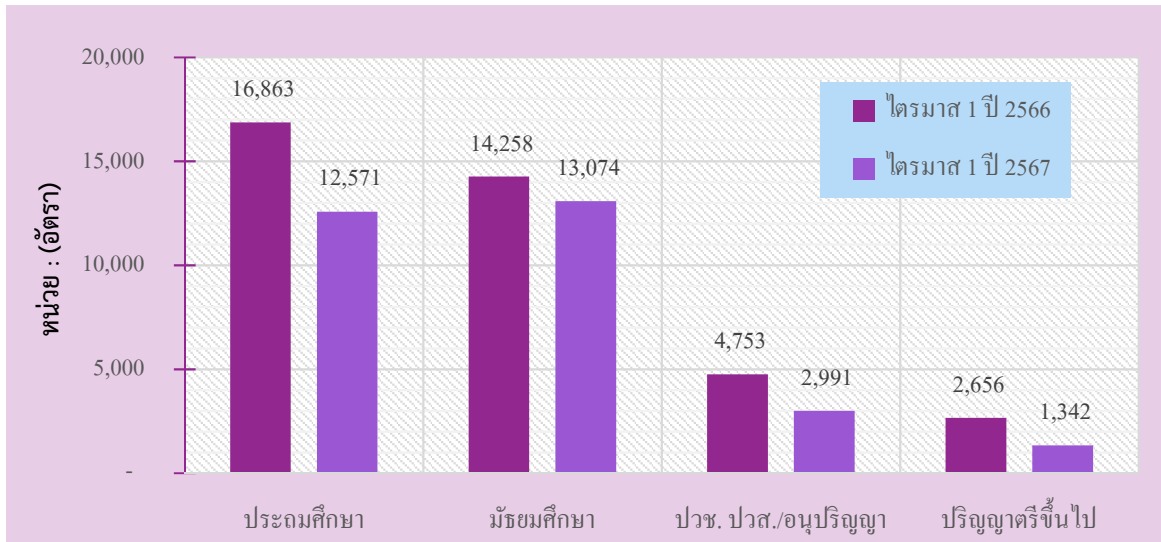
ที่มา : ระบบไทยมีงานทำ กรมการจัดหางาน

ความต้องการแรงงาน

ไตรมาสที่ 1 (มกราคม – มีนาคม) ปี 2567 นายจ้าง/สถานประกอบการ ในภาคตะวันออก-เฉียงเหนือแจ้งความต้องการแรงงาน ผ่านกรมการจัดหางานและบริษัทจัดหางาน (12 แห่ง) จำนวน 29,978 อัตรา จำแนกเป็นเพศชาย 4,159 อัตรา คิดเป็นร้อยละ 13.87 เพศหญิง 1,313 อัตรา คิดเป็นร้อยละ 4.38 และไม่ระบุ 24,506 อัตรา คิดเป็นร้อยละ 81.75

เมื่อเปรียบเทียบกับช่วงเดียวกันของปีก่อน พบว่า ความต้องการแรงงาน ลดลง จำนวน 8,552 อัตรา หรือลดลงร้อยละ 22.20

ความต้องการแรงงาน ภาคตะวันออกเฉียงเหนือ จำแนกตามระดับการศึกษา
ไตรมาส 1 ปี 2566 และไตรมาส 1 ปี 2567

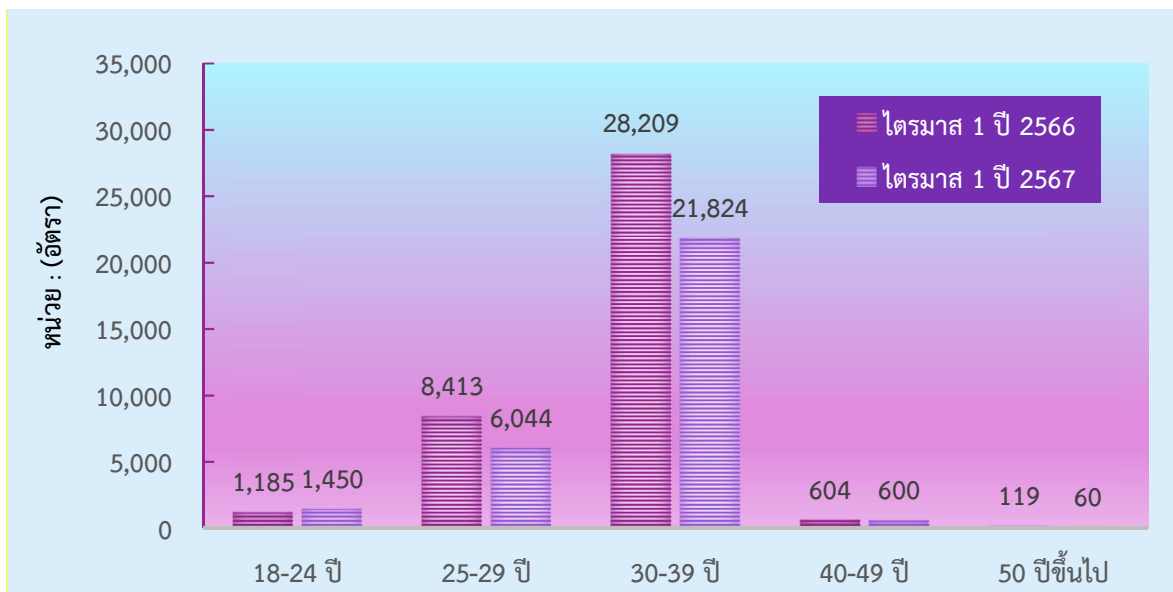


ที่มา : ระบบไทยมีงานทำ กรมการจัดหางาน

เมื่อจำแนกความต้องการแรงงานตามระดับการศึกษา พบว่า สถานประกอบการมีความต้องการแรงงานที่จบการศึกษาระดับมัธยมศึกษามากที่สุด 13,074 คน คิดเป็นร้อยละ 43.61 รองลงมาคือระดับประถมศึกษา 12,571 คน หรือคิดเป็นร้อยละ 41.93 ระดับปวช. ปวส.และอนุปริญญา 2,991 คน หรือคิดเป็นร้อยละ 9.98 และระดับปริญญาตรีขึ้นไป 1,342 คน หรือคิดเป็นร้อยละ 4.48 ตามลำดับ

เปรียบเทียบกับช่วงเดียวกันของปีก่อน พบว่า ทุกระดับการศึกษามีความต้องการแรงงานลดลง ได้แก่ ระดับปริญญาตรี ลดลงร้อยละ 49.47 ระดับปวช. ปวส.และอนุปริญญา ลดลง ร้อยละ 37.07 ระดับประถมศึกษา ลดลง ร้อยละ 25.45 และระดับมัธยมศึกษา ลดลง ร้อยละ 8.30 ตามลำดับ

ความต้องการแรงงาน จำแนกตามช่วงอายุ ภาคตะวันออกเฉียงเหนือ
ไตรมาส 1 ปี 2566 และไตรมาส 1 ปี 2567



ที่มา : ระบบไทยมีงานทำ กรมการจัดหางาน

เมื่อจำแนกความต้องการแรงงานตามช่วงอายุ พบว่า สถานประกอบการมีความต้องการแรงงานเป็นผู้ที่มีอายุระหว่าง 30-39 ปี มากที่สุด 21,824 คน หรือคิดเป็นร้อยละ 72.80 รองลงมาคือ อายุระหว่าง 25-29 ปี 6,044 คน หรือคิดเป็นร้อยละ 20.16 อายุระหว่าง 18-24 ปี 1,450 คน หรือคิดเป็นร้อยละ 4.84 ตามลำดับ

เปรียบเทียบกับช่วงเดียวกันของปีก่อน พบว่า ผู้มีอายุระหว่าง 18-24 ปี มีความต้องการแรงงานเพิ่มขึ้นร้อยละ 22.36 ส่วนในช่วงอายุอื่นๆ มีความต้องการแรงงานลดลง ได้แก่ ผู้มีอายุ 50 ปีขึ้นไป ลดลงร้อยละ 49.58 อายุระหว่าง 25-29 ปี ลดลงร้อยละ 28.16 ช่วงอายุ 30-39 ปี มีความต้องการลดลงร้อยละ 22.63 และอายุระหว่าง 40-49 ลดลงร้อยละ 0.66 ตามลำดับ

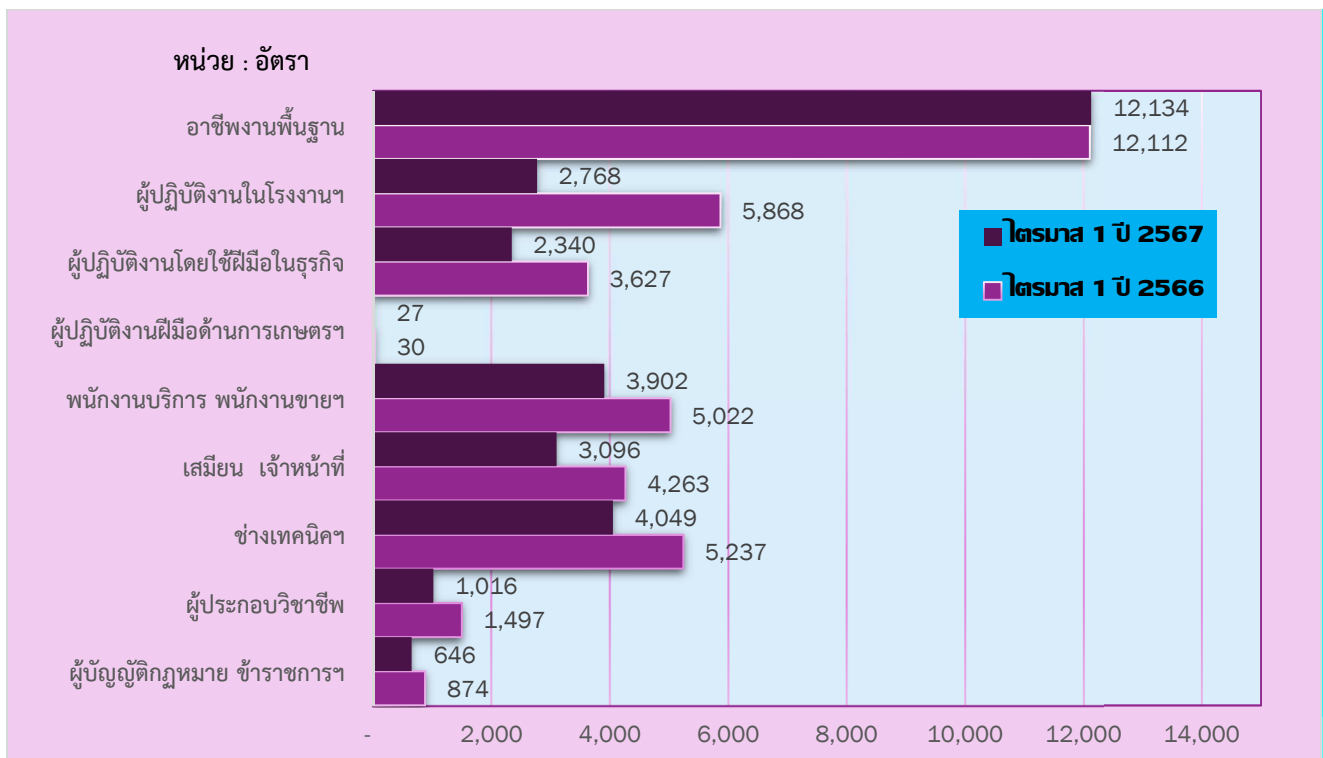
ความต้องการแรงงาน 10 ลำดับแรก จำแนกตามประเภทอุตสาหกรรม ไตรมาส 1 ปี 2567

ลำดับที่	ประเภทอุตสาหกรรม	จำนวน (อัตรา)
1	การผลิต	13,553
2	การขายส่งและการขายปลีก การซ่อมยานยนต์และจักรยานยนต์	9,065
3	การก่อสร้าง	1,492
4	ที่พักแรมและบริการด้านอาหาร	1,172
5	กิจกรรมการบริหารและบริการสนับสนุน	897
6	กิจกรรมทางการเงินและการประกันภัย	882
7	เกษตรกรรม การป่าไม้และการประมง	500
8	การขนส่งและสถานที่เก็บสินค้า	484
9	การบริหารราชการการป้องกันประเทศ	431
10	ข้อมูลข่าวสารและการสื่อสาร	401

ที่มา : ระบบไทยมีงานทำ กรมการจัดหางาน

เมื่อจำแนกความต้องการแรงงานตามประเภทอุตสาหกรรม พบว่า อุตสาหกรรมการผลิต มีความต้องการแรงงานสูงสุดในภาคตะวันออกเฉียงเหนือ 13,553 อัตรา หรือคิดเป็นร้อยละ 45.21 รองลงมา คือ อุตสาหกรรมการขายส่งและขายปลีก การซ่อมยานยนต์ และจักรยานยนต์ 9,065 อัตรา หรือคิดเป็นร้อยละ 30.24 การก่อสร้าง 1,492 อัตรา หรือคิดเป็นร้อยละ 4.98 ที่พักแรมและบริการด้านอาหาร 1,172 อัตรา หรือคิดเป็นร้อยละ 3.91 กิจกรรมการบริหารและบริการสนับสนุน 897 อัตรา หรือคิดเป็นร้อยละ 2.99 ตามลำดับ

เปรียบเทียบความต้องการแรงงาน จำแนกตามประเภทอาชีพ ไตรมาส 1 ปี 2566 และไตรมาส 1 ปี 2567



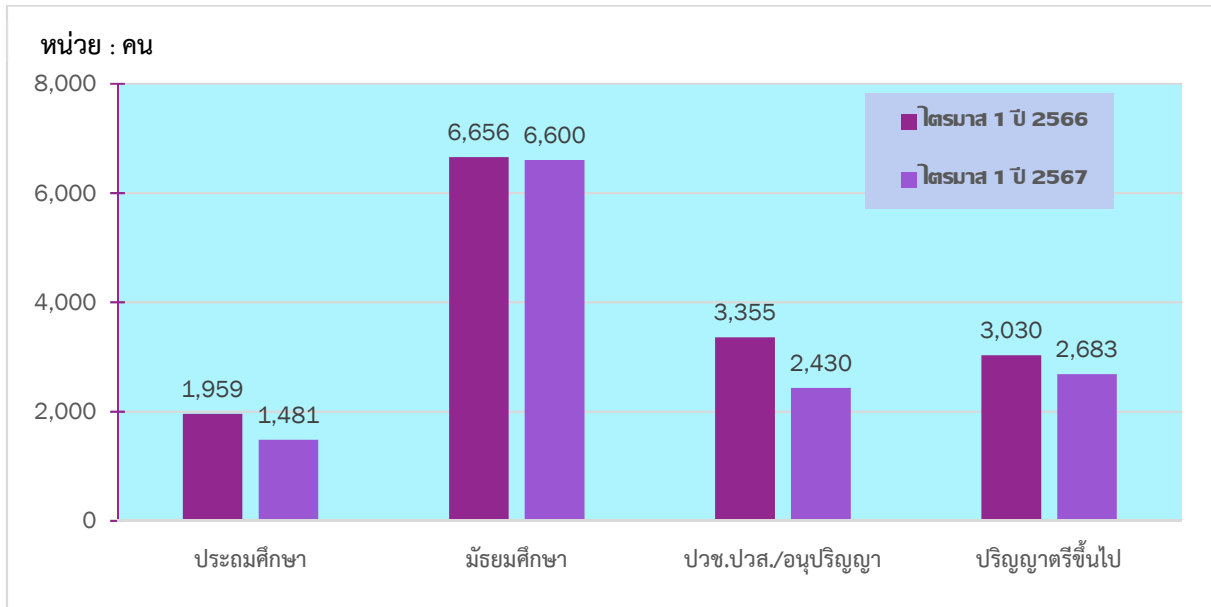
ที่มา : ระบบไทยมีงานทำ กรมการจัดหางาน

ประเภทอาชีพที่สถานประกอบการต้องการแรงงานมากที่สุด 3 ลำดับแรก ได้แก่ อาชีพนานพื้นฐาน มีความต้องการแรงงานจำนวน 12,134 อัตรา คิดเป็นร้อยละ 40.48 รองลงมา คือ ประเภทอาชีพช่างเทคนิคและผู้ปฏิบัติงานที่เกี่ยวข้อง จำนวน 4,049 อัตรา คิดเป็นร้อยละ 13.51 และประเภทอาชีพพนักงานบริการ พนักงานขายฯ จำนวน 3,902 อัตรา คิดเป็นร้อยละ 13.02 ตามลำดับ

ผู้สมัครงานมาใช้บริการ

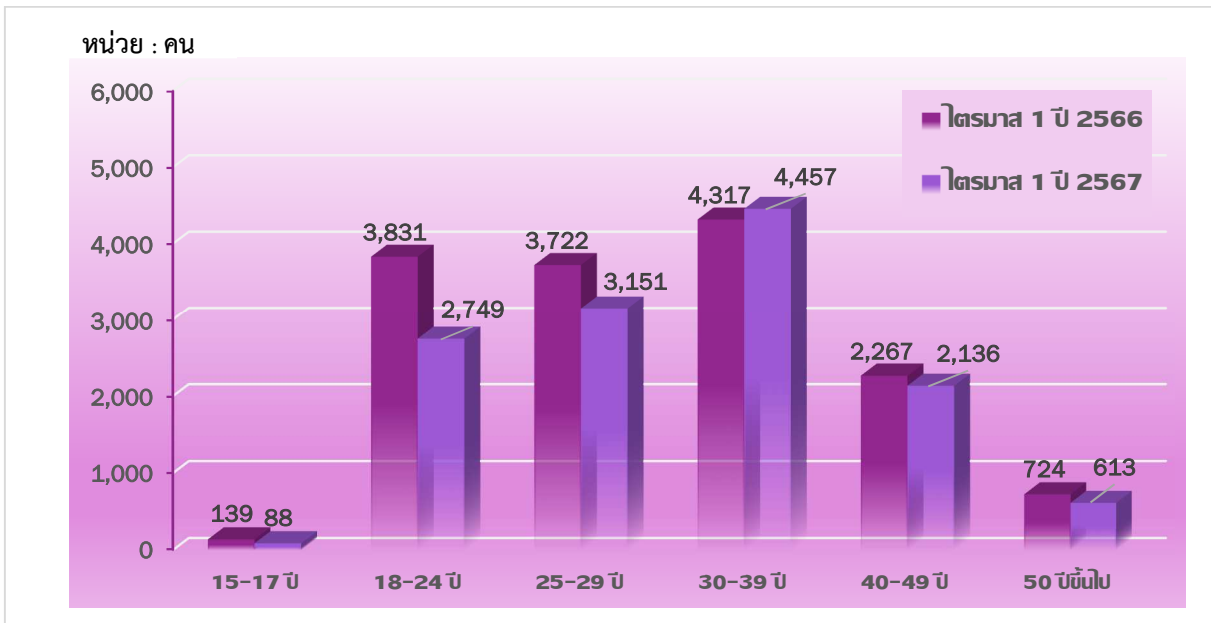
ไตรมาสที่ 1 ปี 2567 ในภาคตะวันออกเฉียงเหนือ มีผู้สมัครงานมาใช้บริการ จำนวน 13,194 คน เป็นเพศชาย จำนวน 5,834 คน คิดเป็นร้อยละ 44.22 และเพศหญิง จำนวน 7,360 คน คิดเป็นร้อยละ 55.78 โดยผู้สมัครงานส่วนใหญ่เป็นผู้ที่จบการศึกษา ระดับมัธยมศึกษามากที่สุด จำนวน 6,600 คน คิดเป็นร้อยละ 50.02 รองลงมาคือ ระดับปริญญาตรีขึ้นไป จำนวน 2,683 คน คิดเป็นร้อยละ 20.34 ระดับอาชีวศึกษา (ปวช.,ปวส.อนุปริญญา) จำนวน 2,430 คน คิดเป็นร้อยละ 18.42 และระดับประถมศึกษา จำนวน 1,481 คน คิดเป็นร้อยละ 11.22 เมื่อเปรียบเทียบกับช่วงเดียวกันของปีที่ผ่านมา ผู้สมัครงานมาใช้บริการลดลงทุกระดับการศึกษา

ผู้สมัครงานมาใช้บริการ ภาคตะวันออกเฉียงเหนือ จำแนกตามระดับการศึกษา
ไตรมาส 1 ปี 2566 และไตรมาส 1 ปี 2567



ที่มา : ระบบไทยมีงานทำ กรมการจัดหางาน

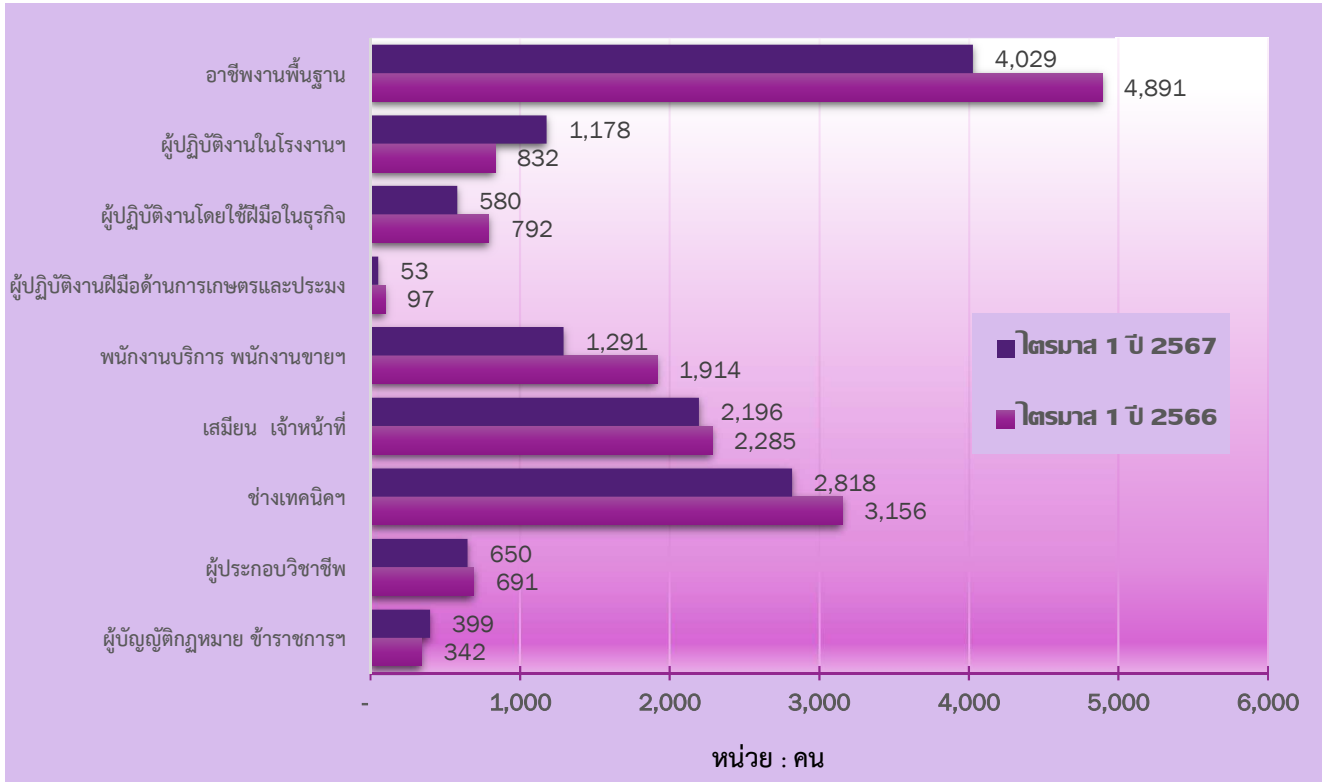
ผู้สมัครงานมาใช้บริการ ภาคตะวันออกเฉียงเหนือ จำแนกตามช่วงอายุ
ไตรมาส 1 ปี 2566 และไตรมาส 1 ปี 2567



ที่มา : ระบบไทยมีงานทำ กรมการจัดหางาน

พิจารณาผู้สมัครตามช่วงอายุ พบว่า ผู้สมัครงานมาใช้บริการเป็นผู้ที่มีอายุระหว่าง 30-39 ปี มากที่สุด จำนวน 4,457 คน คิดเป็นร้อยละ 33.78 รองลงมาคือ อายุระหว่าง 25-29 ปี จำนวน 3,151 คน คิดเป็นร้อยละ 23.88 อายุระหว่าง 18-24 ปี จำนวน 2,749 คน คิดเป็นร้อยละ 20.84 ตามลำดับ และเมื่อเปรียบเทียบกับช่วงเดียวกันของปีที่ผ่านมาผู้สมัครงานมาใช้บริการลดลงเกือบทุกช่วงอายุ ยกเว้น ช่วงอายุ 30-39 ปี ที่มีผู้สมัครงานมาใช้บริการเพิ่มขึ้น ร้อยละ 3.24

ผู้สมัครงานมาใช้บริการ จำแนกตามประเภทอาชีพ ไตรมาสที่ 1 ปี 2566 และไตรมาสที่ 1 ปี 2567



ที่มา : ระบบไทยมีงานทำ กรมการจัดหางาน

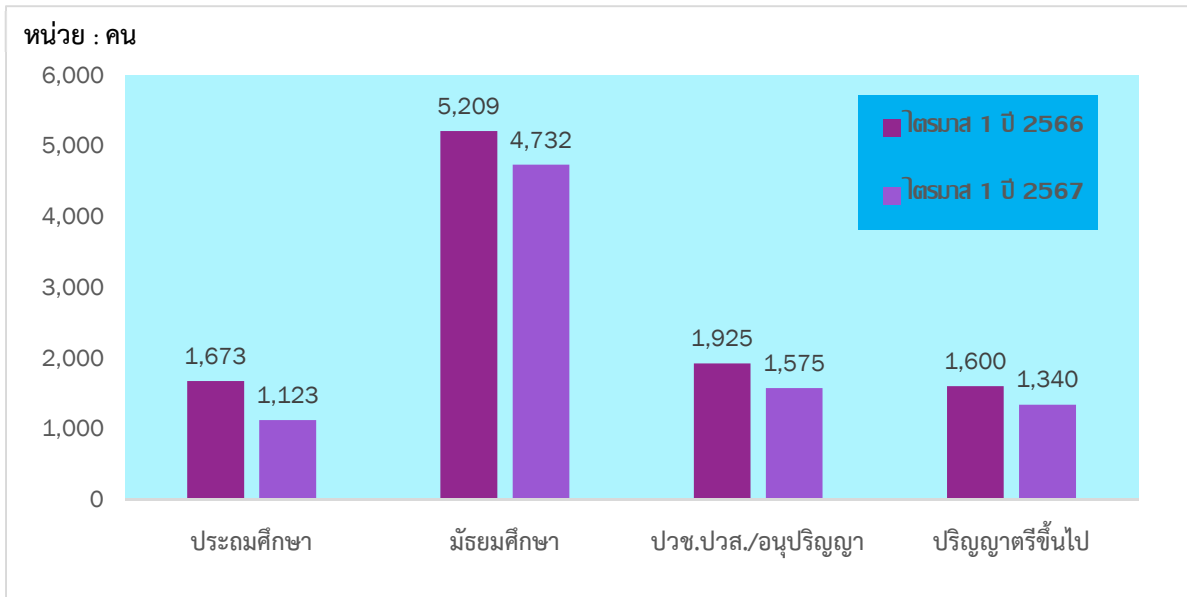
เมื่อพิจารณาตามประเภทอาชีพ จะเห็นว่า ประเภทอาชีพงานพื้นฐานมีผู้สมัครงานมาใช้บริการมากที่สุด จำนวน 4,029 คน คิดเป็นร้อยละ 30.54 ช่างเทคนิคและผู้ปฏิบัติงานที่เกี่ยวข้อง จำนวน 2,818 คน คิดเป็นร้อยละ 21.36 เสมียน เจ้าหน้าที่ จำนวน 2,196 คน คิดเป็นร้อยละ 16.64 พนักงานบริการ พนักงานขายในร้านค้าและตลาด จำนวน 1,291 คน คิดเป็นร้อยละ 9.78 และผู้ปฏิบัติงานในโรงงาน ผู้ควบคุมเครื่องจักร และผู้ปฏิบัติงานด้านการประกอบ จำนวน 1,178 คน คิดเป็นร้อยละ 8.93 ตามลำดับ

เปรียบเทียบกับช่วงเดียวกันของปีที่ผ่านมาผู้สมัครงานมาใช้บริการลดลงเกือบทุกประเภทอาชีพ ยกเว้น ผู้ปฏิบัติงานในโรงงาน ผู้ควบคุมเครื่องจักร และผู้ปฏิบัติงานด้านการประกอบ ที่มีผู้สมัครงานมาใช้บริการเพิ่มขึ้น ร้อยละ 41.59 และประเภทอาชีพผู้บัญญัติกฎหมาย ข้าราชการระดับอาวุโส ผู้จัดการ เพิ่มขึ้น ร้อยละ 16.67

การบรรจุนาน

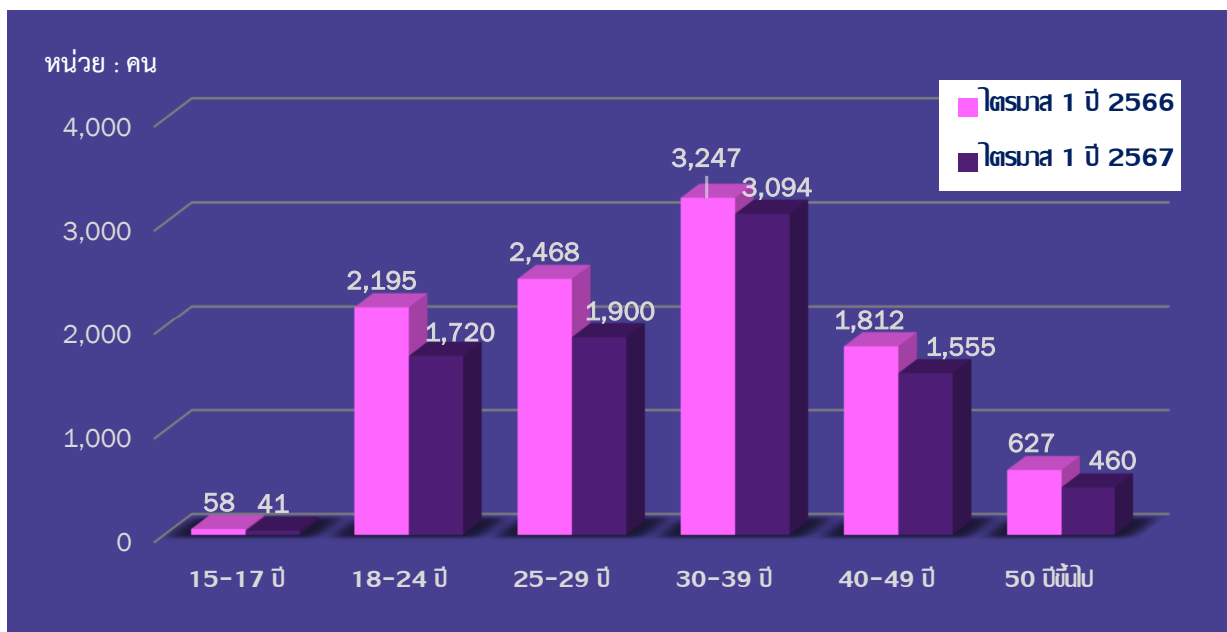
ไตรมาสที่ 1 ปี 2567 ในภาคตะวันออกเฉียงเหนือ มีผู้สมัครงานที่ได้รับการบรรจุนาน มีจำนวน 8,770 คน เป็นเพศชาย จำนวน 3,921 คน คิดเป็นร้อยละ 44.71 และเป็นเพศหญิง 4,849 คน คิดเป็นร้อยละ 55.29 เมื่อเปรียบเทียบกับช่วงเดียวกันของปีที่ผ่านมา พบว่า การบรรจุนาน ลดลง จำนวน 1,637 คน หรือลดลง ร้อยละ 15.73 ซึ่งผู้ที่ได้รับการบรรจุนานส่วนมากเป็นผู้จบการศึกษาระดับมัธยมศึกษา จำนวน 4,732 คน คิดเป็น ร้อยละ 53.96 รองลงมาคือ ระดับอาชีวศึกษา (ปวช.,ปวส./อนุปริญญา) จำนวน 1,575 คน คิดเป็นร้อยละ 17.96 ระดับปริญญาตรีขึ้นไป จำนวน 1,340 คน คิดเป็นร้อยละ 15.28 และระดับประถมศึกษา จำนวน 1,123 คน คิดเป็นร้อยละ 12.81 ตามลำดับ

การบรรจุนาน ภาคตะวันออกเฉียงเหนือ จำแนกตามระดับการศึกษา
ไตรมาส 1 ปี 2566 และไตรมาส 1 ปี 2567



ที่มา : ระบบไทยมีงานทำ กรมการจัดหางาน

การบรรจุนาน ภาคตะวันออกเฉียงเหนือ จำแนกตามช่วงอายุ
ไตรมาส 1 ปี 2566 และไตรมาส 1 ปี 2567



ที่มา : ระบบไทยมีงานทำ กรมการจัดหางาน

เมื่อพิจารณาตามช่วงอายุ พบว่า ผู้สมัครงานที่ได้รับการบรรจุ เป็นผู้มีอายุระหว่าง 30-39 ปี มากที่สุด จำนวน 3,094 คน คิดเป็นร้อยละ 35.28 รองลงมาคือ อายุระหว่าง 25-29 ปี จำนวน 1,900 คน คิดเป็นร้อยละ 21.66 และอายุระหว่าง 18-24 ปี จำนวน 1,720 คน คิดเป็นร้อยละ 19.61 ตามลำดับ

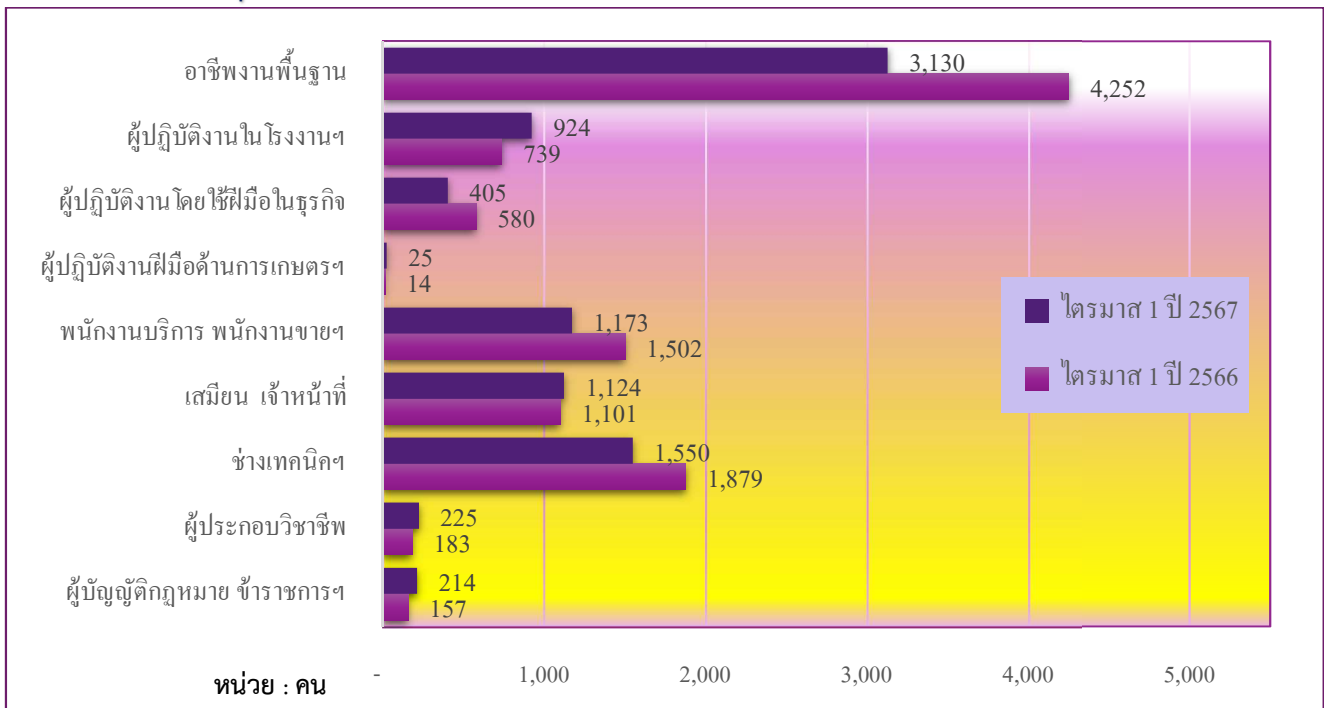
การบรรจุงาน 10 ลำดับแรก จำแนกตามประเภทอุตสาหกรรม ไตรมาส 1 ปี 2567

ลำดับที่	ประเภทอุตสาหกรรม	จำนวน (คน)
1	การผลิต	3,518
2	การขายส่งและการขายปลีก การซ่อมยานยนต์และจักรยายนต์	3,033
3	ที่พักแรมและบริการด้านอาหาร	555
4	เกษตรกรรม การป่าไม้และการประมง	295
5	การบริหารราชการการป้องกันประเทศฯ	234
6	การขนส่งและสถานที่เก็บสินค้า	197
7	กิจกรรมทางการเงินและการประกันภัย	190
8	กิจกรรมวิชาชีพวิทยาศาสตร์และกิจกรรมทางวิชาการ	178
9	กิจกรรมด้านสุขภาพและงานสังคมสงเคราะห์	150
10	งานก่อสร้าง	96

ที่มา : ระบบไทยมีงานทำ กรมการจัดหางาน

เมื่อพิจารณาตามประเภทอุตสาหกรรม พบว่า อุตสาหกรรมการผลิต มีการบรรจุงานมากที่สุด ถึง 3,518 คน หรือคิดเป็นร้อยละ 40.11 รองลงมาคืออุตสาหกรรมการขายส่งและขายปลีก การซ่อมยานยนต์และจักรยายนต์ มีการบรรจุงาน 3,033 คน หรือคิดเป็นร้อยละ 34.58 ตามลำดับ สอดคล้องกับความต้องการแรงงาน ตามประเภทอุตสาหกรรมดังกล่าว ซึ่งถือเป็นอุตสาหกรรมที่สำคัญของภาคฯ

การบรรจุงาน จำแนกตามประเภทอาชีพ เปรียบเทียบ ไตรมาส 1 ปี 2566 และไตรมาส 1 ปี 2567



ที่มา : ระบบไทยมีงานทำ กรมการจัดหางาน

ประเภทอาชีพที่มีผู้สมัครงานได้รับการบรรจุมากที่สุด 3 อันดับแรก ได้แก่ อาชีพอานพื้นฐาน จำนวน 3,130 คน คิดเป็นร้อยละ 35.69 ช่างเทคนิคและผู้ปฏิบัติงานที่เกี่ยวข้อง จำนวน 1,550 คน คิดเป็นร้อยละ 17.67 และประเภทอาชีพพนักงานบริการ พนักงานขายฯ จำนวน 1,173 คน คิดเป็นร้อยละ 13.38 ตามลำดับ



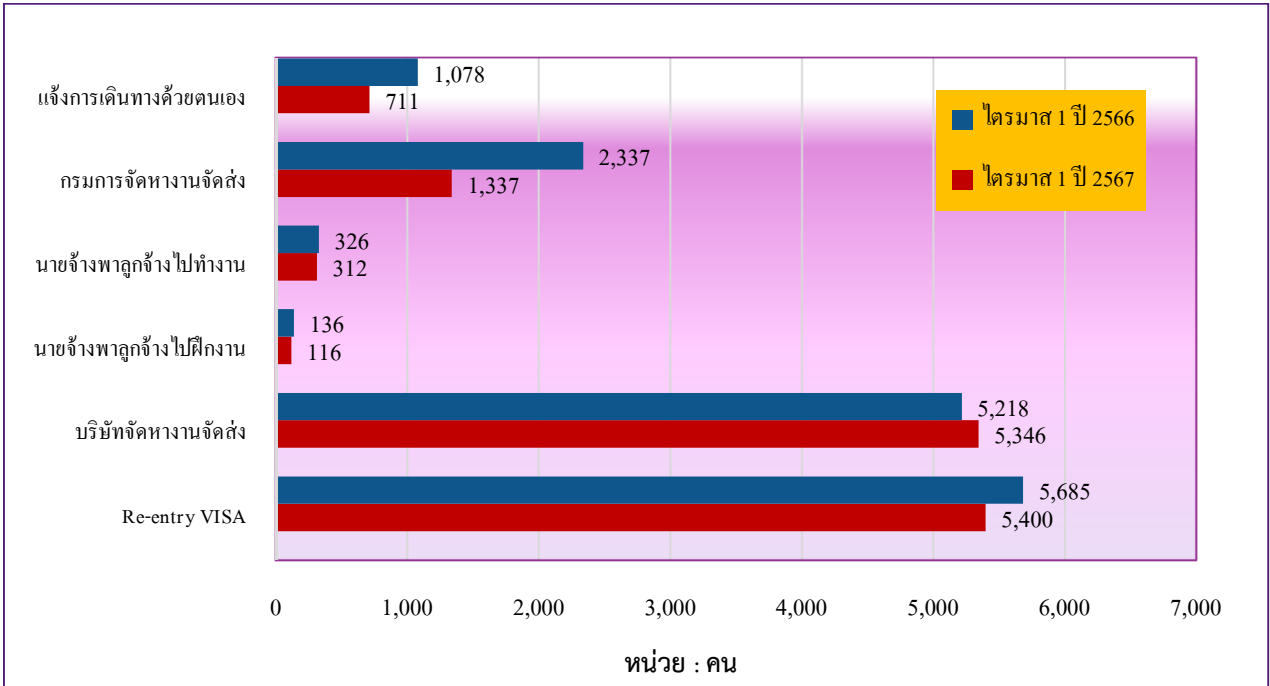
การไปทำงานต่างประเทศ

- ผู้ที่ได้รับอนุญาตให้เดินทางไปทำงานต่างประเทศ (เฉพาะ 5 วิธีการเดินทาง) จำนวน 7,822 คน **ลดลง**ร้อยละ 14.00
- คนงานที่ได้รับการต่อสัญญา และได้รับอนุญาตให้เดินทางกลับไปทำงาน (Re-entry VISA) จำนวน 5,400 คน **ลดลง**ร้อยละ 5.01

จากข้อมูลของกองบริหารแรงงานไทยไปต่างประเทศ กรมการจัดหางาน พบว่า ไตรมาสที่ 1 ปี 2567 มีคนงานในภาคตะวันออก-เฉียงเหนือได้รับอนุญาตให้เดินทางไปทำงานต่างประเทศ (เฉพาะ 5 วิธีการเดินทาง) จำนวน 7,822 คน เป็นเพศชาย จำนวน 6,063 คน คิดเป็นร้อยละ 77.51 และเพศหญิง จำนวน 1,759 คน คิดเป็นร้อยละ 22.49 และเป็นคนงานที่ได้รับการต่อสัญญาและได้รับอนุญาตให้เดินทางกลับไปทำงาน (Re-entry VISA) จำนวน 5,400 คน เป็นเพศชาย จำนวน 4,254 คน คิดเป็นร้อยละ 78.78 และเพศหญิง จำนวน 1,146 คน คิดเป็นร้อยละ 21.22

เมื่อเปรียบเทียบกับช่วงเดียวกันของปีก่อน พบว่า มีจำนวนผู้ที่ได้รับอนุญาตให้เดินทางไปทำงานต่างประเทศ (เฉพาะ 5 วิธีการเดินทาง) **ลดลง** จำนวน 1,273 คน หรือ**ลดลง**ร้อยละ 14.00 ส่วนคนงานที่ได้รับการต่อสัญญาและได้รับอนุญาตให้เดินทางกลับไปทำงาน (Re-entry VISA) **ลดลง** จำนวน 285 คน หรือ**ลดลง**ร้อยละ 5.01

**จำนวนแรงงานไทยที่ได้รับอนุญาตให้เดินทางไปทำงานต่างประเทศ
จำแนกตามวิธีการเดินทาง
เปรียบเทียบ ไตรมาส 1 ปี 2566 และไตรมาส 1 ปี 2567**

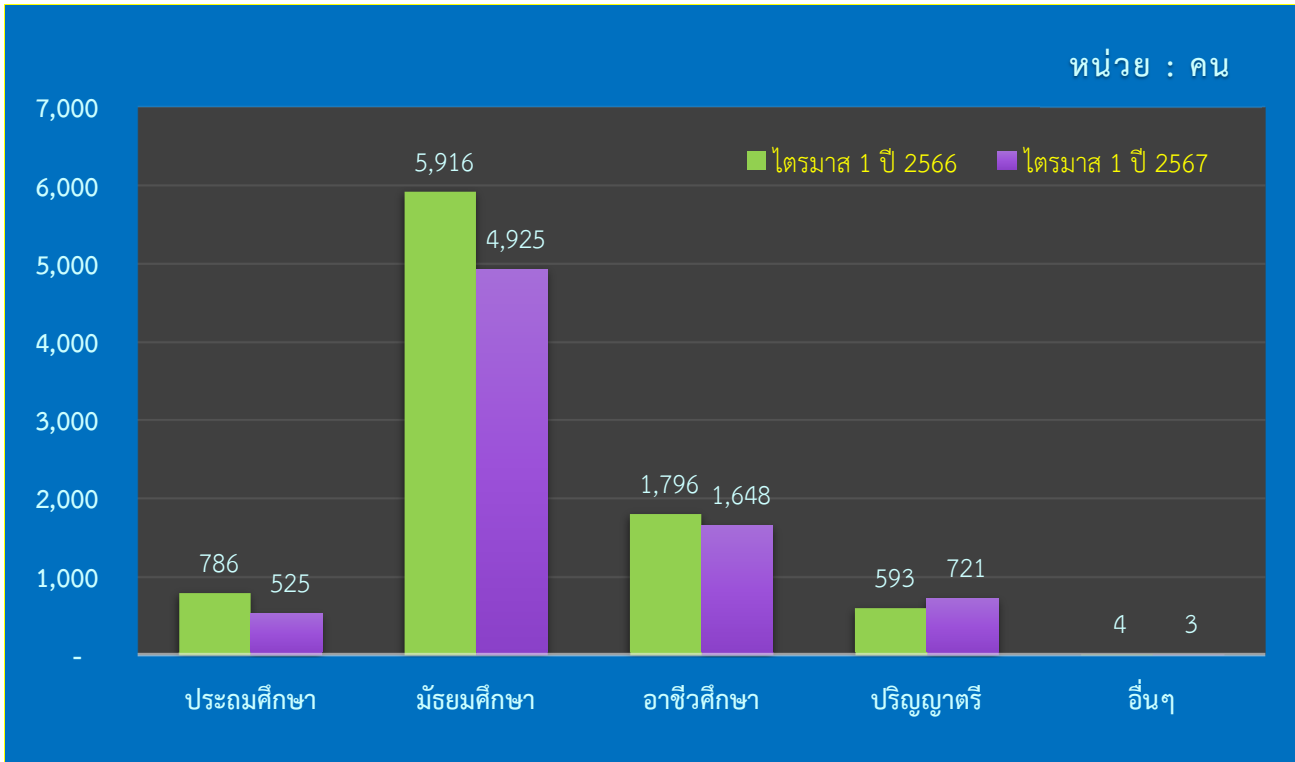


ที่มา : กองบริหารแรงงานไทยไปต่างประเทศ

สำหรับคนงานที่ได้รับอนุญาตให้เดินทางไปทำงานต่างประเทศ จำแนกตามวิธีการเดินทาง 3 อันดับแรก ได้แก่ บริษัทจัดหางาน จัดส่ง จำนวน 5,346 คน คิดเป็นร้อยละ 68.35 กรมการจัดหางานจัดส่ง จำนวน 1,337 คน คิดเป็นร้อยละ 17.09 และแจ้งการเดินทางด้วยตนเอง จำนวน 711 คน คิดเป็นร้อยละ 9.09

โดยจังหวัดที่แรงงานไทยได้รับอนุญาตให้เดินทางไปทำงานต่างประเทศมากที่สุด 5 อันดับแรก คือ จังหวัดอุดรธานี จำนวน 1,713 คน คิดเป็นร้อยละ 21.90 นครราชสีมา จำนวน 808 คน คิดเป็นร้อยละ 10.33 ขอนแก่น จำนวน 613 คน คิดเป็นร้อยละ 7.84 สกลนคร จำนวน 578 คน คิดเป็นร้อยละ 7.39 และจังหวัดบุรีรัมย์ จำนวน 493 คน คิดเป็นร้อยละ 6.30 ตามลำดับ

**แรงงานไทยที่ได้รับอนุญาตให้เดินทางไปทำงานต่างประเทศ (เฉพาะ 5 วิธีการเดินทาง)
จำแนกตามระดับการศึกษา
ไตรมาสที่ 1 ปี 2566 และไตรมาสที่ 1 ปี 2567**



ที่มา : กองบริหารแรงงานไทยไปต่างประเทศ

และเมื่อพิจารณาตามวุฒิการศึกษา พบว่า ส่วนใหญ่เป็นผู้ที่จบการศึกษาระดับมัธยมศึกษา ร้อยละ 62.96 รองลงมาคือระดับอาชีวศึกษา (ปวช.,ปวส.อนุปริญญา) ร้อยละ 21.07 ระดับปริญญาตรี ร้อยละ 9.22 ระดับประถมศึกษา ร้อยละ 6.71 และอื่นๆ ร้อยละ 0.04 ตามลำดับ

สำหรับประเทศที่มีแรงงานไทยในภาคตะวันออกเฉียงเหนือเดินทางไปทำงานมากที่สุด 5 อันดับแรก ได้แก่ ไต้หวัน จำนวน 4,269 คน เกาหลีใต้ จำนวน 1,299 คน ญี่ปุ่น 1,053 คน นิวซีแลนด์ 164 คน และประเทศสหรัฐอเมริกา 114 คน ตามลำดับ

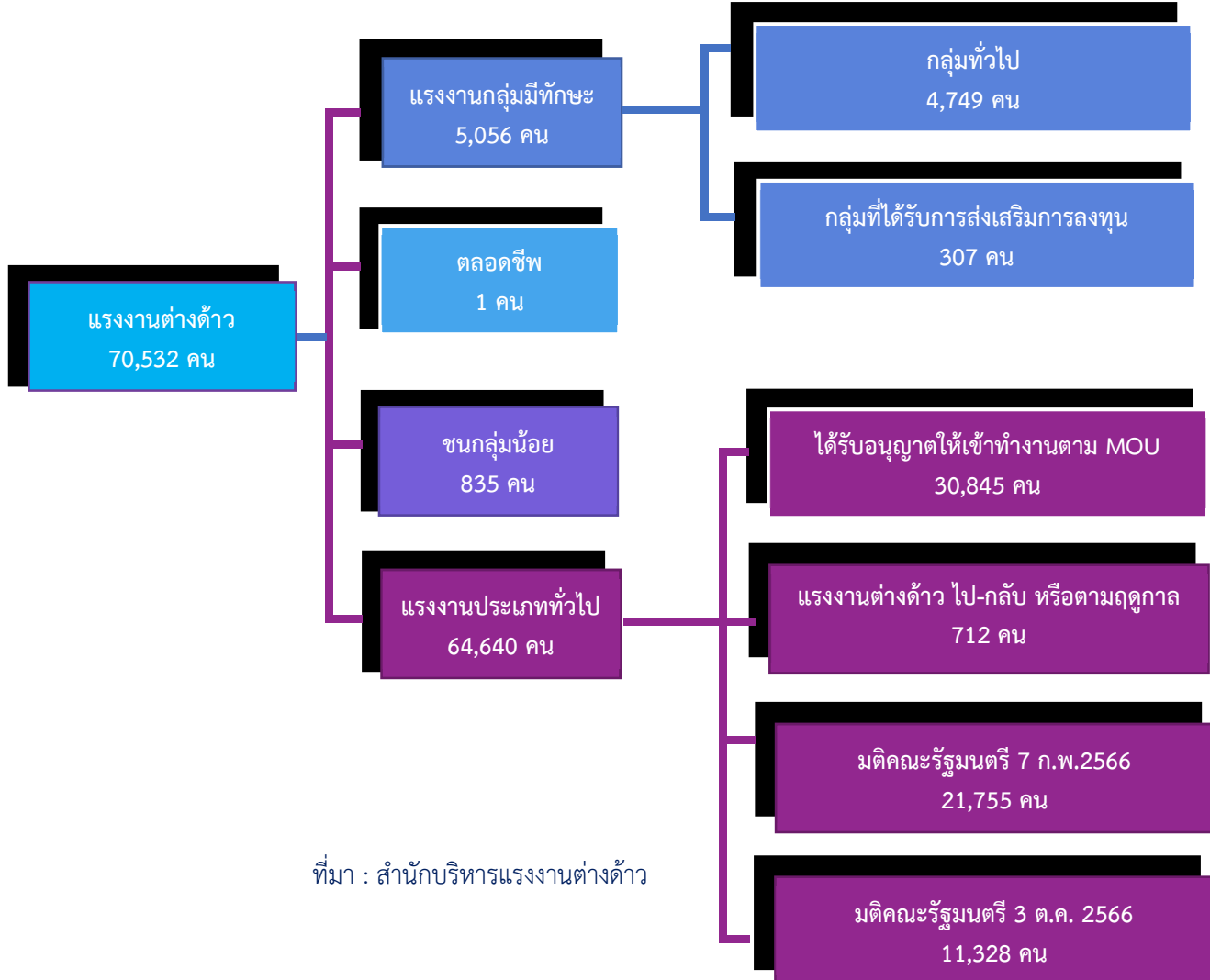


การทำงานของคนต่างด้าว

จากข้อมูลของสำนักบริหารแรงงานต่างด้าว กรมการจัดหางาน ณ เดือนมีนาคม ปี 2567 พบว่า ภาคตะวันออกเฉียงเหนือ มีจำนวนคนต่างด้าวที่ได้รับอนุญาตทำงานคงเหลือ ทั้งสิ้น 70,532 คน เพิ่มขึ้นจากช่วงเดียวกันของปีที่ผ่านมา ร้อยละ 21.43 ส่วนใหญ่เป็นแรงงานต่างด้าวประเภททั่วไป จำนวน 64,640 คน คิดเป็นร้อยละ 91.65 แรงงานต่างด้าวกลุ่มมีทักษะ จำนวน 5,056 คน คิดเป็นร้อยละ 7.17 ชนกลุ่มน้อย จำนวน 835 คน คิดเป็นร้อยละ 1.18

โดยทำงานอยู่ในจังหวัดนครราชสีมามากที่สุด จำนวน 28,631 คน รองลงมาได้แก่ จังหวัดขอนแก่น จำนวน 8,290 คน จังหวัดอุดรธานี จำนวน 3,868 คน จังหวัดอุบลราชธานี จำนวน 3,273 คน และจังหวัดเลย จำนวน 2,809 คน เป็นต้น

จำนวนแรงงานต่างด้าวที่ได้รับอนุญาตทำงานคงเหลือ ภาคตะวันออกเฉียงเหนือ ณ เดือนมีนาคม ปี 2567



ที่มา : สำนักบริหารแรงงานต่างด้าว



บทความที่น่าสนใจ

เทรนด์การทำงานที่องค์กรและพนักงานต้องเตรียมตัวให้พร้อมในปี 2024

- เทรนด์การทำงานที่องค์กรและพนักงานต้องเตรียมพร้อม อาทิ Generate AI Skill แนวคิดแบบ DEI ทำงานอย่างยั่งยืน กระจายศูนย์ มีข้อมูลดิจิทัล และ Hybrid Work
- 6 เทรนด์ธุรกิจที่น่าจับตามอง มีดังนี้ สินค้ารักษ์โลก, สินค้าเพื่อสุขภาพ, ธุรกิจสังคมสูงวัย, ธุรกิจลดช่องว่างระหว่าง Gen, ความปลอดภัยจาก AI , Pet Parents
- สาขาอาชีพที่ต้องการกำลังคนมากที่สุด มี 5 สาขา ได้แก่ Bioenergy & Biochemical ,Digital, Food for the Future, Future Mobility และ Intelligent Electronics

เทรนด์อนาคตการทำงาน 2024

โดยล่าสุด Forbes Contributor ได้กล่าวถึงเทรนด์อนาคตการทำงานปี 2024 ดังนี้

1) การใช้ “Generative AI”

Generative AI หรือ AI มีความสามารถในการสร้างสรรค์ อาทิ รูปภาพ วิดีโอ เพลง ฯลฯ และกลายเป็นเทรนด์หลักของเทคโนโลยีในยุคนี้ จนหลายคนก็หวั่นว่างานของตัวเองมีความมั่นคงพอหรือเปล่าในอนาคต ทว่ามีมุมมองที่น่าสนใจ คือ “AI จะไม่ได้แย่งงานแต่คนที่สามารถใช้ AI เป็นจะแทนที่คนที่ใช้ไม่เป็น” เครื่องมือ Generative AI กำลังพัฒนาอย่างรวดเร็ว สิ่งสำคัญที่เราทำได้ตั้งแต่ววันนี้ คือ การศึกษา ลองใช้งาน ทำความเข้าใจข้อจำกัดของมัน

สำหรับ Generate AI Skill คือ การทำงานร่วมกับเครื่องมือ AI ซึ่งอย่างที่เรารู้ได้เห็นกันในปี 2023 ว่า มี AI หรือปัญญาประดิษฐ์ใหม่ ๆ ได้ถือกำเนิดขึ้นมามากมาย ซึ่งสิ่งเหล่านี้จะเข้ามามีส่วนช่วยในการทำงานของมนุษย์ได้มากยิ่งขึ้น เช่น ChatGPT, Vscod และ Typora ไม่เพียงเท่านั้นยังมีอีกหลายโปรแกรมที่เกี่ยวข้องกับการออกแบบ และกราฟิกต่าง ๆ ที่ AI เข้ามาช่วยได้มากขึ้น

2) การทำงานภายใต้แนวคิด DEI

แนวคิดแบบ DEI (Diversity, Equity and Inclusion) คือ แนวคิดเกี่ยวกับความหลากหลายในการทำงาน รวมไปถึงความเสมอภาค และความเท่าเทียม ไม่ว่าจะอายุเท่าไร ตำแหน่งงานแบบไหน ก็มีสิทธิที่จะถูกยอมรับ การเห็นใจ และการชื่นชมในการทำงานได้อย่างภูมิใจเช่นเดียวกัน

แนวคิดการทำงานแบบ DEI นับเป็นอีกหนึ่งกุญแจสำคัญที่จะช่วยผลักดันให้พนักงานในองค์กรเกิดความผูกพันต่องาน และสังคมในองค์กร รวมถึงช่วยเสริมศักยภาพการทำงานอย่างเห็นได้ชัด และนำไปสู่ความสำเร็จในที่สุด

โดยแนวคิดการทำงานแบบ DEI จะมีด้วยกัน 3 เรื่องดังนี้

- **Diversity** คือ ความหลากหลายของผู้คนในสังคมการทำงาน ไม่ว่าจะเป็นเพศ เชื้อชาติ ความสนใจ ที่มีความแตกต่าง และหลากหลาย ก็สามารถทำงานร่วมกันได้เป็นอย่างดีของคนในองค์กร
- **Equity** คือ ความเท่าเทียม และความเสมอภาคที่คนในองค์กรนั้น มีสิทธิที่จะออกเสียงแสดงความคิดเห็นในสิ่งที่เห็นสมควรได้อย่างแท้จริง
- **Inclusion** คือ การไม่แบ่งแยก รวมไปถึงการยอมรับการเปลี่ยนแปลงที่จะเกิดขึ้นในการทำงาน เช่น การเปิดโอกาสให้ผู้หญิงได้มีสิทธิในการเป็นผู้นำในการทำงาน ซึ่งมาจากความสามารถโดยไม่แบ่งเพศแต่อย่างใด มีความเท่าเทียมกัน

3) ทบทวนวิธี “การทำงานอย่างยั่งยืน”

คนทำงานต้องทำความเข้าใจผลกระทบที่ธุรกิจและงานของตนเองสร้างขึ้นต่อโลกของเรา เพื่อนำไปสู่การหาแนวทางลดผลกระทบเชิงลบต่อสิ่งแวดล้อม เราทุกคนจำเป็นต้องหันกลับมา “ทบทวน” ในหลายแง่มุมของกระบวนการทำงาน ตั้งแต่สถานที่ทำงาน ไปจนถึงว่าทำอะไรเราจึงสามารถสร้างกระบวนการทำงานแบบวงจรมหวนเวียน (Circular) เพื่อลดการสูญเสียของทรัพยากรลง

4) เตรียม “ทักษะแห่งอนาคต” ให้พร้อม

คนทำงานทุกคนจะต้องเรียนรู้ และปรับตัวให้เข้ากับเทคโนโลยีและแนวคิดใหม่ ๆ ที่เกิดขึ้นให้ได้เร็วที่สุด เพื่อให้สามารถทำงานได้อย่างมีประสิทธิภาพ อาทิ การตัดสินใจโดยใช้ข้อมูลเป็นหลัก (Data-driven decision-making), การตระหนักถึงภัยคุกคามทางไซเบอร์ (Cybersecurity awareness), พัฒนาสติปัญญาทางอารมณ์และความเห็นอกเห็นใจ (Emotional intelligence and empathy) รวมถึงปรับเปลี่ยนวิธีคิดเพื่อทำงานแบบ Remote work ให้มีประสิทธิภาพ

5) ให้ความสำคัญกับ “ประสบการณ์ของพนักงาน”

ปัจจุบัน “ประสบการณ์ของลูกค้า” เป็นกุญแจสำคัญในการพัฒนาความสัมพันธ์ระหว่างแบรนด์กับลูกค้า เช่นเดียวกันในงานทรัพยากรมนุษย์ ธุรกิจควรเข้าใจถึงความสำคัญของการสร้างความพึงพอใจในทุกๆ ด้าน ให้แก่พนักงานไม่ใช่เพียงแค่ค่าตอบแทนที่เพียงพอเท่านั้น แต่รวมถึงความสมดุลระหว่างงานกับชีวิต สุขภาพงานที่ทำทลายความสามารถ การเติบโตและการพัฒนาทักษะส่วนบุคคล ในปี 2024 นี้ หากบริษัทใดไม่สามารถให้เหล่านี้ได้ คนเก่งๆ ที่มีความสามารถก็อาจจะมองหาโอกาสใหม่ที่ดีกว่า

6) เกิด “ความเปลี่ยนแปลงเชิงประชากรศาสตร์”

หลายประเทศเผชิญกับสถานะสังคมสูงอายุ คนทำงานก็มีแนวโน้มจะอายุมากขึ้นเรื่อยๆ มีย้ายถิ่นฐานระหว่างประเทศเพิ่มขึ้น การพัฒนาทักษะของแรงงานให้เป็นทักษะขั้นสูงขั้น นอกจากรื่องค์กร

ต่างๆ ก็หันมาตระหนักถึงคุณค่าที่ความหลากหลาย (diversity) และการนับรวม (Inclusive) ไม่ทอดทิ้งคนกลุ่มใดกลุ่มหนึ่งในที่ทำงานมากขึ้น การเปลี่ยนแปลงทั้งหมดนี้ ทำให้การทำงานแบบดั้งเดิมกำลังสิ้นคลอน การแบ่งแยกเพศ อายุ เชื้อชาติในการทำงานจะไม่เป็นที่ยอมรับอีกต่อไป หรือแม้กระทั่งการศึกษาแบบดั้งเดิมหรือใบปริญญาจะไม่เป็นอุปสรรคต่อความก้าวหน้าอีกต่อไป คนที่ยืดหยุ่นได้ และพร้อมปรับตัว พัฒนาทักษะอยู่เสมอจะไม่ขาดแคลนโอกาส

7) การทำงานให้เป็น “ดิจิทัล และข้อมูลดิจิทัล”

“ข้อมูล” ส่งผลกระทบต่อทุกแง่มุมของชีวิตการทำงานของเรา ตั้งแต่ตัวชีวิตที่ใช้เพื่อประเมินผลการผลิต ไปจนถึงข้อมูลที่เรานำมาใช้เพื่อตัดสินใจที่ดีกว่าความสามารถพื้นฐานอย่างการทำงานในสเปรดชีต Excel ทั่วไป จะไม่ใช่ความสามารถพิเศษอีกต่อไป แต่การเข้าใจวิธีใช้ข้อมูล การวิเคราะห์ข้อมูล และการนำเสนอข้อมูลต่างหากที่จะทำให้เป็นคนทำงานที่โดดเด่น รวมถึงการเรียนรู้เครื่องมือและแพลตฟอร์มที่เกิดขึ้นใหม่ และหาโอกาสในการใช้

8) การเรียนรู้ตลอดชีวิต

การเรียนรู้แบบไม่มีที่สิ้นสุด (Lifelong Learning) ธุรกิจจะต้องให้แรงงานเข้าร่วมการฝึกอบรมอย่างต่อเนื่องเพื่ออัปเดตทักษะให้ทันสมัย เข้ากับเทคโนโลยีใหม่ ๆ อย่าง Data และ AI คนที่พร้อมสำหรับการเรียนรู้ และลงมือเรียนอย่างจริงจังจะคว้าโอกาสดีๆ ได้ โดยเฉพาะอย่างยิ่งที่ในปัจจุบันเราสามารถเรียนรู้ได้หลากหลายรูปแบบ เช่น การเรียนแบบออนไลน์ ที่เข้าถึงความรู้ได้ง่ายกว่าคนในยุคก่อน

9) การทำงานแบบ “กระจายศูนย์”

การทำงานระยะไกลกลายเป็นเรื่องจำเป็นในช่วง Covid-19 ทว่าในวันนี้หลายบริษัทก็ยังคงปรับตัวเอาแนวคิดการทำงานแบบระยะไกลมาใช้ร่วมกับการทำงานแบบเข้าออฟฟิศ “การทำงานแบบไฮบริด” นี้ หากเราหาจุดสมดุลที่ดีได้จะนำมาสู่การสร้างสมดุลระหว่างงานกับชีวิตให้พนักงานทำงานมีประสิทธิภาพมากขึ้นโดยไม่เสียเวลา และเงินในการเดินทาง โดยเฉพาะอย่างยิ่งในเมืองที่มีปัญหารถติด

10) การทำงานแบบ Hybrid Work

ในปัจจุบันมีการรณรงค์ให้มีการทำงานแบบ Hybrid Work มากยิ่งขึ้น โดยการทำงานแบบ Hybrid Work คือ การทำงานที่บ้านสลับกับการเข้าออฟฟิศ เช่น การทำงานที่บ้าน 2 วัน เข้าออฟฟิศ 3 วันต่อสัปดาห์ ซึ่งการทำงานเช่นนี้จะแตกต่างจากการทำงานภายในออฟฟิศเพียงอย่างเดียว และยังช่วยลดปัญหาเกี่ยวกับความตึงเครียดในการทำงานของพนักงานได้มากกว่า อีกทั้งยังเป็นการสร้างอิสระในการทำงานแก่พนักงานเพื่อเปิดโอกาสในการหาแนวคิดใหม่ ๆ ในการทำงานเข้ามาเสริมได้อีกด้วย

11) การมี Side Hustle ที่นอกเหนืองานประจำ

Side Hustle คือ การสร้างรายได้เสริมระหว่างการทำงาน ซึ่งจะเห็นได้ว่าในปัจจุบันที่เศรษฐกิจในประเทศไทย และโลกนั้น

เทรนด์ธุรกิจที่น่าจับตามองในอนาคตปี 2024

1) **ธุรกิจสินค้ารักษ์โลก** เป็นเทรนด์ธุรกิจที่ถูกประเมินไว้ในปี 2024 นี้ นอกจากสินค้าและบริการที่ธุรกิจมอบให้กับผู้บริโภคแล้ว ผู้ประกอบการควรให้ความสำคัญกับโลกและสิ่งแวดล้อมให้มากขึ้นด้วย ไม่ว่าจะเป็นการลดปริมาณขยะ การสนับสนุนบรรจุภัณฑ์ที่สามารถรีไซเคิลได้ รวมถึงการใช้พลังงานหมุนเวียนด้วยเช่นกัน

2) **สินค้าเพื่อสุขภาพและความงาม** ผลลัพธ์ที่น่าเสนอผ่านเรื่องราวที่ตอบโจทย์ให้กับผู้บริโภคที่รักสุขภาพนั้น ยังคงเป็นผลิตภัณฑ์ที่มีความต้องการมาก และมากยิ่งขึ้นอีกในปี 2024 นี้ เช่น บรรจุภัณฑ์ที่ลดการสัมผัส กรรมวิธีที่ลดการปนเปื้อน ทั้งในรูปแบบของอาหารเสริม บริการด้านสุขภาพ หรือธุรกิจที่กระตุ้นให้ผู้คนใส่ใจในด้านสุขภาพ

3) **ธุรกิจที่ตอบรับกับสังคมผู้สูงอายุ** จากข้อมูลของสำนักงานสถิติแห่งชาติบอกว่า อายุเฉลี่ยของคนไทยเริ่มมีแนวโน้มที่สูงมากขึ้น แต่ในขณะเดียวกันกลุ่มคนเหล่านั้นไม่ได้มีไลฟ์สไตล์ที่เหมือนในยุคก่อนๆ และมีศักยภาพในการทำสิ่งต่างๆ มากขึ้นด้วย รวมถึงการดูแลสุขภาพตัวเองเป็นอย่างดีด้วย ดังนั้นธุรกิจจึงควรให้ความสนใจในสินค้าและบริการที่เกี่ยวข้องกับการใช้ชีวิตของคนสูงวัย ไม่ว่าจะเป็นผลิตภัณฑ์ที่อยู่ในไลฟ์สไตล์ หรือผลิตภัณฑ์และบริการในรูปแบบอื่นๆ

4) **เทรนด์ธุรกิจที่ลดช่องว่างระหว่าง Gen ให้น้อยลง** เทรนด์ธุรกิจที่มีลักษณะเฉพาะ จะยิ่งช่วยให้ตอบสนองต่อกลุ่มผู้บริโภคในทุกๆ Gen มากยิ่งขึ้น เพราะความแตกต่างของผู้บริโภคในแต่ละ Gen ที่ตอบสนองต่อสินค้าหรือบริการกำลังลดลงเรื่อยๆ หรือพูดง่าย ๆ หมายความว่า วัยไหน ๆ ก็มีความกล้าเป็นตัวของตัวเองมากขึ้น และเป็นตัวของตัวเองมากกว่าที่จะตามกระแสสังคมเหมือนสมัยก่อนๆ ดังนั้นธุรกิจที่มีความเป็นเอกลักษณ์ของตัวเอง จะดึงดูดและตอบโจทย์ให้กับผู้บริโภคได้มากยิ่งขึ้น

มีการผันผวนอยู่มาก จึงทำให้การทำงานในสายเดียวหรือทางเดียวไม่เพียงพอต่อการใช้ชีวิตประจำวันอย่างแน่นอน โดยการสร้างรายได้เสริมนี้ก็สามารถที่จะนำเอาความสามารถที่ตนเองมีอยู่มาทำการต่อยอด และสร้างเสริมเป็นอีกหนึ่งอาชีพที่สร้างรายได้อีกเช่นเดียวกัน ตัวอย่างเช่น เรามีสเกิลในสายงานการออกแบบ หรือการเป็น Graphic Designer อยู่แล้ว ก็สามารถหารายได้เสริมผ่านช่องทางออนไลน์เป็นงานฟรีแลนซ์ ซึ่งก็จะมีกลุ่มต่างๆ หรือเว็บไซต์ต่างๆ ที่เปิดโอกาสให้ได้รับงานเสริมและที่สำคัญรายได้จากช่องทางนี้ก็ยังเป็นรายได้ที่ดี และยังมีมาเรื่อย ๆ ไม่กระทบกับงานประจำอีกด้วย

5) **เทรนด์ความปลอดภัยจากการใช้ Ai** ธุรกิจที่สามารถจับเทรนด์อย่างการนำเทคโนโลยี Ai เข้ามามีส่วนร่วมในการพัฒนาสินค้าหรือบริการ การพัฒนาศักยภาพหรือการบริหารคน ในองค์กร อาทิเช่น การนำมาใช้งานร่วมกับระบบบริหารจัดการภายในธุรกิจ การวิเคราะห์ความต้องการของกลุ่มลูกค้า การจัดเก็บข้อมูลที่เป็นความลับได้อย่างเป็นระเบียบและปลอดภัย และการนำ Ai เข้ามาใช้โดยไม่ทำให้เกิดการเลิกจ้างหรือละเมิดสิทธิบางอย่างของมนุษย์ รวมถึงผลกระทบต่างๆ ของเทคโนโลยีที่มีต่อธุรกิจก็ตาม จะยิ่งสร้างความเชื่อมั่นให้กับผู้บริโภคในยุคนี้ได้ง่ายขึ้นและได้เปรียบทางการตลาดมากขึ้น เพราะเทรนด์ธุรกิจด้าน Ai กำลังได้รับการพัฒนามาอย่างต่อเนื่องและมีความน่าเชื่อถือมากขึ้นด้วยเช่นกัน

6) **Pet Parents เทรนด์ธุรกิจสำหรับคนรักสัตว์** สิ่งที่ผู้ประกอบการธุรกิจควรให้ความสนใจมากขึ้นอีกคือ รูปแบบการบริการต่างๆ ที่สามารถรองรับกลุ่มคนที่มีสัตว์เลี้ยง และผลิตภัณฑ์ต่างๆ ที่ตอบโจทย์กับคนรักสัตว์เลี้ยง อาทิเช่น ธุรกิจร้านอาหารก็ควรจะต้องมีการอนุญาตให้นำสัตว์เลี้ยงเข้ามาด้วยพร้อมกับมาตรการป้องกันที่ไม่รบกวนกลุ่มลูกค้าที่ไม่มีสัตว์เลี้ยงด้วย เพราะเทรนด์ของผู้บริโภคที่เป็นคนรักสัตว์เลี้ยงกำลังเพิ่มมากขึ้น และนอกจากสัตว์เลี้ยงธรรมดาอย่างสุนัขหรือแมวแล้วที่เป็นที่นิยมแล้ว ก็ยังมีสัตว์เลี้ยงชนิดอื่นที่กำลังได้รับความนิยมเพิ่มมากขึ้นตามมา เช่น งู แฮมสเตอร์ กระต่าย ชินชิล่า ชูการ์โกลเดออร์ เต่า กบ นกยูง เป็นต้น

10 เทรนด์อาชีพที่น่าสนใจในปี 2024

ผู้อำนวยการฝ่ายนวัตกรรมอุดมศึกษาและการพัฒนาทักษะ แห่งอนาคต สำนักงานสภานโยบายการอุดมศึกษา วิทยาศาสตร์ วิจัย และนวัตกรรมแห่งชาติ (สอวช.) ได้เปิดเผยข้อมูลรายงาน "การศึกษา สมรรถนะบุคลากรในอนาคตสำหรับ 12 กลุ่มอุตสาหกรรมเป้าหมาย" ถึง 10 เทรนด์อาชีพปี 2024 ที่ตลาดแรงงานและภาคอุตสาหกรรม ต้องการตัวสูงมาก เพื่อเป็นแนวทางให้คนรุ่นใหม่ได้วางแผน การศึกษาและเส้นทางชีวิตที่สอดคล้องกับเทรนด์โลกได้

อันดับที่ 1 อุตสาหกรรมดิจิทัล นักวิทยาศาสตร์ข้อมูล Full Stack Developer (นักพัฒนาเว็บไซต์) Software developer ,data engineer ,data science ทักษะเกี่ยวกับ data การป้องกันข้อมูล การป้องกันการปลอมภัย

อันดับที่ 2 อุตสาหกรรมโลจิสติกส์และการบิน ต้องการ ตำแหน่ง ผู้เชี่ยวชาญโลจิสติกส์ ผู้เชี่ยวชาญการประมวลผล ด้านโลจิสติกส์ และ Ground Services เพราะประเทศไทยมีการขยาย พื้นที่เศรษฐกิจ การคมนาคมก็เลยเป็นส่วนสำคัญและทำให้ ต้องการคนที่ทำ e-Logistics และการบริหาร จัดการแก้ไขปัญหา เกี่ยวกับอุบัติเหตุ อุบัติภัย

อันดับที่ 3 อุตสาหกรรมการแพทย์ สาธารณสุข ต้องการ Bio Process Engineering นักเคมี และนักชีววิทยา ที่มีทักษะ biology ชีวฟิสิกส์ และงานที่เกี่ยวข้องกับพันธุศาสตร์

อันดับที่ 4 อุตสาหกรรมการการท่องเที่ยว ซึ่งเทรนด์การท่องเที่ยวในไทยเป็น Wellness Tourism การท่องเที่ยวเชิงการแพทย์ เลยต้องการสายอาชีพ Digital platform developer และ Digital Marketing ที่มีทักษะ Design thinking และ ทำการตลาด Digital

5 สาขาอาชีพที่ต้องการกำลังคนมากที่สุด

สำนักงานสภานโยบายการอุดมศึกษา วิทยาศาสตร์ วิจัยและนวัตกรรมแห่งชาติ (สอวช.) ยังได้เปิดเผยผลสำรวจล่าสุดเกี่ยวกับ เทรนด์อาชีพปี 2024 ที่ยืนยันถึงความต้องการบุคลากรสมรรถนะสูงหรือทักษะสูงใน อุตสาหกรรมดิจิทัล มากที่สุด โดยกลุ่มที่ต้องการแรงงานฟรีแลนซ์ มีทักษะสูง มีดังนี้

- 1) Bioenergy & Biochemical 9,836 คน วิศวกรรมเคมี ชีวเคมี ปีโตรเคมี วิทยาศาสตร์ชีวภาพ
- 2) Digital 30,742 คน วิศวกรรมซอฟต์แวร์ วิศวกรรมคอมพิวเตอร์
- 3) Food for the Future 12,458 คน วิศวกรรมเครื่องกล แมคคาทรอนิกส์ หุ่นยนต์ วิทยาศาสตร์อาหาร สัตวแพทย์
- 4) Future Mobility 12,231 คน วิศวกรรมยานยนต์ เครื่องกล ไฟฟ้า แมคคาทรอนิกส์
- 5) Intelligent Electronics 34 คน วิศวกรรมไฟฟ้าอิเล็กทรอนิกส์ คอมพิวเตอร์

ที่มา : กรุงเทพมหานครออนไลน์

ที่ปรึกษา

ผู้อำนวยการกองบริหารข้อมูลตลาดแรงงาน

คณะผู้จัดทำ

นางดรณี ไชยเดช

หัวหน้าศูนย์บริหารข้อมูลตลาดแรงงานภาคตะวันออกเฉียงเหนือ

นายอำมฤต	แสนเมือง	นักวิชาการแรงงานชำนาญการ
นางสาวผ่องพรรณ	हनุนันต์	นักวิชาการแรงงานชำนาญการ
นางวรรณชนน	เค้าสิม	เจ้าพนักงานแรงงานชำนาญงาน
นางณัฐธินินษา	ภูสรณ์ญ์ริช	นักวิชาการแรงงาน
นางสาวสุพิชชา	บุญศรี	นักสถิติ
นายอภิชาติ	นาหนองตุม	นักวิชาการแรงงาน (ด้านการวิจัย)
นางสาวกาญจนา	อุดมพร	นักวิชาการแรงงาน
นายสลัด	สุจันทร์	พนักงานขับรถยนต์

ศูนย์บริหารข้อมูลตลาดแรงงานภาคตะวันออกเฉียงเหนือ

ศาลากลางจังหวัด (หลังเก่า) ชั้น 3 ถนนศูนย์ราชการ

ตำบลในเมือง อำเภอเมือง จังหวัดขอนแก่น 40000

โทรศัพท์ : 0-4323-9016, 0-4323-4752

โทรสาร : 0-4323-9016

เว็บไซต์ : www.doe.go.th/lmi-ne, E-mail : lm_kkn@doe.go.th