



วารสาร

สถานการณ์ตลาดแรงงานภาคตะวันออก

ไตรมาสที่ 1

(มกราคม - มีนาคม)

25 67

ศูนย์บริหารข้อมูลตลาดแรงงานภาคตะวันออก

ศาลากลางจังหวัดระยอง ชั้น 2 ศูนย์ราชการจังหวัดระยอง
ถนนสุขุมวิท ตำบลเนินพระ อำเภอเมือง จังหวัดระยอง 21150



@eastern.lmi



ศูนย์บริหารข้อมูลตลาดแรงงานภาคตะวันออก



0-3869-4029

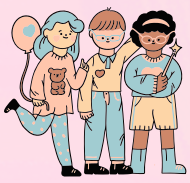


www.doe.go.th/lmi-east



lm_ryg@doe.go.th





บทบรรณาธิการ

วารสารสถานการณ์ตลาดแรงงานภาคตะวันออก 8 จังหวัด (ชลบุรี ระยอง จันทบุรี ตราด ฉะเชิงเทรา ปราจีนบุรี นครนายก สระแก้ว) ไตรมาสที่ 1 ปี 2567 (มกราคม - มีนาคม) มีประชากรอายุ 15 ปีขึ้นไป จำนวน 5,478,907 คน ผู้มีงานทำ จำนวน 3,939,640 คน ผู้ว่างงาน จำนวน 30,758 คน ผู้ที่รอฤดูกาล จำนวน 3,300 คน

ความต้องการแรงงานของนายจ้าง/สถานประกอบการ จำนวน 27,569 อัตรา ผู้สมัครงาน จำนวน 7,772 คน และการบรรจุงาน จำนวน 5,053 คน การเดินทางไปทำงานต่างประเทศ จำนวน 545 คน RE-ENTRY จำนวน 331 คน การทำงานของคนต่างด้าวมีจำนวนคนต่างด้าวกงเหลือ ณ เดือนมีนาคม 2567 จำนวน 470,409 คน **มาตรา 59** จำนวน 141,553 คน (ประเภททั่วไป จำนวน 13,987 คน และนำเข้าตาม MOU จำนวน 127,566 คน) **มาตรา 62** ส่งเสริมการลงทุน จำนวน 4,939 คน **มาตรา 63/1** ชนกลุ่มน้อย จำนวน 2,489 คน **มาตรา 63/2** จำนวน 295,805 คน (มติ ครม. 7 กุมภาพันธ์ 2566 จำนวน 185,821 คน และมติ ครม. 3 ตุลาคม 2566 จำนวน 109,984 คน และ**มาตรา 64** คนต่างด้าวทำงานไป-กลับหรือตามฤดูกาล จำนวน 25,623 คน

สารบัญ

บทบรรณาธิการ

สารบัญ

บทสรุปผู้บริหาร

ภาวะการทำงานของประชากร

ภาวะความต้องการแรงงาน

การเดินทางไปทำงานต่างประเทศ

การทำงานของคนต่างด้าว

บทความที่น่าสนใจ :

7 SOFT SKILL ที่ควรมีในการทำงานยุคใหม่ 2024

หน้า

ก

1

5

12

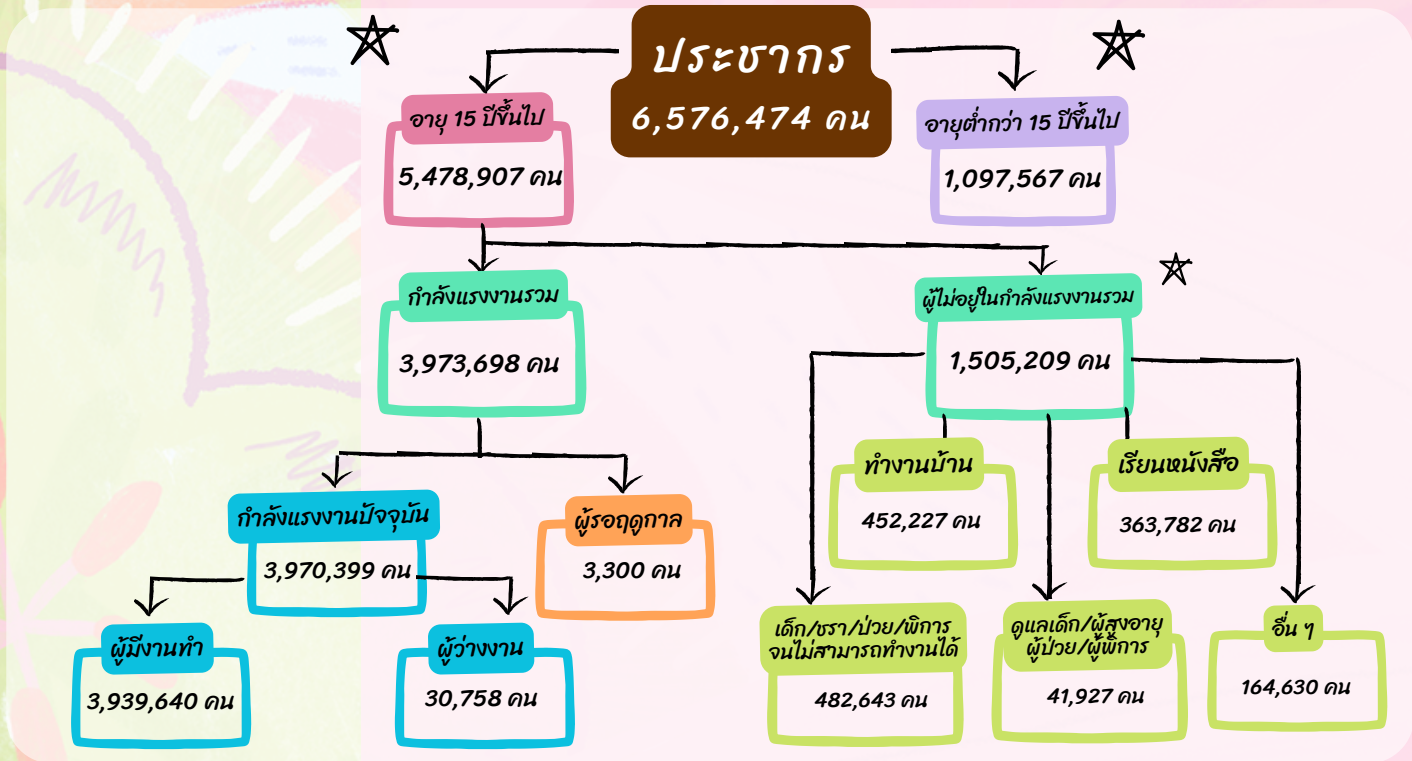
14

16



บทสรุปผู้บริหาร

ภาวะการทำงานของประชากร



ภาวะความต้องการแรงงาน

ความต้องการแรงงาน		คนหางาน/ผู้สมัครงาน		การบรรจุงาน	
จำนวน	27,569	จำนวน	7,772 คน	จำนวน	5,053 คน
ชาย	5,382	ชาย	3,596 คน	ชาย	2,350 คน
หญิง	882	หญิง	4,176 คน	หญิง	2,703 คน
ไม่ระบุ	21,305				

อาชีพที่นายจ้างและสถานประกอบการมีความต้องการมากที่สุด 3 อันดับแรก

1. คนงานด้านการประกอบและการบรรจุภัณฑ์
2. ช่างเทคนิคด้านวิศวกรรมเครื่องกล
3. พนักงานขายในศูนย์บริการลูกค้า

ความต้องการแรงงาน

อาชีพที่คนหางาน/ผู้สมัครงานมากที่สุด 3 อันดับแรก

1. คนงานด้านการประกอบและการบรรจุภัณฑ์
2. เสมียนทั่วไป
3. ผู้ตรวจสอบด้านสิ่งแวดล้อม การทำงาน สุขภาพ

คนหางาน/ผู้สมัครงาน

อาชีพที่มีการบรรจุงานมากที่สุด 3 อันดับแรก

1. คนงานด้านการประกอบและการบรรจุภัณฑ์
2. ตัวแทนการให้บริการทางธุรกิจ
3. ผู้จัดการขายสินค้าอื่นๆ

การบรรจุงาน

การเดินทางไปทำงานต่างประเทศ

จำนวนคนเดินทางไปทำงานต่างประเทศ
จำแนกตามวิธีการเดินทาง 5 วิธี



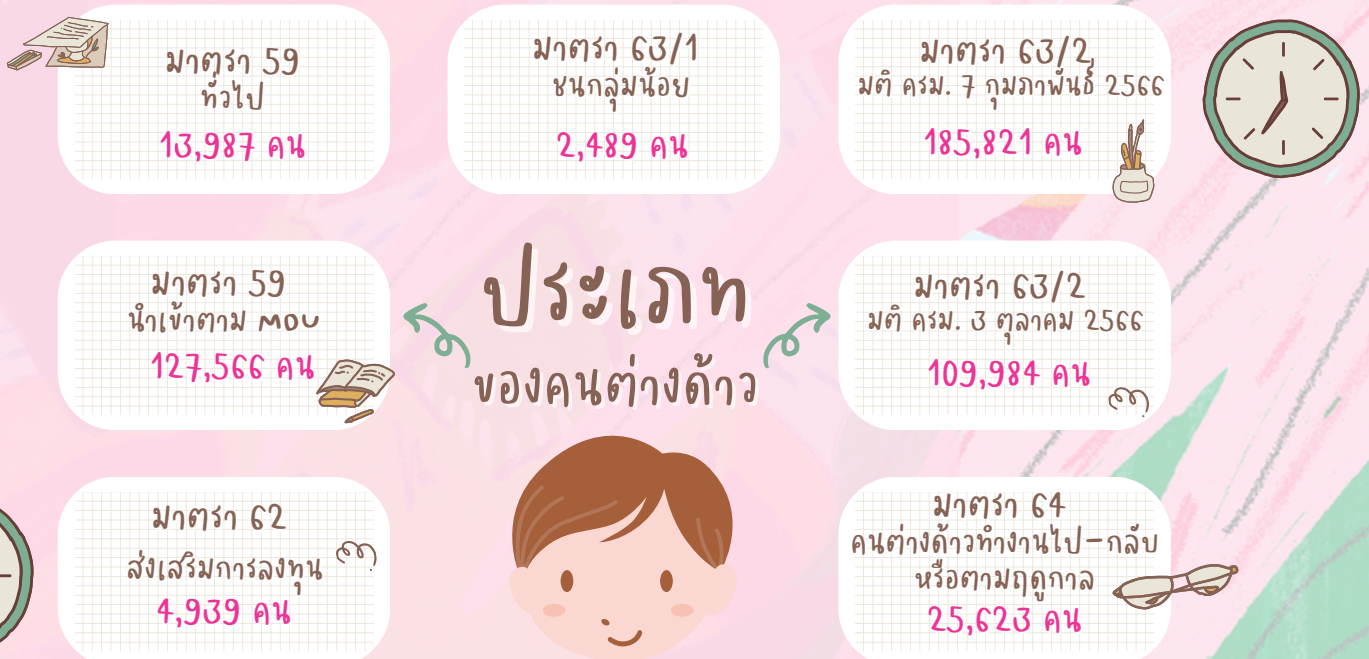
จำนวนคนเดินทางไปทำงานต่างประเทศ
จำแนกตามรายจังหวัด



ที่มา : กองบริหารแรงงานไทยไปต่างประเทศ

การเดินทางของคนต่างด้าว

คนต่างด้าวที่ได้รับอนุญาตทำงานคงเหลือภาคตะวันออก
ณ เดือนมีนาคม 2567 จำนวน 470,409 คน



ประเภท
ของคนต่างด้าว



ที่มา : สำนักบริหารแรงงานต่างด้าว ข้อมูล ณ เดือนมีนาคม 2567

ภาวะการทำงานของประชากร

สถานการณ์ตลาดแรงงานภาคตะวันออก ไตรมาสที่ 1 ปี 2567
(มกราคม - มีนาคม)

ผู้มีงานทำ 3,939,640 คน

เพิ่มขึ้น จากไตรมาสที่ 1 ปี 2566 (3,839,735 คน)

จำนวน 99,905 คน

ร้อยละ 2.60



ผู้ว่างงาน 30,758 คน

ลดลง จากไตรมาสที่ 1 ปี 2566 (39,813 คน)

จำนวน 9,055 คน

ร้อยละ 22.74

อัตราการว่างงาน
ร้อยละ 0.77

ประชากร จำแนกตามสถานภาพแรงงานและกำลังแรงงาน

สถานภาพแรงงาน

ประชากรรวม

ผู้มีอายุต่ำกว่า 15 ปี

ผู้มีอายุ 15 ปีขึ้นไป

1. ผู้ที่อยู่ในกำลังแรงงาน

1.1 ผู้มีงานทำ

1.2 ผู้ว่างงาน

1.3 ผู้ที่รอฤดูกาล

2. ผู้ไม่อยู่ในกำลังแรงงาน

2.1 ทำงานบ้าน

2.2 เรียนหนังสือ

2.3 เด็ก/ชรา/ป่วย/พิการจนไม่สามารถทำงานได้

2.4 ดูแลเด็ก/ผู้สูงอายุ/ผู้ป่วย/ผู้พิการ

2.5 อื่น ๆ

ไตรมาสที่ 1

2566 (คน)

2567 (คน)

6,441,986

6,576,474

1,084,682

1,097,567

5,357,304

5,478,907

3,886,137

3,973,698

3,839,735

3,939,640

39,813

30,758

6,588

3,300

1,471,167

1,505,209

457,327

452,227

331,688

363,782

485,942

482,643

-

41,927

196,210

164,630

การเปลี่ยนแปลง (ร้อยละ)

2.09

1.19

2.27

2.25

2.60

-22.74

-49.91

2.31

-1.12

9.68

-0.68

N/A

-16.10

สำนักงานสถิติแห่งชาติ ระบุผลการสำรวจภาวะการมีงานทำของประชากร 8 จังหวัดภาคตะวันออก ไตรมาสที่ 1 ปี 2567 (มกราคม - มีนาคม) พบว่า มีประชากรวัยทำงาน (อายุ 15 ปีขึ้นไป) จำนวน 5,478,907 คน เป็นผู้ที่อยู่ในกำลังแรงงาน จำนวน 3,973,698 คน ได้แก่ ผู้มีงานทำ จำนวน 3,939,640 คน (ร้อยละ 99.14) และผู้ว่างงาน จำนวน 30,758 คน (ร้อยละ 0.77) และผู้ที่รอฤดูกาล จำนวน 3,300 คน (ร้อยละ 0.08) ผู้ไม่อยู่ในกำลังแรงงาน จำนวน 1,505,209 คน ได้แก่ ทำงานบ้าน จำนวน 452,227 คน (ร้อยละ 30.04) เรียนหนังสือ จำนวน 363,782 คน (ร้อยละ 24.17) เด็ก/ชรา/ป่วย/พิการจนไม่สามารถทำงานได้ จำนวน 482,643 คน (ร้อยละ 32.06) ดูแลเด็ก/ผู้สูงอายุ/ผู้ป่วย/ผู้พิการ จำนวน 41,927 คน (ร้อยละ 2.79) และอื่น ๆ จำนวน 164,630 คน (ร้อยละ 10.94)

เมื่อเปรียบเทียบกับไตรมาสที่ 1 ปี 2566 (5,357,304 คน) พบว่า มีประชากรวัยทำงาน (อายุ 15 ปีขึ้นไป) **เพิ่มขึ้น** จำนวน 121,603 คน (ร้อยละ 2.27) ผู้มีงานทำ ไตรมาสที่ 1 ปี 2566 (3,839,735 คน) **เพิ่มขึ้น** จำนวน 99,905 คน (ร้อยละ 2.60) และผู้ว่างงาน ไตรมาสที่ 1 ปี 2566 (39,813 คน) **ลดลง** จำนวน 9,055 คน (ร้อยละ 22.74)

ที่มา : การสำรวจภาวะการทำงานของประชากร สำนักงานสถิติแห่งชาติ

จำนวนผู้มีงานทำ จำแนกตามประเภทอาชีพ

ประเภทอาชีพ

ผู้จัดการ ข้าราชการอาวุโสและผู้บัญญัติกฎหมาย
ผู้ประกอบวิชาชีพด้านต่าง ๆ
เจ้าหน้าที่เทคนิคและผู้ประกอบวิชาชีพที่เกี่ยวข้อง
เสมียน
พนักงานบริการและผู้จำหน่ายสินค้า
ผู้ปฏิบัติงานที่มีฝีมือในด้านการเกษตร ป่าไม้และการประมง
ช่างฝีมือ และผู้ปฏิบัติงานที่เกี่ยวข้อง
ผู้ควบคุมเครื่องจักรโรงงานและเครื่องจักร
ผู้ประกอบวิชาชีพพื้นฐาน
คนงานซึ่งมิได้จำแนกไว้ในหมวดอื่น

รวม

ไตรมาสที่ 1

2566 (คน) 2567 (คน)

104,969	95,480
187,257	178,513
172,882	196,158
145,051	158,728
897,901	952,140
623,918	580,877
483,972	506,598
759,372	774,549
453,180	491,064
11,232	5,534

3,839,735 **3,939,640**

การเปลี่ยนแปลง

(ร้อยละ)

-9.04
-4.67
13.46
9.43
6.04
-6.90
4.68
2.00
8.36
-50.73

2.60

ผู้มีงานทำในอาชีพพนักงานบริการและผู้จำหน่ายสินค้านี้มีจำนวนมากที่สุด จำนวน 952,140 คน (ร้อยละ 24.17) รองลงมาอาชีพผู้ควบคุมเครื่องจักรโรงงานและเครื่องจักรฯ จำนวน 774,549 (ร้อยละ 19.66) และอาชีพผู้ปฏิบัติงานที่มีฝีมือในด้านการเกษตร ป่าไม้ และการประมง จำนวน 580,877 คน (ร้อยละ 14.74) เมื่อเปรียบเทียบกับไตรมาสที่ 1 ปี 2566 อาชีพเสมียนมีอัตราเพิ่มขึ้นมากที่สุด รองลงมาอาชีพผู้ประกอบวิชาชีพพื้นฐาน และอาชีพพนักงานบริการและผู้จำหน่ายสินค้า

จำนวนผู้มีงานทำ จำแนกตามประเภทอุตสาหกรรม

ประเภทอุตสาหกรรม

ภาคเกษตรกรรม
ภาคการผลิต
ภาคบริการและการค้า

รวม

ไตรมาสที่ 1

2566 (คน) 2567 (คน)

736,452	691,704
1,398,115	1,405,548
1,705,168	1,842,389

3,839,735 **3,939,640**

การเปลี่ยนแปลง

(ร้อยละ)

-6.08
0.53
8.05

2.60

ผู้มีงานทำในภาคบริการและการค้ามีจำนวนมากที่สุด จำนวน 1,842,389 คน (ร้อยละ 47.98) รองลงมาภาคการผลิต จำนวน 1,405,548 คน (ร้อยละ 36.61) และภาคเกษตรกรรม จำนวน 691,704 คน (ร้อยละ 18.01) เมื่อเปรียบเทียบกับไตรมาสที่ 1 ปี 2566 ภาคบริการและการค้ามีอัตราเพิ่มขึ้นมากที่สุด รองลงมาภาคการผลิต ส่วนภาคเกษตรกรรมมีอัตราลดลง

ที่มา : การสำรวจภาวะการทำงานของประชากร สำนักงานสถิติแห่งชาติ

จำนวนผู้มีงานทำ จำแนกตามสถานภาพการทำงาน

สถานภาพ	ไตรมาสที่ 1		การเปลี่ยนแปลง (ร้อยละ)
	2566 (คน)	2567 (คน)	
นายจ้าง	101,311	124,562	22.95
ลูกจ้างรัฐบาล	290,783	263,934	-9.23
ลูกจ้างเอกชน	1,929,417	2,142,458	11.04
ทำงานส่วนตัว	1,077,656	1,015,697	-5.75
ช่วยธุรกิจครัวเรือน	439,895	392,990	-10.66
การรวมกลุ่ม	673	-	N/A
รวม	3,839,735	3,939,640	2.60

ผู้มีงานทำสถานภาพการทำงานเป็นลูกจ้างเอกชนมีจำนวนมากที่สุด จำนวน 2,142,458 คน (ร้อยละ 54.38) รองลงมาสถานภาพทำงานส่วนตัว จำนวน 1,015,697 คน (ร้อยละ 25.78) และสถานภาพช่วยธุรกิจครัวเรือน จำนวน 392,990 คน (ร้อยละ 9.98) เมื่อเปรียบเทียบกับไตรมาสที่ 1 ปี 2566 ผู้มีงานทำสถานภาพเป็นนายจ้างและสถานภาพลูกจ้างเอกชนมีอัตราเพิ่มขึ้น ส่วนผู้มีงานทำสถานภาพช่วยธุรกิจครัวเรือน รองลงมาสถานภาพทำงานลูกจ้างรัฐบาล และสถานภาพทำงานส่วนตัวมีอัตราลดลง

จำนวนผู้มีงานทำ จำแนกตามชั่วโมงการทำงานต่อสัปดาห์

ชั่วโมงการทำงาน	ไตรมาสที่ 1		การเปลี่ยนแปลง (ร้อยละ)
	2566 (คน)	2567 (คน)	
น้อยกว่า 1 ชั่วโมง	36,134	39,570	9.51
1 - 9 ชั่วโมง	10,778	12,633	17.21
10 - 19 ชั่วโมง	74,235	109,743	47.83
20 - 29 ชั่วโมง	269,319	282,208	4.79
30 - 34 ชั่วโมง	281,815	271,348	-3.71
35 - 39 ชั่วโมง	332,092	358,688	8.01
40 - 49 ชั่วโมง	2,000,829	1,860,127	-7.03
50 - 59 ชั่วโมง	834,533	1,005,323	20.47
รวม	3,839,735	3,939,640	2.60

ผู้มีงานทำ ทำงานระหว่าง 40-49 ชั่วโมงต่อสัปดาห์มากที่สุด จำนวน 1,860,127 คน (ร้อยละ 47.22) รองลงมาผู้มีงานทำ ทำงานระหว่าง 50-59 ชั่วโมงต่อสัปดาห์ จำนวน 1,005,323 คน (ร้อยละ 25.52) และผู้มีงานทำ ทำงานระหว่าง 35-39 ชั่วโมงต่อสัปดาห์ จำนวน 358,688 คน (ร้อยละ 9.10) เมื่อเปรียบเทียบกับไตรมาสที่ 1 ปี 2566 ผู้มีงานทำที่ทำงาน 10 ชั่วโมง ถึง 19 ชั่วโมงต่อสัปดาห์ มีอัตราการเพิ่มขึ้นมากที่สุด รองลงมาผู้มีงานทำที่ทำงาน 50 ชั่วโมงถึง 59 ชั่วโมงต่อสัปดาห์ และผู้มีงานทำที่ทำงาน 1 ชั่วโมงถึง 9 ชั่วโมงต่อสัปดาห์ ส่วนผู้มีงานทำที่ทำงาน 40 ชั่วโมงถึง 49 ชั่วโมงต่อสัปดาห์ และทำงาน 30 ชั่วโมงถึง 34 ชั่วโมงต่อสัปดาห์ มีอัตราลดลง

ที่มา : การสำรวจภาวะการทำงานของประชากร สำนักงานสถิติแห่งชาติ



จำนวนผู้มีงานทำ จำแนกตามระดับการศึกษา

ระดับการศึกษา

ไม่มีการศึกษา
ต่ำกว่าประถมศึกษา
ประถมศึกษา
มัธยมศึกษาตอนต้น
มัธยมศึกษาตอนปลาย
อุดมศึกษา
อื่น ๆ
ไม่ทราบ

รวม

ไตรมาสที่ 1

2566 (คน) 2567 (คน)

80,164 91,820
362,161 341,776
711,299 776,927
750,687 818,041
862,793 891,605
934,382 856,878
5,991 368
132,259 162,226

3,839,735 **3,939,640**

การเปลี่ยนแปลง

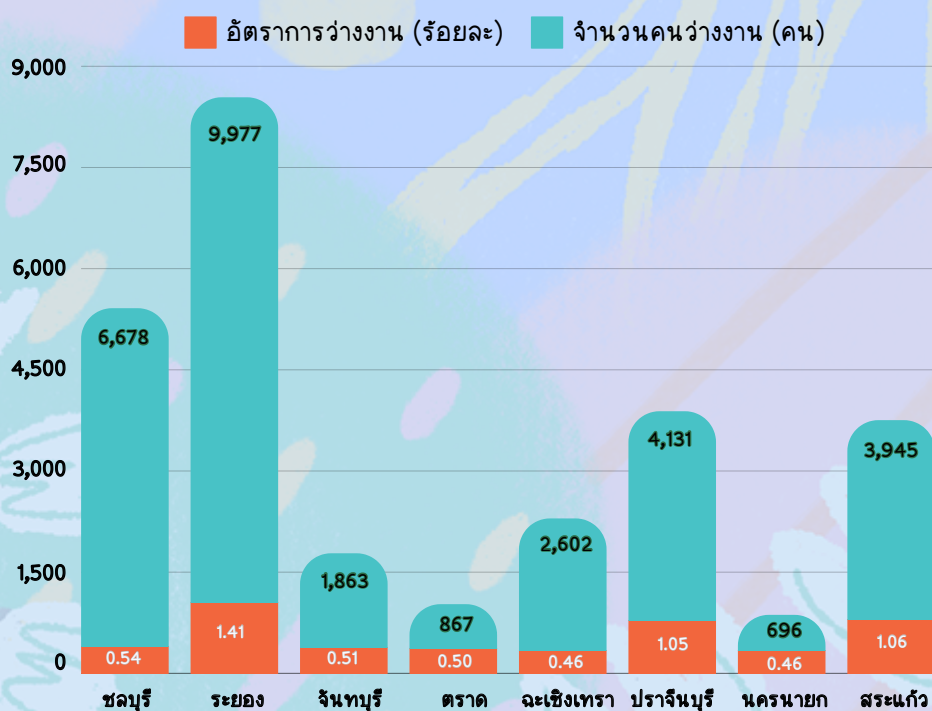
(ร้อยละ)

14.54
-5.63
9.23
8.97
3.34
-8.29
-93.85
22.66

2.60

ผู้มีงานทำจบการศึกษาระดับมัธยมศึกษาตอนปลายมากที่สุด จำนวน 891,605 คน (ร้อยละ 22.63) รองลงมา ระดับอุดมศึกษา จำนวน 856,878 คน (ร้อยละ 21.75) และระดับการศึกษามัธยมศึกษาตอนต้น จำนวน 818,041 คน (ร้อยละ 20.76) เมื่อเปรียบเทียบกับไตรมาสที่ 1 ปี 2566 ผู้มีงานทำจบการศึกษาระดับประถมศึกษาที่มีอัตราการเพิ่มขึ้นมากที่สุด รองลงมา ระดับมัธยมศึกษาตอนต้น และระดับมัธยมศึกษาตอนปลาย ส่วนผู้มีงานทำจบการศึกษาระดับอุดมศึกษา และระดับต่ำกว่าประถมศึกษา มีอัตราลดลง

จำนวนคนว่างงานและอัตราการว่างงาน



ภาคตะวันออก 8 จังหวัด ไตรมาสที่ 1 ปี 2567 มีจำนวนผู้ว่างงานประมาณ 30,758 คน **ลดลง** จากไตรมาสที่ 1 ปี 2566 (39,813 คน) จำนวน 9,055 คน (ร้อยละ 22.74) จังหวัดระยอง มีอัตราการว่างงานมากที่สุด ร้อยละ 1.41 รองลงมาจังหวัดสระแก้ว ร้อยละ 1.06 และจังหวัดปราจีนบุรี ร้อยละ 1.05 ส่วนจังหวัดฉะเชิงเทรา และจังหวัดนครนายก อัตราการว่างงานที่น้อยที่สุด ร้อยละ 0.46



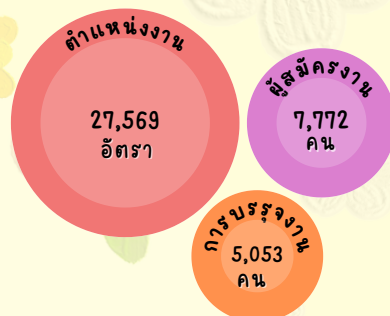
ที่มา : การสำรวจภาวะการทำงานของประชากร สำนักงานสถิติแห่งชาติ

ภาวะความต้องการแรงงาน

* นายจ้าง/สถานประกอบการในภาคตะวันออก 8 จังหวัด ไตรมาสที่ 1 ปี 2567 (มกราคม - มีนาคม) มีความต้องการแรงงาน (ตำแหน่งงานว่าง) จำนวน 27,569 อัตรา (ผ่านสำนักงานจัดหางาน 8 จังหวัด จำนวน 24,834 อัตรา และแจ้งผ่านบริษัทเอกชน จำนวน 12 บริษัท จำนวน 2,735 อัตรา) จำแนกเป็น เพศชาย จำนวน 5,382 อัตรา เพศหญิง จำนวน 882 อัตรา และไม่ระบุเพศ 21,305 อัตรา

* ผู้สมัครงาน/คนหางานมารับบริการ ณ สำนักงานจัดหางานจังหวัด จำนวน 7,772 คน จำแนกเป็น เพศชาย 3,596 คน เพศหญิง 4,176 คน

* ผลการบรรจุงาน จำนวน 5,053 คน จำแนกเป็นเพศชาย 2,350 คน เพศหญิง 2,703 คน



ความต้องการแรงงาน

ไตรมาสที่ 1 ปี 2567 (มกราคม - มีนาคม)

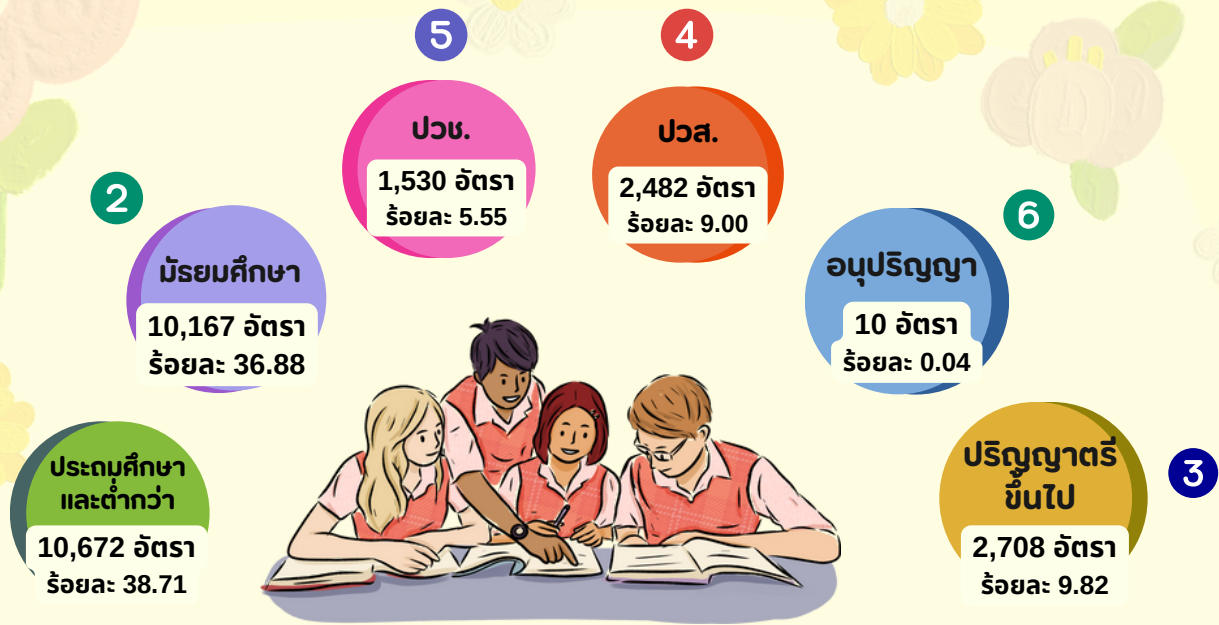
ความต้องการแรงงาน 10 อันดับแรก จำแนกตามอุตสาหกรรม



ความต้องการแรงงานของนายจ้าง/สถานประกอบการ จำแนกตามประเภทอุตสาหกรรมอันดับแรก คือ การผลิตชิ้นส่วนและอุปกรณ์เสริมสำหรับยานยนต์ จำนวน 1,050 อัตรา (ร้อยละ 3.81) รองลงมาการซ่อมเครื่องจักรที่ใช้งานทั่วไป จำนวน 879 อัตรา (ร้อยละ 3.19) และการขายปลีกสินค้าในร้านค้าทั่วไป จำนวน 782 อัตรา (ร้อยละ 2.83)

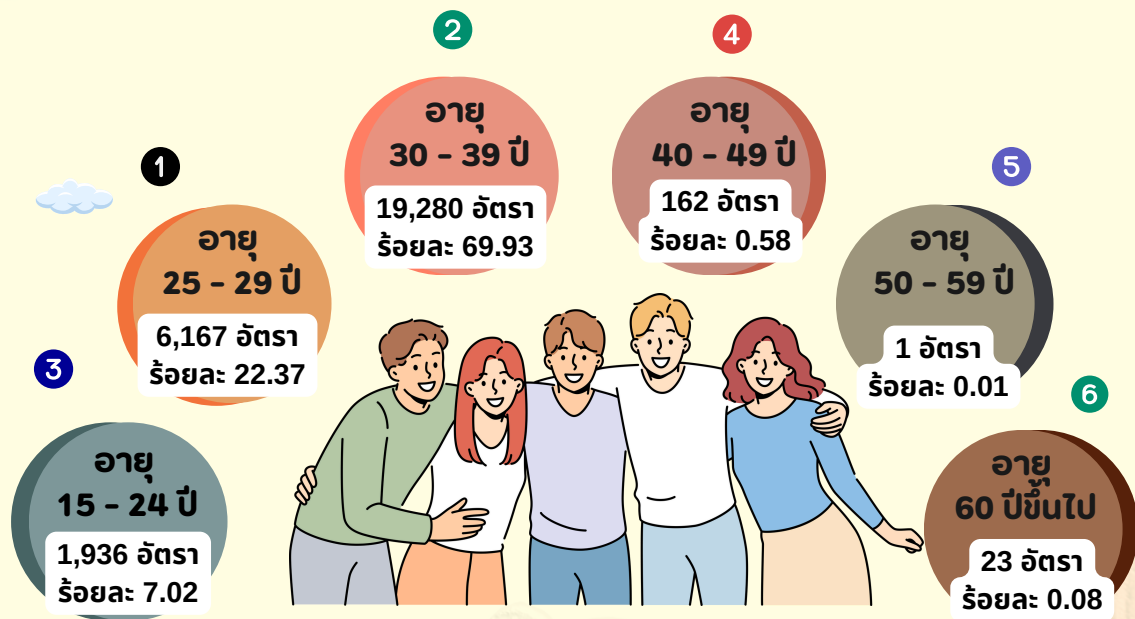
หมายเหตุ : ความต้องการแรงงานมี 3 แหล่ง คือ การแจ้งความต้องการแรงงานผ่านกรมการจัดหางาน ผ่านสำนักงานคณะกรรมการข้าราชการพลเรือนและการแจ้งความต้องการแรงงานผ่านบริษัทจัดหางานเอกชน (12 บริษัท) สำหรับข้อมูลผู้สมัครงานและการบรรจุงานเป็นข้อมูลของกรมการจัดหางาน

ความต้องการแรงงาน จำแนกตามวุฒิการศึกษา



ความต้องการแรงงานที่จบการศึกษาระดับประถมศึกษาและต่ำกว่ามากที่สุด จำนวน 10,672 อัตรา คิดเป็นร้อยละ 38.71 รองลงมา ระดับมัธยมศึกษา จำนวน 10,167 อัตรา ร้อยละ 36.88 ระดับปริญญาตรีขึ้นไป จำนวน 2,708 อัตรา ร้อยละ 9.82 ระดับ ปวส. จำนวน 2,482 อัตรา ร้อยละ 9.00 ระดับ ปวช. จำนวน 1,530 อัตรา ร้อยละ 5.55 และระดับ อนุปริญญา จำนวน 10 อัตรา ร้อยละ 0.04

ความต้องการแรงงาน จำแนกตามช่วงอายุ



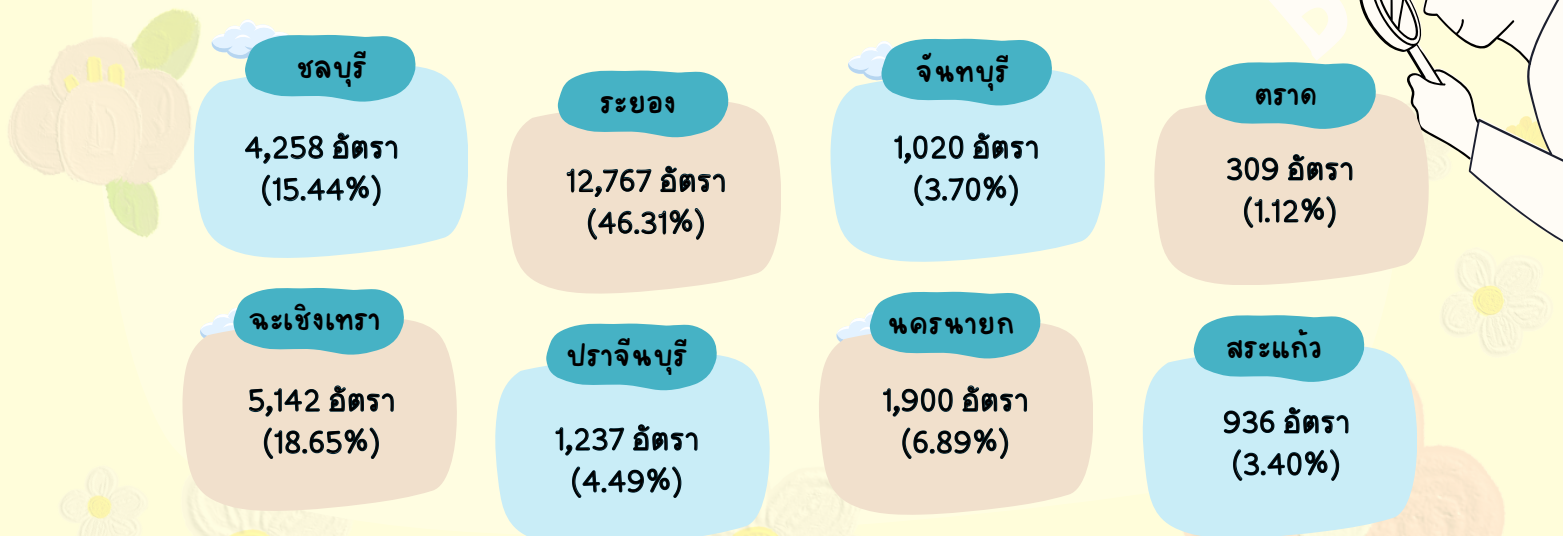
ความต้องการแรงงานที่มีอายุระหว่าง 30-39 ปี จำนวน 19,280 อัตรา คิดเป็นร้อยละ 69.93 รองลงมา อายุระหว่าง 25-29 ปี จำนวน 6,167 อัตรา ร้อยละ 22.37 อายุระหว่าง 15-24 ปี จำนวน 1,936 อัตรา ร้อยละ 7.02 อายุ 60 ปีขึ้นไป จำนวน 23 อัตรา ร้อยละ 0.08 และอายุระหว่าง 50-59 ปี จำนวน 1 อัตรา ร้อยละ 0.01

ความต้องการแรงงาน 10 อันดับแรก จำแนกตามประเภทอาชีพ



ความต้องการแรงงานของนายจ้าง/สถานประกอบการ จำแนกตามประเภทอาชีพอันดับแรก คือ คนงานด้านการประกอบและการบรรจุภัณฑ์ จำนวน 8,011 อัตรา (ร้อยละ 29.05) รองลงมาช่างเทคนิคด้านวิศวกรรมเครื่องกล จำนวน 646 อัตรา (ร้อยละ 2.34) และพนักงานขายในศูนย์บริการลูกค้า จำนวน 614 อัตรา (ร้อยละ 2.23)

ความต้องการแรงงาน จำแนกตามรายจังหวัด

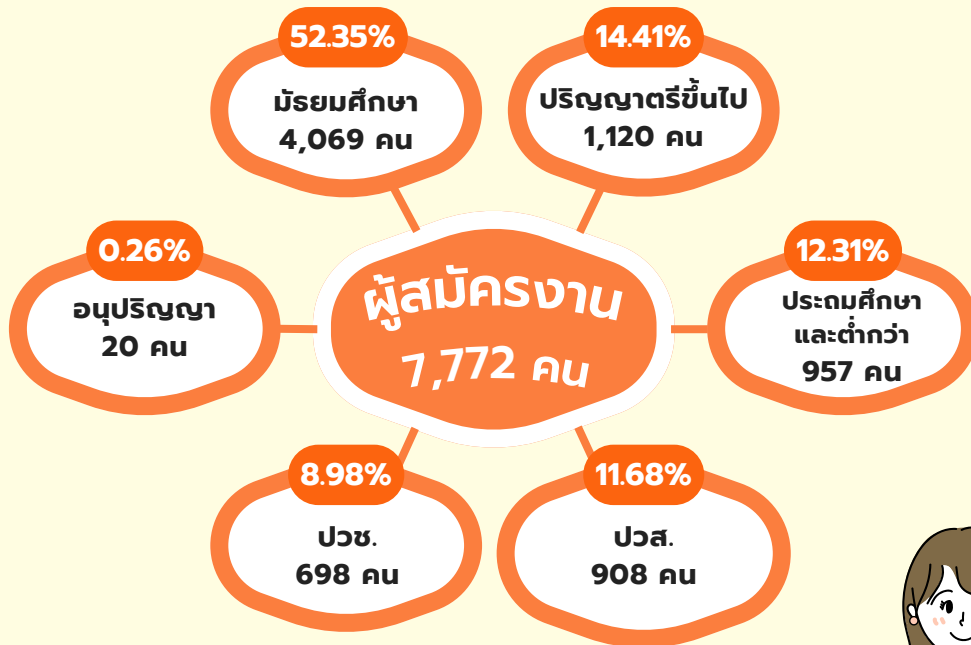


ความต้องการแรงงานของนายจ้าง/สถานประกอบการ จำแนกตามรายจังหวัด อันดับแรก คือ จังหวัดระยอง จำนวน 12,767 คน (ร้อยละ 46.31) รองลงมาจังหวัดฉะเชิงเทรา จำนวน 5,142 คน (ร้อยละ 18.65) และจังหวัดชลบุรี จำนวน 4,258 คน (ร้อยละ 15.44)

ผู้สมัครงาน

ผู้สมัครงาน จำแนกตามระดับการศึกษา

ผู้สมัครงาน จำแนกเป็นผู้จบการศึกษาระดับมัธยมศึกษามากที่สุด จำนวน 4,069 คน (ร้อยละ 52.35) รองลงมาในระดับปริญญาตรีขึ้นไป จำนวน 1,120 คน (ร้อยละ 14.41) และระดับประถมศึกษาและต่ำกว่า จำนวน 957 คน (ร้อยละ 12.31)



ผู้สมัครงาน 10 อันดับแรก จำแนกตามอาชีพ

ผู้สมัครงาน จำแนกตามอาชีพอันดับแรก คือ อาชีพคนงานด้านการประกอบและการบรรจุภัณฑ์ จำนวน 3,564 คน (ร้อยละ 45.86) รองลงมาอาชีพเสมียนทั่วไป จำนวน 438 คน (ร้อยละ 5.64) และอาชีพผู้ตรวจสอบด้านสิ่งแวดล้อมการทำงาน สุขภาพ จำนวน 319 คน (ร้อยละ 4.10)

3,564 คน (45.86%)

คนงาน
ด้านการประกอบ
และการบรรจุภัณฑ์

438 คน (5.64%)

เสมียนทั่วไป

319 คน (4.10%)

ผู้ตรวจสอบ
ด้านสิ่งแวดล้อม
การทำงาน สุขภาพ

242 คน (3.11%)

ตัวแทน
การให้บริการ
ทางธุรกิจ

211 คน (2.71%)

ผู้อำนวยการสินค้าอื่นๆ

185 คน (2.38%)

ตัวแทนขายด้านการค้า

163 คน (2.10%)

เสมียนคลังสินค้า

150 คน (1.93%)

ผู้ประกอบวิชาชีพ
ที่เกี่ยวข้อง
ทางด้านบัญชี

135 คน (1.74%)

พนักงานดูแล
งานบ้าน/แม่บ้าน

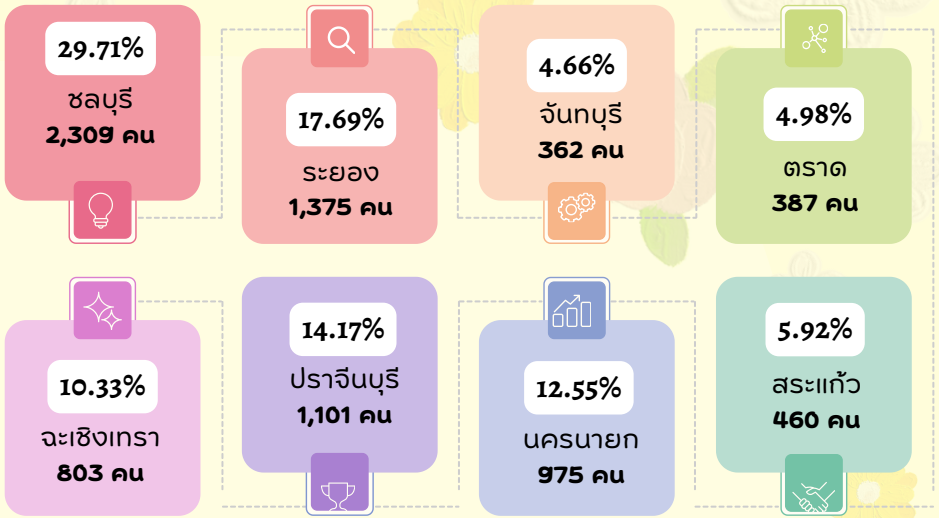
132 คน (1.70%)

ผู้ขับรถยนต์
รถแท็กซี่
และรถตุ๊ก

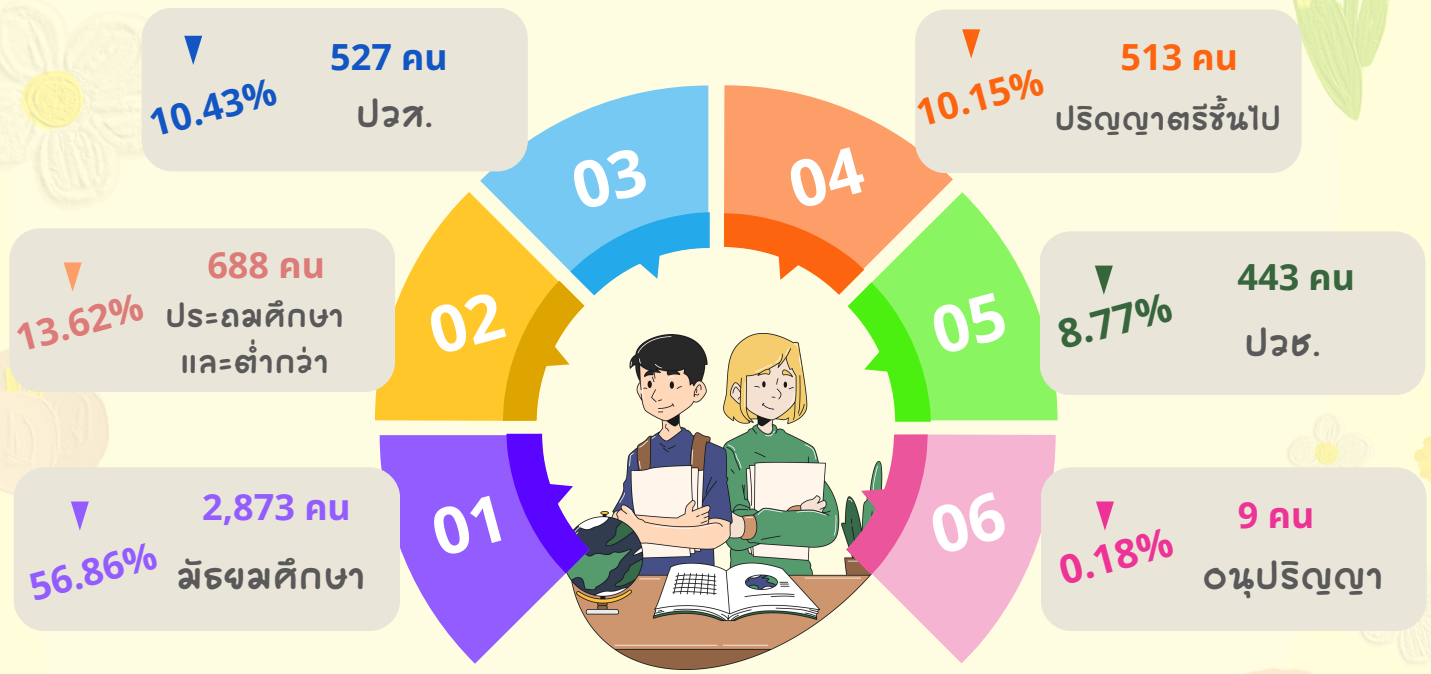
หมายเหตุ : ความต้องการแรงงานมี 3 แหล่ง คือ การแจ้งความต้องการแรงงานผ่านกรมการจัดหางาน ผ่านสำนักงานคณะกรรมการข้าราชการพลเรือนและ
การแจ้งความต้องการแรงงานผ่านบริษัทจัดหางานเอกชน (12 บริษัท) สำหรับข้อมูลผู้สมัครงานและการบรรจุงานเป็นข้อมูลของกรมการจัดหางาน

ผู้สมัครงาน จำแนกตามรายจังหวัด

ผู้สมัครงาน จำแนกตามรายจังหวัด อันดับแรก คือ จังหวัดชลบุรี จำนวน 2,309 คน (ร้อยละ 29.71) รองลงมา จังหวัดระยอง จำนวน 1,375 คน (ร้อยละ 17.69) และจังหวัดปราจีนบุรี จำนวน 1,101 คน (ร้อยละ 14.17) จากจำนวนผู้สมัครงานทั้งหมด



การบรรจุงาน



การบรรจุงาน จำแนกเป็นผู้จบการศึกษาระดับมัธยมศึกษามากที่สุด จำนวน 2,873 คน (ร้อยละ 56.86) รองลงมา ระดับประถมศึกษาและต่ำกว่า จำนวน 688 คน (ร้อยละ 13.62) และระดับปวช. จำนวน 527 คน (ร้อยละ 10.43) จากการบรรจุงานทั้งหมด

หมายเหตุ : ความต้องการแรงงานมี 3 แหล่ง คือ การแจ้งความต้องการแรงงานผ่านกรมการจัดหางาน ผ่านสำนักงานคณะกรรมการข้าราชการพลเรือนและ การแจ้งความต้องการแรงงานผ่านบริษัทจัดหางานเอกชน (12 บริษัท) สำหรับข้อมูลผู้สมัครงานและการบรรจุงานเป็นข้อมูลของกรมการจัดหางาน

การบรรจุงาน จำแนกตามรายจังหวัด



ชลบุรี

1,427 คน
(28.24%)



ระยอง

690 คน
(13.66%)



จันทบุรี

242 คน
(4.79%)



ตราด

222 คน
(4.39%)



ฉะเชิงเทรา

470 คน
(9.30%)



ปราจีนบุรี

975 คน
(19.30%)



นครนายก

707 คน
(13.99%)



สระแก้ว

320 คน
(6.33%)

การบรรจุงาน จำแนกตามรายจังหวัดอันดับแรก คือ จังหวัดชลบุรี จำนวน 1,427 คน (ร้อยละ 28.24) รองลงมาจังหวัดปราจีนบุรี จำนวน 975 คน (ร้อยละ 19.30) และจังหวัดนครนายก จำนวน 707 คน (ร้อยละ 13.99) จากการบรรจุงานทั้งหมด



“ ในไตรมาสที่ 1 ปี 2567 มีความต้องการแรงงาน จำนวน 27,569 อัตรา สาขาอุตสาหกรรมที่มีความต้องการแรงงานมาก คือ การผลิตชิ้นส่วนและอุปกรณ์เสริมสำหรับยานยนต์ การซ่อมเครื่องจักรที่ใช้กันทั่วไป และการขายปลีกสินค้าในร้านค้าทั่วไป ภาคอุตสาหกรรมต้องการแรงงานที่จบการศึกษาระดับประถมศึกษาและต่ำกว่ามากที่สุด คิดเป็นร้อยละ 38.71 รองลงมา ระดับมัธยมศึกษา ร้อยละ 36.88 และระดับปริญญาตรีขึ้นไป ร้อยละ 9.82 ส่วนใหญ่ต้องการแรงงานที่มีอายุระหว่าง 30-39 ปี คิดเป็นร้อยละ 69.93 รองลงมา อายุระหว่าง 25-29 ปี ร้อยละ 22.37 และอายุระหว่าง 15-24 ปี ร้อยละ 7.02 สำหรับประเภทอาชีพ พบว่า อาชีพงานพื้นฐาน (คนงานด้านการประกอบและการบรรจุภัณฑ์) มีความต้องการแรงงานมากที่สุด คิดเป็นร้อยละ 29.05 รองลงมา ช่างเทคนิคด้านวิศวกรรมเครื่องกล ร้อยละ 2.34 และพนักงานขายในศูนย์บริการลูกค้า ร้อยละ 2.23 ”

การเดินทางไปทำงานต่างประเทศ

การเดินทางไปทำงานต่างประเทศของแรงงานไทยในภาคตะวันออก 8 จังหวัด ไตรมาสที่ 1 ปี 2567 (มกราคม - มีนาคม) จำนวน 545 คน เมื่อเปรียบเทียบกับไตรมาสที่ 1 ปี 2566 (681 คน) **ลดลง** จำนวน 136 คน คิดเป็นร้อยละ 19.97 แรงงานไทยที่ทำงานในต่างประเทศพักชั่วคราวและเดินทางไปทำงาน (RE-ENTRY) จำนวน 331 คน เมื่อเปรียบเทียบกับไตรมาสที่ 1 ปี 2566 (247 คน) **เพิ่มขึ้น** จำนวน 84 คน คิดเป็นร้อยละ 34.01

พบว่า การเดินทางไปทำงานต่างประเทศของแรงงานไทยเดินทางไปทำงานโดยบริษัทจัดหางานมีมากที่สุด จำนวน 224 คน คิดเป็นร้อยละ 41.10 รองลงมา คือนายจ้างพาไปทำงาน จำนวน 126 คน คิดเป็นร้อยละ 23.12 อันดับสามนายจ้างส่งไปฝึกงาน จำนวน 94 คน คิดเป็นร้อยละ 17.25 อันดับสี่กรมการจัดหางานจัดส่ง จำนวน 51 คน คิดเป็นร้อยละ 9.36 และอันดับห้าเดินทางด้วยตนเอง จำนวน 50 คน คิดเป็นร้อยละ 9.17

การเดินทางไปทำงานต่างประเทศ
จำแนกตามวิธีการเดินทาง 5 วิธี

5 อันดับแรก ประเทศที่มี
การเดินทางไปทำงานต่างประเทศ

บริษัทจัดหางาน

224 คน
(41.10%)

นายจ้างพาไปทำงาน

126 คน
(23.12%)

ภาคตะวันออก

545 คน

เดินทางด้วยตนเอง

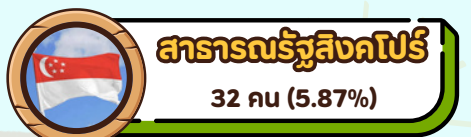
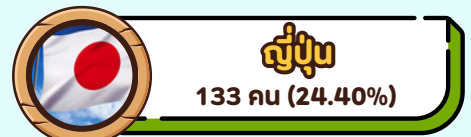
50 คน
(9.17%)

นายจ้างส่งไปฝึกงาน

94 คน
(17.25%)

กรมการจัดหางาน
จัดส่ง

51 คน
(9.36%)



การเดินทางไปทำงานต่างประเทศจำแนกตามระดับการศึกษา

การเดินทางไปทำงานต่างประเทศของแรงงานไทยในภาคตะวันออก 8 จังหวัด พบว่า มีแรงงานไทยที่เดินทางไปทำงานต่างประเทศมีการศึกษาระดับมัธยมศึกษามากที่สุด จำนวน 237 คน คิดเป็นร้อยละ 43.49 รองลงมา ระดับปวช.,ปวท.,ปวส.,อนุปริญญา จำนวน 144 คน คิดเป็นร้อยละ 26.42 ระดับปริญญาตรีขึ้นไป จำนวน 130 คน คิดเป็นร้อยละ 23.85 ระดับประถมศึกษาและต่ำกว่า จำนวน 33 คน คิดเป็นร้อยละ 6.06 และอื่น ๆ จำนวน 1 คน คิดเป็นร้อยละ 0.18



มัธยมศึกษา

จำนวน 237 คน
43.49%

ปวช.,ปวท.,ปวส.,
อนุปริญญา

จำนวน 144 คน
26.42%

ปริญญาตรีขึ้นไป

จำนวน 130 คน
23.85%

ประถมศึกษา
และต่ำกว่า

จำนวน 33 คน
6.06%

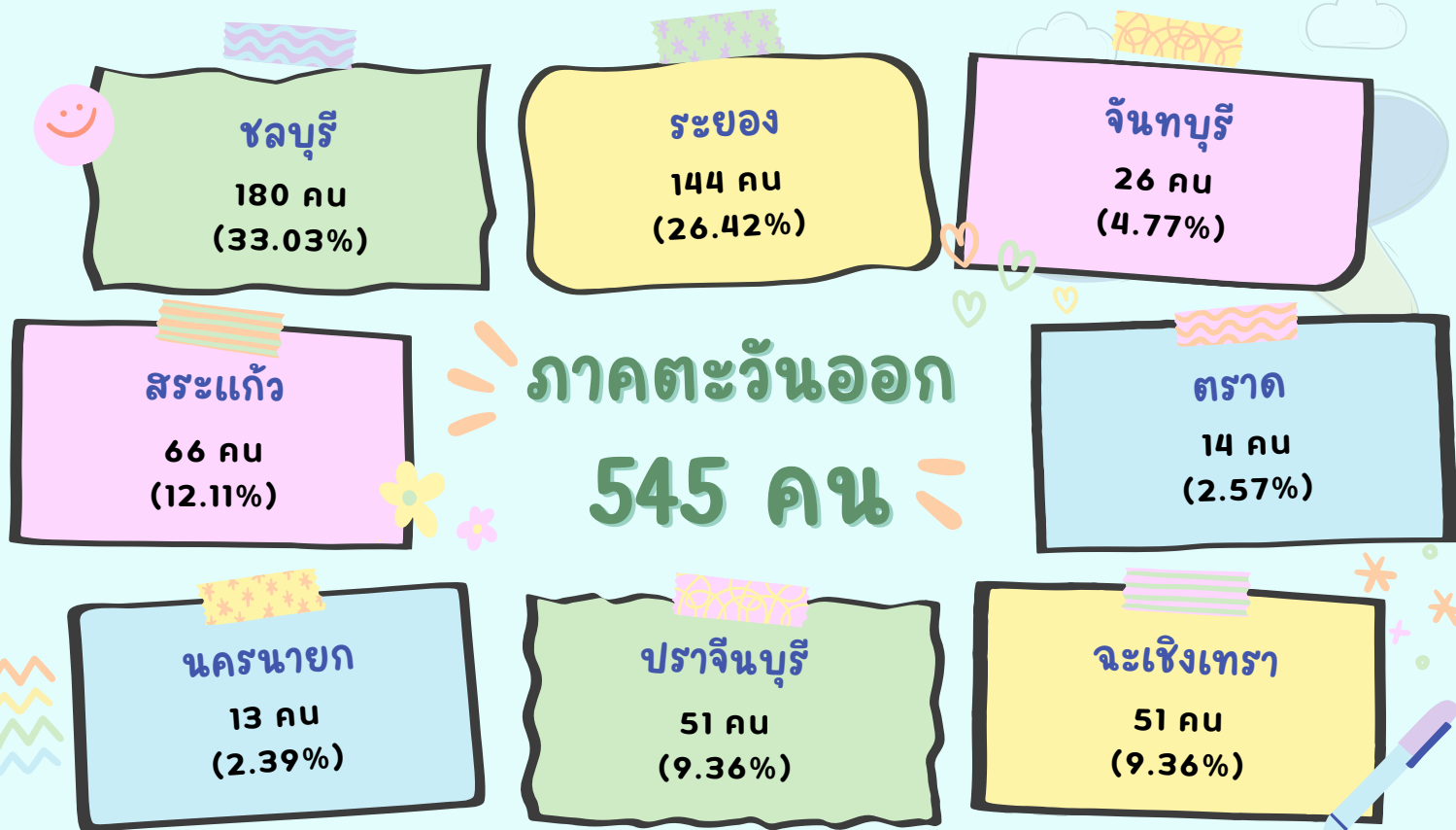
อื่น ๆ

จำนวน 1 คน
0.18%



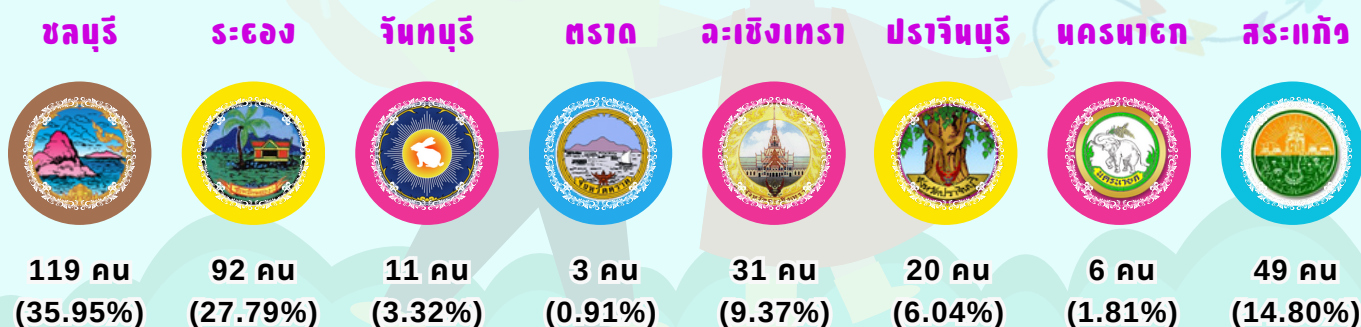
จำนวนแรงงานไทยเดินทางไปทำงานต่างประเทศ 8 จังหวัดภาคตะวันออก

การเดินทางไปทำงานต่างประเทศของแรงงานไทยในภาคตะวันออก 8 จังหวัด พบว่าจังหวัดชลบุรี มีแรงงานเดินทางไปทำงานต่างประเทศมากที่สุด จำนวน 180 คน คิดเป็นร้อยละ 33.03 รองลงมาจังหวัดระยอง จำนวน 144 คน คิดเป็นร้อยละ 26.42 และจังหวัดสระแก้ว จำนวน 66 คน คิดเป็นร้อยละ 12.11 ตามลำดับ



จำนวนแรงงานไทยเดินทางไปทำงานต่างประเทศมาพักชั่วคราวและเดินทางกลับไปทำงาน (Re-entry)

การเดินทางไปทำงานต่างประเทศของแรงงานไทยในภาคตะวันออก 8 จังหวัด พบว่าจังหวัดที่มีแรงงานเดินทางไปทำงานในกรณี RE-ENTRY มากที่สุด คือ จังหวัดชลบุรี จำนวน 119 คน คิดเป็นร้อยละ 35.95 รองลงมาจังหวัดระยอง จำนวน 92 คน คิดเป็นร้อยละ 27.79 และจังหวัดสระแก้ว จำนวน 49 คน คิดเป็นร้อยละ 14.80 ตามลำดับ



การทำงานของคนต่างด้าว

ข้อมูลจากสำนักบริหารแรงงานต่างด้าว กรมการจัดหางานภาคตะวันออก 8 จังหวัด มีจำนวนคนต่างด้าวคงเหลือ ณ เดือนมีนาคม 2567 จำนวน 470,409 คน เป็นคนต่างด้าวมาตรา 59 จำนวน 141,553 คน (จำแนกเป็นประเภททั่วไป จำนวน 13,987 คน ร้อยละ 2.97 และประเภทนำเข้าตาม MOU จำนวน 127,566 คน ร้อยละ 27.12) มาตรา 62 ส่งเสริมการลงทุน จำนวน 4,939 คน ร้อยละ 1.05 มาตรา 63/1 ชนกลุ่มน้อย จำนวน 2,489 คน ร้อยละ 0.53 มาตรา 63/2 จำนวน 295,805 คน (จำแนกเป็นมติ ครม. 7 กุมภาพันธ์ 2566 จำนวน 185,821 คน ร้อยละ 39.50 และมติ ครม. 3 ตุลาคม 2566 จำนวน 109,984 คน ร้อยละ 23.38) และ มาตรา 64 คนต่างด้าวทำงานไป-กลับ หรือตามฤดูกาล จำนวน 25,623 คน ร้อยละ 5.45

เมื่อเปรียบเทียบกับเดือนมีนาคม 2566 (381,541 คน) พบว่า คนต่างด้าวเพิ่มขึ้น จำนวน 88,868 คน ร้อยละ 23.29

หมายเหตุ : การคิดร้อยละ โดยคิดจากฐานจำนวนคนต่างด้าวทั้งหมด คือ 470,409 คน

จำนวนคนต่างด้าวจำแนกตามรายจังหวัด

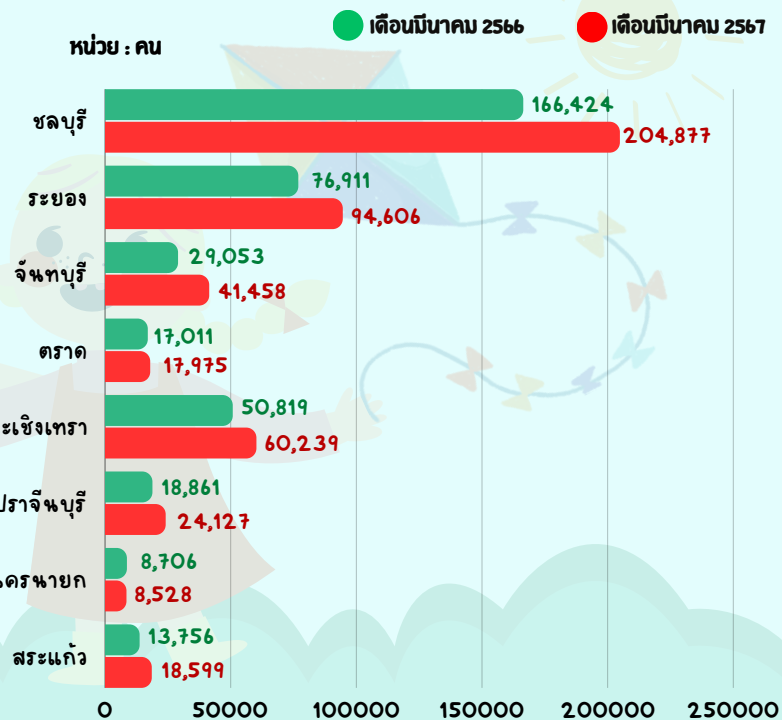
เมื่อพิจารณาตามรายจังหวัด จังหวัดชลบุรีมีจำนวนคนต่างด้าวคงเหลือมากที่สุด จำนวน 204,877 คน คิดเป็นร้อยละ 43.55 รองลงมาจังหวัดระยอง จำนวน 94,606 คน คิดเป็นร้อยละ 20.11 และจังหวัดฉะเชิงเทรา จำนวน 60,239 คน คิดเป็นร้อยละ 12.81 ตามลำดับ

เมื่อเปรียบเทียบกับเดือนมีนาคม 2566 จังหวัดชลบุรีมีจำนวนคนต่างด้าวเพิ่มขึ้นมากที่สุด (จาก 166,424 คน เป็น 204,877 คน) รองลงมาจังหวัดระยอง (จาก 76,911 คน เป็น 94,606 คน) และจังหวัดจันทบุรี (จาก 29,053 คน เป็น 41,458 คน)

ภาคตะวันออก 470,409 คน



จำนวนคนต่างด้าวเปรียบเทียบ เดือนมีนาคม 2566 กับ เดือนมีนาคม 2567



จำนวนคนต่างด้าว จำแนกตามประเภทการอนุญาตให้ทำงาน



- 1 **มาตรา 59 จำนวน 141,553 คน**
(ทั่วไป 13,987 คน / นำเข้า MOU 127,566)
- 2 **มาตรา 62 จำนวน 4,939 คน**
(ส่งเสริมการลงทุน)
- 3 **มาตรา 63/1 จำนวน 2,489 คน**
(ชนกลุ่มน้อย)
- 4 **มาตรา 63/2 จำนวน 295,805 คน**
(มติ ครม. 7 กุมภาพันธ์ 2566 : 185,821 คน / มติ ครม. 3 ตุลาคม 2566 : 109,984 คน)
- 5 **มาตรา 64 จำนวน 25,623 คน**
(คนต่างด้าวทำงานไป-กลับ หรือตามฤดูกาล)

ประเภทคนต่างด้าว

ข้อมูลทั่วไป คนต่างด้าวที่ได้รับอนุญาตทำงานในประเทศไทย ตามพระราชกำหนดการบริหารจัดการการทำงานของคนต่างด้าว พ.ศ. 2560 แก้ไขเพิ่มเติมโดย พระราชกำหนดการบริหารจัดการการทำงานของคนต่างด้าว (ฉบับ 2) พ.ศ.2561 และกฎหมายอื่นที่เกี่ยวข้อง ดังนี้

1. **คนต่างด้าวตลอดชีพ** ได้แก่ คนต่างด้าวที่ได้รับอนุญาตให้อยู่ในราชอาณาจักรและทำงานตามประกาศของคณะปฏิวัติ ฉบับที่ 322 ลงวันที่ 13 ธันวาคม 2515
2. **คนต่างด้าวมาตรา 59 (ประเภททั่วไป)** ได้แก่ คนต่างด้าวที่มีถิ่นที่อยู่ในราชอาณาจักร หรือได้รับอนุญาตให้เข้ามาในราชอาณาจักรเป็นการชั่วคราวตามกฎหมายว่าด้วยคนเข้าเมืองโดยมิใช่ได้รับอนุญาตให้เข้ามาในฐานะนักท่องเที่ยวหรือผู้เดินทางผ่านและไม่มีลักษณะต้องห้ามตามที่กำหนดในกฎกระทรวง
3. **คนต่างด้าวมาตรา 59 (ประเภทนำเข้าตาม MOU)** ได้แก่ คนต่างด้าวสัญชาติเมียนมา ลาว กัมพูชา และเวียดนาม ที่เข้ามาทำงานตามความตกลงระหว่างรัฐบาลไทย กับ รัฐบาลประเทศคู่ภาคี
4. **คนต่างด้าวมาตรา 62 (ประเภทส่งเสริมการลงทุน)** ได้แก่ คนต่างด้าวที่เข้ามาทำงานในราชอาณาจักร ตามกฎหมายว่าด้วยการส่งเสริมการลงทุน (พระราชบัญญัติส่งเสริมการลงทุน พ.ศ. 2520) หรือกฎหมายอื่น ได้แก่ พระราชบัญญัติคุ้มครองสิทธิและผลประโยชน์ของคนต่างด้าวที่มีสัญชาติไทยและทุนไทย พ.ศ. 2522 และพระราชบัญญัติปิโตรเลียม พ.ศ. 2514 เช่น นักลงทุน ช่างฝีมือ ผู้ชำนาญการ
5. **คนต่างด้าวมาตรา 63/1 (ประเภทชนกลุ่มน้อย)** ได้แก่ คนต่างด้าวที่ไม่ได้รับสัญชาติไทยตามกฎหมายว่าด้วยสัญชาติ และกระทรวงมหาดไทยได้ออกเอกสารเพื่อรอพิสูจน์สถานะยื่นขอใบอนุญาตทำงาน
6. **คนต่างด้าวมาตรา 64** ได้แก่ คนต่างด้าวสัญชาติเมียนมา ลาว และกัมพูชา ที่เขามาทำงานบริเวณ ชายแดนในลักษณะไป - กลับ หรือตามฤดูกาลในพื้นที่ความตกลงว่าด้วยการสัญจรข้ามแดนระหว่าง ราชอาณาจักรไทย กับประเทศที่ติดกับราชอาณาจักรไทย
7. **คนต่างด้าวมาตรา 63/2** ได้แก่ แรงงานต่างด้าวสัญชาติกัมพูชา ลาว เมียนมา และเวียดนาม ที่ได้รับ อนุญาตให้อยู่ในราชอาณาจักร และอนุญาตให้ทำงานเป็นการชั่วคราวตามมติคณะรัฐมนตรีซึ่งได้แก่ กลุ่มคนต่างด้าว ตามมติคณะรัฐมนตรีเมื่อวันที่ 7 กุมภาพันธ์ 2566 และตามมติคณะรัฐมนตรีเมื่อวันที่ 3 ตุลาคม 2566



บทความที่น่าสนใจ

7 SOFT SKILL

ที่ควรมีในการทำงานยุคใหม่ 2024



ทักษะการสื่อสาร (Communication)

สื่อสารอย่างเข้าใจ มีประสิทธิภาพ

- รู้ว่าสื่อสารอย่างไรให้มีประสิทธิภาพ และต้องเกิดการรับรู้ และเข้าใจอย่างชัดเจน
- ต้องอาศัยการสื่อสารร่วมกับผู้อื่น ทั้งกับลูกค้า เพื่อนร่วมงาน โดยการสื่อสารมีหลายรูปแบบตามแต่บริบท
- ต้องรู้ว่า เราจะสื่อสารเรื่องอะไร กับใคร และเลือกวิธีการสื่อสารให้เหมาะสม กับสถานการณ์นั้นๆ



ทำงานร่วมกัน ทำงานเป็นทีมได้ (Collaboration & Teamwork)

มีทักษะรับฟัง วิเคราะห์ ลงมือทำร่วมกับผู้อื่น

- ในองค์กรส่วนใหญ่เน้นการทำงานในรูปแบบทีม
- ต้องมีทักษะรับฟัง วิเคราะห์ และลงมือ
- โดยมีก็จะเจอผู้คนหลากหลายรูปแบบที่มีความแตกต่างกันในด้านต่างๆ บางคนอาจสื่อสารได้อย่างง่ายดาย แต่ในบางคนอาจต้องอาศัยทักษะในการทำงานร่วมกับผู้อื่น



การตัดสินใจและการแก้ปัญหา (Decision Making And Problem Solving)

วิเคราะห์ปัญหา และหาแนวทางแก้ไขได้

- สิ่งที่จะทำให้งานผ่านลุล่วงไปได้ด้วยดีคือ การวิเคราะห์ปัญหาที่เกิดขึ้นและสามารถหาแนวทางแก้ไขได้สำเร็จ
- เลือกวิธีที่จะใช้ในการแก้ปัญหาได้อย่างเหมาะสมและสร้างสรรค์



การเจรจาต่อรอง (Negotiation)

สื่อสารมุ่งหวังให้เกิดประโยชน์ได้ ช่วยไกล่เกลี่ยได้

- การเจรจาต่อรองเป็นทักษะที่เกิดขึ้นได้ตลอดเวลา
- เราต้องสามารถสื่อสารให้เกิดผลประโยชน์บางอย่างได้ หรือช่วยไกล่เกลี่ยในทีมได้
- ทักษะนี้ไม่จำเป็นต้องเป็นสายงานขายเท่านั้น แต่ใช้ในการทำงานด้านอื่นๆ ได้อีกด้วย เช่น การเจรจาไกล่เกลี่ยเมื่อทีมมีปัญหาที่เข้าใจผิดกัน เป็นต้น



การบริหารจัดการเวลา (Time Management)

งานไม่ได้มีแค่งานเดียว แสดงถึง Priority

- ต้องมีการวางแผนระยะเวลา และการจัดลำดับความสำคัญในการทำงาน
- ทุกงานมี Deadline แสดงให้เห็นถึง Priority ที่เราจัดลำดับให้งานสำเร็จตรงตามเวลา



การปรับตัวและเรียนรู้อยู่เสมอ (Adaptability & Active Learning)

ก้าวทันโลกที่เปลี่ยนแปลงอย่างรวดเร็ว

- ต้องสามารถปรับตัวกับสิ่งใหม่ๆ และอะไรที่จะเกิดขึ้น พร้อมที่จะเรียนรู้อะไรใหม่ๆ อยู่เสมอ
- พร้อมก้าวทันโลกที่เปลี่ยนแปลงไปอย่างรวดเร็ว



การกำหลายสิ่งพร้อมๆ กัน (Multitasking)

ทำงานได้เร็วขึ้น ลดเวลา พัฒนาตัวเอง

- ทักษะที่หลายองค์กรกำลังมองหา คือ ความสามารถในการทำงานที่หลากหลาย
- ช่วยให้ทำงานได้เร็วขึ้น ลดขั้นตอน และเวลา
- เป็นทักษะที่พนักงานจะได้พัฒนาตนเองได้อย่างรวดเร็ว

ทั้งหมดนี้ คือ 7 Soft Skill 2024 ที่ช่วยให้การสมัครงานอาจได้รับความสนใจจากนายจ้างได้ ทั้งเด็กจบใหม่หรือผู้ที่กำลังมองหา งาน อีกหนึ่งสิ่งสำคัญของการทำงานยุคนี้ นายจ้างไม่ได้มองเพียงแค่ทักษะ Hard Skill แต่การที่ผู้สมัครมี Soft Skill ร่วมด้วย จะช่วยให้คุณคนนั้นสามารถปฏิบัติงานได้อย่างรอบด้านมีมนุษยสัมพันธ์ที่ดีลดการเกิดปัญหาระหว่างทีมและบริษัทนั่นเอง





กรมการเจ้าหน้าที่

ผู้จัดทำ

อำนวยการโดย

ผู้อำนวยการกองบริหารข้อมูลตลาดแรงงาน

จัดทำโดย

ศูนย์บริหารข้อมูลตลาดแรงงานภาคตะวันออก

ศาลากลางจังหวัดระยอง ชั้น 2 ถนนสุขุมวิท
ตำบลเนินพระ อำเภอเมือง จังหวัดระยอง 21150
โทร 0-3869-4029



WWW.DOE.GO.TH/LMI-EAST



@EASTERN.LMI



LM_RYG@DOE.GO.TH