



คณะกรรมการจัดหางาน

วารสาร

สถานการณ์ตลาดแรงงานภาคเหนือ
ปีที่ 16 ฉบับที่ 8 เดือน สิงหาคม 2567

3 อุตสาหกรรม ที่มีความต้องการแรงงานมากที่สุด

1 การผลิตน้ำตาลดิบจากอ้อย 

2 ร้านสะดวกซื้อ / มินิมาร์ท

3 กิจกรรมการบริการระบบรักษาความปลอดภัย



UN บรรณารักษ์

สถานการณ์ตลาดแรงงานภาคเหนือ

ข้อมูลเดือน **กรกฎาคม 2567** พบว่ามีความต้องการแรงงาน
จำนวน 9,351 อัตรา โดยแจ้งความต้องการผ่านกรมการจัดหางาน
จำนวน 8,815 อัตรา แจ้งผ่านบริษัทจัดหางานเอกชน 7 แห่ง
จำนวน 534 อัตราและแจ้งผ่านสำนักงานข้าราชการพลเรือน
จำนวน 2 อัตรา ส่วนจำนวนผู้สมัครงานและการบรรจุงาน
เป็นข้อมูลที่ใช้บริการผ่านกรมการจัดหางานเท่านั้น
ซึ่งมีผู้มาใช้บริการสมัครงาน จำนวน 3,899 คน และการบรรจุงาน
จำนวน 2,524 คน มีแรงงานที่เดินทางไปทำงานต่างประเทศ
จำนวน 1,496 คน ลดลงจากเดือนที่ผ่านมา ร้อยละ 2.79
ส่วนคนต่างด้าวคงเหลือในภาคเหนือ จำนวน 304,005 คน
เพิ่มขึ้นจากเดือนที่ผ่านมา ร้อยละ 0.19

ติดตามรายละเอียดได้ภายในเล่มหรือทางเว็บไซต์
www.doe.go.th/nlmi-lp ทั้งนี้ขอความอนุเคราะห์กรอกแบบสอบถาม
ความพึงพอใจต่อวารสารสถานการณ์ตลาดแรงงานภาคเหนือ
รายเดือน ผ่าน QR Code ที่ปรากฏท้ายวารสารนี้เพื่อ
ศูนย์บริหารข้อมูลตลาดแรงงานภาคเหนือ จักนำไปใช้ในการพัฒนา
และปรับปรุงการให้บริการข้อมูลข่าวสารตลาดแรงงาน
ของศูนย์บริหารข้อมูลตลาดแรงงานภาคเหนือต่อไป

สารบัญ

สถานการณ์การว่างงานและการเลิกจ้าง	2
ภาวะความต้องการแรงงาน	2
การไปทำงานต่างประเทศ	3
การทำงานของคนต่างด้าว	4

จัดทำโดย
ศูนย์บริหารข้อมูลตลาดแรงงานภาคเหนือ
ศาลากลางจังหวัดลำปาง ชั้น 3 ถนนวชิราวุธดำเนิน ตำบลพระบาท
อำเภอเมืองลำปาง จังหวัดลำปาง 52000
โทรศัพท์ 054-265050 โทรสาร 054-265071
อีเมลล์ Lm_lpg@live.com <https://www.doe.go.th/nlmi-lp>



www.doe.go.th/nlmi-lp



Facebook Fanpage
ศูนย์บริหารข้อมูลตลาดแรงงานภาคเหนือ



สถานการณ์

การว่างงานและการเลิกจ้าง

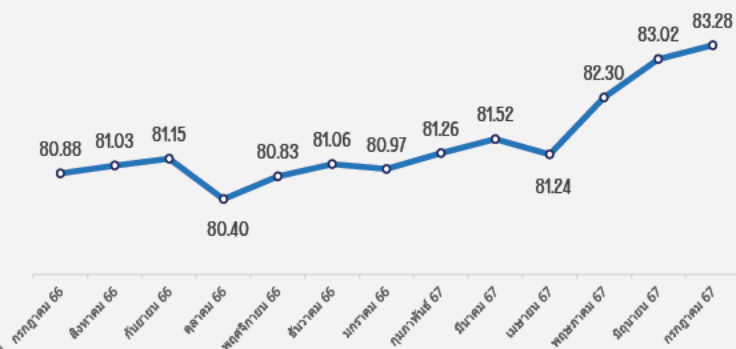
สถานการณ์การว่างงานและการเลิกจ้างในภาคเหนือ เดือนกรกฎาคม 2567 มีผู้ประกันตนในระบบประกันสังคม (มาตรา 33) จำนวน 832,778 คน และมีผู้ประกันตนมาขึ้นทะเบียนขอรับประโยชน์ทดแทนกรณีว่างงาน จำนวน 20,235 คน คิดเป็นร้อยละ 2.43 ของผู้ประกันตนมาตรา 33 โดยสาเหตุการว่างงานจากการลาออกมากที่สุด จำนวน 17,169 คน คิดเป็นร้อยละ 84.85 รองลงมาคือ นายจ้างเลิกจ้าง จำนวน 1,646 คน คิดเป็นร้อยละ 8.13 และสิ้นสุดสัญญาจ้าง จำนวน 1,420 คน คิดเป็นร้อยละ 7.02 ตามลำดับ

ผู้ประกันตนมาตรา 33



ที่มา : สำนักงานประกันสังคม

หน่วย : หมื่นคน



ลาออก

17,169 คน

1.35 % เทียบกับ มิ.ย. 67 16,940 คน

เลิกจ้าง

1,646 คน

0.98 % เทียบกับ มิ.ย. 67 1,630 คน

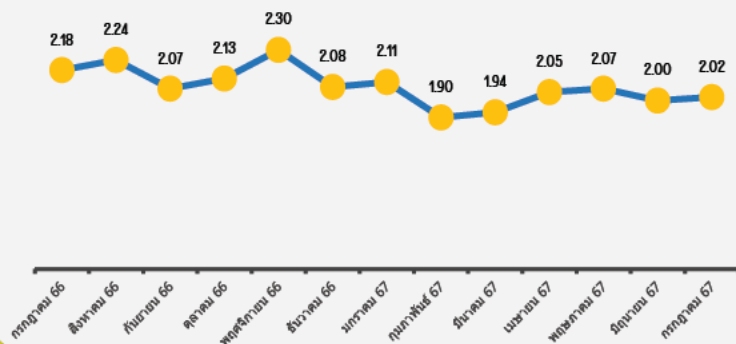
สิ้นสุดสัญญาจ้าง

1,420 คน

-5.96 % เทียบกับ มิ.ย. 67 1,510 คน

ผู้ขอรับประโยชน์กรณีว่างงาน

หน่วย : หมื่นคน



ภาวะความต้องการแรงงาน

ที่มา : ระบบสารสนเทศกรมการจัดหางาน

ข้อมูลการให้บริการจัดหางานในประเทศของกรมการจัดหางาน เดือนกรกฎาคม 2567 พบว่านายจ้าง / สถานประกอบการแจ้งความต้องการแรงงาน จำนวน 9,351 อัตรา โดยแจ้งผ่านกรมการจัดหางาน จำนวน 8,815 อัตรา แจ้งผ่านบริษัทจัดหางานเอกชน (7 แห่ง) จำนวน 534 อัตรา และแจ้งผ่านสำนักงานคณะกรรมการข้าราชการพลเรือน จำนวน 2 อัตรา ประเภทอุตสาหกรรม ที่มีความต้องการมากที่สุดคือ การผลิตน้ำตาลดิบจากอ้อยและอาสินที่มีความต้องการมากที่สุดคือ คนงานด้านการผลิต ซึ่งมีได้จัดประเภทไว้ในที่อื่น

ความต้องการแรงงาน จำนวน **9,351** อัตรา

แจ้งผ่าน

กรมการจัดหางาน

8,815 อัตรา

สำนักงานคณะกรรมการข้าราชการพลเรือน

2 อัตรา

บริษัทจัดหางาน (7 แห่ง)

534 อัตรา

อุตสาหกรรมที่มีความต้องการแรงงาน **5** อันดับ

อาสินที่มีความต้องการแรงงาน **5** อันดับ

การผลิตน้ำตาลดิบจากอ้อย	574 / (6.14%)
ร้านสะดวกซื้อ / มินิมาร์ท	564 / (6.03%)
กิจกรรมการบริการระบบรักษาความปลอดภัย	217 / (2.32%)
โรงแรม รีสอร์ท และห้องชุด	107 / (1.14%)
กิจกรรมของตัวแทนและนายหน้าประกันวินาศภัย	62 / (0.66%)

คนงานด้านการผลิต ซึ่งมีได้จัดประเภทไว้ในที่อื่น	2,391 / (25.57%)
พนักงานขายในศูนย์บริการลูกค้า	1,082 / (11.57%)
ตัวแทนการให้บริการทางธุรกิจ ซึ่งมีได้จัดประเภทไว้ในที่อื่น	375 / (4.01%)
ผู้ปฏิบัติงานด้านการประกอบ ซึ่งมีได้จัดประเภทไว้ในที่อื่น	358 / (3.83%)
เสมียนทั่วไป	246 / (2.63%)

ผู้สมัครงาน

ที่มาใช้บริการผ่านกรมการจัดหางาน

5 อันดับแรก ตามประเภทอาชีพ **3,899** คน

แรงงานในด้านการผลิตต่าง ๆ , แรงงานทั่วไป	746 / (19.13%)
เสมียนพนักงานทั่วไป,พนักงานธุรการ	356 / (9.13%)
แรงงานด้านการผลิต	236 / (6.05%)
ตัวแทนนายหน้าขายบริการธุรกิจอื่น ๆ	170 / (4.36%)
แรงงานด้านการประกอบอื่นๆ	132 / (3.39%)

การบรรจุงาน

5 อันดับแรก ตามประเภทอาชีพ **2,524** คน

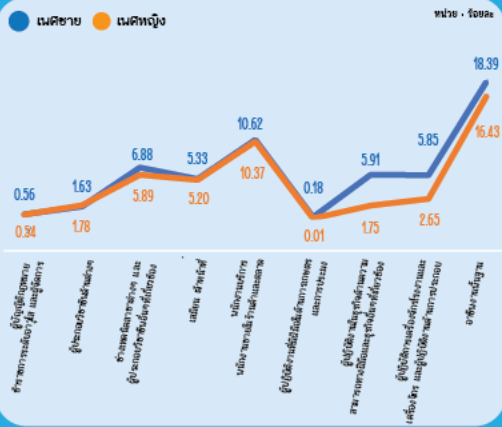
แรงงานในด้านการผลิตต่าง ๆ , แรงงานทั่วไป	607 / (24.05%)
แรงงานด้านการประกอบอื่นๆ	187 / (7.41%)
ตัวแทนนายหน้าขายบริการธุรกิจอื่น ๆ	104 / (4.12%)
แรงงานด้านการผลิต	101 / (4.00%)
เสมียนพนักงานทั่วไป,พนักงานธุรการ	98 / (3.88%)



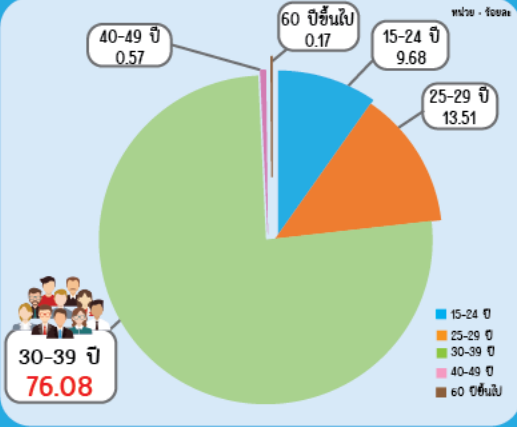
โอกาสในการมีงานทำของแรงงานในภาคเหนือ

โอกาสในการมีงานทำของแรงงานในภาคเหนือ พบว่าเพศชายมีโอกาสได้งานทำมากกว่าเพศหญิง และช่วงอายุ 30-39 ปี มีโอกาสได้งานทำมากที่สุด คิดเป็นร้อยละ 76.08 รองลงมาคือช่วงอายุ 25 - 29 ปี คิดเป็นร้อยละ 13.51 และเมื่อจำแนกตามวุฒิการศึกษา ระดับประถมศึกษามีโอกาสได้งานทำมากที่สุด คิดเป็นร้อยละ 43.03 รองลงมาคือระดับมัธยมศึกษา คิดเป็นร้อยละ 37.63 ตามลำดับ เนื่องจากสถานประกอบการในภาคเหนือส่วนใหญ่เป็นสถานประกอบการขนาดกลางและขนาดเล็กจึงมีความต้องการแรงงานในวุฒิการศึกษาและทักษะที่ไม่สูงเกินไป

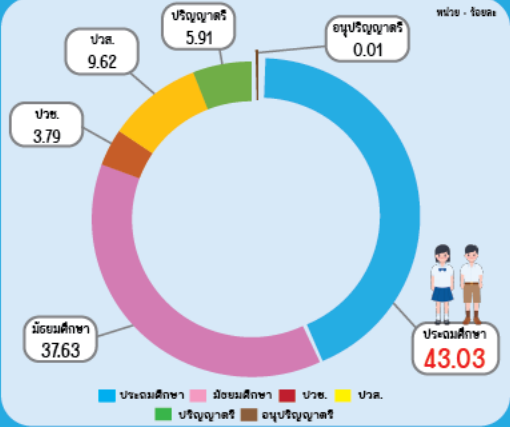
โอกาสการได้งานทำจำแนกตามเพศ



โอกาสการได้งานทำจำแนกอายุ



โอกาสการได้งานทำจำแนกตามวุฒิการศึกษา



การไปทำงานต่างประเทศ

ที่มา : กองบริหารแรงงานไทยไปต่างประเทศ

ข้อมูลจากกองบริหารแรงงานไทยไปต่างประเทศ แรงงานไทยในภาคเหนือได้รับอนุญาตให้เดินทางไปทำงานต่างประเทศ ณ เดือนกรกฎาคม 2567 จำนวน 1,496 คน จำแนกเป็นการเดินทาง 5 วิธี จำนวน 998 คน และ Re-entry จำนวน 498 คน เมื่อเปรียบเทียบกับเดือนก่อนลดลงร้อยละ 2.79

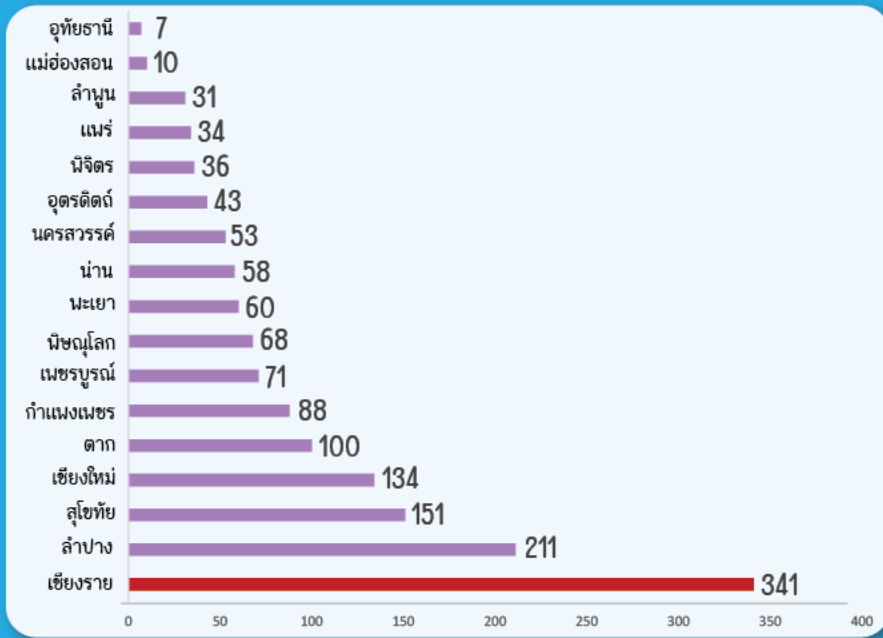
จำแนกตามประเภทการเดินทาง **1,496** คน

แจ้งการเดินทางด้วยตนเอง	140 คน / 9.36%
กรมการจัดหางานจัดส่ง	198 คน / 13.24%
นายจ้างนำลูกจ้างไปทำงาน	105 คน / 7.02%
นายจ้างส่งลูกจ้างไปฝึกงาน	12 คน / 0.80%
บริษัทจัดหางานจัดส่ง	543 คน / 36.30%
Re-Entry	498 คน / 33.29%

5 อันดับประเทศที่มีแรงงานไทยไปทำงานมากที่สุด

1 ไต้หวัน	600 คน (40.11%)
2 สาธารณรัฐเกาหลี	242 คน (16.18%)
3 ญี่ปุ่น	121 คน (8.09%)
4 สาธารณรัฐสิงคโปร์	91 คน (6.08%)
5 รัฐอิสราเอล	88 คน (5.88%)

จำนวนคนหางานที่ได้รับอนุญาตให้เดินทางไปทำงานต่างประเทศ (5 วิธีการเดินทาง + Re-entry)

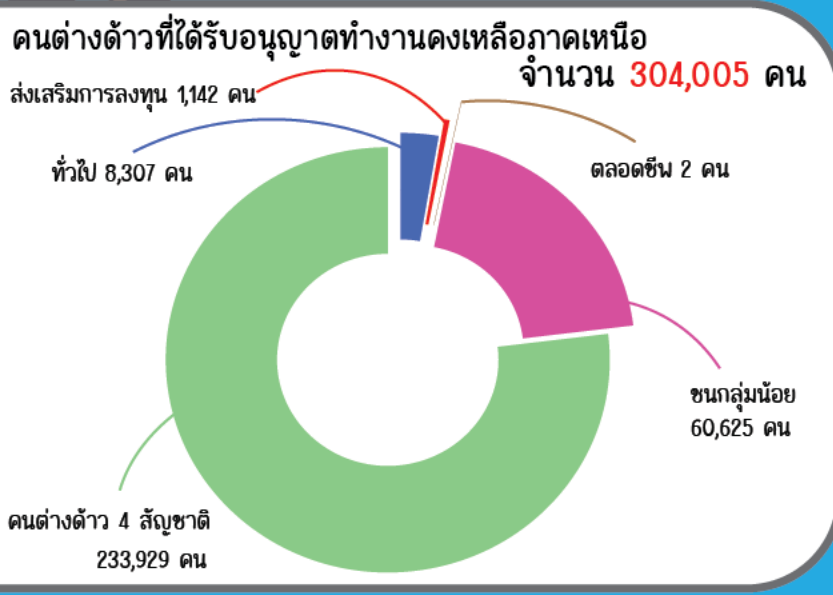


คนหางานที่ได้รับอนุญาตให้เดินทางไปทำงานต่างประเทศ จำแนกตามวุฒิการศึกษา (เฉพาะ 5 วิธีการเดินทาง)



การทำงานของ **คนต่างด้าว**

ที่มา : สำนักบริหารแรงงานต่างด้าว



จำนวนคนต่างด้าวที่ได้รับอนุญาตทำงานคงเหลือในภาคเหนือ เดือนกรกฎาคม 2567 มีจำนวน 304,005 คน โดยเพิ่มขึ้นจากเดือนก่อน จำนวน 572 คน คิดเป็นร้อยละ 0.19 ส่วนใหญ่เป็นแรงงานต่างด้าว 4 สัญชาติ ลาว เมียนมา กัมพูชา และเวียดนาม จำนวน 233,929 คน คิดเป็นร้อยละ 76.95 ของคนต่างด้าวที่ได้รับอนุญาตทำงานคงเหลือ

5 อันดับ จังหวัดที่มีจำนวนคนต่างด้าวคงเหลือมากที่สุด

1 เชียงใหม่ **152,508 คน**
50.17 %

2 ตาก **39,990 คน**
13.15 %

3 เชียงราย **37,177 คน**
12.23 %

4 ลำพูน **15,401 คน**
5.07 %

5 เพชรบูรณ์ **12,762 คน**
4.20 %

QR Code **แบบสอบถาม**



<https://forms.gle/7Ycb8b3VIG3i345WA>