



วารสารสถานการณ์ตลาดแรงงานภาคตะวันตก
ไตรมาส 2 (เมษายน-มิถุนายน) ปี 2567

Western Labour Market Situation

Quarter 2/2024



บทความ
ที่น่าสนใจ

ตลาดงาน AI มาแรง
รับสมัครเกือบ 5 พันตำแหน่ง ใน 3 เดือน

ศูนย์บริหารข้อมูลตลาดแรงงานภาคตะวันตก
กองบริหารข้อมูลตลาดแรงงาน กรมการจัดหางาน
กระทรวงแรงงาน

คำนำ

วารสารสถานการณ์ตลาดแรงงานภาคตะวันตก ไตรมาส 2 (เม.ย.-มิ.ย.) ปี 2567 เป็นการนำเสนอภาพรวมสถานการณ์ในด้านความต้องการแรงงาน ผู้สมัครงาน และการบรรจุงาน การไปทำงานต่างประเทศ และการทำงานของคนต่างด้าว โดยใช้ข้อมูลการให้บริการของสำนักงานจัดหางานจังหวัดใน 8 จังหวัดภาคตะวันตก ซึ่งได้แก่ จังหวัดราชบุรี จังหวัดกาญจนบุรี จังหวัดสุพรรณบุรี จังหวัดนครปฐม จังหวัดสมุทรสาคร จังหวัดสมุทรสงคราม จังหวัดเพชรบุรี และจังหวัดประจวบคีรีขันธ์ เป็นข้อมูลหลักในการจัดทำ นอกจากนี้ยังนำเสนอข้อมูลทางด้านเศรษฐกิจ การลงทุน และข้อมูลทางด้านประชากรของสำนักงานสถิติแห่งชาติ เพื่อเผยแพร่ประชาสัมพันธ์แก่หน่วยงานที่เกี่ยวข้อง และผู้ที่สนใจนำไปใช้ประโยชน์ต่อไป

ศูนย์บริหารข้อมูลตลาดแรงงานภาคตะวันตก หวังเป็นอย่างยิ่งว่าวารสารฉบับนี้จะเป็นประโยชน์กับท่านผู้อ่านตามสมควร โดยท่านสามารถเปิดอ่านข่าวสารตลาดแรงงานภาคตะวันตก ทุกฉบับได้ทางเว็บไซต์ของหน่วยงาน รวมทั้งแสดงข้อคิดเห็น ข้อเสนอแนะที่จะเป็นประโยชน์ในการจัดทำวารสารครั้งต่อไป

ศูนย์บริหารข้อมูลตลาดแรงงานภาคตะวันตก
กันยายน 2567

สารบัญ content



03

CHAPTER : EMPLOYMENT SERVICE IN THE WESTERN OF THAILAND, QUARTER 2/2024 (APRIL-JUNE)

05

สถานการณ์ตลาดแรงงานภาคตะวันตก ไตรมาส 2 (เม.ย.-มิ.ย.) ปี 2567

18

บทความที่น่าสนใจ

ตลาดงาน AI มาแรง รับสมัครเกือบ 5 พันตำแหน่ง ใน 3 เดือน

คณะผู้จัดทำ

อำนวยการโดย : นางสาวสุจิตรา ขจรกิตติการ

ผู้อำนวยการกองบริหารข้อมูลตลาดแรงงาน

เว็บไซต์ : www.doe.go.th/lmi_ratchaburi

จัดทำโดย : ศูนย์บริหารข้อมูลตลาดแรงงานภาคตะวันตก

ที่อยู่ : ศาลากลางจังหวัดราชบุรี (หลังเก่า) ชั้น 1

ตำบลหน้าเมือง อำเภอเมือง

จังหวัดราชบุรี 70000

โทร. 0 3232 6458 โทรสาร 0 3232 6082

วิสัยทัศน์

“กำลังแรงงานมีงานทำอย่างมีศักยภาพถ้วนหน้าทุกช่วงวัย ภายในปี 2570”



CHAPTER: EMPLOYMENT SERVICE IN THE WESTERN OF THAILAND, QUARTER 2/2024 (APRIL-JUNE)

**TABLE 1 PROVIDING DOMESTIC EMPLOYMENT SERVICE IN THE WESTERN,
APRIL-JUNE 2024 AND 2023**

| | APRIL-JUNE 2023 | APRIL-JUNE 2024 | %△ |
|--------------------------|--------------------|--------------------|-------|
| Job Vacancies [Position] | 20,391 | 25,236 | 23.76 |
| Job Applicants [Persons] | 5,964 | 6,417 | 7.60 |
| Job Placements [Persons] | 4,146 | 4,423 | 6.68 |

**TABLE 2 PROVIDING DOMESTIC EMPLOYMENT SERVICE, BY PROVINCES IN
THE WESTERN, APRIL-JUNE 2024**

| PROVINCES | Job Vacancies [Position] | Job Applicants [Persons] | Job Placements [Persons] |
|---------------------|-----------------------------|-----------------------------|-----------------------------|
| Ratchaburi | 2,851 | 745 | 458 |
| Kanchanaburi | 6,557 | 999 | 750 |
| Suphan Buri | 4,085 | 600 | 423 |
| Nakhon Pathom | 4,832 | 1,510 | 1,067 |
| Samut Sakhon | 4,569 | 1,092 | 679 |
| Samut Songkhram | 258 | 297 | 213 |
| Phetchaburi | 1,294 | 554 | 368 |
| Prachuap Khiri Khan | 790 | 620 | 465 |
| Total | 25,236 | 6,417 | 4,423 |

**TABLE 3 NUMBER OF THAI WORKERS WORKING OVERSEAS, BY PROVINCES IN
THE WESTERN AND SENDING AGENCIES, APRIL-JUNE 2024**

Units: Persons

| PROVINCES | SENDING AGENCIES | | | | | RE-ENTRY | Total |
|---------------------|------------------|---------------------|---|---|----------------------|------------|------------|
| | Self Arrangement | Dept. of Employment | Employers Taking Workers Overseas for Working | Employers Sending Workers Overseas for Training | Recruitment Agencies | | |
| Ratchaburi | 10 | 8 | 10 | 2 | 9 | 16 | 55 |
| Kanchanaburi | 5 | 5 | 15 | 1 | 26 | 35 | 87 |
| Suphan Buri | 10 | 7 | 2 | 3 | 16 | 33 | 71 |
| Nakhon Pathom | 11 | 10 | 6 | 2 | 23 | 40 | 92 |
| Samut Sakhon | 4 | 6 | 1 | 1 | 22 | 34 | 68 |
| Samut Songkhram | 0 | 1 | 1 | 0 | 4 | 10 | 16 |
| Phetchaburi | 3 | 4 | 1 | 0 | 6 | 18 | 32 |
| Prachuap Khiri Khan | 5 | 3 | 1 | 0 | 9 | 44 | 62 |
| Total | 48 | 44 | 37 | 9 | 115 | 230 | 483 |

TABLE 4 NUMBER OF MIGRANT WORKERS GRANTED WORK PERMITS IN THAILAND. BY PROVINCES IN THE WESTERN, APRIL-JUNE 2024

Units: Persons

| Provinces | Type of Permission | | | | | | Total |
|---------------------|--------------------|-----------------|-------------------------|----------------|---------------------------------------|--------------------------------------|----------------|
| | General | New Recruitment | Under BOI and Other Law | Clement worked | Cabinet Resolution on 7 February 2023 | Cabinet Resolution on 6 October 2023 | |
| Ratchaburi | 344 | 5,908 | 30 | 2,085 | 33,553 | 15,484 | 57,404 |
| Kanchanaburi | 183 | 11,911 | 0 | 2,766 | 17,173 | 7,707 | 39,740 |
| Suphan Buri | 262 | 2,960 | 0 | 344 | 8,158 | 5,205 | 16,929 |
| Nakhon Pathom | 1,225 | 15,732 | 35 | 3,092 | 66,909 | 33,214 | 120,207 |
| Samut Sakhon | 2,018 | 39,542 | 184 | 3,394 | 167,302 | 72,132 | 284,572 |
| Samut Songkhram | 48 | 927 | 0 | 452 | 11,595 | 3,991 | 17,013 |
| Phetchaburi | 391 | 9,642 | 83 | 328 | 14,180 | 7,394 | 32,018 |
| Prachuap Khiri Khan | 807 | 1,949 | 28 | 258 | 22,718 | 8,249 | 34,009 |
| Total | 5,278 | 88,571 | 360 | 12,719 | 341,588 | 153,376 | 601,892 |

Source : Foreien Workers Administration Office

CHAPTER : THE LABOUR FORCE SURVEY IN THE WESTERN OF THAILAND, APRIL-JUNE 2024

TABLE 5 NUMBER OF POPULATION BY LABOUR FORCE STATUS, IN THE WESTERN, APRIL-JUNE 2023 AND 2024

Units: Persons

| LABOUR FORCE STATUS | 2023 | 2024 | % Δ |
|--|------------------|------------------|---------------|
| Total | 6,007,685 | 6,030,125 | 0.37 |
| Persons over 15 years | 5,186,584 | 5,219,094 | 0.63 |
| Total labour force | 3,766,303 | 3,789,676 | 0.62 |
| 1. Current labour | 3,763,524 | 3,789,676 | 0.69 |
| 1.1 At work | 3,729,877 | 3,761,307 | 0.84 |
| 1.2 Unemployed | 33,648 | 27,859 | -17.20 |
| 2. Seasonally inactive labour force | 2,779 | 510 | -81.65 |
| Not in force >15 years of age | 1,420,281 | 1,429,419 | 0.64 |
| 2.1 Household work | 388,379 | 369,026 | -4.98 |
| 2.2 Studies | 339,426 | 355,450 | 4.72 |
| 2.3 Others | 692,476 | 704,943 | 1.80 |
| Persons under 15 years | 821,101 | 811,031 | -1.23 |
| Unemployment rate | 0.89 | 0.74 | -0.15 |

Source : Statistical Office

สถานการณ์ตลาดแรงงานภาคตะวันตก ไตรมาส 2 (เม.ย.-มิ.ย.) ปี 2567



ภาวะเศรษฐกิจไทย

เศรษฐกิจไทยในไตรมาสที่สองของปี 2567 ขยายตัวร้อยละ 2.3 เร่งขึ้นจากการขยายตัวร้อยละ 1.6 ในไตรมาสแรก ของปี 2567 และเมื่อปรับผลของฤดูกาลออกแล้ว เศรษฐกิจไทยในไตรมาสที่สองของปี 2567 ขยายตัวจากไตรมาสแรก ของปี 2567 ร้อยละ 0.8 (%QoQ_SA) รวมครึ่งแรกของปี 2567 เศรษฐกิจไทย ขยายตัวร้อยละ 1.9

ด้านการใช้จ่าย มีปัจจัยสนับสนุนจากการปรับตัวดีขึ้นของการอุปโภคบริโภคภาครัฐบาล การส่งออกสินค้าและบริการ การขยายตัวในเกณฑ์ดีต่อเนื่องของการอุปโภคบริโภคภาคเอกชน ในขณะที่การลงทุนภาคเอกชนและภาครัฐปรับตัวลดลง

ด้านการผลิต สาขาการผลิตสินค้าอุตสาหกรรมกลับมาขยายตัว สาขาที่พักรวมและบริการ ด้านอาหาร สาขา การขายส่งและการขายปลีก สาขาการขนส่งและสถานที่เก็บสินค้าขยายตัวต่อเนื่อง ขณะที่ สาขาการก่อสร้าง และ สาขาเกษตรกรรมปรับตัวลดลง

การอุปโภคบริโภคภาคเอกชน ขยายตัวร้อยละ 4.0 ชะลอลงจากร้อยละ 6.9 ในไตรมาสก่อน โดยการใช้จ่าย หมวดยบริการขยายตัวร้อยละ 6.0 ชะลอลงจากร้อยละ 13.7 ในไตรมาสก่อนหน้า ตามการชะลอลงของการใช้จ่าย ในกลุ่มโรงแรมและภัตตาคาร กลุ่มบริการทางการเงิน การบริการด้านการศึกษา และกลุ่มสถานบันเทิงอื่น ๆ

เสถียรภาพทางเศรษฐกิจ อัตราการว่างงานอยู่ที่ร้อยละ 1.07 สูงกว่าร้อยละ 1.01 ในไตรมาสก่อน และสูงกว่า ร้อยละ 1.06 ในไตรมาสเดียวกันของปีก่อน อัตราเงินเฟ้อทั่วไปเฉลี่ยอยู่ที่ร้อยละ 0.7 และหนี้สาธารณะ ณ สิ้นเดือน มิถุนายน 2567 มีมูลค่าทั้งสิ้น 11.54 ล้านล้านบาท คิดเป็นร้อยละ 63.5 ของ GDP

ด้านการค้าระหว่างประเทศ การส่งออกสินค้า มีมูลค่า 73,315 ล้านดอลลาร์ สรอ. เพิ่มขึ้นร้อยละ 4.5 ปรับตัวดีขึ้น จากการลดลงร้อยละ 1.1 ในไตรมาสก่อนหน้า สินค้าที่มีมูลค่าส่งออกเพิ่มขึ้น เช่น ข้าว ยางพารา คอมพิวเตอร์ อุปกรณ์ สื่อสารโทรคมนาคม ยานยนต์ และชิ้นส่วนและอุปกรณ์ คอมพิวเตอร์ เป็นต้น กลุ่มสินค้าที่มีมูลค่าส่งออกลดลง เช่น ทุเรียน น้ำตาล ผลิตภัณฑ์ยาง แผงวงจรรวมและชิ้นส่วนอุปกรณ์ยานยนต์ และชิ้นส่วนเครื่องใช้ไฟฟ้า เป็นต้น

แนวโน้มเศรษฐกิจไทย ปี 2567

คาดว่าจะขยายตัวร้อยละ 2.3 - 2.8 (ค่ากลางการประมาณการ ร้อยละ 2.5) โดยมีปัจจัยสนับสนุนสำคัญจาก (1) การฟื้นตัวอย่างต่อเนื่องของภาคการท่องเที่ยว (2) การขยายตัวในเกณฑ์ดีของการอุปโภคบริโภคภายในประเทศ (3) การเพิ่มขึ้นของแรงขับเคลื่อนจากการใช้จ่ายและการลงทุนภาครัฐ และ (4) การกลับมา ขยายตัวอย่างช้า ๆ ของ การส่งออกสินค้าตามการฟื้นตัวของการค้าโลก โดยคาดว่าจะการอุปโภคบริโภคและการลงทุนภาคเอกชนขยายตัว ร้อยละ 4.5 และร้อยละ 0.3 ตามลำดับ มูลค่าการส่งออกสินค้าในรูปดอลลาร์สรอ. ขยายตัวร้อยละ 2.0 อัตราเงินเฟ้อ คาดว่าจะอยู่ในช่วง ร้อยละ 0.4 - 0.9 และดุลบัญชีเดินสะพัดเกินดุลร้อยละ 2.3 ของ GDP

ที่มา : กองยุทธศาสตร์และการวางแผนเศรษฐกิจมหภาค สำนักงานสภาพัฒนาการเศรษฐกิจและสังคมแห่งชาติ

การลงทุนในภาคตะวันตก



จำนวนโรงงาน จำแนกตามจังหวัด

| | |
|--------------------|------------------------|
| ราชบุรี 5 แห่ง | กาญจนบุรี 4 แห่ง |
| สุพรรณบุรี 0 แห่ง | นครปฐม 24 แห่ง |
| สมุทรสงคราม 0 แห่ง | เพชรบุรี 7 แห่ง |
| | สมุทรสาคร 12 แห่ง |
| | ประจวบคีรีขันธ์ 1 แห่ง |

เมื่อพิจารณาเงินลงทุน พบว่า จังหวัดนครปฐมมีเงินลงทุน มากที่สุดประมาณ 668.49 ล้านบาท คิดเป็นร้อยละ 44.41 รองลงมา ได้แก่ จังหวัดราชบุรี ประมาณ 366.00 ล้านบาท (ร้อยละ 24.31) จังหวัดสมุทรสาคร ประมาณ 207.36 ล้านบาท (ร้อยละ 13.77) และจังหวัดเพชรบุรี ประมาณ 123.65 ล้านบาท (ร้อยละ 8.21)

โรงงาน 53 แห่ง

เพิ่มขึ้น 26.19% จากช่วงเดียวกันปีก่อน

เงินลงทุน 1,505.39 ล้านบาท

ลดลง 70.42% จากช่วงเดียวกันปีก่อน

การจ้างงาน 1,321 คน

เพิ่มขึ้น 48.26% จากช่วงเดียวกันปีก่อน

เมื่อเปรียบเทียบกับช่วงเดียวกันปีก่อน พบว่า เกือบทุกจังหวัดมีจำนวนเงินลงทุนลดลง โดยจังหวัดสุพรรณบุรี มีจำนวนเงินลงทุนลดลงมากที่สุด ร้อยละ 100.00 รองลงมาได้แก่ จังหวัดเพชรบุรี, จังหวัดสมุทรสาคร, และจังหวัดกาญจนบุรี ลดลงร้อยละ 96.61, 78.85, และ 42.22 ตามลำดับ ส่วนจังหวัดประจวบคีรีขันธ์ มีจำนวนเงินลงทุนเพิ่มขึ้นมากที่สุด ประมาณ 4 เท่า จังหวัดนครปฐม ประมาณ 2 เท่า และจังหวัดราชบุรี เพิ่มขึ้นร้อยละ 100

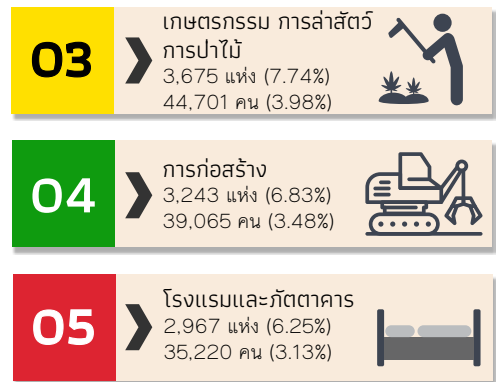
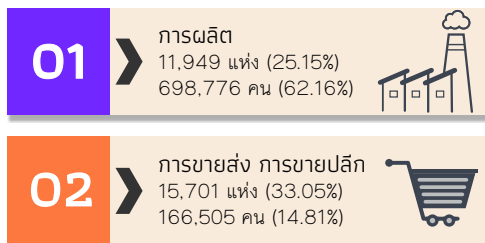
ตารางแสดงจำนวนโรงงาน เงินลงทุน และการจ้างงาน ที่ได้รับอนุญาตให้ประกอบกิจการใหม่ ไตรมาส 2 (เม.ย.-มิ.ย.) ปี 2567 เปรียบเทียบกับปี 2566

| จังหวัด | ไตรมาส 2 ปี 2566 | | | ไตรมาส 2 ปี 2567 | | |
|-----------------|------------------|------------------------|--------------------|------------------|------------------------|--------------------|
| | โรงงาน [แห่ง] | เงินลงทุน [ล้านบาท] | การจ้างงาน [คน] | โรงงาน [แห่ง] | เงินลงทุน [ล้านบาท] | การจ้างงาน [คน] |
| ราชบุรี | 0 | 0 | 0 | 5 | 366.00 | 78 |
| กาญจนบุรี | 9 | 190.30 | 102 | 4 | 109.96 | 28 |
| สุพรรณบุรี | 3 | 41.20 | 17 | 0 | 0 | 0 |
| นครปฐม | 6 | 228.10 | 115 | 24 | 668.49 | 524 |
| สมุทรสาคร | 18 | 980.51 | 575 | 12 | 207.36 | 596 |
| สมุทรสงคราม | 0 | 0.00 | 0 | 0 | 0 | 0 |
| เพชรบุรี | 5 | 3,642.47 | 52 | 7 | 123.65 | 89 |
| ประจวบคีรีขันธ์ | 1 | 6.18 | 30 | 1 | 29.93 | 6 |
| รวม | 42 | 5,088.76 | 891 | 53 | 1,505.39 | 1,321 |

ที่มา : กรมโรงงานอุตสาหกรรม

จำนวนสถานประกอบการและลูกจ้างคงเหลือ 5 อันดับแรก

จำแนกตามประเภทอุตสาหกรรม



ที่มา : สำนักงานสถิติการและคุ้มครองแรงงาน

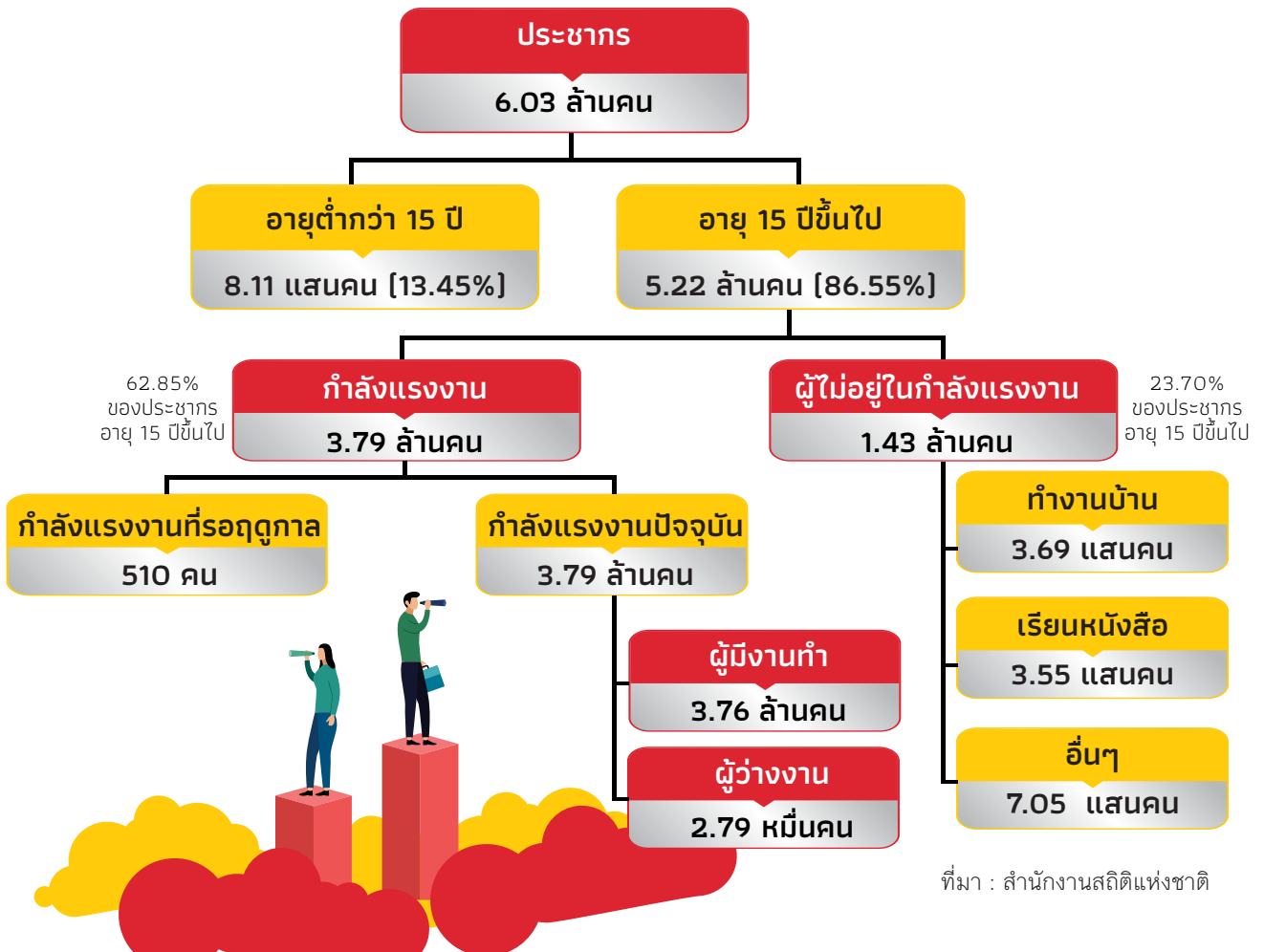
ประชากรและกำลังแรงงาน (Labour Force)

- ผู้มีงานทำ 3.76 ล้านคน เพิ่มขึ้น จากช่วงเดียวกันปีก่อน ร้อยละ 0.84
- ผู้ว่างงาน 2.79 หมื่นคน ลดลงร้อยละ 17.20 จากช่วงเดียวกันปีก่อน คิดเป็นอัตราว่างงาน ร้อยละ 0.74
- ประชากรอายุต่ำกว่า 15 ปี 8.11 แสนคน ลดลง จากช่วงเดียวกันปีก่อน ร้อยละ 1.23



8 จังหวัดภาคตะวันตก มีประชากรประมาณ 6.03 ล้านคน เป็นเพศชาย 2.91 ล้านคน เพศหญิง 3.12 ล้านคน เป็นผู้ที่อยู่ในกำลังแรงงานร้อยละ 62.85 ของจำนวนประชากรรวม ผู้ไม่อยู่ในกำลังแรงงานร้อยละ 23.70 ผู้มีงานทำประมาณ 3.76 ล้านคน หรือร้อยละ 99.25 ของผู้ที่อยู่ในกำลังแรงงานรวม ผู้ว่างงานมีร้อยละ 17.20

เมื่อเปรียบเทียบกับไตรมาส 2 (เม.ย.-มิ.ย.) ปี 2566 พบว่า จำนวนประชากรเพิ่มขึ้นประมาณ 2.24 หมื่นคน (ร้อยละ 0.37) ผู้ว่างงานลดลง ประมาณ 5.79 พันคน (ร้อยละ 17.20) ผู้ไม่อยู่ในกำลังแรงงานเพิ่มขึ้นประมาณ 9.14 พันคน (ร้อยละ 0.64) และประชากรที่มีอายุต่ำกว่า 15 ปี ลดลงประมาณ 10.07 พันคน (ร้อยละ 1.23)



ผู้มีงานทำจำแนกตามอาชีพ [Employment by Occupation]

ผู้มีงานทำส่วนใหญ่ทำงานในอาชีพพนักงานบริการและพนักงานในร้านค้าและตลาด มากที่สุด ร้อยละ 21.61 ของผู้มีงานทำทั้งหมด รองลงมาคือ อาชีพผู้ปฏิบัติงานที่มีฝีมือในด้านการเกษตรและการประมง ร้อยละ 18.49 อาชีพผู้ปฏิบัติการโรงงานและเครื่องจักรและผู้ปฏิบัติงานด้านการประกอบ ร้อยละ 16.40 อาชีพขั้นพื้นฐานต่าง ๆ ในด้านการขายและการให้บริการ ร้อยละ 15.36 และอาชีพผู้ปฏิบัติงานด้านความสามารถทางฝีมือและธุรกิจการค้าที่เกี่ยวข้อง ร้อยละ 13.04

เมื่อเปรียบเทียบกับไตรมาส 2 (เม.ย.-มิ.ย.) ปี 2566 พบว่า ประเภทอาชีพผู้ปฏิบัติการโรงงานและเครื่องจักรและผู้ปฏิบัติงานด้านการประกอบ อาชีพผู้ปฏิบัติงานด้านความสามารถทางฝีมือและธุรกิจการค้าที่เกี่ยวข้อง อาชีพผู้ประกอบวิชาชีพด้านเทคนิค สาขาต่าง ๆ และอาชีพขั้นพื้นฐานต่าง ๆ ในด้านการขายและการให้บริการ มีจำนวนผู้มีงานทำเพิ่มขึ้น ส่วนอาชีพผู้ประกอบวิชาชีพด้านต่าง ๆ ผู้บัญญัติกฎหมาย ข้าราชการ ระดับอาวุโสและผู้จัดการ อาชีพเสมียน อาชีพผู้ปฏิบัติงานที่มีฝีมือในด้านการเกษตรและการประมง อาชีพพนักงานบริการ และพนักงานในร้านค้าและตลาด มีจำนวนผู้มีงานทำลดลง



ตารางแสดงจำนวนผู้มีงานทำภาคตะวันตก จำแนกตามประเภทอาชีพ ไตรมาส 2 (เม.ย.-มิ.ย.) ปี 2567 กับปี 2566

หน่วย : คน

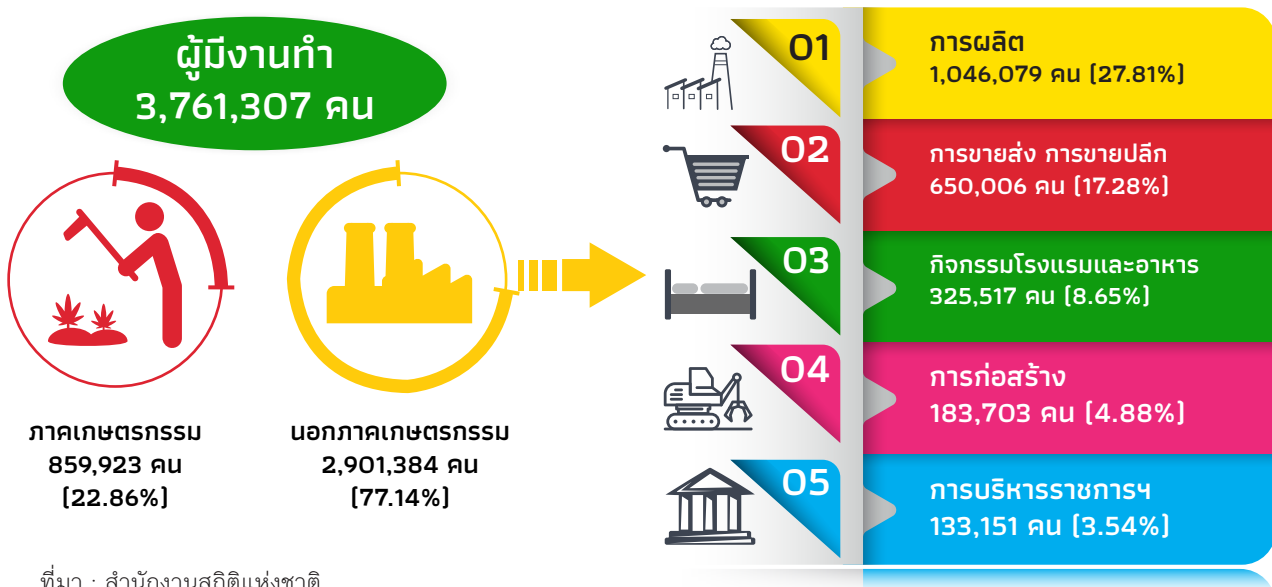
| ประเภทอาชีพ | ไตรมาส 2 (เม.ย.-มิ.ย.) ปี 2566 | ไตรมาส 4 (เม.ย.-มิ.ย.) ปี 2567 | % Δ |
|--|--------------------------------|--------------------------------|-------------|
| ยอดรวม | 3,729,877 | 3,761,307 | 0.84 |
| ผู้จัดการ ข้าราชการอาวุโส และผู้บัญญัติกฎหมาย | 101,958 | 91,941 | -9.82 |
| ผู้ประกอบวิชาชีพด้านต่าง ๆ | 191,131 | 161,502 | -15.50 |
| เจ้าหน้าที่เทคนิคและผู้ประกอบวิชาชีพที่เกี่ยวข้อง | 162,531 | 167,604 | 3.12 |
| เสมียน | 160,715 | 146,673 | -8.74 |
| พนักงานบริการ และผู้จำหน่ายสินค้า | 846,957 | 812,682 | -4.05 |
| ผู้ปฏิบัติงานที่มีฝีมือในด้านการเกษตร ป่าไม้ และการประมง | 737,253 | 695,650 | -5.64 |
| ช่างฝีมือและผู้ปฏิบัติงานที่เกี่ยวข้อง | 459,678 | 490,652 | 6.74 |
| ผู้ควบคุมเครื่องจักรโรงงาน | 495,468 | 616,746 | 24.48 |
| ผู้ประกอบอาชีพงานพื้นฐาน | 573,744 | 577,647 | 0.68 |
| คนงานซึ่งมิได้จำแนกไว้ในหมวดอื่น | 442 | 210 | -52.48 |

ที่มา : สำนักงานสถิติแห่งชาติ

ผู้มีงานทำจำแนกตามอุตสาหกรรม (Employment by Industrial)

ผู้มีงานทำแยกตามประเภทอุตสาหกรรม 5 อันดับแรก พบว่า อุตสาหกรรมการผลิต มีจำนวนผู้มีงานทำมากที่สุด ร้อยละ 27.81 ของผู้มีงานทำทั้งหมด รองลงมาคือ อุตสาหกรรมการขายส่ง การขายปลีก ร้อยละ 17.28 อุตสาหกรรมกิจกรรมโรงแรมและอาหาร ร้อยละ 8.65 อุตสาหกรรมการก่อสร้าง ร้อยละ 4.88 และอุตสาหกรรมการบริหารราชการและป้องกันประเทศ ร้อยละ 3.54

นอกภาคเกษตรกรรม 5 อันดับแรก



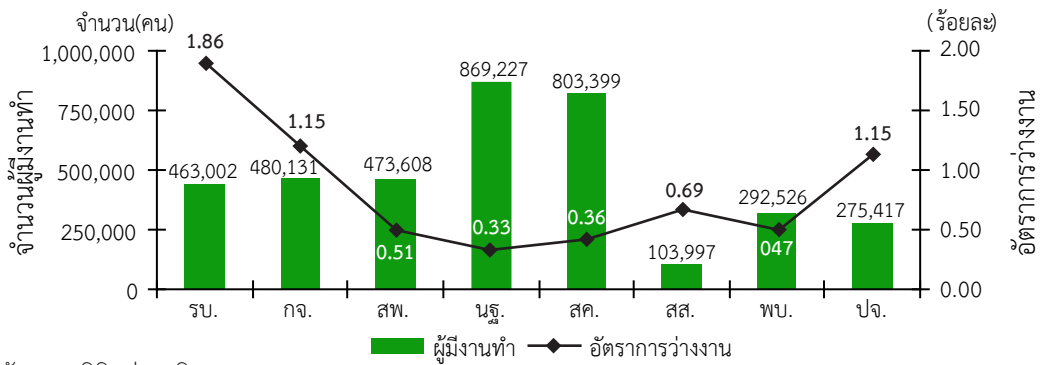
ที่มา : สำนักงานสถิติแห่งชาติ

ผู้มีงานทำจำแนกตามระดับการศึกษา (Employment by Education)

ผู้มีงานทำที่มีการศึกษาระดับประถมศึกษา มีจำนวนมากที่สุดประมาณ 1.07 ล้านคน คิดเป็นร้อยละ 20.43 ของผู้มีงานทำทั้งหมด รองลงมาคือ ระดับมัธยมศึกษาตอนปลาย ร้อยละ 18.63 ระดับมัธยมศึกษาตอนต้น ร้อยละ 18.14 ระดับต่ำกว่าประถมศึกษา ร้อยละ 17.41 ระดับอุดมศึกษา ร้อยละ 17.11 และไม่ระบุ ร้อยละ 8.28 เปรียบเทียบกับไตรมาส 2 (เม.ย.-มิ.ย.) ปี 2566 พบว่า ทุกระดับการศึกษามีจำนวนผู้มีงานทำเพิ่มขึ้น

ผู้มีงานทำ และอัตราการว่างงาน

แผนภูมิแสดงจำนวนผู้มีงานทำ และอัตราการว่างงานของภาคตะวันตก จำแนกรายจังหวัด ไตรมาส 2 (เม.ย.-มิ.ย.) ปี 2567



ที่มา : สำนักงานสถิติแห่งชาติ

ความต้องการแรงงานผ่านบริการจัดหางานโดยรัฐ

การให้บริการจัดหางาน

จากข้อมูลของระบบบริการจัดหางานในประเทศผ่านระบบบริการประชาชน (e-Service) กรมการจัดหางาน นายจ้าง/สถานประกอบการมีความต้องการแรงงาน ผู้สมัครงานมาใช้บริการ และการบรรจุงาน เพิ่มขึ้นจากช่วงเดียวกันปีก่อน ปรากฏรายละเอียดดังนี้

01

ความต้องการแรงงาน เพิ่มขึ้นร้อยละ 23.76 จังหวัดกาญจนบุรี มีความต้องการแรงงานมากที่สุด ส่วนใหญ่ต้องการผู้ที่จบการศึกษาระดับมัธยมศึกษา มากที่สุด

02

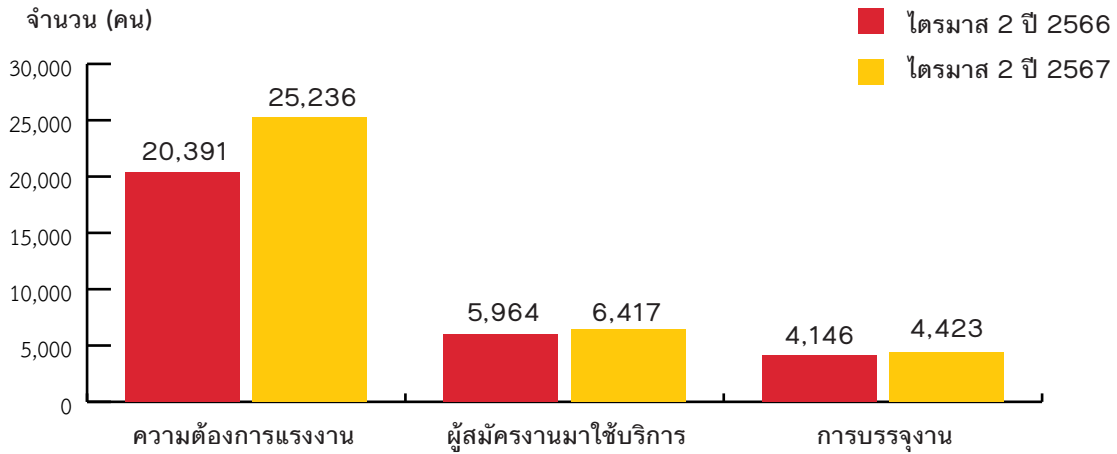
ผู้สมัครงาน มาใช้บริการเพิ่มขึ้นร้อยละ 7.60 จังหวัดนครปฐม มีผู้สมัครงานมากที่สุด โดยผู้สมัครงานเป็นผู้จบการศึกษาระดับมัธยมศึกษา มากที่สุด

03

การบรรจุงาน เพิ่มขึ้นร้อยละ 6.68 โดยจังหวัดกาญจนบุรี ได้รับการบรรจุมากที่สุด ผู้จบการศึกษาระดับมัธยมศึกษา ได้รับการบรรจุงานมากที่สุด

กรมการจัดหางานได้รับแจ้งความต้องการแรงงาน (ตำแหน่งงานว่าง) จากนายจ้าง/สถานประกอบการ ไตรมาส 2 (เมษายน - มิถุนายน) ปี 2567 จำนวน 25,236 อัตรา ผู้สมัครงานมาใช้บริการ จำนวน 6,417 คน การบรรจุงาน จำนวน 4,423 คน เมื่อเปรียบเทียบกับช่วงเดียวกันปีก่อน พบว่า ความต้องการแรงงาน เพิ่มขึ้นร้อยละ 23.76 ผู้สมัครงาน เพิ่มขึ้นร้อยละ 7.60 และการบรรจุงาน เพิ่มขึ้น 6.68 ตามลำดับ

ความต้องการแรงงาน ผู้สมัครงานมาใช้บริการ และการบรรจุงาน ไตรมาส 2 ปี 2567 และปี 2566



ความต้องการแรงงาน

สถานประกอบการมาใช้บริการที่แจ้งความประสงค์จะรับสมัครบุคคลเข้าทำงาน (ตำแหน่งงานว่าง) มีจำนวน 25,236 อัตรา เป็นเพศชาย 3,377 อัตรา เพศหญิง 918 อัตรา และไม่ระบุเพศ 20,878 อัตรา

อุตสาหกรรมที่มีความต้องการแรงงานมาก 5 อันดับแรก ได้แก่

01

การผลิต เช่น การผลิตผลิตภัณฑ์จากเนื้อสัตว์และเนื้อสัตว์ปีก, การฆ่าและการบรรจุเนื้อสัตว์ปีกสด, การผลิตส่วนประกอบอิเล็กทรอนิกส์, การผลิตขนมไทยประเภทอบ, การผลิตอาหารปรุงสำเร็จบรรจุในภาชนะ ปิดสนิทโดยวิธีสุญญากาศ

การขายส่งและการขายปลีก การซ่อมยานยนต์ และจักรยานยนต์ เช่น การขายส่งสินค้า, การขายปลีกสินค้าในร้านค้าทั่วไป, การขายส่งอาหารสัตว์, การขายส่งผลไม้และผลิตภัณฑ์จากไม้แปรรูปขั้นต้น และการขายปลีกวัสดุก่อสร้างหลายชนิด รวมถึงวัสดุอุปกรณ์และเครื่องมือชนิดนำไปใช้ทำงานได้ด้วยตัวเอง

02

03

ที่พักแรมและบริการด้านอาหาร เช่น โรงแรม รีสอร์ท และห้องชุด, การบริการด้านอาหารในภัตตาคาร/ร้านอาหาร, การบริการด้านอาหาร, การบริการด้านอาหารบนแพลงลอยและตลาด และการบริการด้านเครื่องดื่มที่มีแอลกอฮอล์เป็นหลักในร้าน

การบริหารราชการการป้องกันประเทศ และการประกันสังคมภาคบังคับ เช่น การบริหารราชการส่วนท้องถิ่น, การบริหารราชการส่วนภูมิภาค, การบริหารราชการส่วนกลาง, กิจกรรมด้านการบริการที่ส่งเสริมภาครัฐโดยรวม, การกำหนดกฎเกณฑ์และการสนับสนุนเพื่อเพิ่มประสิทธิภาพในการดำเนินงานด้านการขายส่ง และการขายปลีก

04

05

การขนส่งและสถานที่เก็บสินค้า เช่น การขนถ่ายสินค้า, การขนส่งสินค้าอื่น ๆ ทางถนน, กิจกรรม ที่เกี่ยวกับคลังสินค้าและการจัดเก็บสินค้าแช่เย็นหรือแช่แข็ง, การขนส่งผลิตภัณฑ์ปิโตรเลียมทางถนน และการขนส่งสินค้าที่บรรจุในตู้คอนเทนเนอร์ทางถนน

ตารางความต้องการแรงงาน จำแนกตามประเภทอุตสาหกรรม ไตรมาส 2 ปี 2567 และปี 2566

| ประเภทอุตสาหกรรม | ไตรมาส 2 | | เปรียบเทียบกับช่วงเดียวกันปีก่อน |
|---|---------------|---------------|----------------------------------|
| | ปี 66 | ปี 67 | |
| รวม | 20,352 | 25,236 | 4,884 |
| A เกษตรกรรมการป่าไม้และการประมง | 129 | 155 | 26 |
| B การทำเหมืองแร่ และเหมืองหิน | 77 | 243 | 166 |
| C การผลิต | 13,982 | 15,740 | 1,758 |
| D ไฟฟ้า ก๊าซ ไอน้ำและระบบการปรับอากาศ | 28 | 10 | -18 |
| E การจัดหา การจัดการน้ำเสียและของเสียรวมถึงกิจกรรมที่เกี่ยวข้อง | 11 | 67 | 56 |
| F การก่อสร้าง | 454 | 276 | -178 |
| G การขายส่งและการขายปลีก การซ่อมยานยนต์ และจักรยานยนต์ | 3,074 | 4,973 | 1,899 |
| H การขนส่งและสถานที่เก็บสินค้า | 893 | 719 | -174 |
| I ที่พักแรมและบริการด้านอาหาร | 285 | 989 | 704 |
| J ข้อมูลข่าวสารและการสื่อสาร | 57 | 88 | 31 |
| K กิจกรรมทางการเงินและการประกันภัย | 417 | 304 | -113 |
| L กิจกรรมเกี่ยวกับอสังหาริมทรัพย์ | 112 | 143 | 31 |
| M กิจกรรมวิชาชีพ วิทยาศาสตร์และกิจกรรมทางวิชาการ | 524 | 187 | -337 |
| N กิจกรรมการบริการและบริการสนับสนุน | 4 | 79 | 75 |
| O การบริหารราชการการป้องกันประเทศ และการประกันสังคมภาคบังคับ | 112 | 952 | 840 |
| P การศึกษา | 16 | 30 | 14 |
| Q กิจกรรมด้านสุขภาพและงานสังคมสงเคราะห์ | 145 | 186 | 41 |
| R ศิลปะ ความบันเทิง และนันทนาการ | 0 | 0 | 0 |
| S กิจกรรมการบริการด้านอื่น ๆ | 31 | 71 | 40 |
| T กิจกรรมการจ้างงานในครัวเรือนกิจกรรมการผลิตสินค้า และบริการที่ทำขึ้นเองเพื่อใช้ในครัวเรือน ซึ่งไม่สามารถจำแนกกิจกรรมได้อย่างชัดเจน | 1 | 24 | 23 |
| U กิจกรรมขององค์การระหว่างประเทศและภาคีสมาชิก | 0 | 0 | 0 |

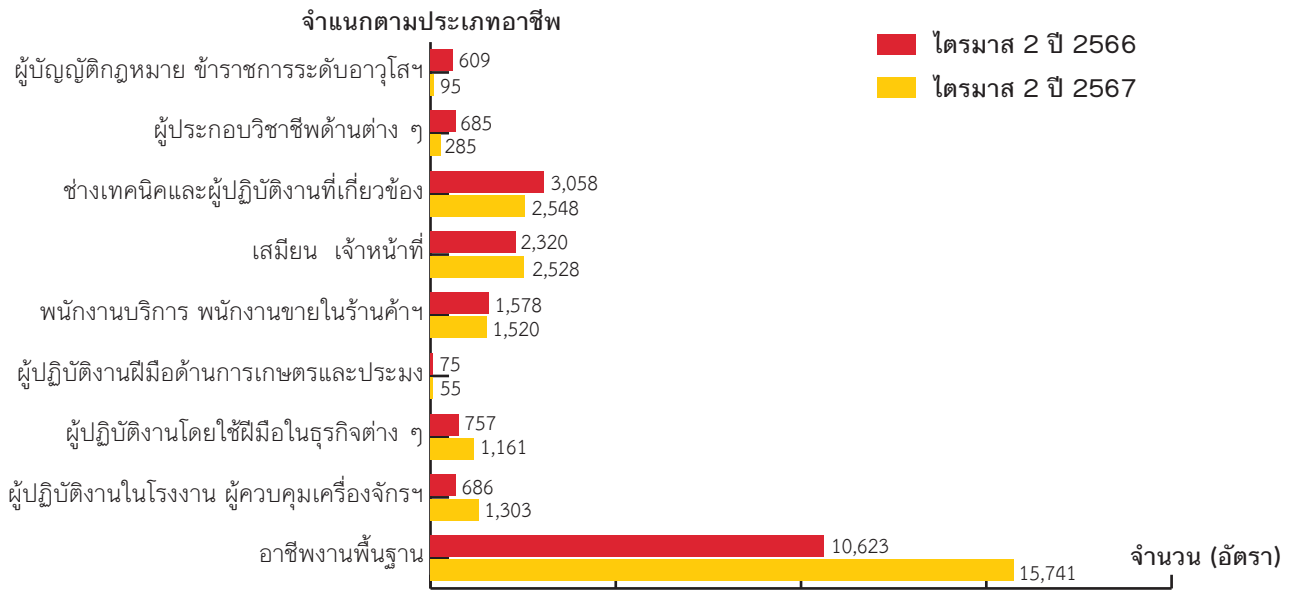
จากตาราง เมื่อเปรียบเทียบความต้องการแรงงานตามประเภทอุตสาหกรรมในไตรมาสที่ 2 ปี 2567 กับปี 2566 พบว่า

อุตสาหกรรมที่มีความต้องการแรงงานเพิ่มขึ้น ได้แก่ การผลิต, การขายส่งและการขายปลีก การซ่อมยานยนต์ และจักรยานยนต์, ที่พักแรมและบริการด้านอาหาร, การบริหารราชการการป้องกันประเทศ และการประกันสังคมภาคบังคับ, การทำเหมืองแร่ และเหมืองหิน, กิจกรรมด้านสุขภาพและงานสังคมสงเคราะห์, เกษตรกรรมการป่าไม้และการประมง, กิจกรรมเกี่ยวกับอสังหาริมทรัพย์, ข้อมูลข่าวสารและการสื่อสาร, กิจกรรมการบริการและบริการสนับสนุน, กิจกรรมการบริการด้านอื่น ๆ, การจัดหา การจัดการน้ำเสียและของเสียรวมถึงกิจกรรมที่เกี่ยวข้อง, การศึกษา, และบริการที่ทำขึ้นเองเพื่อใช้ในครัวเรือน ซึ่งไม่สามารถจำแนกกิจกรรมได้อย่างชัดเจน

อุตสาหกรรมที่มีความต้องการแรงงานลดลง ได้แก่ การขนส่งและสถานที่เก็บสินค้า, ที่กิจกรรมทางการเงินและการประกันภัย, การก่อสร้าง, กิจกรรมวิชาชีพ วิทยาศาสตร์และกิจกรรมทางวิชาการ, และไฟฟ้า ก๊าซ ไอน้ำและระบบการปรับอากาศ

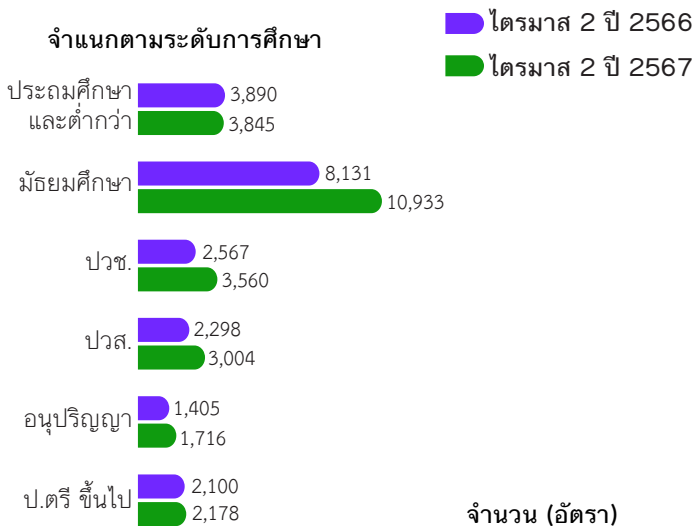
ส่วนอุตสาหกรรมศิลปะ ความบันเทิงและนันทนาการ และกิจกรรมขององค์การระหว่างประเทศและภาคีสมาชิก ไม่มีจำนวนความต้องการแรงงาน

แผนภูมิแสดงความต้องการแรงงาน จำแนกตามประเภทอาชีพ ไตรมาส 2 ปี 2567 และปี 2566



ประเภทอาชีพที่สถานประกอบการต้องการแรงงานมากที่สุด คือ **อาชีพนานพื้นฐาน** จำนวน 15,741 อัตรา คิดเป็นร้อยละ 62.38 (เช่น แรงงานด้านการผลิต,แรงงานในด้านการผลิตต่าง ๆ แรงงานทั่วไป, แรงงานด้านการประกอบ, แรงงานบรรจุ และพนักงานจัดส่งสินค้า) รองลงมาได้แก่ช่างเทคนิคและผู้ปฏิบัติงานที่เกี่ยวข้อง จำนวน 2,548 อัตรา (ร้อยละ 10.10) เสมียน เจ้าหน้าที่ จำนวน 2,528 อัตรา (ร้อยละ 10.02) พนักงานบริการ พนักงานขายในร้านค้าและตลาด จำนวน 1,520 อัตรา (ร้อยละ 6.02) และผู้ปฏิบัติงานในโรงงาน ผู้ควบคุมเครื่องจักรและผู้ปฏิบัติงานด้านประกอบ จำนวน 1,303 อัตรา (ร้อยละ 5.16)

แผนภูมิแสดงความต้องการแรงงาน จำแนกตามระดับการศึกษา ไตรมาส 2 ปี 2567 และปี 2566

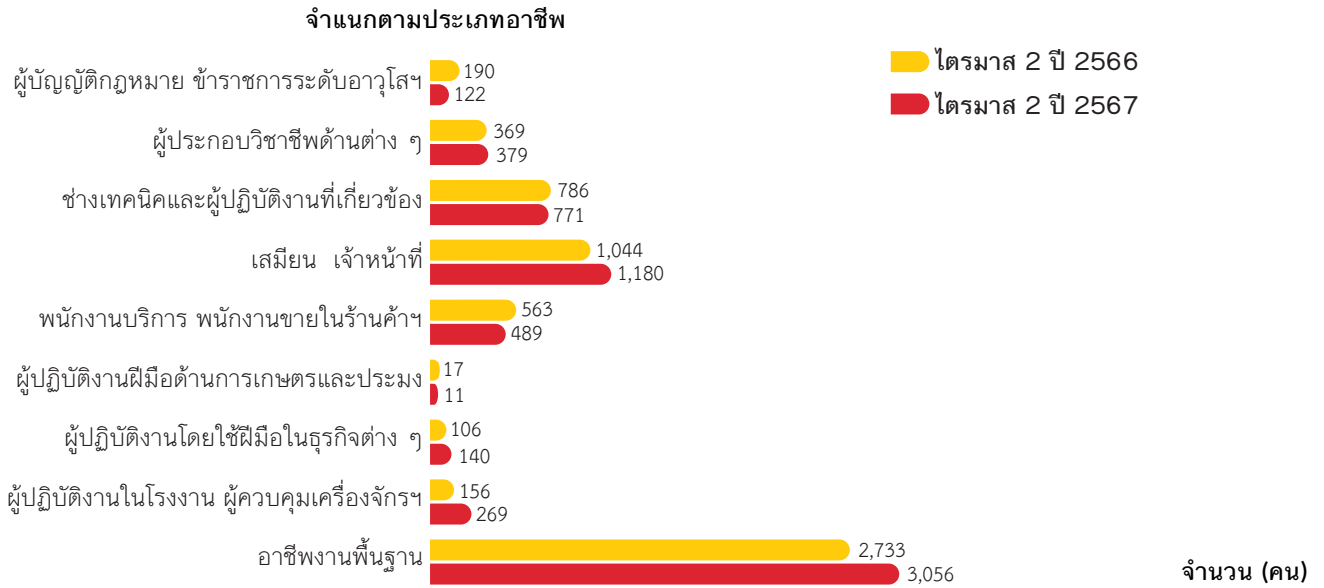


นายจ้าง/สถานประกอบการต้องการแรงงานที่จบการศึกษาระดับมัธยมศึกษา มากที่สุด คิดเป็นร้อยละ 43.32 รองลงมาคือ ระดับประถมศึกษาและต่ำกว่า ร้อยละ 15.24 ระดับปวช. ร้อยละ 14.11 ระดับปวส. ร้อยละ 11.90 ระดับปริญญาตรีขึ้นไป ร้อยละ 8.63 และระดับอนุปริญญา ร้อยละ 6.80 เมื่อเปรียบเทียบกับช่วงเดียวกันปีก่อน พบว่า **ความต้องการแรงงานเพิ่มขึ้นเกือบทุกระดับการศึกษา โดยระดับปวช. เพิ่มขึ้นมากที่สุด** ร้อยละ 38.68 รองลงมาได้แก่ ระดับมัธยมศึกษา, ระดับปวส., ระดับปวส. และระดับอนุปริญญา เพิ่มขึ้นร้อยละ 38.68, 34.46, 30.72, 22.14 และ 3.71 ตามลำดับ ส่วนระดับประถมศึกษาและต่ำกว่ามีจำนวนลดลง ร้อยละ 1.16

ผู้สมัครงาน

ผู้สมัครงานที่มาใช้บริการมีจำนวน 6,417 คน เป็นเพศชาย 2,522 คน เพศหญิง 3,895 คน เป็นผู้จบการศึกษาระดับประถมศึกษาและต่ำกว่ามากที่สุด จำนวน 2,454 คน คิดเป็นร้อยละ 38.24 รองลงมาคือ ระดับมัธยมศึกษา ร้อยละ 24.42 ระดับอนุปริญญา ร้อยละ 19.64 ระดับปวส. ร้อยละ 10.24 ระดับปริญญาตรีขึ้นไป ร้อยละ 7.23 และระดับปวช. มีเพียงร้อยละ 0.23 เมื่อเปรียบเทียบกับช่วงเดียวกันปีก่อน พบว่า **ผู้สมัครงานเพิ่มขึ้นร้อยละ 7.60**

แผนภูมิแสดงผู้สมัครงานมาใช้บริการ จำแนกตามประเภทอาชีพ ไตรมาส 2 ปี 2567 และปี 2566



จากแผนภูมิ เมื่อพิจารณาตามประเภทอาชีพจะเห็นได้ว่า **อาชีพอานพื้นฐาน** มีจำนวนผู้สมัครงานมากที่สุด (เช่น แรงงานในด้านการผลิตต่าง ๆ แรงงานทั่วไป, แรงงานด้านการผลิต, แรงงานด้านการประกอบ, พนักงานจัดส่งสินค้า และแรงงานบรรจุ) เมื่อเปรียบเทียบกับช่วงเดียวกันปีก่อน พบว่า ผู้สมัครงานเพิ่มขึ้น เกือบทุกประเภทอาชีพ ยกเว้น ผู้บัญญัติกฎหมาย ข้าราชการระดับอาวุโส, ผู้จัดการ, ผู้ปฏิบัติงานฝีมือด้านการเกษตรและประมง (แปรรูปขั้นพื้นฐาน), พนักงานบริการ พนักงานขายในร้านค้าและตลาด, ช่างเทคนิคและผู้ปฏิบัติงานที่เกี่ยวข้อง, และอาชีพพนักงานบริการ พนักงานขายในร้านค้าและตลาด ที่มีจำนวนผู้สมัครงานลดลง

การบรรจุงาน

ผู้สมัครงานได้รับการบรรจุงานทั้งหมด จำนวน 4,423 คน เพศชาย 1,737 คน เพศหญิง 2,686 คน โดยเป็นการบรรจุงาน ในจังหวัดนครปฐม มากที่สุด ร้อยละ 24.12 ของผู้สมัครงานที่ได้รับการบรรจุงานทั้งหมด รองลงมาได้แก่ จังหวัดกาญจนบุรี ร้อยละ 16.96 จังหวัดประจวบคีรีขันธ์ ร้อยละ 10.51 เมื่อเปรียบเทียบกับช่วงเดียวกันปีก่อน พบว่า เกือบทุกจังหวัดมีจำนวนผู้ได้รับการบรรจุงานเพิ่มขึ้น ยกเว้น จังหวัดสมุทรสาคร จังหวัดราชบุรี และจังหวัดเพชรบุรี ที่ได้รับการบรรจุงานลดลง

โดยผู้ที่มีการศึกษาระดับมัธยมศึกษา ได้รับการบรรจุงานมากที่สุด คิดเป็นร้อยละ 42.64 รองลงมาได้แก่ ระดับประถมศึกษา และต่ำกว่า ร้อยละ 30.16 ระดับปริญญาตรีขึ้นไป ร้อยละ 10.13 ระดับปวส. ร้อยละ 9.74 ระดับปวช. ร้อยละ 7.17 และระดับอนุปริญญา มีเพียง ร้อยละ 0.16

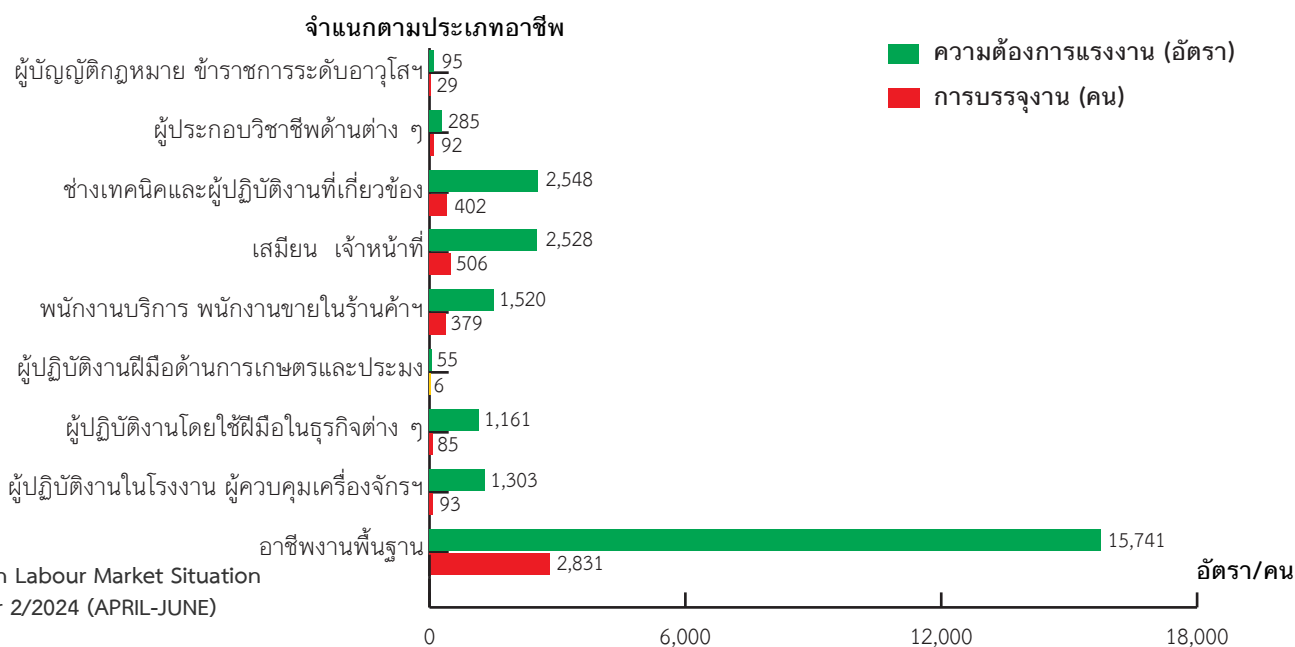


ตารางแสดงการบรรจุงาน จำแนกตามประเภทอุตสาหกรรม
ไตรมาส 2 ปี 2567

| ประเภทอุตสาหกรรม | ตำแหน่งงาน (อัตรา) | การบรรจุงาน (คน) |
|---|--------------------|------------------|
| A เกษตรกรรมการป่าไม้และการประมง | 155 | 41 |
| B การทำเหมืองแร่ และเหมืองหิน | 243 | 33 |
| C การผลิต | 15,740 | 2,716 |
| D ไฟฟ้า ก๊าซ ไอน้ำและระบบการปรับอากาศ | 10 | 0 |
| E การจัดหา น้ำ การจัดการน้ำเสียและของเสียรวมถึงกิจกรรมที่เกี่ยวข้อง | 67 | 0 |
| F การก่อสร้าง | 276 | 68 |
| G การขายส่งและการขายปลีก การซ่อมยานยนต์ และจักรยานยนต์ | 4,973 | 606 |
| H การขนส่งและสถานที่เก็บสินค้า | 719 | 61 |
| I ที่พักแรมและบริการด้านอาหาร | 989 | 150 |
| J ข้อมูลข่าวสารและการสื่อสาร | 88 | 3 |
| K กิจกรรมทางการเงินและการประกันภัย | 304 | 34 |
| L กิจกรรมเกี่ยวกับอสังหาริมทรัพย์ | 143 | 21 |
| M กิจกรรมวิชาชีพ วิทยาศาสตร์และกิจกรรมทางวิชาการ | 187 | 88 |
| N กิจกรรมการบริหารและบริการสนับสนุน | 79 | 9 |
| O การบริหารราชการการป้องกันประเทศฯ | 952 | 449 |
| P การศึกษา | 30 | 6 |
| Q กิจกรรมด้านสุขภาพและงานสังคมสงเคราะห์ | 186 | 124 |
| R ศิลปะ ความบันเทิงและนันทนาการ | 0 | 0 |
| S กิจกรรมการบริการด้านอื่น ๆ | 71 | 10 |
| T กิจกรรมการจ้างงานในครัวเรือน ฯลฯ | 24 | 4 |
| U กิจกรรมขององค์การระหว่างประเทศและภาคีสมาชิก | 0 | 0 |

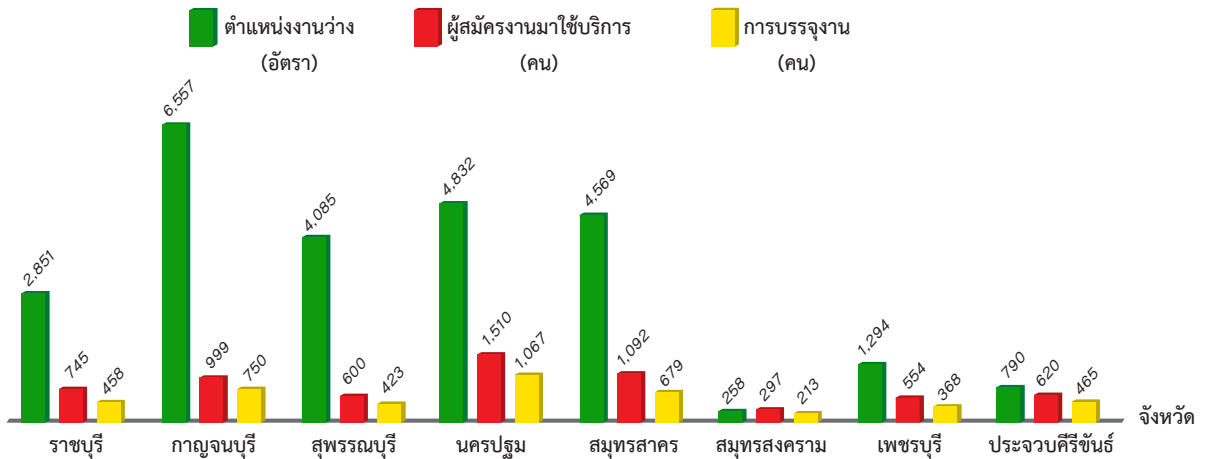
อุตสาหกรรมที่มีการบรรจุงานมากที่สุด ได้แก่ อุตสาหกรรมการผลิต มีการบรรจุงานจำนวน 2,716 คน คิดเป็นร้อยละ 61.41 รองลงมาคือ การขายส่งและการขายปลีก การซ่อมยานยนต์ และจักรยานยนต์ จำนวน 606 คน (ร้อยละ 13.70) การบริหารราชการการป้องกันประเทศ และการประกันสังคมภาคบังคับ จำนวน 449 คน (ร้อยละ 10.15) ที่พักแรมและบริการด้านอาหาร จำนวน 150 คน (ร้อยละ 3.39) กิจกรรมด้านสุขภาพและงานสังคมสงเคราะห์ จำนวน 124 คน (ร้อยละ 2.80) และอุตสาหกรรมอื่น ๆ จำนวน 378 คน (ร้อยละ 8.55)

แผนภูมิแสดงความต้องการแรงงาน และการบรรจุงาน จำแนกตามอาชีพ
ไตรมาส 2 ปี 2567



เมื่อพิจารณาตามประเภทอาชีพ พบว่า อาชีพงานพื้นฐานมีการบรรจุนานมากที่สุด จำนวน 2,831 คน คิดเป็น ร้อยละ 64.01 (เช่น แรงงานด้านการผลิต, แรงงานในด้านการผลิตต่าง ๆ แรงงานทั่วไป, แรงงานด้านการประกอบ, พนักงานจัดส่งสินค้า, แรงงานบรรจุ) รองลงมาคือ เสมียน เจ้าหน้าที่ จำนวน 506 คน (ร้อยละ 11.44) ช่างเทคนิคและ ผู้ปฏิบัติงานที่เกี่ยวข้อง จำนวน 402 คน (ร้อยละ 9.09) พนักงานบริการ พนักงานขายในร้านค้าและตลาด จำนวน 379 คน (ร้อยละ 8.75) ผู้ปฏิบัติงานในโรงงาน ผู้ควบคุมเครื่องจักรและผู้ปฏิบัติงานด้านการประกอบ จำนวน 93 คน (ร้อยละ 2.10) และอาชีพอื่น ๆ จำนวน 212 คน (ร้อยละ 7.49)

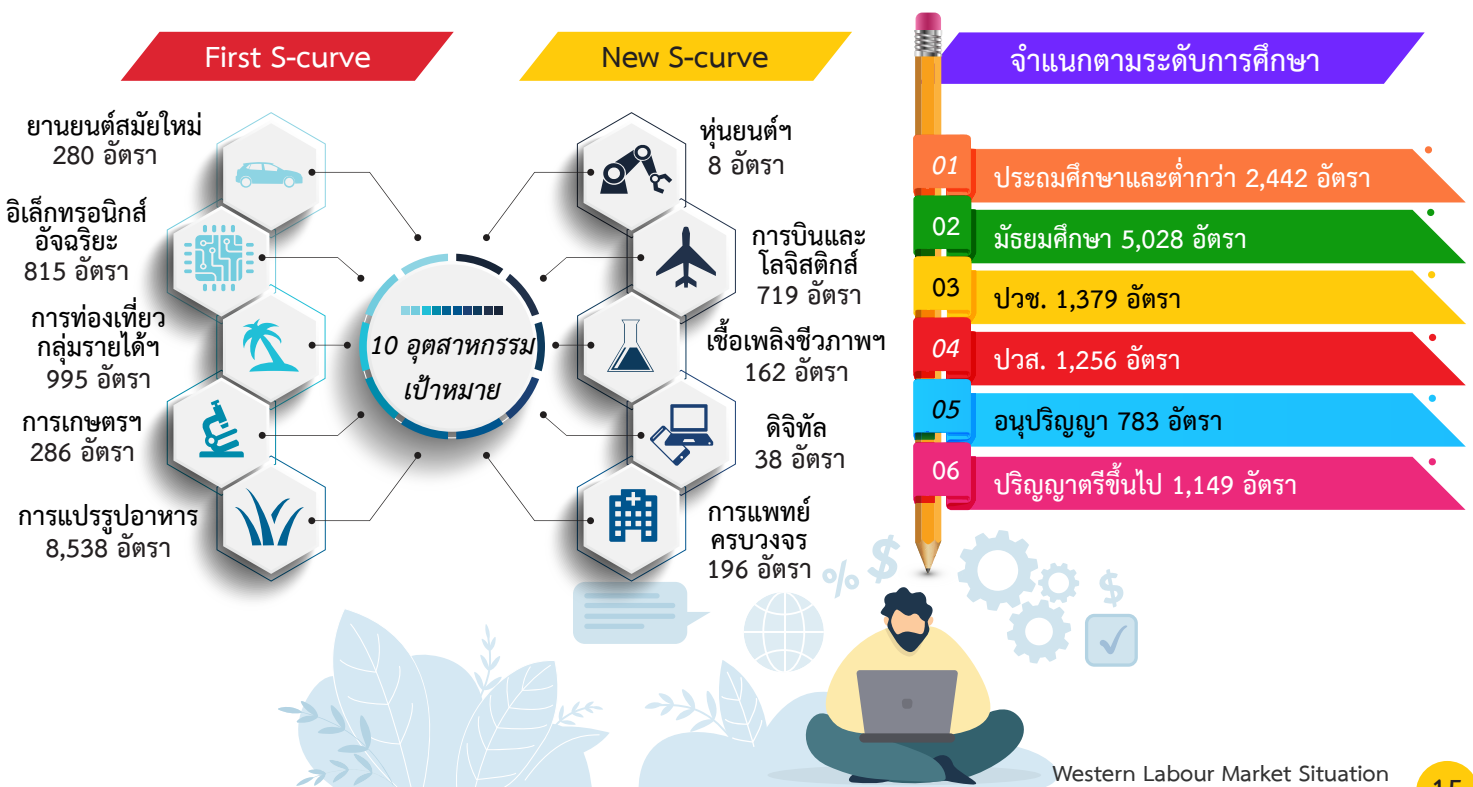
แผนภูมิแสดงความต้องการแรงงาน ผู้สมัครงานมาใช้บริการ และการบรรจุนาน จำแนกรายจังหวัด ไตรมาส 2 ปี 2567



ที่มา : ระบบให้บริการประชาชน (e-service.doe.go.th) ผ่านระบบ Single Sign on ของกรมการจัดหางาน

ความต้องการแรงงานใน 10 อุตสาหกรรมเป้าหมาย

ไตรมาส 2 (เม.ย.-มิ.ย.) ปี 2567 ภาคตะวันตกมีความต้องการแรงงานใน 10 อุตสาหกรรมเป้าหมาย จำนวน 12,037 อัตรา ลดลงร้อยละ 5.50 จากไตรมาสก่อน แต่เพิ่มขึ้น ร้อยละ 32.99 จากช่วงเดียวกันปีก่อน โดยในภาพรวม พบว่า อุตสาหกรรมการแปรรูปอาหาร มีความต้องการมากที่สุด จำนวน 8,538 อัตรา (ร้อยละ 70.93) รองลงมา ได้แก่ อุตสาหกรรมการท่องเที่ยวกลุ่มรายได้ดีและการท่องเที่ยวเชิงสุขภาพ จำนวน 995 อัตรา (ร้อยละ 8.27) อุตสาหกรรม อิเล็กทรอนิกส์อัจฉริยะ จำนวน 815 อัตรา (ร้อยละ 6.77)



ในส่วนของผู้ประกอบการ First S-curve พบว่า ผู้ประกอบการแปรรูปอาหาร มีความต้องการแรงงานมากที่สุด รองลงมาได้ ผู้ประกอบการท่องเที่ยวกลุ่มรายได้และการท่องเที่ยวเชิงสุขภาพ และผู้ประกอบการอิเล็กทรอนิกส์อัจฉริยะ โดยต้องการแรงงานที่มีการศึกษาระดับมัธยมศึกษาทั้งหมด

ผู้ประกอบการ New S-curve พบว่า ผู้ประกอบการบินและโลจิสติกส์ ต้องการแรงงานมากที่สุด รองลงมาได้แก่ ผู้ประกอบการแพทย์ครบวงจร โดยต้องการแรงงานที่มีการศึกษาระดับมัธยมศึกษาทั้งหมด ส่วนผู้ประกอบการเชื้อเพลิงชีวภาพและเคมีชีวภาพ มีความต้องการแรงงานระดับประถมศึกษาและต่ำกว่า

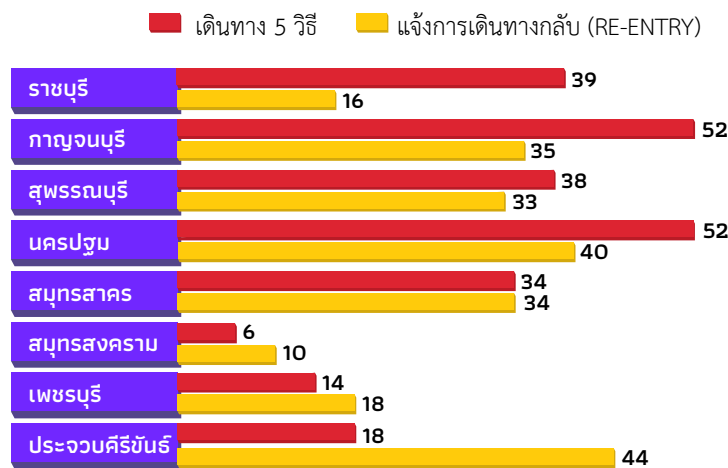
เมื่อพิจารณาเป็นรายจังหวัด พบว่า จังหวัดนครปฐม มีความต้องการแรงงานมากที่สุด จำนวน 3,724 อัตรา คิดเป็นร้อยละ 30.94 ของตำแหน่งงาน 10 ผู้ประกอบการเป้าหมายทั้งหมด รองลงมาได้แก่ สุพรรณบุรี จำนวน 2,557 อัตรา (ร้อยละ 21.24) กาญจนบุรี จำนวน 2,088 อัตรา (ร้อยละ 17.35) สมุทรสาคร จำนวน 1,307 อัตรา (ร้อยละ 10.86)

ที่มา : ระบบให้บริการประชาชน (e-service.doe.go.th) ผ่านระบบ Single sign On ของกรมการจัดหางาน

การเดินทางไปทำงานในต่างประเทศ

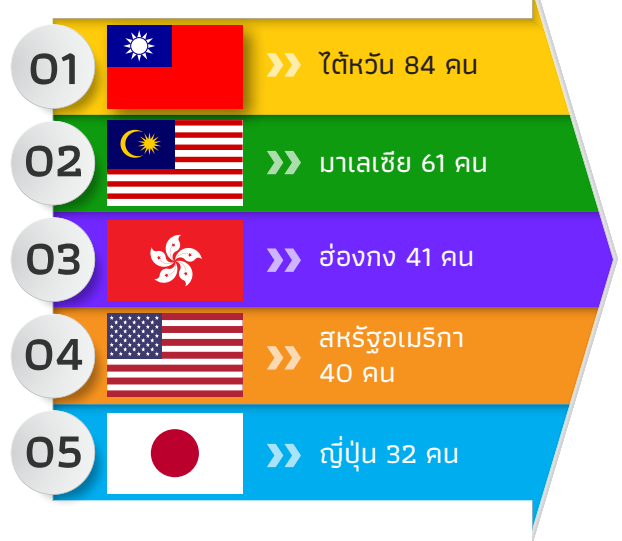
ภาคตะวันตกมีแรงงานได้รับอนุญาตให้เดินทางไปทำงานในต่างประเทศ จำนวน 483 คน หรือร้อยละ 1.91 ของแรงงานที่เดินทางไปทำงานต่างประเทศทั้งหมด เพิ่มขึ้นจากช่วงเดียวกันปีก่อน ร้อยละ 12.33 เป็นเพศชาย ร้อยละ 61.28 เพศหญิง ร้อยละ 38.72 เดินทางไปทำงานโดย Re-entry มากที่สุดร้อยละ 58.14 รองลงมาคือ บริษัทจัดหางานจัดส่ง ร้อยละ 15.35 เดินทางด้วยตนเอง ร้อยละ 11.16 กรมการจัดหางานจัดส่งและนายจ้างพาลูกจ้างไปทำงาน มีจำนวนเท่ากัน ร้อยละ 6.51 และนายจ้างส่งลูกจ้างไปฝึกงาน ร้อยละ 2.33

การเดินทางทุกประเภท ไตรมาส 2 ปี 2566 จำนวน 430 คน
 การเดินทางทุกประเภท ไตรมาส 2 ปี 2567 จำนวน 483 คน เพิ่มขึ้น 12.33%



ที่มา : สำนักบริหารแรงงานไทยไปต่างประเทศ กรมการจัดหางาน

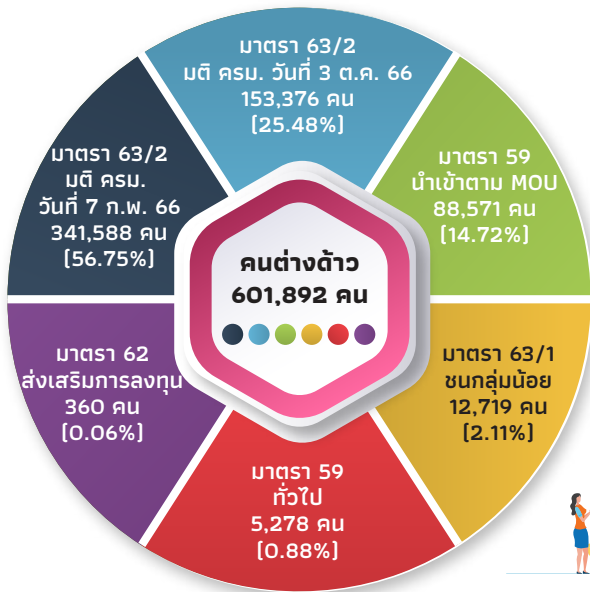
ประเทศที่มีผู้เดินทางไปทำงานมากที่สุด 5 อันดับแรก



การทำงานของคนต่างด้าว

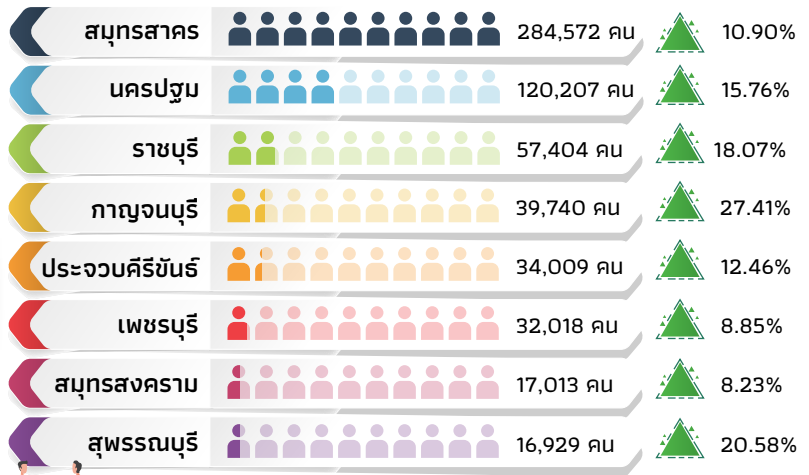
จากข้อมูลของสำนักบริหารแรงงานต่างด้าว ไตรมาส 2 (เม.ย.-มิ.ย.) ปี 2567 (ณ เดือนมิถุนายน 2567) มีจำนวนแรงงานต่างด้าว ประมาณ 6.02 แสนคน เป็นแรงงานต่างด้าวตามมติครม. เมื่อมติครม.วันที่ 7 กุมภาพันธ์ 2566 มากที่สุด จำนวน 341,588 คน คิดเป็นร้อยละ 56.75 ของจำนวนแรงงานต่างด้าวทั้งหมด รองลงมาได้แก่ แรงงานต่างด้าวตามมติ ครม. เมื่อมติ ครม.วันที่ 3 ตุลาคม 2566 ร้อยละ 25.48 แรงงานต่างด้าวนำเข้าตาม MOU ร้อยละ 14.72 ชนกลุ่มน้อย ร้อยละ 2.11 ชั่วคราวทั่วไป ร้อยละ 0.88 และส่งเสริมการลงทุน BOI ร้อยละ 0.06 เมื่อเปรียบเทียบกับช่วงเดียวกันปีก่อน พบว่า จำนวนแรงงานต่างด้าวเพิ่มขึ้นร้อยละ 13.63

จำนวนคนต่างตัวคงเหลือ จำแนกตามประเภทการอนุญาตให้ทำงาน



ที่มา : สำนักบริหารแรงงานต่างด้าว

จำนวนคนต่างตัวคงเหลือ จำแนกรายจังหวัด



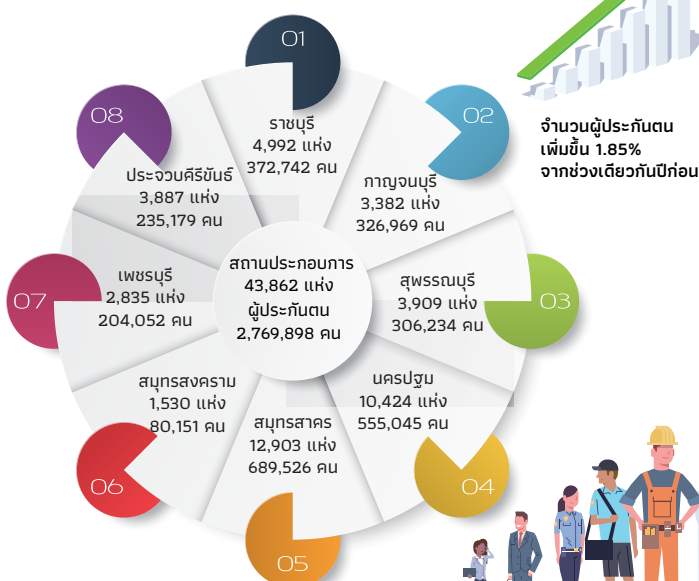
เปรียบเทียบช่วงเดียวกันปีก่อน
เพิ่มขึ้น ลดลง

สถานประกอบการในระบบประกันสังคม

สถานประกอบการใน 8 จังหวัดภาคตะวันตก อยู่ในระบบประกันสังคม จำนวน 43,862 แห่ง เมื่อเปรียบเทียบกับไตรมาส 2 (เม.ย.-มิ.ย.) ปี 2566 เพิ่มขึ้นร้อยละ 1.85 และจำนวนผู้ประกันตนเพิ่มขึ้นร้อยละ 0.44 โดยมีผู้ประกันตนประมาณ 2.77 ล้านคน แยกเป็น มาตรา 33 ประมาณ 1.15 ล้านคน มาตรา 39 ประมาณ 1.33 แสนคน และมาตรา 40 ประมาณ 1.49 ล้านคน โดยจังหวัดสมุทรสาคร มีสถานประกอบการที่ขึ้นทะเบียนในระบบประกันสังคม มากที่สุด ร้อยละ 29.42 รองลงมาได้แก่ จังหวัดนครปฐม ร้อยละ 23.77 และจังหวัดราชบุรี ร้อยละ 11.38

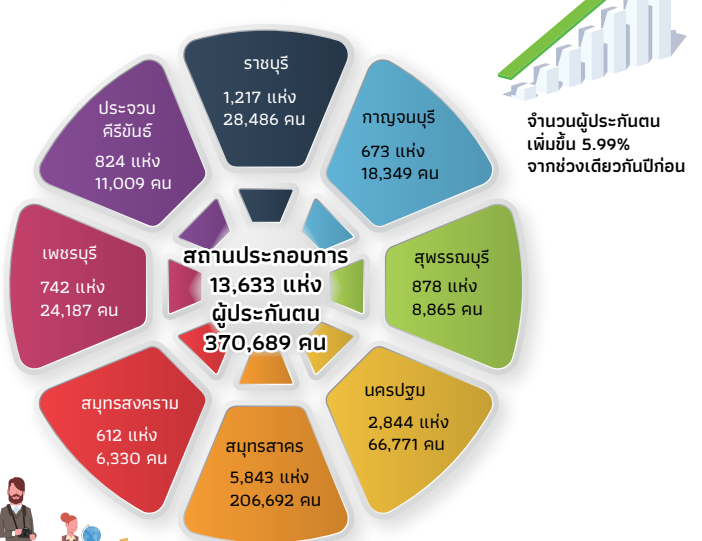
ในส่วนของผู้ประกันตน พบว่า จังหวัดสมุทรสาคร มีลูกจ้างขึ้นทะเบียนเป็นผู้ประกันตน มากที่สุด ร้อยละ 24.89 รองลงมาคือ จังหวัดนครปฐม ร้อยละ 20.04 จังหวัดราชบุรี ร้อยละ 13.46

จำนวนสถานประกอบการ และผู้ประกันตนคงเหลือ ณ เดือนมิถุนายน 2567



ที่มา : สำนักงานประกันสังคมจังหวัด

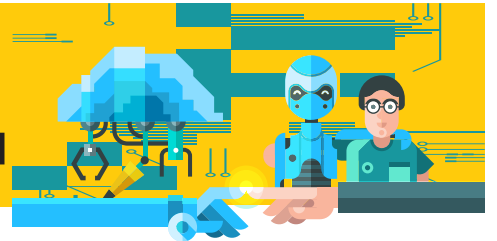
แรงงานต่างตัวที่อยู่ในระบบประกันสังคมคงเหลือ ณ เดือนมิถุนายน 2567



จำนวนผู้ประกันตนเพิ่มขึ้น 5.99% จากช่วงเดียวกันปีก่อน

ตลาดงาน AI มาแรง

รับสมัครเกือบ 5 พันตำแหน่ง ใน 3 เดือน



“โครงการพัฒนาระบบวิเคราะห์ข้อมูลด้วย Large Language Models (LLMs) เพื่อการใช้ประโยชน์ในการพัฒนากำลังคนสมรรถนะสูงฯ” โดยสถาบันวิจัยเพื่อการพัฒนาประเทศไทย (ทีดีอาร์ไอ) วิเคราะห์สถานะความต้องการแรงงาน และทักษะของแรงงานที่นายจ้างต้องการ โดยใช้ Big Data จากประกาศรับสมัครงานของนายจ้าง และวิเคราะห์ด้วยปัญญาประดิษฐ์ (AI) ซึ่งมีความแม่นยำสูง โดยคาดว่าจะผลการวิเคราะห์จะเป็นประโยชน์ต่อผู้ที่กำลังจะเข้าสู่ตลาดแรงงาน ตลอดจนมหาวิทยาลัย สถาบันอาชีวศึกษา และสถาบันฝึกอบรมต่าง ๆ ที่ผลิตบุคลากรป้อนตลาดแรงงาน เพื่อให้ทันต่อเปลี่ยนแปลงอย่างรวดเร็วของสภาวะทางเศรษฐกิจและเทคโนโลยี

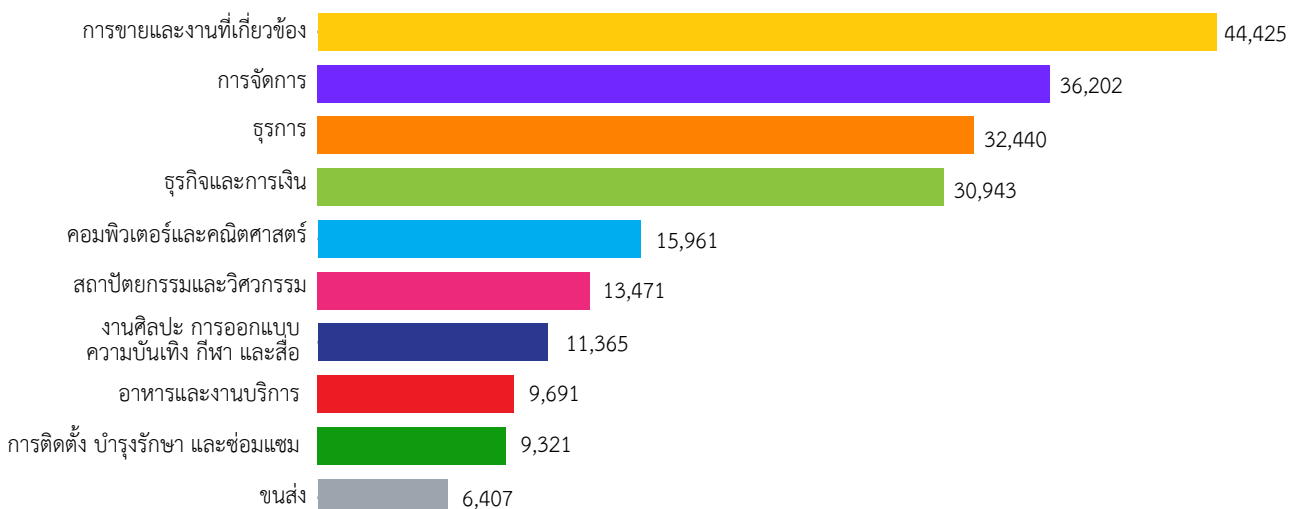
ไตรมาส 2 ปี 2567 พบประกาศรับสมัครงานทั้งสิ้น 238,129 ตำแหน่ง เมื่อวิเคราะห์ประกาศงานที่ต้องการทักษะด้าน AI พบว่า มีตำแหน่ง 4,276 ตำแหน่ง (1.8%) ที่ต้องการทักษะด้าน AI เช่น Artificial intelligence, ChatGPT, Chatbot, Artificial Neural Networks, Deep Learning, Feature Engineering และ Language Model

โดยอุตสาหกรรม 3 อันดับแรกที่ต้องการทักษะ AI มากที่สุด ได้แก่ 1) อุตสาหกรรมข้อมูลข่าวสารและการสื่อสาร 2) อุตสาหกรรมการเงินและการประกันภัย 3) อุตสาหกรรมการกิจกรรม การบริหาร และบริการสนับสนุน และเมื่อจำแนกตามกลุ่มอาชีพ **3 อันดับแรกที่ต้องการทักษะ AI มากที่สุด** ได้แก่ 1) งานด้านคอมพิวเตอร์และคณิตศาสตร์ 2) งานด้านการจัดการ และ 3) งานธุรกิจและการเงิน

10 กลุ่มอาชีพที่ตลาดแรงงานต้องการสูงที่สุด

เมื่อจำแนกประกาศรับสมัครงานออนไลน์ตามกลุ่มอาชีพที่ระบุในประกาศรับสมัครงาน โดยอ้างอิงฐานข้อมูลกลุ่มอาชีพตามการจำแนกจากฐานข้อมูลอาชีพของสหรัฐอเมริกา (O*NET) พบว่า มี 10 กลุ่มอาชีพที่มีจำนวนประกาศรับสมัครงานมากที่สุดได้แก่ 1) การขายและงานที่เกี่ยวข้อง 44,425 ตำแหน่ง (18.9%) 2) การจัดการ 36,202 ตำแหน่ง (15.4%) 3) ธุรกิจ 32,440 ตำแหน่ง (13.8%) 4) ธุรกิจและการเงิน 30,943 ตำแหน่ง (13.2%) 5) คอมพิวเตอร์และคณิตศาสตร์ 15,961 ตำแหน่ง (6.8%) 6) สถาปัตยกรรมและวิศวกรรม 13,471 ตำแหน่ง (5.7%) 7) งานศิลปะ การออกแบบ ความบันเทิง กีฬา และสื่อ 11,365 ตำแหน่ง (4.8%) 8) อาหารและงานบริการ 9,691 ตำแหน่ง (4.1%) 9) การติดตั้ง บำรุงรักษา และซ่อมแซม 9,321 ตำแหน่ง (4.0%) 10) ขนส่ง 6,407 ตำแหน่ง (2.7%)

10 กลุ่มอาชีพที่ตลาดแรงงานต้องการสูงที่สุด



3 กลุ่มอาชีพ ที่ทุกอุตสาหกรรมต้องการ

1) งานด้านการขาย 2) งานสนับสนุนออฟฟิศและงานธุรการ และ 3) งานด้านการจัดการ

ทักษะแรงงานที่นายจ้างต้องการ

วิเคราะห์ทักษะต่าง ๆ จากประกาศหางาน โดยอ้างอิงฐานข้อมูลทักษะจากฐานข้อมูลกลุ่มหมวดหมู่ทักษะ โดย Light cast ซึ่งเป็นองค์กรชั้นนำในต่างประเทศที่เชี่ยวชาญด้านการวิเคราะห์ตำแหน่งงานและแนวโน้มตลาดแรงงาน พบข้อมูลดังนี้ 5 “ทักษะหลัก” ได้แก่ 1) สมรรถภาพทางกาย เช่น การคิดวิเคราะห์และการแก้ปัญหา ความคิดริเริ่ม ความเป็นผู้นำ และทักษะทางสังคม 2) ทักษะด้านธุรกิจ เช่น การบริหารโครงการ การจัดการธุรกิจ และการจัดการบุคลากร 3) ทักษะด้านสื่อและการสื่อสาร เช่น ความสามารถทางภาษา การเขียนและการแก้งานเขียน และการสื่อสาร 4) ทักษะด้านเทคโนโลยีสารสนเทศ เช่น วิทยาศาสตร์คอมพิวเตอร์ ภาษา Scripting และการพัฒนาซอฟต์แวร์ 5) ทักษะด้านการเงิน เช่น บัญชีทั่วไป การบริหารงบประมาณ และการเงินทั่วไป 5 “ทักษะทั่วไป” ได้แก่ 1) บริการลูกค้า 2) ภาษาอังกฤษ 3) การแก้ปัญหา 4) การขาย 5) ทำงานเป็นทีม

เมื่อวิเคราะห์เชิงลึกลงไป ในรายละเอียดของกลุ่มอาชีพที่มีตำแหน่งงานเปิดรับสูงสุด (เปิดรับมากกว่าหนึ่งหมื่นอัตรา) จะพบทักษะเจาะจงที่นายจ้างต้องการ 5 อันดับแรก ดังนี้

▶▶ ทักษะที่พบในกลุ่มงานด้านการขายและงานที่เกี่ยวข้อง

1. การจัดการความสัมพันธ์ลูกค้า 2. การจัดการสต็อก 3. การจัดการสินค้าคงคลัง 4. การจัดการเงินสด 5. การจัดการการขาย

▶▶ ทักษะที่พบในกลุ่มงานด้านการจัดการ

1. การจัดงานโครงการ 2. การจัดการการขาย 3. การจัดการสินค้าคงคลัง 4. การจัดการทรัพยากร 5. การจัดการทรัพยากรบุคคล

▶▶ ทักษะที่พบในงานธุรกิจและการเงิน

1. บัญชี 2. การวิเคราะห์ทางการเงิน 3. การจัดการโครงการ 4. การเงิน 5. การจัดซื้อ

▶▶ ทักษะที่พบในงานด้านสนับสนุนงานออฟฟิศและงานธุรการ

1. การจัดการเอกสาร 2. การจัดการสินค้าคงคลัง 3. การป้อนข้อมูล 4. การเตรียมเอกสาร 5. การบัญชี

▶▶ ทักษะที่พบในงานด้านคอมพิวเตอร์และคณิตศาสตร์

1. SQL 2. Java 3. Python 4. การจัดการโครงการ 5. Javascript

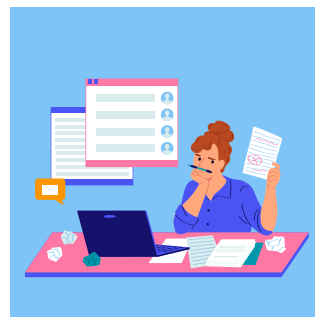
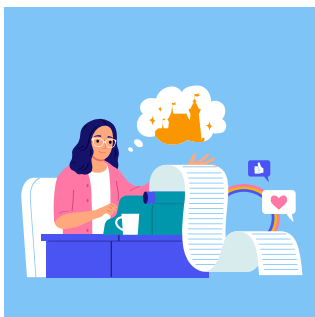
▶▶ ทักษะที่พบในงานด้านสถาปัตยกรรมและวิศวกรรม

1. การจัดการโครงการ 2. AutoCAD 3. การก่อสร้าง 4. วิศวกรรมไฟฟ้า 5. การจัดการงานก่อสร้าง

▶▶ ทักษะที่พบในงานด้านศิลปะ การออกแบบ ความบันเทิง กีฬา และสื่อ

1. การออกแบบกราฟิก 2. โซเชียลมีเดีย 3. การสร้างเนื้อหา 4. การตัดต่อวิดีโอ 5. การจัดการสื่อ

ที่มา : <http://tdri.or.th> โดย ดร.ทศพล ป้อมสุวรรณ วินิทร เขียววิชพันธุ์ นรินทร์ ธนนิธาพร นภาพบ ทองระย้า และ จูติรัตน์ สีหราช





บริการข้อมูลข่าวสารตลาดแรงงานผ่านเว็บไซต์

www.doe.go.th

- 01 » บริการข้อมูลข่าวสารตลาดแรงงาน [LMI] <http://www.doe.go.th/lmia>
บริการข้อมูล ข่าวสารตลาดแรงงานสถานการณ์ตลาดแรงงาน และข้อมูลงานวิจัย
- 02 » การจัดหางานในประเทศ <https://thaimengaantam.doe.go.th>
บริการข้อมูลตำแหน่งงาน และผู้สมัครงาน สำหรับนายจ้างสถานประกอบการและคนหางาน
- 03 » บริการส่งเสริมการมีงานทำ เน้นแชนแนลอาชีพ <http://www.doe.go.th/vgnew>
บริการข้อมูลเน้นแชนแนลอาชีพ ข้อมูลการประกอบอาชีพอิสระ การรับงานไปทำที่บ้าน และศูนย์ข้อมูลอาชีพ
- 04 » บริการข้อมูลการไปทำงานต่างประเทศ <http://www.doe.go.th/overseas>
บริการข้อมูลการไปทำงานต่างประเทศ ข้อแนะนำ ข้อควรรู้ก่อนเดินทางไปทำงานต่างประเทศ
- 05 » บริการเกี่ยวกับการตรวจและคุ้มครอง <http://www.doe.go.th/ipd>
บริการงานทะเบียนและตรวจสอบบริษัทจัดหางานในประเทศ และรับเรื่องร้องทุกข์เกี่ยวกับการจัดหางาน
- 06 » บริการเกี่ยวกับการจัดระบบแรงงานต่างด้าว <http://www.doe.go.th/alien>
บริการพิจารณาอนุญาตการทำงานของคนต่างด้าวดูแลตรวจสอบ ควบคุมให้เป็นไปตามกฎหมาย
- 07 » ระบบบริการประชาชน <http://e-service.doe.go.th>

ช่องทางการติดต่อ ศูนย์บริการข้อมูลตลาดแรงงานภาคตะวันตก



- www.doe.go.th/lmi_ratchaburi
- www.facebook.com/LMIWestern
- Youtube ช่อง “Western LMI Station”
- TikTok ช่อง @Western LMI Station
- อีเมล lm_rbr@doe.go.th
- รายการวิทยุ “เพื่อนแรงงาน” สวท. AM 1593 Khz
ทุกวันพุธ เวลา 15.00 -15.30 น.

ศูนย์บริการข้อมูลตลาดแรงงานภาคตะวันตก
ที่อยู่ : ศาลากลางจังหวัดราชบุรี (หลังเก่า) ชั้น 1
ตำบลหน้าเมือง อำเภอเมือง จังหวัดราชบุรี 70000
โทรศัพท์ 0 3232 6458 โทรสาร 0 3232 6082