



วารสาร

สถานการณ์ตลาดแรงงานภาคตะวันออก

ไตรมาสที่ 2

(เมษายน - มิถุนายน)

2567

ศูนย์บริหารข้อมูลตลาดแรงงานภาคตะวันออก

ศาลากลางจังหวัดระยอง ชั้น 2 ศูนย์ราชการจังหวัดระยอง

ถนนสุขุมวิท ตำบลเนินพระ อำเภอเมืองระยอง จังหวัดระยอง 21150



@eastern.lmi



ศูนย์บริหารข้อมูลตลาดแรงงานภาคตะวันออก



0-3869-4029



www.doe.go.th/lmi-east



lm_ryg@doe.go.th





บทบรรณาธิการ

วารสารสถานการณ์ตลาดแรงงานภาคตะวันออก 8 จังหวัด (ชลบุรี ระยอง จันทบุรี ตราด ฉะเชิงเทรา ปราจีนบุรี นครนายก สระแก้ว) ไตรมาสที่ 2 ปี 2567 (เมษายน - มิถุนายน) มีประชากรอายุ 15 ปีขึ้นไป จำนวน 5,509,431 คน ผู้มีงานทำ จำนวน 3,918,121 คน ผู้ว่างงาน จำนวน 27,100 คน ผู้ที่รอฤดูกาล จำนวน 10,048 คน

ความต้องการแรงงานของนายจ้าง/สถานประกอบการ จำนวน 42,531 อัตรา ผู้สมัครงาน จำนวน 9,274 คน และการบรรจุงาน จำนวน 5,535 คน การเดินทางไปทำงานต่างประเทศ จำนวน 654 คน RE-ENTRY จำนวน 348 คน การทำงานของคนต่างด้าวมีจำนวนคนต่างด้าวคงเหลือ ณ เดือนมิถุนายน 2567 จำนวน 481,664 คน **มาตรา 59** จำนวน 150,167 คน (ประเภททั่วไป จำนวน 14,070 คน และนำเข้าตาม MOU จำนวน 136,097 คน) **มาตรา 62** ส่งเสริมการลงทุน จำนวน 5,015 คน **มาตรา 63/1** ชนกลุ่มน้อย จำนวน 2,544 คน **มาตรา 63/2** จำนวน 295,268 คน (มติ ครม. 7 กุมภาพันธ์ 2566 จำนวน 185,284 คน และมติ ครม. 3 ตุลาคม 2566 จำนวน 109,984 คน และ**มาตรา 64** คนต่างด้าวทำงานไป-กลับหรือตามฤดูกาล จำนวน 28,670 คน

สารบัญ

หน้า

บทบรรณาธิการ

สารบัญ

บทสรุปผู้บริหาร

ภาวะการทำงานของประชากร

ภาวะความต้องการแรงงาน

การเดินทางไปทำงานต่างประเทศ

การทำงานของคนต่างด้าว

บทความที่น่าสนใจ :

8 เทรนด์อนาคต การทำงานในปี 2024

ก

1

5

12

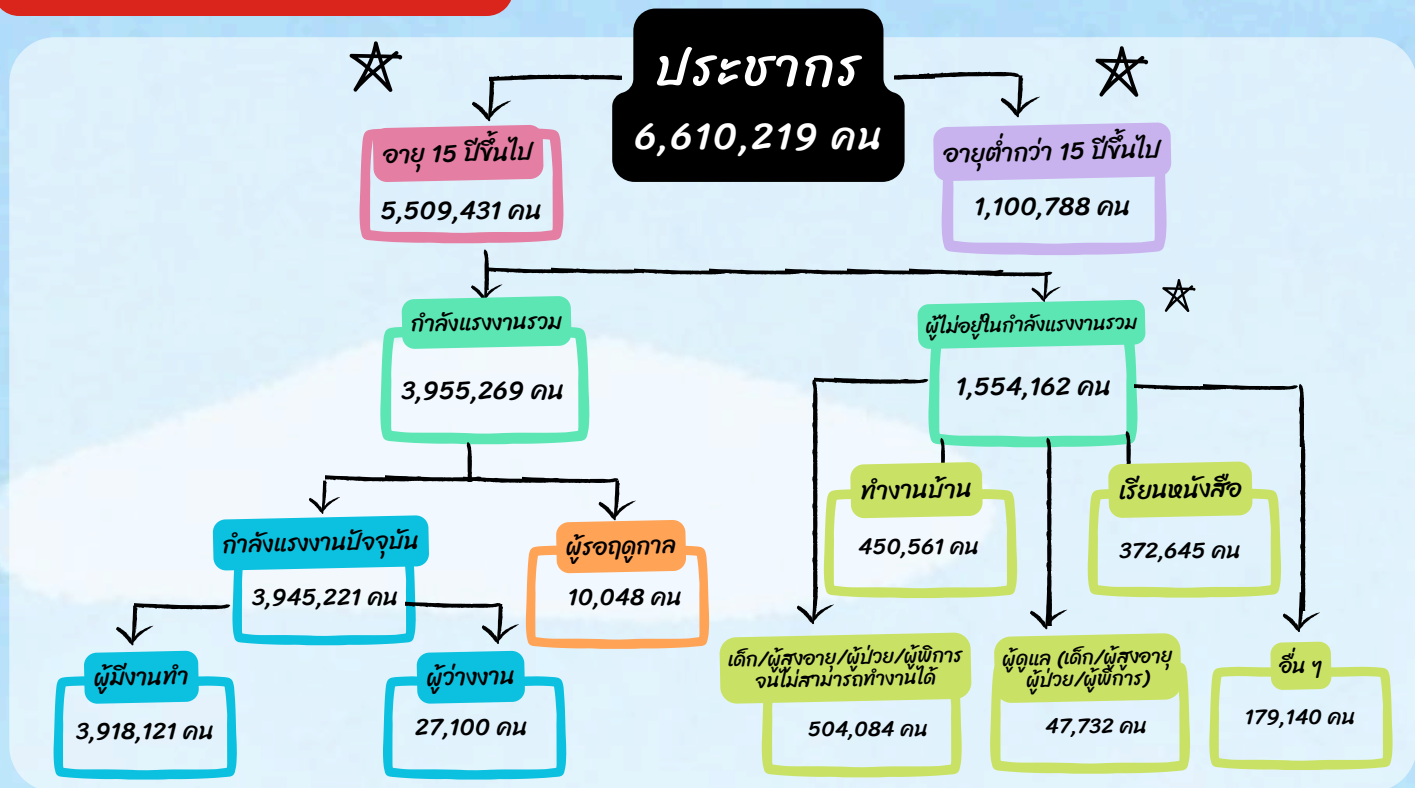
14

16



บทสรุปผู้บริหาร

ภาวะการทำงานของประเทศ



ภาวะความต้องการแรงงาน

ความต้องการแรงงาน	คนหางาน/ผู้สมัครงาน	การบรรจุนงาน
จำนวน 42,531 อัตรา	จำนวน 9,274 คน	จำนวน 5,535 คน
ชาย 11,372 อัตรา	ชาย 4,143 คน	ชาย 2,618 คน
หญิง 966 อัตรา	หญิง 5,131 คน	หญิง 2,917 คน
ไม่ระบุ 30,193 อัตรา		

อาชีพที่นายจ้างและสถานประกอบการมีความต้องการมากที่สุด 3 อันดับแรก

1. คนงานด้านการประกอบและการบรรจุภัณฑ์
2. คนงานก่อสร้างอาคาร สิ่งปลูกสร้าง
3. เสมียนทั่วไป

ความต้องการแรงงาน

คนหางาน/ผู้สมัครงาน

อาชีพที่คนหางาน/ผู้สมัครงานมากที่สุด 3 อันดับแรก

1. คนงานด้านการประกอบและการบรรจุภัณฑ์
2. เสมียนทั่วไป
3. ผู้ตรวจสอบด้านสิ่งแวดล้อม การทำงาน สุขภาพ

อาชีพที่มีการบรรจุนงานมากที่สุด 3 อันดับแรก

1. คนงานด้านการประกอบและการบรรจุภัณฑ์
2. ผู้จำหน่ายสินค้าอื่นๆ
3. เสมียนทั่วไป

การบรรจุนงาน

การเดินทางไปทำงานต่างประเทศ

จำนวนคนเดินทางไปทำงานต่างประเทศ
จำแนกตามวิธีการเดินทาง 5 วิธี

- บริษัทจัดหางานจัดส่ง 257 คน
- นายจ้างพาลูกจ้างไปทำงาน 148 คน
- เดินทางด้วยตนเอง 116 คน
- นายจ้างส่งลูกจ้างไปฝึกงาน 81 คน
- กรมการจัดหางานจัดส่ง 52 คน

จำนวนคนเดินทางไปทำงานต่างประเทศ
จำแนกตามรายจังหวัด



ที่มา : กองบริหารแรงงานไทยไปต่างประเทศ

การเดินทางของคนต่างด้าว

คนต่างด้าวที่ได้รับอนุญาตทำงานคงเหลือ ภาคตะวันออก
ณ เดือนมิถุนายน 2567 จำนวน 481,664 คน

มาตรา 59
ทั่วไป 14,070 คน

มาตรา 63/1
ชนกลุ่มน้อย 2,544 คน

มาตรา 63/2
มติ ครม. 7 กุมภาพันธ์ 2566 185,284 คน

มาตรา 59
น้ำเข้าตาม MOU 136,097 คน

ประเภท
ของคนต่างด้าว

มาตรา 63/2
มติ ครม. 3 ตุลาคม 2566 109,984 คน



มาตรา 62
ส่งเสริมการลงทุน 5,015 คน



มาตรา 64
คนต่างด้าวทำงานไป-กลับ
หรือตามฤดูกาล 28,670 คน



ที่มา : สำนักบริหารแรงงานต่างด้าว ข้อมูล ณ เดือนมิถุนายน 2567

ภาวะการทำงานของประชากร

สถานการณ์ตลาดแรงงานภาคตะวันออก ไตรมาสที่ 2 ปี 2567
(เมษายน - มิถุนายน)

ผู้มีงานทำ 3,918,121 คน
เพิ่มขึ้น จากไตรมาสที่ 2 ปี 2566 (3,836,036 คน)
 จำนวน 82,085 คน
 ร้อยละ 2.14



ผู้ว่างงาน 27,100 คน
ลดลง จากไตรมาสที่ 2 ปี 2566 (27,802 คน)
 จำนวน 702 คน
 ร้อยละ 2.52



อัตราการว่างงาน
 ร้อยละ 0.69

$$\text{คำนวณหาอัตราการว่างงาน} = \frac{\text{ผู้ว่างงาน (27,100)}}{\text{กำลังแรงงานผู้มีงานทำ (3,918,121)}} \times 100$$

ประชากร จำแนกตามสถานภาพแรงงานและกำลังแรงงาน

สถานภาพแรงงาน	ไตรมาสที่ 2		การเปลี่ยนแปลง (ร้อยละ)
	2566 (คน)	2567 (คน)	
ประชากรรวม	6,476,132	6,610,219	2.07
ผู้มีอายุต่ำกว่า 15 ปี	1,088,008	1,100,788	1.17
ผู้มีอายุ 15 ปีขึ้นไป	5,388,124	5,509,431	2.25
1. ผู้อยู่ในกำลังแรงงาน	3,877,161	3,955,269	2.01
1.1 ผู้มีงานทำ	3,836,036	3,918,121	2.14
1.2 ผู้ว่างงาน	27,802	27,100	-2.52
1.3 ผู้ที่รอฤดูกาล	13,323	10,048	-24.58
2. ผู้ไม่อยู่ในกำลังแรงงาน	1,510,963	1,554,162	2.86
2.1 ทำงานบ้าน	494,212	450,561	-8.83
2.2 เรียนหนังสือ	314,912	372,645	18.33
2.3 เด็ก/ผู้สูงอายุ/ผู้ป่วย/ผู้พิการจนไม่สามารถทำงานได้	506,820	504,084	-0.54
2.4 ผู้ดูแล (เด็ก/ผู้สูงอายุ/ผู้ป่วย/ผู้พิการ)	-	47,732	N/A
2.5 อื่น ๆ	195,019	179,140	-8.14

สำนักงานสถิติแห่งชาติ ระบุผลการสำรวจภาวะการมีงานทำของประชากร 8 จังหวัดภาคตะวันออก ไตรมาสที่ 2 ปี 2567 (เมษายน - มิถุนายน) พบว่า มีประชากรวัยทำงาน (อายุ 15 ปีขึ้นไป) จำนวน 5,509,431 คน เป็นผู้ที่อยู่ในกำลังแรงงาน จำนวน 3,955,269 คน ได้แก่ ผู้มีงานทำ จำนวน 3,918,121 คน (ร้อยละ 99.06) และผู้ว่างงาน จำนวน 27,100 คน (ร้อยละ 0.69) และผู้ที่รอฤดูกาล จำนวน 10,048 คน (ร้อยละ 0.25) ผู้ไม่อยู่ในกำลังแรงงาน จำนวน 1,554,162 คน ได้แก่ ทำงานบ้าน จำนวน 450,561 คน (ร้อยละ 28.99) เรียนหนังสือ จำนวน 372,645 คน (ร้อยละ 23.98) เด็ก/ผู้สูงอายุ/ผู้ป่วย/ผู้พิการจนไม่สามารถทำงานได้ จำนวน 504,084 คน (ร้อยละ 32.43) ผู้ดูแล(เด็ก/ผู้สูงอายุ/ผู้ป่วย/ผู้พิการ) จำนวน 47,732 คน (ร้อยละ 3.07) และอื่น ๆ จำนวน 179,140 คน (ร้อยละ 11.53)

เมื่อเปรียบเทียบกับไตรมาสที่ 2 ปี 2566 (5,388,124 คน) พบว่า มีประชากรวัยทำงาน (อายุ 15 ปีขึ้นไป) เพิ่มขึ้น จำนวน 121,307 คน (ร้อยละ 2.25) ผู้มีงานทำ ไตรมาสที่ 2 ปี 2566 (3,836,036 คน) เพิ่มขึ้น จำนวน 82,085 คน (ร้อยละ 2.01) และผู้ว่างงาน ไตรมาสที่ 2 ปี 2566 (27,802 คน) ลดลง จำนวน 702 คน (ร้อยละ 2.52)

จำนวนผู้มีงานทำ จำแนกตามประเภทอาชีพ

ประเภทอาชีพ

ผู้จัดการ ข้าราชการอาวุโสและผู้บัญญัติกฎหมาย
ผู้ประกอบวิชาชีพด้านต่าง ๆ
เจ้าหน้าที่เทคนิคและผู้ประกอบวิชาชีพที่เกี่ยวข้อง
เสมียน
พนักงานบริการและผู้จำหน่ายสินค้า
ผู้ปฏิบัติงานที่มีฝีมือในด้านการเกษตร ป่าไม้และการประมง
ช่างฝีมือ และผู้ปฏิบัติงานที่เกี่ยวข้อง
ผู้ควบคุมเครื่องจักรโรงงานและเครื่องจักร
ผู้ประกอบวิชาชีพพื้นฐาน
คนงานซึ่งมิได้จำแนกไว้ในหมวดอื่น
รวม

ไตรมาสที่ 2

2566 (คน)	2567 (คน)
95,756	116,551
163,057	158,764
203,553	175,061
167,118	160,633
875,138	929,840
628,829	553,737
437,173	511,948
795,743	837,437
468,014	468,015
1,654	6,136
3,836,036	3,918,121

การเปลี่ยนแปลง (ร้อยละ)

21.72
-2.63
-14.00
-3.88
6.25
-11.94
17.10
5.24
0.00
270.98
2.14

ผู้มีงานทำในอาชีพพนักงานบริการและผู้จำหน่ายสินค้านับว่ามีจำนวนมากที่สุด จำนวน 929,840 คน (ร้อยละ 23.73) รองลงมาอาชีพผู้ควบคุมเครื่องจักรโรงงานและเครื่องจักร จำนวน 837,437 (ร้อยละ 21.37) และอาชีพผู้ปฏิบัติงานที่มีฝีมือในด้านการเกษตร ป่าไม้และการประมง จำนวน 553,737 คน (ร้อยละ 14.13) เมื่อเปรียบเทียบกับไตรมาสที่ 2 ปี 2566 อาชีพผู้จัดการ ข้าราชการอาวุโสและผู้บัญญัติกฎหมาย มีอัตราเพิ่มขึ้นมากที่สุด รองลงมาอาชีพช่างฝีมือ และผู้ปฏิบัติงาน และอาชีพพนักงานบริการและผู้จำหน่ายสินค้า

จำนวนผู้มีงานทำ จำแนกตามประเภทอุตสาหกรรม

ประเภทอุตสาหกรรม

ภาคเกษตรกรรม
ภาคการผลิต
ภาคบริการและการค้า
รวม

ไตรมาสที่ 2

2566 (คน)	2567 (คน)
730,303	674,563
1,361,067	1,419,010
1,744,666	1,824,548
3,836,036	3,918,121

การเปลี่ยนแปลง (ร้อยละ)

-7.63
4.26
4.58
2.14

ผู้มีงานทำในภาคบริการและการค้ามีจำนวนมากที่สุด จำนวน 1,824,548 คน (ร้อยละ 46.57) รองลงมาภาคการผลิต จำนวน 1,419,010 คน (ร้อยละ 36.22) และภาคเกษตรกรรม จำนวน 674,563 คน (ร้อยละ 17.22) เมื่อเปรียบเทียบกับไตรมาสที่ 2 ปี 2566 ภาคบริการและการค้ามีอัตราเพิ่มขึ้นมากที่สุด รองลงมาภาคการผลิต ส่วนภาคเกษตรกรรมมีอัตราลดลง

ที่มา : การสำรวจภาวะการทำงานของประชากร สำนักงานสถิติแห่งชาติ

จำนวนผู้มีงานทำ จำแนกตามสถานภาพการทำงาน

สถานภาพ	ไตรมาสที่ 2		การเปลี่ยนแปลง (ร้อยละ)
	2566 (คน)	2567 (คน)	
นายจ้าง	102,052	131,204	28.57
ลูกจ้างรัฐบาล	280,898	268,506	-4.41
ลูกจ้างเอกชน	1,985,227	2,129,013	7.24
ทำงานส่วนตัว	1,025,967	1,014,156	-1.15
ช่วยธุรกิจครัวเรือน	441,735	375,137	-15.08
การรวมกลุ่ม	157	105	-33.27
รวม	3,836,036	3,918,121	2.14

ผู้มีงานทำสถานภาพการทำงานเป็นลูกจ้างเอกชนมีจำนวนมากที่สุด จำนวน 2,129,013 คน (ร้อยละ 54.34) รองลงมาสถานภาพทำงานส่วนตัว จำนวน 1,014,156 คน (ร้อยละ 25.88) และสถานภาพช่วยธุรกิจครัวเรือน จำนวน 375,137 คน (ร้อยละ 9.57) เมื่อเปรียบเทียบกับไตรมาสที่ 2 ปี 2566 ผู้มีงานทำสถานภาพเป็นนายจ้างและสถานภาพลูกจ้างเอกชนมีอัตราเพิ่มขึ้น ส่วนผู้มีงานทำสถานภาพช่วยธุรกิจครัวเรือน รองลงมาสถานภาพทำงานลูกจ้างรัฐบาล และสถานภาพทำงานส่วนตัวมีอัตราลดลง

จำนวนผู้มีงานทำ จำแนกตามชั่วโมงการทำงานต่อสัปดาห์

ชั่วโมงการทำงาน	ไตรมาสที่ 2		การเปลี่ยนแปลง (ร้อยละ)
	2566 (คน)	2567 (คน)	
น้อยกว่า 1 ชั่วโมง	18,754	29,153	55.45
1 - 9 ชั่วโมง	2,572	1,735	-32.53
10 - 19 ชั่วโมง	19,024	34,952	83.73
20 - 29 ชั่วโมง	101,943	108,075	6.01
30 - 34 ชั่วโมง	129,262	123,651	-4.34
35 - 39 ชั่วโมง	350,917	315,370	-10.13
40 - 49 ชั่วโมง	2,177,084	2,136,094	-1.88
50 - 59 ชั่วโมง	1,036,480	1,169,092	12.79
รวม	3,836,036	3,918,121	2.14

ผู้มีงานทำ ทำงานระหว่าง 40-49 ชั่วโมงต่อสัปดาห์มากที่สุด จำนวน 2,136,094 คน (ร้อยละ 54.52) รองลงมาผู้มีงานทำ ทำงานระหว่าง 50-59 ชั่วโมงต่อสัปดาห์ จำนวน 1,169,092 คน (ร้อยละ 29.84) และผู้มีงานทำ ทำงานระหว่าง 35-39 ชั่วโมงต่อสัปดาห์ จำนวน 315,370 คน (ร้อยละ 8.05) เมื่อเปรียบเทียบกับไตรมาสที่ 2 ปี 2566 ผู้มีงานทำที่ทำงาน 10 ชั่วโมง ถึง 19 ชั่วโมงต่อสัปดาห์ มีอัตราการเพิ่มขึ้นมากที่สุด รองลงมาผู้มีงานทำน้อยกว่า 1 ชั่วโมงต่อสัปดาห์ และผู้มีงานทำที่ทำงานระหว่าง 50-59 ชั่วโมงต่อสัปดาห์ ส่วนผู้มีงานทำที่ทำงาน 1 ชั่วโมงถึง 9 ชั่วโมงต่อสัปดาห์ ทำงานระหว่าง 35-39 ชั่วโมงต่อสัปดาห์ และทำงานระหว่าง 30-34 ชั่วโมงต่อสัปดาห์ มีอัตราลดลง

ที่มา : การสำรวจภาวะการทำงานของประชากร สำนักงานสถิติแห่งชาติ



จำนวนผู้มีงานทำ จำแนกตามระดับการศึกษา

ระดับการศึกษา

ไม่มีการศึกษา
ต่ำกว่าประถมศึกษา
ประถมศึกษา
มัธยมศึกษาตอนต้น
มัธยมศึกษาตอนปลาย
อุดมศึกษา
อื่น ๆ
ไม่ทราบ

รวม

ไตรมาสที่ 2

2566 (คน)

2567 (คน)

92,147
349,840
683,276
781,161
875,606
921,405
5,838
126,763

3,836,036

3,918,121

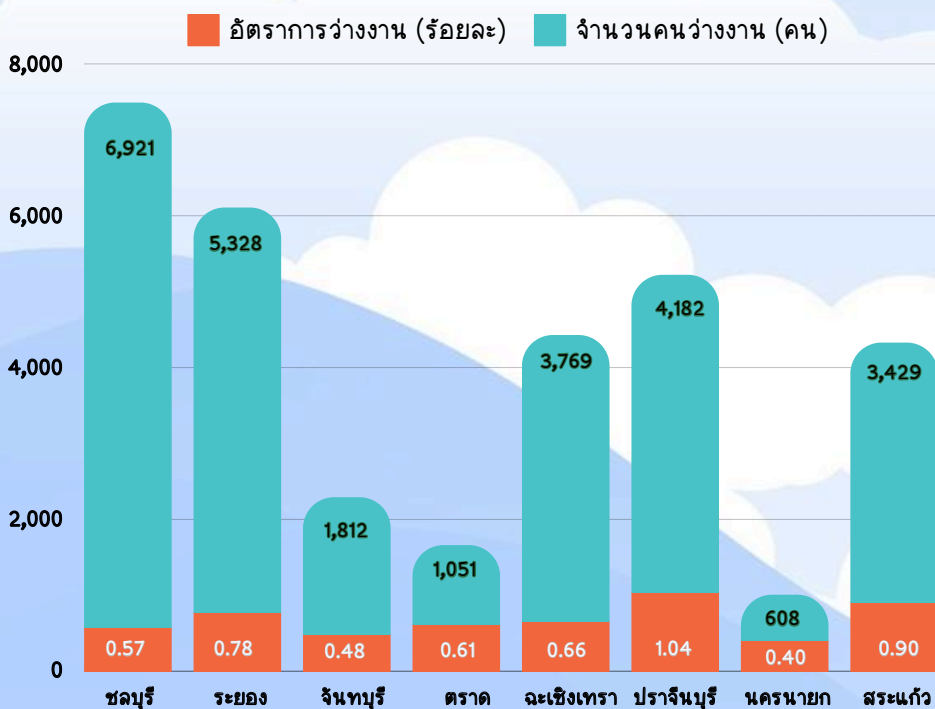
การเปลี่ยนแปลง (ร้อยละ)

-15.64
-3.69
10.03
5.28
2.96
-3.20
-93.81
6.83

2.14

ผู้มีงานทำจบการศึกษาระดับมัธยมศึกษาตอนปลายมากที่สุด จำนวน 901,538 คน (ร้อยละ 23.01) รองลงมา ระดับอุดมศึกษา จำนวน 891,912 คน (ร้อยละ 22.76) และระดับการศึกษามัธยมศึกษาตอนต้น จำนวน 822,392 คน (ร้อยละ 20.99) เมื่อเปรียบเทียบกับไตรมาสที่ 2 ปี 2566 ผู้มีงานทำจบการศึกษาระดับประถมศึกษาที่มีอัตราการเพิ่มขึ้นมากที่สุด รองลงมา ระดับมัธยมศึกษาตอนต้น และระดับมัธยมศึกษาตอนปลาย ส่วนผู้มีงานทำจบการศึกษาระดับอุดมศึกษา และระดับต่ำกว่าประถมศึกษา มีอัตราลดลง

จำนวนคนว่างงานและอัตราการว่างงาน



ภาคตะวันออก 8 จังหวัด ไตรมาสที่ 2 ปี 2567 มีจำนวนผู้ว่างงานประมาณ 27,100 คน **ลดลง**จากไตรมาสที่ 2 ปี 2566 (27,802 คน) จำนวน 702 คน (ร้อยละ 2.52) จังหวัดปราจีนบุรี มีอัตราการว่างงานมากที่สุด ร้อยละ 1.04 รองลงมาจังหวัดสระแก้ว ร้อยละ 0.90 และจังหวัดระยอง ร้อยละ 0.78 ส่วนจังหวัดนครนายก อัตราการว่างงานน้อยที่สุด ร้อยละ 0.40

ภาวะความต้องการแรงงาน

* นายจ้าง/สถานประกอบการในภาคตะวันออก 8 จังหวัด ไตรมาสที่ 2 ปี 2567 (เมษายน - มิถุนายน) มีความต้องการแรงงาน (ตำแหน่งงานว่าง) จำนวน 42,531 อัตรา (ผ่านสำนักงานจัดหางาน 8 จังหวัด จำนวน 39,358 อัตรา และแจ้งผ่านบริษัทเอกชน จำนวน 12 บริษัท จำนวน 3,173 อัตรา) จำแนกเป็น เพศชาย จำนวน 11,372 อัตรา เพศหญิง จำนวน 966 อัตรา และไม่ระบุเพศ 30,193 อัตรา

* ผู้สมัครงาน/คนหางานมารับบริการ ณ สำนักงานจัดหางานจังหวัด จำนวน 9,274 คน จำแนกเป็น เพศชาย 4,143 คน เพศหญิง 5,131 คน

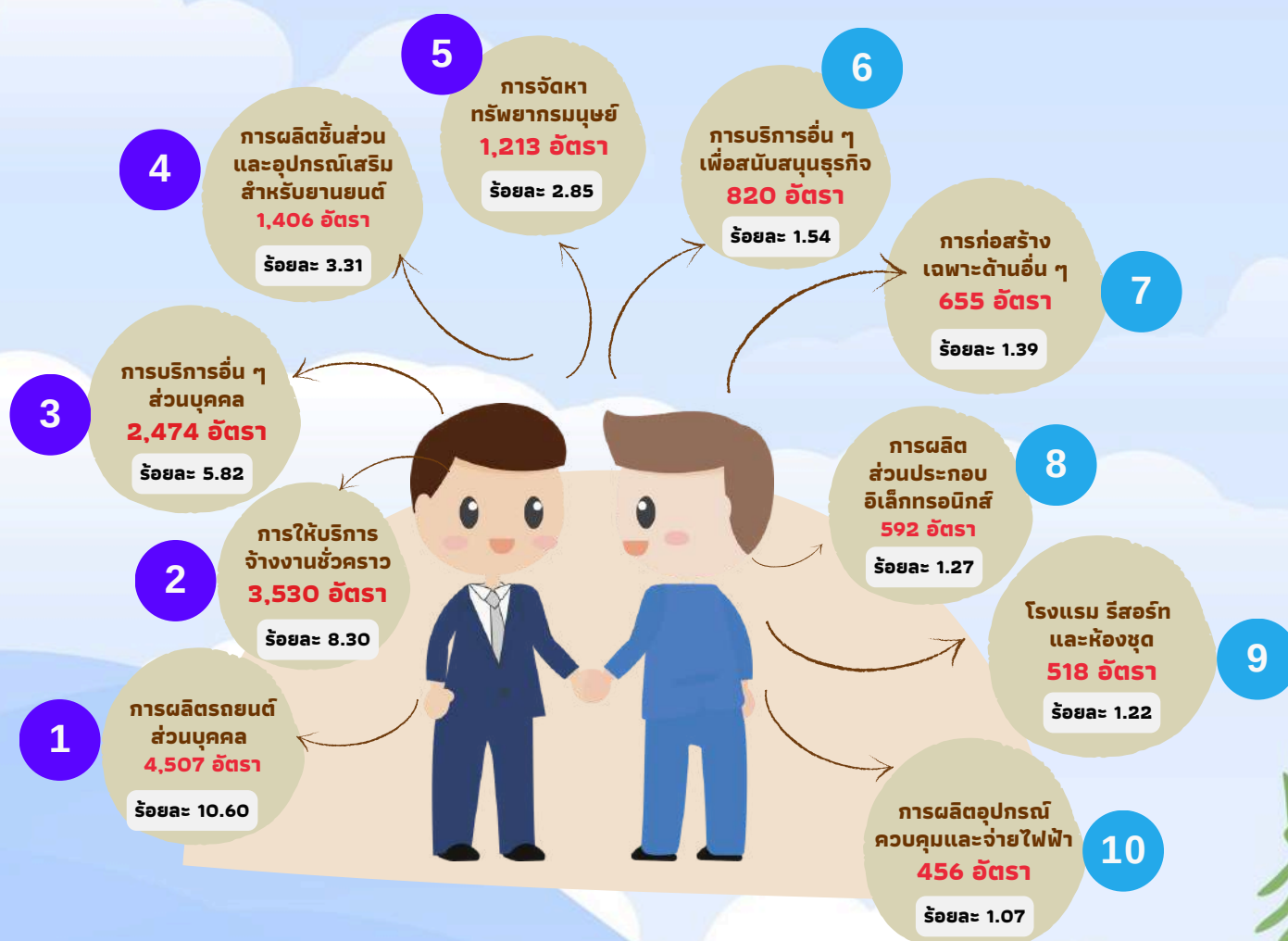
* ผลการบรรจุงาน จำนวน 5,535 คน จำแนกเป็นเพศชาย 2,618 คน เพศหญิง 2,917 คน



ความต้องการแรงงาน

ไตรมาสที่ 2 ปี 2567 (เมษายน - มิถุนายน)

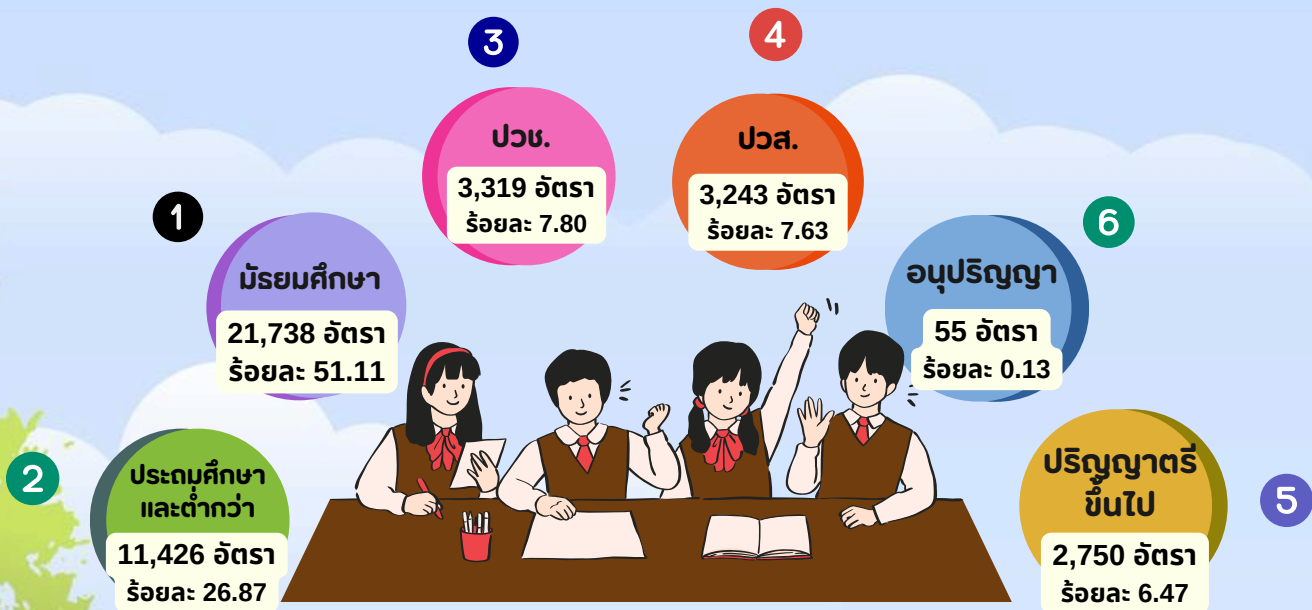
ความต้องการแรงงาน 10 อันดับแรก จำแนกตามอุตสาหกรรม



ความต้องการแรงงานของนายจ้าง/สถานประกอบการ จำแนกตามประเภทอุตสาหกรรมอันดับแรก คือ การผลิตรถยนต์ส่วนบุคคล จำนวน 4,507 อัตรา (ร้อยละ 10.60) รองลงมาการให้บริการจ้างงานชั่วคราว จำนวน 3,530 อัตรา (ร้อยละ 8.30) และการบริการอื่น ๆ ส่วนบุคคล จำนวน 2,474 อัตรา (ร้อยละ 5.82)

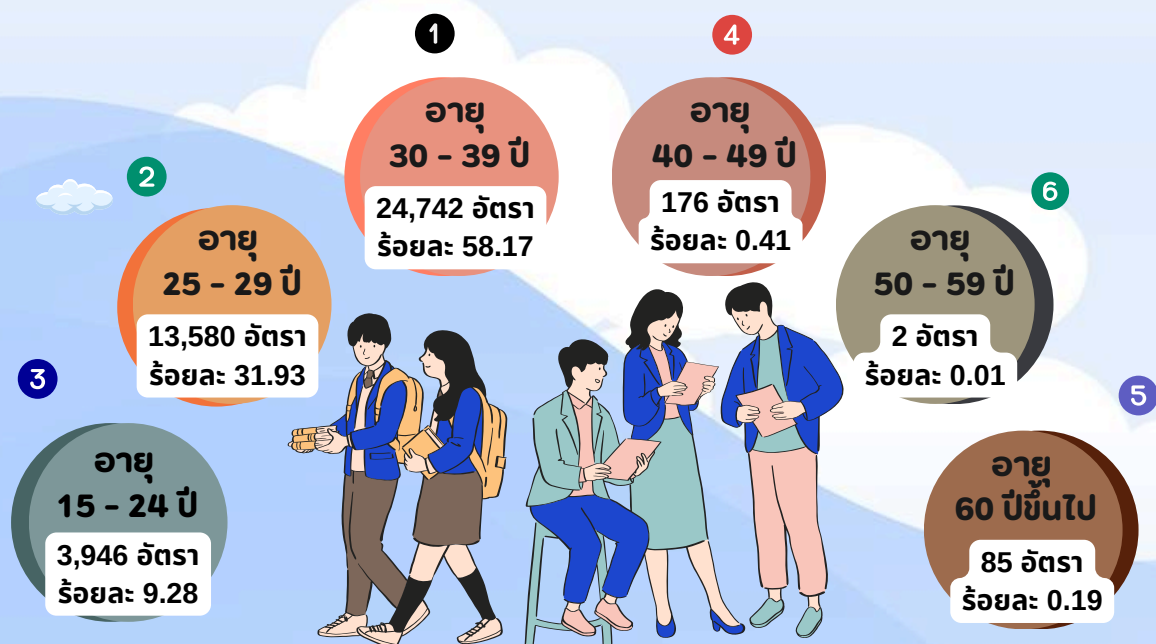
หมายเหตุ : ความต้องการแรงงานมี 3 แหล่ง คือ การแจ้งความต้องการแรงงานผ่านกรมการจัดหางาน ผ่านสำนักงานคณะกรรมการข้าราชการพลเรือนและ การแจ้งความต้องการแรงงานผ่านบริษัทจัดหางานเอกชน (12 บริษัท) สำหรับข้อมูลผู้สมัครงานและการบรรจุงานเป็นข้อมูลของกรมการจัดหางาน

ความต้องการแรงงาน จำแนกตามวุฒิการศึกษา



ความต้องการแรงงานที่จบการศึกษาระดับมัธยมศึกษามากที่สุด จำนวน 21,738 อัตรา คิดเป็นร้อยละ 51.11 รองลงมา ระดับประถมศึกษาและต่ำกว่า จำนวน 11,426 อัตรา ร้อยละ 26.87 ระดับ ปวช. จำนวน 3,319 อัตรา ร้อยละ 7.80 ระดับ ปวส. จำนวน 3,243 อัตรา ร้อยละ 7.63 ระดับ ปริญญาตรีขึ้นไป จำนวน 2,750 อัตรา ร้อยละ 6.47 และระดับ อนุปริญญา จำนวน 55 อัตรา ร้อยละ 0.13

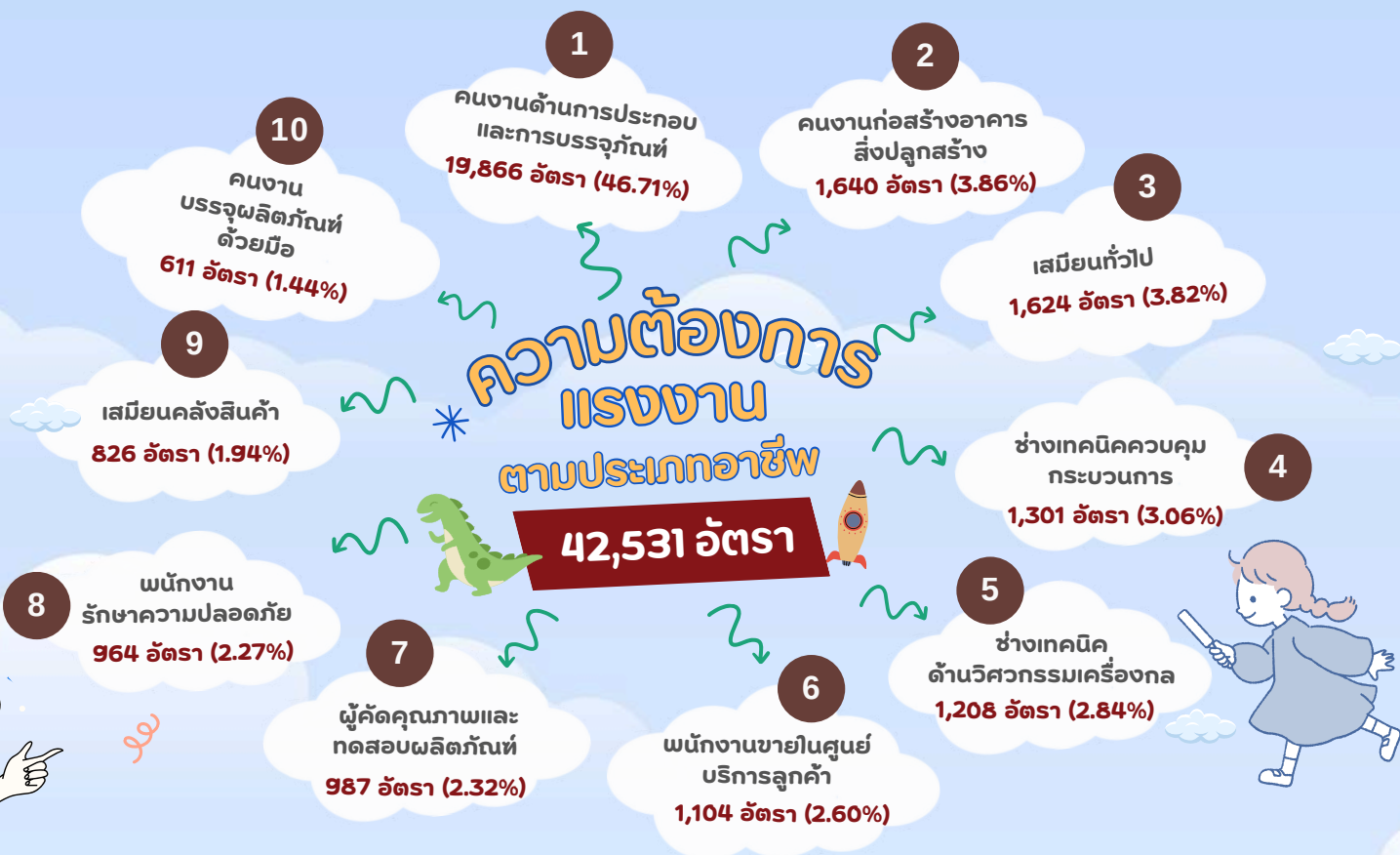
ความต้องการแรงงาน จำแนกตามช่วงอายุ



ความต้องการแรงงานที่มีอายุระหว่าง 30-39 ปี จำนวน 24,742 อัตรา คิดเป็นร้อยละ 58.17 รองลงมา อายุระหว่าง 25-29 ปี จำนวน 13,580 อัตรา ร้อยละ 31.93 อายุระหว่าง 15-24 ปี จำนวน 3,946 อัตรา ร้อยละ 9.28 อายุระหว่าง 40-49 ปี จำนวน 176 อัตรา ร้อยละ 0.41 อายุ 60 ปีขึ้นไป จำนวน 85 อัตรา ร้อยละ 0.19 และอายุระหว่าง 50-59 ปี จำนวน 2 อัตรา ร้อยละ 0.01

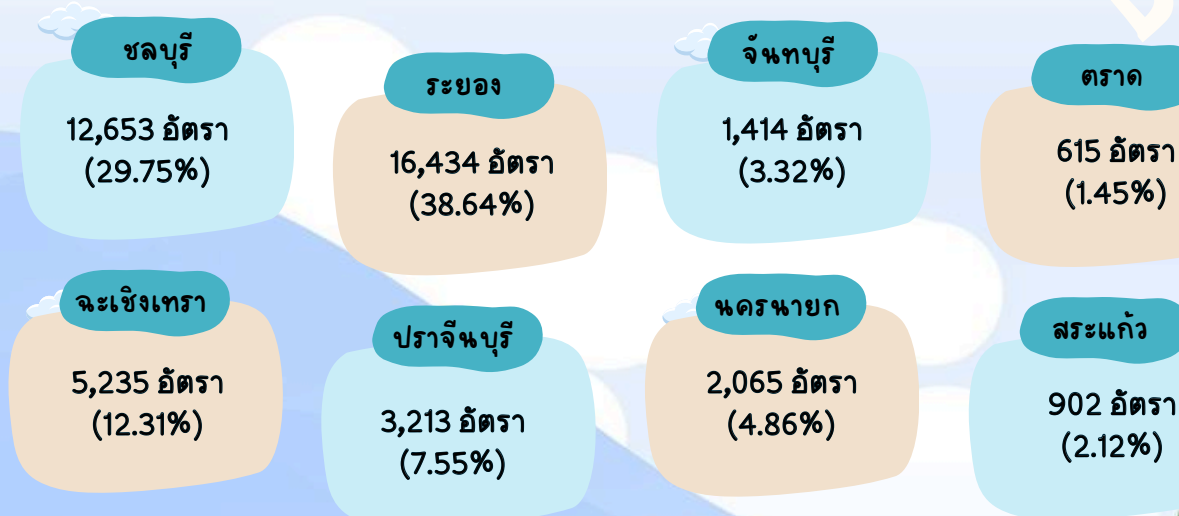
หมายเหตุ : ความต้องการแรงงานมี 3 แหล่ง คือ การแจ้งความต้องการแรงงานผ่านกรมการจัดหางาน ผ่านสำนักงานคณะกรรมการข้าราชการพลเรือนและการแจ้งความต้องการแรงงานผ่านบริษัทจัดหางานเอกชน (12 บริษัท) สำหรับข้อมูลผู้สมัครงานและการบรรจุงานเป็นข้อมูลของกรมการจัดหางาน

ความต้องการแรงงาน 10 อันดับแรก จำแนกตามประเภทอาชีพ



ความต้องการแรงงานของนายจ้าง/สถานประกอบการ จำแนกตามประเภทอาชีพอันดับแรก คือ คนงานด้านการประกอบและการบรรจุภัณฑ์ จำนวน 19,866 อัตรา (ร้อยละ 46.71) รองลงมาคนงานก่อสร้างอาคาร สิ่งปลูกสร้าง จำนวน 1,640 อัตรา (ร้อยละ 3.86) และเสมียนทั่วไป จำนวน 1,624 อัตรา (ร้อยละ 3.82)

ความต้องการแรงงาน จำแนกตามรายจังหวัด



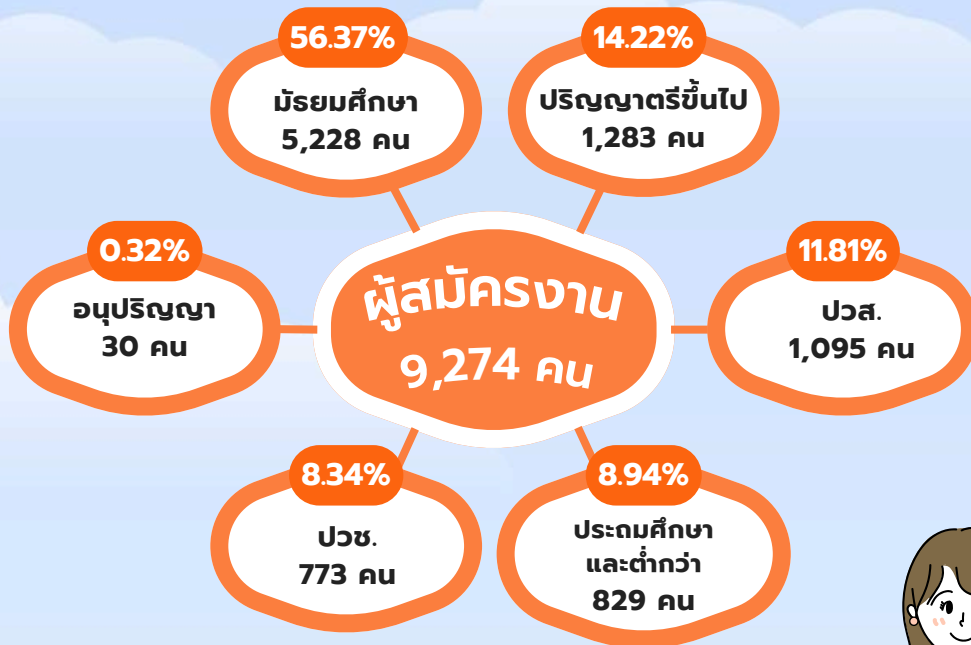
ความต้องการแรงงานของนายจ้าง/สถานประกอบการ จำแนกตามรายจังหวัด อันดับแรก คือ จังหวัดระยอง จำนวน 16,434 คน (ร้อยละ 38.64) รองลงมาจังหวัดชลบุรี จำนวน 12,653 คน (ร้อยละ 29.75) และจังหวัดฉะเชิงเทรา จำนวน 5,235 คน (ร้อยละ 12.31)

หมายเหตุ : ความต้องการแรงงานมี 3 แหล่ง คือ การแจ้งความต้องการแรงงานผ่านกรมการจัดหางาน ผ่านสำนักงานคณะกรรมการข้าราชการพลเรือนและการแจ้งความต้องการแรงงานผ่านบริษัทจัดหางานเอกชน (12 บริษัท) สำหรับข้อมูลผู้สมัครงานและการบรรจุงานเป็นข้อมูลของกรมการจัดหางาน

ผู้สมัครงาน

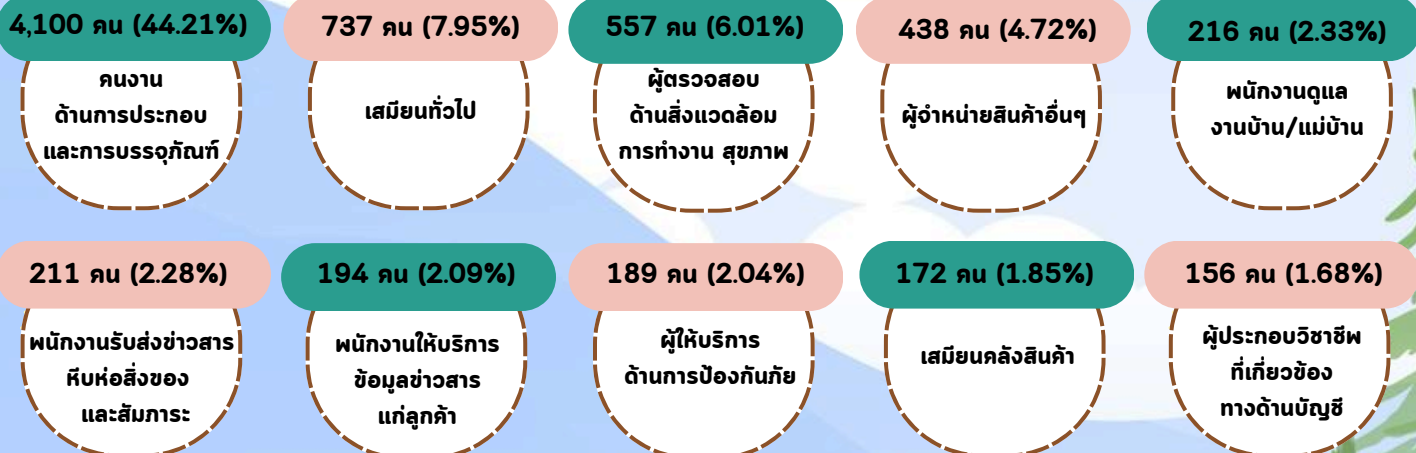
ผู้สมัครงาน จำแนกตามระดับการศึกษา

ผู้สมัครงาน จำแนกเป็นผู้จบการศึกษาระดับมัธยมศึกษามากที่สุด จำนวน 5,228 คน (ร้อยละ 56.37) รองลงมาในระดับปริญญาตรีขึ้นไป จำนวน 1,319 คน (ร้อยละ 14.22) และระดับปวส. จำนวน 1,095 คน (ร้อยละ 11.81)



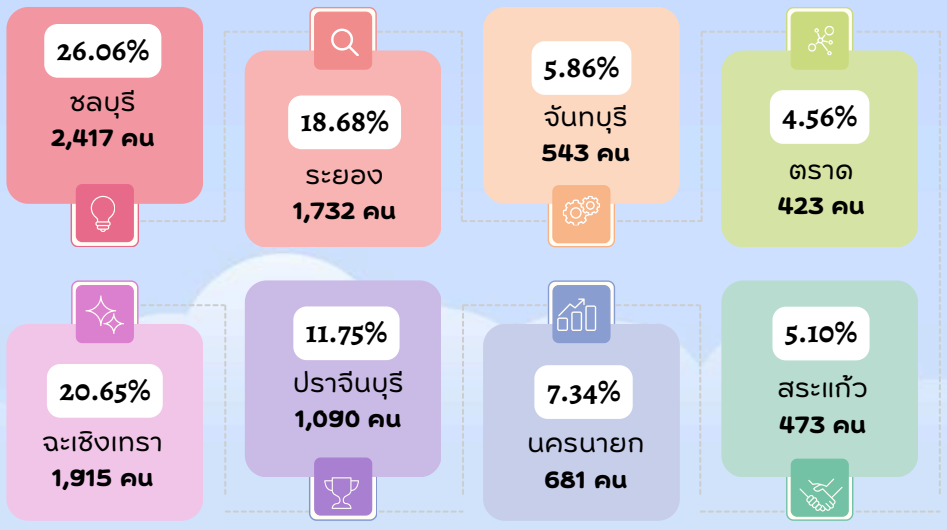
ผู้สมัครงาน 10 อันดับแรก จำแนกตามอาชีพ

ผู้สมัครงาน จำแนกตามอาชีพอันดับแรก คือ อาชีพคนงานด้านการประกอบและการบรรจุภัณฑ์ จำนวน 4,100 คน (ร้อยละ 44.21) รองลงมาอาชีพเสมียนทั่วไป จำนวน 737 คน (ร้อยละ 7.95) และอาชีพผู้ตรวจสอบด้านสิ่งแวดล้อมการทำงาน สุขภาพ จำนวน 557 คน (ร้อยละ 6.01)

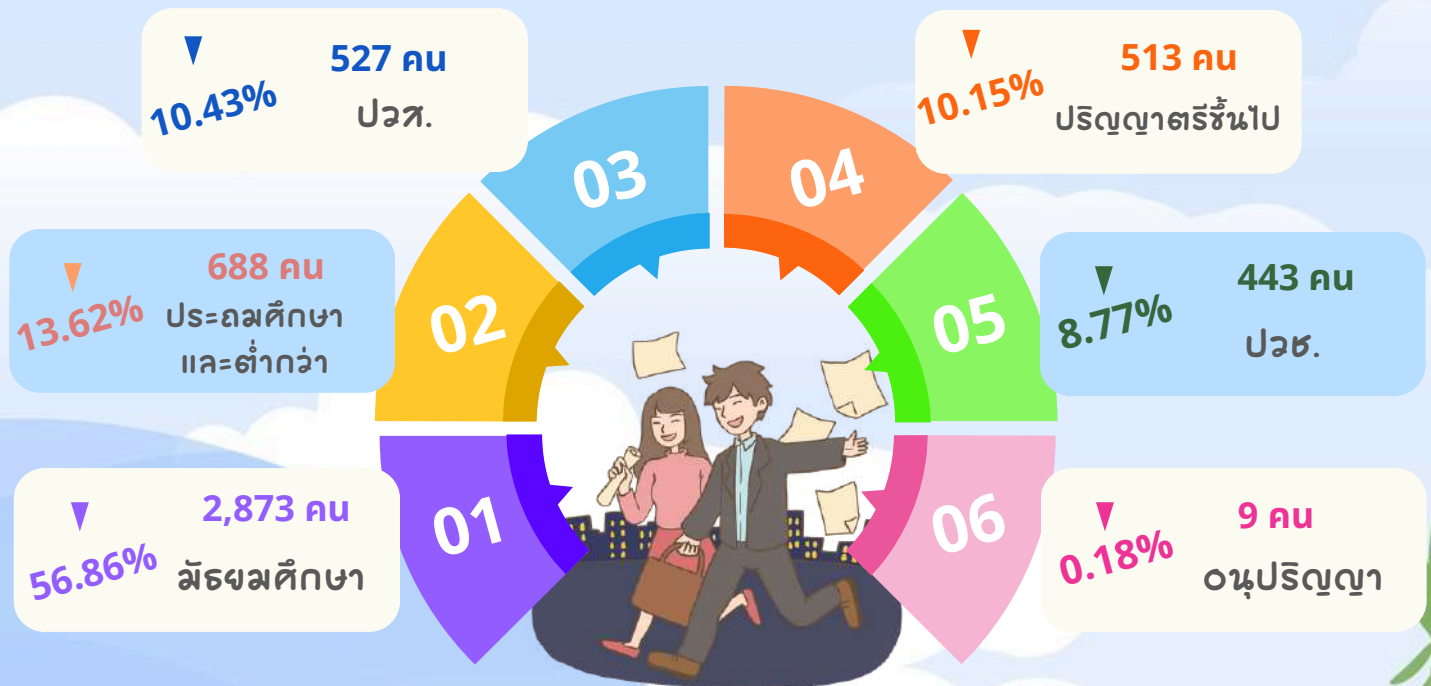


ผู้สมัครงาน จำแนกตามรายจังหวัด

ผู้สมัครงาน จำแนกตามรายจังหวัด อันดับแรก คือ จังหวัดชลบุรี จำนวน 2,417 คน (ร้อยละ 26.06) รองลงมา จังหวัดฉะเชิงเทรา จำนวน 1,915 คน (ร้อยละ 20.65) และจังหวัดระยอง จำนวน 1,732 คน (ร้อยละ 18.68) จากจำนวนผู้สมัครงานทั้งหมด



การบรรจุงาน



การบรรจุงาน จำแนกเป็นผู้จบการศึกษาระดับมัธยมศึกษามากที่สุด จำนวน 2,873 คน (ร้อยละ 56.86) รองลงมา ระดับประถมศึกษาและต่ำกว่า จำนวน 688 คน (ร้อยละ 13.62) และระดับปวส. จำนวน 527 คน (ร้อยละ 10.43) จากการบรรจุงานทั้งหมด

หมายเหตุ : ความต้องการแรงงานมี 3 แหล่ง คือ การแจ้งความต้องการแรงงานผ่านกรมการจัดหางาน ผ่านสำนักงานคณะกรรมการข้าราชการพลเรือนและ การแจ้งความต้องการแรงงานผ่านบริษัทจัดหางานเอกชน (12 บริษัท) สำหรับข้อมูลผู้สมัครงานและการบรรจุงานเป็นข้อมูลของกรมการจัดหางาน

การบรรจุงาน 10 อันดับแรก จำแนกตามอุตสาหกรรม

การบรรจุงาน

5,535 คน

1. การขายปลีก ยกเว้น ยานยนต์
และจักรยานยนต์
649 คน
(11.73%)

2. การผลิตผลิตภัณฑ์ยาง
และพลาสติก
631 คน
(11.40%)

3. การผลิตผลิตภัณฑ์
คอมพิวเตอร์ อิเล็กทรอนิกส์
441 คน
(7.97%)

4. การผลิตผลิตภัณฑ์ที่ทำจาก
โลหะประดิษฐ์
418 คน
(7.55%)

5. การผลิตยานยนต์ รถพ่วง
และรถกึ่งพ่วง
298 คน
(5.38%)

6. การขายส่ง ยกเว้น ยานยนต์
และจักรยานยนต์
289 คน
(5.22%)

7. การผลิตเครื่องจักร
และเครื่องมือ
259 คน
(4.68%)

8. การผลิตผลิตภัณฑ์อาหาร
244 คน
(4.41%)

9. กิจกรรมการบริการ
รักษาความปลอดภัย
218 คน
(3.94%)

10. การผลิตอุปกรณ์ไฟฟ้า
190 คน
(3.43%)

การบรรจุงาน จำแนกตามอุตสาหกรรมอันดับแรก คือ การขายปลีก ยกเว้น ยานยนต์และจักรยานยนต์ จำนวน 649 คน (ร้อยละ 11.73) รองลงมาการผลิตผลิตภัณฑ์ยางและพลาสติก จำนวน 631 คน (ร้อยละ 11.40) และการผลิตผลิตภัณฑ์คอมพิวเตอร์ อิเล็กทรอนิกส์ จำนวน 441 คน (ร้อยละ 7.97) จากการบรรจุงานทั้งหมด

การบรรจุงาน 10 อันดับแรก จำแนกตามอาชีพ

01 **01**  **06**

คนงานด้านการประกอบและการบรรจุภัณฑ์
3,316 คน (59.91%)

02 **02**

ผู้จำหน่ายสินค้าอื่น ๆ
270 คน (4.88%)

03 **03**

เสมียนทั่วไป
251 คน (4.53%)

04 **04**

ผู้ตรวจสอบด้านสิ่งแวดล้อม
การทำงาน สุภาพ
182 คน (3.29%)

05 **05** 

ผู้ให้บริการด้านการป้องกันภัย
148 คน (2.67%)

พนักงานดูแลงานบ้าน/แม่บ้าน
143 คน (2.58%)

07 **07**

ตัวแทนขายด้านการค้า
126 คน (2.28%)

08 **08**

คนงานก่อสร้างอาคาร
สิ่งปลูกสร้าง
123 คน (2.22%)

09 **09**

ช่างเชื่อมและช่างตัดโลหะ
ด้วยเปลวไฟ
100 คน (1.81%)

10 **10**

ตัวแทนการให้บริการทางธุรกิจ
87 คน (1.57%)

การบรรจุงาน จำแนกตามอาชีพอันดับแรก คือ คนงานด้านการประกอบและการบรรจุภัณฑ์ จำนวน 3,316 คน (ร้อยละ 59.91) รองลงมาอาชีพผู้จำหน่ายสินค้าอื่น ๆ จำนวน 270 คน (ร้อยละ 4.88) และอาชีพเสมียนทั่วไป จำนวน 251 คน (ร้อยละ 4.53) จากการบรรจุงานทั้งหมด

หมายเหตุ : ความต้องการแรงงานมี 3 แหล่ง คือ การแจ้งความต้องการแรงงานผ่านกรมการจัดหางาน ผ่านสำนักงานคณะกรรมการข้าราชการพลเรือนและ
การแจ้งความต้องการแรงงานผ่านบริษัทจัดหางานเอกชน (12 บริษัท) สำหรับข้อมูลผู้สมัครงานและการบรรจุงานเป็นข้อมูลของกรมการจัดหางาน

การบรรจุกงาน จำแนกตามรายจังหวัด



การบรรจุกงาน จำแนกตามรายจังหวัดอันดับแรก คือ จังหวัดชลบุรี จำนวน 1,348 คน (ร้อยละ 24.35) รองลงมา จังหวัดระยอง จำนวน 1,156 คน (ร้อยละ 20.89) และจังหวัดฉะเชิงเทรา จำนวน 1,101 คน (ร้อยละ 19.89) จากการบรรจุกงานทั้งหมด

“ ในไตรมาสที่ 2 ปี 2567 มีความต้องการแรงงาน จำนวน 42,531 อัตรา สาขาอุตสาหกรรมที่มีความต้องการแรงงานมาก คือ การผลิตรถยนต์ส่วนตัว การให้บริการจ้างงานชั่วคราว และการบริการอื่น ๆ ส่วนบุคคล ภาคอุตสาหกรรมต้องการแรงงานที่จบการศึกษาระดับมัธยมศึกษามากที่สุด คิดเป็นร้อยละ 51.11 รองลงมา ระดับประถมศึกษาและต่ำกว่า ร้อยละ 26.87 และระดับปวช. ร้อยละ 7.80 ส่วนใหญ่ต้องการแรงงานที่มีอายุระหว่าง 30-39 ปี คิดเป็นร้อยละ 58.17 รองลงมา อายุระหว่าง 25-29 ปี ร้อยละ 31.93 และอายุระหว่าง 15-24 ปี ร้อยละ 9.28 สำหรับประเภทอาชีพ พบว่า อาชีพงานพื้นฐาน (คนงานด้านการประกอบและการบรรจุภัณฑ์) มีความต้องการแรงงานมากที่สุด คิดเป็นร้อยละ 46.71 รองลงมา คนงานก่อสร้างอาคาร สิ่งปลูกสร้าง ร้อยละ 3.86 และเสมียนทั่วไป ร้อยละ 3.82 ”



หมายเหตุ : ความต้องการแรงงานมี 3 แหล่ง คือ การแจ้งความต้องการแรงงานผ่านกรมการจัดหางาน ผ่านสำนักงานคณะกรรมการข้าราชการพลเรือนและการแจ้งความต้องการแรงงานผ่านบริษัทจัดหางานเอกชน (12 บริษัท) สำหรับข้อมูลผู้สมัครงานและการบรรจุกงานเป็นข้อมูลของกรมการจัดหางาน

การเดินทางไปทำงานต่างประเทศ

การเดินทางไปทำงานต่างประเทศของแรงงานไทยในภาคตะวันออก 8 จังหวัด ไตรมาสที่ 2 ปี 2567 (เมษายน - มิถุนายน) จำนวน 654 คน เมื่อเปรียบเทียบกับไตรมาสที่ 2 ปี 2566 (607 คน) **เพิ่มขึ้น** จำนวน 47 คน คิดเป็นร้อยละ 7.74 แรงงานไทยเดินทางกลับไปทำงานต่างประเทศ (RE-ENTRY) จำนวน 297 คน เมื่อเปรียบเทียบกับไตรมาสที่ 2 ปี 2566 (296 คน) **เพิ่มขึ้น** จำนวน 1 คน คิดเป็นร้อยละ 0.34

พบว่า การเดินทางไปทำงานต่างประเทศของแรงงานไทยเดินทางไปทำงานโดยบริษัทจัดหางานมีมากที่สุด จำนวน 257 คน คิดเป็นร้อยละ 39.30 รองลงมา คือนายจ้างพาไปทำงาน จำนวน 148 คน คิดเป็นร้อยละ 22.63 อันดับสามเดินทางด้วยตนเอง จำนวน 116 คน คิดเป็นร้อยละ 17.74 อันดับสี่นายจ้างส่งไปฝึกงาน จำนวน 81 คน คิดเป็นร้อยละ 12.39 และอันดับห้ากรรมการจัดหางานจัดส่ง จำนวน 52 คน คิดเป็นร้อยละ 7.95

การเดินทางไปทำงานต่างประเทศ
จำแนกตามวิธีการเดินทาง 5 วิธี

5 อันดับแรก ประเทศที่มี
การเดินทางไปทำงานต่างประเทศ

บริษัทจัดหางาน

257 คน
(39.30%)

นายจ้างพาไปทำงาน

148 คน
(22.63%)

ภาคตะวันออก

654 คน

กรรมการจัดหางาน

จัดส่ง
52 คน
(7.95%)

เดินทางด้วยตนเอง

116 คน
(17.74%)

นายจ้างส่งไปฝึกงาน

81 คน
(12.39%)



ไต้หวัน

156 คน (23.85%)



ญี่ปุ่น

123 คน (18.81%)



สาธารณรัฐ
สังคมนิยมเวียดนาม
52 คน (7.95%)



สาธารณรัฐเกาหลี

41 คน (6.27%)



สหรัฐอเมริกา

38 คน (5.81%)

การเดินทางไปทำงานต่างประเทศจำแนกตามระดับการศึกษา

การเดินทางไปทำงานต่างประเทศของแรงงานไทยในภาคตะวันออก 8 จังหวัด พบว่า มีแรงงานไทยที่เดินทางไปทำงานต่างประเทศมีการศึกษาระดับมัธยมศึกษามากที่สุด จำนวน 146 คน คิดเป็นร้อยละ 41.95 รองลงมา ระดับปวช.,ปวท.,ปวส.,อนุปริญญา จำนวน 73 คน คิดเป็นร้อยละ 20.98 ระดับปริญญาตรีขึ้นไป จำนวน 68 คน คิดเป็นร้อยละ 19.54 และระดับประถมศึกษาและต่ำกว่า จำนวน 61 คน คิดเป็นร้อยละ 17.53



มัธยมศึกษา

จำนวน 146 คน
41.95%

ปวช.,ปวท.,ปวส.,
อนุปริญญา

จำนวน 73 คน
20.98%

ปริญญาตรีขึ้นไป

จำนวน 68 คน
19.54%

ประถมศึกษา
และต่ำกว่า

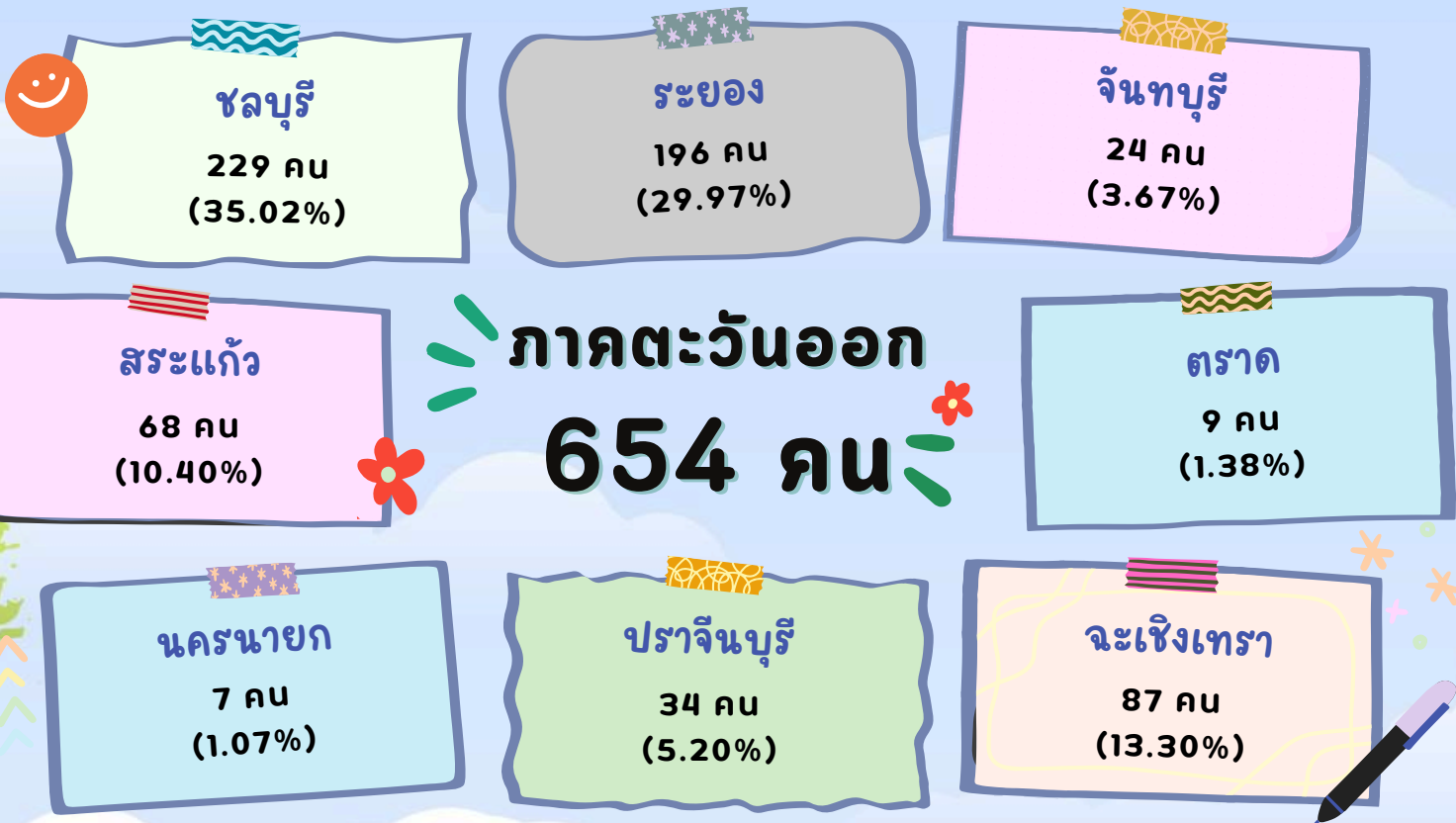
จำนวน 61 คน
17.53%

จำนวนแรงงานไทยเดินทางไปทำงานต่างประเทศ 8 จังหวัดภาคตะวันออก



การเดินทางไปทำงานต่างประเทศของแรงงานไทยในภาคตะวันออก 8 จังหวัด พบว่าจังหวัดชลบุรี มีแรงงานเดินทางไปทำงานต่างประเทศมากที่สุด จำนวน 229 คน คิดเป็นร้อยละ 35.02 รองลงมาจังหวัดระยอง จำนวน 196 คน คิดเป็นร้อยละ 29.97 และจังหวัดฉะเชิงเทรา จำนวน 87 คน คิดเป็นร้อยละ 13.30 ตามลำดับ

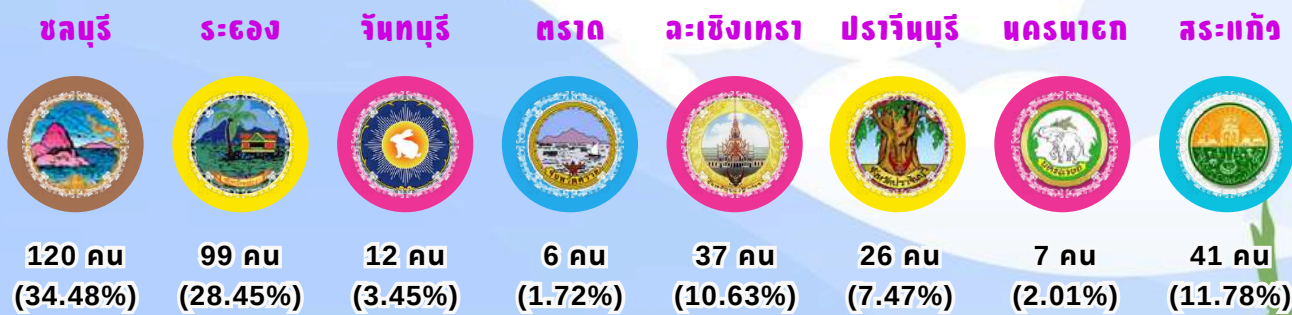
ภาคตะวันออก 654 คน



จำนวนแรงงานไทยเดินทางกลับไปทำงานต่างประเทศ (RE-ENTRY)

การเดินทางไปทำงานต่างประเทศของแรงงานไทยในภาคตะวันออก 8 จังหวัด พบว่าจังหวัดที่มีแรงงานไทยเดินทางกลับไปทำงานต่างประเทศ (RE-ENTRY) มากที่สุด คือ จังหวัดชลบุรี จำนวน 103 คน คิดเป็นร้อยละ 34.68 รองลงมาจังหวัดระยอง จำนวน 83 คน คิดเป็นร้อยละ 27.95 และจังหวัดสระแก้ว จำนวน 37 คน คิดเป็นร้อยละ 12.46 ตามลำดับ

RE-ENTRY จำนวน 348 คน



ที่มา : กองบริหารแรงงานไทยไปต่างประเทศ กรมการจัดหางาน

การทำงานของคนต่างด้าว

ข้อมูลจากสำนักบริหารแรงงานต่างด้าว กรมการจัดหางานภาคตะวันออก 8 จังหวัด มีจำนวนคนต่างด้าวคงเหลือ ณ เดือนมิถุนายน 2567 จำนวน 481,664 คน เป็นคนต่างด้าวมาตรา 59 จำนวน 150,167 คน (จำแนกเป็นประเภททั่วไป จำนวน 14,070 คน ร้อยละ 2.92 และประเภทนำเข้าตาม MOU จำนวน 136,097 คน ร้อยละ 28.26) มาตรา 62 ส่งเสริมการลงทุน จำนวน 5,015 คน ร้อยละ 1.04 มาตรา 63/1 ชนกลุ่มน้อย จำนวน 2,544 คน ร้อยละ 0.53 มาตรา 63/2 จำนวน 295,268 คน (จำแนกเป็นมติ ครม. 7 กุมภาพันธ์ 2566 จำนวน 185,284 คน ร้อยละ 38.47 และมติ ครม. 3 ตุลาคม 2566 จำนวน 109,984 คน ร้อยละ 22.83) และ มาตรา 64 คนต่างด้าวทำงานไป-กลับ หรือตามฤดูกาล จำนวน 28,670 คน ร้อยละ 5.95

เมื่อเปรียบเทียบกับเดือนมิถุนายน 2566 (390,593 คน) พบว่า คนต่างด้าวเพิ่มขึ้น จำนวน 91,071 คน ร้อยละ 23.32

หมายเหตุ : การคิดร้อยละ โดยคิดจากฐานจำนวนคนต่างด้าวทั้งหมด คือ 481,664 คน

จำนวนคนต่างด้าวจำแนกตามรายจังหวัด

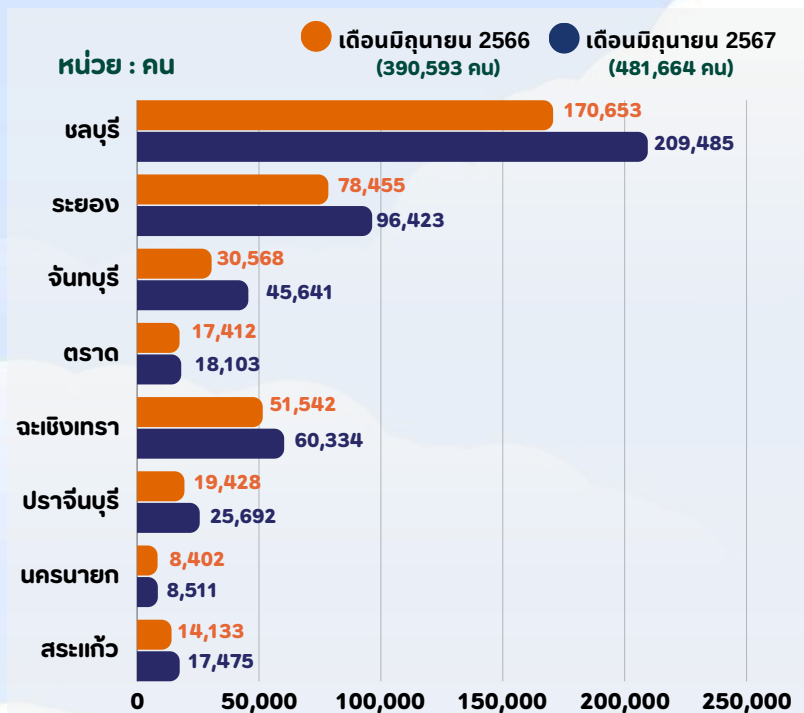
เมื่อพิจารณาตามรายจังหวัด จังหวัดชลบุรีมีจำนวนคนต่างด้าวคงเหลือมากที่สุด จำนวน 209,485 คน คิดเป็นร้อยละ 43.49 รองลงมาจังหวัดระยอง จำนวน 96,423 คน คิดเป็นร้อยละ 20.02 และจังหวัดฉะเชิงเทรา จำนวน 60,334 คน คิดเป็นร้อยละ 12.53 ตามลำดับ

เมื่อเปรียบเทียบกับเดือนมิถุนายน 2566 จังหวัดชลบุรีมีจำนวนคนต่างด้าวเพิ่มขึ้นมากที่สุด (จาก 170,653 คน เป็น 209,485 คน) รองลงมาจังหวัดระยอง (จาก 78,455 คน เป็น 96,423 คน) และจังหวัดจันทบุรี (จาก 30,568 คน เป็น 45,641 คน)

ภาคตะวันออก 481,664 คน



จำนวนคนต่างด้าวเปรียบเทียบ เดือนมิถุนายน 2566 กับ เดือนมิถุนายน 2567



จำนวนคนต่างด้าว จำแนกตามประเภทการอนุญาตให้ทำงาน



- 1 **มาตรา 59 จำนวน 150,167 คน**
(ทั่วไป : 14,070 คน)
(นำเข้า MOU : 136,097 คน)
- 2 **มาตรา 62 จำนวน 5,015 คน**
(ส่งเสริมการลงทุน)
- 3 **มาตรา 63/1 จำนวน 2,544 คน**
(ชนกลุ่มน้อย)
- 4 **มาตรา 63/2 จำนวน 295,268 คน**
(มติ ครม. 7 กุมภาพันธ์ 2566 : 185,284 คน)
(มติ ครม. 3 ตุลาคม 2566 : 109,984 คน)
- 5 **มาตรา 64 จำนวน 28,670 คน**
(คนต่างด้าวทำงานไป-กลับ หรือตามฤดูกาล)

ประเภทคนต่างด้าว

ข้อมูลทั่วไป คนต่างด้าวที่ได้รับอนุญาตทำงานในประเทศไทย ตามพระราชกำหนดการบริหารจัดการการทำงานของคนต่างด้าว พ.ศ. 2560 และที่แก้ไขเพิ่มเติม, พระราชกำหนดการบริหารจัดการการทำงานของคนต่างด้าว (ฉบับ 2) พ.ศ. 2561 และกฎหมายอื่นที่เกี่ยวข้อง ดังนี้

1. **คนต่างด้าวตลอดชีพ** ได้แก่ คนต่างด้าวที่ได้รับอนุญาตให้อยู่ในราชอาณาจักรและทำงานตามประกาศของคณะปฏิวัติ ฉบับที่ 322 ลงวันที่ 13 ธันวาคม 2515
2. **คนต่างด้าวมาตรา 59 (ประเภททั่วไป)** ได้แก่ คนต่างด้าวที่มีถิ่นที่อยู่ในราชอาณาจักร หรือได้รับอนุญาตให้เข้ามาในราชอาณาจักรเป็นการชั่วคราวตามกฎหมายว่าด้วยคนเข้าเมืองโดยมิใช่ได้รับอนุญาตให้เข้ามาในฐานะนักท่องเที่ยวหรือผู้เดินทางผ่านและไม่มีลักษณะต้องห้ามตามที่กำหนดในกฎกระทรวง
3. **คนต่างด้าวมาตรา 59 (ประเภทนำเข้าตาม MOU)** ได้แก่ คนต่างด้าวสัญชาติเมียนมา ลาว กัมพูชา และเวียดนาม ที่เข้ามาทำงานตามความตกลงระหว่างรัฐบาลไทย กับ รัฐบาลประเทศคู่ภาคี
4. **คนต่างด้าวมาตรา 62 (ประเภทส่งเสริมการลงทุน)** ได้แก่ คนต่างด้าวที่เข้ามาทำงานในราชอาณาจักร ตามกฎหมายว่าด้วยการส่งเสริมการลงทุน (พระราชบัญญัติส่งเสริมการลงทุน พ.ศ. 2520) หรือกฎหมายอื่น ได้แก่ พระราชบัญญัติคุ้มครองสิทธิและผลประโยชน์ของคนต่างด้าวที่มีสัญชาติไทย พ.ศ. 2522 และพระราชบัญญัติปิโตรเลียม พ.ศ. 2514 เช่น นักลงทุน ช่างฝีมือ ผู้ชำนาญการ
5. **คนต่างด้าวมาตรา 63/1 (ประเภทชนกลุ่มน้อย)** ได้แก่ คนต่างด้าวที่ไม่ได้รับสัญชาติไทยตามกฎหมายว่าด้วยสัญชาติ และกระทรวงมหาดไทยได้ออกเอกสารเพื่อรอพิสูจน์สถานะยื่นขอใบอนุญาตทำงาน
6. **คนต่างด้าวมาตรา 64** ได้แก่ คนต่างด้าวสัญชาติเมียนมา ลาว และกัมพูชา ที่เข้ามาทำงานบริเวณชายแดนในลักษณะไป - กลับ หรือตามฤดูกาลในพื้นที่ความตกลงว่าด้วยการสัญจรข้ามแดนระหว่างราชอาณาจักรไทย กับประเทศที่ติดกับราชอาณาจักรไทย
7. **คนต่างด้าวมาตรา 63/2** ได้แก่ แรงงานต่างด้าวสัญชาติกัมพูชา ลาว เมียนมา และเวียดนาม ที่ได้รับอนุญาตให้อยู่ในราชอาณาจักรและอนุญาตให้ทำงานเป็นการชั่วคราวตามมติคณะรัฐมนตรีซึ่งได้แก่ กลุ่มคนต่างด้าวตามมติคณะรัฐมนตรีเมื่อวันที่ 7 กุมภาพันธ์ 2566 และตามมติคณะรัฐมนตรีเมื่อวันที่ 3 ตุลาคม 2566





บทความที่น่าสนใจ

8 เทรนด์อนาคต การทำงานปี 2024

เทคโนโลยี | แนวคิด | ทักษะ | รูปแบบการทำงาน



1 การใช้ "Generative AI"



--- ไม่ต้องบอกก็รู้ว่า Generative AI หรือ AI ที่มีความสามารถในการสร้างสรรค์ อาทิ รูปภาพ วิดีโอ เพลง ฯลฯ และกลายเป็นเทรนด์หลักของเทคโนโลยีในยุคนี้ จนหลายคนก็หวั่นว่างานของตัวเองมีความมั่นคงพอหรือเปล่า ในอนาคต ทว่ายังมีมุมมองที่น่าสนใจ คือ "AI จะไม่ได้แย่งงาน แต่คนที่สามารถใช้ AI เป็นจะแทนที่คนที่ใช้ไม่เป็น" เครื่องมือ Generative AI กำลังพัฒนาอย่างรวดเร็ว สิ่งสำคัญที่เราทำได้ตั้งแต่วันนี้ คือการศึกษา ลองใช้งาน ทำความเข้าใจข้อจำกัดของมัน



2 ทบทวน "วิธีการทำงานอย่างยั่งยืน"



--- คนทำงานต้องทำความเข้าใจผลกระทบที่ธุรกิจและงานของตนเองสร้างขึ้นต่อโลกของเรา เพื่อนำไปสู่การหาแนวทางลดผลกระทบเชิงลบต่อสิ่งแวดล้อม เราทุกคนจำเป็นต้องหันกลับมา "ทบทวน" ในหลายแง่มุมของกระบวนการทำงาน ตั้งแต่สถานที่ทำงาน ไปจนถึงว่าทำอย่างไรเราจึงสามารถสร้างกระบวนการทำงานแบบวงจรมุมเวียน (Circular) เพื่อลดการสูญเสียของทรัพยากรลง



3 เตรียม "ทักษะแห่งอนาคต" ให้พร้อม



--- คนทำงานทุกคนจะต้องเรียนรู้ และปรับตัวให้เข้ากับเทคโนโลยีและแนวคิดใหม่ ๆ ที่เกิดขึ้นให้ได้เร็วที่สุด เพื่อให้สามารถทำงานได้อย่างมีประสิทธิภาพ อาทิ การตัดสินใจโดยใช้ข้อมูลเป็นหลัก (Data-driven decision-making), การตระหนักถึงภัยคุกคามทางไซเบอร์ (Cybersecurity awareness), พัฒนาสติปัญญาทางอารมณ์ และความเห็นอกเห็นใจ (Emotional intelligence and empathy) รวมถึงปรับเปลี่ยนวิธีคิดเพื่อทำงานแบบ Remote work ให้มีประสิทธิภาพ



4 ให้ความสำคัญกับ "ประสบการณ์ของพนักงาน"



--- ปัจจุบัน "ประสบการณ์ของลูกค้า" เป็นกุญแจสำคัญในการพัฒนาความสัมพันธ์ระหว่างแบรนด์กับลูกค้า เช่นเดียวกันในงานทรัพยากรมนุษย์ ธุรกิจควรเข้าใจถึงความสำคัญของการสร้างความพึงพอใจในทุก ๆ ด้านให้แก่พนักงาน ไม่ใช่เพียงแค่ค่าตอบแทนที่เพียงพอเท่านั้น แต่รวมถึงความสมดุลระหว่างงานกับชีวิต สุขภาพงานที่ทำหายนความสามารถ การเติบโตและการพัฒนาทักษะส่วนบุคคล ในปี 2024 นี้ หากบริษัทใดไม่สามารถให้สิ่งเหล่านี้ได้ คนเก่ง ๆ ที่มีความสามารถก็อาจจะ มองหาโอกาสใหม่ที่ดีกว่า

5 เกิด “ความเปลี่ยนแปลงเชิงประชากรศาสตร์”



---- หลายประเทศเผชิญกับสถานะสังคมสูงอายุ คนทำงานก็มีแนวโน้มจะอายุมากขึ้นเรื่อย ๆ มีย้ายถิ่นฐานระหว่างประเทศเพิ่มขึ้น การพัฒนาทักษะของแรงงานให้เป็นทักษะขั้นสูงขึ้นไป นอกจากนี้องค์กรต่าง ๆ ก็หันมาตระหนักถึงคุณค่าที่ความหลากหลาย (diversity) และการนับรวม (Inclusive) ไม่ทอดทิ้งคนกลุ่มใดกลุ่มหนึ่งในที่ทำงานมากขึ้น การเปลี่ยนแปลงทั้งหมดนี้ ทำให้การทำงานแบบดั้งเดิมกำลังสิ้นคลอน การแบ่งแยกเพศ อายุ เชื้อชาติในการทำงาน จะไม่เป็นที่ยอมรับอีกต่อไป หรือแม้กระทั่งการศึกษาแบบดั้งเดิม หรือใบปริญญาจะไม่เป็นอุปสรรคต่อความก้าวหน้าอีกต่อไป คนที่ยืดหยุ่นได้ และพร้อมปรับตัว พัฒนาทักษะอยู่เสมอจะไม่ขาดแคลนโอกาส

6 การทำงานให้เป็น “ดิจิทัล และข้อมูลดิจิทัล”



---- “ข้อมูล” ส่งผลกระทบต่อทุกแง่มุมของชีวิตการทำงานของเรา ตั้งแต่ตัวชี้วัดที่ใช้เพื่อประเมินผลการผลิต ไปจนถึงข้อมูลที่เรานำมาใช้เพื่อตัดสินใจที่ดีกว่า ความสามารถพื้นฐานอย่างการทำงานในสเปรดชีต Excel ทัวไป จะไม่ใช่ความสามารถพิเศษอีกต่อไป แต่การเข้าใจวิธีใช้ข้อมูล การวิเคราะห์ข้อมูล และการนำเสนอข้อมูลต่างหากที่จะทำให้เป็นคนทำงานที่โดดเด่น รวมถึงการเรียนรู้เครื่องมือและแพลตฟอร์มที่เกิดขึ้นใหม่ และหาโอกาสในการใช้

7 การเรียนรู้ตลอดชีวิต



---- การเรียนรู้แบบไม่มีที่สิ้นสุด (Lifelong Learning) ธุรกิจจะต้องให้แรงงานเข้ารับการฝึกอบรมอย่างต่อเนื่องเพื่ออัปเดตทักษะให้ทันสมัย เข้ากับเทคโนโลยีใหม่ ๆ อย่าง Data และ AI คนที่พร้อมสำหรับการเรียนรู้ และลงมือเรียนอย่างจริงจังจะคว้าโอกาสดี ๆ ได้ โดยเฉพาะอย่างยิ่งในปัจจุบันเราสามารถเรียนรู้ได้หลากหลายรูปแบบ เช่น การเรียนแบบออนไลน์ ที่เข้าถึงความรู้ได้ง่ายกว่าคนในยุคก่อน

8 การทำงานแบบ “กระจายศูนย์”



---- การทำงานระยะไกลกลายเป็นเรื่องจำเป็นในช่วง Covid-19 ทว่าในวันนี้หลายบริษัทก็ยังคงปรับตัวเอาแนวความคิดการทำงานแบบระยะไกลมาใช้ร่วมกับการทำงานแบบเข้าออฟฟิศ “การทำงานแบบไฮบริด” นี้ หากเราหาจุดสมดุลที่ดีได้จะนำมาสู่การสร้างสมดุลระหว่างงานกับชีวิตให้พนักงาน งานจะมีประสิทธิภาพมากขึ้น โดยไม่เสียเวลา และเงินในการเดินทาง โดยเฉพาะอย่างยิ่งในเมืองที่มีปัญหาจราจรติด

โดยสรุปแล้ว การเปลี่ยนแปลงของเทรนด์การทำงานเป็นสิ่งที่หลีกเลี่ยงไม่ได้ องค์กรและพนักงานจึงจำเป็นต้องเตรียมความพร้อมเพื่อปรับตัวให้เข้ากับการเปลี่ยนแปลงเหล่านี้ เพื่อให้สามารถแข่งขันและประสบความสำเร็จในโลกการทำงานยุคใหม่

นอกจากการเตรียมความพร้อมด้านทักษะและความสามารถแล้ว องค์กรและพนักงานควรให้ความสำคัญกับการเตรียมความพร้อมด้าน mindset อีกด้วย อาทิ การยอมรับการเปลี่ยนแปลง และพร้อมที่จะปรับตัวให้เข้ากับสิ่งใหม่ ๆ อยู่เสมอ เพราะการเปลี่ยนแปลงของโลกการทำงานนั้นรวดเร็วและคาดเดาได้ยาก





ผู้จัดทำ

อำนวยความสะดวกโดย

ผู้อำนวยการกองบริหารข้อมูลตลาดแรงงาน

จัดทำโดย

ศูนย์บริหารข้อมูลตลาดแรงงานภาคตะวันออก

ศาลากลางจังหวัดระยอง ชั้น 2 ถนนสุขุมวิท

ตำบลเนินพระ อำเภอเมืองระยอง จังหวัดระยอง 21150

โทร 0-3869-4029



WWW.DOE.GO.TH/LMI-EAST



@EASTERN.LMI



LM_RYG@DOE.GO.TH

