



วารสาร

สถานการณ์ตลาดแรงงาน ปี 2566



ผู้เสมือนว่างงาน
กลับเข้าสู่
การจ้างงาน
เต็มเวลามากขึ้น



ตลาดแรงงานต้องการ
ผู้ที่สามารถปรับตัว
และทำงานร่วมกับ
เทคโนโลยีได้



แรงงานไทยมีแนวโน้ม
ไปทำงานต่างประเทศ
ในประเภทอาชีพ
ช่างฝีมือมากขึ้น



การจ้างงานคนต่างด้าว
ลดลงในอุตสาหกรรม
การผลิตและ
เกษตรกรรม



@LMlofThailand



Thai Labour Market Information



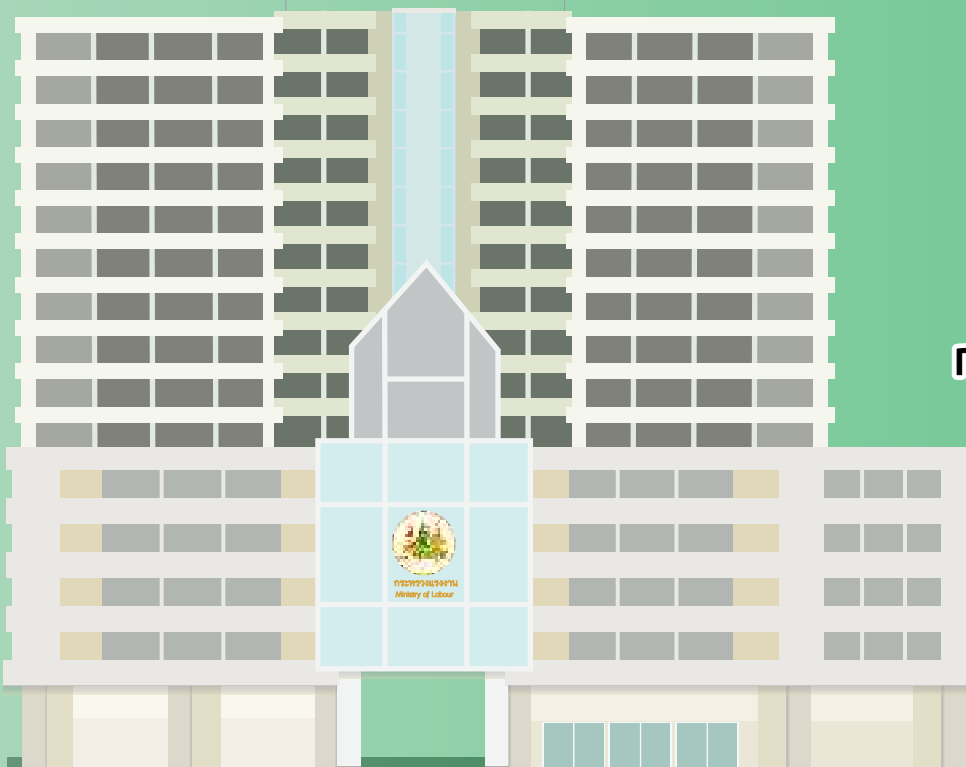
กองบริหารข้อมูลตลาดแรงงาน
กลุ่มงานวิเคราะห์และวิจัย



DEPARTMENT OF EMPLOYMENT

กำลังแรงงานมีงานทำอย่างมีศักยภาพตัวหน้า
ทุกช่วงวัย ภายในปี 2570

กระทรวงแรงงาน
MINISTRY OF LABOUR



กองบริหารข้อมูลตลาดแรงงาน
กรมการจัดหางาน



Labour Market Information
Administration Division

บทบรรณาธิการ

EDITOR Talk

สถานการณ์ตลาดแรงงาน ปี 2566 มีผู้มีงานทำ จำนวน 39.91 ล้านคน เพิ่มขึ้นจากปี 2565 ร้อยละ 1.76 โดยเป็นการเพิ่มขึ้นของกลุ่มผู้มีงานทำที่ทำงานเต็มเวลาหรือทำงานล่วงเวลา (Overtime : OT) ผู้ว่างงาน มีจำนวน 3.95 แสนคน คิดเป็นอัตราการว่างงาน ร้อยละ 1.0 ลดลงร้อยละ 1.3 จากปี 2565 ผู้เสมือนว่างงาน (ทำงานน้อยกว่า 4 ชั่วโมงต่อวัน) ลดลงจากปีก่อน ร้อยละ 1.07 สะท้อนให้เห็นว่าแรงงานกลับเข้าสู่การจ้างงานเต็มเวลามากขึ้น เมื่อวิเคราะห์สถานการณ์ตลาดแรงงานจากการให้บริการจัดหางานของกรมการจัดหางาน พบว่า ความต้องการแรงงานในปี 2566 เมื่อพิจารณาตามระดับการศึกษาพบว่า โครงสร้างความต้องการแรงงานตามระดับการศึกษาในภาพรวมยังคงเป็นกลุ่มผู้สำเร็จการศึกษาระดับ ปวช.-ปวส./อนุปริญญา โดยนายจ้าง/สถานประกอบการต้องการแรงงานในหมวดอาชีพช่างเทคนิค และผู้ประกอบวิชาชีพด้านต่าง ๆ เพิ่มขึ้นจากปีก่อนร้อยละ 75.70 และร้อยละ 72.04 ตามลำดับ สะท้อนให้เห็นว่าตลาดแรงงานต้องการแรงงานที่มีทักษะและความรู้ด้านเทคนิคมากขึ้น นอกจากตลาดแรงงานสำหรับคนไทยแล้วยังมีแรงงานต่างด้าวที่ทำงานในประเทศไทย จำนวน 2,613,373 คน ลดลงจากปีก่อน ร้อยละ 12.73 แรงงานต่างด้าวทำงานในอุตสาหกรรมการผลิตมากที่สุด ร้อยละ 33.09 โดยส่วนใหญ่ทำงานในหมวดอาชีพงานพื้นฐาน ร้อยละ 91.97 และแรงงานต่างด้าวที่ได้รับอนุญาตทำงานใหม่ มีจำนวน 591,298 คน เพิ่มขึ้นจากปีก่อน จำนวน 467,680 คน สำหรับตลาดแรงงานในต่างประเทศ พบว่า แรงงานไทยได้รับอนุญาตให้เดินทางไปทำงานต่างประเทศปี 2566 โดยเฉลี่ย 5,599 คนต่อเดือน ส่วนใหญ่เป็นเพศชาย ร้อยละ 78.13 โดยได้รับอนุญาตให้เดินทางไปทำงานในไต้หวันมากที่สุด ร้อยละ 34.00 ส่วนใหญ่เป็นผู้สำเร็จการศึกษาระดับมัธยมศึกษา คิดเป็นร้อยละ 57.78 ทั้งนี้ แรงงานไทยมีแนวโน้มไปทำงานในหมวดอาชีพผู้ปฏิบัติงานโดยใช้ฝีมือในธุรกิจต่าง ๆ โดยเฉพาะช่างเชื่อม ช่างประกอบ ช่างพ่นสี เป็นต้น เนื่องมาจากความต้องการแรงงานในอุตสาหกรรมต่อเรือและซ่อมเรือ

สำหรับสถานการณ์เศรษฐกิจไทยในปีนี้มีอัตราการขยายตัวร้อยละ 1.9 ชะลอตัวลงจากการขยายตัวร้อยละ 2.5 ในปี 2565 จากการส่งออกสินค้า การผลิตสินค้าอุตสาหกรรม รวมถึงการผลิตสาขาก่อสร้างที่ปรับตัวลดลงจากปีก่อน อย่างไรก็ตามการอุปโภคบริโภคภาคเอกชนขยายตัวในเกณฑ์สูง รวมถึงการผลิตสาขาที่พักแรมและบริการด้านอาหารขยายตัวเพิ่มขึ้น ซึ่งเป็นผลจากจำนวนนักท่องเที่ยวต่างชาติที่เพิ่มขึ้น ส่งผลให้รายรับรวมจากภาคการท่องเที่ยวและอัตราการเข้าพักเพิ่มขึ้น นอกจากสถานการณ์ตลาดแรงงานและเศรษฐกิจดังกล่าวแล้ว วารสารสถานการณ์ตลาดแรงงานฉบับนี้ยังได้นำเสนอบทความเรื่อง “เตรียมทักษะ สมัครงานในอุตสาหกรรม “ชีวภาพ” พร้อมรับการเปลี่ยนแปลงของตลาดแรงงานในอนาคต” โดยสามารถติดตามรายละเอียดได้ในฉบับหรือเว็บไซต์ <https://doe.go.th/lmia>

กองบรรณาธิการ



สารบัญ

Contents

	หน้า
● บทบรรณาธิการ	3
● บทสรุป	5
● สถานการณ์เศรษฐกิจ	7
● สถานการณ์ตลาดแรงงาน	
- ภาวะการทำงานของประชากร	11
- การเปลี่ยนแปลงของตลาดแรงงานจากข้อมูลการให้บริการจัดหางาน ของกรมการจัดหางาน	18
- ตลาดแรงงานไทยในต่างประเทศ	25
- การทำงานของคนต่างด้าว	28
● บทความ	
เตรียมทักษะ สมัครงานในอุตสาหกรรม “ชีวภาพ” พร้อมรับ การเปลี่ยนแปลงของตลาดแรงงานในอนาคต	33

บทสรุป

สถานการณ์เศรษฐกิจ

ภาวะเศรษฐกิจโลกในปี 2566 จะลดตัวอย่างต่อเนื่อง สะท้อนจากภาคการผลิตที่ชะลอตัวทั่วโลก โดยเฉพาะประเทศที่พัฒนาแล้ว เนื่องจากความต้องการสินค้าต่าง ๆ เริ่มลดลง อัตราเงินเฟ้อยังอยู่ในระดับสูงกว่ากรอบเป้าหมายของธนาคารกลางต่าง ๆ ส่งผลกระทบต่อการใช้จ่ายของทั้งประชาชนและภาคธุรกิจ รวมทั้งราคาพลังงานและสินค้าเกษตรที่มีความผันผวนจากความไม่แน่นอนของปัญหาด้านภูมิรัฐศาสตร์และปรากฏการณ์เอลนีโญที่มีความยืดเยื้อต่อไป นอกจากนี้สถานการณ์พลังงานโลกยังคงอยู่ท่ามกลางความผันผวนจากเศรษฐกิจที่กำลังฟื้นตัวหลัง COVID-19 คลี่คลาย ทำให้ต้องการพลังงานเพิ่มสูงขึ้น โดยในปี 2567 เศรษฐกิจโลกมีแนวโน้มชะลอตัวลง ปัจจัยที่ต้องเฝ้าระวังจากความไม่แน่นอนทางเศรษฐกิจที่เพิ่มสูงขึ้น จากวิกฤตที่ทวีความรุนแรงมากขึ้นในตลาดอสังหาริมทรัพย์ของประเทศจีน ส่งผลให้เศรษฐกิจจีนประสบกับภาวะเงินฝืด ภาวะการเงินที่ตึงตัวส่งผลต่ออุปสงค์ในสหรัฐอเมริกาและยุโรป การเปลี่ยนแปลงสภาพภูมิอากาศจากปรากฏการณ์เอลนีโญที่อาจมีความยืดเยื้อ รวมถึงความตึงเครียดทางภูมิรัฐศาสตร์ที่เพิ่มมากขึ้น

สำหรับเศรษฐกิจไทย ขยายตัวร้อยละ 1.9 ชะลอตัวลงจากการขยายตัวร้อยละ 2.5 ในปีก่อน จากการส่งออกสินค้าการผลิตสินค้าอุตสาหกรรม รวมถึงการผลิตสาขาก่อสร้างที่ปรับตัวลดลงจากปีก่อน อย่างไรก็ตามการอุปโภคบริโภคภาคเอกชนขยายตัวในเกณฑ์สูง รวมถึงการผลิตสาขาที่ฟักแรมและบริการด้านอาหาร ขยายตัวเพิ่มขึ้นจากภาคการท่องเที่ยว

สถานการณ์ตลาดแรงงาน

ภาวะการทำงานของประชากร

ผู้มีงานทำในปี 2566 มีจำนวน 39.91 ล้านคน เพิ่มขึ้นจากปีก่อนร้อยละ 1.76 โดยเป็นการเพิ่มขึ้นของกลุ่มผู้มีงานทำที่ทำงานเต็มเวลาหรือทำงานล่วงเวลา (Overtime : OT) ผู้ว่างงาน มีจำนวน 3.95 แสนคน อัตราการว่างงาน ร้อยละ 1.0 ลดลงร้อยละ 1.3 จากปี 2565 สำหรับผู้ที่ไม่อยู่ในกำลังแรงงาน มีจำนวน 18.47 ล้านคน ลดลงจากปีก่อน ร้อยละ 1.32 สะท้อนให้เห็นถึงการเข้ามามีส่วนร่วมในกำลังแรงงานมากขึ้น

การจ้างงานได้รับผลกระทบจากภาวะเศรษฐกิจพิจารณาได้จากชั่วโมงการทำงานต่อสัปดาห์ โดยพบว่า ผู้ที่ทำงาน 50 ชั่วโมงขึ้นไปต่อสัปดาห์ เพิ่มขึ้นจากปีก่อน ร้อยละ 4.98 สอดคล้องกับการขยายตัวในทิศทางที่ชะลอตัวลงของภาวะเศรษฐกิจไทย และผู้เสมือนว่างงาน (ทำงานน้อยกว่า

4 ชั่วโมงต่อวัน) ลดลงจากปีก่อน ร้อยละ 1.07 เช่นเดียวกับผู้เสมือนว่างงานจำแนกตามระดับการศึกษามีจำนวนลดลงเกือบทุกระดับการศึกษา สะท้อนให้เห็นว่าแรงงานยังคงกลับเข้าสู่การจ้างงานเต็มเวลาต่อเนื่องจากปีก่อน กลุ่มแรงงานสูงอายุ (อายุ 60 ปีขึ้นไป) มีอัตราการขยายตัวของผู้มีงานทำมากที่สุด คิดเป็นร้อยละ 7.22 เช่นเดียวกับจำนวนผู้ทำงานล่วงเวลาในกลุ่มแรงงานสูงอายุที่ขยายตัวร้อยละ 11.67 สูงกว่าแรงงานกลุ่มอื่น ๆ ซึ่งเป็นผลมาจากการปรับตัวของตลาดแรงงานไทยเพื่อรองรับสังคมผู้สูงอายุ (Aged Society) เมื่อพิจารณาตามภาคเศรษฐกิจพบว่า การจ้างงานมีแนวโน้มปรับตัวดีขึ้นจากการขยายตัวทั้งภาคเกษตรกรรมและนอกภาคเกษตรกรรม

ปัญหาการว่างงานของกลุ่มเยาวชน (อายุ 15-24 ปี) มีอัตราการว่างงาน ร้อยละ 5.45 มากกว่าอัตราการว่างงานของแรงงานทั้งหมด ปรับตัวลดลงจากการขยายตัวเฉลี่ยร้อยละ 6.57 ในปีก่อน แต่ยังคงสูงกว่าระดับค่าเฉลี่ยก่อนการระบาดของ COVID-19 ซึ่งหากระยะข้างหน้าแรงงานกลุ่มนี้ยังว่างงานต่อเนื่องจะก่อให้เกิดช่องว่างของทักษะการทำงาน (Skill gap) ซึ่งอาจส่งผลให้แข่งขันในตลาดแรงงานได้ยากขึ้น

การเปลี่ยนแปลงของตลาดแรงงานจากข้อมูล การให้บริการจัดหางานของกรมการจัดหางาน

ความต้องการแรงงานในปี 2566 เมื่อพิจารณาตามระดับการศึกษาพบว่า โครงสร้างความต้องการแรงงานตามระดับการศึกษาในภาพรวมยังคงเป็นกลุ่มผู้สำเร็จการศึกษา ระดับ ปวช.-ปวส./อนุปริญญา ที่มีความต้องการแรงงานมากที่สุด คิดเป็นร้อยละ 37.37 ผู้สำเร็จการศึกษาระดับปริญญาตรีขึ้นไปมัธยมศึกษา และประถมศึกษา มีอัตราการเปลี่ยนแปลงเพิ่มขึ้นจากปีก่อน ร้อยละ 76.28 ร้อยละ 39.35 และร้อยละ 23.96 ตามลำดับ สำหรับความต้องการแรงงานตามหมวดอาชีพ พบว่า โครงสร้างลำดับสัดส่วนความต้องการแรงงานไม่เปลี่ยนแปลง โดยนายจ้าง/สถานประกอบการมีความต้องการแรงงานในหมวดอาชีพงานพื้นฐานมากที่สุด คิดเป็นร้อยละ 38.17 อย่างไรก็ตาม อัตราการเปลี่ยนแปลงเพิ่มขึ้นสูงในหมวดอาชีพช่างเทคนิค และผู้ประกอบการวิชาชีพต่าง ๆ โดยเพิ่มขึ้นร้อยละ 75.50 และ 72.04 ตามลำดับ สะท้อนให้เห็นว่านายจ้าง/สถานประกอบการยังคงต้องการแรงงานที่มีทักษะและความรู้ทางเทคนิคที่สามารถปรับตัวและทำงานร่วมกับเทคโนโลยีได้ เมื่อพิจารณาความต้องการแรงงานตามหมวดอุตสาหกรรม พบว่า ยังคงต้องการแรงงานไปทำงานในหมวดอุตสาหกรรมการผลิตมากที่สุด คิดเป็นร้อยละ 41.07 อย่างไรก็ตามหมวดอุตสาหกรรมที่มีอัตราการเปลี่ยนแปลงในระดับสูง คือ หมวดที่ฟักแรมและบริการ



บทสรุป (ต่อ)

ด้านอาหาร เพิ่มขึ้นร้อยละ 87.44 สะท้อนให้เห็นว่านายจ้าง/สถานประกอบการต้องการแรงงานเพื่อรองรับภาคการท่องเที่ยวที่ฟื้นตัวต่อเนื่องจากสถานการณ์การแพร่ระบาดของ COVID-19

ผู้สมัครงานที่มาใช้บริการ มีจำนวน 281,944 คน โครงสร้างลำดับสัดส่วนผู้สมัครงานมาใช้บริการตามระดับการศึกษา ไม่เปลี่ยนแปลง โดยยังคงเป็นผู้สำเร็จการศึกษาระดับมัธยมศึกษา มากที่สุด คิดเป็นร้อยละ 40.84 เช่นเดียวกับผู้สมัครงานตามช่วงอายุที่โครงสร้างลำดับสัดส่วนไม่เปลี่ยนแปลง โดยผู้สมัครงานที่มาใช้บริการอยู่ในช่วงอายุ 30-39 ปี มากที่สุด คิดเป็นร้อยละ 31.89 เมื่อพิจารณาตามหมวดอาชีพ พบว่า ผู้สมัครงานยังคงสนใจสมัครงานในหมวดอาชีพที่ต้องใช้ทักษะและความรู้ทางเทคนิคต่าง ๆ โดยพบว่า มีอัตราการเปลี่ยนแปลงเพิ่มขึ้นจากปีก่อน ในหมวดอาชีพผู้ประกอบการวิชาชีพต่าง ๆ (เพิ่มขึ้นร้อยละ 9.26) และหมวดอาชีพช่างเทคนิค (เพิ่มขึ้นร้อยละ 2.39)

ผู้ที่ได้รับการบรรจุงาน มีจำนวน 184,634 คน โดยโครงสร้างผู้ได้รับการบรรจุงานตามระดับการศึกษายังคงเป็นผู้สำเร็จการศึกษาระดับมัธยมศึกษา มากที่สุด คิดเป็นร้อยละ 47.88 เมื่อพิจารณาการบรรจุงานตามช่วงอายุ พบว่า ช่วงอายุที่ได้รับการบรรจุงานมากที่สุด คือ ช่วงอายุ 30-39 ปี คิดเป็นร้อยละ 33.23 โครงสร้างของการบรรจุงานเปลี่ยนแปลง โดยเฉพาะช่วงอายุ 40-49 ปี มีลำดับสัดส่วนเพิ่มขึ้นจากปีก่อน ในขณะที่ช่วงอายุ 25-29 ปี มีลำดับสัดส่วนลดลงจากปีก่อน สะท้อนให้เห็นถึงการคัดเลือกคนเข้าทำงานนายจ้าง/สถานประกอบการต้องการผู้ที่มีประสบการณ์หรือมีทักษะพร้อมทำงาน มากกว่าช่วงอายุน้อยกว่า 30 ปี ซึ่งเป็นกลุ่มที่เพิ่งสำเร็จการศึกษา เริ่มหางานทำ หรือมีประสบการณ์การทำงานไม่มากนัก เมื่อพิจารณาโครงสร้างการบรรจุงานตามหมวดอาชีพ พบว่า หมวดอาชีพที่มีลำดับสัดส่วนการบรรจุงานเพิ่มขึ้นจากปีก่อน คือ หมวดอาชีพช่างเทคนิค และหมวดอาชีพผู้ประกอบการวิชาชีพต่าง ๆ ซึ่งเป็นหมวดอาชีพที่เป็นที่ต้องการของตลาดแรงงาน พิจารณาจากความต้องการแรงงานในหมวดดังกล่าวที่มีอัตราการเปลี่ยนแปลงเพิ่มขึ้นจากปีก่อนถึง ร้อยละ 75.50 และร้อยละ 72.04 ตามลำดับ

ตลาดแรงงานไทยในต่างประเทศ

แรงงานไทยได้รับอนุญาตให้เดินทางไปทำงานต่างประเทศ ปี 2566 โดยเฉลี่ย 5,599 คนต่อเดือน ส่วนใหญ่เป็นเพศชาย ร้อยละ 78.13 โดยได้รับอนุญาตให้เดินทางไปทำงานในไต้หวัน มากที่สุด ร้อยละ 34.00 รองลงมา คือ สาธารณรัฐเกาหลี และญี่ปุ่น

เดินทางไปทำงานโดยบริษัทจัดหางานจัดส่งมากที่สุด ร้อยละ 46.62 ส่วนใหญ่เป็นแรงงานที่มีภูมิลำเนาในภาคตะวันออกเฉียงเหนือ คิดเป็นร้อยละ 62.16 และส่วนใหญ่เป็นผู้สำเร็จการศึกษา ระดับมัธยมศึกษา คิดเป็นร้อยละ 57.78 เมื่อพิจารณาตามหมวดอาชีพ พบว่า แรงงานไทยเดินทางไปทำงานต่างประเทศ ในหมวดอาชีพผู้ปฏิบัติงานในโรงงาน ผู้ควบคุมเครื่องจักร และผู้ปฏิบัติงานด้านการประกอบมากที่สุด ร้อยละ 29.42 ทั้งนี้แรงงานไทยมีแนวโน้มไปทำงานในหมวดอาชีพผู้ปฏิบัติงาน โดยใช้ฝีมือในธุรกิจต่าง ๆ โดยเฉพาะช่างเชื่อม ช่างประกอบ ช่างพ่นสี เป็นต้น เนื่องมาจากความต้องการแรงงานในอุตสาหกรรม ต่อเรือและซ่อมเรือ

การทำงานของคนต่างด้าว

แรงงานต่างด้าวที่ทำงานอยู่ในประเทศไทย ปี 2566 มีจำนวน 2,613,373 คน ลดลงจากปีก่อน ร้อยละ 12.73 โดยเป็นแรงงานต่างด้าว 4 สัญชาติ (เมียนมา ลาว กัมพูชา และเวียดนาม) ร้อยละ 89.89 คนต่างด้าวระดับฝีมือชำนาญการ ร้อยละ 6.70 และชนกลุ่มน้อย/บุคคลพื้นที่สูง/ตลอดชีพ ร้อยละ 3.41 โดยส่วนใหญ่ทำงานในหมวดอาชีพงานพื้นฐาน ร้อยละ 91.97 และแรงงานต่างด้าวส่วนใหญ่มาจากทวีปเอเชีย ร้อยละ 98.58 คนต่างด้าวทำงานในอุตสาหกรรมการผลิตมากที่สุด ร้อยละ 33.09 อย่างไรก็ตาม การจ้างคนต่างด้าวในอุตสาหกรรมการผลิตลดลงจากปีก่อน ร้อยละ 13.10 โดยหมวดอุตสาหกรรมที่มีการจ้างงานเพิ่มขึ้น เช่น การไฟฟ้า ก๊าซและการประปา โรงแรมและภัตตาคาร เป็นต้น

คนต่างด้าวที่ได้รับอนุญาตทำงานใหม่ในปี 2566 มีจำนวน 591,298 คน เพิ่มขึ้นจากปีก่อน 467,680 คน โดยเข้ามาทำงาน มากที่สุดในกิจการการผลิตยานยนต์ รถพ่วงและรถกึ่งรถพ่วง เมื่อพิจารณาตามประเภทการอนุญาต พบว่า ประเภททั่วไป มีจำนวน 74,475 คน มีการอนุญาตเพิ่มขึ้น ร้อยละ 38.32 ประเภทส่งเสริมการลงทุน มีจำนวน 15,892 คน มีการอนุญาตเพิ่มขึ้น ร้อยละ 19.14 ประเภทชนกลุ่มน้อย มีจำนวน 25,705 คน มีการอนุญาตเพิ่มขึ้น ร้อยละ 17.26 ประเภทเข้ามาทำงาน ในลักษณะไป-กลับ หรือตามฤดูกาล มีจำนวน 63,596 คน มีการอนุญาตเพิ่มขึ้น ร้อยละ 84.27 และประเภทนำเข้ามา ตาม MOU มีจำนวน 411,630 คน



สถานการณ์เศรษฐกิจ

เศรษฐกิจโลกชะลอตัวอย่างต่อเนื่องจากความไม่แน่นอนทางเศรษฐกิจที่เพิ่มสูงขึ้น
เศรษฐกิจไทยชะลอตัวลงจากปีก่อน

รายงานภาวะเศรษฐกิจโลกและเศรษฐกิจไทยในปี 2566 มีรายละเอียดสำคัญ ดังนี้

เศรษฐกิจโลก

สำนักงานเศรษฐกิจอุตสาหกรรม รายงานภาวะเศรษฐกิจโลก ในปี 2566 พบว่า ชะลอตัวอย่างต่อเนื่อง สะท้อนจากภาคการผลิตที่ชะลอตัวทั่วโลก (โดยเฉพาะประเทศพัฒนาแล้ว) เนื่องจากความต้องการสินค้าต่าง ๆ เริ่มลดลง การดำเนินนโยบายการเงินที่เข้มงวดสร้างแรงกดดันต่อเศรษฐกิจทั้งด้านบริการและภาคการผลิต อัตราเงินเฟ้อที่ยังอยู่ในระดับสูงกว่ากรอบเป้าหมายของธนาคารกลางต่าง ๆ ส่งผลกระทบต่อการใช้จ่ายของทั้งประชาชนและภาคธุรกิจ รวมทั้งราคาพลังงานและสินค้าเกษตรที่มีความผันผวนจากความไม่แน่นอนของปัญหาด้านภูมิรัฐศาสตร์ และปรากฏการณ์เอลนีโญที่อาจมีความยืดเยื้อต่อไป สถานการณ์พลังงานของโลกยังคงอยู่ท่ามกลางความผันผวนจากสภาพเศรษฐกิจที่กำลังฟื้นตัวหลัง COVID-19 คลี่คลายทำให้ความต้องการพลังงานเพิ่มสูงขึ้น ขณะที่ความขัดแย้งด้านภูมิรัฐศาสตร์ที่นำไปสู่วิกฤตพลังงานในหลายประเทศรวมทั้งประเทศเศรษฐกิจหลักของโลกเผชิญกับการขึ้นอัตราดอกเบี้ยเพื่อสกัดภาวะเงินเฟ้ออย่างต่อเนื่อง

เศรษฐกิจโลกในปี 2567 มีแนวโน้มชะลอตัวลงเนื่องจากความไม่แน่นอนทางเศรษฐกิจที่เพิ่มสูงขึ้น จากวิกฤตที่ทวีความรุนแรงมากขึ้นในตลาดอสังหาริมทรัพย์ของประเทศจีน ส่งผลให้เศรษฐกิจของจีน ประสบกับภาวะเงินฝืด ภาวะการเงินที่ตึงตัวซึ่งส่งผลต่ออุปสงค์ในสหรัฐอเมริกา และยุโรป การฟื้นตัวทางเศรษฐกิจหลัง COVID-19 ช้ากว่าที่คาดการณ์ การเปลี่ยนแปลงสภาพภูมิอากาศจากปรากฏการณ์เอลนีโญที่อาจมีความยืดเยื้อ ความตึงเครียดทางภูมิรัฐศาสตร์ที่เพิ่มมากขึ้น อัตราเงินเฟ้อที่ยังอยู่ในระดับสูงมีแนวโน้มว่าจะปรับตัวลดลงอย่างช้า ๆ ส่วนอัตราดอกเบี้ยทั่วโลกจะยังคงอยู่ในระดับสูง เพราะธนาคารกลางจะต้องควบคุมอัตราเงินเฟ้อให้อยู่ตามเป้าหมาย ล้วนเป็นปัจจัยเฝ้าระวังที่จะส่งผลต่อเศรษฐกิจโลกในอนาคต

เศรษฐกิจสหรัฐอเมริกา

ภาวะเศรษฐกิจสหรัฐอเมริกาในปี 2566 จากการรายงานของสำนักงานสภาพัฒนาการเศรษฐกิจและสังคมแห่งชาติและรายงานวิจัยธนาคารกรุงเทพ พบว่า ขยายตัวร้อยละ 2.5 เพิ่มขึ้นจากร้อยละ 1.9 ในปีก่อน เครื่องชี้เศรษฐกิจที่สำคัญเมื่อเปรียบเทียบกับปีก่อน เช่น การส่งออกสินค้า มีมูลค่า 2,052.7 พันล้านดอลลาร์สหรัฐ หดตัวร้อยละ 1.8 การนำเข้าสินค้า มีมูลค่า 3,112.3 พันล้านดอลลาร์สหรัฐ หดตัวร้อยละ 4.9 ส่งผลให้ดุลการค้าขาดดุล 1,059.6 พันล้านดอลลาร์สหรัฐ ขาดดุลลดลงจากปีก่อน ดัชนีราคาผู้บริโภค ขยายตัวร้อยละ 4.1 เพิ่มขึ้นจากร้อยละ 4.7 ในปีก่อน สำหรับอัตราการว่างงานเฉลี่ยอยู่ที่ร้อยละ 3.6 ติดต่อกันเป็นปีที่ 2

เศรษฐกิจกลุ่มประเทศยูโรโซน

ภาวะเศรษฐกิจกลุ่มประเทศยูโรโซนในปี 2566 จากการรายงานของสำนักงานสภาพัฒนาการเศรษฐกิจและสังคมแห่งชาติและรายงานวิจัยธนาคารกรุงเทพ พบว่า ขยายตัวร้อยละ 0.5 ชะลอตัวจากร้อยละ 3.4 ในปีก่อน เครื่องชี้เศรษฐกิจที่สำคัญเมื่อเปรียบเทียบกับปีก่อน เช่น การบริโภคภาคเอกชน ขยายตัวร้อยละ 0.6 ชะลอตัวจากร้อยละ 4.2 ในปีก่อน การส่งออกสินค้า มีมูลค่า 3,074.3 พันล้านดอลลาร์สหรัฐ ขยายตัวร้อยละ 2.0 การนำเข้าสินค้า มีมูลค่า 3,002.7 พันล้านดอลลาร์สหรัฐ หดตัวร้อยละ 10.6 ส่งผลให้ดุลการค้าเกินดุล 71.6 พันล้านดอลลาร์สหรัฐ เปลี่ยนสถานะจากขาดดุลในปีก่อน ดัชนีราคาผู้บริโภค ขยายตัวร้อยละ 5.4 ลดลงจากร้อยละ 8.4 ในปีก่อน สำหรับอัตราการว่างงานเฉลี่ยอยู่ที่ร้อยละ 6.5 ลดลงจากร้อยละ 6.7 ในปีก่อน

เศรษฐกิจญี่ปุ่น

ภาวะเศรษฐกิจญี่ปุ่นในปี 2566 จากการรายงานของสำนักงานสภาพัฒนาการเศรษฐกิจและสังคมแห่งชาติ และรายงานวิจัยธนาคารกรุงเทพ พบว่า ขยายตัวร้อยละ 1.9 เทียบกับร้อยละ 1.0 ในปีก่อน เครื่องชี้เศรษฐกิจที่สำคัญเมื่อเปรียบเทียบกับปีก่อน เช่น การบริโภคภาคเอกชน ขยายตัวร้อยละ 2.1 เพิ่มขึ้นจากร้อยละ 0.2 ในปีก่อน การส่งออกสินค้า มีมูลค่า 717.3 พันล้านดอลลาร์สหรัฐ หดตัวร้อยละ 4.0 การนำเข้าสินค้า มีมูลค่า 785.6 พันล้านดอลลาร์สหรัฐ ขาดดุลลดลงจากปีก่อน ดัชนีราคาผู้บริโภค ขยายตัวร้อยละ 3.3 ลดลงจากร้อยละ 2.5 ในปีก่อน สำหรับอัตราการว่างงาน เฉลี่ยอยู่ที่ร้อยละ 2.6 ติดต่อกันเป็นปีที่ 2

เศรษฐกิจสาธารณรัฐประชาชนจีน

ภาวะเศรษฐกิจสาธารณรัฐประชาชนจีนในปี 2566 จากการรายงานของสำนักงานสภาพัฒนาการเศรษฐกิจและสังคมแห่งชาติ และรายงานวิจัยธนาคารกรุงเทพ พบว่า ขยายตัวร้อยละ 5.2 สูงกว่าเป้าหมายของรัฐบาลร้อยละ 5.0 และเพิ่มขึ้นจากร้อยละ 3.0 ในปีก่อน เครื่องชี้เศรษฐกิจที่สำคัญเมื่อเปรียบเทียบกับปีก่อน เช่น การส่งออกสินค้า มีมูลค่า 3,422.2 พันล้านดอลลาร์สหรัฐ หดตัวร้อยละ 5.1 การนำเข้าสินค้า มีมูลค่า 2,563.6 พันล้านดอลลาร์สหรัฐ หดตัวร้อยละ 5.6 ส่งผลให้ดุลการค้าเกินดุล 858.6 พันล้านดอลลาร์สหรัฐ เกินดุลลดลงจากปีก่อน ดัชนีราคาผู้บริโภค ขยายตัวร้อยละ 0.2 ลดลงจากร้อยละ 2.0 ในปีก่อน

เศรษฐกิจสิงคโปร์

ภาวะเศรษฐกิจสิงคโปร์ในปี 2566 จากการรายงานวิจัยธนาคารกรุงเทพ พบว่า ขยายตัวร้อยละ 1.1 ชะลอจากร้อยละ 3.8 ในปีก่อน โดยเครื่องชี้เศรษฐกิจที่สำคัญเมื่อเปรียบเทียบกับปีก่อน เช่น การบริโภคภาคเอกชน ขยายตัวร้อยละ 3.8 ชะลอลงจากร้อยละ 8.2

ในปีก่อน การส่งออกสินค้า มีมูลค่า 475.4 พันล้านดอลลาร์สหรัฐ หดตัวร้อยละ 7.7 การนำเข้าสินค้า มีมูลค่า 422.4 พันล้านดอลลาร์สหรัฐ หดตัวร้อยละ 11.1 ส่งผลให้ดุลการค้าเกินดุล 53.0 พันล้านดอลลาร์สหรัฐ เกินดุลเพิ่มขึ้นจากปีก่อน ดัชนีราคาผู้บริโภค ขยายตัวร้อยละ 4.8 ลดลงจากร้อยละ 6.1 ในปีก่อน สำหรับอัตราการว่างงาน เฉลี่ยอยู่ที่ร้อยละ 2.0 ติดต่อกันเป็นปีที่ 2

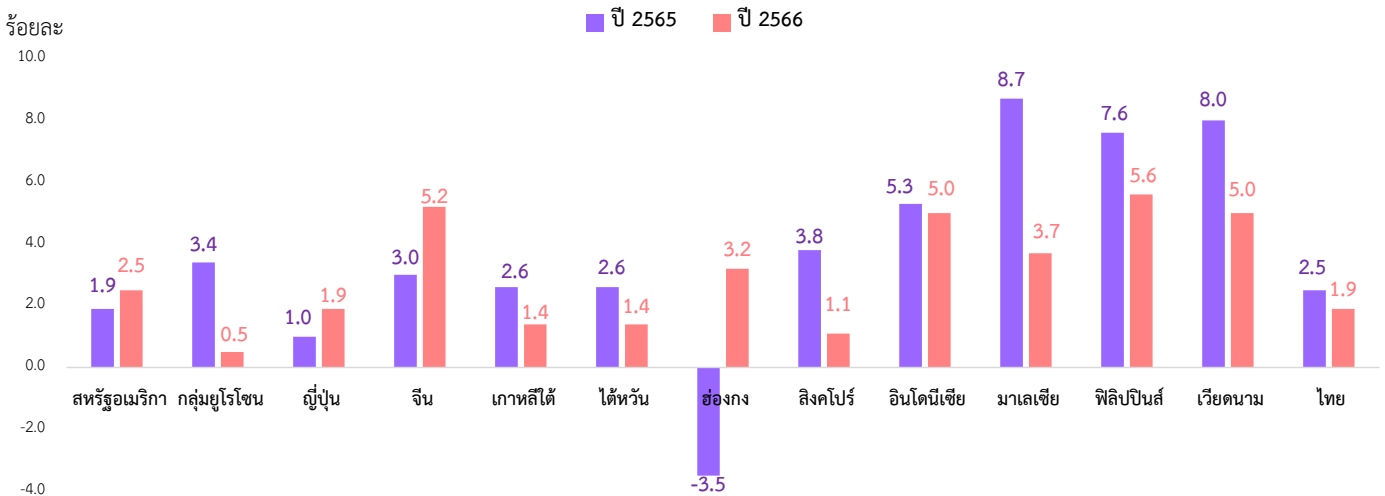
เศรษฐกิจเวียดนาม

ภาวะเศรษฐกิจเวียดนามในปี 2566 จากรายงานวิจัยธนาคารกรุงเทพ พบว่า ขยายตัวร้อยละ 5.0 ชะลอตัวจากร้อยละ 8.0 ในปีก่อน โดยเครื่องชี้เศรษฐกิจที่สำคัญเมื่อเปรียบเทียบกับปีก่อน เช่น การส่งออกสินค้า มีมูลค่า 355.2 พันล้านดอลลาร์สหรัฐ หดตัวร้อยละ 4.4 การนำเข้าสินค้า มีมูลค่า 327.0 พันล้านดอลลาร์สหรัฐ หดตัวร้อยละ 9.1 ส่งผลให้ดุลการค้าเกินดุล 28.2 พันล้านดอลลาร์สหรัฐ เกินดุลเพิ่มขึ้นจากปีก่อน ดัชนีราคาผู้บริโภค ขยายตัวร้อยละ 5.5 ลดลงจากร้อยละ 4.4 ในปีก่อน สำหรับอัตราการว่างงาน เฉลี่ยอยู่ที่ร้อยละ 2.3 ติดต่อกันเป็นปีที่ 2

เศรษฐกิจฟิลิปปินส์

ภาวะเศรษฐกิจฟิลิปปินส์ในปี 2566 จากการรายงานการวิจัยธนาคารกรุงเทพ พบว่า ขยายตัวร้อยละ 5.6 ชะลอตัวจากร้อยละ 7.6 ในปีก่อน โดยเครื่องชี้เศรษฐกิจที่สำคัญเมื่อเปรียบเทียบกับปีก่อน เช่น การบริโภคภาคเอกชน ขยายตัวร้อยละ 5.6 ชะลอตัวจากร้อยละ 8.3 ในปีก่อน การส่งออกสินค้า มีมูลค่า 73.5 พันล้านดอลลาร์สหรัฐ ชะลอตัวร้อยละ 7.6 การนำเข้าสินค้า มีมูลค่า 126.2 พันล้านดอลลาร์สหรัฐ หดตัวถึงร้อยละ 8.1 ส่งผลให้ดุลการค้าขาดดุล 52.6 พันล้านดอลลาร์สหรัฐ ขาดดุลลดลงจากปีก่อน ดัชนีราคาผู้บริโภค ขยายร้อยละ 6.0 เพิ่มขึ้นจากร้อยละ 5.8 ในปีก่อน สำหรับอัตราการว่างงาน เฉลี่ยอยู่ที่ร้อยละ 4.6 ลดลงจากร้อยละ 5.5 ในปีก่อน

แผนภูมิที่ 1 เปรียบเทียบอัตราการเติบโตทางเศรษฐกิจ (GDP) ปี 2565 และปี 2566



ที่มา : สำนักงานสภาพัฒนาการเศรษฐกิจและสังคมแห่งชาติ



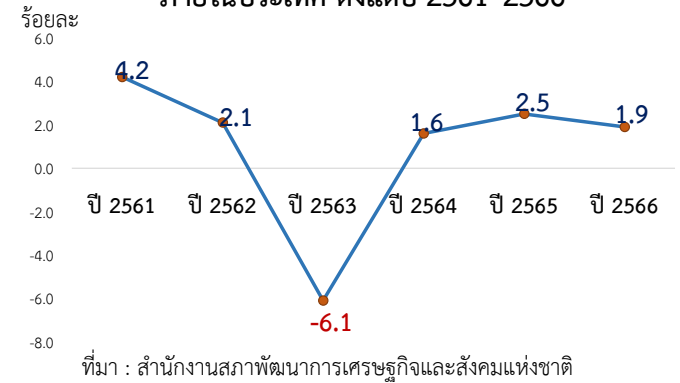
เศรษฐกิจไทย

สำนักงานสภาพัฒนาการเศรษฐกิจและสังคมแห่งชาติ รายงานภาวะเศรษฐกิจไทย ในปี 2566 ขยายตัวร้อยละ 1.9 ชะลอตัวลงจากการขยายตัวร้อยละ 2.5 ในปี 2565 จากการส่งออกสินค้า การผลิตสินค้าอุตสาหกรรม รวมถึงการผลิตสาขาก่อสร้างที่ปรับตัว ลดลงจากปีก่อน อย่างไรก็ตามการอุปโภคบริโภคภาคเอกชนขยายตัว ในเกณฑ์สูง รวมถึงการผลิตสาขาที่พักแรมและบริการด้านอาหาร ซึ่งเป็นผลจากจำนวนนักท่องเที่ยวต่างชาติที่เพิ่มขึ้น ส่งผลให้รายรับรวม จากภาคการท่องเที่ยว และอัตราการเข้าพักเพิ่มขึ้น

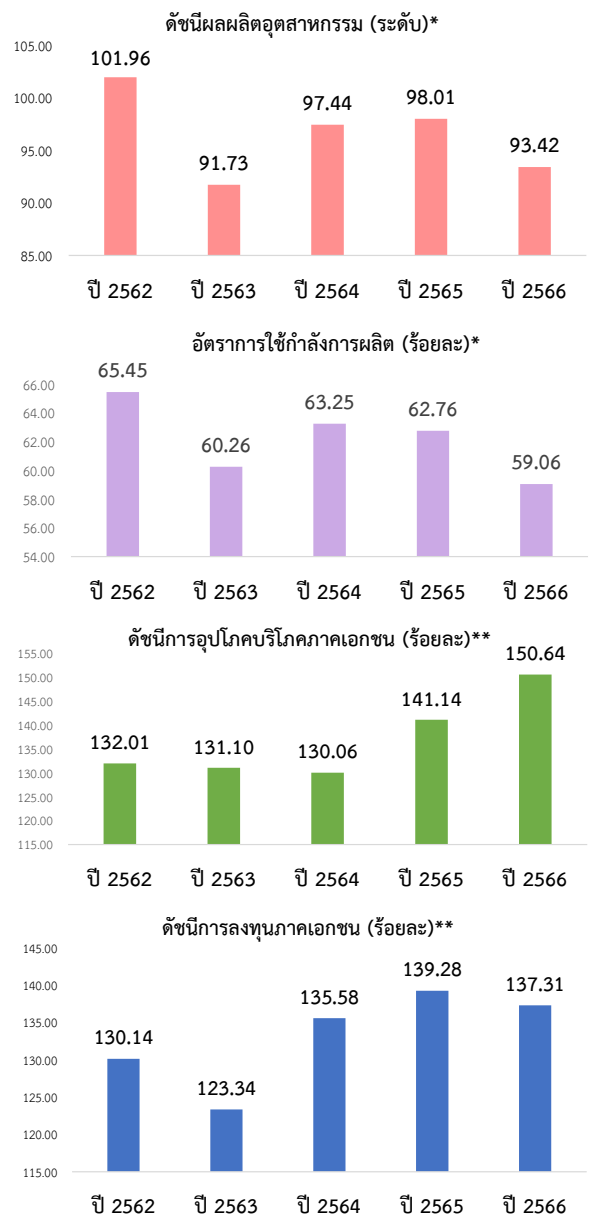
ในปี 2567 คาดว่าจะขยายตัวในช่วงร้อยละ 2.2-3.2 โดยมีปัจจัย สนับสนุนจาก (1) การกลับมาขยายตัวของภาคการส่งออกสินค้า ตามการฟื้นตัวของการค้าโลก (2) การขยายตัวในเกณฑ์ดีของการอุปโภคบริโภคและการลงทุนภาคเอกชน และ (3) การฟื้นตัวอย่างต่อเนื่องของภาคการท่องเที่ยว

การเปลี่ยนแปลงของเครื่องชี้เศรษฐกิจที่สำคัญของไทย ปี 2566 ปรากฏผลดังนี้ เมื่อพิจารณาข้อมูลของสำนักงานเศรษฐกิจ อุตสาหกรรม พบว่า **ดัชนีผลผลิตอุตสาหกรรม** อยู่ที่ระดับ 93.42 ลดลงร้อยละ 4.68 จากระดับ 98.01 ในปีก่อน ตามการลดลง ในอุตสาหกรรมการผลิตยาสูบ การผลิตเสื้อผ้าเครื่องแต่งกาย การผลิต สิ่งทอ และการผลิตเฟอร์นิเจอร์ เป็นต้น **อัตราการใช้จ่ายการผลิต** อยู่ที่ร้อยละ 59.06 ลดลงจากร้อยละ 62.76 ในปี 2565 โดยอุตสาหกรรม ที่ส่งผลให้อัตราการใช้จ่ายการผลิตลดลงจากปี 2565 ได้แก่ การผลิต ผลิตภัณฑ์คอมพิวเตอร์ อิเล็กทรอนิกส์ และอุปกรณ์ที่ใช้ในทางวิทยาศาสตร์ การผลิตเฟอร์นิเจอร์ และการผลิตผลิตภัณฑ์โลหะประดิษฐ์ เป็นต้น เมื่อพิจารณาข้อมูลของธนาคารแห่งประเทศไทย พบว่า **ดัชนีการอุปโภค บริโภคภาคเอกชน** อยู่ที่ร้อยละ 150.64 เพิ่มขึ้นร้อยละ 6.73 เมื่อเปรียบเทียบกับปีก่อน ดัชนีการใช้จ่ายภาคบริการเพิ่มขึ้นมากที่สุด โดยเฉพาะดัชนีการใช้จ่ายของนักท่องเที่ยวต่างชาติ เพิ่มขึ้นสูงถึง ร้อยละ 110.82 **ดัชนีการลงทุนภาคเอกชน** อยู่ที่ร้อยละ 137.31 ลดลงร้อยละ 1.41 เมื่อเปรียบเทียบกับปีก่อน โดยลดลงจากยอดจดทะเบียน ยานยนต์ใหม่ ปริมาณการจำหน่ายเครื่องจักรและอุปกรณ์ในประเทศ พื้นที่ได้รับอนุญาตก่อสร้าง และดัชนีการจำหน่ายวัสดุก่อสร้างในประเทศ สำหรับการชำระระหว่างประเทศ พบว่า **การส่งออกสินค้า** มีมูลค่า 280,209.00 ล้านดอลลาร์สหรัฐ ลดลงร้อยละ 1.74 เมื่อเปรียบเทียบกับปีก่อน โดยอัตราการเปลี่ยนแปลงลดลงในหมวดสินค้าเหมืองแร่ (น้ำมันดิบและสินแร่) และสินค้าอื่น ๆ เช่น ยาง น้ำมันดิบ เป็นต้น ทั้งนี้มูลค่าการส่งออกเฉลี่ย 5 ปี (ปี 2562-2566) มีมูลค่า 261,124.01 ล้านดอลลาร์สหรัฐ **การนำเข้าสินค้า** มีมูลค่า 263,237.02 ล้านดอลลาร์สหรัฐ ลดลงร้อยละ 3.09 เมื่อเปรียบเทียบกับปีก่อน โดยอัตราการเปลี่ยนแปลงลดลงในประเภทสินค้าเชื้อเพลิง (ถ่านหิน ผลิตภัณฑ์ปิโตรเลียม วัสดุที่ทำด้วยโลหะ) และสินค้าอื่น ๆ เช่น รถไฟ ทองคำ เป็นต้น ส่งผลให้ดุลการค้าเกินดุล 16,971.98 ล้านดอลลาร์สหรัฐ ทั้งนี้มูลค่าการนำเข้าสินค้าเฉลี่ย 5 ปี (ปี 2562-2566) มีมูลค่า 235,124.93 ล้านดอลลาร์สหรัฐ สำหรับ**อัตราเงินเฟ้อทั่วไป** เฉลี่ยอยู่ที่ร้อยละ 1.2 โดยมีสาเหตุหลักมาจากการสูงขึ้นของ ราคาอาหารสด อาทิ ข้าวสารเจ้า ตามราคาในตลาดโลกที่ปรับตัวสูงขึ้น ไข่ไก่จากต้นทุนการผลิตที่สูงขึ้น ผักและผลไม้เนื่องจากสถานการณ์ เอลนีโญ

แผนภูมิที่ 2 อัตราการขยายตัวของผลิตภัณฑ์มวลรวม ภายในประเทศ ตั้งแต่ปี 2561-2566



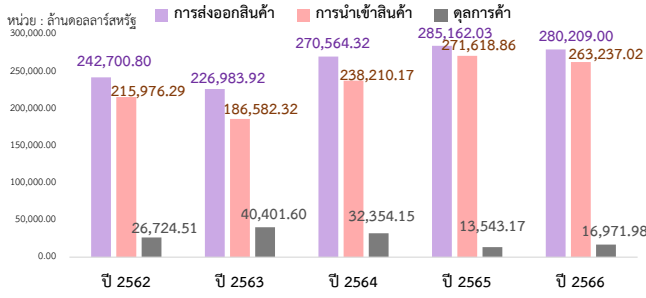
แผนภูมิที่ 3 ดัชนีชี้วัดเศรษฐกิจสำคัญของไทย ปี 2562-2566



ที่มา : (1) * สำนักงานเศรษฐกิจอุตสาหกรรม (2) ** ธนาคารแห่งประเทศไทย
หมายเหตุ : (1) ข้อมูลดัชนีการลงทุนภาคเอกชน และการอุปโภคบริโภคภาคเอกชน เป็นค่าเฉลี่ยจากข้อมูลรายเดือน ซึ่งอาจมีความคลาดเคลื่อน
(2) ข้อมูลดัชนีผลผลิตอุตสาหกรรม และอัตราการใช้จ่ายการผลิต ใช้ข้อมูลฐานเฉลี่ยรายเดือน ปี 2559 ถ่วงน้ำหนัก (Fixed Weight)



แผนภูมิที่ 4 มูลค่าการส่งออกสินค้า การนำเข้าสินค้า และดุลการค้า ปี 2562-2566

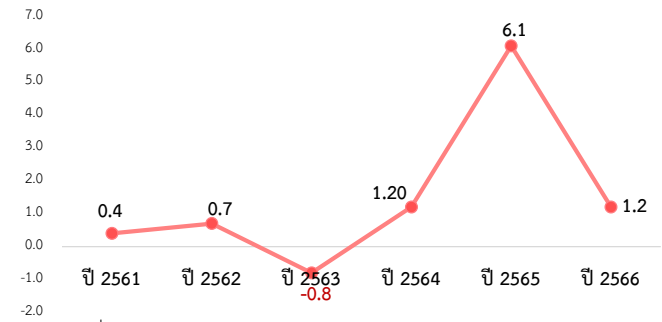


ที่มา : ธนาคารแห่งประเทศไทย

หมายเหตุ : มูลค่าการส่งออกสินค้า และนำเข้าสินค้าตามสถิติดุลการค้าชำระเงิน

แผนภูมิที่ 5 อัตราเงินเฟ้อ ปี 2561-2566

หน่วย : ร้อยละ



ที่มา : สำนักงานสภาพัฒนาการเศรษฐกิจและสังคมแห่งชาติ

ตารางที่ 1 อัตราการขยายตัวทางเศรษฐกิจของประเทศต่าง ๆ

ประเทศ	ปี 2562	ปี 2563	ปี 2564	ปี 2565	ปี 2566
สหรัฐอเมริกา	2.3	-2.8	5.8	1.9	2.5
กลุ่มยูโรโซน	1.6	-6.1	5.9	3.4	0.5
ญี่ปุ่น	-0.4	-4.3	2.6	1.0	1.9
จีน	6.0	2.2	8.4	3.0	5.2
เกาหลีใต้	2.2	-0.7	4.3	2.6	1.4
ไต้หวัน	3.1	3.4	6.6	2.6	1.4
ฮ่องกง	-1.7	-6.5	6.4	-3.5	3.2
สิงคโปร์	1.3	-3.9	9.7	3.8	1.1
อินโดนีเซีย	5.0	-2.1	3.7	5.3	5.0
มาเลเซีย	4.4	-5.5	3.3	8.7	3.7
ฟิลิปปินส์	6.1	-9.6	5.7	7.6	5.6
เวียดนาม	7.4	2.9	2.6	8.0	5.0
ไทย	2.1	-6.1	1.5	2.5	1.9

ที่มา : สำนักงานสภาพัฒนาการเศรษฐกิจและสังคมแห่งชาติ

ตารางที่ 2 เครื่องชี้ภาวะเศรษฐกิจที่สำคัญของไทย

เครื่องชี้วัดเศรษฐกิจไทย	ปี 2562	ปี 2563	ปี 2564	ปี 2565	ปี 2566
ดัชนีผลผลิตอุตสาหกรรม (ระดับ) *	101.96	91.73	97.44	98.01	93.42
%yoy	-3.36	-10.03	6.22	0.58	-4.68
อัตราการใช้จ่ายกำลังการผลิต (ร้อยละ) *	65.45	60.26	63.25	62.76	59.06
ดัชนีการอุปโภคบริโภคภาคเอกชน (ร้อยละ) **	132.01	131.10	130.06	141.14	150.64
%yoy	2.29	-0.69	-0.79	8.52	6.73
ดัชนีการลงทุนภาคเอกชน (ร้อยละ) **	130.14	123.34	135.58	139.28	137.31
%yoy	-2.21	-5.23	9.92	2.73	-1.41
การค้าระหว่างประเทศ					
การส่งออกสินค้า (หน่วย : ล้านดอลลาร์สหรัฐ) **	242,700.80	226,983.92	270,564.32	285,162.03	280,209.00
%yoy	-3.35	-6.48	19.20	5.40	-1.74
การนำเข้าสินค้า (หน่วย : ล้านดอลลาร์สหรัฐ) **	215,976.29	186,582.32	238,210.17	271,618.86	263,237.02
%yoy	-5.57	-13.61	27.67	14.02	-3.09
ดุลการค้า (หน่วย : ล้านดอลลาร์สหรัฐ)	26,724.51	40,401.60	32,354.15	13,543.17	16,971.98

ที่มา : (1) * สำนักงานเศรษฐกิจอุตสาหกรรม กระทรวงอุตสาหกรรม (2) ** ธนาคารแห่งประเทศไทย

หมายเหตุ : (1) %yoy หมายถึง อัตราการเปลี่ยนแปลงเปรียบเทียบกับปีก่อน

(2) ข้อมูลดัชนีการลงทุนภาคเอกชน และการอุปโภคบริโภคภาคเอกชน เป็นค่าเฉลี่ยจากข้อมูลรายเดือนซึ่งอาจมีความคลาดเคลื่อน

(3) ข้อมูลดัชนีผลผลิตอุตสาหกรรม และอัตราการใช้จ่ายกำลังการผลิต ใช้ข้อมูลฐานเฉลี่ยรายเดือน ปี 2559 ถ่วงน้ำหนัก (Fixed Weight)



ภาวะการทำงาน ของประชากร

- กลุ่มแรงงานสูงอายุ (อายุ 60 ปีขึ้นไป) มีบทบาทในตลาดแรงงานมากขึ้น
- ผู้เสมือนว่างงานกลับเข้าสู่การจ้างงานเต็มเวลามากขึ้น

จากผลการสำรวจภาวะการทำงานของประชากร โดยสำนักงานสถิติแห่งชาติในปี 2566 มีประเด็นที่น่าสนใจที่สะท้อนถึงภาวะการทำงานที่ได้รับผลกระทบจากปัจจัยต่าง ๆ ทั้งด้านการเปลี่ยนแปลงของเทคโนโลยี การเปลี่ยนแปลงของภาวะเศรษฐกิจ การเป็นสังคมผู้สูงอายุ ทำให้กำลังแรงงานมีแนวโน้มลดลง ซึ่งการวิเคราะห์ภาวะทำงานของประชากรในปี 2566 นำเสนอใน 3 ประเด็นสำคัญ ประกอบด้วย (1) สถานภาพแรงงานของประชากร (2) ชั่วโมงการทำงานของประชากร และ (3) การว่างงานของกลุ่มเยาวชน โดยมีรายละเอียด ดังนี้

1. สถานภาพแรงงานของประชากร

ในปี 2566 ประเทศไทยมีประชากรที่มีอายุ 15 ปีขึ้นไป จำนวน 58.92 ล้านคน เพิ่มขึ้นจากปี 2565 จำนวน 2.97 แสนคน คิดเป็นร้อยละ 0.51 โดยในกลุ่มประชากรดังกล่าวจำแนกตามสถานภาพแรงงาน ดังนี้

1.1 ผู้อยู่ในกำลังแรงงาน พบว่า กำลังแรงงานของไทยมีแนวโน้มเพิ่มขึ้น โดยในปี 2566 มีผู้อยู่ในกำลังแรงงาน จำนวน 40.45 ล้านคน เพิ่มขึ้นจากปีก่อน จำนวน 5.44 แสนคน คิดเป็นร้อยละ 1.36 ทั้งนี้ในกลุ่มผู้อยู่ในกำลังแรงงาน ประกอบด้วย ผู้มีงานทำ ผู้ว่างงาน และผู้รอฤดูกาล ซึ่งในปี 2566 พบว่า มีจำนวนผู้มีงานทำ 39.91 ล้านคน เพิ่มขึ้นจากปีก่อน จำนวน 6.91 แสนคน คิดเป็นร้อยละ 1.76 เทียบกับการเพิ่มขึ้น ร้อยละ 3.89 ในปี 2565 เมื่อพิจารณาในรายละเอียดการเพิ่มขึ้นของผู้มีงานทำ พบว่า เป็นการเพิ่มขึ้นของกลุ่มผู้มีงานทำที่ทำงานเต็มเวลาหรือทำงานล่วงเวลา (Overtime : OT) สะท้อนจากการเพิ่มขึ้นของชั่วโมงการทำงานในกลุ่มผู้มีงานทำที่มีชั่วโมงการทำงานมากกว่า 35 ชั่วโมงต่อสัปดาห์ โดยเพิ่มขึ้น

จากปีก่อน จำนวน 4.48 แสนคน คิดเป็นร้อยละ 1.39 ขณะที่การลดลงของกลุ่มผู้ทำงานต่ำกว่าระดับด้านชั่วโมงการทำงาน ลดลงร้อยละ 25.08 และกลุ่มผู้เสมือนว่างงานลดลง ร้อยละ 1.07 จากข้อมูลดังกล่าวสะท้อนให้เห็นว่า เศรษฐกิจไทยยังคงขยายตัว แม้ว่าจะจะเป็นไปในทิศทางที่ชะลอตัวลงจากการขยายตัวร้อยละ 2.5 ในปี 2565 เป็นร้อยละ 1.9 ในปี 2566 แต่ยังไม่ส่งผลกระทบต่อตลาดแรงงานไทยมากนัก โดยพบว่า มีผู้ว่างงาน จำนวน 3.95 แสนคน อัตราการว่างงาน ร้อยละ 1.0 ลดลงจาก ร้อยละ 1.3 ในปี 2565 สำหรับผู้รอฤดูกาล ซึ่งเป็นกลุ่มที่รอฤดูกาลที่เหมาะสมเพื่อที่จะทำงาน และเป็นบุคคลที่ตามปกติจะทำงานที่ไม่ได้รับสิ่งตอบแทนในไร่นาเกษตรหรือธุรกิจซึ่งทำกิจกรรมตามฤดูกาล โดยในปีนี้พบว่า มีจำนวน 1.40 แสนคน ลดลงจากปีก่อนหน้า จำนวน 1.52 หมื่นคน คิดเป็นร้อยละ 9.80 ทั้งนี้อาจเนื่องมาจากเศรษฐกิจที่ยังคงขยายตัว ถึงแม้จะมีทิศทางที่ชะลอตัวลง แต่ตลาดแรงงานยังคงมีโอกาสในการมีงานทำ โดยกลุ่มที่รอฤดูกาล ไปทำงานในธุรกิจอื่นเพิ่มมากขึ้น

1.2 ผู้ที่ไม่อยู่ในกำลังแรงงาน ประกอบด้วย ผู้ไม่มีงานทำ ซึ่งไม่ประสงค์จะทำงาน และผู้ไม่พร้อมที่จะทำงาน เช่น ผู้ทำงานให้แก่กิจการकुศลโดยไม่ได้รับค่าจ้าง แม่บ้าน นักเรียน และนักศึกษาเต็มเวลา คนเจ็บ คนพิการที่ไม่สามารถทำงานได้ และผู้ไม่พร้อมที่จะทำงานเนื่องจากเหตุผลอื่น โดยในปี 2566 พบว่า มีผู้ที่ไม่อยู่ในกำลังแรงงาน จำนวน 18.47 ล้านคน ลดลงจากปีที่ผ่านมา จำนวน 2.47 แสนคน คิดเป็นร้อยละ 1.32 สะท้อนถึงการเข้ามามีส่วนร่วมในกำลังแรงงานมากขึ้นของกลุ่มผู้ที่ไม่อยู่ในกำลังแรงงาน เมื่อพิจารณาในรายละเอียดการลดลงของผู้ที่ไม่อยู่ในกำลังแรงงาน พบว่า เป็นการลดลงของกลุ่มผู้ไม่พร้อมทำงานเนื่องจากเหตุผลอื่นมากที่สุด เช่น ไม่สมัครใจทำงาน

ทำงานโดยไม่ได้รับค่าจ้าง ผลกำไร ส่วนแบ่งหรือสิ่งตอบแทนอื่น ๆ ให้แก่บุคคลซึ่งมิได้เป็นสมาชิกในครัวเรือนเดียวกัน และทำงานให้แก่องค์กร หรือสถาบันการกุศลต่าง ๆ โดยไม่ได้รับค่าจ้าง

ผลกำไร ส่วนแบ่งหรือสิ่งตอบแทนอย่างไรใด คิดเป็นร้อยละ 16.14 รองลงมา คือ กลุ่มผู้ที่พักผ่อน คิดเป็นร้อยละ 15.64

ตารางที่ 3 ประชากร จำแนกตามสถานภาพแรงงาน

หน่วย : ล้านคน

สถานภาพแรงงาน	ปี 2560	ปี 2561	ปี 2562	ปี 2563	ปี 2564	ปี 2565	ปี 2566
1. ประชากรอายุ 15 ปีขึ้นไป	55.96	56.28	56.58	56.85	57.09	58.62	58.92
1.1 ผู้อยู่ในกำลังแรงงาน	38.10	38.43	38.18	38.54	38.70	39.90	40.45
1.1.1 ผู้มีงานทำ	37.46	37.86	37.61	37.68	37.75	39.22	39.91
1.1.2 ผู้ว่างงาน	0.45	0.40	0.37	0.65	0.75	0.53	0.40
1.1.3 ผู้ที่รอฤดูกาล	0.19	0.17	0.2	0.21	0.20	0.15	0.14
1.2 ผู้ไม่อยู่ในกำลังแรงงาน	17.86	17.85	18.40	18.30	18.39	18.72	18.47
2. อัตราการว่างงาน (%)	1.2	1.1	1.0	1.7	2.0	1.3	1.0

ที่มา : การสำรวจภาวะการทำงานของประชากร สำนักงานสถิติแห่งชาติ
หมายเหตุ : ข้อมูลรายปีเป็นการเฉลี่ยจากข้อมูลรายไตรมาส

2. ชั่วโมงการทำงานต่อสัปดาห์

ชั่วโมงการทำงานต่อสัปดาห์เป็นตัวเลขหนึ่งที่สะท้อนภาวะเศรษฐกิจซึ่งส่งผลกระทบต่อภาวะการทำงาน กล่าวคือ ถ้าภาวะเศรษฐกิจโดยรวมดีก็จะมีภาระจ้างงานเต็มเวลาหรือมีการจ้างงานล่วงเวลา (Overtime : OT) นั่นคือ จำนวนคนที่ทำงานมากกว่า 35 ชั่วโมงต่อสัปดาห์จะมีจำนวนมากขึ้น ในขณะเดียวกัน ถ้าภาวะเศรษฐกิจชะลอตัว หรือถึงขั้นหดตัว ก็จะพบว่าจำนวนคนที่ทำงานล่วงเวลาหรือโอทีก็จะมีจำนวนลดลง โดยเมื่อพิจารณาจำนวนคนที่ทำงาน 50 ชั่วโมงต่อสัปดาห์ขึ้นไป ในปี 2566 พบว่าเพิ่มขึ้นจากปีก่อนหน้า จำนวน 3.13 แสนคน หรือคิดเป็นร้อยละ 4.98

เทียบกับการเพิ่มขึ้นจากปีก่อนหน้า ร้อยละ 8.70 ในปี 2565 ซึ่งสอดคล้องกับการขยายตัวในทิศทางที่ชะลอตัวของเศรษฐกิจไทย โดยในปี 2565 ทั้งนี้เมื่อพิจารณาผู้ทำงานต่ำกว่าระดับต้นชั่วโมงการทำงาน (ทำงาน 1-34 ชั่วโมงต่อสัปดาห์ และยังคงการทำงานเพิ่ม) พบว่าลดลงจากปี 2565 ร้อยละ 25.98 โดยในปีนี้มีจำนวน 1.69 แสนคน หรือคิดเป็นร้อยละ 0.42 ของผู้มีงานทำ สำหรับผู้เสมือนว่างงาน (ทำงานน้อยกว่า 4 ชั่วโมงต่อวัน) มีจำนวน 2.46 ล้านคน คิดเป็นร้อยละ 6.15 ของผู้มีงานทำ โดยลดลงจากปี 2565 ร้อยละ 1.07 สะท้อนให้เห็นว่ากลุ่มนี้ยังคงกลับเข้าสู่การจ้างงานเต็มเวลามากขึ้น

ตารางที่ 4 ผู้มีงานทำจำแนกตามชั่วโมงการทำงานต่อสัปดาห์

หน่วย : พันคน

ชั่วโมงการทำงานต่อสัปดาห์	ปี			
	2563	2564	2565	2566
การจ้างงานรวม	37,679.98	37,767.13	39,221.05	39,912.03
- จำนวนเพิ่ม/ลดจากปีก่อน	66.54	87.15	1,453.92	690.98
- %yoy	0.18	0.23	3.85	1.76
50 ชั่วโมงขึ้นไป	5,625.78	5,784.22	6,287.32	6,600.38
- จำนวนเพิ่ม/ลดจากปีก่อน	-1,160.23	158.44	503.10	313.06
- %yoy	-17.10	2.82	8.70	4.98
40 - 49 ชั่วโมง	19,285.95	19,292.10	20,991.99	21,061.63
- จำนวนเพิ่ม/ลดจากปีก่อน	-625.90	6.15	1,699.89	69.64
- %yoy	-3.14	0.03	8.81	0.33
35 - 39 ชั่วโมง	4,548.96	4,748.96	4,973.17	5,038.04
- จำนวนเพิ่ม/ลด จากปีก่อน	109.22	199.99	224.22	64.86
- %yoy	2.46	4.40	4.72	1.30



ตารางที่ 4 (ต่อ) ผู้มีงานทำจำแนกตามชั่วโมงการทำงานต่อสัปดาห์

หน่วย : พันคน

ชั่วโมงการทำงานต่อสัปดาห์	ปี			
	2562	2563	2564	2565
30 - 34 ชั่วโมง	1,017.03	1,013.19	938.78	1,077.33
- จำนวนเพิ่ม/ลดจากปีก่อน	113.18	-3.84	-74.41	138.55
- %yoy	12.52	-0.38	-7.34	14.76
ต่ำกว่า 30 ชั่วโมง	7,202.26	6,928.67	6,029.79	6,134.65
- จำนวนเพิ่ม/ลดจากปีก่อน	1,630.26	-273.59	-898.88	104.86
- %yoy	29.26	-3.80	-12.97	1.74
1 - 34 ชั่วโมง (ผู้ทำงานต่ำกว่าระดับด้านชั่วโมงการทำงาน)	322.97	374.93	228.09	168.83
- จำนวนเพิ่ม/ลดจากปีก่อน	109.86	51.96	-146.84	-59.26
- %yoy	51.55	16.09	-39.16	-25.98
น้อยกว่า 4 ชั่วโมงต่อวัน (ผู้เสมือนว่างงาน)	3,673.75	3,259.08	2,482.43	2,455.93
- จำนวนเพิ่ม/ลดจากปีก่อน	1,338.96	-414.67	-776.65	-26.50
- %yoy	57.35	-11.29	-23.83	-1.07

เมื่อพิจารณาชั่วโมงการทำงานต่อสัปดาห์ในปี 2566 ที่มีจำนวนลดลงเกือบทุกระดับการศึกษา สะท้อนให้เห็นว่าตามระดับการศึกษา พบว่า ผู้มีงานทำ 50 ชั่วโมงขึ้นไป มีจำนวนเพิ่มขึ้นจากปีก่อนทุกระดับการศึกษา สอดคล้องกับจำนวนผู้ทำงานต่ำกว่าระดับด้านชั่วโมงการทำงาน และผู้เสมือนว่างงาน

ที่มึจำนวนลดลงเกือบทุกระดับการศึกษา สะท้อนให้เห็นว่าแรงงานทุกระดับการศึกษาเข้าสู่การจ้างงานเต็มเวลามากขึ้นปรากฏตามตารางที่ 5

ตารางที่ 5 ผู้มีงานทำจำแนกตามชั่วโมงการทำงานต่อสัปดาห์และระดับการศึกษา

หน่วย : พันคน

ชั่วโมงการทำงานต่อสัปดาห์	ประถมศึกษาและต่ำกว่า		มัธยมศึกษา		อาชีวศึกษา		ปริญญาตรีและสูงกว่า		การศึกษาอื่น ๆ	
	ปี 2565	ปี 2566	ปี 2565	ปี 2566	ปี 2565	ปี 2566	ปี 2565	ปี 2566	ปี 2565	ปี 2566
การจ้างงานรวม	14,854.48	14,713.99	12,788.17	13,439.07	3,986.03	4,149.79	7,223.59	7,150.18	368.79	458.99
- จำนวนเพิ่ม/ลดจากปีก่อน	3,261.80	-140.49	3,971.59	650.90	1,276.35	163.76	2,275.64	-73.40	110.33	90.20
- %yoy	28.14	-0.95	45.05	5.09	47.10	4.11	45.99	-1.02	42.69	24.46
50 ชั่วโมงขึ้นไป	2,306.58	2,377.06	2,383.30	2,541.16	726.79	777.60	758.54	783.72	112.12	120.85
- จำนวนเพิ่ม/ลดจากปีก่อน	-43.66	70.48	303.62	157.86	108.50	50.81	131.92	25.18	2.73	8.73
- %yoy	-1.86	3.06	14.60	6.62	17.55	6.99	21.05	3.32	2.50	7.79
40 - 49 ชั่วโมง	7,106.75	6,884.87	7,095.88	7,421.62	2,399.70	2,484.41	4,168.80	3,982.93	220.86	287.80
- จำนวนเพิ่ม/ลดจากปีก่อน	125.78	-221.88	804.14	325.74	295.99	84.71	463.83	-185.87	10.16	66.94
- %yoy	1.80	-3.12	12.78	4.59	14.07	3.53	12.52	-4.46	4.82	30.31
35 - 39 ชั่วโมง	1,751.21	1,801.69	1,244.06	1,311.66	412.43	413.26	1,555.38	1,498.59	10.09	12.84
- จำนวนเพิ่ม/ลดจากปีก่อน	-38.57	50.48	92.42	67.60	21.14	0.83	146.80	-56.79	2.42	2.75
- %yoy	-2.16	2.88	8.03	5.43	5.40	0.20	10.42	-3.65	31.61	27.25
30 - 34 ชั่วโมง	449.56	438.97	276.12	331.73	68.78	84.96	139.15	210.47	5.17	11.21
- จำนวนเพิ่ม/ลดจากปีก่อน	-49.54	-10.59	-26.78	55.61	-5.31	16.18	5.68	71.32	1.54	6.04
- %yoy	-9.93	-2.36	-8.84	20.14	-7.16	23.52	4.26	51.25	42.31	116.83



ตารางที่ 5 (ต่อ) ผู้มีงานทำจำแนกตามชั่วโมงการทำงานต่อสัปดาห์และระดับการศึกษา

หน่วย : พันคน

ชั่วโมงการทำงานต่อสัปดาห์	ประถมศึกษาและต่ำกว่า		มัธยมศึกษา		อาชีวศึกษา		ปริญญาตรีและสูงกว่า		การศึกษาอื่น ๆ	
	ปี 2564	ปี 2565	ปี 2564	ปี 2565	ปี 2564	ปี 2565	ปี 2564	ปี 2565	ปี 2564	ปี 2565
ต่ำกว่า 30 ชั่วโมง	3,240.38	3,211.41	1,788.81	1,832.90	378.34	389.56	601.71	674.49	20.55	26.29
- จำนวนเพิ่ม/ลดจากปีก่อน	-596.43	-28.97	-140.67	44.09	-47.20	11.22	-121.91	72.78	7.33	5.75
- %yoy	-15.55	-0.89	-7.29	2.47	-11.09	2.97	-16.85	12.10	55.43	27.93
1 - 34 ชั่วโมง (ผู้ทำงานต่ำกว่าระดับด้านชั่วโมงการทำงาน)	125.90	89.44	72.06	59.89	15.03	10.74	14.63	8.15	0.47	0.60
- จำนวนเพิ่ม/ลดจากปีก่อน	-3,816.74	-36.46	-1,966.51	-12.17	-433.32	-4.29	-764.68	-6.48	-13.73	0.13
- %yoy	-96.81	-28.96	-96.47	-16.89	-96.65	-28.54	-98.12	-44.29	-96.66	27.66
น้อยกว่า 4 ชั่วโมงต่อวัน (ผู้เสมือนว่างงาน)	1,204.22	1,168.51	743.24	708.33	188.70	184.09	334.95	377.77	11.32	17.22
- จำนวนเพิ่ม/ลดจากปีก่อน	-468.74	-35.71	-153.23	-34.91	-44.75	-4.61	-113.30	42.82	3.37	5.90
- %yoy	-28.02	-2.97	-17.09	-4.70	-19.17	-2.44	-25.28	12.78	42.46	52.12

เมื่อพิจารณาชั่วโมงการทำงานต่อสัปดาห์ตามช่วงอายุ พบว่า ในปี 2566 การจ้างงานโดยรวมเพิ่มขึ้นทุกช่วงอายุ เมื่อเปรียบเทียบกับ การเปลี่ยนแปลงต่อปี โดยเฉพาะกลุ่มแรงงานสูงอายุ (อายุ 60 ปีขึ้นไป) ที่เริ่มมีบทบาทในตลาดแรงงานมากขึ้น สะท้อนจากอัตราการขยายตัวของผู้มีงานทำในกลุ่มแรงงานดังกล่าว (ร้อยละ 7.22) สูงกว่าแรงงานกลุ่มอื่น ๆ เช่นเดียวกับจำนวนผู้ทำงานล่วงเวลาในกลุ่มแรงงานสูงอายุ (ร้อยละ 11.67) ที่ขยายตัวสูงกว่าแรงงานกลุ่มอื่น ซึ่งอาจเป็นผลมาจากการปรับตัวของตลาดแรงงานไทยเพื่อรองรับสังคมผู้สูงอายุ (Aged Society)

โดยในปีนี้ประเทศไทยมีผู้สูงอายุ จำนวน 13.64 ล้านคน คิดเป็นร้อยละ 19.5 ของประชากรทั้งหมด เพิ่มขึ้นจาก 13.4 ล้านคน ในปี 2565 (สำนักงานสถิติแห่งชาติ, 2566) สอดคล้องกับจำนวนผู้ทำงานต่ำกว่าระดับด้านชั่วโมงการทำงาน (ทำงาน 1-34 ชั่วโมงต่อสัปดาห์ และยังคงต้องการงานเพิ่ม) และผู้เสมือนว่างงาน (ทำงานน้อยกว่า 4 ชั่วโมงต่อสัปดาห์) ที่ลดลงเกือบทุกช่วงอายุ สะท้อนให้เห็นว่าแรงงานกลุ่มนี้มีจำนวนชั่วโมงการทำงานมากขึ้น ปรากฏตามตารางที่ 6

ตารางที่ 6 ผู้มีงานทำจำแนกตามชั่วโมงการทำงานต่อสัปดาห์และช่วงอายุ

หน่วย : พันคน

ชั่วโมงการทำงานต่อสัปดาห์	วัยแรงงานตอนต้น (อายุ 15 - 29 ปี)		วัยแรงงานตอนกลาง (อายุ 30 - 39 ปี)		วัยแรงงานตอนปลาย (อายุ 40 - 59 ปี)		ผู้สูงอายุ (อายุ 60 ปีขึ้นไป)	
	2565	ปี 2566	ปี 2565	ปี 2566	ปี 2565	ปี 2566	ปี 2565	ปี 2566
การจ้างงานรวม	7,588.56	8,109.07	8,606.71	8,710.15	17,929.39	18,042.74	4,710.06	5,050.07
- จำนวนเพิ่ม/ลดจากปีก่อน	-70.13	520.51	475.55	103.44	672.86	113.35	-80.81	340.01
- %yoy	-0.92	6.86	5.85	1.20	3.90	0.63	-1.69	7.22
50 ชั่วโมงขึ้นไป	1,029.86	1,249.29	1,436.77	1,469.47	2,930.11	3,065.73	730.64	815.89
- จำนวนเพิ่ม/ลดจากปีก่อน	72.65	219.43	179.69	32.70	167.10	135.62	-3.63	85.25
- %yoy	7.59	21.31	14.29	2.28	6.05	4.63	-0.49	11.67



ตารางที่ 6 (ต่อ) ผู้มีงานทำจำแนกตามชั่วโมงการทำงานต่อสัปดาห์และช่วงอายุ

หน่วย : พันคน

ชั่วโมงการทำงานต่อสัปดาห์	วัยแรงงานตอนต้น (อายุ 15 - 29 ปี)		วัยแรงงานตอนกลาง (อายุ 30 - 39 ปี)		วัยแรงงานตอนปลาย (อายุ 40 - 59 ปี)		ผู้สูงอายุ (อายุ 60 ปีขึ้นไป)	
	ปี 2565	ปี 2566	ปี 2565	ปี 2566	ปี 2565	ปี 2566	ปี 2565	ปี 2566
40 - 49 ชั่วโมง	4,397.61	4,817.44	5,071.10	5,046.77	9,331.88	9,256.30	1,837.31	1,941.12
- จำนวนเพิ่ม/ลดจากปีก่อน	-60.98	437.83	356.30	-24.33	844.46	- 75.58	145.04	103.81
- %yoy	-1.37	10.00	7.56	-0.48	9.95	-0.81	8.57	5.65
35 - 39 ชั่วโมง	827.06	841.25	999.38	1,009.25	2,454.38	2,468.31	665.17	719.22
- จำนวนเพิ่ม/ลดจากปีก่อน	48.74	14.19	111.09	9.87	92.01	13.93	-6.07	54.05
- %yoy	6.26	1.72	12.51	0.99	3.89	0.57	-0.90	8.13
30 - 34 ชั่วโมง	178.09	215.62	178.46	237.77	451.08	483.91	145.20	140.03
- จำนวนเพิ่ม/ลดจากปีก่อน	-30.99	37.53	-34.65	59.31	-23.54	32.83	-2.16	-5.17
- %yoy	-14.82	21.07	-16.26	33.23	-4.96	7.28	-1.47	-3.56
ต่ำกว่า 30 ชั่วโมง	1,155.95	985.47	920.99	946.89	2,761.95	2,768.49	1,331.75	1,433.80
- จำนวนเพิ่ม/ลดจากปีก่อน	-99.55	-170.48	-136.87	25.90	-407.17	6.54	-213.99	102.05
- %yoy	-7.93	-14.75	-12.94	2.81	-12.85	0.24	-13.84	7.66
1 - 34 ชั่วโมง(ผู้ทำงานต่ำกว่าระดับด้านชั่วโมงการทำงาน)	92.66	52.54	40.79	27.98	106.39	69.69	22.62	18.62
- จำนวนเพิ่ม/ลดจากปีก่อน	11.54	-40.12	-25.20	- 12.81	-79.15	-36.70	-8.11	-4.00
- %yoy	14.23	-43.30	-38.19	-31.41	-42.66	-34.50	-26.39	-17.68
น้อยกว่า 4 ชั่วโมงต่อวัน (ผู้เสมือนว่างงาน)	581.90	415.25	419.88	408.03	1,087.79	1,075.84	526.26	556.82
- จำนวนเพิ่ม/ลดจากปีก่อน	-108.61	-166.65	-118.17	- 11.85	-366.02	- 11.95	-159.09	30.56
- %yoy	-15.73	-28.64	-21.96	-2.82	-25.18	-1.10	-23.21	5.81

เมื่อพิจารณาชั่วโมงการทำงานต่อสัปดาห์ในปี 2566 ตามภาคเศรษฐกิจ พบว่า การจ้างงานมีแนวโน้มปรับตัวดีขึ้นจากการขยายตัวทั้งในภาคเกษตรกรรมและนอกภาคเกษตรกรรม โดยเฉพาะนอกภาคเกษตรกรรมที่มีการขยายตัวมากกว่าในภาคเกษตรกรรมกว่า 1 เท่าตัว ขณะที่การจ้างงานล่วงเวลา (Overtime : OT) ในภาคเกษตรกรรม มีการขยายตัวจากปีก่อนมากกว่านอกภาคเกษตรกรรม สะท้อนจากการขยายตัวของผู้ที่ทำงาน 50 ต่อชั่วโมงขึ้นไป ในภาคเกษตรกรรมมีจำนวนเพิ่มขึ้นจากปีก่อน จำนวน 6.68 หมื่นคน คิดเป็นร้อยละ 6.05

ขณะที่นอกภาคเกษตรกรรมเพิ่มขึ้นเพียง ร้อยละ 4.75 เมื่อพิจารณาในรายละเอียด การเพิ่มขึ้นของการจ้างงานล่วงเวลาของแต่ละอุตสาหกรรมในภาคเกษตรกรรม พบว่า กิจกรรมการเก็บหาของป่าเพิ่มขึ้นมากที่สุดเมื่อเทียบกับอัตราการเปลี่ยนแปลงต่อปี มีอัตราการขยายตัว ร้อยละ 84.82 รองลงมา คือ กิจกรรมการทำสวนไม้ประดับและการขยายพันธุ์พืช มีอัตราการขยายตัวร้อยละ 49.08 และกิจกรรมการประมง มีอัตราการขยายตัว ร้อยละ 37.46 เป็นต้น



ตารางที่ 7 ผู้มีงานทำจำแนกตามชั่วโมงการทำงานต่อสัปดาห์และภาคเศรษฐกิจ

หน่วย : พันคน

ชั่วโมงการทำงาน ต่อสัปดาห์	ในภาคเกษตรกรรม		นอกภาคเกษตรกรรม	
	ปี 2565	ปี 2566	ปี 2565	ปี 2566
การจ้างงานรวม	11,918.88	12,049.82	27,305.32	27,862.21
- จำนวนเพิ่ม/ลดจากปีก่อน	111.96	130.94	1,337.00	556.89
- %yoy	0.95	1.10	5.15	2.04
50 ชั่วโมงขึ้นไป	1,104.06	1,170.87	5,184.02	5,429.52
- จำนวนเพิ่ม/ลดจากปีก่อน	-21.24	66.81	526.15	245.50
- %yoy	-1.89	6.05	11.30	4.74
40 - 49 ชั่วโมง	4,245.38	4,175.71	16,746.61	16,885.92
- จำนวนเพิ่ม/ลดจากปีก่อน	333.38	-69.67	1,365.61	139.31
- %yoy	8.52	-1.64	8.88	0.83
35 - 39 ชั่วโมง	1,922.73	2,046.14	3,050.97	2,991.89
- จำนวนเพิ่ม/ลดจากปีก่อน	99.55	123.41	124.40	-59.08
- %yoy	5.46	6.42	4.25	-1.94
30 - 34 ชั่วโมง	464.91	440.08	474.81	637.25
- จำนวนเพิ่ม/ลดจากปีก่อน	-21.00	-24.83	-58.92	162.44
- %yoy	-4.32	-5.34	-11.04	34.21
ต่ำกว่า 30 ชั่วโมง	4,181.80	4,217.02	1,848.91	1,917.63
- จำนวนเพิ่ม/ลดจากปีก่อน	-278.73	35.22	-620.23	68.72
- %yoy	-6.25	0.84	-25.12	3.72

3. การว่างงานของกลุ่มเยาวชน

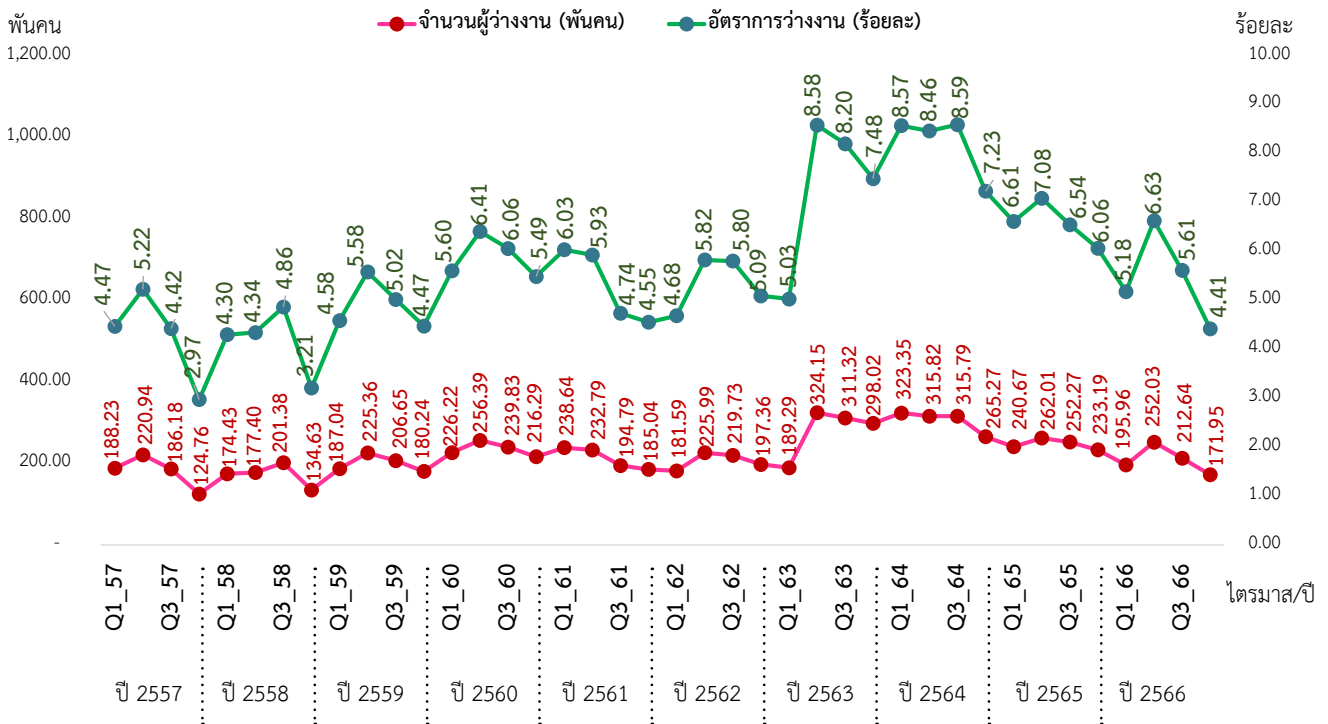
การว่างงานของกลุ่มเยาวชนหรือการว่างงานของเด็กจบใหม่ในช่วงอายุ 15-24 ปี เป็นปัญหาเชิงโครงสร้างที่มีมาแล้วระยะหนึ่ง และยังคงซ้ำเติมด้วยการระบาดของ COVID-19 โดยอัตราการว่างงานของกลุ่มเยาวชนในระหว่างการแพร่ระบาด (ปี 2563-2564) ขยายตัวร้อยละ 7.77 ปรับตัวเพิ่มขึ้นจากการขยายตัวร้อยละ 5.12 ในช่วงก่อนการแพร่ระบาดเฉลี่ยย้อนหลัง 5 ปี (ปี 2558-2562) อย่างไรก็ตาม หลังการแพร่ระบาด (ปี 2565-2566) สถานการณ์การว่างงานเริ่มดีขึ้น โดยมีอัตราการว่างงานเฉลี่ยลดลงเหลือ ร้อยละ 6.01 แต่ยังคงสูงกว่าระดับเฉลี่ยของก่อนการแพร่ระบาดของ COVID-19

สำหรับปี 2566 การว่างงานในกลุ่มเยาวชน (อายุ 15-24 ปี) มีอัตราการว่างงาน ร้อยละ 5.45 มากกว่าอัตราการว่างงานของแรงงานทั้งหมด ซึ่งอยู่ที่ร้อยละ 1.11 โดยอัตราการว่างงานในกลุ่มแรงงานดังกล่าว ปรับตัวลดลงจากการขยายตัวเฉลี่ยร้อยละ 6.57 ในปี 2565 แต่ยังคงสูงกว่าระดับเฉลี่ยของก่อนการแพร่ระบาด ข้อมูลดังกล่าวสะท้อนว่า การว่างงานในกลุ่มเยาวชนหรือเด็กรุ่นใหม่ ซึ่งเป็นกลุ่มสำคัญที่จะเป็นแรงงานฝีมือในระยะข้างหน้ายังไม่สามารถกลับเข้าสู่ภาวะปกติได้และหากแรงงานกลุ่มนี้ยังว่างงานอย่างต่อเนื่องจะก่อให้เกิดช่องว่างของทักษะการทำงาน (Skill gap) ซึ่งอาจส่งผลให้แข่งขันในตลาดแรงงานได้ยากขึ้น¹

¹ ธนาคารแห่งประเทศไทย, Youth unemployment : ส่องตลาดแรงงานเด็กจบใหม่ยุค COVID-19, 2565



แผนภูมิที่ 6 จำนวนผู้ว่างงานจำแนกตามระยะเวลาหางาน/พร้อมทำงาน รายไตรมาส ปี 2567-2566



โดยสรุปภาวะการทำงานของประชากรในปี 2566 ผู้มีงานทำเพิ่มขึ้นร้อยละ 1.8 โดยเป็นการเพิ่มขึ้นของกลุ่มแรงงานที่ทำงานเต็มเวลาหรือทำงานล่วงเวลา (Overtime : OT) ซึ่งสอดคล้องกับการลดลงของกลุ่มผู้ทำงานต่ำกว่าระดับด้านชั่วโมงการทำงานและกลุ่มผู้เสมือนว่างงาน โดยในปีนี้มี การจ้างงานล่วงเวลาในกลุ่มแรงงานสูงอายุ (อายุ 60 ปีขึ้นไป) มากขึ้น ซึ่งสะท้อนให้เห็นถึงการเข้ามามีบทบาทในตลาดแรงงานของแรงงานกลุ่มนี้มากขึ้น ขณะที่การจ้างงานล่วงเวลา (Overtime : OT) ในภาคเกษตรกรรมมีการขยายตัวจากปีก่อนมากกว่านอกภาคเกษตรกรรม โดยเป็นการจ้างงานในกิจกรรมการเก็บหาของป่า กิจกรรมการทำสวนไม้ประดับและการขยายพันธุ์พืช และกิจกรรมการประมง เป็นต้น ทั้งนี้ อัตราการว่างงานในกลุ่ม

เยาวชน (อายุ 15-24 ปี) ยังคงสูงกว่าอัตราการว่างงานของแรงงานทั้งหมด โดยในปีนี้มีอัตราการว่างงานเฉลี่ยลดลงจากปี 2565 แต่ยังคงสูงกว่าระดับเฉลี่ยของก่อนการแพร่ระบาดย้อนหลัง 5 ปี (ปี 2558-2562) สะท้อนว่าการว่างงานในกลุ่มเยาวชนหรือเด็กรุ่นใหม่ซึ่งเป็นกลุ่มสำคัญที่จะเป็นแรงงานฝีมือในระยะข้างหน้า ยังไม่สามารถกลับเข้าสู่ภาวะปกติได้ ซึ่งถือเป็นปัญหาที่มีความสำคัญ และมีแนวโน้มที่จะเกิดผลกระทบในระยะยาว อันจะนำมาซึ่งการเกิดช่องว่างของทักษะการทำงาน (Skill gap) ส่งผลให้แรงงานกลุ่มนี้เข้าสู่ตลาดแรงงานยากขึ้น ซึ่งภาคส่วนที่เกี่ยวข้องจึงจำเป็นต้องเสริมสร้างทักษะให้แรงงานกลุ่มเยาวชนอย่างต่อเนื่อง ควบคู่ไปกับการวางแผนแรงงานและการสร้างงานอย่างมีประสิทธิภาพ

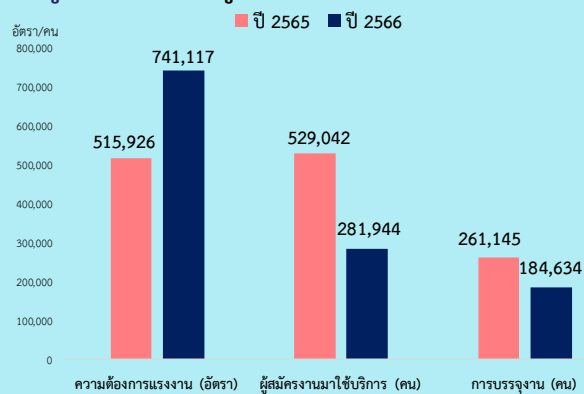


การเปลี่ยนแปลงของตลาดแรงงาน จากข้อมูลการให้บริการจัดหางานของกรมการจัดหางาน

- ผู้สมัครงานสนใจสมัครงานในหมวดอาชีพที่ต้องใช้ทักษะมากขึ้น ซึ่งตรงกับความต้องการของตลาดแรงงาน
- กลุ่มผู้ที่สามารถใช้เทคโนโลยีและปรับตัวในการใช้เทคโนโลยีได้ดีได้รับการบรรจุงานมากขึ้น

กรมการจัดหางานได้รับแจ้งความต้องการแรงงาน (ตำแหน่งงานว่าง) จากนายจ้าง/สถานประกอบการ ปี 2566 (มกราคม-ธันวาคม) 41,609 แห่ง แจ้งความต้องการแรงงาน จำนวน 741,117 อัตรา มีผู้สมัครงานมาใช้บริการ จำนวน 281,944 คน และได้รับการบรรจุเข้าทำงาน จำนวน 184,634 คน เมื่อเปรียบเทียบสัดส่วนระหว่างความต้องการแรงงานและการบรรจุงาน พบว่า มีผู้ได้รับการบรรจุงาน คิดเป็นร้อยละ 24.91 ของความต้องการแรงงาน ในขณะที่ สัดส่วนของผู้สมัครงานมาใช้บริการ ได้รับการบรรจุงาน คิดเป็นร้อยละ 65.49 โดยมีรายละเอียดดังนี้

แผนภูมิที่ 7 จำนวนผู้รับบริการกรมการจัดหางาน



1. ความต้องการแรงงาน

1.1 ความต้องการแรงงานตามระดับการศึกษา

เมื่อพิจารณาความต้องการแรงงานตามระดับการศึกษา พบว่า นายจ้าง/สถานประกอบการต้องการแรงงานที่สำเร็จการศึกษาในระดับ ปวช.-ปวส./อนุปริญญามากที่สุด จำนวน 276,935 อัตรา คิดเป็นร้อยละ 37.37 รองลงมา คือ ระดับมัธยมศึกษา จำนวน 244,967 อัตรา คิดเป็นร้อยละ 33.05 และระดับปริญญาตรีขึ้นไป จำนวน 119,701 คน คิดเป็นร้อยละ 16.15 ของความต้องการแรงงานทั้งหมด

เมื่อเปรียบเทียบคุณลักษณะความต้องการแรงงานในด้านระดับการศึกษาไม่เปลี่ยนแปลงจากปีก่อนหน้า โดยความต้องการแรงงานในระดับ ปวช.-ปวส./อนุปริญญา ยังเป็นที่ต้องการแรงงานอันดับแรก ซึ่งส่วนใหญ่อยู่ในอุตสาหกรรมการผลิต โดยเฉพาะการผลิตผลิตภัณฑ์อาหาร ผลิตภัณฑ์ยางและพลาสติก ผลิตภัณฑ์คอมพิวเตอร์ อิเล็กทรอนิกส์ และอุปกรณ์ทางทัศนศาสตร์

ตารางที่ 8 จำนวน ร้อยละ และลำดับความต้องการแรงงาน จำแนกตามระดับการศึกษา

ระดับการศึกษา	ปี 2565			ปี 2566		
	จำนวน (อัตรา)	ร้อยละ	ลำดับ	จำนวน (อัตรา)	ร้อยละ	ลำดับ
รวม	515,926	100		741,117	100	
ประถมศึกษา	80,279	15.56	3	99,514	13.43	3
มัธยมศึกษา	175,794	34.07	2	244,967	33.05	2
ปวช.-ปวส./อนุปริญญา	191,948	37.21	1	276,935	37.37	1
ปริญญาตรีขึ้นไป	67,905	13.16	4	119,701	16.15	4

1.2 ความต้องการแรงงานตามช่วงอายุ

เมื่อพิจารณาความต้องการแรงงานตามช่วงอายุ พบว่า นายจ้าง/สถานประกอบการ ต้องการแรงงานที่มีอายุไม่เกิน 25 ปี มากที่สุด จำนวน 203,174 อัตรา คิดเป็นร้อยละ 27.41 รองลงมา คือ ช่วงอายุ 25-29 ปี จำนวน 195,540 อัตรา คิดเป็นร้อยละ 26.38 และช่วงอายุ 30-39 ปี จำนวน 169,858 อัตรา คิดเป็นร้อยละ 22.92 ของความต้องการแรงงานทั้งหมด อย่างไรก็ตามเมื่อเปรียบเทียบคุณลักษณะความต้องการแรงงานตามลำดับสัดส่วน พบว่าโครงสร้างลำดับสัดส่วนความต้องการ

แรงงานตามช่วงอายุไม่เปลี่ยนแปลงจากปีก่อน โดยนายจ้าง/สถานประกอบการยังคงต้องการแรงงานในกลุ่มอายุน้อยเป็นลำดับแรก (ตารางที่ 9) กรณีดังกล่าวอาจเนื่องมาจากกลุ่มนายจ้าง/สถานประกอบการที่มาใช้บริการแจ้งความต้องการแรงงาน ผ่านกรมการจัดหางานเป็นนายจ้าง/สถานประกอบการขนาดเล็ก และประกอบกิจการในภาคอุตสาหกรรมการผลิตที่ใช้แรงงานเข้มข้น ดังนั้นจึงยังคงต้องการแรงงานวัยหนุ่มสาวมากกว่าแรงงานกลุ่มสูงอายุ

ตารางที่ 9 จำนวน ร้อยละ และลำดับความต้องการแรงงาน จำแนกตามช่วงอายุ

ช่วงอายุ	ปี 2565			ปี 2566		
	จำนวน (อัตรา)	ร้อยละ	ลำดับ	จำนวน (อัตรา)	ร้อยละ	ลำดับ
รวม	515,926	100.00		741,117	100.00	
น้อยกว่า 25 ปี	152,419	29.54	1	203,174	27.41	1
25-29 ปี	134,394	26.05	2	195,540	26.38	2
30-39 ปี	112,961	21.90	3	169,858	22.92	3
40-49 ปี	81,794	15.85	4	119,882	16.18	4
50 ปีขึ้นไป	34,358	6.66	5	52,663	7.11	5

1.3 ความต้องการแรงงานตามหมวดอาชีพ

เมื่อพิจารณาความต้องการแรงงานตามหมวดอาชีพ พบว่า นายจ้าง/สถานประกอบการ ต้องการแรงงานไปทำงานในหมวดอาชีพงานพื้นฐานมากที่สุด จำนวน 282,908 อัตรา คิดเป็นร้อยละ 38.17 รองลงมา คือ หมวดอาชีพช่างเทคนิค จำนวน 131,772 อัตรา คิดเป็นร้อยละ 17.78 และหมวดอาชีพพนักงานบริการและพนักงานขาย จำนวน 87,997 อัตรา คิดเป็นร้อยละ 11.87 ของความต้องการแรงงานทั้งหมด เมื่อเปรียบเทียบ

คุณลักษณะความต้องการแรงงานในด้านอาชีพ พบว่า โครงสร้างลำดับสัดส่วนความต้องการแรงงานในหมวดอาชีพไม่เปลี่ยนแปลง อย่างไรก็ตาม หมวดอาชีพที่เกี่ยวข้องช่างเทคนิคและผู้ประกอบวิชาชีพด้านต่าง ๆ มีความต้องการแรงงานเพิ่มขึ้นจากปีก่อน โดยมีอัตราการเปลี่ยนแปลงเพิ่มขึ้น ร้อยละ 75.70 และร้อยละ 72.04 ตามลำดับ สะท้อนให้เห็นว่านายจ้าง/สถานประกอบการต้องการแรงงานกลุ่มที่มีทักษะและความรู้ทางเทคนิคสามารถปรับตัวและทำงานร่วมกับเทคโนโลยีได้

ตารางที่ 10 จำนวน ร้อยละ และลำดับความต้องการแรงงาน จำแนกตามหมวดอาชีพ

หมวดอาชีพ	ปี 2565			ปี 2566		
	จำนวน (อัตรา)	ร้อยละ	ลำดับ	จำนวน (อัตรา)	ร้อยละ	ลำดับ
รวม	515,926	100.00		741,117	100.00	
ผู้บริหารและผู้จัดการ	16,336	3.17	8	28,894	3.90	8
ผู้ประกอบวิชาชีพต่าง ๆ	19,262	3.73	7	33,139	4.47	7
ช่างเทคนิค	75,000	14.54	2	131,772	17.78	2
เสมียน เจ้าหน้าที่	58,039	11.25	4	81,722	11.03	4
พนักงานบริการ พนักงานขาย	58,068	11.25	3	87,997	11.87	3
ผู้ปฏิบัติงานฝีมือด้านการเกษตร	1,383	0.27	9	2,682	0.36	9
ผู้ปฏิบัติงานโดยใช้ฝีมือ	34,929	6.77	5	47,024	6.35	5
ผู้ปฏิบัติงานในโรงงาน	29,082	5.64	6	44,979	6.07	6
อาชีพงานพื้นฐาน	223,827	43.38	1	282,908	38.17	1



1.4 ความต้องการแรงงานตามหมวดอุตสาหกรรม

เมื่อพิจารณาความต้องการแรงงานตามหมวดอุตสาหกรรม พบว่า นายจ้าง/สถานประกอบการ ต้องการแรงงานไปทำงานในหมวดอุตสาหกรรมการผลิตมากที่สุด จำนวน 304,352 อัตรา คิดเป็นร้อยละ 41.07 รองลงมา คือ การขายส่งและการขายปลีก การซ่อมแซมยานยนต์และจักรยานยนต์ จำนวน 180,382 อัตรา คิดเป็นร้อยละ 24.34 และที่พักรวมและบริการด้านอาหาร จำนวน 45,666 อัตรา คิดเป็นร้อยละ 6.16 ของความต้องการแรงงานทั้งหมด เมื่อพิจารณาโครงสร้าง

ความต้องการแรงงาน พบว่า หมวดอุตสาหกรรมที่พักรวมและบริการด้านอาหารมีอัตราการเปลี่ยนแปลงเพิ่มขึ้นจากปีก่อนร้อยละ 87.44 และมีลำดับสัดส่วนเพิ่มขึ้นจากลำดับที่ 4 ในปีก่อน ปรับขึ้นมาเป็นลำดับที่ 3 สอดคล้องกับสถานการณ์เศรษฐกิจ ปี 2566 ที่จำนวนนักท่องเที่ยวต่างชาติและอัตราการเข้าพักรวมเพิ่มขึ้น (สำนักงานสภาพัฒนาการเศรษฐกิจและสังคมแห่งชาติ, 2566) ส่งผลให้นายจ้าง/สถานประกอบการ ต้องการแรงงานเพิ่มขึ้นเพื่อรองรับภาคการท่องเที่ยวที่ฟื้นตัวต่อเนื่องจากสถานการณ์การแพร่ระบาดของ COVID-19

ตารางที่ 11 จำนวน ร้อยละ และลำดับความต้องการแรงงาน จำแนกตามหมวดอุตสาหกรรม

หมวดอุตสาหกรรม	ปี 2565			ปี 2566		
	จำนวน (อัตรา)	ร้อยละ	ลำดับ	จำนวน (อัตรา)	ร้อยละ	ลำดับ
รวม	515,926	100.00		741,117	100.00	
A เกษตรกรรม การป่าไม้ และการประมง	8,737	1.69	10	12,439	1.68	10
B การทำเหมืองแร่ และเหมืองหิน	2,629	0.51	15	3,977	0.54	15
C การผลิต	220,611	42.76	1	304,352	41.07	1
D ไฟฟ้า ก๊าซ ไอน้ำและระบบการปรับอากาศ	2,169	0.42	17	1,479	0.20	17
E การจัดหา น้ำ การจัดการน้ำเสียและของเสีย รวมถึงกิจกรรมที่เกี่ยวข้อง	1,036	0.20	18	1,107	0.15	18
F การก่อสร้าง	23,396	4.53	5	30,956	4.18	5
G การขายส่งและการขายปลีก การซ่อมยานยนต์ และจักรยานยนต์	120,613	23.38	2	180,382	24.34	2
H การขนส่งและสถานที่เก็บสินค้า	17,005	3.30	6	28,612	3.86	6
I ที่พักรวมและบริการด้านอาหาร	24,363	4.72	4	45,666	6.16	3
J ข้อมูลข่าวสารและการสื่อสาร	6,822	1.32	11	8,371	1.13	12
K กิจกรรมทางการเงินและการประกันภัย	12,344	2.39	8	24,407	3.29	7
L กิจกรรมเกี่ยวกับก่อสร้างิมทรัพย์	10,498	2.03	9	15,551	2.10	8
M กิจกรรมวิชาชีพ วิทยาศาสตร์และกิจกรรมทางวิชาการ	30,536	5.92	3	41,137	5.55	4
N กิจกรรมการบริหารและบริการสนับสนุน	6,479	1.26	12	11,512	1.55	11
O การบริหารราชการ การป้องกันประเทศ และการประกันสังคมภาคบังคับ	16,682	3.23	7	13,209	1.78	9
P การศึกษา	2,495	0.48	16	2,921	0.39	16
Q กิจกรรมด้านสุขภาพและงานสังคมสงเคราะห์	6,047	1.17	13	8,158	1.10	13
R ศิลปะ ความบันเทิงและนันทนาการ	102	0.02	20	211	0.03	20
S กิจกรรมการบริการด้านอื่น ๆ	3,095	0.60	14	6,318	0.85	14
T กิจกรรมการจ้างงานในครัวเรือน กิจกรรมการผลิตสินค้า และบริการที่ทำขึ้นเอง เพื่อใช้ในครัวเรือน	267	0.05	19	303	0.04	19
U กิจกรรมขององค์กรระหว่างประเทศ และภาคีสมาชิก	-	-	-	49	0.01	21



2. ผู้สมัครงานมาใช้บริการ

เมื่อพิจารณาข้อมูลผู้สมัครงานมาใช้บริการในปี 2566 พบว่า มีผู้สมัครงานมาใช้บริการจัดหางานกับกรมการจัดหางาน จำนวน 281,944 คน ลดลงจากปี 2565 จำนวน 47,098 คน คิดเป็นร้อยละ 14.31 และเพื่อให้สามารถวิเคราะห์ผู้สมัครงานที่ใช้บริการอย่างชัดเจนยิ่งขึ้น จึงวิเคราะห์คุณลักษณะของผู้สมัครงานมาใช้บริการตามระดับการศึกษา ช่วงอายุ และอาชีพ โดยมีรายละเอียด ดังนี้

2.1 ผู้สมัครงานมาใช้บริการตามระดับการศึกษา

เมื่อพิจารณาข้อมูลผู้สมัครงานที่ใช้บริการกับกรมการจัดหางานตามระดับการศึกษา พบว่า โครงสร้างลำดับสัดส่วนไม่เปลี่ยนแปลงจากปีก่อน เป็นผู้สมัครงานที่สำเร็จการศึกษาระดับมัธยมศึกษามากที่สุด จำนวน 115,141 คน คิดเป็นร้อยละ 40.84 รองลงมา คือ ระดับปริญญาตรีขึ้นไป จำนวน 79,379 คน คิดเป็นร้อยละ 28.15 ระดับ ปวช.-ปวส./อนุปริญญา จำนวน 52,802 คน คิดเป็นร้อยละ 18.73 ของผู้สมัครงานมาใช้บริการทั้งหมด

ตารางที่ 12 จำนวน ร้อยละ และลำดับของผู้สมัครงานมาใช้บริการ จำแนกตามระดับการศึกษา

ระดับการศึกษา	ปี 2565			ปี 2566		
	จำนวน (คน)	ร้อยละ	ลำดับ	จำนวน (คน)	ร้อยละ	ลำดับ
รวม	329,042	100.00		281,944	100.00	
ประถมศึกษา	50,231	15.26	4	34,622	12.28	4
มัธยมศึกษา	139,502	42.40	1	115,141	40.84	1
ปวช.-ปวส./อนุปริญญา	57,879	17.59	3	52,802	18.73	3
ปริญญาตรีขึ้นไป	81,430	24.75	2	79,379	28.15	2

2.2 ผู้สมัครงานมาใช้บริการตามช่วงอายุ

เมื่อพิจารณาข้อมูลผู้สมัครงานมาใช้บริการตามช่วงอายุ พบว่า โครงสร้างลำดับสัดส่วนไม่เปลี่ยนแปลงจากปีก่อน ผู้สมัครงานมาใช้บริการเป็นกลุ่มที่มีอายุ 30-39 ปี มากที่สุด

จำนวน 89,905 คน คิดเป็นร้อยละ 31.89 รองลงมา คือ อายุ 25-29 ปี จำนวน 64,515 คน คิดเป็นร้อยละ 22.88 และช่วงอายุน้อยกว่า 25 ปี จำนวน 56,932 คน คิดเป็นร้อยละ 20.19 ของผู้สมัครงานมาใช้บริการทั้งหมด

ตารางที่ 13 จำนวน ร้อยละ และลำดับของผู้สมัครงานมาใช้บริการ จำแนกตามช่วงอายุ

ช่วงอายุ	ปี 2565			ปี 2566		
	จำนวน (คน)	ร้อยละ	ลำดับ	จำนวน (คน)	ร้อยละ	ลำดับ
รวม	329,042	100.00		281,944	100.00	
น้อยกว่า 25 ปี	64,404	19.57	3	56,932	20.19	3
25-29 ปี	73,546	22.35	2	64,515	22.88	2
30-39 ปี	105,988	32.22	1	89,905	31.89	1
40-49 ปี	63,346	19.25	4	53,875	19.11	4
50 ปีขึ้นไป	21,758	6.61	5	16,717	5.93	5

2.3 ผู้สมัครงานมาใช้บริการตามหมวดอาชีพ

เมื่อพิจารณาข้อมูลผู้สมัครงานมาใช้บริการตามหมวดอาชีพ พบว่า โครงสร้างลำดับสัดส่วนไม่เปลี่ยนแปลงจากปีก่อน โดยมีผู้สมัครงานในหมวดอาชีพงานพื้นฐานมากที่สุด จำนวน 91,081 คน คิดเป็นร้อยละ 32.30 รองลงมา คือ หมวดอาชีพเสมียน เจ้าหน้าที่ จำนวน 55,799 คน คิดเป็นร้อยละ 19.79 และหมวดอาชีพช่างเทคนิค จำนวน 51,873 คน คิดเป็นร้อยละ 18.40 ของผู้สมัครงานมาใช้บริการทั้งหมด ทั้งนี้ พบว่าผู้สมัครงานที่ใช้บริการมีอัตราการเปลี่ยนแปลงเพิ่มขึ้นจากปีก่อนในหมวดผู้ประกอบวิชาชีพต่าง ๆ (เพิ่มขึ้นร้อยละ 9.26)

และหมวดอาชีพช่างเทคนิค (เพิ่มขึ้นร้อยละ 2.39) สอดคล้องกับความต้องการแรงงานที่เพิ่มขึ้นในหมวดดังกล่าว สะท้อนให้เห็นว่าผู้สมัครงานสนใจสมัครงานในหมวดอาชีพที่ต้องใช้ทักษะและความรู้ทางเทคนิคมากขึ้น ซึ่งตรงกับความต้องการของตลาดแรงงานที่ต้องการแรงงานในหมวดอาชีพดังกล่าวเพิ่มขึ้นจากปีก่อน โดยหมวดอาชีพช่างเทคนิค เพิ่มขึ้นจากปีก่อน ร้อยละ 75.70 และผู้ประกอบวิชาชีพด้านต่าง ๆ เพิ่มขึ้นจากปีก่อน ร้อยละ 72.04 นอกจากนี้ยังสะท้อนให้เห็นว่าคนหางานให้ความสำคัญกับตำแหน่งงานที่กำลังเป็นที่ต้องการของตลาดแรงงานเพิ่มมากขึ้น



ตารางที่ 14 จำนวน ร้อยละ และลำดับของผู้สมัครงานมาใช้บริการ จำแนกตามหมวดอาชีพ

หมวดอาชีพ	ปี 2565			ปี 2566		
	จำนวน (คน)	ร้อยละ	ลำดับ	จำนวน (คน)	ร้อยละ	ลำดับ
รวม	329,042	100.00		281,944	100.00	
ผู้บริหารและผู้จัดการ	12,654	3.85	7	11,640	4.13	7
ผู้ประกอบวิชาชีพต่าง ๆ	16,792	5.10	5	18,347	6.51	5
ช่างเทคนิค	50,661	15.40	3	51,873	18.40	3
เสมียน เจ้าหน้าที่	64,474	19.59	2	55,799	19.79	2
พนักงานบริการ พนักงานขาย	35,066	10.66	4	30,278	10.74	4
ผู้ปฏิบัติงานฝีมือด้านการเกษตร	696	0.21	9	493	0.17	9
ผู้ปฏิบัติงานโดยใช้ฝีมือ	11,097	3.37	8	9,980	3.54	8
ผู้ปฏิบัติงานในโรงงาน	14,727	4.48	6	12,453	4.42	6
อาชีพงานพื้นฐาน	122,875	37.34	1	91,081	32.30	1

3. การบรรจุนาน

เมื่อพิจารณาข้อมูลการบรรจุนานในปี 2566 พบว่า มีผู้ได้รับการบรรจุนาน จำนวน 184,634 คน ลดลงจากปีก่อน จำนวน 76,511 คน คิดเป็นร้อยละ 29.30 เพื่อให้สามารถวิเคราะห์ถึงผลกระทบต่อการบรรจุนานชัดเจนยิ่งขึ้น จึงวิเคราะห์คุณลักษณะของการบรรจุนานตามระดับการศึกษา ช่วงอายุ อาชีพ และอุตสาหกรรม โดยมีรายละเอียด ดังนี้

3.1 การบรรจุนานตามระดับการศึกษา

เมื่อพิจารณาข้อมูลการบรรจุนานตามระดับการศึกษา

ในปี 2566 พบว่า ผู้สำเร็จการศึกษาระดับมัธยมศึกษาได้รับการบรรจุนานมากที่สุด จำนวน 88,400 คน คิดเป็นร้อยละ 47.88 รองลงมา คือ ระดับปริญญาตรีขึ้นไป จำนวน 34,861 คน คิดเป็นร้อยละ 18.88 และระดับ ปวช.-ปวส./อนุปริญญา จำนวน 33,291 คน คิดเป็นร้อยละ 18.03 ของการบรรจุนานทั้งหมด อย่างไรก็ตามเมื่อเปรียบเทียบโครงสร้างลำดับสัดส่วนการบรรจุนานตามระดับการศึกษาในปี 2566 ไม่เปลี่ยนแปลงจากช่วงปีก่อน ปรากฏตามตารางที่ 15

ตารางที่ 15 จำนวน ร้อยละ และลำดับของการบรรจุนาน จำแนกตามระดับการศึกษา

ระดับการศึกษา	ปี 2565			ปี 2566		
	จำนวน (คน)	ร้อยละ	ลำดับ	จำนวน (คน)	ร้อยละ	ลำดับ
รวม	261,145	100.00		184,634	100.00	
ประถมศึกษา	43,316	16.59	4	28,082	15.21	4
มัธยมศึกษา	122,043	46.73	1	88,400	47.88	1
ปวช.-ปวส./อนุปริญญา	45,488	17.42	3	33,291	18.03	3
ปริญญาตรีขึ้นไป	50,298	19.26	2	34,861	18.88	2

3.2 การบรรจุนานตามช่วงอายุ

เมื่อพิจารณาข้อมูลการบรรจุนานตามช่วงอายุ พบว่า ผู้ที่ได้รับการบรรจุนานเป็นกลุ่มที่มีอายุระหว่าง 30-39 ปี มากที่สุด จำนวน 61,355 คน คิดเป็นร้อยละ 33.23 รองลงมา คือ ช่วงอายุ 40-49 ปี จำนวน 39,353 คิดเป็นร้อยละ 21.31 และช่วงอายุ 25-29 ปี จำนวน 38,759 คน คิดเป็นร้อยละ 20.99 ของการบรรจุนานทั้งหมด อย่างไรก็ตามเมื่อเปรียบเทียบคุณลักษณะของการบรรจุนานในด้านอายุตามลำดับสัดส่วน พบว่า โครงสร้างของการบรรจุนานเปลี่ยนแปลง โดยเฉพาะช่วงอายุ 40-49 ปี มีลำดับสัดส่วนเพิ่มขึ้นจากปีก่อน ในขณะที่ช่วงอายุ 25-29 ปี

มีลำดับสัดส่วนลดลงจากปีก่อน สะท้อนให้เห็นถึงการคัดเลือกคนเข้าทำงานโดยนายจ้าง/สถานประกอบการต้องการผู้ที่มีประสบการณ์ หรือมีทักษะพร้อมทำงานมากกว่าช่วงอายุน้อยกว่า 30 ปี ซึ่งเป็นกลุ่มที่เพิ่งสำเร็จการศึกษา เริ่มหางานทำ หรือประสบการณ์การทำงานไม่มากนัก อย่างไรก็ตามข้อมูลดังกล่าวไม่สอดคล้องกับความต้องการแรงงานที่พบว่า แรงงานที่ต้องการแรงงานที่เป็นกลุ่มอายุน้อย แต่เมื่อพิจารณาการบรรจุนาน นายจ้าง/สถานประกอบการจะพิจารณาเงื่อนไขเพิ่มเติม คือนอกจากต้องการแรงงานอายุน้อยแล้ว ยังต้องการผู้ที่มีประสบการณ์ในการทำงานด้วย



ตารางที่ 16 จำนวน ร้อยละ และลำดับของการบรรจุนาน จำแนกตามช่วงอายุ

ช่วงอายุ	ปี 2565			ปี 2566		
	จำนวน (คน)	ร้อยละ	ลำดับ	จำนวน (คน)	ร้อยละ	ลำดับ
รวม	261,145	100.00		184,634	100.00	
น้อยกว่า 25 ปี	51,250	19.63	4	32,361	17.53	4
25-29 ปี	55,209	21.14	2	38,759	20.99	3
30-39 ปี	83,990	32.16	1	61,355	33.23	1
40-49 ปี	52,071	19.94	3	39,353	21.31	2
50 ปีขึ้นไป	18,625	7.13	5	12,806	6.94	5

3.3 การบรรจุนานตามหมวดอาชีพ

เมื่อพิจารณาการบรรจุนานตามหมวดอาชีพ พบว่ามีผู้ได้รับการบรรจุนานในหมวดอาชีพงานพื้นฐานมากที่สุด จำนวน 81,917 คน คิดเป็นร้อยละ 44.37 รองลงมา คือช่างเทคนิค จำนวน 31,274 คน คิดเป็นร้อยละ 16.94 และหมวดอาชีพเสมียน เจ้าหน้าที่ จำนวน 24,224 อัตรา คิดเป็นร้อยละ 13.12 ของการบรรจุนานทั้งหมด อย่างไรก็ตาม เมื่อเปรียบเทียบคุณลักษณะการบรรจุนานตามหมวดอาชีพตามลำดับสัดส่วน พบว่า ในปี 2566 โครงสร้างลำดับสัดส่วน

การบรรจุนานมีการเปลี่ยนแปลงเพิ่มขึ้นในหมวดอาชีพช่างเทคนิคและผู้ประกอบวิชาชีพต่าง ๆ ซึ่งเป็นกลุ่มที่สามารถใช้เทคโนโลยีและปรับตัวในการใช้เทคโนโลยีได้ดี ในขณะที่หมวดอาชีพเสมียนเจ้าหน้าที่ มีลำดับสัดส่วนลดลงจากปีก่อน สะท้อนให้เห็นถึงการนำเทคโนโลยีดิจิทัลเข้ามาใช้ในธุรกิจมากขึ้น โดยเฉพาะเจ้าหน้าที่ทั่วไปอาจถูกลดการจ้างงาน เนื่องจากมีการนำระบบดิจิทัล แพลตฟอร์ม หรือแอปพลิเคชันต่าง ๆ เข้ามาช่วยในการทำงาน ส่งผลให้นายจ้าง/สถานประกอบการเลือกจ้างงานในกลุ่ม Multi Skill มากขึ้น

ตารางที่ 17 จำนวน ร้อยละ และลำดับของการบรรจุนาน จำแนกตามหมวดอาชีพ

หมวดอาชีพ	ปี 2565			ปี 2566		
	จำนวน (คน)	ร้อยละ	ลำดับ	จำนวน (คน)	ร้อยละ	ลำดับ
รวม	261,145	100.00		184,634	100.00	
ผู้บริหารและผู้จัดการ	7,261	2.78	7	4,199	2.27	8
ผู้ประกอบวิชาชีพต่าง ๆ	7,032	2.70	8	4,745	2.57	7
ช่างเทคนิค	34,484	13.20	3	31,274	16.94	2
เสมียน เจ้าหน้าที่	35,552	13.61	2	24,224	13.12	3
พนักงานบริการ พนักงานขาย	30,712	11.76	4	22,795	12.35	4
ผู้ปฏิบัติงานฝีมือด้านการเกษตร	539	0.21	9	293	0.15	9
ผู้ปฏิบัติงานโดยใช้ฝีมือ	8,374	3.21	6	6,659	3.61	6
ผู้ปฏิบัติงานในโรงงาน	12,957	4.96	5	8,527	4.62	5
อาชีพงานพื้นฐาน	124,234	47.57	1	81,917	44.37	1

3.4 การบรรจุนานตามหมวดอุตสาหกรรม

เมื่อพิจารณาการบรรจุนานตามหมวดอุตสาหกรรม พบว่า มีผู้ได้รับการบรรจุนานในหมวดอุตสาหกรรมการผลิตมากที่สุด จำนวน 79,536 คน คิดเป็นร้อยละ 43.08 รองลงมา คือ การขายส่งและการขายปลีก การซ่อมแซมยานยนต์และจักรยานยนต์ จำนวน 44,654 คน คิดเป็นร้อยละ 24.19 และที่พักแรมและบริการด้านอาหาร จำนวน 12,617 คน คิดเป็นร้อยละ 6.83 ของการบรรจุนานทั้งหมด และเมื่อเปรียบเทียบ

เชิงโครงสร้างจากลำดับสัดส่วนที่เปลี่ยนแปลงจากปีก่อน พบว่า หมวดอุตสาหกรรมที่มีการบรรจุนานเพิ่มขึ้น ได้แก่ หมวดอุตสาหกรรมเกษตรกรรม การป่าไม้ และการประมง การจัดการน้ำเสียและของเสีย กิจกรรมทางการเงิน และการประกันภัย กิจกรรมเกี่ยวกับอสังหาริมทรัพย์ การบริหารราชการ การป้องกันประเทศและการป้องกันสังคมภาคบังคับ กิจกรรมด้านสุขภาพและงานสังคมสงเคราะห์ ศิลปะ ความบันเทิง และนันทนาการ (ตารางที่ 18)



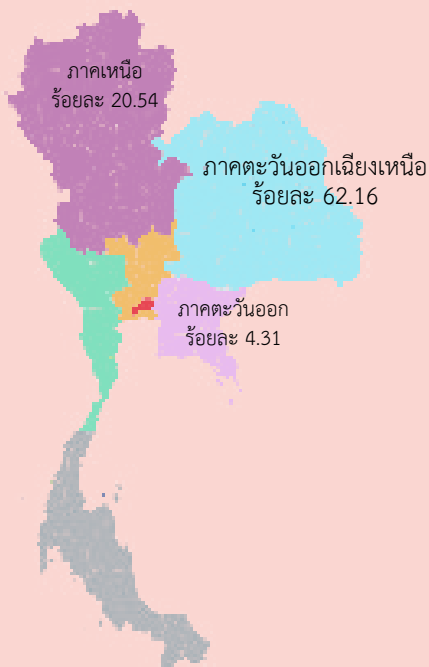
ตารางที่ 18 จำนวน ร้อยละ และลำดับของการบรรจุนาน จำแนกตามหมวดอุตสาหกรรม

หมวดอุตสาหกรรม	ปี 2565			ปี 2566		
	จำนวน (อัตรา)	ร้อยละ	ลำดับ	จำนวน (อัตรา)	ร้อยละ	ลำดับ
รวม	261,145	100.00		184,634	100.00	
เกษตรกรรม การป่าไม้ และการประมง	4,676	1.79	10	2,961	1.60	9
การจัดหาน้ำ การจัดการน้ำเสียและของเสีย รวมถึงกิจกรรมที่เกี่ยวข้อง	513	0.20	18	493	0.27	17
กิจกรรมทางการเงินและการประกันภัย	4,679	1.79	9	3,424	1.85	8
กิจกรรมเกี่ยวกับอสังหาริมทรัพย์	4,475	1.71	11	2,839	1.54	10
การบริหารราชการ การป้องกันประเทศ และการประกันสังคมภาคบังคับ	7,434	2.85	6	7,359	4.00	5
กิจกรรมด้านสุขภาพและงานสังคมสงเคราะห์	3,372	1.29	13	2,445	1.32	11
ศิลปะ ความบันเทิงและนันทนาการ	13	0.00	20	112	0.06	19
กิจกรรมการบริการด้านอื่น ๆ	1,638	0.63	15	1,173	0.64	14
ไฟฟ้า ก๊าซ ไอน้ำและระบบการปรับอากาศ	555	0.21	17	341	0.18	18
การขนส่งและสถานที่เก็บสินค้า	8,647	3.31	5	6,782	3.67	6
กิจกรรมการบริหารและบริการสนับสนุน	4,730	1.81	8	1,297	0.70	13
การศึกษา	1,704	0.65	14	1,130	0.61	15
กิจกรรมการจ้างงานในครัวเรือนกิจกรรม การผลิตสินค้า และบริการที่ทำขึ้นเอง เพื่อใช้ในครัวเรือน	137	0.05	19	59	0.03	20
การทำเหมืองแร่ และเหมืองหิน	967	0.37	16	953	0.52	16
การผลิต	113,132	43.32	1	79,536	43.08	1
การก่อสร้าง	7,274	2.79	7	5,192	2.81	7
การขายส่งและการขายปลีก การซ่อมยานยนต์ และจักรยายนต์	66,478	25.46	2	44,654	24.19	2
ที่พักแรมและบริการด้านอาหาร	13,939	5.34	3	12,617	6.83	3
ข้อมูลข่าวสารและการสื่อสาร	3,410	1.31	12	1,654	0.90	12
กิจกรรมวิชาชีพ วิทยาศาสตร์และกิจกรรม ทางวิชาการ	13,372	5.12	4	9,607	5.20	4
กิจกรรมขององค์การระหว่างประเทศ และภาคีสมาชิก	-	-	21	6		21



ตลาดแรงงานไทยในต่างประเทศ

- กลุ่มผู้สำเร็จการศึกษาระดับอาชีวศึกษา ได้รับอนุญาตให้เดินทางไปทำงานต่างประเทศเพิ่มขึ้นต่อเนื่องจากปี 2565
- แรงงานไทยมีแนวโน้มเดินทางไปทำงานต่างประเทศในหมวดอาชีพ ผู้ปฏิบัติงานโดยใช้ฝีมือในธุรกิจต่าง ๆ เพิ่มมากขึ้น



แรงงานไทยที่ได้รับอนุญาตเดินทางไปทำงานต่างประเทศ ปี 2566 โดยเฉลี่ย 5,599 คนต่อเดือน คิดเป็นร้อยละ 66.86 ส่วนใหญ่เป็นแรงงานที่มีภูมิลำเนาในภาคตะวันออกเฉียงเหนือ ร้อยละ 62.16 และเป็นผู้สำเร็จการศึกษาระดับมัธยมศึกษามากที่สุด รองลงมา คือ ภาคเหนือ ร้อยละ 20.54 และเป็นผู้สำเร็จการศึกษาระดับมัธยมศึกษา มากที่สุด (ร้อยละ 55.43) และภาคตะวันออก ร้อยละ 4.31 โดยเป็นผู้สำเร็จการศึกษาระดับมัธยมศึกษา มากที่สุด (ร้อยละ 49.00) ซึ่งจังหวัดที่แรงงานได้รับอนุญาตให้เดินทางไปทำงานต่างประเทศมากที่สุด คือ จังหวัดอุดรธานี ร้อยละ 12.76 รองลงมา คือ จังหวัดชัยภูมิ ร้อยละ 8.25 และจังหวัดนครราชสีมา ร้อยละ 6.71 ตามลำดับ



เพศชาย ร้อยละ 78.13

แรงงานไทยส่วนใหญ่เป็นเพศชาย โดยเดินทางไปทำงานในไต้หวันมากที่สุด ร้อยละ 37.22 รองลงมา คือ สาธารณรัฐเกาหลี ร้อยละ 14.31 และสวีเดน ร้อยละ 10.01 ตามลำดับ โดยไปทำงานในหมวดอาชีพ ผู้ปฏิบัติงานในโรงงาน ผู้ควบคุมเครื่องจักรและผู้ปฏิบัติงานด้านการประกอบร้อยละ 27.38 รองลงมา คือ หมวดอาชีพ ผู้ปฏิบัติงานฝีมือด้านการเกษตรและประมง ร้อยละ 27.35 และหมวดอาชีพงานพื้นฐาน ร้อยละ 25.73



เพศหญิง ร้อยละ 21.87

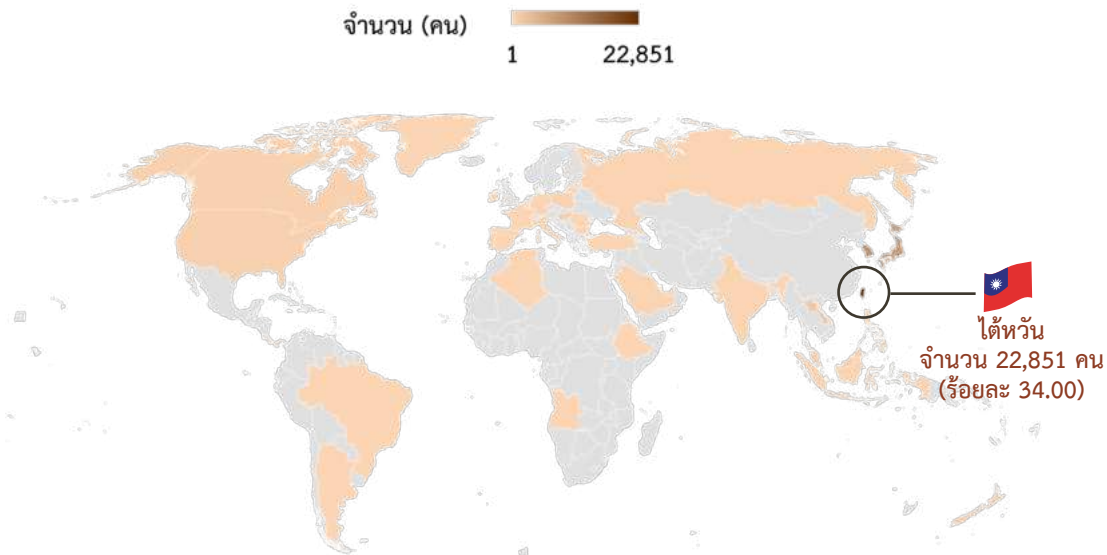
เพศหญิงเดินทางไปทำงานในประเทศญี่ปุ่นมากที่สุด ร้อยละ 26.81 รองลงมา คือ ไต้หวัน ร้อยละ 22.53 และสาธารณรัฐเกาหลี ร้อยละ 9.86 ตามลำดับ โดยไปทำงานในหมวดอาชีพผู้ปฏิบัติงานในโรงงาน ผู้ควบคุมเครื่องจักรและผู้ปฏิบัติงานด้านการประกอบมากที่สุด ร้อยละ 36.77 รองลงมา คือ หมวดอาชีพงานพื้นฐาน ร้อยละ 16.34 และหมวดอาชีพผู้ปฏิบัติฝีมือด้านการเกษตรและประมง ร้อยละ 16.34

เมื่อพิจารณาในภาพรวม พบว่า แรงงานไทยได้รับอนุญาตให้ไปทำงานได้วันมากที่สุด ร้อยละ 34.00 รองลงมา คือ สาธารณรัฐเกาหลี ร้อยละ 13.34 และญี่ปุ่น ร้อยละ 11.61 ตามลำดับ ส่วนใหญ่เป็นผู้สำเร็จการศึกษาระดับมัธยมศึกษา ร้อยละ 57.78 รองลงมา คือ ระดับปวช./ปวท./ปวส./อนุปริญญา ร้อยละ 18.48 และระดับประถมศึกษา ร้อยละ 12.70 ตามลำดับ โดยเดินทางไปทำงานต่างประเทศ ด้วยวิธีบริษัทจัดหางานจัดส่งมากที่สุด ร้อยละ 46.62 รองลงมา คือ นายจ้างพาลูกจ้างไปทำงาน ร้อยละ 20.41

และกรมการจัดหางานจัดส่ง ร้อยละ 19.14 โดยไปทำงานในหมวดอาชีพผู้ปฏิบัติงานในโรงงาน ผู้ควบคุมเครื่องจักร และผู้ปฏิบัติงานด้านการประกอบ ร้อยละ 29.42 รองลงมา คือ หมวดอาชีพผู้ปฏิบัติงานฝีมือด้านการเกษตรและประมง ร้อยละ 24.96 และหมวดอาชีพงานพื้นฐาน ร้อยละ 23.69 ตามลำดับ

การไปทำงานของแรงงานไทยในต่างประเทศดังกล่าว ทำให้มีรายได้ส่งกลับประเทศไทยประมาณ 250,677 ล้านบาท

แผนภาพที่ 1 ประเทศที่แรงงานไทยได้รับอนุญาตให้เดินทางไปทำงาน ปี 2566



ที่มา : กองบริหารแรงงานไทยไปต่างประเทศ

หมายเหตุ : พื้นที่สีเทา คือ ไม่มีแรงงานไทยไปทำงานในประเทศนั้น ๆ

ตารางที่ 24 คุณลักษณะของแรงงานไทยที่ได้รับอนุญาตให้เดินทางไปทำงานต่างประเทศในปี 2565-2566

เพศ			ระดับการศึกษา		
ปี 2565	ปี 2566	การเปลี่ยนแปลง (yoy)	ปี 2565	ปี 2566	การเปลี่ยนแปลง (yoy)
ชาย ร้อยละ 78.52	ชาย ร้อยละ 78.13	ชาย ▼	มัธยมศึกษา ร้อยละ 59.19	มัธยมศึกษา ร้อยละ 57.78	มัธยมศึกษา ▼
หญิง ร้อยละ 21.48	หญิง ร้อยละ 21.87	หญิง ▲	ปวช./ปวท./ปวส./ อนุปริญญา ร้อยละ 16.25	ปวช./ปวท./ปวส./ อนุปริญญา ร้อยละ 18.48	ปวช./ปวท./ปวส./ อนุปริญญา ▲
			ประถมศึกษา ร้อยละ 16.03	ประถมศึกษา ร้อยละ 12.70	ประถมศึกษา ▼
			ปริญญาตรี/โท/เอก ร้อยละ 8.50	ปริญญาตรี/โท/เอก ร้อยละ 10.99	ปริญญาตรี/โท/เอก ▲

หมายเหตุ : การเปลี่ยนแปลง (yoy) หมายถึง การเปลี่ยนแปลงจากปีก่อน



ตารางที่ 24 (ต่อ) คุณลักษณะของแรงงานไทยที่ได้รับอนุญาตให้เดินทางไปทำงานต่างประเทศในปี 2565-2566

ประเทศที่ไปทำงาน (5 อันดับแรก)		หมวดอาชีพที่ไปทำงานในต่างประเทศ (5 อันดับแรก)	
ปี 2565	ปี 2666	ปี 2565	ปี 2566
ไต้หวัน ร้อยละ 36.15	ไต้หวัน ร้อยละ 34.00	ผู้ปฏิบัติงานฝีมือ ด้านการเกษตรและประมง ร้อยละ 35.66	ผู้ปฏิบัติงานในโรงงาน ผู้ควบคุม เครื่องจักร และผู้ปฏิบัติงาน ด้านการประกอบ ร้อยละ 29.42
อิสราเอล ร้อยละ 12.78	สาธารณรัฐเกาหลี ร้อยละ 13.34	ผู้ปฏิบัติงานในโรงงาน ผู้ควบคุม เครื่องจักร และผู้ปฏิบัติงาน ด้านการประกอบ ร้อยละ 31.96	ผู้ปฏิบัติงานฝีมือ ด้านการเกษตรและประมง ร้อยละ 24.96
ญี่ปุ่น ร้อยละ 10.34	ญี่ปุ่น ร้อยละ 11.61	อาชีพงานพื้นฐาน ร้อยละ 16.69	อาชีพงานพื้นฐาน ร้อยละ 23.69
สาธารณรัฐเกาหลี ร้อยละ 8.77	สวีเดน ร้อยละ 8.83	ผู้ปฏิบัติงานโดยใช้ฝีมือในธุรกิจต่าง ๆ ร้อยละ 5.71	ผู้ปฏิบัติงานโดยใช้ฝีมือในธุรกิจต่าง ๆ ร้อยละ 9.45
สวีเดน ร้อยละ 7.34	อิสราเอล ร้อยละ 7.54	ช่างเทคนิคและผู้ปฏิบัติงานที่เกี่ยวข้อง ร้อยละ 4.59	ช่างเทคนิคและผู้ปฏิบัติงานที่เกี่ยวข้อง ร้อยละ 5.33

ตารางที่ 24 (ต่อ) คุณลักษณะของแรงงานไทยที่ได้รับอนุญาตให้เดินทางไปทำงานต่างประเทศในปี 2565-2566

ภูมิภาค			
ภาค ปี 2565	จังหวัด ปี 2665	ภาค ปี 2566	จังหวัด ปี 2566
ภาคตะวันออกเฉียงเหนือ ร้อยละ 66.69	อุดรธานี ร้อยละ 14.25	ภาคตะวันออกเฉียงเหนือ ร้อยละ 66.86	อุดรธานี ร้อยละ 12.76
ภาคเหนือ ร้อยละ 20.98	นครราชสีมา ร้อยละ 7.16	ภาคเหนือ ร้อยละ 20.54	ชัยภูมิ ร้อยละ 8.25
ภาคกลาง ร้อยละ 3.48	ขอนแก่น ร้อยละ 5.69	ภาคตะวันออก ร้อยละ 4.31	นครราชสีมา ร้อยละ 6.71
ภาคตะวันออก ร้อยละ 3.33	เชียงราย ร้อยละ 5.63	ภาคกลาง ร้อยละ 3.90	ขอนแก่น ร้อยละ 5.72
ภาคใต้ ร้อยละ 2.83	ชัยภูมิ ร้อยละ 4.80	กรุงเทพมหานคร ร้อยละ 2.07	เชียงราย ร้อยละ 4.72

จากการวิเคราะห์คุณลักษณะของแรงงานไทยที่ได้รับอนุญาตให้เดินทางไปทำงานต่างประเทศหลังสถานการณ์การแพร่ระบาดของ COVID-19 ในประเทศเริ่มคลี่คลาย พบว่าความต้องการเดินทางไปทำงาน ในต่างประเทศของแรงงานไทย ปี 2566 เพิ่มมากขึ้นจากปี 2565 ร้อยละ 3.91 โดยส่วนใหญ่คุณลักษณะของแรงงานไทยไม่เปลี่ยนแปลงมากนัก พบว่าหมวดอาชีพที่แรงงานไทยเดินทางไปทำงานในต่างประเทศมีแนวโน้มเพิ่มมากขึ้นจากปี 2565 คือ หมวดอาชีพผู้ปฏิบัติงานโดยใช้ฝีมือในธุรกิจต่าง ๆ คิดเป็นร้อยละ 60.62 รองลงมา คือ หมวดอาชีพพนักงานบริการ พนักงานขายในร้านค้าและตลาด คิดเป็น

ร้อยละ 56.54 และหมวดอาชีพงานพื้นฐาน คิดเป็นร้อยละ 37.83 ตามลำดับ จากการวิเคราะห์คุณลักษณะของแรงงานหมวดอาชีพผู้ปฏิบัติงานโดยใช้ฝีมือในธุรกิจต่าง ๆ มีสัดส่วนปรับเพิ่มขึ้นเป็นอันดับ 1 และเป็นการปรับเพิ่มขึ้นมากกว่าช่วงสถานการณ์การแพร่ระบาดของ COVID-19 ปี 2563 ทั้งนี้ มีแนวโน้มเพิ่มขึ้นอย่างต่อเนื่องในปี 2567 เนื่องจากความต้องการแรงงานในภาคอุตสาหกรรมต่อเรือและซ่อมเรือ ซึ่งต้องการแรงงานที่มีความรู้และทักษะเฉพาะทาง เช่น ช่างเชื่อม ช่างประกอบช่างพ่นสี และช่างไฟฟ้า เป็นต้น



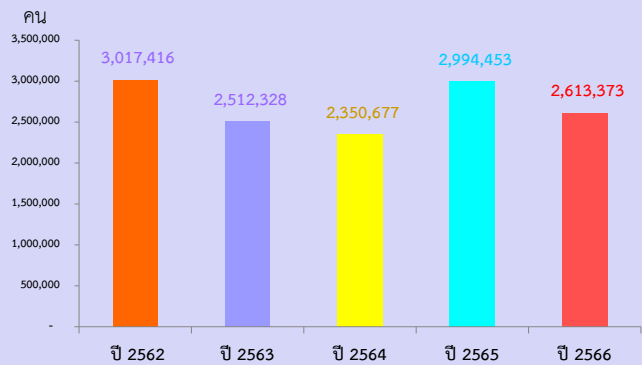
กาทำงานของคนต่างด้าว

- คนต่างด้าวมียานวนลดลงทุกกลุ่ม เมื่อเปรียบเทียบกับปีก่อน
- สัดส่วนการจ้างงานคนต่างด้าวลดลงในหมวดอุตสาหกรรมการผลิต และเกษตรกรรม แต่มีสัดส่วนการจ้างงานเพิ่มขึ้นในหมวดอุตสาหกรรมไฟฟ้า ก๊าซ และการประปา รวมถึงหมวดโรงแรมและภัตตาคาร

คนต่างด้าวทำงานอยู่ในประเทศไทยปี 2566 มีจำนวนทั้งสิ้น 2,613,373 คน เป็นเพศชาย จำนวน 1,471,614 คน เพศหญิง จำนวน 1,141,759 คน เมื่อเปรียบเทียบกับปีก่อนลดลง จำนวน 381,080 คน คิดเป็นร้อยละ 12.73 พบว่า ส่วนใหญ่เป็นแรงงานที่ได้รับการผ่อนผันให้ทำงาน (ตามมติคณะรัฐมนตรี) (ข้อมูล ณ เดือนธันวาคม 2566)

สำหรับคนต่างด้าวที่ได้รับอนุญาตทำงานในประเทศไทย ตามพระราชกำหนดการบริหารจัดการการทำงานของคนต่างด้าว พ.ศ. 2560 ซึ่งแก้ไขเพิ่มเติมโดยพระราชกำหนดการบริหารจัดการการทำงานของคนต่างด้าว (ฉบับที่ 2) พ.ศ. 2561 มีการจำแนกเป็นกลุ่มต่าง ๆ ดังนี้

แผนภูมิที่ 8 จำนวนคนต่างด้าวที่ราชอาณาจักร ปี 2562-2566



ที่มา : สำนักบริหารแรงงานต่างด้าว กรมการจัดหางาน



ที่มา : สำนักบริหารแรงงานต่างด้าว กรมการจัดหางาน

เมื่อพิจารณาตามภูมิภาค ปี 2566 พบว่า คนต่างด้าวส่วนใหญ่เข้ามาทำงานในพื้นที่ปริมณฑลมากที่สุด ร้อยละ 27.99 รองลงมา คือ กรุงเทพมหานคร ร้อยละ 23.25 ภาคกลาง ร้อยละ 23.99 ภาคใต้ ร้อยละ 12.93 ภาคเหนือ ร้อยละ 9.54

และภาคตะวันออกเฉียงเหนือ ร้อยละ 2.30 เมื่อเปรียบเทียบกับปีก่อน พบว่า มีคนต่างด้าวลดลงทุกภาค โดยส่วนใหญ่คนต่างด้าวเข้ามาทำงานอยู่ในจังหวัดสมุทรสาคร จังหวัดสมุทรปราการ จังหวัดชลบุรี จังหวัดเชียงใหม่ และจังหวัดปทุมธานี

ตารางที่ 25 จำนวนคนต่างด้าว จำแนกตามภาค

ภูมิภาค (หน่วย : คน)	ปี 2562	ปี 2563	ปี 2564	ปี 2565	ปี 2566	จังหวัด (5 อันดับแรก)	ร้อยละ
กรุงเทพมหานคร	669,225	583,057	545,444	685,294	607,540	1. สมุทรสาคร	11.39
ปริมณฑล	937,454	723,739	642,648	839,557	731,410	2. สมุทรปราการ	9.25
ภาคกลาง	665,362	584,152	557,097	747,723	626,996	3. ชลบุรี	7.72
ภาคเหนือ	261,398	226,188	249,715	289,507	249,383	4. เชียงใหม่	6.57
ภาคตะวันออกเฉียงเหนือ	77,842	55,790	57,149	70,301	60,222	5. ปทุมธานี	6.52
ภาคใต้	394,095	339,402	298,624	362,071	337,822		

ที่มา : สำนักบริหารแรงงานต่างด้าว กรมการจัดหางาน

คนต่างด้าวที่เข้ามาทำงานในประเทศไทยในปี 2566 พบว่า ทวีปเอเชียมีคนต่างด้าวเข้ามาทำงานมากที่สุด จำนวน 2,576,288 คน คิดเป็นร้อยละ 98.58 รองลงมา คือ ทวีปยุโรป จำนวน 23,982 คน คิดเป็นร้อยละ 0.92 ทวีปอเมริกาเหนือ จำนวน 8,436 คน คิดเป็นร้อยละ 0.32 ทวีปออสเตรเลีย

จำนวน 2,958 คน คิดเป็นร้อยละ 0.11 และทวีปแอฟริกา จำนวน 1,709 คน คิดเป็นร้อยละ 0.07 เมื่อเปรียบเทียบกับช่วงเดียวกันของปีก่อน พบว่า มีคนต่างด้าวลดลงทุกทวีป โดยส่วนใหญ่สัญชาติที่เข้ามาทำงานมากที่สุด คือ เมียนมา กัมพูชา ลาว จีน และญี่ปุ่น

ตารางที่ 26 จำนวนคนต่างด้าว จำแนกตามทวีป และสัญชาติ

ทวีป (หน่วย : คน)	ปี 2562	ปี 2563	ปี 2564	ปี 2565	ปี 2566	สัญชาติ (5 อันดับแรก)	ร้อยละ
เอเชีย	2,967,616	1,831,822	2,319,103	2,958,363	2,576,288	1. เมียนมา	65.87
ยุโรป	28,049	24,048	23,181	24,584	23,982	2. กัมพูชา	15.39
ออสเตรเลีย	3,872	3,275	3,017	3,036	2,958	3. ลาว	8.92
อเมริกาเหนือ	10,067	8,558	8,290	8,574	8,436	4. จีน	1.34
อเมริกาใต้	10,054	8,558	8,150	-	-	5. ญี่ปุ่น	0.93
แอฟริกา	1,264	1,119	1,224	1,469	1,709		

ที่มา : สำนักบริหารแรงงานต่างด้าว กรมการจัดหางาน

อาชีพของคนต่างด้าว









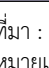
อาชีพที่คนต่างด้าวเข้ามาทำงาน เมื่อพิจารณาตามมาตรฐานอาชีพในปี 2566 พบว่า คนต่างด้าวเข้ามาทำงานในหมวดอาชีพงานพื้นฐานมากที่สุด จำนวน 2,415,872 คน คิดเป็นร้อยละ 91.97 รองลงมา คือ ผู้บริหารและผู้จัดการ จำนวน 97,485 คน คิดเป็นร้อยละ 3.71 และผู้ประกอบวิชาชีพ จำนวน 59,056 คน คิดเป็นร้อยละ 2.25

สำหรับประเภทอาชีพที่คนต่างด้าวระดับฝีมือชำนาญการเข้ามาทำงานมากที่สุด ได้แก่ ผู้จัดการบริษัท เจ้าหน้าที่บริหาร

ของหน่วยงานเอกชน ผู้ประกอบวิชาชีพด้านการสอน ผู้ประกอบวิชาชีพด้านอื่น ๆ ผู้ปฏิบัติงานเทคนิคที่เกี่ยวข้องกับวิทยาศาสตร์ กายภาพและวิศวกรรมศาสตร์ และผู้ประกอบวิชาชีพด้านฟิสิกส์ คณิตศาสตร์ และวิศวกรรมศาสตร์ ส่วนใหญ่มีสัญชาติจีน ญี่ปุ่น ฟิลิปปินส์ อินเดีย และอังกฤษ เมื่อเปรียบเทียบกับช่วงเดียวกันของปีก่อน พบว่า แรงงานต่างด้าวลดลง (นับจำนวนตามตำแหน่งของคนต่างด้าวที่เข้ามาทำงาน)



ตารางที่ 27 จำนวนคนต่างด้าว จำแนกตามหมวดอาชีพ

หมวดอาชีพ (หน่วย : คน)	ปี 2562	ปี 2563	ปี 2564	ปี 2565	ปี 2566	อัตราเพิ่ม/ลด (%yoy)
รวม	3,020,681	1,877,350	2,363,161	2,995,958	2,626,802	-12.32
 ผู้บริหารและผู้จัดการ	95,504	83,053	79,626	87,146	97,485	11.86
 ผู้ประกอบวิชาชีพต่าง ๆ	57,542	49,060	48,505	53,386	59,056	10.62
 ช่างเทคนิค	17,432	14,748	14,463	16,065	19,458	21.12
 เสมียน เจ้าหน้าที่	4,915	3,635	3,173	4,031	5,727	42.07
 พนักงานบริการ พนักงานขาย	8,835	8,487	10,143	11,755	12,412	5.59
 ผู้ปฏิบัติงานฝีมือด้านการเกษตร	2,930	3,136	3,016	3,483	3,153	-9.47
 ผู้ปฏิบัติงานโดยใช้ฝีมือในธุรกิจ	4,040	4,652	7,773	9,204	10,237	11.22
 ผู้ปฏิบัติงานในโรงงาน	4,364	2,694	2,767	3,012	3,402	12.95
 อาชีพงานพื้นฐาน	2,825,119	1,707,885	2,193,695	2,807,876	2,415,872	-13.96

ที่มา : สำนักบริหารแรงงานต่างด้าว กรมการจัดหางาน

หมายเหตุ : (1) %yoy หมายถึง อัตราการเปลี่ยนแปลงเปรียบเทียบกับปีก่อน

(2) คนต่างด้าวระดับฝีมือชำนาญการ 1 คน สามารถทำงานได้หลายตำแหน่ง

อุตสาหกรรมที่มีการจ้างงานคนต่างด้าว

อุตสาหกรรมที่มีการจ้างคนต่างด้าวเข้ามาทำงาน เมื่อพิจารณาตามหมวดมาตรฐานอุตสาหกรรม พบว่า ในปี 2566 แรงงานต่างด้าวเข้ามาทำงานในอุตสาหกรรมการผลิตมากที่สุด จำนวน 869,328 คน คิดเป็นร้อยละ 33.09 รองลงมา คือ การก่อสร้าง จำนวน 493,032 คน คิดเป็นร้อยละ 18.77 การขายส่ง การขายปลีก จำนวน 437,559 คน คิดเป็นร้อยละ 16.66 เกษตรกรรม การล่าสัตว์และการป่าไม้ จำนวน 275,681 คน ร้อยละ 10.49 และบริการชุมชน สังคมและบริการส่วนบุคคล จำนวน 242,314 คน คิดเป็นร้อยละ 9.22 ส่วนใหญ่มีสัญชาติเมียนมา กัมพูชา

ลาว และเวียดนาม โดยแรงงานต่างด้าว 4 สัญชาติ เข้ามาทำงาน ในประเภทกิจการก่อสร้างมากที่สุด จำนวน 461,029 คน รองลงมา คือ กิจการเกษตรและปศุสัตว์ จำนวน 261,397 คน กิจการต่อเนื่องการเกษตร จำนวน 248,863 คน กิจการให้บริการ ต่าง ๆ ยกเว้นกิจการรับเหมาฯ จำนวน 230,313 คน และกิจการผลิต หรือจำหน่ายอาหารและเครื่องดื่ม จำนวน 205,818 คน เมื่อเปรียบเทียบกับปีก่อน พบว่า มีการจ้างงานคนต่างด้าวลดลง ทุกอุตสาหกรรม

ตารางที่ 28 จำนวนคนต่างด้าว จำแนกตามหมวดอุตสาหกรรม

หมวดอุตสาหกรรม (หน่วย : คน)	ปี 2562	ปี 2563	ปี 2564	ปี 2565	ปี 2566	อัตราเพิ่ม/ลด (%yoy)
รวม	3,020,681	1,877,350	2,363,161	2,995,958	2,626,802	-12.32
เกษตรกรรม การล่าสัตว์และการป่าไม้	326,775	170,806	276,716	348,395	275,681	-20.87
การประมง	42,232	36,460	34,799	36,420	33,915	-6.88
การทำเหมืองแร่และเหมืองหิน	4,002	2,291	2,905	3,413	3,128	-8.35
การผลิต	1,027,383	674,500	749,676	1,000,395	869,328	-13.10
การไฟฟ้า ก๊าซและการประปา	994	1,018	932	1,305	2,278	74.56
การก่อสร้าง	577,810	348,019	448,622	612,589	493,032	-19.52



ตารางที่ 28 (ต่อ) จำนวนคนต่างด้าว จำแนกตามหมวดอุตสาหกรรม

หมวดอุตสาหกรรม (หน่วย : คน)	ปี 2562	ปี 2563	ปี 2564	ปี 2565	ปี 2566	อัตราเพิ่ม/ลด (%yoy)
การขายส่ง การขายปลีก การซ่อมแซมยานยนต์ จักรยานยนต์	475,475	290,211	392,175	460,619	437,559	-5.01
โรงแรมและภัตตาคาร	19,350	16,444	15,986	19,303	22,094	14.46
การขนส่ง สถานที่เก็บสินค้า และการคมนาคม	30,706	19,383	22,520	30,095	25,834	-14.16
ตัวกลางทางการเงิน	3,116	2,879	2,994	3,425	3,505	2.34
บริการด้านอสังหาริมทรัพย์ การให้เช่า และบริการทางธุรกิจ	71,625	41,979	49,554	56,455	58,212	3.11
บริหารราชการและป้องกันประเทศ รวมทั้งการประกันสังคมภาคบังคับ	954	835	753	841	821	-2.38
การศึกษา	35,243	32,110	32,438	34,808	38,282	9.98
การบริการด้านสุขภาพและงานสังคมสงเคราะห์	10,170	6,195	7,266	7,964	7,865	-1.24
บริการชุมชน สังคมและบริการส่วนบุคคลอื่น ๆ	271,761	155,131	197,663	247,990	242,314	-2.29
ลูกจ้างในครัวเรือนส่วนบุคคล	121,950	78,155	127,238	130,986	112,020	-14.48
องค์การระหว่างประเทศและองค์กรต่างประเทศอื่น ๆ และสมาชิก	616	523	516	537	571	6.33
กิจการอื่น ๆ	519	411	408	418	363	-13.16

ที่มา : สำนักบริหารแรงงานต่างด้าว กรมการจัดหางาน

หมายเหตุ : (1) %yoy หมายถึง อัตราการเปลี่ยนแปลงเปรียบเทียบกับปีก่อน

(2) คนต่างด้าวระดับฝีมือชำนาญการ 1 คน สามารถทำงานได้หลายตำแหน่ง

คนต่างด้าวได้รับอนุญาตทำงานใหม่

คนต่างด้าวได้รับอนุญาตทำงานใหม่ในปี 2566 มีจำนวนทั้งสิ้น 591,298 คน เพิ่มขึ้นจากปีก่อน จำนวน 467,680 คน คิดเป็นร้อยละ 378.33 พบว่า ส่วนใหญ่เป็นแรงงานประเภทนำเข้าตาม MOU โดยเข้ามาทำงานในกิจการการผลิตยานยนต์ รถพ่วงและรถกึ่งรถพ่วงมากที่สุด โดยจำแนกตามประเภทการอนุญาต ดังนี้

ประเภททั่วไป ได้รับอนุญาตทำงาน 74,475 คน เมื่อเปรียบเทียบกับปีก่อน พบว่า เพิ่มขึ้น จำนวน 20,631 คน คิดเป็นร้อยละ 38.32 เป็นชาวจีนมากที่สุด 10,659 คน รองลงมา คือ ญี่ปุ่น ฟิลิปปินส์ อินเดีย และรัสเซีย โดยเข้ามาทำงานในโรงเรียน มหาวิทยาลัย สถาบันการศึกษา และบริการด้านธุรกิจอื่น ๆ ส่วนใหญ่อยู่ในระดับผู้จัดการบริษัท

เจ้าหน้าที่บริหารของหน่วยงานเอกชน เป็นต้น

ประเภทส่งเสริมการลงทุน ได้รับอนุญาตทำงาน 15,892 คน เมื่อเปรียบเทียบกับปีก่อน พบว่า เพิ่มขึ้น จำนวน 2,553 คน คิดเป็นร้อยละ 19.14 ส่วนใหญ่เป็นชาวเอเชีย ซึ่งเป็นสัญชาติจีน ญี่ปุ่น และอินเดีย โดยเข้ามาทำงานในอุตสาหกรรมการผลิตยานยนต์ รถพ่วงและรถกึ่งรถพ่วงมากที่สุด ประเภทอาชีพที่เข้ามาทำงานจะเป็นแรงงานที่ใช้ทักษะฝีมือสูง คือ ระดับผู้บริหาร ผู้จัดการ

ประเภทชนกลุ่มน้อย ได้รับอนุญาตทำงาน 25,705 คน เมื่อเปรียบเทียบกับปีก่อน พบว่า เพิ่มขึ้น จำนวน 3,783 คน คิดเป็นร้อยละ 17.26 เป็นสัญชาติไทยใหญ่มากที่สุด รองลงมา คือ เมียนมา กะเหรี่ยง ลัวะ และไทลื้อ ประเภทอุตสาหกรรมที่



เข้ามาทำงาน ได้แก่ การก่อสร้าง และการขายส่ง การขายปลีก ประเภทอาชีพที่เข้ามาทำงานเป็นงานที่ไม่ใช้ทักษะฝีมือ คือ อาชีพงานพื้นฐาน ซึ่งจะเป็นอาชีพแรงงานเหมืองแร่ ก่อสร้าง

ประเภทนำเข้ามาตาม MOU ได้รับอนุญาตทำงาน 411,630 คน เป็นสัญชาติเมียนมา ลาว กัมพูชา และเวียดนาม โดยเข้ามาทำงานในอุตสาหกรรมก่อสร้างมากที่สุด

ประเภทเข้ามาทำงานในลักษณะไป-กลับ หรือตามฤดูกาล ได้รับอนุญาตทำงาน 63,596 คน เมื่อเปรียบเทียบกับปีก่อน พบว่า เพิ่มขึ้น จำนวน 29,083 คน คิดเป็นร้อยละ 84.27 เป็นสัญชาติกัมพูชา และเมียนมา โดยเข้ามาทำงานในอุตสาหกรรมเกษตรและปศุสัตว์มากที่สุด

ตารางที่ 29 จำนวนคนต่างด้าวได้รับอนุญาตทำงานใหม่ จำแนกตามประเภทการอนุญาต

ประเภทการอนุญาต (หน่วย : คน)	ปี 2562	ปี 2563	ปี 2564	ปี 2565	ปี 2566	อัตราเพิ่ม/ลด (%yoy)
รวม	307,280	134,000	72,646	123,618	591,298	378.33
ทั่วไป	87,756	42,620	28,953	53,844	74,475	38.32
ส่งเสริมการลงทุน	18,398	12,325	13,175	13,339	15,892	19.14
ชนกลุ่มน้อย	12,092	31,733	30,518	21,922	25,705	17.26
ลักษณะไป-กลับ หรือตามฤดูกาล	189,034	47,322	-	34,513	63,596	84.27
นำเข้ามาตาม MOU	-	-	-	-	411,630	-

ที่มา : สำนักบริหารแรงงานต่างด้าว กรมการจัดหางาน

หมายเหตุ : %yoy หมายถึง อัตราการเปลี่ยนแปลงเปรียบเทียบกับปีก่อน



เตรียมทักษะ สมรรถงานในอุตสาหกรรม "ชีวภาพ" พร้อมรับการเปลี่ยนแปลงของตลาดแรงงานในอนาคต

ทิศทางตลาดแรงงานไทยในอนาคตจะเปลี่ยนแปลงไป จากแนวโน้มที่ทั่วโลกกำลังเผชิญ ไม่ว่าจะเป็นการเปลี่ยนแปลงเทคโนโลยี การเปลี่ยนแปลงของสภาพภูมิอากาศ รวมไปถึงกระแสรักษ์สุขภาพ และนโยบายการลดขยะให้เป็นศูนย์ (Zero Waste)

การศึกษาวิจัยทิศทางตลาดแรงงานไทยในอนาคต กรณีศึกษาอุตสาหกรรมชีวภาพ โดยศึกษาใน Sector การผลิตน้ำตาล และอุตสาหกรรมต่อเนื่องจากน้ำตาล (สารให้ความหวาน เอทานอล พลาสติกชีวภาพ และโรงไฟฟ้าชีวมวล) โดยใช้กระบวนการ และวิธีการวิจัยด้วยวิธีการคาดการณ์อนาคต (Foresight) เพื่อศึกษาการเปลี่ยนแปลงของอุตสาหกรรมและแนวโน้มที่ส่งผลกระทบต่อศึกษาอาชีพหรือตำแหน่งงานที่ต้องการเพิ่มขึ้นและที่ต้องการลดลง และศึกษาสมรรถนะของแรงงานที่ต้องการ

ทำไมต้องอุตสาหกรรมชีวภาพ

เนื่องจากประเทศไทยเป็นหนึ่งในจำนวนไม่กี่ประเทศในโลกที่มีศักยภาพด้านวัตถุดิบจากสินค้าเกษตร โดยเป็นผู้ส่งออกน้ำตาลสำปะหลังรายใหญ่ที่สุดอันดับ 1 ของโลก และเป็นผู้ส่งออกน้ำตาลอันดับ 2 ของโลก รวมทั้งมีฐานการผลิตผลิตภัณฑ์ชีวภาพภายในประเทศ เช่น กรดแลคติก สารให้ความหวาน และพลาสติกชีวภาพ และเป็นผู้นำการผลิตและการใช้เชื้อเพลิงชีวภาพในอาเซียน (กระทรวงอุตสาหกรรม, 2561) จึงมีความเป็นไปได้สูงที่จะผลักดันให้ประเทศไทยก้าวสู่การเป็นผู้นำอุตสาหกรรมชีวภาพครบวงจรในอาเซียน ทั้งนี้ผลิตภัณฑ์ชีวภาพเป็นส่วนสำคัญของเศรษฐกิจสีเขียวที่ได้กลายเป็นกติกาสากลของโลก ส่งผลให้หลายประเทศมีการกำหนดมาตรการต่าง ๆ เพื่อลดปัญหาก๊าซเรือนกระจก และปัญหาด้านสิ่งแวดล้อม โดยปัจจุบันภาครัฐกิจต่างปรับตัวด้วยการใช้วัตถุดิบชีวภาพแทนปิโตรเลียมมากขึ้น

ขณะที่ประเทศไทยซึ่งมีความหลากหลายทางชีวภาพสูง และมีความได้เปรียบด้านต้นทุนการผลิต ควรสร้างโอกาสที่จะพัฒนาและยกระดับภาคอุตสาหกรรมไทยไปสู่ Industry 4.0 ประกอบกับรัฐบาล ได้ให้ความสำคัญที่จะกระตุ้นการพัฒนาเศรษฐกิจที่มาจากฐานทางวิทยาศาสตร์ เทคโนโลยีและนวัตกรรม เพื่อเปลี่ยนรูปแบบสินค้าและเทคโนโลยีให้สอดคล้องกับกระแสแนวโน้มการผลิตสินค้าของโลก ซึ่งจากศักยภาพและความพร้อมของประเทศไทยทั้งด้านวัตถุดิบที่หลากหลายและทักษะการผลิต โดยเฉพาะภาคเอกชนที่ถือเป็นกลไกสำคัญในการขับเคลื่อนการลงทุนเป็นปัจจัยสำคัญที่จะผลักดันให้ประเทศไทยเป็น Bio Hub of ASEAN โดยได้เกิดโครงการลงทุนตามแนวทางพัฒนาเศรษฐกิจกระแสใหม่ หรือเศรษฐกิจชีวภาพ (Bioeconomy) แล้วในหลายพื้นที่ ดังนั้นตลาดแรงงานในอุตสาหกรรมชีวภาพ จึงมีแนวโน้มที่ดีที่จะสร้างโอกาสการจ้างงานในอุตสาหกรรมนี้สูงขึ้น

อุตสาหกรรมชีวภาพจะเปลี่ยนแปลงไป

จากผลการศึกษาวิจัย พบว่า อุตสาหกรรมชีวภาพมีแนวโน้มเปลี่ยนแปลงจากการที่ประเทศไทยกลายเป็นสังคมผู้สูงอายุ ผลกระทบจากความผันผวนของราคาสินค้าเกษตร เทคโนโลยีอัตโนมัติ การเปลี่ยนแปลงของสภาพภูมิอากาศ การปรับปรุงพระราชบัญญัติอ้อยและน้ำตาล พ.ศ. 2527 กระแสรักษ์สุขภาพ การให้ความสำคัญกับทักษะมากกว่าวุฒิการศึกษา เทคโนโลยี Smart Farming การปรับเปลี่ยนชีวอำนาจเศรษฐกิจ แนวคิดการลดขยะให้เป็นศูนย์ (Zero Waste)

การจัดตั้งนิคมอุตสาหกรรมหรือเขตประกอบการอุตสาหกรรมชีวภาพ และพื้นที่ชนบทจะเปลี่ยนเป็นเมือง แนวโน้มเหล่านี้ทำให้อุตสาหกรรมชีวภาพมีการเปลี่ยนแปลงในช่วงเวลาต่าง ๆ ดังนี้ ระยะ 3-5 ปี (ระยะสั้น) พลังงานหมุนเวียนจะมีบทบาทมากขึ้น จากกระแสอนุรักษ์สิ่งแวดล้อม ระยะ 5-10 ปี (ระยะกลาง) จะเกิดแนวคิดของเศรษฐกิจหมุนเวียน ซึ่งมุ่งเน้นการลดของเสียให้เหลือน้อยที่สุด และระยะ 11-20 ปี (ระยะยาว) จะเกิดเศรษฐกิจฐานชีวภาพ (Biobased Economy)



ที่มา : กองบริหารข้อมูลตลาดแรงงาน กรมการจัดหางาน

แนวโน้มอุตสาหกรรมชีวภาพเปลี่ยนแปลง การจ้างงานเปลี่ยนไป

การเปลี่ยนแปลงของอุตสาหกรรมชีวภาพส่งผลให้ผู้ประกอบการด้านชีวภาพต้องการคนทำงานเพิ่มขึ้นในตำแหน่งงานสำคัญ ดังนี้

ระยะ 3-5 ปี เช่น วิศวกรเครื่องมือวัด วิศวกรระบบพลังงานชีวภาพ ชีวภาพ เจ้าหน้าที่ประกันคุณภาพ/ควบคุมคุณภาพ ช่างไฟฟ้าแรงสูง ช่างควบคุมเทอร์โบไฟฟ้า เป็นต้น

ระยะ 6-10 ปี เช่น ผู้จัดการฝ่ายผลิตชีวภาพ นักเทคโนโลยีชีวภาพ นักออกแบบผลิตภัณฑ์ชีวภาพ นักพัฒนาด้านผลิตภัณฑ์และนวัตกรรม นักวิทยาศาสตร์ข้อมูล เป็นต้น

ระยะ 11-20 ปี เช่น วิศวกรชีวเคมี วิศวกรพันธุศาสตร์ วิศวกรควบคุมประสิทธิภาพกระบวนการชีวภาพ วิศวกรสร้างหรือซ่อมหุ่นยนต์ นักวิจัยทรัพยากรชีวมวล เป็นต้น

อย่างไรก็ตาม การเปลี่ยนแปลงของอุตสาหกรรมชีวภาพยังส่งผลให้ตำแหน่งงานจะลดลงหรือสูญหายไป เช่น พนักงานขาย แคชเชียร์/พนักงานเก็บเงิน เจ้าหน้าที่เอกสาร พนักงานประชาสัมพันธ์ และเสมียน เป็นต้น ระยะ 6-10 ปี เช่น ผู้ตรวจสอบการควบคุมคุณภาพ แรงงานผลิต/แรงงานทั่วไป เจ้าหน้าที่ควบคุมการผลิต พนักงานสต็อกสินค้า และพนักงานแพ็คเกจสินค้า เป็นต้น และระยะ 11-20 ปี คือ ผู้ตรวจสอบการควบคุมคุณภาพระดับพื้นฐาน (ควบคุมโดยใช้เครื่องมือวัด)

เตรียมทักษะให้พร้อมเพื่อรองรับการเปลี่ยนแปลง

เมื่อตลาดแรงงานเปลี่ยนแปลงไป แรงงานจำเป็นต้องเตรียมทักษะเพื่อทำงานในอุตสาหกรรมชีวภาพ โดยผู้ประกอบการต้องการแรงงานที่มีทักษะในช่วงเวลาต่าง ๆ ดังนี้

ระยะ 3-5 ปี ต้องการผู้ที่มีทักษะความรู้ด้านเทคนิคเกี่ยวกับอุตสาหกรรมชีวภาพ ทักษะด้านกระบวนการชีวภาพ และทักษะด้านการวิเคราะห์ เป็นต้น

ระยะ 6-10 ปี ต้องการผู้ที่มีทักษะความสามารถด้านวิศวกรรมกระบวนการชีวภาพขั้นสูง ความรู้เชิงลึกเกี่ยวกับเทคโนโลยีชีวภาพและพันธุวิศวกรรม และความสามารถด้านชีวสารสนเทศและการวิเคราะห์ข้อมูล เป็นต้น

ระยะ 11-20 ปี ต้องการผู้ที่มีความเป็นเลิศด้านนวัตกรรมและการวิจัย ความเป็นผู้นำด้านความยั่งยืน และความสามารถในการพัฒนาธุรกิจและการขยายตลาด เป็นต้น

อนาคตเต็มไปด้วยความเสี่ยงและความไม่แน่นอน ตลอดจนความผันผวนมากมายในยุคของ “VUCA World” หรือโลกแห่งความผันผวน แรงงานไทยต้องเตรียมตัวให้พร้อมโดยเริ่มที่พัฒนาทักษะของตน โดยการ Up-Skill หรือ Re-Skill สำหรับภาครัฐและภาคเอกชนตระหนักถึงผลกระทบที่จะเกิดขึ้นในอนาคต โดยเริ่มที่การวางแผนการผลิตและพัฒนากำลังคนให้สอดคล้องกับความต้องการของตลาดแรงงานในอนาคต

หมายเหตุ : เรียบเรียงจากรายงานการศึกษาวิจัยทิศทางตลาดแรงงานไทยในอนาคต กรณีศึกษาอุตสาหกรรมชีวภาพ (น้ำตาลและผลิตภัณฑ์ต่อเนื่องจากน้ำตาล) กลุ่มงานวิเคราะห์และวิจัย กองบริหารข้อมูลตลาดแรงงาน
อ่านรายละเอียดรายงานการวิจัยฉบับสมบูรณ์ได้ที่เว็บไซต์ <https://www.doe.go.th/prd/lmia>
เรียบเรียงโดย นางสาวอัมภารวรรณ ชาวนา นักวิชาการแรงงาน

อาชีพ/ตำแหน่งงานที่ต้องการเพิ่มขึ้น

ระยะสั้น (3-5 ปี)

- วิศวกรเครื่องมือวัด
- วิศวกรระบบพลังงานชีวภาพ
- เจ้าหน้าที่ประกันคุณภาพ/ควบคุมคุณภาพ
- ช่างไฟฟ้าแรงสูง
- ช่างควบคุมเทอร์โบไฟฟ้า
- ช่างกล
- ช่างเชื่อม
- เจ้าหน้าที่พัฒนาผลิตภัณฑ์
- ผู้ควบคุมเครื่องจักรระบบอัตโนมัติ
- นักวิทยาศาสตร์
- จป. วิชาชีพ
- พนักงานขับรถจักรกลหนัก
- ช่างซ่อมยานยนต์หนัก
- เจ้าหน้าที่สิ่งแวดล้อม
- พนักงานจัดการเชื้อเพลิง/เจ้าหน้าที่จัดหาเชื้อเพลิงเสริมและบริการวัตถุดิบ
- วิศวกรด้านเทคโนโลยีทางการแพทย์
- นักวิเคราะห์ข้อมูล/การประยุกต์ใช้ข้อมูล/ Data Visualization

อาชีพ/ตำแหน่งงานที่ต้องการเพิ่มขึ้น

ระยะกลาง (6-10 ปี)

- ผู้จัดการฝ่ายผลิตชีวภาพ
- นักเทคโนโลยีชีวภาพ
- นักออกแบบผลิตภัณฑ์ชีวภาพ
- นักพัฒนาด้านผลิตภัณฑ์และนวัตกรรม
- นักวิทยาศาสตร์ข้อมูล

อาชีพ/ตำแหน่งงานที่ต้องการเพิ่มขึ้น

ระยะยาว (11-20 ปี)

- วิศวกรชีวเคมี
- วิศวกรพันธุศาสตร์
- วิศวกร (ควบคุมประสิทธิภาพกระบวนการชีวภาพ)
- วิศวกรสร้าง/ซ่อมหุ่นยนต์
- นักวิจัยทรัพยากรชีวมวล

ที่มา : กองบริหารข้อมูลตลาดแรงงาน กรมการจัดหางาน

สมรรถนะที่นายจ้าง/สถานประกอบการต้องการจากแรงงาน

Hard Skills

- ความรู้ด้านเทคนิคเกี่ยวกับอุตสาหกรรมชีวภาพ
- ทักษะด้านกระบวนการชีวภาพ
- ทักษะด้านการวิเคราะห์
- ความรู้ ความเข้าใจเกี่ยวกับข้อมูลและดิจิทัล
- การควบคุมและประกันคุณภาพ
- ความรู้ด้านเครื่องมือช่าง

Soft Skills

- ความตระหนักด้านสิ่งแวดล้อม
- การสื่อสารและการทำงานร่วมกัน
- ความสามารถในการปรับตัว
- ความเป็นผู้นำ
- การจัดการความขัดแย้งระหว่างรุ่น
- การจัดการความเครียด
- การยอมรับการเปลี่ยนแปลง
- ทักษะการบริหารจัดการทางอารมณ์ส่วนบุคคล

ที่มา : กองบริหารข้อมูลตลาดแรงงาน กรมการจัดหางาน



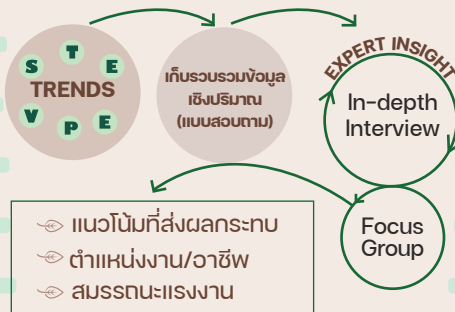
ทิศทางตลาดแรงงานไทยในอนาคต

อุตสาหกรรมชีวภาพ (น้ำตาและผลิตภัณฑ์ต่อเนื่องจากน้ำตา)

วัตถุประสงค์ เพื่อศึกษา

- การเปลี่ยนแปลงของอุตสาหกรรม และแนวโน้มที่ส่งผลกระทบ
- อาชีพ/ตำแหน่งงานที่ต้องการเพิ่มขึ้น
- อาชีพ/ตำแหน่งงานที่ต้องการลดลง หรือหายไป
- สมรรถนะที่ต้องการจากแรงงาน

วิธีการศึกษา



กลุ่มตัวอย่าง

- นายจ้าง/สถานประกอบการในอุตสาหกรรม
- น้ำตา
 - ผลิตภัณฑ์ต่อเนื่องจากน้ำตา
 - สารให้ความหวาน
 - เอทานอล
 - พลาสติกชีวภาพ
 - โรงไฟฟ้าชีวมวล

ผลการศึกษา (ผลการศึกษา ปี 2566 โดยศึกษาอนาคต 3-5 ปี 6-10 ปี และ 11-20 ปี)

แนวโน้มที่ส่งผลกระทบต่ออุตสาหกรรมชีวภาพ

S ocial สังคมผู้สูงอายุ การย้ายถิ่น กลับภูมิลำเนา	T echnological อินเทอร์เน็ต ความเร็วสูง เทคโนโลยี วัตโนมิตี	E conomic ความผันผวนของ ราคาสินค้าเกษตร การขาดแคลน แรงงาน	E nvironmental การเปลี่ยนแปลง สภาพภูมิอากาศ การลดลงของ ทรัพยากรธรรมชาติ	P olitical การจัดตั้งหน่วยงาน ทดสอบและรับรอง มาตรฐาน การส่งเสริมการใช้ พลาสติกชีวภาพ	V alues กระแสรักสุขภาพ กระแสอนุรักษ์ สิ่งแวดล้อม
---	--	--	--	--	--

ตำแหน่งงานที่มีความต้องการในอนาคต

- วิศวกรเครื่องมือวัด
- ช่างกล
- วิศวกรระบบพลังงานชีวภาพ
- ช่างเชื่อม
- QA/QC
- เจ้าหน้าที่พัฒนาผลิตภัณฑ์
- ช่างไฟฟ้าแรงสูง
- ผู้ควบคุมเครื่องจักรระบบอัตโนมัติ
- ช่างควบคุมเทอร์โบไฟฟ้า
- นักวิทยาศาสตร์

ตำแหน่งงานที่จะลดความต้องการหรือหายไปในอนาคต

- พนักงานขาย
- แคชเชียร์/พนักงานเก็บเงิน
- เสมียน
- พนักงานประชาสัมพันธ์
- เจ้าหน้าที่บันทึกข้อมูล

สมรรถนะแรงงานที่ต้องการ

Hard Skills

- ความรู้ด้านเทคนิคเกี่ยวกับอุตสาหกรรมชีวภาพ
- ความรู้ด้านกระบวนการชีวภาพ
- ความรู้ด้านเครื่องมือช่าง

Soft Skills

- การจัดการความขัดแย้งระหว่างรุ่น
- การสื่อสารและการทำงานร่วมกัน
- ความสามารถในการปรับตัว

ข้อเสนอแนะ

- ขยายความร่วมมือระหว่างภาครัฐและเอกชน ในการจัดทำหลักสูตรฝึกอบรม พัฒนาฝีมือแรงงาน และรับรองความรู้ความสามารถให้ครอบคลุมสาขาอาชีพด้านชีวภาพ
- สร้างการมีส่วนร่วมระหว่างสถาบันการศึกษา และนายจ้าง/สถานประกอบการ ในกระบวนการแนะแนวนักเรียน นักศึกษา
- บูรณาการการทำงานเชิงพื้นที่ เพื่อแก้ไขปัญหาการขาดแคลนแรงงาน
- ภาครัฐควรมีนโยบายที่ชัดเจนในการสนับสนุนพลังงานทางเลือก
- หน่วยงานที่เกี่ยวข้องมีส่วนร่วมในการพัฒนา Soft Skills ของกำลังแรงงาน 3 กลุ่ม คือ (1) ในระบบการศึกษา (2) ในสถานประกอบการ และ (3) นอกเหนือ (1) และ (2)

คณะผู้จัดทำ วารสารสถานการณืตลาดแรงงาน ปี 2566

ที่ปรึกษา

นายสมชาย มรกตศรีวรรณ

นายสิบหมื่นชัย โพธิ์สินธุ์

นายมงคล สงคราม

นายวิชัย อินทรเจริญ

อธิบดีกรมการจัดหางาน

รองอธิบดีกรมการจัดหางาน

รองอธิบดีกรมการจัดหางาน

รองอธิบดีกรมการจัดหางาน

คณะผู้จัดทำ

นางสาวสุจิตรา วงรทิดาการ

นายเกียรติศักดิ์ ธ.น.หล้า

นางสาวปิยะนุช บัวเพ็ญ

นางสาวณัฏฐนันท์ โรจนประภพ

นายศุภฤกษ์ ขารชม

นางสาวนาฏสิตางศุ์ ภาวะดี

นายกรวิชช มิตรแก้ว

นางสาวอัมภาวรรณ ชาวนา

นายสาโรจน์ พึ่งเนตร์

นางสาวริติมา นิลพฤกษ์

ผู้อำนวยการกองบริหารข้อมูลตลาดแรงงาน

หัวหน้ากลุ่มงานวิเคราะห์และวิจัย

นักวิชาการแรงงานชำนาญการ

นักวิชาการแรงงานชำนาญการ

นักวิชาการแรงงานปฏิบัติการ

นักวิชาการแรงงานปฏิบัติการ

นักสถิติ

นักวิชาการแรงงาน

นักวิชาการแรงงาน

นักวิชาการแรงงาน



กองบริหารข้อมูลตลาดแรงงาน กรมการจัดหางาน
Labour Market Information Administration Division
ถนนมิตรไมตรี แขวงดินแดง เขตดินแดง กรุงเทพมหานคร 10400
โทรศัพท์ 0 2246 7870