



วาระสาร

สถานการณ์ตลาดแรงงานภาคเหนือ

ปีที่ 16 ฉบับที่ 9 เดือน กันยายน 2567

กรมการเจ้าหน้าที่

3 อุตสาหกรรม ที่มีความต้องการแรงงานมากที่สุด

1 การขายยานยนต์ใหม่ชนิดรถยนต์นั่งส่วนบุคคล
รถกระบะ: รถตู้และรถขนาดเล็กที่คล้ายกัน



2 โรงแรม รีสอร์ท และห้องชุด

3 การผลิตหลอดท่ออลูมิเนียมไฟโพลี และอุปกรณ์ติดตั้ง
ที่เกี่ยวข้องที่ทำจากเหล็กกล้า

สารบัญ

สถานการณ์การว่างงานและการเลิกจ้าง	2
ภาวะความต้องการแรงงาน	2
การไปทำงานต่างประเทศ	3
การทำงานของคนต่างด้าว	4

จัดทำโดย
ศูนย์บริหารข้อมูลตลาดแรงงานภาคเหนือ
ศาลากลางจังหวัดลำปาง ชั้น 3 ถนนวชิราวุธดำเนิน ตำบลพระบาท
อำเภอเมืองลำปาง จังหวัดลำปาง 52000
โทรศัพท์ 054-265050 โทรสาร 054-265071
อีเมล Lm_lpg@live.com <https://www.doe.go.th/nlmi-lp>



บทบรรณาธิการ

สถานการณ์ตลาดแรงงานภาคเหนือ

ข้อมูลเดือนสิงหาคม 2567 พบว่ามีความต้องการแรงงาน
จำนวน 7,382 อัตรา โดยแจ้งความต้องการผ่านกรมการเจ้าหน้าที่
จำนวน 6,778 อัตรา แจ้งผ่านบริษัทจัดหางานเอกชน 7 แห่ง
จำนวน 601 อัตราและแจ้งผ่านสำนักงานข้าราชการพลเรือน
จำนวน 3 อัตรา ส่วนจำนวนผู้สมัครงานและการบรรจุงาน
เป็นข้อมูลที่ใช้บริการผ่านกรมการเจ้าหน้าที่
ซึ่งมีผู้มาใช้บริการสมัครงาน จำนวน 3,056 คน และการบรรจุงาน
จำนวน 2,041 คน มีแรงงานที่เดินทางไปทำงานต่างประเทศ
จำนวน 1,447 คน ลดลงจากเดือนที่ผ่านมา ร้อยละ 3.28
ส่วนคนต่างด้าวคงเหลือในภาคเหนือ จำนวน 304,426 คน
เพิ่มขึ้นจากเดือนที่ผ่านมา ร้อยละ 0.14

ติดตามรายละเอียดได้ภายในเล่มหรือทางเว็บไซต์

www.doe.go.th/nlmi-lp ทั้งนี้ขอความอนุเคราะห์กรอกแบบสอบถาม
ความพึงพอใจต่อวารสารสถานการณ์ตลาดแรงงานภาคเหนือ
รายเดือน ผ่าน QR Code ที่ปรากฏท้ายวารสารนี้เพื่อ
ศูนย์บริหารข้อมูลตลาดแรงงานภาคเหนือ จักนำไปใช้ในการพัฒนา
และปรับปรุงการให้บริการข้อมูลข่าวสารตลาดแรงงาน
ของศูนย์บริหารข้อมูลตลาดแรงงานภาคเหนือต่อไป



www.doe.go.th/nlmi-lp

Facebook Fanpage

ศูนย์บริหารข้อมูลตลาดแรงงานภาคเหนือ



สถานการณ์

การว่างงานและการเลิกจ้าง

สถานการณ์การว่างงานและการเลิกจ้างในภาคเหนือ เดือนสิงหาคม 2567 มีผู้ประกันตนในระบบประกันสังคม (มาตรา 33) จำนวน 833,282 คน และมีผู้ประกันตนมาขึ้นทะเบียนขอรับประโยชน์ทดแทนกรณีว่างงาน จำนวน 19,880 คน คิดเป็นร้อยละ 2.39 ของผู้ประกันตนมาตรา 33 โดยสาเหตุการว่างงานจากการลาออกมากที่สุด จำนวน 16,373 คน คิดเป็นร้อยละ 82.36 รองลงมาคือ นายจ้างเลิกจ้าง จำนวน 1,825 คน คิดเป็นร้อยละ 9.18 และสิ้นสุดสัญญาจ้าง จำนวน 1,682 คน คิดเป็นร้อยละ 8.46 ตามลำดับ

↓ ลาออก 16,373 คน
ลดลง จากช่วงเดียวกันของเดือนก่อน 4.64% (17,169 อัตรา)

↑ เลิกจ้าง 1,825 คน
เพิ่มขึ้น จากช่วงเดียวกันของเดือนก่อน 10.87% (1,646 คน)

↑ สิ้นสุดสัญญาจ้าง 1,682 คน
เพิ่มขึ้น จากช่วงเดียวกันของเดือนก่อน 18.45% (1,420 คน)

ผู้ประกันตนมาตรา 33

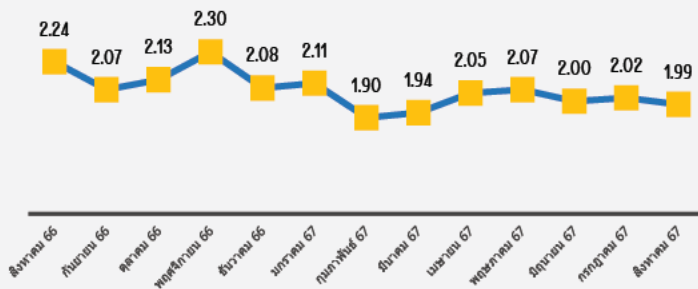
ที่มา : สำนักงานประกันสังคม

หน่วย : หมื่นคน



ผู้ขอรับประโยชน์กรณีว่างงาน

หน่วย : หมื่นคน



ภาวะความต้องการแรงงาน

ที่มา : ระบบสารสนเทศกรมการจัดหางาน

ข้อมูลการให้บริการจัดหางานในประเทศของกรมการจัดหางาน เดือนสิงหาคม 2567 พบว่านายจ้าง / สถานประกอบการแจ้งความต้องการแรงงาน จำนวน 7,382 อัตรา โดยแจ้งผ่านกรมการจัดหางาน จำนวน 6,778 อัตรา แจ้งผ่านบริษัทจัดหางานเอกชน (12 แห่ง) จำนวน 601 อัตรา และแจ้งผ่านสำนักงานคณะกรรมการข้าราชการพลเรือน จำนวน 3 อัตรา ประเภทอุตสาหกรรม ที่มีความต้องการมากที่สุดคือ การขายยานยนต์ใหม่ชนิดรถยนต์นั่งส่วนบุคคล รถกระบะ รถตู้และรถยนต์เล็กที่คล้ายกันและอาชีพที่มีความต้องการมากที่สุดคือ คนงานด้านการผลิต

ความต้องการแรงงาน จำนวน **7,382** อัตรา

แจ้งผ่าน

กรมการจัดหางาน

6,778 อัตรา

สำนักงานคณะกรรมการข้าราชการพลเรือน

3 อัตรา

บริษัทจัดหางาน (12 แห่ง)

601 อัตรา

อุตสาหกรรมที่มีความต้องการแรงงาน 5 อันดับ

อาชีพที่มีความต้องการแรงงาน 5 อันดับ

การขายยานยนต์ใหม่ชนิดรถยนต์นั่งส่วนบุคคล รถกระบะ รถตู้และรถยนต์เล็กที่คล้ายกัน	550 / (7.45%)
โรงแรม รีสอร์ท และห้องชุด	244 / (3.31%)
การผลิตหลอด ท่ออลูมิเนียมไฟเบอร์ และอุปกรณ์ติดตั้ง ที่เกี่ยวข้องที่ทำจากเหล็กกล้า	241 / (3.26%)
การบริการทำความสะอาดทั่วไปของตัวอาคาร	158 / (2.14%)
การประกันวินาศภัย	117 / (1.58%)

คนงานด้านการผลิต	1,448 / (19.62%)
พนักงานขายในศูนย์บริการลูกค้า	526 / (7.13%)
ตัวแทนขายด้านการค้า	406 / (5.50%)
เสมียนทั่วไป	249 / (3.37%)
ช่างเดินสายไฟภายในอาคารและอุปกรณ์ไฟฟ้าที่เกี่ยวข้อง	172 / (2.33%)

ผู้สมัครงาน

ที่มาใช้บริการผ่านกรมการจัดหางาน

5 อันดับแรก ตามประเภทอาชีพ **3,056** คน

แรงงานในด้านการผลิตต่าง ๆ , แรงงานทั่วไป	504 / (16.49%)
เสมียนพนักงานทั่วไป,พนักงานธุรการ	294 / (9.62%)
แรงงานด้านการผลิต	272 / (8.90%)
แรงงานด้านการประกอบอื่น ๆ	120 / (3.93%)
พนักงานขับรถยนต์	99 / (3.24%)

การบรรจุงาน

ผ่านกรมการจัดหางาน

5 อันดับแรก ตามประเภทอาชีพ **2,041** คน

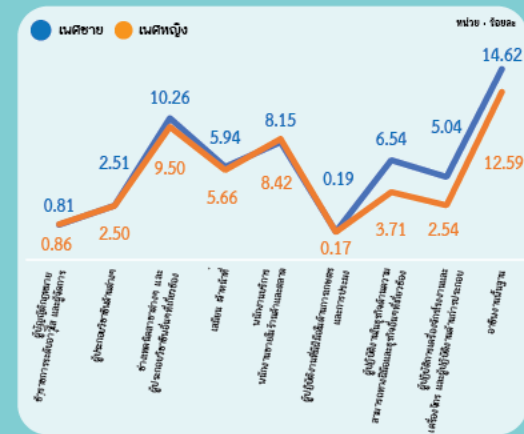
แรงงานในด้านการผลิตต่าง ๆ , แรงงานทั่วไป	425 / (20.82%)
แรงงานด้านการประกอบอื่น ๆ	229 / (11.22%)
แรงงานด้านการผลิต	125 / (6.12%)
เสมียนพนักงานทั่วไป,พนักงานธุรการ	94 / (4.61%)
ตัวแทนนายหน้าขายบริการธุรกิจอื่น ๆ	77 / (3.77%)



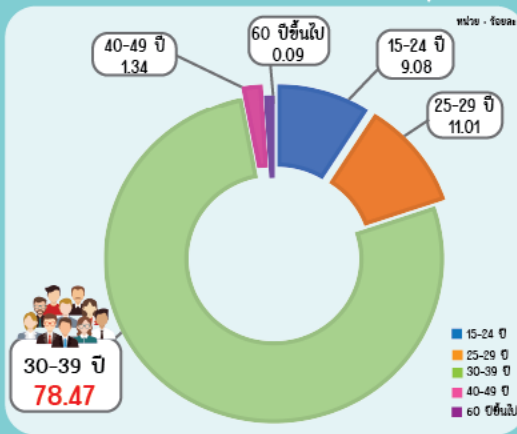
โอกาสในการมีงานทำของแรงงานในภาคเหนือ

โอกาสในการมีงานทำของแรงงานในภาคเหนือ พบว่าเพศชายมีโอกาสได้งานทำมากกว่าเพศหญิง และช่วงอายุ 30-39 ปี มีโอกาสได้งานทำมากที่สุด คิดเป็นร้อยละ 78.47 รองลงมาคือช่วงอายุ 25 - 29 ปี คิดเป็นร้อยละ 11.01 และเมื่อจำแนกตามวุฒิการศึกษา ระดับประถมศึกษามีโอกาสได้งานทำมากที่สุด คิดเป็นร้อยละ 39.99 รองลงมาคือระดับมัธยมศึกษา คิดเป็นร้อยละ 39.83 ตามลำดับ เนื่องจากสถานประกอบการในภาคเหนือส่วนใหญ่เป็นสถานประกอบการขนาดกลางและขนาดเล็กจึงมีความต้องการแรงงานในวุฒิมัธยมศึกษาและทักษะที่ไม่สูงเกินไป

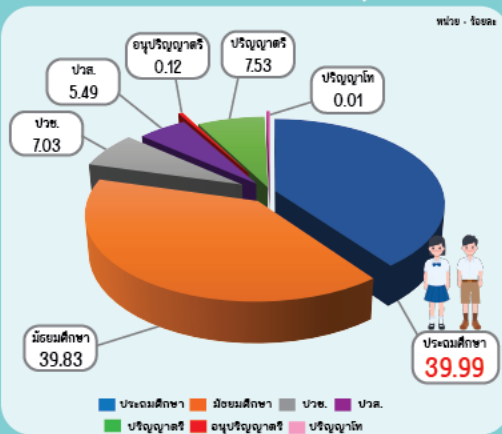
โอกาสการได้งานทำจำแนกตามเพศ



โอกาสการได้งานทำจำแนกอายุ



โอกาสการได้งานทำจำแนกตามวุฒิการศึกษา



การไปทำงานต่างประเทศ

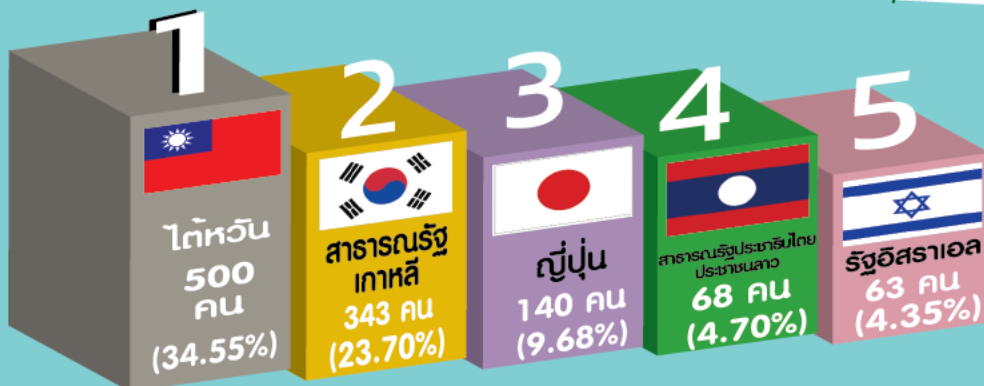
ที่มา : กองบริหารแรงงานไทยไปต่างประเทศ

ข้อมูลจากกองบริหารแรงงานไทยไปต่างประเทศ แรงงานไทยในภาคเหนือได้รับอนุญาตให้เดินทางไปทำงานต่างประเทศ ณ เดือนสิงหาคม 2567 จำนวน 1,447 คน จำแนกเป็นการเดินทาง 5 วิธี จำนวน 941 คน และ Re-entry จำนวน 506 คน เมื่อเปรียบเทียบกับเดือนก่อนลดลง จำนวน 49 คน คิดเป็นร้อยละ 3.28

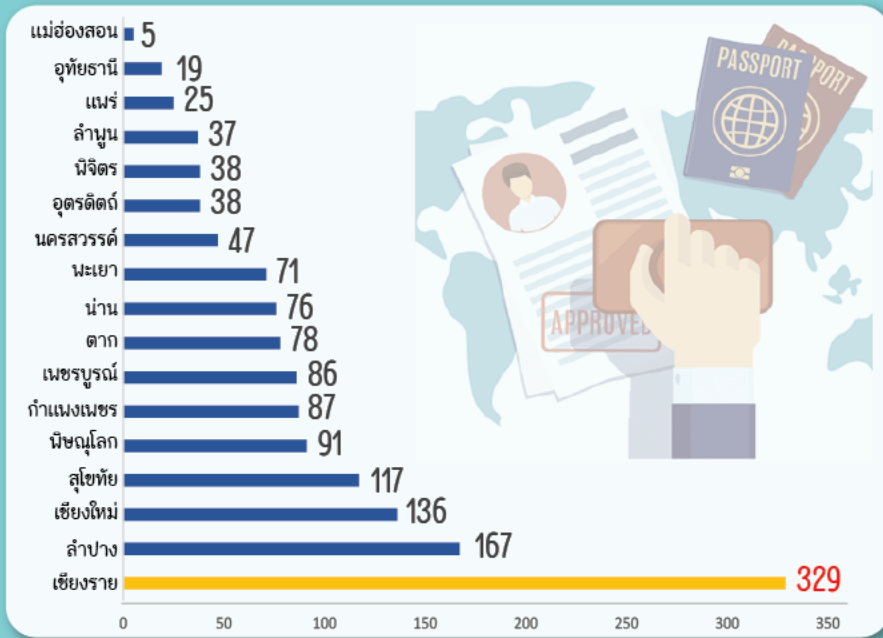
จำแนกตามประเภทการเดินทาง 1,447 คน

แจ้งการเดินทางด้วยตนเอง	76 คน / 5.25%
กรมการจัดหางานจัดส่ง	251 คน / 17.35%
นายจ้างพาลูกจ้างไปทำงาน	130 คน / 8.98%
นายจ้างส่งลูกจ้างไปฝึกงาน	35 คน / 2.42%
บริษัทจัดหางานจัดส่ง	449 คน / 31.03%
Re-Entry	506 คน / 34.97%

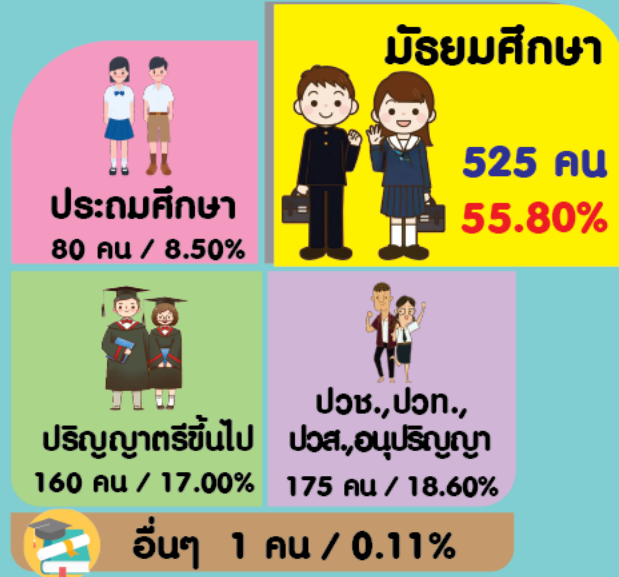
5 อันดับประเทศที่มีแรงงานไทยไปทำงานมากที่สุด



จำนวนคนหางานที่ได้รับอนุญาตให้เดินทางไปทำงานต่างประเทศ (5 วิธีการเดินทาง + Re-entry)



คนหางานที่ได้รับอนุญาตให้เดินทางไปทำงานต่างประเทศจำแนกตามวุฒิการศึกษา (เฉพาะ 5 วิธีการเดินทาง)



การทำงานของ **คนต่างด้าว**

ที่มา : สำนักบริหารแรงงานต่างด้าว

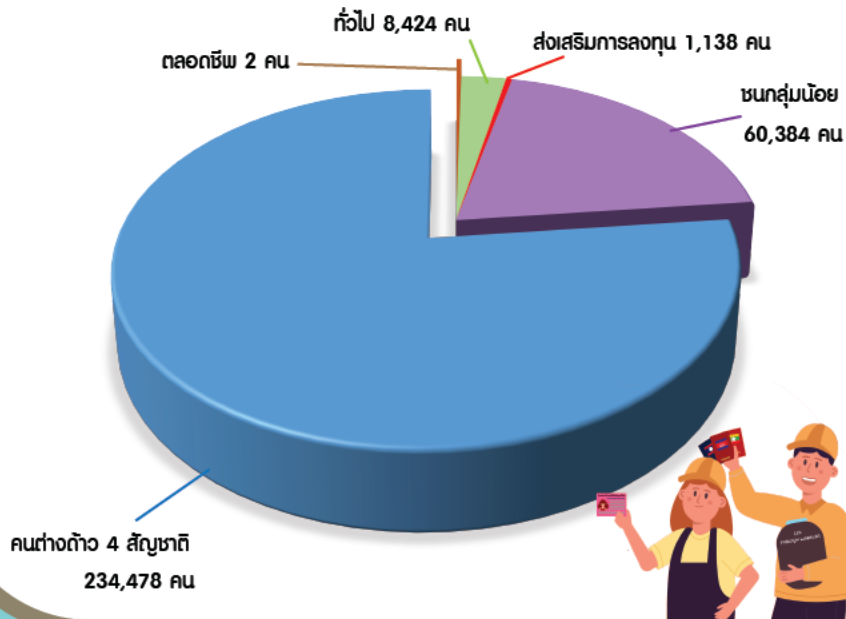
จำนวนคนต่างด้าวที่ได้รับอนุญาตทำงานคงเหลือในภาคเหนือ เดือนสิงหาคม 2567 มีจำนวน 304,426 คน โดยเพิ่มขึ้นจากเดือนก่อน จำนวน 421 คน คิดเป็นร้อยละ 0.14 ส่วนใหญ่เป็นแรงงานต่างด้าว 4 สัญชาติ ลาว เมียนมา กัมพูชา และเวียดนาม จำนวน 234,478 คนคิดเป็นร้อยละ 77.02 ของคนต่างด้าวที่ได้รับอนุญาตทำงานคงเหลือ

5 อันดับจังหวัดที่มีจำนวนคนต่างด้าวคงเหลือมากที่สุด



คนต่างด้าวที่ได้รับอนุญาตทำงานคงเหลือภาคเหนือ

จำนวน **304,426** คน



QR Code **แบบสอบถาม**



<https://forms.gle/7Ycb8b3ViG3i345WA>