



สถานการณ์ตลาดแรงงานภาคตะวันออกเหนือ ไตรมาสที่ 2 (เมษายน – มิถุนายน) ปี 2567

ภาวะเศรษฐกิจภาคตะวันออกเหนือ ไตรมาสที่ 2 ปี 2567
ขยายตัวจากไตรมาสก่อน ตามการอุปโภคบริโภคที่กลับมาขยายตัวชั่วคราว
ในช่วงวันหยุดยาว และเทศกาลสงกรานต์

- ❖ ผู้มีงานทำ 9.05 ล้านคน **ลดลง**จากช่วงเดียวกันของปีก่อน ร้อยละ 2.76
- ❖ ผู้ว่างงาน 8.49 หมื่นคน **เพิ่มขึ้น**จากช่วงเดียวกันของปีก่อน ร้อยละ 9.31
(คิดเป็นอัตราการว่างงาน ร้อยละ 0.9)

- + ความต้องการแรงงาน จำนวน 26,776 อัตรา **เพิ่มขึ้น**จากช่วงเดียวกัน
ของปีก่อน ร้อยละ 0.15
- + มีการบรรจุงาน จำนวน 9,140 คน **เพิ่มขึ้น**จากช่วงเดียวกันของปีก่อน
ร้อยละ 9.06





**วิสัยทัศน์กระทรวงแรงงาน
แรงงานมีศักยภาพสูง มีงานทำ
และมีหลักประกันทางสังคมที่ดี**

วิสัยทัศน์กรมการจัดหางาน

**“กำลังแรงงานมีงานทำอย่างมีศักยภาพถ้วนหน้า ทุกช่วงวัย
ภายในปี 2570”**

บทบรรณาธิการ.....	1
สารบัญ.....	1
บทสรุปผู้บริหาร.....	2
สถานการณ์เศรษฐกิจ.....	3
สถานการณ์ตลาดแรงงานภาคตะวันออกเฉียงเหนือ	
ไตรมาสที่ 2 ปี 2567.....	4
• ภาวะการทำงานของประชากรและการว่างงาน.....	4
• ภาวะการมีงานทำ.....	5
• การว่างงาน.....	8
• ผู้เสมือนว่างงาน.....	9
ความต้องการแรงงานผ่านบริการจัดหางาน	
โดยรัฐและเอกชน (บริษัทจัดหางาน 12 แห่ง).....	10
• ความต้องการแรงงาน.....	10
• ผู้สมัครงานมาใช้บริการ.....	13
• การบรรจุงาน.....	15
การไปทำงานต่างประเทศ.....	17
การทำงานของคนต่างด้าว.....	19
บทความที่น่าสนใจ.....	20
• GenZ ไม่อดทนในการทำงานจริงหรือมีทางเลือกมากมายในชีวิต.....	20



เศรษฐกิจอีสานไตรมาส 2/2567 ขยายตัวจากไตรมาสก่อน ตามการอุปโภคบริโภคที่กลับมาขยายตัวชั่วคราวในช่วงวันหยุดยาว และเทศกาลสงกรานต์ ช่วยกระตุ้นการใช้จ่ายในหมวดสินค้าอุปโภคบริโภค สอดคล้องกับภาคบริการท่องเที่ยวที่ขยายตัวตามการจัดงานที่มีขนาดใหญ่และผู้ร่วมงานมากขึ้น ด้านรายได้เกษตรกรขยายตัวต่อเนื่องจากปัจจัยด้านราคาช่วยพยุงการบริโภคเล็กน้อย สำหรับการผลิตเพื่อการส่งออกขยายตัวตามคำสั่งซื้อ

แนวโน้มเศรษฐกิจภาคตะวันออกเฉียงเหนือ ไตรมาสที่ 3 ปี 2567 คาดว่า หดตัวเล็กน้อย ตามการบริโภคภาคเอกชนที่มีแนวโน้มกลับมาหดตัวจากความระมัดระวังในการใช้จ่ายของกลุ่มครัวเรือนฐานรากมากขึ้น ส่วนรายได้เกษตรกรที่ขยายตัวจากด้านราคา ช่วยพยุงการบริโภคได้บางส่วน ขณะที่การใช้จ่ายภาครัฐเพิ่มขึ้นหลังการอนุมัติงบประมาณรายจ่ายประจำปี 2567 และการผลิตเพื่อการส่งออกขยายตัวตามคำสั่งซื้อของประเทศคู่ค้า

สถานการณ์ตลาดแรงงานภาคตะวันออกเฉียงเหนือ ไตรมาสที่ 2 ปี 2567 มีจำนวนผู้มีงานทำ 9.05 ล้านคน ลดลงจากช่วงเดียวกันของปีก่อน ร้อยละ 2.76 มีผู้ว่างงาน 8.49 หมื่นคน คิดเป็นอัตราว่างงานร้อยละ 0.9 ซึ่งเมื่อเทียบกับช่วงเดียวกันของปีก่อนพบว่า ผู้ว่างงาน เพิ่มขึ้นร้อยละ 9.31

ความต้องการแรงงานผ่านบริการจัดหางานโดยรัฐและเอกชน (บริษัทจัดหางาน 12 แห่ง) มีความต้องการแรงงานจำนวน 26,776 อัตรา มีผู้สมัครงานมาใช้บริการ จำนวน 13,983 คน และได้รับการบรรจุงาน จำนวน 9,140 คน เมื่อเปรียบเทียบกับช่วงเดียวกันของปีก่อน พบว่า ความต้องการแรงงาน เพิ่มขึ้นร้อยละ 0.15 ผู้สมัครงานมาใช้บริการ เพิ่มขึ้นร้อยละ 5.14 และการบรรจุงานเพิ่มขึ้นร้อยละ 9.06

ผู้ที่ได้รับอนุญาตให้เดินทางไปทำงานต่างประเทศ (เฉพาะ 5 วิธีการเดินทาง) จำนวน 9,067 คน ลดลงจากช่วงเดียวกันของปีก่อน ร้อยละ 29.29 ส่วนใหญ่เป็นแรงงานที่บริษัทจัดหางานจัดส่ง ร้อยละ 69.22 สำหรับประเทศที่แรงงานไปทำงานมากที่สุด ได้แก่ ไต้หวัน ญี่ปุ่น เกาหลีใต้ แคนาดา และประเทศอิสราเอล

จากข้อมูลของสำนักบริหารแรงงานต่างด้าว กรมการจัดหางาน ณ เดือนมิถุนายน ปี 2567 พบว่า คนต่างด้าวที่ได้รับอนุญาตทำงานคงเหลือภาคตะวันออกเฉียงเหนือ มีจำนวนทั้งสิ้น 72,400 คน เพิ่มขึ้นจากช่วงเดียวกันของปีก่อน ร้อยละ 20.27 โดยส่วนใหญ่เป็นแรงงานที่เข้ามาตาม MOU ร้อยละ 45.80

โทรศัพท์ 0-4323-9016, 0-4323-4752

โทรสาร 0-4323-9016

E-Mail: lm_kkn@doe.go.th

เว็บไซต์ <http://www.doe.go.th/lmi-ne>

บทสรุปผู้บริหาร

สถานการณ์เศรษฐกิจ

เศรษฐกิจอีสานไตรมาส 2/2567 ขยายตัวจากไตรมาสก่อน ตามการอุปโภคบริโภคที่กลับมาขยายตัวชั่วคราวในช่วงวันหยุดยาว และเทศกาลสงกรานต์ช่วยกระตุ้นการใช้จ่ายในหมวดสินค้าอุปโภคบริโภค สอดคล้องกับภาคบริการท่องเที่ยวที่ขยายตัว ตามการจัดงานที่มีขนาดใหญ่และผู้ร่วมงานมากขึ้น ด้านรายได้เกษตรกรขยายตัวต่อเนื่องจากปัจจัยด้านราคาช่วยพยุงการบริโภคเล็กน้อย สำหรับการผลิตเพื่อการส่งออกขยายตัวตามคำสั่งซื้อ

แนวโน้มเศรษฐกิจภาคตะวันออกเฉียงเหนือ ไตรมาสที่ 3 ปี 2567 คาดว่า หดตัวเล็กน้อย ตามการบริโภคภาคเอกชนที่มีแนวโน้มกลับมาหดตัวจากความระมัดระวังในการใช้จ่ายของกลุ่มครัวเรือนฐานรากมากขึ้น ส่วนรายได้เกษตรกรที่ขยายตัวจากด้านราคา ช่วยพยุงการบริโภคได้บางส่วน ขณะที่การใช้จ่ายภาครัฐเพิ่มขึ้นหลังการอนุมัติงบประมาณรายจ่ายประจำปี 2567 และการผลิตเพื่อการส่งออกขยายตัวตามคำสั่งซื้อของประเทศคู่ค้า

สถานการณ์ตลาดแรงงานภาคตะวันออกเฉียงเหนือ ไตรมาสที่ 2 ปี 2567

ผู้มีงานทำในไตรมาสที่ 2 ปี 2567 มีจำนวน 9.05 ล้านคน ลดลงจากช่วงเดียวกันของปีก่อน จำนวน 2.57 แสนคน หรือลดลงร้อยละ 2.76 อยู่ในภาคเกษตรกรรม 4.35 ล้านคน คิดเป็นร้อยละ 48.06 ภาคบริการและการค้า 3.41 ล้านคน คิดเป็นร้อยละ 37.65 และภาคการผลิต 1.29 ล้านคน คิดเป็นร้อยละ 14.29 เมื่อเทียบกับช่วงเดียวกันของปีก่อน ภาคเกษตรกรรม ลดลงร้อยละ 8.90 ส่วนภาคการผลิต เพิ่มขึ้นร้อยละ 5.07 และภาคบริการและการค้า เพิ่มขึ้นร้อยละ 3.21

มีผู้ว่างงาน ประมาณ 8.49 หมื่นคน คิดเป็นอัตราการว่างงาน ร้อยละ 0.9 ผู้ว่างงานเพิ่มขึ้นจากช่วงเดียวกันของปีก่อน 7,236 คน หรือเพิ่มขึ้นร้อยละ 9.31

ความต้องการแรงงานผ่านบริการจัดหางานโดยรัฐ และเอกชน (บริษัทจัดหางาน 12 แห่ง)

ในไตรมาสที่ 2 ปี 2567 นายจ้าง/สถานประกอบการ แจ้งความต้องการแรงงานผ่านบริการจัดหางานโดยรัฐและเอกชน (บริษัทจัดหางาน 12 แห่ง) จำนวน 26,776 อัตรา เพิ่มขึ้นจากช่วงเดียวกันของปีก่อน ร้อยละ 0.15 โดยต้องการแรงงานที่สำเร็จการศึกษาระดับมัธยมศึกษามากที่สุด ร้อยละ 54.86 ระดับประถมศึกษา ร้อยละ 28.78 ระดับปวช.ปวส./อนุปริญญา ร้อยละ 9.47 และระดับปริญญาตรีขึ้นไป ร้อยละ 6.89

โดยอุตสาหกรรมการผลิต มีความต้องการแรงงานมากที่สุด จำนวน 10,404 อัตรา คิดเป็นร้อยละ 38.86 และอุตสาหกรรมบริการขายส่งและขายปลีก การช้อปปิ้งและจักรยานยนต์จำนวน 8,949 อัตรา คิดเป็นร้อยละ 33.42 และเมื่อพิจารณาตามประเภทอาชีพ พบว่า อาชีพงานพื้นฐานมีความต้องการแรงงานมากที่สุด จำนวน 8,339 อัตรา คิดเป็นร้อยละ 31.14

ผู้สมัครงานที่มาใช้บริการในไตรมาสนี้ มีจำนวน 13,983 คน เพิ่มขึ้นจากช่วงเดียวกันของปีก่อน ร้อยละ 5.14 ส่วนใหญ่เป็นผู้ที่จบการศึกษาระดับมัธยมศึกษามากที่สุด ร้อยละ 50.19 ระดับปริญญาตรีขึ้นไป ร้อยละ 20.10 ระดับ ปวช.ปวส./อนุปริญญา ร้อยละ 17.57 และระดับประถมศึกษา ร้อยละ 12.14 โดยอาชีพงานพื้นฐานมีผู้สมัครงานมากที่สุด ร้อยละ 33.74 ช่างเทคนิค ร้อยละ 20.52 และประเภทอาชีพเสมียน เจ้าหน้าที่ ร้อยละ 17.11

สำหรับการบรรจุนงานในไตรมาสนี้ มีจำนวน 9,140 คน เพิ่มขึ้นจากช่วงเดียวกันของปีก่อน ร้อยละ 9.06 ผู้ที่จบการศึกษาในระดับมัธยมศึกษาได้รับการบรรจุนงานมากที่สุด ร้อยละ 55.71 ระดับปวช. ปวส./อนุปริญญา ร้อยละ 16.13 ระดับปริญญาตรี ร้อยละ 14.84 และระดับประถมศึกษา ร้อยละ 13.33 โดยอุตสาหกรรมที่ได้รับการบรรจุนงานมากที่สุด ได้แก่ อุตสาหกรรมการผลิต มีการบรรจุนงาน 3,523 คน คิดเป็นร้อยละ 38.54 การขายส่งและขายปลีก การช้อปปิ้งและจักรยานยนต์ มีการบรรจุนงาน 2,950 คน หรือคิดเป็นร้อยละ 32.28 ตามลำดับ


ส่วนประเภทอาชีพที่ได้รับการบรรจุนงานมากที่สุด ได้แก่ อาชีพงานพื้นฐาน ได้รับการบรรจุนงาน 3,630 คน ช่างเทคนิคฯ ได้รับการบรรจุนงาน 1,601 คน และเสมียน เจ้าหน้าที่ ได้รับการบรรจุนงาน 1,221 คน

การไปทำงานต่างประเทศ

แรงงานที่ได้รับอนุญาตให้เดินทางไปทำงานต่างประเทศ (เฉพาะ 5 วิธีการเดินทาง) มีจำนวน 9,067 คน ลดลงจากช่วงเดียวกันของปีก่อน ร้อยละ 29.29 เป็นแรงงานที่บริษัทจัดหางานจัดส่ง ร้อยละ 69.22 แจ้งการเดินทางด้วยตนเอง ร้อยละ 14.21 และกรมการจัดหางานจัดส่ง ร้อยละ 11.62

โดยแรงงานส่วนใหญ่มีภูมิลำเนาอยู่ในจังหวัดอุดรธานี นครราชสีมา และจังหวัดบุรีรัมย์ ส่วนใหญ่เป็นผู้ที่จบการศึกษาระดับมัธยมศึกษา ร้อยละ 66.96 สำหรับประเทศที่มีแรงงานไทยไปทำงานมากที่สุด ได้แก่ ไต้หวัน ญี่ปุ่น เกาหลีใต้ แคนาดา และประเทศอิสราเอล

การทำงานของคนต่างด้าว

แรงงานต่างด้าวที่ได้รับอนุญาตทำงานคงเหลือ ณ เดือนมิถุนายน ปี 2567 จำนวน 72,400 คน เพิ่มขึ้นจากช่วงเดียวกันของปีก่อน ร้อยละ 20.27 จำนวนคนต่างด้าวคงเหลือ ได้แก่ เข้ามาทำงานตาม MOU ร้อยละ 45.80 แรงงาน 4 สัญชาติ (เมียนมา ลาว กัมพูชา และเวียดนาม) ที่ได้รับอนุญาต ตามมติ ครม. ร้อยละ 45.62 และแรงงานต่างด้าวทั่วไป ร้อยละ 5.97 โดยแรงงานส่วนใหญ่ทำงานอยู่ในจังหวัดนครราชสีมา ขอนแก่น อุดรธานี อุบลราชธานี และจังหวัดเลย 



สถานการณ์เศรษฐกิจ

เศรษฐกิจอีสานไตรมาส 2/2567 ขยายตัวจากไตรมาสก่อน ตามการอุปโภคบริโภคที่กลับมาขยายตัวชั่วคราวในช่วงวันหยุดยาว และเทศกาลสงกรานต์ ช่วยกระตุ้นการใช้จ่ายในหมวดสินค้าอุปโภคบริโภค สอดคล้องกับภาคบริการท่องเที่ยวที่ขยายตัว ตามการจัดงานที่มีขนาดใหญ่และผู้ร่วมงานมากขึ้น ด้านรายได้เกษตรกรขยายตัวต่อเนื่องจากปัจจัยด้านราคาช่วยพยุงการบริโภคเล็กน้อย สำหรับการผลิตเพื่อการส่งออกขยายตัวตามคำสั่งซื้อ รายละเอียดของภาวะเศรษฐกิจภาคตะวันออกเฉียงเหนือมีดังนี้

รายได้เกษตรกร ขยายตัวต่อเนื่อง (เทียบกับช่วงเดียวกันปีก่อน)

ตามราคาอ้อยโรงงานและข้าวเปลือกที่ขยายตัว จากผลผลิตที่ลดลงหลังได้รับผลกระทบจากเอลนีโญ ยางพาราที่ขยายตัวต่อเนื่องจากความต้องการนำมาใช้เป็นวัตถุดิบผลิตยางล้อที่อยู่ในระดับสูง ขณะที่ผลผลิตโดยรวมหดตัวต่อเนื่อง

ภาคอุตสาหกรรม กลับมาขยายตัว

จากการผลิตน้ำตาลทรายที่ขยายตัว ตามการส่งออกไปยังสหรัฐอเมริกาที่เพิ่มขึ้น และการผลิตชิ้นส่วนอิเล็กทรอนิกส์ที่ขยายตัว ตามคำสั่งซื้อของประเทศคู่ค้าที่เพิ่มขึ้น ขณะที่การผลิตยางพาราแปรรูปหดตัวตามผลผลิตที่ลดลงจากผลกระทบเอลนีโญ

ภาคบริการท่องเที่ยว ขยายตัวเล็กน้อย

ทั้งผู้เยี่ยมเยือนชาวไทยและต่างชาติที่เพิ่มขึ้น ในช่วงเทศกาลสงกรานต์และวันหยุดยาวที่มีการจัดงานขนาดใหญ่และผู้ร่วมงานมากขึ้นทั้งภูมิภาค ส่งผลให้อัตรากำไรเข้าพักรวมเพิ่มขึ้นต่อเนื่อง อย่างไรก็ตาม นักท่องเที่ยวระยะรั่วมีการใช้จ่ายมากขึ้น

การบริโภคภาคเอกชน กลับมาขยายตัว

จากปัจจัยพิเศษเป็นสำคัญ เช่น วันหยุดยาว เทศกาลสงกรานต์ ช่วยกระตุ้นการใช้จ่ายในหมวดสินค้าอุปโภคบริโภค กึ่งคงทน และบริการให้ขยายตัว ขณะที่สินค้าคงทนหดตัวต่อเนื่องจากความระมัดระวังในการพิจารณาสินเชื่อของสถาบันการเงินและคุณสมบัติของผู้กู้ที่ด้อยลง

การลงทุนภาคเอกชน หดตัวต่อเนื่อง

ตามการลงทุนด้านก่อสร้างที่หดตัวต่อเนื่อง จากยอดจำหน่ายปูนซีเมนต์ที่หดตัว ขณะที่การลงทุนด้านเครื่องจักรและอุปกรณ์ขยายตัวต่อเนื่อง ตามยอดจดทะเบียนรถยนต์เชิงพาณิชย์และยอดนำเข้าสินค้าทุนที่ยังขยายตัว

การค้าผ่านด่านศุลกากร ขยายตัวต่อเนื่อง

ตามการส่งออกที่ขยายตัว จากจีน ในหมวดทุเรียนสด ชิ้นส่วนอิเล็กทรอนิกส์ และชิ้นส่วนคอมพิวเตอร์เป็นสำคัญ เช่นเดียวกับการนำเข้าที่ขยายตัว จากจีน ในหมวดชิ้นส่วนอิเล็กทรอนิกส์ เครื่องจักรและอุปกรณ์ และจากเวียดนาม ในหมวดเคมีภัณฑ์และปิโตรเคมีที่เพิ่มขึ้นต่อเนื่อง

อัตราเงินเฟ้อทั่วไป เพิ่มขึ้น (เทียบกับช่วงเดียวกันปีก่อน)

ตามราคาพลังงาน และอาหารสด

ตลาดแรงงาน ปรับลดลงเล็กน้อย

ตามแรงงานนอกภาคเกษตรที่ลดลงในกลุ่มแรงงานก่อสร้าง การผลิตเสื้อผ้า และภาคขนส่ง ขณะที่แรงงานเกษตรปรับเพิ่มขึ้น หลังเข้าสู่ฤดูการเพาะปลูก อย่างไรก็ตาม เริ่มเห็นสัญญาณความต้องการจ้างงานของหน่วยงานภาครัฐ และแรงงานก่อสร้างเพิ่มขึ้น หลังการอนุมัติงบประมาณรายจ่ายประจำปี 2567

แนวโน้มเศรษฐกิจ ไตรมาส 3/2567 คาดว่า หดตัวเล็กน้อย

ตามการบริโภคภาคเอกชนที่มีแนวโน้มกลับมาหดตัวจากความระมัดระวังในการใช้จ่ายของกลุ่มครัวเรือนฐานรากมากขึ้น ส่วนรายได้เกษตรกรที่ขยายตัวจากด้านราคา ช่วยพยุงการบริโภคได้บางส่วน ขณะที่การใช้จ่ายภาครัฐเพิ่มขึ้นหลังการอนุมัติงบประมาณรายจ่ายประจำปี 2567 และการผลิตเพื่อการส่งออกขยายตัวตามคำสั่งซื้อของประเทศคู่ค้า

ที่มา : ธนาคารแห่งประเทศไทย
สำนักงานภาคตะวันออกเฉียงเหนือ

สถานการณ์ตลาดแรงงาน

ภาคตะวันออกเฉียงเหนือ ไตรมาสที่ 2 ปี 2567

ภาวะการทำงานของประชากรและการว่างงาน

- ❖ ผู้มีงานทำ 9.05 ล้านคน ลดลงจากช่วงเดียวกันของปีก่อน ร้อยละ 2.76
- ❖ ผู้ว่างงาน 8.49 หมื่นคน เพิ่มขึ้นจากช่วงเดียวกันของปีก่อน ร้อยละ 9.31
- ❖ อัตราว่างงาน ร้อยละ 0.9

ข้อมูลประชากรอายุ 15 ปีขึ้นไป ภาคตะวันออกเฉียงเหนือ จำแนกตามสถานภาพการทำงาน
ปี 2566 - 2567 รายไตรมาส

หน่วย : คน

สถานภาพแรงงาน	ปี 2566			ปี 2567		การเปลี่ยนแปลง (ร้อยละ) (5)(1)
	ไตรมาส 2 (1)	ไตรมาส 3 (2)	ไตรมาส 4 (3)	ไตรมาส 1 (4)	ไตรมาส 2 (5)	
1) ประชากรอายุ 15 ปีขึ้นไป	14,990,234	14,987,523	14,981,179	14,976,011	14,972,147	-0.12
2) ผู้อยู่ในกำลังแรงงาน	9,495,492	9,799,273	9,749,353	9,196,813	9,279,421	-2.28
2.1 กำลังแรงงานปัจจุบัน	9,386,588	9,776,552	9,697,911	9,027,043	9,136,876	-2.66
- ผู้มีงานทำ	9,308,874	9,712,273	9,646,001	8,933,448	9,051,927	-2.76
- ผู้ว่างงาน	77,713	64,279	51,910	93,595	84,949	9.31
2.2 ผู้ที่รอฤดูกาล	108,904	22,721	51,442	169,770	142,544	30.89
3) ผู้ไม่อยู่ในกำลังแรงงาน	5,494,742	5,188,250	5,231,826	5,779,198	5,692,726	3.60
- ทำงานบ้าน	1,346,770	1,202,887	1,266,994	1,385,309	1,200,450	-10.86
- เรียนหนังสือ	1,435,945	1,444,708	1,416,202	1,447,944	1,403,072	-2.29
- อื่นๆ*	2,712,028	2,540,655	2,548,630	2,945,946	3,089,205	13.91
4) อัตราการมีส่วนร่วมในกำลังแรงงาน (ร้อยละ)	63.34	65.38	65.08	61.41	61.98	-
5) อัตราการว่างงาน (ร้อยละ)	0.8	0.7	0.5	1.0	0.9	-

ที่มา : การสำรวจภาวะการทำงานของประชากร สำนักงานสถิติแห่งชาติ

หมายเหตุ : อื่น ๆ * หมายถึง เด็ก/ชรา ป่วย/พิการ จนไม่สามารถทำงานได้ ดูแลเด็ก/ผู้สูงอายุ ผู้ป่วย/ผู้พิการ เป็นต้น

$$\text{อัตราการว่างงาน} = \frac{\text{ผู้ว่างงาน} \times 100}{\text{กำลังแรงงานรวม}}, \quad \text{อัตราการมีส่วนร่วมในกำลังแรงงาน} = \frac{\text{กำลังแรงงานรวม} \times 100}{\text{ประชากรอายุ 15 ปีขึ้นไป}}$$

ผลจากการสำรวจภาวะการมีงานทำของประชากรของสำนักงานสถิติแห่งชาติ ไตรมาสที่ 2 ปี 2567 พบว่า ภาคตะวันออกเฉียงเหนือ มีประชากรอายุ 15 ปีขึ้นไป 14.97 ล้านคน เป็นผู้ที่อยู่ในกำลังแรงงานหรือผู้ที่พร้อมจะทำงาน 9.28 ล้านคน คิดเป็นร้อยละ 61.98 ของประชากรอายุ 15 ปีขึ้นไป ซึ่งประกอบด้วย ผู้มีงานทำ 9.05 ล้านคน ผู้ว่างงาน 8.49 หมื่นคน ผู้ที่รอฤดูกาล 1.43 แสนคน ส่วนผู้ที่อยู่นอกกำลังแรงงานหรือที่ไม่พร้อมทำงาน 5.69 ล้านคน คิดเป็นร้อยละ 38.02 ของประชากรอายุ 15 ปีขึ้นไป (ได้แก่ ทำงานบ้าน 1.20 ล้านคน หรือคิดเป็นร้อยละ 21.09 เรียนหนังสือ 1.40 ล้านคน หรือคิดเป็นร้อยละ 24.65 ยังเด็ก/ชรา ป่วย/พิการ จนไม่สามารถทำงานได้ 2.37 ล้านคน หรือคิดเป็นร้อยละ 41.57 ดูแลเด็ก/ผู้สูงอายุ ผู้ป่วย/ผู้พิการ 2.33 แสนคน หรือคิดเป็นร้อยละ 4.09 และอื่นๆ 4.90 แสนคน หรือคิดเป็นร้อยละ 8.61 ของจำนวนผู้ไม่อยู่ในกำลังแรงงานทั้งหมด)

เมื่อเปรียบเทียบกับช่วงเดียวกันของปีก่อน พบว่า จำนวนผู้มีงานทำ ลดลง 2.57 แสนคน หรือลดลงร้อยละ 2.76 ส่วนผู้ว่างงาน เพิ่มขึ้น 7.24 พันคน หรือเพิ่มขึ้นร้อยละ 9.31 และผู้นอกกำลังแรงงาน เพิ่มขึ้น 1.98 แสนคน หรือเพิ่มขึ้นร้อยละ 3.60

ภาวะการมีงานทำ

ผู้มีงานทำ ภาคตะวันออกเฉียงเหนือ ปี 2566-2567 รายไตรมาส
จำแนกตามภาคอุตสาหกรรม

ภาคอุตสาหกรรม	ปี 2566			ปี 2567		การเปลี่ยนแปลง (ร้อยละ) (5)(1)
	ไตรมาส 2 (1)	ไตรมาส 3 (2)	ไตรมาส 4 (3)	ไตรมาส 1 (4)	ไตรมาส 2 (5)	
- ภาคเกษตรกรรม	4,775,893	5,545,177	5,226,761	4,076,105	4,350,601	-8.90
- ภาคการผลิต	1,231,092	1,034,596	1,103,706	1,406,530	1,293,526	5.07
- ภาคการบริการและการค้า	3,301,889	3,132,500	3,315,534	3,450,813	3,407,800	3.21
รวม	9,308,874	9,712,273	9,646,001	8,933,448	9,051,927	-2.76

ที่มา : การสำรวจภาวะการทำงานของประชากร สำนักงานสถิติแห่งชาติ

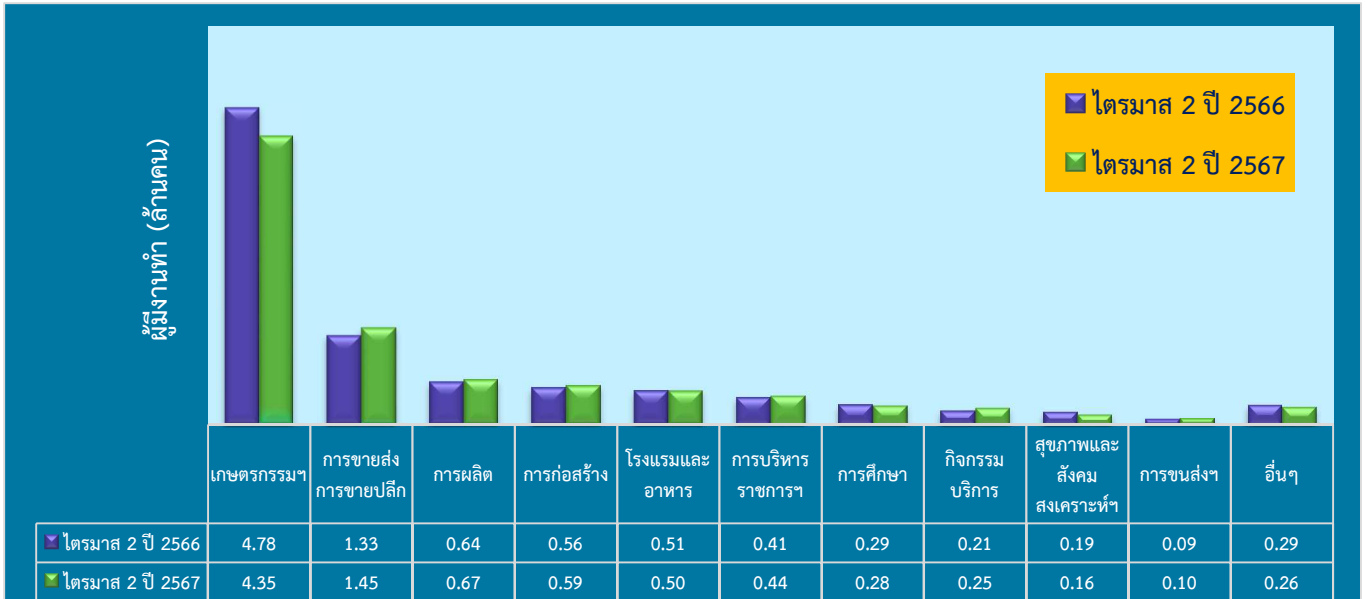
ในไตรมาสที่ 2 ปี 2567 ภาคตะวันออกเฉียงเหนือ มีจำนวนผู้มีงานทำ ประมาณ 9.05 ล้านคน เป็นเพศชาย 4.99 ล้านคน คิดเป็นร้อยละ 55.11 และเป็นเพศหญิง 4.06 ล้านคน คิดเป็นร้อยละ 44.89 เมื่อเปรียบเทียบกับช่วงเดียวกันของปีก่อน จำนวนผู้มีงานทำ **ลดลง** 2.57 แสนคน หรือ**ลดลง** ร้อยละ 2.76

เมื่อจำแนกตามภาคอุตสาหกรรม พบว่า จำนวนผู้มีงานทำในภาคเกษตรกรรม มีจำนวน 4.35 ล้านคน คิดเป็นร้อยละ 48.06 ภาคบริการและการค้า จำนวน 3.41 ล้านคน คิดเป็นร้อยละ 37.65 และภาคการผลิต จำนวน 1.29 ล้านคน คิดเป็นร้อยละ 14.29 ของจำนวนผู้มีงานทำทั้งหมด

เมื่อเปรียบเทียบกับช่วงเดียวกันของปีก่อน พบว่า **ภาคเกษตรกรรม** ลดลง 4.25 แสนคน หรือ**ลดลง**ร้อยละ 8.90 **ภาคบริการและการค้า** เพิ่มขึ้น 1.06 แสนคน หรือ**เพิ่มขึ้น**ร้อยละ 3.21 และ**ภาคการผลิต** เพิ่มขึ้น 6.24 หมื่นคน หรือ**เพิ่มขึ้น**ร้อยละ 5.07

เมื่อพิจารณาผู้มีงานทำตามประเภทอุตสาหกรรม พบว่า อุตสาหกรรมที่มีจำนวนผู้มีงานทำมากที่สุด 3 อันดับแรก ได้แก่ **ผู้ทำงานด้านเกษตรกรรม การป่าไม้ และการประมง** ประมาณ 4.35 ล้านคน หรือคิดเป็นร้อยละ 48.06 ของจำนวนผู้มีงานทำทั้งหมด **ลดลง**จากช่วงเดียวกันของปีก่อน 4.25 แสนคน หรือ**ลดลง**ร้อยละ 8.90 รองลงมา คือ **การขายส่ง การขายปลีก** ประมาณ 1.45 ล้านคน หรือคิดเป็นร้อยละ 16.00 **เพิ่มขึ้น**จากช่วงเดียวกันของปีก่อน 1.15 แสนคน หรือ**เพิ่มขึ้น**ร้อยละ 8.66 และ**การผลิต** ประมาณ 6.72 แสนคน หรือคิดเป็นร้อยละ 7.43 **เพิ่มขึ้น**จากช่วงเดียวกันของปีก่อน 3.23 หมื่นคน หรือ**เพิ่มขึ้น**ร้อยละ 5.05

จำนวนผู้มีงานทำ ภาคตะวันออกเฉียงเหนือ จำแนกตามประเภทอุตสาหกรรม
เปรียบเทียบ ไตรมาส 2 ปี 2566 และไตรมาส 2 ปี 2567



ที่มา : การสำรวจภาวะการทำงานของประชากร สำนักงานสถิติแห่งชาติ

ผู้มีงานทำ ภาคตะวันออกเฉียงเหนือ ปี 2566 - 2567 รายไตรมาส จำแนกตามอาชีพ

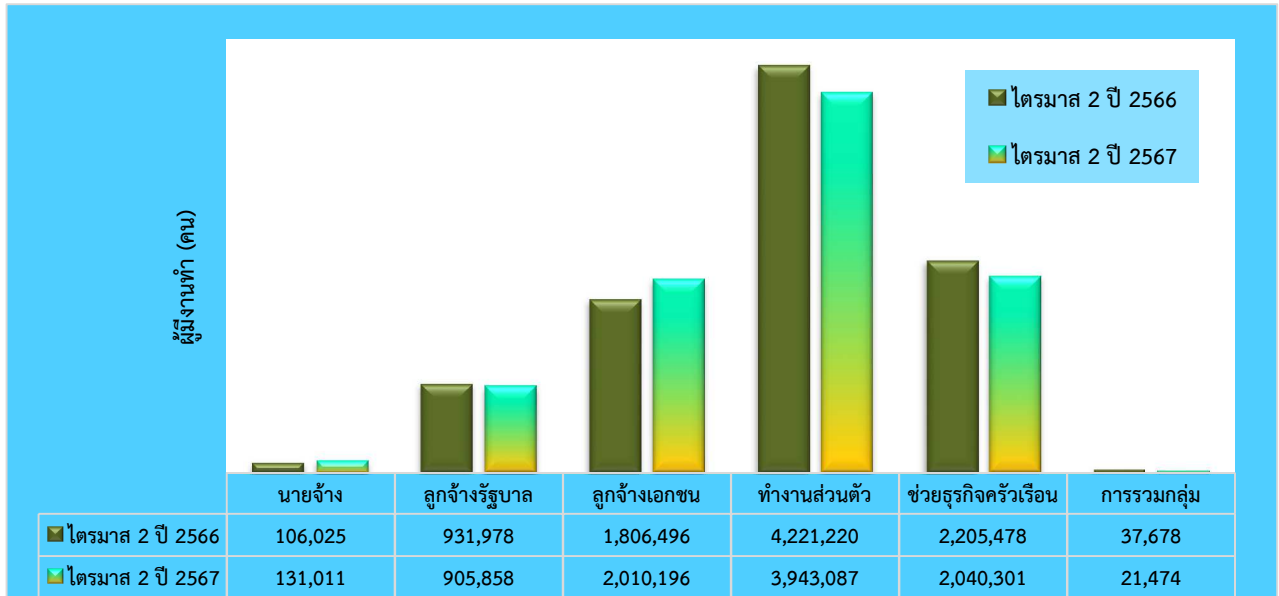
หน่วย: คน

ประเภทอาชีพ	ปี 2566			ปี 2567		การ เปลี่ยนแปลง (ร้อยละ) (5)(1)
	ไตรมาส 2 (1)	ไตรมาส 3 (2)	ไตรมาส 4 (3)	ไตรมาส 1 (4)	ไตรมาส 2 (5)	
1) ผู้บัญญัติกฎหมาย ข้าราชการ อาวุโส และผู้จัดการ	258,486	230,802	229,882	266,619	269,250	4.16
2) ผู้ประกอบวิชาชีพด้านต่าง ๆ	419,050	370,726	374,486	378,074	372,368	-11.14
3) ผู้ประกอบวิชาชีพช่างเทคนิค และอาชีพที่เกี่ยวข้อง	205,814	176,493	169,860	215,443	204,973	-0.41
4) เสมียน เจ้าหน้าที่	257,013	216,207	230,206	231,230	242,129	-5.79
5) พนักงานบริการ พนักงานขาย ในร้านค้าและตลาด	1,592,072	1,598,467	1,627,459	1,661,205	1,676,204	5.28
6) ผู้ปฏิบัติงานที่มีฝีมือ ในด้านการเกษตรและการประมง	4,581,852	5,431,460	5,038,174	3,692,061	4,132,449	-9.81
7) ช่างฝีมือและผู้ปฏิบัติงาน ที่เกี่ยวข้อง	760,283	674,700	731,002	875,524	787,927	3.64
8) ผู้ปฏิบัติงานโรงงานและ เครื่องจักร และผู้ปฏิบัติงาน ด้านการประกอบ	399,888	348,371	380,252	455,071	417,269	4.35
9) อาชีพงานพื้นฐาน	834,416	665,046	864,681	1,158,220	949,359	13.78
รวม	9,308,874	9,712,273	9,646,001	8,933,448	9,051,927	-2.76

ที่มา : การสำรวจภาวะการทำงานของประชากร สำนักงานสถิติแห่งชาติ

เมื่อพิจารณาผู้มีงานทำตามประเภทอาชีพ พบว่า ประเภทอาชีพที่มีผู้ทำงานมากที่สุด 3 อันดับแรก ได้แก่ **ผู้ปฏิบัติงานที่มีฝีมือ** ในด้านการเกษตรและการประมง ประมาณ 4.13 ล้านคน คิดเป็นร้อยละ 45.65 ของผู้มีงานทำทั้งหมด **ลดลง**จากช่วงเดียวกันของปีก่อน จำนวน 4.49 แสนคน หรือ**ลดลง**ร้อยละ 9.81 รองลงมาคือ **พนักงานบริการ พนักงานในร้านค้าและตลาด** ประมาณ 1.68 ล้านคน คิดเป็น ร้อยละ 18.52 ของผู้มีงานทำทั้งหมด **เพิ่มขึ้น**จากช่วงเดียวกันของปีก่อน จำนวน 8.41 หมื่นคน หรือ**เพิ่มขึ้น**ร้อยละ 5.28 และอาชีพ ขึ้นพื้นฐานต่าง ๆ ในด้านการขายและการให้บริการ ประมาณ 9.49 แสนคน คิดเป็นร้อยละ 10.49 ของผู้มีงานทำทั้งหมด **เพิ่มขึ้น**จากช่วงเดียวกัน ของปีก่อน จำนวน 1.15 แสนคน หรือ**เพิ่มขึ้น**ร้อยละ 13.78

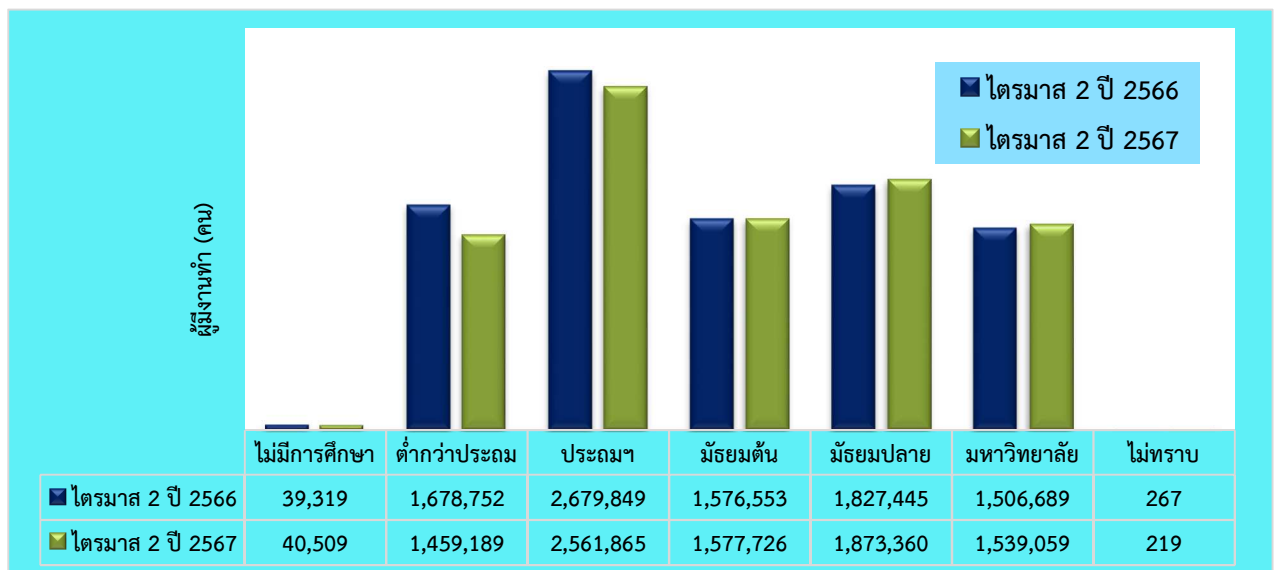
**จำนวนผู้มีงานทำ ภาคตะวันออกเฉียงเหนือ จำแนกตามสภาพการทำงาน
เปรียบเทียบ ไตรมาส 2 ปี 2566 และไตรมาส 2 ปี 2567**



ที่มา : การสำรวจภาวะการทำงานของประชากร สำนักงานสถิติแห่งชาติ

เมื่อพิจารณาผู้มีงานทำตามสถานภาพการทำงาน พบว่า สถานภาพการทำงานที่มีผู้ทำงานมากที่สุด 3 อันดับแรก ได้แก่ **ทำงาน** ส่วนตัว จำนวน 3.94 ล้านคน คิดเป็นร้อยละ 43.56 ของผู้มีงานทำทั้งหมด **ลดลง**จากช่วงเดียวกันของปีก่อน 2.78 แสนคน หรือ**ลดลง**ร้อยละ 6.59 รองลงมาคือ **ช่วยธุรกิจครัวเรือน** จำนวน 2.04 ล้านคน คิดเป็นร้อยละ 22.54 **ลดลง**จากช่วงเดียวกันของปีก่อน 1.65 แสนคน หรือ**ลดลง** ร้อยละ 7.49 และเป็น**ลูกจ้างเอกชน** จำนวน 2.01 ล้านคน คิดเป็นร้อยละ 22.21 **เพิ่มขึ้น**จากช่วงเดียวกันของปีก่อน 2.04 แสนคน หรือ**เพิ่มขึ้น** ร้อยละ 11.28

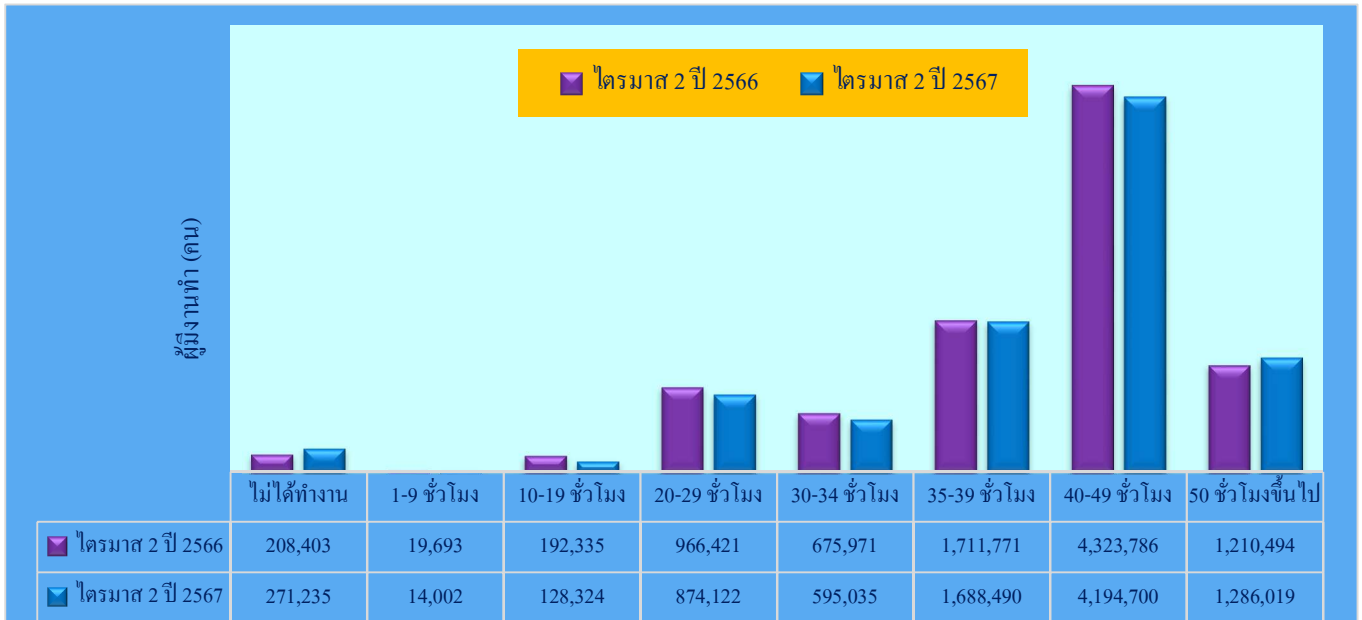
**จำนวนผู้มีงานทำ ภาคตะวันออกเฉียงเหนือ จำแนกตามระดับการศึกษา
เปรียบเทียบ ไตรมาส 2 ปี 2566 และไตรมาส 2 ปี 2567**



ที่มา : การสำรวจภาวะการทำงานของประชากร สำนักงานสถิติแห่งชาติ

จำนวนผู้มีงานทำ 3 อันดับแรก จำแนกตามระดับการศึกษา ได้แก่ **ประถมศึกษา** จำนวน 2.56 ล้านคน คิดเป็นร้อยละ 28.30 ของผู้มีงานทำทั้งหมด **ลดลง**จากช่วงเดียวกันของปีก่อน จำนวน 1.18 แสนคน หรือ**ลดลง**ร้อยละ 4.40 รองลงมาคือ **มัธยมศึกษาตอนปลาย** จำนวน 1.87 ล้านคน คิดเป็นร้อยละ 20.70 ของผู้มีงานทำทั้งหมด **เพิ่มขึ้น**จากช่วงเดียวกันของปีก่อน จำนวน 4.59 หมื่นคน หรือ**เพิ่มขึ้น**ร้อยละ 2.51 และ**มัธยมศึกษาตอนต้น** จำนวน 1.58 ล้านคน คิดเป็นร้อยละ 17.43 ของผู้มีงานทำทั้งหมด **เพิ่มขึ้น**จากช่วงเดียวกันของปีก่อน จำนวน 1.18 พันคน หรือ**เพิ่มขึ้น**ร้อยละ 0.07

**จำนวนผู้มีงานทำ ภาคตะวันออกเฉียงเหนือ จำแนกตามชั่วโมงการทำงานต่อสัปดาห์
เปรียบเทียบ ไตรมาส 2 ปี 2566 และไตรมาส 2 ปี 2567**



ที่มา : การสำรวจภาวะการทำงานของประชากร สำนักงานสถิติแห่งชาติ

ผู้มีงานทำ 3 อันดับแรก จำแนกตามชั่วโมงการทำงาน ได้แก่ ผู้ที่ทำงาน **40-49 ชั่วโมง** จำนวน 4.19 ล้านคน คิดเป็นร้อยละ 46.34 ของผู้มีงานทำทั้งหมด **ลดลง**จากช่วงเดียวกันของปีก่อน 1.29 แสนคน หรือ**ลดลง**ร้อยละ 2.99 รองลงมาคือ ผู้ที่ทำงาน **35-39 ชั่วโมง** จำนวน 1.69 ล้านคน คิดเป็นร้อยละ 18.65 ของผู้มีงานทำทั้งหมด **ลดลง**จากช่วงเดียวกันของปีก่อน 2.33 หมื่นคน หรือ**ลดลง**ร้อยละ 1.36 และ**ผู้ที่ทำงาน 50 ชั่วโมงขึ้นไป** จำนวน 1.29 ล้านคน คิดเป็นร้อยละ 14.21 ของผู้มีงานทำทั้งหมด **เพิ่มขึ้น**จากช่วงเดียวกันของปีก่อน 7.55 หมื่นคน หรือ**เพิ่มขึ้น**ร้อยละ 6.24

เมื่อพิจารณาผู้ที่ถือว่าทำงานเต็มที่ในเรื่องชั่วโมงการทำงาน (ทำงาน 35 ชั่วโมงขึ้นไปต่อสัปดาห์) มีจำนวน 7.17 ล้านคน คิดเป็นร้อยละ 79.20 ของจำนวนผู้มีงานทำทั้งหมด **ลดลง**จากช่วงเดียวกันของปีก่อนร้อยละ 1.06 และผู้ที่ทำงาน 1-34 ชั่วโมงต่อสัปดาห์ จำนวน 1.61 ล้านคน คิดเป็นร้อยละ 17.80 ของจำนวนผู้มีงานทำทั้งหมด **ลดลง**จากช่วงเดียวกันของปีก่อน ร้อยละ 13.10 และผู้ที่ไม่ได้ทำงาน จำนวน 2.71 แสนคน คิดเป็นร้อยละ 3.00 ของจำนวนผู้มีงานทำทั้งหมด **เพิ่มขึ้น**จากช่วงเดียวกันของปีก่อน ร้อยละ 30.15

การว่างงาน

จำนวนผู้ว่างงานและอัตราการว่างงาน ภาคตะวันออกเฉียงเหนือ ปี 2566-2567 รายไตรมาส

หน่วย: หมื่นคน (อัตราการว่างงาน : ร้อยละ)

ปี 2566			ปี 2567	
ไตรมาส 2	ไตรมาส 3	ไตรมาส 4	ไตรมาส 1	ไตรมาส 2
7.77 (ร้อยละ 0.8)	6.43 (ร้อยละ 0.7)	5.19 (ร้อยละ 0.5)	9.36 (ร้อยละ 1.0)	8.49 (ร้อยละ 0.9)

ที่มา : การสำรวจภาวะการทำงานของประชากร สำนักงานสถิติแห่งชาติ

จำนวนผู้ว่างงานไตรมาส 2 ปี 2567 จำนวน 84,949 คน เพิ่มขึ้นจากช่วงเดียวกันของปีก่อน 7,236 คน หรือ เพิ่มขึ้นร้อยละ 9.31 และเมื่อเทียบกับไตรมาสก่อน (ไตรมาส 1 ปี 2567) ผู้ว่างงาน ลดลงจำนวน 8,646 คน หรือลดลงร้อยละ 9.24

อัตราการว่างงาน ภาคตะวันออกเฉียงเหนือ จำแนกตามเพศ ปี 2566 - 2567 รายไตรมาส

หน่วย: ร้อยละ

เพศ	ปี 2566			ปี 2567	
	ไตรมาส 2	ไตรมาส 3	ไตรมาส 4	ไตรมาส 1	ไตรมาส 2
ชาย	0.6	0.6	0.4	0.8	0.7
หญิง	1.0	0.8	0.7	1.2	1.2
รวม	0.8	0.7	0.5	1.0	0.9

ในไตรมาส 2 ปี 2567 มีอัตราการว่างงาน ร้อยละ 0.9 ซึ่งอัตราการว่างงานเพิ่มขึ้นจากช่วงเดียวกันของปีก่อน (จากร้อยละ 0.8 เป็นร้อยละ 0.9) โดยเพศหญิงมีอัตราการว่างงานมากกว่าเพศชาย และเมื่อเทียบกับช่วงเดียวกันของปีก่อน พบว่าทั้งเพศชายและเพศหญิงมีอัตราการว่างงานเพิ่มขึ้น เพศชายเพิ่มขึ้นจากร้อยละ 0.6 เป็นร้อยละ 0.7 และเพศหญิงเพิ่มขึ้นจากร้อยละ 1.0 เป็นร้อยละ 1.2 ตามลำดับ

ผู้เสมือนว่างงาน

จำนวนผู้เสมือนว่างงาน ภาคตะวันออกเฉียงเหนือ ปี 2566 - 2567 จำแนกรายไตรมาส

หน่วย: คน

เพศ	ปี 2566			ปี 2567		การเปลี่ยนแปลง (ร้อยละ) (5)(1)
	ไตรมาส 2 (1)	ไตรมาส 3 (2)	ไตรมาส 4 (3)	ไตรมาส 1 (4)	ไตรมาส 2 (5)	
รวม	596,718	538,387	469,155	712,278	525,712	-11.90
ชาย	283,803	262,917	226,690	382,412	273,845	-3.51
หญิง	312,915	275,470	242,465	329,866	251,867	-19.51

ที่มา : การสำรวจภาวะการทำงานของประชากร สำนักงานสถิติแห่งชาติ

จำนวนผู้เสมือนว่างงาน จำแนกตามกิจกรรมทางเศรษฐกิจ ภาคตะวันออกเฉียงเหนือ ไตรมาส 2 ปี 2567

หน่วย : คน

กิจกรรมทางเศรษฐกิจ		
รวม	ภาคเกษตร	นอกภาคเกษตร
525,712	409,772	115,940

ที่มา : การสำรวจภาวะการทำงานของประชากร สำนักงานสถิติแห่งชาติ

** หมายเหตุ : ผู้เสมือนว่างงาน หมายถึง ผู้ทำงานน้อยกว่า 4 ชั่วโมงต่อวัน โดยคิดจากผู้ที่อยู่ในภาคเกษตร ทำงานน้อยกว่า 20 ชั่วโมงต่อสัปดาห์ และผู้ที่อยู่นอกภาคเกษตร ทำงานน้อยกว่า 24 ชั่วโมงต่อสัปดาห์

จากการสำรวจข้อมูลไตรมาส 2 ปี 2567 พบว่า มีผู้เสมือนว่างงาน** (ผู้ที่ทำงานน้อยกว่า 4 ชั่วโมงต่อวัน) ในภาคตะวันออกเฉียงเหนือ ซึ่งเป็นกลุ่มที่ต้องให้ความสำคัญ เนื่องจากแรงงานกลุ่มนี้แม้ไม่ต้งงาน แต่อาจจะมียรายได้ไม่เพียงพอต่อการยังชีพทั้งครัวเรือน มีจำนวนสูงถึง 5.26 แสนคน เป็นเพศชาย 2.74 แสนคน คิดเป็นร้อยละ 52.09 และเพศหญิง 2.52 แสนคน คิดเป็นร้อยละ 47.91 ส่วนใหญ่อยู่ในภาคเกษตรกรรม 4.10 แสนคน คิดเป็นร้อยละ 77.95 และนอกภาคการเกษตร 1.16 แสนคน คิดเป็นร้อยละ 22.05

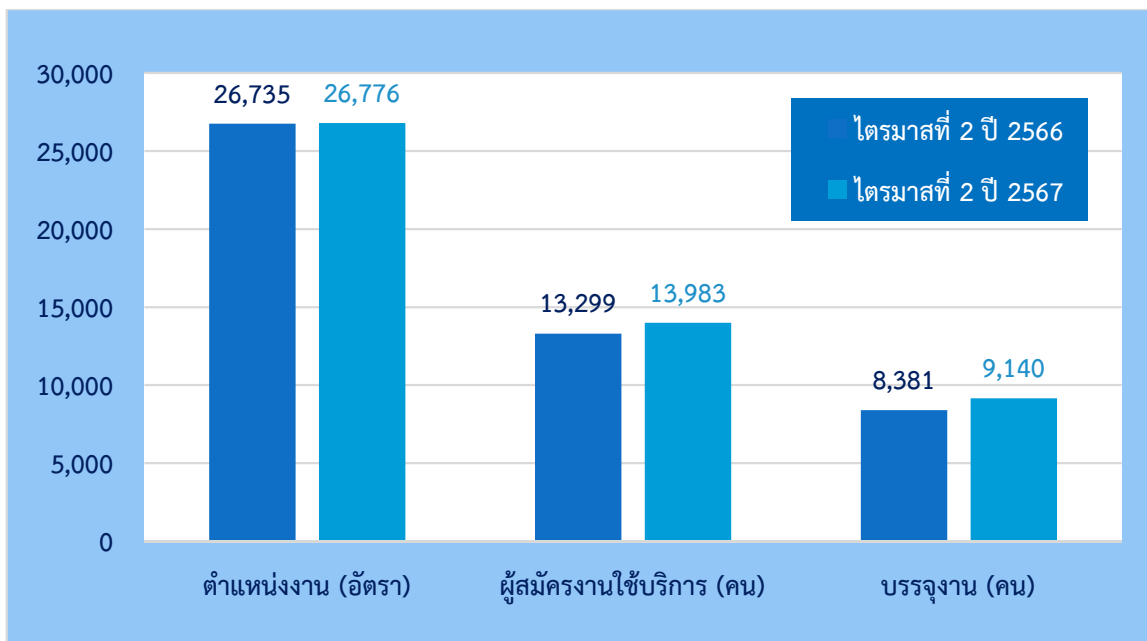


ความต้องการแรงงานผ่านบริการจัดหางาน โดยรัฐ และเอกชน (บริษัทจัดหางาน 12 แห่ง)

จากข้อมูลการให้บริการจัดหางานของกรมการจัดหางาน พบว่า ไตรมาสที่ 2 (เมษายน – มิถุนายน) ปี 2567 ภาคตะวันออก-เฉียงเหนือ มีนายจ้าง/สถานประกอบการแจ้งความต้องการแรงงาน ผ่านกรมการจัดหางาน และบริษัทจัดหางาน (12 แห่ง) จำนวน 26,776 อัตรา มีผู้สมัครงานมาใช้บริการ จำนวน 13,983 คน และการบรรจุงาน จำนวน 9,140 คน

เมื่อเปรียบเทียบกับช่วงเดียวกันของปีก่อน พบว่า ความต้องการแรงงาน เพิ่มขึ้น จำนวน 41 อัตรา หรือเพิ่มขึ้นร้อยละ 0.15 ผู้สมัครงานมาใช้บริการ เพิ่มขึ้น จำนวน 684 คน หรือเพิ่มขึ้นร้อยละ 5.14 และการบรรจุงาน เพิ่มขึ้น จำนวน 759 คน หรือเพิ่มขึ้น ร้อยละ 9.06

เปรียบเทียบความต้องการแรงงาน ผู้สมัครงานมาใช้บริการ และการบรรจุงาน
ไตรมาสที่ 2 ปี 2566 และไตรมาสที่ 2 ปี 2567

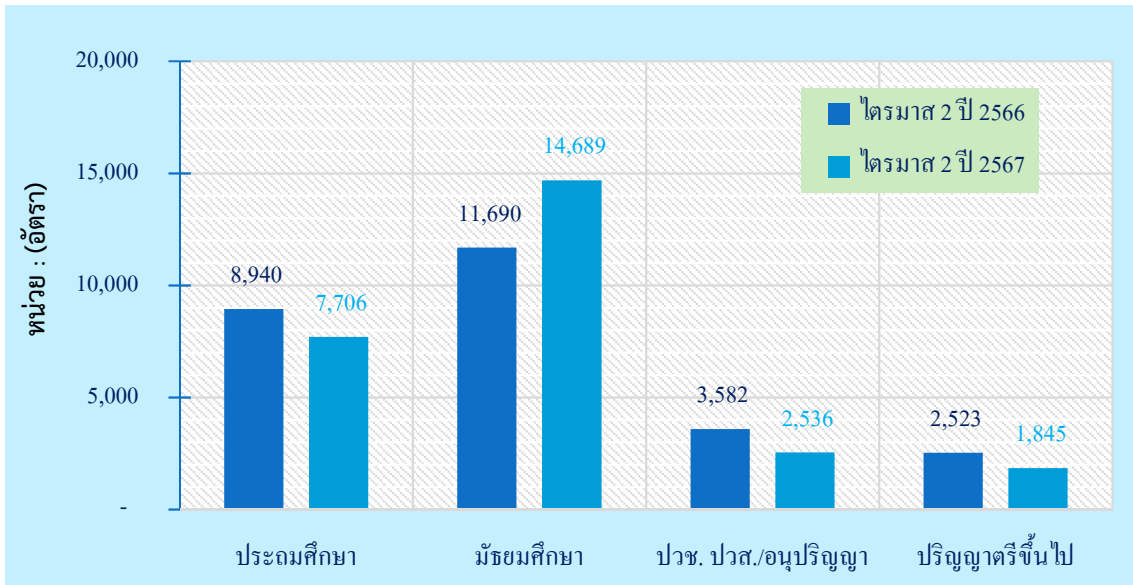


ที่มา : ระบบไทยมีงานทำ กรมการจัดหางาน, สำนักงานคณะกรรมการข้าราชการพลเรือน และบริษัทจัดหางาน 12 แห่ง

ความต้องการแรงงาน

ไตรมาสที่ 2 (เมษายน – มิถุนายน) ปี 2567 นายจ้าง/สถานประกอบการ ในภาคตะวันออก-เฉียงเหนือแจ้งความต้องการแรงงาน ผ่านกรมการจัดหางานและบริษัทจัดหางาน (12 แห่ง) จำนวน 26,776 อัตรา จำแนกเป็นเพศชาย 4,903 อัตรา คิดเป็น ร้อยละ 18.31 เพศหญิง 1,357 อัตรา คิดเป็นร้อยละ 5.07 และไม่ระบุ 20,516 อัตรา คิดเป็นร้อยละ 76.62 และเมื่อเปรียบเทียบกับช่วงเดียวกันของปีก่อน พบว่า ความต้องการแรงงาน เพิ่มขึ้น จำนวน 41 อัตรา หรือเพิ่มขึ้นร้อยละ 0.15

ความต้องการแรงงาน ภาคตะวันออกเฉียงเหนือ จำแนกตามระดับการศึกษา
ไตรมาส 2 ปี 2566 และไตรมาส 2 ปี 2567

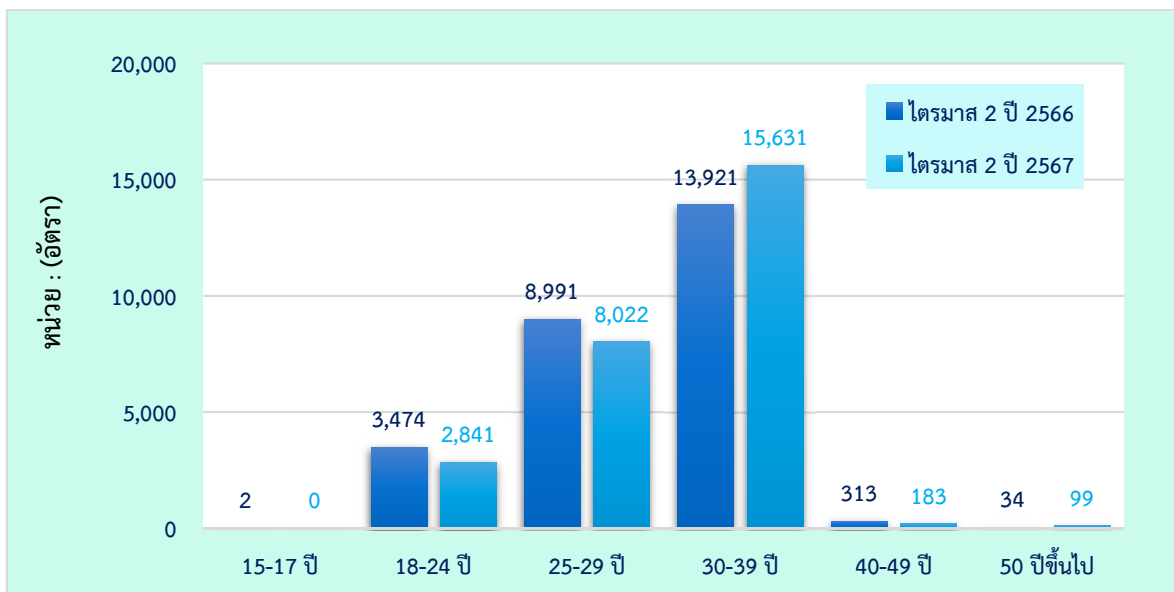


ที่มา : ระบบไทยมีงานทำ กรมการจัดหางาน, สำนักงานคณะกรรมการข้าราชการพลเรือน และบริษัทจัดหางาน 12 แห่ง

เมื่อจำแนกความต้องการแรงงานตามระดับการศึกษา พบว่า สถานประกอบการมีความต้องการแรงงานที่จบการศึกษาระดับมัธยมศึกษามากที่สุด 14,689 คน คิดเป็นร้อยละ 54.86 รองลงมาคือระดับประถมศึกษา 7,706 คน หรือคิดเป็นร้อยละ 28.78 ระดับปวช. ปวส.และอนุปริญญา 2,536 คน หรือคิดเป็นร้อยละ 9.47 และระดับปริญญาตรีขึ้นไป 1,845 คน หรือคิดเป็นร้อยละ 6.89 ตามลำดับ

เปรียบเทียบกับช่วงเดียวกันของปีก่อน พบว่า ระดับมัธยมศึกษา มีความต้องการแรงงาน **เพิ่มขึ้น**ร้อยละ 25.65 ส่วนในระดับการศึกษาอื่น ๆ มีความต้องการแรงงานลดลง ได้แก่ ระดับปวช. ปวส.และอนุปริญญา **ลดลง** ร้อยละ 29.20 ระดับปริญญาตรี **ลดลง** ร้อยละ 26.87 และระดับประถมศึกษา **ลดลง** ร้อยละ 13.80 ตามลำดับ

ความต้องการแรงงาน จำแนกตามช่วงอายุ ภาคตะวันออกเฉียงเหนือ
ไตรมาส 2 ปี 2566 และไตรมาส 2 ปี 2567



ที่มา : ระบบไทยมีงานทำ กรมการจัดหางาน, สำนักงานคณะกรรมการข้าราชการพลเรือน และบริษัทจัดหางาน 12 แห่ง

เมื่อจำแนกความต้องการแรงงานตามช่วงอายุ พบว่า สถานประกอบการมีความต้องการแรงงานเป็นผู้ที่มีอายุระหว่าง 30-39 ปี มากที่สุด จำนวน 15,631 คน หรือคิดเป็นร้อยละ 58.38 รองลงมาคือ อายุระหว่าง 25-29 ปี จำนวน 8,022 คน หรือคิดเป็นร้อยละ 29.96 อายุระหว่าง 18-24 ปี จำนวน 2,841 คน หรือคิดเป็นร้อยละ 10.61 ตามลำดับ

เมื่อเปรียบเทียบกับช่วงเดียวกันของปีก่อน พบว่า ช่วงอายุที่มีความต้องการแรงงาน**เพิ่มขึ้น** ได้แก่ ผู้มีอายุ 30-39 ปี **เพิ่มขึ้น** ร้อยละ 12.28 และผู้มีอายุ 50 ปีขึ้นไป **เพิ่มขึ้น**ร้อยละ 1.9 เท่า ส่วนช่วงอายุที่มีความต้องการแรงงาน**ลดลง** ได้แก่ ผู้มีอายุระหว่าง 40-49 **ลดลง**ร้อยละ 41.53 ผู้มีอายุระหว่าง 18-24 ปี **ลดลง**ร้อยละ 18.22 และผู้มีอายุระหว่าง 25-29 ปี **ลดลง**ร้อยละ 10.78 ตามลำดับ

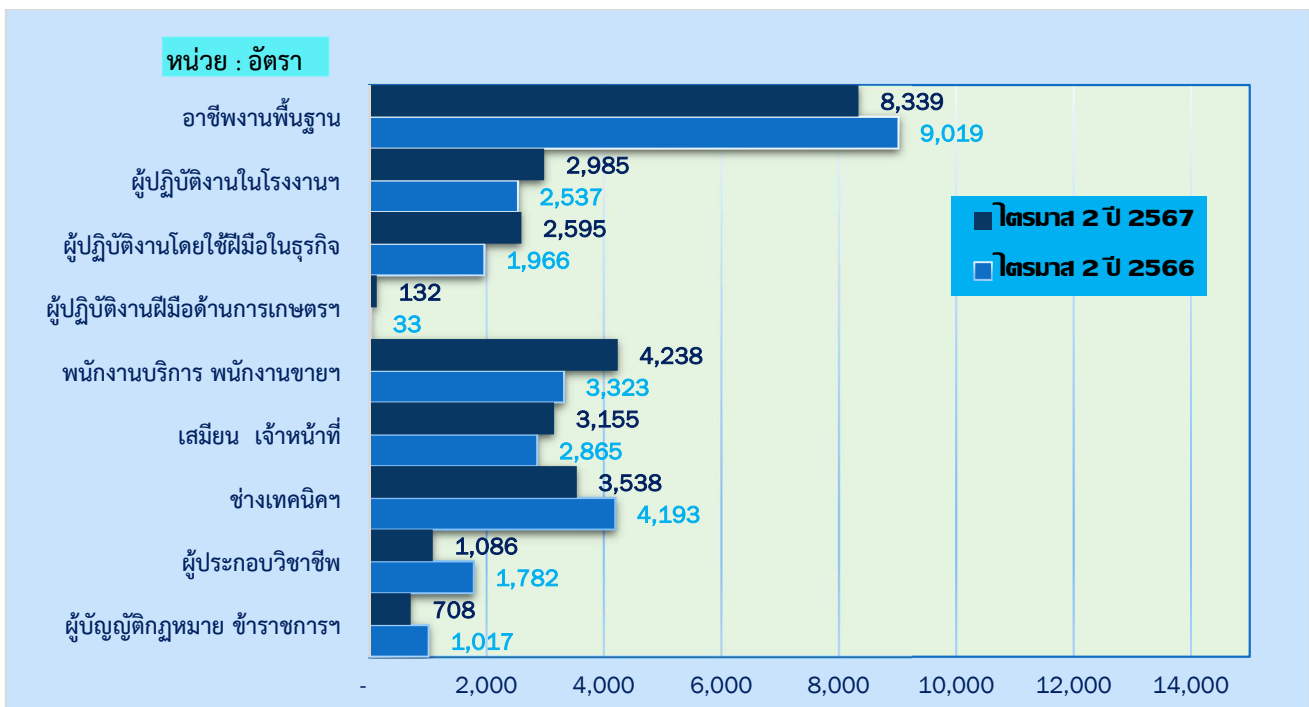
ความต้องการแรงงาน 10 ลำดับแรก ไตรมาส 1 ปี 2567 จำแนกตามประเภทอุตสาหกรรม

ลำดับที่	ประเภทอุตสาหกรรม	จำนวน (อัตรา)
1	การผลิต	10,404
2	การขายส่งและการขายปลีก การซ่อมยานยนต์และจักรยายนต์	8,949
3	กิจกรรมทางการเงินและการประกันภัย	1,366
4	กิจกรรมการบริหารและบริการสนับสนุน	1,104
5	เกษตรกรรม การป่าไม้และการประมง	1,092
6	ที่พักแรมและบริการด้านอาหาร	955
7	การก่อสร้าง	660
8	การขนส่งและสถานที่เก็บสินค้า	571
9	การบริหารราชการการป้องกันประเทศ และการประกันสังคมภาคบังคับ	531
10	การศึกษา	258

ที่มา : ระบบไทยมีงานทำ กรมการจัดหางาน, สำนักงานคณะกรรมการข้าราชการพลเรือน และบริษัทจัดหางาน 12 แห่ง

เมื่อจำแนกความต้องการแรงงานตามประเภทอุตสาหกรรม พบว่า อุตสาหกรรมการผลิต มีความต้องการแรงงานสูงสุดในภาคตะวันออกเฉียงเหนือ 10,404 อัตรา หรือคิดเป็นร้อยละ 38.86 รองลงมา คือ อุตสาหกรรมการขายส่งและขายปลีก การซ่อมยานยนต์ และจักรยายนต์ 8,949 อัตรา หรือคิดเป็นร้อยละ 33.42 กิจกรรมทางการเงินและการประกันภัย 1,366 อัตรา หรือคิดเป็นร้อยละ 5.10 กิจกรรมการบริหารและบริการสนับสนุน 1,104 อัตรา หรือคิดเป็นร้อยละ 4.12 และเกษตรกรรม การป่าไม้และประมง 1,092 อัตรา หรือคิดเป็นร้อยละ 4.08 ตามลำดับ

เปรียบเทียบความต้องการแรงงาน จำแนกตามอาชีพ ไตรมาส 2 ปี 2566 และไตรมาส 2 ปี 2567



ที่มา : ระบบไทยมีงานทำ กรมการจัดหางาน, สำนักงานคณะกรรมการข้าราชการพลเรือน และบริษัทจัดหางาน 12 แห่ง

ประเภทอาชีพที่สถานประกอบการต้องการแรงงานมากที่สุด 3 ลำดับแรก ได้แก่ อาชีพงานพื้นฐาน มีความต้องการแรงงานจำนวน 8,339 อัตรา คิดเป็นร้อยละ 31.14 รองลงมา คือ ประเภทอาชีพพนักงานบริการ พนักงานขายฯ จำนวน 4,238 อัตรา คิดเป็นร้อยละ 15.83 และประเภทอาชีพช่างเทคนิคและผู้ปฏิบัติงานที่เกี่ยวข้อง จำนวน 3,538 อัตรา คิดเป็นร้อยละ 13.21 ตามลำดับ

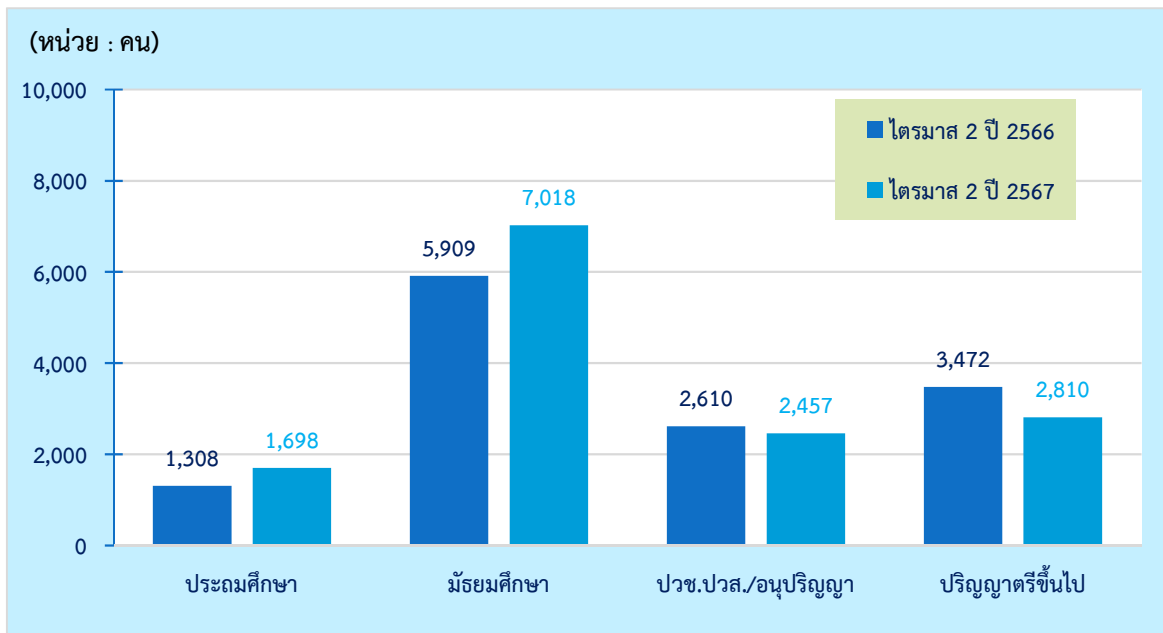
ผู้สมัครงานมาใช้บริการ

ไตรมาสที่ 2 ปี 2567 ในภาคตะวันออกเฉียงเหนือ มีผู้สมัครงานมาใช้บริการ จำนวน 13,983 คน เป็นเพศชาย จำนวน 6,135 คน คิดเป็นร้อยละ 43.87 และเพศหญิง จำนวน 7,848 คน คิดเป็นร้อยละ 56.13 โดยผู้สมัครงานส่วนใหญ่เป็นผู้ที่จบการศึกษาระดับมัธยมศึกษามากที่สุด จำนวน 7,018 คน คิดเป็นร้อยละ 50.19 รองลงมาคือ ระดับปริญญาตรีขึ้นไป จำนวน 2,810 คน คิดเป็นร้อยละ 20.10 ระดับอาชีวศึกษา (ปวช., ปวส., อนุปริญญา) จำนวน 2,457 คน คิดเป็นร้อยละ 17.57 และระดับประถมศึกษา จำนวน 1,698 คน คิดเป็นร้อยละ 12.14

เมื่อเปรียบเทียบกับช่วงเดียวกันของปีที่ผ่านมา พบว่า ระดับการศึกษาที่มีผู้สมัครงานมาใช้บริการ **เพิ่มขึ้น** ได้แก่ ระดับประถมศึกษา **เพิ่มขึ้น** ร้อยละ 29.82 และระดับมัธยมศึกษา **เพิ่มขึ้น** ร้อยละ 18.77 ส่วนระดับปริญญาตรีขึ้นไป **ลดลง** ร้อยละ 19.07 และระดับอาชีวศึกษา **ลดลง** ร้อยละ 5.86 ตามลำดับ

ผู้สมัครงานมาใช้บริการ ภาคตะวันออกเฉียงเหนือ จำแนกตามระดับการศึกษา

ไตรมาส 2 ปี 2566 และไตรมาส 2 ปี 2567

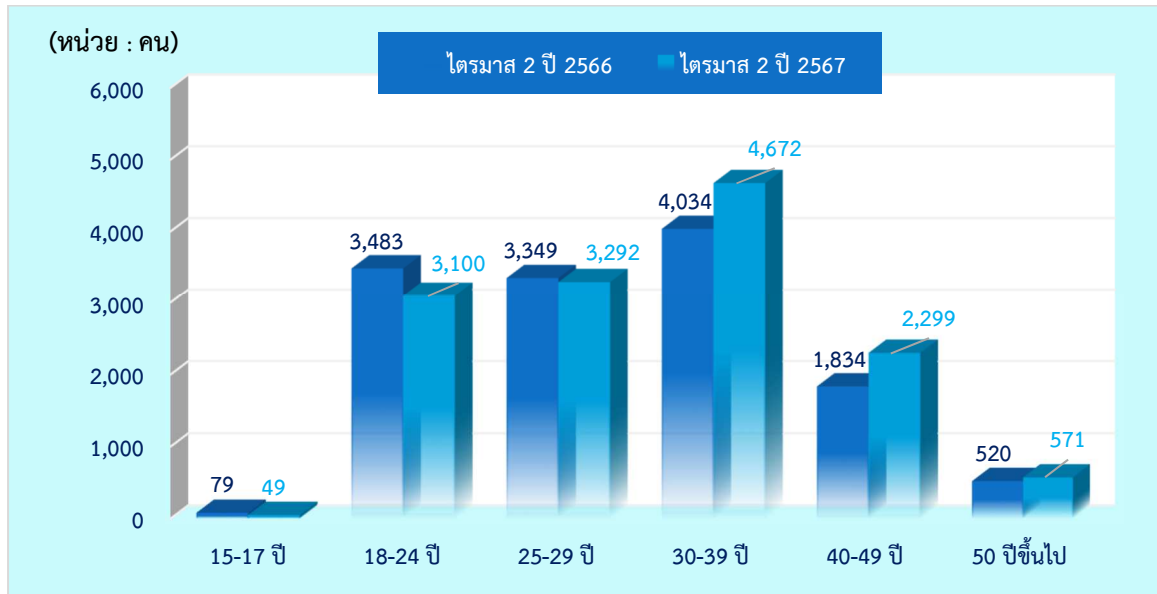


ที่มา : ระบบไทยมีงานทำ กรมการจัดหางาน

พิจารณาผู้สมัครตามช่วงอายุ พบว่า ผู้สมัครงานมาใช้บริการเป็นผู้ที่มีอายุระหว่าง 30-39 ปี มากที่สุด จำนวน 4,672 คน คิดเป็นร้อยละ 33.41 รองลงมาคือ อายุระหว่าง 25-29 ปี จำนวน 3,292 คน คิดเป็นร้อยละ 23.54 อายุระหว่าง 18-24 ปี จำนวน 3,100 คน คิดเป็นร้อยละ 22.17 ตามลำดับ

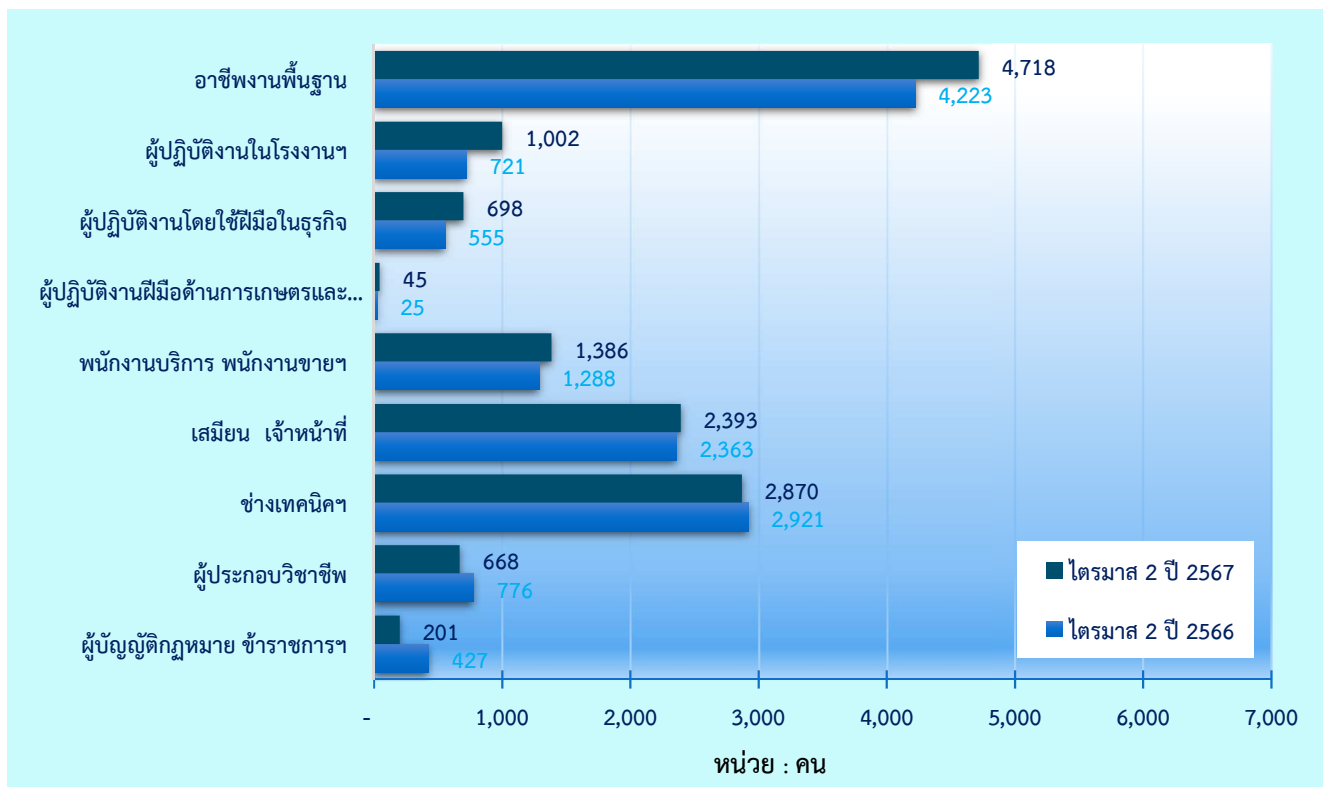
เมื่อเปรียบเทียบกับช่วงเดียวกันของปีที่ผ่านมา พบว่า ช่วงอายุที่มีผู้สมัครงานมาใช้บริการ **เพิ่มขึ้น** ได้แก่ อายุระหว่าง 40-49 ปี **เพิ่มขึ้น** ร้อยละ 25.35 อายุระหว่าง 30-39 ปี **เพิ่มขึ้น** ร้อยละ 15.82 และผู้ที่มีอายุ 50 ปีขึ้นไป **เพิ่มขึ้น** ร้อยละ 9.81 ส่วนในช่วงอายุอื่นๆ มีผู้สมัครงาน**ลดลง** ได้แก่ ผู้มีอายุระหว่าง 15-17 ปี **ลดลง** ร้อยละ 37.97 อายุระหว่าง 18-24 ปี **ลดลง** ร้อยละ 11.00 และอายุระหว่าง 25-29 ปี **ลดลง** ร้อยละ 1.70 ตามลำดับ

สมัครงานมาใช้บริการ ภาคตะวันออกเฉียงเหนือ จำแนกตามช่วงอายุ
ไตรมาส 2 ปี 2566 และไตรมาส 2 ปี 2567



ที่มา : ระบบไทยมีงานทำ กรมการจัดหางาน

ผู้สมัครงานมาใช้บริการ จำแนกตามประเภทอาชีพ
เปรียบเทียบไตรมาสที่ 2 ปี 2566 และไตรมาสที่ 2 ปี 2567



ที่มา : ระบบไทยมีงานทำ กรมการจัดหางาน

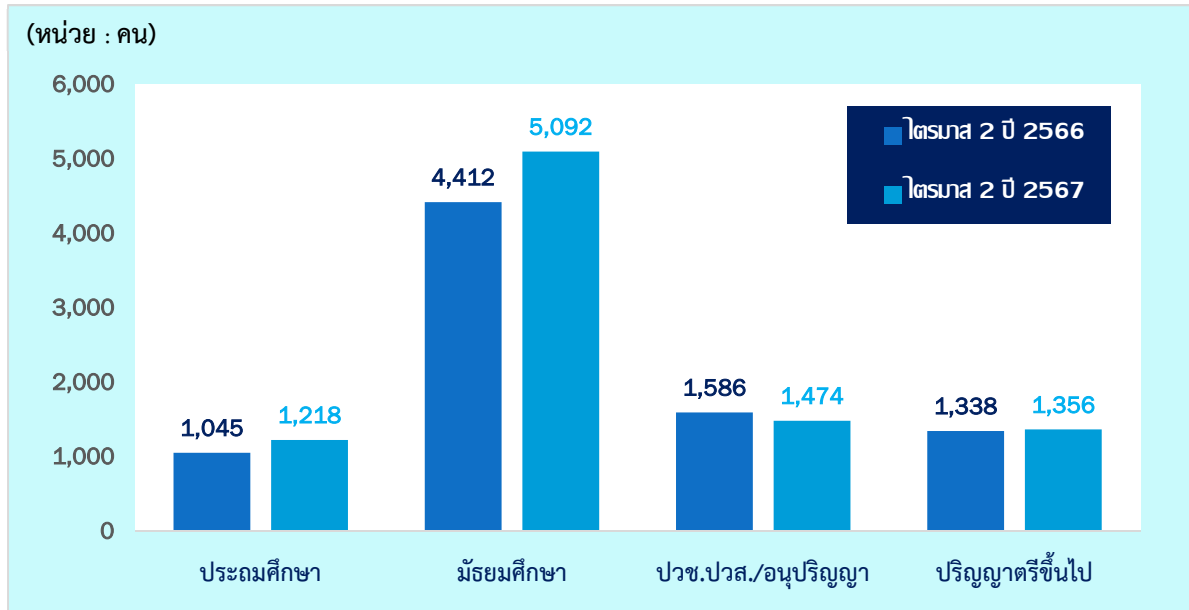
เมื่อพิจารณาตามประเภทอาชีพ จะเห็นว่า ประเภทอาชีพงานพื้นฐานมีผู้สมัครงานมาใช้บริการมากที่สุด จำนวน 4,718 คน คิดเป็นร้อยละ 33.74 ช่างเทคนิคและผู้ปฏิบัติงานที่เกี่ยวข้อง จำนวน 2,870 คน คิดเป็นร้อยละ 20.52 เสมียน เจ้าหน้าที่ จำนวน 2,393 คน คิดเป็นร้อยละ 17.11 พนักงานบริการ พนักงานขายในบ้านค้าและตลาด จำนวน 1,386 คน คิดเป็นร้อยละ 9.91 และผู้ปฏิบัติงานในโรงงาน ผู้ควบคุมเครื่องจักร และผู้ปฏิบัติงานด้านการประกอบ จำนวน 1,002 คน คิดเป็นร้อยละ 7.17 ตามลำดับ

การบรรจุนาน

ไตรมาสที่ 2 ปี 2567 ในภาคตะวันออกเฉียงเหนือ มีผู้สมัครงานที่ได้รับการบรรจุนาน มีจำนวน 9,140 คน เป็นเพศชาย จำนวน 4,001 คน คิดเป็นร้อยละ 43.77 และเป็นเพศหญิง 5,139 คน คิดเป็นร้อยละ 56.23 เมื่อเปรียบเทียบกับช่วงเดียวกันของปีที่ผ่านมา พบว่า การบรรจุนาน เพิ่มขึ้น จำนวน 759 คน หรือเพิ่มขึ้นร้อยละ 9.06

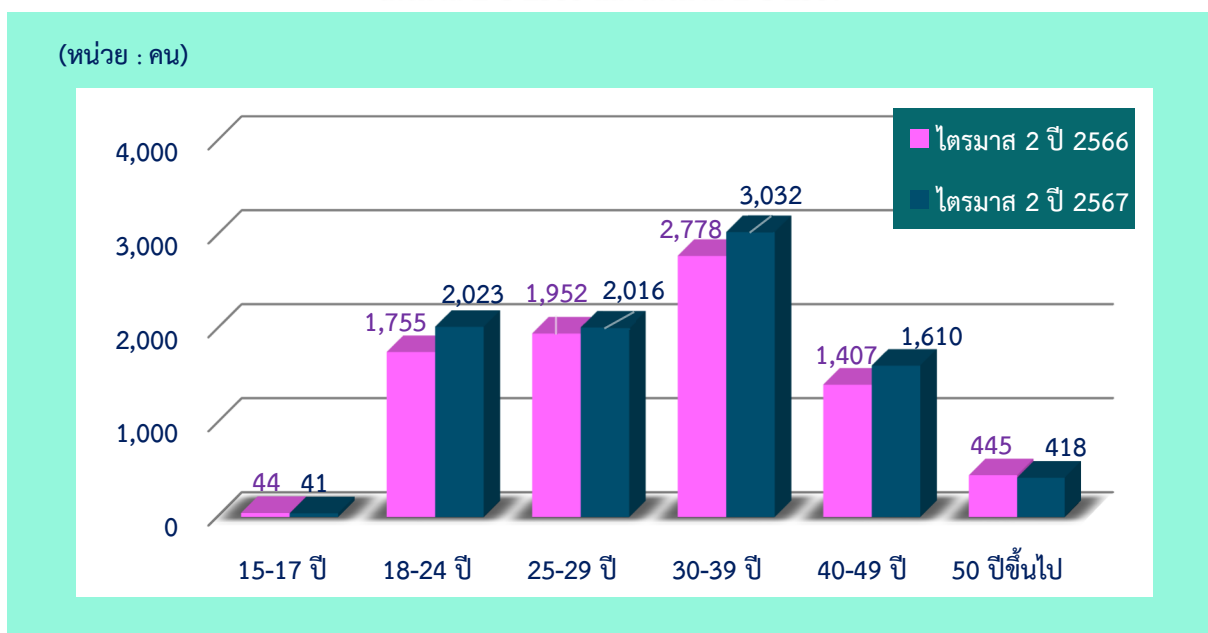
ซึ่งผู้ที่ได้รับการบรรจุนานส่วนมากเป็นผู้จบการศึกษาระดับมัธยมศึกษา จำนวน 5,092 คน คิดเป็น ร้อยละ 55.71 รองลงมาคือระดับอาชีวศึกษา (ปวช.,ปวส./อนุปริญญา) จำนวน 1,474 คน คิดเป็นร้อยละ 16.13 ระดับปริญญาตรีขึ้นไป จำนวน 1,356 คน คิดเป็นร้อยละ 14.84 และระดับประถมศึกษา จำนวน 1,218 คน คิดเป็นร้อยละ 13.33 ตามลำดับ

การบรรจุนาน ภาคตะวันออกเฉียงเหนือ จำแนกตามระดับการศึกษา
ไตรมาส 2 ปี 2566 และไตรมาส 2 ปี 2567



ที่มา : ระบบไทยมีงานทำ กรมการจัดหางาน

การบรรจุนาน ภาคตะวันออกเฉียงเหนือ จำแนกตามช่วงอายุ
ไตรมาส 2 ปี 2566 และไตรมาส 2 ปี 2567



ที่มา : ระบบไทยมีงานทำ กรมการจัดหางาน

เมื่อพิจารณาตามช่วงอายุ พบว่า ผู้สมัครงานที่ได้รับการบรรจุงาน เป็นผู้ที่มียุ่ระหว่าง 30-39 ปี มากที่สุด จำนวน 3,032 คน คิดเป็นร้อยละ 33.17 รองลงมาคือ อายุระหว่าง 18-24 ปี จำนวน 2,023 คน คิดเป็นร้อยละ 22.13 และอายุระหว่าง 25-29 ปี จำนวน 2,016 คน คิดเป็นร้อยละ 22.06 ตามลำดับ

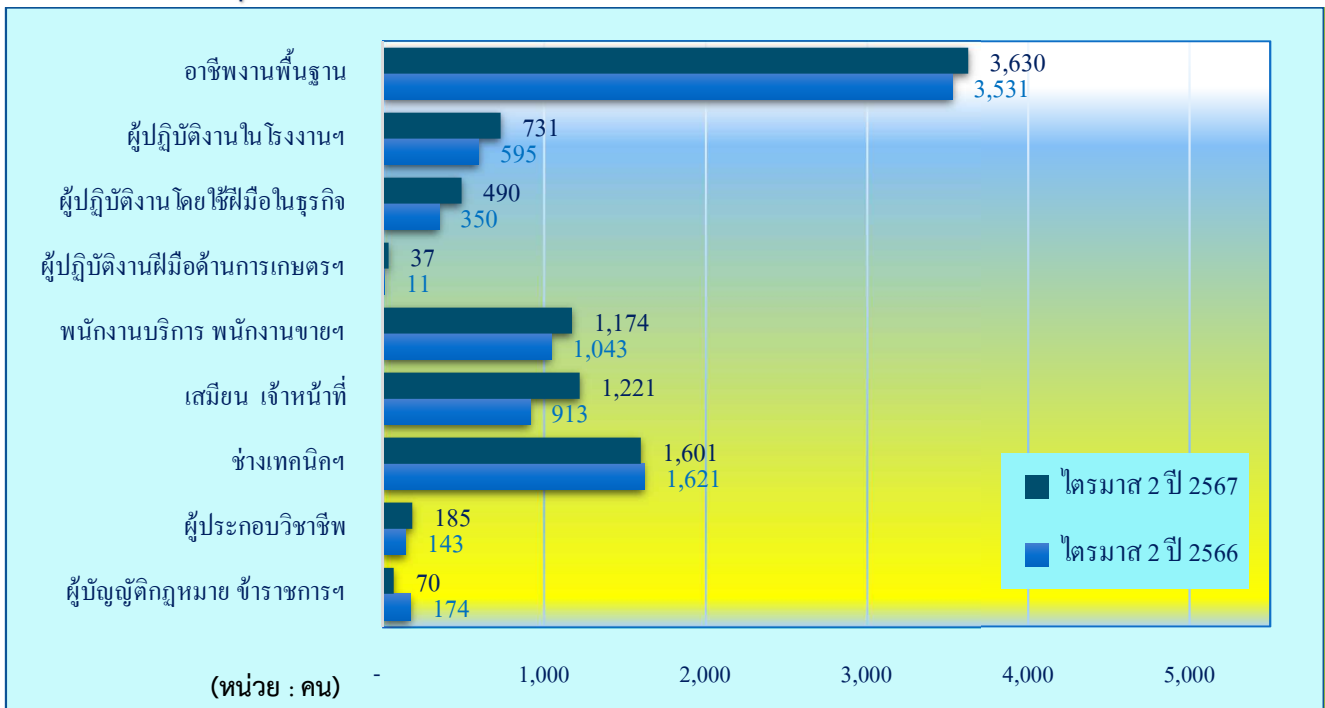
การบรรจุงาน 10 ลำดับแรก ไตรมาส 2 ปี 2567 จำแนกตามประเภทอุตสาหกรรม

ลำดับที่	ประเภทอุตสาหกรรม	จำนวน (คน)
1	การผลิต	3,523
2	การขายส่งและการขายปลีก การซ่อมยานยนต์และจักรยานยนต์	2,950
3	ที่พักแรมและบริการด้านอาหาร	625
4	เกษตรกรรม การป่าไม้และการประมง	380
5	การบริหารราชการการป้องกันประเทศ และการประกันสังคมภาคบังคับ	317
6	การขนส่งและสถานที่เก็บสินค้า	306
7	กิจกรรมวิชาชีพวิทยาศาสตร์และกิจกรรมทางวิชาการ	193
8	กิจกรรมทางการเงินและการประกันภัย	188
9	การก่อสร้าง	168
10	การศึกษา	108

ที่มา : ระบบไทยมีงานทำ กรมการจัดหางาน

เมื่อพิจารณาตามประเภทอุตสาหกรรม พบว่า อุตสาหกรรมการผลิต มีการบรรจุงานมากที่สุด ถึง 3,523 คน หรือคิดเป็นร้อยละ 38.54 รองลงมาคืออุตสาหกรรมการขายส่งและขายปลีก การซ่อมยานยนต์และจักรยานยนต์ มีการบรรจุงาน 2,950 คน หรือคิดเป็นร้อยละ 32.28 ตามลำดับ สอดคล้องกับความต้องการแรงงาน ตามประเภทอุตสาหกรรมดังกล่าว ซึ่งถือเป็นอุตสาหกรรมที่สำคัญของภาคฯ

การบรรจุงาน จำแนกตามประเภทอาชีพ เปรียบเทียบ ไตรมาส 2 ปี 2566 และไตรมาส 2 ปี 2567



ที่มา : ระบบไทยมีงานทำ กรมการจัดหางาน

ประเภทอาชีพที่มีผู้สมัครงานได้รับการบรรจุงานมากที่สุด 3 อันดับแรก ได้แก่ อาชีพนานพื้นฐาน จำนวน 3,630 คน คิดเป็นร้อยละ 39.72 ช่างเทคนิคและผู้ปฏิบัติงานที่เกี่ยวข้อง จำนวน 1,601 คน คิดเป็นร้อยละ 17.52 และประเภทอาชีพเสมียน เจ้าหน้าที่ จำนวน 1,221 คน คิดเป็นร้อยละ 13.36 ตามลำดับ



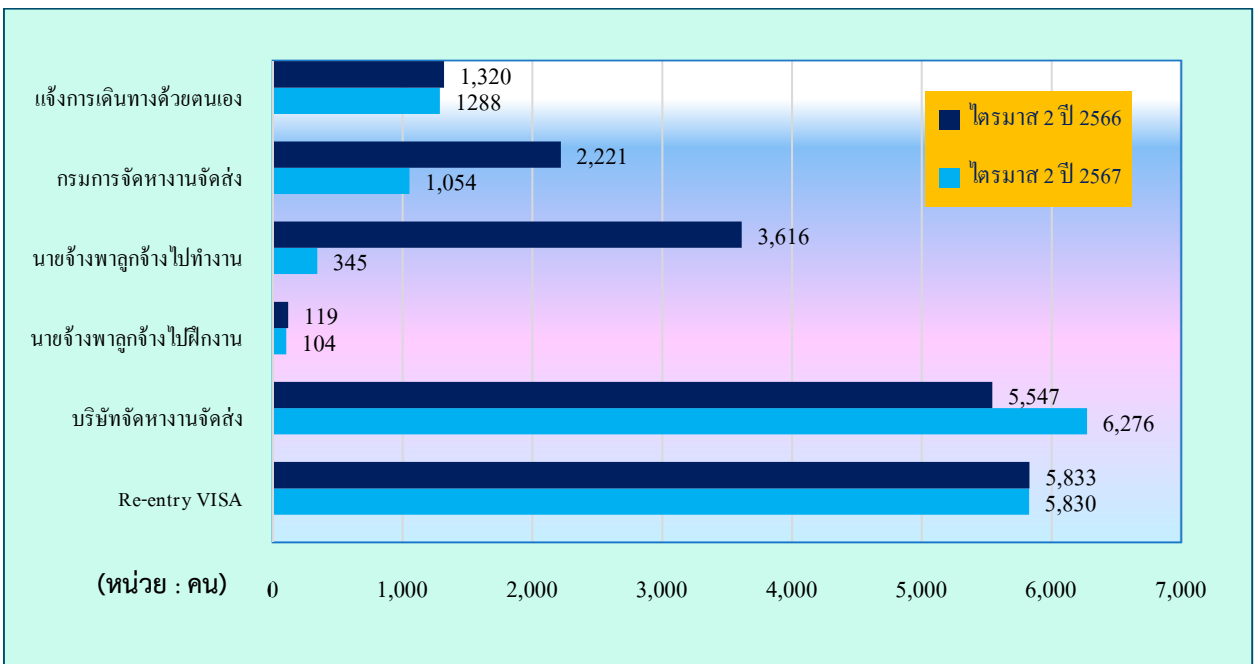
การไปทำงานต่างประเทศ

- ผู้ที่ได้รับอนุญาตให้เดินทางไปทำงานต่างประเทศ (เฉพาะ 5 วิธีการเดินทาง) จำนวน 9,067 คน ลดลงร้อยละ 29.29
- คนงานที่ได้รับการต่อสัญญา และได้รับอนุญาตให้เดินทางกลับไปทำงาน (Re-entry VISA) จำนวน 5,830 คน ลดลงร้อยละ 0.05

จากข้อมูลของกองบริหารแรงงานไทยไปต่างประเทศ กรมการจัดหางาน พบว่า ไตรมาสที่ 2 ปี 2567 มีคนงานในภาคตะวันออกเฉียงเหนือได้รับอนุญาตให้เดินทางไปทำงานต่างประเทศ (เฉพาะ 5 วิธีการเดินทาง) จำนวน 9,067 คน เป็นเพศชาย จำนวน 7,000 คน คิดเป็นร้อยละ 77.20 และเพศหญิง จำนวน 2,067 คน คิดเป็นร้อยละ 22.80 และเป็นคนงานที่ได้รับการต่อสัญญาและได้รับอนุญาตให้เดินทางกลับไปทำงาน (Re-entry VISA) จำนวน 5,830 คน เป็นเพศชาย จำนวน 4,440 คน คิดเป็นร้อยละ 76.16 และเพศหญิง จำนวน 1,390 คน คิดเป็นร้อยละ 23.84

เมื่อเปรียบเทียบกับช่วงเดียวกันของปีก่อน พบว่า มีจำนวนผู้ที่ได้รับอนุญาตให้เดินทางไปทำงานต่างประเทศ (เฉพาะ 5 วิธีการเดินทาง) ลดลง จำนวน 3,756 คน หรือลดลงร้อยละ 29.29 ส่วนคนงานที่ได้รับการต่อสัญญาและได้รับอนุญาตให้เดินทางกลับไปทำงาน (Re-entry VISA) ลดลง จำนวน 3 คน หรือ ลดลงร้อยละ 0.05

จำนวนแรงงานไทยที่ได้รับอนุญาตให้เดินทางไปทำงานต่างประเทศ จำแนกตามวิธีการเดินทาง
เปรียบเทียบ ไตรมาส 2 ปี 2566 และไตรมาส 2 ปี 2567



ที่มา : กองบริหารแรงงานไทยไปต่างประเทศ

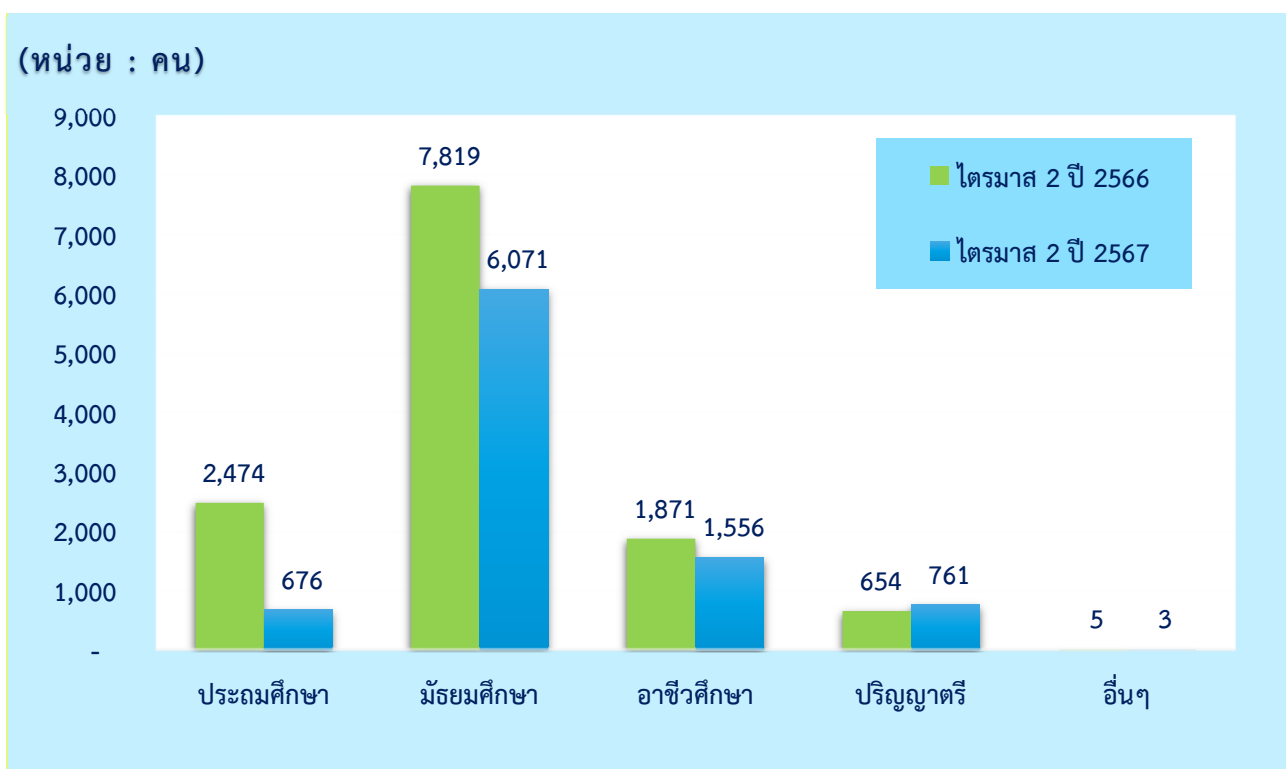
สำหรับคนงานที่ได้รับอนุญาตให้เดินทางไปทำงานต่างประเทศ จำแนกตามวิธีการเดินทาง 3 อันดับแรก ได้แก่ บริษัท จัดหางานจัดส่ง จำนวน 6,276 คน คิดเป็นร้อยละ 69.22 แจ้างการ เดินทางด้วยตนเอง จำนวน 1,288 คน คิดเป็นร้อยละ 14.21 และ กรมการจัดหางานจัดส่ง จำนวน 1,054 คน คิดเป็นร้อยละ 11.62

โดยจังหวัดที่แรงงานไทยได้รับอนุญาตให้เดินทางไปทำงานต่างประเทศมากที่สุด 5 อันดับแรก คือ จังหวัดอุดรธานี จำนวน 1,819 คน คิดเป็นร้อยละ 20.06 นครราชสีมา จำนวน 997 คน คิดเป็นร้อยละ 11.00 บุรีรัมย์ จำนวน 739 คน คิดเป็นร้อยละ 8.15 ขอนแก่น จำนวน 659 คน คิดเป็นร้อยละ 7.27 และจังหวัดสกลนคร จำนวน 606 คน คิดเป็นร้อยละ 6.68 ตามลำดับ

และเมื่อพิจารณาตามวุฒิการศึกษา พบว่า ส่วนใหญ่ เป็นผู้ที่จบการศึกษาระดับมัธยมศึกษา ร้อยละ 66.96 รองลงมา คือระดับอาชีวศึกษา (ปวช.,ปวส.อนุปริญญา) ร้อยละ 17.16 ระดับปริญญาตรี ร้อยละ 8.39 ระดับประถมศึกษา ร้อยละ 7.46 และอื่น ๆ ร้อยละ 0.03 ตามลำดับ

สำหรับประเทศที่มีแรงงานไทยในภาคตะวันออก-เฉียงเหนือเดินทางไปทำงานมากที่สุด 5 อันดับแรก ได้แก่ ไต้หวัน จำนวน 5,243 คน ญี่ปุ่น 945 คน เกาหลีใต้ จำนวน 842 คน แคนาดา 286 คน และประเทศอิสราเอล 237 คน ตามลำดับ

**แรงงานไทยที่ได้รับอนุญาตให้เดินทางไปทำงานต่างประเทศ (เฉพาะ 5 วิธีการเดินทาง)
จำแนกตามระดับการศึกษา
ไตรมาสที่ 2 ปี 2566 และไตรมาสที่ 2 ปี 2567**



ที่มา : กองบริหารแรงงานไทยไปต่างประเทศ

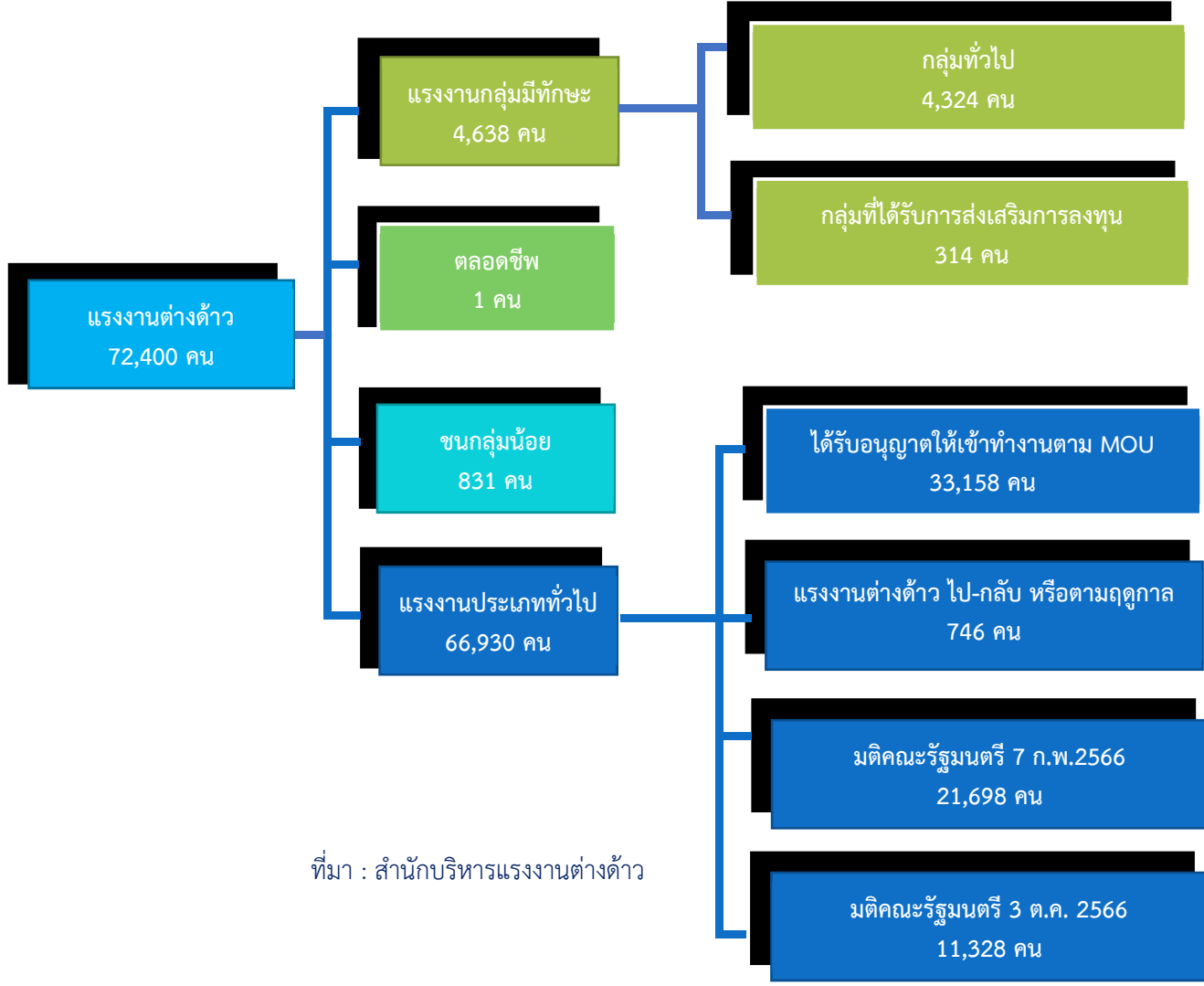


การทำงานของคนต่างด้าว

จากข้อมูลของสำนักบริหารแรงงานต่างด้าว กรมการจัดหางาน ณ เดือน มิถุนายน ปี 2567 พบว่า ภาคตะวันออกเฉียงเหนือ มีจำนวนคนต่างด้าวที่ได้รับ อนุญาตทำงานคงเหลือ ทั้งสิ้น 72,400 คน **เพิ่มขึ้น**จากช่วงเดียวกันของปีก่อน ร้อยละ 20.27 จำนวนคนต่างด้าวคงเหลือ ได้แก่ เข้ามาทำงานตาม MOU ร้อยละ 45.80 แรงงาน 4 สัญชาติ (เมียนมา ลาว กัมพูชา และเวียดนาม) ที่ได้รับอนุญาต ตามมติ ครม. ร้อยละ 45.62 และแรงงานต่างด้าวทั่วไป ร้อยละ 5.97

โดยทำงานอยู่ในจังหวัด นครราชสีมามากที่สุด จำนวน 29,135 คน รองลงมา ได้แก่ จังหวัดขอนแก่น จำนวน 8,372 คน จังหวัดอุดรธานี จำนวน 3,868 คน จังหวัดอุบลราชธานี จำนวน 3,408 คน และจังหวัดเลย จำนวน 2,945 คน เป็นต้น

จำนวนแรงงานต่างด้าวที่ได้รับอนุญาตทำงานคงเหลือ ภาคตะวันออกเฉียงเหนือ ณ เดือนมิถุนายน ปี 2567



ที่มา : สำนักบริหารแรงงานต่างด้าว



บทความที่น่าสนใจ

GEN Z ไม่อดทนในการทำงานจริงหรือ มีทางเลือกมากมายในชีวิต

- GenZ มองเรื่องตัวงานและบริษัทว่าต้องมีความมั่นคงสูง เลือกองค์กรที่ให้ความสมดุล Work Life Balance ขออิสระในการทำงาน และพวกเขามีเป้าหมาย มีความเชื่อของตนเอง
- การลาออกบ่อยๆ ของคนรุ่นใหม่ GenZ ไม่น่าจะเกี่ยวกับความอดทน หรือไม่อดทน แต่พวกเขามีทางเลือกมากมาย และมีมากกว่าคนใน Gen อื่นๆ
- แต่ละGen มีความต่างกัน ชุดความคิดต่างกันตามความเชื่อ ทศนคติ ค่านิยม ฯลฯ ที่พวกเขาได้รับมาก ต้องหาจุดเชื่อมโยงตรงกลางของแต่ละเจนเข้าด้วยกัน

เมื่อโลกการทำงานแตกต่างไปจากเดิม และคนทำงานก็มีความหลากหลาย ความต่างระหว่าง Gen หรือช่วงวัย จึงกลายเป็นอีกหนึ่งปัญหาใหญ่ที่ทุกองค์กรต้องเจอ เพราะต่อให้บริษัทจะมีขนาดเล็กหรือใหญ่ คนมากน้อยอย่างไรก็หลีกเลี่ยงไม่ได้ อีกทั้งการรวมตัวของคนหลายร้อยคนที่ต่างพ่อต่างแม่ หรือต่อให้พ่อแม่เดียวกัน ก็เชื่อว่าจะมีความคิด ความชอบ ทศนคติเหมือนกัน มีงานวิจัยและการสำรวจออกมาหลากหลายชิ้นเป็นไปในทิศทางเดียวกันว่าคนรุ่นใหม่ GenZ ที่เข้าสู่ตลาดงานเมื่อ 2-3 ปี ที่ผ่านมา ต้องการความสมดุลในการใช้ชีวิตและการทำงาน หรือ Work Work-life Balance ไม่ทำงานที่ไม่ให้อิสระ และพวกเขาสามารถลาออกจากงานได้ทันที หากไม่ตรงกับเป้าหมายหรือความเชื่อของพวกเขา

จากหนังสือ “พฤติกรรมองค์กร ของนิติพล ภูตะโชติ” จุฬาลงกรณ์มหาวิทยาลัย ระบุว่าจากผลวิจัย การสำรวจความคิดเห็น นิสิต นักศึกษา ปี 3-4 ของไทย พบว่า สิ่งที่ได้ใจ GenZ มองหาในองค์กรคือ

- เขาอยากทำงานในองค์กรที่มั่นคง
- เขาอยากได้ Work Life Balance ที่ดี
- เขาอยากมีอิสระในการทำงาน **โลกการทำงานของคน GenZ**

GenZ จะมองเรื่องตัวงานและบริษัทว่าต้องมีความมั่นคงสูงเป็นอันดับ 1 และองค์กรนั้นต้องให้ Work Life Balance คือการทำงานตามใจฉัน ชีวิตต้องมีทั้งครอบครัว มีทั้งการทำงานมีทั้งเล่น งานต้องไม่หนักเกินไป

ต้องมีความซึลในการทำงาน ในขณะที่ขออิสระในการทำงาน อย่ามาสั่ง อย่ามาบอก หากมองในมุมมองของผู้ใหญ่สามสิ่งนี้ดูเป็นความเอาแต่ใจ แต่ต้องยอมรับว่าสิ่งเหล่านี้ คือ สิ่งที่ได้ใจ ๆ รุ่นใหม่ต้องการและองค์กรที่มีคนรุ่นก่อน ทั้ง GenX , GenY และ GenB ต้องรู้และเข้าใจ เพื่อนำมาปรับเปลี่ยนพฤติกรรมองค์กรให้เหมาะสม ทั้งที่ในความเป็นจริงแล้ว เรื่อง Gen เกี่ยวกับความอดทนในการทำงานจริง ๆ หรือเป็นเพราะสภาพแวดล้อมภายในองค์กร หัวหน้างาน คนทำงานร่วม หรือลักษณะของงานที่ทำให้คนแต่ละ Gen จะเลือกทำงานต่อ หรือลาออกจากการ

ทำความเข้าใจธรรมชาติของคนแต่ละ Gen

ความเข้าใจและหัวใจที่เปิดรับ คือ รากฐานของการแก้ปัญหาเรื่องความต่างระหว่าง Gen เมื่อเราตั้งต้นด้วยชุดความคิดแบบนี้แล้ว ที่เหลือก็แค่เข้าใจธรรมชาติของแต่ละช่วงวัยว่าความเชื่อ ทศนคติ ค่านิยม ฯลฯ ของพวกเขาว่าเป็นอย่างไร แล้วลองปรับวิธีหาจุดเชื่อมโยงตรงกลางของแต่ละเจนเข้าด้วยกัน

● GenX อึดถึกพร้อมชนทุกสถานการณ์

กลุ่มคน Generation X เกิดในช่วงปี พ.ศ. 2508-2522 โดยมากคนกลุ่มนี้มีภักดีอยู่ในตำแหน่งระดับสูง กลุ่มผู้บริหาร ฝ่าย Management กลุ่ม Senoir ที่มีความเก๋าอยู่พอตัว เป็นกลุ่มทรัพยากรล้ำค่าของบริษัทที่ต้องรักษาไว้ แต่อีกมุมหนึ่งก็ถือว่าเป็น Gen ระดับที่อุปสูงสุดของแก้ปัญหาความต่าง ต้องทำความเข้าใจกันให้ดี ธรรมชาติของคน GenX ส่วนใหญ่มุ่งมั่นเพื่อความก้าวหน้าของตัวเอง ทีมงานและองค์กร มีความคิดที่ค่อนข้างเปิดกว้าง และพร้อมที่จะพัฒนาตัวเองตลอดเวลา พุดจาตรงไปตรงมา โฟกัสเรื่องงานเป็นหลัก จนอาจทำให้รู้สึกว่าเป็นคนเจ้าระเบียบหรือ Perfectionist ดังนั้นการทำงานกับคน GenX จึงควรทำงานด้วยความละเอียด และเกิดความผิดพลาดได้น้อยที่สุด

● GenY กล้าได้กล้าเสีย ไม่มีเงาเงา

Range ช่วงวัยถัดมา เกิดระหว่างปี พ.ศ. 2523-2543 ซึ่งถือเป็นกลุ่มวัยทำงานส่วนใหญ่อันถือเป็นกำลังสำคัญในทุก ๆ องค์กรส่วนธรรมชาติของ GenY ที่เด่นชัดนั้น เห็นจะเป็นเรื่องของความเป็นตัวของตัวเองสูง การกล้าแสดงความคิดเห็นอย่างตรงไปตรงมา โดยไม่สนใจคำวิจารณ์และสิ่งรอบข้าง รวมถึงเอฟเฟกต์ต่าง ๆ ที่จะตามมาภายหลัง หากคิดว่าเป็นสิ่งที่ถูกต้องก็พร้อมพุ่งเข้าชนทันที โดยไม่เอาเรื่องอายุมากน้อยมาเป็นข้อจำกัด อีกทั้ง GenY ยังมาพร้อมจุดแข็งสำคัญอย่างความเชี่ยวชาญด้านเทคโนโลยีสูง ทักษะเทคโนโลยีและอัปเดตทุกข้อมูลข่าวสาร ตลอดจนสกิล Multi-tasking สามารถทำงานได้หลากหลายในเวลาเดียวกัน โดยทั้งหมดเน้นการทำงานที่คล่องตัว รวดเร็วและฉับไว เน้นผลลัพธ์ของความสำเร็จ ไม่เน้นวิธีการหรือพิธีพิถันกับอะไรระหว่างทางมากนัก

● GenZ สร้างสรรค์อย่างสมดุล

กลุ่ม GenZ ซึ่งเกิดระหว่างปี 2540 - 2555 เจนน้องเล็กสุดขององค์กร ทว่าเป็นกลุ่มคนรุ่นใหม่ไฟแรงที่พร้อมพัฒนาทุกเรื่องอย่างเต็มประสิทธิภาพ พร้อมลองผิดลองถูกอย่างไม่กลัวผลลัพธ์ เรียกได้ว่าเป็นวัย ที่พร้อมเผชิญกับความผิดพลาดและความล้มเหลวแบบตาใส ว่ากันว่า GenZ คือวัยแห่งการเริ่มต้น หากผิดอะไรมาก็ถือว่าเป็นครั้งแรก คนพร้อมให้อภัยง่ายกว่าคนที่ทำงานมานานแล้ว

ผลสำรวจของ Laws of Attraction จากจ๊อบส์ ดีบี (ประเทศไทย) พบว่า Gen-Z ให้ความสำคัญกับสมดุลในการทำงานเป็นอันดับแรก รองลงมาคือ โอกาสความก้าวหน้าในหน้าที่การงาน ขณะที่ความมั่นคงในการทำงาน และเงินเดือนค่าตอบแทนเป็นสิ่งที่ให้ความสำคัญรองลงมา จากผลสำรวจดังกล่าว ก็พอจะเข้าใจได้ว่า คน Gen นี้เต็มเปี่ยมไปด้วยพลังแห่งความคิดสร้างสรรค์ และพร้อมที่จะทำอะไรนอกกรอบหรือแตกต่างได้อย่างไม่หวั่นเกรง หากสิ่งนั้นจะพัฒนาองค์กรไปสู่ความสำเร็จ ขณะเดียวกันก็สร้างสมดุลให้กับชีวิตตัวเอง และครอบครัวไปพร้อม ๆ กัน บาลานซ์ชีวิตการทำงานและชีวิตส่วนตัวได้ดี ออกแนวสุขนิยมพร้อมใช้ชีวิตไปด้วยไม่ได้ทุ่มทุกอย่างให้กับงานทั้งหมดเหมือนคนเจนก่อน ๆ อีกต่อไป

ทุก Gen เบลนกันได้หากเข้าใจความต่าง

ตามที่อธิบายไปด้านบน ธรรมชาติของคนทั้งสามเจนสามารถกลุ่มช่วงวัย ค่อนข้างมีโฟกัสที่ต่างกัน ให้นำนักความสำคัญในชีวิตที่ไม่เหมือนกัน จึงไม่แปลกที่พอต้องมาทำงานด้วยกันจะมีปัญหาเกิดขึ้นตามมา อย่างที่บอกไปว่า “ความเข้าใจ” ถึงความต่าง คือ รากเหง้าของการแก้ปัญหา ถึงแต่ละ Gen จะมีสิ่งสำคัญของชีวิตที่ต่างกัน แต่สิ่งหนึ่งที่เหมือนกัน คือ ผลลัพธ์ปลายทางที่มุ่งหวังเรื่องความสำเร็จเหมือนกัน ทว่าวิถี จังหวะก้าวขา หรือ จุดพักระหว่างทาง อาจจะมีรายละเอียดที่ไม่เหมือนกันไปบ้าง คุณเองอาจจะต้องมองข้าม หรือ ถ้ามองแล้วมันยังขัดหูขัดตาไปบ้าง ก็ลองเลือกหลับทูลับตาข้างหนึ่งดูบ้าง เพื่อการเดินร่วมทางกันอย่างสันติสุข บางครั้งชีวิตก็ต้องยอมลดความสำคัญกับสิ่งระหว่างทาง แล้วมองที่ปลายทางดูบ้าง แต่ละคนอาจจะมีจุดเหนื่อย หุคั่นงักไม่เหมือนคุณ แต่ก็ไม่ได้หมายความว่า จะเป็นเรื่องที่เราเข้าใจไม่ได้ ในเมื่อความมุ่งมั่นและเจตนาตรงกันอยู่

GenZ ลาออกบ่อย ไม่ใช่ไม่อดทน แต่มีทางเลือก

รายงานจาก Lever’s Great Resignation ระบุว่า ในปี 2022 คน GenZ 65% บอกว่า จะลาออกจากงานในช่วงสิ้นปี สอดคล้องกับผลงานวิจัยข้างต้นที่ระบุว่า คน Gen Z ไม่ได้รู้สึกผิดกับการย้ายงานบ่อย อีกต่อไปด้วยความเป็นคน Gen Z ทั้งนี้ นิตยสาร Forbes เคยระบุเหตุผลที่คนรุ่นใหม่ (Gen Z และ Millennials) ชอบย้ายงานบ่อย ๆ ไว้ว่า เพราะคนรุ่นใหม่เบื่อหน่ายกับงาน รู้สึกเฉื่อยชากับตำแหน่งของตัวเอง เชื่อว่าการย้ายงานจะทำให้ได้เติบโตและเรียนรู้โลกกว้าง ประกอบกับค่านิยมต่อต้านการย้ายงานบ่อยก็ไม่ค่อยหลงเหลืออีกต่อไปแล้ว

“อภิชาติ ชันธวี” เจ้าของเพจ ‘HR The NextGen’ ได้ให้มุมมองในการทำงานของ GenZ ว่าถ้าให้เหตุผลที่คนกลุ่ม GenZ ลาออกจากงานนั้น มีมากมายแตกต่างกันไป เพราะแต่ละคนค่อนข้างมีความคิดเป็นของตัวเอง และถ้าถามว่าพวกเขา ลาออกจากงานบ่อยหรือไม่ แล้วอยากได้อะไร ทำไมถึงลาออก ตอบแบบกว้าง ๆ เลย คือ เขาต้องไม่พอใจอะไรสักอย่างที่ทำให้ชีวิตไม่สบาย แล้วมองว่าน่าจะมีทางเลือกที่ดีกว่า และเขาเคยเห็นว่าบริษัทอื่นที่เคยให้แบบนี้กับเขาได้แต่บริษัทนี้ไม่มี เขาเลยรู้สึกว่าที่นี่ไม่ใช่ที่เขาทำงานแล้วสบายอย่างที่คิด เลยลาออกเพื่อไปเจอสิ่งที่สบายในแบบที่เขาคิด



ถ้าลองเปรียบเทียบ GenZ กับ Gen อื่น ๆ จะเห็นว่า GenZ โอกาสหางานมีมากกว่า Gen อื่น ๆ อย่างตอน GenX หรือ GenY ตอนต้น ในยุคนั้นเวลาจะสมัครงานที่ เรายังต้องใช้วิธีการเปิดหนังสือสมัครงาน หนังสือพิมพ์ แล้วเราต้องมาเปิดดูว่าบริษัทไหนมีงานเข้ามา แต่ตอนนี้ GenZ สามารถคลิกเข้าไปในเว็บไซต์หางาน มีตำแหน่งงานให้เลือกมากมาย ขณะเดียวกันพื้นฐานทางครอบครัวของ GenZ ดีขึ้น ทำให้มีโอกาสมากขึ้น อย่างคน GenX ยุคที่พวกเขาเติบโต ทั้งเศรษฐกิจไทยและการศึกษาของเด็กไทยไม่ได้ดีเท่าทุกวันนี้ GenX คนที่เลี้ยงพวกเขา ดูแลพวกเขา คือ Baby Boomer ซึ่งครั้งหนึ่งที่มีการศึกษาดีนี่รอดแน่ ๆ

แต่อีกครั้งหนึ่งที่ต้องทำมาหาเลี้ยงตัวเองและพ่อแม่พี่น้องนี่ต้องมีการความรับผิดชอบที่มากขึ้นทำให้คนส่วนนั้นอาจจะไม่ได้มีการศึกษาที่ดี ถ้าเด็กที่เป็น GenY ตอนปลาย จนถึง GenZ เขาจะอยู่ในครอบครัวที่มีพื้นฐานที่ดี ไม่ได้มีความลำบากเรื่องการเงินเท่าไรและถูกเลี้ยงดูโดย Gen X ที่มีการศึกษาแล้วในระดับหนึ่ง เพราะฉะนั้นทุกคนคนก็จะพยายามให้ลูกตัวเองมีการศึกษาที่ดี พอมีการศึกษาที่ดีก็จะมีโอกาสที่เยอะขึ้น

"ในสมัย GenX การจะลาออกจากที่หนึ่งโดยที่ไม่รู้ว่าจะมีงานรองรับรีเปลาเลยค่อนข้างน้อย จะออกก็ต่อเมื่อมีงานใหม่รองรับเท่านั้น แต่ Gen Z สามารถตัดสินใจลาออกจากที่ ๆ พวกเขามองว่าทำงานแล้วเขาไม่มีความสุขได้โดยที่ไม่ต้องมียางใหม่รองรับ เพราะ มีงานอื่น ๆ อีกมากมายที่เขาสามารถทำได้"

ดังนั้น บางครั้งการลาออกจากงานของคน GenZ ไม่ได้เกี่ยวกับพวกเขาอดทน หรือไม่อดทน แต่พวกเขา มีทางเลือกมากมาย และพฤติกรรมของพวกเขาแตกต่างกับคน Gen อื่น ๆ เนื่องจากเติบโตมาแตกต่างกัน อย่ายไปประเมินหรือตีตราว่าพวกเขาไม่อดทน เพราะเหตุผลในการลาออกของแต่ละคน หรือเลือกที่จะไม่อยู่ในองค์กรใดองค์กรหนึ่งมีสาเหตุมากมาย ☀

ที่มา : กรุงเทพธุรกิจออนไลน์

ที่ปรึกษา

นางสาวสุจิตรา ขจรกิตติการ
ผู้อำนวยการกองบริหารข้อมูลตลาดแรงงาน

คณะผู้จัดทำ

นางดรุณี ไชยเดช

หัวหน้าศูนย์บริหารข้อมูลตลาดแรงงานภาคตะวันออกเฉียงเหนือ

นายอำมฤต	แสนเมือง	นักวิชาการแรงงานชำนาญการ
นางสาวผ่องพรรณ	हनุนันต์	นักวิชาการแรงงานชำนาญการ
นางวรรณมน	เค้าสิม	เจ้าพนักงานแรงงานชำนาญงาน
นางณัฐธินิษา	ภูสรัญญ์ริช	นักวิชาการแรงงาน
นางสาวสุพิชชา	บุญศรี	นักสถิติ
นายอภิชาติ	นาหนองตุม	นักวิชาการแรงงาน (ด้านการวิจัย)
นางสาวกาญจนา	อุดมพร	นักวิชาการแรงงาน
นายสลัด	สุจันทร์	พนักงานขับรถยนต์

ศูนย์บริหารข้อมูลตลาดแรงงานภาคตะวันออกเฉียงเหนือ

ศาลากลางจังหวัด (หลังเก่า) ชั้น 3 ถนนศูนย์ราชการ

ตำบลในเมือง อำเภอเมือง จังหวัดขอนแก่น 40000

โทรศัพท์ : 0-4323-9016, 0-4323-4752

โทรสาร : 0-4323-9016

เว็บไซต์ : www.doe.go.th/lmi-ne, E-mail : lm_kkn@doe.go.th