



Smart Job Magazine

วารสารข่าวสารตลาดแรงงาน ปีที่ 31 ฉบับที่ 10
ประจำเดือนตุลาคม 2567
<http://www.doe.go.th/lmia>



Special Report

“เพาะเห็ดฟางในตะกร้า” อาชีพเสริมทำเงิน 10 วัน
เก็บดอก ไม่ต้องรดน้ำ-ใส่ปุ๋ย

กรมการเจ้าหน้าที่ กระทรวงแรงงาน

ถนนมิตรไมตรี เขตดินแดง กรุงเทพมหานคร 10400

โทรศัพท์ 0 2245 1581

E-mail : lmi@doe.go.th สายด่วน 1694



บรรณาธิการ

ข่าวสารตลาดแรงงาน Smart Job Magazine ประจำเดือนตุลาคม 2567 **Special Report** ฉบับนี้ขอเสนอเรื่อง “เพาะเห็ดฟางในตะกร้า” อาชีพเสริมทำเงิน 10 วัน เก็บดอก ไม่ต้องรดน้ำ-ใส่ปุ๋ย การส่งเสริมการมีงานทำในภูมิภาค OR ลุยโครงการพัฒนาการปลูกกาแฟอย่างยั่งยืน ส่วน **English for Career** ฉบับนี้ ขอเสนอ อยากลางาน ลาป่วย ลากิจ ภาษาอังกฤษต้องใช้คำว่าอะไร มาดูกัน **รู้ทันโลก** จากศิลปะ Origami สู่ “นวัตกรรม” เสื้อผ้าแบรนด์ “Petit Pli” **Smart DOE** ‘ปลัดบุญสงค์’ เยี่ยมอาสาสมัครแรงงานกลุ่มวิสาหกิจเลี้ยงไก่ดำ สุราษฎร์ฯ ต้นแบบสร้างอาชีพ ยกกระต๊อบเศรษฐกิจชุมชนเข้มแข็ง **อาชีพมั่นคง** รายได้เดือนหลักหมื่น! ครูทำเกษตร เพาะต้นอ่อนทานตะวัน 7 วันได้เงิน ลงทุนน้อย ใช้ภาชนะใกล้ตัว และ **ตลาดแรงงานในยุคดิจิทัล** “ยักษ์ผู้ผลิตยางรถยนต์โลกหุ้ม 1.3 หมื่นล้าน ขยายลงทุนครั้งใหญ่โรงงานระยอง”

หวังเป็นอย่างยิ่งว่า วารสารฉบับนี้จะเป็นประโยชน์ตามสมควร สามารถดูรายละเอียดและติดตามวารสารข่าวสารตลาดแรงงาน Smart Job Magazine ได้ทาง <https://doe.go.th/lmia>

สารบัญ

C O N T E N T S	Special Report	
	- “เพาะเห็ดฟางในตะกร้า” อาชีพเสริมทำเงิน 10 วัน เก็บดอก ไม่ต้องรดน้ำ-ใส่ปุ๋ย	3
	การส่งเสริมการมีงานทำในภูมิภาค	
	- OR ลุยโครงการพัฒนาการปลูกกาแฟอย่างยั่งยืน	4
	English for Career	
	- อยากลางาน ลาป่วย ลากิจ ภาษาอังกฤษต้องใช้คำว่าอะไร มาดูกัน	5
	รู้ทันโลก	
	- จากศิลปะ Origami สู่ “นวัตกรรม” เสื้อผ้าแบรนด์ “Petit Pli”	6
	Smart DOE	
	- ‘ปลัดบุญสงค์’ เยี่ยมอาสาสมัครแรงงานกลุ่มวิสาหกิจเลี้ยงไก่ดำ สุราษฎร์ฯ ต้นแบบสร้างอาชีพ ยกกระต๊อบเศรษฐกิจชุมชนเข้มแข็ง	7
- รมว. “พิพัฒน์” เร่งส่งออกทำงานฤดูหนาว มอบโอวาทแรงงานไทย ให้เก็บออม นำรายได้กลับประเทศ พร้อมดูแลกำลังใจ มอบหลวงปู่ทวดรุ่นคัมภีร์แรงงาน	8	
อาชีพมั่นคง		
- รายได้เดือนหลักหมื่น! ครูทำเกษตร เพาะต้นอ่อนทานตะวัน 7 วันได้เงิน ลงทุนน้อย ใช้ภาชนะใกล้ตัว	9	
ตลาดแรงงานในยุคดิจิทัล		
- “ยักษ์ผู้ผลิตยางรถยนต์โลกหุ้ม 1.3 หมื่นล้าน ขยายลงทุนครั้งใหญ่โรงงานระยอง”	10	

“เพาะเห็ดฟางในตะกร้า” อาชีพเสริมทำเงิน 10 วัน เก็บดอก ไม่ต้องรดน้ำ-ใส่ปุ๋ย

คุณวุฒิพงศ์ อยู่สุข หรือ ชายน้อย อยู่บ้านเลขที่ 790 หมู่ที่ 2 ตำบลเขาท่าพระ อำเภอเมืองชัยนาท จังหวัดชัยนาท อีกหนึ่งเกษตรกรรุ่นใหม่ที่หันมาเพาะเห็ดฟางเป็นอาชีพเสริม หาเงินค่าขนมมาตั้งแต่สมัยเรียน ปวช.-ปวส. จนถึงปัจจุบัน ก็ยังไม่ทิ้งการเพาะเห็ด พร้อมทั้งทำควบคู่กับอาชีพค้าขายสร้างรายได้มาจุนเจือครอบครัวต่อเดือนไม่น้อย

“การเพาะเห็ดฟางในตะกร้า เหมาะสำหรับทำเป็นอาชีพเสริมหรือเป็นเกษตรกรวันหยุด ไม่ต้องใช้เงินลงทุนเยอะ ไม่ต้องใช้เวลาในการดูแลมากมาย ขอแค่เพียงมีเวลาช่วงเช้าและช่วงเย็น สัก 10-15 นาที ก็สามารถทำได้ ช่วงเวลาในการเพาะจนถึงเก็บดอก ใช้เวลาเพียง 10 วัน โดยที่ไม่ต้องรดน้ำใส่ปุ๋ย สามารถสร้างรายได้หมุนเวียนมาใช้จ่ายในครอบครัวได้แล้ว”

เทคนิคการเพาะเห็ดฟางในตะกร้าต้นทุนต่ำ มีวัสดุอุปกรณ์หลัก ๆ ที่ต้องเตรียมดังนี้ 1) วัสดุเพาะเห็ดฟางหลักๆ ได้แก่ ฟาง 2) ขี้เถ้า เป็นวัตถุดิบหลักสามารถประยุกต์นำผักตบชวามาใช้แทนได้ 3) เชื้อเห็ดฟาง และ 4) อาหารเสริม แป้งข้าวเหนียว และ รำละเอียด

วิธีการเพาะเห็ดฟางในตะกร้า 1) เริ่มจากการนำฟางแช่น้ำไว้ 1 คืน 2) หัวเชื้อ 1 ก้อน สามารถเพาะเห็ดได้ 3 ตะกร้า 3) นำฟางที่แช่ทิ้งไว้ พักให้สะเด็ดน้ำประมาณครึ่งชั่วโมง (ต้องทำทั้งหมด 3 ชั้นต่อ 1 ตะกร้า โดยในแต่ละชั้นประกอบด้วย ฟาง ขี้เถ้า และเชื้อเห็ด) 4) สถานที่ควรเป็นพื้นดินไถร่มไม้หรือร่มสนิท ที่มีอากาศถ่ายเทได้สะดวก 5) นำตะกร้าเห็ดมาเรียงซ้อนกันเป็นแนวยาว หรือซ้อนกันเป็นรูปสามเหลี่ยม และ 6) นำกระโจมที่เตรียมไว้ครอบแล้วคลุมทับด้วยพลาสติก

การดูแล 1) 4 วันแรก ต้องควบคุมอุณหภูมิภายในกระโจมหรือโรงเรือนด้วยการคลุมถุงพลาสติกให้มิดชิด เมื่อเปิดพลาสติก ที่คลุมไว้จะเห็นเส้นใยฟูออกนอกตะกร้า เขาเรียกว่าการตัดใย 2) เข้าสู่ขั้นตอนการตัดใย คือการใช้ฟ็อกกี้ หรือบัวรดน้ำ เติมน้ำสะอาด รดน้ำแบบผ่าน ๆ แคพอให้เส้นใยได้สัมผัสน้ำ เพื่อเป็นการกระตุ้นให้เห็ดจับดอก 3) เส้นใยของเห็ดฟาง จะต้องการออกซิเจนในการจับดอก หรือต้องการอากาศถ่ายเท โดยการเจาะรูระบายอากาศไว้ที่ด้านบนของกระโจม และต้องเปิดระบายอากาศทุกวันเช้า-เย็น ทำแบบนี้เหมือนกันทุกวัน หากนับตั้งแต่วันที่ตัดใยจนถึงวันเก็บดอกจะใช้ระยะเวลา ประมาณ 7-8 วัน แต่ถ้าเป็นช่วงฤดูหนาวระยะเวลาให้ดอกจะยืดไปอีกเป็น 9-10 วัน หลังจากการรดน้ำตัดใย

วิธีการเก็บเกี่ยว หากเป็นดอกเดี่ยวสามารถใช้มือดึงออกมาได้เลย แต่ถ้าดอกออกมาในกระจุกเดียวกันหลายดอก ดอกจะโตไม่เท่ากัน ต้องเลือกเก็บโดยให้ใช้มีดปลายแหลมหรือมีดปอกผลไม้ เก็บดอกที่โตพร้อมที่จะบาน โดยใน 1 อาทิตย์ สามารถสร้างรายได้เฉลี่ย 2,000-3,000 บาท ด้วยการแบ่งเพาะอาทิตย์ละ 18 ตะกร้า ใช้เวลาดูแลช่วงเช้าและเย็นเพียงเท่านั้น ทำให้มีเวลาออกไปขายของสร้างรายได้ประจำได้สบาย ๆ



สำหรับมือใหม่หัดเพาะ แนะนำให้เริ่มต้นเพาะประมาณ 20 ตะกร้า สร้างรายได้เฉลี่ยวันละ 200-300 บาท โดยผลผลิตเห็ดสดต่อ 1 ตะกร้า จะเก็บได้ประมาณ 7-8 ชีด เมื่อเทียบกับต้นทุนเพียงหลักร้อย ปัจจุบันราคาอยู่ที่กิโลกรัมละ 100-120 บาท หากเพาะไม่เยอะสามารถหาตลาดขายได้เองไม่ยาก เริ่มจากการหิ้วไปขายที่ทำงาน

“ตอนเริ่มต้นเพาะเห็ดใหม่ ๆ เริ่มหาตลาดจากการหิ้วเห็ดที่ผมเพาะได้ไปขายที่โรงเรียน ขายให้กับคุณครูและเพื่อน ๆ แต่ถ้าหากใครเพาะเยอะ แนะนำให้หาตลาดรับซื้อก่อน หรือจะแบ่งขายทำเป็นถุงละครึ่งกิโลกรัมก็จะทำให้ขายง่ายขึ้น ขายได้ วันละ 2-3 กิโลกรัม ก็มีรายได้มาซื้อกับข้าว วันละ 200-300 บาทแล้ว”

สอบถามรายละเอียดเพิ่มเติม หรือสนใจชุดเพาะเห็ดไปทดลองเพาะ สามารถติดต่อได้ที่เบอร์โทร. 084-619-8740 หรือติดต่อได้ที่เพจเฟซบุ๊ก : ชายน้อย เห็ดฟาง

รวบรวมโดย ศูนย์บริหารข้อมูลตลาดแรงงานภาคกลาง
ที่มา : <https://www.technologychaoban.com>



การส่งเสริมการมีงานทำในภูมิภาค

OR ลุยโครงการพัฒนาการปลูกกาแฟอย่างยั่งยืน



“โครงการพัฒนาการปลูกกาแฟอย่างยั่งยืน”

เพื่อพัฒนาคุณภาพชีวิตผู้ปลูกกาแฟภาคเหนือ พร้อมเดินทางพัฒนาอุทยานคาเฟ่เมซอน จ.ลำปาง ปักหมุดเป็นศูนย์กลางเรียนรู้ธุรกิจกาแฟและแหล่งท่องเที่ยวใหม่ในภาคเหนือ โดย OR เผยแนวคิดการพัฒนาอุทยานคาเฟ่เมซอน จ.ลำปาง ตั้งเป้าเป็นศูนย์กลางเรียนรู้ธุรกิจกาแฟและแหล่งท่องเที่ยวใหม่ในภาคเหนือ โดยมุ่งเน้นการส่งเสริมการปลูกกาแฟควบคู่ไปกับการอนุรักษ์ธรรมชาติในพื้นที่ อ.แม่แจ่ม จ.เชียงใหม่ โดยมีเป้าหมายสำคัญในการขยายผลองค์ความรู้การพัฒนาการปลูกและการผลิตกาแฟร่วมกับภาคีเครือข่าย เพื่อเสริมสร้างทักษะและความรู้ให้แก่เกษตรกรในพื้นที่ที่ยังขาดโอกาส ให้สามารถประกอบอาชีพได้อย่างยั่งยืน รวมไปถึงการจัดตั้งจุดรับซื้อและโรงงานแปรรูปเมล็ดกาแฟคาเฟ่เมซอน อ.แม่แจ่ม จ.เชียงใหม่ เพื่อเป็นศูนย์กลางในการรับซื้อเมล็ดกาแฟกะลาอะราบิกาจากเกษตรกรโดยตรงในพื้นที่ภาคเหนือ ซึ่งได้เริ่มดำเนินการตั้งแต่เดือนกุมภาพันธ์ 2567 ที่ผ่านมา ทั้งเป็นศูนย์พัฒนาทักษะความรู้ในการผลิตกาแฟให้เกษตรกรอีกด้วย “โรงงานแปรรูปเมล็ดกาแฟ คาเฟ่ เมซอนแห่งนี้เป็นต้นแบบในการสร้างโอกาสและพัฒนาคุณภาพชีวิตเกษตรกรผู้ปลูกกาแฟภาคเหนืออย่างยั่งยืนตามแนวทาง OR SDG เปิดดำเนินการมีการรับซื้อเมล็ดกาแฟกะลาจากเกษตรกรผู้ปลูกกาแฟในภาคเหนือรวมแล้วกว่า 362.7 ล้านตัน คิดเป็นมูลค่ารับซื้อกว่า 55 ล้านบาท โดยมีการซื้อขายผ่านระบบ KALA Web Application (กะลา เว็บ แอปพลิเคชัน) ซึ่งถูกพัฒนาขึ้นเพื่อเก็บรวบรวมข้อมูลเกษตรกร พื้นที่ปลูก คุณภาพเมล็ดกาแฟ

และปริมาณกาแฟกะลาที่รับซื้อ โดยปัจจุบันมีเกษตรกรลงทะเบียนรวม 255 ราย แบ่งเป็นเกษตรกรจากเชียงราย 65% ลำปาง 18% เชียงใหม่ 12% และอีก 5% มาจากแม่ฮ่องสอน ตาก น่าน” พร้อมเผยแนวคิดโครงการพัฒนาอุทยานคาเฟ่เมซอน (Café Amazon Park) บนพื้นที่กว่า 600 ไร่ ใน ต.กล้วยแพะ อ.เมือง จ.ลำปาง ที่จะช่วยสร้างความเข้มแข็งให้กับธุรกิจคาเฟ่เมซอน ตั้งแต่ต้นน้ำถึงปลายน้ำ และสร้างระบบนิเวศทางธุรกิจ (ecosystem) ที่ยั่งยืน โดย “Café Amazon Park” จะเป็นทั้งแปลงเพาะปลูก ศูนย์วิจัยและพัฒนากาแฟ สายพันธุ์ดี โดยประยุกต์ใช้เทคโนโลยีการเกษตรที่ทันสมัยและแนวทางการเกษตรแบบผสมผสาน อีกทั้งยังเป็นการพัฒนาพื้นที่และชุมชนในจังหวัดลำปางให้มีแลนด์มาร์กแห่งใหม่ ซึ่งจะเป็นศูนย์กลางเรียนรู้สำหรับธุรกิจกาแฟแบบครบวงจร เพื่อต่อยอดห่วงโซ่อุปทานของธุรกิจต้นน้ำกาแฟแบบครบวงจร ทั้งการปลูก วิจัย และพัฒนาสายพันธุ์ตรงตามความต้องการของตลาด รวมถึงพัฒนาให้กลายเป็นพื้นที่สีเขียว และเป็นแหล่งท่องเที่ยวเชิงนิเวศ พื้นที่ทำกิจกรรมต่าง ๆ ระหว่าง OR กับชุมชนจังหวัดลำปาง เป็นการผสมผสานวิถีชีวิต เกษตรกรรม วัฒนธรรมให้เข้ากับระบบนิเวศได้อย่างลงตัว รวมถึงเป็นพื้นที่ให้องค์ความรู้แก่ผู้ประกอบการ นักศึกษา เพื่อเป็นการสร้างความภูมิใจในแบรนด์ และยังสร้างรายได้ในเชิงท่องเที่ยวให้กับจังหวัดลำปางอีกทางหนึ่งด้วย”

รวบรวมโดย : ศูนย์บริหารข้อมูลตลาดแรงงานภาคเหนือ

ที่มา : <https://mgronline.com/business/detail/967000092040>



อยากลางาน ลาป่วย ลากิจ ภาษาอังกฤษต้องใช้คำว่าอะไร? มาดูกัน



ภาษาอังกฤษพื้นฐานที่ต้องใช้ในชีวิตประจำวัน วันนี้มาดูคำศัพท์ในส่วนของการทำงานกัน แน่นนอนว่าการทำงานไม่จำเป็นจะต้องทำงานทุกวันแน่นอน บางครั้งเราอาจจะเกิดอุบัติเหตุ เหตุจำเป็นหรือแม้แต่แพลนล่วงหน้าเพื่อพักผ่อนทำให้จำเป็นที่จะต้องใช้เวลา ไม่ว่าจะเป็กลางาน ลาป่วย ลากิจ หรือลาพักร้อน เป็นต้น ดังนั้นเองถ้าหากรู้บริบทวิธีการใช้งานและความหมายของแต่ละคำ ก็จะทำให้สามารถลางานได้อย่างถูกต้องตามเหตุการณ์ที่เกิดขึ้นได้

ขั้นแรกต้องรู้ก่อนว่าจะลาป่วย ลากิจ หรือลางาน พอรู้แล้วว่าสาเหตุในการลา นั้น ๆ คืออะไร ก็จะสามารถเลือกใช้คำศัพท์หรือประโยคการลาได้อย่างถูกต้อง โดยในวันนี้รวบรวมคำศัพท์การลาในรูปแบบพื้นฐานต่าง ๆ มาให้ทุกคนได้ไปทดลองใช้กัน

เริ่มต้นจากคำศัพท์ที่ควรรู้กันก่อนคะ อย่างที่ทุกท่านทราบกันอยู่แล้วว่าสาเหตุที่ใช้ในการลางานมีอะไรบ้าง แต่ทราบกันไหมคะว่าสาเหตุเหล่านั้น ในภาษาอังกฤษจะใช้กันอย่างไร วันนี้เราเลยรวบรวมสาเหตุการลางานเป็นภาษาอังกฤษที่ใช้การบ่อย ๆ ดังนี้

Take a leave of absence / take time off = ลางาน

Sick leave = ลาป่วย

Personal leave of absence = ลากิจ

Maternity leave = ลาคคลอด

Bereavement leave = ลาไปงานศพ

Annual leave = ลาพักร้อน

ทุกคนก็พอจะทราบแล้วว่าถ้าจะลาไปไหนต้องใช้คำศัพท์คำไหนในการแจ้งให้ทราบ แต่การรู้ศัพท์ภาษาอังกฤษอย่างเดียวคงยังไม่พอ เราต้องนำไปแต่งประโยคเพื่อให้ความหมายที่ชัดเจนมากขึ้น เช่น จะลาตั้งแต่วันที่ไหนถึงวันไหน ดังนั้นเราจึงนำรูปแบบประโยคที่สามารถใช้งานได้จริง เพียงแค่ปรับคำศัพท์และวันให้ตรงกับเหตุการณ์ของตนเอง สามารถลางานได้อย่างสบายแล้ว

ตัวอย่างประโยคการลางาน

I will be out of the office for two weeks starting September 24. (ฉันจะลางานเป็นเวลา 2 สัปดาห์โดยเริ่มตั้งแต่วันที่ 24 กันยายน)

Tip : นอกจากคำว่า be out of the office ที่บ่งบอกถึงสถานะในการลาแล้ว ยังมีคำอื่น ๆ อีก เช่น

be on leave อยู่ระหว่างลาพัก

be out of the office ไม่อยู่ออฟฟิศ

be on a business trip อยู่ระหว่างเดินทางไปติดต่องาน

be on holiday / vacation อยู่ระหว่างท่องเที่ยว

โดยนอเหนือจากการลานั้น ในบางครั้งถ้าตำแหน่งที่ทำอยู่มีความสำคัญที่ไม่สามารถมีใครทำแทนได้อย่างง่ายดาย หรือฝากให้ผู้อื่นรับผิดชอบไว้ จำเป็นที่จะต้องแจ้งให้หัวหน้างานหรือเพื่อน ๆ ในบริษัททราบด้วย ตัวอย่างการแจ้งก็จะเป็นดังนี้

Jack will be stepping in to handle my responsibilities. (แจ๊คจะเข้ามาดูแลงานที่ผมรับผิดชอบอยู่)

Tip : นอกจากคำว่า step in ที่แปลว่า 'ทำหน้าที่แทน' แล้ว ยังมีคำว่า deal with, fill in และ substitute ที่ใช้ในความหมายเดียวกันด้วย

ถ้าหากมีการแจ้งแล้วอย่างชัดเจนว่าจะลาไปไหน ทำอะไร ตั้งแต่วันที่ไหนถึงวันไหน และมีการฝากงานที่ยังคงค้างหรือสำคัญอยู่เรียบร้อยแล้ว อาจจะทิ้งท้ายไปด้วยก็ได้ว่าสามารถติดต่อได้เสมอ แม้จะเป็นการลา ตัวอย่างของประโยคการแจ้งช่องทางติดต่อ เช่น

You will contact me by cell phone / via email at any time (คุณสามารถติดต่อฉันได้ทางมือถือ/ทางอีเมลได้ตลอดเวลา)

ทุกคนสามารถนำตัวอย่างรูปแบบประโยคข้างต้นนี้ไปใช้กันได้เลย หรือจะนำไปประยุกต์และปรับใช้ให้เหมาะสมกับบริบทของตนเองมากขึ้นก็ได้เช่นกัน จำง่าย ใช้ง่าย แล้วก็ทำให้การใช้ประโยคลางานหรือลาป่วยภาษาอังกฤษดูเป็นมืออาชีพอีกด้วย

รวบรวมโดย : ศูนย์บริหารข้อมูลตลาดแรงงานภาคกลาง

ที่มา : <https://speakup.ac.th/leave-for-work>

จากศิลปะ Origami สู่นวัตกรรม เลือผ้าแบรนด์ “Petit Pli”



จะดีแค่ไหน หากเสื้อผ้าของเด็กน้อย 1 ชุด สามารถใส่ไปได้ยาวนานตั้งแต่ อายุ 3 เดือน - 3 ขวบ เพราะนั่นคือการประหยัดของผู้ปกครอง และประหยัดทรัพยากรโลก ลดการใช้น้ำ ลดการปล่อยคาร์บอนและของเสียอย่างมหาศาลจากกระบวนการผลิต

ศิลปะ Origami หรืองานฝีมือพับกระดาษญี่ปุ่น คือแรงบันดาลใจให้วิศวกรการบิน และมหาบัณฑิตด้านการออกแบบนวัตกรรม อย่างคุณ Ryan Mario Yasin คิดสร้างสรรค์งานเสื้อผ้าสำหรับเด็กน้อยด้วยเส้นใย Petit Pli ทำจากวัสดุรีไซเคิล 100% โดยการนำขวดน้ำพลาสติกแบบ PET ไปผ่านกระบวนการผลิตให้เป็นเส้นใยเชิงเดี่ยว และสามารถนำไปรีไซเคิลต่อเมื่อผ้าหมดอายุการใช้งาน โดยโรงงานผลิตตั้งอยู่ในประเทศโปรตุเกส โดยใช้พลังงานแสงอาทิตย์ในการผลิต ซึ่งสามารถช่วยประหยัดพลังงานได้ถึง 30%

นวัตกรรมสิ่งทอนี้สามารถผลิตเสื้อผ้าที่ทนทาน ใช้งานได้จริงสำหรับเด็ก ๆ สามารถขยายเนื้อผ้าได้สองทิศทางตามสรีระที่เปลี่ยนไปของเด็กทั้งพับเข้าหากันหรือขยายออก โดยนำคุณสมบัติที่เรียกว่า Auxetic มาใช้ในการจีบผ้า โดยถาวรทำให้ได้ผ้าจีบที่ทนทาน สามารถขยายตัวยืดหยุ่นได้เพื่อให้พอดีกับสรีระทารก และโตตามเด็กไปจนถึงวัย เตะเตะหัดเดิน จนกระทั่งเด็กเริ่มวิ่งได้ จุดเด่นคือ น้ำหนักเบาเหมือนเหล็กบินได้ หรือเครื่องบิน ตั้งชื่อแบรนด์ว่า “Petit Pli” โดยมีเป้าหมายให้เป็นเสื้อผ้าเด็กที่ล้ำหน้าที่สุดในโลก น้ำหนักเบา กั้นน้ำได้ ปั่นในเครื่องซักผ้าได้ และรีไซเคิลได้



“เสื้อผ้ายืดตามร่างกายของเด็กที่เติบโตขึ้น และเมื่อเสื้อผ้าขยายแล้ว มันจะไม่หดกลับไปเล็กหรือฟิตอีก คุณสมบัติเหล่านี้จะคงอยู่อย่างถาวร แม้จะซักบ่อยเพียงใดก็ตาม เพราะ Petit Pli ได้รับการออกแบบมาให้มีความคงทนอย่างยาวนาน แลยังสามารถพับให้มีขนาดเล็กพอที่จะใส่ในกระเป๋าเดินทางใบเล็ก ๆ ได้อีกด้วย” และเขาหวังว่า Petit Pli จะส่งมอบแรงบันดาลใจให้กับผู้ปกครองทั่วโลก เพื่อสร้างความแตกต่างอย่างเป็นรูปธรรม โดยเฉพาะอย่างยิ่งวิธีการใช้ทรัพยากรในอุตสาหกรรมแฟชั่น

รวบรวมโดย ศูนย์บริหารข้อมูลตลาดแรงงานภาคใต้

ที่มา: <https://www.salika.co>

‘ปลัดบุญสงค์’ เยี่ยมอาสาสมัครแรงงานกลุ่มวิสาหกิจเลี้ยงไก่ดำ สุราษฎร์ฯ ต้นแบบสร้างอาชีพ ยกกระตือรือร้นเศรษฐกิจชุมชนเข้มแข็ง



วันที่ 20 ตุลาคม 2567 นายบุญสงค์ ทัพชัยยุทธ์ ปลัดกระทรวงแรงงาน ลงพื้นที่ติดตามการดำเนินงานของอาสาสมัครแรงงาน อำเภอท่าชนะ จังหวัดสุราษฎร์ธานี โดยมีหัวหน้าส่วนราชการสังกัดกระทรวงแรงงานจังหวัดสุราษฎร์ธานี นายสุขสันต์ เมืองแก้ว ประธานกลุ่มวิสาหกิจชุมชนเลี้ยงไก่ดำและปศุสัตว์อินทรีย์และสมาชิกกลุ่ม อาสาสมัครแรงงาน อำเภอท่าชนะ ผู้นำชุมชน และประชาชนในพื้นที่ร่วมให้การต้อนรับ ณ กลุ่มวิสาหกิจชุมชนเลี้ยงไก่ดำและปศุสัตว์อินทรีย์ ตำบลคันธุลี อำเภอท่าชนะ จังหวัดสุราษฎร์ธานี

นายบุญสงค์ และคณะได้ลงพื้นที่มาเยี่ยมพบปะให้กำลังใจกับกลุ่มวิสาหกิจชุมชนเลี้ยงไก่ดำและปศุสัตว์อินทรีย์ ที่มีสมาชิกกลุ่มเป็นอาสาสมัครแรงงานอำเภอท่าชนะ จังหวัดสุราษฎร์ธานี ซึ่งเป็นอาสาสมัครแรงงานของกระทรวงแรงงาน และเป็นผู้ประกันตนมาตรา 40 ของสำนักงานประกันสังคมด้วย ซึ่งจากการที่ได้พูดคุยกับประธานกลุ่มพบว่า กลุ่มวิสาหกิจชุมชนแห่งนี้ ได้มีการรวมกลุ่มขึ้นเมื่อปี 2560 เริ่มต้นมีสมาชิก 10 คน ปัจจุบันมีสมาชิกสนใจเพิ่มเป็น 30 คน และได้ร่วมจดทะเบียนเป็น “กลุ่มผู้เลี้ยงไก่ดำและปศุสัตว์อินทรีย์ ตำบลคันธุลี” มีแนวคิดที่จะพัฒนาสายพันธุ์ไก่พื้นเมือง ให้ดีขึ้นโดยคัดเลือกสายพันธุ์เด่น ๆ เช่น โตเร็ว เนื้อนุ่ม มาเพาะเลี้ยงขยายพันธุ์ เพื่อยกระดับการเลี้ยงเพื่อบริโภคเป็นผู้ประกอบการ เลี้ยงไก่เพื่อการค้า เป็นการสร้างรายได้เพิ่มในภาวะที่ผลผลิตทางการเกษตรราคาตกต่ำและเป็นการใช้ประโยชน์ที่ดินในสวนยางสวนปาล์มมาทำ เล้าเลี้ยงไก่และปศุสัตว์อื่นๆ อีกด้วย สำหรับผลิตภัณฑ์ของกลุ่ม ประกอบด้วย ลูกพันธุ์ไก่ดำ ไก่พื้นเมือง อาหารไก่ ยาสมุนไพรป้องกันโรค อาหารไก่อินทรีย์ลดต้นทุน เนื้อไก่สดชำแหละ และเนื้อไก่แปรรูป

กระทรวงแรงงาน โดยสำนักงานแรงงานจังหวัดสุราษฎร์ธานี ได้เข้าไปฝึกอบรมกิจกรรมพัฒนาทักษะฝีมือแรงงาน หลักสูตรการทำอาหารไก่ ตามโครงการแก้ไขปัญหาความเดือดร้อนด้านอาชีพ ซึ่งสอดคล้องกับนโยบายของนายพิพัฒน์ รัชกิจประการ รัฐมนตรีว่าการกระทรวงแรงงาน ที่มีนโยบายสำคัญมุ่งเน้น “หลักประกันทางสังคมเด่น เน้นทักษะทันสมัย คนไทยมีงานทำ สร้างวัฒนธรรมความปลอดภัย เศรษฐกิจ แรงงานไทยมั่นคง” เพื่อส่งเสริมให้ประชาชนในพื้นที่ชุมชน มีงานทำ มีทักษะอาชีพ มีรายได้ และมีหลักประกันความมั่นคงในชีวิต ซึ่งส่วนใหญ่เป็นผู้ที่ทำงานอยู่กับบ้าน โครงการแก้ไขปัญหาความเดือดร้อนด้านอาชีพของกระทรวงแรงงาน จะช่วยให้ผู้ผ่านการฝึกอบรมหลักสูตรต่าง ๆ ได้นำความรู้ที่ได้รับไปต่อยอดในการประกอบอาชีพ ซึ่งจะทำให้ประชาชนในพื้นที่มีงานทำ รายได้ที่เพิ่มขึ้น มีคุณภาพชีวิตที่ดี รวมทั้งจะช่วยขับเคลื่อนเศรษฐกิจในชุมชนให้เข้มแข็งต่อไป



รมว. “พิพัฒน์” เร่งส่งออกทำงานฤดูหนาว มอบโอวาทแรงงานไทย ให้เก็บออม นำรายได้กลับประเทศ พร้อมดูแลกำลังใจ มอบหลวงปู่ทวดรุ่นคุ้มครองแรงงาน



วันที่ 11 ตุลาคม 2567 นายพิพัฒน์ รัชกิจประการ รัฐมนตรีว่าการกระทรวงแรงงาน ตรวจเยี่ยมให้กำลังใจ พร้อมมอบโอวาทแก่แรงงานไทย 364 คน ที่เข้ารับการอบรมก่อนเดินทางไปทำงานได้หวัน อิสราเอล และญี่ปุ่น ช่วงปลายปี 2567 โดยมีนายสมชาย มรกตศรีวรรณ อธิบดีกรมการจัดหางาน พร้อมผู้บริหารกระทรวงแรงงาน ร่วมพิธี ณ ห้องประชุมชั้น 5 อาคารกระทรวงแรงงาน

นายพิพัฒน์ รัชกิจประการ รัฐมนตรีว่าการกระทรวงแรงงาน กล่าวว่า กระทรวงแรงงานตั้งเป้าหมายจัดส่งแรงงานไทยไปทำงานต่างประเทศ 100,000 อัตรา เพื่อส่งเสริมให้พี่น้องแรงงานไทยมีรายได้มั่นคง และยกระดับคุณภาพชีวิตให้ดีขึ้น อีกทั้งได้นำความรู้และประสบการณ์ในการทำงานกลับมาพัฒนาตนเอง นำมาถ่ายทอดให้กับสมาชิกในครอบครัวหรือคนในชุมชน ซึ่งจะเป็นการพัฒนาเศรษฐกิจชุมชนและส่งผลกระทบต่อพัฒนาเศรษฐกิจในระดับประเทศ ซึ่งในปี 2567 แรงงานไทยส่งรายได้กลับประเทศ 270,229 ล้านบาท



ก่อนเดินทางไปทำงานต่างประเทศ กรมการจัดหางานจะต้องอบรมคนหางานเพื่อเตรียมความพร้อมให้แรงงานไทย ได้มีความรู้เข้าใจขั้นตอนการทำงานในต่างประเทศและปฏิบัติได้ถูกต้อง ทราบเงื่อนไขตามสัญญาจ้างงาน สภาพการจ้าง และขนบธรรมเนียม วัฒนธรรม ประเพณี มีความพร้อมในการทำงานและเกิดความมั่นใจ รวมทั้งรู้ช่องทางขอความช่วยเหลือ ทราบสิทธิประโยชน์ และการคุ้มครองคนหางานตามกฎหมาย โดยในวันนี้มีจำนวน 364 คน เพื่อเตรียมเดินทางไปทำงานได้หวัน จำนวน 321 คน ในตำแหน่งคนงานกึ่งฝีมือ พนักงานผลิตชิ้นส่วนอิเล็กทรอนิกส์ และพนักงานผลิตผลิตภัณฑ์โลหะ อิสราเอล จำนวน 39 คน ในตำแหน่งช่างไม้ ช่างปูน และช่างปูกระเบื้อง และญี่ปุ่น จำนวน 4 คน ในตำแหน่งพนักงานบริษัท ทั้งหมดเดินทางโดยบริษัทจัดหางานเป็นผู้จัดส่ง

“ผมขอให้ทุกท่านตั้งใจทำงานและรับผิดชอบงานที่ได้รับมอบหมายให้ดีที่สุด ปฏิบัติตนตามกฎหมายและวัฒนธรรมของประเทศปลายทาง ไม่ยุ่งเกี่ยวกับยาเสพติด สิ่งมีเงินมา และการพนันทุกชนิด ที่สำคัญต้องวางแผนการออมเงิน เพื่อจะได้มีเงินก้อนมาต่อยอดหลังจากเสร็จสิ้นสัญญาจ้าง สุดท้ายขอชื่นชมทุกคนในความพยายามและความอดทน ฝึกฝนทักษะด้านภาษา ทักษะการทำงานจนผ่านการคัดเลือกไปทำงานต่างประเทศ”

นายสมชาย มรกตศรีวรรณ อธิบดีกรมการจัดหางาน กล่าวว่า ในปัจจุบันมีแรงงานไทยทำงานอยู่ทั่วโลก โดย 5 อันดับแรกที่คนไทยไปทำงานมากที่สุด ได้แก่ ได้หวัน สาธารณรัฐเกาหลี ญี่ปุ่น อิสราเอล และมาเลเซีย ตามลำดับ ในปีพ.ศ. 2567 มีการจัดส่งคนหางานไปทำงานต่างประเทศ 55,456 คน ประมาณการรายได้ที่คนหางานส่งกลับประเทศไทยรวม 270,229 ล้านบาท

สำหรับผู้ที่สนใจเดินทางไปทำงานต่างประเทศ สามารถติดตามข่าวสารได้ที่เว็บไซต์ [doe.go.th/overseas](https://www.doe.go.th/overseas) และสอบถามรายละเอียดเพิ่มเติมได้ที่ สำนักงานจัดหางานจังหวัดทุกจังหวัด หรือสำนักงานจัดหางาน กรุงเทพมหานครพื้นที่ 1-10 หรือที่สายด่วนกระทรวงแรงงาน โทร.1506 กด 2 กรมการจัดหางาน หรือสายด่วนกรมการจัดหางาน โทร. 1694

รวบรวมโดย ศูนย์บริหารข้อมูลตลาดแรงงานภาคกลาง

Smart Job Magazine

ที่มา: <https://www.doe.go.th>

อาชีพมั่นคง

รายได้เดือนละหลักหมื่น!

ครูทำเกษตร เพาะต้นอ่อนทานตะวัน 7 วันได้เงิน ลงทุนน้อย ใช้ภาชนะใกล้ตัว



จากครูมาทำเกษตร

คุณทอฝันยึดอาชีพเป็นครูประจำโรงเรียนแห่งหนึ่งในจังหวัดสระแก้ว แต่ด้วยระยะทาง 500-600 กิโลเมตรที่ห่างไกลกับสามีที่ทำงานอยู่ในจังหวัดร้อยเอ็ด ประกอบกับกำลังตั้งท้องอ่อน ๆ ณ ช่วงนั้น ทางบ้านจึงเป็นห่วงเรื่องการเดินทาง และการทำงานในแต่ละวัน ซึ่งเมื่อพูดคุยถึงอนาคตครอบครัว ก็ทำให้ตัดสินใจลาออกจากการงานย้ายมาอยู่บ้านพักราชการกับสามี และด้วยกำลังท้อง การดูแลสุขภาพจึงเป็นเรื่องสำคัญ เมื่อว่างจากงาน คุณทอฝันจึงเริ่มมองหาพืชผักที่มีประโยชน์มาทานบำรุงร่างกาย จนมาเจอต้นอ่อนทานตะวันที่หลายข้อมูลยืนยันว่ามีประโยชน์มากมาย เธอจึงซื้อเมล็ดพันธุ์มาหัดเพาะตามวิธีการที่ศึกษาจากยูทูปบวกกับประสบการณ์ของตัวเอง จนสำเร็จในครั้งแรก

“ปลูก 6-7 วันก็ได้กิน ไม่ต้องใช้เวลานานเหมือนปลูกผักไฮโดรโปนิคส์ แล้วมันก็อร่อยด้วย เลยทำมาเรื่อย ๆ ประมาณ 3 เดือน เริ่มอยากเพาะขายก็เพาะเมล็ดประมาณครึ่งกิโลแต่ได้ต้นอ่อน 4 กิโล เยอะจนกินไม่หมดก็เอาไปแจกให้คนรู้ว่าเราทำอะไร ต่อไปเขาก็มาขอซื้อ ทำแจกทำขายอยู่ 1 ปี จนตอนนี้เข้าปีที่ 8 แล้ว”

ในระยะเวลา 8 ปี นอกจากขายต้นอ่อนทานตะวันแล้ว ได้ต่อยอดขายเมล็ดพันธุ์ทานตะวัน เมล็ดพันธุ์ผักบั้ง ปลอดภัยพิษจากไร้จ้ำรัส ที่กำลังขอมมาตรฐาน GAP หรือเครื่องหมายรับรองมาตรฐานการผลิตสินค้าเกษตรที่ปลอดภัยต่อการบริโภคตามหลักสากล รวมถึงขายชุดทดลองปลูกทานตะวัน ผักบั้ง และต้นอ่อนข้าวสาลีด้วย

“ผลผลิตจะมีพ่อค้าคนกลางมารับต้นอ่อนทานตะวันไปเข้าห้างท็อปส์ มาร์เก็ต ร้อยเอ็ด อาทิตย์ละครั้งประมาณ 50 กิโลกรัม แต่ถ้าเข้าช่วงเทศกาลกินเจจะเพิ่มขึ้นเป็น 2 เท่า และส่งเองที่พลาซ่า ร้อยเอ็ด รอบละ 15 วัน ประมาณ 20 กิโลกรัม แบ่งแพ็คเกจ 150 กรัม ขายส่ง 3 กิโลขึ้นไป กิโลละ 80 บาท

และขายส่งลูกค้าปลีกในละแวกใกล้ ๆ กิโลละ 100 บาท ส่วนเมล็ดพันธุ์ทานตะวัน ขายกิโลกรัมละ 95 บาท หากนำไปปลูกจะได้ต้นอ่อนไม่ต่ำกว่า 6 กิโลกรัม และถ้าดินดีบวกประสบการณ์จะได้ผลผลิตมากถึง 10-12 กิโลกรัม เมล็ดพันธุ์ผักบั้ง กิโลละ 150 บาท

ชุดทดลองปลูกราคารวมส่งแล้ว ชุดทานตะวัน 130 บาท ได้เมล็ดพันธุ์ 100 กรัม ชุดผักบั้ง 160 บาท ได้เมล็ดพันธุ์ 200 กรัม ชุดข้าวสาลี 120 บาท ได้เมล็ดพันธุ์ 50 กรัม ใน 1 ชุดจะมีดินถั่ว 3 ใบ เมล็ดพันธุ์ และวิธีการเพาะให้ครบสามารถทำตามได้เลย

จากการจำหน่ายต้นอ่อน เมล็ดพันธุ์ รวมถึงชุดทดลองปลูก มีรายได้เฉลี่ยต่อเดือน 8,000-10,000 บาท ซึ่งส่วนใหญ่มาจากการขายเมล็ดพันธุ์ 70%

“อาชีพนี้ยิ่งขยันก็ยิ่งได้เงินมาก กำไร 60% ต้นทุน 40% เป็นพวกกล่องพัสดุ ค่าส่ง ค่าเมล็ดพันธุ์”



อาชีพอิสระ มีเวลาเป็นของตัวเอง

การทำอาชีพเกษตรให้อะไรกับคุณทอฝันหลายอย่าง เริ่มจากการได้ค้นพบอาชีพใหม่ ความสามารถใหม่นอกเหนือจากการเป็นครู อย่างที่สองคือ มีความสุขกับสิ่งที่ทำ รวมทั้งมีเวลาเป็นของตัวเองมากขึ้น ได้ไปเที่ยว และไม่ต้องเป็นห่วงอะไร

“ตอนนี้ประสบความสำเร็จในระดับหนึ่ง แต่ยังไม่ถึงที่สุด ถ้าใครอยากเริ่มต้น ไม่ต้องลงทุนอะไรมากมายเอาของทุกอย่างรอบตัวมา DIY ซื้อแค่อินกับเมล็ดพันธุ์แค่นั้น วิธีการมีสอนเยอะแยะในยูทูป ยูทูป หรือเริ่มจากชุดทดลองปลูกก่อนทำตามวิธีการได้เลย พื้นที่น้อยก็ทำได้ ลองก่อน ชอบแล้วค่อยไปต่อ

สามารถติดตามแลกเปลี่ยนเรื่องการเพาะต้นอ่อนได้ที่กลุ่มของคุณทอฝัน แบ่งปันวิธีเพาะและขายต้นอ่อนนานาชนิด และสามารถสั่งซื้อเมล็ดได้ที่เพจ เมล็ดพันธุ์เพาะต้นอ่อน Shogun Organic Farm

รวบรวมโดย : ศูนย์บริหารข้อมูลตลาดแรงงานภาคตะวันออกเฉียงเหนือ
ที่มา : https://www.sentangsedtee.com/farming-trendy/article_268243

“ยักษ์ผู้ผลิตยางรถยนต์โลกทุ่ม 1.3 หมื่นล้าน ขยายลงทุนครั้งใหญ่โรงงานระยอง”

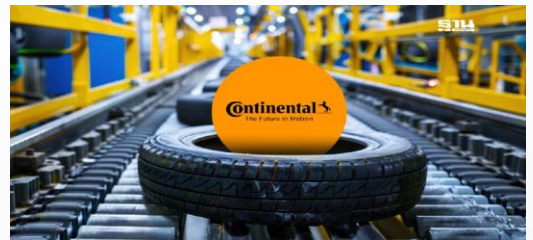


นายณฤตม์ เทอดสถีรศักดิ์ เลขาธิการคณะกรรมการส่งเสริมการลงทุนหรือบีโอไอ (BOI) เปิดเผยว่า บอร์ดบีโอไอ ได้อนุมัติคำขอรับการส่งเสริมการลงทุนโครงการผลิตยางล้อสำหรับรถยนต์และยานพาหนะอื่น ๆ (Radial Tires) ของ บริษัท คอนติเนนทอล ไทร์ส (ประเทศไทย) จำกัด มูลค่าลงทุนเพิ่มเติม 13,411 ล้านบาท

โดยจะก่อสร้างอาคารโรงงานใหม่และส่วนต่อขยายของโรงงานเดิมที่นิคมอุตสาหกรรมดับบลิวเอชเออีสเทิร์นซีบอร์ด 4 จังหวัดระยอง เพื่อขยายกำลังการผลิตยางล้อสำหรับยานพาหนะจากเดิม 4.8 ล้านเส้น เพิ่มอีกปีละ 3 ล้านเส้น รวมเป็นทั้งหมด 7.8 ล้านเส้นต่อปี และจะจ้างงานในพื้นที่เพิ่มเติมกว่า 600 คน เมื่อรวมกับการจ้างงานเดิม 900 คน จะเป็นทั้งหมดกว่า 1,500 คน โดยจะใช้วัตถุดิบหลักจากในประเทศทั้งสิ้น ได้แก่ ยางธรรมชาติและยางสังเคราะห์ ปีละกว่า 1,700 ตัน

คอนติเนนทอลกรุ๊ป ประเทศเยอรมนี เป็นผู้ผลิตยางรถยนต์รายใหญ่อันดับ 4 ของโลก ได้ก่อตั้งมานานกว่า 150 ปี ในปี 2566 กลุ่มธุรกิจยางรถยนต์ของบริษัท สามารถสร้างรายได้กว่า 14,000 ล้านยูโร หรือกว่า 5 แสนล้านบาท มีโรงงานผลิตยางรถยนต์ 20 แห่งใน 16 ประเทศทั่วโลก โดยได้เข้ามาทำธุรกิจในประเทศไทยเป็นเวลา 15 ปี และตั้งโรงงานที่จังหวัดระยอง เมื่อ 5 ปีที่ผ่านมา เป็นหนึ่งในโรงงานขนาดใหญ่ในเครือคอนติเนนทอล และเป็นโรงงานที่สามารถบรรลุมาตรฐานประสิทธิภาพการใช้พลังงานในระดับสูงสุด โดยใช้เครื่องจักรสมัยใหม่ที่ประหยัดพลังงาน มีการใช้ระบบอัตโนมัติในการขนย้ายวัตถุดิบ และสินค้า อีกทั้งได้ติดตั้งแผงโซลาร์ขนาด 6.7 เมกะวัตต์ หรือคิดเป็นสัดส่วนการใช้พลังงานหมุนเวียนถึง 13% ของการใช้ไฟฟ้าทั้งหมดในโรงงาน

บริษัท คอนติเนนทอล ไทร์ส ตัดสินใจขยายการลงทุนดังกล่าว เพื่อรองรับการเติบโตของอุตสาหกรรมรถยนต์และรถยนต์ไฟฟ้า หรืออีวี (EV) ในประเทศไทยและภูมิภาคเอเชียแปซิฟิก โดยโรงงานในจังหวัดระยองจะเป็นฐานการผลิตสำคัญ เพื่อจำหน่ายยางล้อให้แก่ผู้ผลิตรถยนต์และผู้ใช้ยานพาหนะทั่วไป ทั้งในกลุ่มรถยนต์นั่ง รถบรรทุกขนาดเล็ก รถจักรยานยนต์ รวมถึงกลุ่มยางรถยนต์เกรดพรีเมียม และยางสมรรถนะสูงสำหรับรถยนต์ไฟฟ้า ซึ่งรถยนต์ไฟฟ้ามีความต้องการยางล้อสมรรถนะสูงและมีความทนทานเป็นพิเศษ เพื่อรองรับระบบส่งกำลังและอัตราเร่งที่แตกต่างจากรถยนต์สันดาปภายใน โดยราคายางรถยนต์ไฟฟ้าจะสูงกว่ายางรถยนต์ทั่วไปถึง 2 - 3 เท่า



“การขยายลงทุนครั้งใหญ่ แสดงถึงความเชื่อมั่นต่อศักยภาพของไทยในการเป็นฐานการผลิตยางรถยนต์ที่มีคุณภาพและมาตรฐานสูงระดับโลก ทั้งในเรื่องความปลอดภัยและการคำนึงถึงสิ่งแวดล้อม ซึ่งตามคติกาใหม่ของโลก เช่น EUDR จะต้องตรวจสอบย้อนกลับไปถึงการทำสวนยางที่ไม่ทำลายป่า เพื่อก้าวสู่วิถีเกษตรยั่งยืน โดยไทยมีความพร้อมในเรื่องนี้ การขยายฐานการผลิตยางรถยนต์ในครั้งนี้ นอกจากจะช่วยให้เพิ่มมูลค่าให้กับวัตถุดิบยางธรรมชาติ และยกระดับคุณภาพชีวิตของเกษตรกรไทยแล้ว ยังจะช่วยเสริมซัพพลายเชนอุตสาหกรรมยานยนต์ของไทยให้มั่นคงและแข็งแกร่งมากขึ้นด้วย”

สำหรับอุตสาหกรรมยางรถยนต์ เป็นองค์ประกอบสำคัญในซัพพลายเชนของอุตสาหกรรมยานยนต์ ปัจจุบันประเทศไทยเป็นฐานการผลิตและส่งออกยางรถยนต์อันดับ 2 ของโลก รองจากจีน ทั้งนี้ ในช่วง 5 ปีที่ผ่านมา (พ.ศ. 2563 - 2567) มีผู้ยื่นขอรับการส่งเสริมการลงทุนผลิตยางรถยนต์ จำนวน 41 โครงการ เงินลงทุนรวมกว่า 112,000 ล้านบาท โดยมีผู้ผลิตรายระดับโลกที่เข้ามาตั้งฐานการผลิตในไทยแล้ว

รวบรวมโดย : ศูนย์บริหารข้อมูลตลาดแรงงานภาคตะวันออก
ที่มา : <https://www.thansettakij.com>