



วารสารสถานการณ์ตลาดแรงงานภาคตะวันตก
ไตรมาส 3 (กรกฎาคม-กันยายน) ปี 2567

Western Labour Market Situation

Quarter 3 /2024



บทความ
ที่น่าสนใจ

ศูนย์บริหารข้อมูลตลาดแรงงานภาคตะวันตก
กองบริหารข้อมูลตลาดแรงงาน กรมการจัดหางาน
กระทรวงแรงงาน

IPEF Pillar III การขับเคลื่อนเศรษฐกิจ
ที่สะอาดและเป็นมิตรต่อสิ่งแวดล้อม

คำนำ

วารสารสถานการณ์ตลาดแรงงานภาคตะวันตก ไตรมาส 3 (ก.ค.-ก.ย.) ปี 2567 เป็นการนำเสนอภาพรวมสถานการณ์ในด้านความต้องการแรงงาน ผู้สมัครงาน และการบรรจุนงาน การไปทำงานต่างประเทศ และการทำงานของคนต่างด้าว โดยใช้ข้อมูลการให้บริการของสำนักงานจัดหางานจังหวัดใน 8 จังหวัดภาคตะวันตก ซึ่งได้แก่ จังหวัดราชบุรี จังหวัดกาญจนบุรี จังหวัดสุพรรณบุรี จังหวัดนครปฐม จังหวัดสมุทรสาคร จังหวัดสมุทรสงคราม จังหวัดเพชรบุรี และจังหวัดประจวบคีรีขันธ์ เป็นข้อมูลหลักในการจัดทำ นอกจากนี้ยังนำเสนอข้อมูลทางด้านสถานการณ์ด้านแรงงานในภาพรวมของประเทศ และข้อมูลทางด้านประชากรของสำนักงานสถิติแห่งชาติ เพื่อเผยแพร่ประชาสัมพันธ์แก่หน่วยงานที่เกี่ยวข้องและผู้ที่เกี่ยวข้องนำไปใช้ประโยชน์ต่อไป

ศูนย์บริหารข้อมูลตลาดแรงงานภาคตะวันตก หวังเป็นอย่างยิ่งว่าวารสารฉบับนี้จะเป็นประโยชน์กับท่านผู้อ่านตามสมควร โดยท่านสามารถเปิดอ่านข่าวสารตลาดแรงงานภาคตะวันตก ทุกฉบับได้ทางเว็บไซต์ของหน่วยงาน รวมทั้งแสดงข้อคิดเห็น ข้อเสนอแนะที่จะเป็นประโยชน์ในการจัดทำวารสารครั้งต่อไป

ศูนย์บริหารข้อมูลตลาดแรงงานภาคตะวันตก
พฤศจิกายน 2567

สารบัญ content



03

CHAPTER : EMPLOYMENT SERVICE IN THE WESTERN OF THAILAND, QUARTER 3/2024 (JULY-SEPTEMBER)

05

สถานการณ์ตลาดแรงงานภาคตะวันตก ไตรมาส 3 (ก.ค.-ก.ย.) ปี 2567

18

บทความที่น่าสนใจ

IPEF Pillar III การขับเคลื่อนเศรษฐกิจที่สะอาดและเป็นมิตรต่อสิ่งแวดล้อม

คณะผู้จัดทำ

อำนวยการโดย : นางสาวสุจิตรา ขจรกิตติการ

ผู้อำนวยการกองบริหารข้อมูลตลาดแรงงาน

เว็บไซต์ : www.doe.go.th/lmi_ratchaburi

จัดทำโดย : ศูนย์บริหารข้อมูลตลาดแรงงานภาคตะวันตก

ที่อยู่ : ศาลากลางจังหวัดราชบุรี (หลังเก่า) ชั้น 1

ตำบลหน้าเมือง อำเภอเมือง

จังหวัดราชบุรี 70000

โทร. 0 3232 6458 โทรสาร 0 3232 6082

วิสัยทัศน์

“กำลังแรงงานมีงานทำอย่างมีศักยภาพถ้วนหน้าทุกช่วงวัย ภายในปี 2570”



CHAPTER: EMPLOYMENT SERVICE IN THE WESTERN OF THAILAND, QUARTER 3/2024 [JULY-SEPTEMBER]

**TABLE 1 PROVIDING DOMESTIC EMPLOYMENT SERVICE IN THE WESTERN,
JULY-SEPTEMBER 2024 AND 2023**

	JULY-SEPTEMBER 2023	JULY-SEPTEMBER 2024	%△
Job Vacancies [Position]	5,520	28,329	413.21
Job Applicants [Persons]	5,404	6,089	12.68
Job Placements [Persons]	3,662	4,027	9.97

**TABLE 2 PROVIDING DOMESTIC EMPLOYMENT SERVICE, BY PROVINCES IN
THE WESTERN, JULY-SEPTEMBER 2024**

PROVINCES	Job Vacancies [Position]	Job Applicants [Persons]	Job Placements [Persons]
Ratchaburi	464	590	350
Kanchanaburi	5,922	750	559
Suphan Buri	995	723	395
Nakhon Pathom	6,531	1,436	1,021
Samut Sakhon	10,175	1,083	742
Samut Songkhram	218	544	203
Phetchaburi	3,601	352	371
Prachuap Khiri Khan	423	611	386
Total	28,329	6,089	4,027

**TABLE 3 NUMBER OF THAI WORKERS WORKING OVERSEAS, BY PROVINCES IN
THE WESTERN AND SENDING AGENCIES, JULY-SEPTEMBER 2024**

Units: Persons

PROVINCES	SENDING AGENCIES					RE-ENTRY	Total
	Self Arrangement	Dept. of Employment	Employers Taking Workers Overseas for Working	Employers Sending Workers Overseas for Training	Recruitment Agencies		
Ratchaburi	8	7	11	1	9	26	62
Kanchanaburi	8	9	6	5	18	32	78
Suphan Buri	6	2	6	5	13	24	56
Nakhon Pathom	10	4	4	2	19	26	65
Samut Sakhon	7	4	2	0	6	28	47
Samut Songkhram	0	3	3	1	3	4	14
Phetchaburi	8	3	1	1	13	11	37
Prachuap Khiri Khan	2	2	0	2	28	39	73
Total	49	34	33	17	109	190	432

TABLE 4 NUMBER OF MIGRANT WORKERS GRANTED WORK PERMITS IN THAILAND. BY PROVINCES IN THE WESTERN, JULY-SEPTEMBER 2024

Units: Persons

Provinces	Type of Permission						Total
	General	New Recruitment	Under BOI and Other Law	Clement worked	Cabinet Resolution on 7 February 2023	Cabinet Resolution on 6 October 2023	
Ratchaburi	377	5,631	32	2,165	33,055	15,484	56,744
Kanchanaburi	232	141,26	0	3,250	16,560	7,707	41,875
Suphan Buri	297	2,851	0	328	8,021	5,205	16,702
Nakhon Pathom	1,255	15,318	35	3,153	66,279	33,214	119,254
Samut Sakhon	2,056	39,555	183	3,498	168,839	72,132	286,263
Samut Songkhram	54	849	0	395	11,554	3,991	16,843
Phetchaburi	403	9,265	105	336	14,560	7,394	32,063
Prachuap Khiri Khan	834	1,832	27	268	22,432	8,249	33,642
Total	5,508	89,427	382	13,393	341,300	153,376	603,386

Source : Foreien Workers Administration Office

CHAPTER : THE LABOUR FORCE SURVEY IN THE WESTERN OF THAILAND, APRIL-JUNE 2024

TABLE 5 NUMBER OF POPULATION BY LABOUR FORCE STATUS, IN THE WESTERN, APRIL-JUNE 2023 AND 2024

Units: Persons

LABOUR FORCE STATUS	2023	2024	% Δ
Total	6,007,685	6,030,125	0.37
Persons over 15 years	5,186,584	5,219,094	0.63
Total labour force	3,766,303	3,789,676	0.62
1. Current labour	3,763,524	3,789,676	0.69
1.1 At work	3,729,877	3,761,307	0.84
1.2 Unemployed	33,648	27,859	-17.20
2. Seasonally inactive labour force	2,779	510	-81.65
Not in force>15 years of age	1,420,281	1,429,419	0.64
2.1 Household work	388,379	369,026	-4.98
2.2 Studies	339,426	355,450	4.72
2.3 Others	692,476	704,943	1.80
Persons under 15 years	821,101	811,031	-1.23
Unemployment rate	0.89	0.74	-0.15

Source : Statistical Office

ไตรมาส 2 ปี 2567 ภาพรวมการจ้างงานปรับตัวลดลง โดยผู้มีงานทำมีจำนวนทั้งสิ้น 39.5 ล้านคน ลดลงจากไตรมาส 2 ของปี 2566 ร้อยละ 0.4 จากการจ้างงานภาคเกษตรกรรมหดตัวลงต่อเนื่องจากไตรมาสที่ผ่านมา ที่ร้อยละ 5.0 จากปัญหาการขาดแคลนน้ำในบางพื้นที่ เช่นเดียวกับกำลังแรงงานรอฤดูกาลที่เพิ่มขึ้นกว่าร้อยละ 26.9 สำหรับการจ้างงานในสาขานอกภาคการเกษตรยังคงขยายตัวได้ทุกสาขา โดยสาขาการขนส่งและเก็บสินค้าปรับตัวดีขึ้นร้อยละ 9.0 ขณะที่สาขาโรงแรมและภัตตาคารยังคงขยายตัวได้ดีที่ร้อยละ 4.9 ซึ่งมีปัจจัยสำคัญจากการท่องเที่ยวในช่วงเทศกาลสงกรานต์ โดยในเดือนเมษายน 2567 มีนักท่องเที่ยวต่างชาติเดินทางเข้าประเทศไทย เพิ่มขึ้นจากปีก่อนกว่าร้อยละ 26.4 เช่นเดียวกับสาขาการผลิตที่ปรับตัวดีขึ้น ตามสถานการณ์การส่งออกที่ขยายตัวดีขึ้น สำหรับสาขาการค้าส่งและค้าปลีกยังขยายตัวได้ไม่มากนักหรือขยายตัวที่ร้อยละ 0.2 ขณะที่สาขาการก่อสร้าง ขยายตัวร้อยละ 1.5 ชะลอลงกว่าไตรมาสก่อนหน้า ซึ่งอาจเป็นผลต่อเนื่องจากการหดตัวของอุปสงค์ต่อที่อยู่อาศัย ที่ทำให้อุปทานทั้งใบอนุญาตจัดสรรที่ดินและพื้นที่อนุญาตก่อสร้างที่อยู่อาศัยลดลงตามไปด้วย

ผู้ว่างงานเพิ่มขึ้นเล็กน้อย โดยไตรมาส 2 ปี 2567 ผู้ว่างงานมีจำนวน 4.3 แสนคน เพิ่มขึ้นร้อยละ 0.01 เมื่อเทียบกับช่วงเดียวกันของปีก่อน โดยคิดเป็นอัตราว่างงานร้อยละ 1.07 เพิ่มขึ้นจากร้อยละ 1.06 ในปีที่แล้ว และถือเป็นการเพิ่มขึ้นครั้งแรกนับจากการฟื้นตัวจากการแพร่ระบาดของ COVID-19 เมื่อปี 2565 โดยเป็นการเพิ่มขึ้นจากกลุ่มที่เคยทำงานมาก่อน ขณะที่กลุ่มที่ไม่เคยทำงานมาก่อนมีจำนวนลดลง โดยเฉพาะกลุ่มที่จบการศึกษาระดับอุดมศึกษา สำหรับผู้ว่างงานระยะยาวยังคงลดลงต่อเนื่อง โดยไตรมาส 2 ปี 2567 ลดลงร้อยละ 5.7 หรือมีจำนวนประมาณ 7 หมื่นคน สำหรับอัตราการว่างงานในระบบ อยู่ที่ร้อยละ 1.92 ของผู้ประกันตนมาตรา 33 โดยมีผู้ขอรับประโยชน์ทดแทนกรณีว่างงานทั้งสิ้น 2.3 แสนคน ลดลงร้อยละ 7.8 จากช่วงเวลาเดียวกันของปีก่อน

ประเด็นด้านแรงงานที่ต้องให้ความสำคัญในระยะถัดไป ได้แก่

1. การปรับตัวของแรงงานให้มีทักษะที่สอดคล้องกับทักษะที่จำเป็นในอนาคต โดยปัจจุบันภาคธุรกิจให้ความสำคัญกับการนำเทคโนโลยีดิจิทัลมาช่วยในการพัฒนาการทำงานเพื่อรักษาความสามารถในการแข่งขันทั้งกับคู่แข่งภายในและภายนอกประเทศ โดยรายงาน Future of Job Report 2023 ของ World Economic Forum (WEF) พบว่า ร้อยละ 44 ของทักษะแรงงานจะหายไปอีก 5 ปีข้างหน้า อีกทั้ง ภายในปี 2027 งานในภาคธุรกิจกว่าร้อยละ 42 จะถูกทดแทนด้วยระบบอัตโนมัติ และจะนำไปสู่การเลิกจ้างแรงงานจำนวนมาก แรงงานจึงต้องปรับตัวให้ทันเพื่อลดผลกระทบจากการเปลี่ยนแปลงดังกล่าว โดยรายงานยังระบุอีกว่า ทักษะการคิดวิเคราะห์ (Analytical Thinking) และทักษะความคิดสร้างสรรค์ (Creative Thinking) เป็นทักษะที่สำคัญที่สุด ในทักษะหลัก (Core Skill) ขณะที่ทักษะด้านความรู้เกี่ยวกับเทคโนโลยี (Technological Literacy) เป็นทักษะที่มีความสำคัญมากขึ้นเป็นอันดับที่ 3 ทั้งนี้ สำหรับทักษะความรู้ด้านเทคโนโลยี ผลการสำรวจของไมโครซอฟต์ประเทศไทย ร่วมกับ LinkedIn ยังพบประเด็นเพิ่มเติมว่า ผู้บริหารในไทยกว่าร้อยละ 74 ไม่ต้องการจ้างพนักงานที่ไม่มีทักษะทางด้าน AI และกว่าร้อยละ 90 เลือกที่จะจ้างพนักงานที่มีประสบการณ์น้อยแต่มีทักษะด้านการใช้ AI แทนการเลือกพนักงานที่มีประสบการณ์สูงกว่าแต่ขาดทักษะในด้านนี้

2. ผลกระทบของการขาดสภาพคล่องของ SMEs และปัจจัยเสี่ยงทางเศรษฐกิจที่มากขึ้นต่อการจ้างงาน โดย SMEs เป็นกลุ่มธุรกิจที่รองรับแรงงานไว้เป็นจำนวนมาก และในปี 2566 มีสัดส่วนของมูลค่าผลิตภัณฑ์มวลรวม ในประเทศ (GDP) ถึงร้อยละ 35.2 อย่างไรก็ตาม ปัจจุบัน SMEs กำลังประสบปัญหาด้านสภาพคล่อง สะท้อนจากสัดส่วนหนี้เสีย (NPLs) ต่อสินเชื่อบริษัทของ SMEs ในไตรมาส 4 ปี 2566 ที่อยู่ที่ร้อยละ 7.2 เพิ่มขึ้นจากร้อยละ 4.6 ในไตรมาส 1 ปี 2562 โดยเป็นผลมาจากกำลังซื้อภายในประเทศที่ชะลอตัวลง เนื่องจากสภาพเศรษฐกิจและระดับหนี้ครัวเรือน ส่งผลให้ผู้บริโภคระมัดระวังการใช้จ่าย ขณะที่สถาบันการเงินมีความเข้มงวดในการให้สินเชื่อแก่ภาคธุรกิจ มากขึ้น นอกจากนี้ การปรับเพิ่มอัตราดอกเบี้ยนโยบายยังส่งผลกระทบต่อต้นทุนและเป็นข้อจำกัดในการรักษาสภาพคล่อง ของธุรกิจ โดยดัชนีต้นทุนของธุรกิจรายย่อย (Micro) และธุรกิจขนาดกลาง (Medium) ในปี 2566 เพิ่มขึ้นร้อยละ 15.1 และ 2.2 ตามลำดับ4 ทำให้ SMEs สามารถทำกำไรได้ลดลง ซึ่งสถานการณ์เช่นนี้อาจส่งผลกระทบต่อผู้ประกอบการเลิกจ้าง แรงงาน SMEs ได้ จึงอาจต้องมีการดำเนินนโยบายที่สามารถสร้างกำลังซื้อได้อย่างยั่งยืนรวมถึงการควบคุมต้นทุนด้านต่าง ๆ ตลอดจนการสร้างองค์ความรู้ในการบริหารจัดการโดยเฉพาะด้านการเงินให้แก่ SMEs

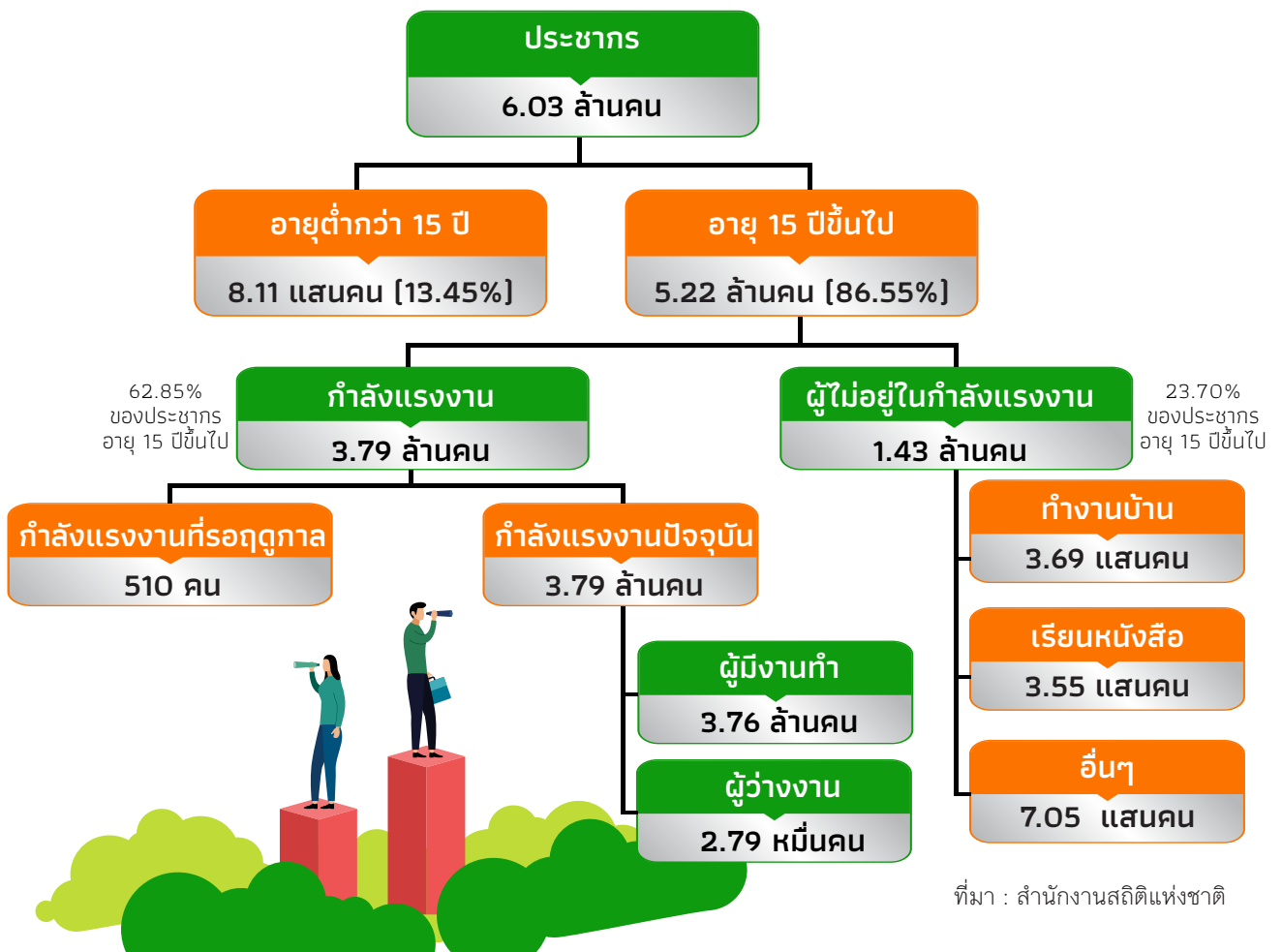
ประชากรและกำลังแรงงาน [Labour Force]

- ▶ ผู้มีงานทำ 3.76 ล้านคน เพิ่มขึ้น จากช่วงเดียวกันปีก่อน ร้อยละ 0.84
- ▶ ผู้ว่างงาน 2.79 หมื่นคน ลดลงร้อยละ 17.20 จากช่วงเดียวกันปีก่อน คิดเป็นอัตราการว่างงาน ร้อยละ 0.74
- ▶ ประชากรอายุต่ำกว่า 15 ปี 8.11 แสนคน ลดลง จากช่วงเดียวกันปีก่อน ร้อยละ 1.23



8 จังหวัดภาคตะวันตก มีประชากรประมาณ 6.03 ล้านคน เป็นเพศชาย 2.91 ล้านคน เพศหญิง 3.12 ล้านคน เป็นผู้ที่อยู่ในกำลังแรงงานร้อยละ 62.85 ของจำนวนประชากรรวม ผู้ไม่อยู่ในกำลังแรงงานร้อยละ 23.70 ผู้มีงานทำประมาณ 3.76 ล้านคน หรือร้อยละ 99.25 ของผู้อยู่ในกำลังแรงงานรวม ผู้ว่างงานมีร้อยละ 17.20

เมื่อเปรียบเทียบกับไตรมาส 2 (เม.ย.-มิ.ย.) ปี 2566 พบว่า จำนวนประชากรเพิ่มขึ้นประมาณ 2.24 หมื่นคน (ร้อยละ 0.39) ผู้ว่างงานลดลง ประมาณ 5.79 พันคน (ร้อยละ 17.20) ผู้ไม่อยู่ในกำลังแรงงานเพิ่มขึ้นประมาณ 9.14 พันคน (ร้อยละ 0.64) และประชากรที่มีอายุต่ำกว่า 15 ปี ลดลงประมาณ 10.07 พันคน (ร้อยละ 1.23)



ที่มา : สำนักงานสถิติแห่งชาติ

ผู้มีงานทำจำแนกตามอาชีพ [Employment by Occupation]

ผู้มีงานทำส่วนใหญ่ทำงานในอาชีพพนักงานบริการและพนักงานในร้านค้าและตลาด มากที่สุด ร้อยละ 21.61 ของผู้มีงานทำทั้งหมด รองลงมาคือ อาชีพผู้ปฏิบัติงานที่มีฝีมือในด้านการเกษตรและการประมง ร้อยละ 18.49 อาชีพผู้ปฏิบัติการโรงงานและเครื่องจักรและผู้ปฏิบัติงานด้านการประกอบ ร้อยละ 16.40 อาชีพชั้นพื้นฐานต่าง ๆ ในด้านการขายและการให้บริการ ร้อยละ 15.36 และอาชีพผู้ปฏิบัติงานด้านความสามารถทางฝีมือและธุรกิจการค้าที่เกี่ยวข้อง ร้อยละ 13.04

เมื่อเปรียบเทียบกับไตรมาส 2 (เม.ย.-มิ.ย.) ปี 2566 พบว่า ประเภทอาชีพผู้ปฏิบัติการโรงงานและเครื่องจักร และผู้ปฏิบัติงานด้านการประกอบ อาชีพผู้ปฏิบัติงานด้านความสามารถทางฝีมือและธุรกิจการค้าที่เกี่ยวข้อง อาชีพผู้ประกอบวิชาชีพด้านเทคนิค สาขาต่าง ๆ และอาชีพขั้นพื้นฐานต่าง ๆ ในด้านการขายและการให้บริการ มีจำนวนผู้ปฏิบัติงานเพิ่มขึ้น ส่วนอาชีพผู้ประกอบวิชาชีพด้านต่าง ๆ ผู้บัญญัติกฎหมาย ข้าราชการ ระดับอาวุโสและผู้จัดการ อาชีพเสมียน อาชีพผู้ปฏิบัติงานที่มีฝีมือในด้านการเกษตรและการประมง อาชีพพนักงานบริการ และพนักงานในร้านค้าและตลาด มีจำนวนผู้ปฏิบัติงานลดลง

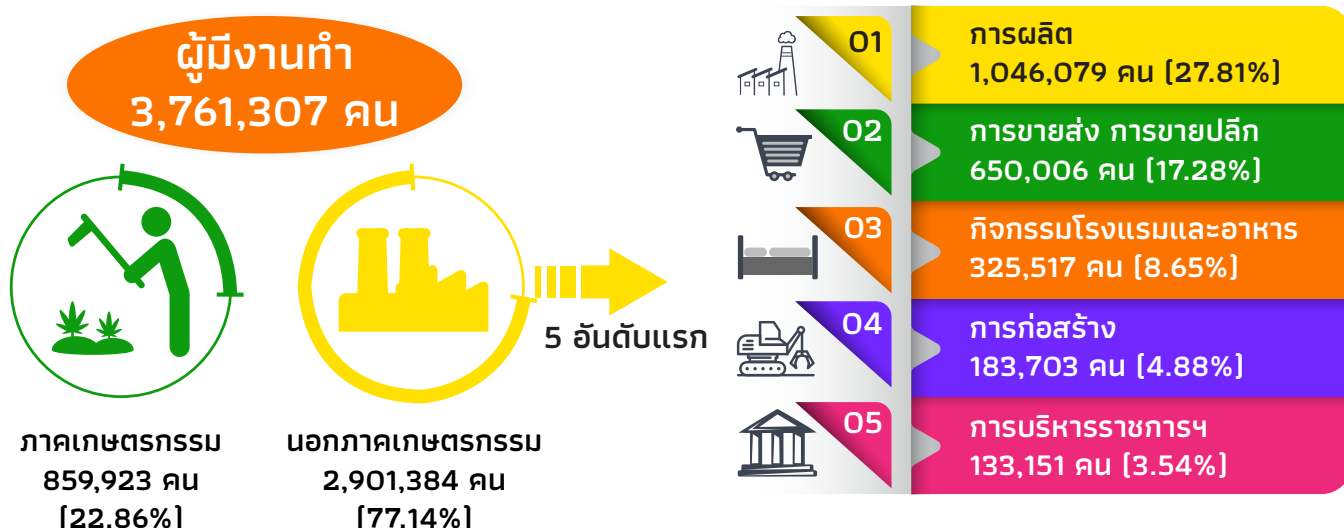
ตารางแสดงจำนวนผู้ปฏิบัติงานทำภาคตะวันตก จำแนกตามประเภทอาชีพ ไตรมาส 2 (เม.ย.-มิ.ย.) ปี 2567 กับปี 2566

หน่วย : คน

ประเภทอาชีพ	ไตรมาส 2 (เม.ย.-มิ.ย.) ปี 2566	ไตรมาส 2 (เม.ย.-มิ.ย.) ปี 2567	% Δ
ยอดรวม	3,729,877	3,761,307	0.84
ผู้จัดการ ข้าราชการอาวุโส และผู้บัญญัติกฎหมาย	101,958	91,941	-9.82
ผู้ประกอบวิชาชีพด้านต่าง ๆ	191,131	161,502	-15.50
เจ้าหน้าที่เทคนิคและผู้ประกอบวิชาชีพที่เกี่ยวข้อง	162,531	167,604	3.12
เสมียน	160,715	146,673	-8.74
พนักงานบริการ และผู้จำหน่ายสินค้า	846,957	812,682	-4.05
ผู้ปฏิบัติงานที่มีฝีมือในด้านการเกษตร ป่าไม้ และการประมง	737,253	695,650	-5.64
ช่างฝีมือและผู้ปฏิบัติงานที่เกี่ยวข้อง	459,678	490,652	6.74
ผู้ควบคุมเครื่องจักรโรงงาน	495,468	616,746	24.48
ผู้ประกอบอาชีพงานพื้นฐาน	573,744	577,647	0.68
คนงานซึ่งมิได้จำแนกไว้ในหมวดอื่น	442	210	-52.48

ผู้ปฏิบัติงานทำจำแนกตามอุตสาหกรรม (Employment by Industrial)

ผู้ปฏิบัติงานทำแยกตามประเภทอุตสาหกรรม 5 อันดับแรก พบว่า อุตสาหกรรมการผลิต มีจำนวนผู้ปฏิบัติงานทำมากที่สุด ร้อยละ 27.81 ของผู้ปฏิบัติงานทำทั้งหมด รองลงมาคือ อุตสาหกรรมการขายส่ง การขายปลีก ร้อยละ 17.28 อุตสาหกรรมกิจกรรมโรงแรมและอาหาร ร้อยละ 8.65 อุตสาหกรรมการก่อสร้าง ร้อยละ 4.88 และอุตสาหกรรมการบริหารราชการและป้องกันประเทศ ร้อยละ 3.54



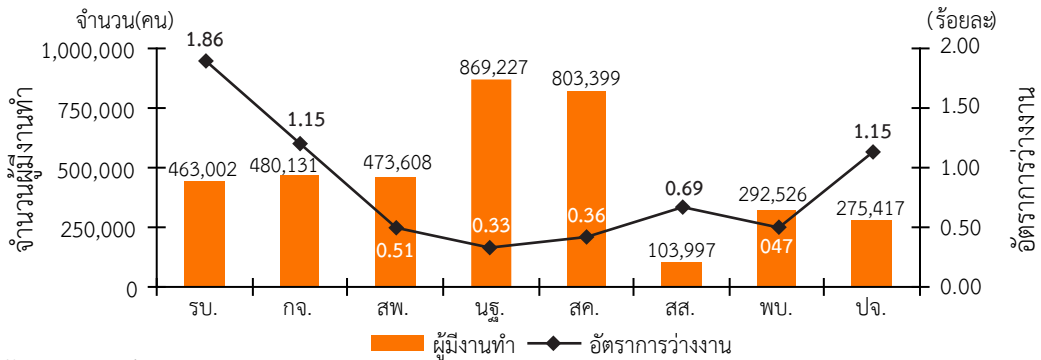
ที่มา : สำนักงานสถิติแห่งชาติ

ผู้มีงานทำจำแนกตามระดับการศึกษา [Employment by Education]

ผู้มีงานทำที่มีการศึกษาระดับประถมศึกษา มีจำนวนมากที่สุดประมาณ 1.07 ล้านคน คิดเป็นร้อยละ 20.43 ของผู้มีงานทำทั้งหมด รองลงมาคือ ระดับมัธยมศึกษาตอนปลาย ร้อยละ 18.63 ระดับมัธยมศึกษาตอนต้น ร้อยละ 18.14 ระดับต่ำกว่าประถมศึกษา ร้อยละ 17.41 ระดับอุดมศึกษา ร้อยละ 17.11 และไม่ระบุ ร้อยละ 8.28 เปรียบเทียบกับไตรมาส 2 (เม.ย.-มิ.ย.) ปี 2566 พบว่า ทุกระดับการศึกษามีจำนวนผู้มีงานทำเพิ่มขึ้น

ผู้มีงานทำ และอัตราการว่างงาน

แผนภูมิแสดงจำนวนผู้มีงานทำ และอัตราการว่างงานของภาคตะวันตก จำแนกรายจังหวัด ไตรมาส 2 (เม.ย.-มิ.ย.) ปี 2567



ที่มา : สำนักงานสถิติแห่งชาติ

สถานการณ์ตลาดแรงงานภาคตะวันตก ไตรมาส 3 (ก.ค.-ก.ย.) ปี 2567

การลงทุนในภาคตะวันตก



จำนวนโรงงาน จำแนกตามจังหวัด

ราชบุรี 5 แห่ง	กาญจนบุรี 8 แห่ง	สมุทรสาคร 17 แห่ง
สุพรรณบุรี 0 แห่ง	นครปฐม 18 แห่ง	ประจวบคีรีขันธ์ 0 แห่ง
สมุทรสงคราม 0 แห่ง	เพชรบุรี 10 แห่ง	

เมื่อพิจารณาเงินลงทุนพบว่าจังหวัดสมุทรสาครมีเงินลงทุนมากที่สุดประมาณ 7.59 ร้อยล้านบาท คิดเป็นร้อยละ 38.16 รองลงมาได้แก่ จังหวัดนครปฐม ประมาณ 5.01 ร้อยล้านบาท (ร้อยละ 25.16) จังหวัดเพชรบุรี ประมาณ 4.30 ร้อยล้านบาท (ร้อยละ 22.01) และจังหวัดราชบุรี ประมาณ 2.13 ร้อยล้านบาท (ร้อยละ 10.67)

➤ **โรงงาน 58 แห่ง** เพิ่มขึ้น 20.83% จากช่วงเดียวกันปีก่อน ➤

➤ **เงินลงทุน 1,991.48 ล้านบาท** ลดลง 36.07% จากช่วงเดียวกันปีก่อน

➤ **การจ้างงาน 1,393 คน** ลดลง 13.69% จากช่วงเดียวกันปีก่อน



เมื่อเปรียบเทียบกับช่วงเดียวกันปีก่อน พบว่า เกือบทุกจังหวัดมีจำนวนเงินลงทุนเพิ่มขึ้น โดยจังหวัดสมุทรสาคร มีจำนวนเงินลงทุนเพิ่มขึ้นมากที่สุด ร้อยละ 38.16 รองลงมาได้แก่ จังหวัดนครปฐม ร้อยละ 25.16, จังหวัดเพชรบุรี, และจังหวัดกาญจนบุรี เพิ่มขึ้นร้อยละ 22.01, และ 4.00 ตามลำดับ ส่วนจังหวัดราชบุรี มีจำนวนเงินลงทุนลดลงมากที่สุด รองลงมาได้แก่ จังหวัดสมุทรสงคราม และจังหวัดประจวบคีรีขันธ์ ลดลงร้อยละ 10.67, 0.00 และ 0.00 ตามลำดับ

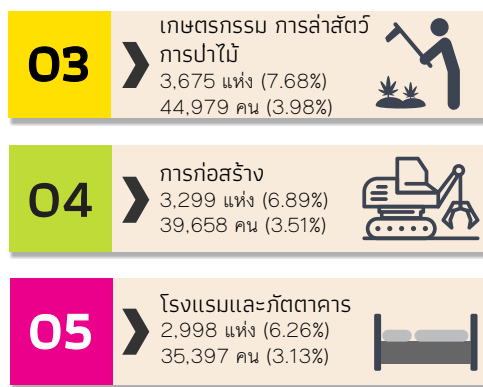
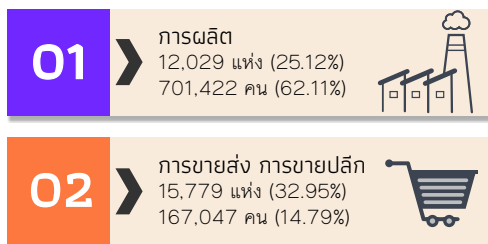
ตารางแสดงจำนวนโรงงาน เงินลงทุน และการจ้างงาน ที่ได้รับอนุญาตให้ประกอบกิจการใหม่ ไตรมาส 3 (ก.ค.-ก.ย.) ปี 2567 เปรียบเทียบกับปี 2566

จังหวัด	ไตรมาส 3 ปี 2566			ไตรมาส 3 ปี 2567		
	โรงงาน [แห่ง]	เงินลงทุน [ล้านบาท]	การจ้างงาน [คน]	โรงงาน [แห่ง]	เงินลงทุน [ล้านบาท]	การจ้างงาน [คน]
ราชบุรี	5	1,426.35	490	5	212.52	94
กาญจนบุรี	4	85.60	90	8	79.73	72
สุพรรณบุรี	6	325.53	74	0	0.00	0
นครปฐม	17	721.67	559	18	500.96	463
สมุทรสาคร	8	429.91	351	17	759.95	563
สมุทรสงคราม	2	54.00	18	0	0.00	0
เพชรบุรี	6	71.90	32	10	438.32	201
ประจวบคีรีขันธ์	0	0.00	0	0	0.00	0
รวม	48	3,114.96	1,614	58	1,991.48	1,393

ที่มา : กรมโรงงานอุตสาหกรรม

จำนวนสถานประกอบการและลูกจ้างคงเหลือ 5 อันดับแรก

จำแนกตามประเภทอุตสาหกรรม



ที่มา : สำนักงานสถิติการและคุ้มครองแรงงาน

ความต้องการแรงงานผ่านบริการจัดหางานโดยรัฐ

การให้บริการจัดหางาน

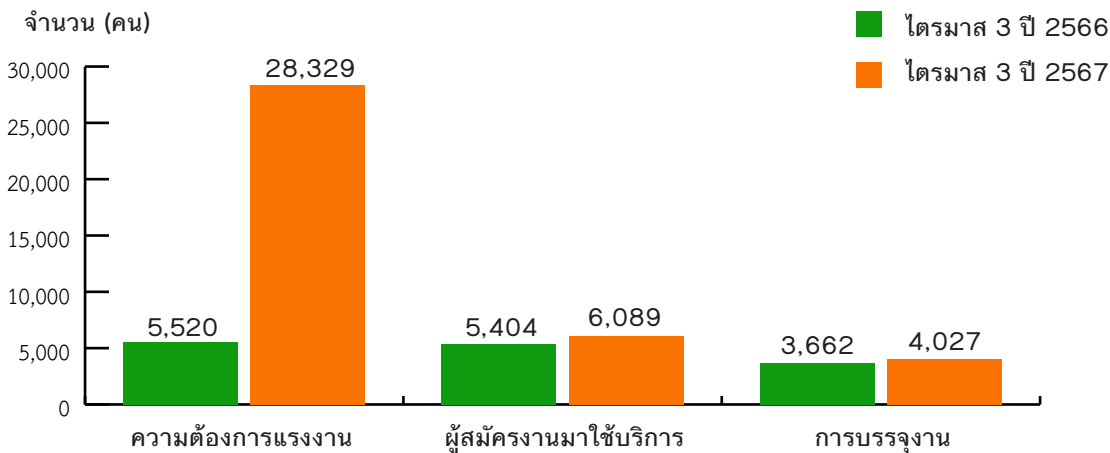
จากข้อมูลของระบบบริการจัดหางานในประเทศผ่านระบบบริการประชาชน (e-Service) กรมการจัดหางาน นายจ้าง/สถานประกอบการมีความต้องการแรงงาน ผู้สมัครงานมาใช้บริการ และการบรรจุงาน เพิ่มขึ้นจากช่วงเดียวกันปีก่อน ปรากฏรายละเอียดดังนี้



- 01** ความต้องการแรงงาน เพิ่มขึ้นประมาณ 4 เท่า จังหวัดสมุทรสาคร มีความต้องการแรงงานมากที่สุด ส่วนใหญ่ต้องการผู้ที่จบการศึกษาระดับมัธยมศึกษา มากที่สุด
- 02** ผู้สมัครงานมาใช้บริการ เพิ่มขึ้นร้อยละ 12.68 จังหวัดนครปฐม มีผู้สมัครงานมากที่สุด โดยผู้สมัครงานเป็นผู้จบการศึกษาระดับมัธยมศึกษา มากที่สุด
- 03** การบรรจุงาน เพิ่มขึ้นร้อยละ 9.97 โดยจังหวัดนครปฐม ได้รับการบรรจุมากที่สุด ผู้จบการศึกษาระดับมัธยมศึกษา ได้รับการบรรจุงานมากที่สุด

กรมการจัดหางานได้รับแจ้งความต้องการแรงงาน (ตำแหน่งงานว่าง) จากนายจ้าง/สถานประกอบการ ไตรมาส 3 (กรกฎาคม - กันยายน) ปี 2567 จำนวน 28,329 อัตรา ผู้สมัครงานมาใช้บริการ จำนวน 6,089 คน การบรรจุงาน จำนวน 4,027 คน เมื่อเปรียบเทียบกับช่วงเดียวกันปีก่อน พบว่า ความต้องการแรงงาน ผู้สมัครงาน และการบรรจุงาน เพิ่มขึ้น ประมาณ 4 เท่า และร้อยละ 12.68, 9.97 ตามลำดับ

ความต้องการแรงงาน ผู้สมัครงานมาใช้บริการ และการบรรจุงาน ไตรมาส 3 ปี 2567 และปี 2566



ความต้องการแรงงาน

สถานประกอบการมาใช้บริการที่แจ้งความประสงค์จะรับสมัครบุคคลเข้าทำงาน (ตำแหน่งงานว่าง) มีจำนวน 28,329 อัตรา เป็นเพศชาย 3,215 อัตรา เพศหญิง 1,669 อัตรา และไม่ระบุเพศ 23,445 อัตรา

อุตสาหกรรมที่มีความต้องการแรงงานมาก 5 อันดับแรก ได้แก่

01 การผลิต เช่น การผลิตส่วนประกอบอิเล็กทรอนิกส์อื่น ๆ ซึ่งมีได้จัดประเภทไว้ในที่อื่น, การผลิตขนมไทยประเภทอบ, การผลิตบรรจุภัณฑ์พลาสติก, การผลิตโยเกิร์ต และนมเปรี้ยว และการผลิตยางล้อและยางใน

การขายส่งและการขายปลีก การซ่อมยานยนต์ และจักรยานยนต์ เช่น การขายส่งสินค้าทั่วไป, การขายปลีกสินค้าอื่น ๆ ในร้านค้าทั่วไป, การขายยานยนต์ใหม่ชนิดรถยนต์นั่งส่วนบุคคล รถกระบะ รถตู้ และรถขนาดเล็กที่คล้ายกัน, การขายส่งเนื้อสัตว์และผลิตภัณฑ์เนื้อสัตว์ และการขายส่งวัสดุก่อสร้างอื่น ๆ ซึ่งมีได้ จัดประเภทไว้ในที่อื่น

02

03

การบริหารราชการการป้องกันประเทศ และการประกันสังคมภาคบังคับ เช่น การบริหารราชการส่วนภูมิภาค, การบริหารราชการส่วนกลาง, กิจกรรมด้านการบริการที่ส่งเสริมภาครัฐโดยรวม, การบริหารราชการส่วนท้องถิ่น และการกำหนดกฎเกณฑ์ และการสนับสนุนเพื่อเพิ่มประสิทธิภาพในการดำเนินงานด้านการขายส่งและการขายปลีก

ที่พักแรมและบริการด้านอาหาร เช่น โรงแรม รีสอร์ท และห้องชุด, การบริการด้านอาหารบนแพลงลอยและตลาด, การบริการด้านอาหารในภัตตาคาร/ร้านอาหาร, การบริการด้านเครื่องดื่มที่มีแอลกอฮอล์เป็นหลักในร้าน และการบริการด้านอาหารอื่น ๆ ซึ่งมีได้จัดประเภทไว้ในที่อื่น

04

05

การขนส่งและสถานที่เก็บสินค้า เช่น การขนส่งสินค้าอื่น ๆ ทางถนน ซึ่งมีได้จัดประเภทไว้ในที่อื่น, กิจกรรมการรับส่งเอกสาร/สิ่งของ, กิจกรรมที่เกี่ยวกับคลังสินค้าและการจัดเก็บสินค้าอื่น ๆ ซึ่งมีได้จัดประเภทไว้ในที่อื่น, การขนส่งผู้โดยสารทางรถโดยสารประจำทางระหว่างกรุงเทพฯกับจังหวัดอื่น และการขนส่งสินค้าทางรถไฟ

ตารางความต้องการแรงงาน จำแนกตามประเภทอุตสาหกรรม ไตรมาส 3 ปี 2567 และปี 2566

ประเภทอุตสาหกรรม	ไตรมาส 3		เปรียบเทียบกับช่วงเดียวกันปีก่อน
	ปี 66	ปี 67	
รวม	5,520	28,329	22,809
A เกษตรกรรมการป่าไม้และการประมง	27	78	51
B การทำเหมืองแร่ และเหมืองหิน	6	44	38
C การผลิต	3,794	20,416	16,622
D ไฟฟ้า ก๊าซ ไอน้ำและระบบการปรับอากาศ	7	72	65
E การจัดหา น้ำ การจัดการน้ำเสียและของเสียรวมถึงกิจกรรมที่เกี่ยวข้อง	2	105	103
F การก่อสร้าง	59	507	448
G การขายส่งและการขายปลีก การซ่อมยานยนต์ และจักรยานยนต์	820	4,134	3,314
H การขนส่งและสถานที่เก็บสินค้า	115	484	369
I ที่พักแรมและบริการด้านอาหาร	106	763	657
J ข้อมูลข่าวสารและการสื่อสาร	11	57	46
K กิจกรรมทางการเงินและการประกันภัย	53	132	79
L กิจกรรมเกี่ยวกับข้อส่งหาริมทรัพย์	55	78	23
M กิจกรรมวิชาชีพ วิทยาศาสตร์และกิจกรรมทางวิชาการ	131	511	380
N กิจกรรมการบริหารและบริการสนับสนุน	21	34	13
O การบริหารราชการการป้องกันประเทศ และการประกันสังคมภาคบังคับ	112	592	480
P การศึกษา	121	8	-113
Q กิจกรรมด้านสุขภาพและงานสังคมสงเคราะห์	56	177	121
R ศิลปะ ความบันเทิง และนันทนาการ	0	0	0
S กิจกรรมการบริการด้านอื่น ๆ	24	137	113
T กิจกรรมการจ้างงานในครัวเรือนกิจกรรมการผลิตสินค้าและบริการที่ทำขึ้นเองเพื่อใช้ในครัวเรือน ซึ่งไม่สามารถจำแนกกิจกรรมได้อย่างชัดเจน	0	0	0
U กิจกรรมขององค์การระหว่างประเทศและภาคีสมาชิก	0	0	0



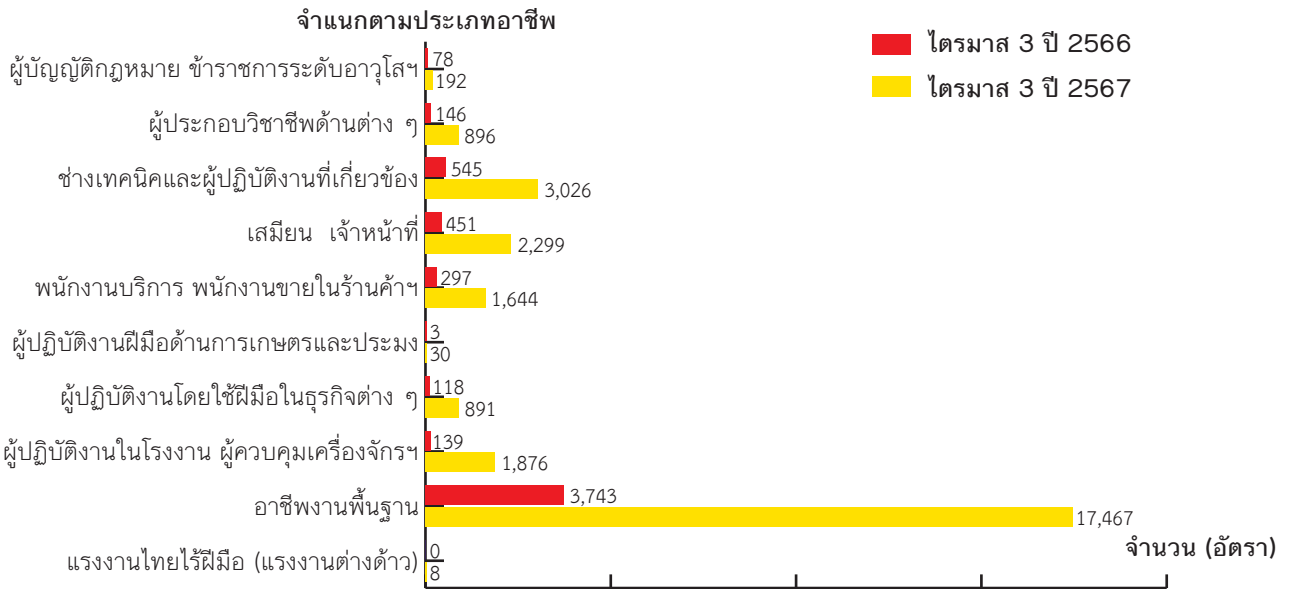
จากตาราง เมื่อเปรียบเทียบความต้องการแรงงานตามประเภทอุตสาหกรรมในไตรมาสที่ 3 ปี 2567 กับปี 2566 พบว่า

อุตสาหกรรมที่มีความต้องการแรงงานเพิ่มขึ้น ได้แก่การผลิต, การขายส่งและการขายปลีกการช้อปปิ้งออนไลน์ และจักรยานยนต์, ที่พักแรมและบริการด้านอาหาร, การบริหารราชการการป้องกันประเทศ และการประกันสังคมภาคบังคับ, การก่อสร้าง, กิจกรรมวิชาชีพ วิทยาศาสตร์และกิจกรรมทางวิชาการ, การขนส่งและสถานที่เก็บสินค้า, กิจกรรมด้านสุขภาพและงานสังคมสงเคราะห์, กิจกรรมการบริการด้านอื่น ๆ, การจัดหาการจัดการน้ำเสียและของเสียรวมถึงกิจกรรมที่เกี่ยวข้อง, กิจกรรมทางการเงินและการประกันภัย, ไฟฟ้า ก๊าซ ไอน้ำและระบบการปรับอากาศ, เกษตรกรรม การป่าไม้และการประมง, ข้อมูลข่าวสารและการสื่อสาร, การทำเหมืองแร่ และเหมืองหิน, กิจกรรมเกี่ยวกับบอสังหาริมทรัพย์, และกิจกรรมบริหารและบริการสนับสนุน

อุตสาหกรรมที่มีความต้องการแรงงานลดลง ได้แก่ การศึกษา

ส่วนอุตสาหกรรมศิลปะความบันเทิงและนันทนาการ, กิจกรรมการจ้างงานในครัวเรือนกิจกรรมการผลิตสินค้าและบริการที่ทำขึ้นเองเพื่อใช้ในครัวเรือนซึ่งไม่สามารถจำแนกกิจกรรมได้อย่างชัดเจน และกิจกรรมขององค์การระหว่างประเทศและภาคีสมาชิก ไม่มีจำนวนความต้องการแรงงาน

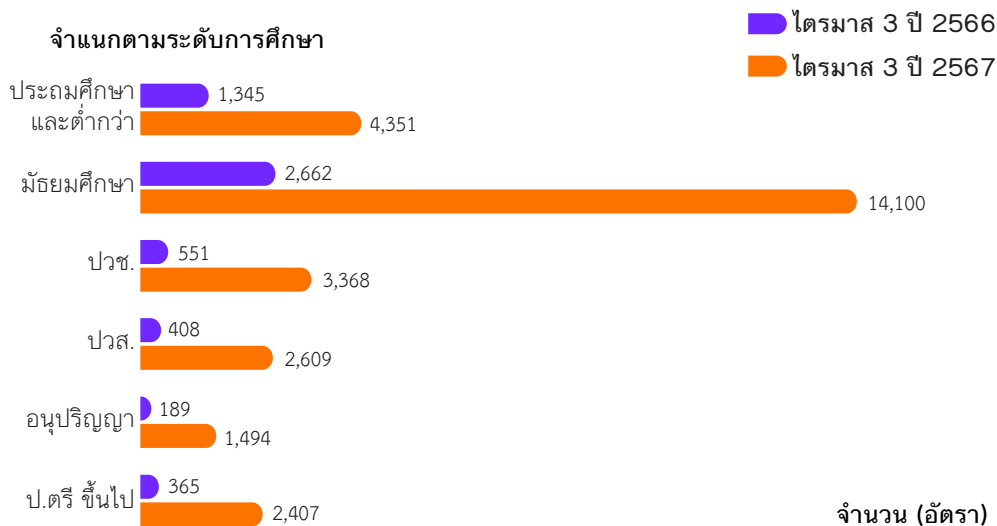
แผนภูมิแสดงความต้องการแรงงาน จำแนกตามประเภทอาชีพ ไตรมาส 3 ปี 2567 และปี 2566



ประเภทอาชีพที่สถานประกอบการต้องการแรงงานมากที่สุด คือ **อาชีพนานพื้นฐาน** จำนวน 17,467 อัตราคิดเป็นประมาณ 3 เท่า (เช่น แรงงานในด้านการผลิตต่าง ๆ แรงงานทั่วไป, แรงงานด้านการประกอบ, แรงงานด้านการผลิต, พนักงานจัดส่งสินค้า และแรงงานก่อสร้างอาคาร สิ่งปลูกสร้างต่าง ๆ) รองลงมาได้แก่ช่างเทคนิคและผู้ปฏิบัติงานที่เกี่ยวข้อง จำนวน 3,026 อัตรา (ร้อยละ 54.82) เสมียน เจ้าหน้าที่ จำนวน 2,299 อัตรา (ร้อยละ 41.65) ผู้ปฏิบัติงานในโรงงาน ผู้ควบคุมเครื่องจักรและผู้ปฏิบัติงานด้านการประกอบจำนวน 1,876 อัตรา (ร้อยละ 33.99) และพนักงานบริการ พนักงานขายในร้านค้าและตลาด จำนวน 1,644 อัตรา (ร้อยละ 29.78)

นายจ้าง/สถานประกอบการต้องการแรงงานที่จบการศึกษาระดับมัธยมศึกษา มากที่สุด คิดเป็นร้อยละ 49.77 รองลงมาคือ ระดับประถมศึกษาและต่ำกว่า ร้อยละ 15.36 ระดับปวช. ร้อยละ 11.89 ระดับปวส. ร้อยละ 9.21 ระดับปริญญาตรีขึ้นไป ร้อยละ 8.50 และระดับอนุปริญญา ร้อยละ 5.27 **เมื่อเปรียบเทียบกับช่วงเดียวกันปีก่อนพบว่า ความต้องการแรงงานเพิ่มขึ้นทุกระดับการศึกษา** โดยระดับระดับอนุปริญญาเพิ่มขึ้นมากที่สุด ประมาณ 7 เท่า รองลงมาได้แก่ ระดับปริญญาตรีขึ้นไป, ระดับปวส., ระดับปวช., ระดับมัธยมศึกษา และระดับประถมศึกษาและต่ำกว่า เพิ่มขึ้นประมาณ 6,5,5,4,เท่า และ 2 เท่า ตามลำดับ

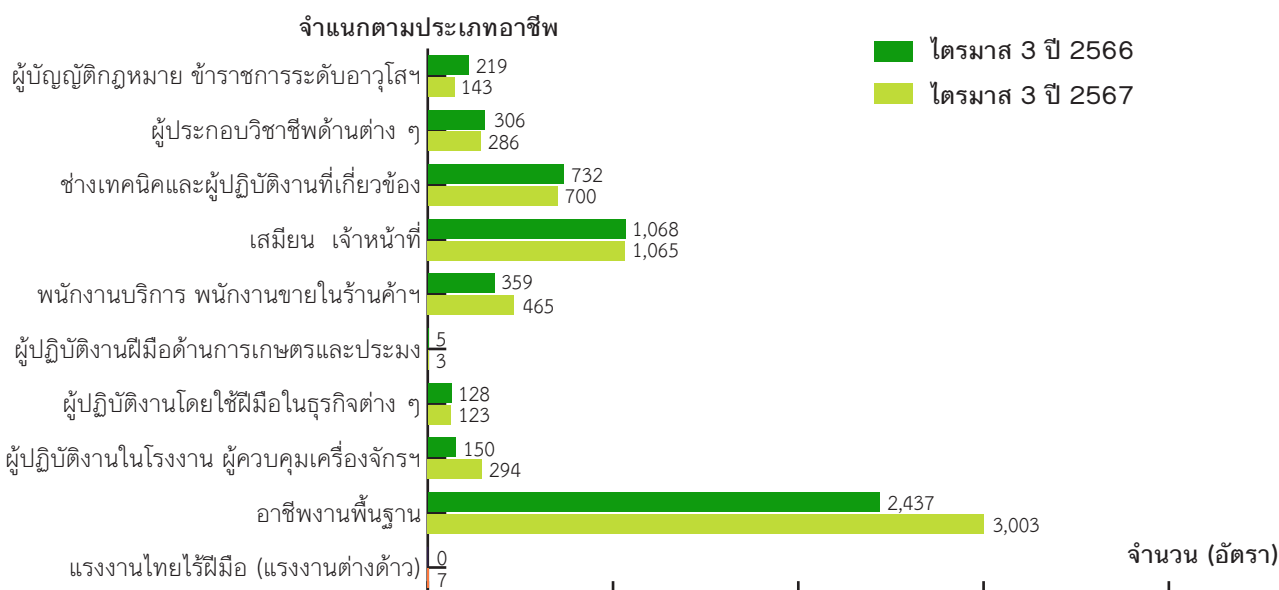
แผนภูมิแสดงความต้องการแรงงาน จำแนกตามระดับการศึกษา ไตรมาส 3 ปี 2567 และปี 2566



ผู้สมัครงาน

ผู้สมัครงานที่ใช้บริการมีจำนวน 6,089 คน เป็นเพศชาย 2,579 คน เพศหญิง 3,510 คน เป็นผู้จบการศึกษาระดับมัธยมศึกษามากที่สุด จำนวน 2,476 คน คิดเป็นร้อยละ 40.66 รองลงมาคือ ระดับประถมศึกษาและต่ำกว่า ร้อยละ 23.81 ระดับปริญญาตรีขึ้นไป ร้อยละ 17.54 ระดับปวส. ร้อยละ 10.69 ระดับปวช. ร้อยละ 7.16 และระดับอนุปริญญา มีเพียงร้อยละ 0.13 เมื่อเปรียบเทียบกับช่วงเดียวกันปีก่อน พบว่า ผู้สมัครงานเพิ่มขึ้นร้อยละ 12.68

แผนภูมิแสดงผู้สมัครงานมาใช้บริการ จำแนกตามประเภทอาชีพ ไตรมาส 3 ปี 2567 และปี 2566



จากแผนภูมิ เมื่อพิจารณาตามประเภทอาชีพจะเห็นว่า อาชีพงานพื้นฐาน มีจำนวนผู้มาสมัครงานมากที่สุด (เช่น แรงงานในด้านการผลิตต่าง ๆ แรงงานทั่วไป, แรงงานด้านการผลิต, แรงงานด้านการประกอบ, พนักงานจัดส่งสินค้า, และแรงงานบรรจุ) เมื่อเปรียบเทียบกับช่วงเดียวกันปีก่อน พบว่า ผู้สมัครงานลดลง เกือบทุกประเภทอาชีพ ยกเว้น อาชีพพนักงานบริการ พนักงานขายในร้านค้าและตลาด อาชีพผู้ปฏิบัติงานในโรงงาน ผู้ควบคุมเครื่องจักรและผู้ปฏิบัติงานด้านการประกอบ อาชีพงานพื้นฐาน ที่มีจำนวนผู้สมัครงานเพิ่มขึ้น

การบรรจงาน

ผู้สมัครงานได้รับการบรรจงานทั้งหมด จำนวน 4,027 คน เพศชาย 1,687 คน เพศหญิง 2,340 คน โดยเป็นการบรรจงาน ในจังหวัดนครปฐม มากที่สุด ร้อยละ 25.35 ของผู้สมัครงานที่ได้รับการบรรจงานทั้งหมด รองลงมาได้แก่ จังหวัดสมุทรสาคร ร้อยละ 18.43 จังหวัดกาญจนบุรีร้อยละ 13.88 เมื่อเปรียบเทียบกับช่วงเดียวกันปีก่อน พบว่าเกือบทุกจังหวัดที่มีจำนวนผู้ได้รับการบรรจงานเพิ่มขึ้น ยกเว้น จังหวัดนครปฐม จังหวัดเพชรบุรี และจังหวัดราชบุรี ที่ได้รับการบรรจงานลดลง ร้อยละ 25.35, 9.21 และ 8.69 ตามลำดับ

โดยผู้ที่มีการศึกษาระดับมัธยมศึกษาได้รับการบรรจงานมากที่สุด คิดเป็นร้อยละ 43.68 รองลงมาได้แก่ ระดับประถมศึกษา และต่ำกว่า ร้อยละ 27.51 ระดับปริญญาตรีขึ้นไป ร้อยละ 10.80 ระดับปวส. ร้อยละ 10.53 ระดับปวช. ร้อยละ 7.35 และระดับอนุปริญญา มีเพียง ร้อยละ 0.12

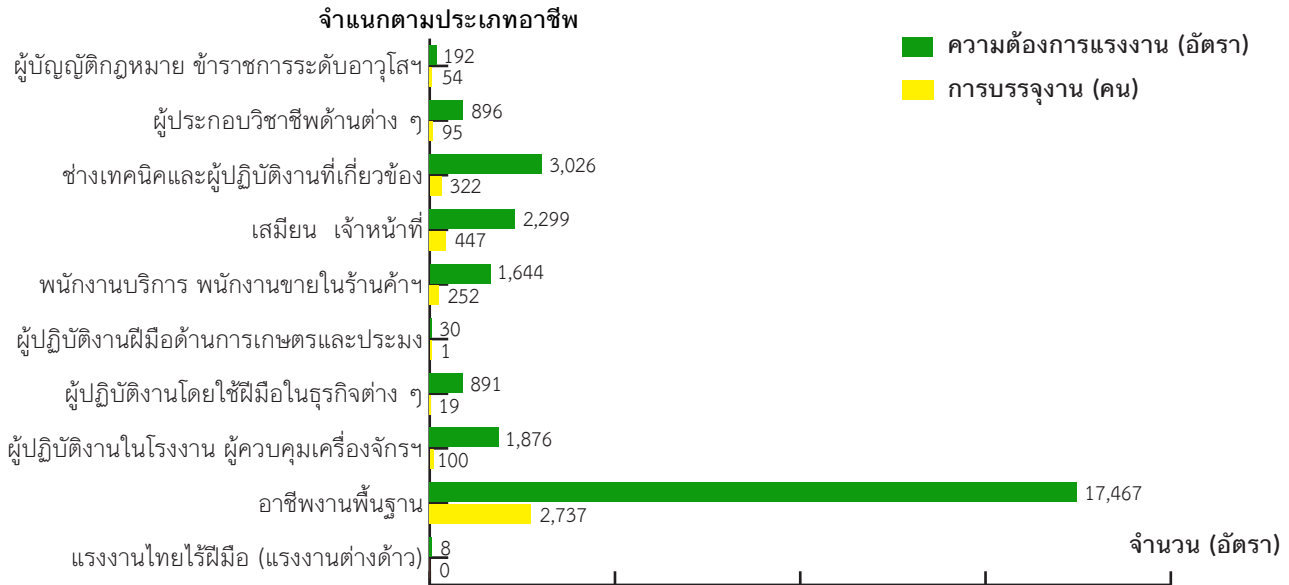


ตารางแสดงการบรรจงาน จำแนกตามประเภทอุตสาหกรรม
ไตรมาส 3 ปี 2567

ประเภทอุตสาหกรรม	ตำแหน่งงาน (อัตรา)	การบรรจงาน (คน)
A เกษตรกรรมการป่าไม้และการประมง	78	7
B การทำเหมืองแร่ และเหมืองหิน	44	14
C การผลิต	20,416	2,559
D ไฟฟ้า ก๊าซ ไอน้ำและระบบการปรับอากาศ	72	12
E การจัดหา น้ำ การจัดการน้ำเสียและของเสียรวมถึงกิจกรรมที่เกี่ยวข้อง	105	11
F การก่อสร้าง	507	16
G การขายส่งและการขายปลีก การซ่อมยานยนต์ และจักรยานยนต์	4,134	564
H การขนส่งและสถานที่เก็บสินค้า	484	89
I ที่พักแรมและบริการด้านอาหาร	763	107
J ข้อมูลข่าวสารและการสื่อสาร	57	12
K กิจกรรมทางการเงินและการประกันภัย	132	21
L กิจกรรมเกี่ยวกับอสังหาริมทรัพย์	78	17
M กิจกรรมวิชาชีพ วิทยาศาสตร์และกิจกรรมทางวิชาการ	511	85
N กิจกรรมการบริหารและบริการสนับสนุน	34	13
O การบริหารราชการการป้องกันประเทศฯ	592	396
P การศึกษา	8	8
Q กิจกรรมด้านสุขภาพและงานสังคมสงเคราะห์	177	85
R ศิลปะ ความบันเทิงและนันทนาการ	0	0
S กิจกรรมการบริการด้านอื่น ๆ	137	11
T กิจกรรมการจ้างงานในครัวเรือน ฯลฯ	0	0
U กิจกรรมขององค์การระหว่างประเทศและภาคีสมาชิก	0	0

อุตสาหกรรมที่มีการบรรจงานมากที่สุด ได้แก่ อุตสาหกรรมการผลิต มีการบรรจงาน จำนวน 2,559 คน คิดเป็นร้อยละ 63.55 รองลงมาคือ การขายส่งและการขายปลีก การซ่อมยานยนต์ และจักรยานยนต์ จำนวน 564 คน (ร้อยละ 14.01) การศึกษา และการบริหารราชการการป้องกันประเทศ และการประกันสังคมภาคบังคับ มีจำนวนเท่ากัน 396 คน (ร้อยละ 9.83) ที่พักแรมและบริการด้านอาหาร จำนวน 107 คน (ร้อยละ 2.66) และการขนส่งและสถานที่เก็บสินค้า จำนวน 89 คน (ร้อยละ 2.21)

แผนภูมิแสดงความต้องการแรงงาน และการบรรจุงาน จำแนกตามประเภทอาชีพ ไตรมาส 3 ปี 2567

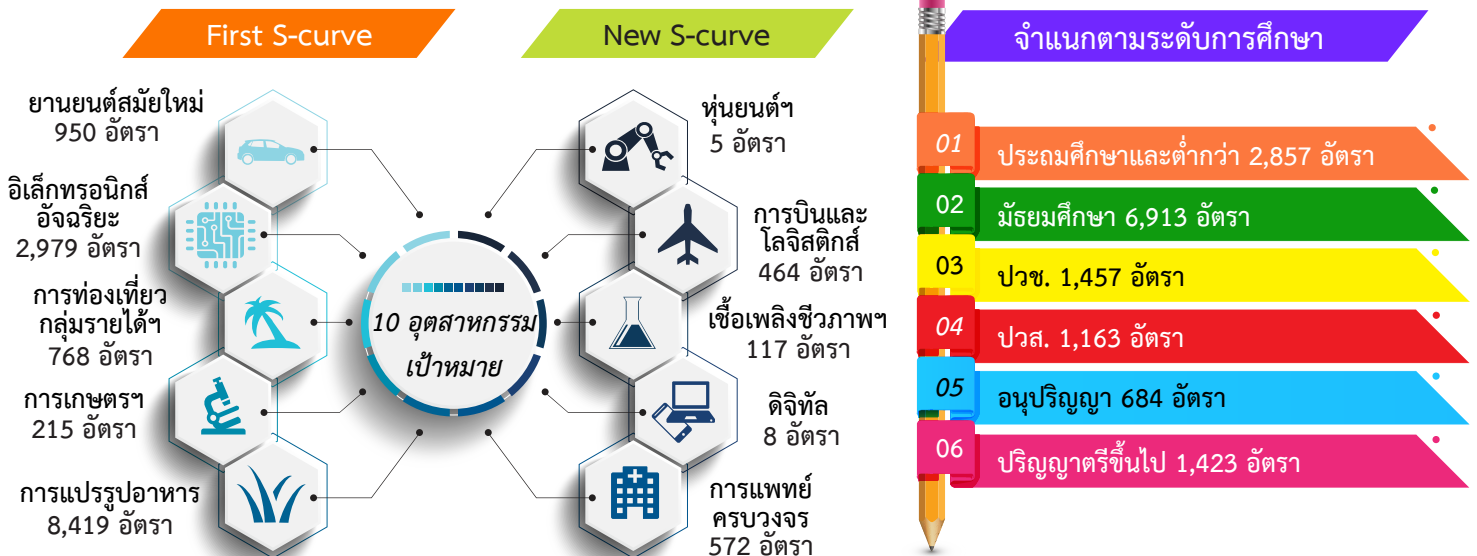


เมื่อพิจารณาตามประเภทอาชีพ พบว่า **อาชีพงานพื้นฐาน** มีการบรรจุงานมากที่สุด จำนวน 2,737 คน คิดเป็นร้อยละ 67.97 (เช่น แรงงานในด้านการผลิตต่าง ๆ แรงงานทั่วไป, แรงงานด้านการผลิต, แรงงานด้านการประกอบ, พนักงานจัดส่งสินค้า และแรงงานบรรจุ) รองลงมาคือ เสมียน เจ้าหน้าที่ จำนวน 447 คน (ร้อยละ 11.10) ช่างเทคนิคและผู้ปฏิบัติงานที่เกี่ยวข้อง จำนวน 322 คน (ร้อยละ 8.00) พนักงานบริการ พนักงานขายในร้านค้าและตลาด จำนวน 252 คน (ร้อยละ 6.26) และผู้ปฏิบัติงานในโรงงาน ผู้ควบคุมเครื่องจักรและผู้ปฏิบัติงานด้านการประกอบ จำนวน 100 คน (ร้อยละ 2.48) และอาชีพอื่น ๆ จำนวน 169 คน (ร้อยละ 4.20)

ที่มา : ระบบให้บริการประชาชน (e-service.doe.go.th) ผ่านระบบ Single Sign on ของกรมการจัดหางาน

ความต้องการแรงงานใน 10 อุตสาหกรรมเป้าหมาย

ไตรมาส 3 (ก.ค.-ก.ย.) ปี 2567 ภาคตะวันตกมีความต้องการแรงงานใน 10 อุตสาหกรรมเป้าหมาย จำนวน 14,497 อัตรา เพิ่มขึ้นร้อยละ 20.44 จากไตรมาสก่อน และเพิ่มขึ้นประมาณ 5 เท่า จากช่วงเดียวกันปีก่อน โดยในภาพรวม พบว่า อุตสาหกรรมการแปรรูปอาหาร มีความต้องการมากที่สุด จำนวน 8,419 อัตรา (ร้อยละ 58.07) รองลงมาได้แก่ อุตสาหกรรมอิเล็กทรอนิกส์อัจฉริยะ จำนวน 2,979 อัตรา (ร้อยละ 20.55) อุตสาหกรรมยานยนต์สมัยใหม่ จำนวน 950 อัตรา (ร้อยละ 6.55)



ในส่วนของอุตสาหกรรม First S-curve พบว่า อุตสาหกรรมการแปรรูปอาหาร มีความต้องการแรงงานมากที่สุด รองลงมาได้ อุตสาหกรรมอิเล็กทรอนิกส์อัจฉริยะ และอุตสาหกรรมยานยนต์สมัยใหม่ โดยต้องการแรงงานที่มีการศึกษาระดับมัธยมศึกษาทั้งหมด

อุตสาหกรรม New S-curve พบว่า อุตสาหกรรมการแพทย์ครบวงจร ต้องการแรงงานมากที่สุด รองลงมาได้ อุตสาหกรรมการบินและโลจิสติกส์ และอุตสาหกรรมเชื้อเพลิงชีวภาพและเคมีชีวภาพ โดยต้องการแรงงานที่มีการศึกษาระดับมัธยมศึกษาทั้งหมด

เมื่อพิจารณาเป็นรายจังหวัด พบว่า จังหวัดนครปฐม มีความต้องการแรงงานมากที่สุด จำนวน 4,911 อัตรา คิดเป็นร้อยละ 33.88 ของตำแหน่งงาน 10 อุตสาหกรรมเป้าหมายทั้งหมด รองลงมาได้แก่ สมุทรสาคร จำนวน 4,041 อัตรา (ร้อยละ 27.87) จังหวัดเพชรบุรี จำนวน 2,914 อัตรา (ร้อยละ 20.10) กาญจนบุรี จำนวน 1,868 อัตรา (ร้อยละ 12.89)

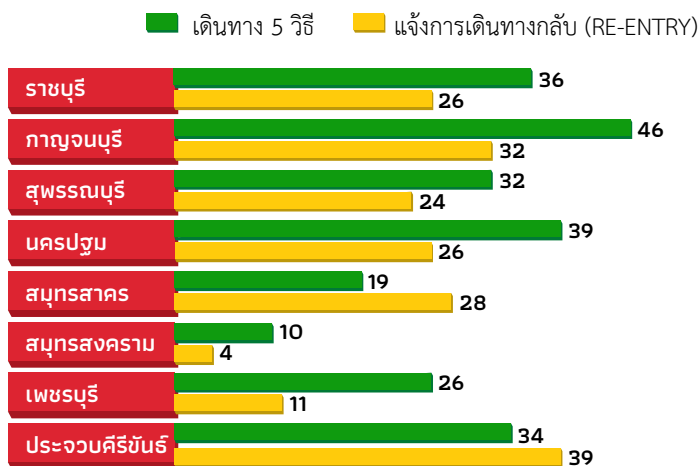
ที่มา : ระบบให้บริการประชาชน (e-service.doe.go.th) ผ่านระบบ Single sign On ของกรมการจัดหางาน

การเดินทางไปทำงานในต่างประเทศ

ภาคตะวันตกมีแรงงานได้รับอนุญาตให้เดินทางไปทำงานในต่างประเทศ จำนวน 432 คน หรือร้อยละ 1.90 ของแรงงานที่เดินทางไปทำงานต่างประเทศทั้งหมด เพิ่มขึ้นจากช่วงเดียวกันปีก่อน ร้อยละ 7.46 เป็นเพศชาย ร้อยละ 75.58 เพศหญิง ร้อยละ 24.42 เดินทางไปทำงานโดย Re-entry มากที่สุดร้อยละ 43.98 รองลงมาคือ บริษัทจัดหางานจัดส่ง ร้อยละ 25.23 เดินทางด้วยตนเอง ร้อยละ 11.34 กรมการจัดส่ง ร้อยละ 7.87 นายจ้างพาลูกจ้างไปทำงาน ร้อยละ 7.64 และนายจ้างส่งลูกจ้างไปฝึกงาน ร้อยละ 3.94

การเดินทางทุกประเภท ไตรมาส 3 ปี 2566 จำนวน 402 คน

การเดินทางทุกประเภท ไตรมาส 3 ปี 2567 จำนวน 432 คน



ที่มา : สำนักบริหารแรงงานไทยไปต่างประเทศ กรมการจัดหางาน

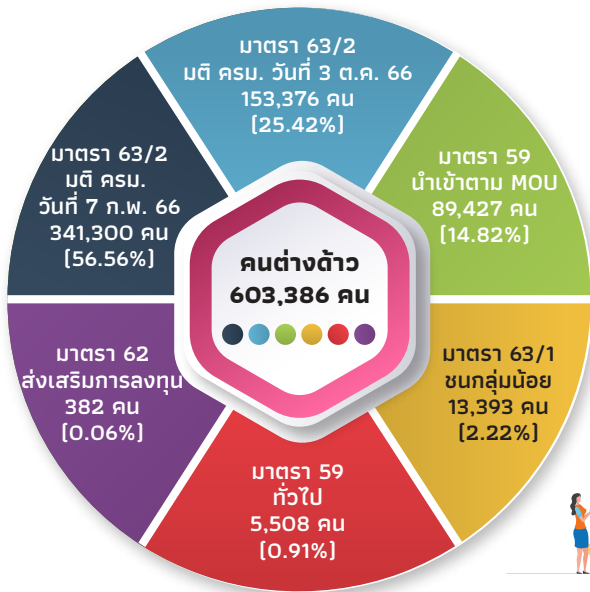
ประเทศที่มีผู้เดินทางไปทำงานมากที่สุด 5 อันดับแรก



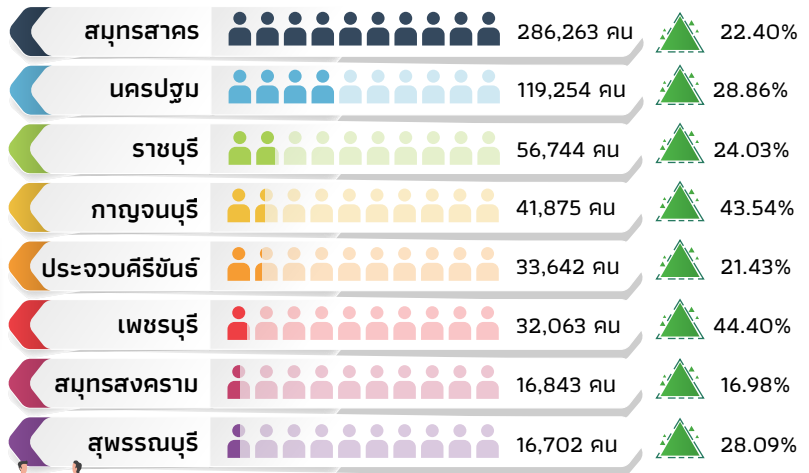
การทำงานของคนต่างด้าว

จากข้อมูลของสำนักบริหารแรงงานต่างด้าว ไตรมาส 3 (ก.ค.-ก.ย.) ปี 2567 (ณ เดือนกันยายน 2567) มีจำนวนแรงงานต่างด้าว ประมาณ 6.03 แสนคน เป็นแรงงานต่างด้าวตามมติครม. เมื่อวันที่ 7 กุมภาพันธ์ 2566 มากที่สุดจำนวน 341,300 คน คิดเป็นร้อยละ 56.56 ของจำนวนแรงงานต่างด้าวคงเหลือทั้งหมด รองลงมาได้แก่แรงงานต่างด้าวตามมติครม. เมื่อวันที่ 3 ตุลาคม 2566 ร้อยละ 25.42 แรงงานต่างด้าวนำเข้าตาม MOU ร้อยละ 14.82 ชนกลุ่มน้อย ร้อยละ 2.22 ชั่วคราวทั่วไป ร้อยละ 0.91 และส่งเสริมการลงทุน BOI ร้อยละ 0.06 เมื่อเปรียบเทียบกับช่วงเดียวกันปีก่อน พบว่า จำนวนแรงงานต่างด้าวเพิ่มขึ้นร้อยละ 26.05

จำนวนคนต่างด้าวคงเหลือ จำแนกตามประเภทการอนุญาตให้ทำงาน



จำนวนคนต่างด้าวคงเหลือ จำแนกรายจังหวัด



เปรียบเทียบช่วงเดียวกันปีก่อน
เพิ่มขึ้น ลดลง

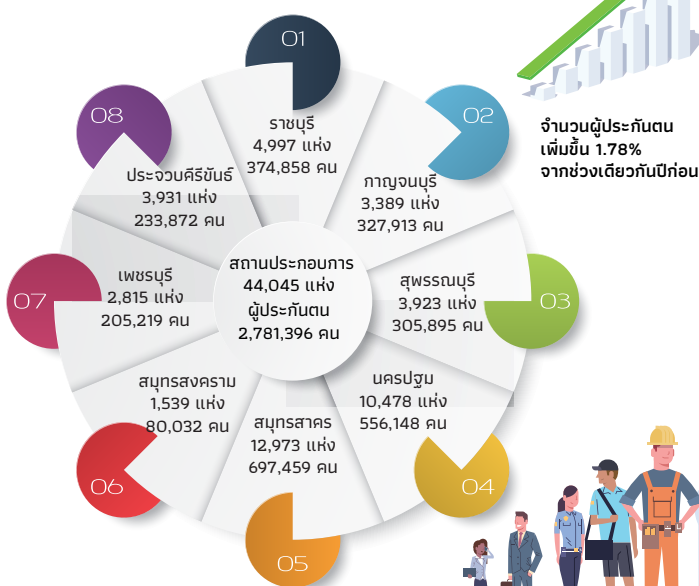
ที่มา : สำนักบริหารแรงงานต่างด้าว

สถานประกอบการในระบบประกันสังคม

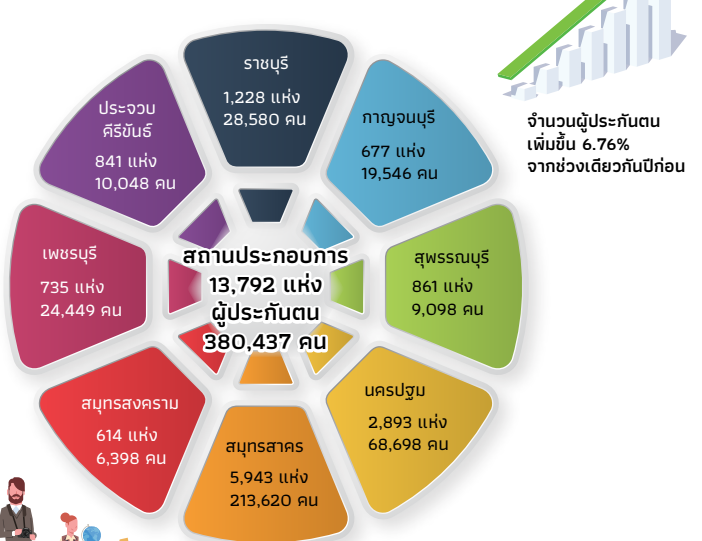
สถานประกอบการใน 8 จังหวัดภาคตะวันตกอยู่ในระบบประกันสังคม จำนวน 44,045 แห่ง เมื่อเปรียบเทียบกับ ไตรมาส 3 (ก.ค.-ก.ย.) ปี 2566 เพิ่มขึ้นร้อยละ 1.78 และจำนวนผู้ประกันตนเพิ่มขึ้นร้อยละ 0.75 โดยมีผู้ประกันตนประมาณ 2.78 ล้านคน แยกเป็น มาตรา 33 ประมาณ 1.16 ล้านคน มาตรา 39 ประมาณ 1.30 แสนคน และมาตรา 40 ประมาณ 1.49 ล้านคน โดยจังหวัดสมุทรสาคร มีสถานประกอบการที่ขึ้นทะเบียนในระบบประกันสังคม มากที่สุด ร้อยละ 29.45 รองลงมาได้แก่ นครปฐม ร้อยละ 23.79 และราชบุรี ร้อยละ 11.35

ในส่วนของผู้ประกันตน พบว่า จังหวัดสมุทรสาครมีลูกจ้างขึ้นทะเบียนเป็นผู้ประกันตน มากที่สุด ร้อยละ 25.08 รองลงมาคือ จังหวัดนครปฐม ร้อยละ 20.00 จังหวัดราชบุรี ร้อยละ 13.48

จำนวนสถานประกอบการ และผู้ประกันตนคงเหลือ ณ เดือนกันยายน 2567



แรงงานต่างด้าวที่อยู่ในระบบประกันสังคมคงเหลือ ณ เดือนกันยายน 2567



ที่มา : สำนักงานประกันสังคมจังหวัด

IPEF Pillar III การขับเคลื่อนเศรษฐกิจ ที่สะอาดและเป็นมิตรต่อสิ่งแวดล้อม



ในยุคที่สังคมโลกหันมาให้ความสำคัญกับปัญหาการเปลี่ยนแปลงสภาพภูมิอากาศและความยั่งยืนทางสิ่งแวดล้อมมากขึ้น กรอบความร่วมมือทางเศรษฐกิจอินโด-แปซิฟิก (Indo-Pacific Economic Framework : IPEF) เสาความร่วมมือที่ 3 (IPEF Pillar III) ด้านเศรษฐกิจที่สะอาดและเป็นมิตรต่อสิ่งแวดล้อม (Clean Economy) จึงมีความสำคัญและเป็นโอกาสที่ดีสำหรับประเทศไทยซึ่งเป็นหนึ่งใน 14 ประเทศสมาชิก ได้แก่ ออสเตรเลีย บรูไนดารุสซาลาม ฟิลิปปินส์ อินโดนีเซีย ญี่ปุ่น เกาหลีใต้ มาเลเซีย นิวซีแลนด์ สิงคโปร์ ไทย สหรัฐอเมริกา และเวียดนาม

กรอบความร่วมมือนี้เป็นการรวมพลังของประเทศสมาชิกเพื่อสนับสนุนการพัฒนาเศรษฐกิจที่เป็นมิตรต่อสิ่งแวดล้อม ผ่านการใช้เทคโนโลยีสะอาด การลงทุนที่ยั่งยืน และการลดการปล่อยก๊าซเรือนกระจก ซึ่งจะช่วยเสริมสร้างความเข้มแข็งและความยั่งยืนให้กับเศรษฐกิจไทยในระยะยาว

IPEF Pillar III เป็นด้านหนึ่งในความร่วมมือ IPEF 4 เสาหลัก ซึ่งประกอบไปด้วย ด้านการค้า ด้านห่วงโซ่อุปทาน ด้านเศรษฐกิจที่สะอาดและเป็นมิตรต่อสิ่งแวดล้อม และด้านเศรษฐกิจที่เป็นธรรม

คณะผู้วิจัย TDRI โดยการสนับสนุนของสำนักงานการวิจัยแห่งชาติ ได้สำรวจปัญหา โอกาสและความเสี่ยงจากการเข้าร่วม IPEF ด้านเศรษฐกิจที่สะอาดและเป็นมิตรต่อสิ่งแวดล้อมในเสาหลักที่ 3

การเปลี่ยนผ่านสู่เศรษฐกิจสีเขียว : แนวทางและโอกาสสำหรับประเทศไทย

ประเทศไทยมีความต้องการที่จะเปลี่ยนผ่านสู่เศรษฐกิจสีเขียว โดยเฉพาะด้านพลังงานสะอาด ซึ่งเป็นหนึ่งในเป้าหมายหลักของ IPEF ด้านเศรษฐกิจที่สะอาดและเป็นมิตรต่อสิ่งแวดล้อม ข้อตกลงนี้มุ่งเน้นไปที่การลดการปล่อยก๊าซเรือนกระจกและการเพิ่มความยืดหยุ่นต่อการเปลี่ยนแปลงสภาพภูมิอากาศโดยใช้เทคโนโลยีสะอาดและการลงทุนที่ยั่งยืนความร่วมมือนี้สามารถช่วยเพิ่มศักยภาพของประเทศไทยในการพัฒนาเทคโนโลยี ที่เกี่ยวข้อง เช่น การผลิตแผงเซลล์แสงอาทิตย์ และแบตเตอรี่ การตรวจจับและลดการรั่วไหลของก๊าซมีเทน รวมทั้งการพัฒนาเชื้อเพลิงไฮโดรเจนซึ่งกำลังเป็นที่จับตามองในฐานะพลังงานทางเลือกที่สำคัญสำหรับอนาคต แม้ว่าต้นทุนการผลิตยังสูงอยู่ แต่ด้วยการสนับสนุนทางเทคโนโลยีจากประเทศสมาชิก IPEF และการปรับใช้กลไกภาษีคาร์บอนอย่างมีประสิทธิภาพจะช่วยผลักดันการใช้พลังงานนี้ให้เติบโตอย่างยั่งยืน

นอกจากนี้ การพัฒนาโครงข่ายไฟฟ้าในภูมิภาคอาเซียน ยังถือเป็นแนวทางสำคัญที่ช่วยเพิ่มความยืดหยุ่นด้านอุปทานไฟฟ้าที่สอดคล้องกับเป้าหมายการเปลี่ยนผ่านสู่เศรษฐกิจสีเขียวของประเทศไทยอีกด้วย ลดการปล่อยก๊าซเรือนกระจกในภาคอุตสาหกรรมและขนส่ง การเปลี่ยนผ่านสู่เศรษฐกิจสีเขียวต้องเกิดการปรับตัวอย่างจริงจังในภาคอุตสาหกรรมและขนส่งของประเทศไทย

ปัจจุบันสหภาพยุโรปได้เริ่มใช้มาตรการกำหนดภาษีคาร์บอน ข้ามพรมแดน หรือ CBAM ซึ่งส่งผลกระทบต่อสินค้าส่งออกของไทย เช่น ซีเมนต์ พลาสติก เหล็ก โดยตรง ด้วยเหตุนี้จึงเป็นแรงผลักดันให้ผู้ประกอบการไทยต้องปรับตัว โดยการลดการปล่อยก๊าซเรือนกระจก ทั้งห่วงโซ่อุปทานการผลิต รวมถึงการศึกษา และพัฒนาการใช้เชื้อเพลิงชีวภาพในอุตสาหกรรมขนส่ง

การจัดการที่ดิน การเกษตรและทรัพยากรธรรมชาติ ประเทศไทยยังต้องเผชิญกับความท้าทายในการจัดการที่ดินและทรัพยากรน้ำอย่างยั่งยืน โดยใช้นวัตกรรมและ เทคโนโลยีอัจฉริยะ เช่น การปรับพื้นที่นาข้าว และการใช้โดรนฉีดพ่นปุ๋ยเพื่อลดการปล่อยก๊าซเรือนกระจก โดยการสนับสนุนจากประเทศสมาชิก IPEF จะช่วยให้ประเทศไทยมีโอกาสในการเรียนรู้และนำเทคโนโลยีที่ก้าวหน้ามาใช้ในภาคการเกษตรและการจัดการทรัพยากรธรรมชาติได้อย่างมีประสิทธิภาพ

การพัฒนาเทคโนโลยีใหม่เพื่อลดก๊าซเรือนกระจกและส่งเสริมเศรษฐกิจสีเขียวประเทศไทยกำลังเผชิญกับความท้าทายจากปัญหาการปล่อยก๊าซเรือนกระจก โดยเฉพาะจากภาคพลังงานที่ยังคงพึ่งพาพลังงานฟอสซิลอย่างมากความท้าทายนี้นำมาซึ่งการร่วมมือระหว่างภาครัฐและเอกชนจัดตั้ง Thailand CCUS Consortium ในการพัฒนาเทคโนโลยี CCUS (Carbon Capture, Utilization, and Storage) ซึ่งเป็นเทคโนโลยีที่มีศักยภาพในการลดปริมาณก๊าซเรือนกระจกได้อย่างมีประสิทธิภาพ เช่น โครงการ Thailand CCS Hub และ โครงการ Eastern Thailand CCS Hub นอกจากนี้ไทยยังได้รับความร่วมมือจากญี่ปุ่นในโครงการสำรวจทางธรณีวิทยาเพื่อการพัฒนาเทคโนโลยี CCUS ร่วมกับพันธมิตรระหว่างประเทศอย่าง JGC Partner และ INPEX Cooperation

ส่งเสริมจัดซื้อจัดจ้างสีเขียวและสนับสนุนผู้ผลิตสินค้าและบริการที่เป็นมิตรต่อสิ่งแวดล้อม มีการริเริ่มนโยบายส่งเสริมการจัดซื้อจัดจ้างสีเขียว โดยกรมควบคุมมลพิษ ในช่วงปี 2565-2570 โดยใช้มาตรการทางเศรษฐศาสตร์และกฎหมาย ที่มุ่งสนับสนุนผู้ผลิตสินค้าและบริการที่เป็นมิตรต่อสิ่งแวดล้อม ซึ่งนโยบายนี้เป็นก้าวสำคัญในการส่งเสริมการใช้ทรัพยากรอย่างยั่งยืน แม้การดำเนินการยังขึ้นอยู่กับความสมัครใจของหน่วยงานต่าง ๆ ในภาครัฐ แต่ก็ได้สร้างแรงกระตุ้นที่ดีในภาคธุรกิจเอกชน

พัฒนาทักษะแรงงานด้วยการเปลี่ยนผ่านอย่างเป็นธรรม กระทรวงแรงงาน ของประเทศไทยได้ดำเนินแผนปฏิบัติการแรงงาน 5 ปี โดยมีเป้าหมายในการเพิ่มขีดความสามารถของแรงงานในการปรับตัวเข้าสู่เศรษฐกิจสีเขียว ซึ่งสอดคล้องกับคำแนะนำจากองค์การแรงงานระหว่างประเทศ (ILO) ที่เน้นถึงความสำคัญของการเปลี่ยนผ่านที่เป็นธรรม โดยจำเป็นต้องมีนโยบายทางเศรษฐกิจและการจัดการองค์กรที่ชัดเจนเพื่อสร้างสภาพแวดล้อมการทำงานที่ดีและยั่งยืนสำหรับแรงงานในทุกภาคส่วน

อย่างไรก็ตามเพื่อให้ได้ประโยชน์สูงสุดจากความร่วมมือ IPEF ด้านเศรษฐกิจที่สะอาด และเป็นมิตรต่อสิ่งแวดล้อม ต้องอาศัยการดำเนินการที่เข้มแข็งและชัดเจนจากภาครัฐ ในการพัฒนานโยบายและเทคโนโลยีที่เหมาะสม โดยเฉพาะบทบาทของผู้แทนไทยใน IPEF Clean Committee ที่จะทำหน้าที่ขับเคลื่อนความร่วมมือด้านพลังงานและสิ่งแวดล้อม ภายใต้โครงการความร่วมมือ Cooperative Work Programme และการพัฒนากลไกสนับสนุนจากภาครัฐ เช่น การกำหนดมาตรฐานผลิตภัณฑ์สีเขียว การลงทุนในโครงสร้างพื้นฐานที่เป็นมิตรต่อสิ่งแวดล้อม และการปฏิรูปตลาดพลังงานเพื่อเปิดเสรีการผลิตไฟฟ้า

โดยสรุป การเข้าร่วม IPEF Pillar ด้านเศรษฐกิจที่สะอาดและเป็นมิตรต่อสิ่งแวดล้อม เป็นโอกาสที่สำคัญในการเสริมสร้างศักยภาพด้านพลังงานและเศรษฐกิจสีเขียวของประเทศไทย แต่ต้องการการดำเนินการและการสนับสนุนอย่างต่อเนื่องจากทุกภาคส่วนเพื่อให้ประเทศสามารถปรับตัวและก้าวข้ามความท้าทายต่าง ๆ ได้อย่างมั่นคง

บทความโดย ดร. อารีพร อัครวินพงศ์พันธ์ นักวิชาการนโยบายพลังงาน สถาบันวิจัยเพื่อการพัฒนาประเทศไทย (ทีดีอาร์ไอ)





บริการข้อมูลข่าวสารตลาดแรงงานผ่านเว็บไซต์

www.doe.go.th

- 01 » บริการข้อมูลข่าวสารตลาดแรงงาน [LMI] <http://www.doe.go.th/lmia>
บริการข้อมูล ข่าวสารตลาดแรงงานสถานการณ์ตลาดแรงงาน และข้อมูลงานวิจัย
- 02 » การจัดหางานในประเทศ <https://thaimengaantam.doe.go.th>
บริการข้อมูลตำแหน่งงาน และผู้สมัครงาน สำหรับนายจ้างสถานประกอบการและคนหางาน
- 03 » บริการส่งเสริมการมีงานทำ เน้นแวนวอาชีพ <http://www.doe.go.th/vgnew>
บริการข้อมูลเน้นแวนวอาชีพ ข้อมูลการประกอบอาชีพอิสระ การรับงานไปทำที่บ้าน และศูนย์ข้อมูลอาชีพ
- 04 » บริการข้อมูลการไปทำงานต่างประเทศ <http://www.doe.go.th/overseas>
บริการข้อมูลการไปทำงานต่างประเทศ ข้อแนะนำ ข้อควรรู้ก่อนเดินทางไปทำงานต่างประเทศ
- 05 » บริการเกี่ยวกับการตรวจและคุ้มครอง <http://www.doe.go.th/ipd>
บริการงานทะเบียนและตรวจสอบบริษัทจัดหางานในประเทศ และรับเรื่องร้องทุกข์เกี่ยวกับการจัดหางาน
- 06 » บริการเกี่ยวกับการจัดระบบแรงงานต่างด้าว <http://www.doe.go.th/alien>
บริการพิจารณาอนุญาตการทำงานของคนต่างด้าวดูแลตรวจสอบ ควบคุมให้เป็นไปตามกฎหมาย
- 07 » ระบบบริการประชาชน <http://e-service.doe.go.th>

ช่องทางการติดต่อ ศูนย์บริการข้อมูลตลาดแรงงานภาคตะวันตก



- www.doe.go.th/lmi_ratchaburi
- www.facebook.com/LMIWestern
- Youtube ช่อง “Western LMI Station”
- TikTok ช่อง @Western LMI Station
- อีเมล lm_rbr@doe.go.th
- รายการวิทยุ “เพื่อนแรงงาน” สวท. AM 1593 Khz
ทุกวันพุธ เวลา 15.00 -15.30 น.

ศูนย์บริการข้อมูลตลาดแรงงานภาคตะวันตก
ที่อยู่ : ศาลากลางจังหวัดราชบุรี (หลังเก่า) ชั้น 1
ตำบลหน้าเมือง อำเภอเมือง จังหวัดราชบุรี 70000
โทรศัพท์ 0 3232 6458 โทรสาร 0 3232 6082