

วารสาร

สถานการณ์ตลาดแรงงานภาคเหนือ

ปีที่ 16 ฉบับที่ 10 เดือนตุลาคม 2567



อุตสาหกรรมที่มีความต้องการแรงงานมากที่สุด **3** อันดับแรก

1 การเลี้ยงไก่เนื้อ 

2 กิจกรรมการทำความสะอาดสำหรับอาคารและอุตสาหกรรมอื่นๆ ซึ่งมิได้จัดประเภทไว้ในที่อื่น

3 การผลิตผลไม้และผักแช่แข็ง

สารบัญ

สถานการณ์การว่างงานและการเลิกจ้าง	2
ภาวะความต้องการแรงงาน	2
การไปทำงานต่างประเทศ	3
การทำงานของคนต่างด้าว	4

จัดทำโดย

ศูนย์บริหารข้อมูลตลาดแรงงานภาคเหนือ
ศาลากลางจังหวัดลำปาง ชั้น 3 ถนนชริราษฎร์ดำเนิน
ตำบลพระบาท อำเภอเมืองลำปาง จังหวัดลำปาง 52000
โทรศัพท์ 054-265050 โทรสาร 054-265071
อีเมล Lm_lpg@live.com <https://www.doe.go.th/nlmi-lp>



บทบรรณาธิการ

สถานการณ์ตลาดแรงงานภาคเหนือข้อมูลเดือนกันยายน 2567 มีผู้ประกันตนมาขึ้นทะเบียนขอรับประโยชน์ทดแทนกรณีว่างงาน จำนวน 19,515 คน นายจ้างสถานประกอบการแจ้งความต้องการผ่านกรมการจัดหางาน จำนวน 5,734 คน ซึ่งมีผู้มาใช้บริการสมัครงาน จำนวน 2,987 คน และ มีการบรรจุงาน จำนวน 1,776 คน สำหรับแรงงานที่เดินทางไปทำงานต่างประเทศ จำนวน 1,446 คน ลดลงจากเดือนที่ผ่านมา ร้อยละ 0.07 ส่วนคนต่างด้าวคงเหลือในภาคเหนือ จำนวน 305,711 คน เพิ่มขึ้นจากเดือนที่ผ่านมา ร้อยละ 0.42

ติดตามรายละเอียดของเนื้อหาสาระได้ภายในเล่มหากท่านมีความคิดเห็นหรือข้อเสนอแนะสามารถแจ้งได้ที่ Lm_lpg@live.com ทั้งนี้ขอความอนุเคราะห์กรอกแบบสอบถามความพึงพอใจต่อวารสารสถานการณ์ตลาดแรงงานภาคเหนือรายเดือนผ่าน QR Code ที่ปรากฏท้ายวารสารนี้เพื่อศูนย์บริหารข้อมูลตลาดแรงงานภาคเหนือจะนำไปใช้ในการพัฒนาและปรับปรุงการให้บริการข้อมูลข่าวสารตลาดแรงงานของศูนย์บริหารข้อมูลตลาดแรงงานภาคเหนือต่อไป



www.doe.go.th/nlmi-lp



Facebook Fanpage
ศูนย์บริหารข้อมูลตลาดแรงงานภาคเหนือ



สถานการณ์การว่างงานและการเลิกจ้าง

ที่มา : สำนักงานประกันสังคม

สถานการณ์การว่างงานและการเลิกจ้างในภาคเหนือ เดือนกันยายน 2567 มีผู้ประกันตนในระบบประกันสังคม (มาตรา 33) จำนวน 832,547 คน และมีผู้ประกันตนมาขึ้นทะเบียนขอรับประโยชน์ทดแทนกรณีว่างงาน จำนวน 19,515 คน คิดเป็นร้อยละ 2.34 ของผู้ประกันตนมาตรา 33 โดยสาเหตุการว่างงานจากการลาออกมากที่สุด จำนวน 16,036 คน คิดเป็นร้อยละ 82.17 รองลงมาคือนายจ้างเลิกจ้าง จำนวน 1,951 คน คิดเป็นร้อยละ 10.00 และสิ้นสุดสัญญาจ้าง จำนวน 1,528 คน คิดเป็นร้อยละ 7.83 ตามลำดับ

ผู้ขอรับประโยชน์ทดแทนกรณีว่างงาน จำแนกตามสาเหตุการออกจากงาน

ลาออก 16,036 คน

ลดลงจากช่วงเดียวกันของปีก่อน 0.85 % (16,174 คน)
ลดลงจากเดือนก่อน 2.06 % (16,373 อัตรา)

เลิกจ้าง 1,951 คน

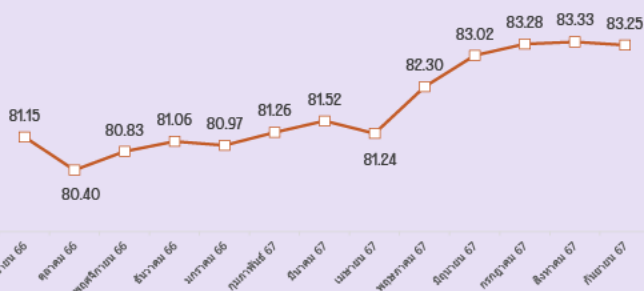
ลดลงจากช่วงเดียวกันของปีก่อน 13.83 % (2,264 คน)
เพิ่มขึ้นจากเดือนก่อน 6.90 % (1,825 คน)

สิ้นสุดสัญญาจ้าง 1,528 คน

ลดลงจากช่วงเดียวกันของปีก่อน 31.54 % (2,232 คน)
ลดลงจากเดือนก่อน 9.16 % (1,682 คน)

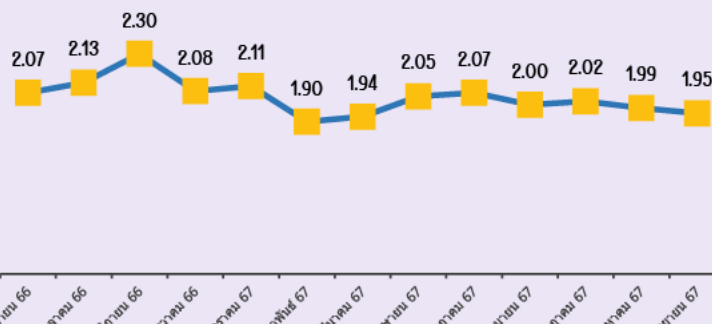
ผู้ประกันตนมาตรา 33

หน่วย : หมื่นคน



ผู้ขอรับประโยชน์ทดแทนกรณีว่างงาน

หน่วย : หมื่นคน



ภาวะความต้องการแรงงาน

ที่มา : ระบบสารสนเทศกรมการจัดหางาน

ข้อมูลการให้บริการจัดหางานในประเทศของกรมการจัดหางาน เดือนกันยายน 2567 พบว่านายจ้าง / สถานประกอบการแจ้งความต้องการแรงงานผ่านกรมการจัดหางาน จำนวน 5,734 อัตรา ประเภทอุตสาหกรรมที่มีความต้องการแรงงานมากที่สุด คือ การเลี้ยงไก่เนื้อ และอาชีพที่มีความต้องการมากที่สุด คือ แรงงานด้านการผลิต



ความต้องการแรงงาน เดือนกันยายน

จำนวน **5,734** อัตรา

อุตสาหกรรมที่มีความต้องการแรงงานมาก 5 อันดับ

การเลี้ยงไก่เนื้อ	560 / (9.77%)
กิจกรรมการทำความสะอาดสำหรับอาคารและอุตสาหกรรมอื่นๆ ซึ่งมีได้จัดประเภทไว้ในที่อื่น	529 / (9.23%)
การผลิตผลไม้และผักแช่แข็ง	501 / (8.74%)
การขายปลีกสินค้าอื่นๆ ในร้านค้าทั่วไป	221 / (3.85%)
การให้สินเชื่อบริการอื่น ๆ ซึ่งมีได้จัดประเภทไว้ในที่อื่น	215 / (3.75%)

อาชีพที่มีความต้องการแรงงานมาก 5 อันดับ

แรงงานด้านการผลิต	1,219 / (21.26%)
ช่างไฟฟ้าทั่วไป	203 / (3.54%)
พนักงานเร่ร่อนหัตถ์	161 / (2.81%)
ตัวแทนนายหน้าขายบริการธุรกิจอื่นๆ	153 / (2.67%)
พนักงานขาย และผู้นำเสนอสินค้าอื่นๆ	152 / (2.65%)

ผู้สมัครงาน

ที่มาใช้บริการจัดหางาน จำนวน **2,987** คน

5 อันดับแรก ตามประเภทอาชีพ

แรงงานในด้านการผลิตต่าง ๆ , แรงงานทั่วไป	647 / (21.66%)
แรงงานด้านการผลิต	288 / (9.64%)
เสมียนพนักงานทั่วไป, พนักงานธุรการ	171 / (5.72%)
แรงงานด้านการประกอบอื่น ๆ	147 / (4.92%)
พนักงานขับรถยนต์	126 / (4.22%)

การบรรจุงาน

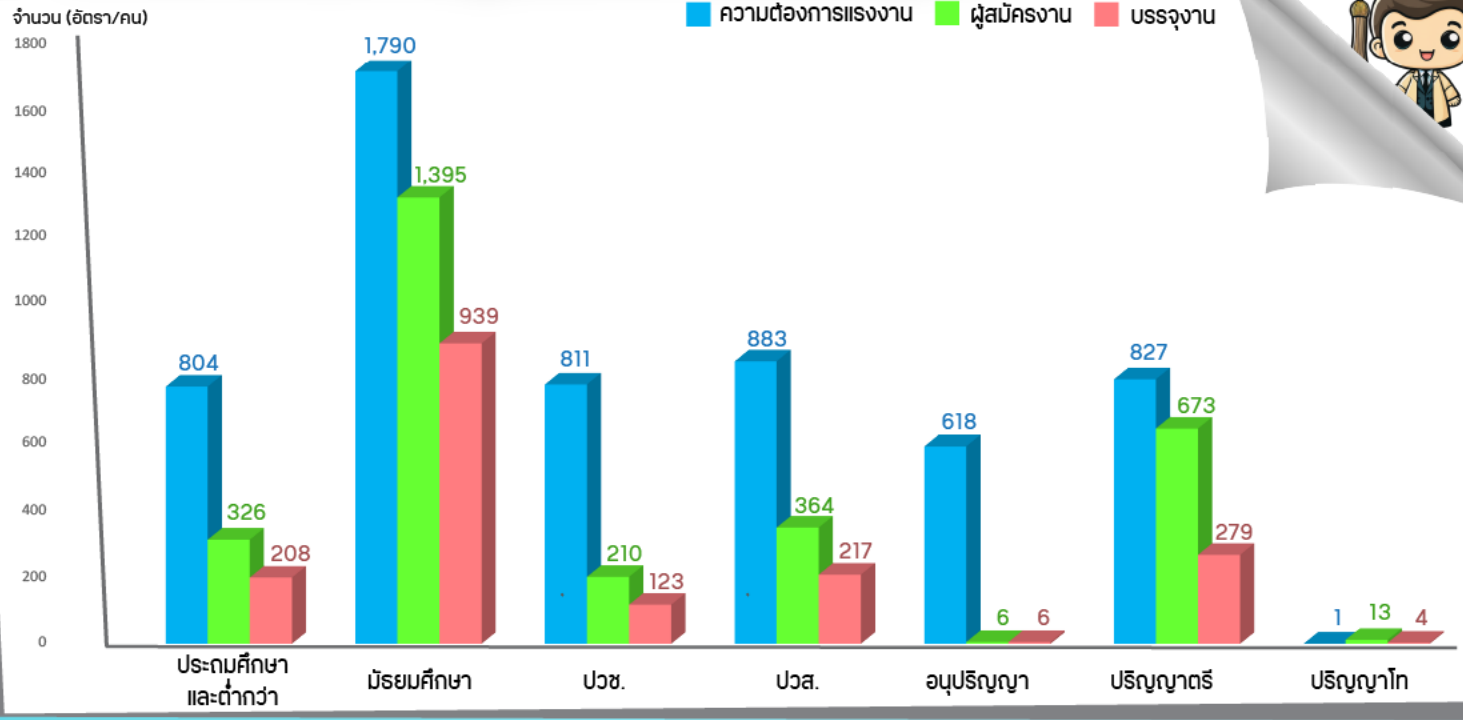
ที่มาใช้บริการ จำนวน **1,776** คน

5 อันดับแรก ตามประเภทอาชีพ

แรงงานในด้านการผลิตต่าง ๆ , แรงงานทั่วไป	454 / (25.56%)
แรงงานด้านการประกอบอื่น ๆ	238 / (13.40%)
แรงงานด้านการผลิต	119 / (6.70%)
ตัวแทนนายหน้าขายบริการธุรกิจอื่น ๆ, เสมียนพนักงานทั่วไป, พนักงานธุรการ	64 เท่ากัน / (3.60%)
พนักงานขายและผู้นำเสนอสินค้าอื่น ๆ	57 / (3.21%)

ความต้องการแรงงาน ผู้สมัครงาน และการบรรจุงาน

จำแนกตามระดับการศึกษา



การไปทำงานต่างประเทศ

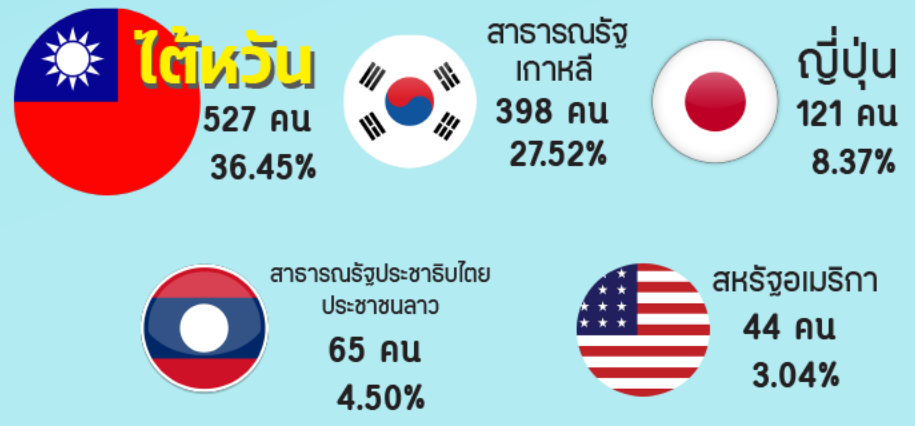
ที่มา : กองบริหารแรงงานไทยไปต่างประเทศ

ข้อมูลจากกองบริหารแรงงานไทยไปต่างประเทศ แรงงานไทยในภาคเหนือได้รับอนุญาตให้เดินทางไปทำงานต่างประเทศ เดือนกันยายน 2567 จำนวน 1,446 คน จำแนกเป็นการเดินทาง 5 วิธี จำนวน 975 คน และ Re-entry จำนวน 471 คน เมื่อเปรียบเทียบกับเดือนก่อนลดลง จำนวน 1 คน ร้อยละ 0.07

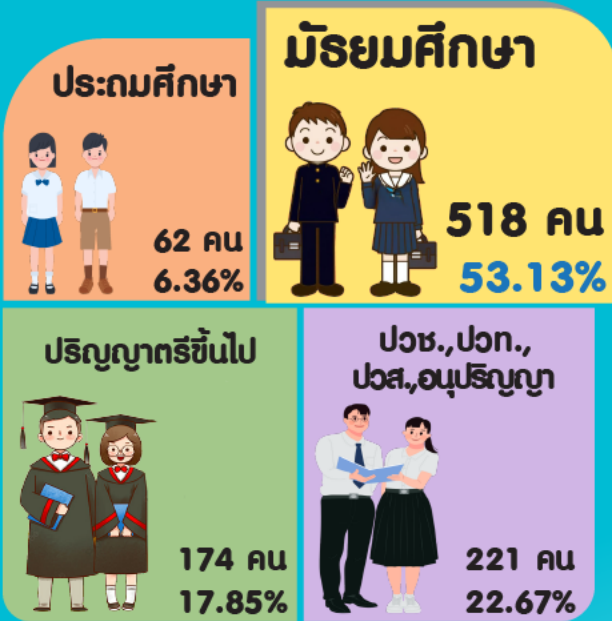
จำแนกตามประเภทการเดินทาง 1,446 คน

แจ้งการเดินทางด้วยตนเอง	105 คน / 7.26%
กรมการจัดหางานจัดส่ง	218 คน / 15.08%
นายจ้างพาลูกจ้างไปทำงาน	118 คน / 8.16%
นายจ้างส่งลูกจ้างไปฝึกงาน	12 คน / 0.83%
บริษัทจัดหางานจัดส่ง	522 คน / 36.10%
Re-Entry	471 คน / 32.57%

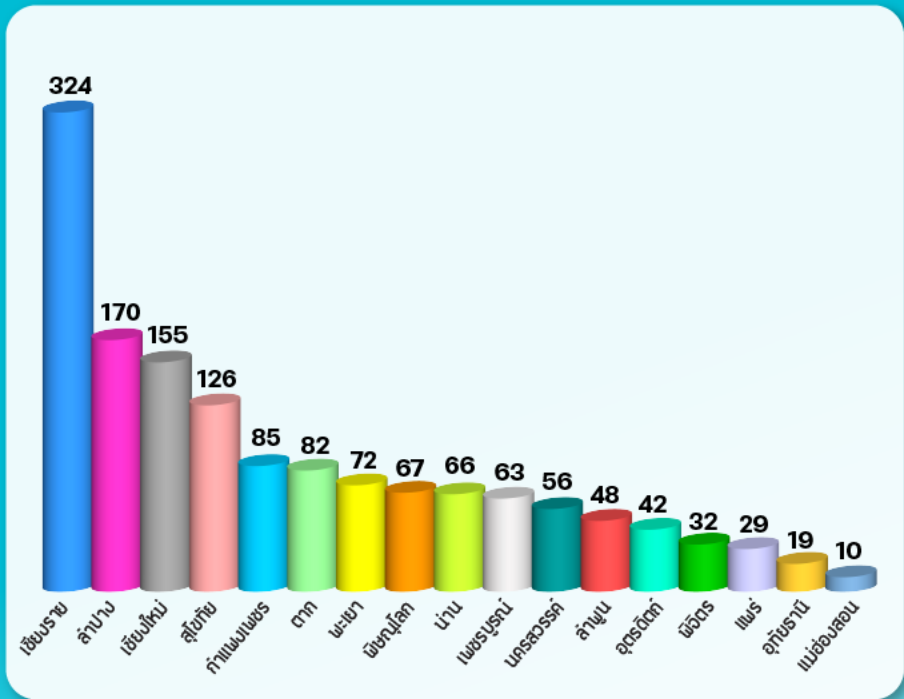
5 อันดับประเทศที่มีแรงงานไทยไปทำงานมากที่สุด



คนหางานที่ได้รับอนุญาตให้เดินทาง
ไปทำงานต่างประเทศจำแนกตาม**วุฒิการศึกษา**
(เฉพาะ 5 วิธีการเดินทาง)



จำนวนคนหางานที่ได้รับอนุญาตให้เดินทางไปทำงานต่างประเทศ
(5 วิธีการเดินทาง + Re-entry)



การทำงานของคนต่างด้าว

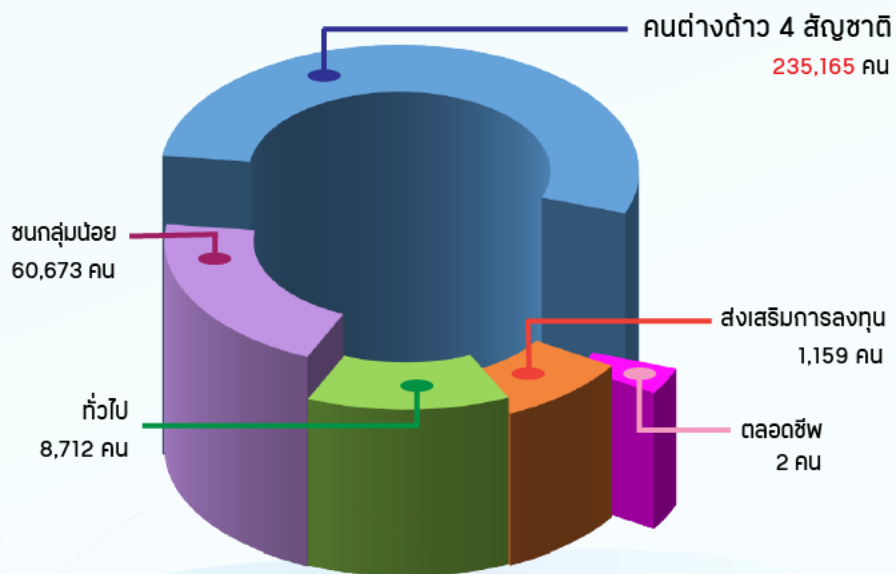
ที่มา : สำนักบริหารแรงงานต่างด้าว

จำนวนคนต่างด้าวที่ได้รับอนุญาตทำงานคงเหลือในภาคเหนือ เดือนกันยายน 2567 มีจำนวน 305,711 คน โดยเพิ่มขึ้นจากเดือนก่อน จำนวน 1,285 คน คิดเป็นร้อยละ 0.42 ส่วนใหญ่เป็นแรงงานต่างด้าว 4 สัญชาติ ลาว เมียนมา กัมพูชาและเวียดนาม จำนวน 235,165 คนคิดเป็นร้อยละ 76.92 ของคนต่างด้าวที่ได้รับอนุญาตทำงานคงเหลือ

5 อันดับจังหวัดที่มีจำนวนคนต่างด้าว
คงเหลือมากที่สุด



คนต่างด้าวที่ได้รับอนุญาตทำงานคงเหลือภาคเหนือ
จำนวน **305,711** คน



QR Code แบบสองภาพ



<https://forms.gle/7Ycb8b3ViG3i345WA>