



# สถานการณ์ตลาดแรงงานภาคใต้ ไตรมาส 3 ปี 2567 (กรกฎาคม-กันยายน)



บทความ ✨

“อนาคตสายงานไอทีที่ต้องปรับตัวอย่างไรกับ Trend การใช้งาน”

ศูนย์บริหารข้อมูลตลาดแรงงานภาคใต้  
กองบริหารข้อมูลตลาดแรงงาน  
กรมการอุดมศึกษา กระทรวงการอุดมศึกษา





# สถานการณ์ตลาดแรงงานภาคใต้ ไตรมาส 3 ปี 2567 (กรกฎาคม-กันยายน)

## บริการจัดหางานโดยรัฐ

Q 3 ปี 2567

ความต้องการแรงงาน  
จำนวน 27,602 อัตรา

เปรียบเทียบกับ Q 3 ปี 2566

9,875 อัตรา ▲ 179.51%



Q 3 ปี 2567

ผู้สมัครงานมาใช้บริการ  
จำนวน 13,104 คน

เปรียบเทียบกับ Q 3 ปี 2566

10,782 คน ▲ 21.54%



Q 3 ปี 2567

การบรรจุนาน  
จำนวน 9,157 คน

เปรียบเทียบกับ Q 3 ปี 2566

7,543 คน ▲ 21.40%

## ประชากร และกำลังแรงงาน

ผู้มีอายุ 15 ปีขึ้นไป 7,853,177 คน

ผู้อยู่ในกำลังแรงงาน  
5,379,754 คน

ผู้อยู่ไม่อยู่ในกำลังแรงงาน  
2,473,423 คน

ผู้มีงานทำ 5,315,286 คน

ทำงานบ้าน 786,661 คน

เรียนหนังสือ 664,449 คน

ผู้ว่างงาน 63,988 คน  
(อัตรากว่างงาน 1.19%)

เด็ก/ชรา/ป่วย/พิการ  
829,783 คน

ดูแลเด็ก/ผู้สูงอายุ/ผู้ป่วย/ผู้พิการ  
27,108 คน

กำลังแรงงานที่รอฤดูกาล  
480 คน

อื่น ๆ 165,422 คน

ผู้มีงานทำ

Q3/2566 : 5,296,507 คน ▲  
Q3/2567 : 5,315,286 คน 0.35%

ผู้ว่างงาน

Q3/2566 : 82,570 คน ▼  
Q3/2567 : 63,988 คน 22.50%

## การไปทำงานต่างประเทศ

แรงงานไทยขออนุญาตไปทำงานต่างประเทศ

ไตรมาส 3 ปี 2566 1,684 คน ▲  
ไตรมาส 3 ปี 2567 1,759 คน 4.45%

5 จังหวัดที่แรงงานไทยไปทำงานต่างประเทศมากที่สุด

|    |                      |                 |
|----|----------------------|-----------------|
| 01 | จังหวัดสงขลา         | 599 คน (34.05%) |
| 02 | จังหวัดสตูล          | 316 คน (17.76%) |
| 03 | จังหวัดปัตตานี       | 243 คน (13.81%) |
| 04 | จังหวัดตรัง          | 137 คน (7.79%)  |
| 05 | จังหวัดนครศรีธรรมราช | 93 คน (5.29%)   |

## ภาวะการลงทุน

โรงงานได้รับอนุญาตประกอบกิจการใหม่

ไตรมาส 3 ปี 2566 68 แห่ง ▼  
ไตรมาส 3 ปี 2567 61 แห่ง 10.29%

การจ้างงาน

ไตรมาส 3 ปี 2566 608 คน ▼  
ไตรมาส 3 ปี 2567 468 คน 23.03%

จังหวัดนครศรีธรรมราช มีเงินลงทุนมากที่สุด  
ร้อยละ 61.12

## สถานประกอบการและผู้ประกันตน

ผู้ประกันตน 2,779,060 คน

สถานประกอบการ  
57,859 แห่ง

มาตรา 33  
857,243 คน

มาตรา 39  
146,554 คน

มาตรา 40  
1,775,263 คน

## การทำงานของคนต่างด้าว

แรงงานต่างด้าวคงเหลือ ณ กันยายน 2567

444,141 คน

ตลอดชีพ  
1 คน

ต่างด้าว 3 สัญชาติ  
418,876 คน

ส่งเสริมการลงทุน  
874 คน

ชนกลุ่มน้อย  
1,622 คน

ประเภททั่วไป  
22,768 คน

## บรรณาธิการ

วารสารสถานการณ์ตลาดแรงงานภาคใต้ ไตรมาส 3 ปี 2567 (กรกฎาคม-กันยายน) เป็นการนำเสนอภาพรวมสถานการณ์ในด้านความต้องการแรงงาน ผู้สมัครงาน และการบรรจุงาน การไปทำงานต่างประเทศ และการทำงานของคนต่างด้าว โดยใช้ข้อมูลผลการให้บริการของกรมการจัดหางาน รวมทั้งข้อมูลที่เกี่ยวข้อง ประกอบด้วย ข้อมูลภาวะเศรษฐกิจและการลงทุน สถานประกอบการและผู้ประกันตน ภาวะการทำงานของประชากรและการว่างงานใน 14 จังหวัดภาคใต้ ได้แก่ จังหวัดนครศรีธรรมราช กระบี่ พังงา ภูเก็ต สุราษฎร์ธานี ระนอง ชุมพร สงขลา สตูล ตรัง พัทลุง ปัตตานี ยะลา และนราธิวาส เพื่อเผยแพร่ประชาสัมพันธ์ให้กับหน่วยงานที่เกี่ยวข้องและผู้ที่เกี่ยวข้องนำไปใช้ประโยชน์ต่อไป

หวังเป็นอย่างยิ่งว่า วารสารฉบับนี้จะเป็นประโยชน์ต่อหน่วยงานทั้งภาครัฐ เอกชน นักเรียน นักศึกษา และผู้สนใจทั่วไป หากต้องการข้อมูลเพิ่มเติมหรือมีข้อเสนอแนะอื่นใดสามารถติดต่อได้ที่ศูนย์บริหารข้อมูลตลาดแรงงานภาคใต้ โทรศัพท์ 0-7432-5042 หรือ E-mail : [lm\\_ska@doe.go.th](mailto:lm_ska@doe.go.th) ทั้งนี้ สามารถสืบค้นข้อมูลได้ทางเว็บไซต์ [www.doe.go.th/lmi-south](http://www.doe.go.th/lmi-south) และผ่านช่องทาง Facebook ศูนย์บริหารข้อมูลตลาดแรงงานภาคใต้

ศูนย์บริหารข้อมูลตลาดแรงงานภาคใต้

## สารบัญ

|  | หน้า |
|--|------|
| • ภาวะเศรษฐกิจและการลงทุน  | 1    |
| • ประชากร และกำลังแรงงาน   | 3    |
| • สถานประกอบการและผู้ประกันตน                                      | 8    |
| • ภาวะตลาดแรงงาน   | 9    |
| • การไปทำงานต่างประเทศ   | 14   |
| • การทำงานของคนต่างด้าว  | 16   |
| • บทความ “อนาคตสายงานไอทีที่ต้องปรับตัวอย่างไรกับ Trend การใช้งาน” | 18   |

## ภาวะเศรษฐกิจและการลงทุน

### ภาวะเศรษฐกิจ

**ภาวะเศรษฐกิจภาคใต้ ไตรมาส 3 ปี 2567 ขยายตัวจากไตรมาสก่อน** ตามแรงส่งภาคท่องเที่ยวที่มีต่อเนื่อง รวมถึงรายได้เกษตรกร และมาตรการกระตุ้นเศรษฐกิจของภาครัฐที่เพิ่มขึ้น อย่างไรก็ตาม ภาระหนี้ครัวเรือนที่ยังสูง ทำให้การอุปโภคบริโภคทรงตัว สำหรับการผลิตและส่งออกขยายตัวตามคำสั่งซื้อของลูกค้า เช่นเดียวกับการลงทุนภาคเอกชนที่ขยายตัว

**ภาคบริการท่องเที่ยว ขยายตัว** ตามจำนวนนักท่องเที่ยวต่างชาติที่เพิ่มขึ้น ทั้งมาเลเซีย จีน รัสเซีย ผลดีจากวันหยุดยาวในหลายประเทศและเที่ยวบินที่ฟื้นตัวต่อเนื่อง ด้านนักท่องเที่ยวไทยลดลงหลังเร่งไปในไตรมาสก่อนที่มีหยุดยาวต่อเนื่อง

**รายได้เกษตรกร ขยายตัวใกล้เคียงไตรมาสก่อน** จากรายได้ยางพารา เนื่องจากราคาที่ยังสูง ส่วนผลผลิตปรับตัวขึ้น สำหรับรายได้กุ้งกลับมาขยายตัวได้ รายได้ปาล์ม น้ำมันและทุเรียนลดลง ตามปริมาณผลผลิตน้อย ผลจากภาวะแล้งช่วงต้นปี ประกอบกับราคาทุเรียนลดลงในเดือนกันยายน ตามการแข่งขันในตลาดจีนที่เพิ่มขึ้น

**การผลิตภาคอุตสาหกรรม ขยายตัว** จากการผลิตอาหารทะเลกระป๋อง ถู่มือยาง และยางพาราแปรรูปที่เพิ่มขึ้น ตามคำสั่งซื้อลูกค้าสหรัฐอเมริกา แม้ความต้องการยางแปรรูปจากจีนทรงตัวตามเศรษฐกิจที่ชะลอ ด้านการผลิตไม้ยางแปรรูปขยายตัวจากคำสั่งซื้อไฟเบอร์บอร์ดในตลาดตะวันออกกลาง

**การบริโภคภาคเอกชน ทรงตัว** โดยการใช้จ่ายสินค้าอุปโภคบริโภคและสินค้ากึ่งคงทนได้แรงหนุนจากนักท่องเที่ยวต่างชาติ รายได้เกษตรกรเพิ่มขึ้นและมาตรการกระตุ้นเศรษฐกิจภาครัฐช่วงปลายไตรมาส อย่างไรก็ตาม การใช้จ่ายของนักท่องเที่ยวไทยลดลงและภาระหนี้ครัวเรือนที่ยังสูง ทำให้การใช้จ่ายสินค้าคงทนยังคงหดตัว

**การลงทุน ขยายตัว** การลงทุนภาคเอกชนขยายตัวจากทั้งการลงทุนด้านก่อสร้างและลงทุนด้านเครื่องจักรและอุปกรณ์ในอุตสาหกรรมการผลิต เช่นเดียวกับการลงทุนภาครัฐ ที่กลับมาขยายตัวโดยเฉพาะหมวดที่ดินและสิ่งปลูกสร้างเนื่องจากเบิกจ่ายได้มากขึ้น

**การค้าผ่านด่านศุลกากร ขยายตัว** มูลค่าการส่งออก ขยายตัวจากคำสั่งซื้อของลูกค้าหลักอินเดีย และสหรัฐอเมริกาโดยเฉพาะน้ำมันปาล์มดิบ อาหารทะเลกระป๋อง ยางพาราแปรรูป ผลิตภัณฑ์ยาง และไม้แปรรูป **มูลค่าการนำเข้า** ขยายตัวจากคอมพิวเตอร์ อุปกรณ์ไฟฟ้า และอาหารสดเพิ่มขึ้น

**อัตราเงินเฟ้อ เพิ่มขึ้นเล็กน้อย** จากราคาอาหารสำเร็จรูป และอาหารสดเพิ่มขึ้น

**ตลาดแรงงาน ปรับดีขึ้นต่อเนื่อง** สะท้อนจากจำนวนผู้ประกันตนมาตรา 33 ที่เพิ่มขึ้น ตามการจ้างงานในพื้นที่ท่องเที่ยวหลัก และส่วนใหญ่ยังเน้นการจ้างงานแบบรายวัน รวมถึงการฟื้นตัวของภาคการผลิตอาหารและถู่มือยาง ประกอบกับการจ้างงานภาครัฐช่วงต้นไตรมาสที่เพิ่มขึ้น

**แนวโน้มเศรษฐกิจภาคใต้ไตรมาส 4 ปี 2567** คาดว่า “ขยายตัวเล็กน้อยจากไตรมาสก่อน” โดยภาคท่องเที่ยวดีต่อเนื่อง และการเบิกจ่ายภาครัฐเพิ่มขึ้น ขณะที่รายได้เกษตรกรลดลงจากไตรมาสก่อน ส่งผลให้การบริโภคขยายตัวได้เล็กน้อย สำหรับภาคการผลิตมีแนวโน้มทรงตัว

ที่มา : ธนาคารแห่งประเทศไทย สำนักงานภาคใต้

## ภาวะการลงทุน

ข้อมูลจากกรมโรงงานอุตสาหกรรม การลงทุนในภาคใต้ช่วงไตรมาส 3 ปี 2567 มีจำนวนโรงงานที่ได้รับอนุญาตประกอบกิจการใหม่ จำนวน 61 แห่ง เงินลงทุนจำนวน 1,963.42 ล้านบาท และมีการจ้างงาน จำนวน 468 คน เมื่อเปรียบเทียบกับช่วงเดียวกันของปีก่อน จำนวนโรงงาน และการจ้างงาน ลดลงร้อยละ 10.29 และร้อยละ 23.03 ขณะที่จำนวนเงินลงทุน เพิ่มขึ้นร้อยละ 39.64 เมื่อพิจารณารายจังหวัด พบว่า จังหวัดนครศรีธรรมราช มีเงินลงทุนมากที่สุด จำนวน 1,200.05 ล้านบาท คิดเป็นร้อยละ 61.12 ของจำนวนเงินลงทุนทั้งหมดในภาคใต้ รองลงมาจังหวัดสงขลา จำนวน 224.80 ล้านบาท (ร้อยละ 11.45) และจังหวัดกระบี่ จำนวน 156.29 ล้านบาท (ร้อยละ 7.96) โดยจังหวัดที่มีการจ้างงาน มากที่สุด คือ จังหวัดนครศรีธรรมราช จำนวน 137 คน (ร้อยละ 29.27) รองลงมาจังหวัดสงขลา จำนวน 113 คน (ร้อยละ 24.15) และจังหวัดสุราษฎร์ธานี จำนวน 60 คน (ร้อยละ 12.82)

ตารางที่ 1 แสดงจำนวนโรงงาน เงินลงทุน และการจ้างงาน ที่ได้รับอนุญาตให้ประกอบกิจการใหม่ เปรียบเทียบไตรมาส 3 ปี 2566 และปี 2567

| รายจังหวัด    | ไตรมาส 3 ปี 2566   |                     |                 | ไตรมาส 3 ปี 2567   |                     |                 |
|---------------|--------------------|---------------------|-----------------|--------------------|---------------------|-----------------|
|               | จำนวนโรงงาน (แห่ง) | เงินลงทุน (ล้านบาท) | การจ้างงาน (คน) | จำนวนโรงงาน (แห่ง) | เงินลงทุน (ล้านบาท) | การจ้างงาน (คน) |
| นครศรีธรรมราช | 7                  | 120.86              | 119             | 10                 | 1,200.05            | 137             |
| กระบี่        | 1                  | 36.00               | 3               | 2                  | 156.29              | 20              |
| พังงา         | 1                  | 26.00               | 12              | 1                  | 26.00               | 12              |
| ภูเก็ต        | 2                  | 28.55               | 30              | 1                  | 21.00               | 3               |
| สุราษฎร์ธานี  | 20                 | 652.22              | 186             | 8                  | 130.28              | 60              |
| ระนอง         | 1                  | 270.00              | 50              | 2                  | 5.70                | 4               |
| ชุมพร         | 11                 | 80.41               | 101             | 2                  | 25.66               | 57              |
| สงขลา         | 11                 | 78.75               | 33              | 19                 | 224.80              | 113             |
| สตูล          | 1                  | 3.05                | 3               | 1                  | 2.10                | 4               |
| ตรัง          | 4                  | 38.90               | 19              | 7                  | 126.82              | 29              |
| พัทลุง        | 7                  | 63.00               | 46              | 4                  | 13.95               | 15              |
| ปัตตานี       | 0                  | 0.00                | 0               | 2                  | 23.45               | 8               |
| ยะลา          | 2                  | 8.36                | 6               | 2                  | 7.32                | 6               |
| นราธิวาส      | 0                  | 0.00                | 0               | 0                  | 0.00                | 0               |
| รวม           | 68                 | 1,406.10            | 608             | 61                 | 1,963.42            | 468             |

เมื่อพิจารณาตามประเภทอุตสาหกรรม พบว่า อุตสาหกรรมแปรรูปไม้ ผลิตภัณฑ์จากไม้ เครื่องเรือน เครื่องตกแต่งในอาคารและผลิตภัณฑ์อลูมิเนียม มีโรงงานได้รับอนุญาตเปิดกิจการใหม่มากที่สุด จำนวน 7 แห่ง เงินลงทุน 178.66 ล้านบาท การจ้างงาน 91 คน รองลงมาอุตสาหกรรม อาหาร เครื่องดื่ม และผลิตภัณฑ์จากพืช จำนวน 5 แห่ง เงินลงทุน 817.80 ล้านบาท การจ้างงาน 143 คน อุตสาหกรรมเคมีภัณฑ์ ปิโตรเลียม กระดาษ การพิมพ์ ผลิตภัณฑ์ยางและพลาสติก จำนวน 5 แห่ง เงินลงทุน 61.60 ล้านบาท การจ้างงาน 26 คน อุตสาหกรรม ผลิตภัณฑ์โลหะ โลหะขั้นพื้นฐาน เครื่องจักร เครื่องใช้ไฟฟ้าและยานพาหนะ จำนวน 1 แห่ง เงินลงทุน 9.50 ล้านบาท การจ้างงาน 7 คน และอุตสาหกรรมการผลิตอื่นๆ จำนวน 43 แห่ง เงินลงทุน 895.86 ล้านบาท และมีการจ้างงาน 201 คน

ตารางที่ 2 แสดงจำนวนโรงงานที่ได้รับอนุญาตประกอบกิจการใหม่ เงินลงทุน และการจ้างงาน  
จำแนกตามประเภทอุตสาหกรรม เปรียบเทียบ ไตรมาส 3 ปี 2566 และปี 2567

| อุตสาหกรรม  | โรงงาน (แห่ง) |            | เงินลงทุน (ล้านบาท) |                 | การจ้างงาน (คน) |            |
|---|---------------|------------|---------------------|-----------------|-----------------|------------|
|   | Q3 ปี 2566    | Q3 ปี 2567 | Q3 ปี 2566          | Q3 ปี 2567      | Q3 ปี 2566      | Q3 ปี 2567 |
| อาหาร เครื่องดื่ม และผลิตภัณฑ์จากพืช  | 5             | 5          | 414.50              | 817.80          | 138             | 143        |
| แปรรูปไม้ ผลิตภัณฑ์จากไม้ เครื่องเรือน เครื่องตกแต่งในอาคารและผลิตภัณฑ์อโลหะ  | 11            | 7          | 259.16              | 178.66          | 189             | 91         |
| เคมีภัณฑ์ ปิโตรเลียม กระดาษ การพิมพ์ ผลิตภัณฑ์ยางและพลาสติก                   | 2             | 5          | 70.21               | 61.60           | 25              | 26         |
| ผลิตภัณฑ์โลหะ โลหะขั้นมูลฐาน เครื่องจักร เครื่องกล เครื่องใช้ไฟฟ้าและยานพาหนะ | 4             | 1          | 151.00              | 9.50            | 37              | 7          |
| การผลิตอื่นๆ  | 46            | 43         | 511.23              | 895.86          | 219             | 201        |
| <b>รวมทั้งสิ้น</b>  | <b>68</b>     | <b>61</b>  | <b>1,406.10</b>     | <b>1,963.42</b> | <b>608</b>      | <b>468</b> |

ที่มา : กรมโรงงานอุตสาหกรรม

### ประชากร และกำลังแรงงาน

จากข้อมูลของสำนักงานสถิติแห่งชาติที่ทำการสำรวจในช่วงไตรมาส 3 ปี 2567 พบว่า ผู้มีอายุ 15 ปีขึ้นไป มีจำนวน 7.85 ล้านคน มีผู้อยู่ในกำลังแรงงานรวม 5.38 ล้านคน เป็นผู้มีงานทำ 5.32 ล้านคน ผู้ว่างงาน 6.40 หมื่นคน (คิดเป็นอัตราการว่างงาน ร้อยละ 1.19) และกำลังแรงงานที่รอฤดูกาล 480 คน มีผู้ที่ไม่อยู่ในกำลังแรงงาน จำนวน 2.47 ล้านคน เมื่อเปรียบเทียบกับช่วงเดียวกันปีก่อน พบว่า ผู้มีงานทำ เพิ่มขึ้นร้อยละ 0.35 ผู้ว่างงาน ลดลงร้อยละ 22.50 อัตราการว่างงาน ลดลงจากร้อยละ 1.53 เป็นร้อยละ 1.19

### แผนผังการจำแนกประชากรตามสถานภาพแรงงาน



ที่มา : สำนักงานสถิติแห่งชาติ

ตารางที่ 3 แสดงจำนวนประชากรอายุ 15 ปีขึ้นไป จำแนกตามสถานภาพแรงงาน  
เปรียบเทียบ ไตรมาส 3 ปี 2566 และปี 2567

| สถานภาพแรงงาน                  | ไตรมาส 3 (ก.ค.-ก.ย.) |           | การเปลี่ยนแปลง |        |
|--------------------------------|----------------------|-----------|----------------|--------|
|                                | ปี 2566              | ปี 2567   | เพิ่ม/ลด       | ร้อยละ |
| 1. ประชากรอายุ 15 ปีขึ้นไป     | 7,805,048            | 7,853,177 | 48,129         | 0.62   |
| 1.1 ผู้ที่อยู่ในกำลังแรงงาน    | 5,379,757            | 5,379,754 | -3             | 0.00   |
| 1) ผู้มีงานทำ                  | 5,296,507            | 5,315,286 | 18,779         | 0.35   |
| 2) ผู้ว่างงาน                  | 82,570               | 63,988    | -18,582        | -22.50 |
| 3) ผู้ที่รอฤดูกาล              | 680                  | 480       | -200           | -29.41 |
| 1.2 ผู้ที่ไม่อยู่ในกำลังแรงงาน | 2,425,291            | 2,473,423 | 48,132         | 1.98   |
| 2. อัตราการว่างงาน (%)         | 1.53                 | 1.19      | -0.34          |        |
| 3. อัตราการมีส่วนร่วม (%)      | 68.93                | 68.50     | -0.43          |        |

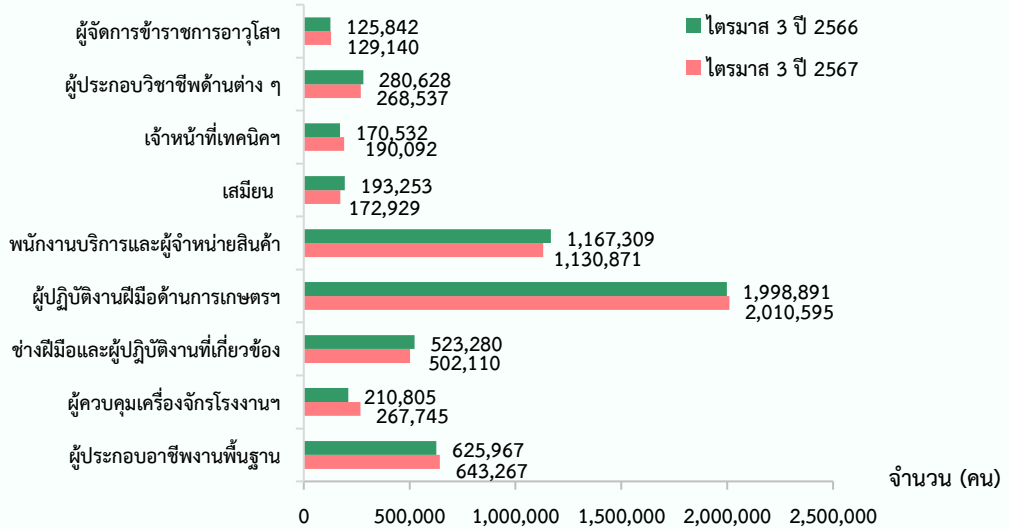
หมายเหตุ : อัตราการว่างงาน =  $\frac{\text{ผู้ว่างงาน} \times 100}{\text{ผู้อยู่ในกำลังแรงงาน}}$

### ภาวะการมีงานทำ

ตารางที่ 4 แสดงจำนวนผู้มีงานทำภาคใต้ จำแนกตามประเภทอาชีพเปรียบเทียบ ไตรมาส 3 ปี 2566 และปี 2567

| ประเภทอาชีพ   | Q3 ปี 2566 | Q3 ปี 2567 | กาเปลี่ยนแปลง<br>(ร้อยละ) |
|---|------------|------------|---------------------------|
| รวม   | 5,296,507  | 5,315,286  |                           |
| ผู้จัดการข้าราชการอาวุโสและผู้บริหารระดับสูง            | 125,842    | 129,140    | 2.62                      |
| ผู้ประกอบการวิชาชีพด้านต่าง ๆ                           | 280,628    | 268,537    | -4.31                     |
| เจ้าหน้าที่เทคนิคและผู้ประกอบวิชาชีพที่เกี่ยวข้อง       | 170,532    | 190,092    | 11.47                     |
| เสมียน  | 193,253    | 172,929    | -10.52                    |
| พนักงานบริการและผู้จำหน่ายสินค้า                        | 1,167,309  | 1,130,871  | -3.12                     |
| ผู้ปฏิบัติงานที่มีฝีมือในด้านการเกษตร ป่าไม้และการประมง | 1,998,891  | 2,010,595  | 0.59                      |
| ช่างฝีมือและผู้ปฏิบัติงานที่เกี่ยวข้อง                  | 523,280    | 502,110    | -4.05                     |
| ผู้ควบคุมเครื่องจักรโรงงานและงานด้านการประกอบ           | 210,805    | 267,745    | 27.01                     |
| ผู้ประกอบอาชีพงานพื้นฐาน                                | 625,967    | 643,267    | 2.76                      |

เปรียบเทียบผู้มีงานทำ จำแนกตามประเภทอาชีพ ไตรมาส 3 ปี 2566 และปี 2567



ผู้มีงานทำกระจุกตัวอยู่ในอาชีพผู้ปฏิบัติงานที่มีฝีมือในด้านการเกษตร ป่าไม้และการประมงมากที่สุด จำนวน 2.01 ล้านคน (ร้อยละ 37.83) รองลงมา คือพนักงานบริการและผู้จำหน่ายสินค้า จำนวน 1.13 ล้านคน (ร้อยละ 13.60) และผู้ประกอบการอาชีพงานพื้นฐาน จำนวน 6.43 แสนคน (ร้อยละ 12.10) เมื่อเปรียบเทียบกับช่วงเดียวกันของปีก่อน พบว่า ประเภทอาชีพที่มีผู้มีงานทำเพิ่มขึ้น ได้แก่ ผู้จัดการข้าราชการอาวุโสและผู้บัญญัติกฎหมาย เจ้าหน้าที่เทคนิคและผู้ประกอบวิชาชีพที่เกี่ยวข้อง ผู้ปฏิบัติงานฝีมือด้านการเกษตร ป่าไม้และการประมง และผู้ควบคุมเครื่องจักรโรงงานและงานด้านการประกอบ และผู้ประกอบการอาชีพงานพื้นฐาน ส่วนประเภทผู้ประกอบการวิชาชีพด้านต่าง ๆ เสมียน พนักงานบริการและผู้จำหน่ายสินค้า และช่างฝีมือและผู้ปฏิบัติงานที่เกี่ยวข้อง ที่มีผู้มีงานทำลดลง

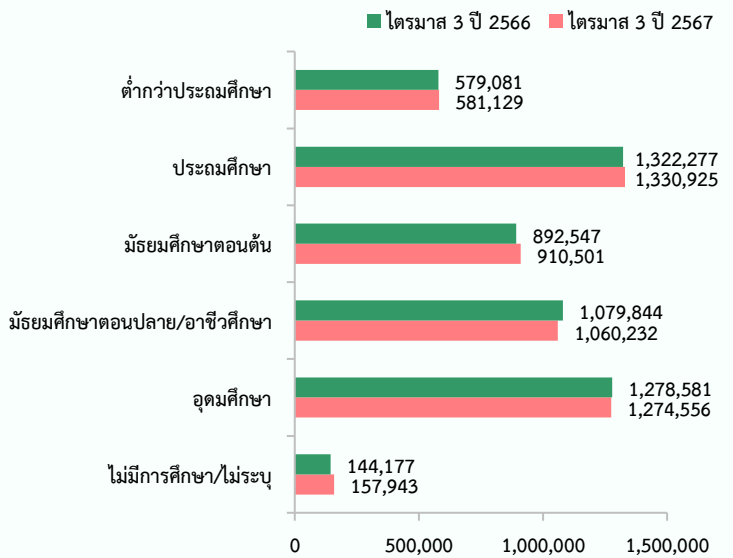
จำนวนผู้มีงานทำนอกภาคเกษตรกรรม 5 อันดับแรก จำแนกตามประเภทอุตสาหกรรม



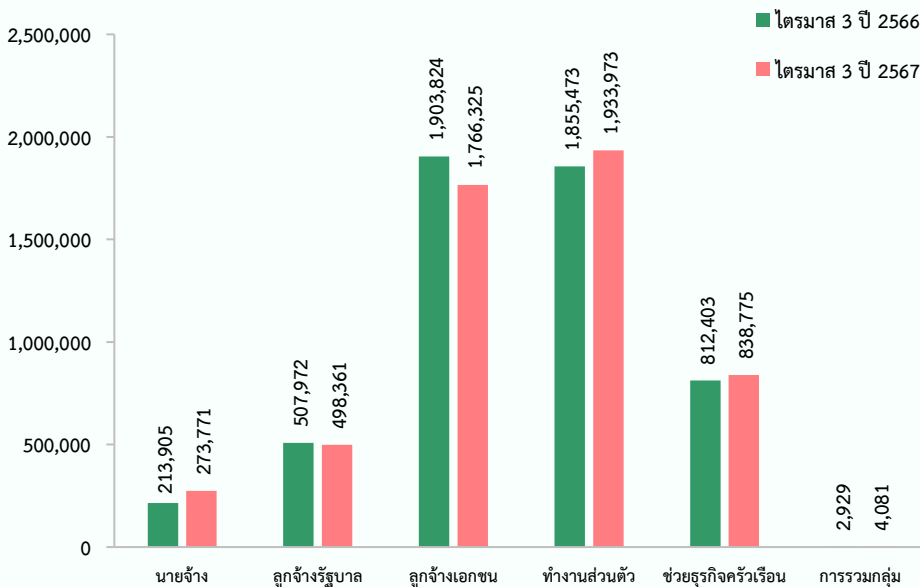
จากจำนวนผู้มีงานทำ นอกภาคเกษตรกรรม 5 อันดับแรก พบว่า อุตสาหกรรมการขายส่ง การขายปลีก มีจำนวนผู้มีงานทำมากที่สุด ร้อยละ 16.85 ของจำนวนผู้มีงานทำทั้งหมด รองลงมาคือ ที่พักแรมและการบริการด้านอาหาร ร้อยละ 9.41 การผลิต ร้อยละ 7.33 การก่อสร้าง ร้อยละ 5.61 และการบริหารราชการและการป้องกันประเทศ ร้อยละ 4.57

### เปรียบเทียบผู้มีงานทำ จำแนกตามระดับการศึกษา ไตรมาส 3 ปี 2566 และปี 2567

เมื่อพิจารณาระดับการศึกษาของผู้มีงานทำ พบว่า เป็นผู้ที่จบการศึกษาในระดับประถมศึกษามากที่สุด จำนวน 1,330,925 คน คิดเป็นร้อยละ 25.04 ของผู้มีงานทำทั้งหมด รองลงมาคือ ระดับอุดมศึกษา จำนวน 1,274,556 คน (ร้อยละ 23.98) และระดับมัธยมศึกษาตอนปลาย/อาชีวศึกษา จำนวน 1,060,232 คน (ร้อยละ 19.95) เมื่อเปรียบเทียบกับช่วงเดียวกันของปีก่อน พบว่า ผู้มีงานทำเกือบทุกระดับการศึกษา มีจำนวนเพิ่มขึ้น ยกเว้น ระดับมัธยมศึกษาตอนปลาย/อาชีวศึกษา และอุดมศึกษา ที่มีจำนวนผู้มีงานทำลดลง

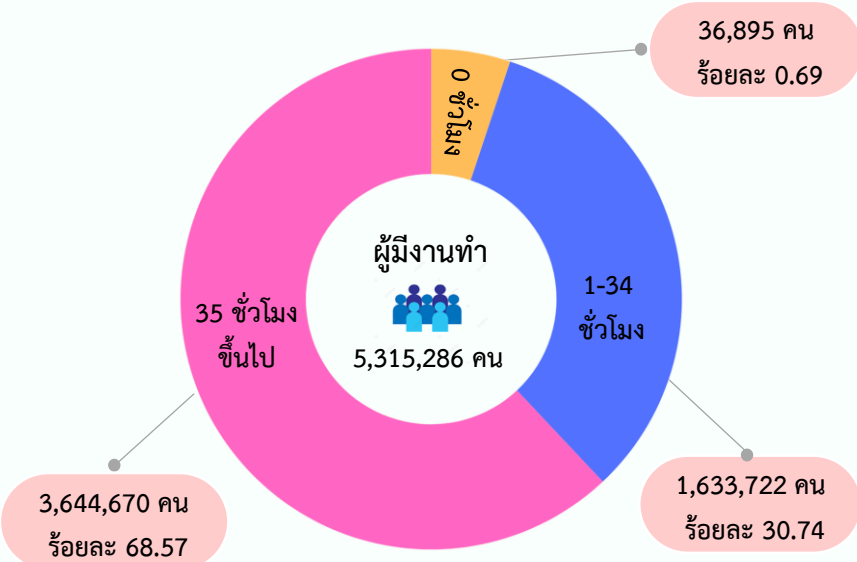


### เปรียบเทียบจำนวนผู้มีงานทำ จำแนกตามสถานภาพการทำงาน ไตรมาส 3 ปี 2566 และ ปี 2567



สถานภาพการทำงานของผู้มีงานทำในภาคใต้ พบว่า ทำงานส่วนตัวมากที่สุด จำนวน 1,933,973 คน คิดเป็นร้อยละ 36.39 รองลงมาเป็นลูกจ้างเอกชน จำนวน 1,766,325 คน (ร้อยละ 33.23) และช่วยธุรกิจครัวเรือน จำนวน 838,775 คน (ร้อยละ 15.78) เมื่อเปรียบเทียบกับช่วงเดียวกันของปีก่อน ผู้มีสภาพการทำงานเป็นนายจ้าง ทำงานส่วนตัว ช่วยธุรกิจครัวเรือน และการรวมกลุ่ม มีจำนวนผู้มีงานทำเพิ่มขึ้น ส่วนสภาพเป็นลูกจ้างรัฐบาล และเป็นลูกจ้างเอกชน ที่มีจำนวนผู้มีงานทำลดลง

จำนวนผู้มีงานทำ จำแนกตามชั่วโมงการทำงาน ไตรมาส 3 ปี 2567

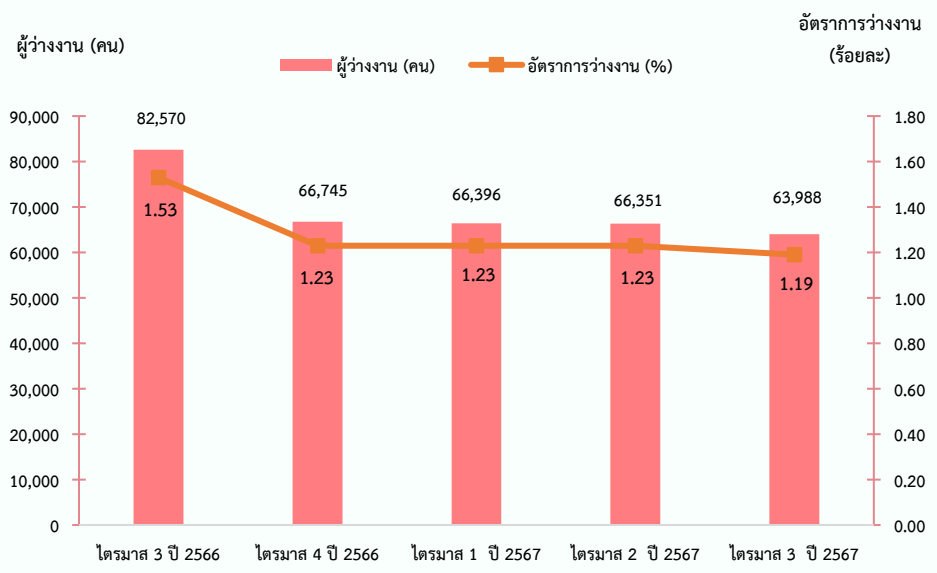


เมื่อพิจารณาชั่วโมงการทำงานพบว่า ผู้มีงานทำที่ทำงานตั้งแต่ 35 ชั่วโมงต่อสัปดาห์ขึ้นไปมากที่สุดจำนวน 3,644,670 คน คิดเป็นร้อยละ 68.57 รองลงมาผู้มีงานทำที่ทำงานน้อยกว่า 35 ชั่วโมง (1-34 ชั่วโมง) จำนวน 1,633,722 คน (ร้อยละ 30.74) และผู้มีงานทำประจำแต่ไม่ได้ทำงานในสัปดาห์ที่ทำการสำรวจ

(0 ชั่วโมง) จำนวน 36,895 คน (ร้อยละ 0.69) เมื่อเปรียบเทียบกับช่วงเดียวกันของปีก่อน การทำงานมากกว่า 35 ชั่วโมงต่อสัปดาห์ และทำงานน้อยกว่า 35 ชั่วโมงต่อสัปดาห์ มีจำนวนเพิ่มขึ้น ขณะที่ผู้มีงานทำแต่ไม่ได้ทำงาน (0 ชั่วโมง) มีจำนวนผู้มีงานทำลดลง

ภาวะการว่างงาน

แผนภูมิแสดงจำนวนผู้ว่างงานและอัตราการว่างงาน เปรียบเทียบ ไตรมาส 3 ปี 2566-ไตรมาส 3 ปี 2567



ไตรมาส 3 ปี 2567 ภาคใต้มีผู้ว่างงานจำนวน 63,988 คน หรือมีอัตราการว่างงาน ร้อยละ 1.19 ลดลงร้อยละ 0.34 จากช่วงเดียวกันของปีก่อน โดยจังหวัดนราธิวาส มีอัตราการว่างงานสูงที่สุดในภาคใต้ ร้อยละ 4.62 รองลงมาคือ จังหวัดพังงา ร้อยละ 2.11 และจังหวัดปัตตานี ร้อยละ 1.40 อัตราการว่างงานต่ำสุดอยู่ที่จังหวัดสุราษฎร์ธานี ร้อยละ 0.16 เมื่อเปรียบเทียบกับช่วงเดียวกันของปีก่อน มี 9 จังหวัดมีอัตราการว่างงานลดลง ส่วน 4 จังหวัด ได้แก่ จังหวัดกระบี่ พังงา ระนอง ชุมพร และตรัง ที่มีอัตราการว่างงานเพิ่มขึ้น

ที่มา : สำนักงานสถิติแห่งชาติ

## สถานประกอบการและผู้ประกันตน

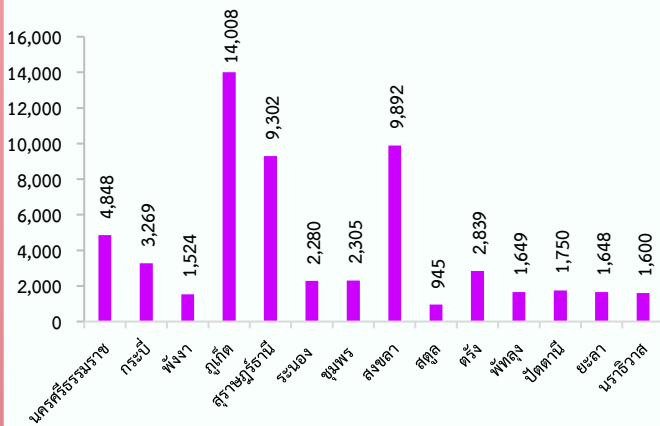


สถานประกอบการใน 14 จังหวัดภาคใต้อยู่ในระบบประกันสังคม จำนวน 57,859 แห่ง เมื่อเปรียบเทียบกับ ไตรมาส 3 ปี 2566 เพิ่มขึ้นร้อยละ 4.72 และจำนวนผู้ประกันตนเพิ่มขึ้นร้อยละ 1.64 โดยมีผู้ประกันตน จำนวน 2,779,060 คน แยกเป็นมาตรา 33 จำนวน 857,243 คน มาตรา 39 จำนวน 146,554 คน และมาตรา 40 จำนวน 1,775,263 คน โดยจังหวัดภูเก็ต มีสถานประกอบการที่ขึ้นทะเบียนในระบบประกันสังคมมากที่สุด คิดเป็นร้อยละ 24.21 รองลงมาได้แก่ จังหวัดสงขลา ร้อยละ 17.10 และจังหวัดสุราษฎร์ธานี ร้อยละ 16.08

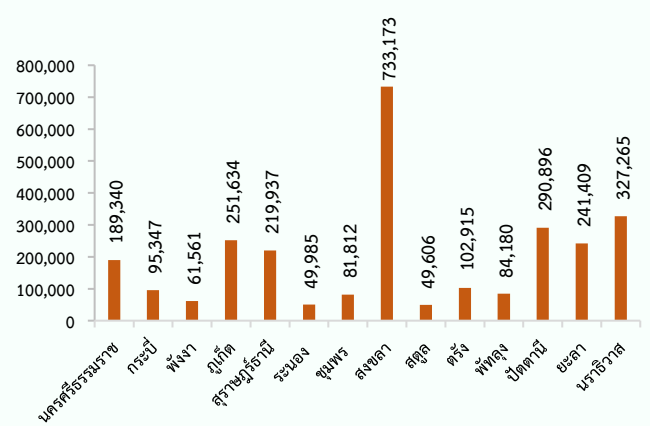
ในส่วนของผู้ประกันตนมาตรา 33 พบว่า จังหวัดสงขลามีลูกจ้างขึ้นทะเบียนเป็นผู้ประกันตนมากที่สุด คิดเป็นร้อยละ 23.23 รองลงมาคือ จังหวัดภูเก็ต ร้อยละ 20.44 จังหวัดสุราษฎร์ธานี ร้อยละ 15.15



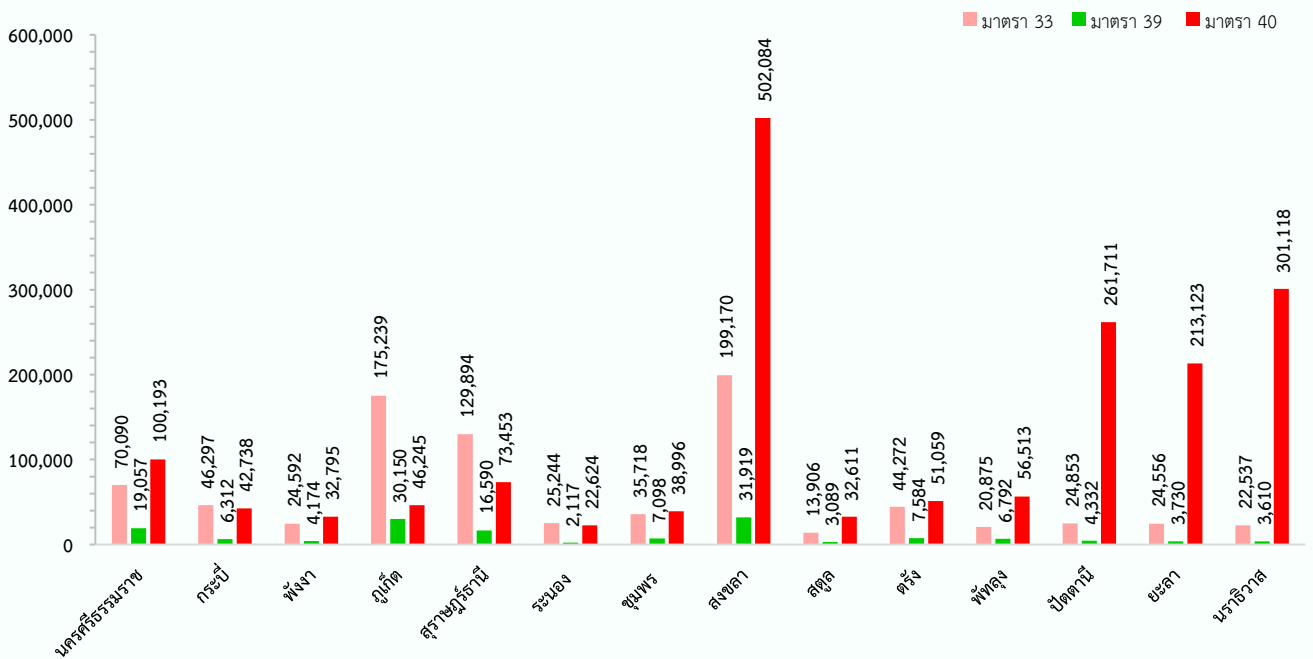
จำนวนสถานประกอบการ 14 จังหวัดภาคใต้ ณ เดือนกันยายน 2567



จำนวนผู้ประกันตนคงเหลือ 14 จังหวัดภาคใต้ ณ เดือนกันยายน 2567



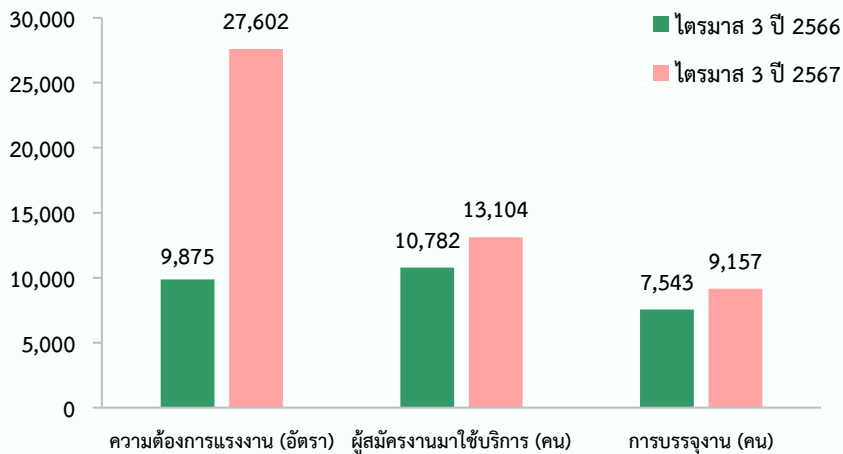
จำนวนผู้ประกันตนมาตรา 33 มาตรา 39 และมาตรา 40 จำแนกรายจังหวัด เดือนกันยายน 2567



ที่มา : กองวิจัยและพัฒนา สำนักงานประกันสังคม

## ภาวะตลาดแรงงาน

### เปรียบเทียบความต้องการแรงงาน ผู้สมัครงาน และการบรรจุงาน ไตรมาส 3 ปี 2566 กับ ปี 2567



จากข้อมูลการให้บริการจัดหางานของกรมการจัดหางานใน 14 จังหวัดภาคใต้ พบว่า ไตรมาส 3 ปี 2567 มีความต้องการแรงงาน จำนวน 27,602 อัตรา ผู้สมัครงานมาใช้บริการ จำนวน 13,104 คน และการบรรจุงาน จำนวน 9,157 คน เมื่อเปรียบเทียบกับช่วงเดียวกันของปีก่อน พบว่า ความต้องการแรงงาน ผู้สมัครงานมาใช้บริการ และการบรรจุงาน เพิ่มขึ้นร้อยละ 179.51 ร้อยละ 21.54 และร้อยละ 21.40 ตามลำดับ

### ความต้องการแรงงาน

ประเภทอุตสาหกรรมที่มีความต้องการแรงงานมากที่สุด คือ อุตสาหกรรมการขายส่งและการขายปลีก การซ่อมยานยนต์และจักรยานยนต์ จำนวน 9,575 อัตรา คิดเป็นร้อยละ 34.69 รองลงมาการผลิต จำนวน 7,973 อัตรา (ร้อยละ 28.89) ที่พักรวมและบริการด้านอาหาร จำนวน 3,740 อัตรา (ร้อยละ 13.55) กิจกรรมวิชาชีพวิทยาศาสตร์ และกิจกรรมทางวิชาการ จำนวน 1,060 อัตรา (ร้อยละ 3.84) และการก่อสร้าง จำนวน 1,028 อัตรา (ร้อยละ 3.72)

### ประเภทอุตสาหกรรมที่มีความต้องการแรงงานมาก 3 อันดับแรก

#### 1 การขายส่งและการขายปลีก การซ่อมยานยนต์ และจักรยานยนต์ จำนวน 9,575 อัตรา คิดเป็นร้อยละ 34.69

จำแนกรายละเอียดหมวดย่อย 3 อันดับแรก



#### 2 การผลิต จำนวน 7,973 อัตรา คิดเป็นร้อยละ 28.89

จำแนกรายละเอียดหมวดย่อย 3 อันดับแรก

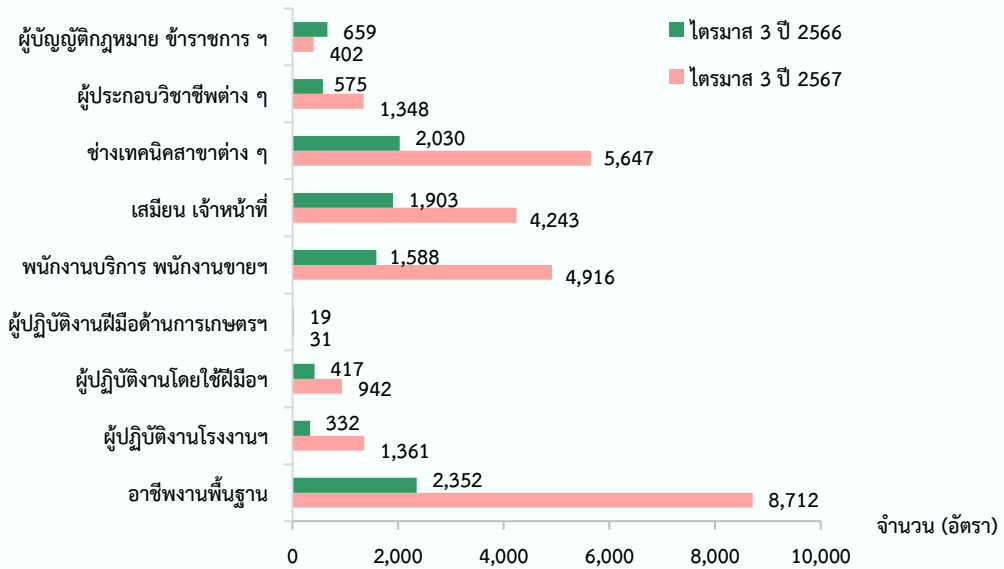


#### 3 ที่พักรวมและบริการด้านอาหาร จำนวน 3,740 อัตรา คิดเป็นร้อยละ 13.55

จำแนกรายละเอียดหมวดย่อย 3 อันดับแรก



เปรียบเทียบความต้องการแรงงาน จำแนกตามประเภทอาชีพ ไตรมาส 3 ปี 2566 กับ ปี 2567



เมื่อพิจารณาประเภทอาชีพของความต้องการแรงงาน พบว่า อาชีพงานพื้นฐาน มีความต้องการแรงงานมากที่สุด จำนวน 8,712 อัตรา (ร้อยละ 31.56) รองลงมาอาชีพช่างเทคนิคและผู้ปฏิบัติงานที่เกี่ยวข้อง จำนวน 5,647 อัตรา (ร้อยละ 20.46) และอาชีพพนักงานบริการ พนักงานขายในร้านค้าและตลาดจำนวน 4,916 อัตรา (ร้อยละ 17.81) เมื่อเปรียบเทียบกับช่วงเดียวกันของปีก่อน พบว่า ประเภทอาชีพผู้บัญญัติกฎหมาย ข้าราชการระดับอาวุโส ผู้จัดการ ที่มีความต้องการแรงงานลดลง ในขณะที่ประเภทอาชีพอื่นๆ มีความต้องการแรงงานเพิ่มขึ้น

ประเภทอาชีพที่มีความต้องการแรงงานมาก 3 อันดับแรก

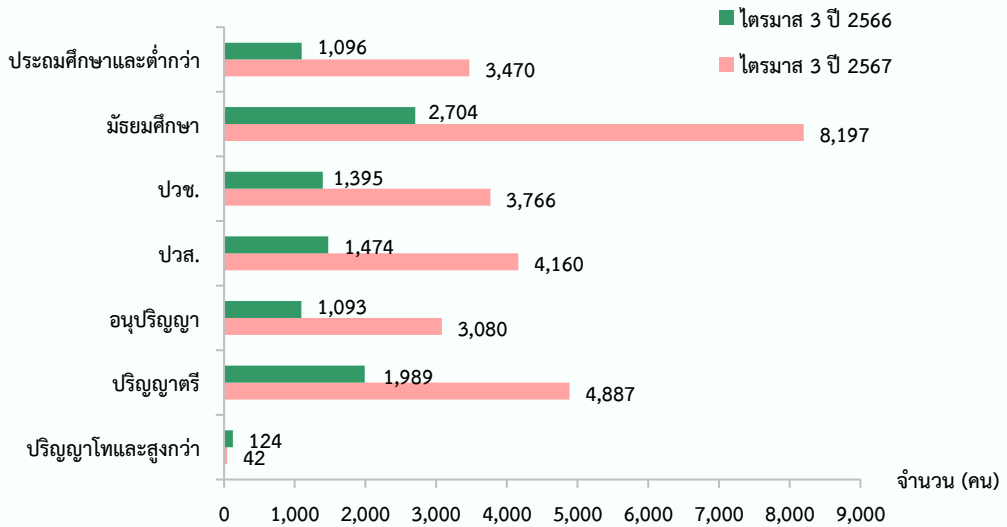
- 1** อาชีพงานพื้นฐาน จำนวน 8,712 อัตรา คิดเป็นร้อยละ 31.56  
จำแนกรายละเอียดหมวดย่อย 3 อันดับแรก

  - 1 แรงงานทั่วไป จำนวน 3,515 อัตรา
  - 2 แรงงานด้านการผลิต จำนวน 2,532 อัตรา
  - 3 แรงงานด้านการประกอบ จำนวน 803 อัตรา
- 2** ช่างเทคนิคและผู้ปฏิบัติงานที่เกี่ยวข้อง จำนวน 5,647 อัตรา คิดเป็นร้อยละ 20.46  
จำแนกรายละเอียดหมวดย่อย 3 อันดับแรก

  - 1 ตัวแทนนายหน้าขายบริการ จำนวน 1,717 อัตรา
  - 2 พนักงานบัญชี จำนวน 953 อัตรา
  - 3 ช่างเทคนิควิศวกรรม จำนวน 282 อัตรา
- 3** พนักงานบริการ พนักงานขายในร้านค้าและตลาด จำนวน 4,916 อัตรา คิดเป็นร้อยละ 17.81  
จำแนกรายละเอียดหมวดย่อย 3 อันดับแรก

  - 1 พนักงานขายสินค้า จำนวน 899 อัตรา
  - 2 พนักงานขาย และ ผู้นำเสนอสินค้า จำนวน 883 อัตรา
  - 3 พนักงานดูแลความปลอดภัย จำนวน 628 อัตรา

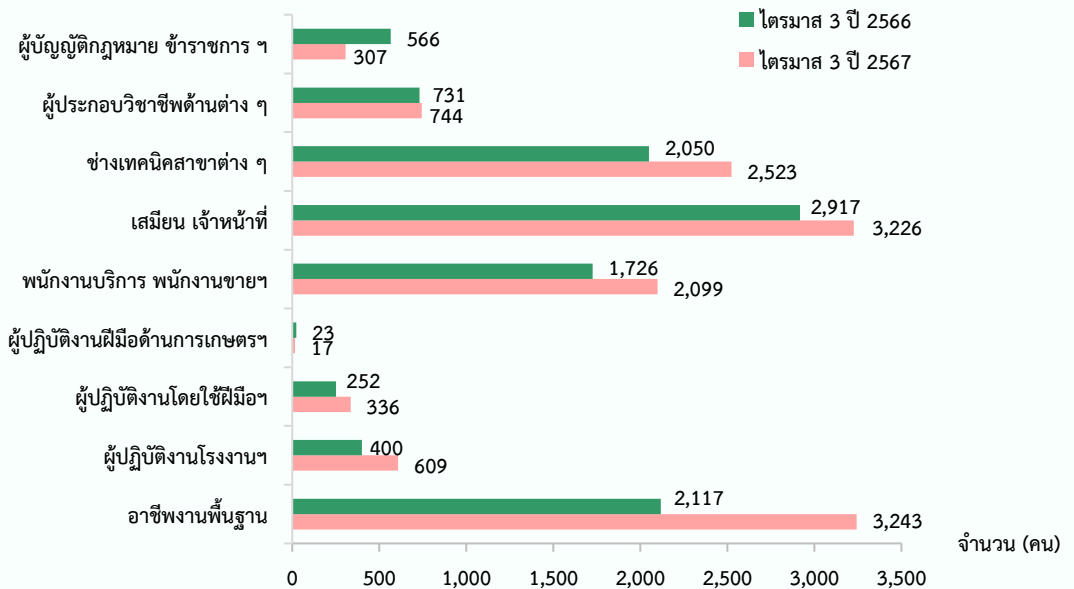
เปรียบเทียบความต้องการแรงงาน จำแนกตามระดับการศึกษา ไตรมาส 3 ปี 2566 และปี 2567



นายจ้าง/สถานประกอบการต้องการแรงงานที่จบการศึกษาระดับมัธยมศึกษามากที่สุด จำนวน 8,197 อัตรา (ร้อยละ 29.70) รองลงมาในระดับปริญญาตรี จำนวน 4,887 อัตรา (ร้อยละ 17.71) และระดับปวส.จำนวน 4,160 อัตรา (ร้อยละ 15.07) เมื่อเปรียบเทียบกับช่วงเดียวกันของปีก่อน พบว่า ส่วนใหญ่ระดับการศึกษามีจำนวนความต้องการแรงงานเพิ่มขึ้น ยกเว้น ระดับปริญญาโทและสูงกว่าที่มีความต้องการแรงงานลดลง

ผู้สมัครงาน

เปรียบเทียบจำนวนผู้สมัครงาน จำแนกตามประเภทอาชีพ ไตรมาส 3 ปี 2566 และปี 2567



เมื่อพิจารณาประเภทอาชีพ พบว่า อาชีพงานพื้นฐานมีผู้สมัครงานมากที่สุด จำนวน 3,243 คน (ร้อยละ 24.75) รองลงมาอาชีพเสมียน เจ้าหน้าที่ จำนวน 3,226 คน (ร้อยละ 24.62) และอาชีพช่างเทคนิคและผู้ปฏิบัติงานที่เกี่ยวข้อง จำนวน 2,523 คน (ร้อยละ 19.25) เมื่อเปรียบเทียบกับช่วงเดียวกันปีก่อน พบว่าเกือบทุกประเภทอาชีพมีจำนวนผู้สมัครงานเพิ่มขึ้น ยกเว้น อาชีพผู้บัญญัติกฎหมาย ข้าราชการระดับอาวุโส ผู้จัดการ อาชีพผู้ปฏิบัติงานฝีมือด้านการเกษตรและประมง ที่มีจำนวนผู้สมัครงานลดลง

## การบรรจงาน

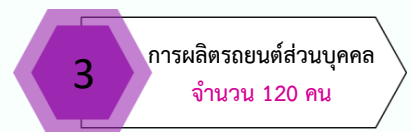
ผู้สมัครงานที่ได้รับการบรรจงานจำนวน 9,157 คน จังหวัดที่มีการบรรจงานมากที่สุด คือ จังหวัดกระบี่ จำนวน 1,667 คน (ร้อยละ 18.20) รองลงมาจังหวัดภูเก็ต จำนวน 1,328 คน (ร้อยละ 14.50) และจังหวัดสุราษฎร์ธานี จำนวน 964 คน (ร้อยละ 10.53) ประเภทอุตสาหกรรมกรรมการขายส่งและการขายปลีก การซ่อมยานยนต์จักรยานยนต์ มีการบรรจงานมากที่สุด จำนวน 3,001 คน (ร้อยละ 32.77) รองลงมาอุตสาหกรรมการผลิต จำนวน 2,133 คน (ร้อยละ 23.29) และอุตสาหกรรมที่พักแรมและบริการด้านอาหาร จำนวน 1,443 คน (ร้อยละ 15.76) เมื่อเปรียบเทียบกับช่วงเดียวกันของปีก่อน การบรรจงานเพิ่มขึ้นร้อยละ 21.40

### ประเภทอุตสาหกรรมที่มีการบรรจงานมาก 3 อันดับแรก

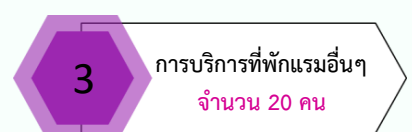
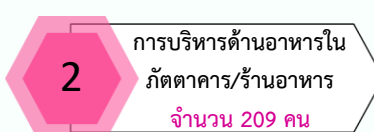
**1** การขายส่งและการขายปลีก การซ่อมยานยนต์ และจักรยานยนต์ จำนวน 3,001 คน คิดเป็นร้อยละ 32.77  
จำแนกรายละเอียดหมวดย่อย 3 อันดับแรก



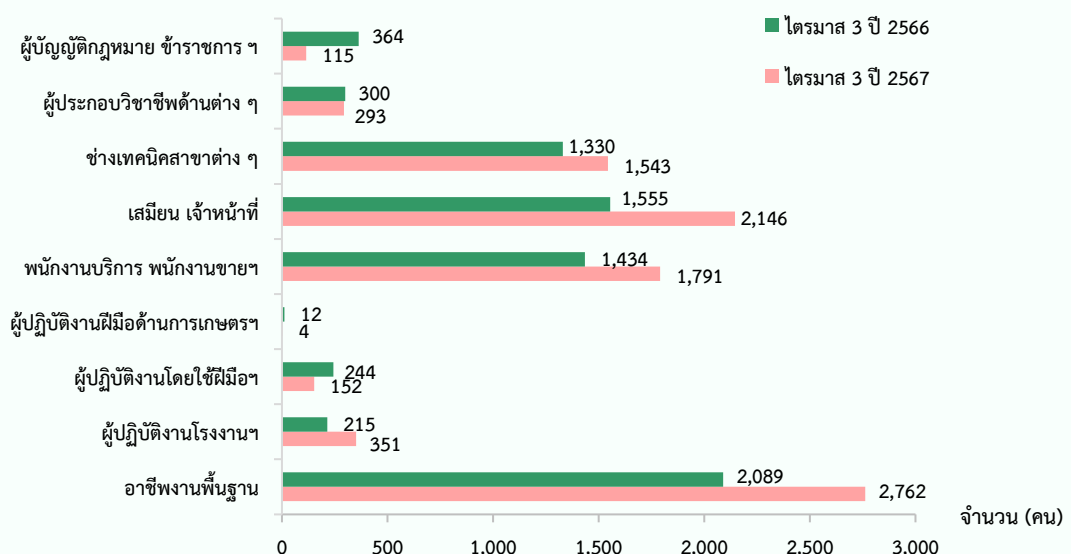
**2** การผลิต จำนวน 2,133 คน คิดเป็นร้อยละ 23.29  
จำแนกรายละเอียดหมวดย่อย 3 อันดับแรก



**3** ที่พักแรมและบริการด้านอาหาร จำนวน 1,443 คน คิดเป็นร้อยละ 15.76  
จำแนกรายละเอียดหมวดย่อย 3 อันดับแรก



### เปรียบเทียบจำนวนการบรรจงาน จำแนกตามประเภทอาชีพ ไตรมาส 3 ปี 2566 และปี 2567

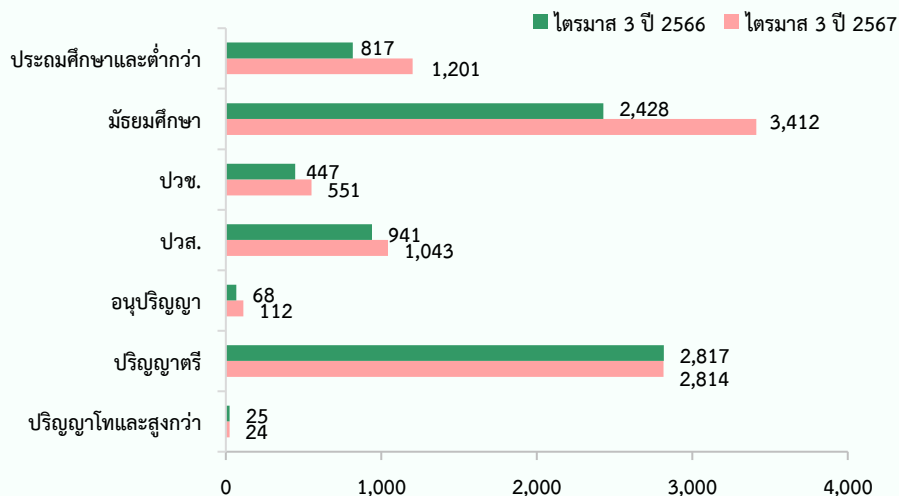


เมื่อพิจารณาประเภทอาชีพ พบว่า อาชีพงานพื้นฐาน มีการบรรจุนานมากที่สุด จำนวน 2,762 คน (ร้อยละ 30.16) รองลงมาอาชีพเสมียน เจ้าหน้าที่ จำนวน 2,146 คน (ร้อยละ 23.44) และอาชีพพนักงานบริการ พนักงานขายในร้านค้าและตลาด จำนวน 1,791 คน (ร้อยละ 19.56) เมื่อเปรียบเทียบกับปีก่อนการบรรจุนานเพิ่มขึ้น 4 ประเภทอาชีพ ยกเว้น อาชีพผู้บัญญัติกฎหมาย ข้าราชการระดับอาวุโส ผู้จัดการ ผู้ประกอบวิชาชีพด้านต่างๆ ผู้ปฏิบัติงานฝีมือด้านการเกษตรและประมง และผู้ปฏิบัติงานโดยใช้ฝีมือในธุรกิจต่าง ๆ ที่มีการบรรจุนานลดลง

### ประเภทอาชีพที่มีการบรรจุนานมาก 3 อันดับแรก



### เปรียบเทียบการบรรจุนาน จำแนกตามระดับการศึกษา ไตรมาส 3 ปี 2566 และปี 2567



สำหรับระดับการศึกษาที่มีการบรรจุนานที่สุด ได้แก่ ระดับมัธยมศึกษา จำนวน 3,412 คน (ร้อยละ 37.26) รองลงมาระดับปริญญาตรี จำนวน 2,814 คน (ร้อยละ 30.73) และระดับประถมศึกษาและต่ำกว่า จำนวน 1,201 คน (ร้อยละ 13.12) และมีอายุระหว่าง 30-39 ปี มากที่สุด จำนวน 3,199 คน (ร้อยละ 34.94) รองลงมาอายุระหว่าง 25-29 ปี จำนวน 2,373 คน (ร้อยละ 25.91) และอายุระหว่าง 40-49 ปี จำนวน 1,633 คน (ร้อยละ 17.83)

ที่มา : ระบบไทยมีงานทำ กรมการจัดหางาน

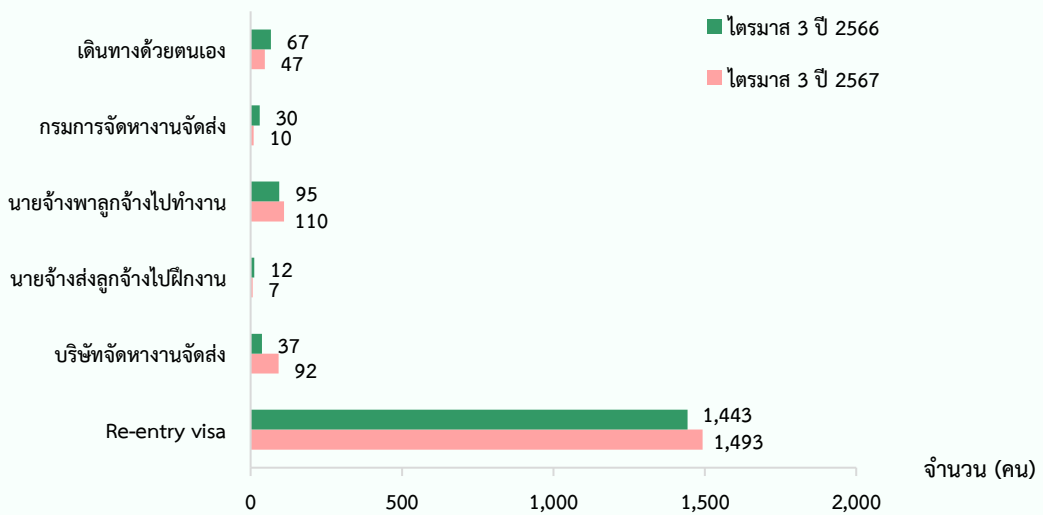
## การไปทำงานต่างประเทศ



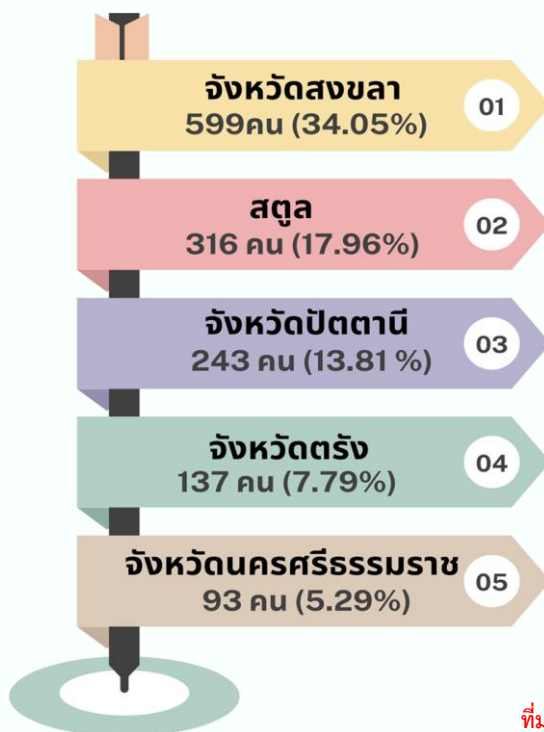
ภาคใต้มีแรงงานไทยที่ได้รับอนุญาตให้เดินทางไปทำงานต่างประเทศในช่วงไตรมาส 3 ปี 2567 จำนวน 1,759 คน (ชาย 1,259 คน หญิง 500 คน) เพิ่มขึ้นจากช่วงเดียวกันของปีก่อน ร้อยละ 4.45

แรงงานเดินทางไปทำงานโดยวิธี Re-entry visa (เป็นแรงงานซึ่งได้รับการต่อสัญญาจ้างและได้รับอนุญาตให้เดินทางกลับไปทำงานต่างประเทศ) มากที่สุด จำนวน 1,493 คน (ร้อยละ 84.88) รองลงมานายจ้างพาไปทำงาน จำนวน 110 คน (ร้อยละ 6.25) บริษัทจัดหางานจัดส่ง จำนวน 92 คน (ร้อยละ 5.23) จังหวัดสงขลามีแรงงานไทยเดินทางไปทำงานต่างประเทศมากที่สุด จำนวน 599 คน (ร้อยละ 34.05) รองลงมาจังหวัดสตูล จำนวน 316 คน (ร้อยละ 17.96) และจังหวัดปัตตานี จำนวน 243 คน (ร้อยละ 13.81)

### เปรียบเทียบจำนวนแรงงานที่ได้รับอนุญาตให้เดินทางไปทำงานต่างประเทศ จำแนกตามวิธีการเดินทาง ไตรมาส 3 ปี 2566 และปี 2567

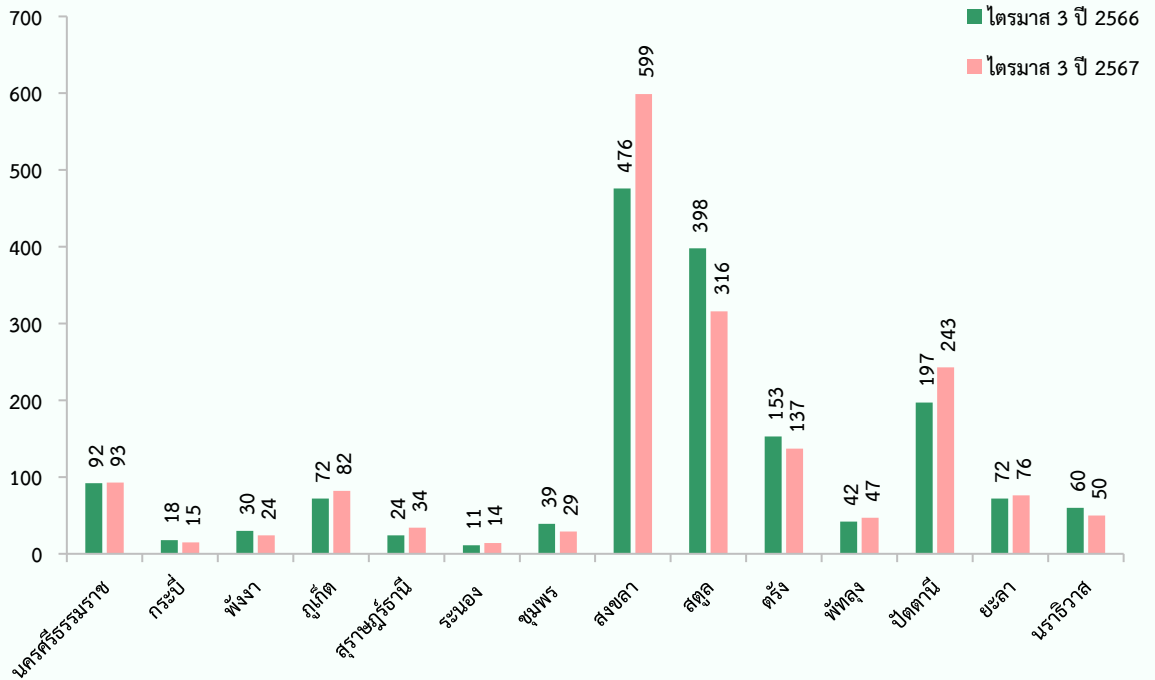


### 5 จังหวัดที่แรงงานเดินทางไปทำงานต่างประเทศมากที่สุด

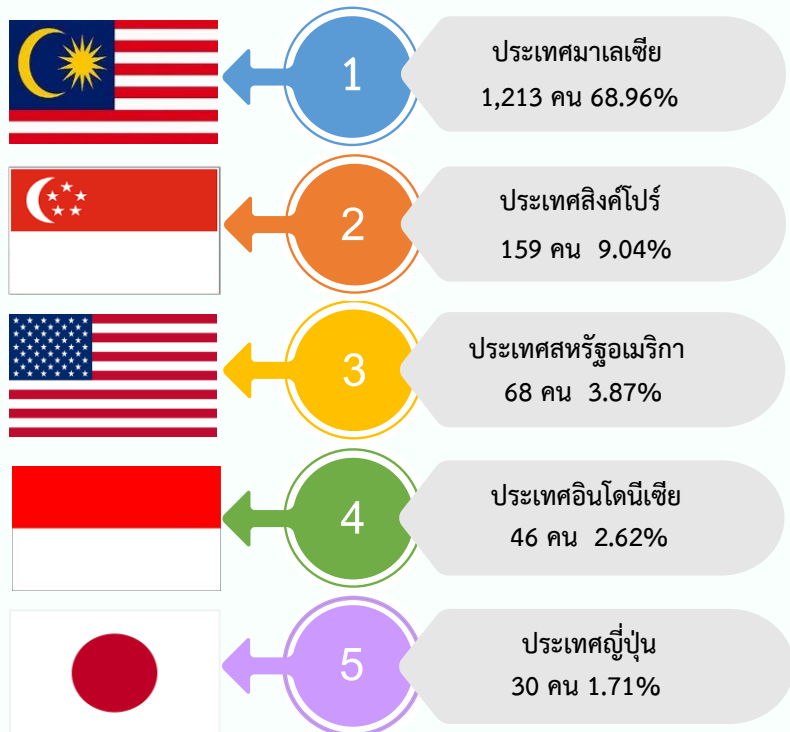


ที่มา : กองบริหารแรงงานไทยไปต่างประเทศ

เปรียบเทียบจำนวนแรงงานที่ได้รับอนุญาตให้เดินทางไปทำงานต่างประเทศ  
จำแนกรายจังหวัด ไตรมาส 3 ปี 2566 และปี 2567



5 ประเทศที่แรงงานเดินทางไปทำงานต่างประเทศมากที่สุด



ที่มา : กองบริหารแรงงานไทยไปต่างประเทศ

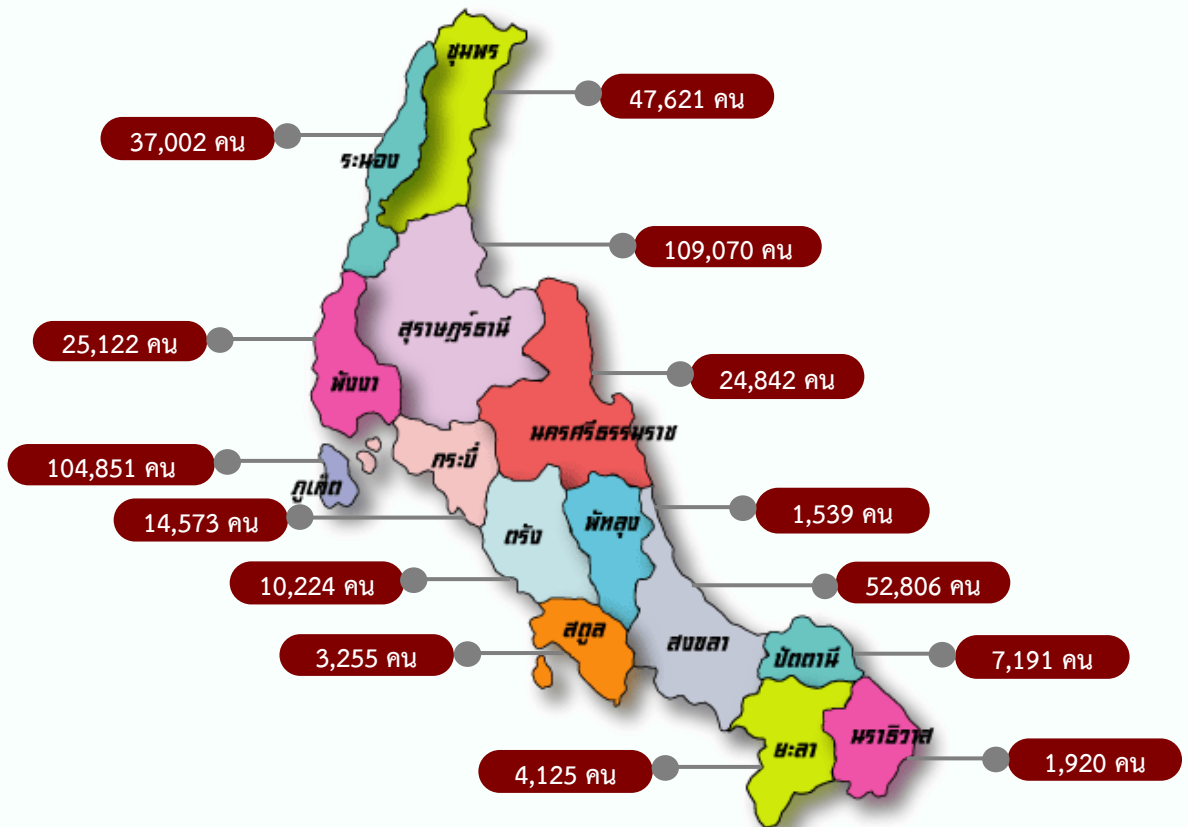
## การทำงานของคนต่างด้าว



จากข้อมูลของสำนักบริหารแรงงานต่างด้าว ไตรมาส 3 ปี 2567 (ณ เดือนกันยายน) ภาคใต้มีจำนวนแรงงานต่างด้าวที่ได้รับอนุญาตทำงานคงเหลือ จำนวน 444,141 คน คิดเป็นร้อยละ 13.24 ของทั้งประเทศ เมื่อเปรียบเทียบกับช่วงเดียวกันของปีก่อน เพิ่มขึ้นร้อยละ 31.02 จังหวัดที่มีแรงงานต่างด้าวได้รับอนุญาตทำงานมากที่สุด คือ จังหวัดสุราษฎร์ธานี จำนวน 109,070 คน (ร้อยละ 24.56) รองลงมาจังหวัดภูเก็ต จำนวน 104,851 คน (ร้อยละ 23.61) และจังหวัดสงขลา จำนวน 52,806 คน (ร้อยละ 11.89)



### จำนวนแรงงานต่างด้าวที่ได้รับอนุญาตทำงานคงเหลือ จำแนกรายจังหวัด



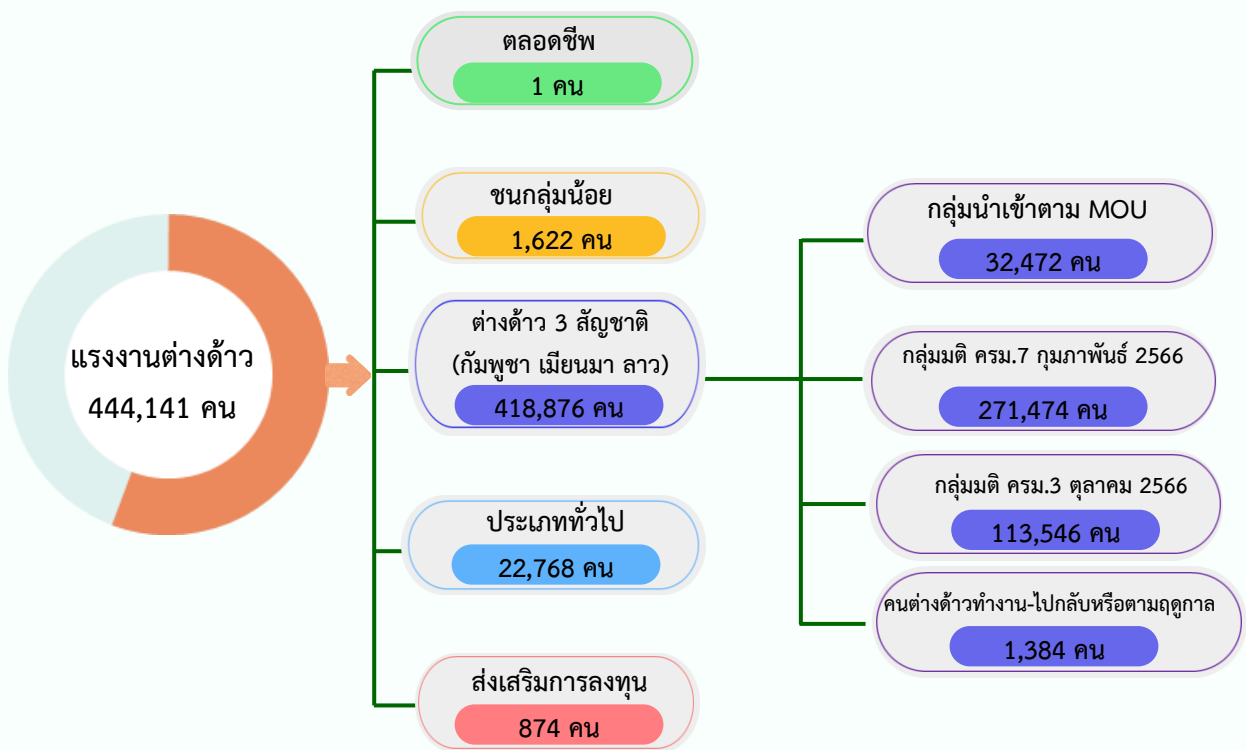
### 3 จังหวัดที่แรงงานต่างด้าวได้รับอนุญาตทำงานคงเหลือมากที่สุด



**จำนวนแรงงานต่างด้าวตามลักษณะการเข้าเมืองรายมาตรา ตามพระราชกำหนดการบริหารจัดการ  
การทำงานของคนต่างด้าว พ.ศ. 2560 และที่แก้ไขเพิ่มเติม (ฉบับที่ 2) พ.ศ. 2561**

1. มาตรา 59 จำนวน 55,241 คน ร้อยละ 12.44 (จำแนกเป็นประเภทตลอดชีพ 1 คน ประเภททั่วไป 22,768 คน ร้อยละ 5.13 นำเข้าตาม MOU 32,472 คน ร้อยละ 7.31)
2. มาตรา 62 (ส่งเสริมการลงทุน) จำนวน 874 คน ร้อยละ 0.20
3. มาตรา 63/1 (ชนกลุ่มน้อย) จำนวน 1,622 คน ร้อยละ 0.37
4. มาตรา 63/2 จำนวน 385,020 คน ร้อยละ 86.69 (จำแนกเป็นมติ ครม. 7 กุมภาพันธ์ 2566 จำนวน 271,474 คน ร้อยละ 61.12 และมติ ครม. 3 ตุลาคม 2566 จำนวน 113,546 คน ร้อยละ 25.57)
5. มาตรา 64 คนต่างด้าวทำงานไป - กลับ หรือตามฤดูกาล จำนวน 1,384 คน ร้อยละ 0.31

**แรงงานต่างด้าวที่ได้รับอนุญาตทำงานคงเหลือในภาคใต้ ณ เดือนกันยายน 2567**



ที่มา : สำนักบริหารแรงงานต่างด้าว

# บท ความ

## “อนาคตสายงานไอทีต้องปรับตัวอย่างไรกับ Trend การใช้งาน”



### สายงานไอทีต้องปรับตัวแค่ไหน? ถึงจะทันกับเทรนด์ทำงานยุคนี้

ในยุคดิจิทัล 2024 ยุคแห่งปัญญาประดิษฐ์ที่เข้ามาสร้างแรงกระเพื่อมของการเปลี่ยนแปลงให้คนทั่วโลก สายงานด้านไอที (IT) เองถือเป็นอาชีพด้านแรกที่ต้องเผชิญกับความท้าทายที่เข้ามาอย่างต่อเนื่อง ในขณะที่ความรู้เดิมที่ชาวไอทีเคยมีนั้นไม่เพียงพอที่จะต่อกรกับเทคโนโลยีใหม่และเทรนด์ต่าง ๆ ที่ถูกพัฒนา

รุดหน้าไปอย่างรวดเร็ว ปฏิเสธไม่ได้ว่าเทคโนโลยีที่เกิดขึ้นในยุคนี้ มีผลต่อระบบและวิธีการทำงานของคนทำงานในปัจจุบัน อธิบายให้เห็นภาพง่ายที่สุดคงจะเป็น Chat GPT แอทบอตที่เข้ามาช่วยให้การทำงานของหลายๆ คนสะดวกและง่ายขึ้น ลดภาระย่นระยะเวลาได้มากขึ้น ดังนั้น ในฐานะสายงานด้านเทคโนโลยีงานไอที จำเป็นอย่างมากที่ต้องปรับตัวให้มากกว่าสายงานอื่น เพราะเราคือ สายอาชีพแรกที่ต้องรับและเข้าใจ เพื่อนำเอาเทคโนโลยีนั้นไปสื่อสารให้คนอื่นในทีมเข้าใจ และใช้ประโยชน์ของเทคโนโลยีให้เกิดประโยชน์สูงสุด

### 3 เทคโนโลยีมาแรงในสายงานไอที

ปัจจุบันมีเทคโนโลยีที่ช่วยอำนวยความสะดวกให้เราหลากหลายด้าน ทั้งเรื่องของไลฟ์สไตล์ ชีวิตประจำวัน การทำนายถึงแนวโน้มในอนาคตด้วยข้อมูล การจัดการข้อมูลต่างๆ เรียกได้ว่าแทรกอยู่ทุกส่วน ทุกสายงาน แต่ทั้ง 3 เทคโนโลยีมาแรงแห่งยุคที่เราเลือกมานั้น ขอเลือกเอา Tools ที่เป็นไฮไลต์ ใช้ได้กับทุกงานไอทีของทุกองค์กร เพื่อการประยุกต์ใช้ที่เข้าใจง่าย

#### 1. Cloud Computing และการเก็บรักษาข้อมูล

ปัจจุบันจะเริ่มเห็นได้ว่าแทบทุกองค์กร เริ่มย้ายระบบฐานข้อมูลจากกระดาษขึ้นสู่ระบบคลาวด์ (Cloud) กันมากขึ้น ทั้งหน่วยงานของเอกชนและหน่วยงานภาครัฐ ที่ลดงานกระดาษเปลี่ยนเป็นดิจิทัล รวมถึงการเซ็นเอกสารต่างๆ ทั้งการจัดการ ต้องง่ายต่อการใช้งานและการรักษาความปลอดภัยข้อมูล ตลอดจนความเชื่อถือในผู้ให้บริการคลาวด์ก็สำคัญ

#### 2. ความมั่นคงปลอดภัยทางไซเบอร์

ความปลอดภัยของข้อมูลหรือ Cyber Security เป็นปัจจัยสำคัญที่ทุกองค์กรต้องให้ความสำคัญ การย้ายข้อมูลทุกอย่างขึ้นไปอยู่บนคลาวด์แล้ว สิ่งที่ตามมาคือความปลอดภัยทางไซเบอร์ เพื่อป้องกันการโจมตีของแฮกเกอร์ ซึ่งอาจจะมาในรูปแบบของการนำข้อมูลส่วนตัวพนักงานในองค์กร หรือข้อมูลลูกค้าออกไปขาย แน่แน่นอนว่าหากหลุดไปแล้วมูลค่าความเสียหายสูงแน่นอน เสื่อมเสียทั้งในแง่ของภาพลักษณ์และจำนวนเงิน ที่อาจจะถูกลูกค้าฟ้องร้องได้

#### 3. การใช้งาน AI อย่างมีศักยภาพ

ปัจจุบันเชื่อว่าทุกองค์กรต้องมีการสนับสนุนให้พนักงานใช้ AI หรือสนับสนุนให้ทุกคนใช้เทคโนโลยีปัญญาประดิษฐ์ช่วยทำงาน ทั้งส่งไปเรียนหรือให้ทีมงานไอทีจัดคอร์สสอนจริงจังไปเลย ด้วยความมาแรงและศักยภาพที่ยอดเยี่ยม ได้ทั้งเรื่องของการสร้างคอนเทนต์ ทั้งภาพและรูป ช่วยวิเคราะห์ข้อมูล ช่วยเสนอไอเดีย ฯลฯ เรียกว่าคุณสมบัติครบจกรวาล เป็นตัวช่วยทำงานได้เกือบทุกแผนก สุดท้ายแล้วในเมื่อปัญญาประดิษฐ์ (AI) จำเป็นต่อการทำงานของทุกทีมในบริษัท งานไอทีเองที่ได้ชื่อว่าเป็นด้านหน้า ต้องเตรียมตัวให้พร้อม คอยอัพพอร์ตเรื่อง AI ให้คนในองค์กรอย่างหลีกเลี่ยงไม่ได้

### 3. วิธีรับมือให้เท่าทันเทคโนโลยีของสายงานไอที

เมื่อเลือกที่เข้าสู่วงการงานไอทีแล้ว คงจะหลีกเลี่ยงเรียนรู้เทคโนโลยีใหม่ๆ ได้ยาก แต่เชื่อว่าใครที่เลือกเดินสายนี้แล้วคงทำใจว่าต้องเจอกับอะไรเหล่านี้อยู่แล้ว ขอเอาเทคนิคเล็กๆ น้อยๆ มาฝากชาวไอทีไว้รับมือ ปรับตัว และเรียนรู้ที่จะอยู่กับความท้าทาย

#### 1. เรียนรู้และพัฒนาทักษะใหม่อยู่เสมอ

การสร้างและพัฒนาทักษะใหม่เป็นสิ่งสำคัญในการปรับตัวต่อการเปลี่ยนแปลงของทุกอย่างๆ ไม่ใช่แค่เฉพาะการเข้ามาของเทคโนโลยีเท่านั้น เพียงแต่ว่างานด้านไอที อาจจะต้องเจอกับความท้าทายใหม่ก่อนใคร จะหันไปปรึกษาทีมอื่นก็อาจจะช่วยอะไรไม่ได้ เพราะค่อนข้างเป็นศาสตร์ที่ Specialist ประมาณหนึ่ง ดังนั้น การติดตามข้อมูลข่าวสาร และพยายามเรียนรู้เทคโนโลยีใหม่ๆ อยู่เสมอจะเป็นสิ่งที่จำเป็น

#### 2. กล้าที่จะเป็นผู้นำเสนอแนวคิดใหม่

ด้วยความที่เป็นสายงานที่ถูกบังคับให้เท่าทันกระแสอยู่แล้ว อะไรที่เห็นว่าดี อะไรที่ดูแล้วเหมาะเอามาใช้งานในองค์กร หรือพัฒนาแล้วจะเป็นประโยชน์ต่อพนักงานในหน่วยงาน งานไอทีเองควรแสดงตัวเป็นผู้นำกล้าที่จะเสนอแนวคิดใหม่ๆ รวมถึงนำเทคโนโลยีที่มีศักยภาพเข้ามาเป็นเครื่องมือช่วยทุ่นแรง ลดระยะเวลาการทำงาน หรือช่วยให้การทำงานของทุกคนมีประสิทธิภาพมากขึ้น เพื่อตอบสนองต่อความต้องการของธุรกิจ

#### 3. ส่งเสริมให้เกิดการวิเคราะห์ข้อมูล

ยุคของเทคโนโลยีมาพร้อมกับยุคของข้อมูล Data Analytics บางประโยคถึงกับบอกเอาไว้ว่า “Data is the King” การวิเคราะห์ข้อมูลที่ดีจะนำไปสู่คำตอบในทุกๆ ด้าน ตั้งแต่อดีตไปจนถึงอนาคต ในเชิงธุรกิจเองการทำ Data Analytics จึงมีประโยชน์มาก ๆ ไม่ว่าจะบริษัทของคุณจะทำธุรกิจไหนย่อมหนีไม่พ้นเรื่องของข้อมูล ตั้งแต่ส่งออกค้าขาย ประกันภัย ขนส่ง ทำร้านอาหาร ฯลฯ ทุกอย่างไม่พ้นข้อมูลและตัวเลข ซึ่งสิ่งเหล่านี้หากนำมาจำแนกออกเป็นระบบ เราจะพบกับผลลัพธ์และแนวโน้มที่พาไปสู่ทางออกได้มากมาย

ดังนั้น งานไอทีเองจำเป็นต้องมีทักษะเรื่อง Data หรือพยายามขับเคลื่อนองค์กรให้เข้าสู่การวิเคราะห์ข้อมูลให้มาก เพราะเป็นสิ่งสำคัญที่ช่วยให้องค์กรปรับตัวได้เท่ากับคู่แข่ง และไม่ตกเทรนด์การเปลี่ยนแปลง

#### แล้วสายงานไอทีต้องปรับตัวแค่ไหน?

จะเห็นได้ว่าสายงานไอทีที่ต้องปรับตัวและเตรียมตัวให้พร้อมอยู่เสมอ เพื่อรองรับการเปลี่ยนแปลงที่ไม่คาดคิด รวมถึงคอยนำเสนอแนวโน้มเครื่องมือทางเทคโนโลยีใหม่ๆ ที่น่าจะเป็นประโยชน์กับองค์กร ดังนั้น การเรียนรู้และการพัฒนาทักษะใหม่ๆ เป็นสิ่งสำคัญที่ช่วยให้สายงานไอทีประสบความสำเร็จในอนาคต ทั้งยังส่งผลให้องค์กรประสบความสำเร็จในสภาพแวดล้อมธุรกิจที่เปลี่ยนแปลงอย่างรวดเร็ว ทั้งในปัจจุบันและอนาคต



เรียบเรียงโดย : ศูนย์บริหารข้อมูลตลาดแรงงานภาคใต้

ที่มา : <https://th.jobsdb.com/th/career-advice/article/it-job-trend-adaptation>

# คณะผู้จัดทำ

## ที่ปรึกษา

นางสาวสุจิตรา ขจรกิตติการ  
ผู้อำนวยการกองบริหารข้อมูลตลาดแรงงาน

## จัดทำโดย

ฝ่ายวิเคราะห์และวิจัย  
ศูนย์บริหารข้อมูลตลาดแรงงานภาคใต้  
ศาลากลางจังหวัดสงขลาหลังเก่า (ชั้น 1)  
ถนนราชดำเนิน ตำบลบ่อยาง อำเภอเมืองสงขลา  
จังหวัดสงขลา 90000  
โทรศัพท์ 0-7432-5042



## ช่องทางการติดต่อ ศูนย์บริหารข้อมูลตลาดแรงงานภาคใต้



ศูนย์บริหารข้อมูลตลาดแรงงานภาคใต้  
ที่อยู่ ศาลากลางจังหวัดสงขลาหลังเก่า (ชั้น 1) ถนนราชดำเนิน  
ตำบลบ่อยาง อำเภอเมืองสงขลา จังหวัดสงขลา 90000



โทรศัพท์/โทรสาร 0-7432-5042



lm\_ska@doe.go.th



ศูนย์บริหารข้อมูลตลาดแรงงานภาคใต้



Lmi-south



[www.doe.go.th/lmi-south](http://www.doe.go.th/lmi-south)



Southern Lmi Station