



วาระสาร

ปีที่ 16 ฉบับที่ 11 เดือนพฤศจิกายน 2567

สถานการณ์ตลาดแรงงานภาคเหนือ

อุตสาหกรรมที่มีความต้องการแรงงานมากที่สุด **3** อันดับแรก

1 การผลิตน้ำตาลดิบจากอ้อย

2 กิจกรรมการทำความสะอาดสำหรับอาคาร และอุตสาหกรรมอื่น ๆ ซึ่งมิได้จัดประเภทไว้ในที่อื่น

3 การขายปลีกสินค้าอื่น ๆ ในร้านค้าทั่วไป

บทบรรณาธิการ



สถานการณ์ตลาดแรงงานภาคเหนือข้อมูลเดือนตุลาคม 2567 มีผู้ประกันตนมาขึ้นทะเบียนขอรับประโยชน์ทดแทนกรณีว่างงาน จำนวน 18,986 คน นายจ้างสถานประกอบการแจ้งความต้องการผ่านกรมการจัดหางาน จำนวน 5,183 คน ซึ่งมีผู้มาใช้บริการสมัครงาน จำนวน 3,024 คน และ มีการบรรจุงาน จำนวน 1,749 คน สำหรับแรงงานที่เดินทางไปทำงานต่างประเทศ จำนวน 1,525 คน เพิ่มขึ้นจากเดือนที่ผ่านมา ร้อยละ 5.46 ส่วนคนต่างด้าวคงเหลือในภาคเหนือ จำนวน 303,691 คน ลดลงจากเดือนที่ผ่านมา ร้อยละ 0.67

ติดตามรายละเอียดของเนื้อหาสาระได้ภายในเล่มหากท่านมีความคิดเห็นหรือข้อเสนอแนะสามารถแจ้งได้ที่ Lm_lpg@live.com ทั้งนี้ขอความอนุเคราะห์กรอกแบบสอบถามความพึงพอใจต่อวารสารสถานการณ์ตลาดแรงงานภาคเหนือรายเดือนผ่าน QR Code ที่ปรากฏท้ายวารสารนี้เพื่อศูนย์บริหารข้อมูลตลาดแรงงานภาคเหนือจักนำไปใช้ในการพัฒนาและปรับปรุงการให้บริการข้อมูลข่าวสารตลาดแรงงานของศูนย์บริหารข้อมูลตลาดแรงงานภาคเหนือต่อไป

สารบัญ

สถานการณ์การว่างงานและการเลิกจ้าง	2
ภาวะความต้องการแรงงาน	2
การไปทำงานต่างประเทศ	3
การทำงานของคนต่างด้าว	4

จัดทำโดย

ศูนย์บริหารข้อมูลตลาดแรงงานภาคเหนือ ศาลากลางจังหวัดลำปาง ชั้น 3 ถนนชริราษฎร์ดำเนิน ตำบลพระบาท อำเภอเมืองลำปาง จังหวัดลำปาง 52000 โทรศัพท์ 054-265050 โทรสาร 054-265071 อีเมล Lm_lpg@live.com <https://www.doe.go.th/nlmi-lp>



www.doe.go.th/nlmi-lp



Facebook Fanpage
ศูนย์บริหารข้อมูลตลาดแรงงานภาคเหนือ



QR Code แบบสอบถาม
วารสารสถานการณ์ตลาดแรงงานภาคเหนือ
<https://forms.gle/ow9mYzwod7G1NvP8>

สถานการณ์การว่างงานและการเลิกจ้าง



สถานการณ์การว่างงานและการเลิกจ้างในภาคเหนือ เดือนตุลาคม 2567 มีผู้ประกันตนในระบบประกันสังคม (มาตรา 33) จำนวน 821,789 คน และมีผู้ประกันตนมาขึ้นทะเบียนขอรับประโยชน์ทดแทนกรณีว่างงาน จำนวน 18,986 คน คิดเป็นร้อยละ 2.31 ของผู้ประกันตนมาตรา 33 โดยสาเหตุการว่างงานจากการลาออกมากที่สุด จำนวน 15,263 คน คิดเป็นร้อยละ 80.39 รองลงมาคือ นายจ้างเลิกจ้าง จำนวน 1,877 คน คิดเป็นร้อยละ 9.89 และสิ้นสุดสัญญาจ้าง จำนวน 1,846 คน คิดเป็นร้อยละ 9.72 ตามลำดับ

ผู้รับประโยชน์ทดแทนกรณีว่างงาน จำแนกตามสาเหตุการออกจากงาน

ลาออก 15,263 คน

ลดลงจากช่วงเดียวกันของปีก่อน 1.75 % (15,535 คน)
ลดลงจากเดือนก่อน 4.82 % (16,036 คน)

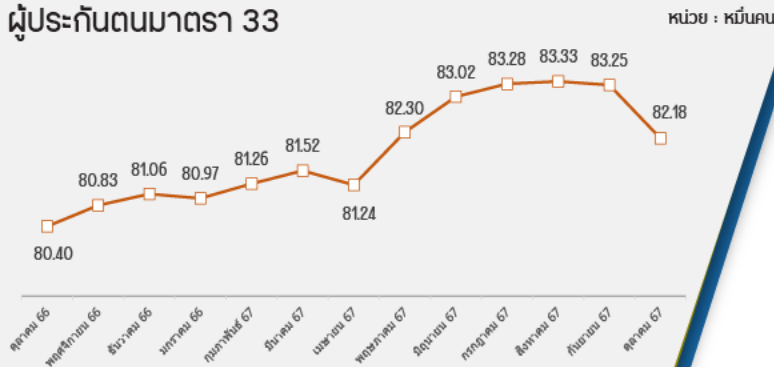
เลิกจ้าง 1,877 คน

ลดลงจากช่วงเดียวกันของปีก่อน 13.02 % (2,158 คน)
ลดลงจากเดือนก่อน 3.79 % (1,951 คน)

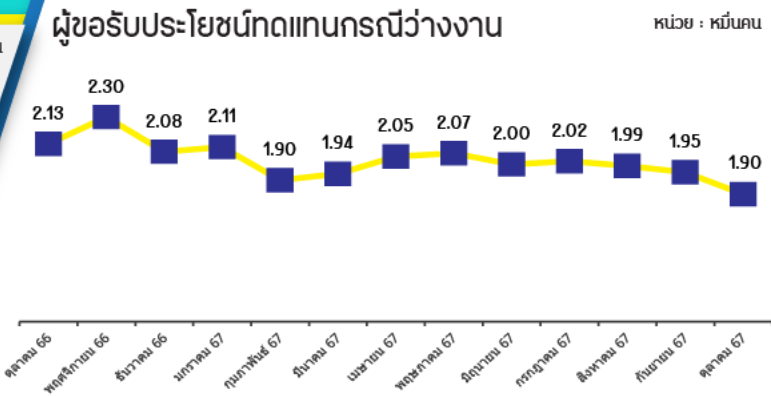
สิ้นสุดสัญญาจ้าง 1,846 คน

ลดลงจากช่วงเดียวกันของปีก่อน 48.57 % (3,589 คน)
เพิ่มขึ้นจากเดือนก่อน 20.81 % (1,528 คน)

ผู้ประกันตนมาตรา 33



ผู้ขอรับประโยชน์ทดแทนกรณีว่างงาน



ที่มา : สำนักงานประกันสังคม

ภาวะความต้องการแรงงาน

ข้อมูลการให้บริการจัดหางานในประเทศของกรมการจัดหางาน เดือนตุลาคม 2567 พบว่านายจ้าง / สถานประกอบการแจ้งความต้องการแรงงานผ่านกรมการจัดหางาน จำนวน 5,183 อัตรา ประเภทอุตสาหกรรมที่มีความต้องการแรงงานมากที่สุด คือ การผลิตน้ำตาลดิบจากอ้อยและอาชีพที่มีความต้องการมากที่สุด คือ แรงงานในด้านการผลิตต่าง ๆ , แรงงานทั่วไป

ความต้องการแรงงาน เดือนตุลาคม

จำนวน **5,183** อัตรา



อุตสาหกรรมที่มีความต้องการแรงงานมาก 5 อันดับ

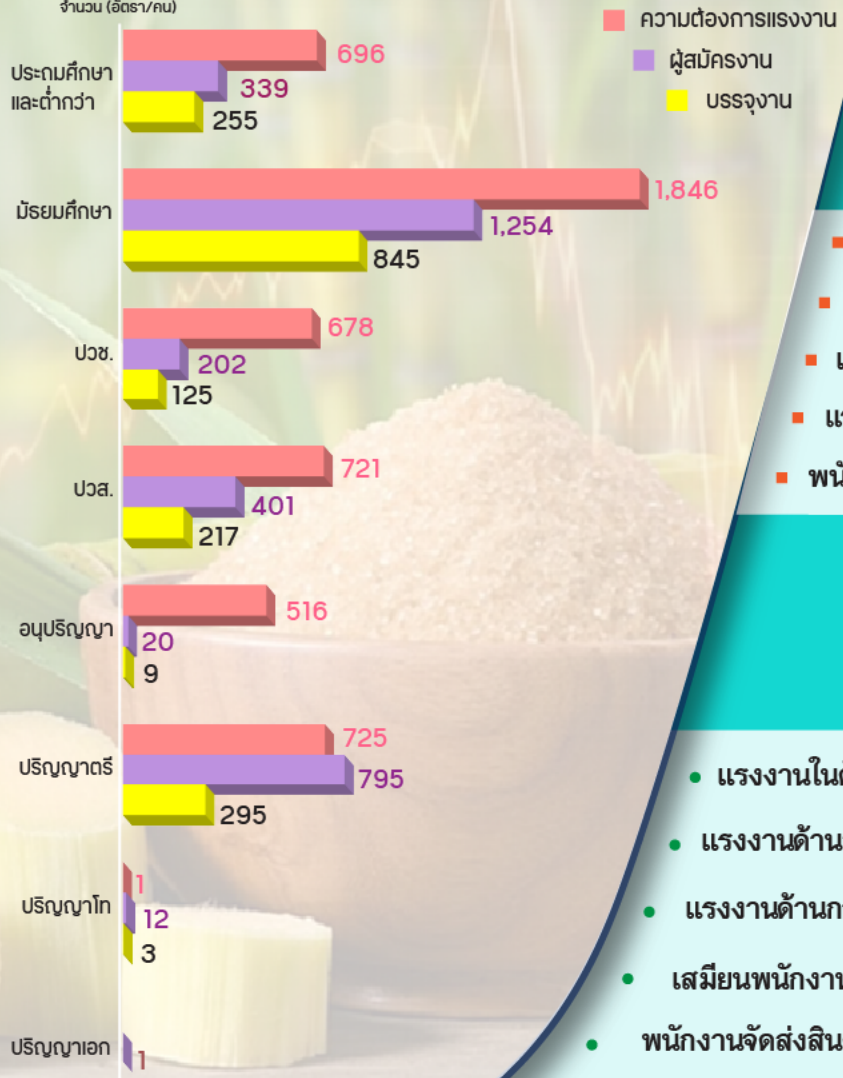
- การผลิตน้ำตาลดิบจากอ้อย 776 / (14.97%)
 - กิจกรรมการทำความสะอาดสำหรับอาคารและอุตสาหกรรมอื่น ๆ ซึ่งมีได้จัดประเภทไว้ในที่อื่น 649 / (12.52%)
 - การขายปลีกสินค้าอื่น ๆ ในร้านค้าทั่วไป 576 / (11.11%)
 - การผลิตอาหารปรุงสำเร็จแช่แข็ง 521 / (10.05%)
 - การเลี้ยงไก่เนื้อ 500 เท่ากัน / (9.65%)
- กิจกรรมของตัวแทนและนายหน้าประกันวินาศภัย

อาชีพที่มีความต้องการแรงงานมาก 5 อันดับ

- แรงงานในด้านการผลิตต่าง ๆ , แรงงานทั่วไป 613 / (11.83%)
- แรงงานด้านการผลิต 378 / (7.29%)
- แรงงานด้านการประกอบอื่น ๆ 374 / (7.22%)
- เสมียนพนักงานทั่วไป , พนักงานธุรการ 227 / (4.38%)
- แรงงานบรรจุ 207 / (3.99%)

ความต้องการแรงงาน ผู้สมัครงาน และการบรรจุงาน

จำแนกตามระดับการศึกษา



ผู้สมัครงาน

ที่มาใช้บริการจัดหางาน จำนวน **3,024** คน
5 อันดับแรก ตามประเภทอาชีพ

- แรงงานในด้านการผลิตต่าง ๆ , แรงงานทั่วไป 490 / (16.20%)
- เสมียนพนักงานทั่วไป, พนักงานธุรการ 226 / (7.47%)
- แรงงานด้านการผลิต 218 / (7.21%)
- แรงงานด้านการประกอบอื่น ๆ 145 / (4.79%)
- พนักงานบัญชี 103 / (3.41%)

การบรรจุงาน

จำนวน **1,749** คน
5 อันดับแรก ตามประเภทอาชีพ

- แรงงานในด้านการผลิตต่าง ๆ , แรงงานทั่วไป 303 / (17.32%)
- แรงงานด้านการประกอบอื่น ๆ 184 / (10.52%)
- แรงงานด้านการผลิต 156 / (8.92%)
- เสมียนพนักงานทั่วไป, พนักงานธุรการ 86 / (4.92%)
- พนักงานจัดส่งสินค้าอื่น ๆ 73 / (4.17%)

การไปทำงานต่างประเทศ

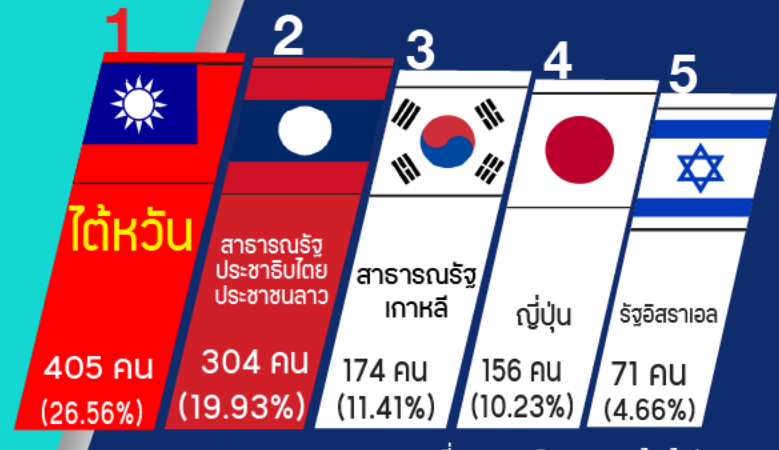
ข้อมูลจากกองบริหารแรงงานไทยไปต่างประเทศแรงงานไทยในภาคเหนือต่างประเทศ ณ เดือนตุลาคม 2567 จำนวน 1,525 คน จำแนกเป็นการเดินทาง 5 วิธี จำนวน 1,134 คน และ Re-entry จำนวน 391 คน เมื่อเปรียบเทียบกับเดือนก่อนเพิ่มขึ้น จำนวน 79 คน ร้อยละ 5.46



จำแนกตามประเภทการเดินทาง 1,525 คน

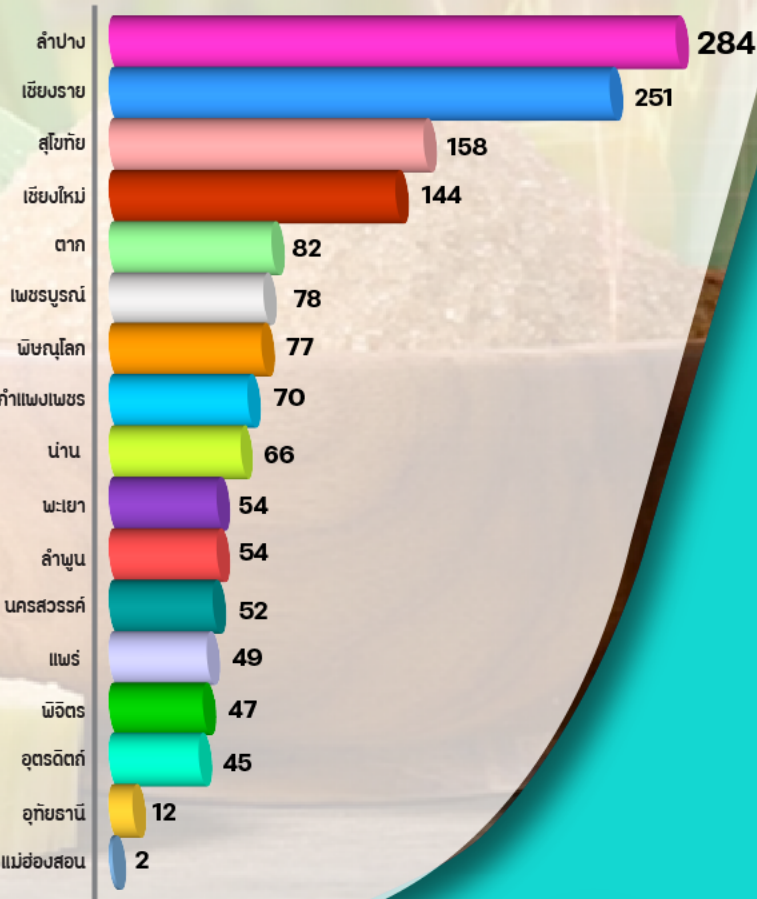
แจ้งการเดินทางด้วยตนเอง	159 คน / 10.43 %
กรมการจัดหางานจัดส่ง	123 คน / 8.07 %
นายจ้างนำลูกจ้างไปทำงาน	414 คน / 27.15 %
นายจ้างส่งลูกจ้างไปฝึกงาน	20 คน / 1.31 %
บริษัทจัดหางานจัดส่ง	418 คน / 27.41 %
Re-Entry	391 คน / 25.64 %

5 อันดับประเทศที่มีแรงงานไทยไปทำงานมากที่สุด

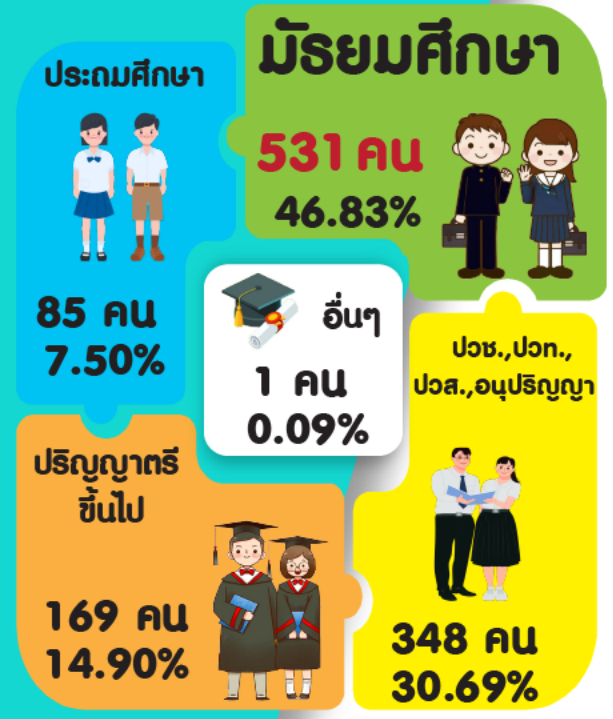


จำนวนคนหางานที่ได้รับอนุญาตให้เดินทางไปทำงานต่างประเทศ (5วิธีการเดินทาง + Re-entry)

หน่วย : คน



คนหางานที่ได้รับอนุญาตให้เดินทางไปทำงานต่างประเทศจำแนกตามวุฒิการศึกษา (เฉพาะ 5 วิธีการเดินทาง)



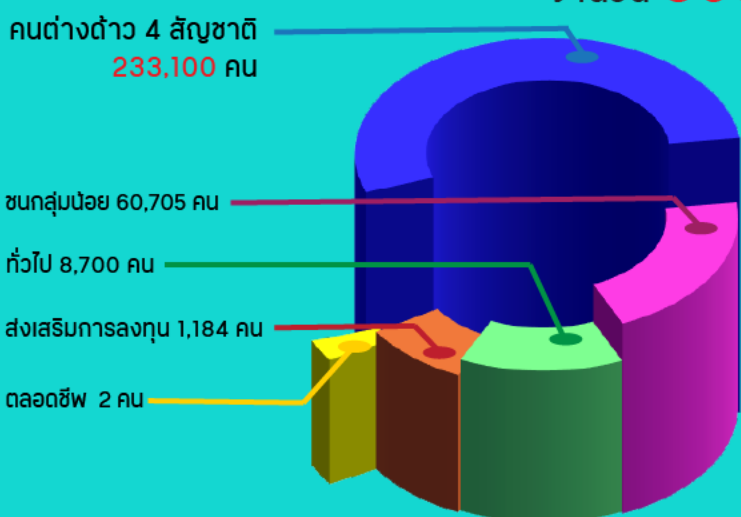
การทำงานของคนต่างด้าว



จำนวนคนต่างด้าวที่ได้รับอนุญาตทำงานคงเหลือในภาคเหนือเดือนตุลาคม 2567 มีจำนวน 303,691 คน โดยลดลงจากเดือนก่อนจำนวน 2,020 คน คิดเป็นร้อยละ 0.67 ส่วนใหญ่เป็นแรงงานต่างด้าว 4 สัญชาติ ลาว เมียนมา กัมพูชาและเวียดนาม จำนวน 233,100 คน คิดเป็นร้อยละ 76.76 ของคนต่างด้าวที่ได้รับอนุญาตทำงานคงเหลือ

คนต่างด้าวที่ได้รับอนุญาตทำงานคงเหลือ ภาคเหนือ

จำนวน 303,691 คน



ที่มา : สำนักบริหารแรงงานต่างด้าว

อันดับจังหวัดที่มีจำนวนคนต่างด้าวคงเหลือมากที่สุด

