



กรมการจัดหางาน
กระทรวงแรงงาน

วารสาร

สถานการณ์ตลาดแรงงานภาคกลาง

ไตรมาสที่ 3 ปี 2567 (กรกฎาคม-กันยายน)

CENTRAL LABOUR MARKET SITUATION, QUARTER 3, 2024



สาขาอุตสาหกรรม
ที่มีความต้องการแรงงานมาก
ได้แก่

- การขายปลีกยกเว้นยานยนต์
และจักรยานยนต์
- การขายส่งยกเว้นยานยนต์
และจักรยานยนต์
- การผลิตผลิตภัณฑ์อาหาร



อัตราการว่างงาน ร้อยละ 1.29



[HTTP://DOE.GO.TH/LMIA](http://doe.go.th/lmia)

ศูนย์บริหารข้อมูลตลาดแรงงานภาคกลาง
กองบริหารข้อมูลตลาดแรงงาน

บรรณาธิการ

สถานการณ์ตลาดแรงงานภาคกลาง ไตรมาสที่ 3 ปี 2567 (กรกฎาคม-กันยายน) เป็นการนำเสนอภาพรวมสถานการณ์ในไตรมาสที่ 3 ปี 2567 ด้านความต้องการแรงงาน ผู้สมัครงาน และการบรรจุงาน การไปทำงานต่างประเทศ และการทำงานของคนต่างด้าว จากข้อมูลผลการให้บริการของกรมการจัดหางาน รวมทั้งข้อมูลที่เกี่ยวข้อง ประกอบด้วยข้อมูลด้านเศรษฐกิจ การลงทุน ภาวะการมีงานทำและการว่างงาน ใน 10 จังหวัดภาคกลาง ได้แก่ กรุงเทพมหานคร ชัยนาท นนทบุรี ปทุมธานี พระนครศรีอยุธยา ลพบุรี สมุทรปราการ สระบุรี สิงห์บุรี และอ่างทอง เพื่อเผยแพร่ประชาสัมพันธ์แก่หน่วยงานที่เกี่ยวข้องและผู้ที่เกี่ยวข้องนำไปใช้ประโยชน์ต่อไป

สถานการณ์ตลาดแรงงานภาคกลาง ไตรมาสที่ 3 ปี 2567 (กรกฎาคม-กันยายน) กำลังแรงงานรวมเพิ่มขึ้น ร้อยละ 1.03 และผู้มีงานทำเพิ่มขึ้น ร้อยละ 0.90 จากช่วงเดียวกันของปีก่อน อัตราการว่างงานอยู่ที่ ร้อยละ 1.29 เพิ่มขึ้นจากช่วงเดียวกันของปีก่อน ซึ่งอยู่ที่ร้อยละ 1.16 ความต้องการแรงงาน จำนวน 53,688 อัตรา ลดลงร้อยละ 56.80 จากช่วงไตรมาส 2 ที่ผ่านมา (124,292 อัตรา) โดยอาชีพงานพื้นฐาน มีความต้องการแรงงานมากที่สุด คิดเป็นร้อยละ 34.72 ส่วนการบรรจุงาน จำนวน 13,940 คน ในอาชีพงานพื้นฐานมากที่สุด คิดเป็นร้อยละ 41.85 การเดินทางไปทำงานต่างประเทศ เพิ่มขึ้นร้อยละ 4.20 ส่วนจำนวนคนต่างด้าวคงเหลือ ณ เดือนกันยายน 2567 จำนวน 1,431,478 คน

หวังเป็นอย่างยิ่งว่า วารสารฉบับนี้จะเป็นประโยชน์ตามสมควร หากต้องการข้อมูลเพิ่มเติมหรือมีข้อเสนอแนะอื่นใด สามารถติดต่อได้ที่กองบริหารข้อมูลตลาดแรงงาน โทรศัพท์ 0-2245-1581 หรือ e-mail : lmi@doe.go.th คณะผู้จัดทำยินดีให้บริการและพร้อมที่จะรับฟัง เพื่อนำไปพิจารณาปรับปรุงให้ดียิ่งขึ้นต่อไป

ศูนย์บริหารข้อมูลตลาดแรงงานภาคกลาง

สารบัญ

คำนำ

สรุปสาระสำคัญ

1

ภาวะเศรษฐกิจและการลงทุน

4

สถานการณ์ตลาดแรงงานภาคกลาง ไตรมาสที่ 3 ปี 2567 (กรกฎาคม-กันยายน)

• กำลังแรงงานและภาวะการมีงานทำ

8

• ภาวะตลาดแรงงาน

13

• การไปทำงานต่างประเทศ

19

• การทำงานของคนต่างด้าว

21

สรุปสถานการณ์ตลาดแรงงานภาคกลาง ไตรมาสที่ 3 ปี 2567 (กรกฎาคม-กันยายน)

ธนาคารแห่งประเทศไทยรายงานภาวะธุรกิจภาคกลางในไตรมาสที่ 3 ปี 2567 โดยรวมขยายตัวจากระยะเดียวกันปีก่อน โดยธุรกิจบริการที่เกี่ยวข้องกับการท่องเที่ยวขยายตัวตามจำนวนนักท่องเที่ยวที่เพิ่มขึ้น เช่นเดียวกับธุรกิจการค้าที่ขยายตัวจากกลุ่มลูกค้าที่มีกำลังซื้อสูง แม้ว่ากลุ่มผู้มีรายได้ปานกลางจะระมัดระวังการใช้จ่ายมากขึ้น สำหรับธุรกิจผลิตและส่งออกขยายตัวตามอุปสงค์ของคู่ค้าต่างประเทศที่เริ่มกลับมา อย่างไรก็ตาม ธุรกิจอสังหาริมทรัพย์และก่อสร้างหดตัวตามยอดขายที่อยู่อาศัยที่หดตัวในเกือบทุกกลุ่ม ขณะที่การก่อสร้างภาครัฐเริ่มขยายตัวตามการเบิกจ่ายโครงการขนาดเล็กที่ทำได้ต่อเนื่อง ทั้งนี้การลงทุนขยายตัวเล็กน้อยแต่ส่วนใหญ่ยังคงระมัดระวังในการลงทุน นอกจากนี้ ธุรกิจเผชิญกับต้นทุนที่เพิ่มขึ้น แต่ธุรกิจการค้าและธุรกิจการผลิตปรับราคาได้จำกัด ด้านการจ้างงานขยายตัวเล็กน้อย โดยเฉพาะธุรกิจการค้าและร้านอาหาร ธุรกิจสายการบิน

การจ้างงานโดยรวมขยายตัวเล็กน้อยจากระยะเดียวกันของปีก่อน โดยธุรกิจการค้าและร้านอาหารจ้างงานเพิ่มขึ้นตามการขยายสาขา ขณะที่ธุรกิจสายการบินจ้างงานเพิ่มขึ้นเล็กน้อย เพื่อรองรับการให้บริการตามจำนวนผู้โดยสารที่เพิ่มขึ้น นอกจากนี้การจ้างงานของธุรกิจโรงแรมค่อนข้างทรงตัวส่วนหนึ่งจากการขาดแคลนแรงงานมีทักษะ จึงปรับให้พนักงานทำงานหลายหน้าที่มากขึ้น สำหรับธุรกิจการผลิตจ้างงานใกล้เคียงกับปีก่อน โดยธุรกิจผลิตเครื่องใช้ไฟฟ้า ธุรกิจผลิตยางพารา และธุรกิจผลิตอาหาร จ้างงานเพิ่มขึ้นตามการผลิตที่เพิ่มขึ้น ขณะที่ธุรกิจผลิตเครื่องดีมีจ้างงานทรงตัว โดยนำระบบ automation มาใช้เพื่อช่วยเพิ่มประสิทธิภาพการผลิต และลดผลกระทบจากการปรับขึ้นค่าแรงขั้นต่ำ ส่วนธุรกิจ

ผลิตยานยนต์พยายามรักษาจำนวนการจ้างงานไว้ แต่ลดชั่วโมงทำงานให้สอดคล้องกับการผลิต โดยบางรายเริ่มให้พนักงานหยุดงานบางวัน และจ่ายเงิน 75% ตาม พ.ร.บ. คุ้มครองแรงงาน พ.ศ. 2541 มาตรา 75

การลงทุน

การลงทุนในภาคกลางช่วงไตรมาสที่ 3 ของปี 2567 มีจำนวนโรงงานขออนุญาตประกอบกิจการใหม่ 202 แห่ง เพิ่มขึ้นร้อยละ 88.79 เงินลงทุน 25,803.75 ล้านบาท เพิ่มขึ้นร้อยละ 117.39 และมีการจ้างงาน 8,840 คน เพิ่มขึ้นร้อยละ 141.46 จากช่วงเดียวกันของปีก่อน อุตสาหกรรมที่มีจำนวนโรงงานขออนุญาตเปิดกิจการใหม่มากที่สุด คือ อุตสาหกรรมผลิตภัณฑ์โลหะ โลหะขั้นมูลฐาน เครื่องจักร เครื่องใช้ไฟฟ้า และยานพาหนะ จำนวน 53 แห่ง คิดเป็นร้อยละ 26.24 จากจำนวนโรงงานที่ขออนุญาตทั้งหมด เงินลงทุน 13,980.97 ล้านบาท และมีการจ้างงาน 3,079 คน เมื่อเปรียบเทียบกับช่วงเดียวกันของปีก่อน อุตสาหกรรมที่มีทั้งจำนวนโรงงาน เงินลงทุน และการจ้างงานเพิ่มขึ้น ได้แก่ อุตสาหกรรมผลิตภัณฑ์โลหะ โลหะขั้นมูลฐาน เครื่องจักร เครื่องใช้ไฟฟ้า และยานพาหนะ อุตสาหกรรมเคมีภัณฑ์ ปิโตรเลียม กระดาษ การพิมพ์ ผลิตภัณฑ์ยางและพลาสติก และอุตสาหกรรมแปรรูปไม้ ผลิตภัณฑ์จากไม้ เครื่องเรือน เครื่องตกแต่งในอาคารและผลิตภัณฑ์โลหะ พิจารณารายจังหวัด พบว่า จังหวัดที่มีจำนวนโรงงานขออนุญาตเปิดกิจการใหม่มากที่สุด คือ จังหวัดสมุทรปราการ รองลงมา ได้แก่ ปทุมธานี พระนครศรีอยุธยาและสระบุรี เมื่อเปรียบเทียบกับช่วงเดียวกันของปีก่อน จังหวัดที่มีการจ้างงานเพิ่มขึ้นมากที่สุด คือ จังหวัดพระนครศรีอยุธยา

ภาวะการมีงานทำและการว่างงาน

ข้อมูลจากสำนักงานสถิติแห่งชาติ กำลังแรงงานรวมเพิ่มขึ้น ร้อยละ 1.03 และผู้มีงานทำเพิ่มขึ้นร้อยละ 0.90 จากช่วงเดียวกันของปีก่อน โดยอุตสาหกรรมที่มีผู้มีงานทำมากที่สุด คือ อุตสาหกรรมการผลิต รองลงมา การขายส่ง การขายปลีก และที่พักแรมและบริการด้านอาหาร ตามลำดับ ในขณะที่ผู้ว่างงานเพิ่มขึ้นร้อยละ 12.23 อัตราการว่างงานอยู่ที่ร้อยละ 1.29 เพิ่มขึ้นจากช่วงเดียวกันของปีก่อน ซึ่งอยู่ที่ร้อยละ 1.16

การมีงานทำ

ผู้มีงานทำ มีจำนวน 11,354,554 คน คิดเป็นร้อยละ 70.23 ของประชากรอายุ 15 ปีขึ้นไป เมื่อเปรียบเทียบกับช่วงเดียวกันของปีก่อนผู้มีงานทำเพิ่มขึ้นร้อยละ 0.90 โดยจังหวัดปทุมธานี มีจำนวนผู้มีงานทำเพิ่มขึ้นมากที่สุด ผู้มีงานทำในอุตสาหกรรมการผลิตมากที่สุด คิดเป็นร้อยละ 22.76 รองลงมา การขายส่ง การขายปลีก การซ่อมแซมยานยนต์และจักรยานยนต์ ร้อยละ 20.01 ที่พักแรมและบริการด้านอาหาร ร้อยละ 10.81 และการขนส่งและสถานที่เก็บสินค้า ร้อยละ 9.31 เมื่อเปรียบเทียบกับช่วงเดียวกันของปีก่อน การขนส่งและสถานที่เก็บสินค้า มีจำนวนผู้มีงานทำเพิ่มขึ้นมากที่สุด พิจารณาประเภทอาชีพ พบว่าเป็นพนักงานบริการและพนักงานในร้านค้าและตลาดมากที่สุด คิดเป็นร้อยละ 24.96 รองลงมา ผู้ปฏิบัติงานในโรงงานและเครื่องจักรและผู้ปฏิบัติงานด้านการประกอบ ร้อยละ 16.57 ผู้มีงานทำส่วนใหญ่จบการศึกษาระดับอุดมศึกษา คิดเป็นร้อยละ 33.99 โดยจบการศึกษาระดับอุดมศึกษาสายวิชาการมากที่สุด คิดเป็นร้อยละ 74.75 จากผู้ที่จบการศึกษาระดับอุดมศึกษาทั้งหมด สำหรับสถานภาพการทำงาน เป็นลูกจ้างภาคเอกชนมากที่สุด คิดเป็นร้อยละ 60.22 และทำงานระหว่าง 40-49 ชั่วโมงต่อสัปดาห์มากที่สุด คิดเป็นร้อยละ 69.68

การว่างงาน

ในช่วงไตรมาสที่ 3 ปี 2567 ผู้ว่างงานมีจำนวน 148,513 คน เพิ่มขึ้นจากช่วงเดียวกันของปีก่อน ร้อยละ 12.23 โดยมีอัตราการว่างงานอยู่ที่ร้อยละ 1.29 เพิ่มขึ้น

จากช่วงเดียวกันของปีก่อนซึ่งอยู่ที่ร้อยละ 1.16 เมื่อพิจารณาอัตราการว่างงานรายจังหวัด พบว่าจังหวัดปทุมธานี มีอัตราการว่างงานสูงสุดอยู่ที่ร้อยละ 1.97 รองลงมา จังหวัดพระนครศรีอยุธยา ร้อยละ 1.74 จังหวัดสมุทรปราการ ร้อยละ 1.68 และจังหวัดสิงห์บุรี ร้อยละ 1.57 ตามลำดับ ส่วนจังหวัดที่มีอัตราการว่างงานต่ำสุด คือ จังหวัดลพบุรี ร้อยละ 0.59

ความต้องการแรงงาน ผู้สมัครงาน และการบรรจุนงาน ความต้องการแรงงาน

ในไตรมาสที่ 3 ปี 2567 มีความต้องการแรงงาน จำนวน 53,688 อัตรา สาขาอุตสาหกรรมที่มีความต้องการแรงงานมาก คือ การขายปลีกยกเว้นยานยนต์และจักรยานยนต์ การขายส่งยกเว้นยานยนต์และจักรยานยนต์ การผลิตผลิตภัณฑ์อาหาร การผลิตยานยนต์ รถพ่วงและรถกึ่งพ่วง และการบริการด้านอาหารและเครื่องดื่ม ภาคอุตสาหกรรมต้องการแรงงานที่จบการศึกษาระดับมัธยมศึกษามากที่สุด คิดเป็นร้อยละ 36.23 รองลงมา ระดับปวส. ร้อยละ 15.51 และระดับประถมศึกษาและต่ำกว่า ร้อยละ 15.43 ส่วนใหญ่ต้องการแรงงานที่มีอายุระหว่าง 25-29 ปี คิดเป็นร้อยละ 26.25 รองลงมา อายุระหว่าง 30-39 ปี ร้อยละ 24.35 และอายุระหว่าง 18-24 ปี ร้อยละ 22.45 สำหรับประเภทอาชีพ พบว่า อาชีพงานพื้นฐาน มีความต้องการแรงงานมากที่สุด คิดเป็นร้อยละ 34.72 รองลงมา ช่างเทคนิคและผู้ปฏิบัติงานที่เกี่ยวข้อง ร้อยละ 21.42 และเสมียนเจ้าหน้าที่ ร้อยละ 14.70

ผู้สมัครงาน

ผู้สมัครงาน มีจำนวน 30,055 คน เป็นชายจำนวน 13,117 คน หญิง จำนวน 16,938 คน โดย จังหวัด ที่มี ผู้สมัครงาน มาก ที่ สุด คือ กรุงเทพมหานคร คิดเป็นร้อยละ 62.82 รองลงมา จังหวัดพระนครศรีอยุธยา ร้อยละ 8.54 และจังหวัดปทุมธานี ร้อยละ 7.15 ผู้สมัครงานจบการศึกษาระดับปริญญาตรีมากที่สุด คิดเป็นร้อยละ 40.23 รองลงมา ระดับมัธยมศึกษา ร้อยละ 34.29 และระดับประถมศึกษาและต่ำกว่าร้อยละ 8.82 ในขณะที่ประเภทอาชีพ

พบว่า อาชีพงานพื้นฐาน มีผู้สมัครงานมากที่สุด คิดเป็น ร้อยละ 22.61 รองลงมา ช่างเทคนิคและผู้ปฏิบัติงานที่เกี่ยวข้อง ร้อยละ 20.70 และเสมียนเจ้าหน้าที่ ร้อยละ 20.30 ผู้สมัครงานส่วนใหญ่มีอายุระหว่าง 30-39 ปี คิดเป็นร้อยละ 27.54 รองลงมา อายุระหว่าง 18-24 ปี ร้อยละ 22.68 และอายุระหว่าง 25-29 ปี ร้อยละ 22.09

การบรรจุกงาน

ผู้สมัครงานได้รับการบรรจุกงาน จำนวน 13,940 คน สาขาอุตสาหกรรมที่มีการบรรจุกงานมาก 5 อันดับ ได้แก่ การขายส่งยกเว้นยานยนต์และจักรยานยนต์ การขายปลีกยกเว้นยานยนต์และจักรยานยนต์ การผลิตผลิตภัณฑ์อาหาร การผลิตผลิตภัณฑ์ยางและพลาสติก และการผลิตผลิตภัณฑ์คอมพิวเตอร์อิเล็กทรอนิกส์ เมื่อเปรียบเทียบกับช่วงเดียวกันของปีก่อน การบรรจุกงานเพิ่มขึ้น คิดเป็น ร้อยละ 27.91 สำหรับประเภทอาชีพ พบว่า อาชีพงานพื้นฐาน มีการบรรจุกงานมากที่สุด คิดเป็นร้อยละ 41.85 รองลงมา ช่างเทคนิคและผู้ปฏิบัติงานที่เกี่ยวข้อง ร้อยละ 21.56 และเสมียนเจ้าหน้าที่ ร้อยละ 13.95 ส่วนระดับการศึกษา พบว่า ระดับมัธยมศึกษามีการบรรจุกงานมากที่สุด คิดเป็นร้อยละ 52.40 รองลงมา ระดับปริญญาตรี ร้อยละ 16.74 และระดับประถมศึกษาและต่ำกว่า ร้อยละ 13.31 เป็นการบรรจุกงานผู้ที่มีอายุระหว่าง 30-39 ปี มากที่สุด คิดเป็นร้อยละ 31.66 รองลงมา อายุระหว่าง 40-49 ปี ร้อยละ 23.98 และอายุระหว่าง 25-29 ปี ร้อยละ 19.33 ตามลำดับ

การไปทำงานต่างประเทศ

ในช่วงไตรมาสที่ 3 ของปี 2567 แรงงานไทยที่ได้รับอนุญาตให้เดินทางไปทำงานต่างประเทศ มีจำนวน 1,587 คน เป็นชาย 887 คน หญิง 700 คน โดยมีภูมิลำเนาอยู่ในกรุงเทพมหานครมากที่สุด คิดเป็น ร้อยละ 45.12 รองลงมา จังหวัดสมุทรปราการ ร้อยละ 11.03 และจังหวัดปทุมธานี ร้อยละ 10.78 เมื่อเปรียบเทียบกับ

กับช่วงเดียวกันของปีก่อน แรงงานไทยที่เดินทางไปทำงานต่างประเทศเพิ่มขึ้น ร้อยละ 4.20 เมื่อพิจารณาประเภทการเดินทาง พบว่า เดินทางไปทำงานโดยบริษัทจัดหางานจัดส่งมากที่สุด รองลงมา นายจ้างพาไปทำงาน เดินทางด้วยตนเอง กรมการจัดหางานจัดส่ง และนายจ้างส่งไปฝึกงาน เมื่อพิจารณาระดับการศึกษา พบว่า แรงงานไทยที่ได้รับอนุญาตให้เดินทางไปทำงานต่างประเทศเป็นผู้ที่จบการศึกษาระดับปริญญาตรีขึ้นไปมากที่สุด คิดเป็น ร้อยละ 53.18 รองลงมา ระดับมัธยมศึกษา ร้อยละ 27.03 ระดับ ปวช./ปวท./ปวส./อนุปริญญา ร้อยละ 13.74 และระดับประถมศึกษา ร้อยละ 6.05 โดยประเทศที่มีแรงงานไทยเดินทางไปทำงาน 10 อันดับแรก ได้แก่ ญี่ปุ่น ไต้หวัน สหรัฐอเมริกา ฮองกง สาธารณรัฐเกาหลี ลาว สิงคโปร์ ฟินแลนด์ มาเลเซีย และอินเดีย ตามลำดับ ส่วนประเภทอาชีพที่แรงงานไทยเดินทางไปทำงาน ได้แก่ พนักงานต้อนรับบนอากาศยาน วิศวกร นวดแผนโบราณ คนงานอุตสาหกรรมทั่วไป และพนักงานเสิร์ฟ

การทำงานของคนต่างด้าว

ข้อมูลสำนักบริหารแรงงานต่างด้าว ณ เดือนกันยายน 2567 มีคนต่างด้าวใน 10 จังหวัดภาคกลาง คงเหลือ จำนวน 1,431,478 คน แยกเป็นแรงงานประเภทฝีมือ จำนวน 119,039 คน คิดเป็นร้อยละ 8.31 แรงงานต่างด้าว 3 สัญชาติ (กัมพูชา เมียนมา ลาว) จำนวน 1,299,312 คน ร้อยละ 90.77 ชนกลุ่มน้อย (จีนฮ่อ ฯลฯ) และตลอดชีพ จำนวน 13,217 คน ร้อยละ 0.92 จังหวัดที่มีคนต่างด้าว คงเหลือมากที่สุด ได้แก่ กรุงเทพมหานคร จำนวน 795,074 คน คิดเป็นร้อยละ 55.54 รองลงมา จังหวัดสมุทรปราการ จำนวน 234,316 คน ร้อยละ 16.37 จังหวัดปทุมธานี จำนวน 182,202 คน ร้อยละ 12.73 จังหวัดนนทบุรี จำนวน 128,138 คน ร้อยละ 8.95 และจังหวัดพระนครศรีอยุธยา จำนวน 40,886 คน ร้อยละ 2.86

ภาวะเศรษฐกิจและการลงทุนไตรมาสที่ 3 ปี 2567 (กรกฎาคม-กันยายน)

ภาวะเศรษฐกิจ

ธนาคารแห่งประเทศไทยรายงานภาวะธุรกิจภาคกลางในไตรมาสที่ 3 ปี 2567 โดยรวมขยายตัวจากระยะเดียวกันปีก่อน โดยธุรกิจบริการที่เกี่ยวข้องกับการท่องเที่ยวขยายตัวตามจำนวนนักท่องเที่ยวที่เพิ่มขึ้น เช่นเดียวกับธุรกิจการค้าที่ขยายตัวจากกลุ่มลูกค้าที่มีกำลังซื้อสูง แม้ว่ากลุ่มผู้มีรายได้น้อยจะระมัดระวังการใช้จ่ายมากขึ้น สำหรับธุรกิจผลิตและส่งออกขยายตัวตามอุปสงค์ของคู่ค้าต่างประเทศที่เริ่มกลับมา อย่างไรก็ตาม ธุรกิจอสังหาริมทรัพย์และก่อสร้างหดตัวตามยอดขายที่อยู่อาศัยที่หดตัวในเกือบทุกกลุ่ม ขณะที่การก่อสร้างภาครัฐเริ่มขยายตัวตามการเบิกจ่ายโครงการขนาดเล็กที่ทำได้ต่อเนื่อง ทั้งนี้การลงทุนขยายตัวเล็กน้อย แต่ส่วนใหญ่ยังคงระมัดระวังในการลงทุน นอกจากนี้ ธุรกิจเผชิญกับต้นทุนที่เพิ่มขึ้น แต่ธุรกิจการค้าและธุรกิจการผลิตปรับราคาได้จำกัด ด้านการจ้างงานขยายตัวเล็กน้อย โดยเฉพาะธุรกิจการค้าและร้านอาหาร ธุรกิจสายการบิน

ธุรกิจการผลิตและส่งออกขยายตัวจากระยะเดียวกันปีก่อน โดยธุรกิจผลิตอาหารขยายตัวตามการส่งออกทูน่ากระป๋องและอาหารสัตว์เลี้ยง จากอุปสงค์ของคู่ค้าที่ขยายตัวต่อเนื่องตั้งแต่ต้นปี รวมทั้งการส่งออกผลิตภัณฑ์จากไก่ที่ได้รับคำสั่งซื้อเพิ่มจากคู่แข่งที่มีปัญหาใช้วัตถุดิบ ขณะที่ยอดขายอาหารและเครื่องดื่มในประเทศทรงตัวจากกำลังซื้อของลูกค้าที่ฟื้นตัวช้า โดยเฉพาะกลุ่มผู้มีรายได้น้อย ทั้งนี้ หลายธุรกิจได้รับผลกระทบจากปัจจัยภูมิรัฐศาสตร์และการเข้ามาแข่งขันของสินค้าจีน โดยธุรกิจที่ได้รับผลบวกได้แก่ 1) ธุรกิจผลิตเครื่องซักผ้าและเครื่องปรับอากาศที่ขยายตัวตามการย้ายคำสั่งซื้อจากจีน 2) ธุรกิจผลิตแผงวงจรพิมพ์ (Printed circuit board) ซึ่งมีการย้ายฐานการผลิตของผู้ผลิตรายใหม่จากจีนและไต้หวันมายังไทย แม้การส่งออกของผู้ผลิตรายเดิมโดยรวมยังหดตัวตามอุปสงค์โลก และ 3) ธุรกิจผลิตยางพาราแปรรูป

ขยายตัวทั้งยางแท่งและถุงมือยาง ตามคำสั่งซื้อที่เพิ่มขึ้นจากสหรัฐฯ ที่ใช้มาตรการ Anti-dumping กับสินค้าจีน และมีปัจจัยบวกเพิ่มเติมจากการเร่งนำเข้าก่อนมาตรการ EUDR (EU Deforestation-free Regulation) มีผลบังคับใช้ปลายปี 2567 ขณะที่กลุ่มที่ได้รับผลลบ ได้แก่ 1) ธุรกิจผลิตเหล็กที่สินค้าจีนเข้ามาแข่งขันรุนแรงต่อเนื่อง แต่มีปัจจัยสนับสนุนบางส่วนจากการเบิกจ่ายงบประมาณภาครัฐที่ช่วยพยุงยอดขายเหล็กที่ผลิตในประเทศ 2) ธุรกิจผลิตยานยนต์และชิ้นส่วนการแข่งขันด้านราคาของรถยนต์ EV มีส่วนทำให้ยอดขายในประเทศหดตัวต่อเนื่อง เพิ่มเติมจากปัจจัยจุดรั้งอื่นซึ่งได้แก่ อุปสงค์ของผู้บริโภคที่ลดลงและความระมัดระวังการให้สินเชื่อของสถาบันการเงิน

ธุรกิจการค้าขยายตัวจากระยะเดียวกันปีก่อน โดยร้านค้าสินค้าอุปโภคบริโภคที่จำเป็นมียอดขายเติบโตขึ้นในอัตราที่ชะลอลง จากความถี่ในการซื้อสินค้าลดลง แต่ยอดใช้จ่ายต่อครั้งสูงขึ้น โดยเฉพาะกลุ่มผู้มีรายได้น้อยที่ระมัดระวังการใช้จ่ายมากขึ้น ทั้งนี้ กลุ่มที่มีรายได้น้อยยังมีกำลังซื้อ ทำให้ยอดขายกลุ่มสินค้าพรีเมียมขยายตัวได้ เช่น อาหารทะเล เนื้อสัตว์ และผักผลไม้นำเข้า และสินค้าเพื่อความงาม นอกจากนี้ ธุรกิจคาดว่าโครงการกระตุ้นเศรษฐกิจ ปี 2567 10,000 บาท จะส่งผลดีต่อกำลังซื้อในระยะสั้น โดยลูกค้าจะซื้อสินค้ากึ่งคงทน เช่น โทรศัพท์มือถือและเครื่องใช้ไฟฟ้าขนาดเล็ก สินค้าอุปโภคบริโภคที่ใช้ในชีวิตประจำวัน รวมทั้ง รับประทานอาหารมื้อพิเศษก่อนเป็นลำดับแรก ส่วนการชำระคืนหนี้จะให้ความสำคัญในลำดับหลัง สำหรับยอดขายยานยนต์ยังหดตัวต่อเนื่องสอดคล้องกับธุรกิจให้เช่ารถยนต์ที่ความต้องการเช่ารถของธุรกิจ (operating lease) ลดลง ส่วนหนึ่งเพราะลูกค้าขอขยายสัญญาเช่ารถจากเฉลี่ย 5 ปี เป็น 7 ปี เพื่อให้ได้รับค่าเช่ารถต่อคันต่อปีที่ลดลง และธุรกิจให้เช่ารถยนต์ระมัดระวังการปล่อยเช่าให้กับหลายธุรกิจมากขึ้น

โดยเฉพาะลูกค้าในกลุ่มที่ธุรกิจฟื้นตัวได้ช้า เช่น ธุรกิจผลิตชิ้นส่วนยานยนต์ ธุรกิจผลิตเหล็ก และ อสังหาริมทรัพย์ เป็นต้น

ธุรกิจบริการและการท่องเที่ยวขยายตัวจาก ระยะเวลาเดียวกันปีก่อน ตามจำนวนนักท่องเที่ยวต่างชาติ ที่เพิ่มขึ้น นอกจากนี้ ธุรกิจโรงแรมยังได้รับผลดีเพิ่มเติม ตามการจัดประชุมสัมมนาของหน่วยงานภาครัฐและ เอกชนที่เพิ่มขึ้นจากระยะเวลาเดียวกันปีก่อน ทำให้รายได้ ของธุรกิจโรงแรมปรับตัวดีขึ้น โดยเฉพาะโรงแรมระดับ 4 ดาวขึ้นไป และโรงแรมที่อยู่ในพื้นที่ท่องเที่ยวหลัก เช่น กรุงเทพมหานคร พัทยา ซึ่งมีอัตราการเข้าพักสูงขึ้นและ ปรับราคาห้องพักเพิ่มขึ้นได้ ขณะที่ธุรกิจสายการบิน รายได้ขยายตัวตามอัตราส่วนการขนส่งผู้โดยสารและ ราคาตัวโดยสารที่เพิ่มขึ้นและสูงกว่าก่อนโควิด-19 เนื่องจากการเพิ่มจำนวนเครื่องบินทำได้ช้ากว่าที่คาดไว้ จาก 1) ผู้ผลิตเครื่องบินส่งมอบเครื่องบินได้ช้า และ 2) การซ่อมบำรุงเครื่องบินใช้เวลานานกว่าปกติ สำหรับ ธุรกิจร้านอาหาร เช่น ร้านอาหารที่มีหลายสาขา ยอดขายชะลอตัวตามกำลังซื้อของผู้บริโภคและการ แข่งขันที่รุนแรงขึ้น โดยเฉพาะจากร้านอาหารเปิดใหม่ โดยลูกค้าเลือกเมนูที่ถูกลดธุรกิจจึงต้องปรับตัวโดยการ เพิ่มช่องทางการขายและเพิ่มสินค้าใหม่มากขึ้น

ธุรกิจอสังหาริมทรัพย์และก่อสร้างหดตัว จากระยะเวลาเดียวกันปีก่อน ธุรกิจอสังหาริมทรัพย์ ทั้งแนวราบและแนวสูงยอดขายหดตัวเกือบทุกกลุ่ม ยกเว้นกลุ่มราคามากกว่า 10 ล้านบาท ที่อุปสงค์ยัง ขยายตัวได้ ทั้งนี้ ยอดขายที่อยู่อาศัยราคา 3-5 ล้านบาท ปรับลดลงชัดเจน สอดคล้องกับกำลังซื้อของผู้กู้และความระมัดระวังการให้สินเชื่อของสถาบันการเงิน สะท้อนจากอัตราการปฏิเสธสินเชื่อที่สูงขึ้น ส่วนธุรกิจ ก่อสร้างภาคเอกชนหดตัวตามปริมาณโครงการที่อยู่ อาศัยเปิดใหม่ลดลงจากจำนวนบ้านเหลือขายอยู่ใน ระดับสูง ทำให้สภาพคล่องของธุรกิจปรับลดลงมาก โดยเฉพาะธุรกิจขนาดกลางและเล็ก ขณะที่การก่อสร้าง ภาครัฐเริ่มขยายตัวตามการเบิกจ่ายโครงการขนาดเล็ก ที่ทำได้ต่อเนื่อง แม้มีความล่าช้าในกระบวนการพิจารณา

โครงการขนาดใหญ่ของภาครัฐ

การลงทุนขยายตัวเล็กน้อยจากระยะเดียวกัน ปีก่อน แต่ส่วนใหญ่ยังระมัดระวังในการลงทุน ธุรกิจ การค้าและร้านอาหารลงทุนขยายสาขาเพิ่มขึ้นจาก ปีก่อนตามแผน แต่เป็นสาขาที่มีขนาดเล็กลง ส่วนธุรกิจ โรงแรมมีการปรับปรุงพื้นที่ในโรงแรมเพื่อรองรับ ความต้องการของนักท่องเที่ยวในพื้นที่ท่องเที่ยวหลัก นอกจากนี้ ธุรกิจผลิตอาหาร และยาอาหารแปรรูป ลงทุนซื้อเครื่องจักรและสร้างโรงงานใหม่เพื่อรองรับ คำสั่งซื้อที่เพิ่มขึ้น อย่างไรก็ตาม ธุรกิจการผลิตอื่น ๆ ลงทุนโดยไม่ได้ใช้เม็ดเงินสูง เช่น การปรับปรุง เครื่องจักรตามรอบปกติและลงทุนระบบ automation เนื่องจากยังไม่มั่นใจในการฟื้นตัวของอุปสงค์ จึงเน้น รักษาสภาพคล่องของธุรกิจเป็นสำคัญ ขณะที่ธุรกิจ อสังหาริมทรัพย์ลงทุนซื้อที่ดินเฉพาะบริเวณที่มีแนวโน้ม เติบโตได้ เช่น พื้นที่นิคมอุตสาหกรรมและในเมืองหลัก

การจ้างงานโดยรวมขยายตัวเล็กน้อยจาก ระยะเวลาเดียวกันของปีก่อน โดยธุรกิจการค้าและ ร้านอาหารจ้างงานเพิ่มขึ้นตามการขยายสาขา ขณะที่ ธุรกิจสายการบินจ้างงานเพิ่มขึ้นเล็กน้อย เพื่อรองรับ การให้บริการตามจำนวนผู้โดยสารที่เพิ่มขึ้น นอกจากนี้ การจ้างงานของธุรกิจโรงแรมค่อนข้างทรงตัว ส่วนหนึ่ง จากการขาดแคลนแรงงานมีทักษะ จึงปรับให้พนักงาน ทำงานหลายหน้าที่มากขึ้น สำหรับธุรกิจการผลิต จ้างงานใกล้เคียงกับปีก่อน โดยธุรกิจผลิตเครื่องใช้ไฟฟ้า ธุรกิจผลิตยาอาหาร และธุรกิจผลิตอาหาร จ้างงาน เพิ่มขึ้นตามการผลิตที่เพิ่มขึ้น ขณะที่ธุรกิจผลิต เครื่องดื่มจ้างงานทรงตัว โดยนำระบบ automation มาใช้เพื่อช่วยเพิ่ม ประสิทธิภาพการผลิตและ ลดผลกระทบจากการปรับขึ้นค่าแรงขึ้นต่ำส่วนธุรกิจ ผลิตยานยนต์พยายามรักษาจำนวนการจ้างงานไว้ แต่ ลดชั่วโมงทำงานให้สอดคล้องกับการผลิต โดยบางราย เริ่มให้พนักงานหยุดงานบางวัน และจ่ายเงิน 75% ตาม พ.ร.บ. คุ้มครองแรงงาน พ.ศ. 2541 มาตรา 75 (มาตรา 75 คือการที่นายจ้างใช้สิทธิหยุดกิจการชั่วคราว โดยให้ ลูกจ้างหยุดงานและจ่ายเงินให้ 75%)

การลงทุน

ข้อมูลจากกรมโรงงานอุตสาหกรรม การลงทุนในภาคกลางช่วงไตรมาสที่ 3 ของปี 2567 มีจำนวนโรงงานขออนุญาตประกอบกิจการใหม่ 202 แห่ง เพิ่มขึ้นร้อยละ 88.79 เงินลงทุน 25,803.75 ล้านบาท เพิ่มขึ้นร้อยละ 117.39 และมีการจ้างงาน 8,840 คน เพิ่มขึ้นร้อยละ 141.46 จากช่วงเดียวกันของปีก่อน โดยจังหวัดสมุทรปราการ มีจำนวนโรงงานขอเปิดกิจการใหม่มากที่สุด

เมื่อพิจารณาตามประเภทอุตสาหกรรม พบว่า อุตสาหกรรมผลิตภัณฑ์โลหะ โลหะขั้นมูลฐาน เครื่องจักร เครื่องใช้ไฟฟ้า และยานพาหนะ มีโรงงานขออนุญาตเปิดกิจการใหม่มากที่สุด จำนวน 53 แห่ง คิดเป็นร้อยละ 26.24 จากจำนวนโรงงานที่ขออนุญาตทั้งหมด เงินลงทุน 13,980.97 ล้านบาท การจ้างงาน 3,079 คน รองลงมา อุตสาหกรรมเคมีภัณฑ์ ปิโตรเลียม

กระดาษ การพิมพ์ ผลิตภัณฑ์ยางและพลาสติก จำนวนโรงงาน 50 แห่ง คิดเป็นร้อยละ 24.75 เงินลงทุน 3,015.58 ล้านบาท การจ้างงาน 1,702 คน และอุตสาหกรรมอาหาร เครื่องดื่ม และผลิตภัณฑ์จากพืช จำนวน 26 แห่ง คิดเป็นร้อยละ 12.87 เงินลงทุน 1,325.04 ล้านบาท การจ้างงาน 454 คน เมื่อเปรียบเทียบกับช่วงเดียวกันของปีก่อน จำนวนโรงงานขออนุญาตประกอบกิจการใหม่เพิ่มขึ้น ร้อยละ 88.79 โดยประเภทอุตสาหกรรมที่มีทั้งจำนวนโรงงาน เงินลงทุน และการจ้างงานเพิ่มขึ้น ได้แก่ อุตสาหกรรมผลิตภัณฑ์โลหะ โลหะขั้นมูลฐาน เครื่องจักร เครื่องใช้ไฟฟ้าและยานพาหนะ อุตสาหกรรมเคมีภัณฑ์ ปิโตรเลียม กระดาษ การพิมพ์ ผลิตภัณฑ์ยางและพลาสติก และอุตสาหกรรมแปรรูปไม้ ผลิตภัณฑ์จากไม้ เครื่องเรือน เครื่องตกแต่งในอาคารและผลิตภัณฑ์อโลหะ

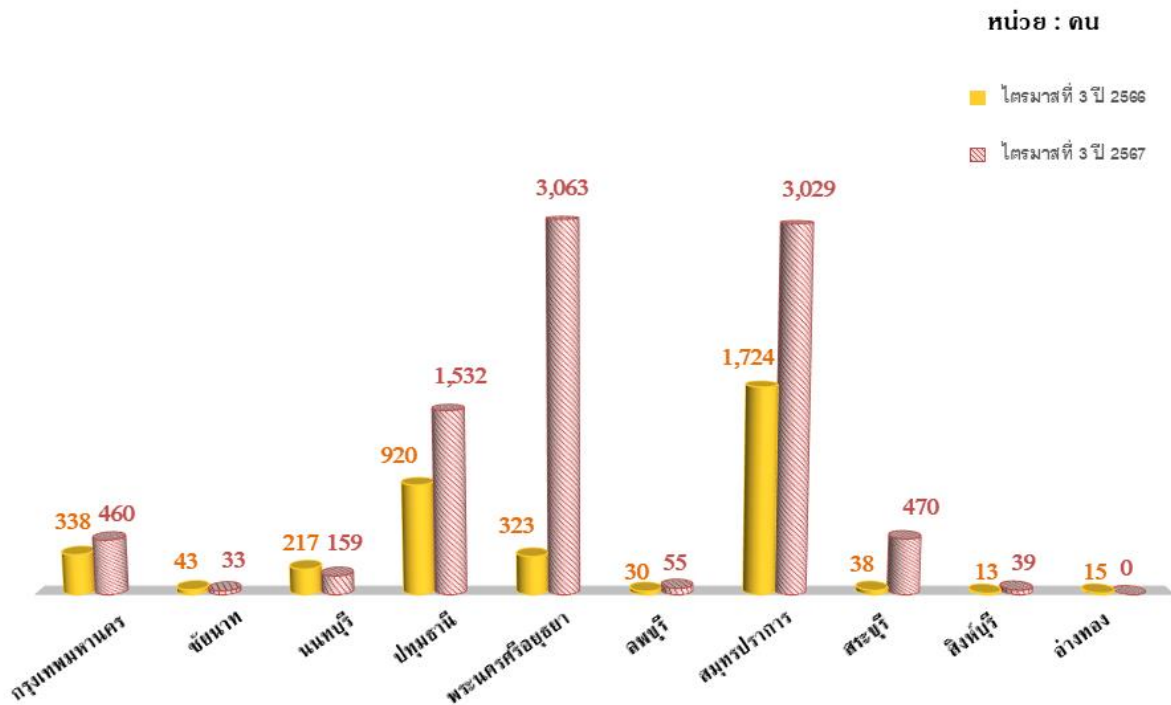
แผนภูมิที่ 1 แสดงจำนวนโรงงานและการจ้างงาน ไตรมาสที่ 3 (กรกฎาคม-กันยายน) ปี 2567
จำแนกรายจังหวัด



พิจารณารายจังหวัด พบว่า จังหวัดสมุทรปราการ มีจำนวนโรงงานขออนุญาตเปิดกิจการใหม่ มากที่สุด จำนวน 87 แห่ง คิดเป็นร้อยละ 43.07 รองลงมา ได้แก่ ปทุมธานี จำนวน 48 แห่ง ร้อยละ 23.76 พระนครศรีอยุธยาและสระบุรี จำนวน 15 แห่ง ร้อยละ 7.43 และกรุงเทพมหานคร จำนวน 14 แห่ง

ร้อยละ 6.93 ส่วนจังหวัดที่มีการจ้างงานมากที่สุด คือ จังหวัดพระนครศรีอยุธยา รองลงมา ได้แก่ สมุทรปราการ ปทุมธานี และสระบุรี ตามลำดับ เมื่อเปรียบเทียบกับช่วงเดียวกันของปีก่อน จังหวัดที่มีการจ้างงานเพิ่มขึ้นมากที่สุด คือ จังหวัดพระนครศรีอยุธยา

แผนภูมิที่ 2 แสดงการจ้างงาน จำแนกรายจังหวัด
เปรียบเทียบไตรมาสที่ 3 (กรกฎาคม-กันยายน) ปี 2567 และ ปี 2566



ตารางที่ 1 แสดงการลงทุนใหม่ในอุตสาหกรรม จำแนกตามจำนวนโรงงาน จำนวนเงินลงทุน และการจ้างงาน
ใน 10 จังหวัดภาคกลาง เปรียบเทียบไตรมาสที่ 3 (กรกฎาคม-กันยายน) ปี 2567 และ ปี 2566

อุตสาหกรรม	ไตรมาสที่ 3 ปี 2566 (ก.ค.-ก.ย.)			ไตรมาสที่ 3 ปี 2567 (ก.ค.-ก.ย.)		
	โรงงาน (แห่ง)	เงินลงทุน (ล้านบาท)	การจ้างงาน (คน)	โรงงาน (แห่ง)	เงินลงทุน (ล้านบาท)	การจ้างงาน (คน)
อาหาร เครื่องดื่ม และผลิตภัณฑ์จากพืช	10	1,325.61	511	26	1,325.04	454
สิ่งทอ เครื่องแต่งกาย ผลิตภัณฑ์หนังสัตว์ และผลิตภัณฑ์จากหนังสัตว์	8	438.51	446	5	529.09	231
แปรรูปไม้ ผลิตภัณฑ์จากไม้ เครื่องเรือน เครื่องตกแต่งในอาคาร และผลิตภัณฑ์ท่อโลหะ	10	200.14	234	21	907.06	516
เคมีภัณฑ์ ปิโตรเลียม กระดาษ การพิมพ์ ผลิตภัณฑ์ยางและพลาสติก	25	1,028.85	689	50	3,015.58	1,702
ผลิตภัณฑ์โลหะ โลหะขั้นมูลฐาน เครื่องจักร เครื่องใช้ไฟฟ้า และยานพาหนะ	33	7,334.99	1,201	53	13,980.97	3,079
การผลิตอื่นๆ	21	1,541.45	580	47	6,046.00	2,858
รวมทั้งสิ้น	107	11,869.55	3,661	202	25,803.75	8,840

ที่มา : กรมโรงงานอุตสาหกรรม

สถานการณ์ตลาดแรงงานภาคกลาง

ไตรมาสที่ 3 ปี 2567 (กรกฎาคม-กันยายน)

กำลังแรงงานและภาวะการมีงานทำ

ข้อมูลจากสำนักงานสถิติแห่งชาติ กำลังแรงงานรวมเพิ่มขึ้น ร้อยละ 1.03 และผู้มีงานทำเพิ่มขึ้น ร้อยละ 0.90 จากช่วงเดียวกันของปีก่อน โดยอุตสาหกรรมที่มีผู้มีงานทำมากที่สุด คือ อุตสาหกรรมการผลิต รองลงมา

การขายส่ง การขายปลีก และที่พักแรมและบริการด้านอาหาร ตามลำดับ ในขณะที่ผู้ว่างงานเพิ่มขึ้น ร้อยละ 12.23 อัตราการว่างงานอยู่ที่ร้อยละ 1.29 เพิ่มขึ้นจากช่วงเดียวกันของปีก่อน ซึ่งอยู่ที่ร้อยละ 1.16

ตารางที่ 2 แสดงจำนวนประชากร ใน 10 จังหวัดภาคกลาง จำแนกตามสถานภาพแรงงาน เปรียบเทียบไตรมาสที่ 3 (กรกฎาคม-กันยายน) ปี 2567 และ ปี 2566

สถานภาพแรงงาน	ไตรมาสที่ 3 (กรกฎาคม-กันยายน)		การเปลี่ยนแปลง จากระยะเดียวกันของปีก่อน	
	ปี 2566	ปี 2567	จำนวน	(ร้อยละ)
1. ประชากรอายุ 15 ปีขึ้นไป	16,052,437	16,166,764	114,327	0.71
2. ผู้อยู่ในกำลังแรงงาน (กำลังแรงงานรวม)	11,386,245	11,503,958	117,713	1.03
2.1 ผู้มีงานทำ	11,253,054	11,354,554	101,500	0.90
2.2 ผู้ว่างงาน	132,333	148,513	16,180	12.23
2.3 ผู้ที่รอฤดูกาล	858	891	33	3.85
3. ผู้ไม่อยู่ในกำลังแรงงาน	4,666,192	4,662,806	-3,386	-0.07
4. อัตราการว่างงาน (ร้อยละ)	1.16	1.29		

ที่มา: สำนักงานสถิติแห่งชาติ

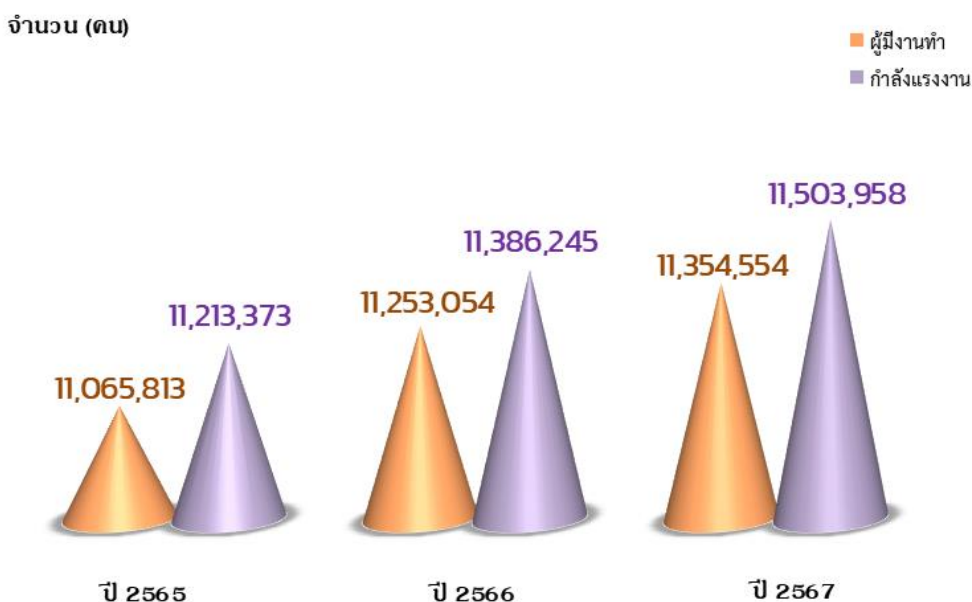
หมายเหตุ: อัตราการว่างงาน = $\frac{\text{ผู้ว่างงาน}}{\text{ผู้อยู่ในกำลังแรงงาน}} \times 100$

กำลังแรงงาน

ในไตรมาสที่ 3 ปี 2567 มีประชากรอายุ 15 ปีขึ้นไป จำนวน 16,166,764 คน กำลังแรงงานรวม 11,503,958 คน เมื่อเปรียบเทียบกับช่วงเดียวกันของปีก่อน ประชากรอายุ 15 ปีขึ้นไปเพิ่มขึ้น ร้อยละ 0.71 กำลังแรงงานเพิ่มขึ้น ร้อยละ 1.03 สำหรับระดับการศึกษาของประชากรอายุ 15 ปีขึ้นไป พบว่าเป็นผู้ที่จบการศึกษาระดับอุดมศึกษามากที่สุด จำนวน 4,825,713 คน คิดเป็นร้อยละ 29.85 โดยเป็นผู้ที่จบระดับอุดมศึกษาสายวิชาการมากที่สุด คิดเป็นร้อยละ 73.82 จากผู้ที่จบการศึกษาระดับอุดมศึกษาทั้งหมด รองลงมา เป็นผู้ที่จบการศึกษาระดับประถมศึกษา และต่ำกว่า จำนวน 4,569,768 คน ร้อยละ 28.27

ระดับมัธยมศึกษาตอนปลาย จำนวน 3,512,203 คน ร้อยละ 21.72 และระดับมัธยมศึกษาตอนต้น จำนวน 3,086,445 คน ร้อยละ 19.09 เมื่อเปรียบเทียบกับช่วงเดียวกันของปีก่อน ประชากรอายุ 15 ปีขึ้นไป ที่จบการศึกษาระดับประถมศึกษาและต่ำกว่า มีจำนวนเพิ่มขึ้นมากที่สุด เมื่อพิจารณารายจังหวัด พบว่า กรุงเทพมหานคร มีประชากรอายุ 15 ปีขึ้นไปมากที่สุด คิดเป็นร้อยละ 48.83 รองลงมา จังหวัดสมุทรปราการ ร้อยละ 13.31 และจังหวัดปทุมธานี ร้อยละ 10.51 ประชากรอายุ 15 ปีขึ้นไปเพิ่มขึ้นเกือบทุกจังหวัด ยกเว้น จังหวัดสิงห์บุรี อ่างทอง และชัยนาท

แผนภูมิที่ 3 แสดงกำลังแรงงาน และผู้มีงานทำ
เปรียบเทียบระหว่างไตรมาสที่ 3 (กรกฎาคม-กันยายน) ปี 2565 ถึงปี 2567



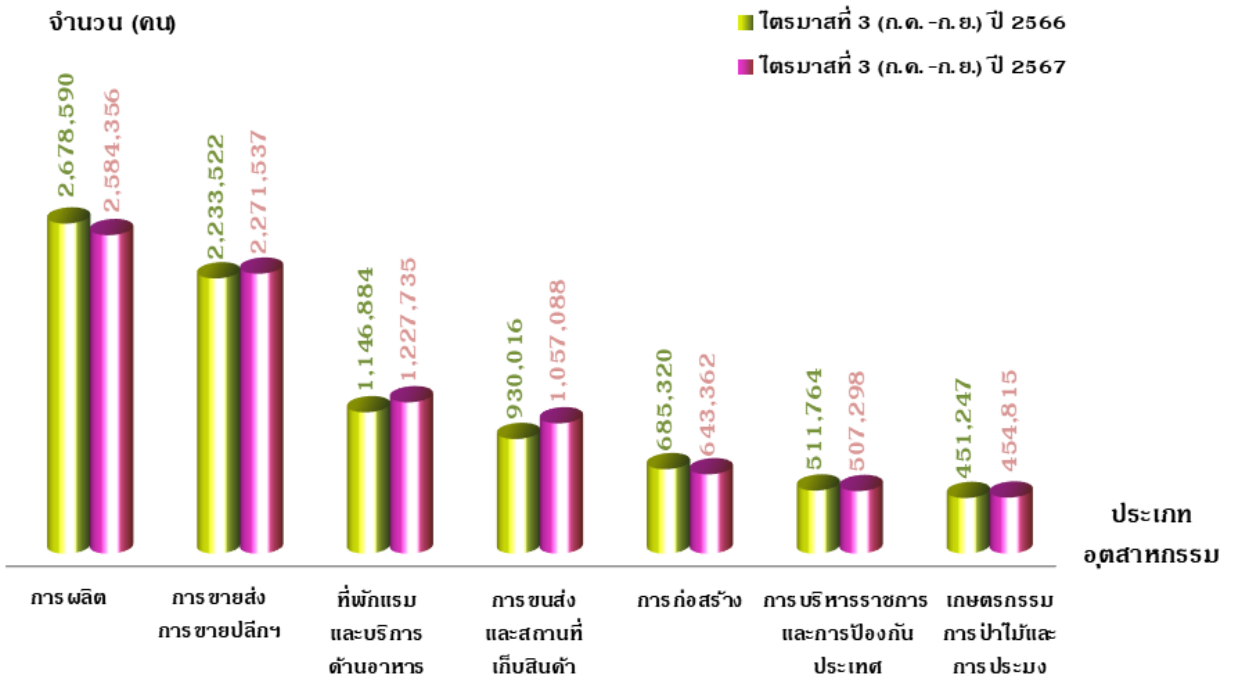
การมีงานทำ

ผู้มีงานทำ มีจำนวน 11,354,554 คน คิดเป็นร้อยละ 70.23 ของประชากรอายุ 15 ปีขึ้นไป เมื่อพิจารณาจังหวัด พบว่า กรุงเทพมหานคร มีผู้มีงานทำมากที่สุด จำนวน 5,690,237 คน คิดเป็นร้อยละ 50.11 จากจำนวนผู้มีงานทำทั้งหมด รองลงมา จังหวัดสมุทรปราการ จำนวน 1,495,886 คน ร้อยละ 13.17 จังหวัดนนทบุรี จำนวน 1,204,009 คน ร้อยละ 10.60 จังหวัดปทุมธานี จำนวน 1,188,488 คน ร้อยละ 10.47 และจังหวัดพระนครศรีอยุธยา จำนวน 521,002 คน ร้อยละ 4.59 เมื่อเปรียบเทียบกับช่วงเดียวกันของปีก่อน ผู้มีงานทำเพิ่มขึ้น ร้อยละ 0.90 โดยจังหวัดปทุมธานี มีจำนวนผู้มีงานทำเพิ่มขึ้นมากที่สุด

เมื่อพิจารณาประเภทอุตสาหกรรม พบว่า

เป็นผู้มีงานทำในอุตสาหกรรมการผลิตมากที่สุดจำนวน 2,584,356 คน คิดเป็นร้อยละ 22.76 รองลงมา การขายส่ง การขายปลีก การซ่อมแซมยานยนต์และจักรยานยนต์ จำนวน 2,271,537 คน ร้อยละ 20.01 ที่พักแรมและบริการด้านอาหาร จำนวน 1,227,735 คน ร้อยละ 10.81 การขนส่งและสถานที่เก็บสินค้า จำนวน 1,057,088 คน ร้อยละ 9.31 และการก่อสร้าง จำนวน 643,362 คน ร้อยละ 5.67 เมื่อเปรียบเทียบกับช่วงเดียวกันของปีก่อน การขนส่งและสถานที่เก็บสินค้า มีจำนวนผู้มีงานทำเพิ่มขึ้นมากที่สุด รองลงมา ที่พักแรมและบริการด้านอาหาร การขายส่ง การขายปลีก การซ่อมแซมยานยนต์และจักรยานยนต์ และบริการด้านสุขภาพและสังคมสงเคราะห์ ตามลำดับ

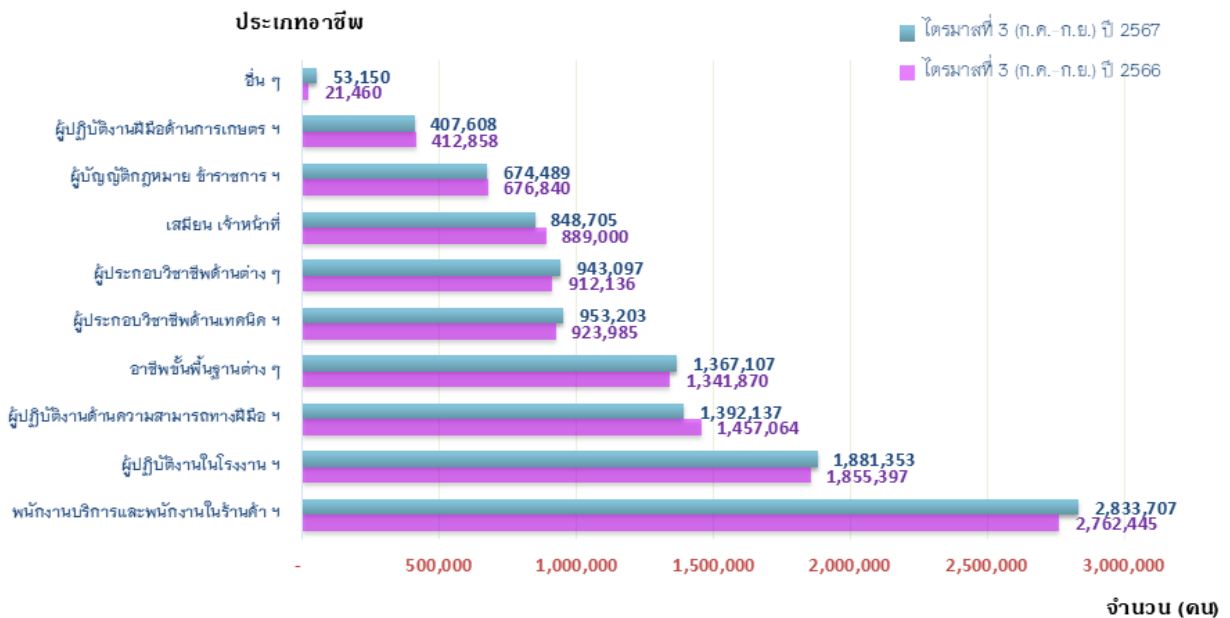
แผนภูมิที่ 4 แสดงอุตสาหกรรมที่มีผู้มีงานทำมาก
เปรียบเทียบไตรมาสที่ 3 (กรกฎาคม-กันยายน) ปี 2567 และปี 2566



สำหรับประเภทอาชีพ พบว่า พนักงานบริการ และพนักงานในร้านค้าและตลาด มีผู้มีงานทำมากที่สุด จำนวน 2,833,707 คน คิดเป็นร้อยละ 24.96 รองลงมา ผู้ปฏิบัติงานในโรงงานและเครื่องจักรและผู้ปฏิบัติงานด้านการประกอบ จำนวน 1,881,353 คน ร้อยละ 16.57 ผู้ปฏิบัติงานด้านความสามารถทางฝีมือ และธุรกิจการค้าที่เกี่ยวข้อง จำนวน 1,392,137 คน

ร้อยละ 12.26 อาชีพขั้นพื้นฐานต่างๆ ด้านการขายและการให้บริการ จำนวน 1,367,107 คน ร้อยละ 12.04 และผู้ประกอบการวิชาชีพด้านเทคนิคสาขาต่างๆ และอาชีพที่เกี่ยวข้อง จำนวน 953,203 คน ร้อยละ 8.39 โดยพนักงานบริการและพนักงานในร้านค้าและตลาด ผู้มีงานทำมีจำนวนเพิ่มขึ้นมากที่สุด

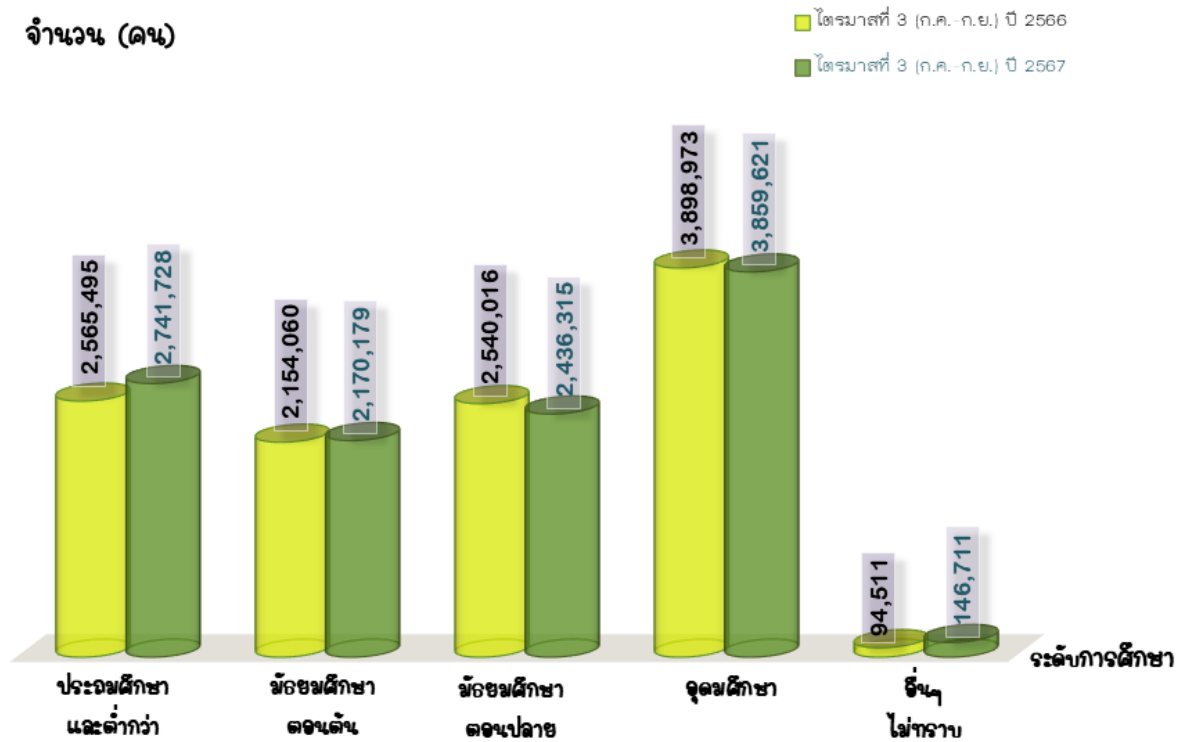
แผนภูมิที่ 5 แสดงผู้มีงานทำ จำแนกตามประเภทอาชีพ
เปรียบเทียบไตรมาสที่ 3 (กรกฎาคม-กันยายน) ปี 2567 และปี 2566



เมื่อพิจารณาระดับการศึกษาของผู้มีงานทำ พบว่า ผู้มีงานทำส่วนใหญ่จบการศึกษาระดับอุดมศึกษา จำนวน 3,859,621 คน คิดเป็นร้อยละ 33.99 โดยจบการศึกษาระดับอุดมศึกษาสายวิชาการมากที่สุด คิดเป็นร้อยละ 74.75 จากผู้ที่จบการศึกษาระดับอุดมศึกษาทั้งหมด รองลงมา ระดับประถมศึกษาและต่ำกว่า จำนวน 2,741,728 คน ร้อยละ 24.15 ระดับมัธยมศึกษาตอนปลาย

จำนวน 2,436,315 คน ร้อยละ 21.46 และระดับมัธยมศึกษาตอนต้น จำนวน 2,170,179 คน ร้อยละ 19.11 ตามลำดับ เมื่อเปรียบเทียบกับช่วงเดียวกันของปีก่อน ผู้มีงานทำที่จบการศึกษาระดับประถมศึกษาและต่ำกว่า และระดับมัธยมศึกษาตอนต้น มีจำนวนเพิ่มขึ้น ส่วนผู้มีงานทำที่จบการศึกษาระดับมัธยมศึกษาตอนปลายและระดับอุดมศึกษามีจำนวนลดลง

แผนภูมิที่ 6 แสดงผู้มีงานทำ จำแนกตามระดับการศึกษา
เปรียบเทียบไตรมาสที่ 3 (กรกฎาคม-กันยายน) ปี 2567 และปี 2566



สำหรับสถานภาพการทำงาน เป็นลูกจ้างภาคเอกชนมากที่สุด จำนวน 6,837,553 คน คิดเป็นร้อยละ 60.22 รองลงมา ทำงานส่วนตัว จำนวน 2,565,780 คน ร้อยละ 22.60 เป็นลูกจ้างรัฐบาล จำนวน 970,726 คน ร้อยละ 8.55 ช่วยธุรกิจครอบครัวเรือน จำนวน 659,344 คน ร้อยละ 5.81 และเป็นนายจ้าง จำนวน 319,428 คน ร้อยละ 2.81 เมื่อเปรียบเทียบกับช่วงเดียวกันของปีก่อน สถานภาพลูกจ้างเอกชน นายจ้างและลูกจ้างรัฐบาลมีจำนวนเพิ่มขึ้น ส่วนทำงานส่วนตัว และช่วยธุรกิจครอบครัวเรือน

มีจำนวนลดลง เมื่อพิจารณาชั่วโมงการทำงาน พบว่า เป็นผู้ที่ทำงานระหว่าง 40-49 ชั่วโมงต่อสัปดาห์มากที่สุด จำนวน 7,912,359 คน คิดเป็นร้อยละ 69.68 รองลงมา ทำงาน 50 ชั่วโมงขึ้นไปต่อสัปดาห์ จำนวน 2,070,336 คน ร้อยละ 18.23 และทำงานระหว่าง 35-39 ชั่วโมงต่อสัปดาห์ จำนวน 842,077 คน ร้อยละ 7.42 ตามลำดับ เมื่อเปรียบเทียบกับช่วงเดียวกันของปีก่อน ผู้ที่ทำงานระหว่าง 40-49 ชั่วโมงต่อสัปดาห์มีจำนวนเพิ่มขึ้นมากที่สุด ส่วนผู้ที่ทำงานระหว่าง 30-34 ชั่วโมงต่อสัปดาห์ มีจำนวนลดลงมากที่สุด

แผนภูมิที่ 7 แสดงผู้มีงานทำ จำแนกตามสถานภาพการทำงาน
เปรียบเทียบไตรมาสที่ 3 (กรกฎาคม-กันยายน) ปี 2567 และปี 2566

หน่วย : คน



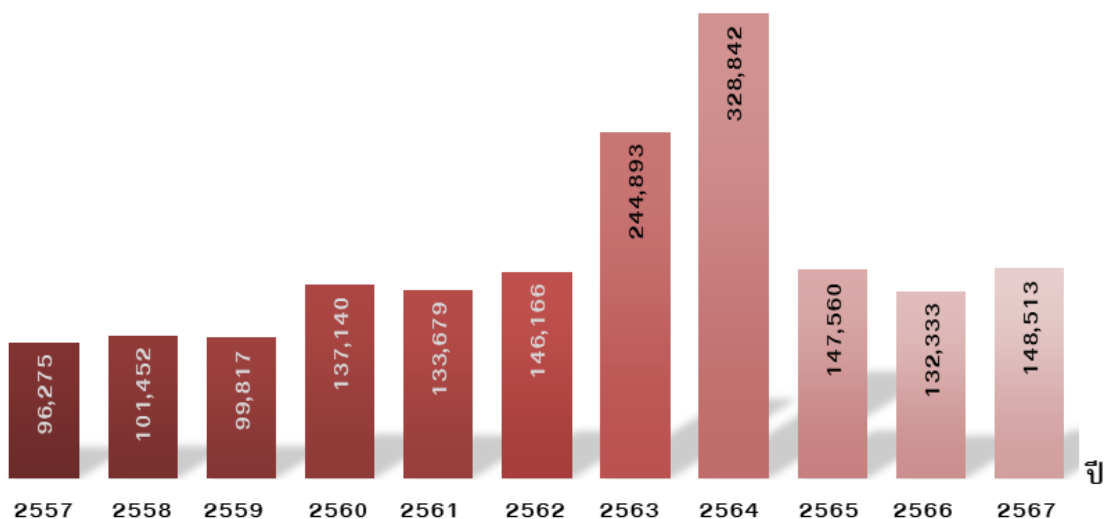
การว่างงาน

ในช่วงไตรมาสที่ 3 ปี 2567 ผู้ว่างงาน มีจำนวน 148,513 คน เพิ่มขึ้นจากช่วงเดียวกันของปีก่อน ร้อยละ 12.23 โดยมีอัตราการว่างงานอยู่ที่ร้อยละ 1.29 เพิ่มขึ้นจากช่วงเดียวกันของปีก่อนซึ่งอยู่ที่ร้อยละ 1.16 เมื่อพิจารณาอัตราการว่างงานรายจังหวัด พบว่า จังหวัด

ปทุมธานี มีอัตราการว่างงานสูงสุด อยู่ที่ร้อยละ 1.97 รองลงมา จังหวัดพระนครศรีอยุธยา ร้อยละ 1.74 จังหวัดสมุทรปราการ ร้อยละ 1.68 และจังหวัดสิงห์บุรี ร้อยละ 1.57 ตามลำดับ ส่วนจังหวัดที่มีอัตราการว่างงานต่ำสุด คือ จังหวัดลพบุรี ร้อยละ 0.59

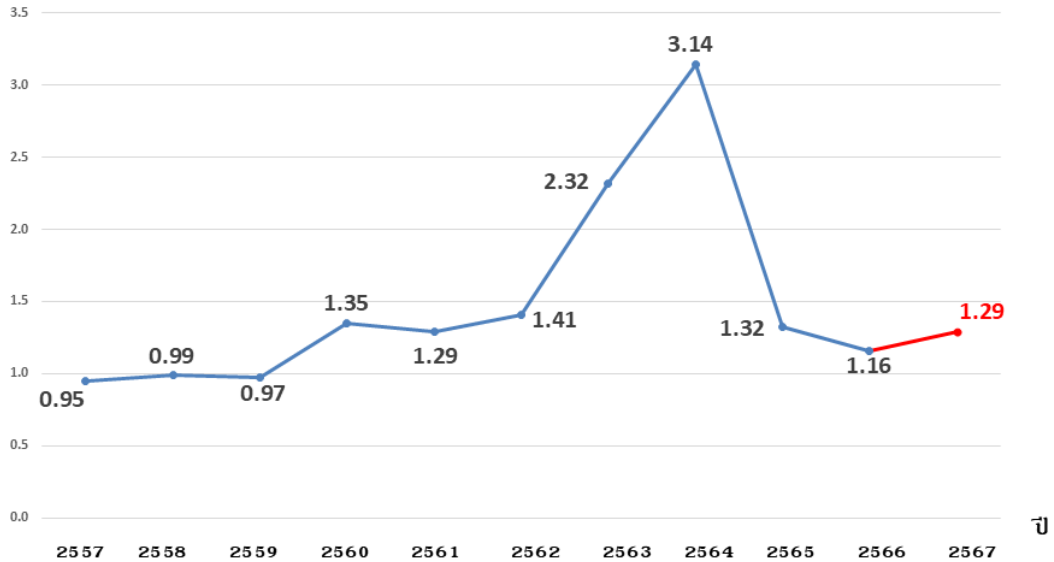
แผนภูมิที่ 8 แสดงจำนวนผู้ว่างงาน
เปรียบเทียบระหว่างไตรมาสที่ 3 (กรกฎาคม-กันยายน) ปี 2557 - ปี 2567

จำนวน (คน)



แผนภูมิที่ 9 แสดงอัตราการว่างงาน
เปรียบเทียบระหว่างไตรมาสที่ 3 (กรกฎาคม-กันยายน) ปี 2557 - ปี 2567

อัตราการว่างงาน
(ร้อยละ)



ภาวะตลาดแรงงาน

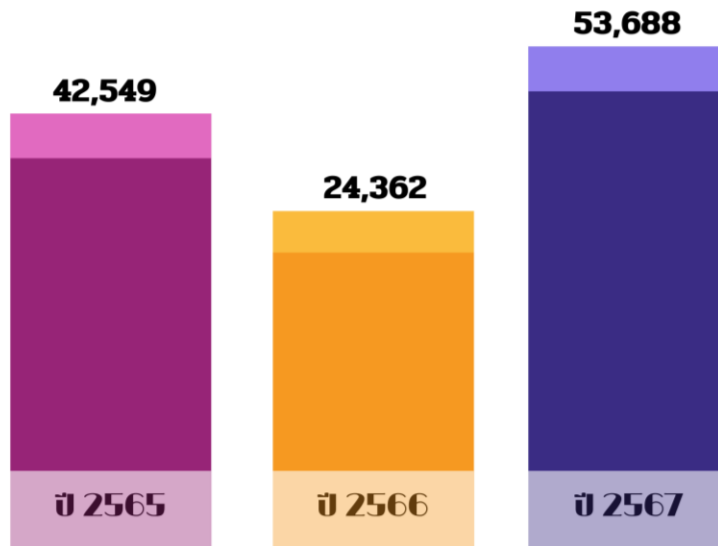
ความต้องการแรงงาน

ข้อมูลการให้บริการจัดหางานของกรมการจัดหางาน สถานการณ์ตลาดแรงงานใน 10 จังหวัดภาคกลาง โดยภาพรวมในไตรมาสที่ 3 ปี 2567 มีความต้องการแรงงาน จำนวน 53,688 อัตรา ลดลงร้อยละ 56.80 จากช่วงไตรมาสที่ 2 ที่ผ่านมา (124,292 อัตรา)

สาขาอุตสาหกรรมที่มีความต้องการแรงงานมาก คือ การขายปลีกยกเว้นยานยนต์และจักรยายนต์ การขายส่งยกเว้นยานยนต์และจักรยายนต์ การผลิตผลิตภัณฑ์อาหาร การผลิตยานยนต์รถพ่วงและรถกึ่งพ่วง และการบริการด้านอาหารและเครื่องดื่ม

แผนภูมิที่ 10 แสดงความต้องการแรงงาน
เปรียบเทียบไตรมาสที่ 3 (กรกฎาคม-กันยายน) ปี 2565 ถึง ปี 2567

จำนวน (อัตรา)



อุตสาหกรรมที่มีความต้องการแรงงานมากที่สุด คือ อุตสาหกรรมการผลิต มีความต้องการแรงงาน จำนวน 18,201 อัตรา คิดเป็นร้อยละ 33.90 รองลงมา การขายส่งและการขายปลีก การซ่อมยานยนต์และจักรยานยนต์ จำนวน 16,021 อัตรา ร้อยละ 29.84 กิจกรรมทางวิชาชีพ วิทยาศาสตร์ และวิชาการ จำนวน 3,636 ร้อยละ 6.77 การก่อสร้าง จำนวน 3,235 อัตรา ร้อยละ 6.03 และกิจกรรมเกี่ยวกับอสังหาริมทรัพย์ จำนวน 2,639 อัตรา ร้อยละ 4.92 เมื่อเปรียบเทียบกับช่วงเดียวกันของปีก่อน ความต้องการแรงงานโดยรวมเพิ่มขึ้นร้อยละ 120.38 สำหรับสาขาอุตสาหกรรมที่มีความต้องการแรงงานมาก 5 อันดับ ได้แก่ การขายปลีกยกเว้นยานยนต์และจักรยานยนต์ การขายส่งยกเว้นยานยนต์และจักรยานยนต์ การผลิตผลิตภัณฑ์อาหาร การผลิตยานยนต์รถพ่วงและรถกึ่งพ่วง และการบริการด้านอาหาร

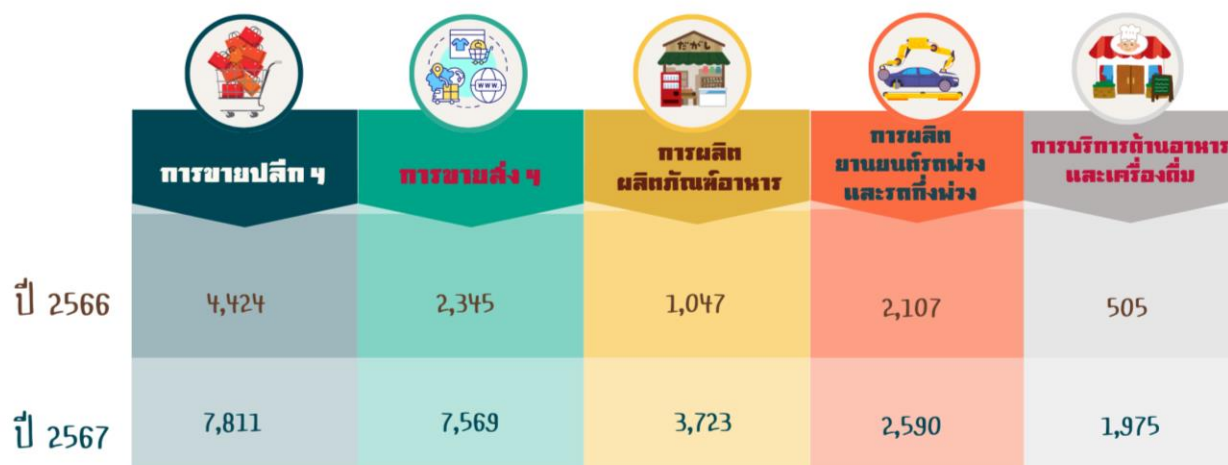
และเครื่องดื่ม โดยสาขาอุตสาหกรรมที่มีความต้องการแรงงานเพิ่มขึ้นมาก คือ การขายส่งยกเว้นยานยนต์และจักรยานยนต์ การขายปลีกยกเว้นยานยนต์และจักรยานยนต์ และการผลิตผลิตภัณฑ์อาหาร ตามลำดับภาคอุตสาหกรรมต้องการแรงงานที่จบการศึกษาระดับมัธยมศึกษามากที่สุด จำนวน 19,450 อัตรา คิดเป็นร้อยละ 36.23 รองลงมา ระดับ ปวส. จำนวน 8,326 อัตรา ร้อยละ 15.51 ระดับประถมศึกษาและต่ำกว่า จำนวน 8,284 อัตรา ร้อยละ 15.43 ระดับ ปวช. จำนวน 7,358 อัตรา ร้อยละ 13.71 และระดับปริญญาตรี จำนวน 6,567 อัตรา ร้อยละ 12.23 ส่วนใหญ่ต้องการแรงงานที่มีอายุระหว่าง 25-29 ปี จำนวน 14,093 อัตรา คิดเป็นร้อยละ 26.25 รองลงมา อายุระหว่าง 30-39 ปี จำนวน 13,073 อัตรา ร้อยละ 24.35 อายุระหว่าง 18-24 ปี จำนวน 12,055 อัตรา ร้อยละ 22.45 และอายุระหว่าง 40-49 ปี จำนวน 10,048 อัตรา ร้อยละ 18.72

ตารางที่ 3 แสดงความต้องการแรงงาน จำแนกตามประเภทอุตสาหกรรม
เปรียบเทียบไตรมาสที่ 3 (กรกฎาคม-กันยายน) ปี 2567 และปี 2566

ประเภทอุตสาหกรรม	ไตรมาสที่ 3 (ก.ค.-ก.ย.)		การเปลี่ยนแปลง	
	ปี 2566	ปี 2567	จำนวน (อัตรา)	ร้อยละ
เกษตรกรรม การป่าไม้ และการประมง	170	301	131	77.06
การทำเหมืองแร่ และเหมืองหิน	92	84	-8	-8.70
การผลิต	9,517	18,201	8,684	91.25
ไฟฟ้า ก๊าซ ไอน้ำ และระบบการปรับอากาศ	8	181	173	2,162.50
การจัดหาน้ำ การจัดการน้ำเสียและของเสียรวมถึงกิจกรรมที่เกี่ยวข้อง	112	81	-31	-27.68
การก่อสร้าง	533	3,235	2,702	506.94
การขนส่งและการขายปลีก การซ่อมยานยนต์ และจักรยานยนต์	7,065	16,021	8,956	126.77
การขนส่งและสถานที่เก็บสินค้า	1,755	1,954	199	11.34
ที่พักแรมและบริการด้านอาหาร	764	2,110	1,346	176.18
ข้อมูลข่าวสารและการสื่อสาร	501	309	-192	-38.32
กิจกรรมทางการเงินและการประกันภัย	812	2,067	1,255	154.56
กิจกรรมเกี่ยวกับก่อสร้างิมทรัพย์	469	2,639	2,170	462.69
กิจกรรมวิชาชีพ วิทยาศาสตร์ และกิจกรรมทางวิชาการ	1,286	3,636	2,350	182.74
กิจกรรมการบริหารและบริการสนับสนุน	748	1,533	785	104.95
การบริหารราชการ การป้องกันประเทศ และการประกันสังคมภาคบังคับ	266	580	314	118.05
การศึกษา	42	75	33	78.57
กิจกรรมด้านสุขภาพและงานสังคมสงเคราะห์	137	531	394	287.59
ศิลปะ ความบันเทิง และนันทนาการ	11	8	-3	-27.27
กิจกรรมการบริการด้านอื่น ๆ	49	127	78	159.18
กิจกรรมการจ้างงานในครัวเรือน กิจกรรมการผลิตสินค้าและบริการที่ทำขึ้นเองเพื่อใช้ในครัวเรือน	13	13	-	-
กิจกรรมขององค์การระหว่างประเทศและภาคีสมาชิก	12	2	-10	-83.33
รวม	24,362	53,688	29,326	120.38

แผนภูมิที่ 11 แสดงสาขาอุตสาหกรรมที่มีความต้องการแรงงานมาก
เปรียบเทียบไตรมาสที่ 3 (กรกฎาคม-กันยายน) ปี 2567 และปี 2566

จำนวน (อัตรา)



เมื่อพิจารณาประเภทอาชีพ พบว่า อาชีพงานพื้นฐาน มีความต้องการแรงงานมากที่สุด จำนวน 18,643 อัตรา คิดเป็นร้อยละ 34.72 รองลงมาช่างเทคนิคและผู้ปฏิบัติงานที่เกี่ยวข้อง จำนวน 11,499 อัตรา ร้อยละ 21.42 เสมียนเจ้าหน้าที่ จำนวน 7,890 อัตรา ร้อยละ 14.70 พนักงานบริการ พนักงานขายในร้านค้าและตลาด จำนวน 5,964 อัตรา ร้อยละ 11.11

และผู้ปฏิบัติงานในโรงงาน ผู้ควบคุมเครื่องจักรและผู้ปฏิบัติงานด้านการประกอบ จำนวน 3,803 อัตรา ร้อยละ 7.08 สำหรับสาขาอาชีพย่อยที่มีความต้องการแรงงานมาก ได้แก่ แรงงานด้านการประกอบ รองลงมาแรงงานบรรจุผลิตภัณฑ์ ตัวแทนจัดหาบริการทางธุรกิจและนายหน้าการค้าซึ่งมิได้จัดประเภทไว้ในที่อื่น เจ้าหน้าที่คลังสินค้า และผู้ขับรถยนต์ รถรับจ้าง และรถตู้

ตารางที่ 4 แสดงประเภทอาชีพที่มีความต้องการแรงงานมาก ไตรมาสที่ 3 (กรกฎาคม-กันยายน) ปี 2567

ลำดับที่	ประเภทอาชีพ	จำนวน (อัตรา)
1	อาชีพงานพื้นฐาน	18,643
	แรงงานด้านการประกอบ	7,717
	แรงงานบรรจุผลิตภัณฑ์	6,757
	พนักงานรับส่งเอกสาร พนักงานขนสัมภาระและพนักงานขนส่งสินค้าอื่น ๆ	1,443
2	ช่างเทคนิคและผู้ปฏิบัติงานที่เกี่ยวข้อง	11,499
	ตัวแทนจัดหาบริการทางธุรกิจและนายหน้าการค้าซึ่งมิได้จัดประเภทไว้ในที่อื่น	3,641
	ผู้ตรวจสอบด้านความปลอดภัย สุขภาพ และคุณภาพผลิตภัณฑ์	2,703
	ตัวแทนฝ่ายขายด้านเทคนิคและการค้า	1,933

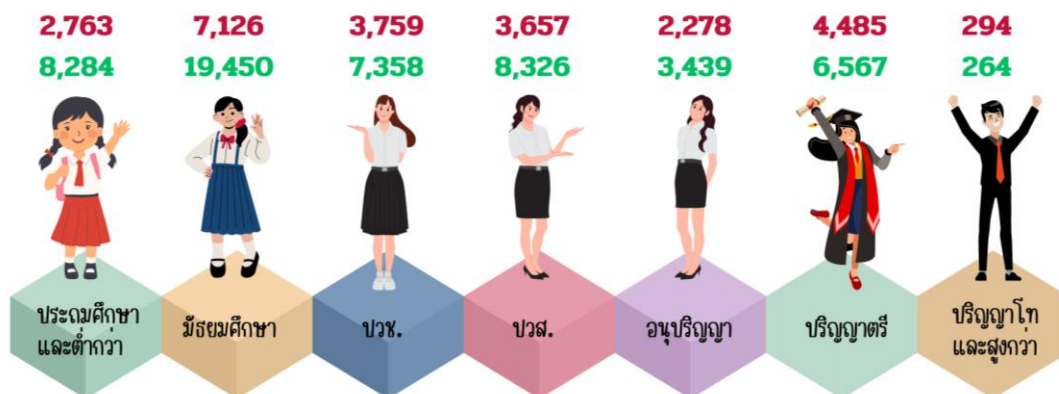
ตารางที่ 4 แสดงประเภทอาชีพที่มีความต้องการแรงงานมาก ไตรมาสที่ 3 (กรกฎาคม-กันยายน) ปี 2567 (ต่อ)

ลำดับที่	ประเภทอาชีพ	จำนวน (อัตรา)
3	เสมียน เจ้าหน้าที่	7,890
	เจ้าหน้าที่คลังสินค้า	3,015
	เจ้าหน้าที่สำนักงานอื่น ๆ	2,200
	เจ้าหน้าที่เก็บเงินและเจ้าหน้าที่ขายตัว	818
4	พนักงานบริการ พนักงานขายในร้านค้าและตลาด	5,964
	พนักงานขายของหน้าร้านและพนักงานสาธิตสินค้า	2,309
	ผู้ให้บริการด้านการป้องกันภัยที่ได้จัดประเภทไว้ในที่อื่น	1,219
	แม่บ้านและผู้ปฏิบัติงานที่เกี่ยวข้อง	941
5	ผู้ปฏิบัติงานในโรงงาน ผู้ควบคุมเครื่องจักรและผู้ปฏิบัติงานด้านการประกอบ	3,803
	ผู้ขับรถยนต์ รถรับจ้าง และรถตู้	2,991
	ผู้ขับรถยนต์โดยสารประจำทางและรถราง	151
	ผู้ประกอบผลิตภัณฑ์เครื่องจักรกล	135
6	ผู้ประกอบการวิชาชีพด้านต่าง ๆ	2,282
	ผู้ประกอบการวิชาชีพทางธุรกิจที่ได้จัดประเภทไว้ในที่อื่น	1,629
	สถาปนิกวิศวกรและผู้ประกอบวิชาชีพที่เกี่ยวข้องที่ได้จัดประเภทไว้ในที่อื่น	154
	ผู้ประกอบการวิชาชีพด้านคอมพิวเตอร์ที่ได้จัดประเภทไว้ในที่อื่น	128
7	ผู้ปฏิบัติงานโดยใช้ฝีมือในธุรกิจต่าง ๆ	2,126
	ช่างไฟฟ้าอาคารและอุปกรณ์ไฟฟ้าอื่น ๆ	319
	ช่างปูนคอนกรีตและผู้ปฏิบัติงานที่เกี่ยวข้อง	314
	ช่างเครื่องและช่างปรับแต่งเครื่องยานยนต์	309
8	ผู้บัญญัติกฎหมาย ข้าราชการระดับอาวุโส ผู้จัดการ	1,092
	ผู้จัดการฝ่ายผลิตและปฏิบัติการด้านการค้าส่งและค้าปลีก	310
	ผู้จัดการฝ่ายอื่น ๆ ซึ่งมีได้จัดประเภทไว้ในที่อื่น	196
	ผู้จัดการฝ่ายขายและการตลาด	191
9	ผู้ปฏิบัติงานฝีมือด้านการเกษตรและประมง (แปรรูปขั้นพื้นฐาน)	108
	ผู้เพาะปลูกพืชสวนและพืชในเรือนเพาะชำ	86
	ผู้เลี้ยงสัตว์ปีก ผู้ผลิตสัตว์ปีกชนิดต่างๆ	20

แผนภูมิที่ 12 แสดงความต้องการแรงงาน จำแนกตามระดับการศึกษา
เปรียบเทียบไตรมาสที่ 3 (กรกฎาคม-กันยายน) ปี 2567 และปี 2566

จำนวน (อัตรา)

- ไตรมาสที่ 3 (ก.ค.-ก.ย.) ปี 2566
- ไตรมาสที่ 3 (ก.ค.-ก.ย.) ปี 2567



ผู้สมัครงาน

ผู้สมัครงาน มีจำนวน 30,055 คน เป็นชายจำนวน 13,117 คน หญิง จำนวน 16,938 คน โดยจังหวัดที่มีผู้สมัครงานมากที่สุด คือ กรุงเทพมหานคร จำนวน 18,881 คน คิดเป็นร้อยละ 62.82 รองลงมา จังหวัดพระนครศรีอยุธยา จำนวน 2,566 คน ร้อยละ 8.54 และจังหวัดปทุมธานี จำนวน 2,149 คน ร้อยละ 7.15 ผู้สมัครงานจบการศึกษาระดับปริญญาตรีมากที่สุด จำนวน 12,091 คน คิดเป็นร้อยละ 40.23 รองลงมา ระดับมัธยมศึกษา จำนวน 10,306 คน ร้อยละ 34.29 ระดับประถมศึกษาและต่ำกว่า จำนวน 2,651 คน ร้อยละ 8.82 ระดับ ปวส. จำนวน 2,253 คน ร้อยละ 7.50 และระดับ ปวช. จำนวน 1,726 คน ร้อยละ 5.74 ในขณะที่ประเภทอาชีพ พบว่า อาชีพงานพื้นฐานมีผู้สมัครงานมากที่สุด จำนวน 6,795 คน คิดเป็นร้อยละ 22.61 รองลงมา ช่างเทคนิคและผู้ปฏิบัติงานที่เกี่ยวข้อง จำนวน 6,220 คน ร้อยละ 20.70 เสมียนเจ้าหน้าที่ จำนวน 6,102 คน ร้อยละ 20.30 ผู้ประกอบวิชาชีพด้านต่าง ๆ จำนวน 5,156 คน ร้อยละ 17.16 และพนักงานบริการ พนักงานขายในร้านค้าและตลาด จำนวน 2,667 คน ร้อยละ 8.87 ผู้สมัครงานส่วนใหญ่มีอายุระหว่าง 30-39 ปี จำนวน

8,277 คน คิดเป็นร้อยละ 27.54 รองลงมา อายุระหว่าง 18-24 ปี จำนวน 6,816 คน ร้อยละ 22.68 อายุระหว่าง 25-29 ปี จำนวน 6,638 คน ร้อยละ 22.09 และอายุระหว่าง 40-49 ปี จำนวน 5,814 คน ร้อยละ 19.34

การบรรจุนาน

ผู้สมัครงานได้รับการบรรจุนาน จำนวน 13,940 คน อุตสาหกรรมการผลิตมีการบรรจุนานมากที่สุด จำนวน 6,050 คน คิดเป็นร้อยละ 43.40 รองลงมา การขายส่ง การขายปลีก ๆ จำนวน 3,739 คน ร้อยละ 26.82 กิจกรรมทางวิชาชีพ วิทยาศาสตร์และวิชาการ จำนวน 1,133 คน ร้อยละ 8.13 ที่พักแรมและบริการด้านอาหาร จำนวน 720 คน ร้อยละ 5.17 และการขนส่งและสถานที่เก็บสินค้า จำนวน 519 คน ร้อยละ 3.72 โดยสาขาอุตสาหกรรมที่มีการบรรจุนานมาก 5 อันดับ ได้แก่ การขายส่งยกเว้นยานยนต์และจักรยายนต์ การขายปลีกยกเว้นยานยนต์และจักรยายนต์ การผลิตผลิตภัณฑ์อาหาร การผลิตผลิตภัณฑ์ยางและพลาสติก และการผลิตผลิตภัณฑ์คอมพิวเตอร์อิเล็กทรอนิกส์ เมื่อเปรียบเทียบกับช่วงเดียวกันของปีก่อน การบรรจุนานเพิ่มขึ้น คิดเป็นร้อยละ

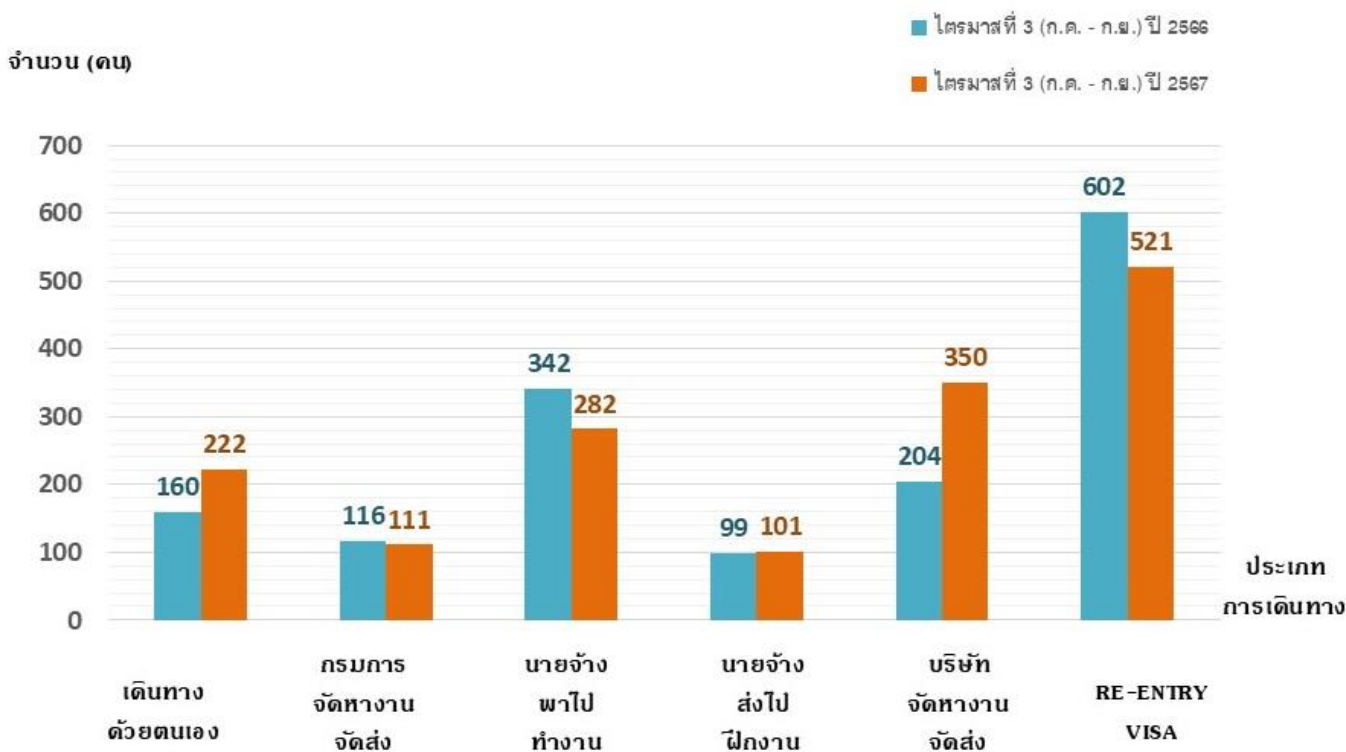
27.91 สำหรับประเภทอาชีพ พบว่า อาชีพงานพื้นฐานมีการบรรจุนานมากที่สุด จำนวน 5,834 คน คิดเป็นร้อยละ 41.85 รองลงมา ช่างเทคนิคและผู้ปฏิบัติงานที่เกี่ยวข้อง จำนวน 3,005 คน ร้อยละ 21.56 เสมียนเจ้าหน้าที่ จำนวน 1,944 คน ร้อยละ 13.95 พนักงานบริการพนักงานขายในร้านค้าและตลาด จำนวน 1,528 คน ร้อยละ 10.96 และผู้ปฏิบัติงานในโรงงานผู้ควบคุมเครื่องจักรและผู้ปฏิบัติงานที่เกี่ยวข้อง จำนวน 678 คน ร้อยละ 4.86 ส่วนระดับการศึกษา พบว่า ระดับมัธยมศึกษามีการบรรจุนานมากที่สุด จำนวน 7,305 คน คิดเป็นร้อยละ 52.40 รองลงมา ระดับปริญญาตรี จำนวน 2,334 คน ร้อยละ 16.74 ระดับประถมศึกษาและต่ำกว่า จำนวน 1,856 คน ร้อยละ 13.31 ระดับปวส. จำนวน 1,211 คน ร้อยละ 8.69 และระดับ ปวช. จำนวน 1,045 คน ร้อยละ 7.50 เป็นการบรรจุนาน

ผู้ที่มีอายุระหว่าง 30-39 ปี มากที่สุด จำนวน 4,413 คน คิดเป็นร้อยละ 31.66 รองลงมา อายุระหว่าง 40-49 ปี จำนวน 3,343 คน ร้อยละ 23.98 อายุระหว่าง 25-29 ปี จำนวน 2,695 คน ร้อยละ 19.33 และอายุระหว่าง 18-24 ปี จำนวน 2,254 คน ร้อยละ 16.17 ตามลำดับ

การไปทำงานต่างประเทศ

ข้อมูลกองบริหารแรงงานไทยไปต่างประเทศ กรมการจัดหางาน ในช่วงไตรมาสที่ 3 ของปี 2567 แรงงานไทยใน 10 จังหวัดภาคกลางได้รับอนุญาตให้เดินทางไปทำงานต่างประเทศ จำนวน 1,587 คน เพิ่มขึ้นจากช่วงเดียวกันของปีก่อน ร้อยละ 4.20 โดยเดินทางไปทำงานโดยบริษัทจัดหางานจัดส่งมากที่สุด รองลงมา นายจ้างพาไปทำงาน เดินทางด้วยตนเอง กรมการจัดหางานจัดส่ง และนายจ้างส่งไปฝึกงาน ส่วนผู้ที่เดินทางในลักษณะ Re-entry visa มีจำนวน 521 คน

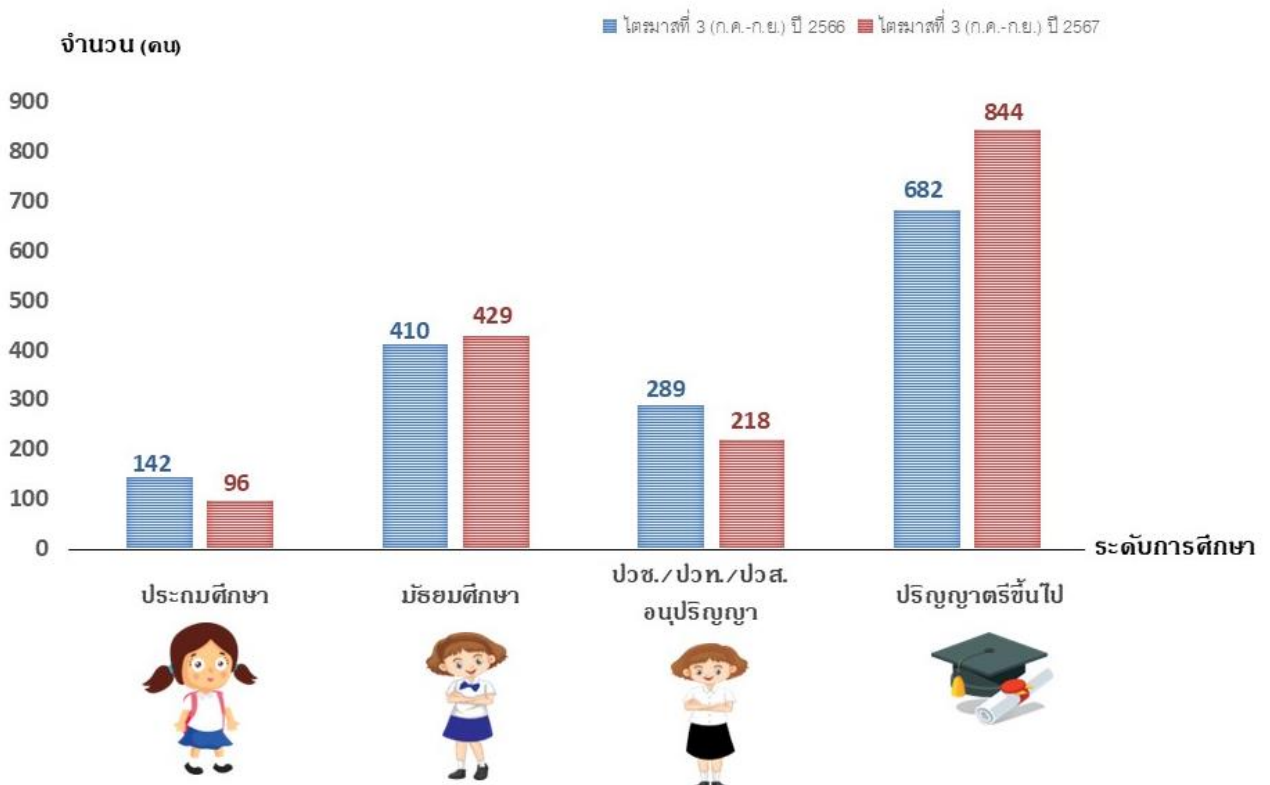
แผนภูมิที่ 13 แสดงจำนวนแรงงานที่ได้รับอนุญาตให้เดินทางไปทำงานต่างประเทศ จำแนกตามประเภทการเดินทาง เปรียบเทียบไตรมาสที่ 3 (กรกฎาคม-กันยายน) ปี 2567 และ ปี 2566



แรงงานไทยที่ได้รับอนุญาตให้เดินทางไปทำงานต่างประเทศ มีจำนวน 1,587 คน เป็นชาย 887 คน หญิง 700 คน โดยมีภูมิลำเนาอยู่ในกรุงเทพมหานครมากที่สุด จำนวน 716 คน คิดเป็นร้อยละ 45.12 รองลงมา จังหวัดสมุทรปราการ จำนวน 175 คน ร้อยละ 11.03 จังหวัดปทุมธานี จำนวน 171 คน ร้อยละ 10.78 จังหวัดนนทบุรี จำนวน 158 คน ร้อยละ 9.96 และจังหวัดพระนครศรีอยุธยา จำนวน 110 คน ร้อยละ 6.93 เมื่อเปรียบเทียบกับช่วงเดียวกันของปีก่อน แรงงานไทยที่เดินทางไปทำงานต่างประเทศเพิ่มขึ้น ร้อยละ 4.20 เมื่อพิจารณาประเภทการเดินทาง พบว่า เดินทางไปทำงานโดยบริษัทจัดหางานจัดส่งมากที่สุด จำนวน 350 คน รองลงมา นายจ้างพาไปทำงาน จำนวน 282 คน เดินทางด้วยตนเอง จำนวน 222 คน กรมการจัดหางานจัดส่ง จำนวน 111 คน และนายจ้างส่งไปฝึกงาน จำนวน 101 คน

ส่วนผู้ที่เดินทางในลักษณะ Re-entry visa มีจำนวน 521 คน เมื่อเปรียบเทียบกับช่วงเดียวกันของปีก่อน ผู้เดินทางไปทำงานต่างประเทศโดยบริษัทจัดหางานจัดส่ง เดินทางด้วยตนเอง และนายจ้างส่งไปฝึกงาน มีจำนวนเพิ่มขึ้น เมื่อพิจารณาระดับการศึกษา พบว่า แรงงานไทยที่ได้รับอนุญาตให้เดินทางไปทำงานต่างประเทศเป็นผู้ที่จบการศึกษาระดับปริญญาตรีขึ้นไปมากที่สุด จำนวน 844 คน คิดเป็นร้อยละ 53.18 รองลงมา ระดับมัธยมศึกษา จำนวน 429 คน ร้อยละ 27.03 ระดับ ปวช./ปวท./ปวส./อนุปริญญา จำนวน 218 คน ร้อยละ 13.74 และระดับประถมศึกษา จำนวน 96 คน ร้อยละ 6.05 เมื่อเปรียบเทียบกับช่วงเดียวกันของปีก่อนผู้ที่จบการศึกษาระดับปริญญาตรีขึ้นไป และระดับมัธยมศึกษาเดินทางไปทำงานต่างประเทศเพิ่มขึ้น

แผนภูมิที่ 14 แสดงจำนวนแรงงานที่ได้รับอนุญาตให้เดินทางไปทำงานต่างประเทศ จำแนกตามระดับการศึกษา เปรียบเทียบไตรมาสที่ 3 (กรกฎาคม-กันยายน) ปี 2567 และ ปี 2566



กลุ่มประเทศที่แรงงานไทยเดินทางไปทำงานมากที่สุด คือ ประเทศแถบเอเชีย โดยจะเดินทางไปทำงานในประเทศญี่ปุ่นมากที่สุด รองลงมา ไต้หวัน และฮ่องกง ลำดับถัดมา กลุ่มประเทศยุโรป จะเดินทางไปทำงานในประเทศฟินแลนด์มากที่สุด รองลงมา อังกฤษ และโปแลนด์ กลุ่มประเทศอเมริกาเหนือ จะเดินทางไปทำงานในประเทศสหรัฐอเมริกามากที่สุด และกลุ่มประเทศตะวันออกกลางจะเดินทางไปทำงานประเทศสหรัฐอาหรับเอมิเรตส์มากที่สุด โดยประเทศที่มีแรงงานไทยเดินทางไปทำงาน 10 อันดับแรก ได้แก่ ญี่ปุ่น ไต้หวัน สหรัฐอเมริกา ฮ่องกง สาธารณรัฐเกาหลี ลาว สิงคโปร์ ฟินแลนด์ มาเลเซีย และอินเดีย ตามลำดับ ส่วนประเภทอาชีพที่แรงงานไทยเดินทางไปทำงาน ได้แก่ พนักงานต้อนรับบนอากาศยาน วิศวกร นวดแผนโบราณ คนงานอุตสาหกรรมทั่วไป และพนักงานเสิร์ฟ

การทำงานของคนต่างด้าว

ข้อมูลสำนักบริหารแรงงานต่างด้าว ณ เดือนกันยายน 2567 มีคนต่างด้าวใน 10 จังหวัดภาคกลางคงเหลือ จำนวน 1,431,478 คน แยกเป็นแรงงานประเภทฝีมือ จำนวน 119,039 คน คิดเป็นร้อยละ 8.31 แรงงานต่างด้าว 3 สัญชาติ (กัมพูชา เมียนมา ลาว) จำนวน 1,299,312 คน ร้อยละ 90.77 ชนกลุ่มน้อย (จีนฮ่อ ฯลฯ) และตลอดชีพ จำนวน 13,127 คน ร้อยละ 0.92 จังหวัดที่มีคนต่างด้าวคงเหลือมากที่สุด ได้แก่ กรุงเทพมหานคร จำนวน 795,074 คน คิดเป็นร้อยละ 55.54 รองลงมา จังหวัดสมุทรปราการ จำนวน 234,316 คน ร้อยละ 16.37 จังหวัดปทุมธานี จำนวน 182,202 คน ร้อยละ 12.73 จังหวัดนนทบุรี จำนวน 128,138 คน ร้อยละ 8.95 และจังหวัดพระนครศรีอยุธยา จำนวน 40,886 คน ร้อยละ 2.86

แผนภูมิที่ 15 แสดงจำนวนคนต่างด้าวคงเหลือ ใน 10 จังหวัดภาคกลางตามประเภทที่ได้รับอนุญาต ณ เดือนกันยายน 2567



ตารางที่ 5 แสดงจำนวนคนต่างด้าวคงเหลือใน 10 จังหวัดภาคกลาง
ณ เดือนกันยายน 2567

จังหวัด	จำนวนคนต่างด้าวคงเหลือ ณ เดือนกันยายน 2567
กรุงเทพมหานคร	795,074
สมุทรปราการ	234,316
ปทุมธานี	182,202
นนทบุรี	128,138
พระนครศรีอยุธยา	40,886
สระบุรี	28,446
ลพบุรี	14,628
อ่างทอง	3,518
ชัยนาท	2,477
สิงห์บุรี	1,793
รวม	1,431,478

ที่มา: สำนักบริหารแรงงานต่างด้าว

ที่ปรึกษา

นายสมชาย	มรกดศรีวรรณ	อธิบดีกรมการจัดหางาน
นายมงคล	สงคราม	รองอธิบดีกรมการจัดหางาน
นางสาวสุจิตรา	ขจรกิตาการ	ผู้อำนวยการกองบริหารข้อมูลตลาดแรงงาน
นางสาวสุนารี	คงสถิตย์	ผู้เชี่ยวชาญเฉพาะด้านวิจัยตลาดแรงงาน

คณะผู้จัดทำ

นางสาวบุญนิศา	เมืองจันทร์	หัวหน้าศูนย์บริหารข้อมูลตลาดแรงงานภาคกลาง
นางสาวเกศสุรางค์	แสงสว่าง	นักวิชาการแรงงานชำนาญการ
นางภัทชาณินซ์	ทวีชัย	นักวิชาการแรงงานชำนาญการ
นางสาวมัทธนา	แซ่คำ	นักสถิติ
นายวิศิษฐ์	วัฒนวงศ์โยธิน	นักวิชาการแรงงาน (ด้านการวิจัย)
นางสาวพรทิพย์	เตศิริ	นักวิชาการแรงงาน
นายวรินทร์	คู่ยเจริญ	นักวิชาการคอมพิวเตอร์