



สถานการณ์ตลาดแรงงานภาคตะวันออกเฉียงเหนือ ไตรมาสที่ 3 (กรกฎาคม - กันยายน) ปี 2567

ภาวะเศรษฐกิจภาคตะวันออกเฉียงเหนือ ไตรมาส 3/2567 ทรงตัว
จากไตรมาสก่อน ตามการบริโภคภาคเอกชนที่ทรงตัวเป็นสำคัญ



มีความต้องการแรงงาน 22,324 อัตรา
และได้รับการบรรจุงานสูงถึง 7,736 คน

ศูนย์บริหารข้อมูลตลาดแรงงานภาคตะวันออกเฉียงเหนือ



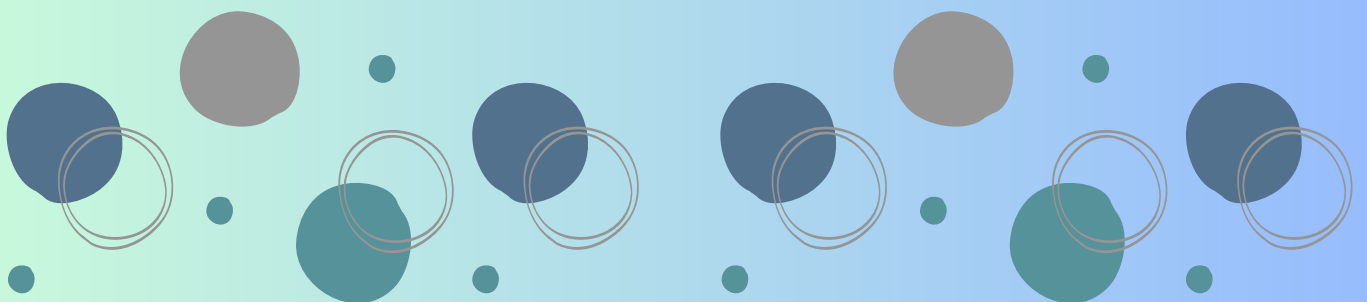
QR CODE :

www.doe.go.th/lmi-ne



วิสัยทัศน์กระทรวงแรงงาน
แรงงานมีศักยภาพสูง มีงานทำ
และมีหลักประกันทางสังคมที่ดี

วิสัยทัศน์กรมการจัดหางาน
“กำลังแรงงานมีงานทำอย่างมีศักยภาพถ้วนหน้า
ทุกช่วงวัยภายในปี 2570”



บทบรรณาธิการ.....	1
สารบัญ.....	1
บทสรุปผู้บริหาร.....	2
สถานการณ์เศรษฐกิจ.....	3
สถานการณ์ตลาดแรงงานภาคตะวันออกเฉียงเหนือ	
ไตรมาสที่ 3 ปี 2567.....	4
● ภาวะการทำงานของประชากรและการว่างงาน.....	4
● ภาวะการมีงานทำ.....	5
● การว่างงาน.....	8
● ผู้เสมือนว่างงาน.....	9
ความต้องการแรงงานผ่านบริการจัดหางาน	
โดยรัฐและเอกชน (บริษัทจัดหางาน 12 แห่ง).....	10
● ความต้องการแรงงาน.....	10
● ผู้สมัครงานมาใช้บริการ.....	13
● การบรรจุงาน.....	15
การไปทำงานต่างประเทศ.....	17
การทำงานของคนต่างด้าว.....	19
บทความที่น่าสนใจ.....	20
● วัยแรงงานต้องรู้ อัปเดต กฎหมายแรงงานใหม่ล่าสุด	
ปี 2567.....	20



เศรษฐกิจอีสาน ไตรมาส 3 ปี 2567 “ทรงตัว” จากไตรมาสก่อน ตามการบริโภคภาคเอกชนที่ทรงตัวเป็นสำคัญ โดยหมวดสินค้าคงทนหดตัวสูงต่อเนื่อง ขณะที่สินค้าในชีวิตประจำวันขยายตัวจากผลของมาตรการกระตุ้นเศรษฐกิจภาครัฐช่วงปลายไตรมาส และการใช้จ่ายในช่วงเทศกาลวันหยุดยาว สอดคล้องกับภาคบริการท่องเที่ยวที่ขยายตัวต่อเนื่อง ตามการจัดกิจกรรมส่งเสริมการท่องเที่ยว และการเร่งเบิกจ่ายงบประมาณสัมมนาของภาครัฐ

แนวโน้มเศรษฐกิจภาคตะวันออกเฉียงเหนือ ไตรมาสที่ 4 ปี 2567 คาดว่า ขยายตัว ตามผลของแรงส่งมาตรการกระตุ้นเศรษฐกิจของภาครัฐที่มีต่อเนื่องจากไตรมาสก่อน และการใช้จ่ายในช่วงเทศกาลวันหยุดยาวปลายปีที่ส่งผลให้การบริโภคภาคเอกชนและภาคบริการท่องเที่ยวขยายตัว รวมทั้งการเบิกจ่ายงบประมาณฟื้นข้ามปีงบประมาณของภาครัฐที่เพิ่มขึ้น ขณะที่รายได้เกษตรกรชะลอตัวจากราคาที่ลดลงตามสถานการณ์ผลผลิตโลกที่ปรับดีขึ้น

สถานการณ์ตลาดแรงงานภาคตะวันออกเฉียงเหนือ ไตรมาสที่ 3 ปี 2567 มีจำนวนผู้มีงานทำ 9.57 ล้านคน ลดลงจากช่วงเดียวกันของปีก่อน ร้อยละ 1.51 มีผู้ว่างงาน 8.49 หมื่นคน คิดเป็นอัตราว่างงานร้อยละ 0.9 ซึ่งเมื่อเทียบกับช่วงเดียวกันของปีก่อน พบว่าผู้ว่างงาน เพิ่มขึ้นร้อยละ 32.04

ความต้องการแรงงานผ่านบริการจัดหางานโดยรัฐและเอกชน (บริษัทจัดหางาน 12 แห่ง) มีความต้องการแรงงาน จำนวน 22,324 อัตรา มีผู้สมัครงานมาใช้บริการ จำนวน 12,310 คน และได้รับการบรรจุงานจำนวน 7,736 คน เมื่อเปรียบเทียบกับช่วงเดียวกันของปีก่อน พบว่าความต้องการแรงงาน เพิ่มขึ้นร้อยละ 175.47 ผู้สมัครงานมาใช้บริการ เพิ่มขึ้นร้อยละ 17.16 และการบรรจุงาน เพิ่มขึ้นร้อยละ 13.80

ผู้ที่ได้รับอนุญาตให้เดินทางไปทำงานต่างประเทศ (เฉพาะ 5 วิธีการเดินทาง) จำนวน 9,628 คน ลดลงจากช่วงเดียวกันของปีก่อน ร้อยละ 31.12 ส่วนใหญ่เป็นแรงงานที่บริษัทจัดหางานจัดส่ง ร้อยละ 56.51 สำหรับประเทศที่แรงงานไปทำงานมากที่สุด ได้แก่ ไต้หวัน เกาหลีใต้ สวีเดน ญี่ปุ่น และประเทศฟินแลนด์

จากข้อมูลของสำนักบริหารแรงงานต่างด้าว กรมการจัดหางาน ณ เดือนกันยายน ปี 2567 พบว่า คนต่างด้าวที่ได้รับอนุญาตทำงานคงเหลือภาคตะวันออกเฉียงเหนือ มีจำนวนทั้งสิ้น 74,449 คน เพิ่มขึ้นจากช่วงเดียวกันของปีก่อน ร้อยละ 18.65 โดยส่วนใหญ่เป็นแรงงานที่เข้ามาตาม MOU ร้อยละ 46.29

โทรศัพท์ 0-4323-9016, 0-4323-4752

โทรสาร 0-4323-9016

E-Mail: lm_kkn@doe.go.th

เว็บไซต์ <http://www.doe.go.th/lmi-ne>

บทสรุปผู้บริหาร

สถานการณ์เศรษฐกิจ

เศรษฐกิจอีสาน ไตรมาส 3 ปี 2567 ทรงตัว จากไตรมาสก่อน ตามการบริโภคภาคเอกชนที่ทรงตัวเป็นสำคัญ โดยหมวดสินค้าคงทนหดตัวสูงต่อเนื่อง ขณะที่สินค้าในชีวิตประจำวันขยายตัวจากผลของมาตรการกระตุ้นเศรษฐกิจภาครัฐช่วงปลายไตรมาส และการใช้จ่ายในช่วงเทศกาล วันหยุดยาว สอดคล้องกับภาคบริการท่องเที่ยวที่ขยายตัวต่อเนื่อง ตามการจัดกิจกรรมส่งเสริมการท่องเที่ยว และการเร่งเบิกจ่ายงบประมาณสัมมนาของภาครัฐ

แนวโน้มเศรษฐกิจภาคตะวันออกเฉียงเหนือ ไตรมาสที่ 4 ปี 2567 คาดว่าขยายตัว ตามผลของแรงส่งมาตรการกระตุ้นเศรษฐกิจของภาครัฐที่มีต่อเนื่องจากไตรมาสก่อน และการใช้จ่ายในช่วงเทศกาล วันหยุดยาวปลายปีที่ส่งผลให้การบริโภคภาคเอกชนและภาคบริการท่องเที่ยวขยายตัว รวมทั้งการเบิกจ่ายงบประมาณข้ามปีงบประมาณของภาครัฐที่เพิ่มขึ้น ขณะที่รายได้เกษตรกรชะลอตัวจากราคาที่ลดลงตามสถานการณ์ผลผลิตโลกที่ปรับดีขึ้น

สถานการณ์ตลาดแรงงานภาคตะวันออกเฉียงเหนือ ไตรมาสที่ 3 ปี 2567

ผู้มีงานทำในไตรมาสที่ 3 ปี 2567 มีจำนวน 9.57 ล้านคน ลดลงจากช่วงเดียวกันของปีก่อน จำนวน 1.46 แสนคน หรือลดลงร้อยละ 1.51 อยู่ในภาคเกษตรกรรม 5.13 ล้านคน คิดเป็นร้อยละ 53.63 ภาคบริการและการค้า 3.31 ล้านคน คิดเป็นร้อยละ 34.59 และภาคการผลิต 1.13 ล้านคน คิดเป็นร้อยละ 11.79

เมื่อเทียบกับช่วงเดียวกันของปีก่อน ภาคเกษตรกรรม ลดลงร้อยละ 7.49 ส่วนภาคการผลิต เพิ่มขึ้นร้อยละ 8.98 และภาคบริการและการค้า เพิ่มขึ้นร้อยละ 5.62 มีผู้ว่างงาน ประมาณ 8.49 หมื่นคน คิดเป็นอัตราการว่างงาน ร้อยละ 0.9 ผู้ว่างงานเพิ่มขึ้นจากช่วงเดียวกันของปีก่อน 2.06 หมื่นคน หรือเพิ่มขึ้นร้อยละ 32.04

ความต้องการแรงงานผ่านบริการจัดหางานโดยรัฐและเอกชน (บริษัทจัดหางาน 12 แห่ง)

ในไตรมาสที่ 3 ปี 2567 นายจ้าง/สถานประกอบการแจ้งความต้องการแรงงานผ่านบริการจัดหางานโดยรัฐและเอกชน (บริษัทจัดหางาน 12 แห่ง) จำนวน 22,324 อัตรา เพิ่มขึ้นจากช่วงเดียวกันของปีก่อน ร้อยละ 175.47 โดยต้องการแรงงานที่สำเร็จการศึกษาระดับมัธยมศึกษามากที่สุด ร้อยละ 41.85 ระดับประถมศึกษา ร้อยละ 28.71 ระดับปวช.ปวส./อนุปริญญา ร้อยละ 19.99 และระดับปริญญาตรีขึ้นไป ร้อยละ 9.46

โดยอุตสาหกรรมการผลิต มีความต้องการแรงงานมากที่สุด จำนวน 9,831 อัตรา คิดเป็นร้อยละ 44.04 การขายส่งและขายปลีก การซ่อมยานยนต์และจักรยานยนต์ จำนวน 6,538 อัตรา คิดเป็นร้อยละ 29.29 และเมื่อพิจารณาตามประเภทอาชีพ พบว่า อาชีพงานพื้นฐาน มีความต้องการแรงงานมากที่สุด จำนวน 8,483 อัตรา คิดเป็นร้อยละ 38.00

ผู้สมัครงานที่มาใช้บริการ มีจำนวน 12,310 คน เพิ่มขึ้นจากช่วงเดียวกันของปีก่อน ร้อยละ 17.16 ส่วนใหญ่เป็นผู้ที่จบการศึกษาระดับมัธยมศึกษามากที่สุด ร้อยละ 49.72 ระดับปริญญาตรีขึ้นไป ร้อยละ 19.36 ระดับ ปวช.ปวส./อนุปริญญา ร้อยละ 18.18 และระดับประถมศึกษา ร้อยละ 12.73

ประเภทอาชีพงานพื้นฐานมีผู้สมัครงานมากที่สุด ร้อยละ 39.46 ช่างเทคนิค ร้อยละ 17.71 และประเภทอาชีพเสมียน เจ้าหน้าที่ ร้อยละ 15.92

สำหรับการบรรจุนงานในไตรมาสนี้ มีจำนวน 7,736 คน เพิ่มขึ้นจากช่วงเดียวกันของปีก่อน ร้อยละ 13.80 ผู้ที่จบการศึกษาในระดับมัธยมศึกษาได้รับการบรรจุนงานมากที่สุด ร้อยละ 53.00 ระดับปวช. ปวส./อนุปริญญา ร้อยละ 17.62 ระดับประถมศึกษา ร้อยละ 15.12 และระดับปริญญาตรี ร้อยละ 14.26

โดยอุตสาหกรรมที่ได้รับการบรรจุนงานมากที่สุด ได้แก่ อุตสาหกรรมการผลิต มีการบรรจุนงาน 3,352 คน คิดเป็นร้อยละ 43.33 การขายส่งและขายปลีก การซ่อมยานยนต์และจักรยานยนต์ มีการบรรจุนงาน 2,403 คน หรือคิดเป็นร้อยละ 31.06 ตามลำดับ ส่วนประเภทอาชีพที่ได้รับการบรรจุนงานมากที่สุด ได้แก่ อาชีพงานพื้นฐาน ได้รับการบรรจุนงาน 3,606 คน ช่างเทคนิค ได้รับการบรรจุนงาน 1,107 คน และเสมียนเจ้าหน้าที่ ได้รับการบรรจุนงาน 884 คน

การไปทำงานต่างประเทศ

แรงงานที่ได้รับอนุญาตให้เดินทางไปทำงานต่างประเทศ (เฉพาะ 5 วิธีการเดินทาง) มีจำนวน 9,628 คน ลดลงจากช่วงเดียวกันของปีก่อน ร้อยละ 31.12 เป็นแรงงานที่บริษัทจัดหางานจัดส่ง ร้อยละ 56.51 กรมการจัดหางานจัดส่ง ร้อยละ 16.22 และนายจ้างพาลูกจ้างไปทำงาน ร้อยละ 14.80

โดยแรงงานส่วนใหญ่มีภูมิลำเนาอยู่ในจังหวัดอุดรธานี ชัยภูมิ และจังหวัดนครราชสีมา ส่วนใหญ่เป็นผู้ที่จบการศึกษาระดับมัธยมศึกษา ร้อยละ 61.61 สำหรับประเทศที่มีแรงงานไทยไปทำงานมากที่สุด ได้แก่ ไต้หวัน เกาหลีใต้ สวีเดน ญี่ปุ่น และประเทศฟินแลนด์

การทำงานของคนต่างด้าว

แรงงานต่างด้าวที่ได้รับอนุญาตทำงานคงเหลือ ณ เดือนกันยายน ปี 2567 จำนวน 74,449 คน เพิ่มขึ้นจากช่วงเดียวกันของปีก่อน ร้อยละ 18.65 จำนวนคนต่างด้าวกงเหลือ ได้แก่ เข้ามาทำงานตาม MOU ร้อยละ 46.29 แรงงาน 4 สัญชาติ (เมียนมา ลาว กัมพูชา และเวียดนาม) ที่ได้รับอนุญาต ตามมติกรม ร้อยละ 44.67 และแรงงานต่างด้าวทั่วไป ร้อยละ 6.44

โดยแรงงานส่วนใหญ่ทำงานอยู่ในจังหวัดนครราชสีมา ขอนแก่น อุดรธานี อุบลราชธานี และจังหวัดเลย



สถานการณ์เศรษฐกิจ

เศรษฐกิจอีสาน ไตรมาส 3 ปี 2567 "ทรงตัว" จากไตรมาสก่อน ตามการบริโภคภาคเอกชนที่ทรงตัวเป็นสำคัญ โดยหมวดสินค้าคงทนหดตัวสูงต่อเนื่อง ขณะที่สินค้าในชีวิตประจำวันขยายตัวจากผลของมาตรการกระตุ้นเศรษฐกิจภาครัฐช่วงปลายไตรมาส และการใช้จ่ายในช่วงเทศกาล วันหยุดยาว สอดคล้องกับภาคบริการท่องเที่ยวที่ขยายตัวต่อเนื่อง ตามการจัดกิจกรรมส่งเสริมการท่องเที่ยว และการเร่งเบิกจ่ายงบประมาณสัมมนาของภาครัฐ รายละเอียดของภาวะเศรษฐกิจภาคตะวันออกเฉียงเหนือ มีดังนี้

รายได้เกษตรกร ขยายตัวชะลอลง (เมื่อเทียบกับช่วงเดียวกันปีก่อน)

ตามราคาขายพาราที่ชะลอตัวตามความต้องการของต่างประเทศที่ลดลงหลังเร่งไปในไตรมาสก่อน และราคาข้าวเปลือกที่ชะลอตัว หลังจากสถานการณ์ผลผลิตข้าวโลกปรับดีขึ้น ขณะที่ผลผลิตโดยรวมทรงตัว

ภาคอุตสาหกรรม ขยายตัวต่อเนื่อง

ตามการผลิตเพื่อส่งออกเป็นสำคัญ โดยการผลิตรถยนต์ขายขยายตัว ตามคำสั่งซื้อที่มีอย่างต่อเนื่องของประเทศสหรัฐอเมริกา และการผลิตยางพาราแปรรูปที่ขยายตัวตามคำสั่งซื้อที่เพิ่มขึ้นของจีนหลังจากชะลอการซื้อในช่วงก่อนหน้า

ภาคบริการท่องเที่ยว ขยายตัวต่อเนื่อง

ตามจำนวนผู้เยี่ยมเยือนชาวไทยและต่างชาติที่เพิ่มขึ้นในช่วงเทศกาล วันหยุดยาวที่มีหลายช่วงโดยการจัดกิจกรรมส่งเสริมการท่องเที่ยวที่มากขึ้นทำให้มีขนาดงานที่ใหญ่และผู้ร่วมงานมากขึ้น กอปรกับการเร่งใช้งบประมาณสัมมนาภาครัฐในช่วงปลายไตรมาส ช่วยให้อัตราการเข้าพักแรมปรับเพิ่มขึ้น

การบริโภคภาคเอกชน ทรงตัว

ตามความระมัดระวังในการพิจารณาสินเชื่อของสถาบันการเงินและคุณสมบัติของผู้กู้ที่ด้อยลงยังคงกดดันให้การบริโภคสินค้าคงทนหดตัวสูงอย่างต่อเนื่อง ขณะที่การบริโภคสินค้าในชีวิตประจำวันขยายตัวสูงจากผลของมาตรการกระตุ้นเศรษฐกิจของภาครัฐที่ช่วยกระตุ้นกำลังซื้อช่วงปลายไตรมาส

การลงทุนภาคเอกชน หดตัวต่อเนื่อง

ตามการลงทุนด้านเครื่องจักรและอุปกรณ์ที่กลับมาหดตัวในทุกองค์ประกอบ ขณะที่การลงทุนด้านก่อสร้างกลับมาขยายตัว จากยอดขายปูนซีเมนต์ ตามการเบิกจ่ายงบลงทุนของภาครัฐเป็นสำคัญ

การค้าผ่านด่านศุลกากร กลับมาหดตัว

ตามการส่งออกที่หดตัว จาก จีน ในสินค้าทุเรียนสด หลังสิ้นสุดฤดูกาลผลผลิตของทุเรียนภาคตะวันออก และผลผลิตทุเรียนภาคใต้ที่ลดลงจากภัยแล้ง รวมถึงการส่งออกไป สปป.ลาว ที่หดตัว ในหมวดปิโตรเลียมและเคมีภัณฑ์ ขณะที่การนำเข้าที่ขยายตัวเล็กน้อย จากจีนในหมวดชิ้นส่วนอิเล็กทรอนิกส์ เครื่องจักรและอุปกรณ์ อัตรารายได้เพื่อทั่วไป ลดลง (เมื่อเทียบกับช่วงเดียวกันปีก่อน)

ตามราคาพลังงานเป็นสำคัญ

ตลาดแรงงาน ปรับดีขึ้น

ตามการจ้างงานนอกภาคเกษตรที่ปรับเพิ่มขึ้น โดยเฉพาะในกลุ่มก่อสร้าง หลังการอนุมัติงบประมาณรายจ่ายประจำปี 2567 สะท้อนจากจำนวนผู้ประกันตน ม.33 ที่เพิ่มขึ้น

แนวโน้มเศรษฐกิจภาคตะวันออกเฉียงเหนือ ไตรมาส 4 ปี 2567 คาดว่า ขยายตัว

ตามผลของแรงส่งมาตรการกระตุ้นเศรษฐกิจของภาครัฐที่มีต่อเนื่องจากไตรมาสก่อน และการใช้จ่ายในช่วงเทศกาลวันหยุดยาวปลายปีที่ส่งผลให้การบริโภคภาคเอกชนและภาคบริการท่องเที่ยวขยายตัว รวมทั้งการเบิกจ่ายงบผูกพันข้ามปีงบประมาณของภาครัฐที่เพิ่มขึ้น ขณะที่รายได้เกษตรกรชะลอตัวจากราคาที่ลดลงตามสถานการณ์ผลผลิตโลกที่ปรับดีขึ้น

ที่มา : ธนาคารแห่งประเทศไทย สำนักงานภาคตะวันออกเฉียงเหนือ

สถานการณ์ตลาดแรงงาน

ภาคตะวันออกเฉียงเหนือ ไตรมาสที่ 3 ปี 2567

ภาวะการทำงานของประชากรและการว่างงาน

- ❖ ผู้มีงานทำ 9.57 ล้านคน ลดลงจากช่วงเดียวกันของปีก่อน ร้อยละ 1.51
- ❖ ผู้ว่างงาน 8.49 หมื่นคน เพิ่มขึ้นจากช่วงเดียวกันของปีก่อน ร้อยละ 32.04
- ❖ อัตราว่างงาน ร้อยละ 0.9

ข้อมูลประชากรอายุ 15 ปีขึ้นไป ภาคตะวันออกเฉียงเหนือ จำแนกตามสถานภาพการทำงาน
ปี 2566 - 2567 รายไตรมาส

หน่วย : คน

สถานภาพแรงงาน	ปี 2566		ปี 2567			การเปลี่ยนแปลง (ร้อยละ) (5)(1)
	ไตรมาส 3 (1)	ไตรมาส 4 (2)	ไตรมาส 1 (3)	ไตรมาส 2 (4)	ไตรมาส 3 (5)	
1) ประชากรอายุ 15 ปีขึ้นไป	14,987,523	14,981,179	14,976,011	14,972,147	14,966,942	-0.14
2) ผู้อยู่ในกำลังแรงงาน	9,799,273	9,749,353	9,196,813	9,279,421	9,667,129	-1.35
2.1 กำลังแรงงานปัจจุบัน	9,776,552	9,697,911	9,027,043	9,136,876	9,650,810	-1.29
- ผู้มีงานทำ	9,712,273	9,646,001	8,933,448	9,051,927	9,565,939	-1.51
- ผู้ว่างงาน	64,279	51,910	93,595	84,949	84,871	32.04
2.2 ผู้ที่รอฤดูกาล	22,721	51,442	169,770	142,544	16,319	-28.18
3) ผู้ไม่อยู่ในกำลังแรงงาน	5,188,250	5,231,826	5,779,198	5,692,726	5,299,813	2.15
- ทำงานบ้าน	1,202,887	1,266,994	1,385,309	1,200,450	1,025,762	-14.73
- เรียนหนังสือ	1,444,708	1,416,202	1,447,944	1,403,072	1,417,436	-1.89
- อื่นๆ*	2,540,655	2,548,630	2,945,946	3,089,205	2,856,615	12.44
4) อัตราการมีส่วนร่วม ในกำลังแรงงาน (ร้อยละ)	65.38	65.08	61.41	61.98	64.59	-
5) อัตราการว่างงาน (ร้อยละ)	0.7	0.5	1.0	0.9	0.9	-

ที่มา : การสำรวจภาวะการทำงานของประชากร สำนักงานสถิติแห่งชาติ

หมายเหตุ : อื่น ๆ * หมายถึง เด็ก/ชรา ป่วย/พิการ จนไม่สามารถทำงานได้ ดูแลเด็ก/ผู้สูงอายุ ผู้ป่วย/ผู้พิการ เป็นต้น

$$\text{อัตราการว่างงาน} = \frac{\text{ผู้ว่างงาน} \times 100}{\text{กำลังแรงงานรวม}}, \quad \text{อัตราการมีส่วนร่วมในกำลังแรงงาน} = \frac{\text{กำลังแรงงานรวม} \times 100}{\text{ประชากรอายุ 15 ปีขึ้นไป}}$$

ผลจากการสำรวจภาวะการมีงานทำของประชากรของสำนักงานสถิติแห่งชาติ ไตรมาสที่ 3 ปี 2567 พบว่า ภาคตะวันออกเฉียงเหนือ มีประชากรอายุ 15 ปีขึ้นไป 14.97 ล้านคน เป็นผู้ที่อยู่ในกำลังแรงงานหรือผู้ที่พร้อมจะทำงาน 9.67 ล้านคน คิดเป็นร้อยละ 64.59 ของประชากรอายุ 15 ปีขึ้นไป ซึ่งประกอบด้วย ผู้มีงานทำ 9.57 ล้านคน ผู้ว่างงาน 8.49 หมื่นคน ผู้ที่รอฤดูกาล 1.63 แสนคน ส่วนผู้ที่อยู่นอกกำลังแรงงานหรือผู้ที่ไม่พร้อมทำงาน 5.30 ล้านคน คิดเป็นร้อยละ 35.41 ของประชากรอายุ 15 ปีขึ้นไป (ได้แก่ ทำงานบ้าน 1.03 ล้านคน หรือคิดเป็นร้อยละ 19.35 เรียนหนังสือ 1.42 ล้านคน หรือคิดเป็นร้อยละ 26.75 ยังเด็ก/ชรา ป่วย/พิการ จนไม่สามารถทำงานได้ 2.24 ล้านคน หรือคิดเป็นร้อยละ 42.32 ดูแลเด็ก/ผู้สูงอายุ ผู้ป่วย/ผู้พิการ 2.16 แสนคน หรือคิดเป็นร้อยละ 4.07 และอื่นๆ 3.98 แสนคน หรือคิดเป็นร้อยละ 7.52 ของจำนวนผู้ไม่อยู่ในกำลังแรงงานทั้งหมด)

เมื่อเปรียบเทียบกับช่วงเดียวกันของปีก่อน พบว่า จำนวนผู้มีงานทำ ลดลง 1.46 แสนคน หรือลดลงร้อยละ 1.51 ส่วนผู้ว่างงาน เพิ่มขึ้น 2.06 หมื่นคน หรือเพิ่มขึ้นร้อยละ 32.04 และผู้อยู่นอกกำลังแรงงาน เพิ่มขึ้น 1.12 แสนคน หรือเพิ่มขึ้นร้อยละ 2.15

ภาวะการมีงานทำ

ผู้มีงานทำ ภาคตะวันออกเฉียงเหนือ ปี 2566-2567 รายไตรมาส
จำแนกตามภาคอุตสาหกรรม

ภาคอุตสาหกรรม	ปี 2566		ปี 2567			การเปลี่ยนแปลง (ร้อยละ) (5)(1)
	ไตรมาส 3	ไตรมาส 4	ไตรมาส 1	ไตรมาส 2	ไตรมาส 3	
	(1)	(2)	(3)	(4)	(5)	
- ภาคเกษตรกรรม	5,545,177	5,226,761	4,076,105	4,350,601	5,129,886	-7.49
- ภาคการผลิต	1,034,596	1,103,706	1,406,530	1,293,526	1,127,475	8.98
- ภาคการบริการและการค้า	3,132,500	3,315,534	3,450,813	3,407,800	3,308,578	5.62
รวม	9,712,273	9,646,001	8,933,448	9,051,927	9,565,939	-1.51

หน่วย: คน

ที่มา : การสำรวจภาวะการทำงานของประชากร สำนักงานสถิติแห่งชาติ

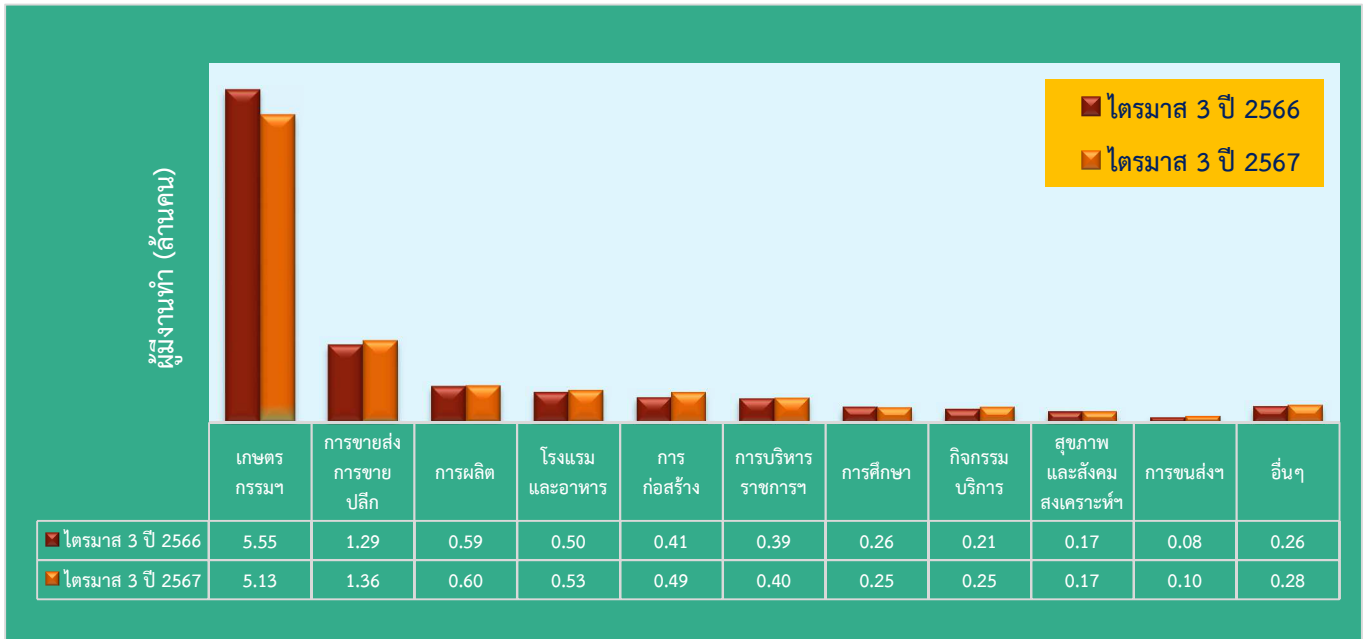
ในไตรมาสที่ 3 ปี 2567 ภาคตะวันออกเฉียงเหนือ มีจำนวนผู้มีงานทำ ประมาณ 9.57 ล้านคน เป็นเพศชาย 5.14 ล้านคน คิดเป็นร้อยละ 53.75 และเป็นเพศหญิง 4.42 ล้านคน คิดเป็นร้อยละ 46.25 เมื่อเปรียบเทียบกับช่วงเดียวกันของปีก่อน จำนวนผู้มีงานทำ **ลดลง** 1.46 แสนคน หรือ**ลดลง** ร้อยละ 1.51

เมื่อจำแนกตามภาคอุตสาหกรรม พบว่า จำนวนผู้มีงานทำในภาคเกษตรกรรม มีจำนวน 5.13 ล้านคน คิดเป็นร้อยละ 53.63 ภาคบริการและการค้า จำนวน 3.31 ล้านคน คิดเป็นร้อยละ 34.59 และภาคการผลิต จำนวน 1.13 ล้านคน คิดเป็นร้อยละ 11.79 ของจำนวนผู้มีงานทำทั้งหมด

เมื่อเปรียบเทียบกับช่วงเดียวกันของปีก่อน พบว่า ภาคเกษตรกรรม **ลดลง** 4.15 แสนคน หรือ**ลดลง** ร้อยละ 7.49 ภาคบริการและการค้า **เพิ่มขึ้น** 1.76 แสนคน หรือ**เพิ่มขึ้น** ร้อยละ 5.62 และภาคการผลิต **เพิ่มขึ้น** 9.29 หมื่นคน หรือ**เพิ่มขึ้น** ร้อยละ 8.98

เมื่อพิจารณาผู้มีงานทำตามประเภทอุตสาหกรรม พบว่า อุตสาหกรรมที่มีจำนวนผู้มีงานทำมากที่สุด 3 อันดับแรก ได้แก่ ผู้ที่ทำงานด้านเกษตรกรรม การป่าไม้ และการประมง ประมาณ 5.13 ล้านคน หรือคิดเป็นร้อยละ 53.63 ของจำนวนผู้มีงานทำทั้งหมด **ลดลง** จากช่วงเดียวกันของปีก่อน 4.15 แสนคน หรือ**ลดลง** ร้อยละ 7.49 รองลงมา คือ การขายส่ง การขายปลีก ประมาณ 1.36 ล้านคน หรือคิดเป็นร้อยละ 14.24 **เพิ่มขึ้น** จากช่วงเดียวกันของปีก่อน 7.48 หมื่นคน หรือ**เพิ่มขึ้น** ร้อยละ 5.81 และการผลิต ประมาณ 5.95 แสนคน หรือคิดเป็นร้อยละ 6.22 **เพิ่มขึ้น** จากช่วงเดียวกันของปีก่อน 430 คน หรือ**เพิ่มขึ้น** ร้อยละ 0.07

จำนวนผู้มีงานทำ ภาคตะวันออกเฉียงเหนือ จำแนกตามประเภทอุตสาหกรรม
เปรียบเทียบ ไตรมาส 3 ปี 2566 และไตรมาส 3 ปี 2567



ที่มา : การสำรวจภาวะการทำงานของประชากร สำนักงานสถิติแห่งชาติ

ผู้มีงานทำ ภาคตะวันออกเฉียงเหนือ ปี 2566 - 2567 รายไตรมาส จำแนกตามประเภทอาชีพ

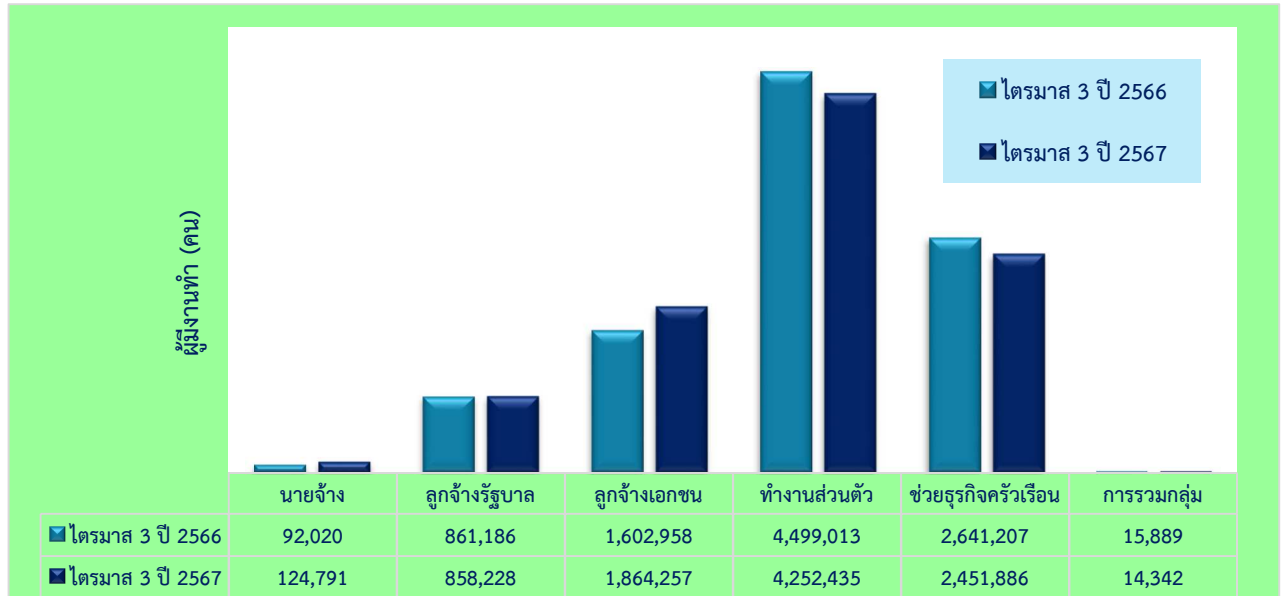
หน่วย: คน

ประเภทอาชีพ	ปี 2566		ปี 2567			การเปลี่ยนแปลง (ร้อยละ) (5)(1)
	ไตรมาส 3 (1)	ไตรมาส 4 (2)	ไตรมาส 1 (3)	ไตรมาส 2 (4)	ไตรมาส 3 (5)	
1) ผู้บัญญัติกฎหมาย ข้าราชการอาวุโส และผู้จัดการ	230,802	229,882	266,619	269,250	242,844	5.22
2) ผู้ประกอบวิชาชีพด้านต่าง ๆ	370,726	374,486	378,074	372,368	356,509	-3.83
3) ผู้ประกอบวิชาชีพช่างเทคนิค และอาชีพที่เกี่ยวข้อง	176,493	169,860	215,443	204,973	197,432	11.86
4) เสมียน เจ้าหน้าที่	216,207	230,206	231,230	242,129	231,747	7.19
5) พนักงานบริการ พนักงานขาย ในร้านค้าและตลาด	1,598,467	1,627,459	1,661,205	1,676,204	1,646,685	3.02
6) ผู้ปฏิบัติงานที่มีฝีมือ ในด้านการเกษตรและการประมง	5,431,460	5,038,174	3,692,061	4,132,449	4,998,772	-7.97
7) ช่างฝีมือและผู้ปฏิบัติงานที่เกี่ยวข้อง	674,700	731,002	875,524	787,927	711,494	5.45
8) ผู้ปฏิบัติงานโรงงาน และเครื่องจักร และผู้ปฏิบัติงานด้านการประกอบ	348,371	380,252	455,071	417,269	387,834	11.33
9) อาชีพงานพื้นฐาน	665,046	864,681	1,158,220	949,359	792,623	19.18
รวม	9,712,273	9,646,001	8,933,448	9,051,927	9,565,939	-1.51

ที่มา : การสำรวจภาวะการทำงานของประชากร สำนักงานสถิติแห่งชาติ

เมื่อพิจารณาผู้มีงานทำตามประเภทอาชีพ พบว่า ประเภทอาชีพที่มีผู้ทำงานมากที่สุด 3 อันดับแรก ได้แก่ **ผู้ปฏิบัติงานที่มีฝีมือ** ในด้านการเกษตรและการประมง ประมาณ 5.00 ล้านคน คิดเป็นร้อยละ 52.26 ของผู้มีงานทำทั้งหมด **ลดลง**จากช่วงเดียวกันของปีก่อน จำนวน 4.33 แสนคน หรือ**ลดลง**ร้อยละ 7.97 รองลงมาคือ **พนักงานบริการ พนักงานในร้านค้าและตลาด** ประมาณ 1.65 ล้านคน คิดเป็นร้อยละ 17.21 ของผู้มีงานทำทั้งหมด **เพิ่มขึ้น**จากช่วงเดียวกันของปีก่อน จำนวน 4.82 หมื่นคน หรือ**เพิ่มขึ้น**ร้อยละ 3.02 และอาชีพขั้นพื้นฐานต่าง ๆ ในด้านการขายและการให้บริการ ประมาณ 7.93 แสนคน คิดเป็นร้อยละ 8.29 ของผู้มีงานทำทั้งหมด **เพิ่มขึ้น**จากช่วงเดียวกันของปีก่อน จำนวน 1.28 แสนคน หรือ**เพิ่มขึ้น**ร้อยละ 19.18

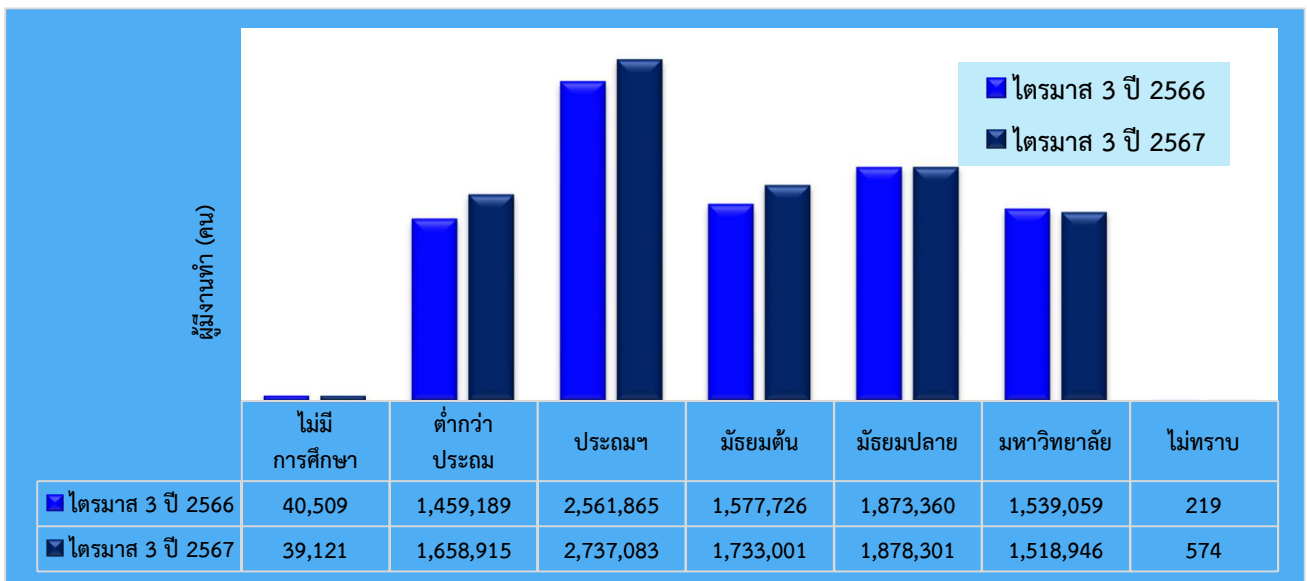
**จำนวนผู้มีงานทำ ภาคตะวันออกเฉียงเหนือ จำแนกตามสภาพการทำงาน
เปรียบเทียบ ไตรมาส 3 ปี 2566 และไตรมาส 3 ปี 2567**



ที่มา : การสำรวจภาวะการทำงานของประชากร สำนักงานสถิติแห่งชาติ

เมื่อพิจารณาผู้มีงานทำตามสถานภาพการทำงาน พบว่า สถานภาพการทำงานที่มีผู้ทำงานมากที่สุด 3 อันดับแรก ได้แก่ **ทำงานส่วนตัว** จำนวน 4.25 ล้านคน คิดเป็นร้อยละ 44.45 ของผู้มีงานทำทั้งหมด **ลดลง**จากช่วงเดียวกันของปีก่อน 2.47 แสนคน หรือ**ลดลง**ร้อยละ 5.48 รองลงมาคือ **ช่วยธุรกิจครัวเรือน** จำนวน 2.45 ล้านคน คิดเป็นร้อยละ 25.63 **ลดลง**จากช่วงเดียวกันของปีก่อน 1.89 แสนคน หรือ**ลดลง**ร้อยละ 7.17 และเป็น**ลูกจ้างเอกชน** จำนวน 1.86 ล้านคน คิดเป็นร้อยละ 19.49 **เพิ่มขึ้น**จากช่วงเดียวกันของปีก่อน 2.61 แสนคน หรือ**เพิ่มขึ้น**ร้อยละ 16.30

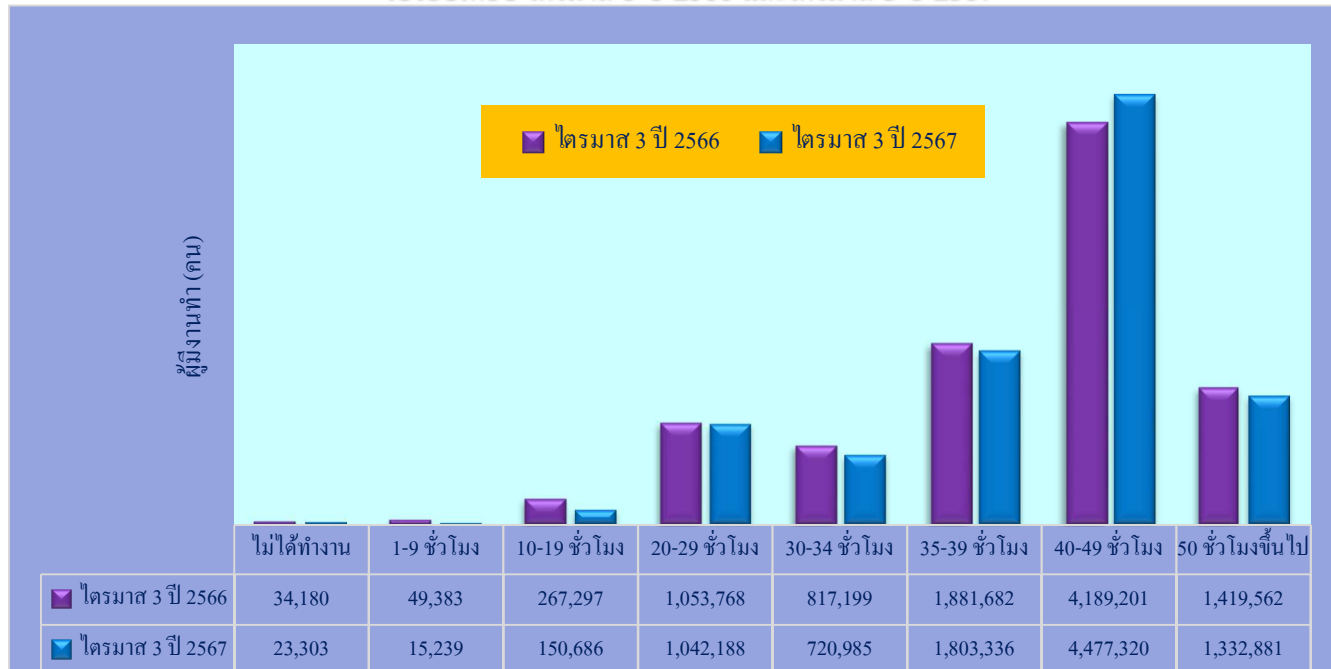
**จำนวนผู้มีงานทำ ภาคตะวันออกเฉียงเหนือ จำแนกตามระดับการศึกษา
เปรียบเทียบ ไตรมาส 3 ปี 2566 และไตรมาส 3 ปี 2567**



ที่มา : การสำรวจภาวะการทำงานของประชากร สำนักงานสถิติแห่งชาติ

จำนวนผู้มีงานทำ 3 อันดับแรก จำแนกตามระดับการศึกษา ได้แก่ **ประถมศึกษา** จำนวน 2.74 ล้านคน คิดเป็นร้อยละ 28.61 ของผู้มีงานทำทั้งหมด **เพิ่มขึ้น**จากช่วงเดียวกันของปีก่อน จำนวน 1.75 แสนคน หรือ**เพิ่มขึ้น**ร้อยละ 6.84 รองลงมาคือ **มัธยมศึกษาตอนปลาย** จำนวน 1.88 ล้านคน คิดเป็นร้อยละ 19.64 ของผู้มีงานทำทั้งหมด **เพิ่มขึ้น**จากช่วงเดียวกันของปีก่อน จำนวน 4.94 พันคน หรือ**เพิ่มขึ้น**ร้อยละ 0.26 และ**มัธยมศึกษาตอนต้น** จำนวน 1.73 ล้านคน คิดเป็นร้อยละ 18.12 ของผู้มีงานทำทั้งหมด **เพิ่มขึ้น**จากช่วงเดียวกันของปีก่อน จำนวน 1.55 แสนคน หรือ**เพิ่มขึ้น**ร้อยละ 9.84

**จำนวนผู้มีงานทำ ภาคตะวันออกเฉียงเหนือ จำแนกตามชั่วโมงการทำงานต่อสัปดาห์
เปรียบเทียบ ไตรมาส 3 ปี 2566 และไตรมาส 3 ปี 2567**



ที่มา : การสำรวจภาวะการทำงานของประชากร สำนักงานสถิติแห่งชาติ

ผู้มีงานทำ 3 อันดับแรก จำแนกตามชั่วโมงการทำงาน ได้แก่ ผู้ที่ทำงาน **40-49 ชั่วโมง** จำนวน 4.48 ล้านคน คิดเป็นร้อยละ 46.80 ของผู้มีงานทำทั้งหมด **เพิ่มขึ้น**จากช่วงเดียวกันของปีก่อน 2.88 แสนคน หรือ**เพิ่มขึ้น**ร้อยละ 6.88 รองลงมาคือ ผู้ที่ทำงาน **35-39 ชั่วโมง** จำนวน 1.80 ล้านคน คิดเป็นร้อยละ 18.85 ของผู้มีงานทำทั้งหมด **ลดลง**จากช่วงเดียวกันของปีก่อน 7.83 หมื่นคน หรือ**ลดลง**ร้อยละ 6.88 และผู้ที่ทำงาน **50 ชั่วโมงขึ้นไป** จำนวน 1.33 ล้านคน คิดเป็นร้อยละ 13.93 ของผู้มีงานทำทั้งหมด **ลดลง**จากช่วงเดียวกันของปีก่อน 8.67 หมื่นคน หรือ**ลดลง**ร้อยละ 6.11

เมื่อพิจารณาผู้ที่ถือว่าทำงานเต็มที่ในเรื่องชั่วโมงการทำงาน (ทำงาน 35 ชั่วโมงขึ้นไปต่อสัปดาห์) มีจำนวน 7.61 ล้านคน คิดเป็นร้อยละ 79.59 ของจำนวนผู้มีงานทำทั้งหมด **เพิ่มขึ้น**จากช่วงเดียวกันของปีก่อนร้อยละ 1.64 และผู้ที่ทำงาน 1-34 ชั่วโมงต่อสัปดาห์ จำนวน 1.93 ล้านคน คิดเป็นร้อยละ 20.17 ของจำนวนผู้มีงานทำทั้งหมด **ลดลง**จากช่วงเดียวกันของปีก่อน ร้อยละ 11.82 และผู้ที่ไม่ได้ทำงานหรือทำน้อยกว่า 1 ชั่วโมง จำนวน 2.33 หมื่นคน คิดเป็นร้อยละ 0.24 ของจำนวนผู้ที่มีงานทำทั้งหมด **ลดลง**จากช่วงเดียวกันของปีก่อน ร้อยละ 31.82

การว่างงาน

จำนวนผู้ว่างงานและอัตราการว่างงาน ภาคตะวันออกเฉียงเหนือ ปี 2566-2567 รายไตรมาส

หน่วย: หมื่นคน (อัตราการว่างงาน : ร้อยละ)

ปี 2566		ปี 2567		
ไตรมาส 3	ไตรมาส 4	ไตรมาส 1	ไตรมาส 2	ไตรมาส 3
6.43 (ร้อยละ 0.7)	5.19 (ร้อยละ 0.5)	9.36 (ร้อยละ 1.0)	8.49 (ร้อยละ 0.9)	8.49 (ร้อยละ 0.9)

ที่มา : การสำรวจภาวะการทำงานของประชากร สำนักงานสถิติแห่งชาติ

จำนวนผู้ว่างงานไตรมาส 3 ปี 2567 จำนวน 84,871 คน เพิ่มขึ้นจากช่วงเดียวกันของปีก่อน 2.06 หมื่นคน หรือ เพิ่มขึ้นร้อยละ 32.04 และเมื่อเทียบกับไตรมาสก่อน (ไตรมาส 2 ปี 2567) ผู้ว่างงาน ลดลงจำนวน 78 คน หรือลดลงร้อยละ 0.09

อัตราการว่างงาน ภาคตะวันออกเฉียงเหนือ จำแนกตามเพศ ปี 2566 - 2567 รายไตรมาส

หน่วย: ร้อยละ

เพศ	ปี 2566		ปี 2567		
	ไตรมาส 3	ไตรมาส 4	ไตรมาส 1	ไตรมาส 2	ไตรมาส 3
ชาย	0.6	0.4	0.8	0.7	0.9
หญิง	0.8	0.7	1.2	1.2	0.9
รวม	0.7	0.5	1.0	0.9	0.9

ในไตรมาส 3 ปี 2567 มีอัตราการว่างงาน ร้อยละ 0.9 ซึ่งอัตราการว่างงานเพิ่มขึ้นจากช่วงเดียวกันของปีก่อน (จากร้อยละ 0.7 เป็นร้อยละ 0.9) และเมื่อเทียบกับช่วงเดียวกันของปีก่อน พบว่า ทั้งเพศชายและเพศหญิง มีอัตราการว่างงานเพิ่มขึ้น เพศชายเพิ่มขึ้นจากร้อยละ 0.6 เป็นร้อยละ 0.9 และเพศหญิงเพิ่มขึ้นจากร้อยละ 0.8 เป็นร้อยละ 0.9 ตามลำดับ

ผู้เสมือนว่างงาน

จำนวนผู้เสมือนว่างงาน ภาคตะวันออกเฉียงเหนือ ปี 2566 - 2567 จำแนกรายไตรมาส

หน่วย: คน

เพศ	ปี 2566		ปี 2567			การเปลี่ยนแปลง (ร้อยละ) (5)(1)
	ไตรมาส 3 (1)	ไตรมาส 4 (2)	ไตรมาส 1 (3)	ไตรมาส 2 (4)	ไตรมาส 3 (5)	
รวม	538,387	469,155	712,278	525,712	316,543	-41.21
ชาย	262,917	226,690	382,412	273,845	152,273	-42.08
หญิง	275,470	242,465	329,866	251,867	164,270	-40.37

ที่มา : การสำรวจภาวะการทำงานของประชากร สำนักงานสถิติแห่งชาติ

จำนวนผู้เสมือนว่างงาน จำแนกตามกิจกรรมทางเศรษฐกิจ ภาคตะวันออกเฉียงเหนือ ไตรมาส 3 ปี 2567

หน่วย : คน

กิจกรรมทางเศรษฐกิจ		
รวม	ภาคเกษตร	นอกภาคเกษตร
316,543	273,212	43,331

ที่มา : การสำรวจภาวะการทำงานของประชากร สำนักงานสถิติแห่งชาติ

** หมายเหตุ : ผู้เสมือนว่างงาน หมายถึง ผู้ทำงานน้อยกว่า 4 ชั่วโมงต่อวัน โดยคิดจากผู้ที่อยู่ในภาคเกษตร ทำงานน้อยกว่า 20 ชั่วโมงต่อสัปดาห์ และผู้ที่อยู่นอกภาคเกษตร ทำงานน้อยกว่า 24 ชั่วโมงต่อสัปดาห์

จากการสำรวจข้อมูลไตรมาส 3 ปี 2567 พบว่า มีผู้เสมือนว่างงาน** (ผู้ที่ทำงานน้อยกว่า 4 ชั่วโมงต่อวัน) ในภาคตะวันออกเฉียงเหนือ ซึ่งเป็นกลุ่มที่ต้องให้ความสำคัญ เนื่องจากแรงงานกลุ่มนี้แม้ไม่ตกงาน แต่อาจจะมิรายได้ไม่เพียงพอต่อการยังชีพทั้งครัวเรือน มีจำนวนสูงถึง 3.17 แสนคน เป็นเพศชาย 1.52 แสนคน คิดเป็นร้อยละ 48.10 และเพศหญิง 1.64 แสนคน คิดเป็นร้อยละ 51.90 ส่วนใหญ่อยู่ในภาคเกษตรกรรม 2.73 แสนคน คิดเป็นร้อยละ 86.31 และนอกภาคการเกษตร 4.33 หมื่นคน คิดเป็นร้อยละ 13.69

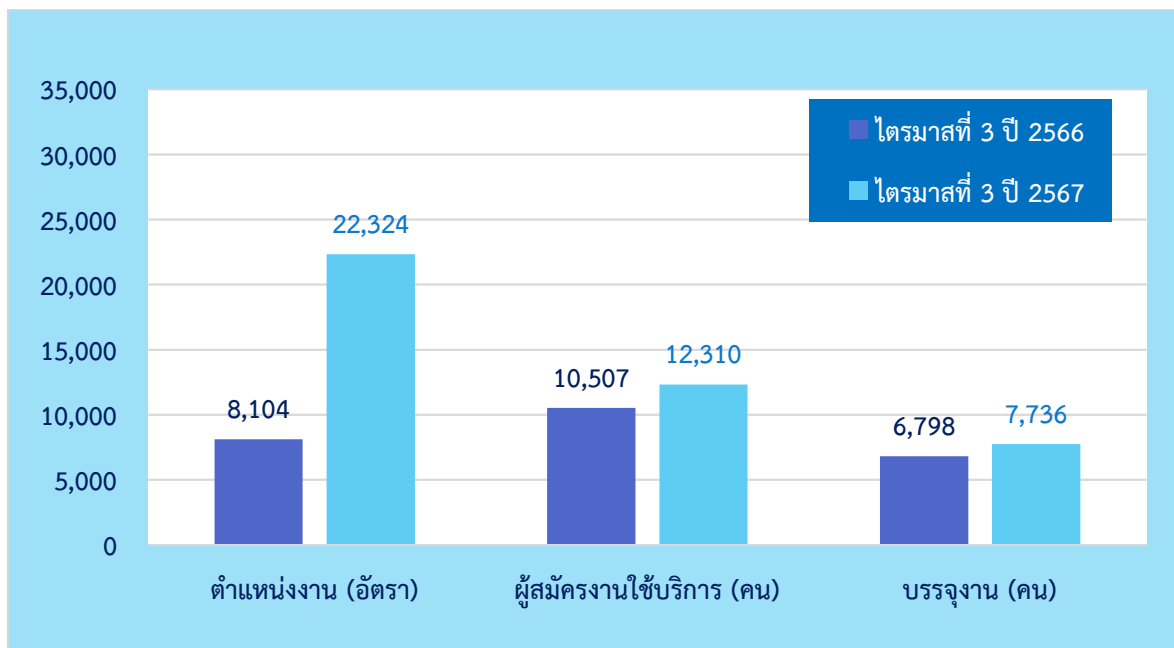


ความต้องการแรงงานผ่านบริการจัดหางาน โดยรัฐ และเอกชน (บริษัทจัดหางาน 12 แห่ง)

จากข้อมูลการให้บริการจัดหางานของกรมการจัดหางาน พบว่า ไตรมาสที่ 3 (กรกฎาคม – กันยายน) ปี 2567 ภาคตะวันออกเฉียงเหนือ มีนายจ้าง/สถานประกอบการแจ้งความต้องการแรงงาน ผ่านกรมการจัดหางาน และบริษัทจัดหางาน (12 แห่ง) จำนวน 22,324 อัตรา มีผู้สมัครงานมาใช้บริการ จำนวน 12,310 คน และการบรรจุงาน จำนวน 7,736 คน

เมื่อเปรียบเทียบกับช่วงเดียวกันของปีก่อน พบว่า ความต้องการแรงงาน เพิ่มขึ้น จำนวน 14,220 อัตรา หรือเพิ่มขึ้นร้อยละ 175.47 ผู้สมัครงานมาใช้บริการ เพิ่มขึ้น จำนวน 1,803 คน หรือเพิ่มขึ้นร้อยละ 17.16 และการบรรจุงาน เพิ่มขึ้น จำนวน 938 คน หรือเพิ่มขึ้นร้อยละ 13.80

เปรียบเทียบความต้องการแรงงาน ผู้สมัครงานมาใช้บริการ และการบรรจุงาน ไตรมาสที่ 3 ปี 2566 และไตรมาสที่ 3 ปี 2567

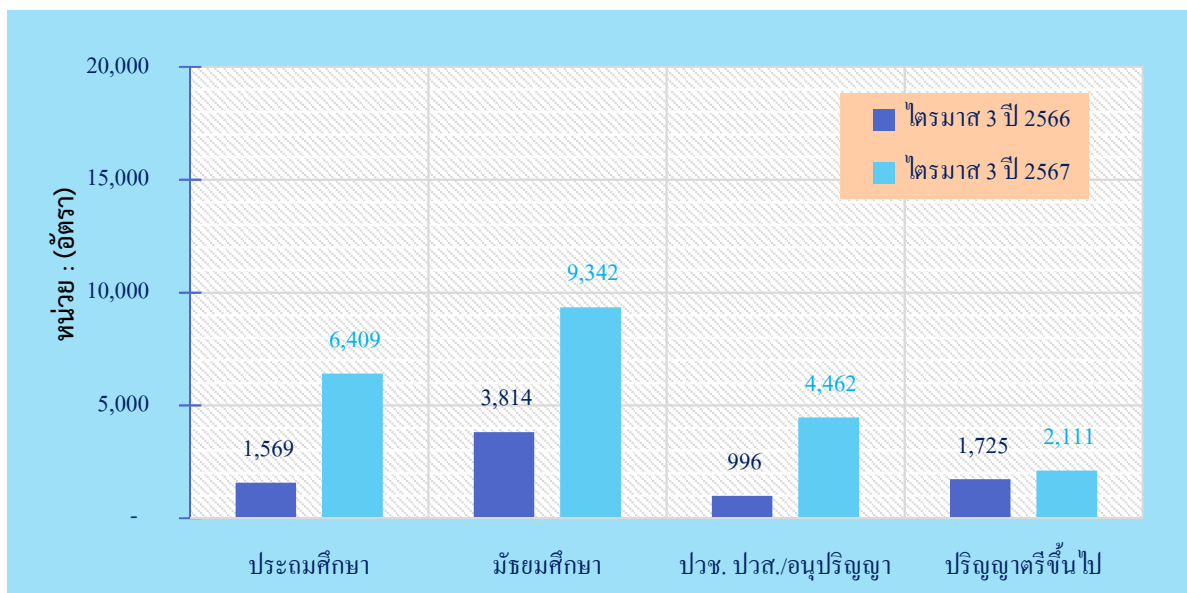


ที่มา : ระบบไทยมีงานทำ กรมการจัดหางาน, สำนักงานคณะกรรมการข้าราชการพลเรือน และบริษัทจัดหางาน 12 แห่ง

ความต้องการแรงงาน

ไตรมาสที่ 3 (กรกฎาคม – กันยายน) ปี 2567 นายจ้าง/สถานประกอบการ ในภาคตะวันออกเฉียงเหนือแจ้งความต้องการแรงงาน ผ่านกรมการจัดหางานและบริษัทจัดหางาน (12 แห่ง) จำนวน 22,324 อัตรา จำแนกเป็นเพศชาย 3,446 อัตรา คิดเป็นร้อยละ 15.44 เพศหญิง 1,036 อัตรา คิดเป็นร้อยละ 4.64 และไม่ระบุ 17,842 อัตรา คิดเป็นร้อยละ 79.92

ความต้องการแรงงาน ภาคตะวันออกเฉียงเหนือ จำแนกตามระดับการศึกษา
ไตรมาส 3 ปี 2566 และไตรมาส 3 ปี 2567

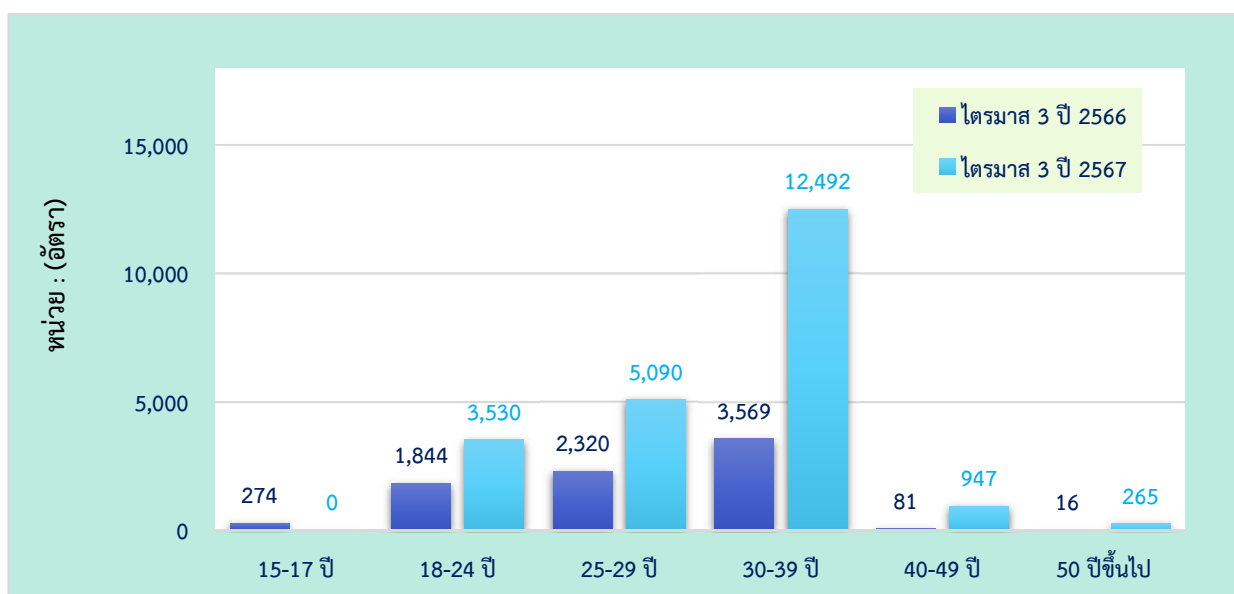


ที่มา : ระบบไทยมีงานทำ กรมการจัดหางาน, สำนักงานคณะกรรมการข้าราชการพลเรือน และบริษัทจัดหางาน 12 แห่ง

เมื่อจำแนกความต้องการแรงงานตามระดับการศึกษา พบว่า สถานประกอบการมีความต้องการแรงงานที่จบการศึกษาระดับมัธยมศึกษามากที่สุด 9,342 คน คิดเป็นร้อยละ 41.85 รองลงมาคือระดับประถมศึกษา 6,409 คน หรือคิดเป็นร้อยละ 28.71 ระดับ ปวช. ปวส. และอนุปริญญา 4,462 คน หรือคิดเป็นร้อยละ 19.99 และระดับปริญญาตรีขึ้นไป 2,111 คน หรือคิดเป็นร้อยละ 9.46 ตามลำดับ

เปรียบเทียบกับช่วงเดียวกันของปีก่อน พบว่า ทุกระดับการศึกษามีความต้องการแรงงาน **เพิ่มขึ้น** ได้แก่ ระดับปวช. ปวส. และอนุปริญญา **เพิ่มขึ้น** ร้อยละ 347.99 ระดับประถมศึกษา มีความต้องการแรงงาน **เพิ่มขึ้น** ร้อยละ 308.48 ระดับมัธยมศึกษา **เพิ่มขึ้น** ร้อยละ 144.94 และระดับปริญญาตรี **เพิ่มขึ้น** ร้อยละ 22.38 ตามลำดับ

ความต้องการแรงงาน จำแนกตามช่วงอายุ ภาคตะวันออกเฉียงเหนือ
ไตรมาส 3 ปี 2566 และไตรมาส 3 ปี 2567



ที่มา : ระบบไทยมีงานทำ กรมการจัดหางาน, สำนักงานคณะกรรมการข้าราชการพลเรือน และบริษัทจัดหางาน 12 แห่ง

เมื่อจำแนกความต้องการแรงงานตามช่วงอายุ พบว่า สถานประกอบการมีความต้องการแรงงานเป็นผู้ที่มีอายุระหว่าง 30-39 ปี มากที่สุด จำนวน 12,492 คน หรือคิดเป็นร้อยละ 55.96 รองลงมาคือ อายุระหว่าง 25-29 ปี จำนวน 5,090 คน หรือคิดเป็นร้อยละ 22.80 อายุระหว่าง 18-24 ปี จำนวน 3,530 คน หรือคิดเป็นร้อยละ 15.81 ตามลำดับ

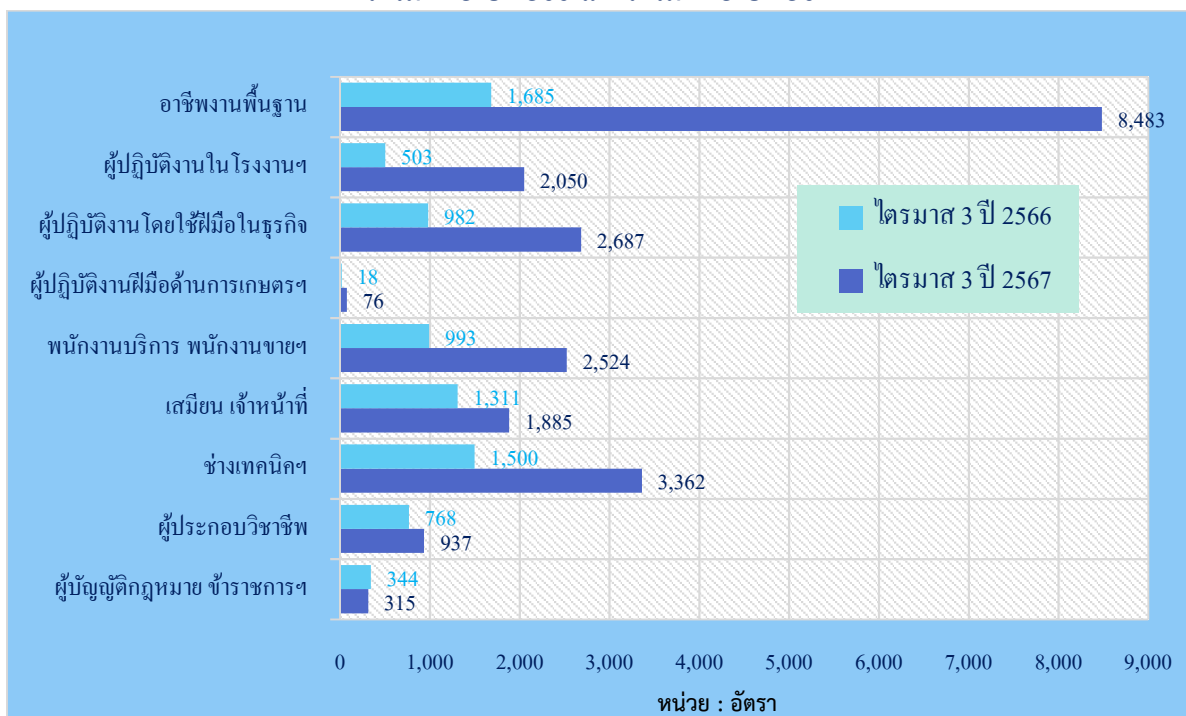
ความต้องการแรงงาน 10 ลำดับแรก ไตรมาส 3 ปี 2567 จำแนกตามประเภทอุตสาหกรรม

ลำดับที่	ประเภทอุตสาหกรรม	จำนวน (อัตรา)
1	การผลิต	9,831
2	การขายส่งและการขายปลีก การซ่อมยานยนต์และจักรยานยนต์	6,538
3	กิจกรรมการบริหารและบริการสนับสนุน	1,006
4	กิจกรรมทางการเงินและการประกันภัย	894
5	เกษตรกรรม การป่าไม้และการประมง	662
6	ที่พักแรมและบริการด้านอาหาร	583
7	การก่อสร้าง	525
8	การบริหารราชการการป้องกันประเทศ และการประกันสังคมภาคบังคับ	441
9	กิจกรรมเกี่ยวกับอสังหาริมทรัพย์	433
10	การขนส่งและสถานที่เก็บสินค้า	369

ที่มา : ระบบไทยมีงานทำ กรมการจัดหางาน, สำนักงานคณะกรรมการข้าราชการพลเรือน และบริษัทจัดหางาน 12 แห่ง

เมื่อจำแนกความต้องการแรงงานตามประเภทอุตสาหกรรม พบว่า อุตสาหกรรมการผลิต มีความต้องการแรงงานสูงสุดในภาคตะวันออกเฉียงเหนือ 9,831 อัตรา หรือคิดเป็นร้อยละ 44.04 รองลงมา คือ อุตสาหกรรมการขายส่งและขายปลีก การซ่อมยานยนต์ และจักรยานยนต์ 6,538 อัตรา หรือคิดเป็นร้อยละ 29.29 กิจกรรมการบริหารและบริการสนับสนุน 1,006 อัตรา หรือคิดเป็นร้อยละ 4.51 กิจกรรมทางการเงินและการประกันภัย 894 อัตรา หรือคิดเป็นร้อยละ 4.00 และเกษตรกรรม การป่าไม้และประมง 662 อัตรา หรือคิดเป็นร้อยละ 2.97 ตามลำดับ

เปรียบเทียบความต้องการแรงงาน จำแนกตามอาชีพ
ไตรมาส 3 ปี 2566 และไตรมาส 3 ปี 2567



ที่มา : ระบบไทยมีงานทำ กรมการจัดหางาน, สำนักงานคณะกรรมการข้าราชการพลเรือน และบริษัทจัดหางาน 12 แห่ง

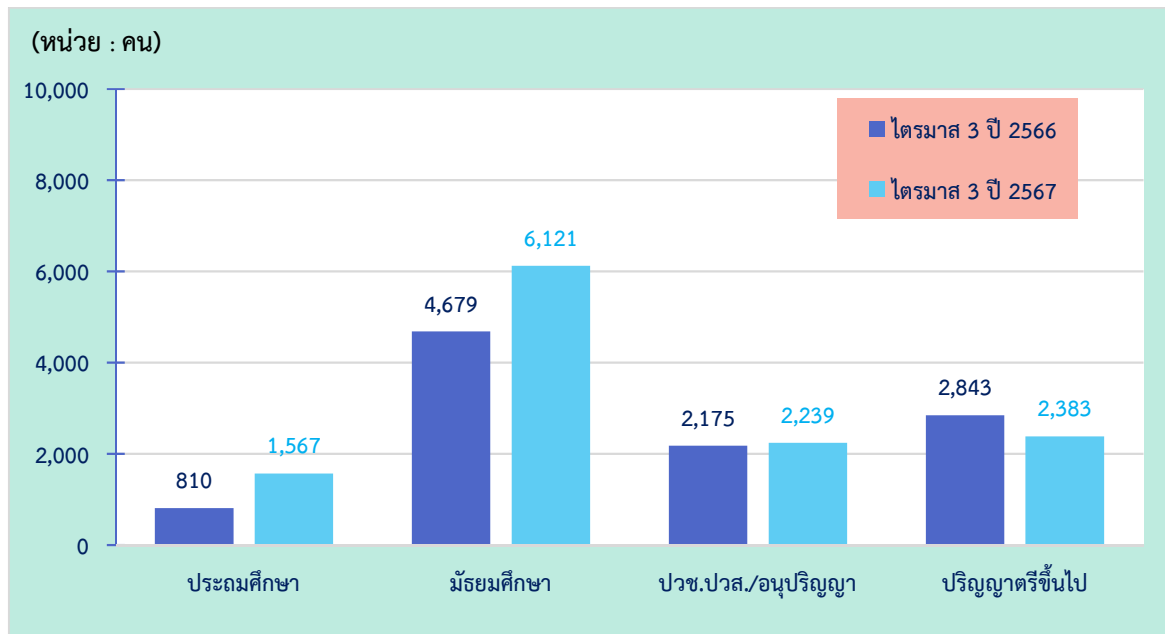
ประเภทอาชีพที่สถานประกอบการต้องการแรงงานมากที่สุด 3 ลำดับแรก ได้แก่ อาชีพนานพื้นฐาน มีความต้องการแรงงานจำนวน 8,483 อัตรา คิดเป็นร้อยละ 38.00 รองลงมา คือช่างเทคนิคและผู้ปฏิบัติงานที่เกี่ยวข้อง จำนวน 3,362 อัตรา คิดเป็นร้อยละ 15.06 และประเภทอาชีพผู้ปฏิบัติงานโดยใช้ฝีมือในธุรกิจต่างๆ จำนวน 2,687 อัตรา คิดเป็นร้อยละ 12.04 ตามลำดับ

ผู้สมัครงานมาใช้บริการ

ไตรมาสที่ 3 ปี 2567 ในภาคตะวันออกเฉียงเหนือ มีผู้สมัครงานมาใช้บริการ จำนวน 12,310 คน เป็นเพศชาย จำนวน 5,650 คน คิดเป็นร้อยละ 45.90 และเพศหญิง จำนวน 6,660 คน คิดเป็นร้อยละ 54.10 โดยผู้สมัครงานส่วนใหญ่เป็นผู้ที่จบการศึกษาระดับมัธยมศึกษามากที่สุด จำนวน 6,121 คน คิดเป็นร้อยละ 49.72 รองลงมาคือ ระดับปริญญาตรีขึ้นไป จำนวน 2,383 คน คิดเป็นร้อยละ 19.36 ระดับอาชีวศึกษา (ปวช.,ปวส.อนุปริญญา) จำนวน 2,239 คน คิดเป็นร้อยละ 18.19 และระดับประถมศึกษา จำนวน 1,567 คน คิดเป็นร้อยละ 12.73

เมื่อเปรียบเทียบกับช่วงเดียวกันของปีที่ผ่านมา พบว่า ระดับการศึกษาที่มีผู้สมัครงานมาใช้บริการ **เพิ่มขึ้น** ได้แก่ ระดับประถมศึกษา **เพิ่มขึ้น**ร้อยละ 93.46 และระดับมัธยมศึกษา **เพิ่มขึ้น**ร้อยละ 30.82 และระดับอาชีวศึกษา **เพิ่มขึ้น**ร้อยละ 2.94 ส่วนระดับปริญญาตรีขึ้นไป **ลดลง**ร้อยละ 16.18 ตามลำดับ

ผู้สมัครงานมาใช้บริการ ภาคตะวันออกเฉียงเหนือ จำแนกตามระดับการศึกษา
ไตรมาส 3 ปี 2566 และไตรมาส 3 ปี 2567

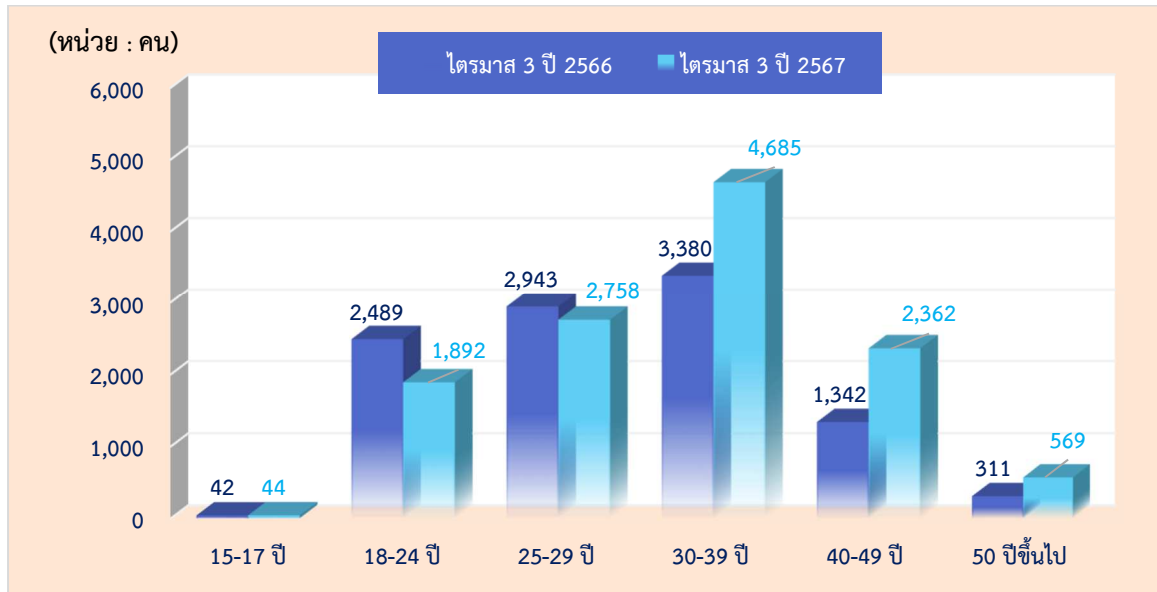


ที่มา : ระบบไทยมีงานทำ กรมการจัดหางาน

พิจารณาผู้สมัครตามช่วงอายุ พบว่า ผู้สมัครงานมาใช้บริการเป็นผู้ที่มีอายุระหว่าง 30-39 ปี มากที่สุด จำนวน 4,685 คน คิดเป็นร้อยละ 38.06 รองลงมาคือ อายุระหว่าง 25-29 ปี จำนวน 2,758 คน คิดเป็นร้อยละ 22.40 อายุระหว่าง 40-49 ปี จำนวน 2,362 คน คิดเป็นร้อยละ 19.19 ตามลำดับ

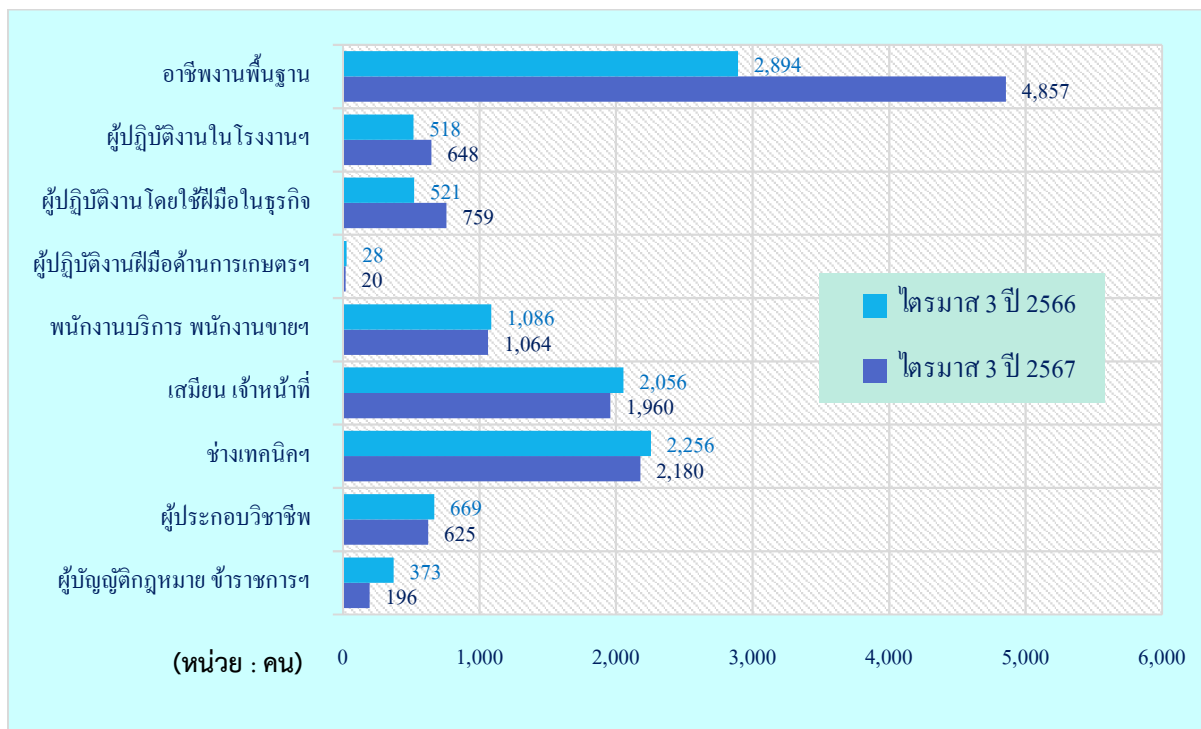
เมื่อเปรียบเทียบกับช่วงเดียวกันของปีที่ผ่านมา พบว่า ช่วงอายุที่มีผู้สมัครงานมาใช้บริการ**เพิ่มขึ้น** ได้แก่ ผู้ที่มีอายุ 50 ปีขึ้นไป **เพิ่มขึ้น**ร้อยละ 82.96 อายุระหว่าง 40-49 ปี **เพิ่มขึ้น**ร้อยละ 76.01 อายุระหว่าง 30-39 ปี **เพิ่มขึ้น**ร้อยละ 38.61 และอายุระหว่าง 15-17 ปี **เพิ่มขึ้น**ร้อยละ 4.76 ส่วนในช่วงอายุที่มีผู้สมัครงาน**ลดลง** ได้แก่ ผู้ที่มีอายุระหว่าง 18-24 ปี **ลดลง**ร้อยละ 23.99 และอายุระหว่าง 25-29 ปี **ลดลง**ร้อยละ 6.29 ตามลำดับ

สมัครงานมาใช้บริการ ภาคตะวันออกเฉียงเหนือ จำแนกตามช่วงอายุ
ไตรมาส 3 ปี 2566 และไตรมาส 3 ปี 2567



ที่มา : ระบบไทยมีงานทำ กรมการจัดหางาน

ผู้สมัครงานมาใช้บริการ เปรียบเทียบไตรมาสที่ 3 ปี 2566 และไตรมาสที่ 3 ปี 2567
จำแนกตามประเภทอาชีพ



ที่มา : ระบบไทยมีงานทำ กรมการจัดหางาน

เมื่อพิจารณาตามประเภทอาชีพ จะเห็นว่า ประเภทอาชีพงานพื้นฐานมีผู้สมัครงานมาใช้บริการมากที่สุด จำนวน 4,857 คน คิดเป็นร้อยละ 39.46 ช่างเทคนิคและผู้ปฏิบัติงานที่เกี่ยวข้อง จำนวน 2,180 คน คิดเป็นร้อยละ 17.71 เสมียน เจ้าหน้าที่ จำนวน 1,960 คน คิดเป็นร้อยละ 15.92 พนักงานบริการ พนักงานขายในร้านค้าและตลาด จำนวน 1,064 คน คิดเป็นร้อยละ 8.64 และผู้ปฏิบัติงานโดยใช้ฝีมือในธุรกิจต่าง ๆ จำนวน 759 คน คิดเป็นร้อยละ 6.17 ตามลำดับ

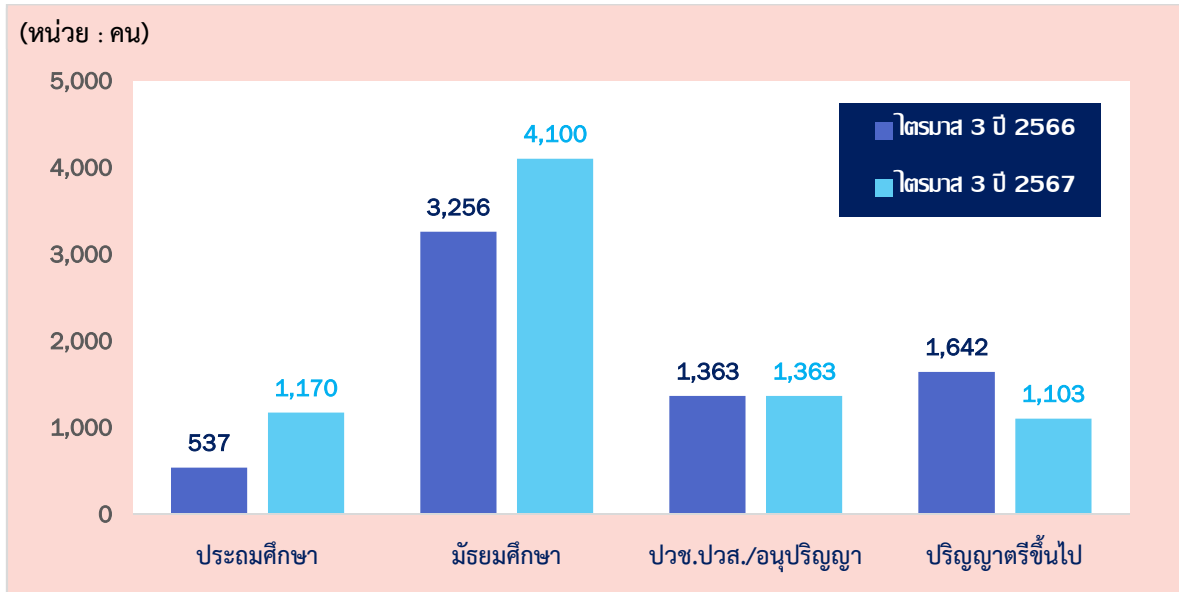
การบรรจุนาน

ไตรมาส 3 ปี 2567 ในภาคตะวันออกเฉียงเหนือ มีผู้สมัครงานที่ได้รับการบรรจุนาน มีจำนวน 7,736 คน เป็นเพศชาย จำนวน 3,442 คน คิดเป็นร้อยละ 44.49 และเป็นเพศหญิง 4,294 คน คิดเป็นร้อยละ 55.51

เมื่อเปรียบเทียบกับช่วงเดียวกันของปีที่ผ่านมา พบว่า การบรรจุนาน เพิ่มขึ้น จำนวน 938 คน หรือเพิ่มขึ้น ร้อยละ 13.80

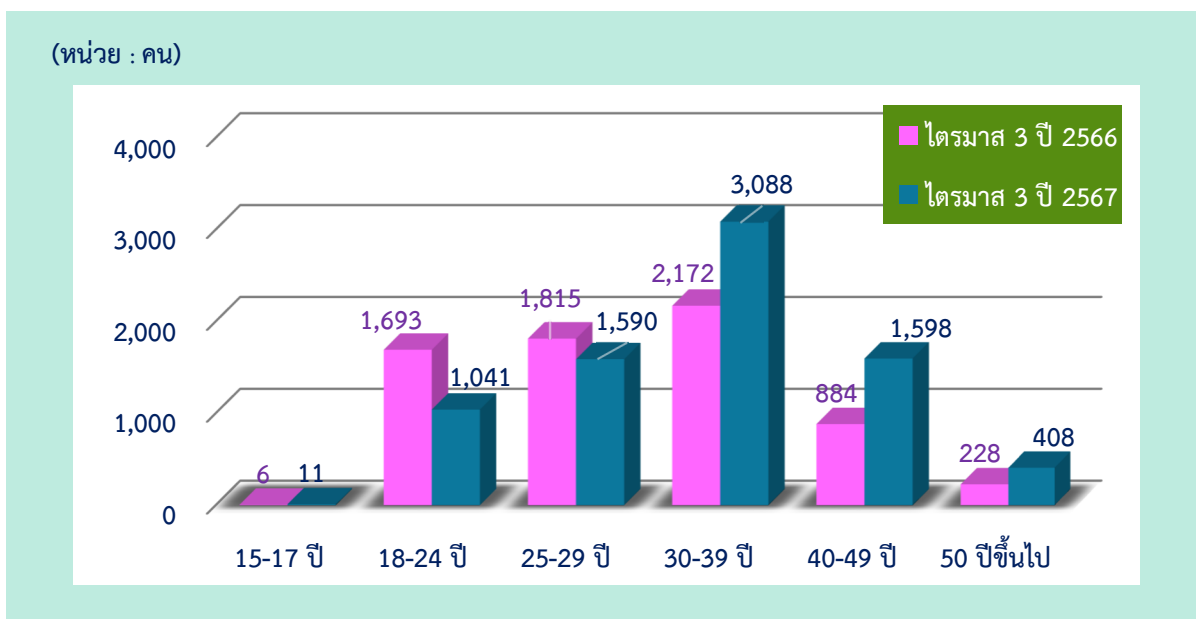
ซึ่งผู้ที่ได้รับการบรรจุนานส่วนมากเป็นผู้จบการศึกษาระดับมัธยมศึกษา จำนวน 4,100 คน คิดเป็น ร้อยละ 53.00 รองลงมาคือระดับอาชีวศึกษา (ปวช.,ปวส./อนุปริญญา) จำนวน 1,363 คน คิดเป็น ร้อยละ 17.62 ระดับประถมศึกษา จำนวน 1,170 คน คิดเป็นร้อยละ 15.12 และระดับปริญญาตรีขึ้นไป จำนวน 1,103 คน คิดเป็นร้อยละ 14.26 ตามลำดับ

การบรรจุนาน ภาคตะวันออกเฉียงเหนือ จำแนกตามระดับการศึกษา
ไตรมาส 3 ปี 2566 และไตรมาส 3 ปี 2567



ที่มา : ระบบไทยมีงานทำ กรมการจัดหางาน

การบรรจุนาน ภาคตะวันออกเฉียงเหนือ จำแนกตามช่วงอายุ
ไตรมาส 3 ปี 2566 และไตรมาส 3 ปี 2567



ที่มา : ระบบไทยมีงานทำ กรมการจัดหางาน

เมื่อพิจารณาตามช่วงอายุ พบว่า ผู้สมัครงานที่ได้รับการบรรจุงาน เป็นผู้มีอายุระหว่าง 30-39 ปี มากที่สุด จำนวน 3,088 คน คิดเป็นร้อยละ 39.92 รองลงมาคือ อายุระหว่าง 40-49 ปี จำนวน 1,598 คน คิดเป็นร้อยละ 20.66 และอายุระหว่าง 25-29 ปี จำนวน 1,590 คน คิดเป็นร้อยละ 20.55 ตามลำดับ

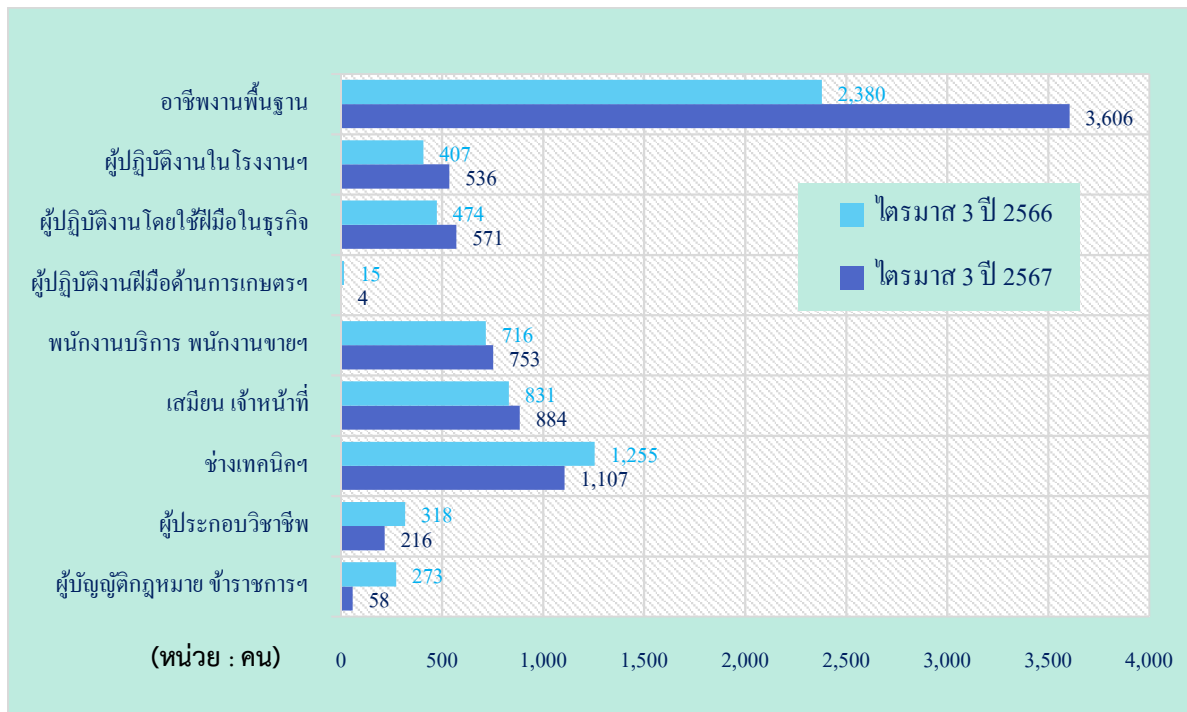
การบรรจุงาน 10 ลำดับแรก ไตรมาส 3 ปี 2567 จำแนกตามประเภทอุตสาหกรรม

ลำดับที่	ประเภทอุตสาหกรรม	จำนวน (คน)
1	การผลิต	3,352
2	การขายส่งและการขายปลีก การซ่อมยานยนต์และจักรยายนต์	2,403
3	การบริหารราชการการป้องกันประเทศ และการประกันสังคมภาคบังคับ	419
4	เกษตรกรรม การป่าไม้และการประมง	399
5	ที่พักแรมและบริการด้านอาหาร	251
6	การขนส่งและสถานที่เก็บสินค้า	210
7	กิจกรรมวิชาชีพวิทยาศาสตร์และกิจกรรมทางวิชาการ	146
8	กิจกรรมทางการเงินและการประกันภัย	113
9	การก่อสร้าง	87
10	กิจกรรมด้านสุขภาพและด้านสังคมสงเคราะห์	87

ที่มา : ระบบไทยมีงานทำ กรมการจัดหางาน

เมื่อพิจารณาตามประเภทอุตสาหกรรม พบว่า อุตสาหกรรมการผลิต มีการบรรจุงานมากที่สุด ถึง 3,352 คน หรือคิดเป็นร้อยละ 43.33 รองลงมาคืออุตสาหกรรมการขายส่งและขายปลีก การซ่อมยานยนต์และจักรยายนต์ มีการบรรจุงาน 2,403 คน หรือคิดเป็นร้อยละ 31.06 ตามลำดับ สอดคล้องกับความต้องการแรงงาน ตามประเภทอุตสาหกรรมดังกล่าว ซึ่งถือเป็นอุตสาหกรรมที่สำคัญของภาคฯ

การบรรจุงาน จำแนกตามอาชีพ เปรียบเทียบ ไตรมาส 3 ปี 2566 และไตรมาส 3 ปี 2567



ที่มา : ระบบไทยมีงานทำ กรมการจัดหางาน

ประเภทอาชีพที่มีผู้สมัครงานได้รับการบรรจุงานมากที่สุด 3 อันดับแรก ได้แก่ อาชีวงานพื้นฐาน จำนวน 3,606 คน คิดเป็นร้อยละ 46.61 ช่างเทคนิคและผู้ปฏิบัติงานที่เกี่ยวข้อง จำนวน 1,107คน คิดเป็นร้อยละ 14.31 และประเภทอาชีพเสมียน เจ้าหน้าที่ จำนวน 884 คน คิดเป็นร้อยละ 11.43 ตามลำดับ



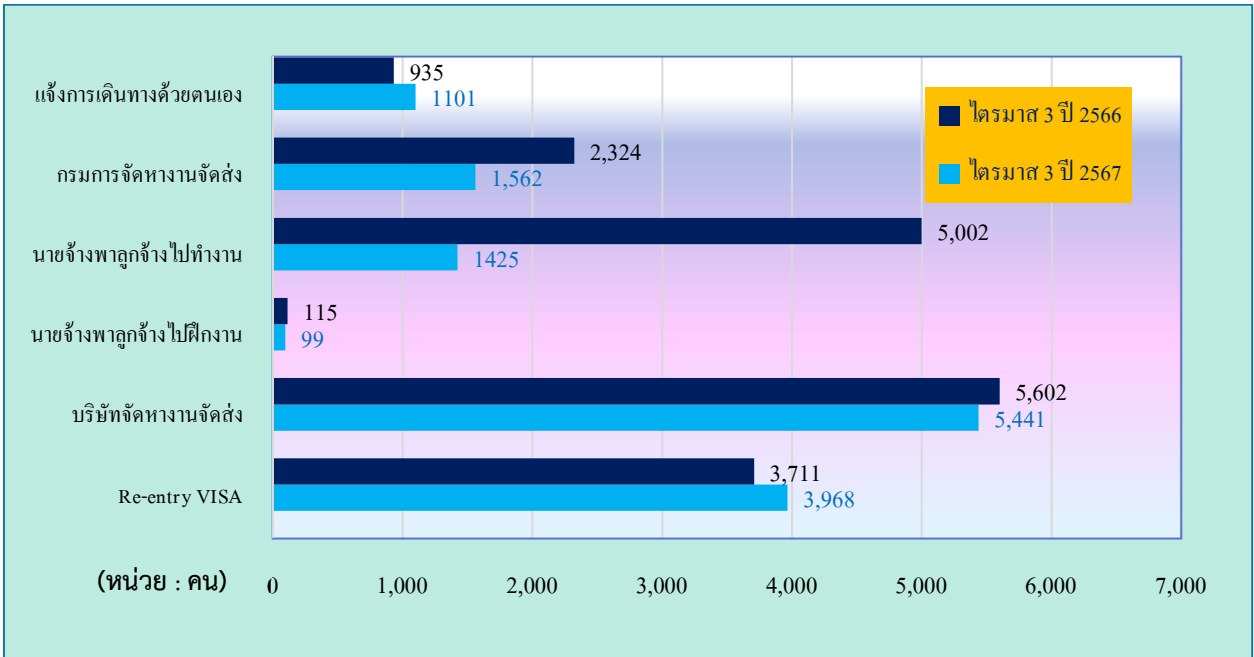
การไปทำงานต่างประเทศ

- ผู้ที่ได้รับอนุญาตให้เดินทางไปทำงานต่างประเทศ (เฉพาะ 5 วิธีการเดินทาง) จำนวน 9,628 คน **ลดลง**ร้อยละ 31.12
- คนงานที่ได้รับการต่อสัญญาและได้รับอนุญาตให้เดินทางกลับไปทำงาน (Re-entry VISA) จำนวน 3,968 คน **เพิ่มขึ้น**ร้อยละ 6.93

จากข้อมูลของกองบริหารแรงงานไทยไปต่างประเทศ กรมการจัดหางาน พบว่า ไตรมาสที่ 3 ปี 2567 มีคนงานในภาคตะวันออกเฉียงเหนือได้รับอนุญาตให้เดินทางไปทำงานต่างประเทศ (เฉพาะ 5 วิธีการเดินทาง) จำนวน 9,628 คน เป็นเพศชาย จำนวน 7,578 คน คิดเป็นร้อยละ 78.71 และเพศหญิง จำนวน 2,050 คน คิดเป็นร้อยละ 21.29 และเป็นคนงานที่ได้รับการต่อสัญญาและได้รับอนุญาตให้เดินทางกลับไปทำงาน (Re-entry VISA) จำนวน 3,968 คน เป็นเพศชาย จำนวน 2,976 คน คิดเป็นร้อยละ 75.00 และเพศหญิง จำนวน 992 คน คิดเป็นร้อยละ 25.00

เมื่อเปรียบเทียบกับช่วงเดียวกันของปีก่อน พบว่า มีจำนวนผู้ที่ได้รับอนุญาตให้เดินทางไปทำงานต่างประเทศ (เฉพาะ 5 วิธีการเดินทาง) **ลดลง** จำนวน 4,350 คน หรือ**ลดลง**ร้อยละ 31.12 ส่วนคนงานที่ได้รับการต่อสัญญาและได้รับอนุญาตให้เดินทางกลับไปทำงาน (Re-entry VISA) **เพิ่มขึ้น** จำนวน 257 คน หรือ**เพิ่มขึ้น**ร้อยละ 6.93

จำนวนแรงงานไทยที่ได้รับอนุญาตให้เดินทางไปทำงานต่างประเทศ
จำแนกตามวิธีการเดินทาง
เปรียบเทียบ ไตรมาส 3 ปี 2566 และไตรมาส 3 ปี 2567



ที่มา : กองบริหารแรงงานไทยไปต่างประเทศ

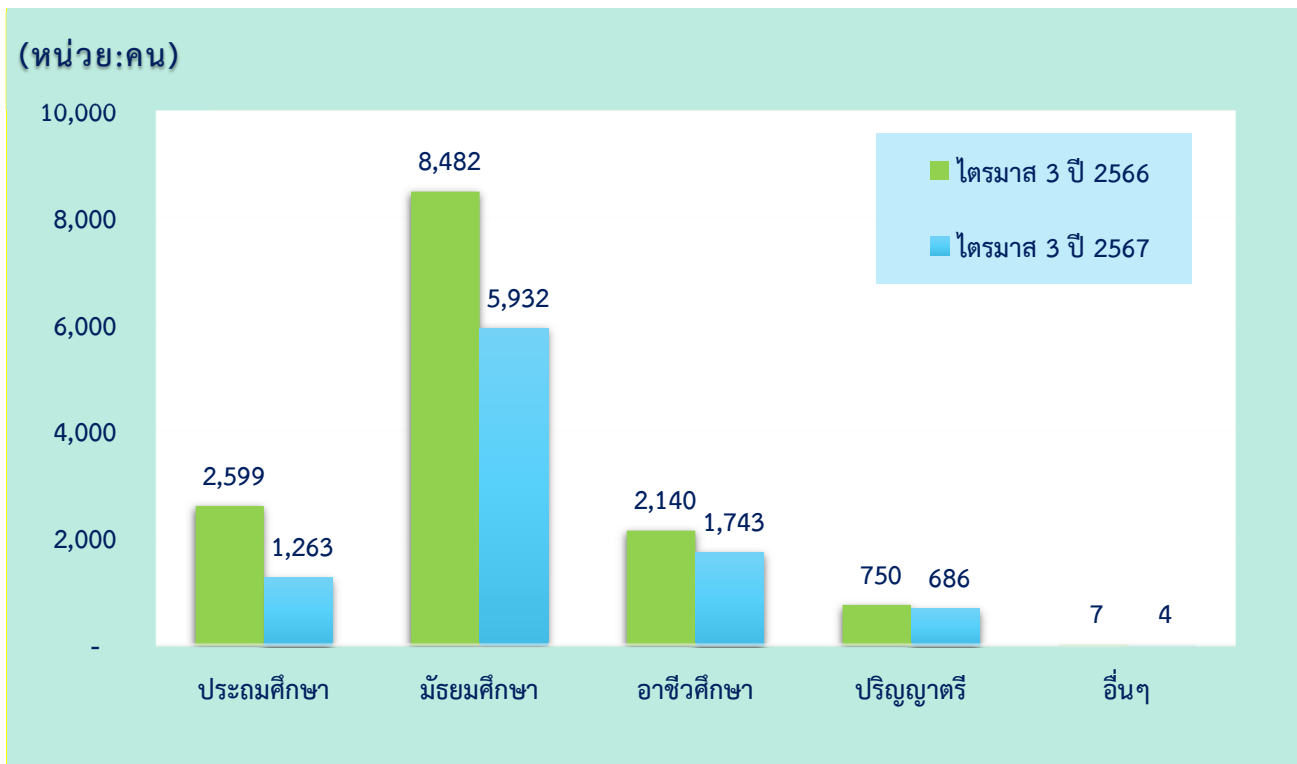
สำหรับคนงานที่ได้รับอนุญาตให้เดินทางไปทำงานต่างประเทศ จำแนกตามวิธีการเดินทาง 3 อันดับแรก ได้แก่ บริษัท จัดหางานจัดส่ง จำนวน 5,441 คน คิดเป็นร้อยละ 56.51 กรมการจัดหางานจัดส่ง จำนวน 1,562 คน คิดเป็นร้อยละ 16.22 และนายจ้าง พาลูกจ้างไปทำงาน จำนวน 1,425 คน คิดเป็นร้อยละ 14.80

โดยจังหวัดที่แรงงานไทยได้รับอนุญาตให้เดินทางไปทำงานต่างประเทศมากที่สุด 5 อันดับแรก คือ จังหวัดอุดรธานี จำนวน 1,837 คน คิดเป็นร้อยละ 19.15 ชัยภูมิ จำนวน 1,218 คน คิดเป็นร้อยละ 12.70 นครราชสีมา จำนวน 1,030 คน คิดเป็นร้อยละ 10.74 ขอนแก่น จำนวน 763 คน คิดเป็นร้อยละ 7.95 และจังหวัดบุรีรัมย์ จำนวน 624 คน คิดเป็นร้อยละ 6.50 ตามลำดับ

และเมื่อพิจารณาตามวุฒิการศึกษา พบว่า ส่วนใหญ่เป็นผู้ที่จบการศึกษาระดับมัธยมศึกษา ร้อยละ 61.61 รองลงมาคือระดับอาชีวศึกษา (ปวช.,ปวส.อนุปริญญา) ร้อยละ 18.10 ระดับประถมศึกษา ร้อยละ 13.12 ระดับปริญญาตรี ร้อยละ 7.13 และอื่น ๆ ร้อยละ 0.04 ตามลำดับ

สำหรับประเทศที่มีแรงงานไทยในภาคตะวันออกเฉียงเหนือเดินทางไปทำงานมากที่สุด 5 อันดับแรก ได้แก่ ไต้หวัน จำนวน 4,383 คน เกาหลีใต้ 1,325 คน สวีเดน จำนวน 1,107 คน ญี่ปุ่น 823 คน และประเทศฟินแลนด์ 395 คน ตามลำดับ

แรงงานไทยที่ได้รับอนุญาตให้เดินทางไปทำงานต่างประเทศ (เฉพาะ 5 วิธีการเดินทาง)
จำแนกตามระดับการศึกษา
ไตรมาสที่ 3 ปี 2566 และไตรมาสที่ 3 ปี 2567



ที่มา : กองบริหารแรงงานไทยไปต่างประเทศ

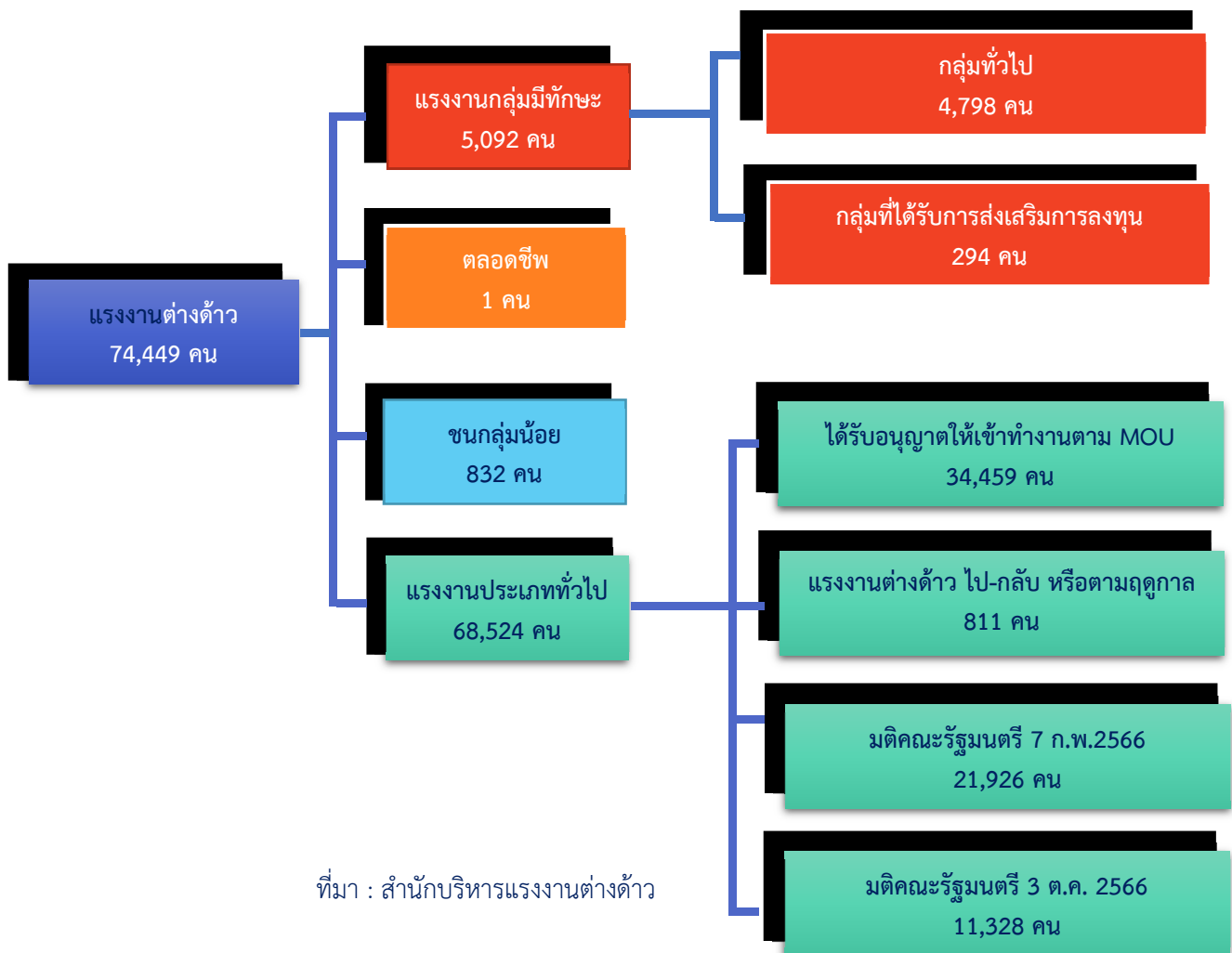


การทำงานของคนต่างด้าว

จากข้อมูลของสำนักบริหารแรงงานต่างด้าว กรมการจัดหางาน ณ เดือนกันยายน ปี 2567 พบว่า ภาคตะวันออกเฉียงเหนือ มีจำนวนคนต่างด้าวที่ได้รับอนุญาตทำงานคงเหลือทั้งสิ้น 74,449 คน เพิ่มขึ้นจากช่วงเดียวกันของปีก่อนร้อยละ 18.65 จำนวนคนต่างด้าวคงเหลือ ได้แก่ เข้ามาทำงานตาม MOU ร้อยละ 46.29 แรงงาน 4 สัญชาติ (เมียนมา ลาว กัมพูชา และเวียดนาม) ที่ได้รับอนุญาต ตามมติ ครม. ร้อยละ 44.67 และแรงงานต่างด้าวทั่วไป ร้อยละ 6.44

โดยทำงานอยู่ในจังหวัดนครราชสีมา มากที่สุด จำนวน 29,440 คน รองลงมา ได้แก่ จังหวัดขอนแก่น จำนวน 8,567 คน จังหวัดอุดรธานี จำนวน 3,947 คน จังหวัดอุบลราชธานี จำนวน 3,507 คน และจังหวัดเลย จำนวน 3,034 คน เป็นต้น

จำนวนแรงงานต่างด้าวที่ได้รับอนุญาตทำงานคงเหลือ ภาคตะวันออกเฉียงเหนือ ณ เดือนมิถุนายน ปี 2567



ที่มา : สำนักบริหารแรงงานต่างด้าว

บทความที่น่าสนใจ

วัยแรงงานต้องรู้ อัปเดต กฎหมายแรงงาน ใหม่ล่าสุด ปี 2567

- กฎหมายแรงงานใหม่ปี 2567 เป็นกฎหมายที่มีความสำคัญในการปรับปรุงและป้องกันสิทธิแรงงานในสถานที่ทำงาน โดยมุ่งเน้นการเสริมความเป็นธรรม ความยุติธรรม และสวัสดิการของแรงงานในทุกด้าน
- นโยบายกระทรวงแรงงาน จะนำไปสู่การพัฒนาทักษะฝีมือแรงงานชั้นสูง รองรับการค้าขายตามความสามารถ ขยายโอกาสแรงงานไทยไปตลาดแรงงานโลก
- สิทธิประโยชน์ที่ลูกจ้าง นายจ้างต้องรู้ เพื่อประโยชน์ของลูกจ้างจากการทำงาน ทั้งวันลา ค่าจ้าง เงินชดเชย เป็นต้น

ปี 2567 เป็นปีที่มีการปรับปรุงและเสริมสร้างกฎหมายแรงงานเพื่อให้เกิดความยุติธรรมและเท่าเทียมในการทำงาน ซึ่งมุ่งเน้นให้แรงงานได้รับการปกป้องและสวัสดิการที่ดีขึ้น การปรับปรุงกฎหมายประกันสังคมในปี 2567 เป็นการกระทำที่มีผลสำคัญในการปรับปรุงสิทธิและสวัสดิการของประชาชน โดยเฉพาะในด้านการรักษาพยาบาลและการเพิ่มสิทธิสำหรับกลุ่มผู้สูงอายุและผู้ที่มีความพิการ

นโยบายกระทรวงแรงงานในปี 2567 มุ่งเน้นการสร้างสังคมแรงงานที่มั่นคงและยั่งยืน โดยการสนับสนุนการศึกษาและการอบรม เพื่อเพิ่มโอกาสในการทำงานและพัฒนาทักษะของแรงงาน การสร้างสภาพแวดล้อมทำงานที่มั่นคงและปลอดภัย และการสนับสนุนความเสมอภาคในที่ทำงาน การดำเนินงานตามนโยบายเหล่านี้จะส่งผลต่อการพัฒนาและความเป็นเลิศของแรงงานในประเทศอย่างมีนัยสำคัญ

สรุปรวม! กฎหมายแรงงานใหม่ ปี 2567

เริ่มด้วยกฎหมายแรงงาน - อัตราค่าแรงขั้นต่ำ โดยมีการกำหนดอัตราค่าจ้างขั้นต่ำทั่วประเทศ ดังนี้

- จังหวัดที่มีอัตราค่าแรงขั้นต่ำ 370 บาท ได้แก่ ภูเก็ต
- จังหวัดที่มีอัตราค่าแรงขั้นต่ำ 363 บาท ได้แก่ กรุงเทพมหานคร นครปฐม นนทบุรี ปทุมธานี สมุทรปราการ และสมุทรสาคร
- จังหวัดที่มีอัตราค่าแรงขั้นต่ำ 361 บาท ได้แก่ ชลบุรี และระยอง
- จังหวัดที่มีอัตราค่าแรงขั้นต่ำ 352 บาท ได้แก่ นครราชสีมา
- จังหวัดที่มีอัตราค่าแรงขั้นต่ำ 351 บาท ได้แก่ สมุทรสงคราม
- จังหวัดที่มีอัตราค่าแรงขั้นต่ำ 350 บาท ได้แก่ พระนครศรีอยุธยา สระบุรี ฉะเชิงเทรา ปราจีนบุรี ขอนแก่น และเชียงใหม่
- จังหวัดที่มีอัตราค่าแรงขั้นต่ำ 349 บาท ได้แก่ ลพบุรี
- จังหวัดที่มีอัตราค่าแรงขั้นต่ำ 348 บาท ได้แก่ สุพรรณบุรี นครนายก และหนองคาย
- จังหวัดที่มีอัตราค่าแรงขั้นต่ำ 347 บาท ได้แก่ กระบี่ และตราด
- จังหวัดที่มีอัตราค่าแรงขั้นต่ำ 345 บาท ได้แก่ กาญจนบุรี ประจวบคีรีขันธ์ สุราษฎร์ธานี สงขลา พังงาจันทบุรี สระแก้ว

นครพนม มุกดาหาร สกลนคร บุรีรัมย์ อุบลราชธานี เชียงราย ตาก และพิษณุโลก

- จังหวัดที่มีอัตราค่าแรงขั้นต่ำ 344 บาท ได้แก่ เพชรบุรี ชุมพร และสุรินทร์
- จังหวัดที่มีอัตราค่าแรงขั้นต่ำ 343 บาท ได้แก่ ยโสธร ลำพูน และนครสวรรค์
- จังหวัดที่มีอัตราค่าแรงขั้นต่ำ 342 บาท ได้แก่ นครศรีธรรมราช ปังกาฬ กาฬสินธุ์ ร้อยเอ็ด และเพชรบูรณ์
- จังหวัดที่มีอัตราค่าแรงขั้นต่ำ 341 บาท ได้แก่ ชัยนาท สิงห์บุรี พัทลุง ชัยภูมิ และอ่างทอง
- จังหวัดที่มีอัตราค่าแรงขั้นต่ำ 340 บาท ได้แก่ ระนอง สตูล เลย หนองบัวลำภู อุดรธานี มหาสารคามศรีสะเกษ อำนาจเจริญ แม่ฮ่องสอน ลำปาง สุโขทัย อุตรดิตถ์ กำแพงเพชร พิจิตร อุทัยธานี และราชบุรี
- จังหวัดที่มีอัตราค่าแรงขั้นต่ำ 338 บาท ได้แก่ ตรัง น่าน พะเยา และแพร่
- จังหวัดที่มีอัตราค่าแรงขั้นต่ำ 330 บาท ได้แก่ นราธิวาส ปัตตานี และยะลา

นำร่องปรับค่าแรงขั้นต่ำ 400 บาท กิจการโรงแรม

นอกจากนั้น มีการประกาศปรับค่าจ้างขั้นต่ำเป็น 400 บาท ประเภทกิจการโรงแรม เพื่อใช้สำหรับนายจ้างและลูกจ้างที่ทำงานในสถานประกอบการประเภทกิจการโรงแรมระดับ 4 ดาว ขึ้นไป และมีลูกจ้างตั้งแต่ 50 คน ขึ้นไป โดยมีผลบังคับใช้ตั้งแต่วันที่ 13 เม.ย.นำร่องในเขตพื้นที่ 10 จังหวัด ได้แก่

- จังหวัดกรุงเทพฯ เฉพาะเขตปทุมวันและเขตวัฒนา
- จังหวัดกระบี่ เฉพาะเขตองค์การบริหารส่วนตำบลอ่าววานา
- จังหวัดชลบุรี เฉพาะอำเภอเมืองพัทยา
- จังหวัดเชียงใหม่ เฉพาะเขตเทศบาลเชียงใหม่
- จังหวัดประจวบคีรีขันธ์ เฉพาะอำเภอหัวหิน
- จังหวัดพังงา เฉพาะเขตเทศบาลตำบลคึกคัก
- จังหวัดภูเก็ต
- จังหวัดระยอง เฉพาะเขตเทศบาลตำบลเพ
- จังหวัดสงขลา เฉพาะเขตเทศบาลหาดใหญ่
- จังหวัดสุราษฎร์ธานี เฉพาะเขตเทศบาลเกาะสมุย

ปรับปรุงกฎหมายประกันสังคมในปี 2567

- ปรับหลักเกณฑ์วิธีการ เงื่อนไข หรือสัดส่วนการลงทุนในประเทศ และต่างประเทศ (ฉบับที่ 6)
- เปลี่ยนมาใช้ระบบการนำส่งเงินสมทบประกันสังคมทางอิเล็กทรอนิกส์
- ปรับเพิ่มค่าคลอดบุตร ค่าตรวจครรภ์ และค่าฝากครรภ์
- ปรับเพิ่มอัตราเงินค่าทำศพ และเงินสงเคราะห์กรณีตาย
- ปรับหลักเกณฑ์และเงื่อนไขของการขอรับสิทธิประโยชน์ต่าง ๆ เช่น กรณีประสบอันตราย หรือเจ็บป่วย, กรณีคลอดบุตร, กรณีสงเคราะห์บุตร, กรณีทุพพลภาพ, กรณีตาย, กรณีว่างงาน

เช็ก!จ่ายค่าจ้างในกฎหมายแรงงานปี 2567

กฎหมายคุ้มครองแรงงานในเรื่องการจ่ายค่าจ้างกำหนดว่า ลูกจ้างทุกคนจะได้รับเป็นเงินเท่านั้น หากเป็นลูกจ้างประจำจะได้รับค่าจ้างในวันหยุดด้วย เช่น วันหยุดตามประเพณี วันหยุดพักร้อน หรือวันหยุดประจำสัปดาห์ หรือถ้าเป็นลูกจ้างรายวันจะไม่ได้รับค่าจ้างในวันหยุดประจำสัปดาห์ แต่จะได้รับค่าจ้างในกรณีที่ลาป่วย ลาไปทำหมัน ลาไปคลอดบุตร หรือลาไปรับราชการทหาร ส่วนค่า OT หรือค่าจ้างทำงานในวันหยุดจะต้องได้ไม่น้อยกว่า 3 เท่าของอัตราจ้างต่อชั่วโมง

การใช้แรงงานตามกฎหมายคุ้มครองแรงงาน

การใช้แรงงาน จะมีหลักเกณฑ์ดังต่อไปนี้

- ควรทำงานไม่เกิน 8 ชั่วโมงต่อวัน
- ภายใน 5 ชั่วโมงแรกของการทำงาน ต้องมีเวลาพักไม่น้อยกว่า 1 ชั่วโมง อาจจะแบ่งเวลาพักเป็นครั้งละไม่น้อยกว่า 20 นาที แต่เวลาพักโดยรวมต้องไม่น้อยกว่า 1 ชั่วโมง

การใช้แรงงานหญิง จะมีหลักเกณฑ์ดังต่อไปนี้

- ห้ามลูกจ้างหญิงที่มีครรภ์ทำงานในช่วงเวลา 22:00- 06:00 น. ทำงานล่วงเวลา หรือทำงานในวันหยุด
- ห้ามแรงงานหญิงทำงานที่เสี่ยงอันตราย เช่น งานในเหมืองแร่ งานก่อสร้างที่ต้องทำไต่ดิน ไต่ฟ้า ไต่ถ้ำ ในอุโมงค์ ในปล่องภูเขา หรืองานที่ต้องทำบนนั่งร้านสูงกว่าพื้น 10 เมตรขึ้นไป รวมถึงงานขนส่งวัตถุระเบิด วัตถุไวไฟ

การใช้แรงงานเด็ก จะมีหลักเกณฑ์ดังต่อไปนี้

- ห้ามจ้างเด็กอายุที่ต่ำกว่า 15 ปี มาเป็นลูกจ้าง
- ลูกจ้างเด็กมีสิทธิฝึกอบรม โดยจะได้รับค่าจ้าง 30 วันด้วย
- กรณีจ้างเด็กอายุต่ำกว่า 18 ปี มาเป็นลูกจ้าง นายจ้างต้องแจ้งต่อพนักงานตรวจแรงงานด้วย
- ห้ามไม่ให้นายจ้างใช้ลูกจ้างเด็กที่มีอายุต่ำกว่า 18 ปี ทำงานในช่วงเวลา 22:00 - 06:00 น.
- ห้ามไม่ให้นายจ้างใช้ลูกจ้างเด็กที่มีอายุต่ำกว่า 18 ปี ทำงานล่วงเวลา
- ห้ามไม่ให้นายจ้างให้ลูกจ้างเด็กที่มีอายุต่ำกว่า 18 ปี ทำงานที่เสี่ยงอันตราย เช่น งานหลอม หล่อ เป่า หรือรีดโลหะ ทำงานในสถานที่เล่นการพนัน สถานที่เต้นรำ สถานที่ที่มีสุรา หรือเครื่องดื่มอื่นๆ จำหน่าย โดยที่มิใช่ลูกจ้างเป็นผู้บารอปรนนิบัติลูกค้า

สำหรับลูกจ้างทุกคนควรศึกษากฎหมายแรงงานเอาไว้เพื่อป้องกันการโดนเอาเปรียบจากนายจ้าง จะได้สามารถไปแจ้งที่กรมแรงงานเพื่อเอาผิดได้ ซึ่งกฎหมายแรงงานประกอบไปด้วย การจ่ายค่าจ้างที่ไม่ต่ำกว่าอัตราขั้นต่ำ เงินชดเชยกรณีถูกเลิกจ้าง สิทธิการใช้แรงงาน ทั้งแรงงานเด็กและหญิง สิทธิการลางาน เช่น ลากิจ ลาพักร้อน ลาป่วย ลาคลอลลาไปทำหมัน หรือลาไปรับราชการทหาร เป็นต้น

เวลาพัก

- ในวันที่มีการทำงานให้นายจ้างจัดให้ลูกจ้างมีเวลาพักติดต่อกันไม่น้อยกว่าวันละ 1 ชั่วโมง
- ภายใน 5 ชั่วโมงแรกของการทำงาน
- นายจ้างและลูกจ้างจะตกลงกันล่วงหน้าให้มีเวลาพักน้อยกว่าครั้งละ 1 ชั่วโมง ก็ได้แต่ต้อง
- ไม่น้อยกว่าครั้งละ 20 นาทีและเมื่อรวมกันแล้วต้องไม่น้อยกว่าวันละ 1 ชั่วโมง
- กรณี งานในหน้าที่มีลักษณะต้องทำติดต่อกันไป หรือเป็นงานฉุกเฉินโดยจะหยุดเสียมิได้
- นายจ้างจะไม่จัดเวลาพักให้ลูกจ้างก็ได้ แต่ต้องได้รับความยินยอมจากลูกจ้าง

เงินชดเชยกรณีเลิกจ้าง

กฎหมายคุ้มครองแรงงานในเรื่องการจ่ายเงินชดเชยกรณีเลิกจ้างมีการระบุว่า หากลูกจ้างไม่ได้กระทำความผิดใด ๆ ตามกฎหมายแรงงาน นายจ้างจะต้องแจ้งให้ลูกจ้างรับทราบอย่างน้อย 30 วัน และจ่ายค่าชดเชยให้กับลูกจ้าง ดังนี้

- ทำงานครบ 120 วัน ต้องได้รับค่าชดเชยจากค่าจ้างสุดท้าย 30 วัน
- ทำงานครบ 1 ปี ต้องได้รับค่าชดเชยจากค่าจ้างสุดท้าย 90 วัน
- ทำงานครบ 3 ปี ต้องได้รับค่าชดเชยจากค่าจ้างสุดท้าย 180 วัน
- ทำงานครบ 6 ปี ต้องได้รับค่าชดเชยจากค่าจ้างสุดท้าย 240 วัน
- ทำงานครบ 10 ปี ต้องได้รับค่าชดเชยจากค่าจ้างสุดท้าย 300 วัน

การเลิกจ้างในกฎหมายแรงงาน

กฎหมายแรงงานในเรื่องการเลิกจ้างฉบับล่าสุด สามารถแบ่งออกได้เป็น 2 กรณี ดังนี้

- การเลิกจ้างโดยไม่มีการจ่ายค่าชดเชย กรณีที่ลูกจ้างกระทำความผิดตามกฎหมายอาญา หรือมีสัญญาจ้างงานที่ระยะเวลาเริ่มงานและสิ้นสุดงานที่ชัดเจนแล้ว
- การเลิกจ้างโดยมีการจ่ายค่าชดเชย กรณีที่ลูกจ้างมีสัญญาจ้างงานที่ชัดเจนและทำงานครบ 120 วันขึ้นไปแล้ว จะได้รับค่าชดเชยตามอัตราที่ระบุไว้ในกฎหมายแรงงาน

การจัดทำเอกสารในกฎหมาย

สำหรับรูปแบบการจ้างงาน มีทั้งงานประจำและไม่ประจำ ตามกฎหมายแรงงานฉบับล่าสุด ก่อนที่จะเริ่มงานควรมีการจัดทำเอกสารข้อตกลงให้เรียบร้อย โดยมีภาระบูรรายละเอียดสำคัญต่างๆ ดังนี้ ช่วงระยะเวลาที่เริ่มงานและระยะเวลาที่สิ้นสุดงาน

- กรณีการทำงานล่วงเวลา
- กรณีเรื่องการลา
- ขอบเขตในการทำงาน
- การจัดหาอุปกรณ์เพื่ออำนวยความสะดวกในการทำงาน

การทำงานที่บ้าน ต้องปฏิบัติอย่างไรบ้าง?

ตามกฎหมายคุ้มครองแรงงาน ในกรณีที่บางตำแหน่งงานไม่จำเป็นต้องเข้าออฟฟิศทุกวันก็สามารถนำงานกลับไปทำที่บ้านหรือทำนอกสถานที่ได้ เพื่อเพิ่มทางเลือกที่ยืดหยุ่นในการทำงานให้มากขึ้น อย่างไรก็ตามนายจ้างไม่สามารถบังคับให้ลูกจ้างทำงานที่บ้านได้ ต้องเกิดจากความสมัครใจของลูกจ้างด้วย รวมถึงต้องขึ้นอยู่กับการตกลงระหว่างนายจ้างและลูกจ้างด้วย

สิทธิการเลิกงานที่ลูกจ้างควรรู้

ตามกฎหมายคุ้มครองแรงงาน เมื่อถึงเวลาเลิกงานแล้วลูกจ้างมีสิทธิที่จะปฏิเสธการติดต่อในเรื่องงานจากนายจ้าง ไม่ว่าจะกรณีไหนก็ตาม ยกเว้นกรณีที่ลูกจ้างนั้นให้ความยินยอม โดยต้องมีการเขียนสัญญาที่เป็นลายลักษณ์อักษรด้วยความสมัครใจด้วย

สิทธิการลาพักร้อน

ตามกฎหมายคุ้มครองแรงงาน เมื่อลูกจ้างทำงานครบ 1 ปีแล้ว มีสิทธิได้รับวันลาพักร้อนอย่างน้อย 6 วันต่อปี โดยที่ยังคงได้รับ

ค่าจ้างตามปกติ แต่บางบริษัทก็จะมีสวัสดิการให้วันลาพักร้อนที่มากกว่า 6 วันต่อปี เพื่อเป็นการดึงดูดผู้สมัครงานนั่นเอง

สิทธิการลาป่วย

ตามกฎหมายคุ้มครองแรงงาน ลูกจ้างจะได้สิทธิในการลาป่วยไม่เกิน 30 วันการทำงานต่อปี โดยที่ยังคงได้รับค่าจ้างตามปกติ แต่ถ้าหากลาป่วยเกิน 30 วัน ในวันที่ 31 จะไม่ได้รับค่าจ้าง หรือในกรณีที่ลาป่วยในวันทำงานติดๆ กันตั้งแต่ 3 วันขึ้นไป จะต้องมียาใบรับรองแพทย์ หากไม่มีใบรับรองแพทย์จำเป็นต้องชี้แจงให้ทางนายจ้างรับรู้ด้วย แต่ถ้ากรณีที่ลูกจ้างเกิดป่วยและประสพอุบัติเหตุจากการทำงานจะไม่ถือเป็นการลาป่วย

สิทธิการลาคลอด

ตามกฎหมายคุ้มครองแรงงาน ลูกจ้างจะได้สิทธิในการลาคลอดบุตรไม่เกิน 98 วัน โดยจะรวมวันลาในการไปตรวจครรภ์ก่อนคลอด วันคลอด และระหว่างพักฟื้นหลังคลอดด้วย โดยระหว่างลาคลอดบุตร ลูกจ้างจะยังได้รับค่าจ้างจากประกันสังคม 45 วัน และจากนายจ้างอีก 45 วันด้วย

สิทธิการลากิจ

การลากิจ คือการลาไปทำธุระที่จำเป็นและตัวลูกจ้างจำเป็นต้องไปดำเนินการด้วยตัวเอง คนอื่นไม่สามารถไปทำแทนได้ เช่น ไปทำบัตรประชาชน ใบขับขี่ ไปศาล ไปงานศพ (พ่อ แม่ พี่ น้อง สามเณร ภรรยา หรือลูก) ตามกฎหมายคุ้มครองแรงงานฉบับล่าสุด นายจ้างจะกำหนดวันลากิจก็วันก็ได้ แต่ต้องไม่น้อยกว่า 3 วันต่อปี หากลูกจ้างต้องการลามากกว่า 3 วันต่อปี สามารถลาแบบไม่รับค่าจ้างได้หรืออาจจะใช้ลาพักร้อนแทนก็ได้

สิทธิการลาไปทำหมัน

ตามกฎหมายคุ้มครองแรงงาน ลูกจ้างสามารถลาหยุดเพื่อไปทำหมันได้ตามระยะเวลาที่แพทย์แผนปัจจุบันชั้นหนึ่งกำหนด และออกใบรับรองแพทย์เพื่อให้ลูกจ้างยังมีสิทธิที่จะได้รับค่าจ้างในวันลาวันนั้นด้วย

สิทธิการลาไปรับราชการทหาร

เพื่อฝึกวิชาทหารและทดลองความพร้อมของร่างกายตามกฎหมายคุ้มครองแรงงาน ลูกจ้างสามารถลาเพื่อไปรับราชการทหารได้ โดยจะได้รับค่าจ้างตลอดเวลาที่ลา สูงสุดไม่เกิน 60 วันต่อปี

วันหยุดประจำสัปดาห์

- ต้องไม่น้อยกว่าสัปดาห์ละ 1 วัน โดยมีระยะห่างกันไม่เกิน 6 วัน
- ลูกจ้างมีสิทธิได้รับค่าจ้างในวันหยุดประจำสัปดาห์ (ยกเว้นลูกจ้างรายวัน รายชั่วโมงหรือตามผลงานโดยคำนวณเป็นหน่วย)
- นายจ้างและลูกจ้างจะตกลงกันล่วงหน้า กำหนดให้มีวันหยุดประจำสัปดาห์วันใดก็ได้

- งาน โรงแรม งานขนส่ง งานในป่า งานในที่ทุรกันดาร (งานประมงงานดับเพลิง) งานอื่นตามที่กฎกระทรวงฯ กำหนด นายจ้างและลูกจ้างจะตกลงกันล่วงหน้า สละสมและเลื่อนวันหยุด
- ประจําสัปดาห์ไปเมื่อใดก็ได้แต่ต้องอยู่ในระยะเวลา ไม่นเกิน 4 สัปดาห์ติดต่อกัน
- กรณีวันหยุดประจําสัปดาห์ ไม่นแน่นอน ให้นายจ้างประกาศวันหยุดให้ลูกจ้างทราบล่วงหน้า
- ไม่น้อยกว่า 3 วันและแจ้งเป็นหนังสือให้พนักงานตรวจแรงงานทราบภายใน 7 วัน นับแต่วันที่ประกาศ

วันหยุดตามประเพณี

- ต้อง ไม่น้อยกว่าปีละ 13 วัน โดยรวมวันแรงงานแห่งชาติด้วย ถ้าวันหยุด ตามประเพณี
- ตรงกับวันหยุดประจําสัปดาห์ ให้หยุดชดเชยในวันทำงานถัดไป
- ลูกจ้างมีสิทธิได้รับค่าจ้างในวันหยุดตามประเพณี

วันหยุดพักผ่อนประจำปี

- ลูกจ้างซึ่งทำงานติดต่อกันมาครบ 1 ปี มีสิทธิหยุดพักผ่อนประจำปี ไม่น้อยกว่าปีละ 6 วันทำงาน
- ลูกจ้างมีสิทธิได้รับค่าจ้างในวันหยุดพักผ่อนประจำปี
- ถ้าลูกจ้างที่ทำงานยังไม่ครบ 1 ปี จะให้หยุดตามส่วนก็ได้
- ให้นายจ้างเป็นผู้กำหนดวันหยุดพักผ่อนประจำปีให้ลูกจ้างทราบล่วงหน้าหรือกำหนดตามที่ตกลงกัน
- นายจ้างและลูกจ้างจะตกลงกันล่วงหน้าสละสมและเลื่อนวันหยุดพักผ่อนประจำปีไปรวมหยุดในปีอื่นก็ได้

การทำงานล่วงเวลา และการทำงานในวันหยุด

- ในกรณีที่งานมีลักษณะต้องทำติดต่อกันไป ถ้าหยุดจะเสียหายแก่ งานหรือเป็นงานฉุกเฉิน นายจ้างอาจให้ลูกจ้าง ทำงานล่วงเวลา หรือทำงานในวันหยุดเท่าที่จำเป็นก็ได้
- กิจการโรงแรม สถานมหรสพ งานขนส่ง ร้านขายอาหาร ร้านขาย เครื่องดื่ม สโมสร สมาคม

- สถานพยาบาล และกิจการอื่นตามที่กระทรวงจะได้อำหนด นายจ้างจะให้ลูกจ้างทำงานในวันหยุดเท่าที่จำเป็นก็ได้ โดยได้รับความยินยอมจากลูกจ้างเป็นคราวๆ ไป
- ในกรณีที่มีการทำงานล่วงเวลาต่อจากเวลาทำงานปกติ ไม่น้อยกว่า สองชั่วโมง นายจ้าง ต้องจัดให้ลูกจ้างมีเวลาพัก ไม่น้อยกว่ายี่สิบนาที ก่อนที่ลูกจ้างเริ่ม ทำงานล่วงเวลา (ยกเว้นงานที่มีลักษณะหรือสภาพของงานต้องทำติดต่อกัน ไป โดยได้รับความยินยอมจากลูกจ้างหรือเป็นงานฉุกเฉิน)

ค่าล่วงเวลา ค่าทำงานในวันหยุดและค่าล่วงเวลาในวันหยุด

- ถ้าทำงานเกินเวลาทำงานปกติของวันทำงาน นายจ้างต้องจ่ายค่าล่วงเวลา ไม่น้อยกว่าหนึ่งเท่าครึ่งของอัตราค่าจ้างต่อ ชั่วโมงในวันทำงานตามจำนวน ชั่วโมงที่ทำหรือไม่น้อยกว่าหนึ่งเท่าครึ่งของอัตราค่าจ้างต่อหน่วย ในวันทำงานตามจำนวนผลงานที่ทำได้สำหรับลูกจ้างที่ได้รับ

ค่าจ้างตามผลงาน

- ถ้าทำงานในวันหยุดเกินเวลาทำงานปกติของวันทำงาน นายจ้างต้องจ่าย ค่าล่วงเวลาในวันหยุดให้แก่ลูกจ้างในอัตราสามเท่าของอัตราค่าจ้างต่อชั่วโมง ในวันทำงานตามจำนวนชั่วโมงที่ทำหรือตามจำนวนผลงานที่ทำได้สำหรับลูกจ้างที่ได้รับค่าจ้างตามผลงานโดยคำนวณเป็นหน่วย
- ถ้าทำงานในวันหยุดในเวลาทำงานปกติ นายจ้างต้องจ่ายค่าทำงานในวันหยุด ให้แก่ลูกจ้างที่มีสิทธิได้รับค่าจ้างในวันหยุดเพิ่มขึ้นอีก 1 เท่าของค่าจ้าง ในวันทำงานตามชั่วโมงที่ทำงานในวันหยุด หรือตามจำนวนผลงานที่ทำได้ สำหรับลูกจ้างที่ได้รับค่าจ้างตามผลงานโดยคำนวณเป็นหน่วย สำหรับลูกจ้างที่ไม่มีสิทธิได้รับค่าจ้างในวันหยุดต้องจ่าย ไม่น้อยกว่า 2 เท่า ของค่าจ้างในวันทำงานตามชั่วโมงที่ทำงานในวันหยุดหรือตามจำนวนผลงาน ที่ทำได้สำหรับลูกจ้างที่ได้รับค่าจ้างตามผลงานโดยคำนวณเป็นหน่วย

ที่มา : กรุงเทพมหานครออนไลน์





ที่ปรึกษา

นางสาวสุจิตรา ขจรกิตติการ

ผู้อำนวยการกองบริหารข้อมูลตลาดแรงงาน



คณะผู้จัดทำ



นางดรุณี ไชยเดช

หัวหน้าศูนย์บริหารข้อมูลตลาดแรงงานภาคตะวันออกเฉียงเหนือ

นายอำมฤต แสนเมือง

นักวิชาการแรงงานชำนาญการ

นางสาวพองพรรณ หุ่นนัด

นักวิชาการแรงงานชำนาญการ

นางวรรณมน คำสิม

เจ้าพนักงานแรงงานชำนาญงาน

นางณัฏฐ์ธรรณิษา ภูสรัญญิรัช

นักวิชาการแรงงาน

นางสาวสุพิชชา บุญศรี

นักสถิติ

นายอภิชาติ นาหนองตุม

นักวิชาการแรงงาน (ด้านการวิจัย)

นางสาวกาญจนา อุดมพร

นักวิชาการแรงงาน

นายสลัด สุจันทร์

พนักงานขับรถยนต์





ศูนย์บริหารข้อมูลตลาดแรงงานภาคตะวันออกเฉียงเหนือ

**ศาลากลางจังหวัดขอนแก่น (หลังเก่า) ชั้น 3 ถนนศูนย์ราชการ
ตำบลในเมือง อำเภอเมือง จังหวัดขอนแก่น 40000**

โทร. : 0-4323-9016, 0-4323-4752

โทรสาร : 0-4323-9016

เว็บไซต์ : www.doe.go.th/lmi-ne

E-mail: lm_kkn@doe.go.th