



วารสาร

สถานการณ์ตลาดแรงงานภาคตะวันออก

ไตรมาสที่ 3

[กรกฎาคม - กันยายน]

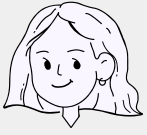
2567

ศูนย์บริหารข้อมูลตลาดแรงงานภาคตะวันออก

ศาลากลางจังหวัดระยอง ชั้น 2 ศูนย์ราชการจังหวัดระยอง
ถนนสุขุมวิท ตำบลเนินพระ อำเภอเมืองระยอง จังหวัดระยอง 21150

-   @eastern.lmi
-   ศูนย์บริหารข้อมูลตลาดแรงงานภาคตะวันออก
-  0-3869-4029  www.doe.go.th/lmi-east
-  lm_ryg@doe.go.th





บทบรรณาธิการ

วารสารสถานการณ์ตลาดแรงงานภาคตะวันออก 8 จังหวัด (ชลบุรี ระยอง จันทบุรี ตราด ฉะเชิงเทรา ปราจีนบุรี นครนายก สระแก้ว) ไตรมาสที่ 3 ปี 2567 (กรกฎาคม - กันยายน) มีประชากรอายุ 15 ปีขึ้นไป จำนวน 5,539,752 คน ผู้มีงานทำ จำนวน 3,922,861 คน ผู้ว่างงาน จำนวน 33,516 คน ผู้ที่รอฤดูกาล จำนวน 289 คน

ความต้องการแรงงานของนายจ้าง/สถานประกอบการ จำนวน 41,451 อัตรา ผู้สมัครงาน จำนวน 11,643 คน และการบรรจุงาน จำนวน 7,456 คน การเดินทางไปทำงานต่างประเทศ จำนวน 728 คน RE-ENTRY จำนวน 277 คน การทำงานของคนต่างด้าวมีจำนวนคนต่างด้าวคงเหลือ ณ เดือนกันยายน 2567 จำนวน 492,512 คน **มาตรา 59** จำนวน 159,182 คน (ประเภททั่วไป จำนวน 14,893 คน และนำเข้าตาม MOU จำนวน 144,289 คน) **มาตรา 62** ส่งเสริมการลงทุน จำนวน 5,076 คน **มาตรา 63/1** ชนกลุ่มน้อย จำนวน 2,686 คน **มาตรา 63/2** จำนวน 292,560 คน (มติ ครม. 7 กุมภาพันธ์ 2566 จำนวน 182,576 คน และมติ ครม. 3 ตุลาคม 2566 จำนวน 109,984 คน และ**มาตรา 64** คนต่างด้าวทำงานไป-กลับหรือตามฤดูกาล จำนวน 33,008 คน

สารบัญ

บทบรรณาธิการ

สารบัญ

บทสรุปผู้บริหาร

ภาวะการทำงานของประชากร

ภาวะความต้องการแรงงาน

การเดินทางไปทำงานต่างประเทศ

การทำงานของคนต่างด้าว

บทความที่น่าสนใจ :

6 วิธีที่จะช่วยให้คนทำงานมีความสุขมากขึ้น

หน้า

ก

1

5

12

14

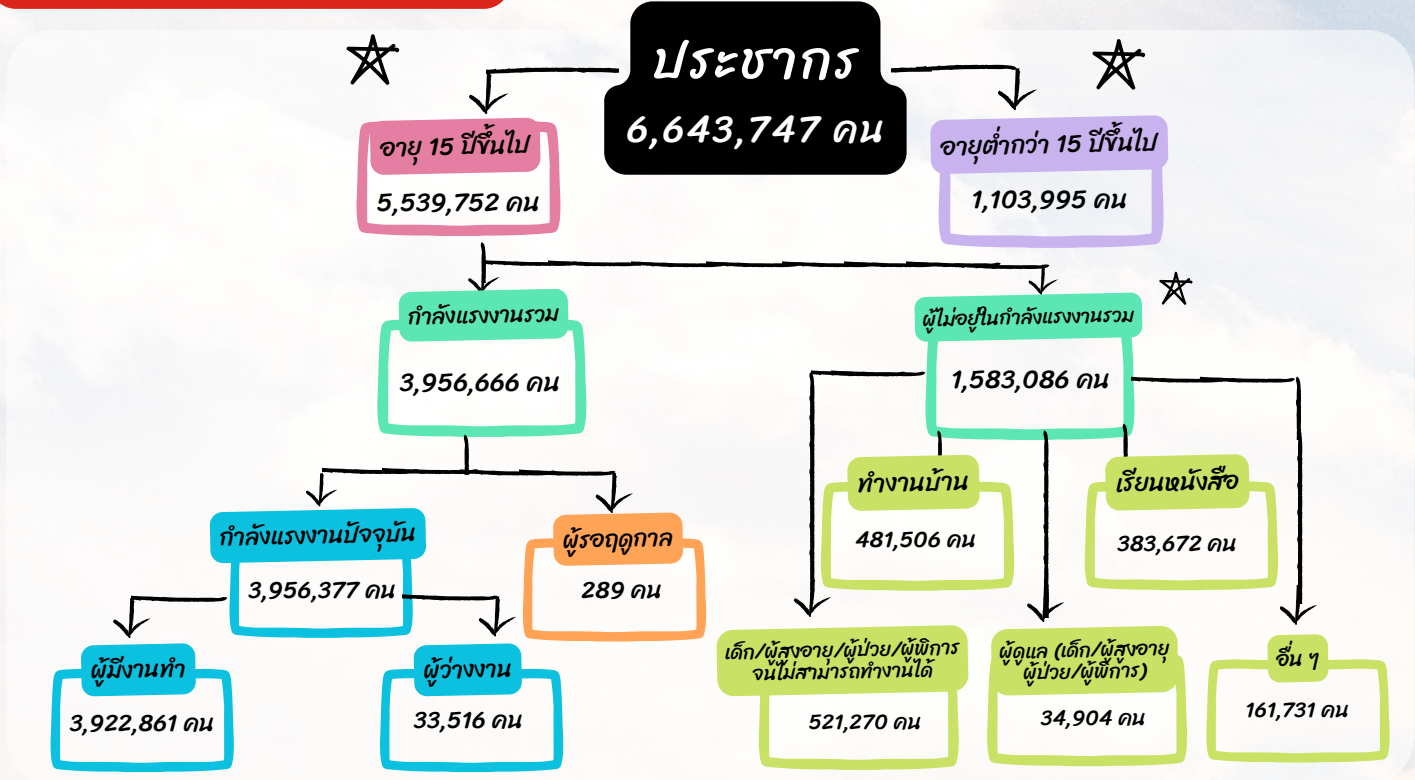
16





บทสรุปผู้บริหาร

ภาวะการทำงานของประชากร



ภาวะความต้องการแรงงาน

ความต้องการแรงงาน	คนหางาน/ผู้สมัครงาน	การบรรจุงาน
จำนวน 41,451 อัตรา	จำนวน 11,643 คน	จำนวน 7,456 คน
ชาย 7,510 อัตรา	ชาย 5,483 คน	ชาย 3,522 คน
หญิง 782 อัตรา	หญิง 6,160 คน	หญิง 3,934 คน
ไม่ระบุ 33,159 อัตรา		

อาชีพที่นายจ้างและสถานประกอบการมีความต้องการมากที่สุด 3 อันดับแรก

1. คนงานด้านการผลิต
2. ผู้ปฏิบัติงานด้านการประกอบ
3. พนักงานรักษาความปลอดภัย

ความต้องการแรงงาน

คนหางาน/ผู้สมัครงาน

อาชีพที่คนหางาน/ผู้สมัครงานมากที่สุด 3 อันดับแรก

1. คนงานด้านการผลิต
2. ผู้ตรวจสอบด้านสิ่งแวดล้อม การทำงาน สุขภาพ
3. เสมียนทั่วไป

อาชีพที่มีการบรรจุงานมากที่สุด 3 อันดับแรก

1. คนงานด้านการผลิต
2. ผู้ตรวจสอบด้านสิ่งแวดล้อม การทำงาน สุขภาพ
3. ผู้จัดการสินค้าอื่นๆ

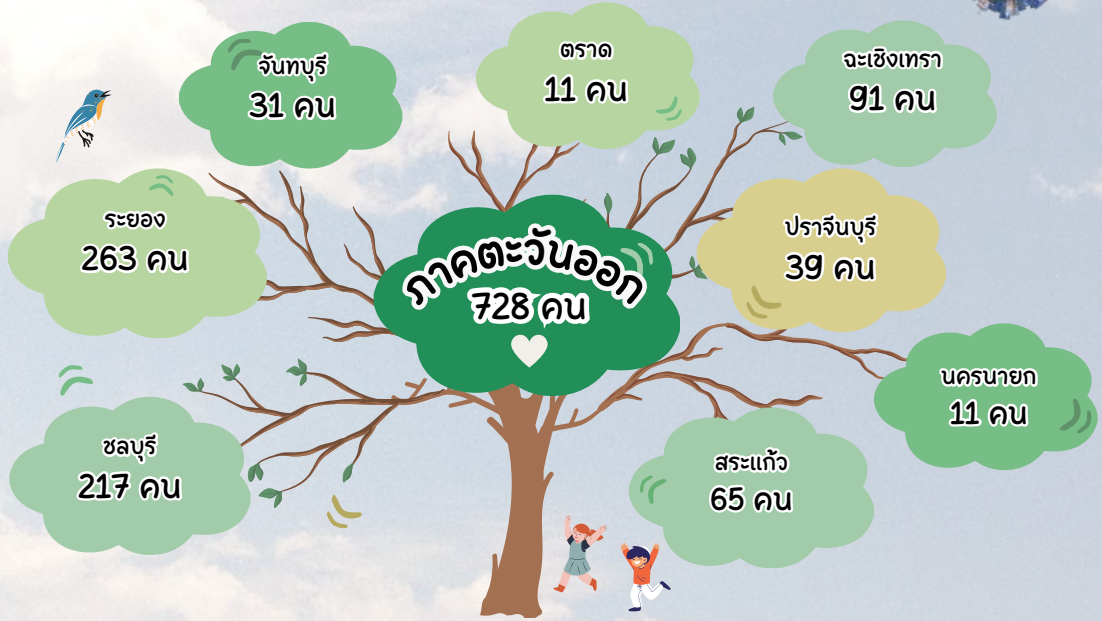
การบรรจุงาน

การเดินทางไปทำงานต่างประเทศ

จำนวนคนเดินทางไปทำงานต่างประเทศ
จำแนกตามวิธีการเดินทาง 5 วิธี



จำนวนคนเดินทางไปทำงานต่างประเทศ
จำแนกตามรายจังหวัด



การเดินทางของคนต่างด้าว

ที่มา : กองบริหารแรงงานไทยไปต่างประเทศ

คนต่างด้าวที่ได้รับอนุญาตทำงานคงเหลือ ภาคตะวันออก
ณ เดือนกันยายน 2567 จำนวน 492,512 คน



ที่มา : สำนักบริหารแรงงานต่างด้าว ข้อมูล ณ เดือนกันยายน 2567

ภาวะการทำงานของประชากร

สถานการณ์ตลาดแรงงานภาคตะวันออก ไตรมาสที่ 3 ปี 2567
(กรกฎาคม - กันยายน)

ผู้มีงานทำ 3,922,861 คน
เพิ่มขึ้น จากไตรมาสที่ 3 ปี 2566 (3,869,590 คน)
 จำนวน 53,271 คน
 ร้อยละ 1.38

ผู้ว่างงาน 33,516 คน
เพิ่มขึ้น จากไตรมาสที่ 3 ปี 2566 (27,640 คน)
 จำนวน 5,876 คน
 ร้อยละ 21.26

อัตราการว่างงาน
 ร้อยละ 0.85

คำนวณหาอัตราการว่างงาน = $\frac{\text{ผู้ว่างงาน (33,516)}}{\text{กำลังแรงงานรวม (3,956,666)}} \times 100$



ประชากร จำแนกตามสถานภาพแรงงานและกำลังแรงงาน

สถานภาพแรงงาน	ไตรมาสที่ 3		การเปลี่ยนแปลง (ร้อยละ)
	2566 (คน)	2567 (คน)	
ประชากรรวม	6,510,038	6,643,747	2.05
ผู้มีอายุต่ำกว่า 15 ปี	1,091,299	1,103,995	1.16
ผู้มีอายุ 15 ปีขึ้นไป	5,418,739	5,539,752	2.23
1. ผู้อยู่ในกำลังแรงงาน	3,899,188	3,956,666	1.47
1.1 ผู้มีงานทำ	3,869,590	3,922,861	1.38
1.2 ผู้ว่างงาน	27,640	33,516	21.26
1.3 ผู้ที่รอฤดูกาล	1,958	289	-85.24
2. ผู้ไม่อยู่ในกำลังแรงงาน	1,519,551	1,583,086	4.18
2.1 ทำงานบ้าน	503,330	481,506	-4.34
2.2 เรียนหนังสือ	344,475	383,672	11.38
2.3 เด็ก/ผู้สูงอายุ/ผู้ป่วย/ผู้พิการจนไม่สามารถทำงานได้	502,074	521,270	3.82
2.4 ผู้ดูแล (เด็ก/ผู้สูงอายุ/ผู้ป่วย/ผู้พิการ)	-	34,907	N/A
2.5 อื่น ๆ	169,672	161,731	-4.68

สำนักงานสถิติแห่งชาติ ระบุผลการสำรวจภาวะการมีงานทำของประชากร 8 จังหวัดภาคตะวันออก ไตรมาสที่ 3 ปี 2567 (กรกฎาคม - กันยายน) พบว่า มีประชากรวัยทำงาน (อายุ 15 ปีขึ้นไป) จำนวน 5,539,752 คน เป็นผู้ที่อยู่ในกำลังแรงงาน จำนวน 3,956,666 คน ได้แก่ ผู้มีงานทำ จำนวน 3,922,861 คน (ร้อยละ 99.14) และผู้ว่างงาน จำนวน 33,516 คน (ร้อยละ 0.85) และผู้ที่รอฤดูกาล จำนวน 289 คน (ร้อยละ 0.01) ส่วนผู้ไม่อยู่ในกำลังแรงงาน จำนวน 1,583,086 คน ได้แก่ ทำงานบ้าน จำนวน 481,506 คน (ร้อยละ 30.42) เรียนหนังสือ จำนวน 383,672 คน (ร้อยละ 24.24) เด็ก/ผู้สูงอายุ/ผู้ป่วย/ผู้พิการจนไม่สามารถทำงานได้ จำนวน 521,270 คน (ร้อยละ 32.93) ผู้ดูแล(เด็ก/ผู้สูงอายุ/ผู้ป่วย/ผู้พิการ) จำนวน 34,907 คน (ร้อยละ 2.20) และอื่น ๆ จำนวน 161,731 คน (ร้อยละ 10.21)

เมื่อเปรียบเทียบกับไตรมาสที่ 3 ปี 2566 (5,418,739 คน) พบว่า มีประชากรวัยทำงาน (อายุ 15 ปีขึ้นไป) เพิ่มขึ้น จำนวน 121,013 คน (ร้อยละ 2.23) ผู้มีงานทำ ไตรมาสที่ 3 ปี 2566 (3,869,590 คน) เพิ่มขึ้น จำนวน 53,271 คน (ร้อยละ 1.37) และผู้ว่างงาน ไตรมาสที่ 3 ปี 2566 (27,640 คน) เพิ่มขึ้น จำนวน 5,876 คน (ร้อยละ 21.26)

ที่มา : การสำรวจภาวะการทำงานของประชากร สำนักงานสถิติแห่งชาติ

จำนวนผู้มีงานทำ จำแนกตามประเภทอาชีพ

ประเภทอาชีพ

ผู้จัดการ ข้าราชการอาวุโสและผู้บัญญัติกฎหมาย

ผู้ประกอบวิชาชีพด้านต่าง ๆ

เจ้าหน้าที่เทคนิคและผู้ประกอบวิชาชีพที่เกี่ยวข้อง

เสมียน

พนักงานบริการและผู้จำหน่ายสินค้า

ผู้ปฏิบัติงานที่มีฝีมือในด้านการเกษตร ป่าไม้และการประมง

ช่างฝีมือ และผู้ปฏิบัติงานที่เกี่ยวข้อง

ผู้ควบคุมเครื่องจักรโรงงานและเครื่องจักร

ผู้ประกอบวิชาชีพพื้นฐาน

คนงานซึ่งมิได้จำแนกไว้ในหมวดอื่น

รวม

ไตรมาสที่ 3

2566 (คน)

2567 (คน)

106,641

120,453

149,613

148,628

189,056

175,102

209,870

169,711

920,489

947,984

613,566

569,375

471,597

476,127

793,683

823,711

410,444

451,180

4,631

40,589

3,869,590

3,922,861

การเปลี่ยนแปลง

(ร้อยละ)

12.95

-0.66

-7.38

-19.14

2.99

-7.20

0.96

3.78

9.92

776.46

138

ผู้มีงานทำในอาชีพพนักงานบริการและผู้จำหน่ายสินค้านี้มีจำนวนมากที่สุด จำนวน 947,984 คน (ร้อยละ 24.17) รองลงมาอาชีพผู้ควบคุมเครื่องจักรโรงงานและเครื่องจักร จำนวน 823,711 (ร้อยละ 21.00) และอาชีพผู้ปฏิบัติงานที่มีฝีมือในด้านการเกษตร ป่าไม้และการประมง จำนวน 569,375 คน (ร้อยละ 14.51) เมื่อเปรียบเทียบกับไตรมาสที่ 3 ปี 2566 อาชีพผู้จัดการ ข้าราชการอาวุโสและผู้บัญญัติกฎหมาย มีอัตราเพิ่มขึ้นมากที่สุด รองลงมาอาชีพผู้ประกอบวิชาชีพพื้นฐาน และอาชีพผู้ควบคุมเครื่องจักรโรงงานและเครื่องจักร

จำนวนผู้มีงานทำ จำแนกตามประเภทอุตสาหกรรม

ประเภทอุตสาหกรรม

ภาคเกษตรกรรม

ภาคการผลิต

ภาคบริการและการค้า

รวม

ไตรมาสที่ 3

2566 (คน)

2567 (คน)

708,114

671,680

1,343,356

1,353,496

1,818,120

1,897,685

3,869,590

3,922,861

การเปลี่ยนแปลง

(ร้อยละ)

-5.15

0.75

4.38

138

ผู้มีงานทำในภาคบริการและการค้ามีจำนวนมากที่สุด จำนวน 1,897,685 คน (ร้อยละ 48.38) รองลงมาภาคการผลิต จำนวน 1,353,496 คน (ร้อยละ 34.50) และภาคเกษตรกรรม จำนวน 671,680 คน (ร้อยละ 17.12) เมื่อเปรียบเทียบกับไตรมาสที่ 3 ปี 2566 ภาคบริการและการค้ามีอัตราเพิ่มขึ้นมากที่สุด รองลงมาภาคการผลิต ส่วนภาคเกษตรกรรม มีอัตราลดลง



ที่มา : การสำรวจภาวะการทำงานของประชากร สำนักงานสถิติแห่งชาติ

จำนวนผู้มีงานทำ จำแนกตามสถานภาพการทำงาน

สถานภาพ	ไตรมาสที่ 3		การเปลี่ยนแปลง (ร้อยละ)
	2566 (คน)	2567 (คน)	
นายจ้าง	112,415	119,353	6.17
ลูกจ้างรัฐบาล	270,432	264,937	-2.03
ลูกจ้างเอกชน	2,042,448	2,096,447	2.64
ทำงานส่วนตัว	1,040,765	1,035,335	-0.52
ช่วยธุรกิจครัวเรือน	403,137	405,125	0.49
การรวมกลุ่ม	394	1,664	322.34
รวม	3,869,590	3,922,861	1.38

ผู้มีงานทำสถานภาพการทำงานเป็นลูกจ้างเอกชนมีจำนวนมากที่สุด จำนวน 2,096,447 คน (ร้อยละ 53.44) รองลงมาสถานภาพทำงานส่วนตัว จำนวน 1,035,335 คน (ร้อยละ 26.39) และสถานภาพช่วยธุรกิจครัวเรือน จำนวน 405,125 คน (ร้อยละ 10.33) เมื่อเปรียบเทียบกับไตรมาสที่ 3 ปี 2566 ผู้มีงานทำสถานภาพเป็นนายจ้างมีอัตราเพิ่มขึ้น รองลงมาสถานภาพทำงานลูกจ้างเอกชน และสถานภาพช่วยธุรกิจครัวเรือน ส่วนผู้มีงานทำสถานภาพทำงานลูกจ้างรัฐบาล และสถานภาพทำงานส่วนตัวมีอัตราลดลง

จำนวนผู้มีงานทำ จำแนกตามชั่วโมงการทำงานต่อสัปดาห์

ชั่วโมงการทำงาน	ไตรมาสที่ 3		การเปลี่ยนแปลง (ร้อยละ)
	2566 (คน)	2567 (คน)	
น้อยกว่า 1 ชั่วโมง	6,453	14,354	122.44
1 - 9 ชั่วโมง	5,004	1,439	-71.24
10 - 19 ชั่วโมง	41,046	18,009	-56.12
20 - 29 ชั่วโมง	132,087	104,394	-20.97
30 - 34 ชั่วโมง	132,002	146,927	11.31
35 - 39 ชั่วโมง	355,793	319,372	-10.24
40 - 49 ชั่วโมง	2,147,112	2,263,578	5.42
50 - 59 ชั่วโมง	1,050,093	1,054,787	0.45
รวม	3,869,590	3,922,861	1.38

ผู้มีงานทำทำงานระหว่าง 40-49 ชั่วโมงต่อสัปดาห์มากที่สุด จำนวน 2,263,578 คน (ร้อยละ 57.70) รองลงมาผู้มีงานทำทำงานระหว่าง 50-59 ชั่วโมงต่อสัปดาห์ จำนวน 1,054,787 คน (ร้อยละ 26.89) และผู้มีงานทำทำงานระหว่าง 35-39 ชั่วโมงต่อสัปดาห์ จำนวน 319,372 คน (ร้อยละ 8.14) เมื่อเปรียบเทียบกับไตรมาสที่ 3 ปี 2566 ผู้มีงานทำที่ทำงานน้อยกว่า 1 ชั่วโมงต่อสัปดาห์ มีอัตราการเพิ่มขึ้นมากที่สุด รองลงมาผู้มีงานทำทำงานระหว่าง 30-34 ชั่วโมงต่อสัปดาห์ทำงานระหว่าง 40-49 ชั่วโมงต่อสัปดาห์ และทำงานระหว่าง 50-59 ชั่วโมงต่อสัปดาห์ ส่วนผู้มีงานทำที่ทำงาน 1-9 ชั่วโมงต่อสัปดาห์ ทำงานระหว่าง 10-19 ชั่วโมงต่อสัปดาห์ ทำงานระหว่าง 20-29 ชั่วโมงต่อสัปดาห์ และทำงานระหว่าง 35-39 ชั่วโมงต่อสัปดาห์ มีอัตราลดลง

ที่มา : การสำรวจภาวะการทำงานของประชากร สำนักงานสถิติแห่งชาติ



จำนวนผู้มีงานทำ จำแนกตามระดับการศึกษา

ระดับการศึกษา

ไม่มีการศึกษา
ต่ำกว่าประถมศึกษา
ประถมศึกษา
มัธยมศึกษาตอนต้น
มัธยมศึกษาตอนปลาย
อุดมศึกษา
อื่น ๆ
ไม่ทราบ

รวม

ไตรมาสที่ 3

2566 (คน)

2567 (คน)

82,643
353,668
684,786
832,821
887,762
929,086
5,998
92,825

3,869,590

3,922,861

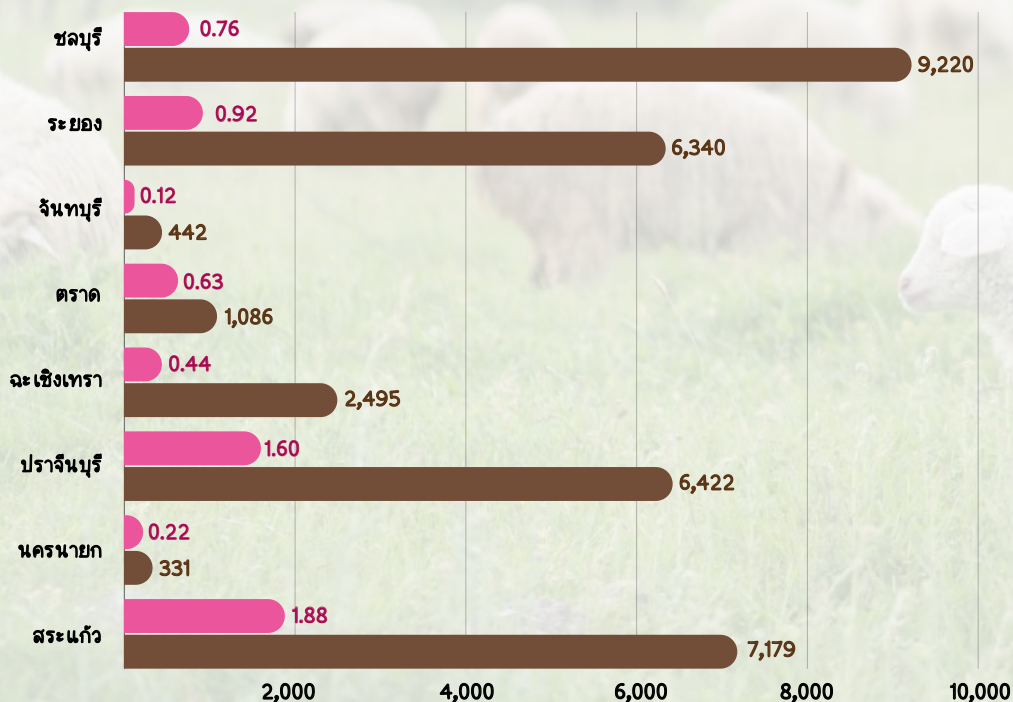
การเปลี่ยนแปลง (ร้อยละ)

-6.35
-0.17
8.57
-1.75
-2.27
-11.53
-19.59
154.67

1.38

ผู้มีงานทำจบการศึกษาระดับมัธยมศึกษาตอนปลายมากที่สุด จำนวน 867,571 คน (ร้อยละ 22.12) รองลงมา ระดับอุดมศึกษา จำนวน 821,935 คน (ร้อยละ 20.95) และระดับการศึกษามัธยมศึกษาตอนต้น จำนวน 818,220 คน (ร้อยละ 20.86) เมื่อเปรียบเทียบกับไตรมาสที่ 3 ปี 2566 ผู้มีงานทำจบการศึกษาระดับประถมศึกษา มีอัตราการเพิ่มขึ้นมากที่สุด ส่วนผู้มีงานทำจบการศึกษาระดับอุดมศึกษา รองลงมา ระดับมัธยมศึกษาตอนปลาย ระดับมัธยมศึกษาตอนต้น และระดับต่ำกว่าประถมศึกษา มีอัตราลดลง

จำนวนคนว่างงานและอัตราการว่างงาน



ภาคตะวันออก 8 จังหวัด ไตรมาสที่ 3 ปี 2567 มีจำนวนผู้ว่างงานประมาณ 33,516 คน เพิ่มขึ้นจากไตรมาสที่ 3 ปี 2566 (27,802 คน) จำนวน 5,714 คน (ร้อยละ 20.56) จังหวัดสระแก้ว มีอัตราการว่างงานมากที่สุด ร้อยละ 1.88 รองลงมาจังหวัดปราจีนบุรี ร้อยละ 1.60 และจังหวัดระยอง ร้อยละ 0.92 ส่วนจังหวัดจันทบุรี อัตราการว่างงานน้อยที่สุด ร้อยละ 0.12



ที่มา : การสำรวจภาวะการทำงานของประชากร สำนักงานสถิติแห่งชาติ

ภาวะความต้องการแรงงาน

* นายจ้าง/สถานประกอบการในภาคตะวันออก 8 จังหวัด ไตรมาสที่ 3 ปี 2567 (กรกฎาคม - กันยายน) มีความต้องการแรงงาน (ตำแหน่งงานว่าง) จำนวน 41,451 อัตรา (ผ่านสำนักงานจัดหางาน 8 จังหวัด จำนวน 39,431 อัตรา และแจ้งผ่านบริษัทเอกชน จำนวน 12 บริษัท จำนวน 2,020 อัตรา) จำแนกเป็น เพศชาย จำนวน 7,510 อัตรา เพศหญิง จำนวน 782 อัตรา และไม่ระบุเพศ 33,159 อัตรา

* ผู้สมัครงาน/คนหางานมารับบริการ ณ สำนักงานจัดหางานจังหวัด จำนวน 11,643 คน จำแนกเป็น เพศชาย 5,483 คน เพศหญิง 6,160 คน

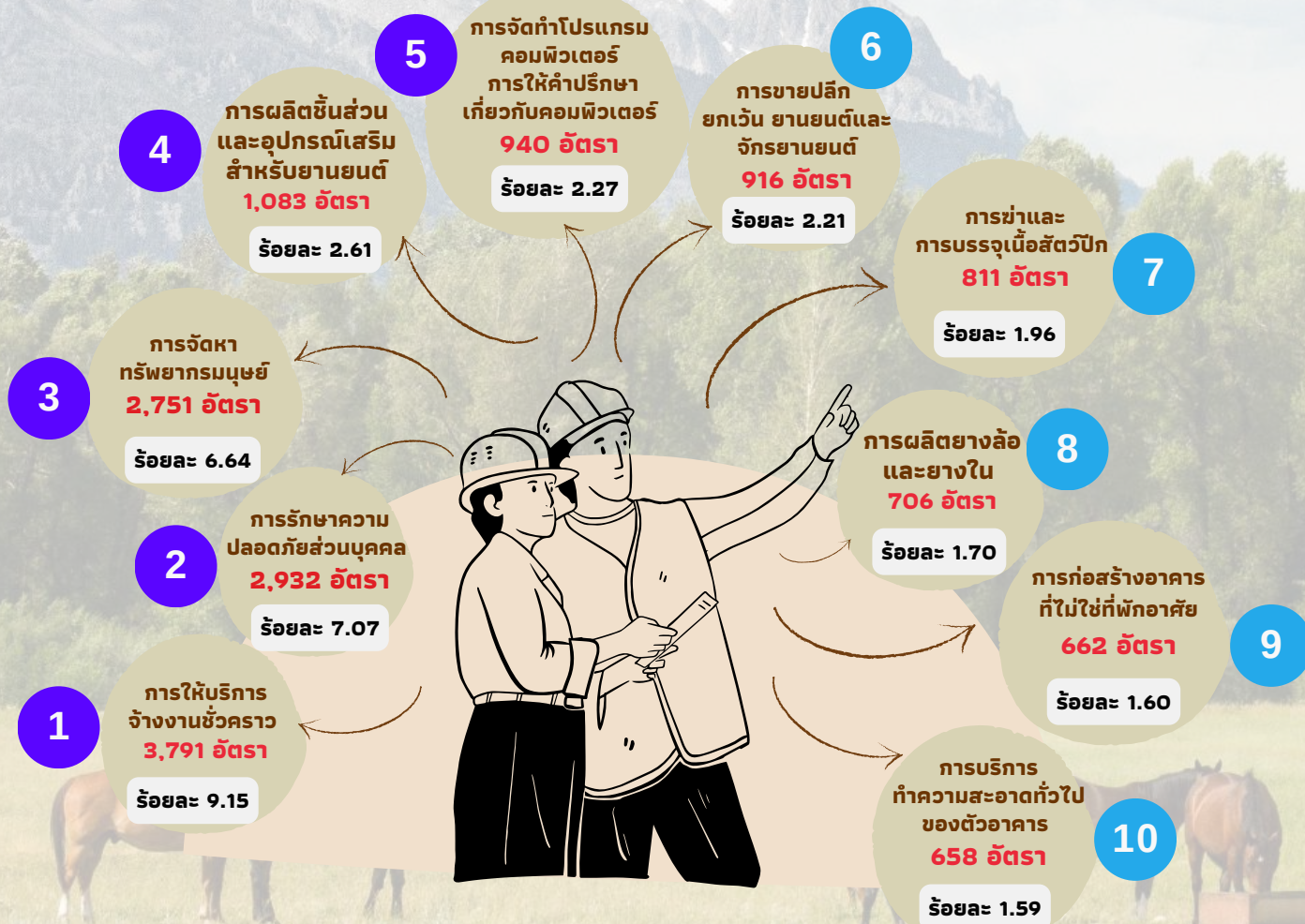
* ผลการบรรจุงาน จำนวน 7,456 คน จำแนกเป็นเพศชาย 3,522 คน เพศหญิง 3,934 คน



ความต้องการแรงงาน

ไตรมาสที่ 3 ปี 2567 (กรกฎาคม - กันยายน)

ความต้องการแรงงาน 10 อันดับแรก จำแนกตามอุตสาหกรรม



ความต้องการแรงงานของนายจ้าง/สถานประกอบการ จำแนกตามประเภทอุตสาหกรรมอันดับแรก คือ การให้บริการจ้างงานชั่วคราว จำนวน 3,791 อัตรา (ร้อยละ 9.15) รองลงมาการรักษาความปลอดภัยส่วนบุคคล จำนวน 2,932 อัตรา (ร้อยละ 7.07) และการจัดการทรัพยากรมนุษย์ จำนวน 2,751 อัตรา (ร้อยละ 6.64)

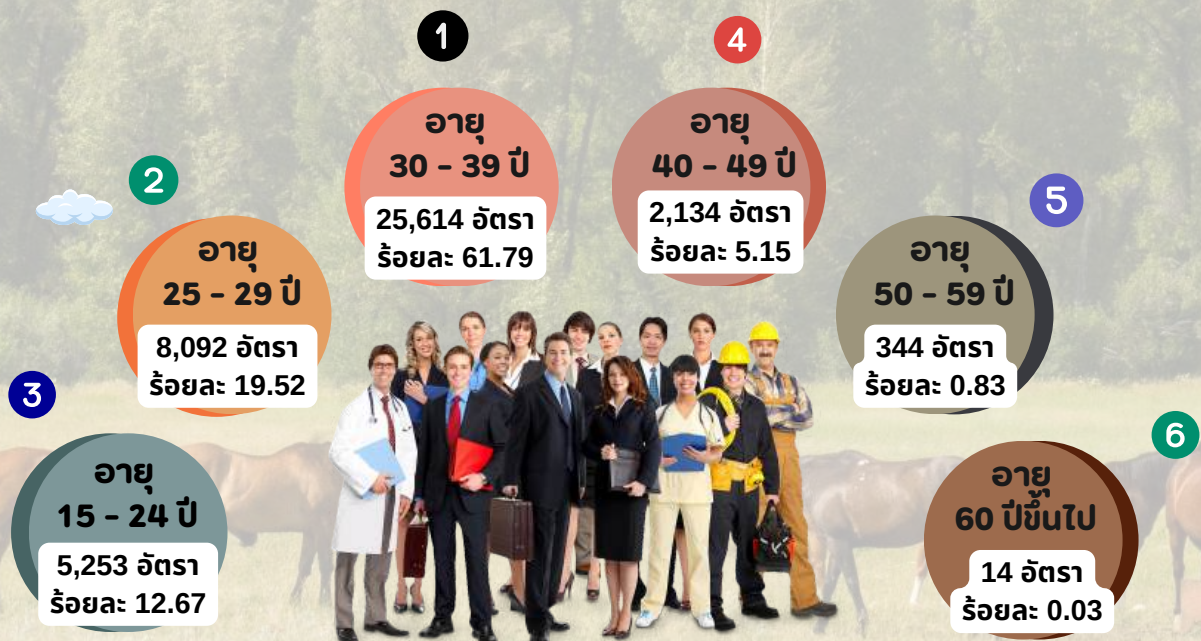
หมายเหตุ : ความต้องการแรงงานมี 3 แหล่ง คือ การแจ้งความต้องการแรงงานผ่านกรมการจัดหางาน ผ่านสำนักงานคณะกรรมการข้าราชการพลเรือนและ การแจ้งความต้องการแรงงานผ่านบริษัทจัดหางานเอกชน (12 บริษัท) สำหรับข้อมูลผู้สมัครงานและการบรรจุงานเป็นข้อมูลของกรมการจัดหางาน

ความต้องการแรงงาน จำแนกตามวุฒิการศึกษา



ความต้องการแรงงานที่จบการศึกษาระดับมัธยมศึกษามากที่สุด จำนวน 16,375 อัตรา คิดเป็นร้อยละ 39.50 รองลงมา ระดับประถมศึกษาและต่ำกว่า จำนวน 14,374 อัตรา ร้อยละ 34.68 ระดับ ปริญญาตรีขึ้นไป จำนวน 3,319 อัตรา ร้อยละ 8.01 ระดับ ปวช. จำนวน 3,049 อัตรา ร้อยละ 7.36 ระดับ ปวส. จำนวน 3,032 อัตรา ร้อยละ 7.31 และระดับ อนุปริญญา จำนวน 1,302 อัตรา ร้อยละ 3.14

ความต้องการแรงงาน จำแนกตามช่วงอายุ



ความต้องการแรงงานที่มีอายุระหว่าง 30-39 ปี จำนวน 25,614 อัตรา คิดเป็นร้อยละ 61.79 รองลงมา อายุระหว่าง 25-29 ปี จำนวน 8,092 อัตรา ร้อยละ 19.52 อายุระหว่าง 15-24 ปี จำนวน 5,253 อัตรา ร้อยละ 12.67 อายุระหว่าง 40-49 ปี จำนวน 2,134 อัตรา ร้อยละ 5.15 อายุระหว่าง 50-59 ปี จำนวน 344 อัตรา ร้อยละ 0.83 และอายุ 60 ปีขึ้นไป จำนวน 14 อัตรา ร้อยละ 0.03

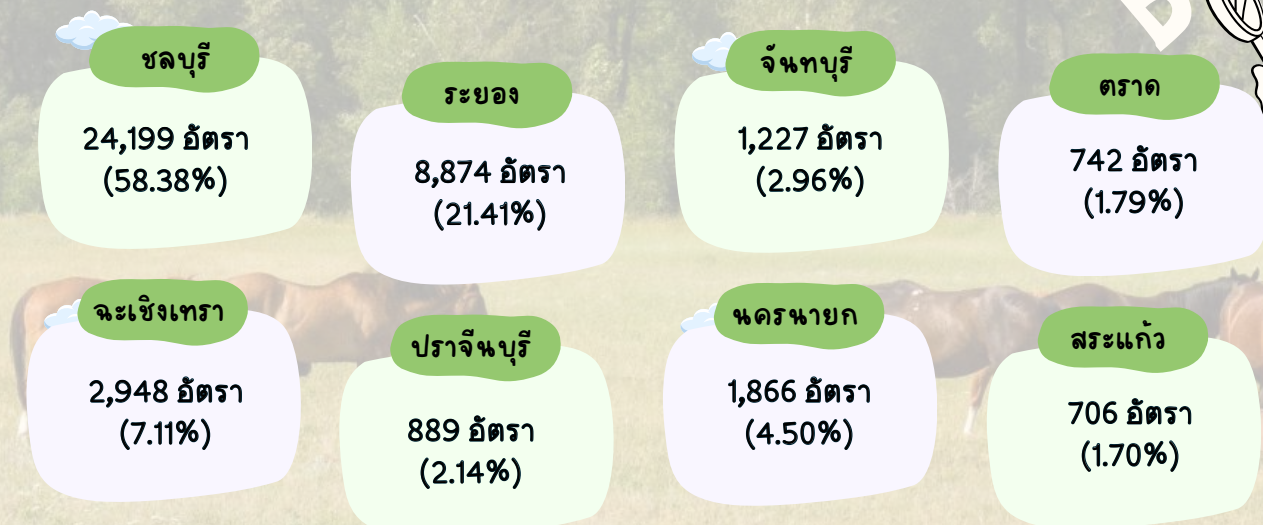
หมายเหตุ : ความต้องการแรงงานมี 3 แหล่ง คือ การแจ้งความต้องการแรงงานผ่านกรมการจัดหางาน ผ่านสำนักงานคณะกรรมการข้าราชการพลเรือนและ การแจ้งความต้องการแรงงานผ่านบริษัทจัดหางานเอกชน (12 บริษัท) สำหรับข้อมูลผู้สมัครงานและการบรรจุงานเป็นข้อมูลของกรมการจัดหางาน

ความต้องการแรงงาน 10 อันดับแรก จำแนกตามประเภทอาชีพ



ความต้องการแรงงานของนายจ้าง/สถานประกอบการ จำแนกตามประเภทอาชีพอันดับแรก คือ คนงานด้านการผลิต จำนวน 9,443 อัตรา (ร้อยละ 22.78) รองลงมาผู้ปฏิบัติงานด้านการประกอบ จำนวน 8,976 อัตรา (ร้อยละ 21.65) และพนักงานรักษาความปลอดภัย จำนวน 1,960 อัตรา (ร้อยละ 4.73)

ความต้องการแรงงาน จำแนกตามรายจังหวัด



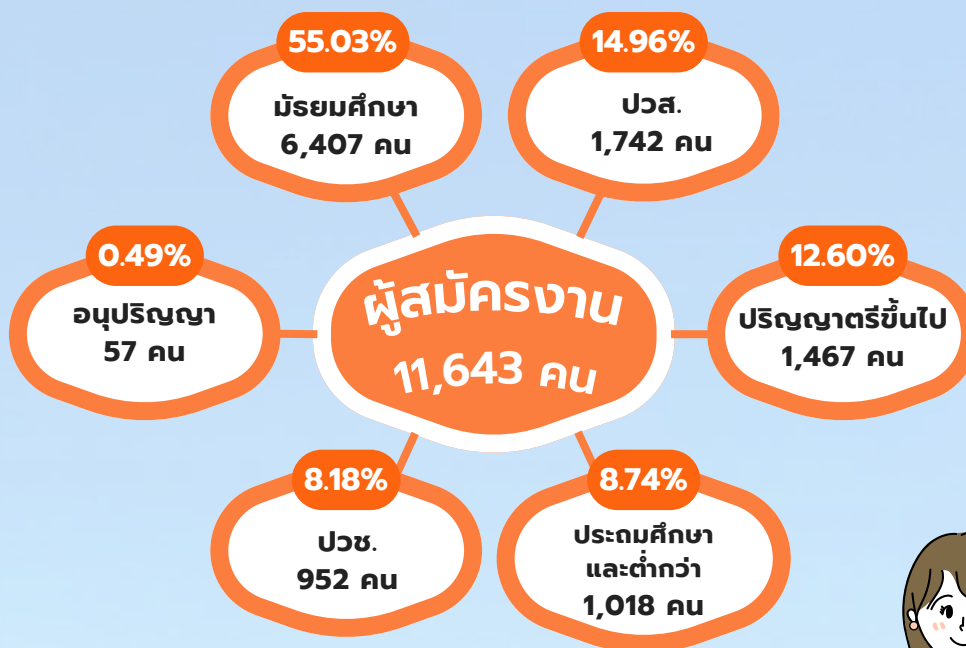
ความต้องการแรงงานของนายจ้าง/สถานประกอบการ จำแนกตามรายจังหวัด อันดับแรก คือ จังหวัดชลบุรี จำนวน 24,199 คน (ร้อยละ 58.38) รองลงมาจังหวัดระยอง จำนวน 8,874 คน (ร้อยละ 21.41) และจังหวัดฉะเชิงเทรา จำนวน 2,948 คน (ร้อยละ 7.11)

หมายเหตุ : ความต้องการแรงงานมี 3 แหล่ง คือ การแจ้งความต้องการแรงงานผ่านกรมการจัดหางาน ผ่านสำนักงานคณะกรรมการข้าราชการพลเรือนและการแจ้งความต้องการแรงงานผ่านบริษัทจัดหางานเอกชน (12 บริษัท) สำหรับข้อมูลผู้สมัครงานและการบรรจุงานเป็นข้อมูลของกรมการจัดหางาน

ผู้สมัครงาน

ผู้สมัครงาน จำแนกตามระดับการศึกษา

ผู้สมัครงาน จำแนกเป็นผู้จบการศึกษาระดับมัธยมศึกษามากที่สุด จำนวน 6,407 คน (ร้อยละ 55.03) รองลงมาาระดับปวส. จำนวน 1,742 คน (ร้อยละ 14.96) และระดับปริญญาตรีขึ้นไป จำนวน 1,467 คน (ร้อยละ 12.60)



ผู้สมัครงาน 10 อันดับแรก จำแนกตามอาชีพ

ผู้สมัครงาน จำแนกตามอาชีพอันดับแรก คือ อาชีพคนงานด้านการผลิต จำนวน 6,215 คน (ร้อยละ 53.38) รองลงมาอาชีพผู้ตรวจสอบด้านสิ่งแวดล้อมการทำงาน สุขภาพ จำนวน 635 คน (ร้อยละ 5.45) และอาชีพเสมียนทั่วไป จำนวน 543 คน (ร้อยละ 4.66)

6,215 คน (53.38%)

คนงานด้านการผลิต

635 คน (5.45%)

ผู้ตรวจสอบ
ด้านสิ่งแวดล้อม
การทำงาน สุขภาพ

543 คน (4.66%)

เสมียนทั่วไป

354 คน (3.04%)

เสมียนคลังสินค้า

283 คน (2.43%)

ตัวแทน
การให้บริการ
ทางธุรกิจ

266 คน (2.28%)

ผู้อำนวยการสินค้าอื่น ๆ

193 คน (1.66%)

พนักงานให้บริการ
ข้อมูลข่าวสาร
แก่ลูกค้า

167 คน (1.43%)

พนักงานรับส่งข่าวสาร
หีบห่อสิ่งของ
และสัมภาระ

158 คน (1.36%)

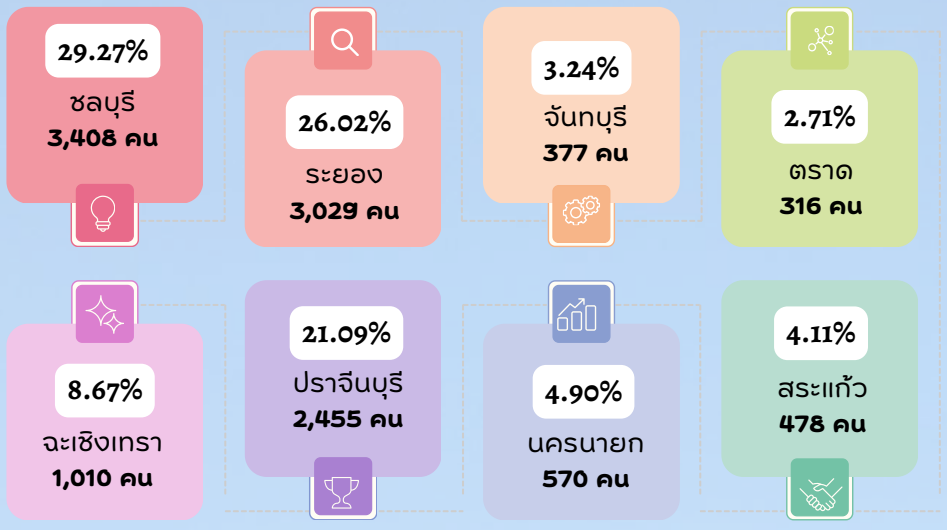
ผู้ขับรถยนต์
รถแท็กซี่ และรถตุ้

156 คน (1.34%)

พนักงานดูแล
งานบ้าน/แม่บ้าน

ผู้สมัครงาน จำแนกตามรายจังหวัด

ผู้สมัครงาน จำแนกตามรายจังหวัด อันดับแรก คือ จังหวัดชลบุรี จำนวน 3,408 คน (ร้อยละ 29.27) รองลงมา จังหวัดระยอง จำนวน 3,029 คน (ร้อยละ 26.02) และจังหวัดปราจีนบุรี จำนวน 2,455 คน (ร้อยละ 21.09) จากจำนวนผู้สมัครงานทั้งหมด



การบรรจุงาน



การบรรจุงาน จำแนกเป็นผู้จบการศึกษาระดับมัธยมศึกษามากที่สุด จำนวน 4,355 คน (ร้อยละ 58.41) รองลงมา ระดับปวส. จำนวน 1,150 คน (ร้อยละ 15.42) และระดับปวช. จำนวน 660 คน (ร้อยละ 8.85) จากการบรรจุงานทั้งหมด

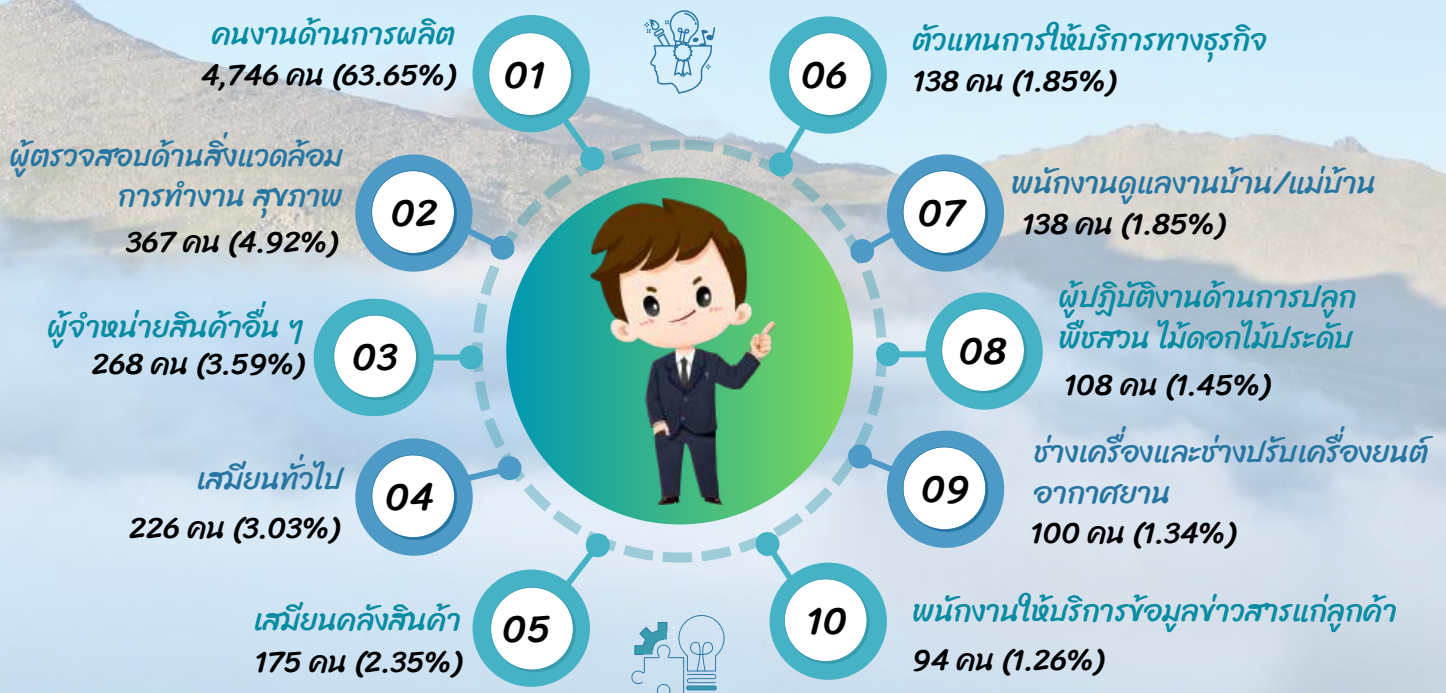
หมายเหตุ : ความต้องการแรงงานมี 3 แหล่ง คือ การแจ้งความต้องการแรงงานผ่านกรมการจัดหางาน ผ่านสำนักงานคณะกรรมการข้าราชการพลเรือนและ การแจ้งความต้องการแรงงานผ่านบริษัทจัดหางานเอกชน (12 บริษัท) สำหรับข้อมูลผู้สมัครงานและการบรรจุงานเป็นข้อมูลของกรมการจัดหางาน

การบรรจุงาน 10 อันดับแรก จำแนกตามอุตสาหกรรม



การบรรจุงาน จำแนกตามอุตสาหกรรมอันดับแรก คือ การผลิตยานยนต์ รถพ่วงและรถกึ่งพ่วง จำนวน 1,223 คน (ร้อยละ 16.40) รองลงมาการผลิตผลิตภัณฑ์ยางและพลาสติก จำนวน 714 คน (ร้อยละ 9.58) และการขายปลีก ยกเว้น ยานยนต์และจักรยานยนต์ จำนวน 583 คน (ร้อยละ 7.82) จากการบรรจุงานทั้งหมด

การบรรจุงาน 10 อันดับแรก จำแนกตามอาชีพ



การบรรจุงาน จำแนกตามอาชีพอันดับแรก คือ คนงานด้านการผลิต จำนวน 4,746 คน (ร้อยละ 63.65) รองลงมาอาชีพผู้ตรวจสอบด้านสิ่งแวดล้อม การทำงาน สุขภาพ จำนวน 367 คน (ร้อยละ 4.92) และอาชีพผู้จำหน่ายสินค้า จำนวน 268 คน (ร้อยละ 3.59) จากการบรรจุงานทั้งหมด

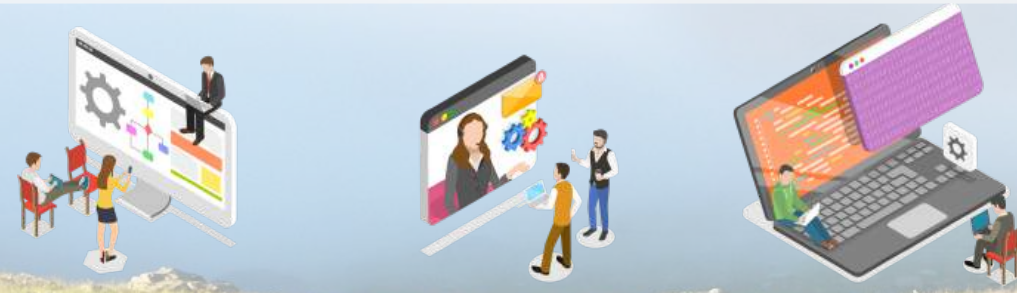
หมายเหตุ : ความต้องการแรงงานมี 3 แหล่ง คือ การแจ้งความต้องการแรงงานผ่านกรมการจัดหางาน ผ่านสำนักงานคณะกรรมการข้าราชการพลเรือนและการแจ้งความต้องการแรงงานผ่านบริษัทจัดหางานเอกชน (12 บริษัท) สำหรับข้อมูลผู้สมัครงานและการบรรจุงานเป็นข้อมูลของกรมการจัดหางาน

การบรรจุงาน จำแนกตามรายจังหวัด



การบรรจุงาน จำแนกตามรายจังหวัดอันดับแรก คือ จังหวัดชลบุรี จำนวน 2,212 คน (ร้อยละ 29.67) รองลงมา จังหวัดระยอง จำนวน 2,040 คน (ร้อยละ 27.36) และจังหวัดปราจีนบุรี จำนวน 1,366 คน (ร้อยละ 18.32) จากการบรรจุงานทั้งหมด

“ ในไตรมาสที่ 3 ปี 2567 มีความต้องการแรงงาน จำนวน 41,451 อัตรา สาขาอุตสาหกรรมที่มีความต้องการแรงงานมาก คือ การให้บริการจ้างงานชั่วคราว การรักษาความปลอดภัยส่วนบุคคล และการจัดหาทรัพยากรมนุษย์อื่น ๆ ภาคอุตสาหกรรมต้องการแรงงานที่จบการศึกษาระดับมัธยมศึกษามากที่สุด คิดเป็นร้อยละ 39.50 รองลงมา ระดับประถมศึกษาและต่ำกว่า ร้อยละ 34.68 และระดับปริญญาตรีขึ้นไป ร้อยละ 8.01 ส่วนใหญ่ต้องการแรงงานที่มีอายุระหว่าง 30-39 ปี คิดเป็นร้อยละ 61.79 รองลงมา อายุระหว่าง 25-29 ปี ร้อยละ 19.52 และอายุระหว่าง 15-24 ปี ร้อยละ 12.67 สำหรับประเภทอาชีพ พบว่า อาชีพงานพื้นฐาน (คนงานด้านการผลิต) มีความต้องการแรงงานมากที่สุด คิดเป็นร้อยละ 22.78 รองลงมา ผู้ปฏิบัติงานด้านการประกอบ ร้อยละ 21.65 และพนักงานรักษาความปลอดภัย ร้อยละ 4.73 ”



หมายเหตุ : ความต้องการแรงงานมี 3 แหล่ง คือ การแจ้งความต้องการแรงงานผ่านกรมการจัดหางาน ผ่านสำนักงานคณะกรรมการข้าราชการพลเรือนและการแจ้งความต้องการแรงงานผ่านบริษัทจัดหางานเอกชน (12 บริษัท) สำหรับข้อมูลผู้สมัครงานและการบรรจุงานเป็นข้อมูลของกรมการจัดหางาน

การเดินทางไปทำงานต่างประเทศ

การเดินทางไปทำงานต่างประเทศของแรงงานไทยในภาคตะวันออก 8 จังหวัด ไตรมาสที่ 3 ปี 2567 (กรกฎาคม - กันยายน) จำนวน 728 คน เมื่อเปรียบเทียบกับไตรมาสที่ 3 ปี 2566 (833 คน) **ลดลง** จำนวน 105 คน คิดเป็นร้อยละ 12.61 แรงงานไทยเดินทางกลับไปทำงานต่างประเทศ (RE-ENTRY) จำนวน 277 คน เมื่อเปรียบเทียบกับไตรมาสที่ 3 ปี 2566 (260 คน) **เพิ่มขึ้น** จำนวน 17 คน คิดเป็นร้อยละ 6.54

พบว่า การเดินทางไปทำงานต่างประเทศของแรงงานไทยเดินทางไปทำงานโดยนายจ้างพาไปทำงานมีมากที่สุด จำนวน 252 คน คิดเป็นร้อยละ 34.62 รองลงมา คือ บริษัทจัดหางาน จำนวน 233 คน คิดเป็นร้อยละ 32.01 อันดับสามเดินทางด้วยตนเอง จำนวน 92 คน คิดเป็นร้อยละ 12.64 อันดับสี่นายจ้างส่งไปฝึกงาน จำนวน 85 คน คิดเป็นร้อยละ 11.68 และอันดับห้ากรมการจัดหางานจัดส่ง จำนวน 66 คน คิดเป็นร้อยละ 9.07

การเดินทางไปทำงานต่างประเทศ
จำแนกตามวิธีการเดินทาง 5 วิธี

5 อันดับแรก ประเทศที่มี
การเดินทางไปทำงานต่างประเทศ

นายจ้างพาไปทำงาน

252 คน
(34.62%)

บริษัทจัดหางาน

233 คน
(32.01%)

ภาคตะวันออก

728 คน

กรมการจัดหางาน

จัดส่ง
66 คน
(9.07%)

เดินทางด้วยตนเอง

92 คน
(12.64%)

นายจ้างส่งไปฝึกงาน

85 คน
(11.68%)



ไต้หวัน

148 คน (20.33%)



ญี่ปุ่น

111 คน (15.25%)



สาธารณรัฐ
สังคมนิยมเวียดนาม
95 คน (13.05%)



สาธารณรัฐเกาหลี

58 คน (7.97%)



ราชอาณาจักรกัมพูชา

43 คน (5.91%)

การเดินทางไปทำงานต่างประเทศจำแนกตามระดับการศึกษา

การเดินทางไปทำงานต่างประเทศของแรงงานไทยในภาคตะวันออก 8 จังหวัด พบว่า มีแรงงานไทยที่เดินทางไปทำงานต่างประเทศมีการศึกษาระดับมัธยมศึกษามากที่สุด จำนวน 331 คน คิดเป็นร้อยละ 45.47 รองลงมา ระดับปวช., ปวท., ปวส., อนุปริญญา จำนวน 178 คน คิดเป็นร้อยละ 24.45 ระดับปริญญาตรีขึ้นไป จำนวน 176 คน คิดเป็นร้อยละ 24.18 และระดับประถมศึกษาและต่ำกว่า จำนวน 43 คน คิดเป็นร้อยละ 5.91



มัธยมศึกษา

จำนวน 331 คน
45.47%

ปวช., ปวท., ปวส.,
อนุปริญญา

จำนวน 178 คน
24.45%

ปริญญาตรีขึ้นไป

จำนวน 176 คน
24.18%

ประถมศึกษา
และต่ำกว่า

จำนวน 43 คน
5.91%

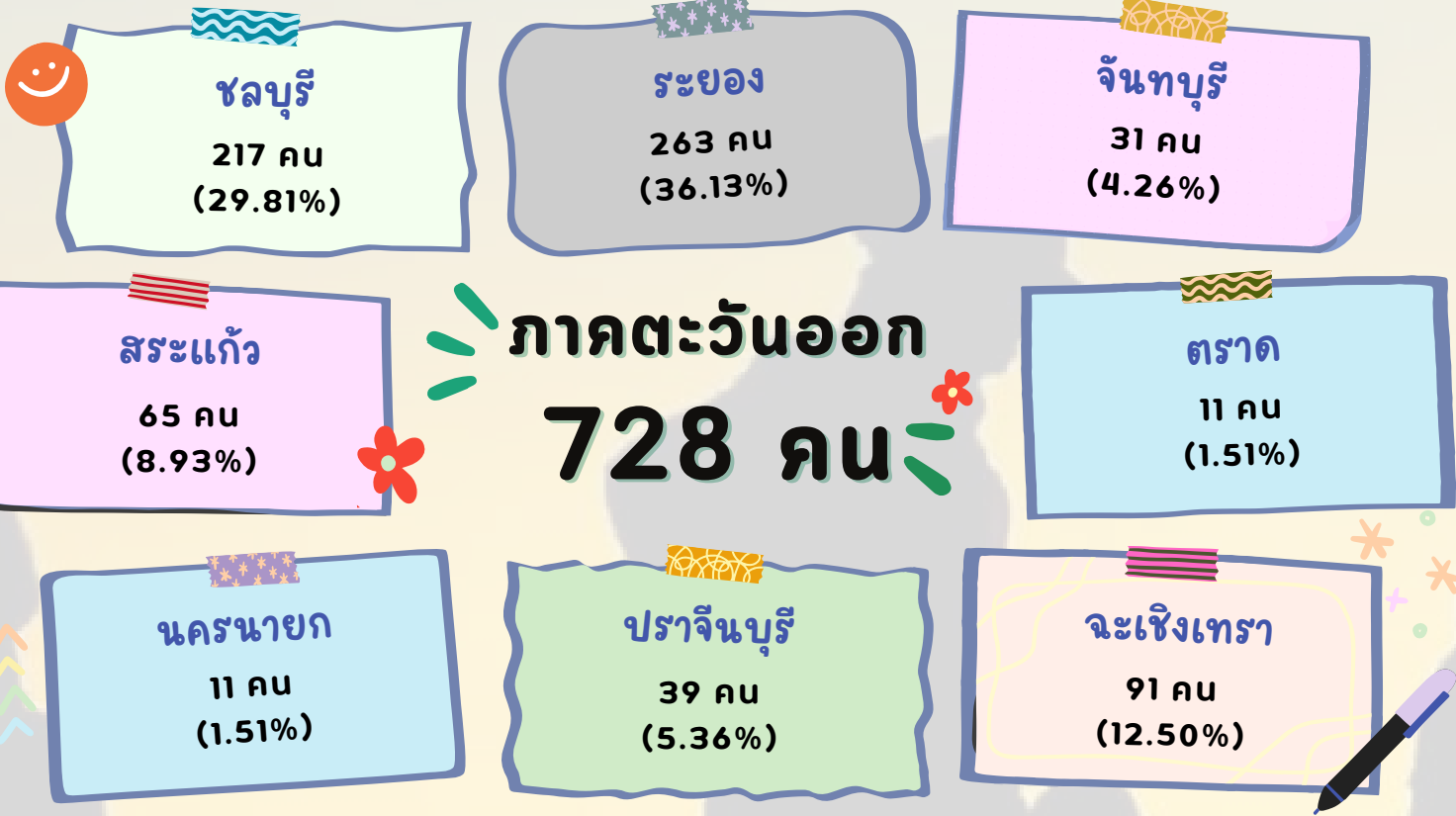


จำนวนแรงงานไทยเดินทางไปทำงานต่างประเทศ 8 จังหวัดภาคตะวันออก



การเดินทางไปทำงานต่างประเทศของแรงงานไทยในภาคตะวันออก 8 จังหวัด พบว่าจังหวัดระยอง มีแรงงานเดินทางไปทำงานต่างประเทศมากที่สุด จำนวน 263 คน คิดเป็นร้อยละ 36.13 รองลงมาจังหวัดชลบุรี จำนวน 217 คน คิดเป็นร้อยละ 29.81 และจังหวัดฉะเชิงเทรา จำนวน 91 คน คิดเป็นร้อยละ 12.50 ตามลำดับ

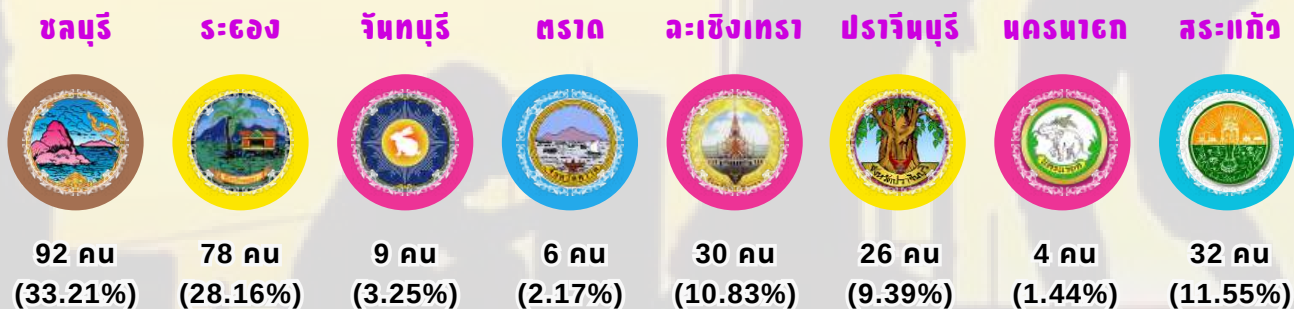
ภาคตะวันออก 728 คน



จำนวนแรงงานไทยเดินทางกลับไปทำงานต่างประเทศ (RE-ENTRY)

การเดินทางไปทำงานต่างประเทศของแรงงานไทยในภาคตะวันออก 8 จังหวัด พบว่าจังหวัดที่มีแรงงานไทยเดินทางกลับไปทำงานต่างประเทศ (RE-ENTRY) มากที่สุด คือ จังหวัดชลบุรี จำนวน 92 คน คิดเป็นร้อยละ 33.21 รองลงมาจังหวัดระยอง จำนวน 78 คน คิดเป็นร้อยละ 28.16 และจังหวัดสระแก้ว จำนวน 32 คน คิดเป็นร้อยละ 11.55 ตามลำดับ

RE-ENTRY จำนวน 277 คน



ที่มา : กองบริหารแรงงานไทยไปต่างประเทศ กรมการจัดหางาน

การทำงานของคนต่างด้าว

ข้อมูลจากสำนักบริหารแรงงานต่างด้าว กรมการจัดหางานภาคตะวันออก 8 จังหวัด มีจำนวนคนต่างด้าวคงเหลือ ณ เดือนกันยายน 2567 จำนวน 492,512 คน เป็นคนต่างด้าวมาตรา 59 จำนวน 159,182 คน (จำแนกเป็นประเภททั่วไป จำนวน 14,893 คน ร้อยละ 3.02 และประเภทนำเข้าตาม MOU จำนวน 144,289 คน ร้อยละ 29.30) มาตรา 62 ส่งเสริมการลงทุน จำนวน 5,076 คน ร้อยละ 1.03 มาตรา 63/1 ชนกลุ่มน้อย จำนวน 2,686 คน ร้อยละ 0.55 มาตรา 63/2 จำนวน 292,560 คน (จำแนกเป็นมติ ครม. 7 กุมภาพันธ์ 2566 จำนวน 182,576 คน ร้อยละ 37.07 และมติ ครม. 3 ตุลาคม 2566 จำนวน 109,984 คน ร้อยละ 22.33) และ มาตรา 64 คนต่างด้าวทำงานไป-กลับ หรือตามฤดูกาล จำนวน 33,008 คน ร้อยละ 6.70

เมื่อเปรียบเทียบกับเดือนกันยายน 2566 (362,137 คน) พบว่า คนต่างด้าวเพิ่มขึ้น จำนวน 130,375 คน ร้อยละ 36.00

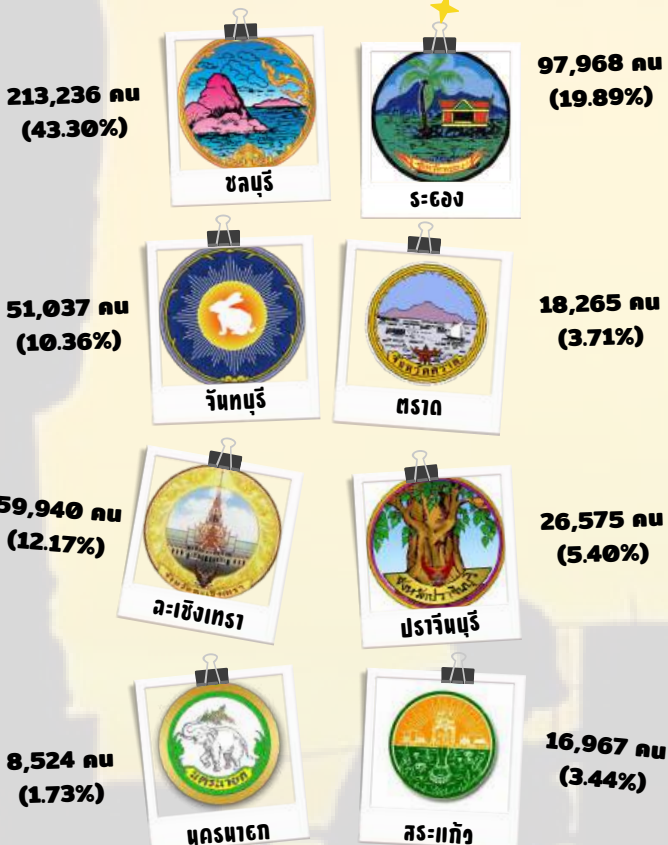
หมายเหตุ : การคิดร้อยละ โดยคิดจากฐานจำนวนคนต่างด้าวทั้งหมด คือ 492,512 คน

จำนวนคนต่างด้าวจำแนกตามรายจังหวัด

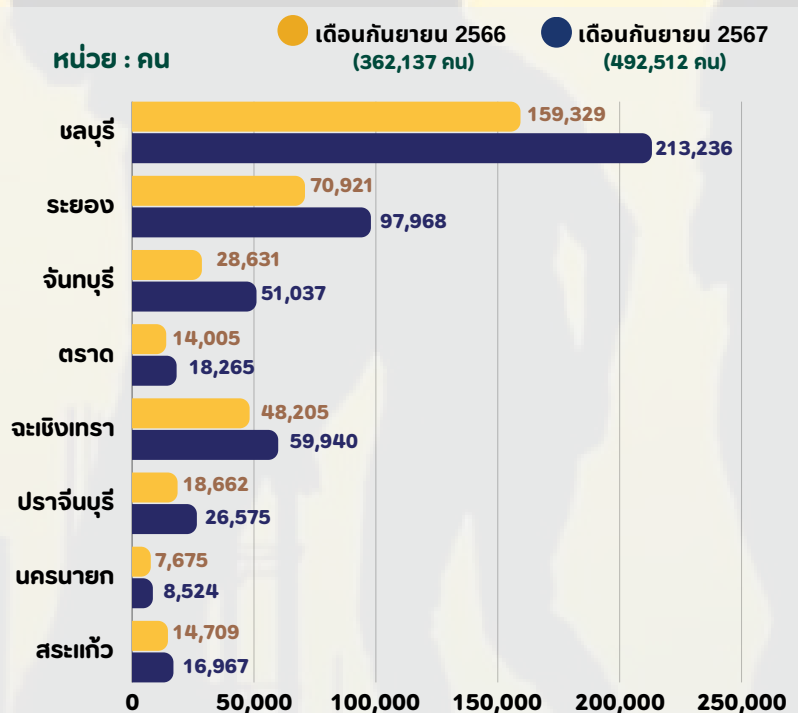
เมื่อพิจารณาตามรายจังหวัด จังหวัดชลบุรีมีจำนวนคนต่างด้าวคงเหลือมากที่สุด จำนวน 213,236 คน คิดเป็นร้อยละ 43.30 รองลงมาจังหวัดระยอง จำนวน 97,968 คน คิดเป็นร้อยละ 19.89 และจังหวัดฉะเชิงเทรา จำนวน 59,940 คน คิดเป็นร้อยละ 12.17 ตามลำดับ

เมื่อเปรียบเทียบกับเดือนกันยายน 2566 จังหวัดชลบุรีมีจำนวนคนต่างด้าวเพิ่มขึ้นมากที่สุด (จาก 159,329 คน เป็น 213,236 คน) รองลงมาจังหวัดระยอง (จาก 70,921 คน เป็น 97,968 คน) และจังหวัดจันทบุรี (จาก 28,631 คน เป็น 51,037 คน)

ภาคตะวันออก 492,512 คน



จำนวนคนต่างด้าวเปรียบเทียบ เดือนกันยายน 2566 กับ เดือนกันยายน 2567



จำนวนคนต่างด้าว จำแนกตามประเภทการอนุญาตให้ทำงาน



- 1 **มาตรา 59 จำนวน 159,182 คน**
(ทั่วไป : 14,893 คน)
(นำเข้า MOU : 144,289 คน)
- 2 **มาตรา 62 จำนวน 5,076 คน**
(ส่งเสริมการลงทุน)
- 3 **มาตรา 63/1 จำนวน 2,686 คน**
(ชนกลุ่มน้อย)
- 4 **มาตรา 63/2 จำนวน 292,560 คน**
(มติ ครม. 7 กุมภาพันธ์ 2566 : 182,576 คน)
(มติ ครม. 3 ตุลาคม 2566 : 109,984 คน)
- 5 **มาตรา 64 จำนวน 33,008 คน**
(คนต่างด้าวทำงานไป-กลับ หรือตามฤดูกาล)

ประเภทคนต่างด้าว

ข้อมูลทั่วไป คนต่างด้าวที่ได้รับอนุญาตทำงานในประเทศไทย ตามพระราชกำหนดการบริหารจัดการการทำงานของคนต่างด้าว พ.ศ. 2560 และที่แก้ไขเพิ่มเติม, พระราชกำหนดการบริหารจัดการการทำงานของคนต่างด้าว (ฉบับ 2) พ.ศ. 2561 และกฎหมายอื่นที่เกี่ยวข้อง ดังนี้

1. **คนต่างด้าวตลอดชีพ** ได้แก่ คนต่างด้าวที่ได้รับอนุญาตให้อยู่ในราชอาณาจักรและทำงานตามประกาศของคณะปฏิวัติ ฉบับที่ 322 ลงวันที่ 13 ธันวาคม 2515
2. **คนต่างด้าวมาตรา 59 (ประเภททั่วไป)** ได้แก่ คนต่างด้าวที่มีถิ่นที่อยู่ในราชอาณาจักร หรือได้รับอนุญาตให้เข้ามาในราชอาณาจักรเป็นการชั่วคราวตามกฎหมายว่าด้วยคนเข้าเมืองโดยมิใช่ได้รับอนุญาตให้เข้ามาในฐานะนักท่องเที่ยวหรือผู้เดินทางผ่านและไม่มีลักษณะต้องห้ามตามที่กำหนดในกฎกระทรวง
3. **คนต่างด้าวมาตรา 59 (ประเภทนำเข้าตาม MOU)** ได้แก่ คนต่างด้าวสัญชาติเมียนมา ลาว กัมพูชา และเวียดนาม ที่เข้ามาทำงานตามความตกลงระหว่างรัฐบาลไทย กับ รัฐบาลประเทศคู่ภาคี
4. **คนต่างด้าวมาตรา 62 (ประเภทส่งเสริมการลงทุน)** ได้แก่ คนต่างด้าวที่เข้ามาทำงานในราชอาณาจักร ตามกฎหมายว่าด้วยการส่งเสริมการลงทุน (พระราชบัญญัติส่งเสริมการลงทุน พ.ศ. 2520) หรือกฎหมายอื่น ได้แก่ พระราชบัญญัตินิคมอุตสาหกรรมแห่งประเทศไทย พ.ศ. 2522 และพระราชบัญญัติปิโตรเลียม พ.ศ. 2514 เช่น นักลงทุน ช่างฝีมือ ผู้ชำนาญการ
5. **คนต่างด้าวมาตรา 63/1 (ประเภทชนกลุ่มน้อย)** ได้แก่ คนต่างด้าวที่ไม่ได้รับสัญชาติไทยตามกฎหมายว่าด้วยสัญชาติ และกระทรวงมหาดไทยได้ออกเอกสารเพื่อรอพิสูจน์สถานะยื่นขอใบอนุญาตทำงาน
6. **คนต่างด้าวมาตรา 63/2** ได้แก่ แรงงานต่างด้าวสัญชาติกัมพูชา ลาว เมียนมา และเวียดนาม ที่ได้รับอนุญาตให้อยู่ในราชอาณาจักรและอนุญาตให้ทำงานเป็นการชั่วคราวตามมติคณะรัฐมนตรีซึ่งได้แก่ กลุ่มคนต่างด้าวตามมติคณะรัฐมนตรีเมื่อวันที่ 7 กุมภาพันธ์ 2566 และตามมติคณะรัฐมนตรีเมื่อวันที่ 3 ตุลาคม 2566
7. **คนต่างด้าวมาตรา 64** ได้แก่ คนต่างด้าวสัญชาติเมียนมา ลาว และกัมพูชา ที่เข้ามาทำงานบริเวณชายแดนในลักษณะไป - กลับ หรือตามฤดูกาลในพื้นที่ความตกลงว่าด้วยการสัญจรข้ามแดนระหว่างราชอาณาจักรไทย กับประเทศที่ติดกับราชอาณาจักรไทย





บทความที่น่าสนใจ

6 วิธี ที่จะช่วยให้คนทำงานมีความสุขมากขึ้น



1 รู้เป้าหมายของเราก่อน

--- การทำอะไรตามคนอื่นไปเรื่อย ๆ ไม่มีความสุขหรอก เพราะ ถ้าเราเห็นคนอื่นมีอะไรใหม่ก็ต้องทำตามเขา ไปตลอด ลองนั่งคุยกับตัวเองดูว่าจริง ๆ แล้วเป้าหมายในการทำงานของเราคืออะไร อยากที่จะไปให้สุดในสายงานนี้ไหม หรือเราอยากทำงานอะไรที่เปลี่ยนโลกได้ การเห็นเป้าหมายปลายทางนี้แหละที่จะช่วยให้เรารู้จักตัวเองชัดเจนขึ้นและมีความสุขได้ง่ายขึ้น



2 อะไรไม่สำคัญก็ตัดทิ้งไป

--- พอรู้เป้าหมายแล้ว เราจะเข้าใจได้ว่าอะไรบ้างไม่อยู่ในสิ่งที่ควรทำก็ตัดทิ้งไปจากชีวิตหลายครั้ง มันแสดงออกมาในรูปแบบของความเฉื่อยชาในการทำงาน ความแข็งที่ต้องทำเรื่องเดิมซ้ำ ๆ อยู่อย่างนั้น ถ้าความรู้สึกแบบนั้นเกิดขึ้นกับเราแล้ว คงต้องหาทางแก้ไขอะไรบางอย่างแล้ว



3 ไม่ต้องเร่งตลอด ผ่อนคลายบ้าง

--- หลายครั้งความทุกข์ก็ไม่ได้มาจากความผิดพลาดอย่างเดียว มันมาจากความต้องการที่เมื่อได้สิ่งหนึ่งแล้ว ยังต้องวิ่งหาสิ่งต่อไปตลอด ถ้าอยากมีความสุขมากขึ้น ต้องผ่อนคลายเป็นบ้าง ใช้ชีวิตให้ยืดหยุ่นกว่าเดิม ปลดปล่อยคนเร่งแล้วพักสักนิด เราจะรู้สึกคลายกังวลและได้เห็นในมุมที่แตกต่างออกไป



4 แค่นอนยังไม่พอ หยุดเลยแล้วกัน

--- ถ้าแค่การผ่อนชีวิตจากงานยังไม่ทำให้เรามีความสุขขึ้น บางครั้งการ “หยุด” ไปเลยสักพักน่าจะดีกว่า แทนที่เราจะเอาเวลาทั้งหมดไปทุ่มกับงานเพียงอย่างเดียว ลองอยู่เฉย ๆ บ้าง สนุกกับชีวิตแล้วไปทำเรื่องที่ตัวเองสนใจ แค่นี้ก็จะช่วยให้กลับมา มีพลังและ ความคิดสร้างสรรค์มากขึ้นแล้ว



5 ลองสิ่งใหม่ ไม่ต้องติดกับ Comfort Zone

--- ถ้าลองหยุดแล้วยังไม่ดีขึ้นและการอยู่กับสิ่งเดิมซ้ำ ๆ ก็ทำให้เรามีแต่ความทุกข์ ลองมีความสุขกับสิ่งใหม่ ๆ ในชีวิตดูบ้าง ปกติคนเราจะชอบคิดว่าสิ่งที่ตัวเองทำอยู่หรือมีอยู่นั้นดีที่สุดแล้ว เพราะมันปลอดภัยกว่าการออกไปลองทำอะไรใหม่ แต่อย่าลืมนะว่าสมองของคนถูกสร้างมาเพื่อให้เรียนรู้เรื่องใหม่เสมอ



6 เข้าใจความรู้สึกคนอื่น

--- ทุกข้อที่ผ่านมาเป็นการทำอะไรต่าง ๆ เพื่อตัวเอง จะดีกว่าไหม ถ้าเรามีความสุขแล้วคนรอบตัวเราก็มีความสุขไปพร้อมกันด้วย ลองกลับมามองคนใกล้ตัวและเข้าใจพวกเขามากขึ้นไม่ว่าจะเป็นเพื่อนร่วมงาน หัวหน้า หรือลูกน้อง การรักษาความสัมพันธ์ที่ดีแบบนี้จะช่วยให้เราทำงานได้ดีขึ้นแถมยังมีประสิทธิภาพมากขึ้นด้วย

- เริ่มที่เป้าหมายที่แน่นอน ไม่ต้องไปตามใครแค่ตามหัวใจเราต้องการก็พอ
- ตัดอะไรที่ไม่สำคัญและไม่ผลกับเป้าหมายทิ้งไปบ้าง
- ไม่ต้องเร่งทำอะไรตลอดเวลาหรือ ผ่อนคลายบ้าง พักบ้าง แต่ถ้ายังไม่มีความสุขก็ลองหยุดดูสักพัก
- ลองทำอะไรใหม่ ๆ เพื่อจะได้ก้าวออกมาจาก Comfort Zone





ผู้จัดทำ

อำนวยการโดย

ผู้อำนวยการกองบริหารข้อมูลตลาดแรงงาน

จัดทำโดย

ศูนย์บริหารข้อมูลตลาดแรงงานภาคตะวันออก
ศาลากลางจังหวัดระยอง ชั้น 2 ถนนสุขุมวิท
ตำบลเนินพระ อำเภอเมืองระยอง จังหวัดระยอง 21150
โทร 0-3869-4029



WWW.DOE.GO.TH/LMI-EAST



@EASTERN.LMI



LM_RYG@DOE.GO.TH

