



วารสาร สถานการณ์ตลาดแรงงาน ไตรมาสที่ 2 ปี 2567

(เมษายน-มิถุนายน 2567)

- 🔧 ผู้มีงานทำลดลง ร้อยละ 0.45
- ⚙️ อัตราการว่างงานอยู่ที่ ร้อยละ 1.1
- 🔧 ตลาดแรงงานในประเทศต้องการแรงงาน
ในภาคการผลิต (ผลิตรถยนต์ส่วนบุคคลมากที่สุด)
- ⚙️ ตลาดแรงงานในต่างประเทศ
ต้องการแรงงานด้านการเกษตรมากที่สุด



กองบริหารข้อมูลตลาดแรงงาน กรมการจัดหางาน



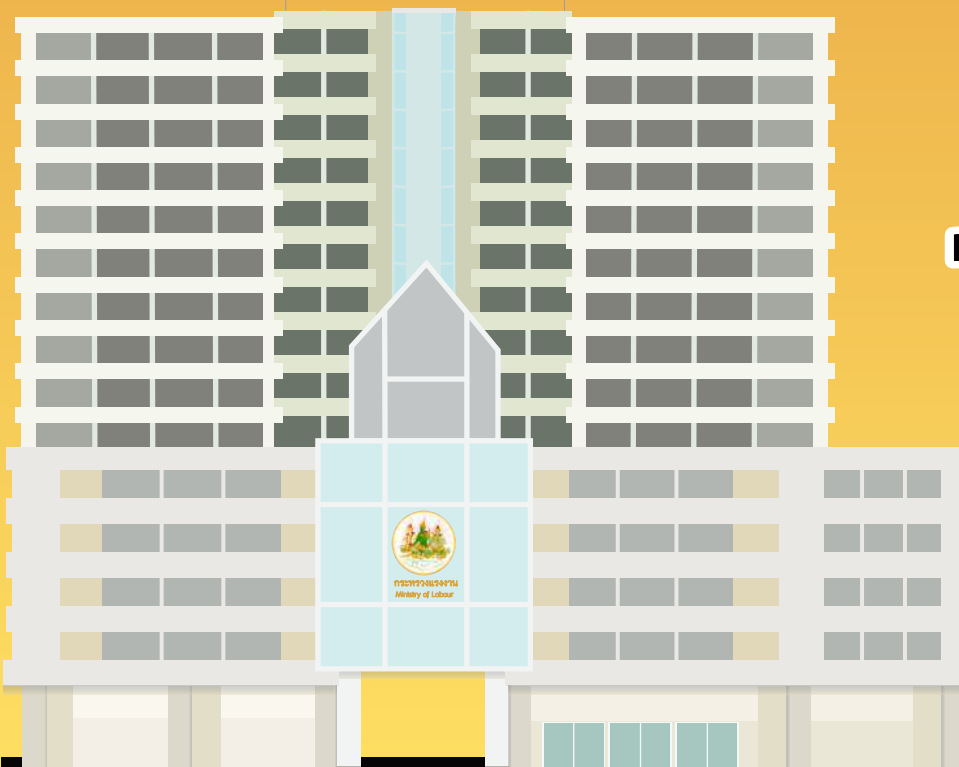
Labour Market Information Administration Division



DEPARTMENT OF EMPLOYMENT

กำลังแรงงานมีงานทำอย่างมีศักยภาพถ้วนหน้าทุกช่วงวัย
ภายในปี 2570

กระทรวงแรงงาน
MINISTRY OF LABOUR



กองบริหารข้อมูลตลาดแรงงาน
กรมการจัดหางาน



Labour Market Information
Administration Division

บทบรรณาธิการ

EDITOR Talk

สถานการณ์ตลาดแรงงานไตรมาสที่ 2 ปี 2567 (เมษายน-มิถุนายน) มีผู้มีงานทำ จำนวน 39.50 ล้านคน ลดลงจากช่วงเดียวกันของปีก่อน ร้อยละ 0.45 และมีผู้ว่างงาน ประมาณ 4.29 แสนคน คิดเป็นอัตราการว่างงาน ร้อยละ 1.1 โดยเมื่อวิเคราะห์สถานการณ์ตลาดแรงงานจากการให้บริการจัดหางานของกรมการจัดหางาน พบว่า ในไตรมาสนี้ นายจ้าง/สถานประกอบการแจ้งความต้องการแรงงานผ่านกรมการจัดหางาน จำนวน 276,951 อัตราเพิ่มขึ้นจากช่วงเดียวกันของปีก่อน ร้อยละ 40.02 อุตสาหกรรมการผลิตมีความต้องการแรงงานมากที่สุด ร้อยละ 32.84 โดยเฉพาะการผลิตรถยนต์ส่วนบุคคล สำหรับผู้สมัครงานมาใช้บริการ มีจำนวน 83,115 คน เพิ่มขึ้นจากช่วงเดียวกันของปีก่อน ร้อยละ 0.29 และได้รับการบรรจุงาน จำนวน 50,571 คน เพิ่มขึ้นจากช่วงเดียวกันของปีก่อน ร้อยละ 3.24 นอกจากตลาดแรงงานสำหรับคนไทยดังกล่าวแล้ว ยังมีคนต่างด้าวที่ทำงานในประเทศไทย จำนวน 3,329,742 คน เพิ่มขึ้นจากช่วงเดียวกันของปีก่อน ร้อยละ 21.29 ทำงานในอุตสาหกรรมการผลิตมากที่สุด ร้อยละ 31.23 โดยส่วนใหญ่ทำงานในอาชีพงานพื้นฐาน ร้อยละ 93.48 และแรงงานต่างด้าวที่ได้รับอนุญาตทำงานใหม่ มีจำนวน 168,012 คน เพิ่มขึ้นจากช่วงเดียวกันของปีก่อน ร้อยละ 15.38 สำหรับตลาดแรงงานในต่างประเทศ พบว่า แรงงานไทยที่ยังคงทำงานในต่างประเทศ มีจำนวน 145,388 คน เพิ่มขึ้นจากช่วงเดียวกันของปีก่อน ร้อยละ 3.71 โดยในไตรมาสนี้มีแรงงานไทยได้รับอนุญาตเดินทางไปทำงานต่างประเทศ จำนวน 25,272 คน ลดลงจากช่วงเดียวกันของปีก่อน ร้อยละ 11.80 มีรายได้ส่งกลับจากการเดินทางไปทำงานต่างประเทศ จำนวน 69,544 ล้านบาท เพิ่มขึ้นจากช่วงเดียวกันของปีก่อน ร้อยละ 9.51 สำหรับความต้องการแรงงานไทยในต่างประเทศ พบว่า ต้องการแรงงานไทยไปทำงานในตำแหน่งคนงานเกษตรมากที่สุด ร้อยละ 20.48

สำหรับสถานการณ์เศรษฐกิจไทยในไตรมาสนี้ขยายตัวร้อยละ 2.3 ต่อเนื่องจากการขยายตัว ร้อยละ 1.6 ในไตรมาสก่อนหน้า โดยมีปัจจัยหลักมาจากการผลิตภาคเกษตรขยายตัวจากกลุ่มอุตสาหกรรมบริการ ที่เกี่ยวกับการท่องเที่ยว การอุปโภคบริโภคภาคเอกชนและการผลิตสาขาการขนส่งและการขายปลีกขยายตัวต่อเนื่อง วารสารสถานการณ์ตลาดแรงงานในไตรมาสนี้ยังได้นำเสนอบทความ เรื่อง “ชวนส่อง SkillsFuture Singapore การพัฒนาคนรองรับโลกใหม่” โดยสามารถติดตามรายละเอียดได้ในฉบับหรือเว็บไซต์ <https://www.doe.go.th/prd/lmia>

กองบรรณาธิการ



สารบัญ

Contents

	หน้า
● บทบรรณาธิการ	3
● บทสรุป	5
● สถานการณ์เศรษฐกิจ	7
● สถานการณ์ตลาดแรงงาน	
- ภาวะการทำงานของประชากรและการว่างงาน	12
- ความต้องการแรงงานผ่านบริการจัดหางานโดยรัฐ	17
- การไปทำงานต่างประเทศ	22
- การเคลื่อนย้ายแรงงานไทยและแรงงานอาเซียน	25
- การทำงานของคนต่างด้าว	27
● บทความ	
ชวนส่อง SkillsFuture Singapore การพัฒนาคน รองรับโลกใหม่	34

บทสรุป

สถานการณ์เศรษฐกิจ

ไตรมาสที่ 2 ของปี 2567 เศรษฐกิจโลกขยายตัวต่อเนื่องจากไตรมาสก่อนหน้า ตามการฟื้นตัวของภาคการผลิตและภาคบริการ สอดคล้องกับดัชนีผู้จัดการฝ่ายจัดซื้อที่อยู่ในระดับสูงกว่า 50 ในหลายประเทศ โดยเฉพาะเศรษฐกิจหลักทั้งสหรัฐอเมริกา ยูโรโซน ญี่ปุ่น จีน และอินเดีย ขณะที่กลุ่มประเทศเศรษฐกิจตลาดเกิดใหม่และประเทศกำลังพัฒนายังคงขยายตัวในระดับสูงตามมูลค่าการส่งออกที่กลับมาขยายตัวในเกณฑ์ดีต่อเนื่อง สอดคล้องกับการฟื้นตัวของการค้าโลกและวัฏจักรขาขึ้นของวงจรสินค้าอิเล็กทรอนิกส์

สำหรับเศรษฐกิจไทยในไตรมาสนี้ขยายตัวร้อยละ 2.3 ต่อเนื่องจากการขยายตัวร้อยละ 1.6 ในไตรมาสที่ 1 ปี 2567 มีปัจจัยหลักมาจากการผลิตนอกภาคเกษตรขยายตัวจากการบริการที่เกี่ยวข้องกับการท่องเที่ยว โดยเฉพาะสาขาที่พักแรมและบริการด้านอาหาร สาขาขนส่งและสถานที่เก็บสินค้า ประกอบกับการส่งออกสินค้าและบริการ การอุปโภคบริโภคภาคเอกชนขยายตัวในเกณฑ์ดีต่อเนื่อง ขณะที่การลงทุนภาคเอกชนการผลิตสาขาก่อสร้าง และสาขาเกษตรกรรมปรับตัวลดลง

สถานการณ์ตลาดแรงงาน

● ภาวะการทำงานของประชากรและการว่างงาน

ผู้มีงานทำในไตรมาสที่ 2 ปี 2567 มีจำนวน 39.50 ล้านคน ลดลงจากช่วงเดียวกันของปีก่อน 1.80 แสนคน คิดเป็นร้อยละ 0.45 ผู้ว่างงานมีประมาณ 4.29 แสนคน เพิ่มขึ้นจากช่วงเดียวกันของปีก่อน ร้อยละ 0.01 คิดเป็นอัตราการว่างงาน ร้อยละ 1.1 โดยผู้สำเร็จการศึกษาระดับปริญญาตรีและสูงกว่า และระดับอาชีวศึกษาเป็นผู้ว่างงานมากที่สุด มีอัตราการว่างงาน ร้อยละ 2.2 รองลงมา คือ ระดับมัธยมศึกษาตอนปลายและมัธยมศึกษาตอนต้น มีอัตราการว่างงาน ร้อยละ 0.9 โดยอัตราการว่างงานสูงที่สุดอยู่ในภาคใต้ คิดเป็นร้อยละ 1.2

● ความต้องการแรงงานผ่านบริการจัดหางานโดยรัฐ

นายจ้าง/สถานประกอบการ แจ้งความต้องการแรงงานในไตรมาสที่ 2 ปี 2567 จำนวน 276,951 อัตราเพิ่มขึ้นจากช่วงเดียวกันของปีก่อน 79,158 อัตรา คิดเป็นร้อยละ 40.02 โดยต้องการแรงงานที่สำเร็จการศึกษา ระดับ ปวช.-ปวส./อนุปริญญามากที่สุด ร้อยละ 39.88 รองลงมา คือ ระดับมัธยมศึกษา ร้อยละ 31.58 ระดับปริญญาตรีขึ้นไป ร้อยละ 18.66 และระดับประถมศึกษา ร้อยละ 9.88

ผู้สมัครงานที่มาใช้บริการในไตรมาสนี้ มีจำนวน 83,115 คน เพิ่มขึ้นจากช่วงเดียวกันของปีก่อน ร้อยละ 0.29 โดยผู้สมัครงานส่วนใหญ่เป็นเพศหญิง ร้อยละ 57.99 ผู้สมัครงานที่มาใช้บริการสนใจสมัครงานในระดับมัธยมศึกษามากที่สุด ร้อยละ 41.26 รองลงมา คือ ระดับปริญญาตรีขึ้นไป ร้อยละ 29.36 ระดับ ปวช.-ปวส./อนุปริญญา ร้อยละ 17.56 และระดับประถมศึกษา ร้อยละ 11.82

ผู้ที่ได้รับการบรรจุงานในไตรมาสนี้ มีจำนวน 50,571 คน เพิ่มขึ้นจากช่วงเดียวกันของปีก่อน ร้อยละ 3.24 ส่วนใหญ่เป็นเพศหญิง ร้อยละ 55.95 โดยผู้สำเร็จการศึกษาระดับมัธยมศึกษาได้รับการบรรจุงานมากที่สุด ร้อยละ 50.11 รองลงมา คือ ระดับ ปวช.-ปวส./อนุปริญญา ร้อยละ 18.06 ระดับปริญญาตรีขึ้นไป ร้อยละ 16.57 และระดับประถมศึกษา ร้อยละ 15.26 อุตสาหกรรมการผลิตมีการบรรจุงานมากที่สุด ร้อยละ 40.35



บทสรุป (ต่อ)

● การไปทำงานต่างประเทศ

แรงงานไทยที่ยังคงทำงานในต่างประเทศไตรมาสที่ 2 ปี 2567 มีจำนวน 145,388 คน เพิ่มขึ้นจากช่วงเดียวกันของปีก่อน ร้อยละ 3.71 สำหรับแรงงานไทยที่ได้รับอนุญาตให้เดินทางไปทำงานต่างประเทศในไตรมาสนี้ มีจำนวน 25,272 คน ลดลงจากช่วงเดียวกันของปีก่อน ร้อยละ 11.80 แรงงานส่วนใหญ่มีภูมิลำเนาอยู่ในภาคตะวันออกเฉียงเหนือ ได้แก่ จังหวัดอุดรธานี นครราชสีมา และขอนแก่น ส่วนใหญ่เป็นผู้สำเร็จการศึกษาระดับมัธยมศึกษา ร้อยละ 56.17 โดยสาขาอาชีพที่เดินทางไปทำงานมากที่สุดคือ ผู้ปฏิบัติงานในโรงงาน ผู้ควบคุมเครื่องจักรและผู้ปฏิบัติงานด้านการประกอบ ร้อยละ 31.83 ส่วนใหญ่แรงงานไทยไปทำงานในกลุ่มประเทศเอเชีย และเดินทางไปทำงานในได้วันมากที่สุด ในไตรมาสนี้แรงงานไทยที่เดินทางไปทำงานในต่างประเทศมีรายได้ส่งกลับประเทศจำนวน 69,544 ล้านบาท เพิ่มขึ้นจากช่วงเดียวกันของปีก่อน ร้อยละ 9.51

สำหรับความต้องการแรงงานไทยในต่างประเทศมีจำนวน 3,759 คน อยู่ในกลุ่มประเทศเอเชีย คิดเป็นร้อยละ 48.63 ยุโรป ร้อยละ 41.61 ตะวันออกกลาง ร้อยละ 7.10 และออสเตรเลียและโอเชียเนีย ร้อยละ 2.66 ตามลำดับ โดยต้องการแรงงานไทยไปทำงานในตำแหน่งคนงานเกษตรมากที่สุด จำนวน 770 คน (ร้อยละ 20.48) รองลงมา คือ ช่างเชื่อม จำนวน 711 คน (ร้อยละ 18.91) และพนักงานต้อนรับบนเครื่องบิน จำนวน 400 คน (ร้อยละ 10.64)

● การเคลื่อนย้ายแรงงานไทยและแรงงานอาเซียน

คนไทยเดินทางไปทำงานในกลุ่มประเทศอาเซียนไตรมาสที่ 2 ปี 2567 จำนวน 4,091 คน หรือคิดเป็นร้อยละ 16.19 ของแรงงานไทยที่เดินทางไปทำงานต่างประเทศทั้งหมด เพิ่มขึ้นจากช่วงเดียวกันของปีก่อน ร้อยละ 2.10 โดยเดินทางไปทำงานในประเทศมาเลเซียมากที่สุด รองลงมา คือ สิงคโปร์ และลาว อย่างไรก็ตามพบว่า แรงงานในกลุ่มประเทศอาเซียนที่ทำงานในประเทศไทย ส่วนใหญ่เป็นประเทศเพื่อนบ้าน คือ เมียนมา กัมพูชา และลาว

● การทำงานของคนต่างด้าว

แรงงานต่างด้าวที่ทำงานอยู่ในประเทศไทยไตรมาสที่ 2 ปี 2567 มีจำนวน 3,329,742 คน เพิ่มขึ้นจากช่วงเดียวกันของปีก่อน 584,519 คน คิดเป็นร้อยละ 21.29 โดยเป็นแรงงานต่างด้าวประเภททั่วไป ร้อยละ 91.85 คนต่างด้าวกลุ่มมีทักษะ ร้อยละ 5.42 และชนกลุ่มน้อย/ตลอดชีพ ร้อยละ 2.73 คนต่างด้าวทำงานในอุตสาหกรรมการผลิตมากที่สุด ร้อยละ 31.23 และส่วนใหญ่ทำงานในอาชีพงานพื้นฐาน ร้อยละ 93.48

คนต่างด้าวที่ได้รับอนุญาตทำงานใหม่ในไตรมาสนี้มีจำนวน 168,012 คน เพิ่มขึ้นจากช่วงเดียวกันของปีก่อน ร้อยละ 15.38 โดยจำแนกตามประเภทที่ได้รับอนุญาตดังนี้

ประเภททั่วไป มีจำนวน 17,488 คน เป็นสัญชาติจีนมากที่สุด ส่วนใหญ่ทำงานบริการด้านธุรกิจและในโรงเรียน มหาวิทยาลัย และสถาบันการศึกษา

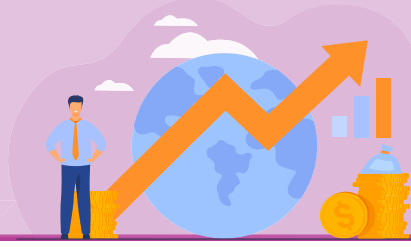
ประเภทส่งเสริมการลงทุน มีจำนวน 3,736 คน ส่วนใหญ่เป็นสัญชาติจีน โดยทำงานเป็นแรงงานที่ใช้ทักษะฝีมือสูง คือ ผู้จัดการ/เจ้าหน้าที่บริหารของหน่วยงานเอกชน

ประเภทชนกลุ่มน้อย มีจำนวน 5,677 คน ส่วนใหญ่ทำงานในประเภทอาชีพงานที่ไม่ใช้ทักษะฝีมือคือ อาชีพงานพื้นฐาน ซึ่งจะเป็นแรงงานในเหมืองแร่ ก่อสร้าง การผลิตและขนส่งมากที่สุด

ประเภทเข้ามาทำงานในลักษณะไป-กลับ หรือตามฤดูกาล มีจำนวน 19,239 คน เป็นสัญชาติกัมพูชาและเมียนมา โดยทำงานในอุตสาหกรรมเกษตรและปศุสัตว์มากที่สุด

ประเภทนำเข้ามาตาม MOU มีจำนวน 121,872 คน เป็นสัญชาติเมียนมา ลาว และกัมพูชา โดยทำงานในอุตสาหกรรมการผลิตมากที่สุด





สถานการณ์เศรษฐกิจ

รายงานภาวะเศรษฐกิจโลกและเศรษฐกิจไทยในไตรมาสที่ 2 ปี 2567 มีรายละเอียดสำคัญ ดังนี้

เศรษฐกิจโลก

สำนักงานสภาพัฒนาการเศรษฐกิจและสังคมแห่งชาติ รายงานภาวะเศรษฐกิจโลกในไตรมาสที่ 2 ของปี 2567 โดยพบว่า ขยายตัวต่อเนื่องจากไตรมาสก่อนหน้า ตามแรงสนับสนุนการฟื้นตัวของภาคการผลิตและภาคบริการ สอดคล้องกับดัชนีผู้จัดการฝ่ายจัดซื้อ (Purchasing Manager's Index: Composite PMI) ที่อยู่ในระดับสูงกว่า 50 ในหลายประเทศ โดยเฉพาะเศรษฐกิจหลักทั้งสหรัฐอเมริกา ยุโรป จีน และอินเดีย ขณะที่กลุ่มประเทศเศรษฐกิจตลาดเกิดใหม่และประเทศกำลังพัฒนายังคงขยายตัวในระดับสูงตามมูลค่าการส่งออกที่กลับมาขยายตัวในเกณฑ์ดีต่อเนื่อง สอดคล้องกับการฟื้นตัวของการค้าโลกและวัฏจักรขาขึ้นของวงจรสินค้าอิเล็กทรอนิกส์ โดยเฉพาะเกาหลีใต้ ไต้หวัน ฮังการี และเวียดนาม สำหรับแรงกดดันด้านเงินเฟ้อลดลงอย่างชัดเจนมากขึ้น อันเป็นผลจากการดำเนินนโยบายทางการเงินอย่างเข้มงวดเป็นระยะเวลานานของหลายประเทศในช่วงที่ผ่านมา ส่งผลให้ธนาคารกลางสำคัญ ๆ เริ่มปรับลดอัตราดอกเบี้ยนโยบายในช่วงไตรมาสที่ 2 ทั้งธนาคารกลางยุโรป ธนาคารกลางแคนาดา และธนาคารกลางสวิสเซอร์แลนด์

เศรษฐกิจสหรัฐอเมริกา

ภาวะเศรษฐกิจสหรัฐอเมริกาในไตรมาสที่ 2 ของปี 2567 จากการรายงานของสำนักงานสภาพัฒนาการเศรษฐกิจและสังคมแห่งชาติ พบว่า ขยายตัวร้อยละ 3.1 (Advance Estimate) เร่งขึ้นจากร้อยละ 2.9 ในไตรมาสก่อนหน้า โดยมีแรงสนับสนุนจากการลงทุนภาคเอกชนที่ขยายตัวร้อยละ 5.8 เร่งขึ้นจากร้อยละ 5.0 ในไตรมาสก่อนหน้า และสูงสุดในรอบ 8 ไตรมาส โดยเป็นการขยายตัวได้ดีทั้งการลงทุนในอสังหาริมทรัพย์และที่ไม่ใช่สังหาริมทรัพย์ เช่นเดียวกับการบริโภคภาคเอกชนและการใช้จ่ายภาครัฐที่ขยายตัวเร่งขึ้นต่อเนื่อง ส่วนตลาดแรงงานเริ่มคลายความตึงตัวลง สะท้อนจากอัตราการว่างงานในเดือนมิถุนายน 2567 อยู่ที่ร้อยละ 4.3 สูงสุดในรอบ 30 เดือน เช่นเดียวกับสัดส่วนตำแหน่งงานเปิดใหม่ในไตรมาสที่ 2 อยู่ที่ร้อยละ 4.9 ต่ำสุดในรอบ 13 ไตรมาส ส่งผลให้การเพิ่มขึ้นของอัตราค่าจ้างเริ่มชะลอตัวลง โดยอัตราค่าจ้างเฉลี่ยรายชั่วโมงในไตรมาสที่ 2 ขยายตัวร้อยละ 3.9 นับเป็นการขยายตัวต่ำที่สุดในรอบ 12 ไตรมาส ท่ามกลางการชะลอตัวของตลาดแรงงาน ส่งผลให้แรงกดดันด้านเงินเฟ้อชะลอตัวลงและทรงตัวในระดับต่ำ โดยอัตราเงินเฟ้อทั่วไป (PCE inflation) อยู่ที่ร้อยละ 2.6 เท่ากับไตรมาสก่อนหน้า อย่างไรก็ตาม อัตราเงินเฟ้อยังคงสูงกว่าระดับเป้าหมายและแรงกดดันจากราคาหมวดบริการที่ยังทรงตัวอยู่ในระดับสูงที่ร้อยละ 4.0 ส่งผลให้ธนาคารกลางสหรัฐอเมริกา ยังคงอัตราดอกเบี้ยนโยบายอย่างต่อเนื่อง

เศรษฐกิจกลุ่มประเทศยูโรโซน

ภาวะเศรษฐกิจกลุ่มประเทศยูโรโซนในไตรมาสที่ 2 ของปี 2567 จากการรายงานของสำนักงานสภาพัฒนาการเศรษฐกิจและสังคมแห่งชาติ พบว่า ขยายตัวร้อยละ 0.6 เทียบกับร้อยละ 0.5 ในไตรมาสก่อนหน้า โดยเป็นผลมาจากการขยายตัวอย่างต่อเนื่องของการอุปโภคบริโภคภาคเอกชนและภาคบริการ สะท้อนได้จากดัชนีผู้จัดการฝ่ายจัดซื้อภาคบริการที่ระดับ 53.1 มากกว่าระดับ 50.0 เป็นไตรมาสที่ 2 ติดต่อกัน โดยได้รับแรงสนับสนุนจากการขยายตัวในเกณฑ์ดีของอัตราค่าจ้าง รวมถึงแรงกดดันเงินเฟ้อที่ปรับลดลงต่อเนื่อง อย่างไรก็ตาม ดัชนีความเชื่อมั่นผู้บริโภค ยังลดลงที่ระดับ (-14.3) ประกอบกับภาคการผลิตอุตสาหกรรมยังคงปรับตัวลดลง โดยดัชนีผู้จัดการฝ่ายจัดซื้อภาคอุตสาหกรรมอยู่ที่ระดับ 46.3 ต่ำกว่าระดับ 50.0 เป็นไตรมาสที่ 8 ติดต่อกัน ส่งผลให้เศรษฐกิจเยอรมนีซึ่งมีขนาดใหญ่ที่สุดในภูมิภาคยังคงลดลงติดต่อกันเป็นไตรมาสที่ 4 ที่ร้อยละ 0.1 เท่ากับไตรมาสก่อนหน้า ขณะที่อัตราเงินเฟ้อทั่วไปและพื้นฐานเฉลี่ยอยู่ที่ร้อยละ 2.5 และร้อยละ 2.8 ชะลอลงจากร้อยละ 2.6 และร้อยละ 3.3 ในไตรมาสก่อนหน้า ตามลำดับ ท่ามกลางการขยายตัวในเกณฑ์ต่ำของเศรษฐกิจและการลดลงของแรงกดดันเงินเฟ้อ ส่งผลให้ธนาคารกลางยุโรป (European Central Bank: ECB) ปรับลดอัตราดอกเบี้ยนโยบายลงเพื่อสนับสนุนการฟื้นตัวของเศรษฐกิจ

เศรษฐกิจญี่ปุ่น

ภาวะเศรษฐกิจญี่ปุ่นในไตรมาสที่ 2 ของปี 2567 จากการรายงานของสำนักงานสภาพัฒนาการเศรษฐกิจและสังคมแห่งชาติ พบว่า ลดลงร้อยละ 0.8 ต่อเนื่องจากร้อยละ 0.9 ในไตรมาสแรก ตามการลดลงของการส่งออกสินค้าที่ปรับตัวลดลงร้อยละ 4.2 นับเป็นการลดลงต่อเนื่องกันเป็นไตรมาสที่ 9 โดยเป็นผลมาจากการปรับตัวลดลงของการส่งออกสินค้านานยนต์และชิ้นส่วนเป็นสำคัญ เช่นเดียวกับการอุปโภคบริโภคภายในประเทศปรับตัวลดลงจากแรงกดดันเงินเฟ้อที่เพิ่มสูงขึ้น โดยมีปัจจัยหลักมาจากค่าจ้างที่ปรับตัวสูงขึ้นเป็นประวัติการณ์ทั้งค่าจ้างขั้นต่ำและการปรับขึ้นค่าจ้างตามการต่อรองค่าจ้างประจำฤดูใบไม้ผลิ ขณะที่อัตราเงินเฟ้อทั่วไปปรับตัวสูงขึ้น โดยในไตรมาสที่ 2 อยู่ที่ร้อยละ 2.8 เพิ่มขึ้นจากร้อยละ 2.7 ในไตรมาสก่อนหน้า ส่วนอัตราเงินเฟ้อที่ไม่รวมอาหารอยู่ที่ร้อยละ 2.7 ยังคงสูงกว่ากรอบเป้าหมายนโยบายการเงินที่ร้อยละ 2.0 อย่างไรก็ตาม ธนาคารกลางญี่ปุ่นในการประชุมเมื่อวันที่ 13-14 มิถุนายน 2567 ยังคงมีมติคงอัตราดอกเบี้ยนโยบาย เพื่อสนับสนุนการขยายตัวทางเศรษฐกิจ

ทั้งนี้ การคงอัตราดอกเบี้ยนโยบายไว้ในระดับต่ำ ส่งผลให้อัตราดอกเบี้ยที่แท้จริงของญี่ปุ่นในเดือนมิถุนายนอยู่ที่ร้อยละ (-2.8) และทำให้อัตราแลกเปลี่ยนยังคงอ่อนค่าลงอย่างต่อเนื่อง โดยในช่วงไตรมาสที่ 2 อัตราแลกเปลี่ยนอ่อนค่าลงมาอยู่ที่เฉลี่ย 155.8 เยนต่อดอลลาร์สหรัฐ เทียบกับเฉลี่ย 148.5 เยนต่อดอลลาร์สหรัฐ ในไตรมาสแรก

เศรษฐกิจสาธารณรัฐประชาชนจีน

ภาวะเศรษฐกิจสาธารณรัฐประชาชนจีนในไตรมาสที่ 2 ของปี 2567 จากการรายงานของสำนักงานสภาพัฒนาการเศรษฐกิจและสังคมแห่งชาติ พบว่า ขยายตัวร้อยละ 4.7 ชะลอลงจากร้อยละ 5.3 ในไตรมาสก่อนหน้า และเป็นอัตราการขยายตัวที่ต่ำสุดในรอบ 5 ไตรมาส โดยเป็นผลมาจากการชะลอตัวของอุปสงค์ภายในประเทศทั้งการบริโภคและการลงทุนภาคเอกชนจากความยืดหยุ่นของปัญหาการขาดสภาพคล่องและภาระหนี้สินในภาคอสังหาริมทรัพย์ โดยยอดการค้าปลีกขยายตัวร้อยละ 2.6 ชะลอตัวจากร้อยละ 3.1 ในไตรมาสก่อนหน้า และเป็นอัตราการขยายตัวต่ำสุดในรอบ 6 ไตรมาส เช่นเดียวกับดัชนีความเชื่อมั่นผู้บริโภคยังคงอยู่ในระดับต่ำอย่างต่อเนื่อง ขณะที่การลงทุนในภาคอสังหาริมทรัพย์ยังคงลดลงร้อยละ 6.5 นับเป็นการลดลงต่อเนื่องกันเป็นไตรมาสที่ 12 อย่างไรก็ตาม เศรษฐกิจจีนยังคงได้รับแรงสนับสนุนจากการขยายตัวดีอย่างต่อเนื่องของภาคการผลิตอุตสาหกรรมและการส่งออกสินค้า ซึ่งเป็นผลมาจากวัฏจักรขาขึ้นของสินค้าอิเล็กทรอนิกส์จากการดำเนินนโยบายส่งเสริมภาคอุตสาหกรรมของรัฐบาลจีน ซึ่งส่งผลให้มูลค่าการส่งออกสินค้าขยายตัวร้อยละ 5.8 สูงสุดในรอบ 7 ไตรมาส สอดคล้องกับดัชนีผู้จัดการฝ่ายจัดซื้อภาคอุตสาหกรรม (Caixin PMI) อยู่ที่ระดับ 51.6 สูงสุดในรอบ 14 ไตรมาส ขณะที่อัตราเงินเฟ้อทั่วไปเฉลี่ยอยู่ที่ร้อยละ 0.3 เทียบกับร้อยละ 0.0 ในไตรมาสก่อนหน้า ส่วนดัชนีราคาผู้ผลิตเฉลี่ยลดลงร้อยละ 1.6 เป็นการลดลงต่อเนื่องกันเป็นไตรมาสที่ 7 ภายใต้การชะลอตัวของอุปสงค์ภายในประเทศและแรงกดดันเงินเฟ้อที่ต่ำส่งผลให้รัฐบาลจีนยังคงดำเนินนโยบายเพื่อสนับสนุนการฟื้นตัวของเศรษฐกิจ โดยเฉพาะภาคอสังหาริมทรัพย์ เช่นเดียวกับธนาคารกลางจีน (People's Bank of China: PBOC) ที่ยังคงดำเนินนโยบายการเงินแบบผ่อนคลายเป็นเพื่อเสริมสภาพคล่องเข้าสู่ระบบเศรษฐกิจต่อไป

เศรษฐกิจกลุ่มประเทศอาเซียน

ภาวะเศรษฐกิจกลุ่มประเทศอาเซียนในไตรมาสที่ 2 ของปี 2567 จากการรายงานของสำนักงานสภาพัฒนาการเศรษฐกิจและสังคมแห่งชาติ พบว่า ขยายตัวต่อเนื่องตามการอุปโภคบริโภคภาคเอกชนและการฟื้นตัวของการส่งออกสินค้า โดยเศรษฐกิจมาเลเซีย ฟิลิปปินส์ และเวียดนาม ขยายตัวร้อยละ 5.9 ร้อยละ 6.3 และร้อยละ 6.9 เร่งขึ้นจากร้อยละ 4.2 ร้อยละ 5.8 และร้อยละ 5.9 ในไตรมาสก่อนหน้า ตามลำดับ ส่วนเศรษฐกิจอินโดนีเซียขยายตัวร้อยละ 5.0 เทียบกับร้อยละ 5.1 ในไตรมาสก่อนหน้า สอดคล้องกับมูลค่าการส่งออกสินค้าของอินโดนีเซียและมาเลเซียที่กลับมาขยายตัวร้อยละ 1.9 และร้อยละ 1.2 จากการลดลงร้อยละ 7.1 และร้อยละ 5.2 ในไตรมาสก่อน ตามลำดับ ขณะที่การส่งออก

ของเวียดนามขยายตัวต่อเนื่องที่ร้อยละ 12.2 เทียบกับร้อยละ 16.7 ในไตรมาสก่อนหน้า และอัตราเงินเฟ้อของประเทศส่วนใหญ่ ปรับลดลงสู่ระดับเป้าหมายนโยบายการเงิน อย่างไรก็ตามธนาคารกลางของแต่ละประเทศยังคงอัตราดอกเบี้ยนโยบายไว้ในระดับสูงอย่างต่อเนื่อง ยกเว้นธนาคารกลางอินโดนีเซียในการประชุมเมื่อวันที่ 23-24 เมษายน 2567 ได้มีมติปรับขึ้นอัตราดอกเบี้ยนโยบายร้อยละ 0.25 เป็นร้อยละ 6.25 โดยมีวัตถุประสงค์เพื่อบรรเทาปัญหาอัตราแลกเปลี่ยนอ่อนค่าหลังจากค่าเงินรูเปี้ย่อ่อนค่าสูงสุดในรอบ 4 ปี เมื่อเทียบกับเงินดอลลาร์สหรัฐ

เศรษฐกิจสิงคโปร์

ภาวะเศรษฐกิจสิงคโปร์ในไตรมาสที่ 2 ของปี 2567 จากการรายงานวิจัยธนาคารกรุงเทพ พบว่า ขยายตัวร้อยละ 2.9 เมื่อเปรียบเทียบกับช่วงเดียวกันของปีก่อน และขยายตัวร้อยละ 0.6 เมื่อเปรียบเทียบกับไตรมาสก่อนหน้า โดยเครื่องชี้วัดเศรษฐกิจที่สำคัญ เช่น การส่งออกสินค้า มีมูลค่า 121.7 พันล้านดอลลาร์สหรัฐ ขยายตัวจากช่วงเดียวกันของปีก่อน ร้อยละ 6.5 แต่หดตัวจากไตรมาสก่อนหน้า และร้อยละ 1.7 ตามลำดับ การนำเข้าสินค้า มีมูลค่า 114.4 พันล้านดอลลาร์สหรัฐ ขยายตัวจากช่วงเดียวกันของปีก่อนและไตรมาสก่อนหน้า ร้อยละ 11.74 และร้อยละ 5.1 ตามลำดับ ส่งผลให้ดุลการค้าเกินดุล 7.3 พันล้านดอลลาร์สหรัฐ เกินดุลลดลงจากช่วงเดียวกันของปีก่อนและไตรมาสก่อนหน้า สำหรับอัตราการว่างงานอยู่ที่ร้อยละ 2.0 เพิ่มขึ้นจากร้อยละ 1.9 ในช่วงเดียวกันของปีก่อน

เศรษฐกิจอินโดนีเซีย

ภาวะเศรษฐกิจอินโดนีเซียในไตรมาสที่ 2 ของปี 2567 จากการรายงานวิจัยธนาคารกรุงเทพ พบว่า ขยายตัวร้อยละ 5.0 เมื่อเปรียบเทียบกับช่วงเดียวกันของปีก่อน และขยายตัวร้อยละ 3.8 เมื่อเปรียบเทียบกับไตรมาสก่อนหน้า โดยเครื่องชี้วัดเศรษฐกิจที่สำคัญ เช่น การส่งออกสินค้า มีมูลค่า 62.8 พันล้านดอลลาร์สหรัฐ ขยายตัวจากช่วงเดียวกันของปีก่อนและไตรมาสก่อนหน้า ร้อยละ 1.9 และร้อยละ 0.8 ตามลำดับ การนำเข้าสินค้า มีมูลค่า 54.7 พันล้านดอลลาร์สหรัฐ ขยายตัวจากช่วงเดียวกันของปีก่อน ร้อยละ 1.8 แต่หดตัวจากไตรมาสก่อนหน้า ร้อยละ 0.3 ส่งผลให้ดุลการค้าเกินดุล 15.9 พันล้านดอลลาร์สหรัฐ เกินดุลลดลงจากช่วงเดียวกันของปีก่อน

เศรษฐกิจฟิลิปปินส์

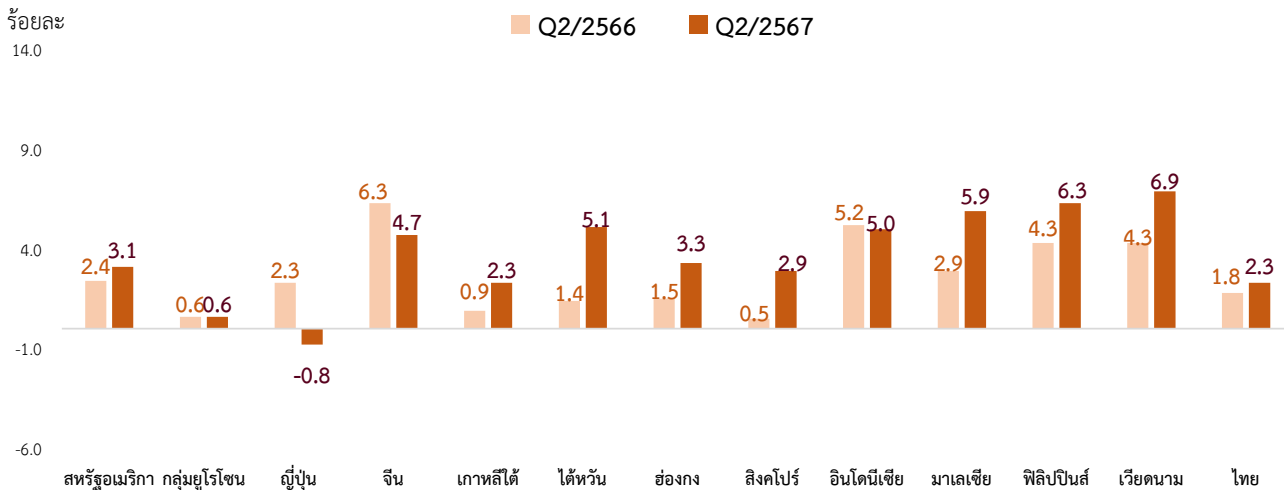
ภาวะเศรษฐกิจฟิลิปปินส์ในไตรมาสที่ 2 ของปี 2567 จากการรายงานวิจัยธนาคารกรุงเทพ พบว่า ขยายตัวร้อยละ 6.3 เมื่อเปรียบเทียบกับช่วงเดียวกันของปีก่อน และขยายตัวร้อยละ 6.6 เมื่อเปรียบเทียบกับไตรมาสก่อนหน้า โดยเครื่องชี้วัดเศรษฐกิจที่สำคัญ เช่น การส่งออกสินค้า มีมูลค่า 18.2 พันล้านดอลลาร์สหรัฐ หดตัวจากช่วงเดียวกันของปีก่อน แต่หดตัวจากไตรมาสก่อนหน้า ร้อยละ 0.2 การนำเข้าสินค้า มีมูลค่า 31.9 พันล้านดอลลาร์สหรัฐ ขยายตัวจากช่วงเดียวกันของปีก่อนและไตรมาสก่อนหน้า ร้อยละ 1.8 และร้อยละ 8.3 ตามลำดับ ส่งผลให้ดุลการค้าขาดดุล 13.7 พันล้านดอลลาร์สหรัฐ ขาดดุลเพิ่มขึ้นจากช่วงเดียวกันของปีก่อน สำหรับอัตราการว่างงานอยู่ที่ร้อยละ 4.0 ลดลงจากร้อยละ 4.5 จากช่วงเดียวกันของปีก่อน

เศรษฐกิจเวียดนาม

ภาวะเศรษฐกิจเวียดนามในไตรมาสที่ 2 ของปี 2567 จากรายงานวิจัยธนาคารกรุงเทพ พบว่า ขยายตัวร้อยละ 6.9 เมื่อเปรียบเทียบกับช่วงเดียวกันของปีก่อน และขยายตัวร้อยละ 7.8 เมื่อเปรียบเทียบกับไตรมาสก่อนหน้า โดยเครื่องชี้วัดเศรษฐกิจที่สำคัญ เช่น การส่งออกสินค้า มีมูลค่า 96.4 พันล้านดอลลาร์สหรัฐ ขยายตัวจากช่วงเดียวกันของปีก่อนและไตรมาสก่อนหน้า

ร้อยละ 12.3 และร้อยละ 3.8 ตามลำดับ การนำเข้าสินค้า มีมูลค่า 92.9 พันล้านดอลลาร์สหรัฐ ขยายตัวจากช่วงเดียวกันของปีก่อน และไตรมาสก่อนหน้า ร้อยละ 19.3 และร้อยละ 9.1 ตามลำดับ ส่งผลให้ดุลการค้าเกินดุล 3.6 พันล้านดอลลาร์สหรัฐ เกินดุลลดลงจากช่วงเดียวกันของปีก่อนและไตรมาสก่อน สำหรับอัตราการว่างงานอยู่ที่ร้อยละ 2.3 ทรงตัวจากช่วงเดียวกันของปีก่อน

แผนภูมิที่ 1 เปรียบเทียบอัตราการเติบโตทางเศรษฐกิจ (GDP) ไตรมาสที่ 2 ปี 2566 และปี 2567



ที่มา : สำนักงานสภาพัฒนาการเศรษฐกิจและสังคมแห่งชาติ

เศรษฐกิจไทย

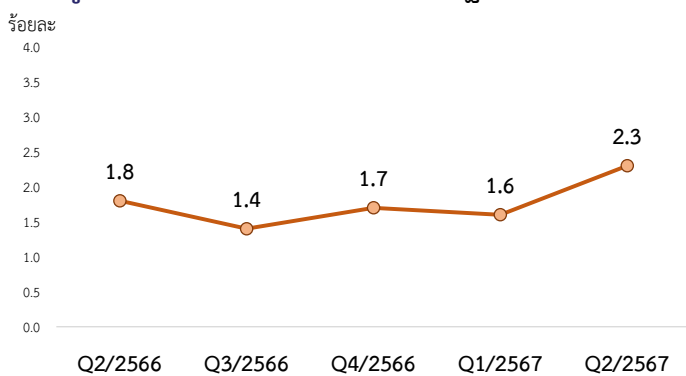
สำนักงานสภาพัฒนาการเศรษฐกิจและสังคมแห่งชาติ รายงานภาวะเศรษฐกิจไทยในไตรมาสที่ 2 ของปี 2567 พบว่า ขยายตัวร้อยละ 2.3 ต่อเนื่องจากการขยายตัวร้อยละ 1.6 ในไตรมาส 1 ปี 2567 ปัจจัยหลักมาจากการผลิตภาคเกษตร ขยายตัวจากกลุ่มอุตสาหกรรมบริการที่เกี่ยวกับการท่องเที่ยว เช่น สาขาที่พักแรมและบริการด้านอาหาร เมื่อปรับผลของฤดูกาลออกแล้ว เศรษฐกิจไทยในไตรมาสที่ 2 ของปี 2567 ขยายตัวจากไตรมาสแรกของปี 2567 ร้อยละ 0.8 (QoQ_SA)

ด้านการใช้จ่าย มีปัจจัยสนับสนุนจากการปรับตัวดีขึ้นของการอุปโภคภาครัฐบาล การส่งออกสินค้าและบริการ และการขยายตัวในเกณฑ์ดีต่อเนื่องของการอุปโภคบริโภคภาคเอกชน ในขณะที่การลงทุนภาคเอกชนและภาครัฐปรับตัวลดลง

ด้านการผลิต สาขาการผลิตสินค้าอุตสาหกรรมกลับมาขยายตัว สาขาที่พักแรมและบริการด้านอาหาร สาขาการขนส่ง และการขายปลีก สาขาการขนส่งและสถานที่เก็บสินค้าขยายตัวต่อเนื่อง ขณะที่สาขาการก่อสร้าง และสาขาเกษตรกรรมปรับตัวลดลง

การเปลี่ยนแปลงของเครื่องชี้วัดเศรษฐกิจสำคัญของไทย ในไตรมาสที่ 2 ของปี 2567 ปรากฏผลดังนี้ เมื่อพิจารณาข้อมูลจากสำนักงานเศรษฐกิจอุตสาหกรรม พบว่า **ดัชนีผลผลิตอุตสาหกรรม** อยู่ที่ระดับ 95.27 ลดลงจากไตรมาสเดียวกันของปี 2566 (95.89) ร้อยละ 0.65 โดยอุตสาหกรรมที่ส่งผลให้ดัชนีผลผลิตอุตสาหกรรมลดลง ได้แก่ การผลิตผลิตภัณฑ์คอมพิวเตอร์ อิเล็กทรอนิกส์ และอุปกรณ์ที่ใช้ในทางทัศนศาสตร์ การผลิตยานยนต์ รถพ่วง และรถกึ่งพ่วง เป็นต้น

แผนภูมิที่ 2 อัตราการขยายตัวทางเศรษฐกิจของไทย



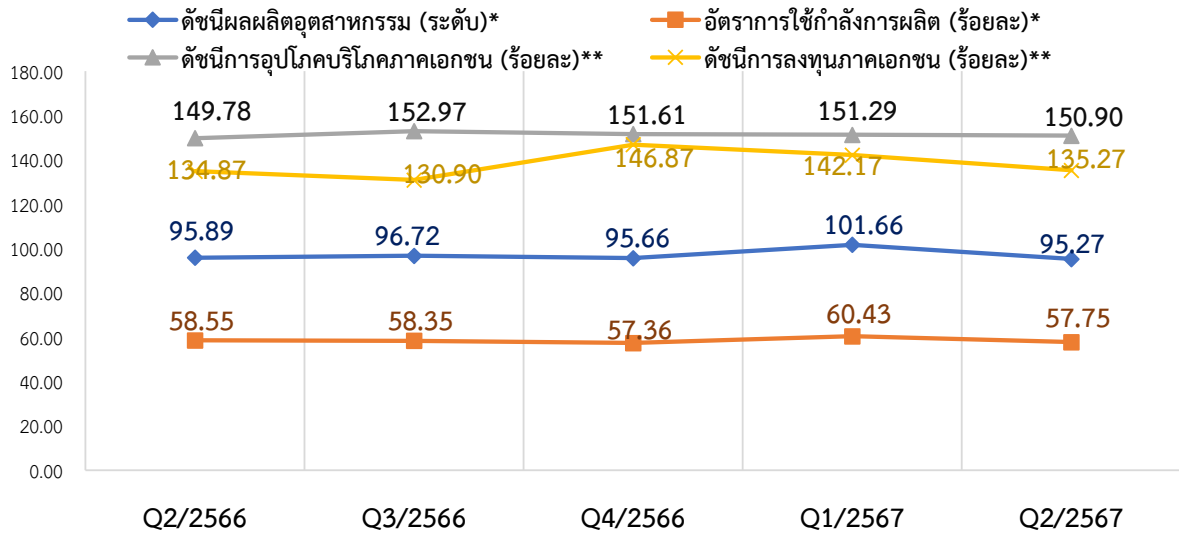
ที่มา : สำนักงานสภาพัฒนาการเศรษฐกิจและสังคมแห่งชาติ

อัตราการใช้กำลังการผลิต อยู่ที่ร้อยละ 57.75 ลดลงจากไตรมาสเดียวกันของปี 2566 (58.55) โดยอุตสาหกรรมที่ส่งผลให้อัตราการใช้กำลังการผลิตลดลง ได้แก่ การผลิตยานยนต์ การผลิตชิ้นส่วนและแผงวงจรอิเล็กทรอนิกส์ และการผลิตเครื่องมือและอุปกรณ์ในทางการแพทย์และทางทันตกรรม เป็นต้น เมื่อพิจารณาข้อมูลของธนาคารแห่งประเทศไทย พบว่า **ดัชนีการลงทุนภาคเอกชน** อยู่ที่ร้อยละ 135.27 เพิ่มขึ้นจากไตรมาสเดียวกันของปี 2566 (134.87) ร้อยละ 0.30 โดยเพิ่มขึ้นจากพื้นที่ได้รับอนุญาตก่อสร้างทั่วประเทศ และปริมาณการจำหน่ายเครื่องจักรและอุปกรณ์ในประเทศ **ดัชนีการอุปโภคบริโภคภาคเอกชน** อยู่ที่ร้อยละ 150.90 เพิ่มขึ้นจากไตรมาสเดียวกันของปี 2566 (149.78) ร้อยละ 0.75 โดยเครื่องชี้ที่ปรับตัวเพิ่มขึ้นจากช่วงเดียวกันของปีก่อน เช่น ดัชนีการใช้จ่าย

ของนักท่องเที่ยว ดัชนียอดขายหมวดโรงแรมและภัตตาคาร และดัชนีปริมาณการใช้ไฟฟ้าภาคครัวเรือน เป็นต้น สำหรับการค้ำระหว่างประเทศ พบว่า การส่งออกสินค้า มีมูลค่า 73,315.36 ล้านดอลลาร์สหรัฐ เมื่อเปรียบเทียบกับช่วงเดียวกันของปีก่อนเพิ่มขึ้น ร้อยละ 4.48 โดยสินค้าส่งออกที่เพิ่มขึ้น เช่น น้ำมันดิบ คอมพิวเตอร์ อุปกรณ์สื่อสาร โทรคมนาคม เป็นต้น การนำเข้าสินค้า มีมูลค่า 67,776.78 ล้านดอลลาร์สหรัฐ

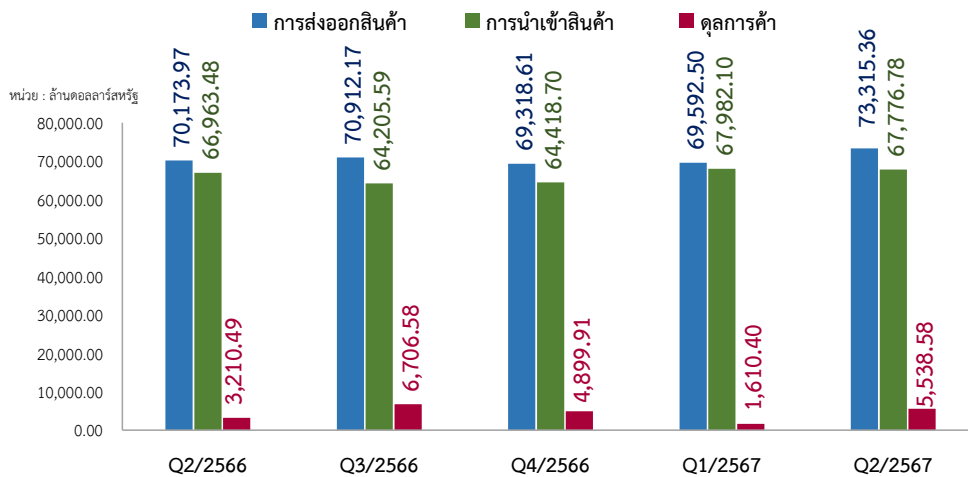
เมื่อเทียบกับช่วงเดียวกันของปีก่อนเพิ่มขึ้น ร้อยละ 1.21 โดยสินค้านำเข้าที่เพิ่มขึ้น เช่น เรือ แขนง อากาศยาน ทองคำ วงจรพิมพ์ เป็นต้น สำหรับดุลการค้าในไตรมาสนี้เกินดุล 5,538.58 ล้านดอลลาร์สหรัฐ อัตราเงินเฟ้อทั่วไป ร้อยละ 0.8 หลังจากติดลบต่อเนื่องใน 2 ไตรมาสก่อนหน้า ตามการเพิ่มขึ้นของดัชนีหมวดอาหารและเครื่องดื่มไม่มีแอลกอฮอล์ และหมวดที่มีใช้อาหารและเครื่องดื่ม

แผนภูมิที่ 3 ดัชนีชี้วัดเศรษฐกิจสำคัญของไทย รายไตรมาสที่ 2 ปี 2566 ถึง ไตรมาสที่ 2 ปี 2567



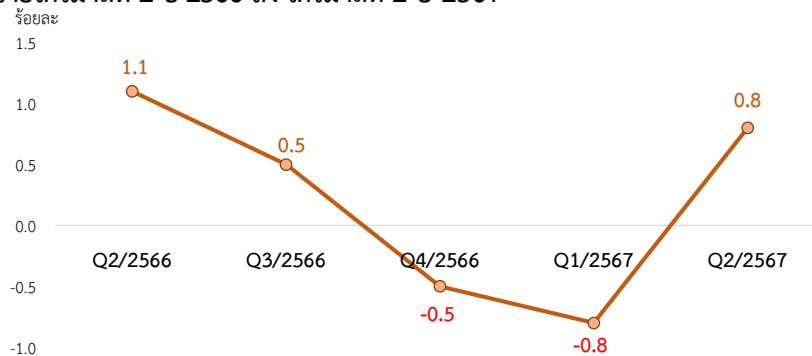
ที่มา : 1) * สำนักงานเศรษฐกิจอุตสาหกรรม กระทรวงอุตสาหกรรม 2) ** ธนาคารแห่งประเทศไทย
หมายเหตุ : ข้อมูลดัชนีการลงทุนภาคเอกชน และการอุปโภคบริโภคภาคเอกชน เป็นค่าเฉลี่ยจากข้อมูลรายเดือน ซึ่งอาจมีความคลาดเคลื่อน

แผนภูมิที่ 4 มูลค่าการส่งออกสินค้า การนำเข้าสินค้า และดุลการค้า รายไตรมาสที่ 2 ปี 2566 ถึง ไตรมาสที่ 2 ปี 2567



ที่มา : ธนาคารแห่งประเทศไทย
หมายเหตุ : มูลค่าการส่งออกสินค้า และการนำเข้าสินค้าตามสถิติดุลการชำระเงิน

แผนภูมิที่ 5 อัตราเงินเฟ้อ รายไตรมาสที่ 2 ปี 2566 ถึง ไตรมาสที่ 2 ปี 2567



ที่มา : สำนักงานสภาพัฒนาการเศรษฐกิจและสังคมแห่งชาติ

ตารางที่ 1 อัตราการขยายตัวทางเศรษฐกิจของประเทศต่าง ๆ

ประเทศ	ปี 2566				ปี 2567	
	ไตรมาสที่ 1	ไตรมาสที่ 2	ไตรมาสที่ 3	ไตรมาสที่ 4	ไตรมาสที่ 1	ไตรมาสที่ 2
สหรัฐอเมริกา	1.7	2.4	2.9	3.2	2.9	3.1
กลุ่มยูโรโซน	1.3	0.6	0.1	0.2	0.5	0.6
ญี่ปุ่น	2.6	2.3	1.6	0.9	-0.9	-0.8
จีน	4.5	6.3	4.9	5.2	5.3	4.7
เกาหลีใต้	0.9	0.9	1.4	2.1	3.3	2.3
ไต้หวัน	-3.5	1.4	2.1	4.8	6.6	5.1
ฮ่องกง	2.8	1.5	4.2	4.3	2.8	3.3
สิงคโปร์	0.5	0.5	1.0	2.2	3.0	2.9
อินโดนีเซีย	5.0	5.2	4.9	5.0	5.1	5.0
มาเลเซีย	5.6	2.9	3.1	2.9	4.2	5.9
ฟิลิปปินส์	6.4	4.3	6.0	5.5	5.8	6.3
เวียดนาม	3.4	4.3	5.5	6.7	5.9	6.9
ไทย	2.6	1.8	1.4	1.7	1.6	2.3

ที่มา : สำนักงานสภาพัฒนาการเศรษฐกิจและสังคมแห่งชาติ

ตารางที่ 2 เครื่องชี้ภาวะเศรษฐกิจที่สำคัญของไทย

เครื่องชี้วัดเศรษฐกิจไทย	ปี 2566				ปี 2567	
	ไตรมาสที่ 1	ไตรมาสที่ 2	ไตรมาสที่ 3	ไตรมาสที่ 4	ไตรมาสที่ 1	ไตรมาสที่ 2
ดัชนีผลผลิตอุตสาหกรรม (ระดับ) *	105.85	95.89	96.72	95.66	101.66	95.27
%yoy	-1.03	-4.03	-5.19	-2.94	-3.96	-0.65
อัตราการใช้จ่ายการลงทุน (ร้อยละ) *	64.17	58.55	58.35	57.36	60.43	57.75
ดัชนีการอุปโภคบริโภคภาคเอกชน (ร้อยละ) **	148.63	149.78	152.97	151.61	151.29	150.90
%yoy	7.85	7.48	6.76	4.86	1.79	0.75
ดัชนีการลงทุนภาคเอกชน (ร้อยละ) **	141.07	134.87	130.90	146.87	142.17	135.27
%yoy	0.00	-1.44	-4.22	-3.02	0.78	0.30
การค้าระหว่างประเทศ						
การส่งออกสินค้า (หน่วย: ล้านดอลลาร์สหรัฐ) **	70,340.86	70,173.97	70,912.17	69,318.61	69,592.50	73,315.36
%yoy	-3.80	-5.69	-1.31	5.37	-1.06	4.48
การนำเข้าสินค้า (หน่วย: ล้านดอลลาร์สหรัฐ) **	65,778.98	66,963.48	64,205.59	64,418.70	67,982.10	67,776.78
%yoy	0.37	-6.62	-11.77	4.57	3.35	1.21
ดุลการค้า (หน่วย: ล้านดอลลาร์สหรัฐ)	4,561.88	3,210.49	6,706.58	4,899.91	1,610.40	5,538.58

ที่มา : (1) * สำนักงานเศรษฐกิจอุตสาหกรรม กระทรวงอุตสาหกรรม

(2) ** ธนาคารแห่งประเทศไทย

หมายเหตุ : ข้อมูลดัชนีการลงทุนภาคเอกชน และการอุปโภคบริโภคภาคเอกชน เป็นค่าเฉลี่ยจากข้อมูลรายเดือนซึ่งอาจมีความคลาดเคลื่อน



ภาวะการทำงานของประชากร และการว่างงาน

- 📍 ผู้มีงานทำ 39.50 ล้านคน ลดลงจากช่วงเดียวกันของปีก่อน ร้อยละ 0.45
- 📍 ผู้ว่างงาน 4.29 แสนคน คิดเป็นอัตราการว่างงาน ร้อยละ 1.1
- 📍 ระดับปริญญาตรีและสูงกว่า มีผู้ว่างงานมากที่สุด 1.59 แสนคน คิดเป็นอัตราการว่างงานร้อยละ 2.2

ประชากรและกำลังแรงงาน

ผลจากการสำรวจภาวะการทำงานของประชากร ไตรมาสที่ 2 ปี 2567 (เมษายน-มิถุนายน) พบว่า มีประชากรอายุ 15 ปีขึ้นไป 59.17 ล้านคน เป็นผู้ที่อยู่ในกำลังแรงงาน 40.18 ล้านคน คิดเป็นร้อยละ 67.90 ของประชากรอายุ 15 ปีขึ้นไป ประกอบด้วย ผู้มีงานทำ 39.50 ล้านคน ผู้ว่างงาน 4.29 แสนคน ผู้ที่รอฤดูกาล 2.48 แสนคน สำหรับผู้ที่ไม่อยู่ในกำลังแรงงาน มีจำนวน 18.99 ล้านคน คิดเป็นร้อยละ 32.10 ของประชากรอายุ 15 ปีขึ้นไป

ตารางที่ 3 ประชากรจำแนกตามสถานภาพแรงงาน รายไตรมาส ปี 2566-2567

หน่วย : ล้านคน

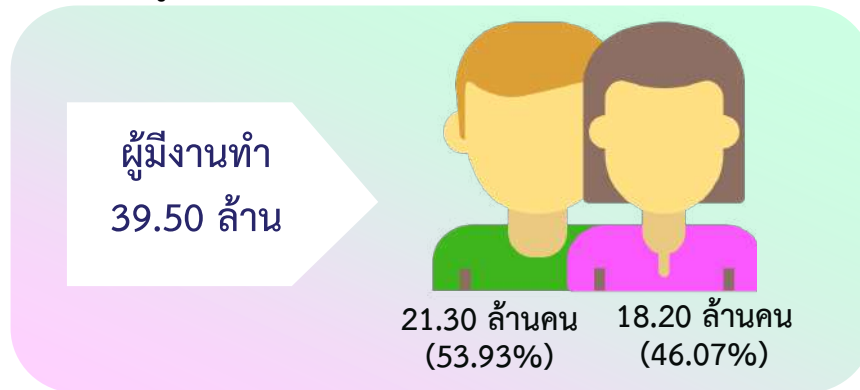
สถานภาพแรงงาน	ปี 2566				ปี 2567	
	ไตรมาสที่ 1	ไตรมาสที่ 2	ไตรมาสที่ 3	ไตรมาสที่ 4	ไตรมาสที่ 1	ไตรมาสที่ 2
1. ประชากรอายุ 15 ปีขึ้นไป	58.81	58.89	58.96	59.02	59.10	59.17
1.1 ผู้อยู่ในกำลังแรงงาน	40.28	40.30	40.53	40.67	40.23	40.18
1.1.1 ผู้มีงานทำ	39.63	39.68	40.09	40.25	39.58	39.50
1.1.2 ผู้ว่างงาน	0.42	0.43	0.40	0.33	0.41	0.43
1.1.3 ผู้ที่รอฤดูกาล	0.23	0.19	0.04	0.09	0.24	0.25
1.2 ผู้ไม่อยู่ในกำลังแรงงาน	18.53	18.59	18.43	18.35	18.87	18.99
2. อัตราการว่างงาน (%)	1.1	1.1	1.0	0.8	1.0	1.1
3. การมีส่วนร่วมในกำลังแรงงาน	68.5	68.4	68.7	68.9	68.1	67.9

ที่มา : การสำรวจภาวะการทำงานของประชากร สำนักงานสถิติแห่งชาติ

ภาวะการมีงานทำ

ผู้มีงานทำไตรมาสที่ 2 ปี 2567 มีประมาณ 39.50 ล้านคน ลดลงจากช่วงเดียวกันของปีก่อน 1.80 แสนคน คิดเป็นร้อยละ 0.45 ผู้มีงานทำส่วนใหญ่เป็นเพศชาย 21.30 ล้านคน หรือร้อยละ 53.93 รองลงมา คือ เพศหญิง 18.20 ล้านคน หรือร้อยละ 46.07 โดยทำงานอยู่ในภาคบริการและการค้ามากที่สุด 19.46 ล้านคน หรือร้อยละ 49.27 ของผู้มีงานทำทั้งหมด รองลงมา คือ ภาคเกษตรกรรม 11.05 ล้านคน และภาคการผลิต 8.99 ล้านคน

แผนภาพที่ 1 จำนวนและร้อยละของผู้มีงานทำ จำแนกตามเพศ ไตรมาสที่ 2 ปี 2567



ตารางที่ 4 จำนวนผู้มีงานทำ จำแนกตามภาคเศรษฐกิจหลัก รายไตรมาส ปี 2566-2567

หน่วย : ล้านคน

ภาคเศรษฐกิจหลัก	ปี 2566				ปี 2567	
	ไตรมาสที่ 1	ไตรมาสที่ 2	ไตรมาสที่ 3	ไตรมาสที่ 4	ไตรมาสที่ 1	ไตรมาสที่ 2
รวม	39.63	39.68	40.09	40.25	39.58	39.50
ภาคเกษตรกรรม	11.59	11.63	12.64	12.33	10.93	11.05
ภาคการผลิต	8.87	8.80	8.63	8.67	9.07	8.99
ภาคบริการและการค้า	19.17	19.25	18.82	19.25	19.58	19.46

ที่มา : การสำรวจภาวะการทำงานของประชากร สำนักงานสถิติแห่งชาติ

หากพิจารณาตามประเภทอาชีพ พบว่า เป็นผู้ที่ทำงานด้านปฏิบัติการที่มีฝีมือในด้านการเกษตรและการประมงมากที่สุด ประมาณ 10.01 ล้านคน คิดเป็นร้อยละ 25.34 ของผู้มีงานทำทั้งหมด รองลงมา คือ พนักงานบริการและพนักงานในร้านค้า และตลาด ประมาณ 8.64 ล้านคน คิดเป็นร้อยละ 21.87 และอาชีพงานพื้นฐาน ประมาณ 4.81 ล้านคน คิดเป็นร้อยละ 12.18

ตารางที่ 5 จำนวนผู้มีงานทำ จำแนกตามประเภทอาชีพ รายไตรมาส ปี 2566-2567

หน่วย : ล้านคน

ประเภทอาชีพ	ปี 2566				ปี 2567	
	ไตรมาสที่ 1	ไตรมาสที่ 2	ไตรมาสที่ 3	ไตรมาสที่ 4	ไตรมาสที่ 1	ไตรมาสที่ 2
รวม	39.63	39.68	40.09	40.25	39.58	39.50
1. ผู้บัญญัติกฎหมาย ข้าราชการอาวุโส และผู้จัดการ	1.41	1.36	1.34	1.35	1.32	1.42
2. ผู้ประกอบวิชาชีพด้านต่าง ๆ	2.38	2.30	2.18	2.24	2.25	2.20
3. ผู้ประกอบวิชาชีพช่างเทคนิคสาขาต่าง ๆ และอาชีพที่เกี่ยวข้อง	1.86	1.95	1.80	1.86	1.93	1.87
4. เสมียน เจ้าหน้าที่	1.82	1.90	1.88	1.87	1.83	1.86
5. พนักงานบริการและพนักงานในร้านค้า และตลาด	8.61	8.53	8.40	8.64	8.77	8.64

ตารางที่ 5 (ต่อ) จำนวนผู้มีงานทำ จำแนกตามประเภทอาชีพ รายไตรมาส ปี 2565-2566

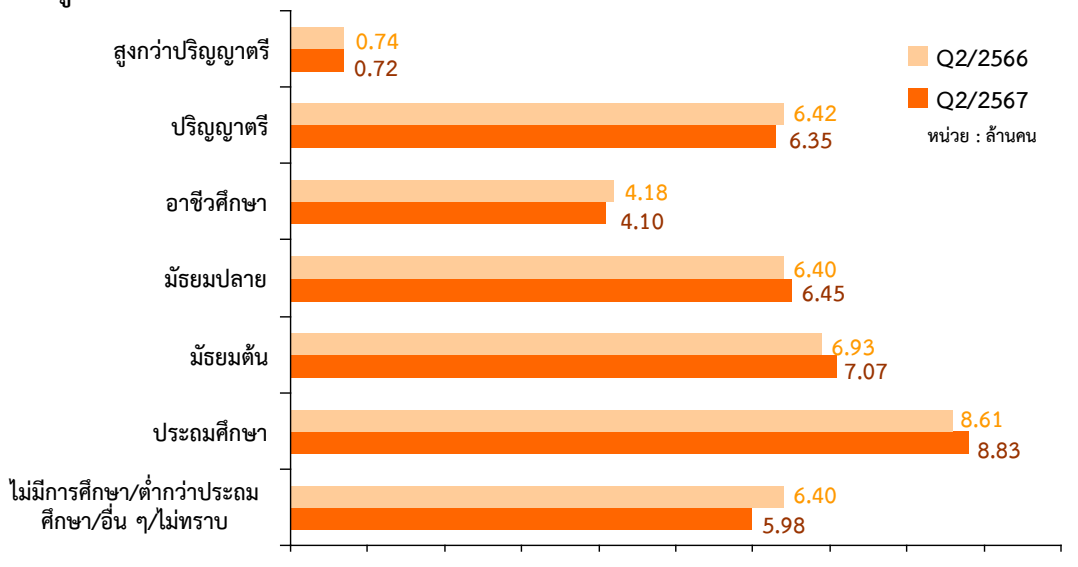
หน่วย : ล้านคน

ประเภทอาชีพ	ปี 2566				ปี 2567	
	ไตรมาสที่ 1	ไตรมาสที่ 2	ไตรมาสที่ 3	ไตรมาสที่ 4	ไตรมาสที่ 1	ไตรมาสที่ 2
6. ผู้ปฏิบัติงานที่มีฝีมือในด้านการเกษตร และการประมง	10.32	10.69	11.86	11.40	9.65	10.01
7. ช่างฝีมือและผู้ปฏิบัติงานที่เกี่ยวข้อง	4.29	4.27	4.23	4.27	4.49	4.37
8. ผู้ปฏิบัติงานโรงงานและเครื่องจักร และผู้ปฏิบัติงานด้านการประกอบ	4.04	4.04	4.03	4.13	4.15	4.32
9. อาชีพงานพื้นฐาน	4.90	4.64	4.37	4.49	5.19	4.81

ที่มา : การสำรวจภาวะการทำงานของประชากร สำนักงานสถิติแห่งชาติ

ผู้มีงานทำตามระดับการศึกษาที่สำเร็จ พบว่า เป็นผู้สำเร็จการศึกษาในระดับประถมศึกษามากที่สุด จำนวน 8.83 ล้านคน คิดเป็นร้อยละ 22.35 รองลงมา คือ ระดับมัธยมศึกษาตอนต้น จำนวน 7.07 ล้านคน คิดเป็นร้อยละ 17.90 และมัธยมศึกษาตอนปลาย จำนวน 6.45 ล้านคน คิดเป็นร้อยละ 16.33 เมื่อเปรียบเทียบกับช่วงเดียวกันของปีก่อน พบว่า การศึกษาระดับประถมศึกษา มัธยมศึกษาตอนต้นและมัธยมศึกษาตอนปลาย มีจำนวนผู้มีงานทำเพิ่มขึ้น ในขณะที่ระดับอาชีวศึกษา ระดับปริญญาตรี สูงกว่าปริญญาตรี และไม่มีการศึกษา/ต่ำกว่าประถมศึกษา/อื่น ๆ และไม่ทราบ มีจำนวนผู้มีงานทำลดลง

แผนภูมิที่ 6 จำนวนผู้มีงานทำ จำแนกตามระดับการศึกษา ไตรมาสที่ 2 ปี 2566 และปี 2567

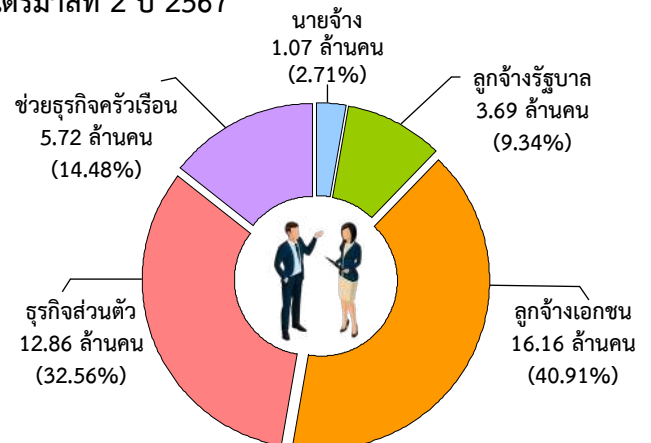


ที่มา : การสำรวจภาวะการทำงานของประชากร สำนักงานสถิติแห่งชาติ
ประมวลผลโดย กองบริหารข้อมูลตลาดแรงงาน กรมการจัดหางาน

เมื่อพิจารณาผู้มีงานทำจากสถานภาพการทำงาน พบว่า เป็นลูกจ้างเอกชนมากที่สุด จำนวน 16.16 ล้านคน คิดเป็นร้อยละ 40.91 รองลงมา คือ ประกอบธุรกิจส่วนตัว จำนวน 12.86 ล้านคน คิดเป็นร้อยละ 32.56 และช่วยธุรกิจครัวเรือน จำนวน 5.72 ล้านคน คิดเป็นร้อยละ 14.48

จากข้อมูลภาวะการมีงานทำของประชากรในไตรมาสที่ 2 ปี 2567 พบว่า ผู้มีงานทำส่วนใหญ่เป็นเพศชาย และสะท้อนให้เห็นว่า ภาคบริการและการค้ายังคงเป็นภาคเศรษฐกิจหลักที่เป็นแหล่งจ้างงานที่สำคัญ โดยกลุ่มอาชีพด้านผู้ปฏิบัติงานที่มีฝีมือในด้านการเกษตรและการประมงมีการจ้างงานมากกว่ากลุ่มอาชีพอื่น และมีสถานภาพการทำงานเป็นลูกจ้างเอกชนมากที่สุด

แผนภูมิที่ 7 ผู้มีงานทำ จำแนกตามสถานภาพการทำงาน ไตรมาสที่ 2 ปี 2567

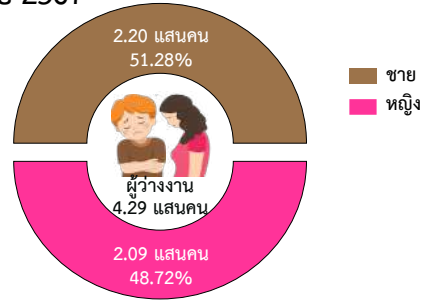


ที่มา : การสำรวจภาวะการทำงานของประชากร สำนักงานสถิติแห่งชาติ

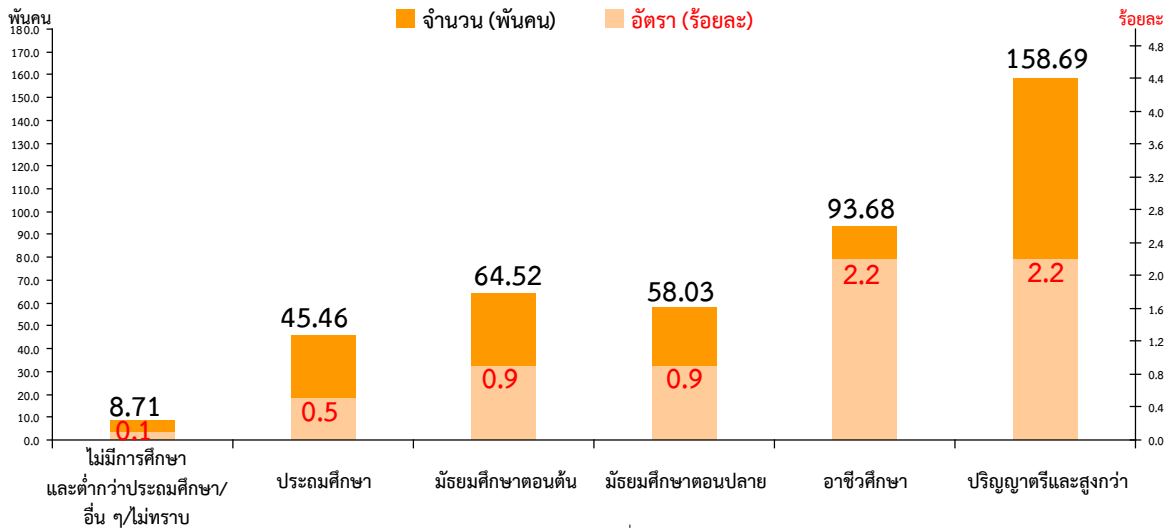
การว่างงาน

ผู้ว่างงานในไตรมาสที่ 2 ปี 2567 มีประมาณ 4.29 แสนคน คิดเป็นอัตราการว่างงาน ร้อยละ 1.1 ส่วนใหญ่เป็นเพศชาย ประมาณ 2.20 แสนคน คิดเป็นร้อยละ 51.28 รองลงมา คือ เพศหญิง ประมาณ 2.09 แสนคน คิดเป็นร้อยละ 48.72 เมื่อเปรียบเทียบกับ ไตรมาสเดียวกันของปีก่อน พบว่า ผู้ว่างงานมีจำนวนเพิ่มขึ้นเล็กน้อย คิดเป็นร้อยละ 0.01 ผู้สำเร็จการศึกษาในระดับอาชีวศึกษา และระดับปริญญาตรีและสูงกว่า มีอัตราการว่างงานร้อยละ 2.2 สูงกว่าระดับการศึกษาอื่น ๆ รองลงมา คือ ระดับมัธยมศึกษาตอนต้น และมัธยมศึกษาตอนปลาย ร้อยละ 0.9

แผนภาพที่ 2 จำนวนและร้อยละของผู้ว่างงาน จำแนกตามเพศ ไตรมาสที่ 2 ปี 2567



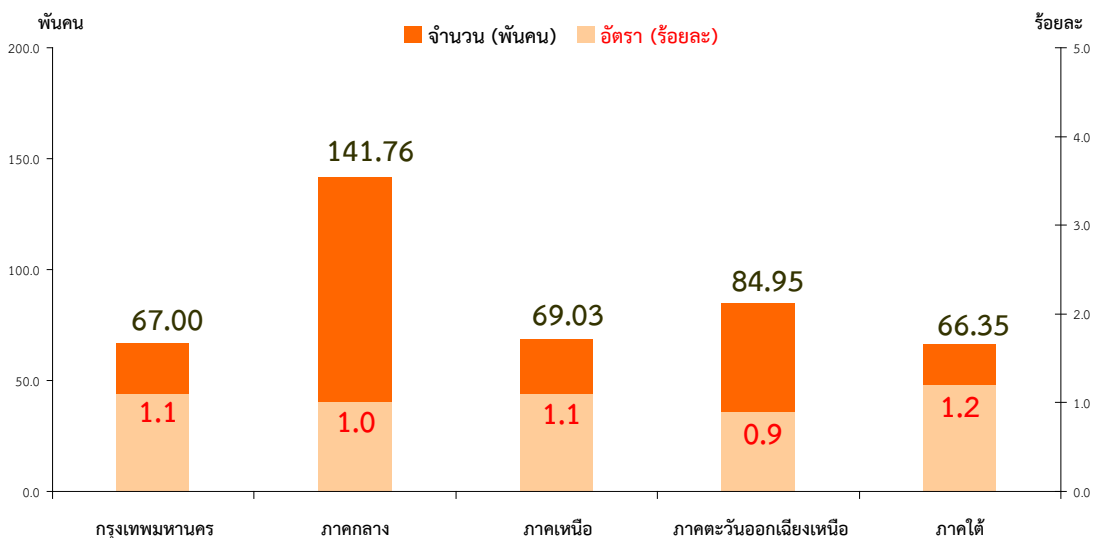
แผนภูมิที่ 8 จำนวนและอัตราการว่างงาน จำแนกตามระดับการศึกษาที่สำเร็จ ไตรมาสที่ 2 ปี 2567



ที่มา : การสำรวจภาวะการทำงานของประชากร สำนักงานสถิติแห่งชาติ ประมวลผลโดย กองบริหารข้อมูลตลาดแรงงาน กรมการจัดหางาน

สำหรับอัตราการว่างงานจำแนกตามภาค พบว่า ภาคใต้ มีอัตราการว่างงานสูงสุด ร้อยละ 1.2 รองลงมา คือ กรุงเทพมหานคร และภาคเหนือ มีอัตราการว่างงาน ร้อยละ 1.1 และภาคกลาง มีอัตราการว่างงาน ร้อยละ 1.0

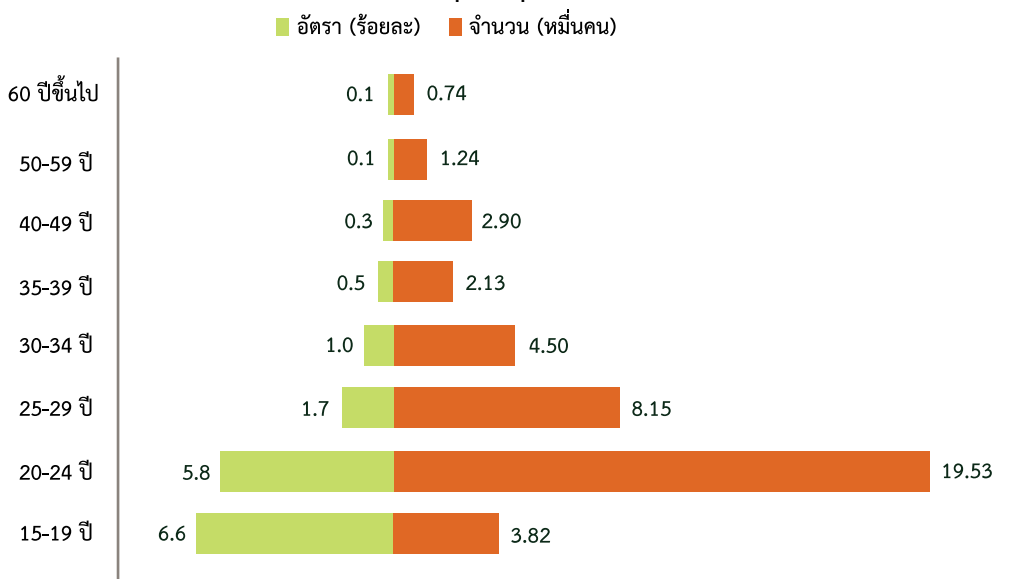
แผนภูมิที่ 9 จำนวนผู้ว่างงานและอัตราการว่างงาน จำแนกตามภาค ไตรมาสที่ 2 ปี 2567



ที่มา : การสำรวจภาวะการทำงานของประชากร สำนักงานสถิติแห่งชาติ ประมวลผลโดย กองบริหารข้อมูลตลาดแรงงาน กรมการจัดหางาน

เมื่อพิจารณาการว่างงานตามกลุ่มอายุ พบว่า กลุ่มเยาวชน (อายุ 15-24 ปี) มีอัตราการว่างงาน ร้อยละ 6.0 สูงกว่ากลุ่มอายุอื่น ๆ รองลงมา คือ กลุ่มอายุ 25-29 ปี คิดเป็นอัตราการว่างงาน ร้อยละ 1.7 และกลุ่มอายุ 30-34 ปี คิดเป็นอัตราการว่างงาน ร้อยละ 1.0

แผนภูมิที่ 10 จำนวนและอัตราการว่างงาน จำแนกตามกลุ่มอายุ ไตรมาสที่ 2 ปี 2567



จากข้อมูลการว่างงานของประชากรในไตรมาสที่ 2 ปี 2567 พบว่า ผู้ว่างงานส่วนใหญ่เป็นเพศชายและอยู่ในกลุ่มเยาวชน (อายุ 15-24 ปี) มากที่สุด สำหรับระดับการศึกษาที่มีอัตราว่างงานสูงที่สุด คือ ระดับปริญญาตรีและสูงกว่า โดยภาคใต้ยังคงเป็นภูมิภาคที่มีอัตราว่างงานสูงที่สุด เมื่อพิจารณาการว่างงานในกลุ่มเยาวชน (อายุ 15-24 ปี) พบว่า อยู่ในกรุงเทพมหานครมากที่สุด โดยระดับการศึกษาที่มีอัตราการว่างงานสูงที่สุด คือ ปริญญาตรี ส่วนใหญ่มีการหางานทำในช่วงเวลาก่อนการสำรวจ 30 วัน และวิธีการหางานที่กลุ่มเยาวชนนิยมใช้ คือ การติดต่อสมัครงานกับหน่วยงานโดยตรง รองลงมา คือ การสมัครงานผ่านทาง Internet

การมีส่วนร่วมในกำลังแรงงาน

ในไตรมาสที่ 2 ปี 2567 พบว่า อัตราการมีส่วนร่วมในกำลังแรงงานของประชากรอยู่ที่ร้อยละ 67.9 โดยเพศชาย (ร้อยละ 76.9) มีอัตราการมีส่วนร่วมในกำลังแรงงานมากกว่าเพศหญิง (ร้อยละ 59.7) และเมื่อพิจารณาตามช่วงอายุ พบว่า เกือบทุกช่วงอายุ มีอัตราการมีส่วนร่วมในกำลังแรงงานอยู่ในระดับสูง ยกเว้นช่วงอายุ 15-19 ปี (ร้อยละ 12.7) และ 60 ปีขึ้นไป (ร้อยละ 36.6) ซึ่งทั้งสองกลุ่มเป็นช่วงอายุที่อยู่ในวัยเรียนและเกษียณอายุการทำงานแล้ว สำหรับอัตราการมีส่วนร่วมในกำลังแรงงานจำแนกตามระดับการศึกษา พบว่า ระดับอุดมศึกษามีอัตราการมีส่วนร่วมในกำลังแรงงานสูงที่สุด (ร้อยละ 82.0) รองลงมา คือ ระดับประถมศึกษา (ร้อยละ 76.0) และระดับมัธยมศึกษาตอนปลาย (ร้อยละ 71.8)

ตารางที่ 6 อัตราการมีส่วนร่วมในกำลังแรงงาน จำแนกตามเพศ อายุ และระดับการศึกษา ไตรมาสที่ 2 ปี 2567

ลักษณะทางประชากร	อัตราการมีส่วนร่วมในกำลังแรงงาน (ร้อยละ)	ลักษณะทางประชากร	อัตราการมีส่วนร่วมในกำลังแรงงาน (ร้อยละ)
เพศ		อายุ	
ชาย	76.9	15-19 ปี	12.7
หญิง	59.7	20-24 ปี	64.3
ระดับการศึกษา		25-29 ปี	87.7
ไม่มีการศึกษา	49.8	30-34 ปี	89.3
ต่ำกว่าประถมศึกษา	44.2	35-39 ปี	90.9
ประถมศึกษา	76.0	40-49 ปี	89.1
มัธยมศึกษาตอนต้น	64.5	50-59 ปี	82.2
มัธยมศึกษาตอนปลาย	71.8	60 ปีขึ้นไป	36.6
อุดมศึกษา	82.0		

ที่มา : สำนักงานสถิติแห่งชาติ



ความต้องการแรงงาน ผ่านบริการจัดหางานโดยรัฐ

การให้บริการจัดหางานในประเทศของกรมการจัดหางาน ไตรมาสที่ 2 ปี 2567 (เมษายน-มิถุนายน) มีนายจ้างแจ้งความต้องการแรงงาน จำนวน 276,951 อัตรา มีผู้สมัครงานที่มาใช้บริการ จำนวน 83,115 คน และได้รับการบรรจุเข้าทำงาน จำนวน 50,571 คน เมื่อเปรียบเทียบกับช่วงเดียวกันของปีก่อน พบว่า ความต้องการแรงงาน ผู้สมัครงานที่มาใช้บริการ และการบรรจุงาน มีอัตราการเพิ่มขึ้น ร้อยละ 40.02 ร้อยละ 0.29 และร้อยละ 3.24 ตามลำดับ ตามแผนภาพที่ 3 (ข้อมูล ณ วันที่ 15 สิงหาคม 2567)

แผนภาพที่ 3 การให้บริการจัดหางานในประเทศของกรมการจัดหางาน

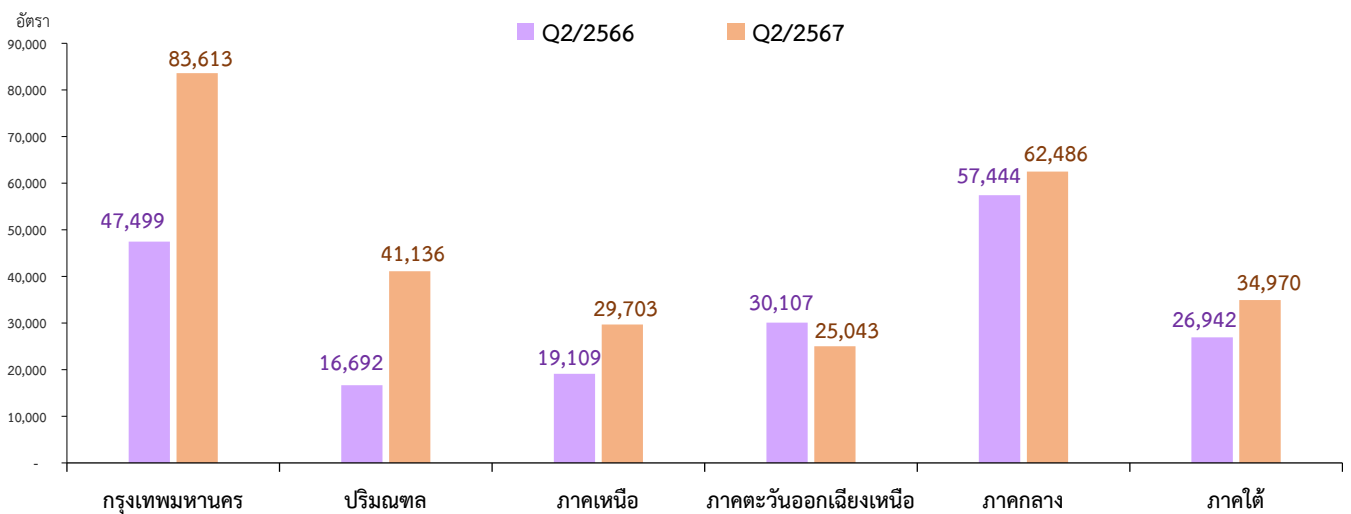


ความต้องการแรงงาน

นายจ้าง/สถานประกอบการมาใช้บริการได้แจ้งความประสงค์จะรับสมัครบุคคลเข้าทำงาน จำนวน 276,951 อัตรา เพิ่มขึ้นจากช่วงเดียวกันของปีก่อน จำนวน 79,158 อัตรา หรือคิดเป็นร้อยละ 40.02 โดยความต้องการแรงงานในไตรมาสนี้เป็นเพศชาย จำนวน 41,145 อัตรา เพศหญิง จำนวน 11,528 อัตรา และไม่ระบุเพศ จำนวน 224,278 อัตรา ส่วนใหญ่ต้องการแรงงานที่มีอายุ 25-29 ปี

เมื่อพิจารณาความต้องการแรงงานไตรมาสที่ 2 ปี 2567 จะเห็นได้ว่าความต้องการแรงงานส่วนใหญ่อยู่ในกรุงเทพมหานครและภาคกลาง เปรียบเทียบกับช่วงเดียวกันของปีก่อน พบว่า ความต้องการแรงงานเพิ่มขึ้นทุกภาค ยกเว้นภาคตะวันออกเฉียงเหนือ

แผนภูมิที่ 11 จำนวนความต้องการแรงงาน จำแนกตามภาค ไตรมาสที่ 2 ปี 2566 และปี 2567



ที่มา : ระบบศูนย์ข้อมูลกลาง กรมการจัดหางาน กระทรวงแรงงาน (DOE Data Center)

อุตสาหกรรมที่มีความต้องการแรงงานมาก 5 อันดับแรก ได้แก่

1. การผลิต ต้องการแรงงาน จำนวน 90,950 อัตรา คิดเป็นร้อยละ 32.84 อุตสาหกรรมที่ต้องการแรงงานมาก ได้แก่ การผลิตรถยนต์ส่วนบุคคล การผลิตส่วนประกอบอิเล็กทรอนิกส์ การผลิตชิ้นส่วนและอุปกรณ์เสริมสำหรับยานยนต์ การผลิตน้ำตาลดิบจากอ้อย และการฆ่าและการบรรจุเนื้อสัตว์ปีกสด ต้องการผู้สำเร็จการศึกษาระดับ ปวช.-ปวส./อนุปริญญามากที่สุด รองลงมา คือ ระดับมัธยมศึกษา ระดับประถมศึกษา และระดับปริญญาตรีขึ้นไป

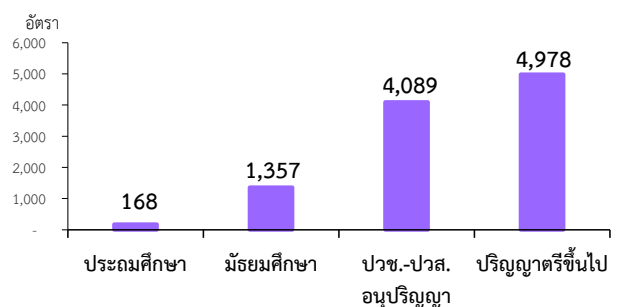
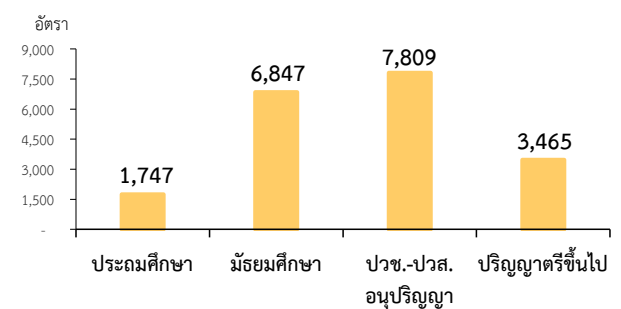
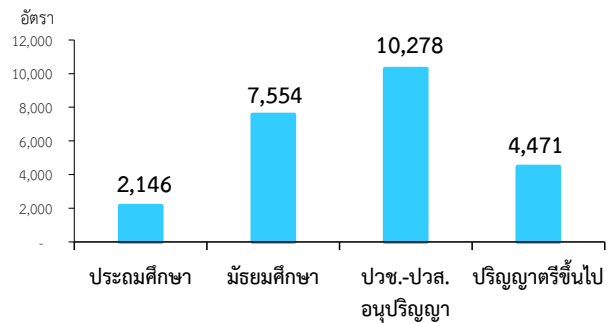
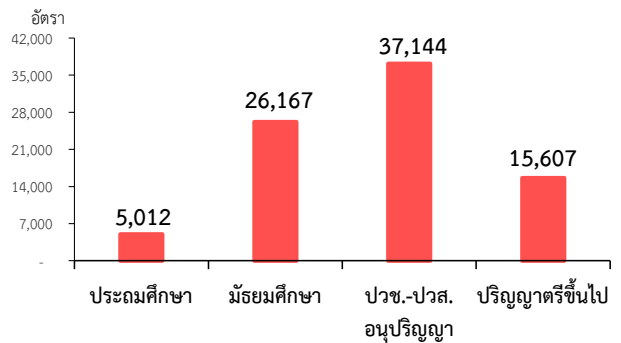
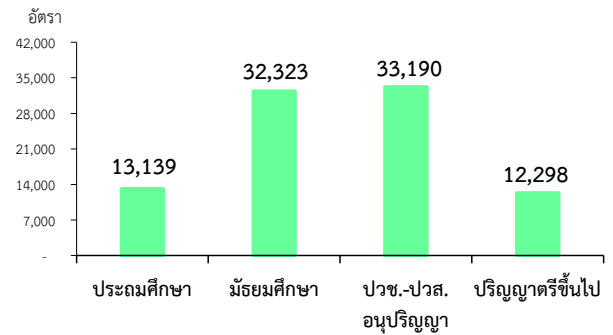
2. การขายส่งและการขายปลีก การซ่อมยานยนต์ และจักรยานยนต์ ต้องการแรงงาน จำนวน 83,930 อัตรา คิดเป็นร้อยละ 30.30 อุตสาหกรรมที่ต้องการแรงงานมาก ได้แก่ การขายปลีกสินค้าในร้านค้าทั่วไป การขายส่งผลิตภัณฑ์ที่ได้จากการกลั่นปิโตรเลียม ร้านขายปลีกวัสดุก่อสร้าง การขายยานยนต์ใหม่ชนิดรถยนต์นั่งส่วนบุคคล รถกระบะ รถตู้ และการขายส่งสินค้าทั่วไป ต้องการผู้สำเร็จการศึกษาระดับ ปวช.-ปวส./อนุปริญญามากที่สุด รองลงมา คือ ระดับมัธยมศึกษา ระดับปริญญาตรีขึ้นไป และระดับประถมศึกษา

3. กิจกรรมวิชาชีพ วิทยาศาสตร์และกิจกรรมทางวิชาการ ต้องการแรงงาน จำนวน 24,449 อัตรา คิดเป็นร้อยละ 8.83 อุตสาหกรรมที่ต้องการแรงงานมาก ได้แก่ กิจกรรมการบริการระบบรักษาความปลอดภัย กิจกรรมการให้บริการจ้างงานชั่วคราว กิจกรรมของสำนักงานจัดหางานหรือตัวแทนจัดหางาน กิจกรรมการรักษาความปลอดภัยส่วนบุคคล และการบริการทำความสะอาดทั่วไปของตัวอาคาร ต้องการผู้สำเร็จการศึกษาระดับ ปวช.-ปวส./อนุปริญญามากที่สุด รองลงมา คือ ระดับมัธยมศึกษา ระดับปริญญาตรีขึ้นไป และระดับประถมศึกษา

4. ที่พักแรมและบริการด้านอาหาร ต้องการแรงงาน จำนวน 19,868 อัตรา คิดเป็นร้อยละ 7.17 อุตสาหกรรมที่ต้องการแรงงานมาก ได้แก่ การบริการด้านอาหารในภัตตาคาร/ร้านอาหาร โรงแรม รีสอร์ท และห้องชุด การบริการด้านอาหาร การบริการที่พักแรม และการบริการด้านอาหารบนแพ่งลอยและตลาด ต้องการผู้สำเร็จการศึกษาระดับ ปวช.-ปวส./อนุปริญญามากที่สุด รองลงมา คือ ระดับมัธยมศึกษา ระดับปริญญาตรีขึ้นไป และระดับประถมศึกษา

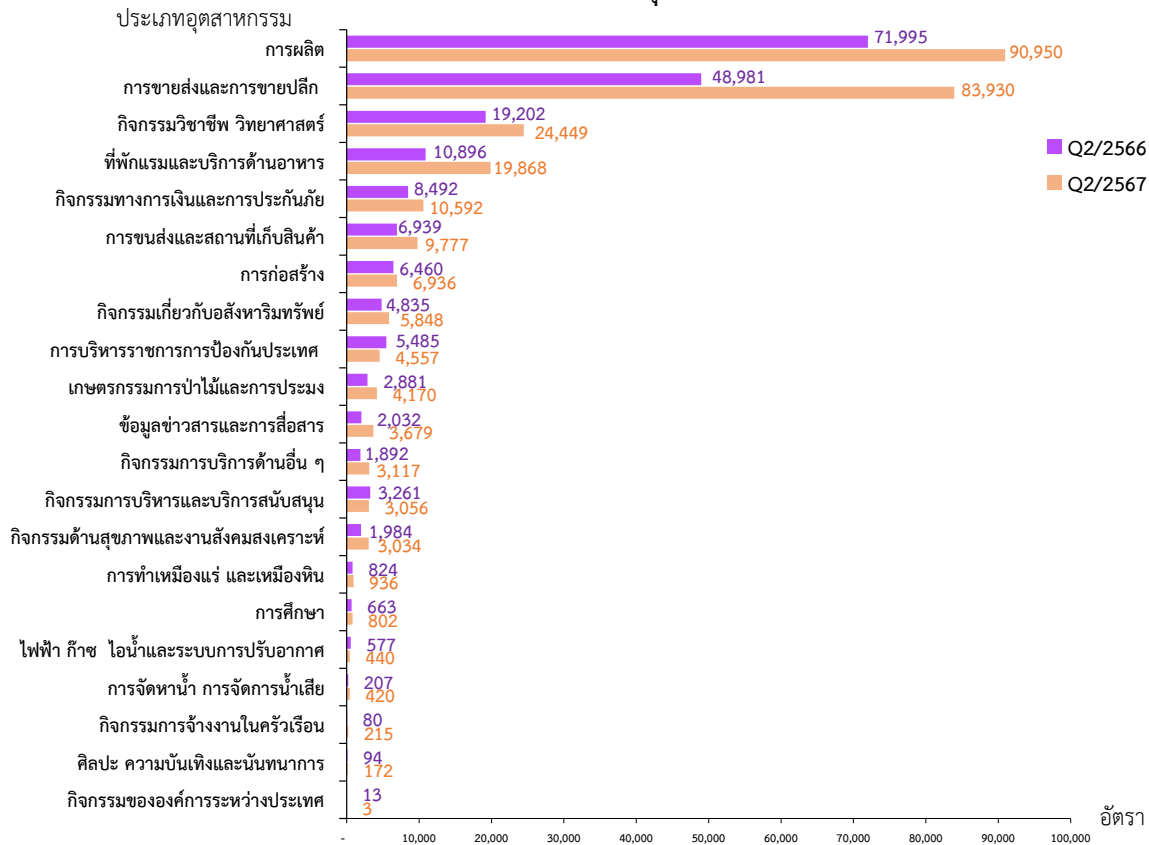
5. กิจกรรมทางการเงินและการประกันภัย ต้องการแรงงาน จำนวน 10,592 อัตรา คิดเป็นร้อยละ 3.82 อุตสาหกรรมที่ต้องการแรงงานมาก ได้แก่ การให้สินเชื่อ การประกันภัย การประกันชีวิต กิจกรรมของตัวแทนและนายหน้าประกันวินาศภัย และกิจกรรมของบริษัทโฮลดิ้งที่ไม่ได้ลงทุนในธุรกิจการเงินเป็นหลัก ต้องการผู้สำเร็จการศึกษาระดับปริญญาตรีขึ้นไปมากที่สุด รองลงมา คือ ระดับ ปวช.-ปวส./อนุปริญญา ระดับมัธยมศึกษา และระดับประถมศึกษา

แผนภูมิที่ 12 จำนวนความต้องการแรงงาน จำแนกตามระดับการศึกษา ในแต่ละอุตสาหกรรม 5 อันดับแรก



ที่มา : ระบบศูนย์ข้อมูลกลาง กรมการจัดหางาน กระทรวงแรงงาน

แผนภูมิที่ 13 จำนวนความต้องการแรงงาน จำแนกตามประเภทอุตสาหกรรม ไตรมาสที่ 2 ปี 2566 และปี 2567

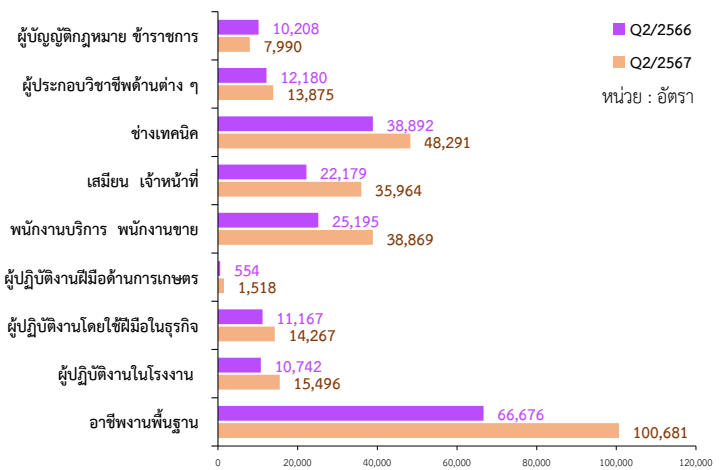


ที่มา : ระบบศูนย์ข้อมูลกลาง กรมการจัดหางาน กระทรวงแรงงาน

ประเภทอาชีพที่สถานประกอบการต้องการแรงงานมากที่สุด คือ อาชีพงานพื้นฐาน จำนวน 100,681 อัตรา คิดเป็นร้อยละ 36.35 รองลงมา คือ ช่างเทคนิคและผู้ปฏิบัติงานที่เกี่ยวข้อง จำนวน 48,291 อัตรา คิดเป็นร้อยละ 17.44 พนักงานบริการ พนักงานขายในร้านค้าและตลาด จำนวน 38,869 อัตรา คิดเป็นร้อยละ 14.03 และเสมียน เจ้าหน้าที่ จำนวน 35,964 อัตรา คิดเป็นร้อยละ 12.99 โดยตำแหน่งที่ต้องการแรงงานมาก 10 อันดับ ได้แก่ แรงงานด้านการผลิต แรงงานทั่วไป แรงงานด้านการประกอบ ตัวแทนนายหน้าขายบริการ ธุรกิจ พนักงานขาย/ผู้นำเสนอสินค้า เสมียนพนักงานทั่วไป/พนักงานธุรการ พนักงานจัดส่งสินค้า พนักงานขายสินค้าประจำร้าน/พนักงานขายของหน้าร้าน พนักงานบริการลูกค้า และเจ้าหน้าที่เก็บเงิน/แคชเชียร์

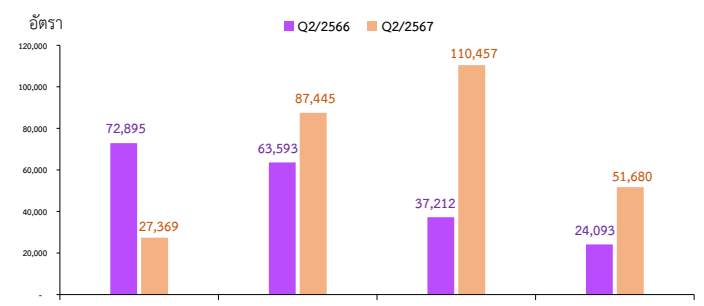
นายจ้าง/สถานประกอบการต้องการแรงงานที่สำเร็จการศึกษาระดับ ปวช.-ปวส./อนุปริญญามากที่สุด ร้อยละ 39.88 มากที่สุด รองลงมา คือ ระดับมัธยมศึกษา ร้อยละ 31.58 ระดับปริญญาตรีขึ้นไป ร้อยละ 18.66 และระดับประถมศึกษา ร้อยละ 9.88 เมื่อเปรียบเทียบกับช่วงเดียวกันของปีก่อน พบว่าความต้องการแรงงานทุกระดับมีอัตราเพิ่มขึ้น ยกเว้นระดับประถมศึกษา

แผนภูมิที่ 14 จำนวนความต้องการแรงงาน จำแนกตามประเภทอาชีพ ไตรมาสที่ 2 ปี 2566 และปี 2567



ที่มา : ระบบศูนย์ข้อมูลกลาง กรมการจัดหางาน กระทรวงแรงงาน

แผนภูมิที่ 15 จำนวนความต้องการแรงงาน จำแนกตามระดับการศึกษา ไตรมาสที่ 2 ปี 2566 และปี 2567



ที่มา : ระบบศูนย์ข้อมูลกลาง กรมการจัดหางาน กระทรวงแรงงาน

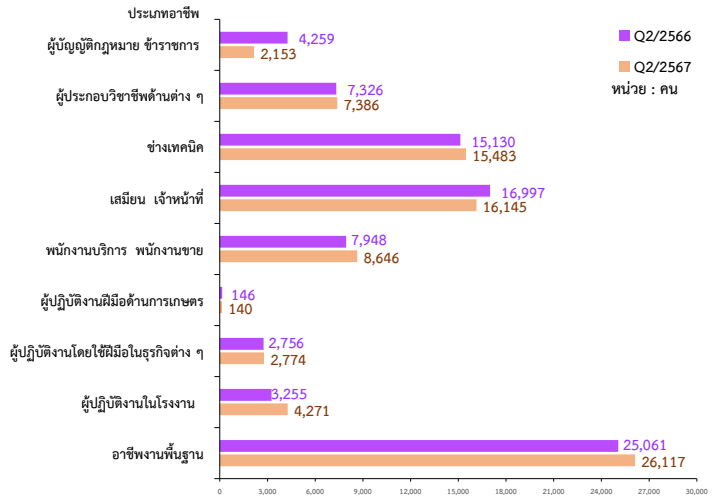
ผู้สมัครงานที่มาใช้บริการ

ผู้สมัครงานที่มาใช้บริการ มีจำนวน 83,115 คน เป็นเพศชาย จำนวน 34,913 คน เพศหญิง จำนวน 48,202 คน โดยผู้สมัครงานที่มาใช้บริการสมัครงานในระดับมัธยมศึกษามากที่สุด จำนวน 34,297 คน คิดเป็นร้อยละ 41.26 รองลงมา คือ ระดับปริญญาตรีขึ้นไป จำนวน 24,401 คน ระดับ ปวช.-ปวส./อนุปริญญา จำนวน 14,595 คน และระดับประถมศึกษา จำนวน 9,822 คน เมื่อเปรียบเทียบกับช่วงเดียวกันของปีก่อน พบว่า ผู้สมัครงานเพิ่มขึ้น จำนวน 237 คน คิดเป็นร้อยละ 0.29

เมื่อพิจารณาตามประเภทอาชีพจะเห็นได้ว่า อาชีพงานพื้นฐานมีจำนวนผู้สมัครงานมากที่สุด คิดเป็นร้อยละ 31.42 รองลงมา คือ เสมียน เจ้าหน้าที่ คิดเป็นร้อยละ 19.42 ช่างเทคนิคและผู้ปฏิบัติงานที่เกี่ยวข้อง คิดเป็นร้อยละ 18.63 พนักงานบริการ พนักงานขายในร้านค้าและตลาด คิดเป็นร้อยละ 10.40 ตำแหน่งงานที่มีผู้สมัครงานมาก 10 อันดับ ได้แก่ แรงงานทั่วไป เสมียนพนักงานทั่วไป/พนักงานธุรการ แรงงานด้านการผลิต ตัวแทนนายหน้าขายบริการธุรกิจ แรงงานด้านการประกอบ ผู้ตรวจสอบคุณภาพผลิตภัณฑ์สินค้า พนักงานบัญชี พนักงานขับรถยนต์ เจ้าหน้าที่บันทึกสินค้าคงคลัง และพนักงานขาย/ผู้นำเสนอสินค้า

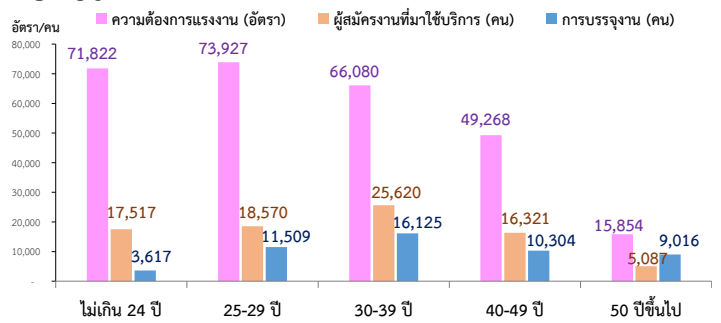
เมื่อพิจารณาผู้สมัครงานตามช่วงอายุ พบว่า ผู้สมัครงานที่มีอายุระหว่าง 30-39 ปี มากที่สุด จำนวน 25,620 คน หรือร้อยละ 30.82 รองลงมา คือ อายุระหว่าง 25-29 ปี ร้อยละ 22.34 อายุไม่เกิน 24 ปี ร้อยละ 21.08 อายุระหว่าง 40-49 ปี ร้อยละ 19.64 และอายุ 50 ปีขึ้นไป ร้อยละ 6.12

แผนภูมิที่ 16 จำนวนผู้สมัครงานที่มาใช้บริการ จำแนกตามประเภทอาชีพ ไตรมาสที่ 2 ปี 2566 และปี 2567



ที่มา : ระบบศูนย์ข้อมูลกลาง กรมการจัดหางาน กระทรวงแรงงาน

แผนภูมิที่ 17 จำนวนความต้องการแรงงาน ผู้สมัครงานที่มาใช้บริการ และการบรรจุงาน จำแนกตามช่วงอายุ ไตรมาสที่ 2 ปี 2567



ที่มา : ระบบศูนย์ข้อมูลกลาง กรมการจัดหางาน กระทรวงแรงงาน

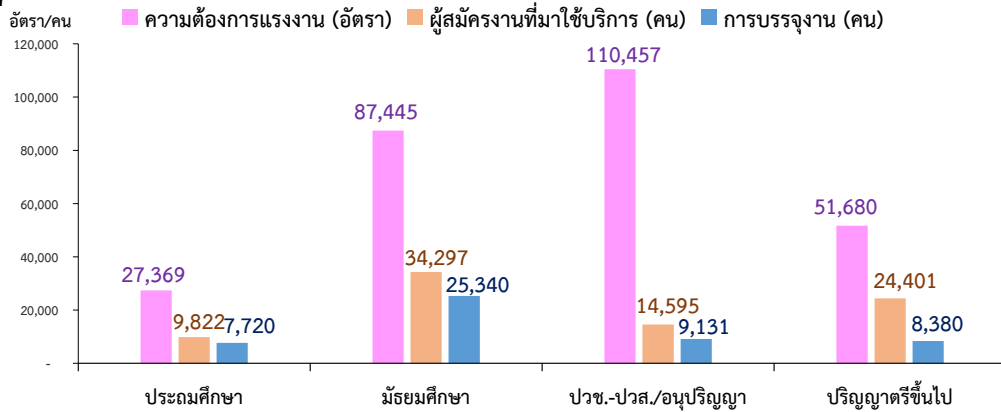
การบรรจุงาน

ผู้สมัครงานที่ได้รับการบรรจุงานมีจำนวน 50,571 คน เป็นเพศชาย จำนวน 22,274 คน เพศหญิง จำนวน 28,297 คน เมื่อเปรียบเทียบกับช่วงเดียวกันของปีก่อน พบว่า การบรรจุงานเพิ่มขึ้น จำนวน 1,588 คน คิดเป็นร้อยละ 3.24 เมื่อพิจารณาตามช่วงอายุจะเห็นได้ว่าผู้สมัครงานที่มีอายุระหว่าง 30-39 ปี ได้รับการบรรจุงานมากที่สุด จำนวน 16,125 คน คิดเป็นร้อยละ 31.89 รองลงมา คือ อายุระหว่าง 25-29 ปี ร้อยละ 22.76 อายุระหว่าง 40-49 ปี ร้อยละ 20.38 อายุ 50 ปีขึ้นไป ร้อยละ 17.83 และอายุไม่เกิน 24 ปี ร้อยละ 7.15

เมื่อพิจารณาด้านการศึกษา พบว่า ระดับการศึกษาที่ได้รับการบรรจุมากที่สุด คือ ระดับมัธยมศึกษา จำนวน 25,340 คน คิดเป็นร้อยละ 50.11 รองลงมา คือ ระดับ ปวช.-ปวส./อนุปริญญา จำนวน 9,131 คน คิดเป็นร้อยละ 18.06 ระดับปริญญาตรีขึ้นไป จำนวน 8,380 คน คิดเป็นร้อยละ 16.57 และระดับประถมศึกษา จำนวน 7,720 คน คิดเป็นร้อยละ 15.26

อุตสาหกรรมการผลิตมีการบรรจุงานมากที่สุด จำนวน 20,406 คน คิดเป็นร้อยละ 40.35 โดยส่วนใหญ่เป็นอุตสาหกรรมการผลิตส่วนประกอบอิเล็กทรอนิกส์ การผลิตเครื่องมือและอุปกรณ์ในทางการแพทย์ (ยกเว้นทางทันตกรรม) การผลิตชุดชั้นในและชุดนอน การผลิตผลิตภัณฑ์พลาสติก และการผลิตชิ้นส่วนและอุปกรณ์เสริมอื่น ๆ สำหรับยานยนต์ รองลงมา คือ อุตสาหกรรมการขายส่งและการขายปลีก การซ่อมยานยนต์และจักรยายนต์ จำนวน 13,269 คน คิดเป็นร้อยละ 26.24 โดยส่วนใหญ่เป็นการขายปลีกสินค้าในร้านค้าทั่วไป การขายยานยนต์ใหม่ชนิดรถยนต์นั่งส่วนบุคคล รถกระบะ รถตู้ ร้านขายปลีกวัสดุก่อสร้าง ร้านสะดวกซื้อ/มินิมาร์ท และการขายส่งสินค้าทั่วไป

แผนภูมิที่ 18 จำนวนความต้องการแรงงาน ผู้สมัครงานที่มาใช้บริการ และการบรรจุงาน จำแนกตามระดับการศึกษา ไตรมาสที่ 2 ปี 2567

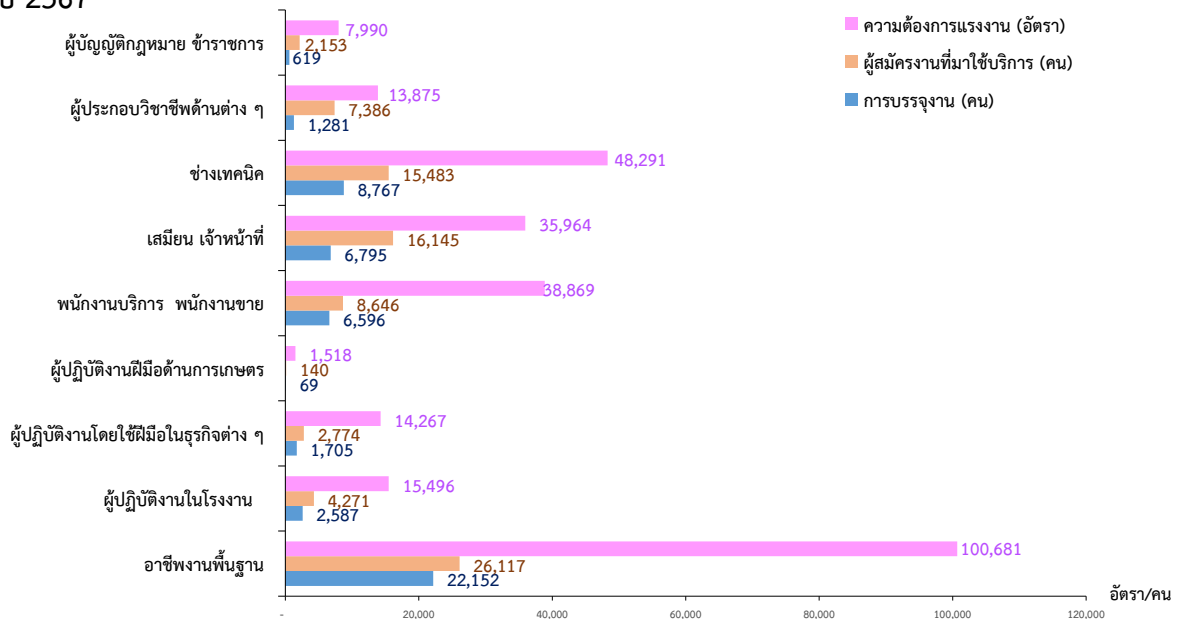


ที่มา : ระบบศูนย์ข้อมูลกลาง กรมการจัดหางาน กระทรวงแรงงาน

เมื่อพิจารณาตามประเภทอาชีพ พบว่า อาชีพงานพื้นฐานมีการบรรจุงานมากที่สุด จำนวน 22,152 คน คิดเป็นร้อยละ 43.80 รองลงมา คือ ช่างเทคนิคและผู้ปฏิบัติงานที่เกี่ยวข้อง ร้อยละ 17.34 เสมียน เจ้าหน้าที่ ร้อยละ 13.44 โดยตำแหน่งที่ได้รับการบรรจุงานมาก 10 อันดับ ได้แก่ แรงงานทั่วไป แรงงานด้านการผลิต ตัวแทนนายหน้าขายบริการธุรกิจ แรงงานด้านการประกอบเสมียนพนักงานทั่วไป/พนักงานธุรการ ผู้ตรวจสอบคุณภาพผลิตภัณฑ์สินค้า พนักงานขายสินค้าประจำร้าน/พนักงานขายของหน้าร้าน พนักงานบริการลูกค้า พนักงานขับรถยนต์ พนักงานขาย/ผู้นำเสนอสินค้า

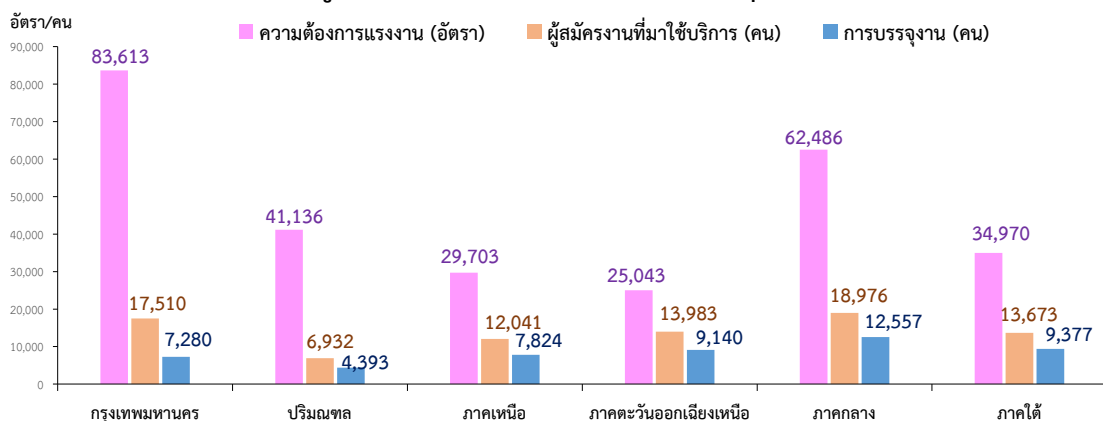
ภาคกลางมีการบรรจุงานมากที่สุด จำนวน 12,557 คน รองลงมา คือ ภาคใต้ จำนวน 9,377 คน ภาคตะวันออกเฉียงเหนือ จำนวน 9,140 คน ภาคเหนือ จำนวน 7,824 คน กรุงเทพมหานคร จำนวน 7,280 คน และปริมณฑล จำนวน 4,393 คน ตามลำดับ

แผนภูมิที่ 19 จำนวนความต้องการแรงงาน ผู้สมัครงานที่มาใช้บริการ และการบรรจุงาน จำแนกตามประเภทอาชีพ ไตรมาสที่ 2 ปี 2567



ที่มา : ระบบศูนย์ข้อมูลกลาง กรมการจัดหางาน กระทรวงแรงงาน

แผนภูมิที่ 20 จำนวนความต้องการแรงงาน ผู้สมัครงานที่มาใช้บริการ และการบรรจุงาน จำแนกตามภาค ไตรมาสที่ 2 ปี 2567



ที่มา : ระบบศูนย์ข้อมูลกลาง กรมการจัดหางาน กระทรวงแรงงาน

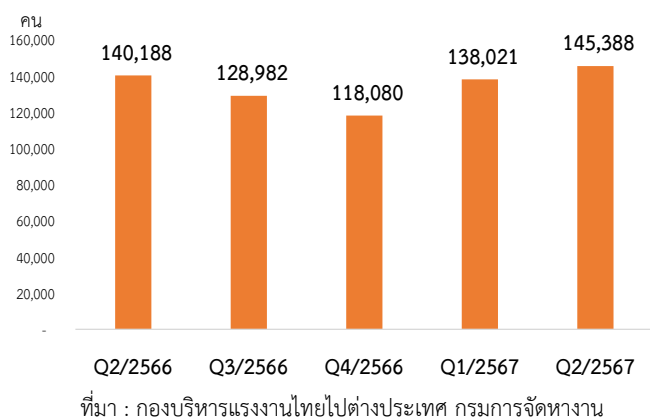
การไปทำงานต่างประเทศ

- ✈️ แรงงานไทยที่ยังคงทำงานในต่างประเทศเพิ่มขึ้น ร้อยละ 3.71 เมื่อเปรียบเทียบกับช่วงเดียวกันของปีก่อน
- ✈️ ตลาดแรงงานในต่างประเทศต้องการแรงงานไทยไปทำงานด้านการเกษตรมากที่สุด

แรงงานไทยที่ยังคงทำงานในต่างประเทศ

แรงงานไทยที่ยังคงทำงานในต่างประเทศ ไตรมาสที่ 2 ปี 2567 (ข้อมูล ณ เดือนมิถุนายน) จำนวน 145,388 คน พบว่าแรงงานไทยที่ยังคงทำงานในต่างประเทศเพิ่มขึ้นจากช่วงเดียวกันของปีก่อน จำนวน 5,200 คน หรือคิดเป็นร้อยละ 3.71 เพิ่มขึ้นจากไตรมาสก่อนหน้า จำนวน 7,367 คน และคิดเป็นร้อยละ 5.34 ซึ่งการเดินทางไปทำงานต่างประเทศของคนไทยในแต่ละปีก่อนที่จะมีการแพร่ระบาดของโรคติดเชื้อไวรัสโคโรนา 2019 (COVID-19) มีจำนวนประมาณ 1.4-1.5 แสนคน ด้วยปัจจัยทั้งภายในจากปัญหาการขาดแคลนแรงงานและภายนอกประเทศเกิดการชะลอตัวของเศรษฐกิจโลก อย่างไรก็ตามการแพร่ระบาดของ COVID-19 ส่งผลให้หลายประเทศรวมถึงประเทศไทยมีมาตรการปิดเมืองเพื่อควบคุมการแพร่ระบาด ดังนั้น การเดินทางไปทำงานในต่างประเทศของแรงงานไทยจึงลดลงอย่างเห็นได้ชัดในไตรมาสที่ 4 ปี 2564 และปรับตัวเพิ่มขึ้นในไตรมาสที่ 2 และ 3 ของปี 2565 จากการแพร่ระบาดของ COVID-19 ที่ลดลงและการผ่อนคลายมาตรการป้องกันการแพร่ระบาดฯ ของประเทศไทยและประเทศปลายทางที่แรงงานไทยจะเดินทางไปทำงาน

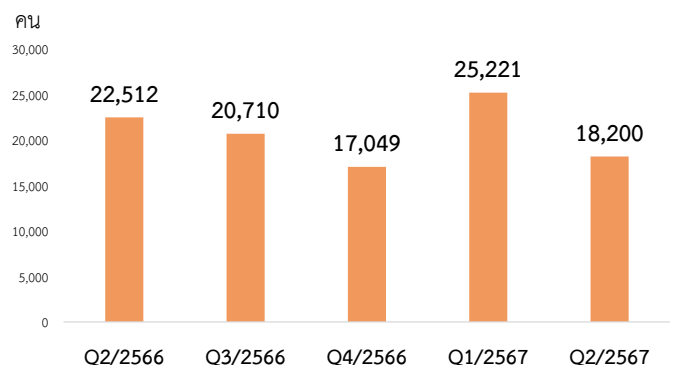
แผนภูมิที่ 21 จำนวนแรงงานไทยที่ยังคงทำงานในต่างประเทศ



แรงงานไทยที่แจ้งความประสงค์เดินทางไปทำงานต่างประเทศ

แรงงานไทยที่ลงทะเบียนแจ้งความประสงค์จะเดินทางไปทำงานต่างประเทศ ในไตรมาสที่ 2 ปี 2567 มีจำนวน 18,200 คน เป็นเพศชาย จำนวน 11,255 คน หรือร้อยละ 61.84 และเพศหญิง จำนวน 6,945 คน หรือร้อยละ 38.16 เมื่อเปรียบเทียบกับช่วงเดียวกันของปีก่อน พบว่า แรงงานไทยที่ลงทะเบียนแจ้งความประสงค์จะเดินทางไปทำงานต่างประเทศลดลง จำนวน 4,312 คน หรือคิดเป็นร้อยละ 19.15

แผนภูมิที่ 22 จำนวนแรงงานไทยที่ลงทะเบียนแจ้งความประสงค์เดินทางไปทำงานต่างประเทศ

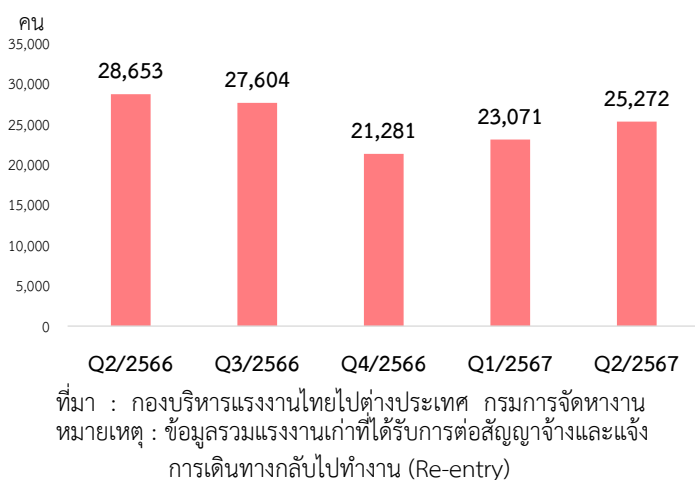


แรงงานไทยได้รับอนุญาตเดินทางไปทำงานต่างประเทศ

แรงงานไทยที่เดินทางไปทำงานต่างประเทศในไตรมาสที่ 2 ปี 2567 มีจำนวน 25,272 คน เป็นเพศชาย จำนวน 18,795 คน หรือร้อยละ 74.37 และเพศหญิง จำนวน 6,477 คน หรือร้อยละ 25.63 เมื่อเปรียบเทียบกับช่วงเดียวกันของปีก่อน พบว่า แรงงานไทยเดินทางไปทำงานต่างประเทศลดลง จำนวน 3,381 คน คิดเป็นร้อยละ 11.80 โดยแรงงานส่วนใหญ่มีภูมิลำเนาอยู่ในภาคตะวันออกเฉียงเหนือ ได้แก่ จังหวัดอุดรธาณีนครราชสีมา และขอนแก่น ส่วนใหญ่เป็นผู้สำเร็จการศึกษาระดับมัธยมศึกษา ร้อยละ 56.17 โดยสาขาอาชีพที่เดินทางไปทำงานมากที่สุด คือ ผู้ปฏิบัติงานในโรงงาน ผู้ควบคุมเครื่องจักร

และผู้ปฏิบัติงานด้านการประกอบ ร้อยละ 31.83 รองลงมา คือ อาชีพงานพื้นฐาน ร้อยละ 26.54 และผู้ปฏิบัติงานฝีมือ ด้านการเกษตรและประมง ร้อยละ 12.60 และเดินทางไปทำงาน ต่างประเทศโดยเป็นการเดินทางกลับไปทำงานต่างประเทศของ คนหางานที่เดินทางกลับประเทศไทยเป็นการชั่วคราว (Re-entry) มากที่สุด ร้อยละ 43.09 จากการเดินทางไปทำงานต่างประเทศ ของแรงงานไทยดังกล่าวทำให้มีรายได้ส่งกลับประเทศ เป็นจำนวนมาก โดยในไตรมาสนี้มีรายได้ส่งกลับ จำนวน 69,544 ล้านบาท เพิ่มขึ้นจากไตรมาสเดียวกันของปีก่อน จำนวน 6,039 ล้านบาท หรือร้อยละ 9.51

แผนภูมิที่ 23 จำนวนแรงงานไทยที่ได้รับอนุญาตเดินทางไปทำงาน ต่างประเทศ



ตลาดแรงงานไทยในต่างประเทศประกอบด้วยกลุ่มประเทศ เอเชีย ตะวันออกกลาง แอฟริกา ยุโรป อเมริกา และออสเตรเลีย และโอเชียเนีย โดยในไตรมาสนี้แรงงานไทยเดินทางไปทำงาน ในกลุ่มประเทศเอเชียมากที่สุด คิดเป็นร้อยละ 81.64 สำหรับ ประเทศที่มีแรงงานเดินทางไปทำงานมากที่สุด คือ ไต้หวัน คิดเป็นร้อยละ 41.48 และเมื่อเปรียบเทียบกับช่วงเดียวกัน ของปีก่อนจะเห็นได้ว่าในไตรมาสนี้แรงงานไทยเดินทางไป ทำงานต่างประเทศเพิ่มขึ้นในกลุ่มประเทศเอเชีย และอเมริกา

สถานการณ์แรงงานไทยในกลุ่มประเทศเอเชีย
แรงงานไทยเดินทางไปทำงาน จำนวน 20,631 คน คิดเป็น ร้อยละ 81.64 เมื่อเปรียบเทียบกับช่วงเดียวกันของปีก่อน พบว่า เพิ่มขึ้น จำนวน 1,503 คน หรือคิดเป็นร้อยละ 7.86 ประเทศที่มีแรงงานไทยเดินทางไปทำงานมาก ได้แก่ ไต้หวัน สาธารณรัฐเกาหลี และมาเลเซีย ส่วนใหญ่เป็นการเดินทางไป ทำงานต่างประเทศของคนหางานที่เดินทางกลับประเทศไทย เป็นการชั่วคราว (Re-entry)

สถานการณ์ตลาดแรงงานไทยในกลุ่มประเทศยุโรป
แรงงานไทยเดินทางไปทำงาน จำนวน 1,747 คน คิดเป็น ร้อยละ 6.91 เมื่อเปรียบเทียบกับช่วงเดียวกันของปีก่อน พบว่า ลดลง จำนวน 3,532 คน หรือคิดเป็นร้อยละ 66.91 ประเทศที่มีแรงงานไทยเดินทางไปทำงานมาก ได้แก่ ฮังการี สวีเดน และโปรตุเกส ส่วนใหญ่เป็นการเดินทางไปทำงาน ด้วยตนเอง

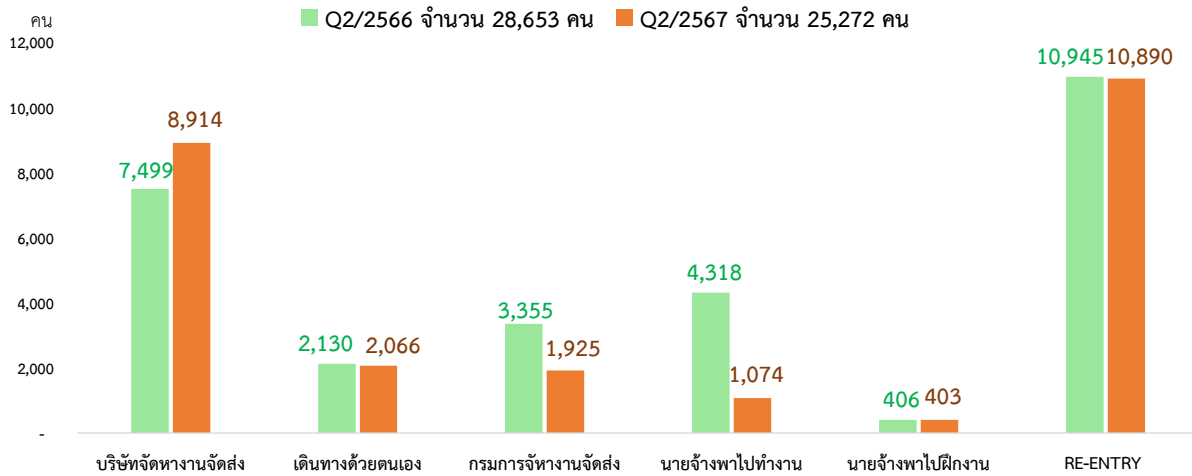
สถานการณ์ตลาดแรงงานไทยในกลุ่มประเทศ ตะวันออกกลาง
แรงงานไทยเดินทางไปทำงาน จำนวน 1,383 คน คิดเป็นร้อยละ 5.47 เมื่อเปรียบเทียบกับช่วงเดียวกัน ของปีก่อน พบว่า ลดลง จำนวน 1,807 คน หรือคิดเป็น ร้อยละ 56.65 ประเทศที่มีแรงงานไทยไปทำงานมาก ได้แก่ อิสราเอล สหรัฐอาหรับเอมิเรตส์ และคูเวต ส่วนใหญ่เป็น การเดินทางกลับไปทำงานต่างประเทศของคนหางานที่เดินทาง กลับประเทศไทยเป็นการชั่วคราว (Re-entry)

สถานการณ์ตลาดแรงงานไทยในกลุ่มประเทศ อเมริกา
แรงงานไทยเดินทางไปทำงาน จำนวน 1,125 คน คิดเป็นร้อยละ 4.45 เมื่อเปรียบเทียบกับช่วงเดียวกันของปีก่อน พบว่า เพิ่มขึ้น จำนวน 645 คน หรือคิดเป็นร้อยละ 134.38 ประเทศที่มีแรงงานไทยไปทำงานมาก ได้แก่ สหรัฐอเมริกา แคนาดา และสาธารณรัฐปารากวัย ส่วนใหญ่เป็นการเดินทางไป ทำงานโดยบริษัทจัดหางานจัดส่ง

สถานการณ์ตลาดแรงงานไทยในกลุ่มประเทศ ออสเตรเลียและโอเชียเนีย
แรงงานไทยเดินทางไปทำงาน จำนวน 266 คน คิดเป็นร้อยละ 1.05 เมื่อเปรียบเทียบกับ ช่วงเดียวกันของปีก่อน พบว่า ลดลง จำนวน 10 คน หรือคิดเป็น ร้อยละ 3.62 โดยแรงงานไทยเดินทางไปทำงานในประเทศนิวซีแลนด์ ปาปัว นิวกินี และเครือรัฐออสเตรเลีย ส่วนใหญ่เป็นการเดินทางไป ทำงานด้วยตนเอง

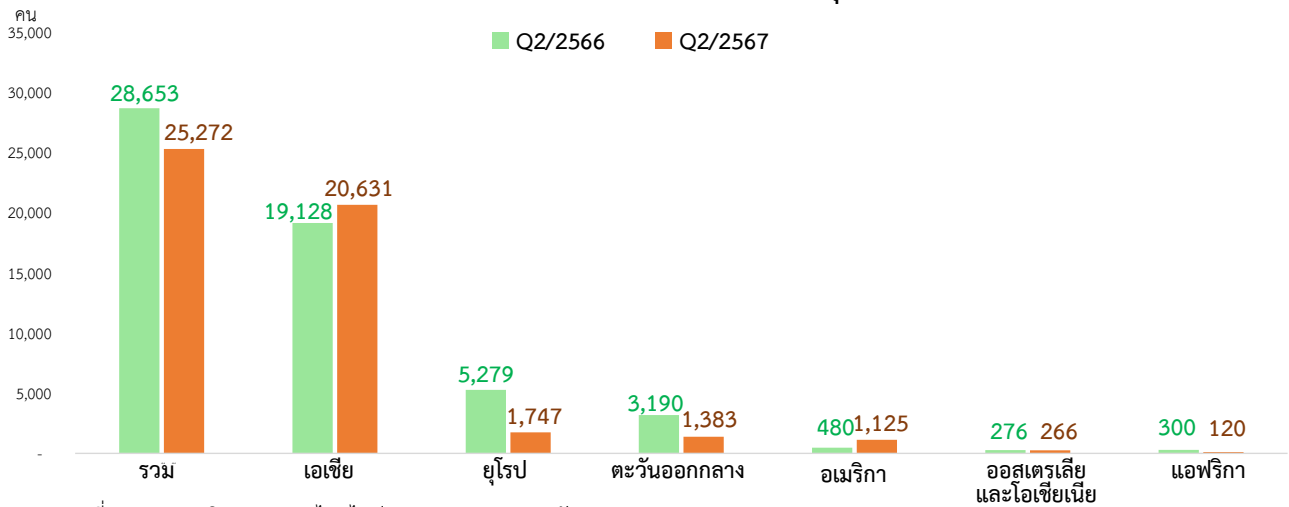
สถานการณ์ตลาดแรงงานไทยในกลุ่มประเทศ แอฟริกา
แรงงานไทยเดินทางไปทำงาน จำนวน 120 คน คิดเป็นร้อยละ 0.47 เมื่อเปรียบเทียบกับช่วงเดียวกันของปีก่อน พบว่า ลดลง จำนวน 180 คน หรือคิดเป็นร้อยละ 60.00 ประเทศที่มีแรงงานไทยเดินทางไปทำงานมาก ได้แก่ โมซัมบิก มาดากัสการ์ และแองโกลา ส่วนใหญ่เป็นการเดินทางกลับ ไปทำงานต่างประเทศของคนหางานที่เดินทางกลับประเทศไทย เป็นการชั่วคราว (Re-entry)

แผนภูมิที่ 24 จำนวนแรงงานไทยที่เดินทางไปทำงานต่างประเทศ จำแนกตามวิธีการเดินทาง



ที่มา : กองบริหารแรงงานไทยไปต่างประเทศ กรมการจัดหางาน

แผนภูมิที่ 25 จำนวนแรงงานไทยที่เดินทางไปทำงานต่างประเทศ จำแนกตามกลุ่มประเทศ

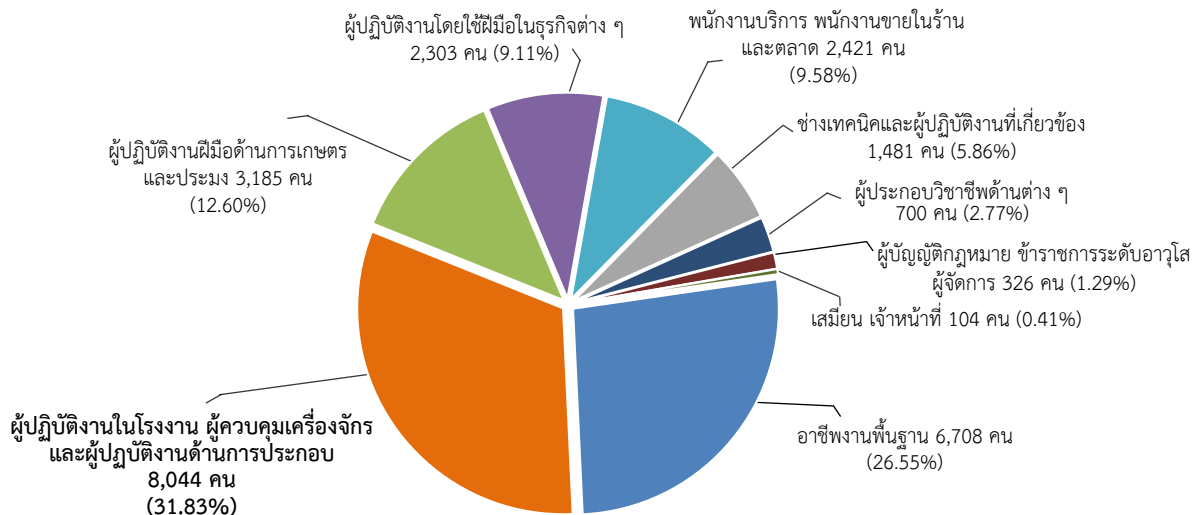


ที่มา : กองบริหารแรงงานไทยไปต่างประเทศ กรมการจัดหางาน

หมายเหตุ : ข้อมูลรวมแรงงานเก่าที่ได้รับการต่อสัญญาจ้างและแจ้งการเดินทางกลับไปทำงาน (Re-entry)

แรงงานไทยที่เดินทางไปทำงานต่างประเทศจำแนกตามประเภทอาชีพ พบว่า แรงงานไทยเดินทางไปทำงานต่างประเทศอยู่ในประเภทอาชีพผู้ปฏิบัติงานในโรงงาน ผู้ควบคุมเครื่องจักร และผู้ปฏิบัติงานด้านการประกอบมากที่สุด ร้อยละ 31.83 รองลงมาคือ อาชีพงานพื้นฐาน ร้อยละ 26.55 และผู้ปฏิบัติงานฝีมือด้านการเกษตรและประมง ร้อยละ 12.60

แผนภูมิที่ 26 จำนวนและร้อยละของแรงงานไทยที่เดินทางไปทำงานต่างประเทศ จำแนกตามประเภทอาชีพ ไตรมาสที่ 2 ปี 2567



ที่มา : กองบริหารแรงงานไทยไปต่างประเทศ กรมการจัดหางาน

ความต้องการแรงงานไทยในต่างประเทศผ่านประกาศรับสมัครคนหางาน

ความต้องการแรงงานไทยเพื่อไปทำงานในต่างประเทศ ในไตรมาสที่ 2 ปี 2567 มีนายจ้าง/สถานประกอบการแจ้งความต้องการแรงงานไทยเพื่อไปทำงานต่างประเทศผ่านประกาศรับสมัครคนหางานของบริษัทจัดหางานเพื่อไปทำงานต่างประเทศ จำนวน 3,759 คน โดยเป็นความต้องการแรงงานเพศชาย จำนวน 780 คน คิดเป็นร้อยละ 20.75 เพศหญิง จำนวน 362 คน คิดเป็นร้อยละ 9.63 และไม่ระบุเพศ จำนวน 2,617 คน คิดเป็นร้อยละ 69.62 ซึ่งอยู่ในกลุ่มประเทศเอเชีย ยุโรป ตะวันออกกลาง และออสเตรเลียและโอเชียเนีย

กลุ่มประเทศเอเชีย ต้องการแรงงานไทย จำนวน 1,828 คน คิดเป็นร้อยละ 48.63 เป็นเพศชาย จำนวน 551 คน เพศหญิง จำนวน 212 คน ไม่ระบุเพศ จำนวน 1,065 คน ประเทศที่ต้องการแรงงานไทย ได้แก่ ไต้หวัน สาธารณรัฐเกาหลี ฮังการี มาเลเซีย ญี่ปุ่น และบรูไน

กลุ่มประเทศยุโรป ต้องการแรงงานไทย จำนวน 1,564 คน คิดเป็นร้อยละ 41.61 เป็นเพศชาย จำนวน 112 คน และไม่ระบุเพศ จำนวน 1,452 คน ประเทศที่ต้องการแรงงานไทย ได้แก่ กรีซ โปแลนด์ และโปรตุเกส

กลุ่มประเทศตะวันออกกลาง ต้องการแรงงานไทย จำนวน 267 คน คิดเป็นร้อยละ 7.10 เป็นเพศชาย จำนวน 117 คน และเพศหญิง จำนวน 150 คน ประเทศที่ต้องการแรงงานไทย คือ ซาอุดีอาระเบีย

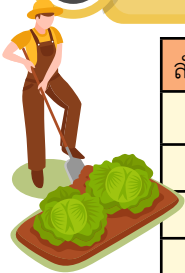
กลุ่มประเทศออสเตรเลียและโอเชียเนีย ต้องการแรงงานไทยโดยไม่ระบุเพศ จำนวน 100 คน คิดเป็นร้อยละ 2.66 ประเทศที่ต้องการแรงงานไทย คือ ออสเตรเลีย

ตำแหน่งงานที่ต้องการแรงงานไทยมากที่สุด 5 อันดับแรก

ตลาดแรงงานไทยในต่างประเทศ ต้องการแรงงานไทยไปทำงานในตำแหน่งคนงานเกษตรมากที่สุด โดยเฉพาะประเทศกรีซ ต้องการแรงงานในกิจการเพาะปลูกพืชและปศุสัตว์ ขณะที่สาธารณรัฐเกาหลีต้องการตำแหน่งช่างเชื่อม เพื่อรองรับอุตสาหกรรมท่อเรือและอุโมงค์เรือต่อเนื่องเป็นไตรมาสที่ 2 และฮ่องกงต้องการพนักงานต้อนรับบนเครื่องบิน รายละเอียดปรากฏตามตาราง

ตารางที่ 7 ตำแหน่งงานที่ต้องการแรงงานไทย 5 อันดับแรก

1. คนงานเกษตร จำนวน 770 คน



ลำดับ	ประเทศ	จำนวน (คน)	ร้อยละ
1.	กรีซ	750	97.40
2.	ญี่ปุ่น	13	1.69
3.	สาธารณรัฐเกาหลี	5	0.65
4.	โปรตุเกส	2	0.26

2. ช่างเชื่อม จำนวน 711 คน



ลำดับ	ประเทศ	จำนวน (คน)	ร้อยละ
1.	สาธารณรัฐเกาหลี	446	62.73
2.	โปแลนด์	165	23.21
3.	ออสเตรเลีย	100	14.06

3. พนักงานต้อนรับบนเครื่องบิน 400 คน

ลำดับ	ประเทศ	จำนวน (คน)	ร้อยละ
1.	ฮ่องกง	400	100

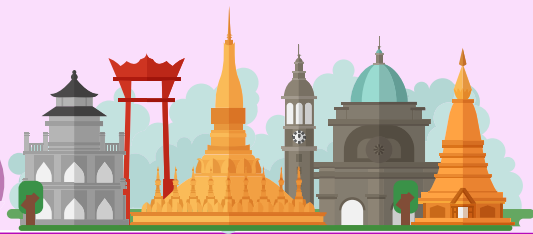
4. พนักงานผลิต จำนวน 313 คน

ลำดับ	ประเทศ	จำนวน (คน)	ร้อยละ
1.	ไต้หวัน	301	96.17
2.	ญี่ปุ่น	12	3.83

5. กรรมกร จำนวน 282 คน

ลำดับ	ประเทศ	จำนวน (คน)	ร้อยละ
1.	ไต้หวัน	212	75.18
2.	โปแลนด์	70	24.82

ที่มา : กองบริหารแรงงานไทยไปต่างประเทศ กรมการจัดหางาน รวบรวมและประมวลผลโดยกองบริหารข้อมูลตลาดแรงงาน

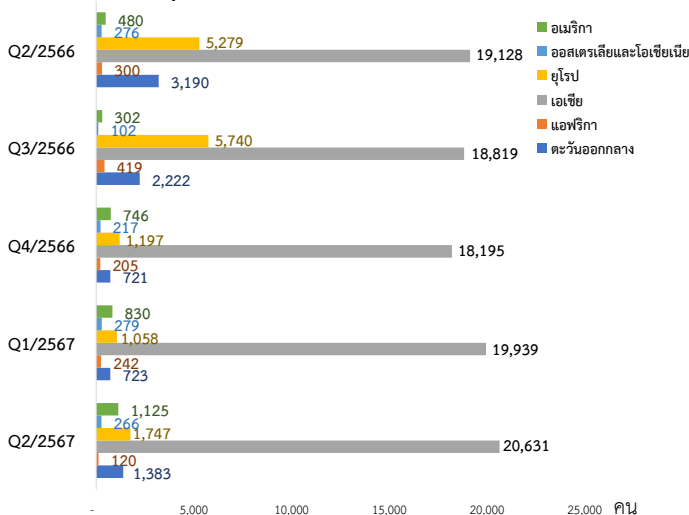


การเคลื่อนย้ายแรงงานไทย และแรงงานอาเซียน

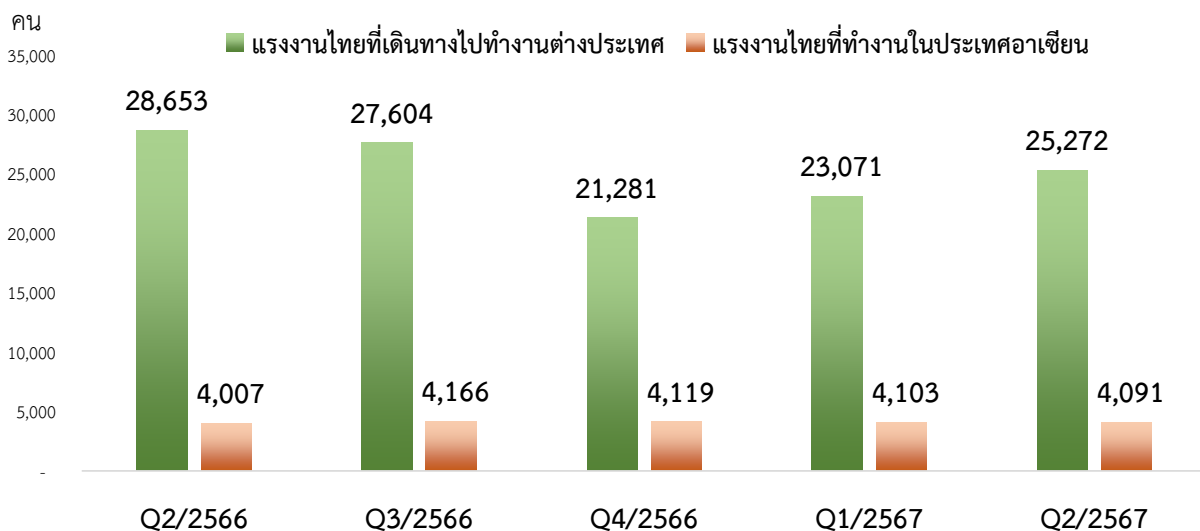
การไปทำงานต่างประเทศของแรงงานไทย

การเดินทางไปทำงานต่างประเทศหากพิจารณาในประเทศไทย สมาชิกอาเซียนแล้ว พบว่า ไตรมาสที่ 2 ของปี 2567 แรงงานไทย เดินทางไปทำงานในประเทศสมาชิกอาเซียน จำนวน 4,091 คน หรือคิดเป็นร้อยละ 16.19 ของแรงงานไทยที่เดินทางไปทำงาน ต่างประเทศทั้งหมด โดยเพิ่มขึ้นจากไตรมาสเดียวกันของปีก่อน จำนวน 84 คน หรือคิดเป็นร้อยละ 2.10 โดยประเทศสมาชิกอาเซียน ที่แรงงานไทยเดินทางไปทำงานมากที่สุด คือ ประเทศมาเลเซีย จำนวน 2,233 คน เพิ่มขึ้นจำนวน 27 คน เมื่อเปรียบเทียบกับ ไตรมาสเดียวกันของปีก่อน รองลงมา คือ สิงคโปร์ จำนวน 1,120 คน เพิ่มขึ้นจำนวน 122 คน เมื่อเปรียบเทียบกับไตรมาส เดียวกันของปีก่อน และลาว จำนวน 175 คน ลดลงจำนวน 73 คน เมื่อเปรียบเทียบกับไตรมาสเดียวกันของปีก่อน

แผนภูมิที่ 27 จำนวนแรงงานไทยที่เดินทางไปทำงานต่างประเทศ จำแนกตามกลุ่มประเทศ

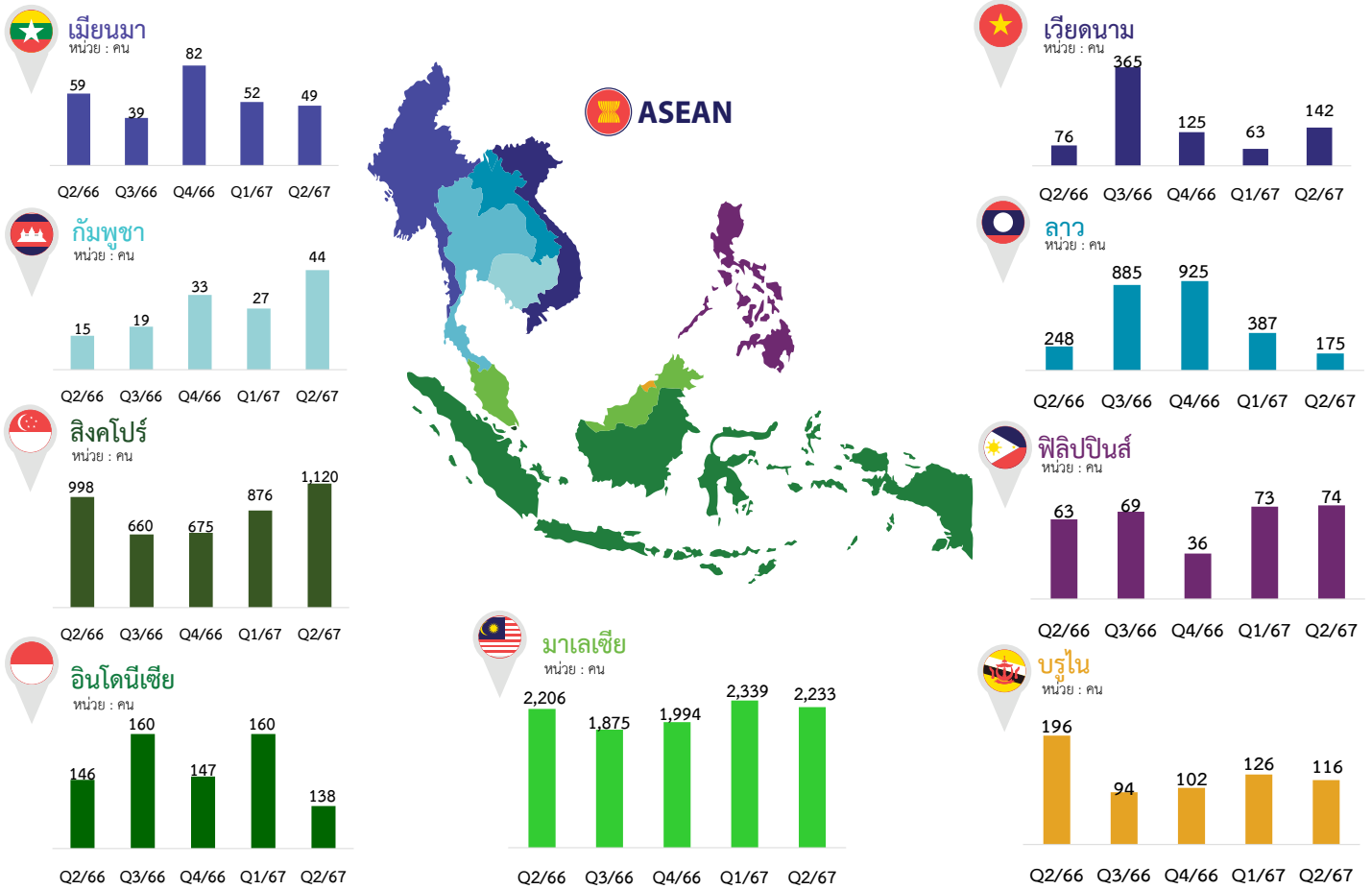


แผนภูมิที่ 28 เปรียบเทียบจำนวนแรงงานไทยที่เดินทางไปทำงานต่างประเทศทั้งหมดกับแรงงานไทยที่ทำงานในประเทศอาเซียน



จากสถิติที่ผ่านมาแรงงานไทยนิยมเดินทางไปทำงานในประเทศแถบเอเชียที่อยู่นอกกลุ่มอาเซียนมากกว่า เนื่องจาก ค่าตอบแทนที่สูงกว่าค่าจ้างในประเทศ และประเทศในกลุ่มอาเซียนที่มีอัตราค่าจ้างสูงนั้นมีไม่กี่ประเทศ หากจะพิจารณาถึง แนวโน้มการเดินทางไปทำงานต่างประเทศ ตลาดแรงงานอาเซียนยังคงไม่ใช่จุดหมายหลักของแรงงานไทย เนื่องจากสภาวะปัจจุบัน ตลาดแรงงานไทยกำลังประสบปัญหาการขาดแคลนแรงงานและมีแนวโน้มมากขึ้น การเดินทางไปทำงานต่างประเทศจึงเกิดขึ้นได้ยาก

แผนภูมิที่ 29 จำนวนแรงงานไทยที่เดินทางไปทำงานในประเทศอาเซียนรายไตรมาสที่ 2 ปี 2566 ถึง ไตรมาสที่ 2 ปี 2567

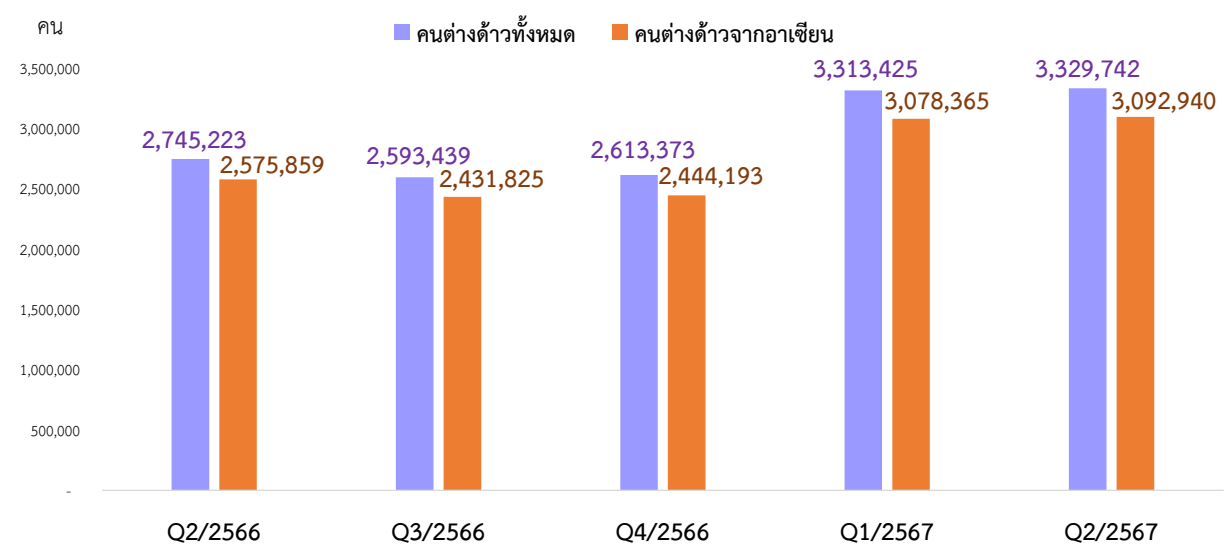


การทำงานของแรงงานอาเซียนในประเทศไทย

คนต่างด้าวที่เข้ามาทำงานในประเทศไทยในไตรมาสที่ 2 ปี 2567 มีจำนวนทั้งสิ้น 3,329,742 คน เพิ่มขึ้นจากช่วงเดียวกันของปีก่อน ร้อยละ 21.29 และเพิ่มขึ้นจากไตรมาสก่อนหน้า ร้อยละ 0.49 เมื่อพิจารณาจากแรงงานอาเซียนที่ทำงานในประเทศไทย พบว่า มีจำนวน 3,092,940 คน

คิดเป็นร้อยละ 92.89 ของแรงงานที่เข้ามาทำงานในประเทศไทย โดยเพิ่มขึ้นจากช่วงเดียวกันของปีก่อน ร้อยละ 20.07 และเพิ่มขึ้นจากไตรมาสก่อนหน้า ร้อยละ 0.47 ซึ่งจะเห็นได้ว่าแรงงานที่เข้ามาทำงานส่วนใหญ่เป็นแรงงานจากประเทศในอาเซียน โดยเฉพาะประเทศเพื่อนบ้าน คือ เมียนมา กัมพูชา และลาว

แผนภูมิที่ 30 จำนวนคนต่างด้าวที่ทำงานในประเทศไทย ไตรมาสที่ 2 ปี 2566 ถึง ไตรมาสที่ 2 ปี 2567



ที่มา : สำนักบริหารแรงงานต่างด้าว กรมการจัดหางาน

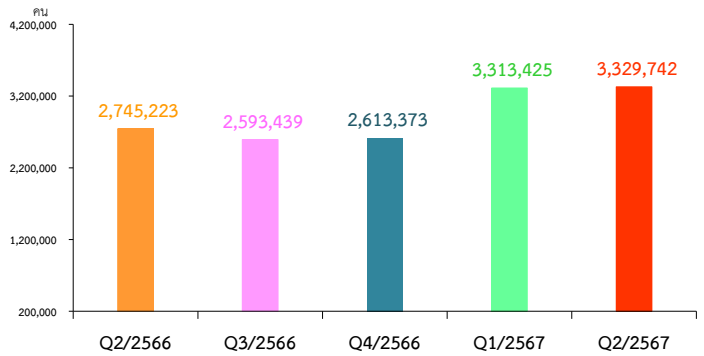


การทำงานของคนต่างด้าว

- คนต่างด้าวที่ทำงานด้านการเกษตรและประมงมีจำนวนลดลงอย่างต่อเนื่อง
- อุตสาหกรรมที่เกี่ยวข้องกับการพัฒนาโครงสร้างพื้นฐานมีการจ้างคนต่างด้าวเพิ่มขึ้นต่อเนื่อง

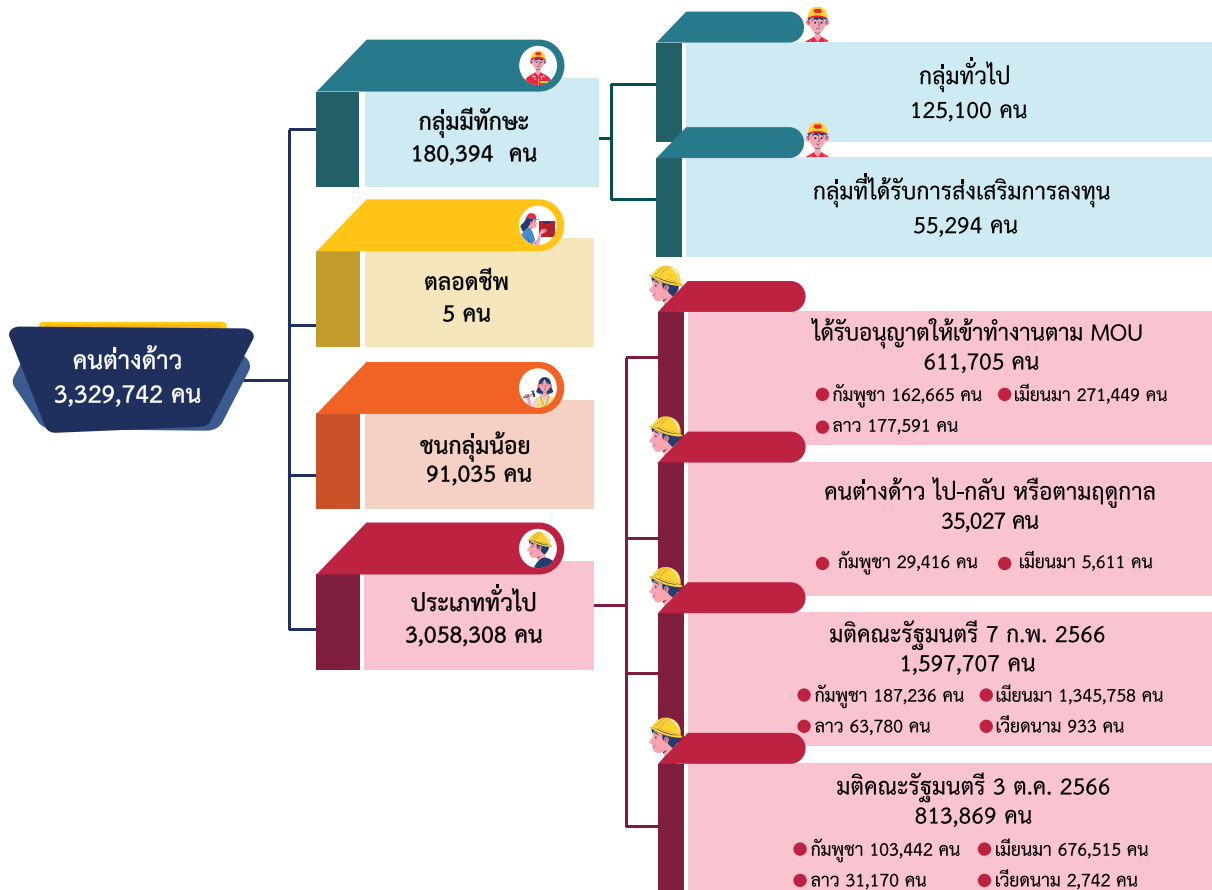
คนต่างด้าวทำงานอยู่ในประเทศไทยในไตรมาสที่ 2 ปี 2567 มีจำนวนทั้งสิ้น 3,329,742 คน เพิ่มขึ้นจากช่วงเดียวกันของปีก่อนและไตรมาสก่อนหน้า จำนวน 584,519 คน และ 16,317 คน คิดเป็นร้อยละ 21.29 และร้อยละ 0.49 ตามลำดับ โดยทำงานอยู่ในปริมาณพลมากที่สุด จำนวน 947,195 คน รองลงมา ได้แก่ กรุงเทพมหานคร 784,438 คน ภาคกลาง 779,202 คน ภาคใต้ 443,074 คน ภาคเหนือ 303,433 คน และ ภาคตะวันออกเฉียงเหนือ 72,400 คน (ข้อมูล ณ เดือนมิถุนายน 2567)

แผนภูมิที่ 31 จำนวนคนต่างด้าว รายไตรมาสที่ 2 ปี 2566 ถึง ไตรมาส 2 ปี 2567



ที่มา : สำนักบริหารแรงงานต่างด้าว กรมการจัดหางาน

สำหรับคนต่างด้าวที่ได้รับอนุญาตทำงานในประเทศไทย ตามพระราชกำหนดการบริหารจัดการการทำงานของคนต่างด้าว พ.ศ. 2560 ซึ่งแก้ไขเพิ่มเติมโดยพระราชกำหนดการบริหารจัดการการทำงานของคนต่างด้าว (ฉบับที่ 2) พ.ศ. 2561 มีการจำแนกเป็นกลุ่มต่าง ๆ ดังนี้

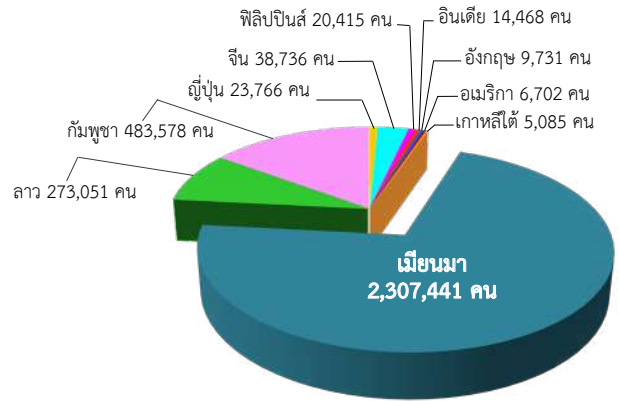


ที่มา : สำนักบริหารแรงงานต่างด้าว กรมการจัดหางาน

ตารางที่ 6 ประเภทอาชีพและประเภทกิจการที่คนต่างด้าวทำงานมากที่สุด 5 ลำดับแรก

คนต่างด้าวระดับฝีมือชำนาญการ	คนต่างด้าว 4 สัญชาติ
1. ผู้จัดการบริษัท/เจ้าหน้าที่บริหารของหน่วยงานเอกชน	1. กิจการการผลิต (1,044,036 คน)
2. ผู้ประกอบอาชีพด้านการสอน	2. กิจการรับเหมาก่อสร้าง (723,233 คน)
3. ผู้ปฏิบัติงานเทคนิคที่เกี่ยวข้องกับวิทยาศาสตร์กายภาพและวิศวกรรมศาสตร์	3. กิจการค้าส่ง ค้าปลีก แผงลอย (567,938 คน)
4. ผู้ประกอบวิชาชีพด้านอื่น ๆ	4. กิจการเกษตรและปศุสัตว์ (334,808 คน)
5. ผู้ประกอบวิชาชีพด้านฟิสิกส์ คณิตศาสตร์ และวิศวกรรมศาสตร์	5. กิจการการให้บริการต่าง ๆ (328,955 คน)
สัญชาติที่เข้ามาทำงานมากที่สุด : จีน ญี่ปุ่น ฟิลิปปินส์ อินเดีย และอังกฤษ	สัญชาติที่เข้ามาทำงานมากที่สุด : เมียนมา กัมพูชา ลาว และเวียดนาม

แผนภูมิที่ 32 จำนวนคนต่างด้าวคงเหลือ จำแนกตามสัญชาติที่ได้รับอนุญาตทำงานมากที่สุด 10 สัญชาติ



ที่มา : สำนักบริหารแรงงานต่างด้าว กรมการจัดหางาน

อาชีพของคนต่างด้าว

อาชีพที่คนต่างด้าวเข้ามาทำงานจำแนกตามมาตรฐานอาชีพ มีจำนวน 3,343,495 คน (คนต่างด้าวระดับฝีมือชำนาญการ 1 คน สามารถทำงานได้หลายตำแหน่ง) เพิ่มขึ้นจากไตรมาสเดียวกันของปีก่อน จำนวน 585,232 คน คิดเป็นร้อยละ 21.22 โดยมีรายละเอียด ดังนี้

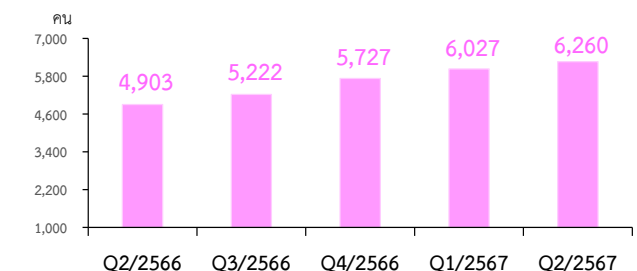
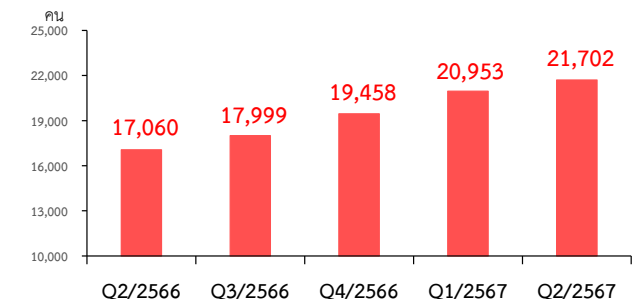
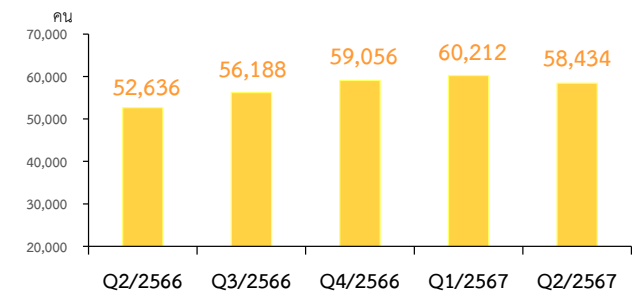
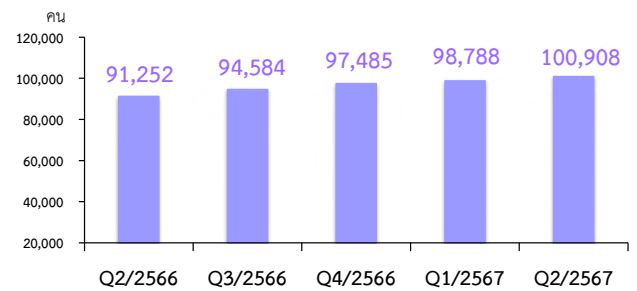
1) **ผู้บัญญัติกฎหมาย ข้าราชการระดับอาวุโส ผู้จัดการ** มีจำนวน 100,908 คน คิดเป็นร้อยละ 3.02 เมื่อเปรียบเทียบกับช่วงเดียวกันของปีก่อนและไตรมาสก่อนหน้าเพิ่มขึ้น จำนวน 9,656 คน และ 2,120 คน คิดเป็นร้อยละ 10.58 และร้อยละ 2.15

2) **ผู้ประกอบวิชาชีพด้านต่าง ๆ** มีจำนวน 58,434 คน คิดเป็นร้อยละ 1.75 เมื่อเปรียบเทียบกับช่วงเดียวกันของปีก่อนเพิ่มขึ้น จำนวน 5,798 คน คิดเป็นร้อยละ 11.02 และลดลงจากไตรมาสก่อนหน้า จำนวน 1,778 คน คิดเป็นร้อยละ 2.95

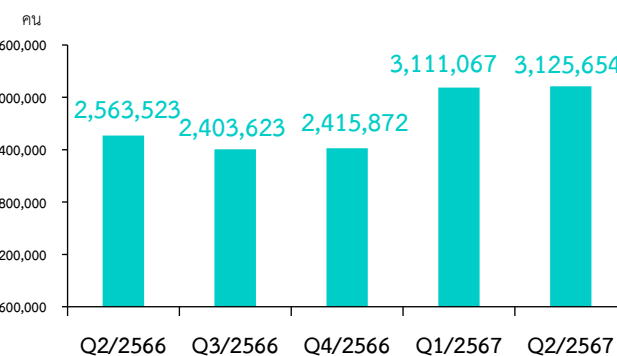
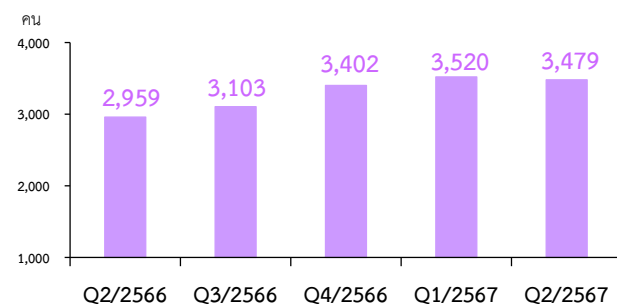
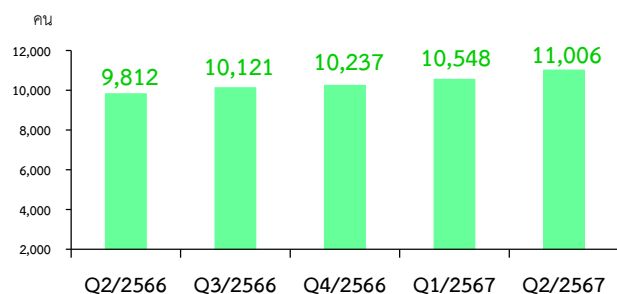
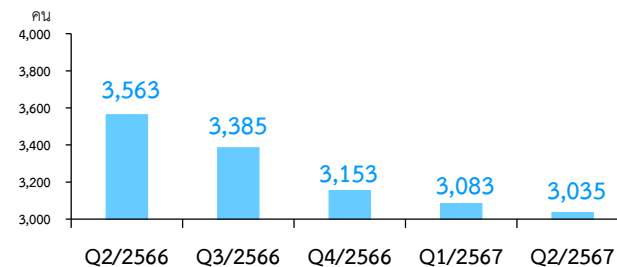
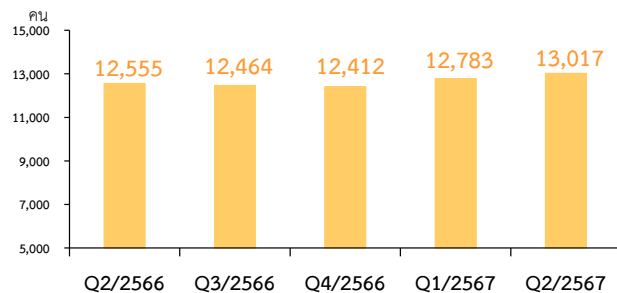
3) **ช่างเทคนิคและผู้ปฏิบัติงานที่เกี่ยวข้อง** มีจำนวน 21,702 คน คิดเป็นร้อยละ 0.65 เมื่อเปรียบเทียบกับช่วงเดียวกันของปีก่อนและไตรมาสก่อนหน้าเพิ่มขึ้น จำนวน 4,642 คน และ 749 คน คิดเป็นร้อยละ 27.21 และร้อยละ 3.57

4) **เสมียน เจ้าหน้าที่** มีจำนวน 6,260 คน คิดเป็นร้อยละ 0.19 เมื่อเปรียบเทียบกับช่วงเดียวกันของปีก่อนและไตรมาสก่อนหน้าเพิ่มขึ้น จำนวน 1,357 คน และ 233 คน คิดเป็นร้อยละ 27.68 และร้อยละ 3.87

แผนภูมิที่ 33 จำนวนคนต่างด้าว จำแนกตามหมวดอาชีพ



แผนภูมิที่ 33 (ต่อ) จำนวนคนต่างด้าว จำแนกตามหมวดอาชีพ



5) พนักงานบริการ พนักงานขายในร้านค้าและตลาด มีจำนวน 13,017 คน คิดเป็นร้อยละ 0.39 เมื่อเปรียบเทียบกับช่วงเดียวกันของปีก่อนและไตรมาสก่อนหน้าเพิ่มขึ้น จำนวน 462 คน และ 234 คน คิดเป็นร้อยละ 3.68 และร้อยละ 1.83

6) ผู้ปฏิบัติงานฝีมือด้านการเกษตรและประมง (แปรรูปขั้นพื้นฐาน) มีจำนวน 3,035 คน คิดเป็นร้อยละ 0.09 เมื่อเปรียบเทียบกับช่วงเดียวกันของปีก่อนและไตรมาสก่อนหน้าลดลง จำนวน 528 คน และ 48 คน คิดเป็นร้อยละ 14.82 และร้อยละ 1.56

7) ผู้ปฏิบัติงานโดยใช้ฝีมือในธุรกิจต่าง ๆ มีจำนวน 11,006 คน คิดเป็นร้อยละ 0.33 เมื่อเปรียบเทียบกับช่วงเดียวกันของปีก่อนและไตรมาสก่อนหน้าเพิ่มขึ้น จำนวน 1,194 คน และ 458 คน คิดเป็นร้อยละ 12.17 และร้อยละ 4.34

8) ผู้ปฏิบัติงานในโรงงาน ผู้ควบคุมเครื่องจักรและผู้ปฏิบัติงานด้านการประกอบ มีจำนวน 3,479 คน คิดเป็นร้อยละ 0.10 เมื่อเปรียบเทียบกับช่วงเดียวกันของปีก่อนเพิ่มขึ้น จำนวน 520 คน คิดเป็นร้อยละ 17.57 แต่ลดลงจากไตรมาสก่อนหน้า จำนวน 41 คน คิดเป็นร้อยละ 1.16

9) อาชีพงานพื้นฐาน มีจำนวน 3,125,654 คน คิดเป็นร้อยละ 93.48 เมื่อเปรียบเทียบกับช่วงเดียวกันของปีก่อนและไตรมาสก่อนหน้าเพิ่มขึ้น จำนวน 562,131 คน และ 14,587 คน คิดเป็นร้อยละ 21.93 และร้อยละ 0.47

เมื่อพิจารณาหมวดอาชีพที่มีการจ้างคนต่างด้าว พบว่ามีการจ้างงานเพิ่มขึ้นจากช่วงเดียวกันของปีก่อนเกือบทุกหมวดอาชีพ ยกเว้นหมวดอาชีพผู้ปฏิบัติงานฝีมือด้านการเกษตรและประมง (แปรรูปขั้นพื้นฐาน) มีการจ้างงานลดลงต่อเนื่องเป็นไตรมาสที่ 6 ทั้งนี้อาจเนื่องมาจากการยกระดับภาคการเกษตรแบบดั้งเดิม โดยมีการนำเทคโนโลยีทางการเกษตร (Agri-Tech) มาใช้มากขึ้น จากการคาดการณ์ของวิจัยกรุงศรี (ธนาคารกรุงศรีอยุธยา, 2567)

คาดว่าแนวโน้มตลาดอุตสาหกรรมเครื่องจักรกลการเกษตรของไทย ในปี 2567-2569 มีแนวโน้มขยายตัวเฉลี่ยร้อยละ 3.0-4.0 ต่อปี นายจ้าง/สถานประกอบการจึงต้องการคนต่างด้าวที่สามารถปรับใช้เทคโนโลยีได้ สอดคล้องกับจำนวนการจ้างงานคนต่างด้าวในประเภทอาชีพช่างเทคนิคที่เพิ่มขึ้นต่อเนื่องเป็นไตรมาสที่ 6

อุตสาหกรรมที่มีการจ้างงานคนต่างด้าว

อุตสาหกรรมที่มีการจ้างคนต่างด้าวเข้ามาทำงาน
จำแนกตามหมวดมาตรฐานอุตสาหกรรมได้ดังนี้

1) **เกษตรกรรม การล่าสัตว์และการป่าไม้** มีจำนวน
334,808 คน คิดเป็นร้อยละ 10.01 เมื่อเปรียบเทียบกับช่วงเดียวกัน
ของปีก่อนและไตรมาสก่อนหน้าเพิ่มขึ้น จำนวน 43,238 คน
และ 421 คน คิดเป็นร้อยละ 14.83 และร้อยละ 0.13

2) **การประมง** มีจำนวน 34,900 คน คิดเป็นร้อยละ 1.04
เมื่อเปรียบเทียบกับช่วงเดียวกันของปีก่อนและไตรมาสก่อนหน้า
ลดลง จำนวน 594 คน และ 218 คน คิดเป็นร้อยละ 1.67
และร้อยละ 0.62

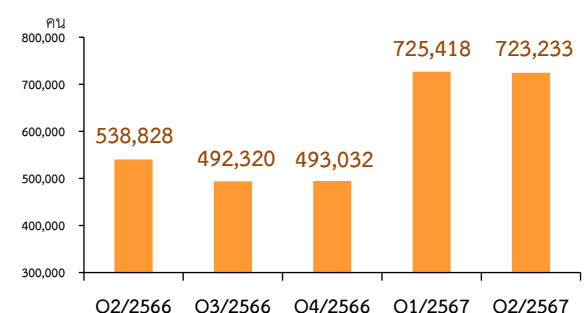
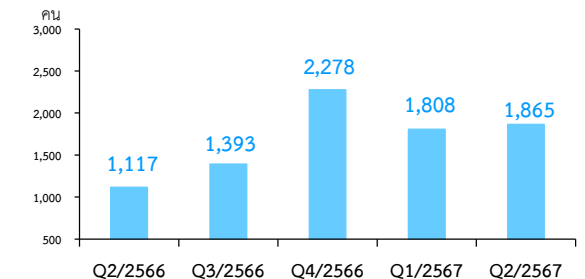
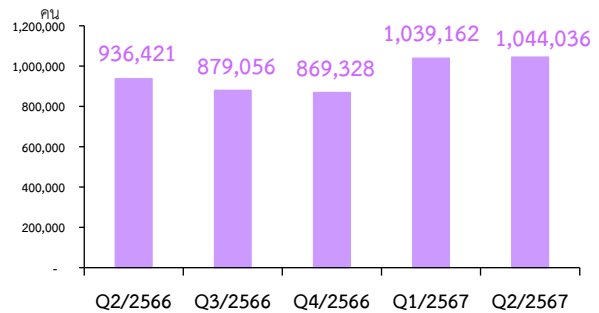
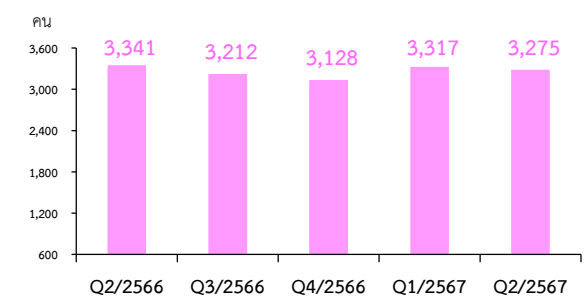
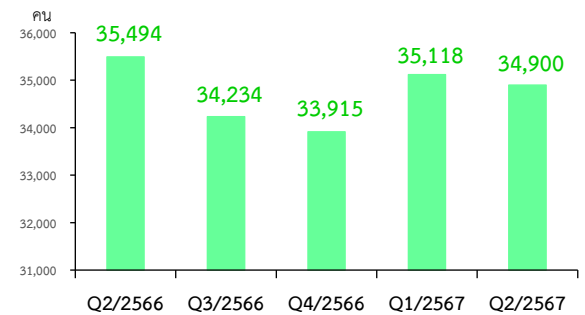
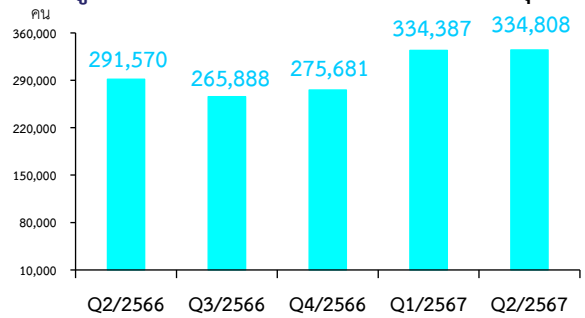
3) **การทำเหมืองแร่และเหมืองหิน** มีจำนวน
3,275 ตำแหน่ง คิดเป็นร้อยละ 0.10 เมื่อเปรียบเทียบกับ
ช่วงเดียวกันของปีก่อนและไตรมาสก่อนหน้าลดลง จำนวน 66 คน
และ 42 คน คิดเป็นร้อยละ 1.98 และร้อยละ 1.27

4) **การผลิต** มีจำนวน 1,044,036 คน คิดเป็น
ร้อยละ 31.23 เมื่อเปรียบเทียบกับช่วงเดียวกันของปีก่อน
และไตรมาสก่อนหน้าเพิ่มขึ้น จำนวน 107,615 คน และ
4,874 คน คิดเป็นร้อยละ 11.49 และร้อยละ 0.47

5) **การไฟฟ้า ก๊าซและการประปา** มีจำนวน
1,865 คน คิดเป็นร้อยละ 0.06 เมื่อเปรียบเทียบกับช่วงเดียวกัน
ของปีก่อนและไตรมาสก่อนหน้าเพิ่มขึ้น จำนวน 748 คน
และ 57 ตำแหน่ง คิดเป็นร้อยละ 66.97 และร้อยละ 3.15

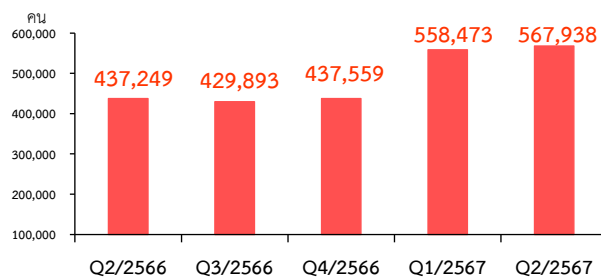
6) **การก่อสร้าง** มีจำนวน 723,233 คน คิดเป็น
ร้อยละ 21.63 เมื่อเปรียบเทียบกับช่วงเดียวกันของปีก่อน
เพิ่มขึ้น จำนวน 184,405 คน คิดเป็นร้อยละ 34.22
แต่ลดลงจากไตรมาสก่อนหน้า จำนวน 2,185 คน คิดเป็น
ร้อยละ 0.30

แผนภูมิที่ 34 จำนวนคนต่างด้าว จำแนกตามอุตสาหกรรม

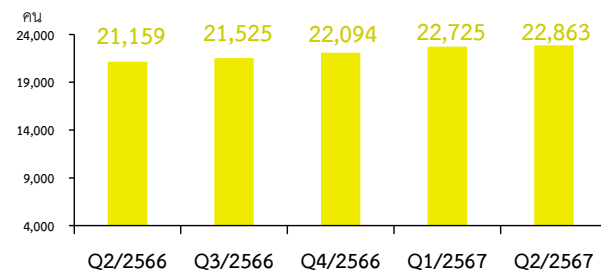


แผนภูมิที่ 34 (ต่อ) จำนวนคนต่างดาว จำแนกตามอุตสาหกรรม

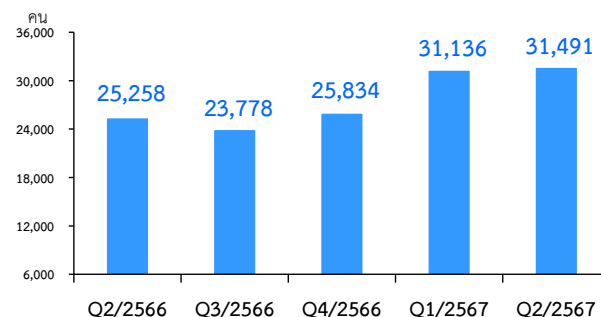
7) การขายส่ง การขายปลีก การซ่อมแซมยานยนต์
จักรยานยนต์ มีจำนวน 567,938 คน คิดเป็นร้อยละ 16.99
 เมื่อเปรียบเทียบกับช่วงเดียวกันของปีก่อนและไตรมาสก่อนหน้า
 เพิ่มขึ้น จำนวน 130,689 คน และ 9,465 คน คิดเป็นร้อยละ 29.89
 และร้อยละ 1.69



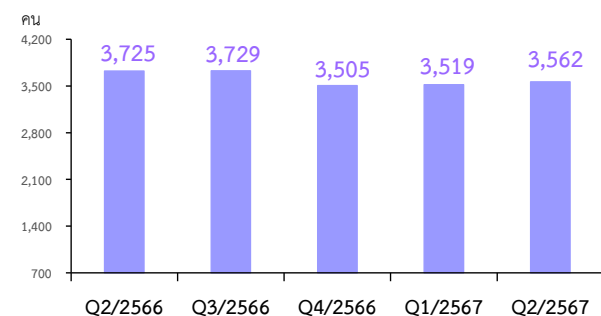
8) โรงแรมและภัตตาคาร มีจำนวน 22,863 คน
 คิดเป็นร้อยละ 0.68 เมื่อเปรียบเทียบกับช่วงเดียวกันของ
 ปีก่อนและไตรมาสก่อนหน้าเพิ่มขึ้น จำนวน 1,704 คน
 และ 138 คน คิดเป็นร้อยละ 8.05 และร้อยละ 0.61



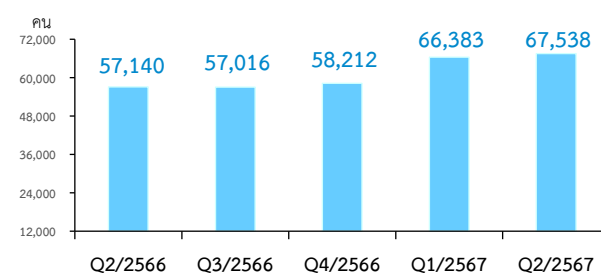
9) การขนส่ง สถานที่เก็บสินค้า และการคมนาคม
 มีจำนวน 31,491 คน คิดเป็นร้อยละ 0.94 เมื่อเปรียบเทียบกับ
 ช่วงเดียวกันของปีก่อนและไตรมาสก่อนหน้าเพิ่มขึ้น จำนวน
 6,233 คน และ 355 คน คิดเป็นร้อยละ 24.68 และร้อยละ 1.14



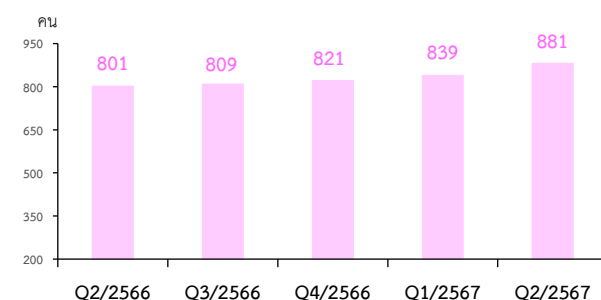
10) ตัวกลางทางการเงิน มีจำนวน 3,562 คน
 คิดเป็นร้อยละ 0.11 เมื่อเปรียบเทียบกับช่วงเดียวกันของปีก่อน
 ลดลง จำนวน 163 คน คิดเป็นร้อยละ 4.38 แต่เพิ่มขึ้น
 จากไตรมาสก่อนหน้า จำนวน 43 คน คิดเป็นร้อยละ 1.22



11) บริการด้านอสังหาริมทรัพย์ การให้เช่าและบริการ
ทางธุรกิจ มีจำนวน 67,538 คน คิดเป็นร้อยละ 2.02 เมื่อเปรียบเทียบกับ
 ช่วงเดียวกันของปีก่อนและไตรมาสก่อนหน้าเพิ่มขึ้น
 จำนวน 10,398 คน และ 1,155 คน คิดเป็นร้อยละ 18.20
 และร้อยละ 1.74



12) บริหารราชการและป้องกันประเทศ รวมทั้ง
การประกันสังคมภาคบังคับ มีจำนวน 881 คน คิดเป็นร้อยละ 0.03
 เมื่อเปรียบเทียบกับช่วงเดียวกันของปีก่อนและไตรมาสก่อนหน้า
 เพิ่มขึ้น จำนวน 80 คน และ 42 คน คิดเป็นร้อยละ 9.99
 และร้อยละ 5.01



แผนภูมิที่ 34 (ต่อ) จำนวนคนต่างด้าว จำแนกตามอุตสาหกรรม

13) การศึกษา มีจำนวน 37,264 คน คิดเป็นร้อยละ 1.11 เมื่อเปรียบเทียบกับช่วงเดียวกันของปีก่อนเพิ่มขึ้น จำนวน 3,319 คน คิดเป็นร้อยละ 9.78 แต่ลดลงจากไตรมาสก่อนหน้า จำนวน 1,855 คน คิดเป็นร้อยละ 4.74

14) การบริการด้านสุขภาพและงานสังคมสงเคราะห์ มีจำนวน 8,705 คน คิดเป็นร้อยละ 0.26 เมื่อเปรียบเทียบกับช่วงเดียวกันของปีก่อนและไตรมาสก่อนหน้าเพิ่มขึ้น จำนวน 866 คน และ 144 คน คิดเป็นร้อยละ 11.05 และร้อยละ 1.68

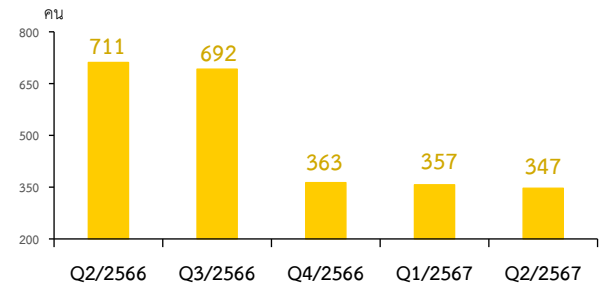
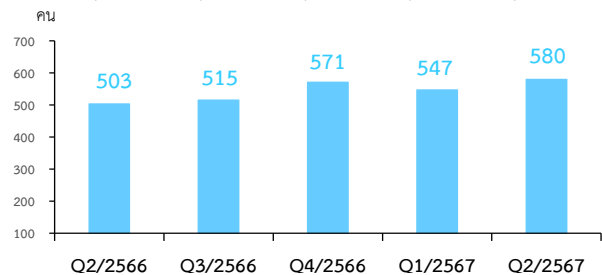
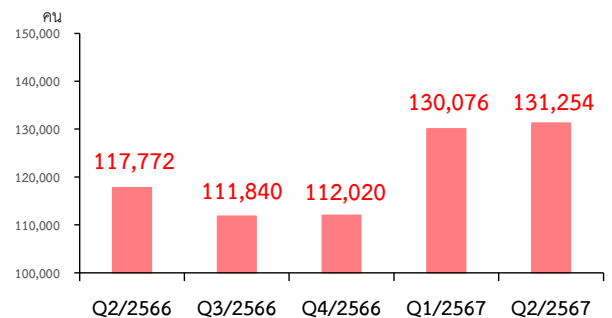
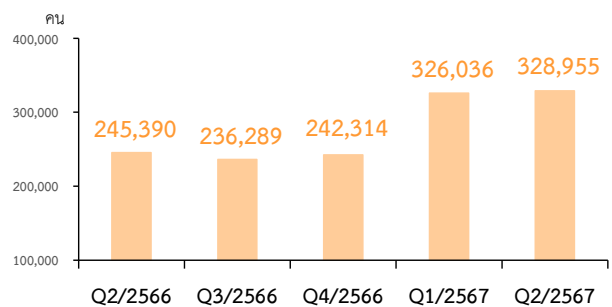
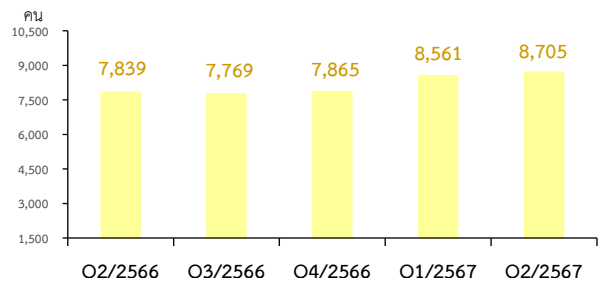
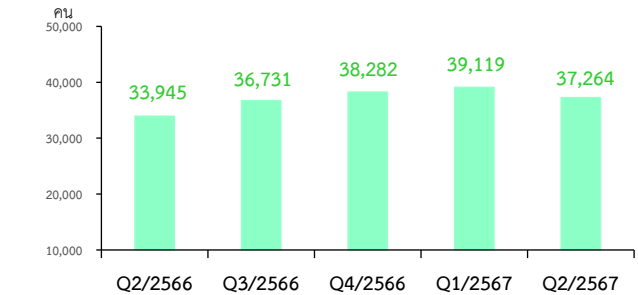
15) บริการชุมชน สังคมและบริการส่วนบุคคลอื่น ๆ มีจำนวน 328,955 คน คิดเป็นร้อยละ 9.84 เมื่อเปรียบเทียบกับช่วงเดียวกันของปีก่อนและไตรมาสก่อนหน้าเพิ่มขึ้น จำนวน 83,565 คน และ 2,919 คน คิดเป็นร้อยละ 34.05 และร้อยละ 0.90

16) ลูกจ้างในครัวเรือนส่วนบุคคล มีจำนวน 131,254 คน คิดเป็นร้อยละ 3.93 เมื่อเปรียบเทียบกับช่วงเดียวกันของปีก่อนและไตรมาสก่อนหน้าเพิ่มขึ้น จำนวน 13,482 คน และ 1,178 คน คิดเป็นร้อยละ 11.45 และร้อยละ 0.91

17) องค์กรระหว่างประเทศและองค์กรต่างประเทศอื่น ๆ และสมาชิก มีจำนวน 580 คน คิดเป็นร้อยละ 0.02 เมื่อเปรียบเทียบกับช่วงเดียวกันของปีก่อนและไตรมาสก่อนหน้าเพิ่มขึ้น จำนวน 77 คน และ 33 คน คิดเป็นร้อยละ 15.31 และร้อยละ 6.03

18) กิจกรรมอื่น ๆ มีจำนวน 347 คน คิดเป็นร้อยละ 0.01 เมื่อเปรียบเทียบกับช่วงเดียวกันของปีก่อนและไตรมาสก่อนหน้าลดลง จำนวน 364 คน และ 10 คน คิดเป็นร้อยละ 51.20 และร้อยละ 2.80

เมื่อพิจารณาหมวดอุตสาหกรรมที่มีการจ้างคนต่างด้าวพบว่า มีการจ้างงานลดลงจากช่วงเดียวกันของปีก่อน ในหมวดอุตสาหกรรมตัวกลางทางการเงิน (ลดลงร้อยละ 4.38) การทำเหมืองแร่และเหมืองหิน (ลดลงร้อยละ 1.98) การประมง (ลดลงร้อยละ 1.67) และกิจกรรมอื่น ๆ (ลดลงร้อยละ 51.20)



สำหรับหมวดอุตสาหกรรมที่มีการจ้างงานเพิ่มขึ้นจากช่วงเดียวกันของปีก่อน เช่น อุตสาหกรรมก่อสร้าง เพิ่มขึ้นร้อยละ 34.22 ส่งผลให้หมวดอุตสาหกรรมที่เกี่ยวข้องกับการพัฒนาโครงสร้างพื้นฐาน คือ อุตสาหกรรมกรไฟฟ้า ก๊าซ และการประปา มีการจ้างงานเพิ่มขึ้นด้วย (ร้อยละ 66.97)

คนต่างด้าวได้รับอนุญาตทำงานใหม่

คนต่างด้าวได้รับอนุญาตทำงานใหม่ในช่วงไตรมาสที่ 2 ปี 2567 มีจำนวนทั้งสิ้น 168,012 คน เพิ่มขึ้นจากช่วงเดียวกันของปีก่อนและไตรมาสก่อนหน้า จำนวน 22,398 คน และ 18,315 คน คิดเป็นร้อยละ 15.38 และร้อยละ 12.23 โดยเข้ามาทำงานด้านการศึกษา มหาวิทยาลัย และวิทยาลัย จำแนกตามประเภทการอนุญาต ดังนี้

ประเภททั่วไป ได้รับอนุญาตทำงาน 17,488 คน เป็นชาวจีนมากที่สุด 3,190 คน รองลงมา คือ ญี่ปุ่น ฟิลิปปินส์ อินเดีย และเกาหลีใต้ โดยเข้ามาทำงานบริการด้านธุรกิจอื่น ๆ และโรงเรียน มหาวิทยาลัย สถาบันการศึกษา ส่วนใหญ่อยู่ในระดับผู้จัดการบริษัท เจ้าหน้าที่บริหารของหน่วยงานเอกชน เป็นต้น

ประเภทส่งเสริมการลงทุน ได้รับอนุญาตทำงาน 3,736 คน ส่วนใหญ่เป็นชาวเอเชียซึ่งเป็นสัญชาติจีน ญี่ปุ่น และอินเดีย โดยเข้ามาทำงานในอุตสาหกรรมการผลิตยานยนต์ รถพ่วงและรถกึ่งรถพ่วงมากที่สุด ประเภทอาชีพที่เข้ามาทำงาน

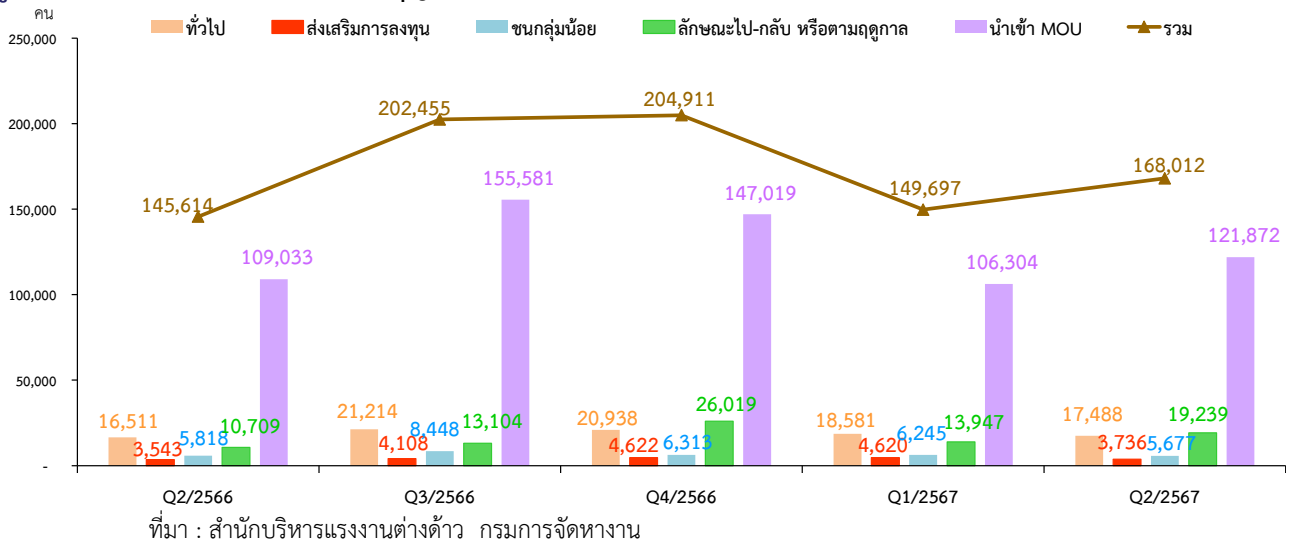
จะเป็นแรงงานที่ใช้ทักษะฝีมือสูง คือ ผู้บัญญัติกฎหมาย ข้าราชการระดับอาวุโส ผู้จัดการ

ประเภทชนกลุ่มน้อย ได้รับอนุญาตทำงาน 5,677 คน เป็นสัญชาติบุคคลที่ไม่มีสถานะทางทะเบียนมากที่สุด รองลงมา คือ ไทยใหญ่ เมียนมา และกระเหรี่ยง ประเภทอุตสาหกรรมที่เข้ามาทำงาน ได้แก่ การก่อสร้าง และการขายส่ง ขายปลีก การซ่อมแซมยานยนต์ ประเภทอาชีพที่เข้ามาทำงานเป็นงานที่ไม่ใช้ทักษะฝีมือ คือ อาชีพงานพื้นฐาน ซึ่งจะเป็นแรงงานเหมือนแร่ ก่อสร้าง การผลิตและการขนส่งมากที่สุด

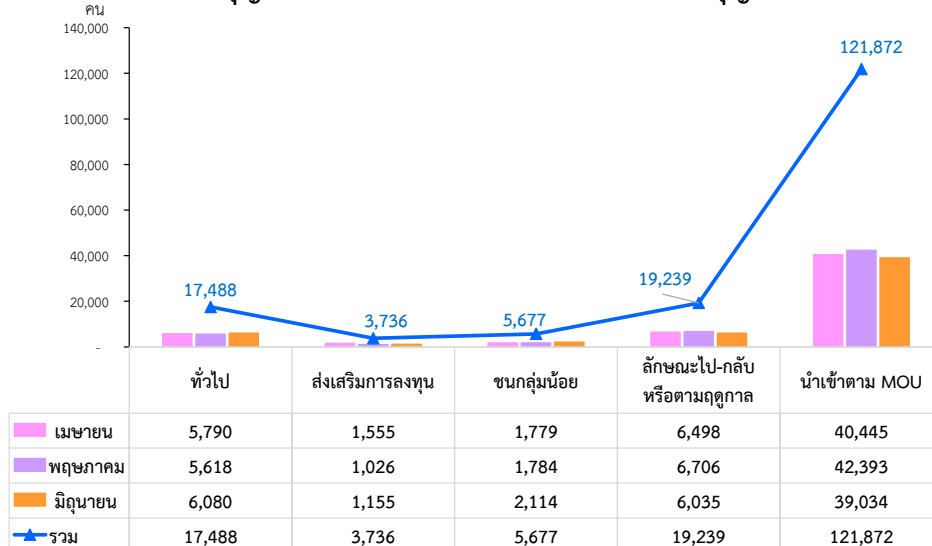
ประเภทเข้ามาทำงานในลักษณะไป-กลับ หรือ ตามฤดูกาล ได้รับอนุญาตทำงาน 19,239 คน เป็นสัญชาติกัมพูชา และเมียนมา โดยเข้ามาทำงานในอุตสาหกรรมเกษตรและปศุสัตว์มากที่สุด

ประเภทนำเข้าตาม MOU ได้รับอนุญาตทำงาน 121,872 คน เป็นสัญชาติเมียนมา ลาว และกัมพูชา โดยเข้ามาทำงานในอุตสาหกรรมการผลิตมากที่สุด

แผนภูมิที่ 35 จำนวนคนต่างด้าวได้รับอนุญาตทำงานใหม่รายไตรมาสที่ 2 ปี 2566 ถึง ไตรมาสที่ 2 ปี 2567



แผนภูมิที่ 36 จำนวนคนต่างด้าวได้รับอนุญาตทำงานใหม่จำแนกตามประเภทการอนุญาต ไตรมาสที่ 2 ปี 2567





ชวนส่ง SkillsFuture Singapore การพัฒนาคนรองรับโลกใหม่

ดร.พรเพ็ญ สดศรีชัย
ธนาคารแห่งประเทศไทย

เมื่อกลางเดือนพฤษภาคม 2024 สิงคโปร์ มีนายกรัฐมนตรีคนใหม่ คือ คุณลอร์เรนซ์ หว่อง ที่ได้เข้าพิธีสาบานตนรับตำแหน่งนายกรัฐมนตรีคนที่ 4 ก่อนหน้านี้ เขาเคยประกาศแผนงาน (Road map) ใหม่ โดยจัดทำสัญญาประชาคมร่วมกับชาวสิงคโปร์กว่า 2 แสนราย จากทุกสาขาอาชีพ และทุกวัย เป็นวาระแห่งชาติ เพื่อสร้างอนาคตที่ดีขึ้นร่วมกัน โดยเฉพาะ “การพัฒนาคนแบบยกแผง” เพื่อรับความเปลี่ยนแปลงต่าง ๆ ภายใต้อาณาจักรโลกใหม่แนวทางหนึ่งคือ การสร้างโอกาสแก่ชาวสิงคโปร์ ในการเพิ่มทักษะอาชีพและการเรียนรู้ตลอดชีวิต (lifelong learning) เพื่อตอบสนองความท้าทายของโลกอนาคต โดยรัฐบาลส่งเสริมโปรแกรม SkillsFuture Singapore (SSG)

SkillsFuture SG คือ อะไร และมีดีอย่างไร

ในปี ค.ศ. 2015 สิงคโปร์เปิดตัวโครงการ SkillsFuture SG ภายใต้อำนาจกำกับดูแลของสภาเพื่อพัฒนาเศรษฐกิจในอนาคต (The Future Economy Council: FEC) ที่มีสมาชิกผู้แทนจากหน่วยงานภาครัฐ ภาคธุรกิจ สภาแรงงาน ลูกจ้าง และภาคการศึกษา เพราะเห็นความจำเป็นในการพัฒนาประชากรเพื่อรองรับความเปลี่ยนแปลงในโลกสมัยใหม่ รวมทั้งสิงคโปร์ก้าวเข้าสู่สังคมสูงวัยด้วย

SkillsFuture SG มีโปรแกรมที่ให้ชาวสิงคโปร์ทุกกลุ่มสามารถเลือกเรียนได้อย่างหลากหลายมีหลักสูตรพัฒนาทักษะแห่งอนาคต 8 ด้าน คือ

- 1) การวิเคราะห์ข้อมูล (Data Analytics)
- 2) เทคโนโลยีทางการเงิน (FinTech)
- 3) งานบริการด้านเทคโนโลยี (Tech-Enabled Services)
- 4) สื่อดิจิทัล (Digital Media)
- 5) ความปลอดภัยทางไซเบอร์ (Cyber Security)
- 6) ความเป็นผู้ประกอบการ (Entrepreneurship)
- 7) การผลิตขั้นสูง (Advanced Manufacturing)
- 8) การแก้ปัญหาของเมืองใหญ่ (Urban Solutions)

โดยแบ่งเป็น 3 ระดับ คือ หลักสูตรพื้นฐาน ระดับกลาง และขั้นสูง

โครงการให้สิทธิประชากรที่มีอายุครบ 25 ปีขึ้นไปทุกคน ได้รับเครดิต (Opening SkillsFuture Credit) มูลค่า 500 ดอลลาร์สิงคโปร์ ที่ไม่มีวันหมดอายุ เพื่อใช้จ่ายฝึกอบรมกับโครงการในหลักสูตรต่าง ๆ ทั้งเพิ่มเติมทักษะที่มีอยู่ (Upskill) และเรียนรู้ทักษะใหม่ (Reskill) โดยเครดิตนี้แลกเป็นเงินหรือโอนให้กับผู้อื่นไม่ได้ มีการเพิ่มเครดิตให้เป็นระยะ เช่น เมื่อปี 2020 มี One-Off SkillsFuture Credit Top-Up การเติมครั้งเดียว มูลค่า 500 ดอลลาร์สิงคโปร์ สำหรับประชากรที่มีอายุ 25 ปีขึ้นไปในปีนั้น และยังมี Additional SkillsFuture Credit (Mid-Career Support) มูลค่า 500 ดอลลาร์สิงคโปร์ สำหรับประชากรวัยกลางคนที่มีอายุ 40-60 ปี โดยเครดิตที่ได้รับจากการเติมครั้งเดียวนี้จะหมดอายุสิ้นปี 2025

เมื่อเดือนกุมภาพันธ์ 2024 ที่ผ่านมา คุณลอร์เรนซ์ หว่อง ประกาศนโยบาย SkillsFuture เพิ่มเติม ไว้ในงบประมาณปี 2024 ที่สำคัญคือ โครงการ SkillsFuture Level-Up เพื่อส่งเสริมชาวสิงคโปร์ อายุ 40 ปีขึ้นไป เพิ่มทักษะให้เข้ากับโลกที่เปลี่ยนเร็วได้ โดยเริ่ม 1 พฤษภาคม 2024 พวกเขาจะได้รับ SkillsFuture Credit (Mid-Career) เติมเครดิตมูลค่า 4,000 ดอลลาร์สิงคโปร์ ที่ไม่มีวันหมดอายุ เพื่อเรียนรู้จากหลักสูตรต่าง ๆ ของโครงการกว่า 7 พันหลักสูตร สำหรับชาวสิงคโปร์ที่มีอายุ 40-60 ปี ที่เคยได้รับเครดิตเติมครั้งเดียวเมื่อปี 2020 และยังไม่ใช้เครดิตไม่หมด รัฐบาลสิงคโปร์จะยกเว้นวันหมดอายุ โดยให้นำเครดิตคงค้างที่เหลืออยู่ มารวมกับ SkillFuture Credit (Mid-Career) ได้ด้วย

เพื่อสร้างความเข้าใจต่อประชาชน เว็บไซต์ SkillsFuture SG มียกตัวอย่างไว้ ดังนี้

- น.ส. A มีอายุครบ 25 ปี ในปีนี้ จะได้รับเครดิตที่เปิดใหม่ (Opening SkillsFuture Credit) มูลค่า 500 ดอลลาร์สิงคโปร์ ที่ให้แกทุกคนเพื่อใช้พัฒนาทักษะตามโครงการ
- นาย B มีอายุ 35 ปี ในปีนี้ แสดงว่า เขาเคยได้รับเครดิตที่เปิดใหม่ที่ไม่มีวันหมดอายุ และยังได้รับเครดิตเติมครั้งเดียวเมื่อปี 2020 ซึ่งจะหมดอายุสิ้นปีหน้า และในอีก 5 ปีข้างหน้า เมื่อนาย B มีอายุ 40 ปี เขาจะได้รับ SkillsFuture Credit (Mid-Career) มูลค่า 4,000 ดอลลาร์สิงคโปร์
- นาย C มีอายุ 47 ปี ในปีนี้ และมีเครดิตที่รับในปี 2020 จากโครงการ Additional SkillsFuture Credit (Mid-Career Support) เหลืออยู่ 200 ดอลลาร์สิงคโปร์ (Unused

credits) หมายถึงว่า นาย C สามารถนำเครดิตที่เหลือนี้ไปรวมกับยอดเครดิตที่ได้รับเพิ่มในปีนี้อีก 4,000 รวมเป็น 4,200 ดอลลาร์สิงคโปร์ ในบัญชี SkillsFuture Credit (Mid-Career) นับแต่ 1 พ.ค. 2024 เพื่อใช้พัฒนาทักษะวัยกลางคนตามหลักสูตรต่าง ๆ ของโครงการได้

จุดเด่นของหลักสูตร จะเน้นรองรับโลกใหม่ ประกอบด้วย

- 1) Care Economy มีทั้ง Healthcare รองรับสังคมสูงวัย และ Future skills in HR รวมถึง Career Counselling ด้วย
- 2) Green Economy เน้น ESG (Environmental, Social and Governance) เพื่อความยั่งยืน (Sustainability)
- 3) Digital Economy อาทิ AI Tools/ Cybersecurity/ Design Innovation และ Digital Business Strategy

ในปี 2025 จะมีโครงการเพิ่มเติม คือ โครงการ SkillsFuture Mid-Career Training Allowance เพื่อสนับสนุนทางการเงินแก่วัยกลางคนราวครึ่งหนึ่งของรายได้เฉลี่ยในช่วง 1 ปีที่ผ่านมา แต่ไม่เกิน 3,000 ดอลลาร์สิงคโปร์ต่อเดือนเป็นเวลา 2 ปี ในช่วงชีวิตแต่ละคนเพื่อใช้ในการเรียนเต็มเวลาตามหลักสูตรที่กำหนดไว้ อาทิ Full-time SkillsFuture Career Transition Program ซึ่งเน้นสาขาที่ตลาดแรงงานต้องการมาก เช่น เทคโนโลยี การผลิตขั้นสูง เพื่อเปิดโอกาสในการเพิ่มทักษะแรงงานและปรับเปลี่ยนงานได้ โดยรายละเอียดจะมีประกาศในไตรมาส 4 ปีนี้

นอกจากนี้ มีการขยายโครงการ Mid-Career Enhanced Subsidy for another publicly-funded full-time Diploma ให้ครอบคลุมสถาบันการศึกษามากขึ้น จากปัจจุบันที่ให้การสนับสนุนค่าใช้จ่ายหลักสูตรราว 90% ของหลักสูตรที่จัดโดยกระทรวงเพื่อการศึกษา (Ministry of Education) และหน่วยงาน SkillsFuture Singapore (SSG) ให้ขยายรวมถึงหลักสูตรของ ITE (Technical/ Technical Engineer Diploma) และ Polytechnics ตลอดจน Art Institutions (Nanyang Academy of Fine Arts และ LASALLE College of the Arts) เริ่มปีการศึกษา 2025 ด้วย

ปีหน้าสิงคโปร์จะครบ 60 ปี ของการมีเอกราชหากย้อนอดีตไปปี 1965 สิงคโปร์คือประเทศยากจน ไม่มีทรัพยากร ผู้นำก็ทราบดีว่าปัญหาว่าจะสร้างชาติได้อย่างไร แต่เขาเห็นว่าคุณคิดได้ดีก็นำมาใช้ และสิ่งที่สิงคโปร์ทำจนสำเร็จ คือการพัฒนาคนให้มีคุณภาพ ตั้งแต่วันนั้นจนถึงวันนี้ยังไม่หยุดนิ่งด้วยมีฐานะการคลังที่เข้มแข็ง ปัจจุบันสิงคโปร์จึงเป็นประเทศที่พัฒนาและมีรายได้ประชากรต่อหัวในลำดับต้นของโลกแล้วนั่นเอง

** บทความนี้เป็นความคิดเห็นส่วนบุคคล จึงไม่จำเป็นต้องสอดคล้องกับความเห็นของหน่วยงานที่ผู้เขียนสังกัด **

ที่มา : ธนาคารแห่งประเทศไทย [HTTPS://WWW.BOT.OR.TH/TH/RESEARCH-AND-PUBLICATIONS/ARTICLES-AND-PUBLICATIONS/ARTICLES/ARTICLE_2024MAY31.HTML](https://www.bot.or.th/TH/RESEARCH-AND-PUBLICATIONS/ARTICLES-AND-PUBLICATIONS/ARTICLES/ARTICLE_2024MAY31.HTML)



คณะผู้จัดทำ วารสารสถานการณ์ตลาดแรงงาน ไตรมาสที่ 2 ปี 2567

ที่ปรึกษา

นายสมชาย มรกตศรีวรรณ
นายสิบหมื่นชัย โพธิ์สินธุ์
นายมงคล สงคราม
นายวิเชต อินทรเจริญ

อธิบดีกรมการจัดหางาน
รองอธิบดีกรมการจัดหางาน
รองอธิบดีกรมการจัดหางาน
รองอธิบดีกรมการจัดหางาน

คณะผู้จัดทำ

นางสาวสุจิตรา ขจรกิตาการ
ผู้อำนวยการกองบริหารข้อมูลตลาดแรงงาน

นายเกียรติศักดิ์ ธ.น.หล้า

นางสาวณัฐนันท์ โรจนประภพ

นางสาวปิยะนุช บัวเพ็ญ

นางสาวนาฏสีตางค์ ภาวะดี

นายกรวิชช มิตรแก้ว

นางสาวอัมภาวรรณ ชาวนา

นายสาโรจน์ พึ่งเนตร์

นางสาวริติมา นิลพฤกษ์

หัวหน้ากลุ่มงานวิเคราะห์และวิจัย

นักวิชาการแรงงานชำนาญการ

นักวิชาการแรงงานชำนาญการ

นักวิชาการแรงงานปฏิบัติการ

นักสถิติ

นักวิชาการแรงงาน

นักวิชาการแรงงาน


นักวิชาการแรงงาน

     @LMlofThailand

 Thai Labour Market Information

 <https://www.doe.go.th/prd/lmia>

 0 2246 7870  lmiofthailand@doe.go.th

 กองบริหารข้อมูลตลาดแรงงาน กรมการจัดหางาน
ถนนมิตรโมตร์ แขวงดินแดง เขตดินแดง กรุงเทพมหานคร 10400



Labour Market Information Administration Division

