



# วาระสาร

## สถานการณ์ตลาดแรงงานภาคเหนือ

ปีที่ 16 ฉบับที่ 12 เดือนธันวาคม 2567

อุตสาหกรรมที่มีความต้องการแรงงานมากที่สุด **3** อันดับแรก

**1** การขายยานยนต์ใหม่ชนิดรถยนต์นั่งส่วนบุคคล  
รถกระบะ รถตู้ และรถขนาดเล็กที่คล้ายกัน

**2** การขายปลีกสินค้าอื่น ๆ ในร้านค้าทั่วไป

**3** การทำเหมืองแร่และเหมืองหินอื่น ๆ ซึ่งมีได้จัดประเภทไว้ในที่อื่น

## บทบรรณาธิการ

สถานการณ์ตลาดแรงงานภาคเหนือ ข้อมูลเดือนพฤศจิกายน 2567 มีผู้ประกันตนมาขึ้นทะเบียนขอรับประโยชน์ทดแทนกรณีว่างงาน จำนวน 19,540 คน นายจ้างสถานประกอบการแจ้งความต้องการผ่านกรมการจัดหางาน จำนวน 5,290 คน ซึ่งมีผู้มาใช้บริการสมัครงาน จำนวน 3,352 คน และ มีการบรรจุงานจำนวน 2,220 คน สำหรับแรงงานที่เดินทางไปทำงานต่างประเทศ จำนวน 1,756 คน เพิ่มขึ้นจากเดือนที่ผ่านมา ร้อยละ 15.15 ส่วนคนต่างด้าวคงเหลือในภาคเหนือ จำนวน 303,600 คน ลดลงจากเดือนที่ผ่านมา ร้อยละ 0.03

ติดตามรายละเอียดของเนื้อหาสาระได้ภายในเล่มหากท่านมีความคิดเห็นหรือข้อเสนอแนะสามารถแจ้งได้ที่ [Lm\\_lpg@live.com](mailto:Lm_lpg@live.com) ทั้งนี้ขอความอนุเคราะห์กรอกแบบสอบถามความพึงพอใจต่อวารสารสถานการณ์ตลาดแรงงานภาคเหนือรายเดือนผ่าน QR Code ที่ปรากฏท้ายวารสารนี้เพื่อศูนย์บริหารข้อมูลตลาดแรงงานภาคเหนือจักนำไปใช้ในการพัฒนาและปรับปรุงการให้บริการข้อมูลข่าวสารตลาดแรงงานของศูนย์บริหารข้อมูลตลาดแรงงานภาคเหนือต่อไป



## สารบัญ

■ สถานการณ์การว่างงานและการเลิกจ้าง	2
■ ภาวะความต้องการแรงงาน	2
■ การไปทำงานต่างประเทศ	3
■ การทำงานของคนต่างด้าว	4

## จัดทำโดย

ศูนย์บริหารข้อมูลตลาดแรงงานภาคเหนือ  
ศาลากลางจังหวัดลำปาง ชั้น 3 ถนนวชิราวุธดำเนิน  
ตำบลพระบาท อำเภอเมืองลำปาง จังหวัดลำปาง 52000  
โทรศัพท์ 054-265050 โทรสาร 054-265071  
อีเมล [Lm\\_lpg@live.com](mailto:Lm_lpg@live.com) <https://www.doe.go.th/nlmi-lp>



[www.doe.go.th/nlmi-lp](http://www.doe.go.th/nlmi-lp)



Facebook Fanpage  
ศูนย์บริหารข้อมูลตลาดแรงงานภาคเหนือ



QR Code แบบสอบถาม  
วารสารสถานการณ์ตลาดแรงงานภาคเหนือ  
<https://forms.gle/ow9mYzwod7G1NivP8>



# สถานการณ์การว่างงานและการเลิกจ้าง



สถานการณ์การว่างงานและการเลิกจ้างในภาคเหนือ

เดือนพฤศจิกายน 2567 มีผู้ประกันตนในระบบประกันสังคม (มาตรา 33)

จำนวน 826,199 คน และมีผู้ประกันตนมาขึ้นทะเบียนขอรับประโยชน์

ทดแทนกรณีว่างงาน จำนวน 19,540 คน คิดเป็นร้อยละ 2.37

ของผู้ประกันตน มาตรา 33 โดยสาเหตุการว่างงาน

จากการลาออกมากที่สุด จำนวน 15,341 คน คิดเป็นร้อยละ

78.51 รองลงมาคือ สิ้นสุดสัญญาจ้าง จำนวน 2,123 คน

คิดเป็นร้อยละ 10.86 และนายจ้างเลิกจ้าง

จำนวน 2,076 คน คิดเป็นร้อยละ 10.62 ตามลำดับ

ผู้ขอรับประโยชน์ทดแทนกรณีว่างงาน  
จำแนกตามสาเหตุการออกจากงาน

**ลาออก** 15,341 คน

ลดลงจากช่วงเดียวกันของปีก่อน 3.25 % (15,856 คน)

เพิ่มขึ้นจากเดือนก่อน 0.51 % (15,263 คน)

**สิ้นสุดสัญญาจ้าง** 2,123 คน

ลดลงจากช่วงเดียวกันของปีก่อน 56.90 % (4,926 คน)

เพิ่มขึ้นจากเดือนก่อน 15.01 % (1,846 คน)

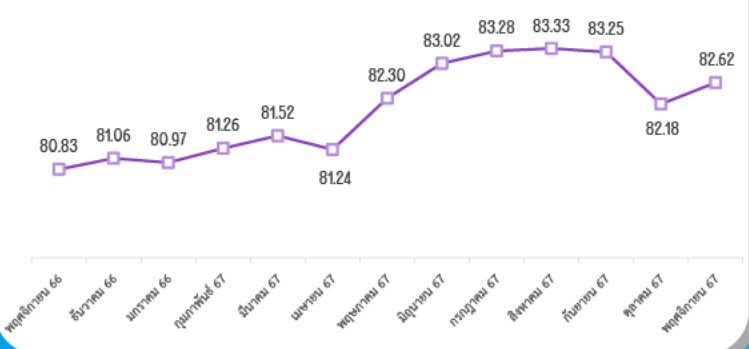
**เลิกจ้าง** 2,076 คน

ลดลงจากช่วงเดียวกันของปีก่อน 4.95 % (2,184 คน)

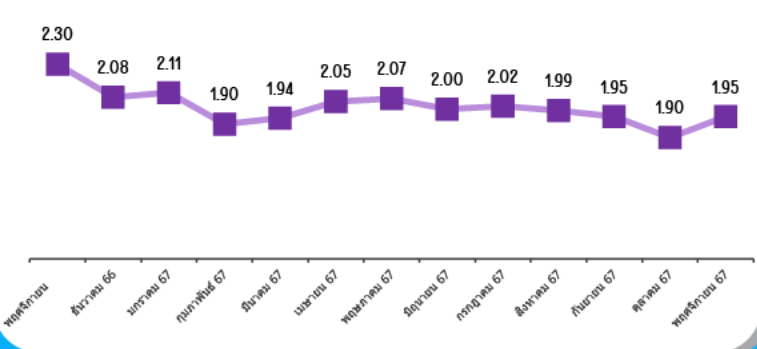
เพิ่มขึ้นจากเดือนก่อน 10.60 % (1,877 คน)



ผู้ประกันตนมาตรา 33



ผู้ขอรับประโยชน์ทดแทนกรณีว่างงาน



ที่มา : สำนักงานประกันสังคม

## ภาวะความต้องการแรงงาน

ข้อมูลการให้บริการจัดหางานในประเทศ  
ของกรมการจัดหางานเดือนพฤศจิกายน 2567  
พบว่า นายจ้าง / สถานประกอบการแจ้ง  
ความต้องการแรงงานผ่านกรมการจัดหางาน  
จำนวน 5,290 อัตรา ประเภทอุตสาหกรรม  
ที่มีความต้องการแรงงานมากที่สุด คือ การขาย  
ยานยนต์ใหม่ชนิดรถยนต์นั่งส่วนบุคคล รถกระบะ  
รถตู้ และรถยนต์ขนาดเล็กที่คล้ายกันและอาชีพที่  
มีความต้องการมากที่สุด คือ แรงงาน  
ในด้านการผลิตต่าง ๆ , แรงงานทั่วไป

**อุตสาหกรรม** ที่มีความต้องการแรงงานมากที่สุด 5 อันดับ

- การขายยานยนต์ใหม่ชนิดรถยนต์นั่งส่วนบุคคล รถกระบะ รถตู้ และรถยนต์ขนาดเล็กที่คล้ายกัน 183 / (3.46%)
- การขายปลีกสินค้าอื่น ๆ ในร้านค้าทั่วไป 153 / (2.89%)
- การทำเหมืองแร่และเหมืองหินอื่น ๆ 152 เท่ากัน / (2.87%)  
ซึ่งมิได้จัดประเภทไว้ในที่อื่น , การผลิตผลิตภัณฑ์อื่น ๆ  
จากเนื้อสัตว์และเนื้อสัตว์ปีก ซึ่งมิได้จัดประเภทไว้ในที่อื่น
- การผลิตหลอด ท่อ ฮอลโลว์ไฟล์ และอุปกรณ์ติดตั้ง  
ที่เกี่ยวข้องที่ทำจากเหล็กกล้า 147 / (2.78%)
- การผลิตอุปกรณ์ ควบคุมและจ่ายไฟฟ้า 140 / (2.65%)

**อาชีพ** ที่มีความต้องการแรงงานมากที่สุด 5 อันดับ

- แรงงานในด้านการผลิตต่าง ๆ , แรงงานทั่วไป 677 / (12.80%)
- แรงงานด้านการผลิต 465 / (8.79%)
- แรงงานด้านการประกอบอื่น ๆ 337 / (6.37%)
- ตัวแทนขายหน้าขายบริการธุรกิจอื่น ๆ 251 / (4.74%)
- เสมียนพนักงานทั่วไป , พนักงานธุรการ  
พนักงานจัดส่งสินค้าอื่น ๆ 247 เท่ากัน / (4.67%)

ความต้องการแรงงาน

เดือนพฤศจิกายน

จำนวน

**5,290** อัตรา



ที่มา : ระบบสารสนเทศกรมการจัดหางาน



# ผู้สมัครงาน

ที่มาใช้บริการจัดหางาน จำนวน **3,352** คน  
**5** อันดับแรก ตามประเภทอาชีพ

- แรงงานในด้านการผลิตต่าง ๆ , แรงงานทั่วไป 527 / (15.72%)
- เสมียนพนักงานทั่วไป,พนักงานธุรการ 283 / (8.44%)
- แรงงานด้านการผลิต 197 / (5.88%)
- ตัวแทนขายหน้าขายบริการธุรกิจอื่น ๆ 171 / (5.10%)
- แรงงานด้านการประกอบอื่น ๆ 153 / (4.56%)

# การบรรจุงาน

จำนวน **2,220** คน  
**5** อันดับแรก ตามประเภทอาชีพ

- แรงงานในด้านการผลิตต่าง ๆ , แรงงานทั่วไป 398 / (17.93%)
- แรงงานด้านการประกอบอื่น ๆ 206 / (9.28%)
- เสมียนพนักงานทั่วไป,พนักงานธุรการ 139 / (6.26%)
- พนักงานบริการลูกค้า 103 / (4.64%)
- พนักงานจัดส่งสินค้าอื่น ๆ 97 / (4.37%)

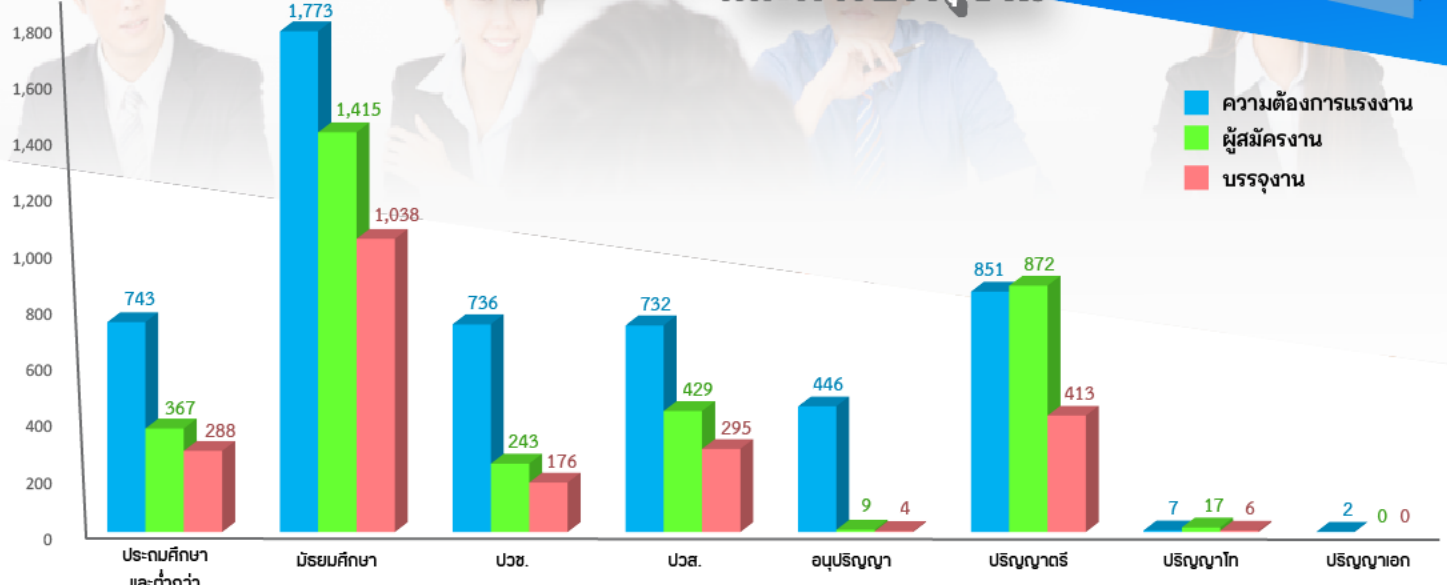
## ความต้องการแรงงาน

จำแนกตามระดับการศึกษา

ผู้สมัครงาน

และการบรรจุงาน

จำนวน (อัตรา/คน)



## การไปทำงานต่างประเทศ



ข้อมูลจากกองบริหารแรงงานไทยไปต่างประเทศแรงงานไทยในภาคเหนือต่างประเทศ ณ เดือนพฤศจิกายน 2567 จำนวน 1,756 คน จำแนกเป็นการเดินทาง 5 วิธี จำนวน 1,319 คน และ Re-entry จำนวน 437 คน เมื่อเปรียบเทียบกับเดือนก่อนเพิ่มขึ้น จำนวน 231 คน ร้อยละ 15.15

5 อันดับประเทศที่มีแรงงานไทยไปทำงานมากที่สุด

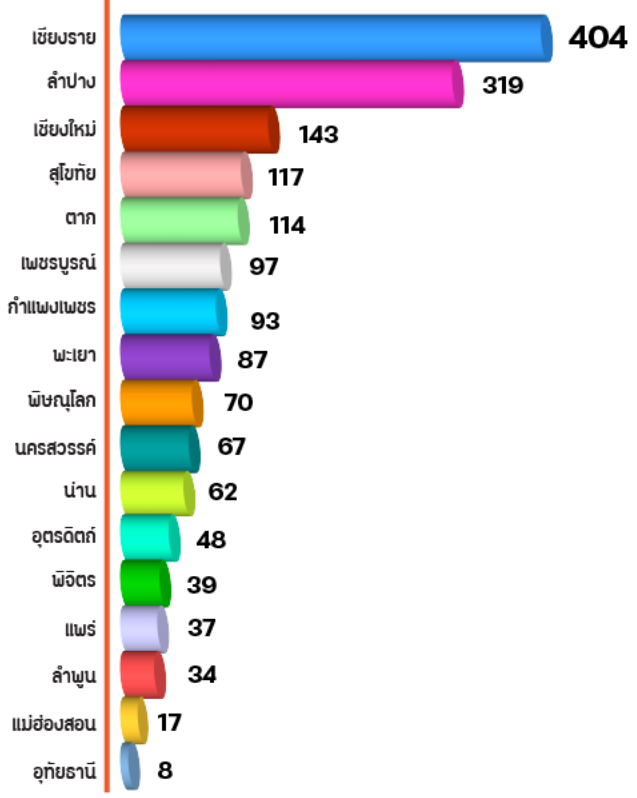
จำแนกตามประเภทการเดินทาง **1,756** คน

- ▶ แจ้งการเดินทางด้วยตนเอง 112 คน / 6.38 %
- ▶ กรมการจัดหางานจัดส่ง 441 คน / 25.11 %
- ▶ นายจ้างพาลูกจ้างไปทำงาน 211 คน / 12.02 %
- ▶ นายจ้างส่งลูกจ้างไปฝึกงาน 22 คน / 1.25 %
- ▶ บริษัทจัดหางานจัดส่ง 533 คน / 30.35 %
- ▶ Re-Entry 437 คน / 24.89 %

- 1** ไต้หวัน 503 คน (28.64%)
- 2** สาธารณรัฐเกาหลี 354 คน (20.16%)
- 3** รัฐอิสราเอล 271 คน (15.43%)
- 4** สาธารณรัฐประชาธิปไตยประชาชนลาว 190 คน (10.82%)
- 5** ญี่ปุ่น 97 คน (5.52%)

### จำนวนคนหางานที่ได้รับอนุญาตให้เดินทางไปทำงานต่างประเทศ (5 วิธีการเดินทาง + Re-entry)

หน่วย : คน



### คนหางานที่ได้รับอนุญาตให้เดินทางไปทำงานต่างประเทศจำแนกตามวุฒิการศึกษา (เฉพาะ 5 วิธีการเดินทาง)



## การทำงานของคนต่างด้าว

จำนวนคนต่างด้าวที่ได้รับอนุญาตทำงานคงเหลือในภาคเหนือเดือนพฤศจิกายน 2567 มีจำนวน 303,600 คน โดยลดลงจากเดือนก่อน จำนวน 91 คน คิดเป็นร้อยละ 0.03 ส่วนใหญ่เป็นแรงงานต่างด้าว 4 สัญชาติ ลาว เมียนมา กัมพูชาและเวียดนาม จำนวน 232,305 คน คิดเป็นร้อยละ 76.52 ของคนต่างด้าวที่ได้รับอนุญาตทำงานคงเหลือ

### คนต่างด้าวที่ได้รับอนุญาตทำงานคงเหลือ

**ภาคเหนือ** จำนวน 303,600 คน



### 5 อันดับจังหวัดที่มีจำนวนคนต่างด้าวคงเหลือมากที่สุด



ที่มา : สำนักบริหารแรงงานต่างด้าว