

### ■ ความต้องการแรงงาน

(ธันวาคม 2567) **5,896** อัตรา

อุตสาหกรรมที่มี

ความต้องการแรงงานมากที่สุด **3** อันดับแรก

■ การผลิตน้ำตาลดิบจากอ้อย

■ การผลิตส่วนประกอบอิเล็กทรอนิกส์อื่น ๆ  
ซึ่งมิได้จัดประเภทไว้ในที่อื่น

■ ร้านสะดวกซื้อ / มินิมาร์ท

### บทบรรณาธิการ

สถานการณ์ตลาดแรงงานภาคเหนือ

ข้อมูลเดือนธันวาคม 2567 มีผู้ประกันตนมาขึ้นทะเบียน  
ขอรับประโยชน์ทดแทนกรณีว่างงาน จำนวน 18,883 คน  
นายจ้างสถานประกอบการแจ้งความต้องการ  
ผ่านกรมการจัดหางาน จำนวน 5,896 อัตรา ซึ่งมีผู้มาใช้บริการ  
สมัครงาน จำนวน 3,546 คน และ มีการบรรจุงาน  
จำนวน 2,488 คน สำหรับแรงงานที่เดินทางไปทำงาน  
ต่างประเทศ จำนวน 1,939 คน เพิ่มขึ้นจากเดือนที่ผ่านมา  
ร้อยละ 10.42 ส่วนคนต่างด้าวคงเหลือในภาคเหนือ  
จำนวน 302,104 คน ลดลงจากเดือนที่ผ่านมา ร้อยละ 0.49

ติดตามรายละเอียดของเนื้อหาสาระได้

ภายในเล่ม หากท่านมีความคิดเห็นหรือข้อเสนอแนะ  
สามารถแจ้งได้ที่ Lm\_lpg@live.com ทั้งนี้ขอความอนุเคราะห์  
กรอกแบบสอบถามความพึงพอใจต่อวารสารสถานการณ์  
ตลาดแรงงานภาคเหนือรายเดือนผ่าน QR Code  
ที่ปรากฏท้ายวารสารนี้เพื่อศูนย์บริหารข้อมูลตลาดแรงงาน  
ภาคเหนือจักนำไปใช้ในการพัฒนาและปรับปรุงการให้บริการ  
ข้อมูลข่าวสารตลาดแรงงานของศูนย์บริหารข้อมูลตลาด  
แรงงานภาคเหนือต่อไป

### สารบัญ

■ สถานการณ์การว่างงานและการเลิกจ้าง	2
■ ภาวะความต้องการแรงงาน	2
■ การไปทำงานต่างประเทศ	3
■ การทำงานของคนต่างด้าว	4

### จัดทำโดย

ศูนย์บริหารข้อมูลตลาดแรงงานภาคเหนือ  
ศาลากลางจังหวัดลำปาง ชั้น 3 ถนนชริราษฎร์ดำเนิน  
ตำบลพระบาท อำเภอเมืองลำปาง จังหวัดลำปาง 52000  
โทรศัพท์ 054-265050 โทรสาร 054-265071  
อีเมล Lm\_lpg@live.com <https://www.doe.go.th/nlmi-lp>



[www.doe.go.th/nlmi-lp](https://www.doe.go.th/nlmi-lp)



Facebook Fanpage  
ศูนย์บริหารข้อมูลตลาดแรงงานภาคเหนือ



QR Code แบบสอบถาม  
วารสารสถานการณ์ตลาดแรงงานภาคเหนือ  
<https://forms.gle/ow9mYzwo7G1NivP8>



# สถานการณ์การว่างงานและการเลิกจ้าง

ที่มา : สำนักงานประกันสังคม

สถานการณ์การว่างงานและการเลิกจ้างในภาคเหนือ

เดือนธันวาคม 2567 มีผู้ประกันตนในระบบประกันสังคม (มาตรา 33)

จำนวน 829,323 คน และมีผู้ประกันตนมาขึ้นทะเบียนขอรับประโยชน์

ทดแทนกรณีว่างงาน จำนวน 18,883 คน คิดเป็นร้อยละ 2.28

ของผู้ประกันตน มาตรา 33 โดยสาเหตุการว่างงาน

จากการลาออกมากที่สุด จำนวน 15,085 คน คิดเป็นร้อยละ

79.89 รองลงมาคือ นายจ้างเลิกจ้าง จำนวน 2,088 คน

คิดเป็นร้อยละ 11.06 และสิ้นสุดสัญญาจ้าง

จำนวน 1,710 คน คิดเป็นร้อยละ 9.06 ตามลำดับ

**ผู้ขอรับประโยชน์ทดแทนกรณีว่างงาน  
จำแนกตามสาเหตุการออกจากงาน**

**ลาออก 15,085 คน**

เพิ่มขึ้นจากช่วงเดียวกันของปีก่อน 1.92 % (14,801 คน)

ลดลงจากเดือนก่อน 1.67 % (15,341 คน)

**เลิกจ้าง 2,088 คน**

ลดลงจากช่วงเดียวกันของปีก่อน 8.34 % (2,278 คน)

เพิ่มขึ้นจากเดือนก่อน 0.58 % (2,076 คน)

**สิ้นสุดสัญญาจ้าง 1,710 คน**

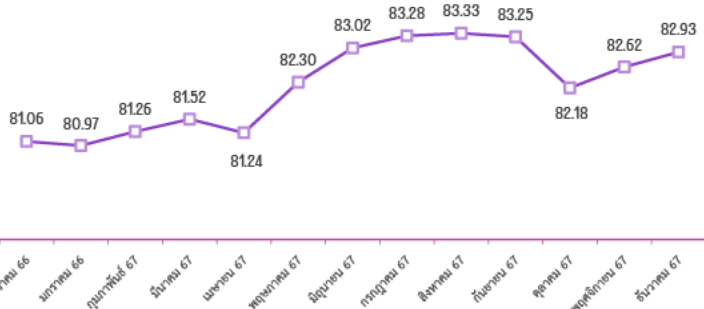
ลดลงจากช่วงเดียวกันของปีก่อน 53.44 % (3,673 คน)

ลดลงจากเดือนก่อน 19.45 % (2,123 คน)



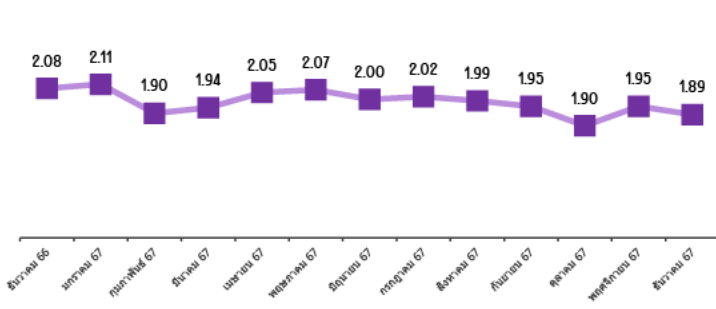
ผู้ประกันตนมาตรา 33

หน่วย : หมื่นคน



ผู้ขอรับประโยชน์ทดแทนกรณีว่างงาน

หน่วย : หมื่นคน



## ภาวะความต้องการแรงงาน

ที่มา : ระบบสารสนเทศกรมการจัดหางาน

ข้อมูลการให้บริการจัดหางานในประเทศของกรมการจัดหางานเดือนธันวาคม 2567 พบว่า นายจ้าง / สถานประกอบการแจ้งความต้องการแรงงานผ่านกรมการจัดหางานจำนวน 5,896 อัตรา ประเภทอุตสาหกรรมที่มีความต้องการแรงงานมากที่สุด คือ การผลิตน้ำตาลดิบจากอ้อยและอาชีพที่มีความต้องการมากที่สุด คือ แรงงานในด้านการผลิตต่าง ๆ , แรงงานทั่วไป



**ความต้องการแรงงาน  
เดือนธันวาคม**

จำนวน

**5,896** อัตรา



**อุตสาหกรรม** ที่มีความต้องการแรงงานมากที่สุด **5** อันดับ

- การผลิตน้ำตาลดิบจากอ้อย 385 / (6.53%)
- การผลิตส่วนประกอบอิเล็กทรอนิกส์อื่น ๆ ซึ่งมีได้จัดประเภทไว้ในที่อื่น 329 / (5.58%)
- ร้านสะดวกซื้อ / มินิมาร์ท 323 / (5.48%)
- การบริการด้านอาหารในภัตตาคาร / ร้านอาหาร 267 / (4.53%)
- การฆ่าสัตว์ (ยกเว้นสัตว์ปีก) 243 / (4.12%)

**อาชีพ** ที่มีความต้องการแรงงานมากที่สุด **5** อันดับ

- แรงงานในด้านการผลิตต่าง ๆ , แรงงานทั่วไป 994 / (16.86%)
- แรงงานด้านการผลิต 636 / (10.79%)
- แรงงานด้านการประกอบอื่น ๆ 350 / (5.94%)
- ตัวแทนนายหน้าขายบริการธุรกิจอื่น ๆ 265 / (4.49%)
- พนักงานจัดส่งสินค้าอื่น ๆ 252 / (4.27%)



# ผู้สมัครงาน

ที่มาใช้บริการจัดหางาน จำนวน **3,546** คน

**5** อันดับแรก ตามประเภทอาชีพ

- แรงงานในด้านการผลิตต่าง ๆ , แรงงานทั่วไป 641 / (18.08%)
- แรงงานด้านการผลิต 309 / (8.71%)
- เสมียนพนักงานทั่วไป, พนักงานธุรการ 202 / (5.70%)
- ตัวแทนนายหน้าขายบริการธุรกิจอื่น ๆ 158 / (4.46%)
- แรงงานด้านการประกอบอื่น ๆ 154 / (4.34%)



# การบรรจุงาน

จำนวน **2,488** คน

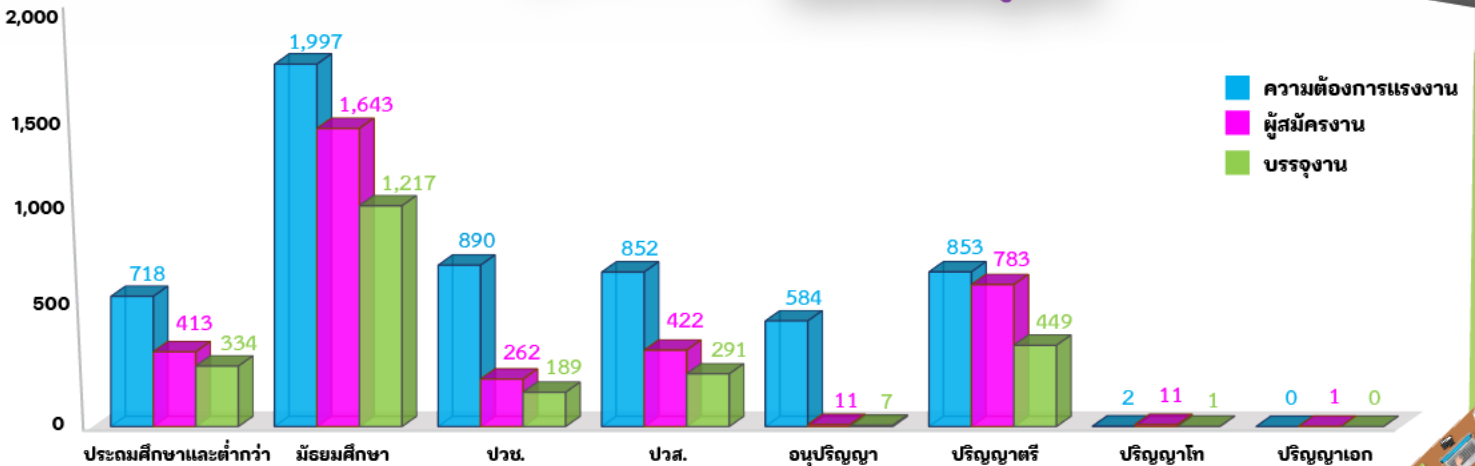
**5** อันดับแรก ตามประเภทอาชีพ

- แรงงานในด้านการผลิตต่าง ๆ , แรงงานทั่วไป 531 / (21.34%)
- แรงงานด้านการผลิต 224 / (9.00%)
- แรงงานด้านการประกอบอื่น ๆ 158 / (6.35%)
- พนักงานจัดส่งสินค้าอื่น ๆ 124 / (4.98%)
- ตัวแทนนายหน้าขายบริการธุรกิจอื่น ๆ 122 / (4.90%)

## ความต้องการแรงงาน

### จำแนกตามระดับการศึกษา

จำนวน (อัตรา/คน)



## ผู้สมัครงาน

## และการบรรจุงาน

# การไปทำงานต่างประเทศ

ที่มา : กองบริหารแรงงานไทยไปต่างประเทศ

ข้อมูลจากกองบริหารแรงงานไทยไปต่างประเทศแรงงานไทยในภาคเหนือต่างประเทศ ณ เดือนธันวาคม 2567 จำนวน 1,939 คน จำแนกเป็นการเดินทาง 5 วิธี จำนวน 1,360 คน และ Re-entry จำนวน 579 คน เมื่อเปรียบเทียบกับเดือนก่อนเพิ่มขึ้น จำนวน 183 คน ร้อยละ 10.42

### จำแนกตามประเภทการเดินทาง

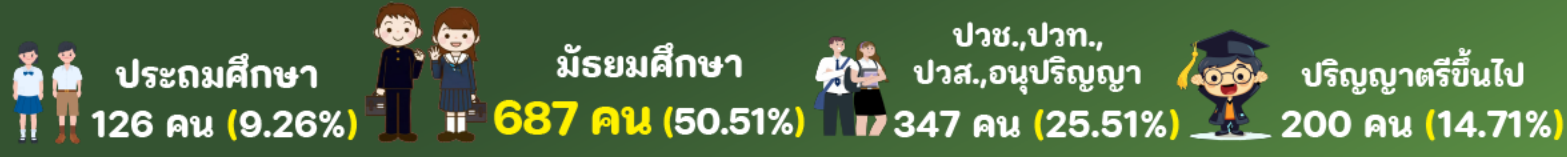
**1,939** คน

- แจ้งการเดินทางด้วยตนเอง 66 คน / 3.40 %
- กรมการจัดหางานจัดส่ง 597 คน / 30.79 %
- นายจ้างพาลูกจ้างไปทำงาน 148 คน / 7.63 %
- นายจ้างส่งลูกจ้างไปฝึกงาน 23 คน / 1.19 %
- บริษัทจัดหางานจัดส่ง 526 คน / 27.13 %
- Re-Entry 579 คน / 29.86 %

**5** อันดับประเทศที่มีแรงงานไทยไปทำงานมากที่สุด

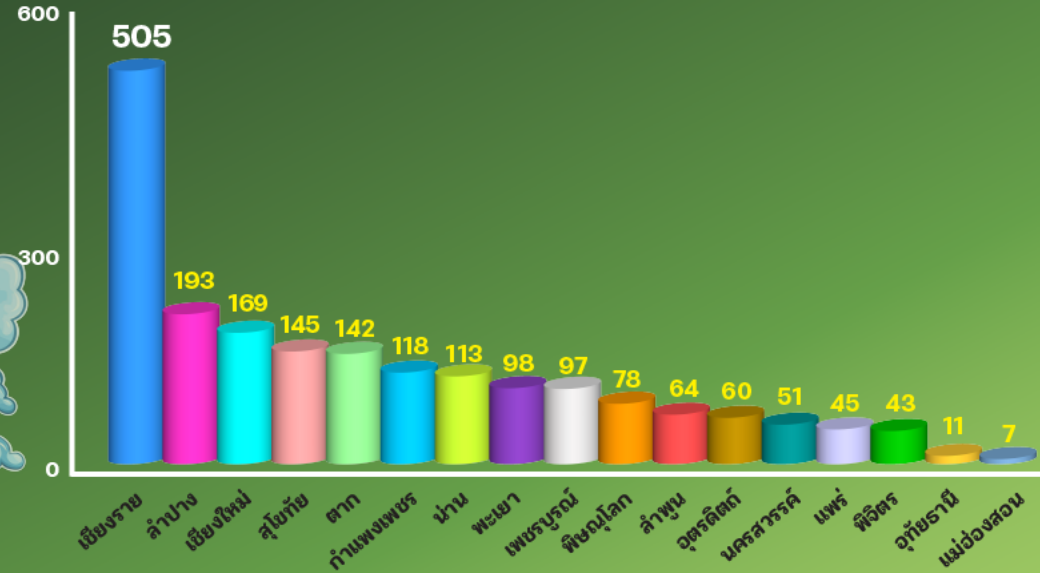
- 1** ไต้หวัน 521 คน (26.87%)
- 2** รัฐอิสราเอล 461 คน (23.78%)
- 3** สาธารณรัฐเกาหลี 443 คน (22.85%)
- 4** สาธารณรัฐประชาธิปไตยประชาชนลาว 127 คน (6.55%)
- 5** ญี่ปุ่น 88 คน (4.54%)

# คนหางานที่ได้รับอนุญาตให้เดินทางไปทำงานต่างประเทศจำแนกตามวุฒิการศึกษา (เฉพาะ 5 วิธีการเดินทาง)



## จำนวนคนหางานที่ได้รับอนุญาตให้เดินทางไปทำงานต่างประเทศ (5 วิธีการเดินทาง + Re-entry)

หน่วย : คน



## การทำงานของคนต่างด้าว

ที่มา : สำนักบริหารแรงงานต่างด้าว

จำนวนคนต่างด้าวที่ได้รับอนุญาตทำงานคงเหลือในภาคเหนือเดือนธันวาคม 2567 มีจำนวน 302,104 คน โดยลดลงจากเดือนก่อน จำนวน 1,496 คน คิดเป็นร้อยละ 0.49 ส่วนใหญ่เป็นแรงงานต่างด้าว 4 สัญชาติ ลาว เมียนมา กัมพูชาและเวียดนาม จำนวน 230,532 คน คิดเป็นร้อยละ 76.31 ของคนต่างด้าวที่ได้รับอนุญาตทำงานคงเหลือ

### 5 อันดับจังหวัดที่มีจำนวนคนต่างด้าว คงเหลือมากที่สุด



### คนต่างด้าวที่ได้รับอนุญาตทำงานคงเหลือ ภาคเหนือ จำนวน 302,104 คน



### อัตราค่าจ้างขั้นต่ำ ปี 2568

มีผลใช้บังคับตั้งแต่วันที่ 1 มกราคม 2568 เป็นต้นไป

