



# สถานการณ์ตลาดแรงงานภาคตะวันออกเฉียงเหนือ ไตรมาสที่ 4 (ตุลาคม-ธันวาคม) ปี 2567

ภาวะเศรษฐกิจอีสาน ไตรมาส 4/2567 ขยายตัว  
จากไตรมาสก่อน ตามการบริโภคภาคเอกชนที่  
ทรงตัวเป็นสำคัญ



- มีความต้องการแรงงาน 17,716 อัตรา  
ลดลงร้อยละ 11.25
- ได้รับการบรรจุงานสูงถึง 7,672 คน  
เพิ่มขึ้นร้อยละ 23.03



QR CODE : [www.doe.go.th/lmi-ne](http://www.doe.go.th/lmi-ne)

ศูนย์บริหารข้อมูลตลาดแรงงานภาคตะวันออกเฉียงเหนือ

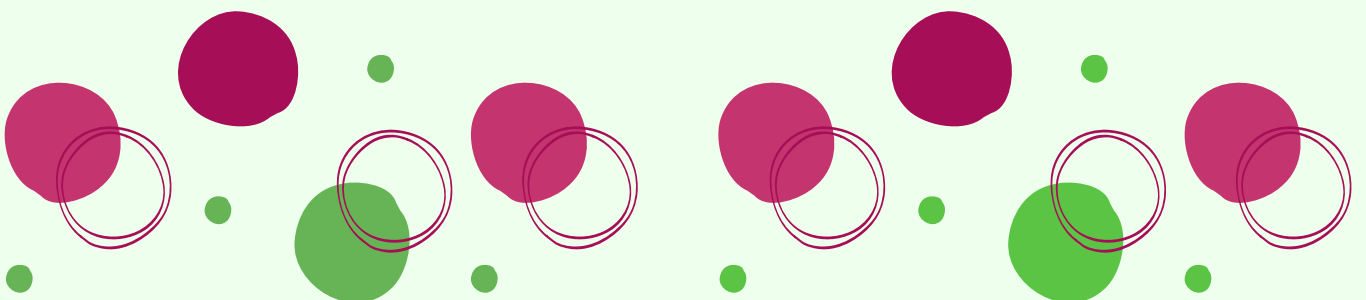


## วิสัยทัศน์กระทรวงแรงงาน

แรงงานมีศักยภาพสูง มีงานทำ  
และมีหลักประกันทางสังคมที่ดี

## วิสัยทัศน์กรมการจัดหางาน

“กำลังแรงงานมีงานทำอย่างมีศักยภาพถ้วนหน้า  
ทุกช่วงวัยภายในปี 2570”



บทบรรณาธิการ.....	1
สารบัญ.....	1
บทสรุปผู้บริหาร.....	2
สถานการณ์เศรษฐกิจ.....	3
สถานการณ์ตลาดแรงงานภาคตะวันออกเชิงเหินือ ไตรมาสที่ 4 ปี 2567.....	4
● ภาวะการทำงานของประชากรและการว่างงาน.....	4
● ภาวะการมีงานทำ.....	5
● การว่างงาน.....	9
● ผู้เสมือนว่างงาน.....	10
ความต้องการแรงงานผ่านบริการจัดหางาน โดยรัฐและเอกชน (บริษัทจัดหางาน 12 แห่ง).....	11
● ความต้องการแรงงาน.....	11
● ผู้สมัครงานมาใช้บริการ.....	14
● การบรรจุงาน.....	16
การไปทำงานต่างประเทศ.....	18
การทำงานของคนต่างด้าว.....	20
บทความที่น่าสนใจ.....	21
● สวัสดิการจิ้ง องค์กรไร้ลำดับชั้น ‘เมอเซอร์’ เข้าใจสไตส์คนรุ่นใหม่.....	21

**เศรษฐกิจอีสาน ไตรมาสที่ 4 ปี 2567 ‘ขยายตัว’ จากไตรมาสก่อน**  
ตามการบริโภคภาคเอกชนที่ทรงตัวเป็นสำคัญ โดยหมวดสินค้าคงทนหดตัวสูงต่อเนื่อง ขณะที่สินค้าในชีวิตประจำวันขยายตัวจากผลของมาตรการกระตุ้นเศรษฐกิจภาครัฐช่วงปลายไตรมาส และการใช้จ่ายในช่วงเทศกาลวันหยุดยาว สอดคล้องกับภาคบริการท่องเที่ยวที่ขยายตัวต่อเนื่อง ตามการจัดกิจกรรมส่งเสริมการท่องเที่ยว และการเร่งเบิกจ่ายงบประมาณประชุมสัมมนาของภาครัฐ

**แนวโน้มเศรษฐกิจภาคตะวันออกเชิงเหินือ ไตรมาสที่ 1 ปี 2568 คาดว่า หดตัว** ตามแรงส่งของมาตรการเงินโอนภาครัฐที่ลดลง แม้รายได้เกษตรกรยังอยู่ในเกณฑ์ดี จึงช่วยกระตุ้นการบริโภคภาคเอกชนได้น้อยลง ประกอบกับกำลังซื้อที่ยังเปราะบางและภาระหนี้ที่อยู่ในระดับสูงยังคงกดดันการบริโภคครัวเรือนฐานราก อย่างไรก็ตาม ภาคบริการท่องเที่ยวปรับตัวดีขึ้นต่อเนื่อง ตามการจัดกิจกรรมส่งเสริมการท่องเที่ยว

สถานการณ์ตลาดแรงงานภาคตะวันออกเชิงเหินือ ไตรมาสที่ 4 ปี 2567 มีจำนวนผู้มีงานทำ 9.47 ล้านคน ลดลงจากช่วงเดียวกันของปีก่อน ร้อยละ 1.85 มีผู้ว่างงาน ประมาณ 5 หมื่นคน คิดเป็นอัตราว่างงานร้อยละ 0.5 ซึ่งเมื่อเทียบกับช่วงเดียวกันของปีก่อน พบว่า ผู้ว่างงาน ลดลงร้อยละ 3.62

ความต้องการแรงงานผ่านบริการจัดหางานโดยรัฐและเอกชน (บริษัทจัดหางาน 12 แห่ง) มีความต้องการแรงงาน จำนวน 17,716 อัตรา มีผู้สมัครงานมาใช้บริการ จำนวน 12,694 คน และได้รับการบรรจุงาน จำนวน 7,672 คน เมื่อเปรียบเทียบกับช่วงเดียวกันของปีก่อน พบว่า ความต้องการแรงงาน ลดลงร้อยละ 11.25 ผู้สมัครงานมาใช้บริการ เพิ่มขึ้น ร้อยละ 38.28 และการบรรจุงาน เพิ่มขึ้น ร้อยละ 23.03

ผู้ที่ได้รับอนุญาตให้เดินทางไปทำงานต่างประเทศ (เฉพาะ 5 วิธีการเดินทาง) จำนวน 9,436 คน เพิ่มขึ้นจากช่วงเดียวกันของปีก่อน ร้อยละ 14.20 ส่วนใหญ่เป็นแรงงานที่บริษัทจัดหางานจัดส่ง ร้อยละ 56.63 กรมการจัดหางานจัดส่ง ร้อยละ 28.88 และแจ้งการเดินทางด้วยตนเอง ร้อยละ 8.72 สำหรับประเทศที่แรงงานไปทำงานมากที่สุด ได้แก่ ไต้หวัน อิสราเอล ญี่ปุ่น ลาว และประเทศเกาหลีใต้

จากข้อมูลของสำนักบริหารแรงงานต่างด้าว กรมการจัดหางาน ณ เดือนธันวาคม ปี 2567 พบว่า คนต่างด้าวที่ได้รับอนุญาตทำงานคงเหลือภาคตะวันออกเชิงเหินือ มีจำนวนทั้งสิ้น 75,193 คน เพิ่มขึ้นจากช่วงเดียวกันของปีก่อน ร้อยละ 24.86 โดยส่วนใหญ่เป็นแรงงานที่เข้ามาตาม MOU ร้อยละ 46.55

โทรศัพท์ 0-4323-9016, 0-4323-4752  
โทรสาร 0-4323-9016  
E-Mail : lm\_kkn@doe.go.th  
เว็บไซต์ <http://www.doe.go.th/lmi-ne>

# บทสรุปผู้บริหาร

## สถานการณ์เศรษฐกิจ

**เศรษฐกิจอีสาน ไตรมาสที่ 4 ปี 2567 ‘ขยายตัว’ จากไตรมาสก่อน** ตามการบริโภคภาคเอกชนที่ทรงตัวเป็นสำคัญ โดยหมวดสินค้าคงทนหดตัวสูงต่อเนื่อง ขณะที่สินค้าในชีวิตประจำวันขยายตัวจากผลของมาตรการกระตุ้นเศรษฐกิจภาครัฐช่วงปลายไตรมาส และการใช้จ่ายในช่วงเทศกาล วันหยุดยาว สอดคล้องกับภาคบริการท่องเที่ยวที่ขยายตัวต่อเนื่อง ตามการจัดกิจกรรมส่งเสริมการท่องเที่ยว และการเร่งเบิกจ่ายงบประมาณสัมมนาของภาครัฐ

**แนวโน้มเศรษฐกิจภาคตะวันออกเฉียงเหนือ ไตรมาสที่ 1 ปี 2568 คาดว่า หดตัว** ตามแรงส่งของมาตรการเงินโอนภาครัฐที่ลดลง แม้รายได้เกษตรกรยังอยู่ในเกณฑ์ดี จึงช่วยกระตุ้นการบริโภคภาคเอกชนได้น้อยลง ประกอบกับกำลังซื้อที่ยังเปราะบางและภาระหนี้ที่อยู่ในระดับสูงยังคงกดดันการบริโภคครัวเรือนฐานราก อย่างไรก็ดี ภาคบริการท่องเที่ยวปรับตัวดีขึ้นต่อเนื่อง ตามการจัดกิจกรรมส่งเสริมการท่องเที่ยว

## สถานการณ์ตลาดแรงงานภาคตะวันออกเฉียงเหนือ ไตรมาสที่ 4 ปี 2567

ผู้มีงานทำในไตรมาสที่ 4 ปี 2567 มีจำนวน 9.47 ล้านคน ลดลงจากช่วงเดียวกันของปีก่อน จำนวน 1.78 แสนคน หรือลดลงร้อยละ 1.85 อยู่ในภาคเกษตรกรรม 4.96 ล้านคน คิดเป็นร้อยละ 52.34 ภาคบริการและการค้า 3.35 ล้านคน คิดเป็นร้อยละ 35.36 และภาคการผลิต 1.16 ล้านคน คิดเป็นร้อยละ 12.30

เมื่อเทียบกับช่วงเดียวกันของปีก่อน ภาคเกษตรกรรม ลดลงร้อยละ 5.19 ส่วนภาคการผลิต เพิ่มขึ้นร้อยละ 5.48 และภาคบริการและการค้า เพิ่มขึ้นร้อยละ 3.24 มีผู้ว่างงาน ประมาณ 5 หมื่นคน คิดเป็นอัตราการว่างงาน ร้อยละ 0.5 ผู้ว่างงานลดลงจากช่วงเดียวกันของปีก่อน 1,881 คน หรือลดลงร้อยละ 3.62

## ความต้องการแรงงานผ่านบริการจัดหางานโดยรัฐและเอกชน (บริษัทจัดหางาน 12 แห่ง)

ในไตรมาสที่ 4 ปี 2567 นายจ้าง/สถานประกอบการแจ้งความต้องการแรงงานผ่านบริการจัดหางานโดยรัฐและเอกชน (บริษัทจัดหางาน 12 แห่ง) จำนวน 17,716 อัตรา ลดลงจากช่วงเดียวกันของปีก่อน ร้อยละ 11.25 โดยต้องการแรงงานที่สำเร็จการศึกษาระดับปวช./ปวส./อนุปริญญา มากที่สุด ร้อยละ 40.04 ระดับมัธยมศึกษา ร้อยละ 36.69 ระดับปริญญาตรีขึ้นไป ร้อยละ 14.02 และ ระดับประถมศึกษา ร้อยละ 9.26 ตามลำดับ

เมื่อพิจารณาตามช่วงอายุ พบว่า สถานประกอบการต้องการแรงงานที่มีอายุระหว่าง 18-24 ปี มากที่สุด ร้อยละ 28.53 อายุระหว่าง 25-29 ปี ร้อยละ 27.71 และอายุระหว่าง 30-39 ร้อยละ 22.00

โดยอุตสาหกรรมการผลิต มีความต้องการแรงงานมากที่สุด จำนวน 7,451 อัตรา คิดเป็นร้อยละ 42.06 การขายส่งและขายปลีก การซ่อมยานยนต์และจักรยานยนต์ จำนวน 5,616 อัตรา คิดเป็น ร้อยละ 31.70 และเมื่อพิจารณาตามประเภทอาชีพ พบว่า อาชีพงานพื้นฐานมีความต้องการแรงงานมากที่สุด จำนวน 6,353 อัตรา คิดเป็นร้อยละ 35.86

ผู้สมัครงานที่มาใช้บริการ มีจำนวน 12,694 คน เพิ่มขึ้น จากช่วงเดียวกันของปีก่อน ร้อยละ 38.28 ส่วนใหญ่เป็นผู้ที่จบการศึกษาระดับมัธยมศึกษามากที่สุด ร้อยละ 57.55 ระดับปริญญาตรีขึ้นไป ร้อยละ 18.97 ระดับ ปวช./ปวส./อนุปริญญา ร้อยละ 18.22 และระดับประถมศึกษา ร้อยละ 11.26 ซึ่งผู้สมัครงานที่มาใช้บริการส่วนใหญ่ มีอายุระหว่าง 30-39 ปี ร้อยละ 34.81

ประเภทอาชีพงานพื้นฐานมีผู้สมัครงานมากที่สุด ร้อยละ 33.97 ช่างเทคนิค ร้อยละ 22.60 และประเภทอาชีพเสมียน เจ้าหน้าที่ ร้อยละ 15.89

สำหรับการบรรจุนงานในไตรมาสนี้ มีจำนวน 7,672 คน เพิ่มขึ้นจากช่วงเดียวกันของปีก่อน ร้อยละ 23.03 ผู้ที่จบการศึกษาในระดับมัธยมศึกษาได้รับการบรรจุนงานมากที่สุด ร้อยละ 58.60 ระดับปวช./ปวส./อนุปริญญา ร้อยละ 17.32 ระดับประถมศึกษา ร้อยละ 12.28 และระดับปริญญาตรี ร้อยละ 11.80

โดยอุตสาหกรรมที่ได้รับการบรรจุนงานมากที่สุด ได้แก่ อุตสาหกรรมการผลิต มีการบรรจุนงาน 2,937 คน คิดเป็นร้อยละ 38.28 การขายส่งและขายปลีก การซ่อมยานยนต์และจักรยานยนต์ มีการบรรจุนงาน 2,450 คน หรือคิดเป็นร้อยละ 31.93 ตามลำดับ ส่วนประเภทอาชีพที่ได้รับการบรรจุนงานมากที่สุด ได้แก่ อาชีพงานพื้นฐาน ได้รับการบรรจุนงาน 2,947 คน ช่างเทคนิค ได้รับการบรรจุนงาน 1,411 คน และเสมียน เจ้าหน้าที่ ได้รับการบรรจุนงาน 999 คน

## การไปทำงานต่างประเทศ

แรงงานที่ได้รับอนุญาตให้เดินทางไปทำงานต่างประเทศ (เฉพาะ 5 วิธีการเดินทาง) มีจำนวน 9,436 คน เพิ่มขึ้นจากช่วงเดียวกันของปีก่อน ร้อยละ 14.20 เป็นแรงงานที่บริษัทจัดหางานจัดส่ง ร้อยละ 56.63 กรมการจัดหางานจัดส่ง ร้อยละ 28.88 และแจ้งการเดินทางด้วยตนเอง ร้อยละ 8.72

โดยแรงงานส่วนใหญ่มีภูมิลำเนาอยู่ในจังหวัดอุดรธานี นครราชสีมา และจังหวัดขอนแก่น ส่วนใหญ่เป็นผู้ที่จบการศึกษาระดับประถมศึกษา ร้อยละ 62.67 สำหรับประเทศที่มีแรงงานไทยไปทำงานมากที่สุด ได้แก่ ไต้หวัน อิสราเอล ญี่ปุ่น ลาว และประเทศเกาหลีใต้

## การทำงานของคนต่างด้าว

แรงงานต่างด้าวที่ได้รับอนุญาตทำงานคงเหลือ ณ เดือนธันวาคม ปี 2567 จำนวน 75,193 คน เพิ่มขึ้นจากช่วงเดียวกันของปีก่อน ร้อยละ 24.86 จำนวนคนต่างด้าวคงเหลือ ได้แก่ เข้ามาทำงานตาม MOU ร้อยละ 46.55 แรงงาน 4 สัญชาติ (เมียนมา ลาว กัมพูชา และเวียดนาม) ที่ได้รับอนุญาต ตามมติกรม ร้อยละ 44.21 และแรงงานต่างด้าวทั่วไป ร้อยละ 6.42

โดยแรงงานส่วนใหญ่ทำงานอยู่ในจังหวัดนครราชสีมา ขอนแก่น อุดรธานี อุบลราชธานี และจังหวัดเลย 🌟



## สถานการณ์เศรษฐกิจ

เศรษฐกิจอีสาน ไตรมาสที่ 4 ปี 2567 "ขยายตัว" จากไตรมาสก่อน ตามการบริโภคภาคเอกชนที่ทรงตัวเป็นสำคัญ โดยหมวดสินค้าทุนหดตัวสูงต่อเนื่อง ขณะที่สินค้าในชีวิตประจำวันขยายตัวจากผลของมาตรการกระตุ้นเศรษฐกิจภาครัฐช่วงปลายไตรมาส และการใช้จ่ายในช่วงเทศกาล วันหยุดยาว สอดคล้องกับภาคบริการท่องเที่ยวที่ขยายตัวต่อเนื่อง ตามการจัดกิจกรรมส่งเสริมการท่องเที่ยว และการเร่งเบิกจ่ายงบประมาณสัมมนาของภาครัฐ รายละเอียดของภาวะเศรษฐกิจภาคตะวันออกเฉียงเหนือ มีดังนี้

### รายได้เกษตรกร ขยายตัวต่อเนื่อง (เมื่อเทียบกับช่วงเดียวกันปีก่อน)

ตามราคายางพาราที่ขยายตัวจากผลผลิตที่ลดลงหลังภาคใต้ได้รับผลกระทบจากอุทกภัยทำให้กรีดยางได้น้อยลง และราคาข้าวเปลือกที่ขยายตัว จากความต้องการที่ยังมีต่อเนื่อง ทั้งจากต่างประเทศและโรงสีในประเทศที่ทยอยรับซื้อข้าวเพื่อเก็บเป็นข้าวเก่า ด้านผลผลิตขยายตัวจากอ้อยและยางพาราจากสภาพอากาศที่เอื้ออำนวยต่อการเพาะปลูก

### ภาคอุตสาหกรรม กลับมาหดตัว

ตามการผลิตเพื่อส่งออกเป็นสำคัญ โดยเฉพาะการผลิตน้ำตาลทรายหดตัว หลังเร่งผลิตตามคำสั่งซื้อของประเทศคู่ค้าในไตรมาสก่อน (แม้ว่าปริมาณอ้อยเข้าหีบจะเพิ่มขึ้นในช่วงเดือน ธ.ค.) ขณะที่การผลิตยางพาราแปรรูปเพิ่มขึ้นตามความต้องการของจีนเพื่อผลิตยางล้อรถยนต์ไฟฟ้า (EV) ที่ยังขยายตัวต่อเนื่อง

### ภาคบริการท่องเที่ยว ขยายตัวต่อเนื่อง

ทั้งผู้เยี่ยมเยือนคนไทยและต่างชาติ ตามการจัดกิจกรรมส่งเสริมการท่องเที่ยวหลายพื้นที่ ซึ่งมีขนาดงานใหญ่และผู้ร่วมงานมากขึ้นโดยเฉพาะในช่วงวันหยุดยาว กอปรกับสภาพอากาศที่หนาวเย็นต่อเนื่อง ช่วยสนับสนุนการท่องเที่ยวส่งผลให้จำนวนผู้โดยสารขาเข้าผ่านท่าอากาศยานและอัตราการเข้าพักแรมเพิ่มขึ้น

### การบริโภคภาคเอกชน ขยายตัวต่อเนื่อง

จากผลของมาตรการเงินโอนภาครัฐ กิจกรรมทางเศรษฐกิจช่วงปลายปีที่เพิ่มขึ้น และรายได้เกษตรกรที่อยู่ในเกณฑ์ดี ช่วยกระตุ้นการใช้จ่ายหมวดสินค้าอุปโภคบริโภค สินค้าบริการ และหมวดรถจักรยานยนต์ ขณะที่สินค้าคงทนหมวดรถยนต์นั่งและรถกระบะหดตัวต่อเนื่อง จากคุณสมบัติผู้ซื้อที่ด้อยลงและสถาบันการเงินระมัดระวังในการให้สินเชื่อ

### การลงทุนภาคเอกชน กลับมาขยายตัว

ตามการลงทุนด้านเครื่องจักรและอุปกรณ์ที่กลับมาขยายตัวจากยอดจำหน่ายเครื่องจักรภายในประเทศ เช่นเดียวกับการลงทุนด้านก่อสร้างที่ขยายตัวต่อเนื่องจากยอดจำหน่ายปูนซีเมนต์ ตามอานิสงส์ของการเบิกจ่ายงบลงทุนของภาครัฐ ขณะที่พื้นที่ขออนุญาตก่อสร้างเพื่อที่อยู่อาศัยหดตัวต่อเนื่อง

### การค้าผ่านด่านศุลกากร หดตัวต่อเนื่อง

ตามการนำเข้าที่หดตัว จาก จีน ในหมวดเคมีภัณฑ์ปิโตรเคมี และชิ้นส่วนคอมพิวเตอร์ รวมถึงการนำเข้าจากกัมพูชาที่หดตัว ในหมวดมันสำปะหลัง อย่างไรก็ตาม การส่งออกทรงตัว จากการส่งออกไปจีนที่หดตัว ในสินค้าทุเรียนที่ผลผลิตทยอยหมดลงขณะที่การส่งออกไป สปป. ลาวขยายตัว ในหมวดปิโตรเลียมและเคมีภัณฑ์ และการส่งออกไปเวียดนามขยายตัว ในหมวดอาหารสัตว์

### อัตราเงินเฟ้อทั่วไป เพิ่มขึ้นจากไตรมาสก่อน

ตามราคาพลังงานเป็นสำคัญ

### ตลาดแรงงาน ทรงตัว

ตามการจ้างงานในภาคเกษตรที่ปรับดีขึ้นในช่วงฤดูเก็บเกี่ยว ขณะที่การจ้างงานในภาคการค้าและในภาครัฐปรับลดลง หลังเร่งไปช่วงก่อนหน้า

### แนวโน้มเศรษฐกิจภาคตะวันออกเฉียงเหนือ ไตรมาสที่ 1 ปี 2568 คาดว่า หดตัว

คาดว่า หดตัว ตามแรงส่งของมาตรการเงินโอนภาครัฐที่ลดลง แม้รายได้เกษตรกรยังอยู่ในเกณฑ์ดี จึงช่วยกระตุ้นการบริโภคภาคเอกชนได้น้อยลง ประกอบกับกำลังซื้อที่ยังเปราะบางและภาระหนี้ที่อยู่ในระดับสูงยังกดดันการบริโภคครัวเรือนฐานราก อย่างไรก็ตามภาคบริการท่องเที่ยวปรับดีขึ้นต่อเนื่อง ตามการจัดกิจกรรมส่งเสริมการท่องเที่ยว

ที่มา: ธนาคารแห่งประเทศไทย สำนักงานภาคตะวันออกเฉียงเหนือ

## สถานการณ์ตลาดแรงงาน

### ภาคตะวันออกเฉียงเหนือ ไตรมาสที่ 4 ปี 2567

#### ภาวะการทำงานของประชากรและการว่างงาน

- ❖ ผู้มีงานทำ 9.47 ล้านคน ลดลงจากช่วงเดียวกันของปีก่อน ร้อยละ 1.85
- ❖ ผู้ว่างงาน 5 หมื่นคน ลดลงจากช่วงเดียวกันของปีก่อน ร้อยละ 3.62
- ❖ อัตราการว่างงาน ร้อยละ 0.5

ข้อมูลประชากรอายุ 15 ปีขึ้นไป ภาคตะวันออกเฉียงเหนือ จำแนกตามสถานภาพการทำงาน ปี 2566 – 2567 รายไตรมาส  
หน่วย : คน

สถานภาพแรงงาน	ปี 2566	ปี 2567				การเปลี่ยนแปลง (ร้อยละ) (5)(1)
	ไตรมาส 4 (1)	ไตรมาส 1 (2)	ไตรมาส 2 (3)	ไตรมาส 3 (4)	ไตรมาส 4 (5)	
1) ประชากรอายุ 15 ปีขึ้นไป	14,981,179	14,976,011	14,972,147	14,966,942	14,957,882	-0.16
2) ผู้อยู่ในกำลังแรงงาน	9,749,353	9,196,813	9,279,421	9,667,129	9,558,193	-1.96
2.1 กำลังแรงงานปัจจุบัน	9,697,911	9,027,043	9,136,876	9,650,810	9,517,552	-1.86
- ผู้มีงานทำ	9,646,001	8,933,448	9,051,927	9,565,939	9,467,523	-1.85
- ผู้ว่างงาน	51,910	93,595	84,949	84,871	50,029	-3.62
2.2 ผู้ที่รอฤดูกาล	51,442	169,770	142,544	16,319	40,641	-21.00
3) ผู้ไม่อยู่ในกำลังแรงงาน	5,231,826	5,779,198	5,692,726	5,299,813	5,399,689	3.21
- ทำงานบ้าน	1,266,994	1,385,309	1,200,450	1,025,762	1,102,342	-13.00
- เรียนหนังสือ	1,416,202	1,447,944	1,403,072	1,417,436	1,423,054	0.48
- อื่นๆ*	2,548,630	2,945,946	3,089,205	2,856,615	2,450,578	-3.85
4) อัตราการมีส่วนร่วม ในกำลังแรงงาน (ร้อยละ)	65.08	61.41	61.98	64.59	63.90	-
5) อัตราการว่างงาน (ร้อยละ)	0.5	1.0	0.9	0.9	0.5	-

ที่มา : การสำรวจภาวะการทำงานของประชากร สำนักงานสถิติแห่งชาติ

หมายเหตุ : อื่น ๆ \* หมายถึง เด็ก/ชรา ป่วย/พิการ จนไม่สามารถทำงานได้ ดูแลเด็ก/ผู้สูงอายุ ผู้ป่วย/ผู้พิการ เป็นต้น

$$\text{อัตราการว่างงาน} = \frac{\text{ผู้ว่างงาน} \times 100}{\text{กำลังแรงงานรวม}}, \quad \text{อัตราการมีส่วนร่วมในกำลังแรงงาน} = \frac{\text{กำลังแรงงานรวม} \times 100}{\text{ประชากรอายุ 15 ปีขึ้นไป}}$$

ผลจากการสำรวจภาวะการมีงานทำของประชากรของสำนักงานสถิติแห่งชาติ ไตรมาสที่ 4 ปี 2567 พบว่า ภาคตะวันออกเฉียงเหนือ มีประชากรอายุ 15 ปีขึ้นไป 14.96 ล้านคน เป็นผู้ที่อยู่ในกำลังแรงงานหรือผู้ที่พร้อมจะทำงาน 9.56 ล้านคน คิดเป็นร้อยละ 63.90 ของประชากรอายุ 15 ปีขึ้นไป ซึ่งประกอบด้วย ผู้มีงานทำ 9.47 ล้านคน ผู้ว่างงาน 5 หมื่นคน ผู้ที่รอฤดูกาล 4.06 หมื่นคน ส่วนผู้ที่อยู่นอกกำลังแรงงานหรือผู้ที่ไม่พร้อมทำงาน 5.40 ล้านคน คิดเป็นร้อยละ 36.10 ของประชากรอายุ 15 ปีขึ้นไป (ได้แก่ ทำงานบ้าน 1.10 ล้านคน หรือคิดเป็นร้อยละ 20.41 เรียนหนังสือ 1.42 ล้านคน หรือคิดเป็นร้อยละ 26.35 ยังเด็ก/ชรา ป่วย/พิการ จนไม่สามารถทำงานได้ 2.23 ล้านคน หรือคิดเป็นร้อยละ 41.39 ดูแลเด็ก/ผู้สูงอายุ ผู้ป่วย/ผู้พิการ 2.16 แสนคน หรือคิดเป็นร้อยละ 4.00 และอื่นๆ 4.24 แสนคน หรือคิดเป็นร้อยละ 7.85 ของจำนวนผู้ไม่อยู่ในกำลังแรงงานทั้งหมด)

เมื่อเปรียบเทียบกับช่วงเดียวกันของปีก่อน พบว่า จำนวนผู้ที่มีงานทำ ลดลง 1.78 แสนคน หรือ ลดลง ร้อยละ 1.85 ส่วนผู้ว่างงาน ลดลง 1,881 คน หรือ ลดลง ร้อยละ 3.62 และผู้อยู่นอกกำลังแรงงาน เพิ่มขึ้น 1.68 แสนคน หรือเพิ่มขึ้นร้อยละ 3.21

## ภาวะการมีงานทำ

ผู้มีงานทำ ภาคตะวันออกเฉียงเหนือ ปี 2566-2567 รายไตรมาส

จำแนกตามภาคอุตสาหกรรม

หน่วย: คน

ภาคอุตสาหกรรม	ปี 2566		ปี 2567			การเปลี่ยนแปลง (ร้อยละ) (5)(1)
	ไตรมาส 4 (1)	ไตรมาส 1 (2)	ไตรมาส 2 (3)	ไตรมาส 3 (4)	ไตรมาส 4 (5)	
- ภาคเกษตรกรรม	5,226,761	4,076,105	4,350,601	5,129,886	4,955,418	-5.19
- ภาคการผลิต	1,103,706	1,406,530	1,293,526	1,127,475	1,164,151	5.48
- ภาคการบริการและการค้า	3,315,534	3,450,813	3,407,800	3,308,578	3,347,954	0.98
รวม	9,646,001	8,933,448	9,051,927	9,565,939	9,467,523	-1.85

ที่มา : การสำรวจภาวะการทำงานของประชากร สำนักงานสถิติแห่งชาติ

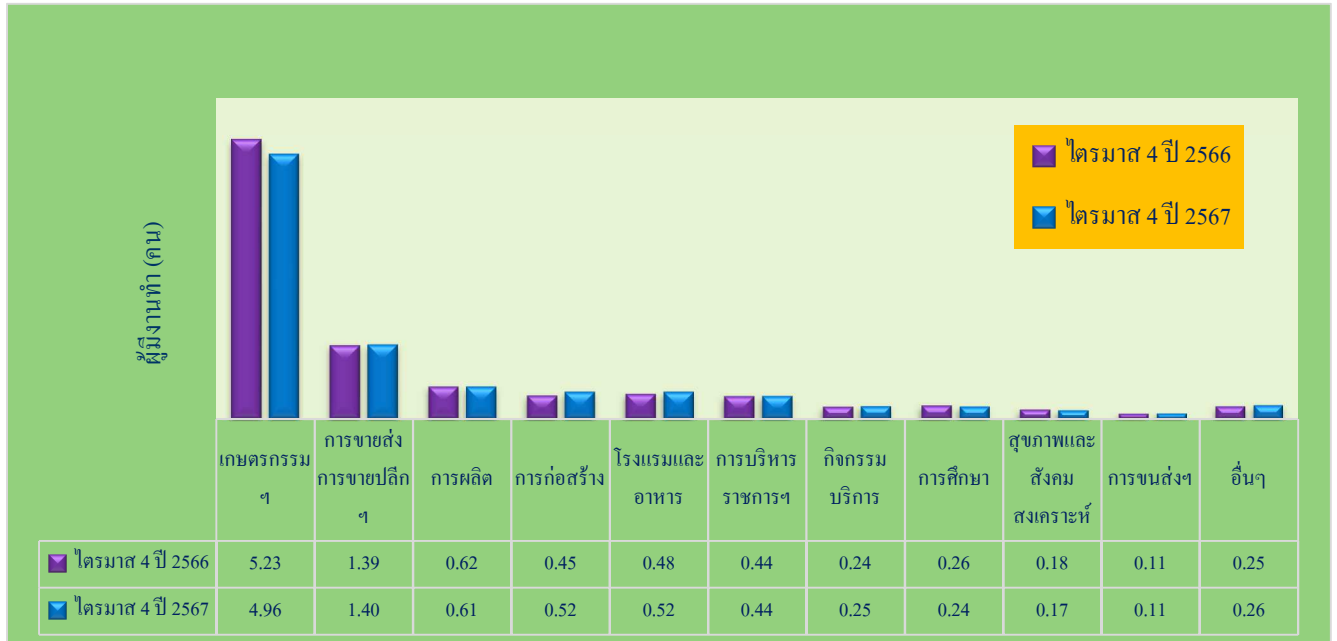
ในไตรมาสที่ 4 ปี 2567 ภาคตะวันออกเฉียงเหนือ มีจำนวนผู้มีงานทำ ประมาณ 9.47 ล้านคน เป็นเพศชาย 5.12 ล้านคน คิดเป็นร้อยละ 54.12 และเป็นเพศหญิง 4.34 ล้านคน คิดเป็นร้อยละ 45.88 เมื่อเปรียบเทียบกับช่วงเดียวกันของปีก่อน จำนวนผู้มีงานทำ ลดลง 1.78 แสนคน หรือ ลดลง ร้อยละ 1.85

เมื่อจำแนกตามภาคอุตสาหกรรม พบว่า จำนวนผู้มีงานทำ ในภาคเกษตรกรรม มีจำนวน 4.96 ล้านคน คิดเป็นร้อยละ 52.34 ภาคบริการและการค้า จำนวน 3.35 ล้านคน คิดเป็นร้อยละ 35.36 และภาคการผลิต จำนวน 1.16 ล้านคน คิดเป็นร้อยละ 12.30 ของจำนวนผู้มีงานทำทั้งหมด

เมื่อเปรียบเทียบกับช่วงเดียวกันของปีก่อน พบว่า ภาคเกษตรกรรม ลดลง 2.71 แสนคน หรือ ลดลง ร้อยละ 5.19 ภาคบริการและการค้า เพิ่มขึ้น 3.24 หมื่นคน หรือเพิ่มขึ้นร้อยละ 0.98 และภาคการผลิต เพิ่มขึ้น 6.04หมื่นคน หรือเพิ่มขึ้นร้อยละ 5.48

เมื่อพิจารณาผู้มีงานทำตามประเภทอุตสาหกรรม พบว่า อุตสาหกรรมที่มีจำนวนผู้มีงานทำมากที่สุด 3 อันดับแรก ได้แก่ ผู้ที่ทำงานด้านเกษตรกรรม การป่าไม้ และการประมง ประมาณ 4.96 ล้านคน หรือคิดเป็นร้อยละ 52.34 ของจำนวน ผู้มีงานทำทั้งหมด ลดลง จากช่วงเดียวกันของปีก่อน 2.71 แสนคน หรือ ลดลง ร้อยละ 5.19 รองลงมา คือ การขายส่ง การขายปลีกๆ ประมาณ 1.40 ล้านคน หรือคิดเป็นร้อยละ 14.78 เพิ่มขึ้นจาก ช่วงเดียวกันของปีก่อน 7,980 คน หรือเพิ่มขึ้นร้อยละ 0.57 และการผลิต ประมาณ 6.13 แสนคน หรือคิดเป็นร้อยละ 6.48 ลดลง จากช่วงเดียวกันของปีก่อน 5,622 คน หรือ ลดลง ร้อยละ 0.91

จำนวนผู้ปฏิบัติงานทำ ภาคตะวันออกเฉียงเหนือ จำแนกตามประเภทอุตสาหกรรม  
เปรียบเทียบ ไตรมาสที่ 4 ปี 2566 และไตรมาสที่ 4 ปี 2567



หมายเหตุ : อื่นๆ หมายถึง กิจกรรมทางการเงินและการประกันภัย, ศิลปะความบันเทิงและนันทนาการ, การบริหารและการสนับสนุน, ลูกจ้างในครัวเรือนส่วนบุคคล, กิจกรรมทางวิชาชีพเทคนิค, การไฟฟ้า ก๊าซและไอน้ำ, การจัดหา น้ำ บำบัดน้ำเสียฯ, กิจกรรมอสังหาริมทรัพย์, การทำเหมืองแร่เหมืองหิน และข้อมูลข่าวสารและการสื่อสาร

ที่มา : การสำรวจภาวะการทำงานของประชากร สำนักงานสถิติแห่งชาติ

ผู้ปฏิบัติงาน ภาคตะวันออกเฉียงเหนือ ปี 2566 - 2567 รายไตรมาส จำแนกตามประเภทอาชีพ

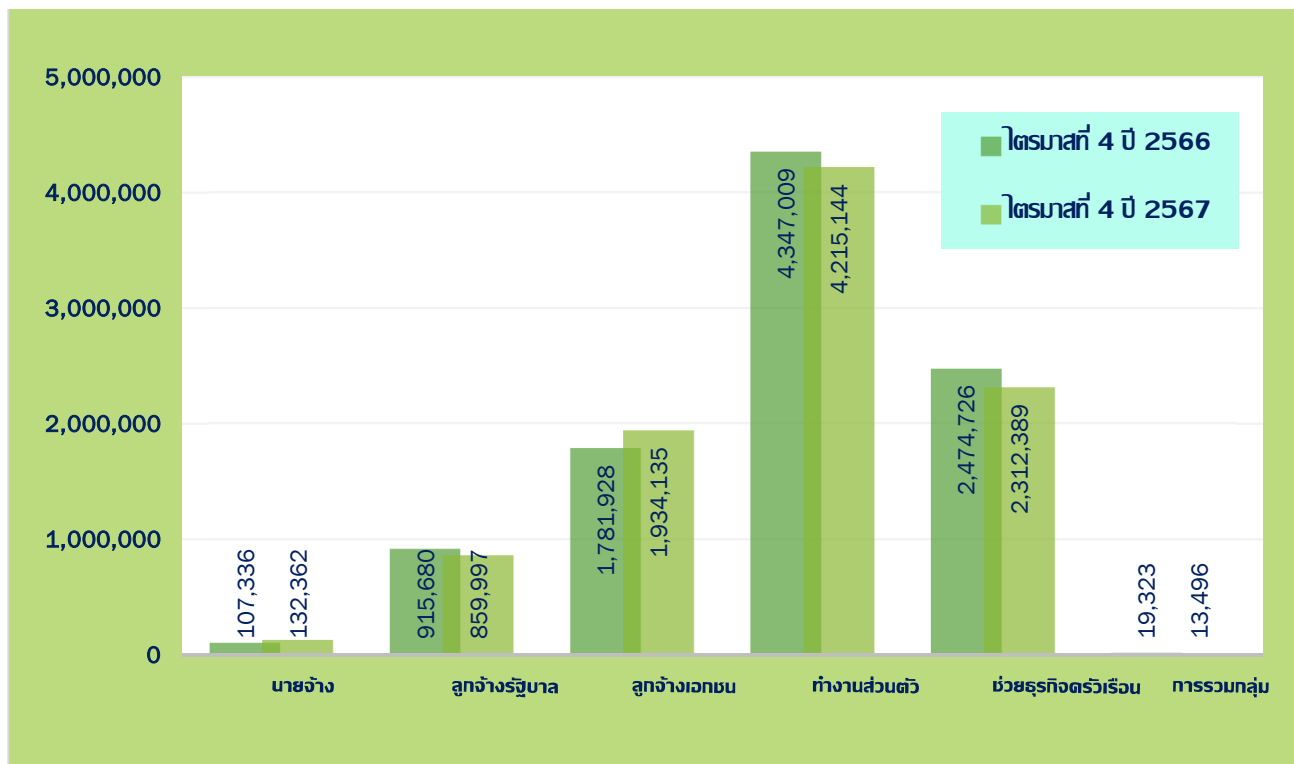
หน่วย: คน

ประเภทอาชีพ	ปี 2566	ปี 2567					การเปลี่ยนแปลง (ร้อยละ)(5)(1)
	ไตรมาส 4 (1)	ไตรมาส 1 (2)	ไตรมาส 2 (3)	ไตรมาส 3 (4)	ไตรมาส 4 (5)		
1) ผู้บัญญัติกฎหมาย ข้าราชการอาวุโส และผู้จัดการ	229,882	266,619	269,250	242,844	224,019	-2.55	
2) ผู้ประกอบวิชาชีพด้านต่าง ๆ	374,486	378,074	372,368	356,509	340,177	-9.16	
3) ผู้ประกอบวิชาชีพช่างเทคนิคและอาชีพที่เกี่ยวข้อง	169,860	215,443	204,973	197,432	195,642	15.18	
4) เสมียน เจ้าหน้าที่	230,206	231,230	242,129	231,747	252,361	9.62	
5) พนักงานบริการ พนักงานขายในร้านค้าและตลาด	1,627,459	1,661,205	1,676,204	1,646,685	1,661,657	2.10	
6) ผู้ปฏิบัติงานที่มีฝีมือในด้านการเกษตรและการประมง	5,038,174	3,692,061	4,132,449	4,998,772	4,774,938	-5.22	
7) ช่างฝีมือและผู้ปฏิบัติงานที่เกี่ยวข้อง	731,002	875,524	787,927	711,494	718,450	-1.72	
8) ผู้ปฏิบัติงานโรงงาน และเครื่องจักรและผู้ปฏิบัติงาน ด้านการประกอบ	380,252	455,071	417,269	387,834	403,314	6.07	
9) อาชีพงานพื้นฐาน	864,681	1,158,220	949,359	792,623	896,965	3.73	
รวม	9,646,001	8,933,448	9,051,927	9,565,939	9,467,523	-1.85	

ที่มา : การสำรวจภาวะการทำงานของประชากร สำนักงานสถิติแห่งชาติ

เมื่อพิจารณาผู้มีงานทำตามประเภทอาชีพ พบว่า ประเภทอาชีพที่มีผู้ทำงานมากที่สุด 3 อันดับแรก ได้แก่ **ผู้ปฏิบัติงานที่มีฝีมือ** ในด้านการเกษตรและการประมง ประมาณ 4.77 ล้านคน คิดเป็นร้อยละ 50.43 ของผู้มีงานทำทั้งหมด **ลดลง**จากช่วงเดียวกันของปีก่อน จำนวน 2.63 แสนคน หรือ**ลดลง**ร้อยละ 5.22 รองลงมาคือ **พนักงานบริการ และพนักงานในร้านค้าและตลาด** ประมาณ 1.66 ล้านคน คิดเป็นร้อยละ 17.55 ของผู้มีงานทำทั้งหมด **เพิ่มขึ้น**จากช่วงเดียวกันของปีก่อน จำนวน 3.42 หมื่นคน หรือ**เพิ่มขึ้น**ร้อยละ 2.10 และ อาชีพขั้นพื้นฐานต่าง ๆ ในด้านการขายและการให้บริการ ประมาณ 8.97 แสนคน คิดเป็นร้อยละ 9.47 ของผู้มีงานทำทั้งหมด **เพิ่มขึ้น**จากช่วงเดียวกัน ของปีก่อน จำนวน 3.23 หมื่นคน หรือ**เพิ่มขึ้น**ร้อยละ 3.73

จำนวนผู้มีงานทำ ภาคตะวันออกเฉียงเหนือ จำแนกตามสภาพการทำงาน  
เปรียบเทียบ ไตรมาสที่ 4 ปี 2566 และไตรมาสที่ 4 ปี 2567

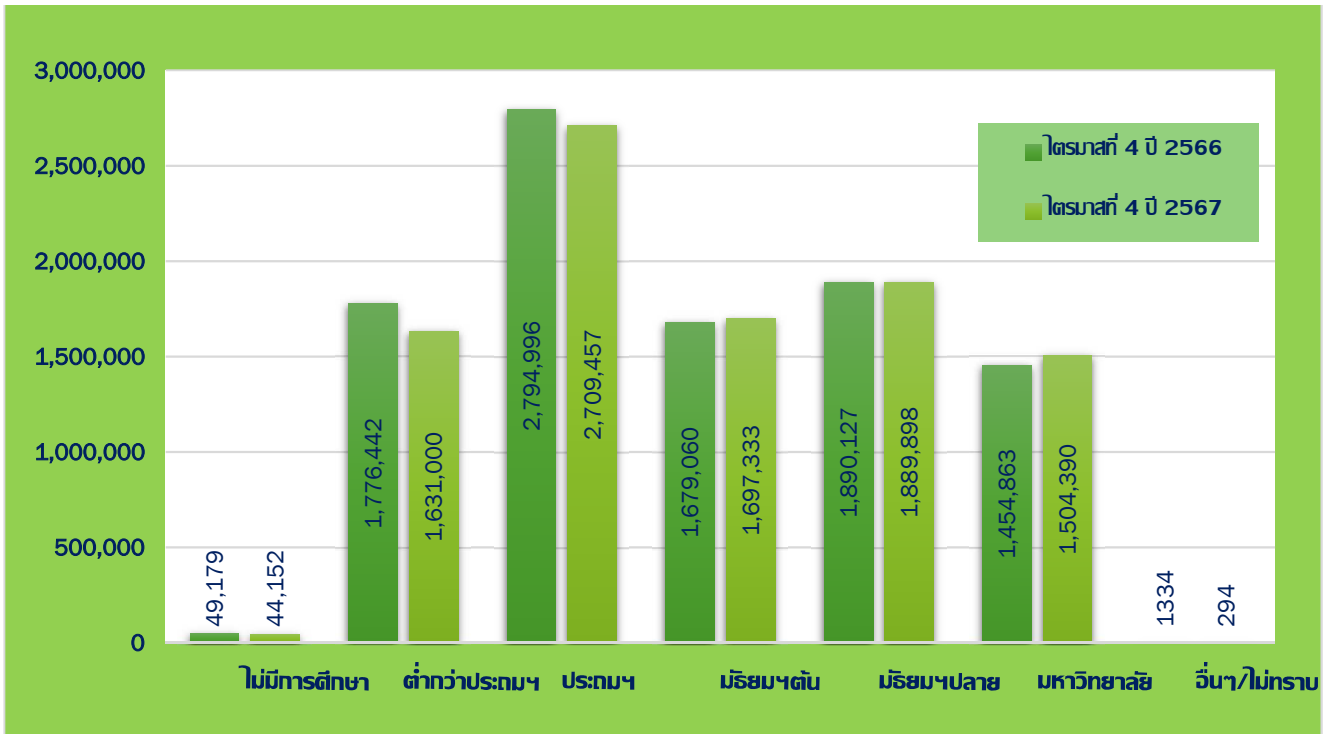


ที่มา : การสำรวจภาวะการทำงานของประชากร สำนักงานสถิติแห่งชาติ

เมื่อพิจารณาผู้มีงานทำตามสถานภาพการทำงาน พบว่า สถานภาพการทำงานที่มีผู้ทำงานมากที่สุด 3 อันดับแรก ได้แก่ **ทำงานส่วนตัว** จำนวน 4.22 ล้านคน คิดเป็นร้อยละ 44.52 ของผู้มีงานทำทั้งหมด **ลดลง**จากช่วงเดียวกันของปีก่อน 1.32 แสนคน หรือ**ลดลง**ร้อยละ 3.03 รองลงมาคือ **ช่วยธุรกิจครัวเรือน** จำนวน 2.31 ล้านคน คิดเป็นร้อยละ 24.42 **ลดลง**จากช่วงเดียวกันของปีก่อน 1.62 แสนคน หรือ**ลดลง**ร้อยละ 6.56 และเป็น**ลูกจ้างเอกชน** จำนวน 1.93 ล้านคน คิดเป็นร้อยละ 20.43 **เพิ่มขึ้น**จากช่วงเดียวกันของปีก่อน 1.52 แสนคน หรือ**เพิ่มขึ้น**ร้อยละ 8.54

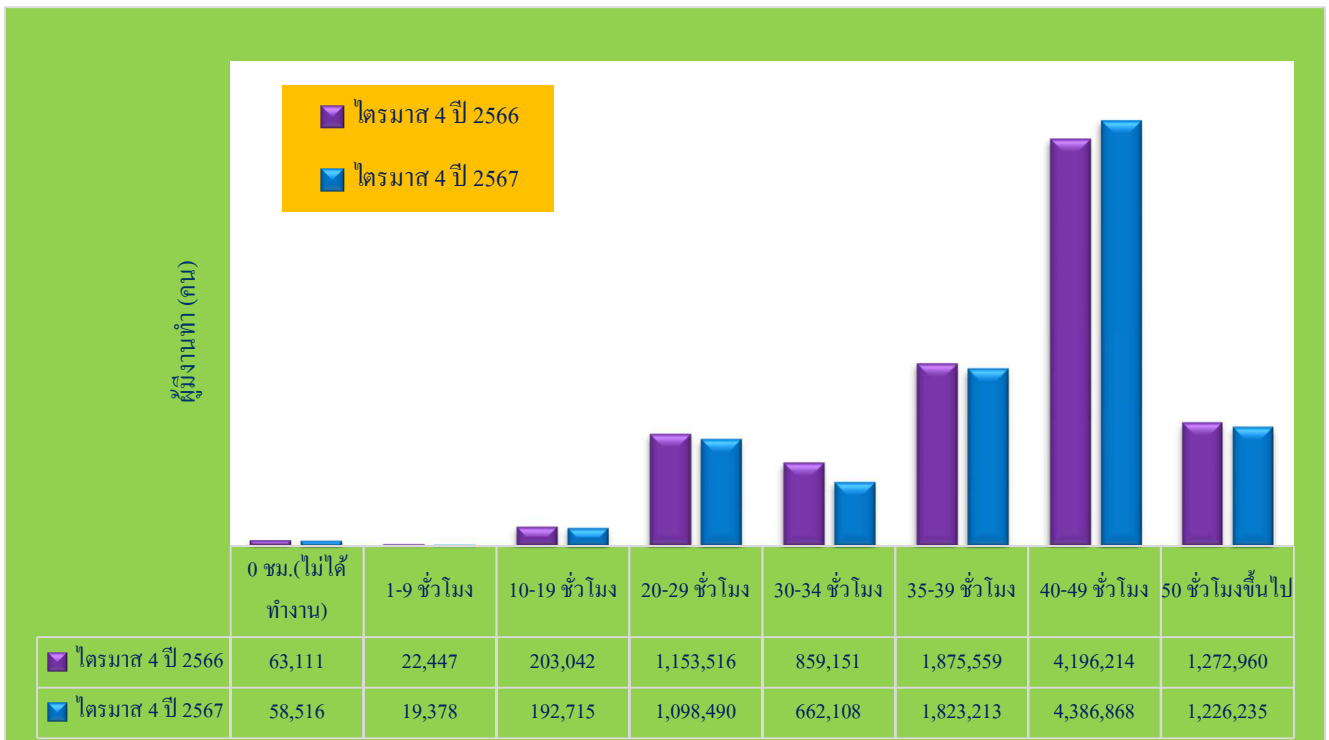
จำนวนผู้มีงานทำ 3 อันดับแรก จำแนกตามระดับการศึกษา ได้แก่ **ประถมศึกษา** จำนวน 2.71 ล้านคน คิดเป็นร้อยละ 28.62 ของผู้มีงานทำทั้งหมด **ลดลง**จากช่วงเดียวกันของปีก่อน จำนวน 8.55 หมื่นคน หรือ**ลดลง**ร้อยละ 3.06 รองลงมาคือ **มัธยมศึกษาตอนปลาย** จำนวน 1.88 ล้านคน คิดเป็นร้อยละ 19.87 ของผู้มีงานทำทั้งหมด **ลดลง**จากช่วงเดียวกันของปีก่อน จำนวน 9 พันคน หรือ**ลดลง**ร้อยละ 0.49 และ**มัธยมศึกษาตอนต้น** จำนวน 1.70 ล้านคน คิดเป็นร้อยละ 17.93 ของผู้มีงานทำทั้งหมด **เพิ่มขึ้น**จากช่วงเดียวกันของปีก่อน จำนวน 1.83 หมื่นคน หรือ**เพิ่มขึ้น**ร้อยละ 1.09

จำนวนผู้มีงานทำ ภาคตะวันออกเฉียงเหนือ จำแนกตามระดับการศึกษา  
เปรียบเทียบ ไตรมาสที่ 4 ปี 2566 และไตรมาสที่ 4 ปี 2567



ที่มา : การสำรวจภาวะการทำงานของประชากร สำนักงานสถิติแห่งชาติ

จำนวนผู้มีงานทำ ภาคตะวันออกเฉียงเหนือ จำแนกตามชั่วโมงการทำงานต่อสัปดาห์  
เปรียบเทียบ ไตรมาสที่ 4 ปี 2566 และไตรมาสที่ 4 ปี 2567



ที่มา : การสำรวจภาวะการทำงานของประชากร สำนักงานสถิติแห่งชาติ

ผู้มีงานทำ 3 อันดับแรก จำแนกตามชั่วโมงการทำงาน ได้แก่ ผู้ที่ทำงาน 40-49 ชั่วโมง จำนวน 4.39 ล้านคน คิดเป็นร้อยละ 46.34 ของผู้มีงานทำทั้งหมด **เพิ่มขึ้น**จากช่วงเดียวกันของปีก่อน 1.91 แสนคน หรือ**เพิ่มขึ้น**ร้อยละ 4.54 รองลงมาคือ ผู้ที่ทำงาน 35-39 ชั่วโมง จำนวน 1.82 ล้านคน คิดเป็นร้อยละ 19.26 ของผู้มีงานทำทั้งหมด **ลดลง**จากช่วงเดียวกันของปีก่อน 5.23 หมื่นคน หรือ**ลดลง**ร้อยละ 2.79 และผู้ที่ทำงาน 50 ชั่วโมงขึ้นไป จำนวน 1.22 ล้านคน คิดเป็นร้อยละ 12.95 ของผู้มีงานทำทั้งหมด **ลดลง**จากช่วงเดียวกันของปีก่อน 4.67 หมื่นคน หรือ**ลดลง**ร้อยละ 3.67

เมื่อพิจารณาผู้ที่ถือว่าทำงานเต็มที่ในเรื่องชั่วโมงการทำงาน (ทำงาน 35 ชั่วโมงขึ้นไปต่อสัปดาห์) มีจำนวน 7.44 ล้านคน คิดเป็นร้อยละ 78.55 ของจำนวนผู้มีงานทำทั้งหมด **เพิ่มขึ้น**จากช่วงเดียวกันของปีก่อนร้อยละ 1.25 และผู้ที่ทำงาน 1-34 ชั่วโมงต่อสัปดาห์ จำนวน 1.97 ล้านคน คิดเป็นร้อยละ 20.84 ของจำนวนผู้มีงานทำทั้งหมด **ลดลง**จากช่วงเดียวกันของปีก่อน ร้อยละ 11.86 และผู้ที่ไม่ได้ทำงานหรือน้อยกว่า 1 ชั่วโมง จำนวน 5.85 หมื่นคน คิดเป็นร้อยละ 0.62 ของจำนวนผู้มีงานทำทั้งหมด **ลดลง**จากช่วงเดียวกันของปีก่อน ร้อยละ 7.28

## การว่างงาน

จำนวนผู้ว่างงานและอัตราการว่างงาน ภาคตะวันออกเฉียงเหนือ ปี 2566-2567 รายไตรมาส

หน่วย: หมื่นคน (อัตราการว่างงาน : ร้อยละ)

ปี 2566	ปี 2567			
ไตรมาสที่ 4	ไตรมาสที่ 1	ไตรมาสที่ 2	ไตรมาสที่ 3	ไตรมาสที่ 4
5.19 (ร้อยละ 0.5)	9.36 (ร้อยละ 1.0)	8.49 (ร้อยละ 0.9)	8.49 (ร้อยละ 0.9)	5.00 (ร้อยละ 0.5)

ที่มา : การสำรวจภาวะการทำงานของประชากร สำนักงานสถิติแห่งชาติ

จำนวนผู้ว่างงานไตรมาสที่ 4 ปี 2567 จำนวน 50,029 คน **ลดลง**จากช่วงเดียวกันของปีก่อน 1,881 คน หรือ**ลดลง**ร้อยละ 3.62 และเมื่อเทียบกับไตรมาศก่อน (ไตรมาสที่ 3 ปี 2567) ผู้ว่างงาน **ลดลง**จำนวน 3.48 หมื่นคน หรือ**ลดลง**ร้อยละ 41.05

อัตราการว่างงาน ภาคตะวันออกเฉียงเหนือ จำแนกตามเพศ ปี 2566 - 2567 รายไตรมาส

หน่วย: ร้อยละ

เพศ	ปี 2566	ปี 2567			
	ไตรมาสที่ 4	ไตรมาสที่ 1	ไตรมาสที่ 2	ไตรมาสที่ 3	ไตรมาสที่ 4
ชาย	0.4	0.8	0.7	0.9	0.5
หญิง	0.7	1.2	1.2	0.9	0.5
รวม	0.5	1.0	0.9	0.9	0.5

ในไตรมาส 4 ปี 2567 มีอัตราการว่างงาน ร้อยละ 0.5 ซึ่งอัตราการว่างงานในภาพรวม**ไม่เปลี่ยนแปลง**จากช่วงเดียวกันของปีก่อน แต่เมื่อจำแนกตามเพศ พบว่า เพศชาย มีอัตราการว่างงาน**เพิ่มขึ้น**จากร้อยละ 0.4 เป็นร้อยละ 0.5 ส่วนเพศหญิง มีอัตราการว่างงาน **ลดลง**จากร้อยละ 0.7 เป็นร้อยละ 0.5 ตามลำดับ

# ผู้เสมือนว่างงาน

จำนวนผู้เสมือนว่างงาน ภาคตะวันออกเฉียงเหนือ ปี 2566 - 2567 จำแนกรายไตรมาส

หน่วย: คน

เพศ	ปี 2566	ปี 2567				การเปลี่ยนแปลง (ร้อยละ) (5)(1)
	ไตรมาส 4 (1)	ไตรมาส 1 (2)	ไตรมาส 2 (3)	ไตรมาส 3 (4)	ไตรมาส 4 (5)	
รวม	469,155	712,278	525,712	316,543	407,397	-13.16
ชาย	226,690	382,412	273,845	152,273	216,515	-4.49
หญิง	242,465	329,866	251,867	164,270	190,882	-21.27

ที่มา : การสำรวจภาวะการทำงานของประชากร สำนักงานสถิติแห่งชาติ

จำนวนผู้เสมือนว่างงาน จำแนกตามกิจกรรมทางเศรษฐกิจ ภาคตะวันออกเฉียงเหนือ ไตรมาส 4 ปี 2567

หน่วย : คน

กิจกรรมทางเศรษฐกิจ		
รวม	ภาคเกษตร	นอกภาคเกษตร
407,397	335,487	71,910

ที่มา : การสำรวจภาวะการทำงานของประชากร สำนักงานสถิติแห่งชาติ

\*\* หมายเหตุ : ผู้เสมือนว่างงาน หมายถึง ผู้ทำงานน้อยกว่า 4 ชั่วโมงต่อวัน โดยคิดจากผู้ที่อยู่ในภาคเกษตรทำงานน้อยกว่า 20 ชั่วโมงต่อสัปดาห์ และผู้ที่อยู่นอกภาคเกษตร ทำงานน้อยกว่า 24 ชั่วโมงต่อสัปดาห์

จากการสำรวจข้อมูลไตรมาส 4 ปี 2567 พบว่า มีผู้เสมือนว่างงาน\*\* (ผู้ที่ทำงานน้อยกว่า 4 ชั่วโมงต่อวัน) ในภาคตะวันออกเฉียงเหนือ ซึ่งเป็นกลุ่มที่ต้องให้ความสำคัญ เนื่องจากแรงงานกลุ่มนี้แม้ไม่ตกงาน แต่อาจจะมียารายได้ไม่เพียงพอต่อการยังชีพทั้งครัวเรือน มีจำนวนสูงถึง 4.07 แสนคน เป็นเพศชาย 2.17 แสนคน คิดเป็นร้อยละ 53.15 และเพศหญิง 1.91 แสนคน คิดเป็นร้อยละ 46.85 ส่วนใหญ่อยู่ในภาคเกษตรกรรม 3.35 แสนคน คิดเป็นร้อยละ 82.35 และนอกภาคการเกษตร 7.19 หมื่นคน คิดเป็นร้อยละ 17.65



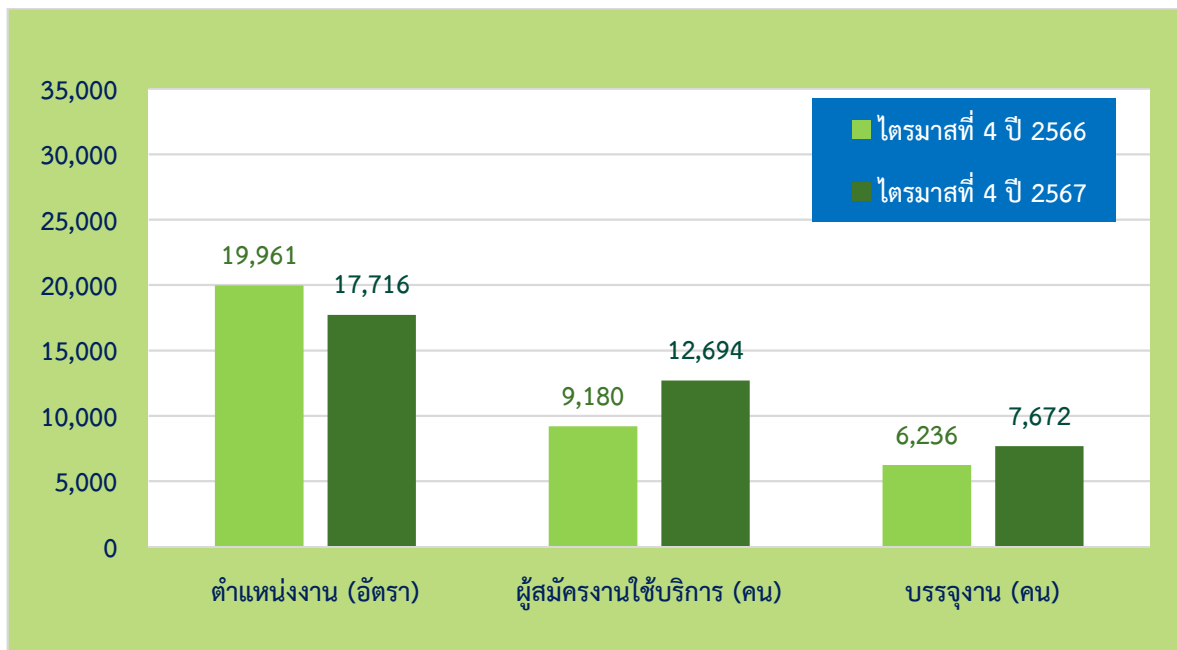


# ความต้องการแรงงานผ่านบริการจัดหางาน โดยรัฐ และเอกชน (บริษัทจัดหางาน 12 แห่ง)

จากข้อมูลการให้บริการจัดหางานของกรมการจัดหางาน พบว่า ไตรมาสที่ 4 (ตุลาคม - ธันวาคม) ปี 2567 ภาคตะวันออกเฉียงเหนือ มีนายจ้าง/สถานประกอบการแจ้งความต้องการแรงงาน ผ่านกรมการจัดหางาน สำนักงานคณะกรรมการข้าราชการพลเรือน และบริษัทจัดหางาน (12 แห่ง) จำนวน 17,716 อัตรา มีผู้สมัครงานมาใช้บริการ จำนวน 12,694 คน และการบรรจุงาน จำนวน 7,672 คน

เมื่อเปรียบเทียบกับช่วงเดียวกันของปีก่อน พบว่า ความต้องการแรงงาน **ลดลง** จำนวน 2,245 อัตรา หรือ**ลดลงร้อยละ 11.25** ผู้สมัครงานมาใช้บริการ **เพิ่มขึ้น** จำนวน 3,514 คน หรือ**เพิ่มขึ้นร้อยละ 38.28** และการบรรจุงาน **เพิ่มขึ้น** จำนวน 1,436 คน หรือ**เพิ่มขึ้นร้อยละ 23.03**

ความต้องการแรงงาน ผู้สมัครงานมาใช้บริการ และการบรรจุงาน  
เปรียบเทียบไตรมาสที่ 4 ปี 2566 และไตรมาสที่ 4 ปี 2567

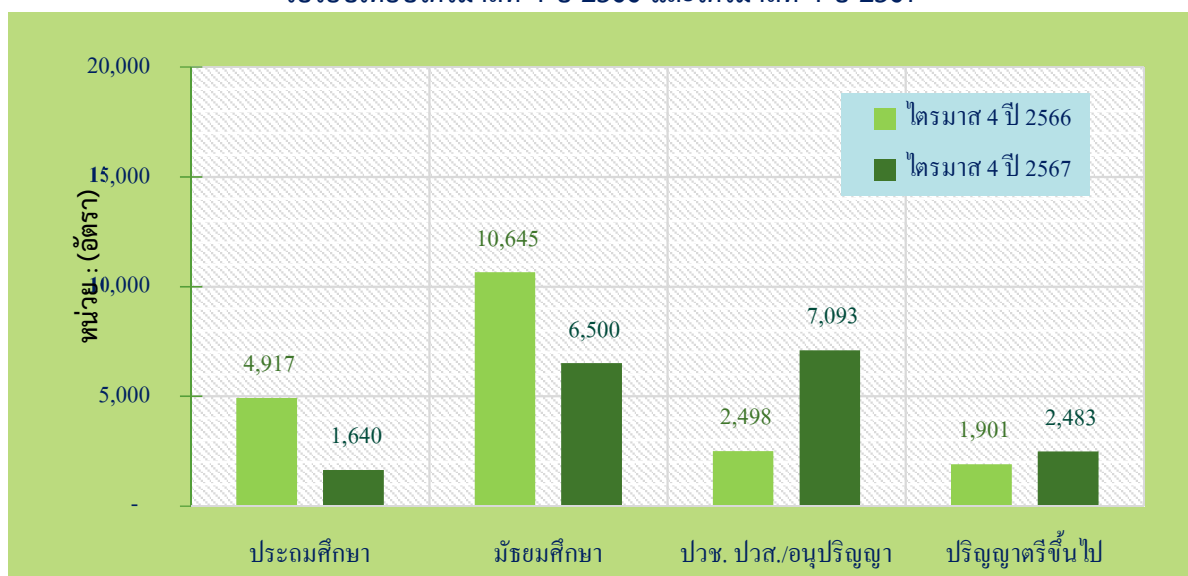


ที่มา : ระบบไทยมีงานทำ กรมการจัดหางาน, สำนักงานคณะกรรมการข้าราชการพลเรือน และบริษัทจัดหางาน 12 แห่ง

## ความต้องการแรงงาน

ไตรมาสที่ 4 (ตุลาคม - ธันวาคม) ปี 2567 นายจ้าง/สถานประกอบการ ในภาคตะวันออกเฉียงเหนือแจ้งความต้องการแรงงาน ผ่านกรมการจัดหางานและบริษัทจัดหางาน (12 แห่ง) จำนวน 17,716 อัตรา จำแนกเป็นเพศชาย 2,952 อัตรา คิดเป็น ร้อยละ 16.66 เพศหญิง 1,246 อัตรา คิดเป็นร้อยละ 7.03 และไม่ระบุ 13,518 อัตรา คิดเป็นร้อยละ 76.30

ความต้องการแรงงาน ภาคตะวันออกเฉียงเหนือ จำแนกตามระดับการศึกษา  
เปรียบเทียบไตรมาสที่ 4 ปี 2566 และไตรมาสที่ 4 ปี 2567

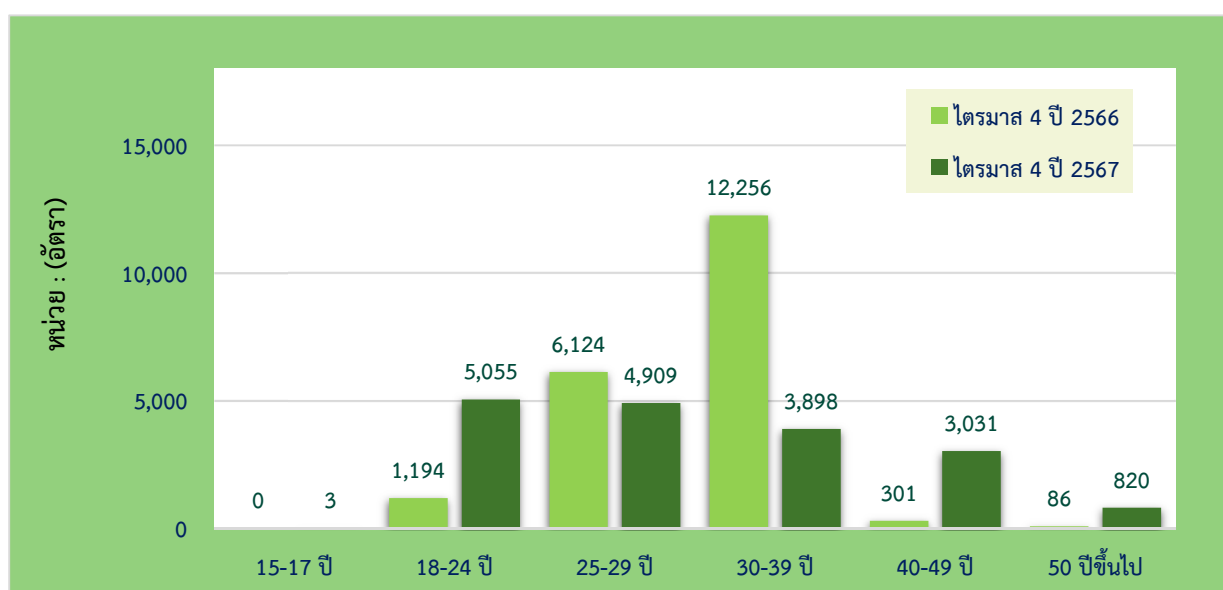


ที่มา : ระบบไทยมีงานทำ กรมการจัดหางาน, สำนักงานคณะกรรมการข้าราชการพลเรือน และบริษัทจัดหางาน 12 แห่ง

เมื่อจำแนกความต้องการแรงงานตามระดับการศึกษา พบว่า สถานประกอบการมีความต้องการแรงงานที่จบการศึกษา ระดับ ปวช. ปวส. และอนุปริญญา มากที่สุด 7,093 อัตรา คิดเป็น ร้อยละ 40.04 รองลงมาคือระดับมัธยมศึกษา 6,500 อัตรา หรือ คิดเป็นร้อยละ 36.69 ระดับปริญญาตรีขึ้นไป 2,483 อัตรา หรือ คิดเป็นร้อยละ 14.02 และระดับประถมศึกษา 1,640 อัตรา หรือ คิดเป็นร้อยละ 9.26 ตามลำดับ

เปรียบเทียบกับช่วงเดียวกันของปีก่อน พบว่า ระดับ การศึกษาที่มีความต้องการแรงงาน **เพิ่มขึ้น** ได้แก่ ระดับปวช. ปวส.และอนุปริญญา **เพิ่มขึ้น**ร้อยละ 183.95 ระดับปริญญาตรี มีความต้องการแรงงาน **เพิ่มขึ้น**ร้อยละ 30.62 ส่วนระดับประถมศึกษา **ลดลง**ร้อยละ 66.65 และระดับมัธยมศึกษา **ลดลง**ร้อยละ 38.94 ตามลำดับ

ความต้องการแรงงาน จำแนกตามช่วงอายุ ภาคตะวันออกเฉียงเหนือ  
เปรียบเทียบไตรมาสที่ 4 ปี 2566 และไตรมาสที่ 4 ปี 2567



ที่มา : ระบบไทยมีงานทำ กรมการจัดหางาน, สำนักงานคณะกรรมการข้าราชการพลเรือน และบริษัทจัดหางาน 12 แห่ง

เมื่อจำแนกความต้องการแรงงานตามช่วงอายุ พบว่า สถานประกอบการมีความต้องการแรงงานเป็นผู้ที่มีอายุระหว่าง 18-24 ปี

มากที่สุด จำนวน 5,055 อัตรา หรือคิดเป็นร้อยละ 28.53 รองลงมาคือ อายุระหว่าง 25-29 ปี จำนวน 4,909 อัตรา หรือคิดเป็นร้อยละ 27.71 อายุระหว่าง 30-39 ปี จำนวน 3,898 อัตรา หรือคิดเป็นร้อยละ 22.00 ตามลำดับ

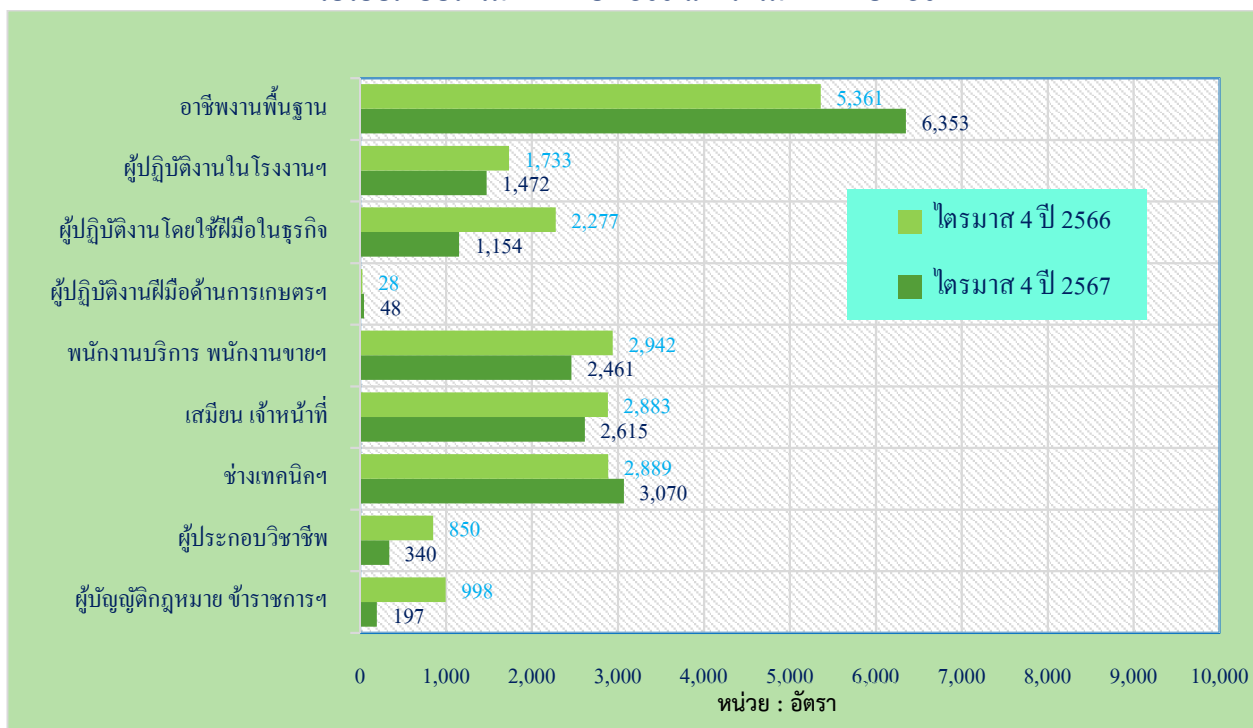
**ความต้องการแรงงาน 10 ลำดับแรก ไตรมาสที่ 4 ปี 2567 จำแนกตามประเภทอุตสาหกรรม**

ลำดับที่	ประเภทอุตสาหกรรม	จำนวน (อัตรา)
1	การผลิต	7,451
2	การขายส่งและการขายปลีก การซ่อมยานยนต์และจักรยายนต์	5,616
3	ที่พักแรมและบริการด้านอาหาร	1,145
4	การก่อสร้าง	1,039
5	การบริหารราชการการป้องกันประเทศ และการประกันสังคมภาคบังคับ	459
6	กิจกรรมทางการเงินและการประกันภัย	392
7	การขนส่งและสถานที่เก็บสินค้า	380
8	ข้อมูลข่าวสารและการสื่อสาร	285
9	กิจกรรมเกี่ยวกับก่อสร้างหิรมทรัพย์	238
10	กิจกรรมด้านสุขภาพและงานสังคมสงเคราะห์	196

ที่มา : ระบบไทยมีงานทำ กรมการจัดหางาน, สำนักงานคณะกรรมการข้าราชการพลเรือน และบริษัทจัดหางาน 12 แห่ง

เมื่อจำแนกความต้องการแรงงานตามประเภทอุตสาหกรรม พบว่า อุตสาหกรรมการผลิต มีความต้องการแรงงานสูงสุดในภาคตะวันออกเฉียงเหนือ 7,451 อัตรา หรือคิดเป็นร้อยละ 42.06 รองลงมา คือ อุตสาหกรรมการขายส่งและขายปลีก การซ่อมยานยนต์ และจักรยายนต์ 5,616 อัตรา หรือคิดเป็นร้อยละ 31.70 ที่พักแรมและบริการด้านอาหาร 1,145 อัตรา หรือคิดเป็นร้อยละ 6.46 การก่อสร้าง 1,039 อัตรา หรือคิดเป็นร้อยละ 5.86 และการบริหารราชการ การป้องกันประเทศและการประกันสังคมภาคบังคับ 459 อัตรา หรือคิดเป็นร้อยละ 2.59ตามลำดับ

**ความต้องการแรงงาน จำแนกตามอาชีพ เปรียบเทียบไตรมาสที่ 4 ปี 2566 และไตรมาสที่ 4 ปี 2567**



ที่มา : ระบบไทยมีงานทำ กรมการจัดหางาน, สำนักงานคณะกรรมการข้าราชการพลเรือน และบริษัทจัดหางาน 12 แห่ง

ประเภทอาชีพที่สถานประกอบการต้องการแรงงานมากที่สุด 3 ลำดับแรก ได้แก่ อาชีพนานพื้นฐาน มีความต้องการแรงงานจำนวน 6,353 อัตรา คิดเป็นร้อยละ 35.86 รองลงมาคือช่างเทคนิคและผู้ปฏิบัติงานที่เกี่ยวข้อง จำนวน 3,070 อัตรา คิดเป็นร้อยละ

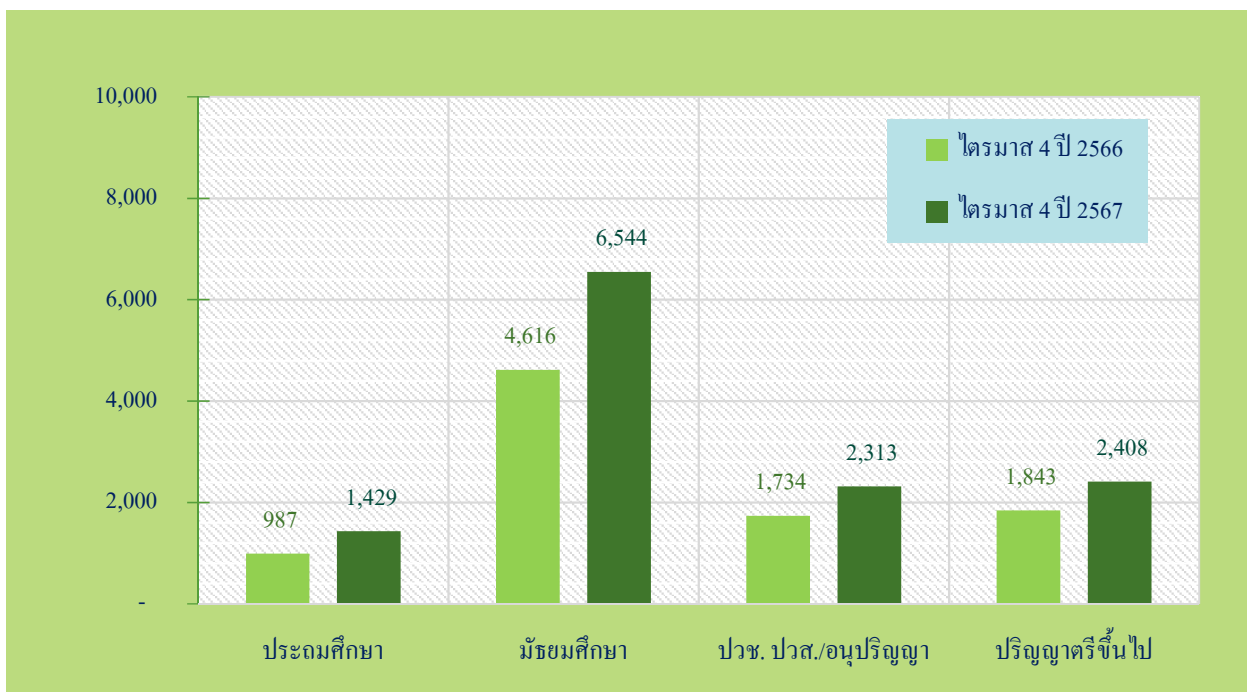
## ผู้สมัครงานมาใช้บริการ

ไตรมาสที่ 4 ปี 2567 ในภาคตะวันออกเฉียงเหนือ มีผู้สมัครงานมาใช้บริการ จำนวน 12,694 คน เป็นเพศชาย จำนวน 5,857 คน คิดเป็นร้อยละ 46.14 และเพศหญิง จำนวน 6,837 คน คิดเป็นร้อยละ 53.86 โดยผู้สมัครงานส่วนใหญ่เป็นผู้ที่ จบการศึกษาระดับมัธยมศึกษามากที่สุด จำนวน 6,544 คน คิดเป็น ร้อยละ 51.55 รองลงมาคือ ระดับปริญญาตรีขึ้นไป จำนวน 2,408 คน คิดเป็นร้อยละ 18.97 ระดับอาชีวศึกษา (ปวช.,ปวส.อนุปริญญา) จำนวน 2,313 คน คิดเป็นร้อยละ 18.22 และระดับประถมศึกษา จำนวน 1,429 คน คิดเป็นร้อยละ 11.26

เมื่อเปรียบเทียบกับช่วงเดียวกันของปีที่ผ่านมา พบว่า ทุกระดับการศึกษาที่มีผู้สมัครงานมาใช้บริการ **เพิ่มขึ้น** ได้แก่ ระดับประถมศึกษา **เพิ่มขึ้น**ร้อยละ 44.78 ระดับมัธยมศึกษา **เพิ่มขึ้น**ร้อยละ 41.77 ระดับอาชีวศึกษา (ปวช. ปวส./อนุปริญญา) **เพิ่มขึ้น**ร้อยละ 33.39 และระดับ ปริญญาตรีขึ้นไป **เพิ่มขึ้น**ร้อยละ 30.66 ตามลำดับ

ผู้สมัครงานมาใช้บริการ ภาคตะวันออกเฉียงเหนือ จำแนกตามระดับการศึกษา  
เปรียบเทียบไตรมาสที่ 4 ปี 2566 และไตรมาสที่ 4 ปี 2567

(หน่วย : คน)

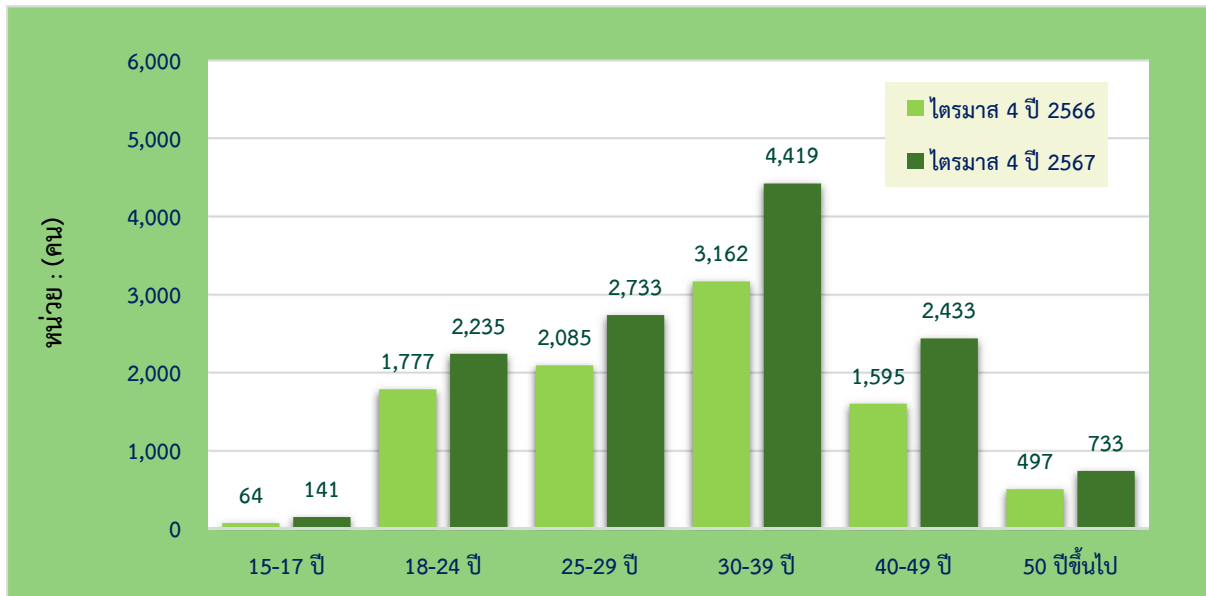


ที่มา : ระบบไทยมีงานทำ กรมการจัดหางาน

พิจารณาผู้สมัครงานตามช่วงอายุ พบว่า ผู้สมัครงานมาใช้บริการเป็นผู้ที่มีอายุระหว่าง 30-39 ปี มากที่สุด จำนวน 4,419 คน คิดเป็นร้อยละ 34.81 รองลงมาคือ อายุระหว่าง 25-29 ปี จำนวน 2,733 คน คิดเป็นร้อยละ 21.53 อายุระหว่าง 40-49 ปี จำนวน 2,433 คน คิดเป็น ร้อยละ 19.17 ตามลำดับ

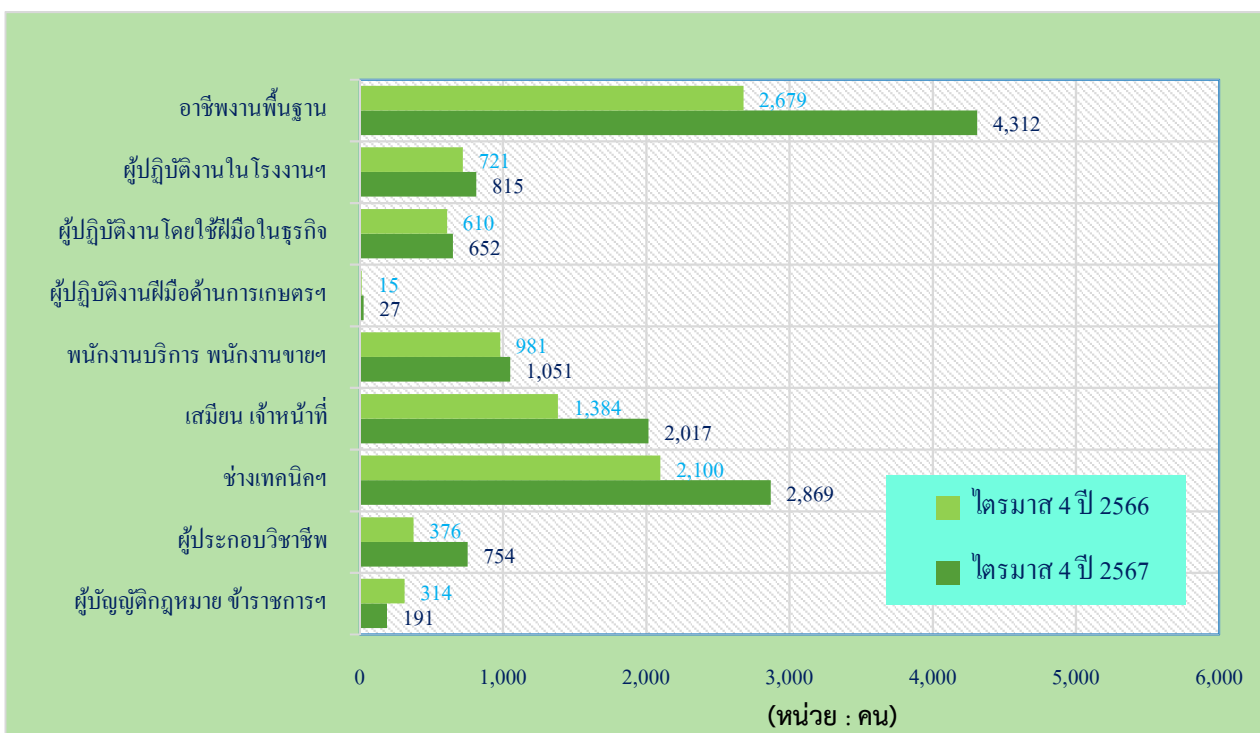
เมื่อเปรียบเทียบกับช่วงเดียวกันของปีที่ผ่านมา พบว่า ทุกช่วงอายุมีผู้สมัครงานมาใช้บริการ**เพิ่มขึ้น** ได้แก่ ผู้ที่มีอายุระหว่าง 15-17 ปี **เพิ่มขึ้น**ร้อยละ 120.31 อายุระหว่าง 40-49 ปี **เพิ่มขึ้น**ร้อยละ 52.54 ผู้มีอายุ 50 ปีขึ้นไป **เพิ่มขึ้น**ร้อยละ 47.48 อายุระหว่าง 30-39 ปี **เพิ่มขึ้น**ร้อยละ 39.75 ผู้ที่มีอายุระหว่าง 25-29 ปี **เพิ่มขึ้น**ร้อยละ 31.08 และอายุระหว่าง 18-24 ปี **เพิ่มขึ้น**ร้อยละ 25.77 ตามลำดับ

สมัครงานมาใช้บริการ ภาคตะวันออกเฉียงเหนือ จำแนกตามช่วงอายุ  
เปรียบเทียบไตรมาสที่ 4 ปี 2566 และไตรมาสที่ 4 ปี 2567



ที่มา : ระบบไทยมีงานทำ กรมการจัดหางาน

ผู้สมัครงานมาใช้บริการ จำแนกตามประเภทอาชีพ  
เปรียบเทียบไตรมาสที่ 4 ปี 2566 และไตรมาสที่ 4 ปี 2567



ที่มา : ระบบไทยมีงานทำ กรมการจัดหางาน

เมื่อพิจารณาตามประเภทอาชีพ จะเห็นว่า ประเภทอาชีพงานพื้นฐานมีผู้สมัครงานมาใช้บริการมากที่สุด จำนวน 4,312 คน คิดเป็นร้อยละ 33.97 ช่างเทคนิคและผู้ปฏิบัติงานที่เกี่ยวข้อง จำนวน 2,869 คน คิดเป็นร้อยละ 22.60 เสมียน เจ้าหน้าที่ จำนวน 2,017 คน คิดเป็นร้อยละ 15.89 พนักงานบริการ พนักงานขายในร้านค้าและตลาด จำนวน 1,051 คน คิดเป็นร้อยละ 8.28 และ ผู้ปฏิบัติงานในโรงงาน ผู้ควบคุมเครื่องจักรและผู้ปฏิบัติงานด้านการประกอบ จำนวน 815 คน คิดเป็นร้อยละ 6.42 ตามลำดับ

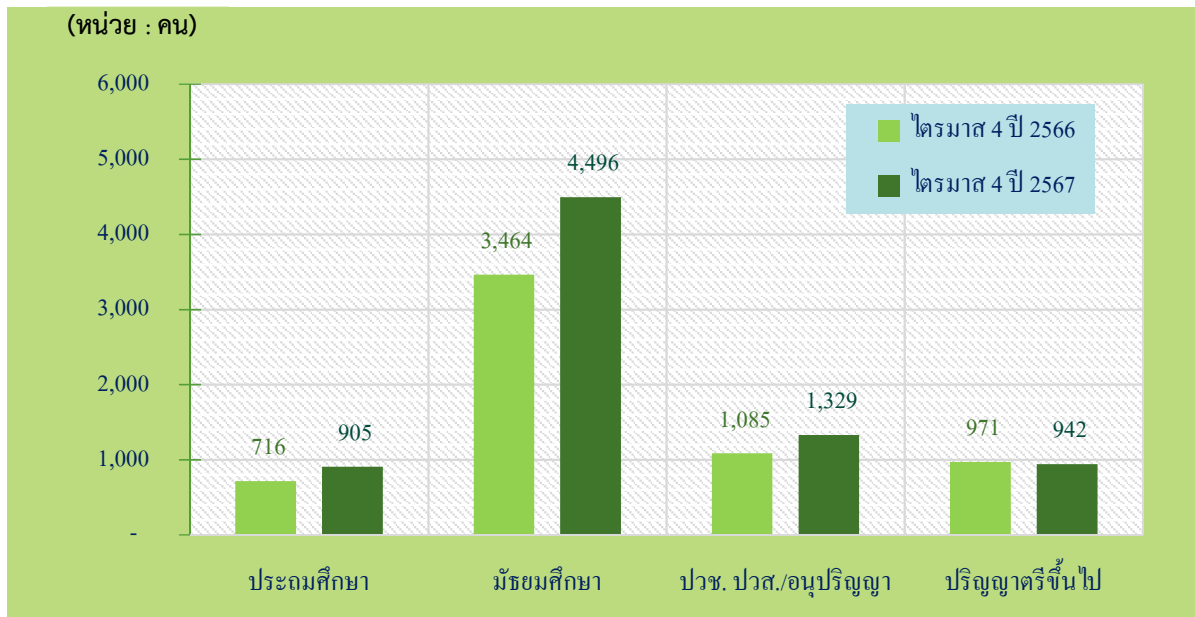
## การบรรจุงาน

ไตรมาส 4 ปี 2567 ในภาคตะวันออกเฉียงเหนือ มีผู้สมัครงานที่ได้รับการบรรจุงาน มีจำนวน 7,672 คน เป็นเพศชาย จำนวน 3,472 คน คิดเป็นร้อยละ 45.26 และเป็นเพศหญิง 4,200 คน คิดเป็นร้อยละ 54.74

เมื่อเปรียบเทียบกับช่วงเดียวกันของปีที่ผ่านมา พบว่า การบรรจุงาน **เพิ่มขึ้น** จำนวน 1,436 คน หรือ **เพิ่มขึ้นร้อยละ 23.03**

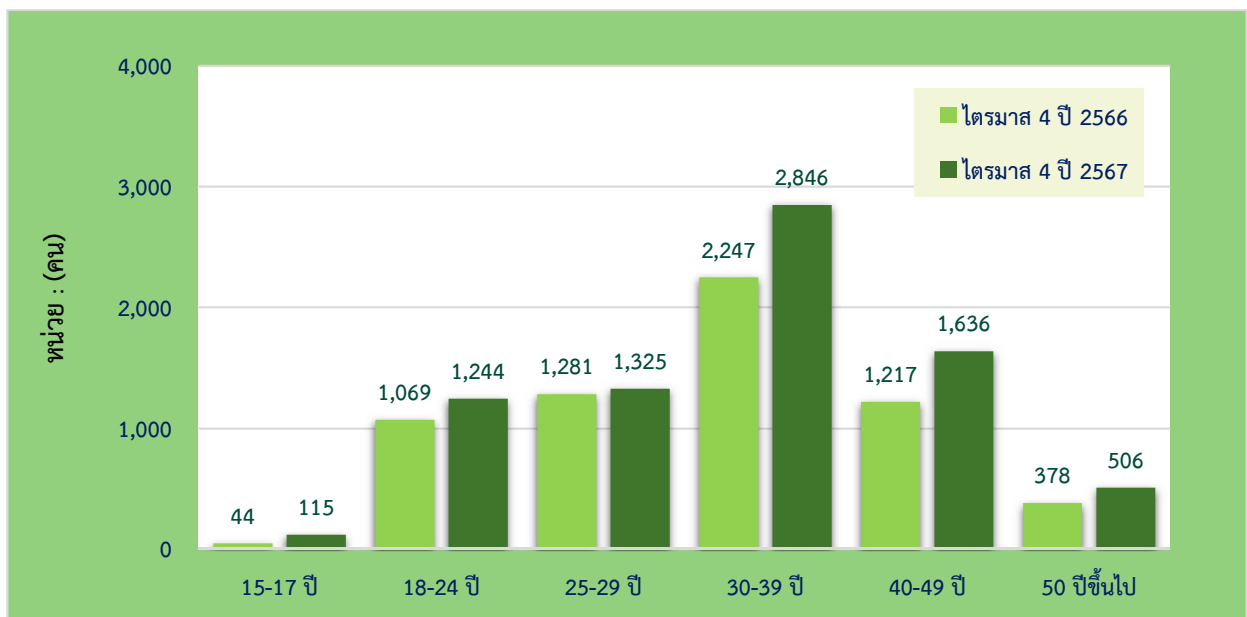
ซึ่งผู้ที่ได้รับการบรรจุงานส่วนมากเป็นผู้จบการศึกษา ระดับมัธยมศึกษา จำนวน 4,496 คน คิดเป็น ร้อยละ 58.60 รองลงมาคือ ระดับอาชีวศึกษา (ปวช.,ปวส./อนุปริญญา) จำนวน 1,329 คน คิดเป็นร้อยละ 17.32 ระดับปริญญาตรีขึ้นไป จำนวน 942 คน คิดเป็นร้อยละ 12.28 และระดับประถมศึกษา จำนวน 905 คน คิดเป็นร้อยละ 11.80 ตามลำดับ

การบรรจุงาน ภาคตะวันออกเฉียงเหนือ จำแนกตามระดับการศึกษา ไตรมาสที่ 4 ปี 2566 และไตรมาสที่ 4 ปี 2567



ที่มา : ระบบไทยมีงานทำ กรมการจัดหางาน

การบรรจุงาน ภาคตะวันออกเฉียงเหนือ จำแนกตามช่วงอายุ ไตรมาสที่ 4 ปี 2566 และไตรมาสที่ 4 ปี 2567



ที่มา : ระบบไทยมีงานทำ กรมการจัดหางาน

เมื่อพิจารณาตามช่วงอายุ พบว่า ผู้สมัครงานที่ได้รับการบรรจุงาน เป็นผู้มีอายุระหว่าง 30-39 ปี มากที่สุด จำนวน 2,846 คน คิดเป็นร้อยละ 37.10 รองลงมาคือ อายุระหว่าง 40-49 ปี จำนวน 1,636 คน คิดเป็นร้อยละ 21.32 และอายุระหว่าง 25-29 ปี จำนวน 1,325 คน คิดเป็นร้อยละ 17.27 ตามลำดับ

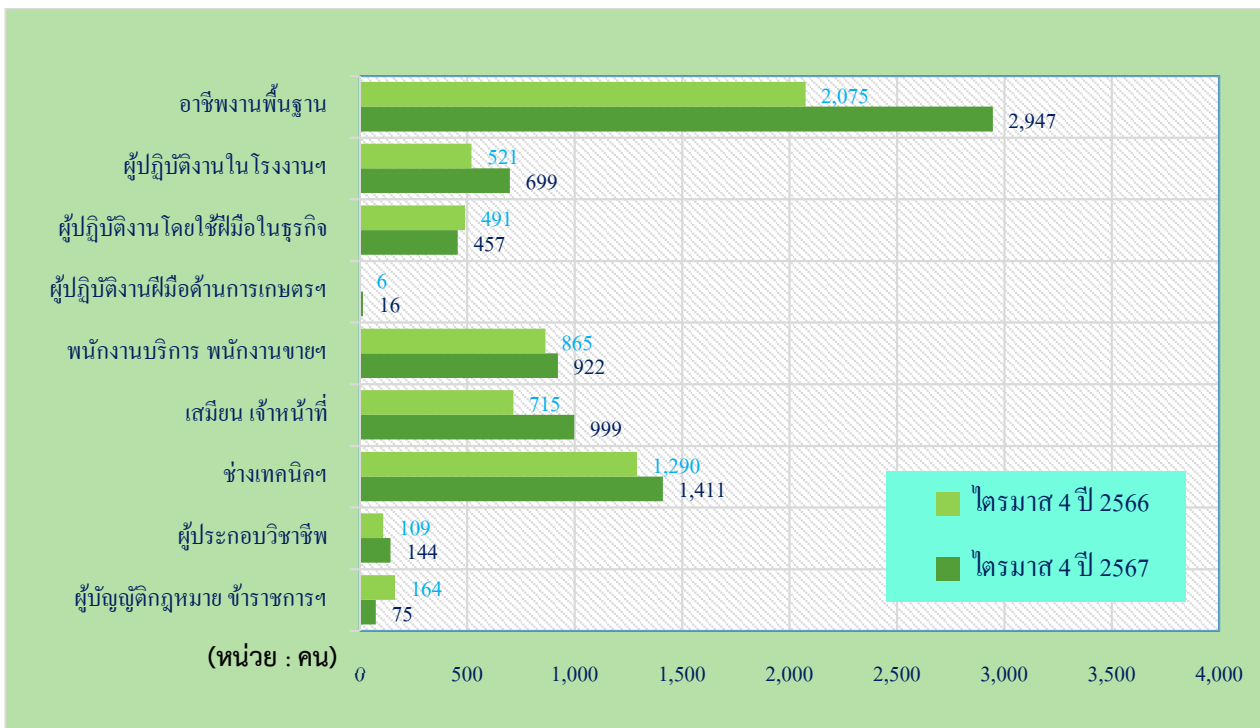
**การบรรจุงาน 10 ลำดับแรก ไตรมาส 4 ปี 2567 จำแนกตามประเภทอุตสาหกรรม**

ลำดับที่	ประเภทอุตสาหกรรม	จำนวน (คน)
1	การผลิต	2,937
2	การขายส่งและการขายปลีก การซ่อมยานยนต์และจักรยานยนต์	2,450
3	ที่พักแรมและบริการด้านอาหาร	542
4	การบริหารราชการการป้องกันประเทศ และการประกันสังคมภาคบังคับ	354
5	การขนส่งและสถานที่เก็บสินค้า	220
6	การก่อสร้าง	195
7	กิจกรรมทางการเงินและการประกันภัย	191
8	ไฟฟ้า ก๊าซ ไอน้ำและระบบการปรับอากาศ	149
9	กิจกรรมวิชาชีพวิทยาศาสตร์และกิจกรรมทางวิชาการ	143
10	ข้อมูลข่าวสารและการสื่อสาร	129

ที่มา : ระบบไทยมีงานทำ กรมการจัดหางาน

เมื่อพิจารณาตามประเภทอุตสาหกรรม พบว่า อุตสาหกรรมการผลิต มีการบรรจุงานมากที่สุด ถึง 2,937 คน หรือคิดเป็นร้อยละ 38.28 รองลงมาคืออุตสาหกรรมการขายส่งและขายปลีก การซ่อมยานยนต์และจักรยานยนต์ มีการบรรจุงาน 2,450 คน หรือคิดเป็นร้อยละ 31.93 สอดคล้องกับความต้องการแรงงาน ตามประเภทอุตสาหกรรมดังกล่าว ซึ่งถือเป็นอุตสาหกรรมที่สำคัญของภาคฯ

**การบรรจุงาน จำแนกตามประเภทอาชีพ เปรียบเทียบ ไตรมาสที่ 4 ปี 2566 และไตรมาสที่ 4 ปี 2567**



ที่มา : ระบบไทยมีงานทำ กรมการจัดหางาน

ประเภทอาชีพที่มีผู้สมัครงานได้รับการบรรจุงานมากที่สุด 3 อันดับแรก ได้แก่ อาชีพงานพื้นฐาน จำนวน 2,947 คน คิดเป็นร้อยละ 38.41 ช่างเทคนิคและผู้ปฏิบัติงานที่เกี่ยวข้อง จำนวน 1,411 คน คิดเป็นร้อยละ 18.39 และประเภทอาชีพเสมียน เจ้าหน้าที่ จำนวน 999 คน คิดเป็นร้อยละ 13.02 ตามลำดับ



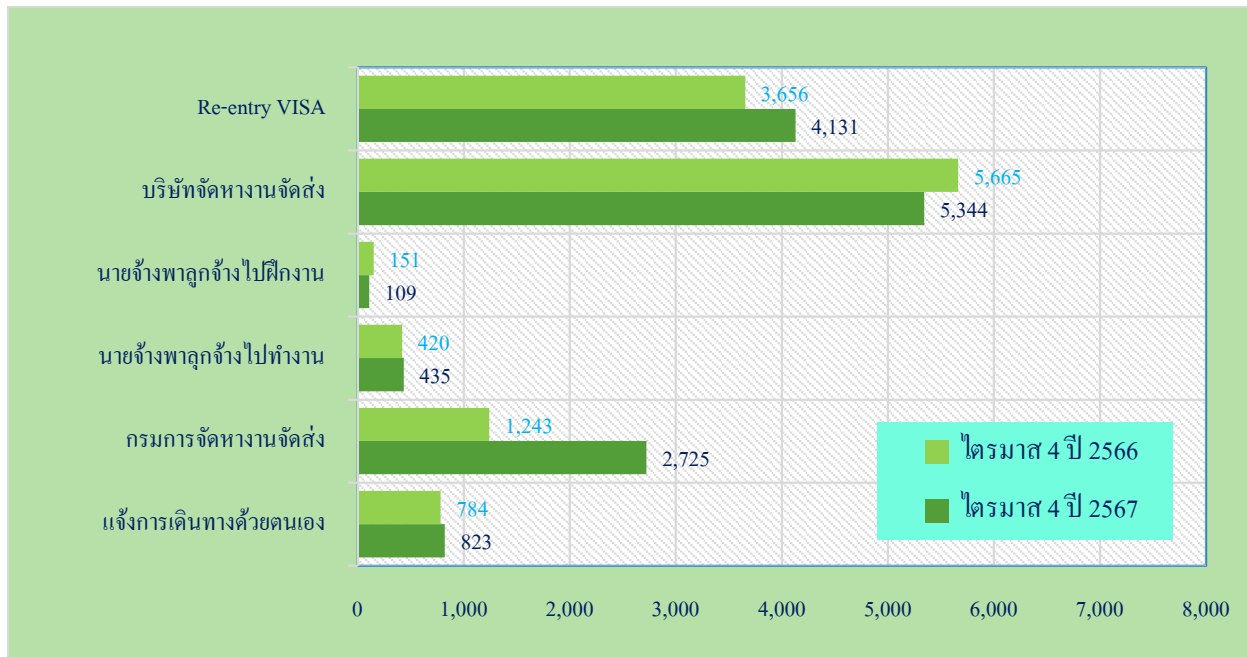
# การไปทำงานต่างประเทศ

- ผู้ที่ได้รับอนุญาตให้เดินทางไปทำงานต่างประเทศ (เฉพาะ 5 วิธีการเดินทาง) จำนวน 9,436 คน เพิ่มขึ้นร้อยละ 14.20
- คนงานที่ได้รับการต่อสัญญาและได้รับอนุญาตให้เดินทางกลับไปทำงาน (Re-entry VISA) จำนวน 4,131 คน เพิ่มขึ้นร้อยละ 12.99

จากข้อมูลของกองบริหารแรงงานไทยไปต่างประเทศ กรมการจัดหางาน พบว่า ไตรมาสที่ 4 ปี 2567 มีคนงานในภาคตะวันออกเฉียงเหนือได้รับอนุญาตให้เดินทางไปทำงานต่างประเทศ (เฉพาะ 5 วิธีการเดินทาง) จำนวน 9,436 คน เป็นเพศชาย จำนวน 7,989 คน คิดเป็นร้อยละ 84.67 และเพศหญิง จำนวน 1,447 คน คิดเป็นร้อยละ 15.33 และเป็นคนงานที่ได้รับการต่อสัญญาและได้รับอนุญาตให้เดินทางกลับไปทำงาน (Re-entry VISA) จำนวน 4,131 คน เป็นเพศชาย จำนวน 3,122 คน คิดเป็นร้อยละ 75.57 และเพศหญิง จำนวน 1,009 คน คิดเป็นร้อยละ 24.43

เมื่อเปรียบเทียบกับช่วงเดียวกันของปีก่อน พบว่า มีจำนวนผู้ที่ได้รับอนุญาตให้เดินทางไปทำงานต่างประเทศ (เฉพาะ 5 วิธีการเดินทาง) **เพิ่มขึ้น** จำนวน 1,173 คน หรือ**เพิ่มขึ้น**ร้อยละ 14.20 ส่วนคนงานที่ได้รับการต่อสัญญาและได้รับอนุญาตให้เดินทางกลับไปทำงาน (Re-entry VISA) **เพิ่มขึ้น** จำนวน 475 คน หรือ**เพิ่มขึ้น**ร้อยละ 12.99

จำนวนแรงงานไทยที่ได้รับอนุญาตให้เดินทางไปทำงานต่างประเทศ  
จำแนกตามวิธีการเดินทาง  
เปรียบเทียบ ไตรมาสที่ 4 ปี 2566 และไตรมาสที่ 4 ปี 2567



ที่มา : กองบริหารแรงงานไทยไปต่างประเทศ

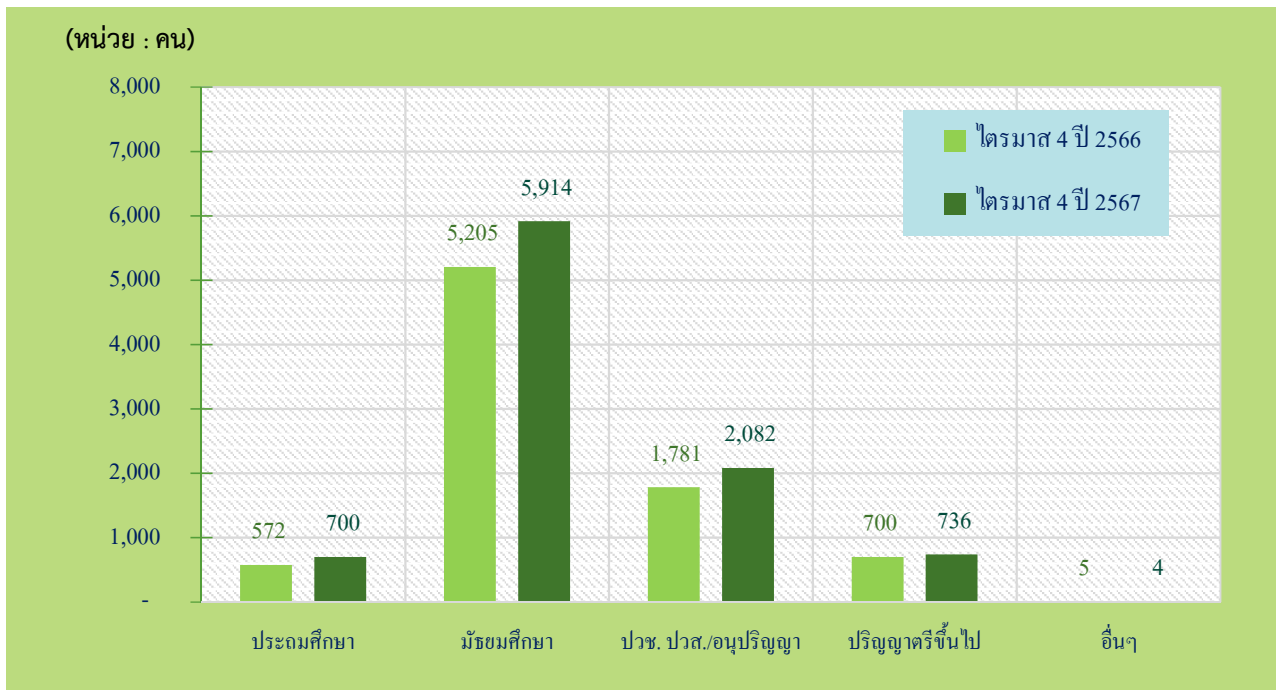
สำหรับคนงานที่ได้รับอนุญาตให้เดินทางไปทำงานต่างประเทศ จำแนกตามวิธีการเดินทาง 3 อันดับแรก ได้แก่ บริษัท จัดหางานจัดส่ง จำนวน 5,344 คน คิดเป็นร้อยละ 56.63 กรมการจัดหางานจัดส่ง จำนวน 2,725 คน คิดเป็นร้อยละ 28.88 และแจ้งการเดินทางด้วยตนเอง จำนวน 823 คน คิดเป็น ร้อยละ 8.72

โดยจังหวัดที่แรงงานไทยได้รับอนุญาตให้เดินทางไปทำงานต่างประเทศมากที่สุด 5 อันดับแรก คือ จังหวัดอุดรธานี จำนวน 1,916 คน คิดเป็นร้อยละ 20.31 นครราชสีมา จำนวน 970 คน คิดเป็นร้อยละ 10.28 ขอนแก่น จำนวน 753 คน คิดเป็น ร้อยละ 7.98 นครพนม จำนวน 669 คน คิดเป็นร้อยละ 7.09 และ จังหวัดบุรีรัมย์ จำนวน 622 คน คิดเป็นร้อยละ 6.59 ตามลำดับ

และเมื่อพิจารณาตามวุฒิการศึกษา พบว่า ส่วนใหญ่เป็นผู้ที่จบการศึกษาระดับประถมศึกษา ร้อยละ 62.67 รองลงมาคือระดับอาชีวศึกษา (ปวช.,ปวส. อนุปริญญา) ร้อยละ 22.06 ระดับปริญญาตรี ร้อยละ 7.80 ระดับประถมศึกษา ร้อยละ 7.42 และอื่น ๆ ร้อยละ 0.04 ตามลำดับ

สำหรับประเทศที่มีแรงงานไทยในภาคตะวันออก-เฉียงเหนือเดินทางไปทำงานมากที่สุด 5 อันดับแรก ได้แก่ ไต้หวัน จำนวน 3,535 คน อิสราเอล 2,319 คน ญี่ปุ่น จำนวน 297 คน ลาว 229 คน และประเทศเกาหลีใต้ 202 คน ตามลำดับ

จำนวนแรงงานไทยที่ได้รับอนุญาตให้เดินทางไปทำงานต่างประเทศ (เฉพาะ 5 วิธีการเดินทาง)  
จำแนกตามระดับการศึกษา  
เปรียบเทียบไตรมาสที่ 4 ปี 2566 และไตรมาสที่ 4 ปี 2567



ที่มา : กองบริหารแรงงานไทยไปต่างประเทศ

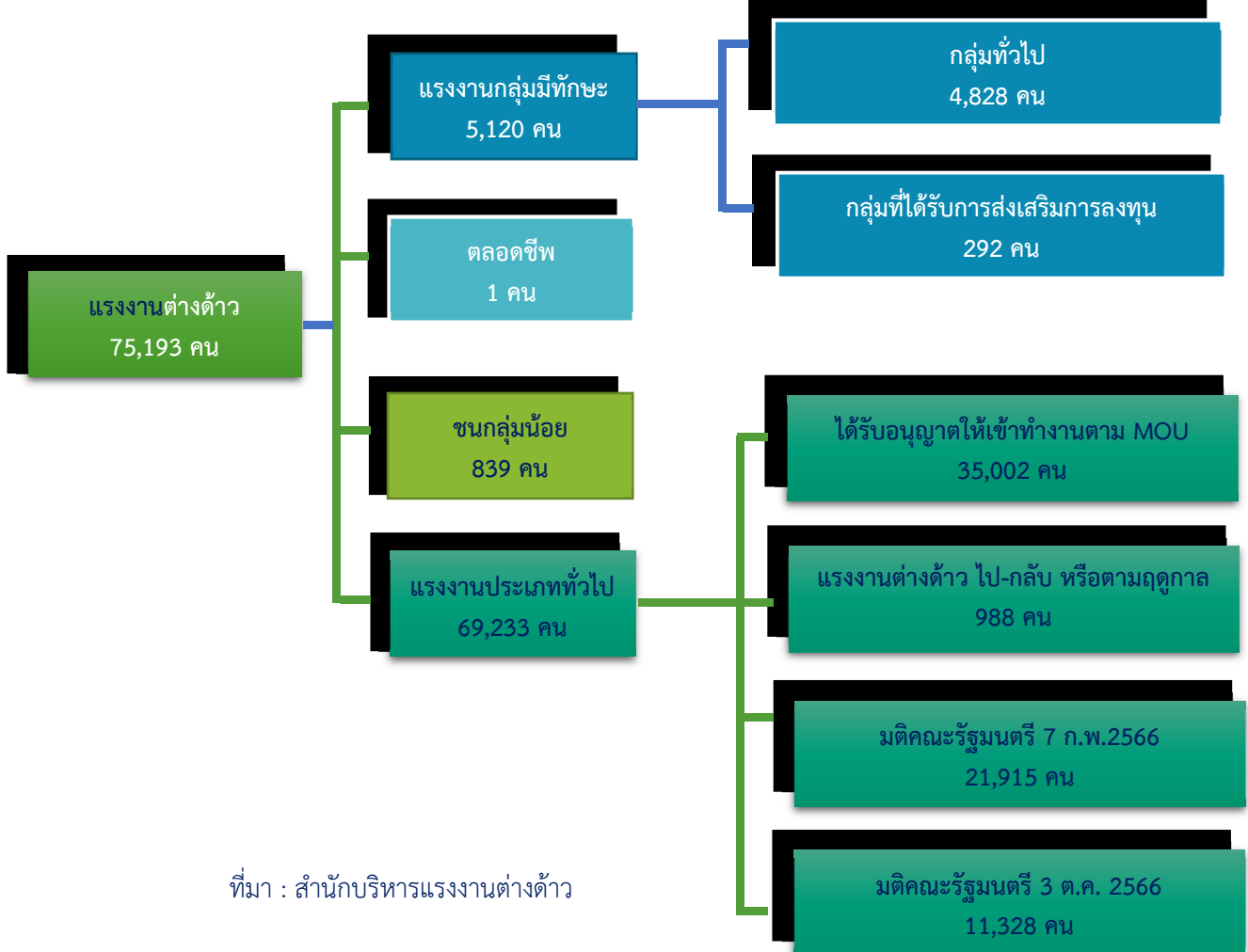


# การทำงานของคนต่างด้าว

จากข้อมูลของสำนักบริหารแรงงานต่างด้าว กรมการจัดหางาน ณ เดือนธันวาคม ปี 2567 พบว่า ภาคตะวันออกเฉียงเหนือ มีจำนวนคนต่างด้าวที่ได้รับอนุญาตทำงานคงเหลือ ทั้งสิ้น 75,193 คน เพิ่มขึ้น จากช่วงเดียวกันของปีก่อน ร้อยละ 24.86 จำนวนคนต่างด้าวคงเหลือ ได้แก่ เข้ามาทำงานตาม MOU ร้อยละ 46.55 แรงงาน 4 สัญชาติ (เมียนมา ลาว กัมพูชา และเวียดนาม) ที่ได้รับอนุญาต ตามมติ ครม. ร้อยละ 44.21 และ แรงงานต่างด้าวทั่วไป ร้อยละ 6.42

โดยทำงานอยู่ในจังหวัดนครราชสีมา มากที่สุด จำนวน 29,709 คน รองลงมา ได้แก่ จังหวัดขอนแก่น จำนวน 8,576 คน จังหวัดอุดรธานี จำนวน 3,932 คน จังหวัดอุบลราชธานี จำนวน 3,533 คน และจังหวัดเลย จำนวน 3,057 คน เป็นต้น

จำนวนแรงงานต่างด้าวที่ได้รับอนุญาตทำงานคงเหลือ ภาคตะวันออกเฉียงเหนือ ณ เดือนธันวาคม ปี 2567



ที่มา : สำนักบริหารแรงงานต่างด้าว



# บทความที่น่าสนใจ

## สวัสดิการจึง องค์กรไร้ลำดับชั้น ‘เมอร์เซอร์’ เข้าใจสไตล์คนรุ่นใหม่

- คนรุ่นใหม่ไม่ได้มองเฉพาะเงินเดือนที่สูง หรือสวัสดิการเท่านั้น แต่พวกเขามองหาการเติบโต สนใจความเป็นแบรนด์
- “เมอร์เซอร์ ประเทศไทย” เป็นงาน Consultant เปลี่ยนแปลง ไม่มีอะไรตายตัว ได้มีการปรับเปลี่ยนค่อนข้างมาก ทั้งด้านสวัสดิการหรือการจัดกิจกรรม การดูแลทางด้านจิตใจ หรือสภาพแวดล้อมในการทำงาน และมีความยืดหยุ่น
- ต้องเข้าใจธรรมชาติของคนรุ่นใหม่ ตอนนี้เทรนด์อายุงานน้อยลงเรื่อยๆ ไม่มีน้องๆ หรือพนักงานคนไหน จะอยู่กับองค์กรระยะยาว น้องๆ อาจจะอยู่กับเรา 3-5 ปี หรือน้อยกว่านั้น เราต้องช่วยให้น้องๆ ได้เติบโตในแบบที่เขาต้องการ

HR ในปัจจุบัน ไม่ได้มีหน้าที่เพียงคัดคนเข้าทำงาน สัมภาษณ์งาน แต่ต้องเข้าใจโลกของธุรกิจที่เปลี่ยนแปลงไปอย่างรวดเร็ว และมีความเป็นพาสเนอร์กับผู้บริหารระดับสูงมากขึ้นเป็นสายงานที่ต้องรู้จักองค์กร ธุรกิจ กลยุทธ์ เข้าใจถึงความต้องการของทุกภาคส่วน โดยเฉพาะพนักงาน ซึ่งเป็นหัวใจสำคัญขององค์กร ทุกบริษัทต่างพัฒนาศักยภาพของพนักงานอย่างเต็มที่ให้มีคุณภาพก้าวหน้า ความสุข ในการทำงาน

บริษัท เมอร์เซอร์ (ประเทศไทย) จำกัด ที่ปรึกษาด้านทรัพยากรบุคคลระดับโลกในด้านสวัสดิการ ความสามารถ การเกษียณอายุและการลงทุน ให้คำแนะนำและบริการเพื่อสร้างอนาคตที่ดีต่อสุขภาพและธุรกิจที่แข็งแกร่ง ก็พยายามปรับองค์กรให้ตอบโจทย์ความต้องการของคนรุ่นใหม่ และโลกที่กำลังเปลี่ยนแปลงไป มีการนำ AI เข้ามาช่วยเสริม และการพัฒนาคนอย่างต่อเนื่อง

### เลือกคนที่เข้ากับวัฒนธรรมองค์กร

กรรมการผู้จัดการ และผู้อำนวยการสายธุรกิจที่ปรึกษาทรัพยากรมนุษย์ บริษัท เมอร์เซอร์ (ประเทศไทย) จำกัด ให้สัมภาษณ์ว่า HR ตอนนี้ไม่ได้เป็นเพียงคนทำงานเอกสารอย่างเดียว เพราะแรงงานมีน้อยลง พฤติกรรมของผู้คนเปลี่ยนแปลงไป ทุกคนจบมาแล้วอยากเป็นเจ้าของธุรกิจ อยากทำอาชีพอิสระ ดังนั้นคนที่เข้าสู่องค์กรจริงๆ ค่อนข้างจำกัด ทำให้บางธุรกิจบางอุตสาหกรรมขาดแคลนกำลังคน หน้าที่ของ HR จึงต้องค้นหาวิธีการและแรงจูงใจที่ทำให้คนอยากมาทำงานในองค์กร

คนรุ่นใหม่ไม่ได้มองเฉพาะเงินเดือนที่สูงหรือสวัสดิการ แต่พวกเขามองหาการเติบโต สนใจความเป็นแบรนด์ ดังนั้นคนที่เข้ามาทำงานกับเมอร์เซอร์ เราเข้าใจเงื่อนไขเหล่านี้ และเราจะคัดเลือกคนที่เหมาะสมกับการทำงานในแต่ละส่วนผ่านการทดสอบ การสัมภาษณ์ ทักษะ และความเข้ากันได้ สอดคล้องกับวัฒนธรรมองค์กรของเมอร์เซอร์

ทั้งนี้ เมอร์เซอร์ ประเทศไทย มีพนักงานประมาณ 40-50 คน โดยคนทำงานส่วนใหญ่จะเป็นกลุ่ม GenY และ GenZ อายุเฉลี่ยของคนทำงานในองค์กรประมาณ 20-30 ปีปลายๆ และมีกลุ่ม GenX บ้างเล็กน้อย ซึ่งความแตกต่างระหว่างวัยย่อมมีอยู่ในทุกองค์กร

# ลักษณะผู้นำที่ดี เหมาะกับคนรุ่นใหม่



## ปรับองค์กรให้ตอบโจทย์คนรุ่นใหม่



### Core Competency “เมอร์เซอร์”

ในแง่การทำงานร่วมกัน เมอร์เซอร์เป็นที่ปรึกษาให้หลายบริษัท และทำงานในลักษณะโครงการ ทำให้ต้องคิดตลอดเวลา เพราะแต่ละงานที่เข้ามามีความหลากหลาย และคนทำงานมีความถนัดแตกต่างกัน ทุกคนในเมอร์เซอร์จะหมุนเวียนทำในแต่ละโปรเจกต์ทั้งในไทยและต่างประเทศ พนักงานเมอร์เซอร์จึงพร้อมเรียนรู้ และอยากเรียนรู้สิ่งใหม่ๆ ซึ่งบริบทขององค์กรไม่เหมือนกัน

Core Competency ของพนักงานเมอร์เซอร์ ต้องมีสัญชาตญาณความเป็นนักสู้ ช่างสงสัย มุ่งเน้นการทำงานออกมาดี เนื่องจากต้องทำงานร่วมกับคนหลากหลายกลุ่ม โดยเฉพาะผู้บริหารระดับสูง บางครั้งคนใหม่ๆ เข้ามาก็จะมีความเกร็งบ้าง เมื่อถึงเวลาประสานงานกัน เมอร์เซอร์ จะเปิดกว้างให้ทุกคนแสดงความคิดเห็น ฟีกทักษะการสื่อสารและความสามารถในการปรับตัวให้เข้ากับผู้บริหาร

### ผู้นำเปิดกว้าง รับฟังทุกคน

“เมอร์เซอร์ ประเทศไทย” เป็นองค์กรไม่มีลำดับชั้น ซึ่งไม่ได้หมายถึงไม่มีตำแหน่งงาน แต่ผู้บริหารเปิดกว้างให้ความร่วมมือกับน้องๆ ไม่มีห้องทำงานที่ชัดเจน ไม่ได้มีอภิสิทธิ์ และทุกคนเท่าเทียมกัน บรรยากาศการทำงานไม่มีลำดับชั้นของผู้บังคับบัญชา ทุกคนแสดงความคิดเห็นได้เต็มที่ และหากน้องๆ พนักงานเสนอแผนงานอะไรมา มั่นใจในแผนงานของตนเอง ต่อให้ผู้บริหารจะมองแล้วว่าผิดพลาดอย่างไรก็ต้องให้พวกเขาลองทำ และคอยชี้แนะ แก้ปัญหาร่วมกัน

ผู้บริหารของเมอร์เซอร์มีความหลากหลายในตัวของผู้บริหารเอง และมีความสามารถในการช่วยทำงาน รับฟังปัญหา และเป็นเพื่อนคู่คิดให้แก่น้องๆ ในทีม ยิ่งการทำงานกับคนรุ่นใหม่ เรามีไฟ มีไอเดีย และมีมุมมองแตกต่าง เวลาเราพูดคุยกัน ผู้บริหารหรือซีเนียร์จะถูกสอนมาให้คิดถึงชั่วโมงที่ตัวเองเป็นเด็ก และต้องการให้พี่ๆ ที่ทำงานทำอะไรร ซึ่งสิ่งที่ทุกคนต้องการคือ การรับฟัง พอเราเป็นผู้บริหาร หรือซีเนียร์ เราต้องรับฟังน้องๆ ให้น้องๆ เสนอได้อย่างเต็มที่

“ในฐานะผู้บริหาร บางครั้งต้องหันหลังข้างหนึ่ง ยอมเรียนรู้กับความล้มเหลวบางอย่างร่วมกับน้องๆ และการทำงานในปัจจุบัน ต้องมองว่าเป็นการเรียนรู้แบบทดลองแต่ต้องอยู่ในขอบเขตที่สามารถยอมรับความเสี่ยงได้ เช่น เวลาไปพบลูกค้า ด้วยประสบการณ์ผู้บริหาร หรือหัวหน้าอาจรู้ว่าจะเจออะไร รับมืออย่างไร แต่น้องๆ รุ่นใหม่เขาไม่รู้ เราต้องให้เขาทดลองทำ มีเวลาทำ และมีกรอบในการบริหารจัดการ โดยที่ผู้บริหารต้องเข้าใจน้องๆ และช่วยชี้แนะ เมื่อเขาพลาดขณะเดียวกันก็ต้องเรียนรู้ไปพร้อมกับน้องๆ ถึงสิ่งที่เกิดขึ้น เนื่องจากบางครั้งความคิดของน้องๆ อาจจะทำให้เกิดมุมมองใหม่ๆ แก่ผู้บริหาร”

### ดูแลกาย ใจ เติบโตไปด้วยกัน

โครงสร้างองค์กร “เมอร์เซอร์ ประเทศไทย” เป็นงาน Consultant เปลี่ยนแปลง ไม่มีอะไรตายตัว ได้มีการปรับเปลี่ยนค่อนข้างมาก ทั้งด้านสวัสดิการ หรือการจัดกิจกรรม การดูแลทางด้านจิตใจ หรือสภาพแวดล้อมในการทำงาน มีความยืดหยุ่น จะมีทุนให้พนักงานก้อนหนึ่ง เพื่อนำไปพัฒนาตัวเองตามทักษะ เมนูที่องค์กรกำหนด หรือไปซื้อไอเทม อุปกรณ์การทำงานที่พวกเขาต้องการ และในวันหยุดเมื่อเขาไปใช้ชีวิต ท่องเที่ยว สามารถมาเคลมเงินบางส่วนจากองค์กรได้

พยายามปรับในองค์กรให้ตอบโจทย์ความต้องการของคนรุ่นใหม่ และโลกที่กำลังเปลี่ยนแปลงไป การทำงานที่มีการนำ AI เข้ามาช่วยเสริม และการพัฒนาคนอย่างต่อเนื่อง ไม่ว่าจะเป็น ค่าตอบแทน สวัสดิการ และสภาพแวดล้อมในการทำงาน มุ่งเน้นการสร้างประสบการณ์ในองค์กร ดูแลสุขภาพร่างกาย จิตใจ บริหารด้านอารมณ์ และพร้อมให้ทุกคนได้เรียนรู้ เติบโตทักษะที่พวกเขาต้องการ และมีการสนับสนุนความก้าวหน้า การเติบโตในหน้าที่การงาน

“เราต้องรู้ว่าพนักงานของเราเป็นอย่างไร และต้องเข้าใจธรรมชาติของคนรุ่นใหม่ ตอนนี้อยู่ที่เรานัดอายุงานน้อยลงเรื่อยๆ ไม่มีน้องๆ หรือพนักงานคนไหนจะอยู่กับองค์กรระยะยาว น้องๆ อาจจะอยู่กับเรา 3-5 ปี หรือน้อยกว่านั้น เราต้องช่วยให้น้องๆ ได้เติบโตในแบบที่เขาต้องการ อะไรที่สามารถสนับสนุนดูแลได้ในขณะที่เขาทำงานกับเราต้องส่งเสริม และทำให้พนักงานในองค์กรมีความสุข อีก 3-5 ปีข้างหน้า เมอร์เซอร์อยากเป็นผู้เล่นหลัก ส่วนแบ่งในตลาดที่เติบโตขึ้น แต่เราจะทำแบบนั้นไม่ได้ หากไม่ได้พัฒนาคน สนับสนุนคนของเราให้เติบโตพร้อมไปด้วยกัน”

ที่มา : กรุงเทพธุรกิจออนไลน์

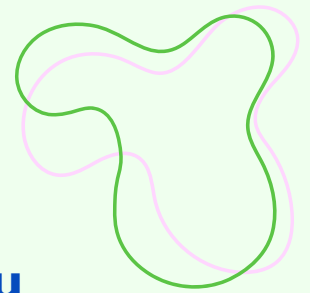




## ที่ปรึกษา

นางสาวสุจิตรา ขจรกิตติการ

ผู้อำนวยการกองบริหารข้อมูลตลาดแรงงาน



## คณะผู้จัดทำ

นายอำมฤต แสนเมือง

นักวิชาการแรงงานชำนาญการ

นางสาวพองพรรณ หุ่นนัด

นักวิชาการแรงงานชำนาญการ

นางวรรณมน คำสีม

เจ้าพนักงานแรงงานชำนาญงาน

นางณัฐฐิณินษา ภูสรัญญิรัช

นักวิชาการแรงงาน

นางสาวสุพิชชา บุญศรี

นักสถิติ

นายอภิชาติ นาทองตุม

นักวิชาการแรงงาน (ด้านการวิจัย)

นางสาวณัฐยา ช่วงฤกษ์

นักวิชาการแรงงาน

นายสลัด สุจันทร์

พนักงานขับรถยนต์



## **ศูนย์บริหารข้อมูลตลาดแรงงานภาคตะวันออกเฉียงเหนือ**

**ศาลากลางจังหวัดขอนแก่น (หลังเก่า) ชั้น 3 ถนนศูนย์ราชการ  
ตำบลในเมือง อำเภอเมือง จังหวัดขอนแก่น 40000**

**โทร. : 0-4323-9016, 0-4323-4752**

**โทรสาร : 0-4323-9016**

**เว็บไซต์ : [www.doe.go.th/lmi-ne](http://www.doe.go.th/lmi-ne)**

**E-mail: [lm\\_kkn@doe.go.th](mailto:lm_kkn@doe.go.th)**