



กรมการท่องเที่ยว

# สถานการณ์ตลาดแรงงานภาคใต้ ไตรมาส 4 ปี 2567

(ตุลาคม-ธันวาคม)

## ภาคสาม

**FI**TURE  
OF **TOURISM**

รับมือการเปลี่ยนแปลงผ่านสู่การเติบโตอย่างมีคุณค่าและยั่งยืน



ศูนย์บริหารข้อมูลตลาดแรงงานภาคใต้

กองบริหารข้อมูลตลาดแรงงาน

กรมการขีดหมายงาน กระทรวงแรงงาน

Scan Me





# สถานการณ์ตลาดแรงงานภาคใต้ ไตรมาส 4 ปี 2567 (ตุลาคม-ธันวาคม)

## บริการจัดหางานโดยรัฐ



Q 4 ปี 2567

ความต้องการแรงงาน  
จำนวน 15,168 อัตรา

เปรียบเทียบกับ Q 4 ปี 2566

30,699 อัตรา ↓ 50.59%



Q 4 ปี 2567

ผู้สมัครงานมาใช้บริการ  
จำนวน 12,086 คน

เปรียบเทียบกับ Q 4 ปี 2566

9,597 คน ↑ 25.94%



Q 4 ปี 2567

การบรรจุงาน  
จำนวน 8,703 คน

เปรียบเทียบกับ Q 4 ปี 2566

6,450 คน ↑ 34.93%

## ประชากร และกำลังแรงงาน

ผู้มีอายุ 15 ปีขึ้นไป 7,864,164 คน

ผู้อยู่ในกำลังแรงงาน  
5,348,265 คน

ผู้อยู่ไม่อยู่ในกำลังแรงงาน  
2,515,899 คน

ผู้มีงานทำ 5,281,909 คน

ทำงานบ้าน 779,880 คน

เรียนหนังสือ 679,304 คน

ผู้ว่างงาน 64,556 คน  
(อัตรากว่างงาน 1.21%)

เด็ก/ชรา/ป่วย/พิการ  
815,944 คน

ดูแลเด็ก/ผู้สูงอายุ/ผู้ป่วย/ผู้พิการ  
31,862 คน

กำลังแรงงานที่รอฤดูกาล  
1,800 คน

อื่น ๆ 208,909 คน

ผู้มีงานทำ

Q4/2566 : 5,344,600 คน ↓  
Q4/2567 : 5,281,909 คน 1.17%

ผู้ว่างงาน

Q4/2566 : 66,745 คน ↓  
Q4/2567 : 64,556 คน 3.28%

## การไปทำงานต่างประเทศ

แรงงานไทยขออนุญาตไปทำงานต่างประเทศ

ไตรมาส 4 ปี 2566 1,981 คน

ไตรมาส 4 ปี 2567 1,791 คน 9.59%

5 จังหวัดที่แรงงานไทยไปทำงานต่างประเทศมากที่สุด

01	จังหวัดสงขลา	514 คน (28.70%)
02	จังหวัดสตูล	502 คน (28.03%)
03	จังหวัดปัตตานี	248 คน (13.85%)
04	จังหวัดยะลา	91 คน (5.08%)
05	จังหวัดนครศรีธรรมราช	86 คน (4.80%)

## ภาวะการลงทุน

โรงงานได้รับอนุญาตประกอบกิจการใหม่

ไตรมาส 4 ปี 2566 49 แห่ง

ไตรมาส 4 ปี 2567 27 แห่ง

44.90%

การจ้างงาน

ไตรมาส 4 ปี 2566 866 คน

ไตรมาส 4 ปี 2567 321 คน 62.93%

จังหวัดภูเก็ต มีเงินลงทุนมากที่สุด  
ร้อยละ 38.26

## สถานประกอบการและผู้ประกันตน

ผู้ประกันตน 2,791,075 คน

สถานประกอบการ  
58,487 แห่ง

มาตรา 33  
865,002 คน

มาตรา 39  
148,577 คน

มาตรา 40  
1,777,496 คน

## การทำงานของคนต่างด้าว

แรงงานต่างด้าวคงเหลือ ณ ธันวาคม 2567

442,740 คน

ตลอดชีพ  
1 คน

ต่างด้าว 3 สัญชาติ  
416,265 คน

ส่งเสริมการลงทุน  
893 คน

ชนกลุ่มน้อย  
1,753 คน

ประเภททั่วไป  
23,828 คน

## บรรณาธิการ

วารสารสถานการณ์ตลาดแรงงานภาคใต้ ไตรมาส 4 ปี 2567 (ตุลาคม-ธันวาคม) เป็นการนำเสนอภาพรวมสถานการณ์ในด้านความต้องการแรงงาน ผู้สมัครงาน และการบรรจุงาน การไปทำงานต่างประเทศ และการทำงานของคนต่างด้าว โดยใช้ข้อมูลผลการให้บริการของกรมการจัดหางาน รวมทั้งข้อมูลที่เกี่ยวข้อง ประกอบด้วย ข้อมูลภาวะเศรษฐกิจและการลงทุน สถานประกอบการและผู้ประกันตน ภาวะการทำงานของประชากรและการว่างงานใน 14 จังหวัดภาคใต้ ได้แก่ จังหวัดนครศรีธรรมราช กระบี่ พังงา ภูเก็ต สุราษฎร์ธานี ระนอง ชุมพร สงขลา สตูล ตรัง พัทลุง ปัตตานี ยะลา และนราธิวาส เพื่อเผยแพร่ประชาสัมพันธ์ให้กับหน่วยงานที่เกี่ยวข้องและผู้ที่เกี่ยวข้องนำไปใช้ประโยชน์ต่อไป

หวังเป็นอย่างยิ่งว่า วารสารฉบับนี้จะเป็นประโยชน์ต่อหน่วยงานทั้งภาครัฐ เอกชน นักเรียน นักศึกษา และผู้สนใจทั่วไป หากต้องการข้อมูลเพิ่มเติมหรือมีข้อเสนอแนะอื่นใดสามารถติดต่อได้ที่ศูนย์บริหารข้อมูลตลาดแรงงานภาคใต้ โทรศัพท์ 0-7432-5042 หรือ E-mail : [lm\\_ska@doe.go.th](mailto:lm_ska@doe.go.th) ทั้งนี้ สามารถสืบค้นข้อมูลได้ทางเว็บไซต์ [www.doe.go.th/lmi-south](http://www.doe.go.th/lmi-south) และผ่านช่องทาง Facebook ศูนย์บริหารข้อมูลตลาดแรงงานภาคใต้

ศูนย์บริหารข้อมูลตลาดแรงงานภาคใต้

## สารบัญ

## CONTENTS

01

ภาวะเศรษฐกิจและการลงทุน

03

ประชากรและกำลังแรงงาน

08

สถานประกอบการและผู้ประกันตน

09

ภาวะตลาดแรงงาน

14

การไปทำงานต่างประเทศ

16

การทำงานของคนต่างด้าว

18

บทความ “Future of tourism” รับมือการเปลี่ยนผ่านสู่การเติบโตอย่างมีคุณค่าและยั่งยืน

## ภาวะเศรษฐกิจและการลงทุน

## ภาวะเศรษฐกิจ

**ภาวะเศรษฐกิจภาคใต้ ไตรมาส 4 ปี 2567 ขยายตัวเล็กน้อยจากไตรมาสก่อน** โดยการอุปโภคบริโภคขยายตัว จากแรงส่งการจ้างงานในภาคบริการและรายได้เกษตรกรที่อยู่ในเกณฑ์ดี รวมทั้งมีมาตรการเงินโอนภาครัฐ นอกจากนี้ การเบิกจ่ายภาครัฐและการลงทุนภาคเอกชนหมวดเครื่องจักรและอุปกรณ์เพิ่มขึ้น

**ภาคบริการท่องเที่ยว หดตัว** ตามจำนวนนักท่องเที่ยวมาเลเซียและจีนที่ลดลง หลังจากเร่งไปแล้วในไตรมาสก่อนที่ตรงกับวันหยุดยาวและช่วงวันหยุดภาคเรียน อย่างไรก็ตาม นักท่องเที่ยวยุโรปและอินเดียขยายตัวต่อเนื่อง ด้านนักท่องเที่ยวไทยขยายตัวเล็กน้อย ส่งผลให้รายได้รวมจากนักท่องเที่ยวลดลงเล็กน้อย

**รายได้เกษตรกร ขยายตัวชะลอ** จากผลของราคายางพาราที่ชะลอเป็นสำคัญ หลังมีการเลื่อนบังคับใช้มาตรฐาน EUDR ขณะเดียวกัน ผลผลิตปาล์มน้ำมันลดลงตามผลกระทบภาวะแล้งช่วงต้นปีที่ส่งผลกระทบต่อมากขึ้น อย่างไรก็ตาม รายได้ทุเรียนขยายตัวได้ตามผลผลิตนอกฤดูที่เพิ่มขึ้น ทั้งนี้ ยังต้องติดตามแนวโน้มและข้อกำหนดการส่งออกทุเรียนไปจีน

**การผลิตภาคอุตสาหกรรม หดตัว** จากปัญหาผลผลิต ทำให้การผลิตน้ำมันปาล์มดิบลดลง ขณะที่การผลิตไม้ยางแปรรูปและอาหารทะเลแช่เยือกแข็ง หดตัว ด้านการผลิตยางแปรรูปขยายตัวตามคำสั่งซื้อจากจีนเพื่อเติมสต็อกและผลดีจากมาตรการอุดหนุนการซื้อรถยนต์ใหม่ แม้คำสั่งซื้ออย่าง EUDR จากยุโรปชะลอกลงไปบ้างในช่วงต้นไตรมาส

**การบริโภคภาคเอกชน ขยายตัว** ผลดีจากมาตรการเงินโอนภาครัฐกระตุ้นการใช้จ่ายสินค้าคงทนและกึ่งคงทนช่วงต้นไตรมาส และยังส่งผลให้ความเชื่อมั่นผู้บริโภคปรับดีขึ้น นอกจากนี้ มีปัจจัยสนับสนุนจากการจ้างงานในภาคบริการและรายได้เกษตรกรที่อยู่ในเกณฑ์ดี อย่างไรก็ตาม คริวเรือนยังมีความกังวลด้านรายได้ ค่าครองชีพและภาระหนี้สิน

**การลงทุน ขยายตัว** การลงทุนภาคเอกชนขยายตัวตามการลงทุนด้านเครื่องจักรและอุปกรณ์ในอุตสาหกรรมการผลิตอาหารและไม้แปรรูป เพื่อปรับปรุงประสิทธิภาพและผลิตพลังงานชีวมวล สำหรับการลงทุนภาครัฐ ขยายตัวมากขึ้น ตามโครงการก่อสร้างที่เพิ่มขึ้นจาก พ.ร.บ. งบประมาณปี 68 ที่ประกาศใช้และเม็ดเงินที่เบิกจ่ายเหลือมปีจากปี 67

**การค้าผ่านด่านศุลกากร หดตัว** มูลค่าการส่งออก หดตัวตามการส่งออกน้ำมันพืชและไม้ยางแปรรูป ประกอบกับสินค้าเกษตรยางพาราแปรรูปที่แม้จะส่งออกได้เพิ่มขึ้นตามคำสั่งซื้อจากจีน แต่มูลค่าชะลอจากด้านราคา **มูลค่าการนำเข้า** หดตัวตามการนำเข้าสินค้าทุนหมวดเครื่องจักร รวมถึงสินค้าชิ้นกลางประเภท IC และปลาสำหรับผลิตอาหารกระป๋อง

**อัตราเงินเฟ้อ เพิ่มขึ้น** จากราคาน้ำมันเชื้อเพลิงประเภทดีเซลและเบนซิน ราคาอาหารสำเร็จรูป และอาหารสด

**ตลาดแรงงาน ดีขึ้นเล็กน้อย** สะท้อนจากจำนวนผู้ประกันตน ม.33 ที่เพิ่มขึ้น ตามการจ้างงานในพื้นที่ท่องเที่ยวหลัก ขณะที่การจ้างงานในพื้นที่อื่นลดลงเล็กน้อย

**ภาวะการเงิน สินเชื่ออุปโภคบริโภค ชะลอ** ในทุกประเภทสินเชื่อ ด้านสินเชื่อธุรกิจ ปรับดีขึ้นจากสินเชื่อภาคการผลิต ขณะที่คุณภาพสินเชื่อโดยรวมด้อยลง

**แนวโน้มเศรษฐกิจภาคใต้ไตรมาส 1 ปี 2568** คาดว่า “ใกล้เคียงไตรมาสก่อน” โดยการบริโภคยังมีแรงส่งจากท่องเที่ยวและรายได้เกษตรกรที่คาดว่าขยายตัวรวมถึงผลดีจากมาตรการกระตุ้นเศรษฐกิจของภาครัฐ ด้านการผลิตภาคอุตสาหกรรมมีแนวโน้มปรับดีขึ้นจากผลผลิตปาล์มน้ำมัน

## ภาวะการลงทุน

ข้อมูลจากกรมโรงงานอุตสาหกรรม การลงทุนในภาคใต้ช่วงไตรมาส 4 ปี 2567 มีจำนวนโรงงานที่ได้รับอนุญาตประกอบกิจการใหม่ จำนวน 27 แห่ง เงินลงทุนจำนวน 909.10 ล้านบาท และมีการจ้างงาน จำนวน 321 คน เมื่อเปรียบเทียบกับช่วงเดียวกันของปีก่อน จำนวนโรงงาน จำนวนเงินลงทุน และการจ้างงาน ลดลงร้อยละ 44.90 45.38 และร้อยละ 62.93 เมื่อพิจารณารายจังหวัด พบว่า จังหวัดภูเก็ต มีเงินลงทุนมากที่สุด จำนวน 347.82 ล้านบาท คิดเป็นร้อยละ 38.26 ของจำนวนเงินลงทุนทั้งหมดในภาคใต้ รองลงมาจังหวัดชุมพร จำนวน 176.43 ล้านบาท (ร้อยละ 19.41) และจังหวัดสงขลา จำนวน 143.71 ล้านบาท (ร้อยละ 15.81) โดยจังหวัดที่มีการจ้างงาน มากที่สุด คือ จังหวัดชุมพร จำนวน 119 คน (ร้อยละ 37.07) รองลงมาจังหวัดสงขลา จำนวน 59 คน (ร้อยละ 18.38) และ จังหวัดภูเก็ต จำนวน 47 คน (ร้อยละ 14.64)

ตารางที่ 1 แสดงจำนวนโรงงาน เงินลงทุน และการจ้างงาน ที่ได้รับอนุญาตให้ประกอบกิจการใหม่ เปรียบเทียบไตรมาส 4 ปี 2566 และปี 2567

รายจังหวัด	ไตรมาส 4 ปี 2566			ไตรมาส 4 ปี 2567		
	จำนวนโรงงาน (แห่ง)	เงินลงทุน (ล้านบาท)	การจ้างงาน (คน)	จำนวนโรงงาน (แห่ง)	เงินลงทุน (ล้านบาท)	การจ้างงาน (คน)
นครศรีธรรมราช	6	43.28	39	4	97.30	38
กระบี่	1	30.00	8	0	0.00	0
พังงา	0	0.00	0	1	38.60	5
ภูเก็ต	1	496.69	18	4	347.82	47
สุราษฎร์ธานี	12	629.75	557	5	78.14	27
ระนอง	1	10.30	5	2	9.60	6
ชุมพร	5	63.85	52	3	176.43	119
สงขลา	16	225.02	121	4	143.71	59
สตูล	1	18.96	6	0	0.00	0
ตรัง	2	61.30	15	1	4.00	2
พัทลุง	1	3.10	4	2	9.10	17
ปัตตานี	1	60.00	25	1	4.40	1
ยะลา	1	5.75	10	0	0.00	0
นราธิวาส	1	16.34	6	0	0.00	0
รวม	49	1,664.34	866	27	909.10	321

เมื่อพิจารณาตามประเภทอุตสาหกรรม พบว่า อุตสาหกรรม แปรรูปไม้ ผลิตภัณฑ์จากไม้ เครื่องเรือน เครื่องตกแต่งในอาคารและผลิตภัณฑ์โลหะ มีโรงงานได้รับอนุญาตเปิดกิจการใหม่มากที่สุด จำนวน 5 แห่ง เงินลงทุน 148.44 ล้านบาท การจ้างงาน 55 คน รองลงมาอุตสาหกรรม อาหาร เครื่องดื่ม และผลิตภัณฑ์จากพืช จำนวน 4 แห่ง เงินลงทุน 177.48 ล้านบาท การจ้างงาน 139 คน อุตสาหกรรมเคมีภัณฑ์ ปิโตรเลียม กระจาด การพิมพ์ ผลิตภัณฑ์ยางและพลาสติก จำนวน 3 แห่ง เงินลงทุน 46.90 ล้านบาท การจ้างงาน 40 คน อุตสาหกรรม ผลิตภัณฑ์โลหะ โลหะขั้นพื้นฐาน เครื่องจักร เครื่องใช้ไฟฟ้าและยานพาหนะ จำนวน 2 แห่ง เงินลงทุน 135.98 ล้านบาท การจ้างงาน 45 คน และอุตสาหกรรมการผลิตอื่นๆ จำนวน 13 แห่ง เงินลงทุน 400.30 ล้านบาท และมีการจ้างงาน 42 คน

ตารางที่ 2 แสดงจำนวนโรงงานที่ได้รับอนุญาตประกอบกิจการใหม่ เงินลงทุน และการจ้างงาน  
จำแนกตามประเภทอุตสาหกรรม เปรียบเทียบ ไตรมาส 4 ปี 2566 และปี 2567

อุตสาหกรรม	โรงงาน (แห่ง)		เงินลงทุน (ล้านบาท)		การจ้างงาน (คน)	
	Q4 ปี 2566	Q4 ปี 2567	Q4 ปี 2566	Q4 ปี 2567	Q4 ปี 2566	Q4 ปี 2567
อาหาร เครื่องดื่ม และผลิตภัณฑ์จากพืช	7	4	295.25	177.48	289	139
แปรรูปไม้ ผลิตภัณฑ์จากไม้ เครื่องเรือน เครื่องตกแต่งในอาคารและผลิตภัณฑ์อลูมิเนียม	12	5	466.38	148.44	385	55
เคมีภัณฑ์ ปิโตรเลียม กระจก การพิมพ์ ผลิตภัณฑ์ยางและพลาสติก	4	3	150.16	46.90	49	40
ผลิตภัณฑ์โลหะ โลหะขั้นมูลฐาน เครื่องจักร เครื่องกล เครื่องใช้ไฟฟ้าและยานพาหนะ	3	2	105.51	135.98	60	45
การผลิตอื่นๆ	23	13	647.04	400.30	83	42
<b>รวมทั้งสิ้น</b>	<b>49</b>	<b>27</b>	<b>1,664.34</b>	<b>909.10</b>	<b>866</b>	<b>321</b>

ที่มา : กรมโรงงานอุตสาหกรรม

## ประชากรและกำลังแรงงาน

จากข้อมูลของสำนักงานสถิติแห่งชาติที่ทำการสำรวจในช่วงไตรมาส 4 ปี 2567 พบว่า ผู้มีอายุ 15 ปีขึ้นไป มีจำนวน 7.86 ล้านคน มีผู้อยู่ในกำลังแรงงานรวม 5.35 ล้านคน เป็นผู้มีงานทำ 5.28 ล้านคน ผู้ว่างงาน 6.46 หมื่นคน (คิดเป็นอัตราการว่างงาน ร้อยละ 1.21) และกำลังแรงงานที่รอฤดูกาล 1,800 คน มีผู้ที่ไม่อยู่ในกำลังแรงงาน จำนวน 2.52 ล้านคน เมื่อเปรียบเทียบกับช่วงเดียวกันปีก่อน พบว่า ผู้มีงานทำ ลดลงร้อยละ 1.17 ผู้ว่างงาน ลดลงร้อยละ 3.28 อัตราการว่างงาน ลดลงจากร้อยละ 1.23 เป็นร้อยละ 1.21

### แผนผังการจำแนกประชากรตามสถานภาพแรงงาน



ที่มา : สำนักงานสถิติแห่งชาติ

ตารางที่ 3 แสดงจำนวนประชากรอายุ 15 ปีขึ้นไป จำแนกตามสถานภาพแรงงาน  
เปรียบเทียบ ไตรมาส 4 ปี 2566 และปี 2567

สถานภาพแรงงาน	ไตรมาส 4 (ต.ค.-ธ.ค.)		การเปลี่ยนแปลง	
	ปี 2566	ปี 2567	เพิ่ม/ลด	ร้อยละ
1. ประชากรอายุ 15 ปีขึ้นไป	7,816,876	7,864,164	47,288	0.60
1.1 ผู้ที่อยู่ในกำลังแรงงาน	5,411,998	5,348,265	-63,733	-1,178
1) ผู้มีงานทำ	5,344,600	5,281,909	-62,691	-1.17
2) ผู้ว่างงาน	66,745	64,556	-2,189	-3.28
3) ผู้ที่รอฤดูกาล	653	1,800	1,147	175.65
1.2 ผู้ที่ไม่อยู่ในกำลังแรงงาน	2,404,878	2,515,899	111,021	4.62
2. อัตราการว่างงาน (%)	1.23	1.21	-0.02	
3. อัตราการมีส่วนร่วม (%)	69.23	68.01	-1.22	

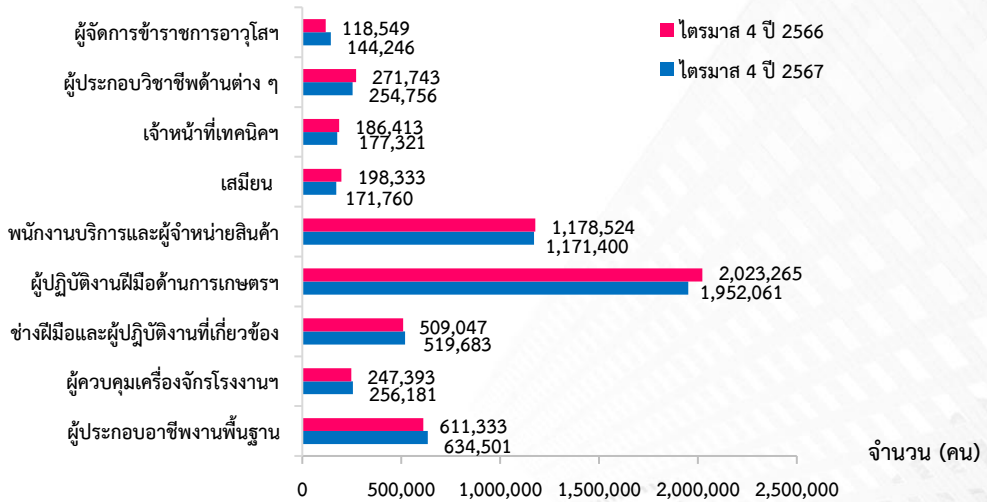
หมายเหตุ : อัตราการว่างงาน =  $\frac{\text{ผู้ว่างงาน} \times 100}{\text{ผู้อยู่ในกำลังแรงงาน}}$

## ภาวะการมีงานทำ

ตารางที่ 4 แสดงจำนวนผู้มีงานทำภาคใต้ จำแนกตามประเภทอาชีพเปรียบเทียบ ไตรมาส 4 ปี 2566 และปี 2567

ประเภทอาชีพ	Q4 ปี 2566	Q4 ปี 2567	กาเปลี่ยนแปลง (ร้อยละ)
รวม	5,344,600	5,281,909	
ผู้จัดการข้าราชการอาวุโสและผู้บริหารระดับสูง	118,549	144,246	21.68
ผู้ประกอบการวิชาชีพด้านต่าง ๆ	271,743	254,756	-6.25
เจ้าหน้าที่เทคนิคและผู้ประกอบวิชาชีพที่เกี่ยวข้อง	186,413	177,321	-4.88
เสมียน	198,333	171,760	-13.40
พนักงานบริการและผู้จำหน่ายสินค้า	1,178,524	1,171,400	-0.60
ผู้ปฏิบัติงานที่มีฝีมือในด้านการเกษตร ป่าไม้และการประมง	2,023,265	1,952,061	-3.52
ช่างฝีมือและผู้ปฏิบัติงานที่เกี่ยวข้อง	509,047	519,683	2.09
ผู้ควบคุมเครื่องจักรโรงงานและงานด้านการประกอบ	247,393	256,181	3.55
ผู้ประกอบอาชีพงานพื้นฐาน	611,333	643,501	3.79

เปรียบเทียบผู้มีงานทำ จำแนกตามประเภทอาชีพ ไตรมาส 4 ปี 2566 และปี 2567



ผู้มีงานทำกระจุกตัวอยู่ในอาชีพผู้ปฏิบัติงานที่มีฝีมือในด้านการเกษตร ป่าไม้และการประมงมากที่สุด จำนวน 1.95 ล้านคน (ร้อยละ 36.96) รองลงมา คือพนักงานบริการและผู้จัดการสินค้า จำนวน 1.17 ล้านคน (ร้อยละ 22.18) และผู้ประกอบอาชีพงานพื้นฐาน จำนวน 6.35 แสนคน (ร้อยละ 12.01) เมื่อเปรียบเทียบกับ ช่วงเดียวกันของปีก่อน พบว่า ประเภทอาชีพที่มีผู้มีงานทำเพิ่มขึ้น ได้แก่ ผู้จัดการข้าราชการอาวุโสและผู้บัญญัติกฎหมาย ช่างฝีมือและผู้ปฏิบัติงานที่เกี่ยวข้อง ผู้ควบคุมเครื่องจักรโรงงานและงานด้านการประกอบ และผู้ประกอบอาชีพงานพื้นฐาน ส่วนประเภทผู้ประกอบวิชาชีพด้านต่างๆ เจ้าหน้าที่เทคนิคและผู้ประกอบวิชาชีพที่เกี่ยวข้อง เสมียน พนักงานบริการและผู้จัดการสินค้า และผู้ปฏิบัติงานที่มีฝีมือในด้านการเกษตรป่าไม้และการประมง ที่มีผู้มีงานทำลดลง

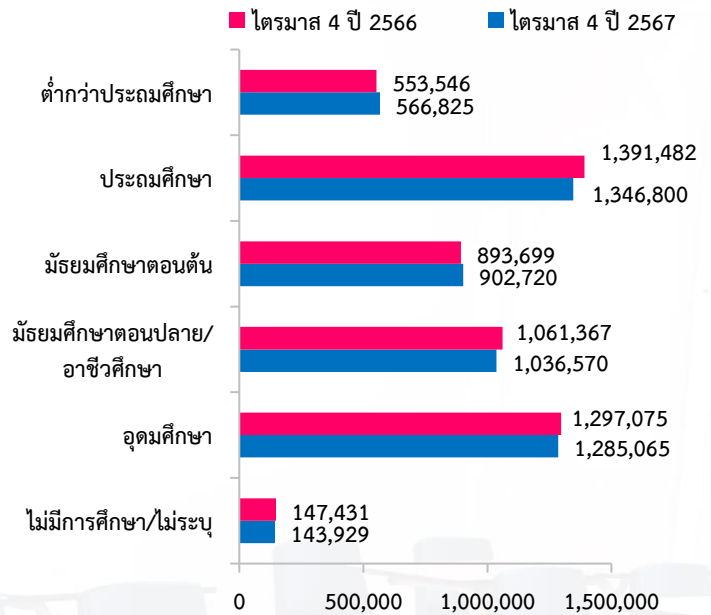
จำนวนผู้มีงานทำนอกภาคเกษตรกรรม 5 อันดับแรก จำแนกตามประเภทอุตสาหกรรม



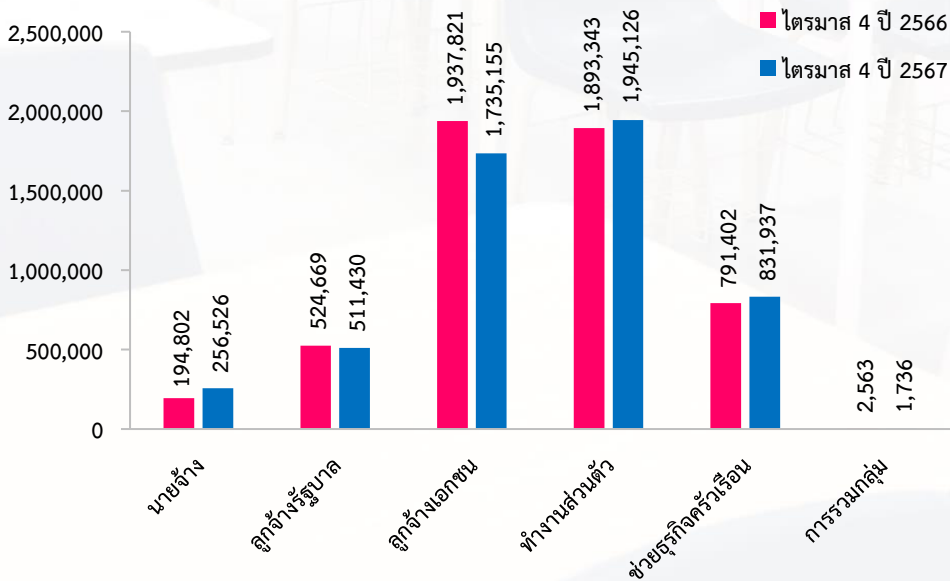
จากจำนวนผู้มีงานทำ นอกภาคเกษตรกรรม 5 อันดับแรก พบว่า อุตสาหกรรมการขายส่ง การขายปลีก มีจำนวนผู้มีงานทำมากที่สุด ร้อยละ 17.32 ของจำนวนผู้มีงานทำทั้งหมด รองลงมาคือ ที่พักแรมและการบริการด้านอาหาร ร้อยละ 9.99 การผลิต ร้อยละ 7.03 การก่อสร้าง ร้อยละ 5.62 และการบริหารราชการและการป้องกันประเทศ ร้อยละ 4.64

เปรียบเทียบผู้มีงานทำ จำแนกตามระดับการศึกษา ไตรมาส 4 ปี 2566 และปี 2567

เมื่อพิจารณาระดับการศึกษาของผู้มีงานทำ พบว่า เป็นผู้ที่จบการศึกษาในระดับประถมศึกษามากที่สุด จำนวน 1,346,800 คน คิดเป็นร้อยละ 25.50 ของผู้มีงานทำทั้งหมด รองลงมาคือ ระดับอุดมศึกษา จำนวน 1,285,065 คน (ร้อยละ 24.33) และระดับมัธยมศึกษาตอนปลาย/อาชีวศึกษา จำนวน 1,036,570 คน(ร้อยละ 19.62) เมื่อเปรียบเทียบกับช่วงเดียวกันของปีก่อน พบว่า ผู้มีงานทำเกือบทุกระดับการศึกษา มีจำนวนลดลง ยกเว้นระดับต่ำกว่าประถมศึกษา และระดับมัธยมศึกษาตอนต้น ที่มีจำนวนผู้มีงานทำเพิ่มขึ้น

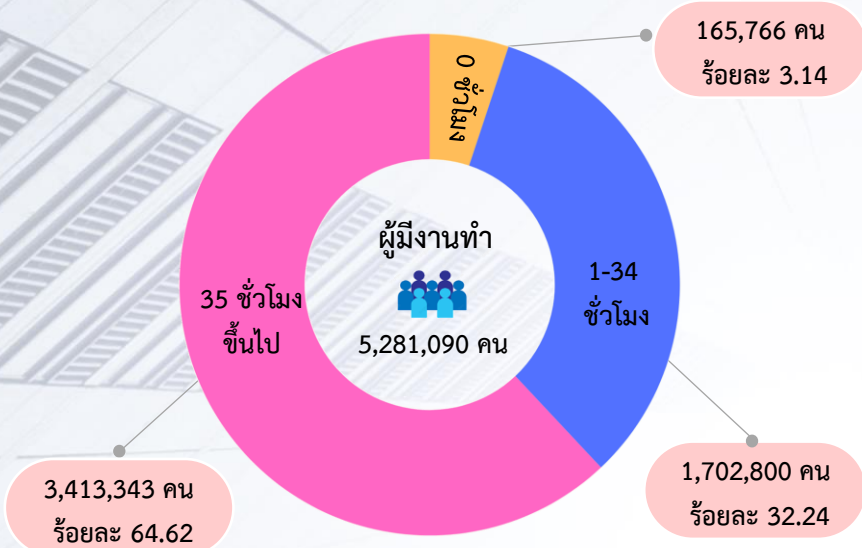


เปรียบเทียบจำนวนผู้มีงานทำ จำแนกตามสถานภาพการทำงาน ไตรมาส 4 ปี 2566 และ ปี 2567



สถานภาพการทำงานของผู้มีงานทำในภาคใต้ พบว่า ทำงานส่วนตัวมากที่สุด จำนวน 1,945,126 คน คิดเป็นร้อยละ 36.83 รองลงมาเป็นลูกจ้างเอกชน จำนวน 1,735,155 คน (ร้อยละ 32.85) และช่วยธุรกิจครัวเรือน จำนวน 831,937 คน (ร้อยละ 15.75) เมื่อเปรียบเทียบกับช่วงเดียวกันของปีก่อน ผู้มีสภาพการทำงานเป็นนายจ้าง ทำงานส่วนตัว และช่วยธุรกิจครัวเรือน มีจำนวนผู้มีงานทำเพิ่มขึ้น ส่วนสภาพเป็นลูกจ้างรัฐบาล เป็นลูกจ้างเอกชน และการรวมกลุ่ม ที่มีจำนวนผู้มีงานทำลดลง

จำนวนผู้มีงานทำ จำแนกตามชั่วโมงการทำงาน ไตรมาส 4 ปี 2567

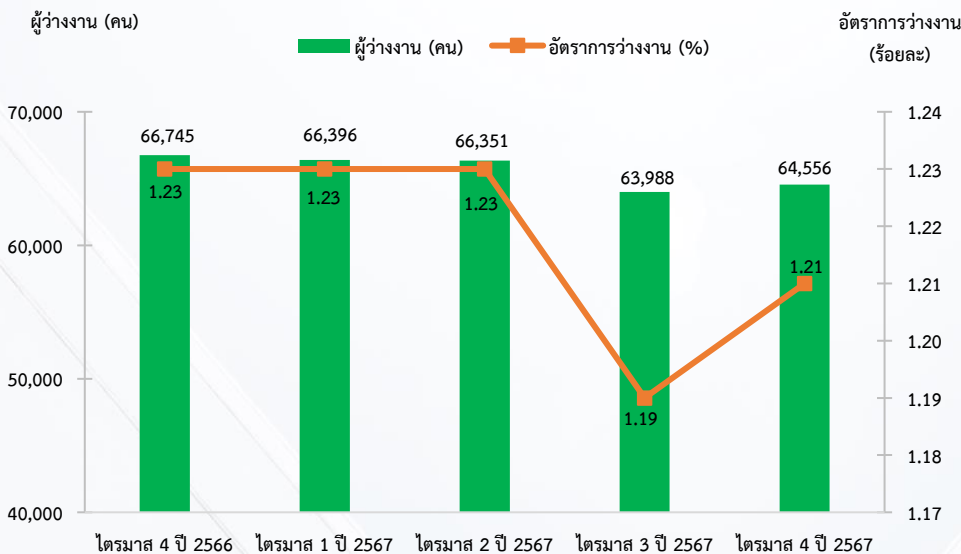


เมื่อพิจารณาชั่วโมงการทำงานพบว่า ผู้มีงานทำที่ทำงานตั้งแต่ 35 ชั่วโมงขึ้นไปต่อสัปดาห์มากที่สุดจำนวน 3,413,343 คน คิดเป็นร้อยละ 64.62 รองลงมาผู้มีงานทำที่ทำงานน้อยกว่า 35 ชั่วโมง (1-34 ชั่วโมง) จำนวน 1,702,800 คน (ร้อยละ 32.24) และผู้มีงานทำประจำแต่ไม่ได้ทำงานในสัปดาห์ที่ทำการสำรวจ

(0 ชั่วโมง) จำนวน 165,766 คน (ร้อยละ 3.14) เมื่อเปรียบเทียบกับช่วงเดียวกันของปีก่อน การทำงานมากกว่า 35 ชั่วโมงขึ้นไปต่อสัปดาห์ มีจำนวนลดลง ขณะที่ทำงานน้อยกว่า 35 ชั่วโมง (1-34 ชั่วโมง) และผู้มีงานทำแต่ไม่ได้ทำงาน (0 ชั่วโมง) มีจำนวนผู้มีงานทำเพิ่มขึ้น

ภาวะการว่างงาน

แผนภูมิแสดงจำนวนผู้ว่างงานและอัตราการว่างงาน เปรียบเทียบ ไตรมาส 4 ปี 2566-ไตรมาส 4 ปี 2567



ไตรมาส 4 ปี 2567 ภาคใต้มีผู้ว่างงานจำนวน 64,556 คน หรือมีอัตราการว่างงาน ร้อยละ 1.21 ลดลงร้อยละ 0.02 จากช่วงเดียวกันของปีก่อน โดยจังหวัดปัตตานี มีอัตราการว่างงานสูงสุดในภาคใต้ ร้อยละ 3.34 รองลงมาคือ จังหวัดนราธิวาส ร้อยละ 2.79 และจังหวัดสงขลา ร้อยละ 1.69 อัตราการว่างงานต่ำสุดอยู่ที่จังหวัดสุราษฎร์ธานี ร้อยละ 0.22 เมื่อเปรียบเทียบกับช่วงเดียวกันของปีก่อน มี 7 จังหวัดมีอัตราการว่างงานลดลง ส่วน 6 จังหวัด ได้แก่ จังหวัดนครศรีธรรมราช ระนอง ชุมพร สงขลา ปัตตานี และยะลา ที่มีอัตราการว่างงานเพิ่มขึ้น ขณะที่จังหวัดกระบี่ มีอัตราการว่างเท่าเดิม

ที่มา : สำนักงานสถิติแห่งชาติ

# สถานประกอบการและผู้ประกันตน



สถานประกอบการใน 14 จังหวัดภาคใต้อยู่ในระบบประกันสังคม จำนวน 58,487 แห่ง เมื่อเปรียบเทียบกับ ไตรมาส 4 ปี 2566 เพิ่มขึ้นร้อยละ 4.00 และจำนวนผู้ประกันตนเพิ่มขึ้นร้อยละ 1.52 โดยมีผู้ประกันตน จำนวน 2,791,075 คน แยกเป็นมาตรา 33 จำนวน 865,002 คน มาตรา 39 จำนวน 148,577 คน และมาตรา 40 จำนวน 1,777,496 คน โดยจังหวัดภูเก็ต มีสถานประกอบการที่ขึ้นทะเบียนในระบบประกันสังคมมากที่สุด คิดเป็นร้อยละ 24.51 รองลงมาได้แก่ จังหวัดสงขลา ร้อยละ 16.97 และจังหวัดสุราษฎร์ธานี ร้อยละ 15.99

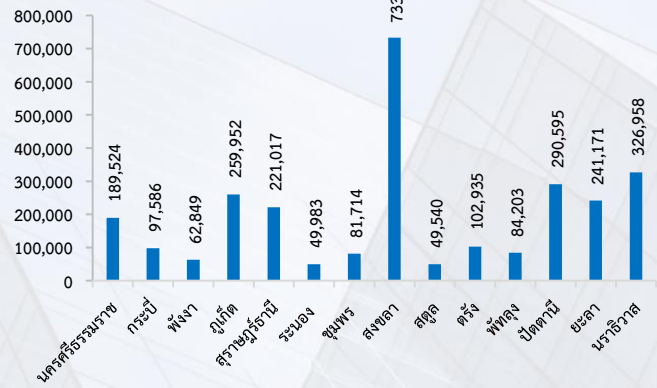
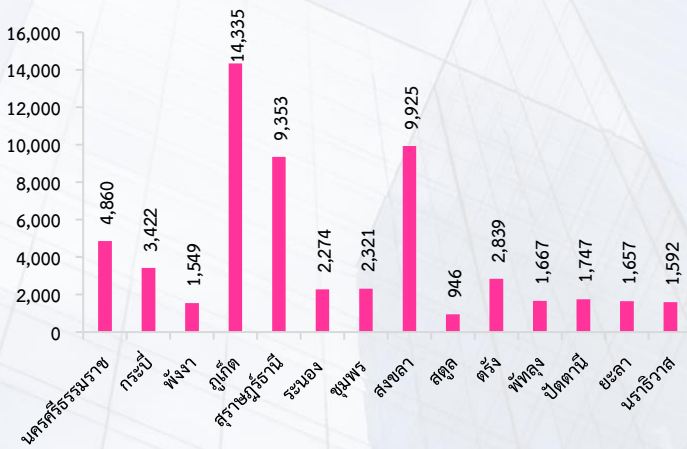
ในส่วนของผู้ประกันตนมาตรา 33 พบว่า จังหวัดสงขลา มีลูกจ้างขึ้นทะเบียนเป็นผู้ประกันตนมากที่สุด คิดเป็นร้อยละ 22.99 รองลงมาคือ จังหวัดภูเก็ต ร้อยละ 21.20 และจังหวัดสุราษฎร์ธานี ร้อยละ 15.07



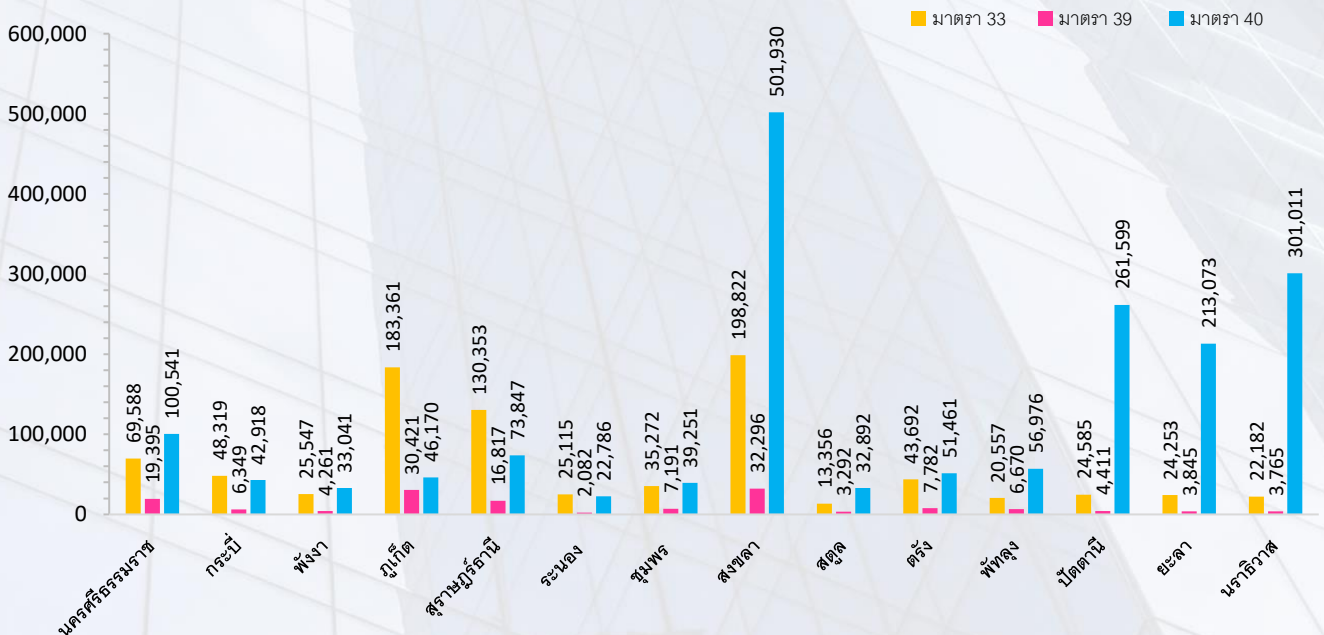
จำนวนสถานประกอบการ 14 จังหวัดภาคใต้ ณ เดือนธันวาคม 2567



จำนวนผู้ประกันตนคงเหลือ 14 จังหวัดภาคใต้ ณ เดือนธันวาคม 2567



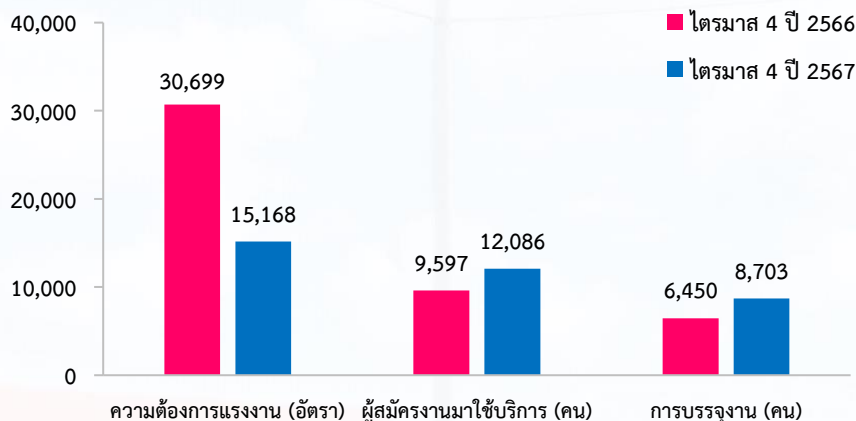
## จำนวนผู้ประกันตนมาตรา 33 มาตรา 39 และมาตรา 40 จำแนกรายจังหวัด เดือนธันวาคม 2567



ที่มา : กองวิจัยและพัฒนา สำนักงานประกันสังคม

## ภาวะตลาดแรงงาน

เปรียบเทียบความต้องการแรงงาน ผู้สมัครงาน และการบรรจุงาน ไตรมาส 4 ปี 2566 กับ ปี 2567



จากข้อมูลการให้บริการจัดหางานของกรมการจัดหางานใน 14 จังหวัดภาคใต้ พบว่า ไตรมาส 4 ปี 2567 มีความต้องการแรงงาน จำนวน 15,168 อัตรา ผู้สมัครงานมาใช้บริการ จำนวน 12,086 คน และการบรรจุงาน จำนวน 8,703 คน เมื่อเปรียบเทียบกับช่วงเดียวกันของปีก่อน พบว่า ความต้องการแรงงาน ลดลงร้อยละ 50.59 ขณะที่ผู้สมัครงานมาใช้บริการ และการบรรจุงาน เพิ่มขึ้นร้อยละ 25.94 และร้อยละ 34.93 ตามลำดับ

### ความต้องการแรงงาน

ประเภทอุตสาหกรรมที่มีความต้องการแรงงานมากที่สุด คือ อุตสาหกรรมการขายส่งและการขายปลีก การซ่อมยานยนต์และจักรยานยนต์ จำนวน 4,611 อัตรา คิดเป็นร้อยละ 30.40 รองลงมาการผลิต จำนวน 4,371 อัตรา (ร้อยละ 28.82) ที่พักแรมและบริการด้านอาหาร จำนวน 1,840 อัตรา (ร้อยละ 12.13) กิจกรรมวิชาชีพ วิทยาศาสตร์ และกิจกรรมทางวิชาการ จำนวน 618 อัตรา (ร้อยละ 4.07) และการบริหารราชการการป้องกันประเทศ จำนวน 607 อัตรา (ร้อยละ 4.00)

### ประเภทอุตสาหกรรมที่มีความต้องการแรงงานมาก 3 อันดับแรก

- 1 การขายส่งและการขายปลีก การซ่อมยานยนต์ และจักรยานยนต์ จำนวน 4,611 อัตรา คิดเป็นร้อยละ 30.40  
จำแนกรายละเอียดหมวดย่อย 3 อันดับแรก

- 1 การขายยานยนต์ใหม่ชนิด  
รถยนต์นั่งส่วนบุคคล  
จำนวน 538 อัตรา

- 2 การขายปลีกสินค้าทั่วไป  
จำนวน 460 อัตรา

- 3 ร้านสะดวกซื้อ/มินิมาร์ท  
จำนวน 378 อัตรา

- 2 การผลิต จำนวน 4,371 อัตรา คิดเป็นร้อยละ 28.82  
จำแนกรายละเอียดหมวดย่อย 3 อันดับแรก

- 1 การผลิตอาหารปรุงสำเร็จ  
แช่แข็ง  
จำนวน 338 อัตรา

- 2 การผลิตสตัว์น้ำ  
บรรจุกระป๋อง  
จำนวน 318 อัตรา

- 3 การผลิตสิ่งของเครื่องใช้  
ด้านสุขอนามัย  
จำนวน 296 อัตรา

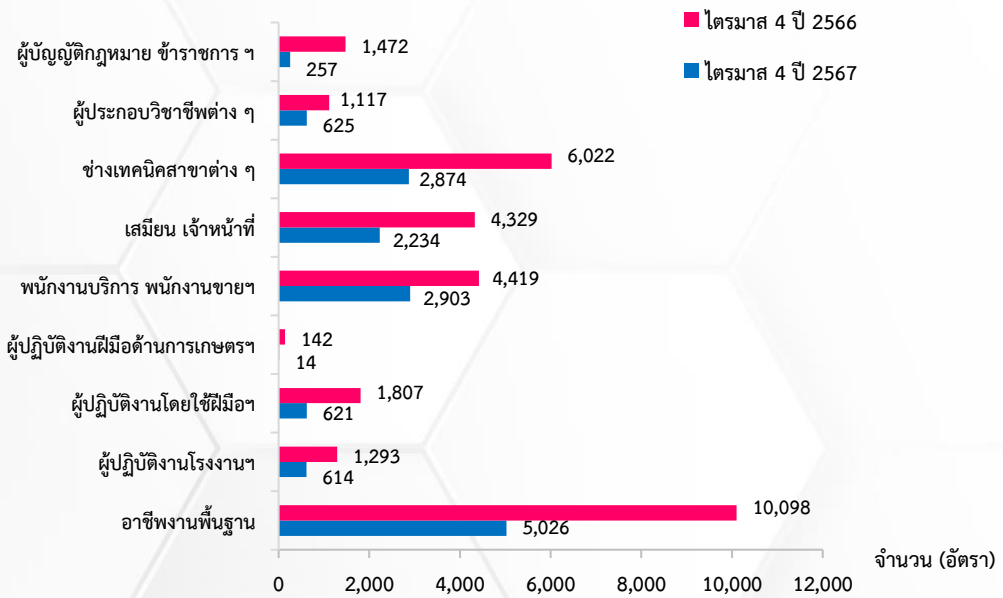
- 3 ที่พักแรมและบริการด้านอาหาร จำนวน 1,840 อัตรา คิดเป็นร้อยละ 12.13  
จำแนกรายละเอียดหมวดย่อย 3 อันดับแรก

- 1 โรงแรม รีสอร์ทและห้องชุด  
จำนวน 1,423 อัตรา

- 2 การบริการด้านอาหารใน  
ภัตตาคาร/ร้านอาหาร  
จำนวน 315 อัตรา

- 3 การบริการที่พักแรมอื่นๆ  
จำนวน 47 อัตรา

เปรียบเทียบความต้องการแรงงาน จำแนกตามประเภทอาชีพ ไตรมาส 4 ปี 2566 กับ ปี 2567



เมื่อพิจารณาประเภทอาชีพของความต้องการแรงงาน พบว่า อาชีพนางพื้นฐาน มีความต้องการแรงงานมากที่สุด จำนวน 5,026 อัตรา (ร้อยละ 33.14) รองลงมาอาชีพพนักงานบริการ พนักงานขายในร้านค้าและตลาด จำนวน 2,903 อัตรา (ร้อยละ 19.14) และอาชีพช่างเทคนิคและผู้ปฏิบัติงานที่เกี่ยวข้อง จำนวน 2,874 อัตรา (ร้อยละ 18.95) เมื่อเปรียบเทียบกับช่วงเดียวกันของปีก่อน พบว่า ทุกประเภทอาชีพมีความต้องการแรงงานลดลง

ประเภทอาชีพที่มีความต้องการแรงงานมาก 3 อันดับแรก

**1** อาชีพนางพื้นฐาน จำนวน 5,026 อัตรา คิดเป็นร้อยละ 33.14  
จำแนกรายละเอียดหมวดย่อย 3 อันดับแรก

**1** แรงงานทั่วไป  
จำนวน 2,517 อัตรา

**2** แรงงานด้านการผลิต  
จำนวน 1,082 อัตรา

**3** แรงงานด้านการประกอบ  
จำนวน 491 อัตรา

**2** พนักงานบริการ พนักงานขายในร้านค้าและตลาด จำนวน 2,903 อัตรา คิดเป็นร้อยละ 19.14  
จำแนกรายละเอียดหมวดย่อย 3 อันดับแรก

**1** พนักงานขายและ  
ผู้นำเสนอสินค้า  
จำนวน 595 อัตรา

**2** พนักงานขายสินค้า  
(ประจำร้าน)  
จำนวน 450 อัตรา

**3** แม่บ้าน (สำนักงาน)  
จำนวน 393 อัตรา

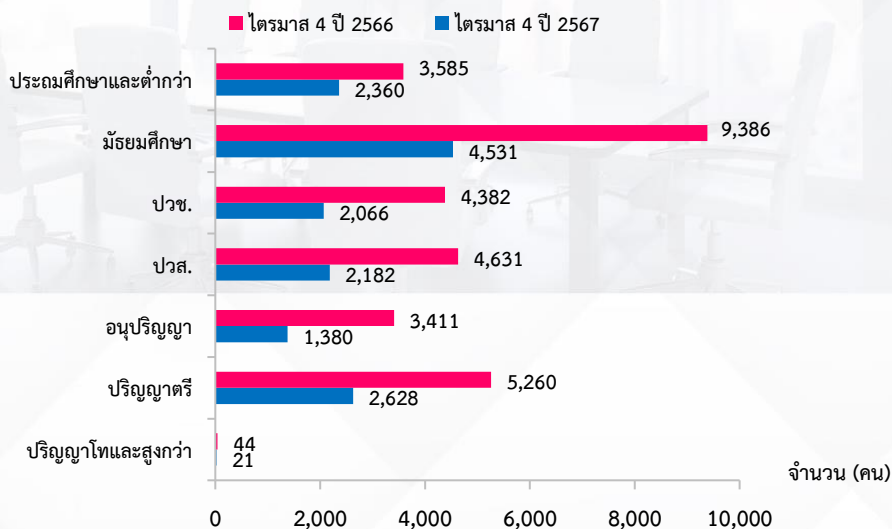
**3** ช่างเทคนิคและผู้ปฏิบัติงานที่เกี่ยวข้อง จำนวน 2,874 อัตรา คิดเป็นร้อยละ 18.95  
จำแนกรายละเอียดหมวดย่อย 3 อันดับแรก

**1** ตัวแทนหน้าขายบริการ  
ธุรกิจอื่นๆ  
จำนวน 956 อัตรา

**2** พนักงานขายบัญชี  
จำนวน 350 อัตรา

**3** พนักงานบริการลูกค้า  
จำนวน 262 อัตรา

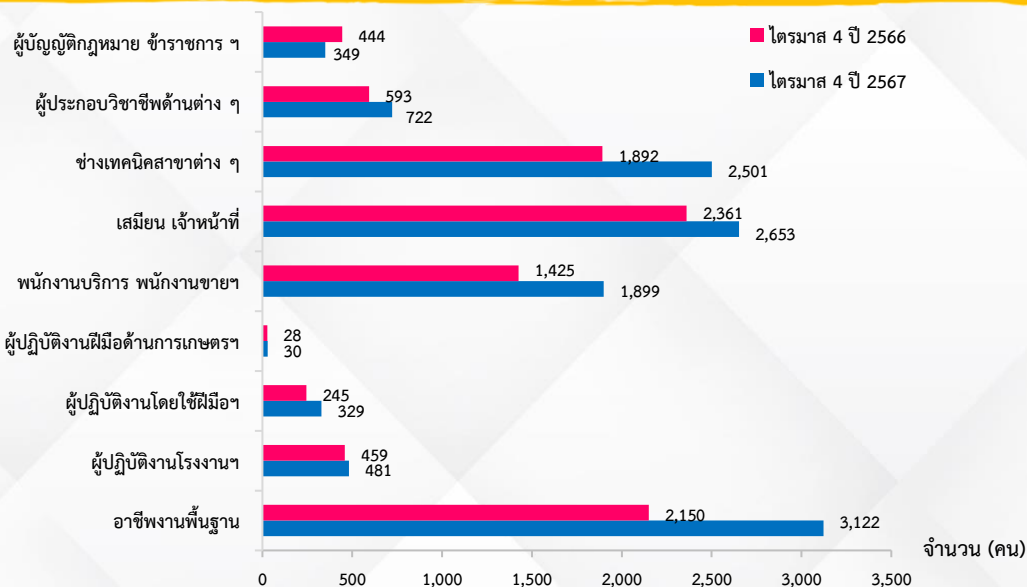
เปรียบเทียบความต้องการแรงงาน จำแนกตามระดับการศึกษา ไตรมาส 4 ปี 2566 และปี 2567



นายจ้าง/สถานประกอบการต้องการแรงงานที่จบการศึกษาระดับมัธยมศึกษามากที่สุด จำนวน 4,531 อัตรา (ร้อยละ 29.87) รองลงมาระดับปริญญาตรี จำนวน 2,628 อัตรา (ร้อยละ 17.33) และระดับประถมศึกษาและต่ำกว่า จำนวน 2,360 อัตรา (ร้อยละ 15.56) เมื่อเปรียบเทียบกับช่วงเดียวกันของปีก่อน พบว่า ทุกระดับการศึกษามีจำนวนความต้องการแรงงานลดลง

ผู้สมัครงาน

เปรียบเทียบจำนวนผู้สมัครงาน จำแนกตามประเภทอาชีพ ไตรมาส 4 ปี 2566 และปี 2567



เมื่อพิจารณาประเภทอาชีพ พบว่า อาชีพงานพื้นฐานมีผู้สมัครงานมากที่สุด จำนวน 3,122 คน (ร้อยละ 25.83) รองลงมาอาชีพเสมียน เจ้าหน้าที่ จำนวน 2,653 คน (ร้อยละ 21.95) และอาชีพช่างเทคนิคและผู้ปฏิบัติงานที่เกี่ยวข้อง จำนวน 2,501 คน (ร้อยละ 20.69) เมื่อเปรียบเทียบกับช่วงเดียวกันปีก่อน พบว่าเกือบทุกประเภทอาชีพมีจำนวนผู้สมัครงานเพิ่มขึ้น ยกเว้น อาชีพผู้บัญญัติกฎหมาย ข้าราชการระดับอาวุโส ผู้จัดการ ที่มีจำนวนผู้สมัครงานลดลง

## การบรรจุนงาน

ผู้สมัครงานที่ได้รับการบรรจุนงาน จำนวน 8,703 คน จังหวัดที่มีการบรรจุนงานมากที่สุด คือ จังหวัดกระบี่ จำนวน 1,189 คน (ร้อยละ 13.66) รองลงมาจังหวัดสงขลา จำนวน 1,182 คน (ร้อยละ 13.58) และจังหวัดภูเก็ต จำนวน 970 คน (ร้อยละ 11.15) ประเภทอุตสาหกรรมการขนส่งและการขายปลีก การซ่อมยานยนต์จักรยานยนต์ มีการบรรจุนงานมากที่สุด จำนวน 2,356 คน (ร้อยละ 27.07) รองลงมาอุตสาหกรรมการผลิต จำนวน 2,112 คน (ร้อยละ 24.27) และอุตสาหกรรมที่พักแรมและบริการด้านอาหาร จำนวน 1,450 คน (ร้อยละ 16.67) เมื่อเปรียบเทียบกับช่วงเดียวกันของปีก่อน การบรรจุนงานเพิ่มขึ้นร้อยละ 34.93

### ประเภทอุตสาหกรรมที่มีการบรรจุนงานมาก 3 อันดับแรก

**1** การขนส่งและการขายปลีก การซ่อมยานยนต์ และจักรยานยนต์ จำนวน 2,356 คน คิดเป็นร้อยละ 27.07  
จำแนกรายละเอียดหมวดย่อย 3 อันดับแรก



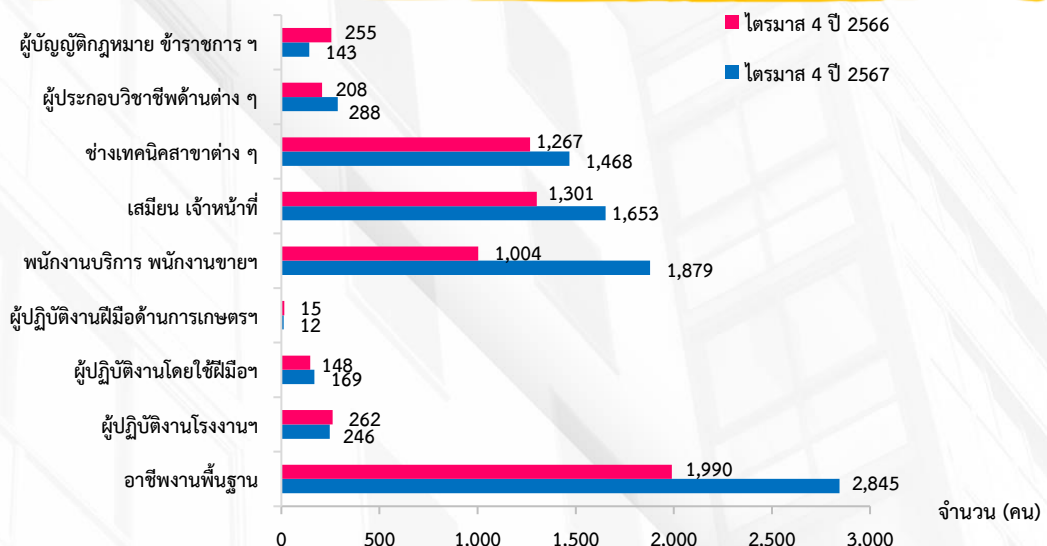
**2** การผลิต จำนวน 2,112 คน คิดเป็นร้อยละ 24.27  
จำแนกรายละเอียดหมวดย่อย 3 อันดับแรก



**3** ที่พักแรมและบริการด้านอาหาร จำนวน 1,450 คน คิดเป็นร้อยละ 16.67  
จำแนกรายละเอียดหมวดย่อย 3 อันดับแรก



### เปรียบเทียบจำนวนการบรรจุนงาน จำแนกตามประเภทอาชีพ ไตรมาส 4 ปี 2566 และปี 2567

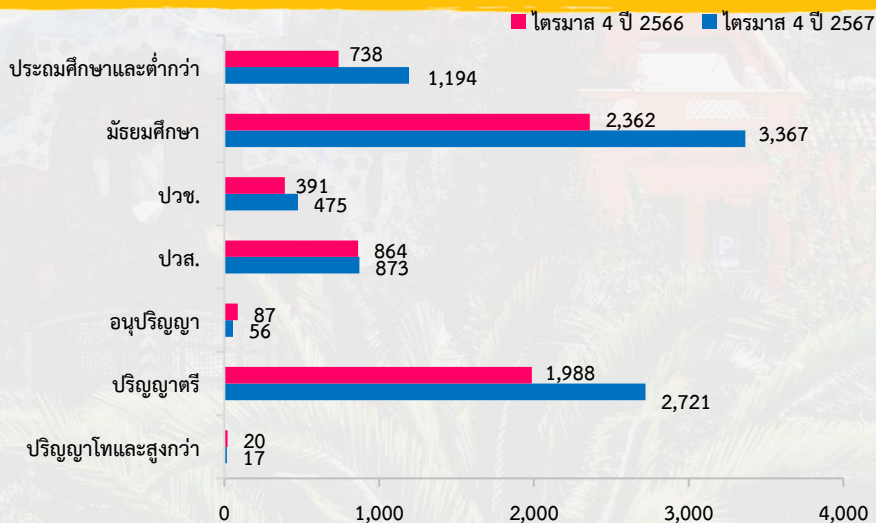


เมื่อพิจารณาประเภทอาชีพ พบว่า อาชีพงานพื้นฐาน มีการบรรจุนานมากที่สุด จำนวน 2,845 คน (ร้อยละ 32.69) รองลงมาอาชีพพนักงานบริการ พนักงานขายในร้านค้าและตลาดจำนวน 1,879 คน (ร้อยละ 21.59) และอาชีพเสมียน เจ้าหน้าที่ จำนวน 1,653 คน (ร้อยละ 18.99) เมื่อเปรียบเทียบกับปีก่อนการบรรจุนานเพิ่มขึ้น 6 ประเภทอาชีพ ยกเว้น อาชีพผู้บัญญัติกฎหมาย ข้าราชการระดับอาวุโส ผู้จัดการ ผู้ปฏิบัติงานฝีมือด้านการเกษตรและประมง และผู้ปฏิบัติงานในโรงงาน ผู้ควบคุมเครื่องจักรและผู้ปฏิบัติงานด้านการประกอบ ที่มีการบรรจุนานลดลง

### ประเภทอาชีพที่มีการบรรจุนานมาก 3 อันดับแรก



### เปรียบเทียบการบรรจุนาน จำแนกตามระดับการศึกษา ไตรมาส 4 ปี 2566 และปี 2567



สำหรับระดับการศึกษาที่มีการบรรจุนานที่สุด ได้แก่ ระดับมัธยมศึกษา จำนวน 3,367 คน (ร้อยละ 38.69) รองลงมาระดับปริญญาตรี จำนวน 2,721 คน (ร้อยละ 31.27) และระดับประถมศึกษาและต่ำกว่า จำนวน 1,194 คน (ร้อยละ 13.72) และมีอายุระหว่าง 30-39 ปี มากที่สุด จำนวน 2,891 คน (ร้อยละ 33.22) รองลงมาอายุระหว่าง 25-29 ปี จำนวน 2,172 คน (ร้อยละ 24.96) และอายุระหว่าง 40-49 ปี จำนวน 1,729 คน (ร้อยละ 19.87)

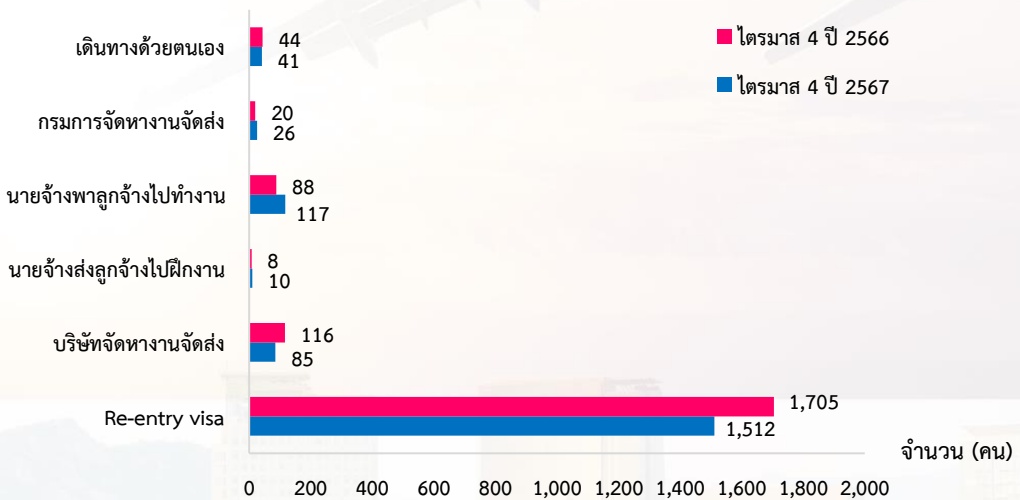
## การไปทำงานต่างประเทศ



ภาคใต้มีแรงงานไทยที่ได้รับอนุญาตให้เดินทางไปทำงานต่างประเทศในช่วงไตรมาส 4 ปี 2567 จำนวน 1,791 คน (ชาย 1,237 คน หญิง 554 คน) ลดลงจากช่วงเดียวกันของปีก่อน ร้อยละ 9.59

แรงงานเดินทางไปทำงานโดยวิธี Re-entry visa (เป็นแรงงานซึ่งได้รับการต่อสัญญาจ้างและได้รับอนุญาตให้เดินทางกลับไปทำงานต่างประเทศ) มากที่สุด จำนวน 1,512 คน (ร้อยละ 84.42) รองลงมานายจ้างพาไปทำงาน จำนวน 117 คน (ร้อยละ 6.53) บริษัทจัดหางานจัดส่ง จำนวน 85 คน (ร้อยละ 4.75) จังหวัดสงขลามีแรงงานไทยเดินทางไปทำงานต่างประเทศมากที่สุด จำนวน 514 คน (ร้อยละ 28.70) รองลงมาจังหวัดสตูล จำนวน 502 คน (ร้อยละ 28.03) และจังหวัดปัตตานี จำนวน 248 คน (ร้อยละ 13.85)

### เปรียบเทียบจำนวนแรงงานที่ได้รับอนุญาตให้เดินทางไปทำงานต่างประเทศ จำแนกตามวิธีการเดินทาง ไตรมาส 4 ปี 2566 และปี 2567

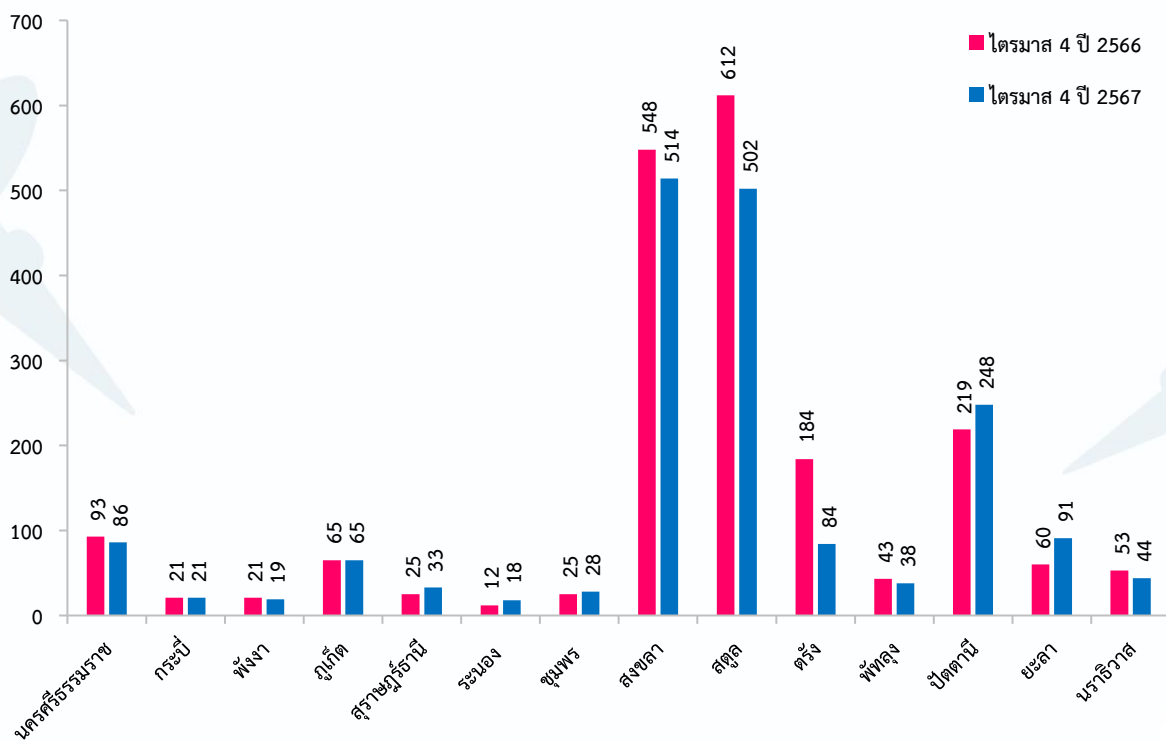


### 5 จังหวัดที่แรงงานเดินทางไปทำงานต่างประเทศมากที่สุด



ที่มา : กองบริหารแรงงานไทยไปต่างประเทศ

เปรียบเทียบจำนวนแรงงานที่ได้รับอนุญาตให้เดินทางไปทำงานต่างประเทศ  
จำแนกรายจังหวัด ไตรมาส 4 ปี 2566 และปี 2567



5 ประเทศที่แรงงานเดินทางไปทำงานต่างประเทศมากที่สุด

- 1. ประเทศมาเลเซีย**  
1,319 คน 73.65%


- 2. ประเทศสิงคโปร์**  
59 คน 3.29%


- 3. ประเทศสหรัฐอเมริกา**  
54 คน 3.02%


- 4. ประเทศพม่า**  
37 คน 2.07%


- 5. ประเทศไต้หวัน**  
29 คน 1.62%



ที่มา : กองบริหารแรงงานไทยไปต่างประเทศ

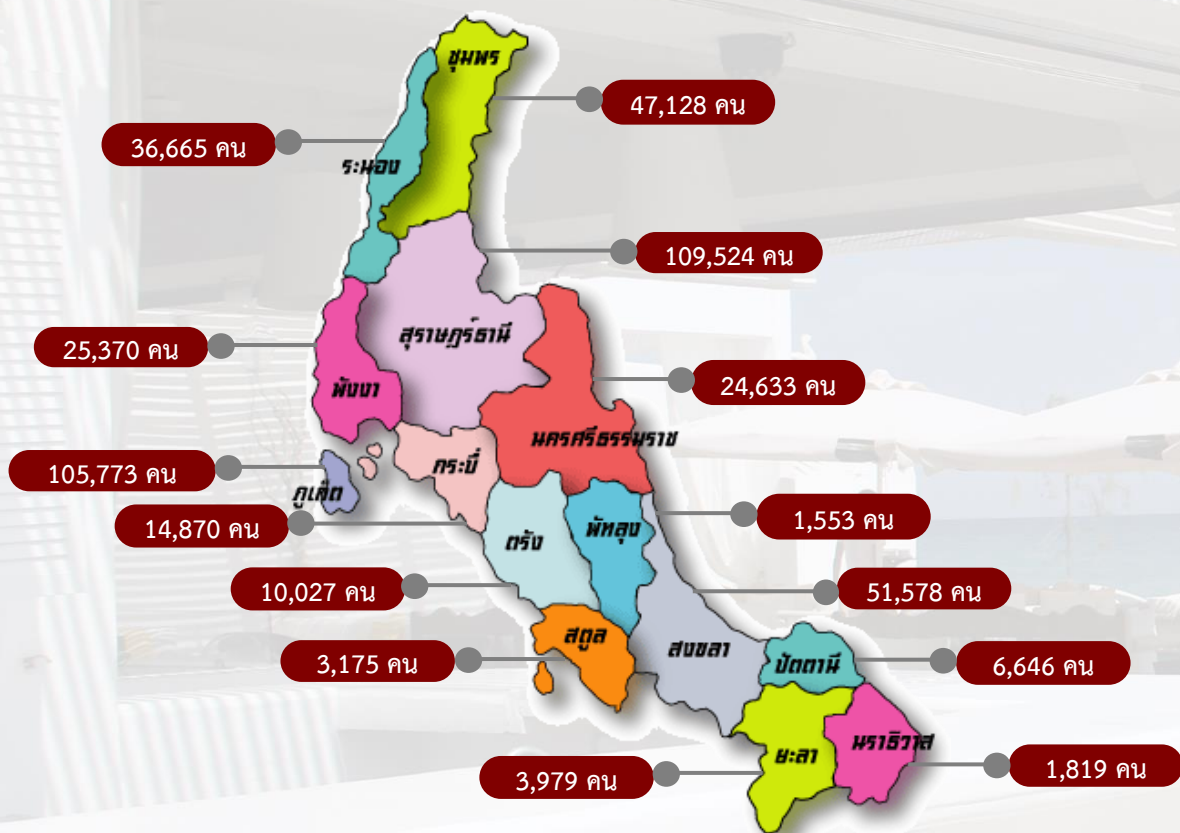
## การทำงานของคนต่างด้าว



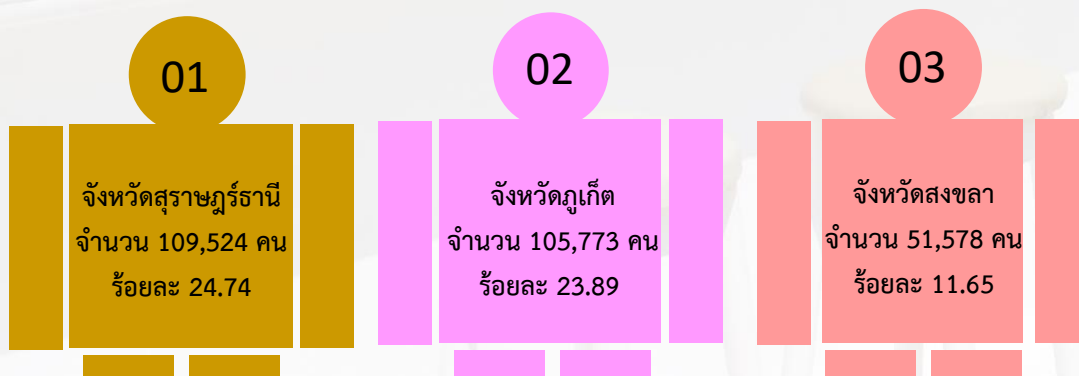
จากข้อมูลของสำนักบริหารแรงงานต่างด้าว ไตรมาส 4 ปี 2567 (ณ เดือนธันวาคม) ภาคใต้มีจำนวนแรงงานต่างด้าวที่ได้รับอนุญาตทำงานคงเหลือ จำนวน 442,740 คน คิดเป็นร้อยละ 13.21 ของทั้งประเทศ เมื่อเปรียบเทียบกับช่วงเดียวกันของปีก่อน เพิ่มขึ้นร้อยละ 31.06 จังหวัดที่มีแรงงานต่างด้าวได้รับอนุญาตทำงานมากที่สุด คือ จังหวัดสุราษฎร์ธานี จำนวน 109,524 คน (ร้อยละ 24.74) รองลงมาจังหวัดภูเก็ต จำนวน 105,773 คน (ร้อยละ 23.89) และจังหวัดสงขลา จำนวน 51,578 คน (ร้อยละ 11.65)



### จำนวนแรงงานต่างด้าวที่ได้รับอนุญาตทำงานคงเหลือ จำแนกรายจังหวัด



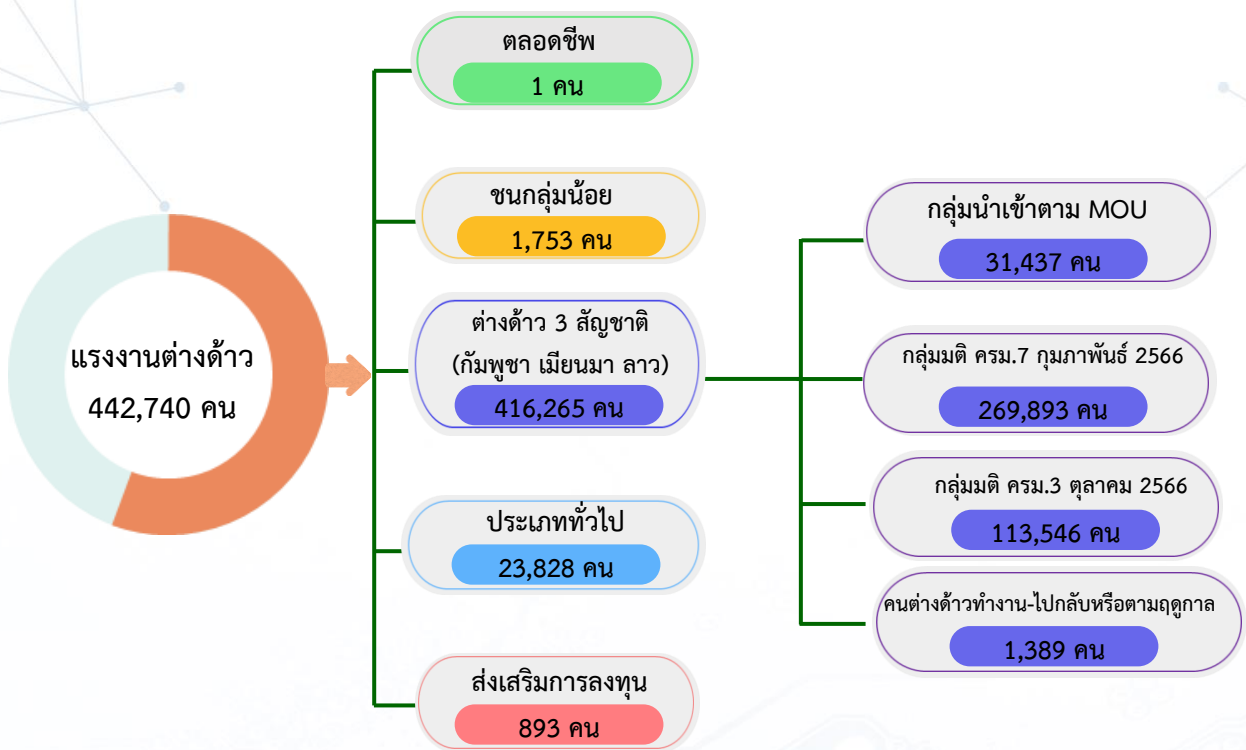
### 3 จังหวัดที่แรงงานต่างด้าวได้รับอนุญาตทำงานคงเหลือมากที่สุด



**จำนวนแรงงานต่างด้าวตามลักษณะการเข้าเมืองรายมาตรา ตามพระราชกำหนดการบริหารจัดการ  
การทำงานของคนต่างด้าว พ.ศ. 2560 และที่แก้ไขเพิ่มเติม (ฉบับที่ 2) พ.ศ. 2561**

1. มาตรา 59 จำนวน 55,266 คน ร้อยละ 12.48 (จำแนกเป็นประเภทตลอดชีพ 1 คน ประเภททั่วไป 23,828 คน ร้อยละ 5.13 นำเข้าตาม MOU 31,437 คน ร้อยละ 7.31)
2. มาตรา 62 (ส่งเสริมการลงทุน) จำนวน 893 คน ร้อยละ 0.20
3. มาตรา 63/1 (ชนกลุ่มน้อย) จำนวน 1,753 คน ร้อยละ 0.40
4. มาตรา 63/2 จำนวน 383,439 คน ร้อยละ 86.96 (จำแนกเป็นมติ ครม. 7 กุมภาพันธ์ 2566 จำนวน 269,893 คน ร้อยละ 60.96 และมติ ครม. 3 ตุลาคม 2566 จำนวน 113,546 คน ร้อยละ 25.65)
5. มาตรา 64 คนต่างด้าวทำงานไป - กลับ หรือตามฤดูกาล จำนวน 1,389 คน ร้อยละ 0.31

**แรงงานต่างด้าวที่ได้รับอนุญาตทำงานคงเหลือในภาคใต้ ณ เดือนธันวาคม 2567**

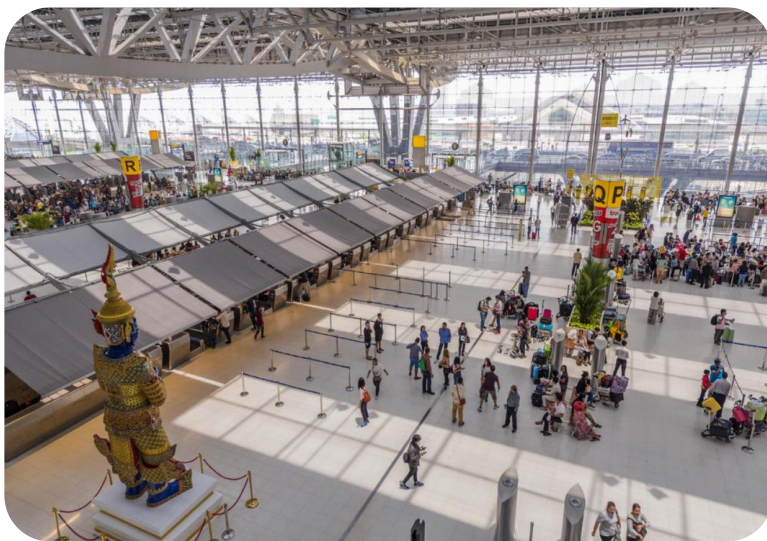


# บทความ

## FI:TURE OF TOURISM

### รับมือการเปลี่ยนสู่การเติบโตอย่างมีคุณค่าและยั่งยืน

การท่องเที่ยวเป็นเครื่องยนต์สำคัญที่ช่วยขับเคลื่อนเศรษฐกิจไทย โดยในช่วง 10 เดือนแรกของปี 2567 มีจำนวนนักท่องเที่ยวต่างชาติเดินทางเข้าไทยกว่า 29 ล้านคน คิดเป็น 88% เทียบกับช่วงก่อนโควิด และนำรายได้เข้าประเทศกว่า 1 ล้านล้านบาท เนื่องจากความต้องการท่องเที่ยวทั่วโลกที่ขยายตัว รวมถึงมาตรการสนับสนุนของภาครัฐ อาทิ มาตรการ Visa-Free และการกลับมาดำเนินการของสายการบินและเที่ยวบิน ซึ่งคาดว่าจะฟื้นตัวต่อเนื่องและทำให้จำนวนนักท่องเที่ยวต่างชาติกลับเข้าสู่ระดับก่อนโควิดได้ภายในปี 2569 อย่างไรก็ตาม หากมองไปในระยะยาวยังเป็นที่ถกเถียงกันว่าภาคท่องเที่ยวของไทยจะเติบโตได้อีกแค่ไหน และการท่องเที่ยวรูปแบบใดจะมีบทบาทขับเคลื่อนภาคท่องเที่ยวในระยะถัดไป บทความนี้จึงชวนทุกท่านมาคิดวิเคราะห์เพื่อตอบคำถามดังกล่าว



#### ภาคท่องเที่ยวจะเติบโตได้อีกแค่ไหน

มองย้อนกลับไป 15 ปีที่ผ่านมา จำนวนนักท่องเที่ยวต่างชาติขยายตัวเฉลี่ยปีละ 10.4% นำโดยกลุ่มนักท่องเที่ยวระยะใกล้ อาทิ จีน อินเดีย เกาหลีใต้ และอาเซียน และมีส่วนสำคัญต่อการเติบโตของภาคการท่องเที่ยวคิดเป็น 7.1% รวมถึงกลุ่มระยะไกลที่ยังคงเติบโตอย่างต่อเนื่อง ขณะที่เมื่อมองไปข้างหน้า ภาคการท่องเที่ยวของไทยยังมีโอกาส

ขยายตัว เพราะเศรษฐกิจของประเทศต้นทางที่เป็นตลาดนักท่องเที่ยวหลักกำลังอยู่ในช่วงเติบโต จากการศึกษาศักยภาพของภาคการท่องเที่ยวของไทยเชิงปริมาณจาก Gravity model พบว่า ปัจจัยที่สนับสนุนให้จำนวนนักท่องเที่ยวต่างชาติขยายตัว ได้แก่ (1) เศรษฐกิจของประเทศต้นทาง (income effect) ซึ่งสะท้อนจากภาพรายได้ต่อหัวของนักท่องเที่ยวแต่ละประเทศที่มีความสัมพันธ์เชิงบวกกับจำนวนนักท่องเที่ยวขาออก และ (2) ระยะทางระหว่างประเทศ (distance) สอดคล้องกับสัดส่วนนักท่องเที่ยวส่วนใหญ่ร้อยละ 75 เป็นนักท่องเที่ยวระยะใกล้ ขณะที่ปัจจัยหนุนการท่องเที่ยวยไทย ได้แก่ ความปลอดภัยและราคาพลังงาน ซึ่งสะท้อนต้นทุนการเดินทางและความไม่แน่นอนของเศรษฐกิจโลกที่เกิดขึ้นในแต่ละช่วงเวลา ทั้งนี้ หากเศรษฐกิจโลกมีแนวโน้มเติบโตได้ร้อยละ 3.2 ต่อปี ตามที่ IMF ประเมินไว้ การประเมินจากแบบจำลองนี้ชี้ว่าจะสนับสนุนให้จำนวนนักท่องเที่ยวต่างชาติขยายตัวได้ที่ 4-6% ต่อปี





### ปัจจัยด้านอุปทานเป็นตัวกำหนดการเติบโตระยะยาว

ปัจจัยด้านอุปทานทั้งสิ่งแวดล้อมและโครงสร้างพื้นฐานเป็นประเด็นสำคัญที่หลายภาคส่วนต้องช่วยกันพัฒนาเพื่อให้อุตสาหกรรมท่องเที่ยวของไทยเติบโตได้ในระยะยาว หากพิจารณาขีดความสามารถในการแข่งขันของภาคท่องเที่ยวล่าสุด ดัชนี TTDI ของไทยหล่นจากอันดับ 35 ในปี 2565 เป็นอันดับ 47 จาก 119 ประเทศ ในปี 2567 และต่ำกว่าคู่แข่งในอาเซียนทั้ง สิงคโปร์ มาเลเซีย และอินโดนีเซีย ใน 3 มิติสำคัญ ได้แก่ (1) ความยั่งยืนที่ดัชนีหมวดผลกระทบจากภาคท่องเที่ยวต่อเศรษฐกิจและสังคมของไทยอยู่ในอันดับ 106 จาก 119 ประเทศ โดยเฉพาะด้านการพัฒนาทักษะแรงงาน รวมถึงการกระจุกตัวและพึ่งพานักท่องเที่ยวต่างชาติมากเกินไป และการกระจุกตัวของการท่องเที่ยวในช่วง high season (2) สภาพแวดล้อม โดยเฉพาะหมวดความปลอดภัยของไทยอยู่ในอันดับที่ 102 จาก 119 ประเทศ โดยไทยยังมีจุดอ่อนในการบังคับใช้กฎหมายเพื่อดูแลความปลอดภัยให้นักท่องเที่ยวที่ทั่วถึงและเป็นธรรม และ (3) โครงสร้างพื้นฐานของไทย ที่อยู่ในอันดับ 81 จาก 119 ประเทศ โดยไทยยังขาดการพัฒนาโครงสร้างพื้นฐานด้านบริการ อาทิ แพลตฟอร์มการจองที่พักที่เกี่ยวข้อง รวมทั้งการเดินทางเชื่อมต่อระหว่างเมืองหลักและเมืองรอง และระหว่างประเทศในภูมิภาค ที่จะช่วยเพิ่มระยะวันพักของนักท่องเที่ยวในไทยให้นานขึ้น

โดยสรุป แนวโน้มจำนวนนักท่องเที่ยวต่างชาติจะยังคงขยายตัวได้ตามอุปสงค์โลก แต่เพื่อผลักดันให้เกิดการพัฒนาคุณภาพภาคท่องเที่ยวและสร้างมูลค่าสูงเพื่อให้สอดรับกับ trend กลุ่มนักท่องเที่ยวที่มีแนวโน้มเติบโตสูง ทุกภาคส่วนจะต้องร่วมมือกันปรับทิศให้ทัน trend การท่องเที่ยวที่เปลี่ยนไป เพื่อรักษาความสามารถในการแข่งขันและสนับสนุนให้ภาคท่องเที่ยวของไทยเติบโตอย่างมีคุณภาพและยั่งยืน

ที่มา : ธนาคารแห่งประเทศไทย

<https://www.bot.or.th/th/research-and-publications/articles-and-publications/articles/article-2024nov12.html>

คณะผู้จัดทำ

ที่ปรึกษา

นางสาวสุจิตรา ขจรกิตติการ  
ผู้อำนวยการกองบริหารข้อมูลตลาดแรงงาน

จัดทำโดย

ฝ่ายวิเคราะห์และวิจัย  
ศูนย์บริหารข้อมูลตลาดแรงงานภาคใต้  
ศาลากลางจังหวัดสงขลาหลังเก่า (ชั้น 1)  
ถนนราชดำเนิน ตำบลบ่อยาง อำเภอเมืองสงขลา  
จังหวัดสงขลา 90000  
โทรศัพท์ 0-7432-5042



## ช่องทางการติดต่อ ศูนย์บริหารข้อมูลตลาดแรงงานภาคใต้



ศูนย์บริหารข้อมูลตลาดแรงงานภาคใต้

ที่อยู่ ศาลากลางจังหวัดสงขลาหลังเก่า (ชั้น 1) ถนนราชดำเนิน  
ตำบลบ่อยาง อำเภอเมืองสงขลา จังหวัดสงขลา 90000



โทรศัพท์/โทรสาร 0-7432-5042



lm\_ska@doe.go.th



ศูนย์บริหารข้อมูลตลาดแรงงานภาคใต้



Lmi-south



[www.doe.go.th/lmi-south](http://www.doe.go.th/lmi-south)



Southern Lmi Station