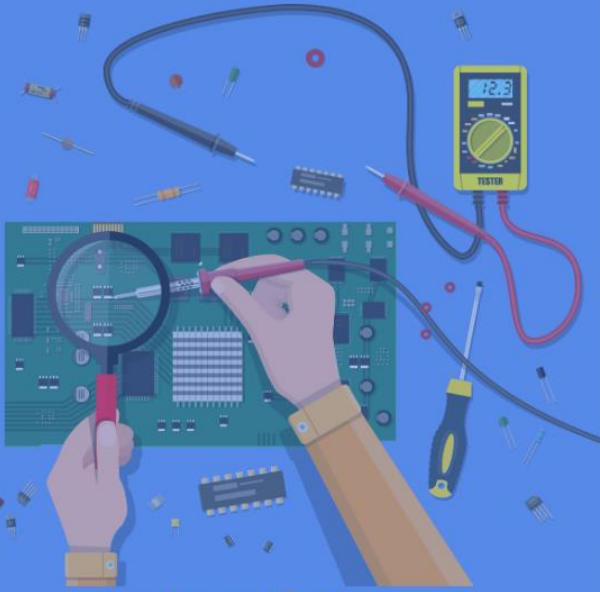




วารสาร

สถานการณ์ตลาดแรงงานภาคเหนือ

ปีที่ 17 ฉบับที่ 2 เดือนกุมภาพันธ์ 2568



บทบรรณาธิการ

สถานการณ์ตลาดแรงงานภาคเหนือ ข้อมูลเดือน **มกราคม 2568** มีผู้ประกันตน มาขึ้นทะเบียนขอรับประโยชน์ทดแทนกรณีว่างงาน จำนวน 19,313 คน นายจ้างสถานประกอบการ แจ้งความต้องการผ่านกรมการจัดหางาน จำนวน 4,941 อัตรา ซึ่งมีผู้มาใช้บริการสมัครงาน จำนวน 2,977 คน และมีการบรรจุงาน จำนวน 1,865 คน สำหรับแรงงานที่เดินทางไปทำงานต่างประเทศ จำนวน 2,166 คน เพิ่มขึ้นจากเดือนที่ผ่านมา ร้อยละ 11.71 ส่วนคนต่างด้าวคงเหลือในภาคเหนือ จำนวน 302,554 คน เพิ่มขึ้นจากเดือนที่ผ่านมา ร้อยละ 0.15

ติดตามรายละเอียดของเนื้อหาสาระ ได้ภายในเล่มหากท่านมีความคิดเห็นหรือข้อเสนอนะสามารถแจ้งได้ที่ Lm_lpg@live.com ทั้งนี้ขอความอนุเคราะห์กรอกแบบสอบถามความพึงพอใจต่อวารสารสถานการณ์ตลาดแรงงานภาคเหนือรายเดือนผ่าน QR Code ที่ปรากฏท้ายวารสารนี้เพื่อศูนย์บริหารข้อมูลตลาดแรงงานภาคเหนือจักนำไปใช้ในการพัฒนาและปรับปรุงการให้บริการข้อมูลข่าวสารตลาดแรงงานของศูนย์บริหารข้อมูลตลาดแรงงานภาคเหนือต่อไป



ความต้องการแรงงาน

(เดือนมกราคม 2568)

4,941 อัตรา

อุตสาหกรรม

ที่มีความต้องการแรงงานมากที่สุด 3 อันดับแรก

การผลิตส่วนประกอบอิเล็กทรอนิกส์อื่น ๆ
ซึ่งมิได้จัดประเภทไว้ในที่อื่น

การผลิตน้ำตาลดิบจากอ้อย

การผลิตคอนกรีตผสมเสร็จ

สารบัญ

สถานการณ์การว่างงานและการเลิกจ้าง	2
ภาวะความต้องการแรงงาน	2
การไปทำงานต่างประเทศ	3
การไปทำงานต่างประเทศ	4

จัดทำโดย

ศูนย์บริหารข้อมูลตลาดแรงงานภาคเหนือ

ศาลากลางจังหวัดลำปาง ชั้น 3 ถนนชริราษฎร์ดำเนิน ตำบลพระบาท อำเภอเมืองลำปาง จังหวัดลำปาง 52000

โทรศัพท์ 054-265050 โทรสาร 054-265071 อีเมล LM_LPG@LIVE.COM [HTTPS://WWW.DOE.GO.TH/NLMI-LP](https://www.doe.go.th/nlmi-lp)



สถานการณ์การว่างงาน และ การเลิกจ้าง

ที่มา : สำนักงานประกันสังคม



สถานการณ์การว่างงานและการเลิกจ้างในภาคเหนือ เดือนมกราคม 2568 มีผู้ประกันตนในระบบประกันสังคม (มาตรา 33) จำนวน 828,189 คน และมีผู้ประกันตนมาขึ้นทะเบียนขอรับประโยชน์ทดแทนกรณีว่างงาน จำนวน 19,313 คน คิดเป็นร้อยละ 2.33 ของผู้ประกันตนมาตรา 33 โดยสาเหตุการว่างงาน จากการลาออกมากที่สุด จำนวน 15,433 คน คิดเป็นร้อยละ 79.91 รองลงมาคือ นายจ้างเลิกจ้าง จำนวน 2,156 คน คิดเป็นร้อยละ 11.16 และสิ้นสุดสัญญาจ้าง จำนวน 1,724 คน คิดเป็นร้อยละ 8.93 ตามลำดับ

ผู้ขอรับประโยชน์ทดแทนกรณีว่างงาน จำแนกตามสาเหตุการออกจากงาน

ลาออก 15,433 คน

ลดลงจากช่วงเดียวกันของปีก่อน 1.86% (15,726 คน)

เพิ่มขึ้นจากเดือนก่อน 2.30 % (15,085 คน)

เลิกจ้าง 2,156 คน

ลดลงจากช่วงเดียวกันของปีก่อน 7.07 % (2,320 คน)

เพิ่มขึ้นจากเดือนก่อน 3.27 % (2,088 คน)

สิ้นสุดสัญญาจ้าง 1,724 คน

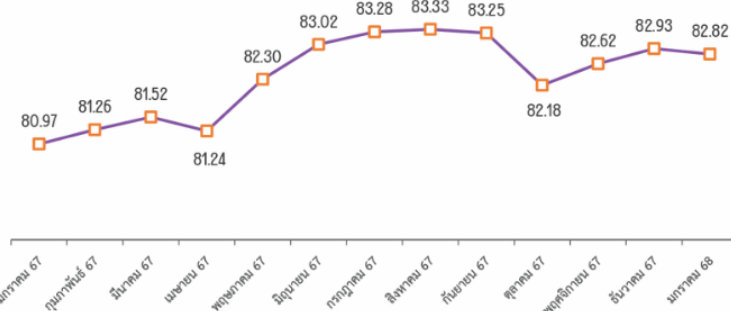
ลดลงจากช่วงเดียวกันของปีก่อน 43.18 % (3,034 คน)

เพิ่มขึ้นจากเดือนก่อน 0.82 % (1,710 คน)



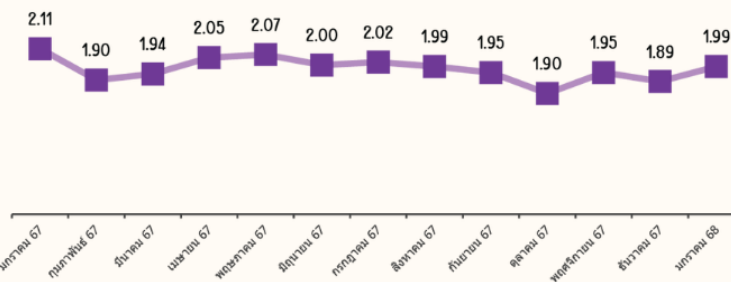
ผู้ประกันตนมาตรา 33

หน่วย : หมื่นคน



ผู้ขอรับประโยชน์ทดแทนกรณีว่างงาน

หน่วย : หมื่นคน



ภาวะความต้องการแรงงาน

ที่มา : ระบบสารสนเทศกรมการจัดหางาน

ข้อมูลการให้บริการจัดหางานในประเทศ ของกรมการจัดหางานเดือนมกราคม 2568 พบว่า นายจ้าง / สถานประกอบการแจ้งความต้องการแรงงาน ผ่านกรมการจัดหางาน จำนวน 4,941 อัตรา ประเภทอุตสาหกรรมที่มีความต้องการแรงงานมากที่สุด คือ การผลิต ส่วนประกอบอิเล็กทรอนิกส์อื่น ๆ ซึ่งมีได้จัดประเภทไว้ในที่อื่น และอาชีพที่มีความต้องการมากที่สุด คือ แรงงาน ในด้านการผลิตต่าง ๆ , แรงงานทั่วไป



ความต้องการแรงงานเดือนมกราคม

จำนวน

4,941 อัตรา

อุตสาหกรรม

ที่มีความต้องการแรงงานมากที่สุด 5 อันดับ

- การผลิตส่วนประกอบอิเล็กทรอนิกส์อื่น ๆ 527 / (10.67%) ซึ่งมีได้จัดประเภทไว้ในที่อื่น
- การผลิตน้ำตาลดิบจากอ้อย 451 / (9.13%)
- การผลิตคอนกรีตผสมเสร็จ 350 / (7.08%)
- การขายปลีกสินค้าอื่น ๆ ในร้านค้าทั่วไป 214 / (4.33%)
- กิจกรรมด้านการบริการที่ส่งเสริมภาครัฐโดยรวม 159 / (3.22%)



อาชีพ

ที่มีความต้องการแรงงานมากที่สุด 5 อันดับ

- แรงงานในด้านการผลิตต่าง ๆ , แรงงานทั่วไป 1,118 / (22.63%)
- แรงงานด้านการประกอบอื่น ๆ 853 / (17.26%)
- แรงงานด้านการผลิต 413 / (8.36%)
- ตัวแทนหน้าขายบริการธุรกิจอื่น ๆ 143 / (2.89%)
- พนักงานขับรถยนต์ 136 / (2.75%)

ผู้สมัครงาน

ที่มาใช้บริการจัดหางาน จำนวน **2,977** คน

5 อันดับแรก ตามประเภทอาชีพ

แรงงานในด้านการผลิตต่าง ๆ , แรงงานทั่วไป	462 / (15.52%)
แรงงานด้านการผลิต	264 / (8.87%)
เสมียนพนักงานทั่วไป , พนักงานธุรการ	198 / (6.65%)
แรงงานด้านการประกอบอื่น ๆ	178 / (5.98%)
ตัวแทนนายหน้าขายบริการธุรกิจอื่น ๆ	129 / (4.33%)



การบรรจุงาน

จำนวน **1,865** คน

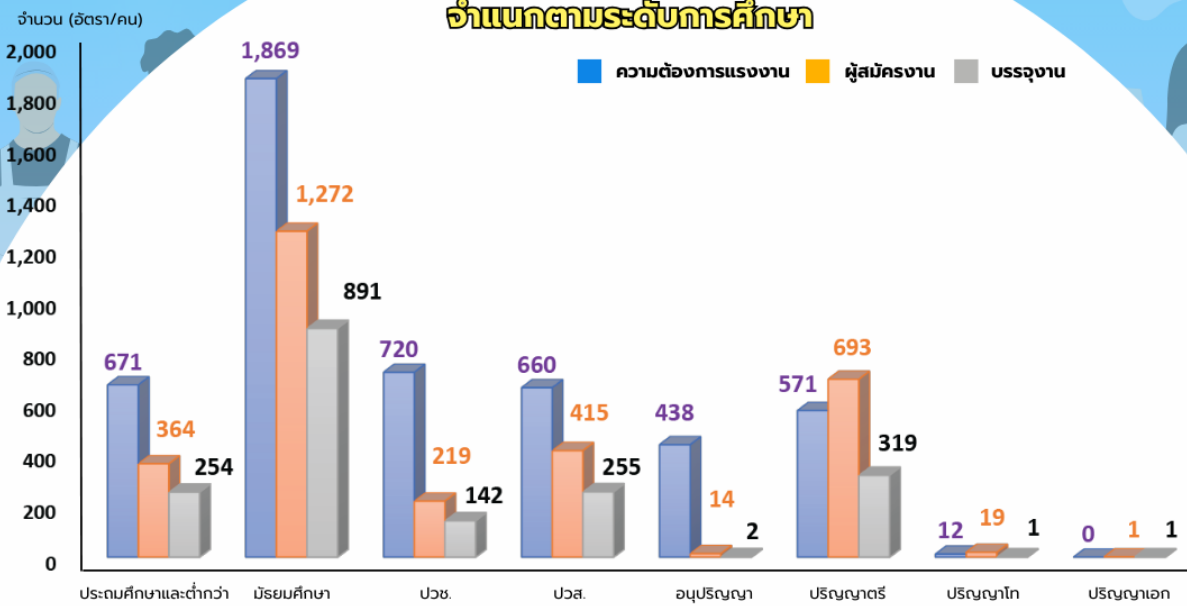
5 อันดับแรก ตามประเภทอาชีพ

แรงงานในด้านการผลิตต่าง ๆ , แรงงานทั่วไป	265 / (14.21%)
แรงงานด้านการประกอบอื่น ๆ	231 / (12.39%)
แรงงานด้านการผลิต	173 / (9.28%)
ตัวแทนนายหน้าขายบริการธุรกิจอื่น ๆ	112 / (6.01%)
พนักงานจัดส่งสินค้าอื่น ๆ	103 / (5.52%)



ความต้องการแรงงาน ผู้สมัครงาน และการบรรจุงาน

จำแนกตามระดับการศึกษา



การไปทำงานต่างประเทศ

ที่มา : กองบริหารแรงงานไทยไปต่างประเทศ

ข้อมูลจากกองบริหารแรงงานไทยไปต่างประเทศแรงงานไทยในภาคเหนือต่างประเทศ ณ เดือนมกราคม 2568 จำนวน 2,166 คน จำแนกเป็นการเดินทาง 5 วิธี จำนวน 1,293 คน และ Re-entry จำนวน 873 คน เมื่อเปรียบเทียบกับเดือนก่อนเพิ่มขึ้น จำนวน 227 คน ร้อยละ 11.71

จำแนกตามประเภทการเดินทาง

แจ้งการเดินทางด้วยตนเอง	109 คน / 5.03 %
กรมการจัดหางานจัดส่ง	626 คน / 28.90 %
นายจ้างพาลูกจ้างไปทำงาน	114 คน / 5.26 %
นายจ้างส่งลูกจ้างไปฝึกงาน	16 คน / 0.74 %
บริษัทจัดหางานจัดส่ง	428 คน / 19.76 %
Re-Entry	873 คน / 40.30 %



5 อันดับประเทศที่มีแรงงานไทยไปทำงานมากที่สุด



รัฐอิสราเอล : 539 คน (24.88%)



ไต้หวัน : 519 คน (23.96%)



สาธารณรัฐเกาหลี : 476 คน (21.98%)



ญี่ปุ่น : 134 คน (6.19%)



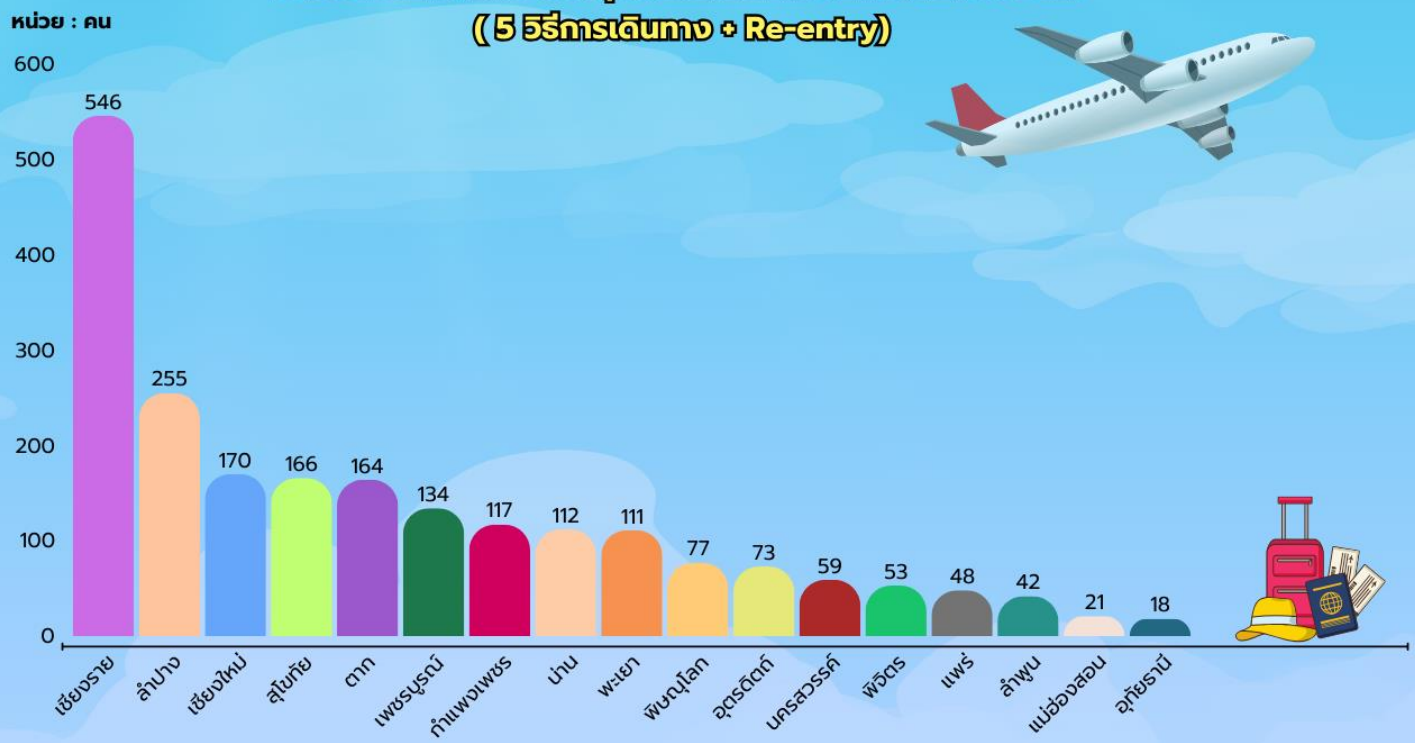
สาธารณรัฐสิงคโปร์ : 65 คน (3.00%)



คนหางานที่ได้รับอนุญาตให้เดินทางไปทำงานต่างประเทศจำแนกตามวุฒิการศึกษา (เฉพาะ 5 วิธีการเดินทาง)



จำนวนคนหางานที่ได้รับอนุญาตให้เดินทางไปทำงานต่างประเทศ (5 วิธีการเดินทาง + Re-entry)



การทำงานของคนต่างด้าว

ที่มา : สำนักบริหารแรงงานต่างด้าว

จำนวนคนต่างด้าวที่ได้รับอนุญาตทำงานคงเหลือในภาคเหนือเดือนมกราคม 2568 มีจำนวน 302,554 คน โดยเพิ่มขึ้นจากเดือนก่อน จำนวน 450 คน คิดเป็นร้อยละ 0.15 ส่วนใหญ่เป็นแรงงานต่างด้าว 4 สัญชาติ ลาว เมียนมา กัมพูชา และเวียดนาม จำนวน 230,897 คน คิดเป็นร้อยละ 76.32 ของคนต่างด้าวที่ได้รับอนุญาตทำงานคงเหลือ

5 อันดับจังหวัดที่มีจำนวนคนต่างด้าวคงเหลือมากที่สุด

- 1 เชียงใหม่ 152,284 คน 50.33 %
- 2 ตาก 38,732 คน 12.80 %
- 3 เชียงราย 37,447 คน 12.37 %
- 4 ลำพูน 15,512 คน 5.13 %
- 5 เพชรบูรณ์ 12,627 คน 4.17 %

คนต่างด้าวที่ได้รับอนุญาตทำงานคงเหลือ ภาคเหนือ จำนวน 302,554 คน

- คนต่างด้าว 4 สัญชาติ 230,897 คน
- ชนกลุ่มน้อย 61,576 คน
- กว๊าน 8,995 คน
- ส่งเสริมการลงทุน 1,084 คน
- ตลอดชีพ 2 คน



อัตราค่าจ้างขั้นต่ำ ปี 2568

มีผลใช้บังคับตั้งแต่วันที่ 1 มกราคม 2568 เป็นต้นไป

ที่มา : ปลัดกระทรวงแรงงาน (23 ธ.ค. 2567)

380 บาท	อำเภอเมืองเชียงใหม่ เชียงใหม่	357 บาท	เชียงใหม่ ยกเว้นเมืองเชียงใหม่
352 บาท	เชียงราย / ตาก / พิษณุโลก	350 บาท	นครสวรรค์ / ลำพูน
349 บาท	เพชรบูรณ์	345 บาท	น่าน / พะเยา / แพร่
347 บาท	กำแพงเพชร / พิจิตร / แม่ฮ่องสอน / ลำปาง / สุโขทัย / อุตรดิตถ์ / อุทัยธานี		