



วารสาร

สถานการณ์ตลาดแรงงานภาคกลาง
ไตรมาสที่ 4 ปี 2567 (ตุลาคม-ธันวาคม)

สาขาอุตสาหกรรม

ที่มีความต้องการแรงงานมาก ได้แก่

- ☛ การบริการด้านอาหารและเครื่องดื่ม
- ☛ การขายส่งยกเว้นยานยนต์และจักรยายนต์
- ☛ การขายปลีกยกเว้นยานยนต์และจักรยายนต์

★ อัตราการว่างงาน ร้อยละ 1.22



<http://doe.go.th/lmia>
ศูนย์บริหารข้อมูลตลาดแรงงานภาคกลาง
กองบริหารข้อมูลตลาดแรงงาน



บรรณาธิการ

สถานการณ์ตลาดแรงงานภาคกลาง ไตรมาสที่ 4 ปี 2567 (ตุลาคม-ธันวาคม) เป็นการนำเสนอภาพรวมสถานการณ์ในไตรมาสที่ 4 ปี 2567 ด้านความต้องการแรงงาน ผู้สมัครงาน และการบรรจุงาน การไปทำงานต่างประเทศ และการทำงานของคนต่างด้าว จากข้อมูลผลการให้บริการของกรมการจัดหางาน รวมทั้งข้อมูลที่เกี่ยวข้อง ประกอบด้วยข้อมูลด้านเศรษฐกิจ การลงทุน ภาวะการมีงานทำ และการว่างงาน ใน 10 จังหวัดภาคกลาง ได้แก่ กรุงเทพมหานคร ชัยนาท นนทบุรี ปทุมธานี พระนครศรีอยุธยา ลพบุรี สมุทรปราการ สระบุรี สิงห์บุรี และอ่างทอง เพื่อเผยแพร่ประชาสัมพันธ์แก่หน่วยงานที่เกี่ยวข้องและผู้ที่เกี่ยวข้องนำไปใช้ประโยชน์ต่อไป

สถานการณ์ตลาดแรงงานภาคกลาง ไตรมาสที่ 4 ปี 2567 (ตุลาคม-ธันวาคม) กำลังแรงงานรวมเพิ่มขึ้น ร้อยละ 0.87 และผู้มีงานทำเพิ่มขึ้น ร้อยละ 0.56 จากช่วงเดียวกันของปีก่อน อัตราการว่างงานอยู่ที่ ร้อยละ 1.22 เพิ่มขึ้นจากช่วงเดียวกันของปีก่อน ซึ่งอยู่ที่ร้อยละ 0.90 ความต้องการแรงงาน จำนวน 47,401 อัตรา ลดลงร้อยละ 11.71 จากช่วงไตรมาส 3 ที่ผ่านมา (53,688 อัตรา) โดยพนักงานบริการ พนักงานขายในร้านค้าและตลาด มีความต้องการแรงงานมากที่สุด คิดเป็นร้อยละ 27.83 ส่วนการบรรจุงาน จำนวน 13,247 คน ในอาชีพงานพื้นฐานมากที่สุด คิดเป็นร้อยละ 39.09 การเดินทางไปทำงานต่างประเทศเพิ่มขึ้นร้อยละ 5.14 ส่วนจำนวนคนต่างด้าวคงเหลือ ณ เดือนธันวาคม 2567 จำนวน 1,432,440 คน

หวังเป็นอย่างยิ่งว่า วารสารฉบับนี้จะเป็นประโยชน์ตามสมควร หากต้องการข้อมูลเพิ่มเติมหรือมีข้อเสนอแนะอื่นใด สามารถติดต่อได้ที่กองบริหารข้อมูลตลาดแรงงาน โทรศัพท์ 0-2246-7870 หรือ e-mail : Lmi@doe.go.th คณะผู้จัดทำยินดีให้บริการและพร้อมที่จะรับฟัง เพื่อนำไปพิจารณาปรับปรุงให้ดียิ่งขึ้นต่อไป

ศูนย์บริหารข้อมูลตลาดแรงงานภาคกลาง

สารบัญ

คำนำ

สรุปสาระสำคัญ	1
ภาวะเศรษฐกิจและการลงทุน	4
สถานการณ์ตลาดแรงงานภาคกลาง ไตรมาสที่ 4 ปี 2567 (ตุลาคม - ธันวาคม)	
• กำลังแรงงานและภาวะการมีงานทำ	8
• ภาวะตลาดแรงงาน	13
• การไปทำงานต่างประเทศ	19
• การทำงานของคนต่างด้าว	21

สรุปสถานการณ์ตลาดแรงงานภาคกลาง ไตรมาสที่ 4 ปี 2567 (ตุลาคม - ธันวาคม)

ธนาคารแห่งประเทศไทยรายงานภาวะธุรกิจภาคกลางในไตรมาสที่ 4 ปี 2567 โดยรวมเติบโตจากช่วงเดียวกันปีก่อน จากธุรกิจการผลิตเพื่อส่งออกตามความต้องการของประเทศคู่ค้าและธุรกิจบริการและการท่องเที่ยว ตามจำนวนนักท่องเที่ยวต่างชาติที่เพิ่มขึ้น ทั้งนี้ ธุรกิจส่วนใหญ่ยังคงระมัดระวังการลงทุน และไม่จ้างแรงงานใหม่เพื่อทดแทนส่วนที่ลาออก อีกทั้งหลายธุรกิจยังเผชิญกับภาวะต้นทุนที่สูงขึ้น แต่ปรับราคาสินค้าและบริการได้อย่างจำกัด รวมถึงการเข้ามาแข่งขันจากธุรกิจต่างชาติที่รุนแรงขึ้น

การจ้างงานโดยรวมไม่ต่างจากช่วงเดียวกันปีก่อน และมีข้อสังเกตว่าธุรกิจส่วนใหญ่ไม่มีปัญหาขาดแคลนแรงงานแต่ปรับลักษณะการจ้างงานที่ต่างกันในแต่ละธุรกิจ โดยธุรกิจที่เกี่ยวข้องกับการท่องเที่ยวและการค้าให้พนักงานทำงานหลายหน้าที่โดยไม่ได้จ้างงานเพิ่ม แม้จะเป็นช่วง High Season สำหรับภาคการผลิตได้แก่ ธุรกิจผลิตอาหารและบรรจุภัณฑ์บางรายมีการจ้างงานรายวัน หรือ Sub-Contract เพิ่มขึ้นตามคำสั่งซื้อในบางช่วง ส่วนธุรกิจผลิตอื่นๆ ได้แก่ รถยนต์และเครื่องปรับอากาศ ไม่มีการจ้างแรงงานใหม่ทดแทนแรงงานที่ลาออกไป เพื่อให้สอดคล้องกับคำสั่งซื้อที่ลดลง และการแข่งขันจากต่างประเทศที่รุนแรงขึ้น

การลงทุน

การลงทุนในภาคกลางช่วงไตรมาสที่ 4 ของปี 2567 มีจำนวนโรงงานขออนุญาตประกอบกิจการใหม่ 106 แห่ง ลดลงร้อยละ 29.33 เงินลงทุน 16,554.75 ล้านบาท ลดลงร้อยละ 83.12 และมีการจ้างงาน 6,059 คน ลดลงร้อยละ 7.57 จากช่วงเดียวกันของปีก่อน อุตสาหกรรมที่มีจำนวนโรงงานขออนุญาตเปิดกิจการใหม่มากที่สุด คือ อุตสาหกรรมผลิตภัณฑ์โลหะ โลหะขั้นมูลฐาน เครื่องจักร เครื่องใช้ไฟฟ้า และยานพาหนะ จำนวน 31 แห่ง คิดเป็นร้อยละ 29.25 จากจำนวนโรงงานที่ขออนุญาตทั้งหมด เงินลงทุน 11,009.82 ล้านบาท และมีการจ้างงาน 3,810 คน เมื่อเปรียบเทียบกับช่วงเดียวกันของปีก่อน อุตสาหกรรมที่มีทั้งจำนวนโรงงาน เงินลงทุน และการจ้างงานลดลง ได้แก่ อุตสาหกรรมอาหาร เครื่องดื่ม และผลิตภัณฑ์จากพืช อุตสาหกรรมแปรรูปไม้ ผลิตภัณฑ์จากไม้ เครื่องเรือน เครื่องตกแต่งในอาคาร และผลิตภัณฑ์อลูมิเนียม อุตสาหกรรมเคมีภัณฑ์ปิโตรเลียม กระจก การพิมพ์ ผลิตภัณฑ์ยางและพลาสติก และอุตสาหกรรมสิ่งทอ เครื่องแต่งกาย ผลิตภัณฑ์หนังสัตว์ และผลิตภัณฑ์จากหนังสัตว์ พิจารณารายจังหวัด พบว่า จังหวัดที่มีจำนวนโรงงานขออนุญาตเปิดกิจการใหม่มากที่สุด คือ จังหวัดปทุมธานี รองลงมา ได้แก่ จังหวัดสมุทรปราการ จังหวัดพระนครศรีอยุธยา กรุงเทพมหานคร และจังหวัดสระบุรี ตามลำดับ เมื่อเปรียบเทียบกับช่วงเดียวกันของปีก่อน จังหวัดที่มีการจ้างงานเพิ่มขึ้นมากที่สุด คือ จังหวัดพระนครศรีอยุธยา

ภาวะการมีงานทำและการว่างงาน

ข้อมูลจากสำนักงานสถิติแห่งชาติ กำลังแรงงานรวมเพิ่มขึ้น ร้อยละ 0.87 และผู้มีงานทำเพิ่มขึ้น ร้อยละ 0.56 จากช่วงเดียวกันของปีก่อน โดยอุตสาหกรรมที่มีผู้มีงานทำมากที่สุด คือ อุตสาหกรรมการผลิต รองลงมา การขายส่ง การขายปลีกฯ และที่พักแรมและบริการด้านอาหาร ตามลำดับ ในขณะที่ผู้ว่างงานเพิ่มขึ้น ร้อยละ 36.53 อัตราการว่างงานอยู่ที่ร้อยละ 1.22 เพิ่มขึ้นจากช่วงเดียวกันของปีก่อน ซึ่งอยู่ที่ร้อยละ 0.90

การมีงานทำ

ผู้มีงานทำ มีจำนวน 11,369,295 คน คิดเป็นร้อยละ 70.21 ของประชากรอายุ 15 ปีขึ้นไป เมื่อเปรียบเทียบกับช่วงเดียวกันของปีก่อนผู้มีงานทำเพิ่มขึ้น ร้อยละ 0.56 โดยจังหวัดปทุมธานี มีจำนวนผู้มีงานทำเพิ่มขึ้นมากที่สุด ผู้มีงานทำในอุตสาหกรรมการผลิตมากที่สุด คิดเป็นร้อยละ 22.73 รองลงมา การขายส่ง การขายปลีก การซ่อมแซมยานยนต์และจักรยานยนต์ ร้อยละ 20.02 ที่พักแรมและบริการด้านอาหาร ร้อยละ 11.07 และการขนส่งและสถานที่เก็บสินค้า ร้อยละ 8.98 เมื่อเปรียบเทียบกับช่วงเดียวกันของปีก่อน อุตสาหกรรมที่พักรแรมและบริการด้านอาหาร มีจำนวนผู้มีงานทำเพิ่มขึ้นมากที่สุด พิจารณาประเภทอาชีพ พบว่า เป็นพนักงานบริการและพนักงานในร้านค้าและตลาดมากที่สุด คิดเป็นร้อยละ 25.74 รองลงมา ผู้ปฏิบัติงานในโรงงานและเครื่องจักร และผู้ปฏิบัติงานด้านการประกอบ ร้อยละ 16.30 ผู้มีงานทำส่วนใหญ่จบการศึกษาระดับอุดมศึกษา คิดเป็นร้อยละ 34.88 โดยจบการศึกษาระดับอุดมศึกษาสายวิชาการมากที่สุด คิดเป็นร้อยละ 75.17 จากผู้ที่จบการศึกษาระดับอุดมศึกษาทั้งหมด สำหรับสถานภาพการทำงาน เป็นลูกจ้างภาคเอกชนมากที่สุด คิดเป็นร้อยละ 59.65 และทำงานระหว่าง 40-49 ชั่วโมงต่อสัปดาห์มากที่สุด คิดเป็นร้อยละ 68.85

การว่างงาน

ในไตรมาสที่ 4 ปี 2567 ผู้ว่างงาน มีจำนวน 140,520 คน เพิ่มขึ้นจากช่วงเดียวกันของปีก่อน

ร้อยละ 36.53 โดยมีอัตราการว่างงานอยู่ที่ร้อยละ 1.22 เพิ่มขึ้นจากช่วงเดียวกันของปีก่อนซึ่งอยู่ที่ร้อยละ 0.90 เมื่อพิจารณาอัตราการว่างงานรายจังหวัด พบว่า จังหวัดสมุทรปราการ มีอัตราการว่างงานสูงสุด อยู่ที่ร้อยละ 2.45 รองลงมา จังหวัดลพบุรี ร้อยละ 1.92 จังหวัดปทุมธานี ร้อยละ 1.88 และจังหวัดชัยนาท ร้อยละ 1.31 ตามลำดับ ส่วนจังหวัดที่มีอัตราการว่างงานต่ำสุด คือ จังหวัดสิงห์บุรี ร้อยละ 0.55

ความต้องการแรงงาน ผู้สมัครงาน และการบรรจุงาน ความต้องการแรงงาน

ในไตรมาสที่ 4 ปี 2567 มีความต้องการแรงงาน จำนวน 47,401 อัตรา สาขาอุตสาหกรรมที่มีความต้องการแรงงานมาก คือ การบริการด้านอาหารและเครื่องดื่ม การขายส่งยกเว้นยานยนต์และจักรยานยนต์ การขายปลีกยกเว้นยานยนต์และจักรยานยนต์ การผลิตสิ่งทอ และกิจกรรมการบริการรักษาความปลอดภัยและการสืบสวน ภาคอุตสาหกรรมต้องการแรงงานที่จบการศึกษาระดับมัธยมศึกษา มากที่สุด คิดเป็นร้อยละ 29.45 รองลงมา ระดับ ปวช. ร้อยละ 15.27 และระดับ ปวส. ร้อยละ 15.25 ส่วนใหญ่ต้องการแรงงานที่มีอายุระหว่าง 18-24 ปี คิดเป็นร้อยละ 28.53 รองลงมา อายุระหว่าง 25-29 ปี ร้อยละ 26.33 และอายุระหว่าง 30-39 ปี ร้อยละ 20.33 สำหรับประเภทอาชีพ พบว่า พนักงานบริการ พนักงานขายในร้านค้าและตลาด มีความต้องการแรงงานมากที่สุด คิดเป็นร้อยละ 27.83 รองลงมา อาชีพงานพื้นฐาน ร้อยละ 25.63 และช่างเทคนิคและผู้ปฏิบัติงานที่เกี่ยวข้อง ร้อยละ 20.36

ผู้สมัครงาน

ผู้สมัครงาน มีจำนวน 21,776 คน เป็นชาย จำนวน 9,608 คน หญิง จำนวน 12,168 คน โดยจังหวัดที่มีผู้สมัครงานมากที่สุด คือ กรุงเทพมหานคร คิดเป็นร้อยละ 54.56 รองลงมา จังหวัดพระนครศรีอยุธยา ร้อยละ 12.83 และจังหวัดสมุทรปราการ ร้อยละ 8.78 ผู้สมัครงานจบการศึกษาระดับมัธยมศึกษามากที่สุด คิดเป็นร้อยละ 43.19 รองลงมา ระดับปริญญาตรี

ร้อยละ 28.02 และระดับประถมศึกษาและต่ำกว่า ร้อยละ 11.32 ในขณะที่ประเภทอาชีพ พบว่า อาชีพงานพื้นฐานมีผู้สมัครงานมากที่สุด คิดเป็นร้อยละ 29.18 รองลงมา ช่างเทคนิคและผู้ปฏิบัติงานที่เกี่ยวข้อง ร้อยละ 23.54 และเสมียนเจ้าหน้าที่ ร้อยละ 18.34 ผู้สมัครงานส่วนใหญ่มีอายุระหว่าง 30-39 ปี คิดเป็นร้อยละ 32.46 รองลงมา อายุระหว่าง 25-29 ปี ร้อยละ 22.66 และอายุระหว่าง 40-49 ปี ร้อยละ 21.72

การบรรจุนาน

ผู้สมัครงานได้รับการบรรจุนาน จำนวน 13,247 คน สาขาอุตสาหกรรมที่มีการบรรจุนานมาก 5 อันดับ ได้แก่ การขายปลีกยกเว้นยานยนต์และจักรยายนต์ การขายส่งยกเว้นยานยนต์และจักรยายนต์ การผลิตผลิตภัณฑ์อาหาร การผลิตผลิตภัณฑ์คอมพิวเตอร์อิเล็กทรอนิกส์ และการผลิตผลิตภัณฑ์ยางและพลาสติก เมื่อเปรียบเทียบกับช่วงเดียวกันของปีก่อน การบรรจุนานเพิ่มขึ้น คิดเป็นร้อยละ 0.58 สำหรับประเภทอาชีพ พบว่า อาชีพงานพื้นฐาน มีการบรรจุนานมากที่สุด คิดเป็นร้อยละ 39.09 รองลงมา ช่างเทคนิคและผู้ปฏิบัติงานที่เกี่ยวข้อง ร้อยละ 23.52 และเสมียนเจ้าหน้าที่ ร้อยละ 14.84 ส่วนระดับการศึกษา พบว่า ระดับมัธยมศึกษามีการบรรจุนานมากที่สุด คิดเป็นร้อยละ 53.09 รองลงมา ระดับปริญญาตรี ร้อยละ 17.51 และระดับประถมศึกษาและต่ำกว่า ร้อยละ 13.93 เป็นการบรรจุนานผู้ที่มีอายุระหว่าง 30-39 ปี มากที่สุด คิดเป็นร้อยละ 32.88 รองลงมา อายุระหว่าง 40-49 ปี ร้อยละ 22.77 และอายุระหว่าง 25-29 ปี ร้อยละ 20.98 ตามลำดับ

การไปทำงานต่างประเทศ

ในไตรมาสที่ 4 ของปี 2567 แรงงานไทยที่ได้รับอนุญาตให้เดินทางไปทำงานต่างประเทศ มีจำนวน 1,699 คน เป็นชาย 1,027 คน หญิง 672 คน โดยมีภูมิลำเนาอยู่ในกรุงเทพมหานครมากที่สุด คิดเป็นร้อยละ 41.79 รองลงมา จังหวัดนนทบุรี ร้อยละ 14.01 และจังหวัดปทุมธานี ร้อยละ 11.12 เมื่อเปรียบเทียบกับ

ช่วงเดียวกันของปีก่อนแรงงานไทยที่เดินทางไปทำงานต่างประเทศเพิ่มขึ้น ร้อยละ 5.14 เมื่อพิจารณาประเภทการเดินทาง พบว่า เดินทางไปทำงานโดยนายจ้างไปทำงานมากที่สุด รองลงมา บริษัทจัดหางานจัดส่ง กรรมการจัดหางานจัดส่ง เดินทางด้วยตนเอง และนายจ้างส่งไปฝึกงาน เมื่อพิจารณาระดับการศึกษา พบว่า แรงงานไทยที่ได้รับอนุญาตให้เดินทางไปทำงานต่างประเทศเป็นผู้ที่จบการศึกษาระดับปริญญาตรีขึ้นไปมากที่สุด คิดเป็นร้อยละ 49.91 รองลงมา ระดับมัธยมศึกษา ร้อยละ 22.54 ระดับ ปวช./ปวท./ปวส./อนุปริญญา ร้อยละ 21.13 และระดับประถมศึกษา ร้อยละ 6.36 โดยประเทศที่มีแรงงานไทยเดินทางไปทำงาน 10 อันดับแรก ได้แก่ ญี่ปุ่น ลาว ฮองกง ไต้หวัน สหรัฐอเมริกา สาธารณรัฐเกาหลี สิงคโปร์ มาเลเซีย อิสราเอล และสหรัฐอเมริกาบริติชตามลำดับ ส่วนประเภทอาชีพที่แรงงานไทยเดินทางไปทำงาน ได้แก่ ช่างเทคนิค พนักงานต้อนรับบนอากาศยาน วิศวกร นวดแผนโบราณ และช่างเชื่อม

การทำงานของคนต่างด้าว

ข้อมูลสำนักบริหารแรงงานต่างด้าว ณ เดือนธันวาคม 2567 มีคนต่างด้าวใน 10 จังหวัดภาคกลาง คงเหลือ จำนวน 1,432,440 คน แยกเป็นแรงงานประเภทฝีมือ จำนวน 122,684 คน คิดเป็นร้อยละ 8.56 แรงงานต่างด้าว 4 สัญชาติ (เมียนมา ลาว กัมพูชา และเวียดนาม) จำนวน 1,296,189 คน ร้อยละ 90.49 ชนกลุ่มน้อย (จีนฮ่อ ฯลฯ) และตลอดชีพ จำนวน 13,567 คน ร้อยละ 0.95 จังหวัดที่มีคนต่างด้าวคงเหลือมากที่สุด ได้แก่ กรุงเทพมหานคร จำนวน 796,018 คน คิดเป็นร้อยละ 55.57 รองลงมา จังหวัดสมุทรปราการ จำนวน 232,798 คน ร้อยละ 16.25 จังหวัดปทุมธานี จำนวน 184,415 คน ร้อยละ 12.87 จังหวัดนนทบุรี จำนวน 127,758 คน ร้อยละ 8.92 และจังหวัดพระนครศรีอยุธยา จำนวน 41,068 คน ร้อยละ 2.87

ภาวะเศรษฐกิจและการลงทุนไตรมาสที่ 4 ปี 2567

(ตุลาคม - ธันวาคม)

ภาวะเศรษฐกิจ

ธนาคารแห่งประเทศไทยรายงานภาวะธุรกิจภาคกลางในไตรมาสที่ 4 ปี 2567 โดยรวมเติบโตจากช่วงเดียวกันปีก่อน จากธุรกิจการผลิตเพื่อส่งออกตามความต้องการของประเทศคู่ค้าและธุรกิจบริการและการท่องเที่ยว ตามจำนวนนักท่องเที่ยวต่างชาติที่เพิ่มขึ้น ทั้งนี้ ธุรกิจส่วนใหญ่ยังคงระมัดระวังการลงทุน และไม่จ้างแรงงานใหม่เพื่อทดแทนส่วนที่ลาออก อีกทั้งหลายธุรกิจยังเผชิญกับภาวะต้นทุนที่สูงขึ้น แต่ปรับราคาสินค้าและบริการได้อย่างจำกัด รวมถึงการเข้ามาแข่งขันจากธุรกิจต่างชาติที่รุนแรงขึ้น

ธุรกิจการผลิตและส่งออกเติบโตจากช่วงเดียวกันปีก่อนโดยธุรกิจที่ผลิตเพิ่มขึ้นมาก ได้แก่ (1) ธุรกิจผลิตอาหารเติบโตตามการส่งออกหูกำบองและอาหารสัตว์เลี้ยงที่ตีขึ้นต่อเนื่อง ตั้งแต่ต้นปี 2567 หลังปัญหาสต็อกสูงคลี่คลาย เช่นเดียวกับการส่งออกไก่ที่เติบโต จากการได้รับคำสั่งซื้อทดแทนบราซิลที่มีปัญหาใช้หัวตอก และยูเครนที่โควตาส่งออกพิเศษไปยังยุโรปหมดลง ส่วนการผลิตเนื้อหมูสำหรับบริโภคในประเทศเติบโต จากสถานการณ์หมูเถื่อนที่เริ่มคลี่คลาย โดยรวมจึงส่งผลดีต่อเนื่องไปยังธุรกิจผลิตบรรจุภัณฑ์ให้เติบโตเพิ่มขึ้น (2) ธุรกิจผลิตฮาร์ดดิสก์ไดรฟ์ (hard disk drive หรือ HDD) เติบโตต่อเนื่องตามความก้าวหน้าทางเทคโนโลยี ที่ต้องใช้ Data Storage มากขึ้น และ (3) ธุรกิจผลิตเครื่องปรับอากาศเพื่อส่งออกเติบโตตามการเร่งส่งออกก่อนสหรัฐฯ บังคับใช้มาตรการห้ามนำเข้าสารทำความเย็นที่ส่งผลกระทบต่อสิ่งแวดล้อม ในต้นปี 2568 ขณะที่ธุรกิจผลิตลดลง ได้แก่ (1) ธุรกิจผลิตกุ้งแช่แข็งที่หดตัวต่อเนื่อง จากการเสียส่วนแบ่งตลาดให้อินเดียและเอกวาดอร์ และ (2) ธุรกิจผลิตรถยนต์หดตัวต่อเนื่องตั้งแต่ต้นปีจากรายได้ที่ฟื้นตัวช้าและคุณภาพหนี้ที่แย่ลง ทำให้รถถูกยึดมากขึ้นประกอบกับราคารถยนต์มือสองลดลง สถาบันการเงินจึงระมัดระวังการพิจารณาสินเชื่อ เพราะผู้กู้มีความเสี่ยงมากขึ้น

(credit Risk) อีกทั้งยังมีการแข่งขันของรถยนต์ EV จากจีน ทั้งนี้ผู้ประกอบการบางรายมีความกังวลในการแข่งขันที่สูงขึ้นจากสินค้าจีนที่มีผลต่อการผลิตเครื่องปรับอากาศทั้งเพื่อขายในประเทศและส่งออกไปที่ทวีปเอเชีย-โอเชียเนีย รวมถึงการผลิตปูนซีเมนต์ที่ส่งออกไปอาเซียน

ธุรกิจการค้าลดลงเล็กน้อยจากช่วงเดียวกันปีก่อน แม้จะมีโครงการกระตุ้นเศรษฐกิจ จากมาตรการเงินโอน 10,000 บาท แต่ช่วยได้เพียงต้นไตรมาสเนื่องจาก (1) กำลังซื้อที่ฟื้นตัวช้าโดยเฉพาะผู้มีรายได้ปานกลาง-น้อย และหนี้ครัวเรือนที่อยู่ในระดับสูง ส่งผลให้ผู้บริโภคระมัดระวังการใช้จ่ายมากขึ้นลดการซื้อสินค้าไม่จำเป็น เช่น ของตกแต่งบ้าน สะท้อนจากการใช้จ่ายต่อใบเสร็จ (Spending Per Bills) ที่ลดลงรวมทั้ง สถาบันการเงินระมัดระวังการพิจารณาสินเชื่อ ส่งผลต่อยอดขายในบางธุรกิจ อาทิ รถมอเตอร์ไซค์และรถยนต์ (2) การแข่งขันด้านราคาจากจีนที่สูงขึ้น โดยเฉพาะในกลุ่มเครื่องใช้ไฟฟ้า ทำให้ยอดขายลดลงอย่างไรก็ดี ห้างสรรพสินค้าที่เน้นขายสินค้ากลุ่ม luxury มียอดขายเพิ่มขึ้น ตามการใช้จ่ายของกลุ่มลูกค้าต่างชาติที่ไม่ใช่จีน และลูกค้าไทยที่มีรายได้สูงเป็นหลัก

ธุรกิจบริการและการท่องเที่ยวเติบโตจากช่วงเดียวกันปีก่อน จากมาตรการกระตุ้นการท่องเที่ยวของภาครัฐ อาทิ นโยบาย Free-Visa ส่งผลทำให้จำนวนนักท่องเที่ยวต่างชาติเพิ่มขึ้น กลุ่มธุรกิจสายการบินและธุรกิจโรงแรมจึงมีรายได้สูงขึ้น โดยเฉพาะโรงแรมระดับ 4 ดาวขึ้นไป อย่างไรก็ตาม ธุรกิจสายการบินยังคงประสบปัญหาเครื่องบินไม่เพียงพอต่อความต้องการเดินทางที่เพิ่มขึ้น ทั้งนี้ มีข้อสังเกต 2 ประเด็น (1) นักท่องเที่ยวต่างชาติมีแนวโน้มระมัดระวังการใช้จ่ายมากขึ้น โดยเฉพาะค่าอาหารและของที่ระลึก (2) ธุรกิจต่างชาติ อาทิ จีนและรัสเซีย เข้ามาแข่งขันมากขึ้น ทั้งธุรกิจรถเช่า ธุรกิจนำเที่ยว และธุรกิจร้านอาหาร

ธุรกิจอสังหาริมทรัพย์และก่อสร้างลดลง จากช่วงเดียวกันปีก่อน โดยอสังหาริมทรัพย์กลุ่มที่อยู่อาศัย ทั้งแนวราบและแนวสูงมียอดขายลดลง และมีการชะลอการเปิดโครงการใหม่ส่วนหนึ่งจากกำลังซื้อที่ลดลง และอัตราการปฏิเสธสินเชื่อที่สูงขึ้นจากสถาบันการเงินระมัดระวังการพิจารณาสินเชื่อ ยกเว้น กลุ่มที่อยู่อาศัยกลุ่มที่อยู่อาศัยราคา 30 ล้านบาทขึ้นไป และการซื้อขาย/เช่าในกลุ่มอาคารสำนักงานระดับ A ขึ้นไป (อาคารที่ได้รับ LEED Certification) ที่ยังมีความต้องการ ส่วนงานก่อสร้างภาคเอกชนลดลง เนื่องจากสต็อกยังอยู่ในระดับสูง แต่งานก่อสร้างภาครัฐยังไปต่อได้จากงบประมาณที่เบิกจ่ายได้ต่อเนื่อง ทั้งนี้ ธุรกิจมีความเป็นห่วงเพิ่มขึ้นใน 2 ประเด็น ได้แก่ (1) เริ่มเห็นลูกค้ารายได้สูงชะลอการซื้อ บางรายวางเงินจองแล้วแต่เปลี่ยนใจไม่ซื้อ เพราะกังวลเรื่องความไม่แน่นอนของเศรษฐกิจและ (2) ธุรกิจก่อสร้างมีปัญหาสภาพคล่องรุนแรงขึ้น ส่วนหนึ่งจาก Developer จ่ายเงินให้แก่ผู้รับเหมาล่าช้า และราคากลางของงานก่อสร้างภาครัฐที่ไม่สะท้อนถึงต้นทุนจริง

การลงทุนโดยรวมไม่ต่างจากช่วงเดียวกันปีก่อน โดยธุรกิจยังระมัดระวังการลงทุนเพื่อรักษาสภาพคล่อง ธุรกิจที่เกี่ยวข้องกับการท่องเที่ยวมีการลงทุนต่อเนื่องตามแผน ทั้งการขยายสนามบิน และเพิ่มจำนวนเครื่องบิน เพื่อรองรับการเดินทางที่เพิ่มขึ้น เช่นเดียวกับธุรกิจผลิตอาหารที่มีการลงทุนเพิ่มขึ้นเล็กน้อย โคนเน้นการปรับปรุงเครื่องจักร ตามรอบการพัฒนาและออกแบบสินค้าเพิ่มเติม ส่วนธุรกิจอสังหาริมทรัพย์มีการลงทุนลดลงมาก โดยเฉพาะกลุ่มที่อยู่อาศัย จากสต็อกสูงแต่ยังมีการลงทุนเพื่อซื้อที่ดินในพื้นที่นิคมอุตสาหกรรม ทั้งนี้ เม็ดเงินลงทุนส่วนใหญ่มาจากกำไรสะสม และหุ้นกู้เป็นหลัก

การจ้างงานโดยรวมไม่ต่างจากช่วงเดียวกันปีก่อน และมีข้อสังเกตว่าธุรกิจส่วนใหญ่ไม่มีปัญหาขาดแคลนแรงงานแต่ปรับลักษณะการจ้างงานที่ต่างกันในแต่ละธุรกิจ โดยธุรกิจที่เกี่ยวข้องกับการท่องเที่ยวและการค้า ให้พนักงานทำงานหลายหน้าที่โดยไม่ได้จ้างงานเพิ่มแม้จะเป็นช่วง High Season

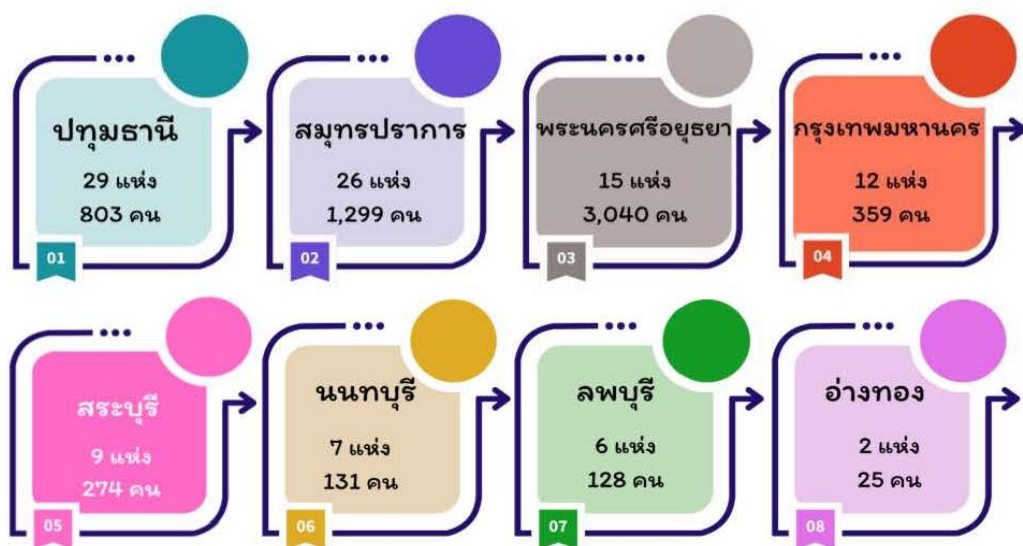
สำหรับภาคการผลิต ได้แก่ ธุรกิจผลิตอาหารและบรรจุภัณฑ์ บางรายมีการจ้างงานรายวัน หรือ Sub-Contract เพิ่มขึ้นตามคำสั่งซื้อในบางช่วง ส่วนธุรกิจผลิตอื่นๆ ได้แก่ รถยนต์และเครื่องปรับอากาศ ไม่มีการจ้างแรงงานใหม่ทดแทนแรงงานที่ลาออกไป เพื่อให้สอดคล้องกับคำสั่งซื้อที่ลดลง และการแข่งขันจากต่างประเทศที่รุนแรงขึ้น

การลงทุน

ข้อมูลจากกรมโรงงานอุตสาหกรรม การลงทุนในภาคกลางไตรมาสที่ 4 ของปี 2567 มีจำนวนโรงงานขออนุญาตประกอบกิจการใหม่ 106 แห่ง ลดลงร้อยละ 29.33 เงินลงทุน 16,554.75 ล้านบาท ลดลงร้อยละ 83.12 และมีการจ้างงาน 6,059 คน ลดลงร้อยละ 7.57 จากช่วงเดียวกันของปีก่อน โดยจังหวัดปทุมธานี มีจำนวนโรงงานขอเปิดกิจการใหม่มากที่สุด

เมื่อพิจารณาตามประเภทอุตสาหกรรม พบว่าอุตสาหกรรมผลิตภัณฑ์โลหะ โลหะขั้นมูลฐาน เครื่องจักร เครื่องใช้ไฟฟ้า และยานพาหนะ มีโรงงานขออนุญาตเปิดกิจการใหม่มากที่สุด จำนวน 31 แห่ง คิดเป็นร้อยละ 29.25 จากจำนวนโรงงานที่ขออนุญาตทั้งหมด เงินลงทุน 11,009.82 ล้านบาท การจ้างงาน 3,810 คน รองลงมา อุตสาหกรรมเคมีภัณฑ์ ปิโตรเลียม กระดาษ การพิมพ์ ผลิตภัณฑ์ยางและพลาสติก จำนวนโรงงาน 17 แห่ง คิดเป็นร้อยละ 16.04 เงินลงทุน 1,889.78 ล้านบาท การจ้างงาน 676 คน และอุตสาหกรรมอาหาร เครื่องดื่ม และผลิตภัณฑ์จากพืช จำนวน 12 แห่ง คิดเป็นร้อยละ 11.32 เงินลงทุน 1,438.61 ล้านบาท การจ้างงาน 642 คน เมื่อเปรียบเทียบกับช่วงเดียวกันของปีก่อน จำนวนโรงงานขออนุญาตประกอบกิจการใหม่ลดลง ร้อยละ 29.33 โดยประเภทอุตสาหกรรมที่มีทั้งจำนวนโรงงาน เงินลงทุน และการจ้างงานลดลง ได้แก่ อุตสาหกรรมอาหาร เครื่องดื่ม และผลิตภัณฑ์จากพืช อุตสาหกรรมแปรรูปไม้ ผลิตภัณฑ์จากไม้ เครื่องเรือน เครื่องตกแต่งในอาคารและผลิตภัณฑ์โลหะ อุตสาหกรรมเคมีภัณฑ์ ปิโตรเลียม กระดาษ การพิมพ์ ผลิตภัณฑ์ยางและพลาสติก และอุตสาหกรรมสิ่งทอ เครื่องแต่งกาย ผลิตหนังสัตว์ และผลิตภัณฑ์จากหนังสัตว์

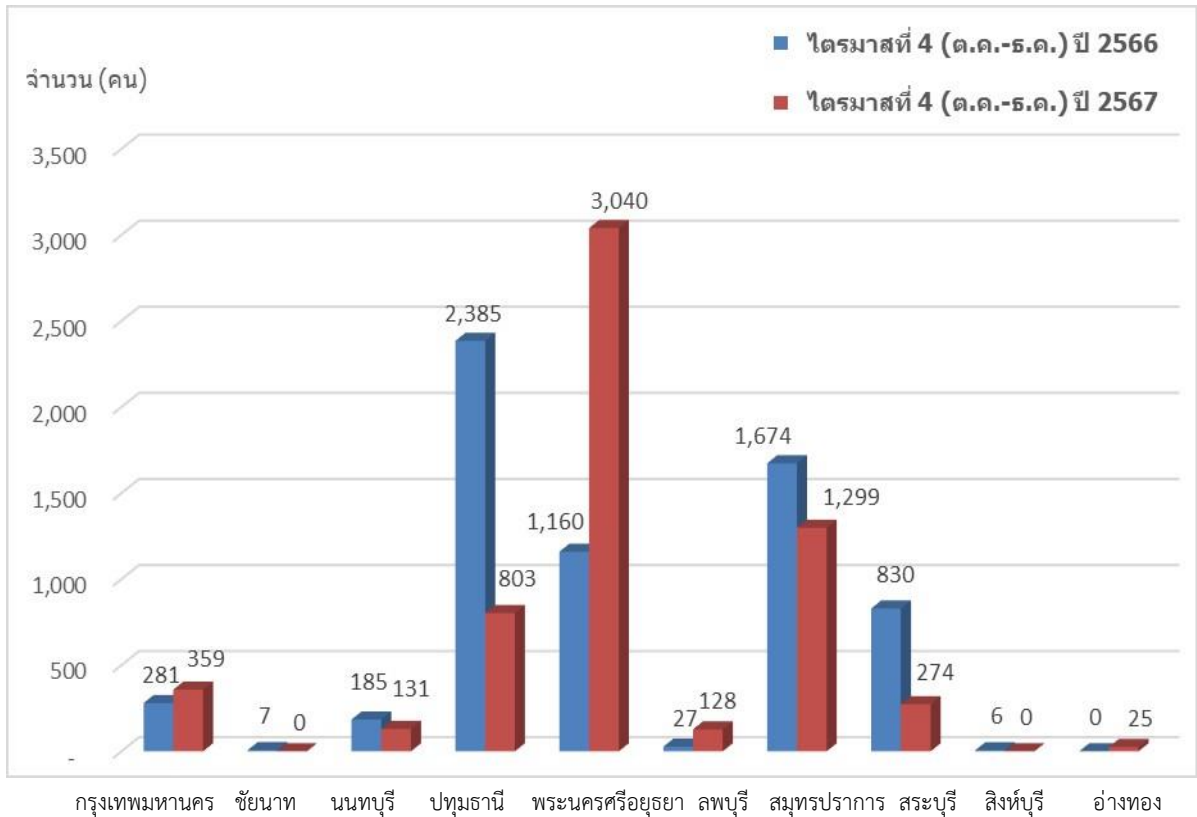
แผนภูมิที่ 1 แสดงจำนวนโรงงานและการจ้างงาน ไตรมาสที่ 4 (ตุลาคม-ธันวาคม) ปี 2567
จำแนกรายจังหวัด



พิจารณารายจังหวัด พบว่า จังหวัดปทุมธานี มีจำนวนโรงงานขออนุญาตเปิดกิจการใหม่ มากที่สุด จำนวน 29 แห่ง คิดเป็นร้อยละ 27.36 รองลงมา ได้แก่ จังหวัดสมุทรปราการ จำนวน 26 แห่ง ร้อยละ 24.53 จังหวัดพระนครศรีอยุธยา จำนวน 15 แห่ง ร้อยละ 14.15 กรุงเทพมหานคร จำนวน 12 แห่ง ร้อยละ 11.32

และจังหวัดสระบุรี จำนวน 9 แห่ง ร้อยละ 8.49 ส่วนจังหวัดที่มีการจ้างงานมากที่สุด คือ จังหวัดพระนครศรีอยุธยา รองลงมา ได้แก่ จังหวัดสมุทรปราการ จังหวัดปทุมธานี และกรุงเทพมหานคร ตามลำดับ เมื่อเปรียบเทียบกับช่วงเดียวกันของปีก่อน จังหวัดที่มีการจ้างงานเพิ่มขึ้นมากที่สุด คือ จังหวัดพระนครศรีอยุธยา

แผนภูมิที่ 2 แสดงการจ้างงาน จำแนกรายจังหวัด
เปรียบเทียบไตรมาสที่ 4 (ตุลาคม – ธันวาคม) ปี 2567 และ ปี 2566



ตารางที่ 1 แสดงการลงทุนใหม่ในอุตสาหกรรม จำแนกตามจำนวนโรงงาน จำนวนเงินลงทุน และการจ้างงาน
ใน 10 จังหวัดภาคกลาง เปรียบเทียบไตรมาสที่ 4 (ตุลาคม – ธันวาคม) ปี 2567 และ ปี 2566

อุตสาหกรรม	ไตรมาสที่ 4 ปี 2566 (ต.ค.-ธ.ค.)			ไตรมาสที่ 4 ปี 2567 (ต.ค.-ธ.ค.)		
	โรงงาน (แห่ง)	เงินลงทุน (ล้านบาท)	การจ้างงาน (คน)	โรงงาน (แห่ง)	เงินลงทุน (ล้านบาท)	การจ้างงาน (คน)
อาหาร เครื่องดื่ม และผลิตภัณฑ์จากพืช	27	1,892.41	1,049	12	1,438.61	642
สิ่งทอ เครื่องแต่งกาย ผลิตภัณฑ์หนังสัตว์ และผลิตภัณฑ์จากหนังสัตว์	6	380.18	446	3	313.30	76
แปรรูปไม้ ผลิตภัณฑ์จากไม้ เครื่องเรือน เครื่องตกแต่ง ในอาคาร และผลิตภัณฑ์อโลหะ	17	2,061.15	542	7	292.00	200
เคมีภัณฑ์ ปิโตรเลียม กระดาษ การพิมพ์ ผลิตภัณฑ์ยาง และพลาสติก	27	2,097.66	635	17	1,889.78	676
ผลิตภัณฑ์โลหะ โลหะขั้นมูลฐาน เครื่องจักร เครื่องใช้ไฟฟ้า และยานพาหนะ	40	9,543.12	2,967	31	11,009.82	3,810
การผลิตอื่นๆ	33	82,112.14	916	36	1,611.24	655
รวมทั้งสิ้น	150	98,086.65	6,555	106	16,554.75	6,059

ที่มา : กรมโรงงานอุตสาหกรรม

สถานการณ์ตลาดแรงงานภาคกลาง ไตรมาสที่ 4 ปี 2567 (ตุลาคม-ธันวาคม)

กำลังแรงงานและภาวะการมีงานทำ

ข้อมูลจากสำนักงานสถิติแห่งชาติกำลังแรงงานรวมเพิ่มขึ้น ร้อยละ 0.87 และผู้มีงานทำ เพิ่มขึ้น ร้อยละ 0.56 จากช่วงเดียวกันของปีก่อน โดยอุตสาหกรรมที่มีผู้มีงานทำมากที่สุด คือ อุตสาหกรรมการผลิต

รองลงมา การขายส่ง การขายปลีก และที่พักแรมและบริการด้านอาหาร ตามลำดับ ในขณะที่ผู้ว่างงานเพิ่มขึ้น ร้อยละ 36.53 อัตราการว่างงานอยู่ที่ ร้อยละ 1.22 เพิ่มขึ้นจากช่วงเดียวกันของปีก่อน ซึ่งอยู่ที่ ร้อยละ 0.90

ตารางที่ 2 แสดงจำนวนประชากร ใน 10 จังหวัดภาคกลาง จำแนกตามสถานภาพแรงงาน
เปรียบเทียบไตรมาสที่ 4 (ตุลาคม-ธันวาคม) ปี 2567 และ ปี 2566

สถานภาพแรงงาน	ไตรมาสที่ 4 (ตุลาคม-ธันวาคม)		การเปลี่ยนแปลง จากระยะเดียวกันของปีก่อน	
	ปี 2566	ปี 2567	จำนวน	(ร้อยละ)
1. ประชากรอายุ 15 ปีขึ้นไป	16,080,073	16,192,876	112,803	0.70
2. ผู้อยู่ในกำลังแรงงาน (กำลังแรงงานรวม)	11,414,180	11,512,948	98,768	0.87
2.1 ผู้มีงานทำ	11,306,267	11,369,295	63,028	0.56
2.2 ผู้ว่างงาน	102,921	140,520	37,599	36.53
2.3 ผู้ที่รอฤดูกาล	4,990	3,132	-1,858	-37.23
3. ผู้ไม่อยู่ในกำลังแรงงาน	4,665,893	4,679,928	14,035	0.30
4. อัตราการว่างงาน (ร้อยละ)	0.90	1.22		

ที่มา: สำนักงานสถิติแห่งชาติ

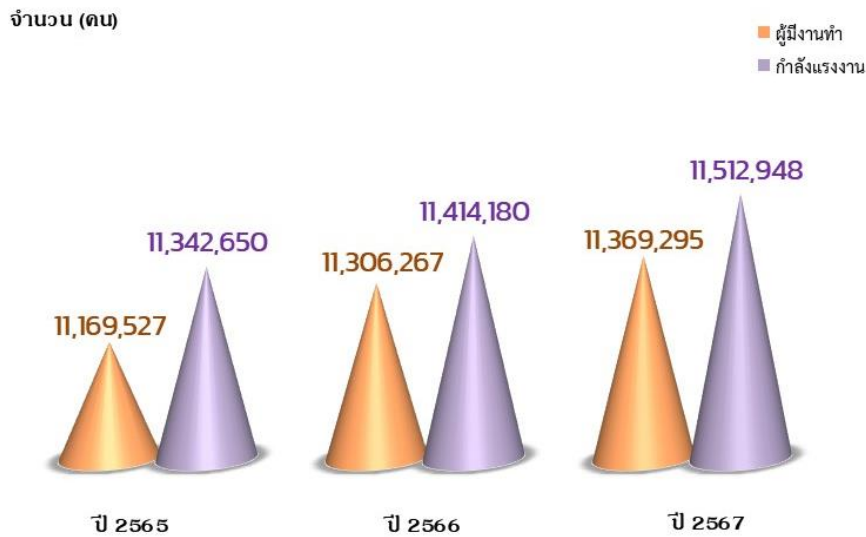
หมายเหตุ: $\text{อัตราการว่างงาน} = \frac{\text{ผู้ว่างงาน} \times 100}{\text{ผู้อยู่ในกำลังแรงงาน}}$

กำลังแรงงาน

ในไตรมาสที่ 4 ปี 2567 มีประชากรอายุ 15 ปีขึ้นไป จำนวน 16,192,876 คน กำลังแรงงานรวม 11,512,948 คน เมื่อเปรียบเทียบกับช่วงเดียวกันของปีก่อน ประชากรอายุ 15 ปีขึ้นไปเพิ่มขึ้น ร้อยละ 0.70 กำลังแรงงานเพิ่มขึ้น ร้อยละ 0.87 สำหรับระดับการศึกษาของประชากรอายุ 15 ปีขึ้นไป พบว่าเป็นผู้ที่จบการศึกษาระดับอุดมศึกษามากที่สุด จำนวน 4,946,020 คน คิดเป็นร้อยละ 30.54 โดยเป็นผู้ที่จบระดับอุดมศึกษาสายวิชาการมากที่สุด คิดเป็นร้อยละ 73.99 จากผู้ที่จบการศึกษาระดับอุดมศึกษาทั้งหมด รองลงมา เป็นผู้ที่จบการศึกษาระดับประถมศึกษาและต่ำกว่า จำนวน 4,558,204 คน ร้อยละ 28.15

ระดับมัธยมศึกษาตอนปลาย จำนวน 3,569,385 คน ร้อยละ 22.04 และระดับมัธยมศึกษาตอนต้น จำนวน 3,004,330 คน ร้อยละ 18.55 เมื่อเปรียบเทียบกับช่วงเดียวกันของปีก่อน ประชากรอายุ 15 ปีขึ้นไป ที่จบการศึกษาระดับประถมศึกษาและต่ำกว่า มีจำนวนเพิ่มขึ้นมากที่สุด เมื่อพิจารณารายจังหวัด พบว่า กรุงเทพมหานคร มีประชากรอายุ 15 ปีขึ้นไปมากที่สุด คิดเป็นร้อยละ 48.76 รองลงมา จังหวัดสมุทรปราการ ร้อยละ 13.35 และจังหวัดนนทบุรี ร้อยละ 10.54 ประชากรอายุ 15 ปีขึ้นไปเพิ่มขึ้นเกือบทุกจังหวัด ยกเว้น จังหวัดสิงห์บุรี จังหวัดอ่างทอง และจังหวัดชัยนาท

แผนภูมิที่ 3 แสดงกำลังแรงงาน และผู้มีงานทำ
เปรียบเทียบระหว่างไตรมาสที่ 4 (ตุลาคม-ธันวาคม) ปี 2565 ถึงปี 2567

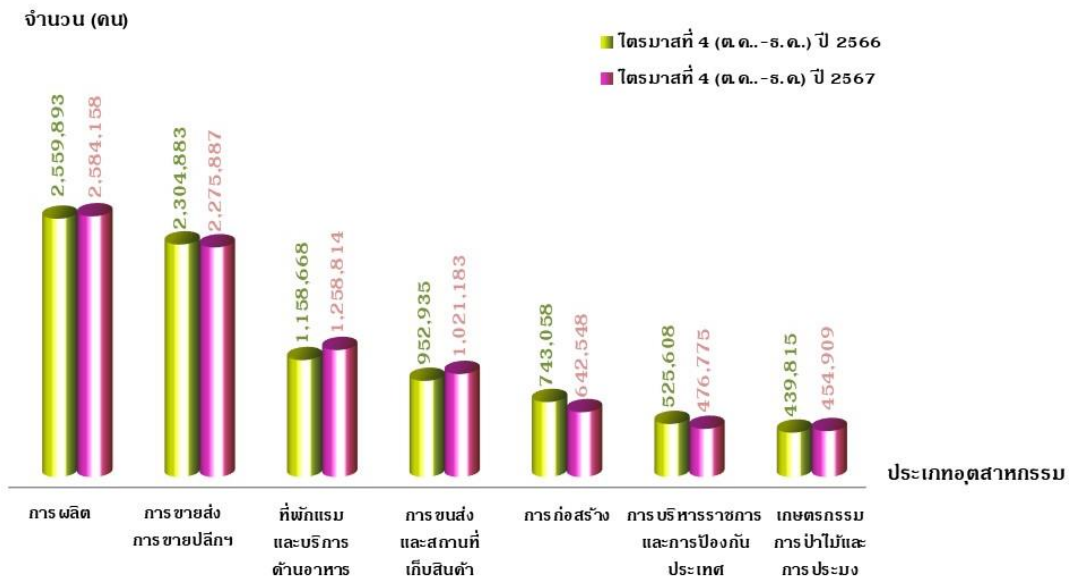


การมีงานทำ

ผู้มีงานทำ มีจำนวน 11,369,295 คน คิดเป็นร้อยละ 70.21 ของประชากรอายุ 15 ปีขึ้นไป เมื่อพิจารณาจังหวัด พบว่า กรุงเทพมหานคร มีผู้มีงานทำมากที่สุด จำนวน 5,719,943 คน คิดเป็นร้อยละ 50.31 จากจำนวนผู้มีงานทำทั้งหมด รองลงมา จังหวัดสมุทรปราการ จำนวน 1,481,496 คน ร้อยละ 13.03 จังหวัดปทุมธานี จำนวน 1,206,183 คน ร้อยละ 10.61 จังหวัดนนทบุรี จำนวน 1,193,262 คน ร้อยละ 10.50 และจังหวัดพระนครศรีอยุธยา จำนวน 523,390 คน ร้อยละ 4.60 เมื่อเปรียบเทียบกับช่วงเดียวกันของปีก่อน ผู้มีงานทำเพิ่มขึ้น ร้อยละ 0.56 โดยจังหวัดปทุมธานี มีจำนวนผู้มีงานทำเพิ่มขึ้นมากที่สุด

เมื่อพิจารณาประเภทอุตสาหกรรม พบว่าเป็นผู้มีงานทำในอุตสาหกรรมการผลิตมากที่สุด จำนวน 2,584,158 คน คิดเป็นร้อยละ 22.73 รองลงมา การขายส่ง การขายปลีก การซ่อมแซมยานยนต์และจักรยานยนต์ จำนวน 2,275,887 คน ร้อยละ 20.02 ที่พักรวมและบริการด้านอาหาร จำนวน 1,258,814 คน ร้อยละ 11.07 การขนส่งและสถานที่เก็บสินค้า จำนวน 1,021,183 คน ร้อยละ 8.98 และการก่อสร้าง จำนวน 642,548 คน ร้อยละ 5.65 เมื่อเปรียบเทียบกับช่วงเดียวกันของปีก่อน อุตสาหกรรมที่พักรวมและบริการด้านอาหาร มีจำนวนผู้มีงานทำเพิ่มขึ้นมากที่สุด รองลงมา การขนส่งและสถานที่เก็บสินค้า กิจกรรมทางวิชาชีพและเทคนิค การบริหารและบริการสนับสนุน และอุตสาหกรรมการผลิต ตามลำดับ

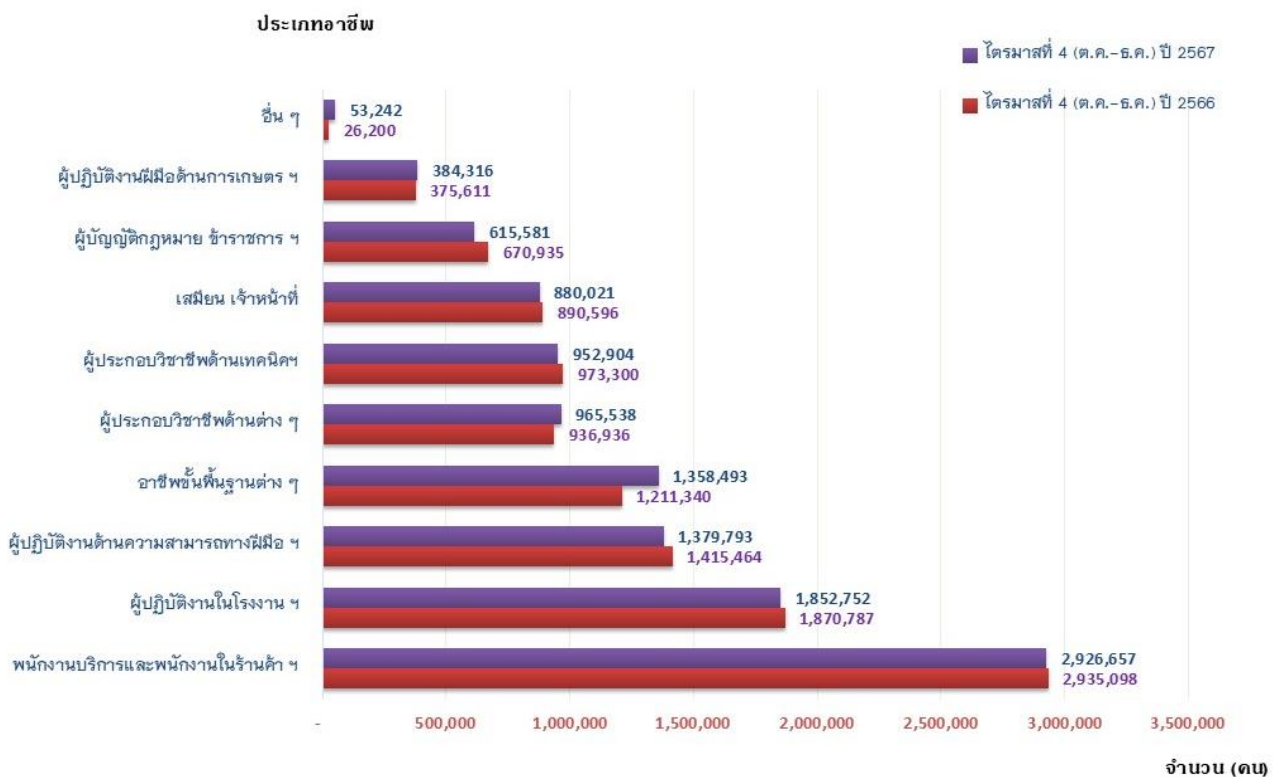
แผนภูมิที่ 4 แสดงอุตสาหกรรมที่มีผู้มีงานทำมาก
เปรียบเทียบไตรมาสที่ 4 (ตุลาคม-ธันวาคม) ปี 2567 และปี 2566



สำหรับประเภทอาชีพ พบว่า พนักงานบริการ และพนักงานในร้านค้าและตลาด มีผู้มีงานทำมากที่สุด จำนวน 2,926,657 คน คิดเป็นร้อยละ 25.74 รองลงมา ผู้ปฏิบัติงานในโรงงานและเครื่องจักรและ ผู้ปฏิบัติงานด้านการประกอบ จำนวน 1,852,752 คน ร้อยละ 16.30 ผู้ปฏิบัติงานด้านความสามารถทางฝีมือ และธุรกิจการค้าที่เกี่ยวข้อง จำนวน 1,379,793 คน

ร้อยละ 12.14 อาชีพชั้นพื้นฐานต่าง ๆ ด้านการขาย และการให้บริการ จำนวน 1,358,493 คน ร้อยละ 11.95 และผู้ประกอบวิชาชีพด้านต่าง ๆ จำนวน 965,538 คน ร้อยละ 8.49 โดยอาชีพชั้นพื้นฐานต่าง ๆ ด้านการขายและการให้บริการ มีจำนวนผู้มีงานทำเพิ่มขึ้นมากที่สุด

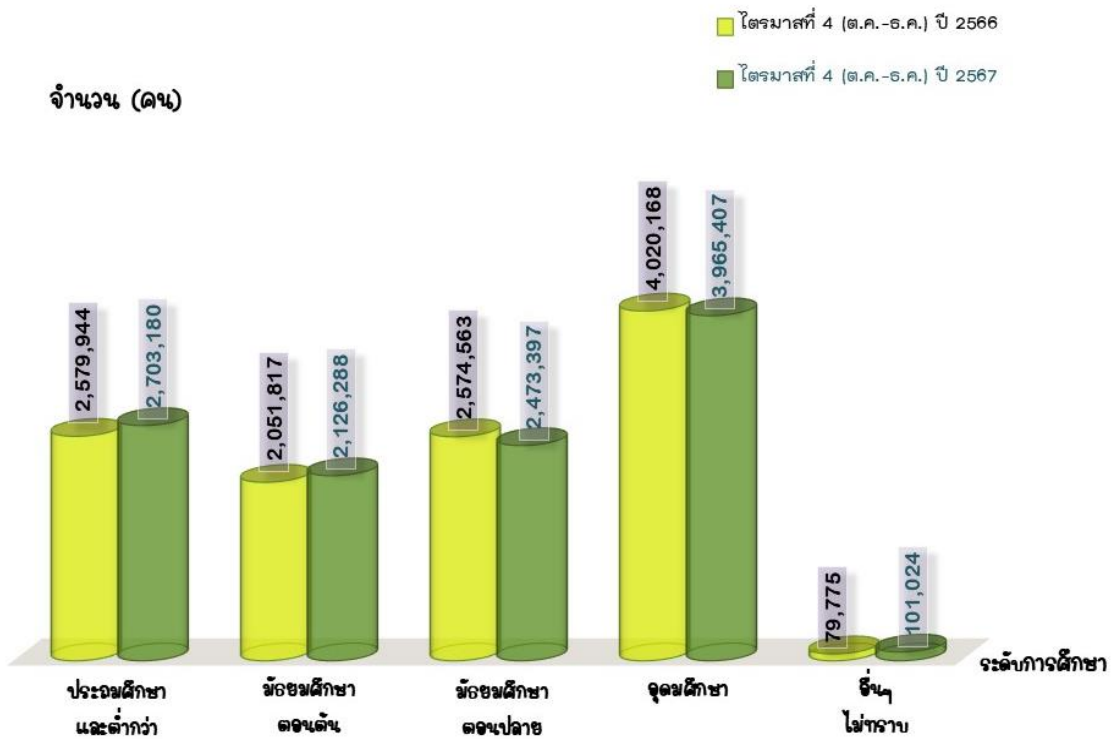
แผนภูมิที่ 5 แสดงผู้มีงานทำ จำแนกตามประเภทอาชีพ
เปรียบเทียบไตรมาสที่ 4 (ตุลาคม-ธันวาคม) ปี 2567 และปี 2566



เมื่อพิจารณาระดับการศึกษาของผู้มีงานทำ พบว่าผู้มีงานทำส่วนใหญ่จบการศึกษาระดับอุดมศึกษาจำนวน 3,965,407 คน คิดเป็นร้อยละ 34.88 โดยจบการศึกษาระดับอุดมศึกษาสายวิชาการมากที่สุด คิดเป็นร้อยละ 75.17 จากผู้ที่จบการศึกษาระดับอุดมศึกษาทั้งหมด รองลงมา ระดับประถมศึกษาและต่ำกว่า จำนวน 2,703,180 คน ร้อยละ 23.78 ระดับมัธยมศึกษาตอนปลาย

จำนวน 2,473,397 คน ร้อยละ 21.76 และระดับมัธยมศึกษาตอนต้น จำนวน 2,126,288 คน ร้อยละ 18.70 ตามลำดับ เมื่อเปรียบเทียบกับช่วงเดียวกันของปีก่อน ผู้มีงานทำที่จบการศึกษาระดับประถมศึกษาและต่ำกว่า และระดับมัธยมศึกษาตอนต้นมีจำนวนเพิ่มขึ้น ส่วนผู้มีงานทำที่จบการศึกษาระดับมัธยมศึกษาตอนปลาย และระดับอุดมศึกษามีจำนวนลดลง

แผนภูมิที่ 6 แสดงผู้มีงานทำ จำแนกตามระดับการศึกษา
เปรียบเทียบไตรมาสที่ 4 (ตุลาคม-ธันวาคม) ปี 2567 และปี 2566



สำหรับสถานภาพการทำงาน เป็นลูกจ้างภาคเอกชนมากที่สุด จำนวน 6,782,007 คน คิดเป็นร้อยละ 59.65 รองลงมา ทำงานส่วนตัว จำนวน 2,625,490 คน ร้อยละ 23.09 เป็นลูกจ้างรัฐบาลจำนวน 949,763 คน ร้อยละ 8.35 ช่วยธุรกิจ ในครัวเรือน จำนวน 682,443 คน ร้อยละ 6.00 และเป็นนายจ้าง จำนวน 328,579 คน ร้อยละ 2.89 เมื่อเปรียบเทียบกับช่วงเดียวกันของปีก่อน สถานภาพลูกจ้างเอกชน และนายจ้างมีจำนวนเพิ่มขึ้น ส่วนลูกจ้างรัฐบาล ทำงานส่วนตัว และช่วยธุรกิจ ในครัวเรือน

มีจำนวนลดลง เมื่อพิจารณาชั่วโมงการทำงาน พบว่า เป็นผู้ที่ทำงานระหว่าง 40-49 ชั่วโมงต่อสัปดาห์มากที่สุด จำนวน 7,827,761 คน คิดเป็นร้อยละ 68.85 รองลงมา ทำงาน 50 ชั่วโมงขึ้นไปต่อสัปดาห์ จำนวน 2,048,225 คน ร้อยละ 18.02 และทำงานระหว่าง 35-39 ชั่วโมงต่อสัปดาห์ จำนวน 860,686 คน ร้อยละ 7.57 ตามลำดับ เมื่อเปรียบเทียบกับช่วงเดียวกันของปีก่อน ผู้ที่ทำงานระหว่าง 40-49 ชั่วโมงต่อสัปดาห์มีจำนวนเพิ่มขึ้นมากที่สุด ส่วนผู้ที่ทำงานระหว่าง 35-39 ชั่วโมงต่อสัปดาห์ มีจำนวนลดลงมากที่สุด

แผนภูมิที่ 7 แสดงผู้มีงานทำ จำแนกตามสถานภาพการทำงาน
เปรียบเทียบไตรมาสที่ 4 (ตุลาคม-ธันวาคม) ปี 2567 และปี 2566

จำนวน : คน



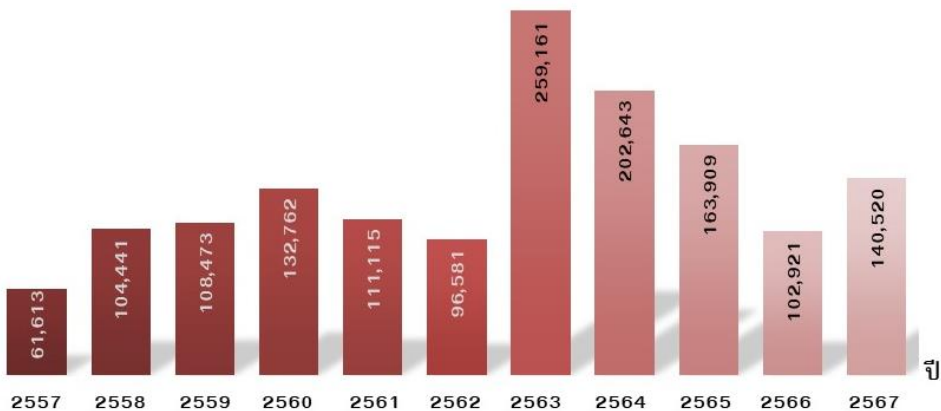
การว่างงาน

ในไตรมาสที่ 4 ปี 2567 ผู้ว่างงาน มีจำนวน 140,520 คน เพิ่มขึ้นจากช่วงเดียวกันของปีก่อน ร้อยละ 36.53 โดยมีอัตราการว่างงานอยู่ที่ร้อยละ 1.22 เพิ่มขึ้นจากช่วงเดียวกันของปีก่อนซึ่งอยู่ที่ร้อยละ 0.90 เมื่อพิจารณาอัตราการว่างงานรายจังหวัด พบว่า

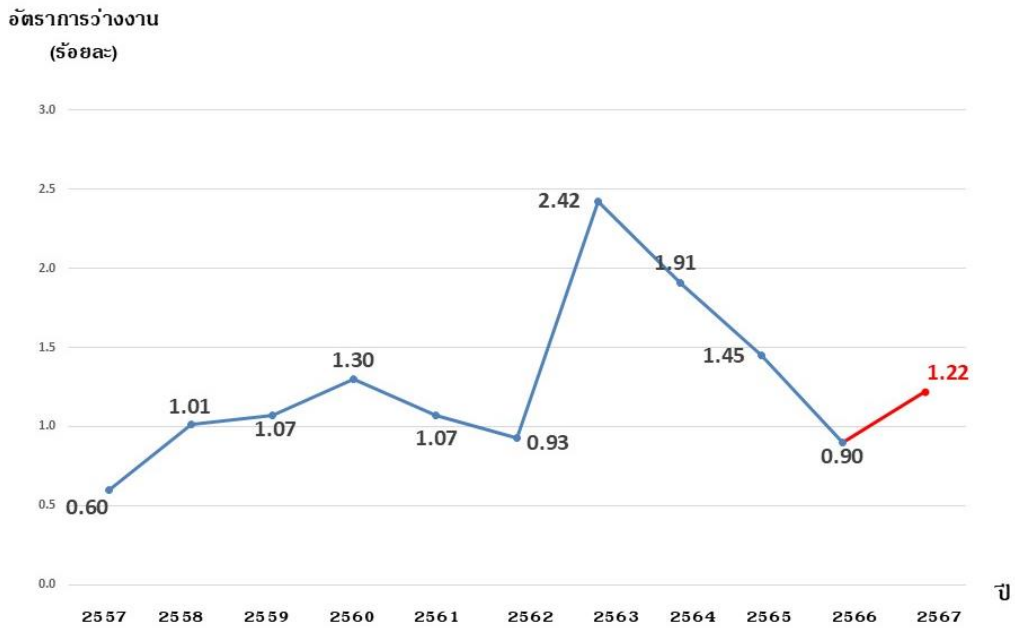
จังหวัดสมุทรปราการ มีอัตราการว่างงานสูงสุด อยู่ที่ร้อยละ 2.45 รองลงมา จังหวัดลพบุรี ร้อยละ 1.92 จังหวัดปทุมธานี ร้อยละ 1.88 และจังหวัดชัยนาท ร้อยละ 1.31 ตามลำดับ ส่วนจังหวัดที่มีอัตราการว่างงานต่ำสุด คือ จังหวัดสิงห์บุรี ร้อยละ 0.55

แผนภูมิที่ 8 แสดงจำนวนผู้ว่างงาน
เปรียบเทียบระหว่างไตรมาสที่ 4 (ตุลาคม-ธันวาคม) ปี 2557 - ปี 2567

จำนวน (คน)



แผนภูมิที่ 9 แสดงอัตราการว่างงาน
เปรียบเทียบระหว่างไตรมาสที่ 4 (ตุลาคม-ธันวาคม) ปี 2557 - ปี 2567



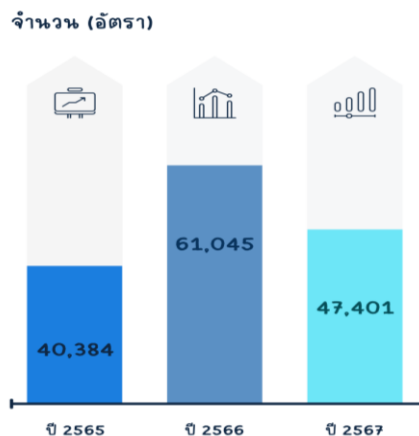
ภาวะตลาดแรงงาน

ความต้องการแรงงาน

ข้อมูลการให้บริการจัดหางานของกรมการจัดหางาน สถานการณ์ตลาดแรงงานใน 10 จังหวัดภาคกลาง โดยภาพรวมในไตรมาสที่ 4 ปี 2567 มีความต้องการแรงงาน จำนวน 47,401 อัตราลดลงร้อยละ 11.71 จากไตรมาสที่ 3 ที่ผ่านมา (53,688 อัตรา) สาขาอุตสาหกรรมที่มีความต้องการ

แรงงานมาก คือ การบริการด้านอาหารและเครื่องดื่ม การขายส่งยกเว้นยานยนต์และจักรยายนต์ การขายปลีกยกเว้นยานยนต์และจักรยายนต์ การผลิตสิ่งทอ และกิจกรรมการบริการรักษาความปลอดภัยและการสืบสวน

แผนภูมิที่ 10 แสดงความต้องการแรงงาน
เปรียบเทียบไตรมาสที่ 4 (ตุลาคม-ธันวาคม) ปี 2565 ถึง ปี 2567



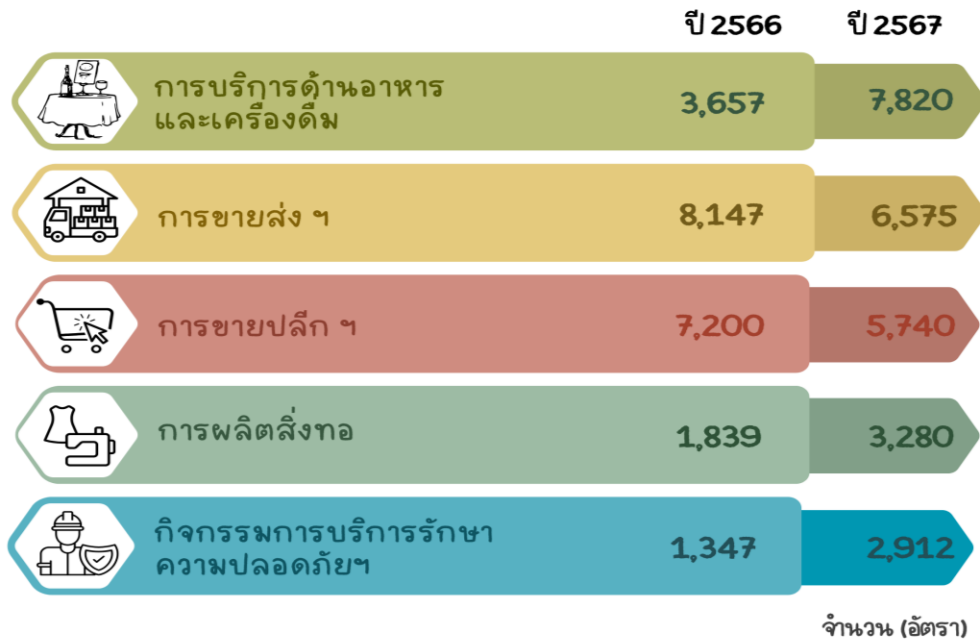
อุตสาหกรรมที่มีความต้องการแรงงานมากที่สุด คือ การผลิต มีความต้องการแรงงาน จำนวน 13,941 อัตรา คิดเป็นร้อยละ 29.41 รองลงมา การขายส่ง และการขายปลีก การซ่อมยานยนต์ และจักรยานยนต์ จำนวน 12,634 อัตรา ร้อยละ 26.65 ที่พักแรมและบริการด้านอาหาร จำนวน 8,449 อัตรา ร้อยละ 17.82 กิจกรรมวิชาชีพ วิทยาศาสตร์และกิจกรรมทางวิชาการ จำนวน 4,093 อัตรา ร้อยละ 8.63 และกิจกรรมทางการเงินและการประกันภัย จำนวน 1,936 อัตรา ร้อยละ 4.08 เมื่อเปรียบเทียบกับช่วงเดียวกันของปีก่อน ความต้องการแรงงานโดยรวมลดลงร้อยละ 22.35 สำหรับสาขาอุตสาหกรรมที่มีความต้องการแรงงานมาก 5 อันดับ ได้แก่ การบริการด้านอาหารและเครื่องดื่ม การขายส่งยกเว้นยานยนต์ และจักรยานยนต์ การขายปลีกยกเว้นยานยนต์ และจักรยานยนต์ การผลิตสิ่งทอ และกิจกรรมการบริการรักษาความปลอดภัยและการสืบสวน

โดยสาขาอุตสาหกรรมที่มีความต้องการแรงงานเพิ่มขึ้น มาก คือ การบริการด้านอาหารและเครื่องดื่ม กิจกรรมการบริการรักษาความปลอดภัยและการสืบสวน และการผลิตสิ่งทอ ตามลำดับ ภาคอุตสาหกรรมต้องการแรงงานที่จบการศึกษาระดับมัธยมศึกษามากที่สุด จำนวน 13,958 อัตรา คิดเป็นร้อยละ 29.45 รองลงมา ระดับ ปวช. จำนวน 7,236 อัตรา ร้อยละ 15.27 ระดับ ปวส. จำนวน 7,227 อัตรา ร้อยละ 15.25 ระดับปริญญาตรี จำนวน 7,096 อัตรา ร้อยละ 14.97 และระดับประถมศึกษาและต่ำกว่า จำนวน 6,362 อัตรา ร้อยละ 13.42 ส่วนใหญ่ต้องการแรงงานที่มีอายุระหว่าง 18-24 ปี จำนวน 13,523 อัตรา คิดเป็นร้อยละ 28.53 รองลงมา อายุระหว่าง 25-29 ปี จำนวน 12,479 อัตรา ร้อยละ 26.33 อายุระหว่าง 30-39 ปี จำนวน 9,635 อัตรา ร้อยละ 20.33 และอายุระหว่าง 40-49 ปี จำนวน 6,187 อัตรา ร้อยละ 13.05

ตารางที่ 3 แสดงความต้องการแรงงาน จำแนกตามประเภทอุตสาหกรรม
เปรียบเทียบไตรมาสที่ 4 (ตุลาคม-ธันวาคม) ปี 2567 และปี 2566

ประเภทอุตสาหกรรม	ไตรมาสที่ 4 (ต.ค.-ธ.ค.)		การเปลี่ยนแปลง	
	ปี 2566	ปี 2567	จำนวน(อัตรา)	ร้อยละ
เกษตรกรรม การป่าไม้ และการประมง	339	192	-147	-43.36
การทำเหมืองแร่ และเหมืองหิน	116	124	8	6.90
การผลิต	22,531	13,941	-8,590	-38.13
ไฟฟ้า ก๊าซ ไอน้ำ และระบบการปรับอากาศ	44	45	1	2.27
การจัดหาน้ำ การจัดการน้ำเสียและของเสียรวมถึงกิจกรรมที่เกี่ยวข้อง	49	231	182	371.43
การก่อสร้าง	1,528	573	-955	-62.50
การขนส่งและการขายปลีก การซ่อมยานยนต์ และจักรยานยนต์	15,995	12,634	-3,361	-21.01
การขนส่งและสถานที่เก็บสินค้า	2,825	1,824	-1,001	-35.43
ที่พักแรมและบริการด้านอาหาร	4,212	8,449	4,237	100.59
ข้อมูลข่าวสารและการสื่อสาร	837	282	-555	-66.31
กิจกรรมทางการเงินและการประกันภัย	2,057	1,936	-121	-5.88
กิจกรรมเกี่ยวกับก่อสร้างิมทรัพย์	3,247	1,463	-1,784	-54.94
กิจกรรมวิชาชีพ วิทยาศาสตร์ และกิจกรรมทางวิชาการ	3,649	4,093	444	12.17
กิจกรรมการบริหารและบริการสนับสนุน	1,237	598	-639	-51.66
การบริหารราชการ การป้องกันประเทศ และการประกันสังคมภาคบังคับ	324	325	1	0.31
การศึกษา	84	32	-52	-61.90
กิจกรรมด้านสุขภาพและงานสังคมสงเคราะห์	1,245	108	-1,137	-91.33
ศิลปะ ความบันเทิง และนันทนาการ	69	-	-69	-100.00
กิจกรรมการบริการด้านอื่น ๆ	633	541	-92	-14.53
กิจกรรมการจ้างงานในครัวเรือน กิจกรรมการผลิตสินค้า และบริการที่ทำขึ้นเองเพื่อใช้ในครัวเรือน	4	10	6	150.00
กิจกรรมขององค์การระหว่างประเทศและภาคีสมาชิก	20	-	-20	-100.00
รวม	61,045	47,401	-13,644	-22.35

แผนภูมิที่ 11 แสดงสาขาอุตสาหกรรมที่มีความต้องการแรงงานมาก
เปรียบเทียบไตรมาสที่ 4 (ตุลาคม-ธันวาคม) ปี 2566 และปี 2567



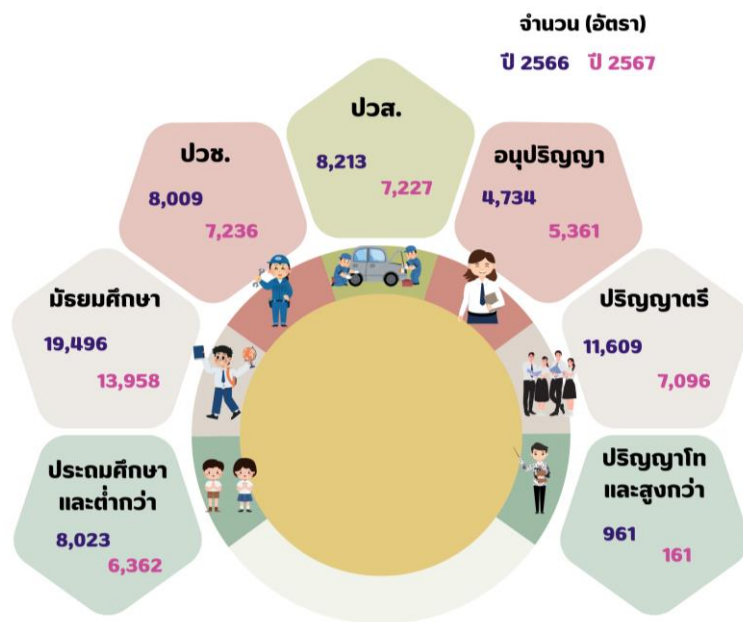
เมื่อพิจารณาประเภทอาชีพ พบว่า พนักงานบริการ พนักงานขายในร้านค้าและตลาดมีความต้องการแรงงานมากที่สุด จำนวน 13,194 อัตราคิดเป็นร้อยละ 27.83 รองลงมา อาชีพงานพื้นฐานจำนวน 12,151 อัตรา ร้อยละ 25.63 ช่างเทคนิคและผู้ปฏิบัติงานที่เกี่ยวข้อง จำนวน 9,650 อัตรา ร้อยละ 20.36 เสมียนเจ้าหน้าที่ จำนวน 7,154 อัตรา ร้อยละ

15.09 และผู้ปฏิบัติงานโรงงาน ผู้ควบคุมเครื่องจักรและผู้ปฏิบัติงานด้านการประกอบ จำนวน 2,057 อัตรา ร้อยละ 4.34 สำหรับสาขาอาชีพย่อยที่มีความต้องการแรงงานมาก ได้แก่ พนักงานขายของหน้าร้านค้าและพนักงานสาธิตสินค้า แรงงานบรรจุผลิตภัณฑ์ แรงงานด้านการประกอบ ตัวแทนฝ่ายขายด้านเทคนิคและการค้า และพนักงานบริการอาหารและเครื่องดื่ม

ตารางที่ 4 แสดงประเภทอาชีพที่มีความต้องการแรงงานมาก ไตรมาสที่ 4 (ตุลาคม-ธันวาคม) ปี 2567

ลำดับที่	ประเภทอาชีพ	จำนวน (อัตรา)
1	พนักงานบริการ พนักงานขายในร้านค้าและตลาด	13,194
	พนักงานขายของหน้าร้านและพนักงานสาธิตสินค้า	6,983
	พนักงานบริการอาหารและเครื่องดื่ม	2,602
	ผู้ให้บริการด้านการป้องกันภัยที่มีได้จัดประเภทไว้ในที่อื่น	2,045
	อาชีพงานพื้นฐาน	12,151
2	แรงงานบรรจุผลิตภัณฑ์	5,631
	แรงงานด้านการประกอบ	4,621
	พนักงานรับส่งเอกสาร พนักงานขนส่งพัสดุและพนักงานขนส่งสินค้าอื่นๆ	1,112
	ช่างเทคนิคและผู้ปฏิบัติงานที่เกี่ยวข้อง	9,650
3	ตัวแทนฝ่ายขายด้านเทคนิคและการค้า	2,975
	ผู้ตรวจสอบด้านความปลอดภัย สุขภาพ และคุณภาพผลิตภัณฑ์	2,187
	ตัวแทนจัดหาบริการทางธุรกิจและนายหน้าการค้าซึ่งมิได้จัดประเภทไว้ในที่อื่น	1,789
	เสมียน เจ้าหน้าที่	7,154
4	เจ้าหน้าที่คลังสินค้า	1,882
	เจ้าหน้าที่สำนักงานอื่น ๆ	1,629
	เจ้าหน้าที่เก็บเงินและเจ้าหน้าที่ขายตัว	1,344
	ผู้ปฏิบัติงานในโรงงาน ผู้ควบคุมเครื่องจักรและผู้ปฏิบัติงานด้านการประกอบ	2,057
5	ผู้ขับรถยนต์ รถรับจ้าง และรถตู้	1,451
	ผู้ขับรถบรรทุกขนาดใหญ่	313
	ผู้ควบคุมเครื่องจักรและผู้ปฏิบัติงานด้านการประกอบอื่น ๆ	170
	ผู้ประกอบการวิชาชีพด้านต่าง ๆ	1,192
6	ผู้ประกอบการวิชาชีพทางธุรกิจที่มีได้จัดประเภทไว้ในที่อื่น	827
	สถาปนิกวิศวกรและผู้ประกอบวิชาชีพที่เกี่ยวข้องที่มีได้จัดประเภทไว้ในที่อื่น	79
	โปรแกรมเมอร์ นักเขียนโปรแกรมคอมพิวเตอร์	47
	ผู้ปฏิบัติงานโดยใช้ฝีมือในธุรกิจต่าง ๆ	1,157
7	ช่างเครื่องและช่างปรับแต่งเครื่องยานยนต์	307
	ช่างไฟฟ้าอาคารและอุปกรณ์ไฟฟ้าอื่น ๆ	189
	ช่างตัดเย็บเครื่องแต่งกายและช่างทำหมวก (ยกเว้นขนสัตว์)	172
	ผู้บัญญัติกฎหมาย ข้าราชการระดับอาวุโส ผู้จัดการ	660
8	ผู้จัดการฝ่ายอื่น ๆ ซึ่งมีได้จัดประเภทไว้ในที่อื่น	182
	ผู้จัดการฝ่ายผลิตและปฏิบัติการด้านการค้าส่งและค้าปลีก	119
	ผู้จัดการทั่วไปด้านภัตตาคารและโรงแรม	100
	ผู้ปฏิบัติงานฝีมือด้านการเกษตรและประมง	27
9	ผู้เพาะปลูกพืชสวนและพืชในเรือนเพาะชำ	15
	ผู้เลี้ยงสัตว์ปีก ผู้ผลิตสัตว์ปีกชนิดต่าง ๆ	5
	ผู้เพาะปลูกไม้ยืนต้นและไม้พุ่ม	4
	อื่น ๆ	159

แผนภูมิที่ 12 แสดงความต้องการแรงงาน จำแนกตามระดับการศึกษา
เปรียบเทียบไตรมาสที่ 4 (ตุลาคม-ธันวาคม) ปี 2567 และปี 2566



ผู้สมัครงาน

ผู้สมัครงาน มีจำนวน 21,776 คน เป็นชาย จำนวน 9,608 คน หญิง จำนวน 12,168 คน โดยจังหวัดที่มีผู้สมัครงานมากที่สุด คือ กรุงเทพมหานคร จำนวน 11,881 คน คิดเป็นร้อยละ 54.56 รองลงมา จังหวัดพระนครศรีอยุธยา จำนวน 2,794 คน ร้อยละ 12.83 และจังหวัดสมุทรปราการ จำนวน 1,911 คน ร้อยละ 8.78 ผู้สมัครงานจบการศึกษาระดับมัธยมศึกษามากที่สุด จำนวน 9,404 คน คิดเป็นร้อยละ 43.19 รองลงมา ระดับปริญญาตรี จำนวน 6,101 คน ร้อยละ 28.02 ระดับประถมศึกษาและต่ำกว่า จำนวน 2,466 คน ร้อยละ 11.32 ระดับ ปวส. จำนวน 1,751 คน ร้อยละ 8.04 และระดับ ปวช. จำนวน 1,491 คน ร้อยละ 6.85 ในขณะที่ประเภทอาชีพ พบว่า อาชีพงานพื้นฐานมีผู้สมัครงานมากที่สุด จำนวน 6,354 คน คิดเป็นร้อยละ 29.18 รองลงมา ช่างเทคนิคและผู้ปฏิบัติงานที่เกี่ยวข้อง จำนวน 5,125 คน ร้อยละ 23.54 เสมียนเจ้าหน้าที่ จำนวน 3,993 คน ร้อยละ 18.34 พนักงานบริการ พนักงานขายในร้านค้าและตลาด จำนวน 2,138 คน ร้อยละ 9.82 และผู้ประกอบการอาชีพด้านต่าง ๆ จำนวน 2,024 คน ร้อยละ 9.29 ผู้สมัครงานส่วนใหญ่มีอายุระหว่าง 30–39 ปี จำนวน 7,068 คน คิดเป็นร้อยละ 32.46 รองลงมา

อายุระหว่าง 25–29 ปี จำนวน 4,935 คน ร้อยละ 22.66 อายุระหว่าง 40–49 ปี จำนวน 4,729 คน ร้อยละ 21.72 และอายุระหว่าง 18–24 ปี จำนวน 2,569 คน ร้อยละ 11.80

การบรรจุงาน

ผู้สมัครงานได้รับการบรรจุงาน จำนวน 13,247 คน อุตสาหกรรมการผลิตการบรรจุงานมากที่สุด จำนวน 5,596 คน คิดเป็นร้อยละ 42.24 รองลงมา การขายส่งและการขายปลีก จำนวน 3,025 คน ร้อยละ 22.84 กิจกรรมทางวิชาชีพ วิทยาศาสตร์และวิชาการ จำนวน 1,119 คน ร้อยละ 8.45 ที่พักแรมและบริการด้านอาหาร จำนวน 726 คน ร้อยละ 5.48 และการขนส่งและสถานที่เก็บสินค้า จำนวน 588 คน ร้อยละ 4.44 โดยสาขาอุตสาหกรรมที่มีการบรรจุงานมาก 5 อันดับ ได้แก่ การขายปลีกยกเว้นยานยนต์และจักรยานยนต์ การขายส่งยกเว้นยานยนต์และจักรยานยนต์ การผลิตผลิตภัณฑ์อาหาร การผลิตผลิตภัณฑ์คอมพิวเตอร์อิเล็กทรอนิกส์ และการผลิตผลิตภัณฑ์ยางและพลาสติก เมื่อเปรียบเทียบกับช่วงเดียวกันของปีก่อน การบรรจุงานเพิ่มขึ้น คิดเป็นร้อยละ 0.58 สำหรับประเภทอาชีพพบว่า อาชีพงานพื้นฐาน

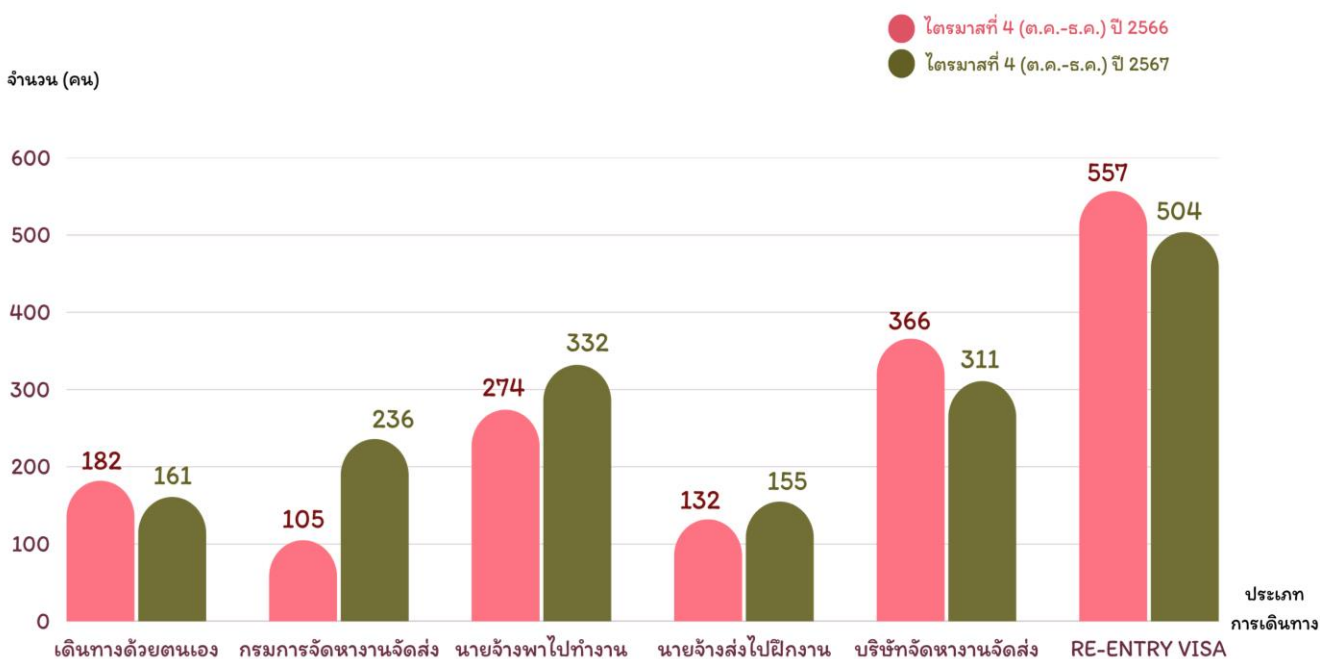
มีการบรรจุงานมากที่สุด จำนวน 5,178 คน คิดเป็นร้อยละ 39.09 รองลงมา ช่างเทคนิคและผู้ปฏิบัติงานที่เกี่ยวข้อง จำนวน 3,116 คน ร้อยละ 23.52 เสมียนเจ้าหน้าที่ จำนวน 1,966 คน ร้อยละ 14.84 พนักงานบริการ พนักงานขายในร้านค้าและตลาด จำนวน 1,557 คน ร้อยละ 11.75 และผู้ประกอบการวิชาชีพด้านต่างๆ จำนวน 445 คน ร้อยละ 3.36 ส่วนระดับการศึกษา พบว่า ระดับมัธยมศึกษามีการบรรจุงานมากที่สุด จำนวน 7,033 คน คิดเป็นร้อยละ 53.09 รองลงมา ระดับปริญญาตรี จำนวน 2,320 คน ร้อยละ 17.51 ระดับประถมศึกษาและต่ำกว่า จำนวน 1,845 คน ร้อยละ 13.93 ระดับ ปวส. จำนวน 1,000 คน ร้อยละ 7.55 และระดับ ปวช. จำนวน 948 คน ร้อยละ 7.16 เป็นการบรรจุงานผู้ที่มีอายุระหว่าง 30-39 ปี มากที่สุด จำนวน 4,356 คน คิดเป็นร้อยละ 32.88

รองลงมา อายุระหว่าง 40-49 ปี จำนวน 3,016 คน ร้อยละ 22.77 อายุระหว่าง 25-29 ปี จำนวน 2,779 คน ร้อยละ 20.98 และอายุระหว่าง 18-24 ปี จำนวน 1,657 คน ร้อยละ 12.51 ตามลำดับ

การไปทำงานต่างประเทศ

ข้อมูลกองบริหารแรงงานไทยไปต่างประเทศ กรมการจัดหางาน ในไตรมาสที่ 4 ของปี 2567 แรงงานไทยใน 10 จังหวัดภาคกลางได้รับอนุญาตให้เดินทางไปทำงานต่างประเทศ จำนวน 1,699 คน เพิ่มขึ้นจากช่วงเดียวกันของปีก่อนร้อยละ 5.14 โดยเดินทางไปทำงานโดยนายจ้างไปทำงานมากที่สุด รองลงมา บริษัทจัดหางานจัดส่ง กรมการจัดหางานจัดส่ง เดินทางด้วยตนเอง และนายจ้างส่งไปฝึกงาน ส่วนผู้ที่เดินทางในลักษณะ Re-entry visa มีจำนวน 504 คน

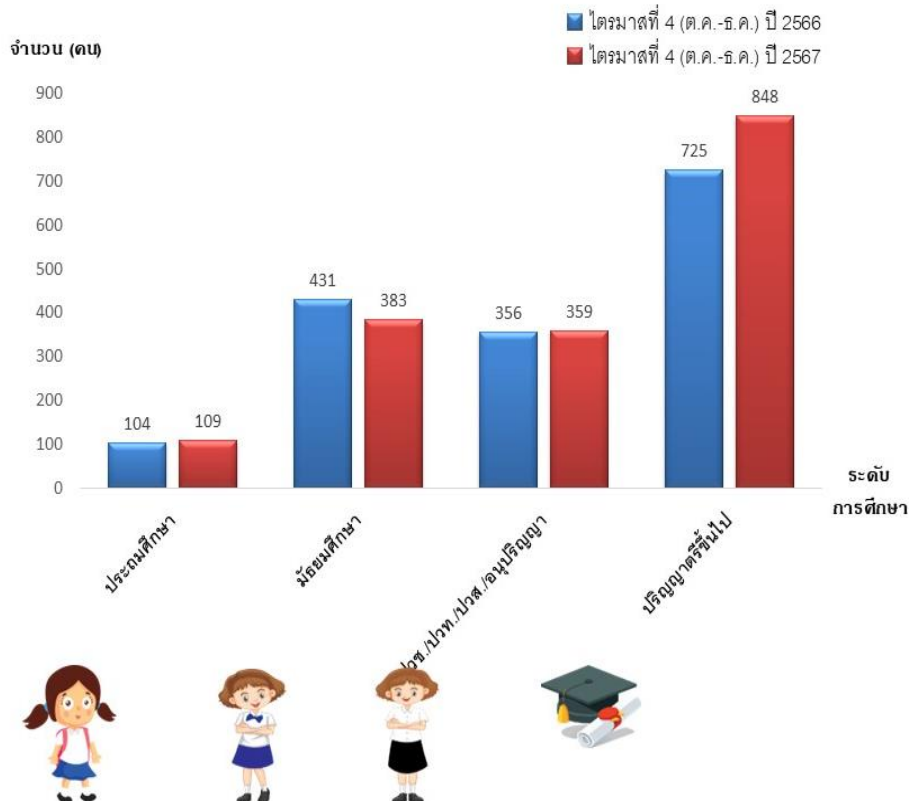
แผนภูมิที่ 13 แสดงจำนวนแรงงานที่ได้รับอนุญาตให้เดินทางไปทำงานต่างประเทศ จำแนกตามประเภทการเดินทาง เปรียบเทียบไตรมาสที่ 4 (ตุลาคม-ธันวาคม) ปี 2567 และ ปี 2566



แรงงานไทยที่ได้รับอนุญาตให้เดินทางไปทำงานต่างประเทศ มีจำนวน 1,699 คน เป็นชาย 1,027 คน หญิง 672 คน โดยมีภูมิลำเนาอยู่ในกรุงเทพมหานครมากที่สุด จำนวน 710 คน คิดเป็นร้อยละ 41.79 รองลงมา จังหวัดนนทบุรี จำนวน 238 คน ร้อยละ 14.01 จังหวัดปทุมธานี จำนวน 189 คน ร้อยละ 11.12 จังหวัดสมุทรปราการ จำนวน 178 คน ร้อยละ 10.48 และจังหวัดพระนครศรีอยุธยา จำนวน 124 คน ร้อยละ 7.30 เมื่อเปรียบเทียบกับช่วงเดียวกันของปีก่อน แรงงานไทยที่เดินทางไปทำงานต่างประเทศเพิ่มขึ้น ร้อยละ 5.14 เมื่อพิจารณาประเภทการเดินทาง พบว่าเดินทางไปทำงานโดยนายจ้างไปทำงานมากที่สุด จำนวน 332 คน รองลงมา บริษัทจัดหางานจัดส่ง จำนวน 311 คน กรมการจัดหางานจัดส่ง จำนวน 236 คน เดินทางด้วยตนเอง จำนวน 161 คน และนายจ้างส่งไปฝึกงาน 155 คน ส่วนผู้ที่เดินทาง

ในลักษณะ Re-entry visa มีจำนวน 504 คน เมื่อเปรียบเทียบกับช่วงเดียวกันของปีก่อน ผู้เดินทางไปทำงานต่างประเทศโดยกรมการจัดหางานจัดส่ง นายจ้างไปทำงานและนายจ้างส่งไปฝึกงาน มีจำนวนเพิ่มขึ้น เมื่อพิจารณาระดับการศึกษา พบว่า แรงงานไทยที่ได้รับอนุญาตให้เดินทางไปทำงานต่างประเทศเป็นผู้ที่จบการศึกษาระดับปริญญาตรีขึ้นไปมากที่สุดจำนวน 848 คน คิดเป็นร้อยละ 49.91 รองลงมา ระดับมัธยมศึกษา จำนวน 383 คน ร้อยละ 22.54 ระดับปวช./ปวท./ปวส./อนุปริญญา จำนวน 359 คน ร้อยละ 21.13 และระดับประถมศึกษา จำนวน 109 คน ร้อยละ 6.36 เมื่อเปรียบเทียบกับช่วงเดียวกันของปีก่อนผู้ที่จบการศึกษาระดับปริญญาตรีขึ้นไป ระดับประถมศึกษา และปวช./ปวท./ปวส./อนุปริญญา เดินทางไปทำงานต่างประเทศเพิ่มขึ้น

แผนภูมิที่ 14 แสดงจำนวนแรงงานที่ได้รับอนุญาตให้เดินทางไปทำงานต่างประเทศ จำแนกตามระดับการศึกษา เปรียบเทียบไตรมาสที่ 4 (ตุลาคม-ธันวาคม) ปี 2567 และ ปี 2566



กลุ่มประเทศที่แรงงานไทยเดินทางไปทำงานมากที่สุด คือ ประเทศแถบเอเชีย โดยจะเดินทางไปทำงานในประเทศญี่ปุ่นมากที่สุด รองลงมา ลาว ฮองกง และไต้หวัน ลำดับถัดมา กลุ่มประเทศอเมริกาเหนือ จะเดินทางไปทำงานในประเทศสหรัฐอเมริกามากที่สุด และกลุ่มประเทศตะวันออกกลาง จะเดินทางไปทำงานในประเทศอิสราเอลมากที่สุด รองลงมา สหรัฐอาหรับเอมิเรตส์ โดยประเทศที่มีแรงงานไทยเดินทางไปทำงาน 10 อันดับแรก ได้แก่ ญี่ปุ่น ลาว ฮองกง ไต้หวัน สหรัฐอเมริกา สาธารณรัฐเกาหลี สิงคโปร์ มาเลเซีย อิสราเอล และสหรัฐอาหรับเอมิเรตส์ ตามลำดับ ส่วนประเภทอาชีพที่แรงงานไทยเดินทางไปทำงาน ได้แก่ ช่างเทคนิค พนักงานต้อนรับบนอากาศยาน วิศวกร นวดแผนโบราณ และช่างเชื่อม

การทำงานของคนต่างด้าว

ข้อมูลสำนักบริหารแรงงานต่างด้าว ณ เดือนธันวาคม 2567 มีคนต่างด้าวใน 10 จังหวัดภาคกลางคงเหลือ จำนวน 1,432,440 คน แยกเป็นแรงงานประเภทฝีมือ จำนวน 122,684 คน คิดเป็นร้อยละ 8.56 แรงงานต่างด้าว 4 สัญชาติ (เมียนมา ลาว กัมพูชา และเวียดนาม) จำนวน 1,296,189 คน ร้อยละ 90.49 ชนกลุ่มน้อย (จีนฮ่อ ฯลฯ) และตลอดชีพ จำนวน 13,567 คน ร้อยละ 0.95 จังหวัดที่มีคนต่างด้าวคงเหลือมากที่สุด ได้แก่ กรุงเทพมหานคร จำนวน 796,018 คน คิดเป็นร้อยละ 55.57 รองลงมา จังหวัดสมุทรปราการ จำนวน 232,798 คน ร้อยละ 16.25 จังหวัดปทุมธานี จำนวน 184,415 คน ร้อยละ 12.87 จังหวัดนนทบุรี จำนวน 127,758 คน ร้อยละ 8.92 และจังหวัดพระนครศรีอยุธยา จำนวน 41,068 คน ร้อยละ 2.87

แผนภูมิที่ 15 แสดงจำนวนคนต่างด้าวคงเหลือ ใน 10 จังหวัดภาคกลางตามประเภทที่ได้รับอนุญาต ณ เดือนธันวาคม 2567



ตารางที่ 5 แสดงจำนวนคนต่างด้าวคงเหลือใน 10 จังหวัดภาคกลาง
ณ เดือนธันวาคม 2567

จังหวัด	จำนวนคนต่างด้าวคงเหลือ ณ เดือนธันวาคม 2567
กรุงเทพมหานคร	796,018
สมุทรปราการ	232,798
ปทุมธานี	184,415
นนทบุรี	127,758
พระนครศรีอยุธยา	41,068
สระบุรี	28,420
ลพบุรี	14,273
อ่างทอง	3,465
ชัยนาท	2,510
สิงห์บุรี	1,715
รวม	1,432,440

ที่มา: สำนักบริหารแรงงานต่างด้าว

ที่ปรึกษา

นายสมชาย	มรกตศรีวรรณ	อธิบดีกรมการจัดหางาน
นายมงคล	สงคราม	รองอธิบดีกรมการจัดหางาน
นางสาวสุจิตรา	ขจรกิตาการ	ผู้อำนวยการกองบริหารข้อมูลตลาดแรงงาน

คณะผู้จัดทำ

นางสาวบุญนิศา	เมืองจันทร์	หัวหน้าศูนย์บริหารข้อมูลตลาดแรงงานภาคกลาง
นางสาวเกศสุรางค์	แสงสว่าง	นักวิชาการแรงงานชำนาญการ
นางภัทชาฉนิษฐ์	ทวีชัย	นักวิชาการแรงงานชำนาญการ
นางสาวมณฑนา	แซ่คำ	นักสถิติ
นายวรินทร์	คู่ยเจริญ	นักวิชาการคอมพิวเตอร์
นายวิศิษฐ์	พัฒน์วงศ์โยธิน	นักวิชาการแรงงาน (ด้านการวิจัย)