



วารสารสถานการณ์ตลาดแรงงานภาคตะวันตก ไตรมาส 4 (ตุลาคม-ธันวาคม) ปี 2567 Western Labour Market Situation Quarter 4/2024

- ▶ อุตสาหกรรมการผลิต
มีความต้องการแรงงานมากที่สุด
- ▶ ความต้องการแรงงาน ลดลงร้อยละ 31.98
จากช่วงเดียวกันของปีก่อน
- ▶ การบรรจุงาน เพิ่มขึ้นร้อยละ 20.83
จากช่วงเดียวกันของปีก่อน
- ▶ อัตราการว่างงาน ร้อยละ 0.57



ศูนย์บริหารข้อมูลตลาดแรงงานภาคตะวันตก
กองบริหารข้อมูลตลาดแรงงาน กรมการจัดหางาน
กระทรวงแรงงาน

บทความ
ที่น่าสนใจ

โอกาสและความหวังของ “เด็กจบใหม่”
ในตลาดแรงงาน

บทบรรณาธิการ

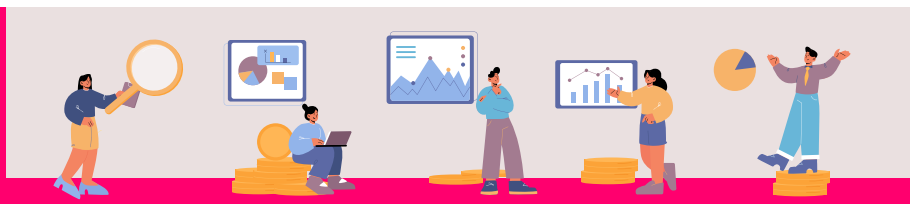
วารสารสถานการณ์ตลาดแรงงานภาคตะวันตก ไตรมาส 4 (ต.ค.-ธ.ค.) ปี 2567 เป็นการนำเสนอภาพรวมสถานการณ์ในด้านความต้องการแรงงาน ผู้สมัครงาน และการบรรจุงาน การไปทำงานต่างประเทศ และการทำงานของคนต่างด้าว โดยใช้ข้อมูลการให้บริการของสำนักงานจัดหางานจังหวัดใน 8 จังหวัดภาคตะวันตก ซึ่งได้แก่ จังหวัดราชบุรี จังหวัดกาญจนบุรี จังหวัดสุพรรณบุรี จังหวัดนครปฐม จังหวัดสมุทรสาคร จังหวัดสมุทรสงคราม จังหวัดเพชรบุรี และจังหวัดประจวบคีรีขันธ์ เป็นข้อมูลหลักในการจัดทำ นอกจากนี้ยังนำเสนอข้อมูลทางด้านเศรษฐกิจ การลงทุน และข้อมูลทางด้านประชากรของสำนักงานสถิติแห่งชาติ เพื่อเผยแพร่ประชาสัมพันธ์แก่หน่วยงานที่เกี่ยวข้องและผู้ที่เกี่ยวข้องนำไปใช้ประโยชน์ต่อไป

สถานการณ์ตลาดแรงงานภาคตะวันตก ไตรมาสที่ 4 ปี 2567 ผู้มีงานทำ จำนวน 3,791,078 คน คิดเป็นร้อยละ 99.36 ของประชากรอายุ 15 ปีขึ้นไป เพิ่มขึ้น 0.24 เมื่อเปรียบเทียบกับช่วงเดียวกันของปีก่อน อัตราการว่างงานร้อยละ 0.57 มีความต้องการแรงงาน จำนวน 12,676 อัตรา อุตสาหกรรมที่มีความต้องการแรงงานมากที่สุดคือ อุตสาหกรรมการผลิต ประเภทอาชีพ พบว่า อาชีพงานพื้นฐาน มีความต้องการแรงงานมากที่สุด คิดเป็นร้อยละ 48.40 ผู้สมัครงาน มีจำนวน 5,339 คน จบการศึกษาระดับมัธยมศึกษามากที่สุด คิดเป็นร้อยละ 38.70 การบรรจุงานจำนวน 3,550 คน การบรรจุงานเพิ่มขึ้น คิดเป็นร้อยละ 20.83 การเดินทางไปทำงานต่างประเทศ เพิ่มขึ้นร้อยละ 23.53 ส่วนจำนวนคนต่างด้าวคงเหลือ จำนวน 482,396 คน

ศูนย์บริหารข้อมูลตลาดแรงงานภาคตะวันตก หวังเป็นอย่างยิ่งว่าวารสารฉบับนี้จะเป็นประโยชน์กับท่านผู้อ่านตามสมควร โดยท่านสามารถเปิดอ่านข่าวสารตลาดแรงงานภาคตะวันตก ทุกฉบับได้ทางเว็บไซต์ของหน่วยงาน รวมทั้งแสดงข้อคิดเห็น ข้อเสนอแนะที่จะเป็นประโยชน์ในการจัดทำวารสารครั้งต่อไป

ศูนย์บริหารข้อมูลตลาดแรงงานภาคตะวันตก
มีนาคม 2568

สารบัญ content



	หน้า
บทสรุปผู้บริหาร	03
สถานการณ์เศรษฐกิจและการลงทุนของประเทศไทย ไตรมาส 4 ปี 2567	06
สถานการณ์ตลาดแรงงานภาคตะวันตก ไตรมาส 4 ปี 2567	07
• กำลังแรงงานและการมีงานทำ	07
• ภาวะตลาดแรงงานและการลงทุน	10
• การไปทำงานต่างประเทศ	17
• การทำงานของคนต่างด้าว	18
• สถานประกอบการในระบบประกันสังคม	19
บทความที่น่าสนใจ	20
- โอกาสและความหวังของ “เด็กจบใหม่” ในตลาดแรงงาน	



บทสรุปผู้บริหาร



สถานการณ์เศรษฐกิจไทย

เศรษฐกิจไทยในไตรมาส 4 ปี 2567 ขยายตัวร้อยละ 3.2 เร่งขึ้นจากการขยายตัวร้อยละ 3.0 ในไตรมาส 3 ปี 2567 และเมื่อปรับผลของฤดูกาลออกแล้ว เศรษฐกิจไทยในไตรมาส 4 ปี 2567 ขยายตัวจากไตรมาส 3 ปี 2567 ร้อยละ 0.4 (%QoQ_SA) **ด้านการใช้จ่าย** การลงทุนภาครัฐ และการส่งออกสินค้าและบริการขยายตัวเร่งขึ้น การอุปโภคบริโภค ภาคเอกชนขยายตัวต่อเนื่อง ส่วนการอุปโภคบริโภคภาครัฐชะลอลง และการลงทุนภาคเอกชนปรับตัวลดลงต่อเนื่อง **ด้านการผลิต** สาขาเกษตรกรรมฯ กลับมาขยายตัวครั้งแรกในรอบ 5 ไตรมาส สาขาที่พักแรมและบริการด้านอาหาร สาขาการขนส่งและการขายปลีกฯ และสาขาการก่อสร้างขยายตัวเร่งขึ้นจากไตรมาสก่อน ขณะที่สาขาการผลิตสินค้าอุตสาหกรรม และสาขาการขนส่งและสถานที่เก็บสินค้าขยายตัวต่อเนื่อง

การลงทุนรวม ขยายตัวร้อยละ 5.1 ต่อเนื่องจากร้อยละ 5.0 ในไตรมาสก่อนหน้า โดยการลงทุน ภาคเอกชนลดลงต่อเนื่องเป็นไตรมาสที่สามร้อยละ 2.1 เทียบกับการลดลงร้อยละ 2.5 ในไตรมาสก่อน ตามการลงทุนในเครื่องจักร เครื่องมือ ที่ลดลงร้อยละ 1.7 ต่อเนื่องจากการลดลงร้อยละ 1.5 ในไตรมาสก่อนหน้า โดยเป็นผลจากการลดลงต่อเนื่องของการลงทุนในหมวดยานยนต์ สอดคล้องกับยอดจดทะเบียนยานยนต์ใหม่ที่ลดลง ร้อยละ 18.6 การลงทุนภาครัฐขยายตัวในเกณฑ์สูง ร้อยละ 39.4 อัตราการเบิกจ่ายงบประมาณรายจ่ายลงทุนในไตรมาสนี้อยู่ที่ ร้อยละ 13.4 (ต่ำกว่าอัตราเบิกจ่ายร้อยละ 37.5 ในไตรมาสก่อนหน้า แต่สูงกว่าร้อยละ 6.3 ในไตรมาสเดียวกันของปีก่อน) รวมทั้งปี 2567 การลงทุนรวมทรงตัว โดยการลงทุนภาคเอกชนปรับตัวลดลง ขณะที่การลงทุนภาครัฐปรับตัวเพิ่มขึ้น

รวมทั้งปี 2567 เศรษฐกิจไทย ขยายตัวร้อยละ 2.5 เร่งขึ้นจากการขยายตัวร้อยละ 2.0 ในปี 2566 **ด้านค่าใช้จ่าย** การอุปโภคภาคเอกชนและการอุปโภคภาครัฐ ขยายตัวร้อยละ 4.4 และ 2.5 ตามลำดับ การลงทุนภาครัฐขยายตัวร้อยละ 4.8 ขณะที่การลงทุนภาคเอกชน ลดลงร้อยละ 1.6 ส่วนมูลค่าการส่งออกสินค้าในรูปดอลลาร์ ขยายตัวร้อยละ 5.8 **ด้านการผลิต** สาขาที่พักแรมและบริการด้านอาหาร ขยายตัวร้อยละ 9.5 สาขาการขนส่งและสถานที่เก็บสินค้า ร้อยละ 9.0 ผลิตภัณฑ์มวลรวมในประเทศ (GDP) อยู่ที่ 18.58 ล้านล้านบาท และผลิตภัณฑ์มวลรวมในประเทศต่อหัวของคนไทยเฉลี่ยอยู่ที่ 264,607.7 บาทต่อคนต่อปี

แนวโน้มเศรษฐกิจไทย ปี 2568

คาดว่าจะขยายตัวร้อยละ 2.3 - 3.3 (ค่ากลางการประมาณการอยู่ที่ ร้อยละ 2.8) โดยมีปัจจัยสนับสนุน (1) จากกำไรเพิ่มขึ้นของรายจ่ายภาครัฐ โดยเฉพาะรายจ่ายลงทุน (2) การขยายตัวอย่างต่อเนื่องของการบริโภคภาคเอกชนและการปรับตัวดีขึ้นของการลงทุนภาคเอกชน (3) การฟื้นตัวอย่างต่อเนื่องของภาคการท่องเที่ยวและบริการที่เกี่ยวข้อง และ (4) การขยายตัวอย่างต่อเนื่องของการส่งออกสินค้า ทั้งนี้ คาดว่าการอุปโภคบริโภคและการลงทุนภาคเอกชนจะขยายตัวร้อยละ 3.3 และ ร้อยละ 3.2 ตามลำดับ มูลค่ากำไรส่งออกในรูปดอลลาร์ สหรัฐ ขยายตัวร้อยละ 3.5 อัตราเงินเฟ้อเฉลี่ยอยู่ในช่วง ร้อยละ 0.5 - 1.5 และดุลบัญชีเดินสะพัดเกินดุลร้อยละ 2.5 ของ GDP

การลงทุนในภาคตะวันตก

การลงทุนในภาคตะวันตกช่วงไตรมาสที่ 4 ของปี 2567 มีจำนวนโรงงานขออนุญาตประกอบกิจการใหม่ 61 แห่ง เพิ่มขึ้นร้อยละ 7.02 เงินลงทุน 18,636.98 ล้านบาท เพิ่มขึ้นร้อยละ 623.77 จากช่วงเดียวกันของปีก่อน และมีการจ้างงาน 2,246 คน เพิ่มขึ้นร้อยละ 48.35 จากช่วงเดียวกันของปีก่อน อุตสาหกรรมที่มีจำนวนโรงงานขออนุญาตเปิดกิจการใหม่มากที่สุด คือ อุตสาหกรรมกระดาษ พับ ม้วนโลหะ กิ่ง เเจาะ คว้าน กัด ไส เชื่อมโลหะ จำนวน 6 แห่ง คิดเป็นร้อยละ 9.84 จากจำนวนโรงงานที่ขออนุญาต โดยจังหวัดสมุทรสาคร มีจำนวนโรงงานขอเปิดกิจการใหม่มากที่สุด

ภาวะการมีงานทำและการว่างงาน

ข้อมูลจากสำนักงานสถิติแห่งชาติ กำลังแรงงานรวมเพิ่มขึ้น ร้อยละ 0.24 และผู้มีงานทำเพิ่มขึ้น ร้อยละ 0.24 จากช่วงเดียวกันของปีก่อน ผู้มีงานทำ มีจำนวน 3,791,078 คน คิดเป็น ร้อยละ 99.36 ของประชากรอายุ 15 ปีขึ้นไป เมื่อเปรียบเทียบกับช่วงเดียวกันของปีก่อน โดยจังหวัดสมุทรสาคร มีจำนวนผู้มีงานทำเพิ่มขึ้น มากที่สุด ผู้มีงานทำอยู่ในอุตสาหกรรมการผลิต มากที่สุด คิดเป็นร้อยละ 27.97 รองลงมาได้แก่ การขายส่ง การขายปลีก กิจกรรมโรงแรมและอาหาร และการก่อสร้าง ตามลำดับ พิจารณาประเภทอาชีพ พบว่า เป็นพนักงานบริการ และพนักงานในร้านค้าและตลาดมากที่สุด คิดเป็นร้อยละ 21.30 ผู้มีงานทำส่วนใหญ่จบการศึกษาระดับประถมศึกษา คิดเป็นร้อยละ 21.18

ผู้ว่างงานมีจำนวน 21,798 คน เพิ่มขึ้นจากช่วงเดียวกันของปีก่อน ร้อยละ 10.02 โดยมีอัตราการว่างงานอยู่ที่ร้อยละ 0.57 เพิ่มขึ้นจากช่วงเดียวกันของปีก่อนร้อยละ 0.05 เมื่อพิจารณาอัตราการว่างงานรายจังหวัด พบว่า จังหวัดราชบุรี มีอัตราการว่างงานสูงสุดอยู่ที่ร้อยละ 1.36

ความต้องการแรงงาน

ในไตรมาสที่ 4 ปี 2567 มีความต้องการ แรงงาน จำนวน 12,676 อัตรา สาขาอุตสาหกรรมที่มีความต้องการแรงงานมาก คือ การผลิต ภาคอุตสาหกรรมต้องการแรงงานที่จบการศึกษาระดับมัธยมศึกษามากที่สุดคิดเป็นร้อยละ 40.30 สำหรับประเภทอาชีพ พบว่า อาชีพงานพื้นฐาน มีความต้องการแรงงานมากที่สุด คิดเป็นร้อยละ 48.40

ผู้สมัครงาน

ผู้สมัครงาน มีจำนวน 5,339 คนเป็นชาย จำนวน 2,171 คน หญิง จำนวน 3,168 คน โดยจังหวัดที่มีผู้สมัครงานมากที่สุด คือ จังหวัดนครปฐม คิดเป็นร้อยละ 27.27 รองลงมา จังหวัดสมุทรสาคร ร้อยละ 17.04 และจังหวัดสุพรรณบุรี ร้อยละ 11.01 ผู้สมัครงานจบการศึกษาระดับมัธยมศึกษามากที่สุด คิดเป็นร้อยละ 38.70 ในขณะที่ประเภทอาชีพพบว่า อาชีพงานพื้นฐาน มีผู้สมัครงานมากที่สุด คิดเป็น ร้อยละ 49.65

การบรรจุงาน

ผู้สมัครงานได้รับการบรรจุงาน จำนวน 3,550 คน สาขาอุตสาหกรรมที่มีการบรรจุงานมาก 5 อันดับ ได้แก่ การผลิต การขายส่งและการขายปลีก การซ่อมยานยนต์ และจักรยานยนต์ การบริหารราชการการป้องกันประเทศ และการประกันสังคมภาคบังคับ ที่พักแรมและการบริการด้านอาหาร และกิจกรรมวิชาชีพ วิทยาศาสตร์และกิจกรรมทางวิชาการ เมื่อเปรียบเทียบกับช่วงเดียวกันของปีก่อนการบรรจุงานเพิ่มขึ้น คิดเป็นร้อยละ 20.83 สำหรับประเภทอาชีพ พบว่า อาชีพงานพื้นฐาน มีการบรรจุงานมากที่สุด คิดเป็นร้อยละ 64.76 ส่วนระดับการศึกษา พบว่า ระดับมัธยมศึกษาที่มีการบรรจุงานมากที่สุด คิดเป็นร้อยละ 42.25



การไปทำงานต่างประเทศ

ในช่วงไตรมาสที่ 4 ของปี 2567 แรงงานไทยที่ได้รับอนุญาตให้เดินทางไปทำงานต่างประเทศ มีจำนวน 525 คน เป็นชาย 355 คน หญิง 170 คน โดยมีภูมิลำเนาอยู่ในนครปฐมมากที่สุด คิดเป็นร้อยละ 22.48 รองลงมา จังหวัดกาญจนบุรี ร้อยละ 17.71 และจังหวัดสมุทรสาคร ร้อยละ 15.43 เมื่อเปรียบเทียบกับช่วงเดียวกันของปีก่อน แรงงานไทยที่เดินทางไปทำงานต่างประเทศเพิ่มขึ้น ร้อยละ 23.53 เมื่อพิจารณาประเภทการเดินทาง พบว่า เดินทางไปทำงานโดย RE-ENTRY มากที่สุด โดยประเทศที่มีแรงงานไทยเดินทางไปทำงาน 5 อันดับแรก ได้แก่ สาธารณรัฐประชาธิปไตยประชาชนลาว ไต้หวัน สหรัฐอเมริกา ฮองกง ญี่ปุ่น ตามลำดับ

การทำงานของคนต่างด้าว

ข้อมูลสำนักบริหารแรงงานต่างด้าว ณ เดือน ธันวาคม 2567 มีคนต่างด้าวใน 8 จังหวัดภาคตะวันตก คงเหลือ จำนวน 482,396 คน จังหวัดที่มีคนต่างด้าว คงเหลือมากที่สุด ได้แก่ สมุทรสาคร จำนวน 280,415 คน คิดเป็น ร้อยละ 47.00 รองลงมา จังหวัดนครปฐม จำนวน 119,345 คน ร้อยละ 20.00 จังหวัดราชบุรี จำนวน 56,405 คน ร้อยละ 9.45 จังหวัดกาญจนบุรี จำนวน 42,105 คน ร้อยละ 7.06 จังหวัดประจวบคีรีขันธ์ จำนวน 33,365 คน ร้อยละ 5.59 จังหวัดเพชรบุรี จำนวน 31,820 คน ร้อยละ 5.33 จังหวัดสมุทรสงคราม 16,656 คน ร้อยละ 2.79 และจังหวัดสุพรรณบุรี จำนวน 16,528 คน ร้อยละ 2.77

ประกันสังคม

สถานประกอบการใน 8 จังหวัดภาคตะวันตกอยู่ในระบบประกันสังคม จำนวน 44,131 แห่ง เมื่อเปรียบเทียบกับ ไตรมาส 4 (ต.ค.-ธ.ค.) ปี 2566 เพิ่มขึ้นร้อยละ 1.39 และจำนวนผู้ประกันตนเพิ่มขึ้นร้อยละ 0.74 โดยมีผู้ประกันตน ประมาณ 2.79 ล้านคน แยกเป็น มาตรา 33 ประมาณ 1.16 ล้านคน มาตรา 39 ประมาณ 1.33 แสนคน และมาตรา 40 ประมาณ 1.49 ล้านคน โดยจังหวัดสมุทรสาคร มีสถานประกอบการที่ขึ้นทะเบียนในระบบประกันสังคม มากที่สุด ร้อยละ 29.61 รองลงมาได้แก่ นครปฐม ร้อยละ 23.72 และราชบุรี ร้อยละ 11.35 ในส่วนของผู้ประกันตน พบว่า จังหวัดสมุทรสาครมีลูกจ้างขึ้นทะเบียนเป็นผู้ประกันตน มากที่สุด ร้อยละ 25.04 รองลงมาคือ จังหวัดนครปฐม ร้อยละ 19.97 และจังหวัดราชบุรี ร้อยละ 13.52

แรงงานต่างด้าวที่อยู่ในระบบประกันสังคม มีจำนวน 385,041 คน เพิ่มขึ้นร้อยละ 4.90 เมื่อเปรียบเทียบกับ ช่วงเดียวกันของปีก่อน โดยจังหวัดสมุทรสาคร มีผู้ประกันตนมากที่สุด ร้อยละ 56.10 รองลงมาได้แก่ จังหวัดนครปฐม ร้อยละ 17.99 และจังหวัดราชบุรี ร้อยละ 7.44

วิสัยทัศน์กระทรวงแรงงาน

แรงงานมีศักยภาพสูง มุ่งานทำ และมีหลักประกันทางสังคมที่ดี

วิสัยทัศน์กรมการจัดหางาน

กำลังแรงงานมีงานทำอย่างมีศักยภาพ
ถ้วนหน้าทุกช่วงวัย ภายในปี 2570



สถานการณ์เศรษฐกิจ และการลงทุนของประเทศไทย ไตรมาส 4 ปี 2567

ภาวะเศรษฐกิจไทย

เศรษฐกิจไทยในไตรมาสที่สี่ของปี 2567 ขยายตัวร้อยละ 3.2 เติบโตขึ้นจากการขยายตัวร้อยละ 3.0 ในไตรมาสที่สามของปี 2567 และเมื่อปรับผลของฤดูกาลออกแล้ว เศรษฐกิจไทยในไตรมาสที่สี่ของปี 2567 ขยายตัวจากไตรมาสที่สามของปี 2567 ร้อยละ 0.4 (%QoQ_SA) **ด้านการใช้จ่าย** การลงทุนภาครัฐ และการส่งออกสินค้าและบริการขยายตัวเร่งขึ้น การอุปโภคบริโภค ภาคเอกชนขยายตัวต่อเนื่อง ส่วนการอุปโภคบริโภคภาครัฐชะลอตัว และการลงทุนภาคเอกชนปรับตัวลดลงต่อเนื่อง **ด้านการผลิต** สาขาเกษตรกรรมฯ กลับมาขยายตัวครั้งแรกในรอบ 5 ไตรมาส สาขาที่พักแรมและบริการด้านอาหาร สาขาการขนส่งและการขายปลีกฯ และสาขาการก่อสร้างขยายตัวเร่งขึ้นจากไตรมาสก่อน ขณะที่สาขาการผลิตสินค้าอุตสาหกรรม และสาขาการขนส่งและสถานที่เก็บสินค้าขยายตัวต่อเนื่อง

การอุปโภคบริโภคภาคเอกชน ขยายตัวร้อยละ 3.4 ต่อเนื่องจากร้อยละ 3.3 ในไตรมาสก่อนหน้า ตามการปรับตัวดีขึ้นของการใช้จ่ายในเกือบทุกหมวดส่วนหนึ่งเป็นผลจากมาตรการของรัฐสอดคล้องกับความเชื่อมั่นที่เพิ่มขึ้นโดยการใช้จ่ายหมวดบริการขยายตัวร้อยละ 6.4 ต่อเนื่องจากร้อยละ 6.3 ในไตรมาส ก่อนหน้า ตามการขยายตัวในเกณฑ์ดีของการใช้จ่ายในกลุ่มโรงแรมและภัตตาคาร การบริการด้านสุขภาพ และการบริการขนส่ง การใช้จ่าย เพื่อการอุปโภคของรัฐบาล ขยายตัวร้อยละ 5.4 ชะลอตัวจากร้อยละ 6.1 ในไตรมาสก่อนหน้า โดย ค่าตอบแทนแรงงานขยายตัว ร้อยละ 2.8 ค่าซื้อสินค้าและบริการขยายตัว ร้อยละ 10.6 ส่วนรายจ่ายการโอน เพื่อสวัสดิการสังคมที่ไม่เป็นตัวเงินสำหรับสินค้าและบริการในระบบตลาดขยายตัวร้อยละ 13.1 สำหรับอัตราการเบิกจ่ายงบประมาณรายจ่ายประจำในไตรมาสนี้อยู่ที่ ร้อยละ 36.7 (สูงกว่าอัตราเบิกจ่ายร้อยละ 19.9 ในไตรมาสก่อนหน้า และร้อยละ 30.7 ในไตรมาสเดียวกันของปีก่อน) รวมทั้งปี 2567 การอุปโภคบริโภค ภาคเอกชนขยายตัว ร้อยละ 4.4 เทียบกับร้อยละ 6.9 ในปี 2566 การใช้จ่ายเพื่อการอุปโภคของรัฐบาลเพิ่มขึ้น ร้อยละ 2.5 เทียบกับการลดลง ร้อยละ 4.7 ในปี 2566

การลงทุนรวม ขยายตัวร้อยละ 5.1 ต่อเนื่องจากร้อยละ 5.0 ในไตรมาสก่อนหน้า โดยการลงทุน ภาคเอกชนลดลงต่อเนื่องเป็นไตรมาสที่สามร้อยละ 2.1 เทียบกับการลดลงร้อยละ 2.5 ในไตรมาสก่อน ตามการลงทุนในเครื่องจักรเครื่องมือที่ลดลงร้อยละ 1.7 ต่อเนื่องจากการลดลงร้อยละ 1.5 ในไตรมาสก่อนหน้า โดยเป็นผลจากการลดลงต่อเนื่องของการลงทุนในหมวดยานยนต์ สอดคล้องกับยอดจดทะเบียนยานยนต์ใหม่ที่ลดลง ร้อยละ 18.6 การลงทุนภาครัฐ ขยายตัวในเกณฑ์สูง ร้อยละ 39.4 อัตราการเบิกจ่ายงบประมาณรายจ่ายลงทุนในไตรมาสนี้อยู่ที่ ร้อยละ 13.4 (ต่ำกว่าอัตราเบิกจ่ายร้อยละ 37.5 ในไตรมาสก่อนหน้า แต่สูงกว่าร้อยละ 6.3 ในไตรมาสเดียวกันของปีก่อน) รวมทั้งปี 2567 การลงทุนรวมทรงตัว โดยการลงทุนภาคเอกชนปรับตัวลดลง ขณะที่การลงทุนภาครัฐปรับตัวเพิ่มขึ้น

รวมทั้งปี 2567 เศรษฐกิจไทย ขยายตัวร้อยละ 2.5 เติบโตขึ้นจากการขยายตัวร้อยละ 2.0 ในปี 2566 ด้านค่าใช้จ่าย การอุปโภคภาคเอกชนและการอุปโภคภาครัฐ ขยายตัวร้อยละ 4.4 และ 2.5 ตามลำดับ การลงทุนภาครัฐขยายตัวร้อยละ 4.8 ขณะที่การลงทุนภาคเอกชน ลดลงร้อยละ 1.6 ส่วนมูลค่าการส่งออกสินค้าในรูปดอลลาร์ ขยายตัวร้อยละ 5.8 ด้านการผลิต สาขาที่พักแรมและบริการด้านอาหาร ขยายตัวร้อยละ 9.5 สาขาการขนส่งและสถานที่เก็บสินค้า ร้อยละ 9.0 ผลิตภัณฑ์มวลรวมในประเทศ (GDP) อยู่ที่ 18.58 ล้านล้านบาท และผลิตภัณฑ์มวลรวมในประเทศต่อหัวของคนไทยเฉลี่ยอยู่ที่ 264,607.7 บาทต่อคนต่อปี

แนวโน้มเศรษฐกิจไทย ปี 2568

คาดว่าจะขยายตัวร้อยละ 2.3 - 3.3 (ค่ากลางการประมาณการอยู่ที่ ร้อยละ 2.8) โดยมีปัจจัยสนับสนุนจาก (1) กำไรเพิ่มขึ้นของรายจ่ายภาครัฐ โดยเฉพาะรายจ่ายลงทุน (2) การขยายตัวอย่างต่อเนื่องของการบริโภคภาคเอกชนและการปรับตัวดีขึ้นของการลงทุนภาคเอกชน (3) การฟื้นตัวอย่างต่อเนื่องของภาคการท่องเที่ยวและบริการที่เกี่ยวข้อง และ (4) การขยายตัวอย่างต่อเนื่องของการส่งออกสินค้าทั้งนี้คาดว่า การอุปโภคบริโภคและการลงทุนภาคเอกชนจะขยายตัวร้อยละ 3.3 และ ร้อยละ 3.2 ตามลำดับ มูลค่าการส่งออกในรูปดอลลาร์ สรอ. ขยายตัวร้อยละ 3.5 อัตราเงินเฟ้อเฉลี่ยอยู่ในช่วงร้อยละ 0.5 - 1.5 และดุลบัญชีเดินสะพัดเกินดุลร้อยละ 2.5 ของ GDP

สถานการณ์ตลาดแรงงานภาคตะวันตก ไตรมาส 4 (ต.ค.-ธ.ค.) ปี 2567

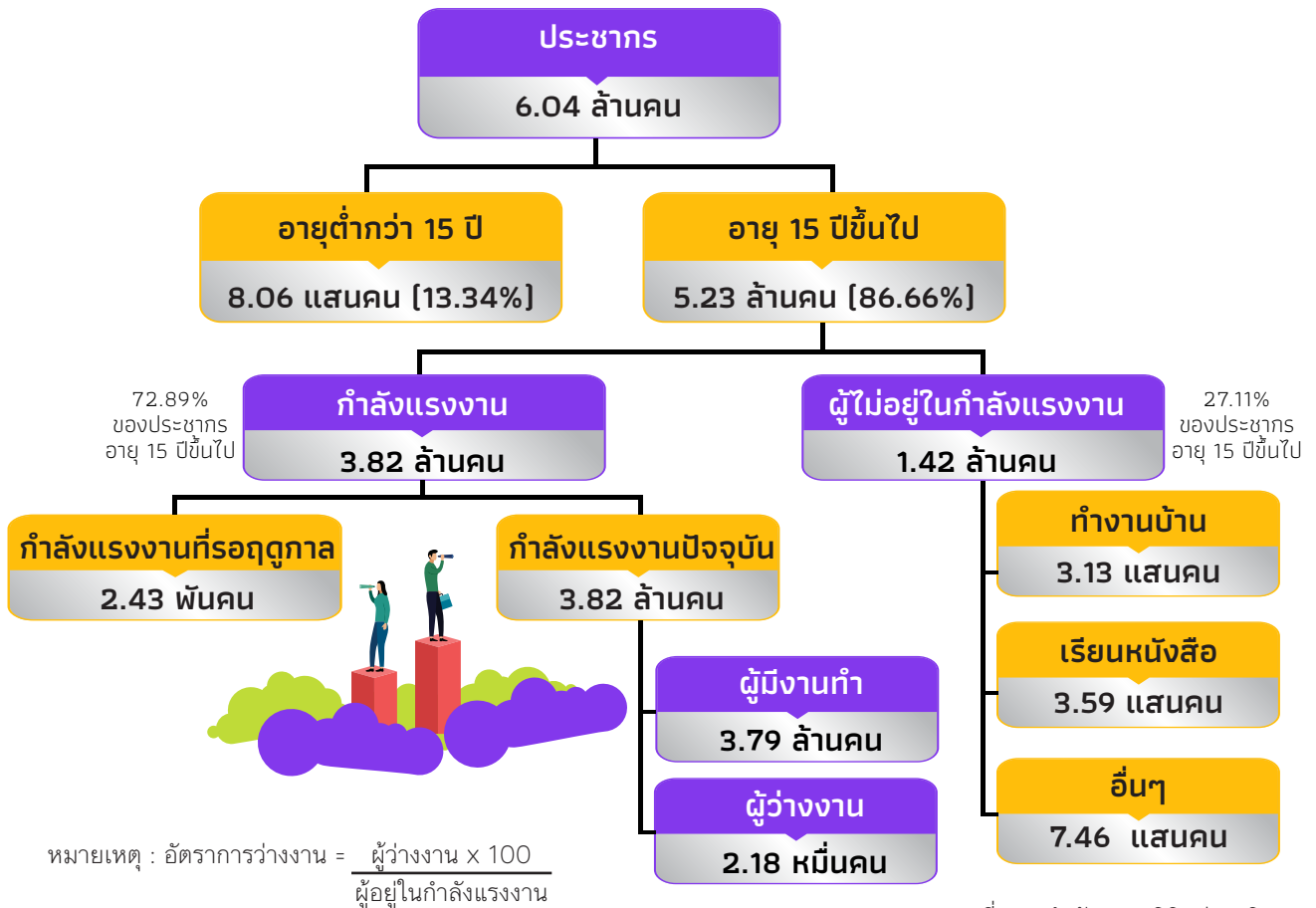


กำลังแรงงานและภาวะการมีงานทำ

ข้อมูลจากสำนักงานสถิติแห่งชาติ กำลังแรงงานรวมเพิ่มขึ้น ร้อยละ 0.24 และผู้มีงานทำเพิ่มขึ้น ร้อยละ 0.24 จากช่วงเดียวกันของปีก่อน โดยอุตสาหกรรมที่มีผู้มีงานทำมากที่สุด คือ อุตสาหกรรมการผลิต รองลงมา ได้แก่ การขายส่ง การขายปลีก และที่พักแรมและบริการ ด้านอาหาร ตามลำดับ ในขณะที่ผู้ว่างงานเพิ่มขึ้นร้อยละ 10.02 อัตราการว่างงานอยู่ที่ร้อยละ 0.57 เพิ่มขึ้นจากช่วงเดียวกันของปีก่อน ร้อยละ 0.05

กำลังแรงงาน

ในไตรมาสที่ 4 ปี 2567 มีประชากรอายุ 15 ปีขึ้นไป จำนวน 5,234,580 คน กำลังแรงงานรวม 3,815,307 คน เมื่อเปรียบเทียบกับช่วงเดียวกันของปีก่อน ประชากรอายุ 15 ปีขึ้นไป เพิ่มขึ้น ร้อยละ 0.61 กำลังแรงงานเพิ่มขึ้น ร้อยละ 0.35



เมื่อเปรียบเทียบกับช่วงเดียวกันของปีก่อน ประชากรอายุ 15 ปีขึ้นไป ที่จบการศึกษาระดับประถมศึกษา มีจำนวนเพิ่มขึ้นมากที่สุด เมื่อพิจารณารายจังหวัด พบว่า จังหวัดนครปฐม มีประชากรอายุ 15 ปีขึ้นไป มากที่สุด คิดเป็นร้อยละ 21.89 รองลงมา คือ จังหวัดสมุทรสาคร ร้อยละ 19.37 และจังหวัดสุพรรณบุรี ร้อยละ 13.57

การมีงานทำ

ผู้มีงานทำมีจำนวน 3,791,078 คน คิดเป็น ร้อยละ 94.18 ของประชากรรวม เมื่อพิจารณาจังหวัด พบว่า จังหวัด นครปฐม มีผู้มีงานทำมากที่สุด จำนวน 888,137 คน คิดเป็นร้อยละ 23.43 จากจำนวนผู้มีงานทำทั้งหมด รองลงมาคือ จังหวัดสมุทรสาคร จำนวน 805,091 คน ร้อยละ 21.24 จังหวัดกาญจนบุรี จำนวน 479,437 คน ร้อยละ 12.65 จังหวัด สุพรรณบุรี จำนวน 479,795 คน ร้อยละ 12.66 จังหวัดราชบุรี จำนวน 469,854 คน ร้อยละ 12.39 จังหวัดเพชรบุรี 292,919 คน ร้อยละ 7.73 จังหวัดประจวบคีรีขันธ์ 275,119 คน ร้อยละ 7.26 และจังหวัดสมุทรสงคราม 100,725 คน ร้อยละ 2.66 ตามลำดับ เมื่อเปรียบเทียบกับช่วงเดียวกันของปีก่อน ผู้มีงานลดลง ร้อยละ 0.37 โดยจังหวัดสมุทรสาคร มีจำนวนผู้มีงานทำเพิ่มขึ้นมากที่สุด

ผู้มีงานทำจำแนกตามอาชีพ [Employment by Occupation]

สำหรับประเภทอาชีพ พบว่า พนักงานบริการ และพนักงานในร้านค้าและตลาด มีผู้มีงานทำมากที่สุด จำนวน 807,533 คน คิดเป็นร้อยละ 21.73 รองลงมา ผู้ปฏิบัติงานที่มีฝีมือในด้านการเกษตรและการประมงจำนวน 697,726 คน ร้อยละ 18.77 ผู้ปฏิบัติการโรงงานและเครื่องจักรและผู้ปฏิบัติงานด้านประกอบ จำนวน 630,729 คน ร้อยละ 12.26 อาชีพขั้นพื้นฐานต่างๆ ด้านการขายและ การให้บริการ จำนวน 1,367,107 คน ร้อยละ 12.04 และผู้ประกอบการวิชาชีพ ด้านเทคนิคสาขาต่างๆ และอาชีพที่เกี่ยวข้อง จำนวน 953,203 คน ร้อยละ 8.39 โดยพนักงานบริการ และพนักงานในร้านค้า และตลาด ผู้มีงานทำมีจำนวนเพิ่มขึ้นมากที่สุด

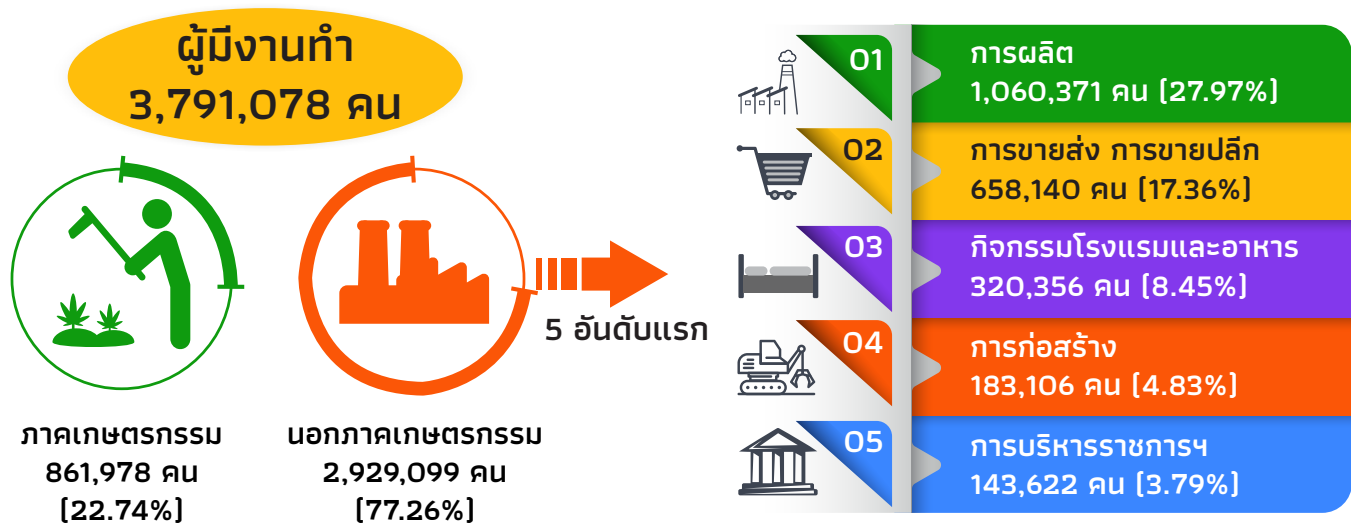
ตารางแสดงจำนวนผู้มีงานทำภาคตะวันตก จำแนกตามประเภทอาชีพ ไตรมาส 4 (ต.ค.-ธ.ค.) ปี 2567 กับปี 2566

หน่วย : คน

ประเภทอาชีพ	ไตรมาส 4 (ต.ค.-ธ.ค.) ปี 2566	ไตรมาส 4 (ต.ค.-ธ.ค.) ปี 2567	ร้อยละ
ยอดรวม	3,782,049	3,791,078	100.00
ผู้จัดการ ข้าราชการอาวุโส และผู้บัญชาการกฎหมาย	89,805	95,488	2.52
ผู้ประกอบการวิชาชีพด้านต่าง ๆ	178,933	168,332	4.44
เจ้าหน้าที่เทคนิคและผู้ประกอบวิชาชีพที่เกี่ยวข้อง	164,091	156,170	4.12
เสมียน	153,224	74,420	1.96
พนักงานบริการ และผู้จำหน่ายสินค้า	803,427	807,533	21.30
ผู้ปฏิบัติงานที่มีฝีมือในด้านการเกษตร ป่าไม้ และการประมง	757,069	697,726	18.40
ช่างฝีมือและผู้ปฏิบัติงานที่เกี่ยวข้อง	510,107	503,041	13.27
ผู้ควบคุมเครื่องจักรโรงงาน	555,242	630,729	16.64
ผู้ประกอบการอาชีพงานพื้นฐาน	570,051	583,005	15.38
คนงานซึ่งมิได้จำแนกไว้ในหมวดอื่น	100	0	0.00

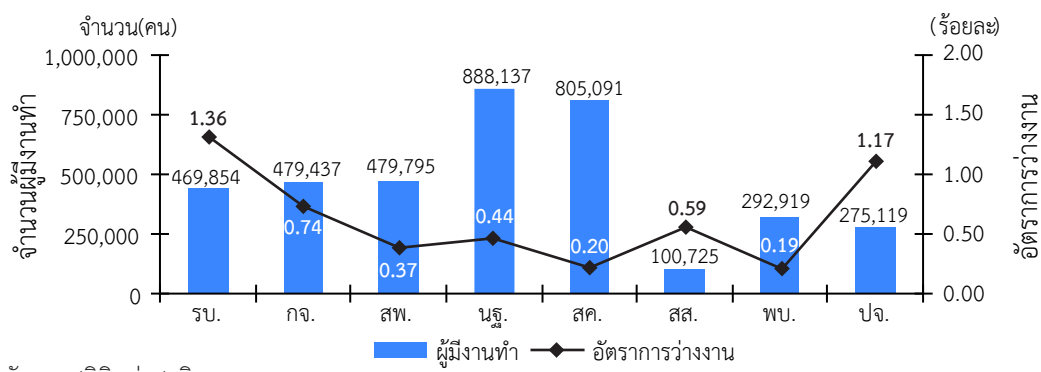
ผู้มีงานทำจำแนกตามอุตสาหกรรม (Employment by Industrial)

เมื่อพิจารณาประเภทอุตสาหกรรม พบว่า เป็นผู้มีงานทำในอุตสาหกรรมการผลิต มากที่สุด จำนวน 1,060,371 คน คิดเป็นร้อยละ 27.97 รองลงมา การขายส่ง การขายปลีก จำนวน 658,140 คน ร้อยละ 17.36 กิจกรรมโรงแรม และร้านอาหาร จำนวน 320,356 คน ร้อยละ 8.45 การก่อสร้าง จำนวน 183,106 คน ร้อยละ 4.83 และการบริหารราชการและป้องกันประเทศ จำนวน 143,622 คน ร้อยละ 3.79



ผู้มีงานทำ และอัตราการว่างงาน

แผนภูมิแสดงจำนวนผู้มีงานทำ และอัตราการว่างงานของภาคตะวันตก จำแนกรายจังหวัด ไตรมาส 4 (ต.ค.-ธ.ค.) ปี 2567



ที่มา : สำนักงานสถิติแห่งชาติ



ภาวะตลาดแรงงานและการลงทุน

การให้บริการจัดหางาน

จากข้อมูลของระบบบริการจัดหางานในประเทศผ่านระบบบริการประชาชน (e-Service) กรมการจัดหางาน นายจ้าง/สถานประกอบการ มีความต้องการแรงงาน ลดลงจากช่วงเดียวกันปีก่อน ส่วนผู้สมัครงานมาใช้บริการ และการบรรจุงาน เพิ่มขึ้นจากช่วงเดียวกันปีก่อน โดยการบรรจุงาน เป็นยอดสะสมจากความต้องการแรงงานของไตรมาสก่อนหน้า แต่ได้รับการบรรจุงานในไตรมาสปัจจุบัน จึงทำให้ยอดการบรรจุงานไม่สอดคล้องกับความต้องการแรงงานที่ลดลง ปรากฏรายละเอียดดังนี้

01

ความต้องการแรงงาน ลดลงร้อยละ 31.98 จังหวัดกาญจนบุรี มีความต้องการแรงงานมากที่สุด ส่วนใหญ่ต้องการผู้ที่จบการศึกษาระดับมัธยมศึกษา มากที่สุด

02

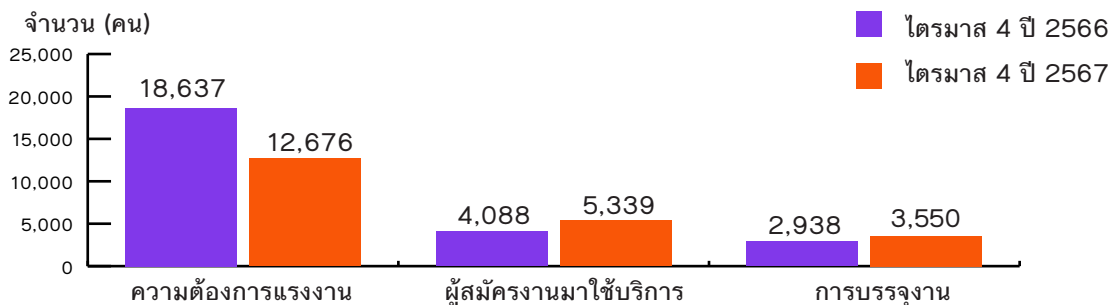
ผู้สมัครงานมาใช้บริการ เพิ่มขึ้นร้อยละ 30.60 จังหวัดนครปฐม มีผู้สมัครงานมากที่สุด โดยผู้สมัครงานเป็นผู้จบการศึกษาระดับมัธยมศึกษา มากที่สุด

03

การบรรจุงาน เพิ่มขึ้นร้อยละ 20.83 โดยจังหวัดนครปฐม ได้รับการบรรจุมากที่สุด ผู้จบการศึกษาระดับมัธยมศึกษา ได้รับการบรรจุงานมากที่สุด

กรมการจัดหางานได้รับแจ้งความต้องการแรงงาน (ตำแหน่งงานว่าง) จากนายจ้าง/สถานประกอบการ ไตรมาส 4 (ตุลาคม - ธันวาคม) ปี 2567 จำนวน 12,676 อัตรา ผู้สมัครงานมาใช้บริการ จำนวน 5,339 คน การบรรจุงาน จำนวน 3,550 คน เมื่อเปรียบเทียบกับช่วงเดียวกันปีก่อน พบว่า ความต้องการแรงงาน ลดลงร้อยละ 31.98 ส่วนผู้สมัครงาน และการบรรจุงานเพิ่มขึ้นร้อยละ 30.60 และ 20.83 ตามลำดับ

ความต้องการแรงงาน ผู้สมัครงานมาใช้บริการ และการบรรจุงาน ไตรมาส 4 ปี 2567 และปี 2566



ความต้องการแรงงาน

สถานประกอบการมาใช้บริการที่แจ้งความประสงค์จะรับสมัครบุคคลเข้าทำงาน (ตำแหน่งงานว่าง) มีจำนวน 12,676 อัตรา เป็นเพศชาย 1,815 อัตรา เพศหญิง 938 อัตรา และไม่ระบุเพศ 9,923 อัตรา

อุตสาหกรรมที่มีความต้องการแรงงานมาก 5 อันดับแรก ได้แก่

01

การผลิต เช่น การผลิตส่วนประกอบอิเล็กทรอนิกส์, การผลิตอาหารปรุงสำเร็จบรรจุในภาชนะปิดสนิทโดยวิธีสุญญากาศ, การผลิตน้ำมันถั่วเหลือง, การผลิตไอศกรีม และไอศกรีมหวานเย็น และการผลิตผลิตภัณฑ์พลาสติกสำเร็จรูป

การขายส่งและการขายปลีก การซ่อมยานยนต์ และจักรยานยนต์ เช่น การขายส่งสินค้าทั่วไป, การขายส่งไม้และ ผลิตภัณฑ์จากไม้แปรรูปชิ้นต้น, การขายปลีกสินค้าอื่น ๆ ในร้านค้าทั่วไป, การขายยานยนต์ใหม่ชนิดรถยนต์นั่งส่วนบุคคล รถกระบะ รถตู้ และรถขนาดเล็กที่คล้ายกัน และร้านขายปลีกวัสดุก่อสร้างหลายชนิด

02

03

ที่พักแรมและบริการด้านอาหาร เช่น โรงแรม รีสอร์ท และห้องชุด, การบริการด้านอาหารในภัตตาคาร/ร้านอาหาร, การบริการด้านอาหารอื่น ๆ ซึ่งมิได้จัดประเภทไว้ในที่อื่น, การบริการด้านอาหารบนแผงลอยและตลาด และการบริการด้านเครื่องดื่มที่มีแอลกอฮอล์เป็นหลักในร้าน

การบริหารราชการการป้องกันประเทศ และการประกันสังคมภาคบังคับ เช่น การบริหารราชการส่วนภูมิภาค, การบริหารราชการส่วนกลาง, กิจกรรมด้านการบริการที่ส่งเสริมภาครัฐโดยรวม และการบริหารราชการส่วนท้องถิ่น

04

05

เกษตรกรรมการป่าไม้และการประมง เช่น การเลี้ยงสุกร, การล่าสัตว์ การดักสัตว์และกิจกรรมบริการอื่น ๆ ที่เกี่ยวข้อง, การเพาะเลี้ยงปลาน้ำจืด, การปลูกมะพร้าว และการปลูกข้าวโพด ที่ใช้เมล็ดแก่

ตารางความต้องการแรงงาน จำแนกตามประเภทอุตสาหกรรม ไตรมาส 4 ปี 2567 และปี 2566

ประเภทอุตสาหกรรม	ไตรมาส 4		เปรียบเทียบกับช่วงเดียวกันปีก่อน
	ปี 66	ปี 67	
รวม	18,637	12,676	-5,961
A เกษตรกรรมการป่าไม้และการประมง	44	304	260
B การทำเหมืองแร่ และเหมืองหิน	207	103	-104
C การผลิต	12,019	7,179	-4,840
D ไฟฟ้า ก๊าซ ไอน้ำและระบบการปรับอากาศ	16	9	-7
E การจัดหาหน้า การจัดการน้ำเสียและของเสียรวมถึงกิจกรรมที่เกี่ยวข้อง	68	33	-35
F การก่อสร้าง	312	171	-141
G การขายส่งและการขายปลีก การซ่อมยานยนต์ และจักรยานยนต์	3,395	2,785	-610
H การขนส่งและสถานที่เก็บสินค้า	331	218	-113
I ที่พักแรมและบริการด้านอาหาร	1,008	844	-164
J ข้อมูลข่าวสารและการสื่อสาร	154	39	-115
K กิจกรรมทางการเงินและการประกันภัย	209	41	-168
L กิจกรรมเกี่ยวกับอสังหาริมทรัพย์	149	68	-81
M กิจกรรมวิชาชีพ วิทยาศาสตร์และกิจการทางวิชาการ	352	173	-179
N กิจกรรมการบริหารและบริการสนับสนุน	33	58	25
O การบริหารราชการการป้องกันประเทศ และการประกันสังคมภาคบังคับ	204	518	314
P การศึกษา	10	9	-1
Q กิจกรรมด้านสุขภาพและงานสังคมสงเคราะห์	87	77	-10
R ศิลปะ ความบันเทิง และนันทนาการ	0	0	0
S กิจกรรมการบริการด้านอื่น ๆ	13	47	34
T กิจกรรมการจ้างงานในครัวเรือนกิจกรรมการผลิตสินค้า และบริการที่ทำขึ้นเองเพื่อใช้ในครัวเรือน ซึ่งไม่สามารถจำแนกกิจกรรมได้อย่างชัดเจน	26	0	-26
U กิจกรรมขององค์การระหว่างประเทศและภาคีสมาชิก	0	0	0



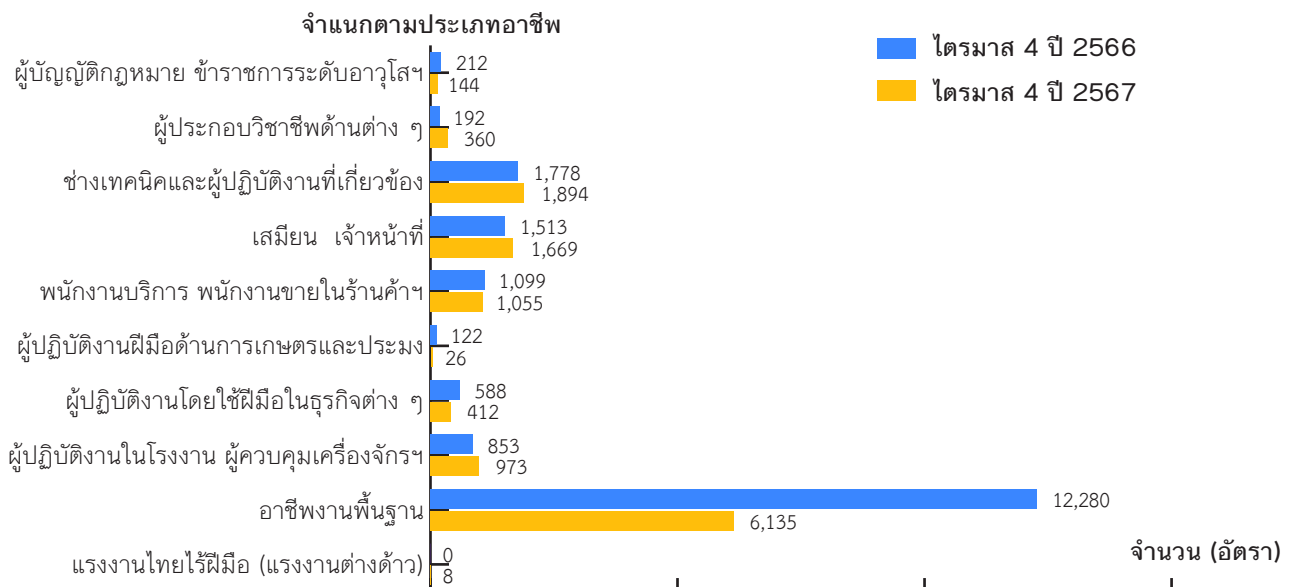
จากตาราง เมื่อเปรียบเทียบความต้องการแรงงานตามประเภทอุตสาหกรรมในไตรมาสที่ 4 ปี 2567 กับปี 2566 พบว่า

อุตสาหกรรมที่มีความต้องการแรงงานเพิ่มขึ้น ได้แก่ การบริหารราชการการป้องกันประเทศ และการประกันสังคม ภาคบังคับ, เกษตรกรรมการป่าไม้และการประมง, กิจกรรมการบริการด้านอื่น ๆ, และกิจกรรมการบริหารและบริการสนับสนุน

อุตสาหกรรมที่มีความต้องการแรงงานลดลง ได้แก่ การศึกษา, ไฟฟ้า ก๊าซ ไอน้ำและระบบการปรับอากาศ, กิจกรรมด้านสุขภาพและงานสังคมสงเคราะห์, กิจกรรมการจ้างงานในครัวเรือนกิจกรรม การผลิตสินค้าและบริการ ที่ทำขึ้นเองเพื่อใช้ในครัวเรือน ซึ่งไม่สามารถจำแนกกิจกรรมได้อย่างชัดเจน, การจัดหาหน้า การจัดการน้ำเสียและของเสีย รวมถึงกิจกรรมที่เกี่ยวข้อง, กิจกรรมเกี่ยวกับอสังหาริมทรัพย์, การทำเหมืองแร่ และเหมืองหิน, การขนส่งและสถานที่เก็บสินค้า, ข้อมูลข่าวสารและการสื่อสาร, การก่อสร้าง, ที่พักแรมและการบริการด้านอาหาร, กิจกรรมทางการเงินและการประกันภัย, กิจกรรมวิชาชีพวิทยาศาสตร์และกิจการทางวิชาการ, การขายส่งและการขายปลีกการซ่อมยานยนต์และจักรยานยนต์ และการผลิต

ส่วนอุตสาหกรรมศิลปะ ความบันเทิงและนันทนาการ และกิจกรรมขององค์การระหว่างประเทศและภาคีสมาชิก ไม่มีจำนวนความต้องการแรงงาน

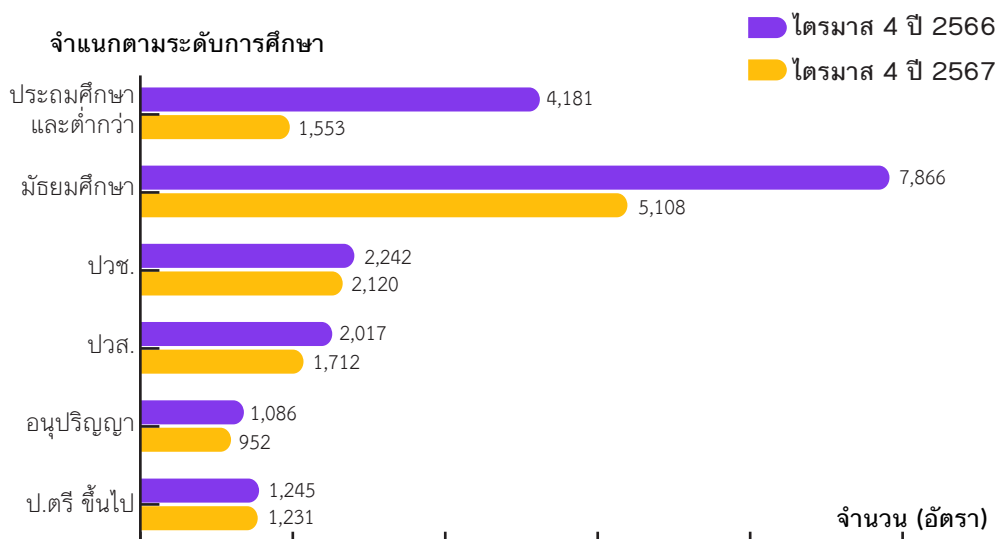
แผนภูมิแสดงความต้องการแรงงาน จำแนกตามประเภทอาชีพ ไตรมาส 4 ปี 2567 และปี 2566



ประเภทอาชีพที่สถานประกอบการต้องการแรงงานมากที่สุด คือ **อาชีพนานพื้นฐาน** จำนวน 6,135 อัตราคิดเป็นร้อยละ 48.40 (เช่น แรงงานด้านการผลิต, แรงงานในด้านการผลิตต่าง ๆ แรงงานทั่วไป, แรงงานด้านการประกอบ, พนักงานจัดส่งสินค้าและผู้ทำความสะอาดยานพาหนะด้วยมือ) รองลงมาได้แก่ช่างเทคนิคและผู้ปฏิบัติงานที่เกี่ยวข้อง จำนวน 1,894 อัตรา (ร้อยละ 14.94) เสมียน เจ้าหน้าที่ จำนวน 1,669 อัตรา (ร้อยละ 13.17) พนักงานบริการ พนักงานขายในร้านค้าและตลาดจำนวน 1,055 อัตรา (ร้อยละ 8.32) และผู้ปฏิบัติงานในโรงงาน ผู้ควบคุมเครื่องจักร และผู้ปฏิบัติงานด้านการประกอบ จำนวน 973 อัตรา (ร้อยละ 7.68)

นายจ้าง/สถานประกอบการต้องการแรงงานที่จบการศึกษาระดับมัธยมศึกษา มากที่สุด คิดเป็นร้อยละ 40.30 รองลงมาคือ ระดับปวช. ร้อยละ 16.72 ระดับปวส.ร้อยละ 13.51 ระดับประถมศึกษาและต่ำกว่า ร้อยละ 12.25 ระดับปริญญาตรีขึ้นไป ร้อยละ 9.71 และระดับอนุปริญญา ร้อยละ 7.51 **เมื่อเปรียบเทียบกับช่วงเดียวกันปีก่อน พบว่า ความต้องการแรงงานระดับการศึกษา** ลดลงทุกระดับการศึกษา ระดับการศึกษาประถมศึกษาและต่ำกว่า ลดลงมากที่สุดร้อยละ 62.86 รองลงมา ได้แก่ ระดับมัธยมศึกษา ร้อยละ 35.06 และระดับปวส. ร้อยละ 15.12 ระดับอนุปริญญา ร้อยละ 12.34 ระดับปวช. ร้อยละ 5.44 และระดับปริญญาตรีขึ้นไป ร้อยละ 1.12 ตามลำดับ

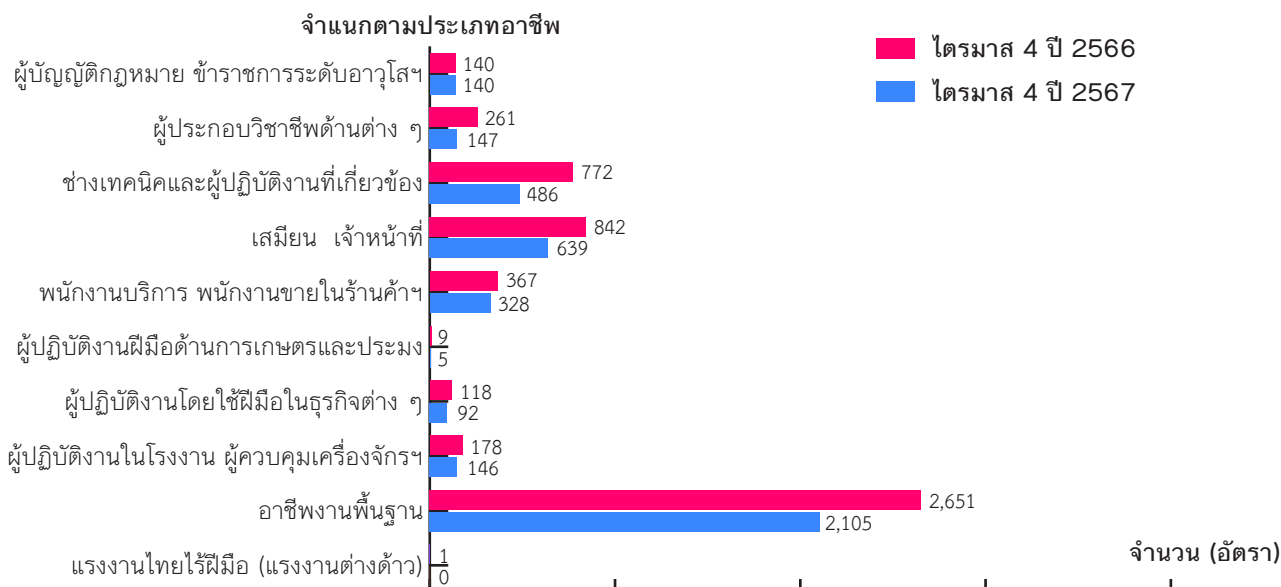
แผนภูมิแสดงความต้องการแรงงาน จำแนกตามระดับการศึกษา ไตรมาส 4 ปี 2567 และปี 2566



ผู้สมัครงาน

ผู้สมัครงานที่มาใช้บริการมีจำนวน 5,339 คน เป็นเพศชาย 2,171 คน เพศหญิง 3,168 คน เป็นผู้จบการศึกษาระดับมัธยมศึกษามากที่สุด จำนวน 2,066 คน คิดเป็นร้อยละ 38.70 รองลงมาคือ ระดับประถมศึกษาและต่ำกว่า ร้อยละ 26.52 ระดับปริญญาตรีขึ้นไป ร้อยละ 17.63 ระดับปวส. ร้อยละ 9.50 ระดับปวช. ร้อยละ 7.38 และระดับอนุปริญญา มีเพียงร้อยละ 0.28 เมื่อเปรียบเทียบกับช่วงเดียวกันปีก่อน พบว่า ผู้สมัครงานเพิ่มขึ้นร้อยละ 30.60

แผนภูมิแสดงผู้สมัครงานมาใช้บริการ จำแนกตามประเภทอาชีพ ไตรมาส 4 ปี 2567 และปี 2566



จากแผนภูมิ เมื่อพิจารณาตามประเภทอาชีพจะเห็นได้ว่า อาชีพงานพื้นฐาน มีจำนวนผู้มาสมัครงานมากที่สุด (เช่น แรงงานในด้านการผลิตต่าง ๆ แรงงานทั่วไป, แรงงานด้านการผลิต, แรงงานด้านการประกอบ, พนักงานจัดส่งสินค้า และแรงงานบรรจุ) เมื่อเปรียบเทียบกับช่วงเดียวกันปีก่อน พบว่า ผู้สมัครงานเพิ่มขึ้นทุกประเภทอาชีพ ยกเว้นผู้บัญญัติกฎหมาย ข้าราชการระดับอาวุโส, ผู้จัดการ ที่มีจำนวนผู้สมัครงานคงที่

การบรรจุนาน

ผู้สมัครงานได้รับการบรรจุนานทั้งหมด จำนวน 3,550 คน เพศชาย 1,440 คน เพศหญิง 2,110 คน โดยเป็นการบรรจุนาน ในจังหวัดนครปฐม มากที่สุด ร้อยละ 28.76 ของผู้สมัครงานที่ได้รับการบรรจุนานทั้งหมด รองลงมา ได้แก่ จังหวัดสมุทรสาคร ร้อยละ 16.03 จังหวัดสุพรรณบุรี ร้อยละ 11.63 เมื่อเปรียบเทียบกับช่วงเดียวกันปีก่อน พบว่าเกือบทุกจังหวัดที่มีจำนวนผู้ได้รับการบรรจุนานเพิ่มขึ้น ยกเว้น จังหวัดสมุทรสาคร ที่ได้รับการบรรจุนานลดลง

โดยผู้ที่มีการศึกษาระดับมัธยมศึกษาได้รับการบรรจุนานมากที่สุด คิดเป็นร้อยละ 42.25 รองลงมาได้แก่ ระดับประถมศึกษา และต่ำกว่า ร้อยละ 32.76 ระดับปริญญาตรีขึ้นไป ร้อยละ 9.77 ระดับปวส. ร้อยละ 8.20 ระดับปวช. ร้อยละ 6.85 และระดับอนุปริญญา มีเพียงร้อยละ 0.17

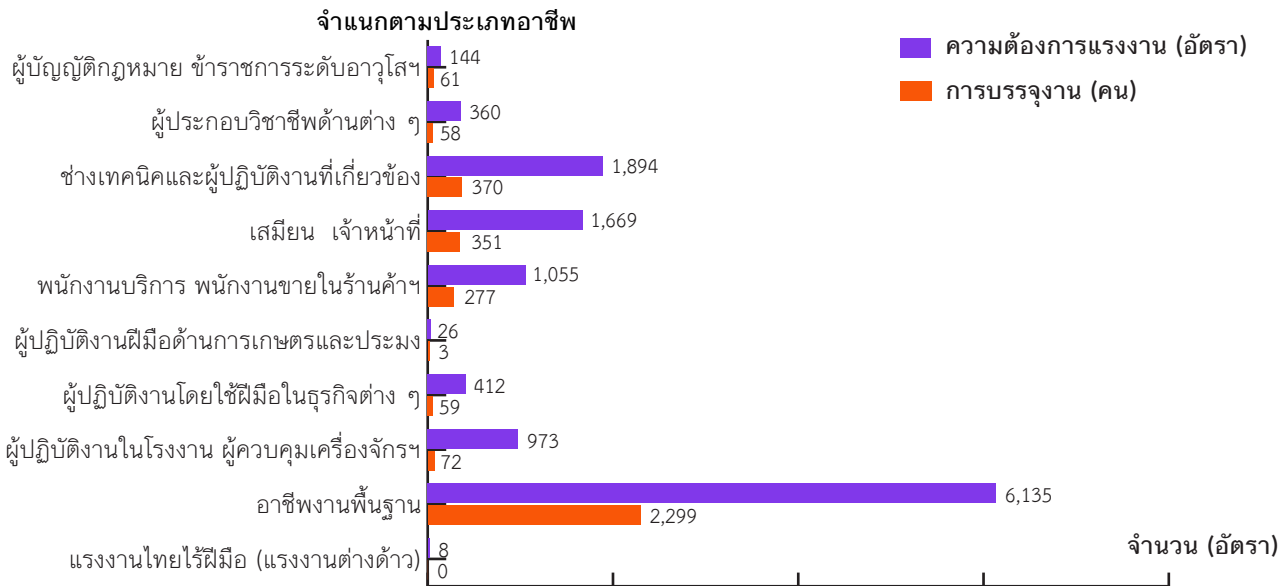


ตารางแสดงการบรรจุนาน จำแนกตามประเภทอุตสาหกรรม
ไตรมาส 4 ปี 2567

ประเภทอุตสาหกรรม	ตำแหน่งงาน (อัตรา)	การบรรจุนาน (คน)
A เกษตรกรรม การป่าไม้ และการประมง	304	44
B การทำเหมืองแร่ และเหมืองหิน	103	13
C การผลิต	7,179	2,228
D ไฟฟ้า ก๊าซ ไอน้ำ และระบบการปรับอากาศ	9	8
E การจัดหาน้ำ การจัดการน้ำเสีย และของเสีย รวมถึงกิจกรรมที่เกี่ยวข้อง	33	1
F การก่อสร้าง	171	17
G การขายส่งและการขายปลีก การซ่อมยานยนต์ และจักรยานยนต์	2,785	485
H การขนส่งและสถานที่เก็บสินค้า	218	61
I ที่พักแรมและบริการด้านอาหาร	844	123
J ข้อมูลข่าวสารและการสื่อสาร	39	22
K กิจกรรมทางการเงินและการประกันภัย	41	14
L กิจกรรมเกี่ยวกับอสังหาริมทรัพย์	68	12
M กิจกรรมวิชาชีพ วิทยาศาสตร์ และกิจกรรมทางวิชาการ	173	74
N กิจกรรมการบริหารและบริการสนับสนุน	58	13
O การบริหารราชการการป้องกันประเทศฯ	518	348
P การศึกษา	9	9
Q กิจกรรมด้านสุขภาพและงานสังคมสงเคราะห์	77	58
R ศิลปะ ความบันเทิงและนันทนาการ	0	0
S กิจกรรมการบริการด้านอื่น ๆ	47	20
T กิจกรรมการจ้างงานในครัวเรือน ฯลฯ	0	0
U กิจกรรมขององค์การระหว่างประเทศและภาคีสมาชิก	0	0

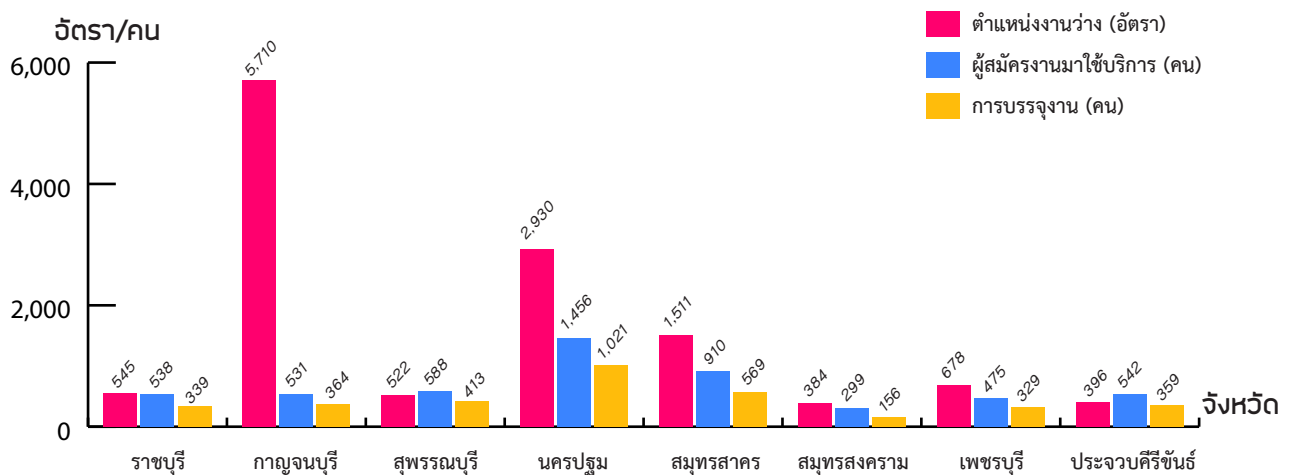
อุตสาหกรรมที่มีการบรรจุนานมากที่สุด ได้แก่ อุตสาหกรรมการผลิต มีการบรรจุนาน จำนวน 2,228 คน คิดเป็นร้อยละ 62.76 รองลงมาคือ การขายส่งและการขายปลีก การซ่อมยานยนต์ และจักรยานยนต์ จำนวน 485 คน (ร้อยละ 13.66) การศึกษา และการบริหารราชการการป้องกันประเทศ และการประกันสังคมภาคบังคับ มีจำนวนเท่ากัน 348 คน (ร้อยละ 9.80) ที่พักแรมและบริการด้านอาหาร จำนวน 123 คน (ร้อยละ 3.46) และกิจกรรมวิชาชีพ วิทยาศาสตร์ และกิจกรรมทางวิชาการ จำนวน 74 คน (ร้อยละ 2.08)

แผนภูมิแสดงความต้องการแรงงาน และการบรรจุงาน จำแนกตามประเภทอาชีพ ไตรมาส 4 ปี 2567



เมื่อพิจารณาตามประเภทอาชีพ พบว่า **อาชีพงานพื้นฐาน** มีการบรรจุงานมากที่สุด จำนวน 2,299 คน คิดเป็นร้อยละ 64.76 (เช่น แรงงานด้านการผลิต, แรงงานในด้านการผลิตต่าง ๆ แรงงานทั่วไป, แรงงานด้านการประกอบ, พนักงานจัดส่งสินค้า และแรงงานบรรจุ) รองลงมาคือ ช่างเทคนิคและผู้ปฏิบัติงานที่เกี่ยวข้อง จำนวน 370 คน (ร้อยละ 10.42) เสมียน เจ้าหน้าที่ จำนวน 351 คน (ร้อยละ 9.89) พนักงานบริการ พนักงานขายในร้านค้าและตลาด จำนวน 277 คน (ร้อยละ 7.80) และอาชีพผู้ปฏิบัติงานในโรงงาน ผู้ควบคุมเครื่องจักรและผู้ปฏิบัติงานด้านประกอบ จำนวน 72 คน (ร้อยละ 2.03)

แผนภูมิ แสดงความต้องการแรงงาน ผู้สมัครงานมาใช้บริการ และการบรรจุงาน จำแนกตามจังหวัด ไตรมาส 4 ปี 2567



ที่มา : ระบบให้บริการประชาชน (e-service.doe.go.th) ผ่านระบบ Single Sign on ของกรมการจัดหางาน

ความต้องการแรงงานใน 10 อุตสาหกรรมเป้าหมาย

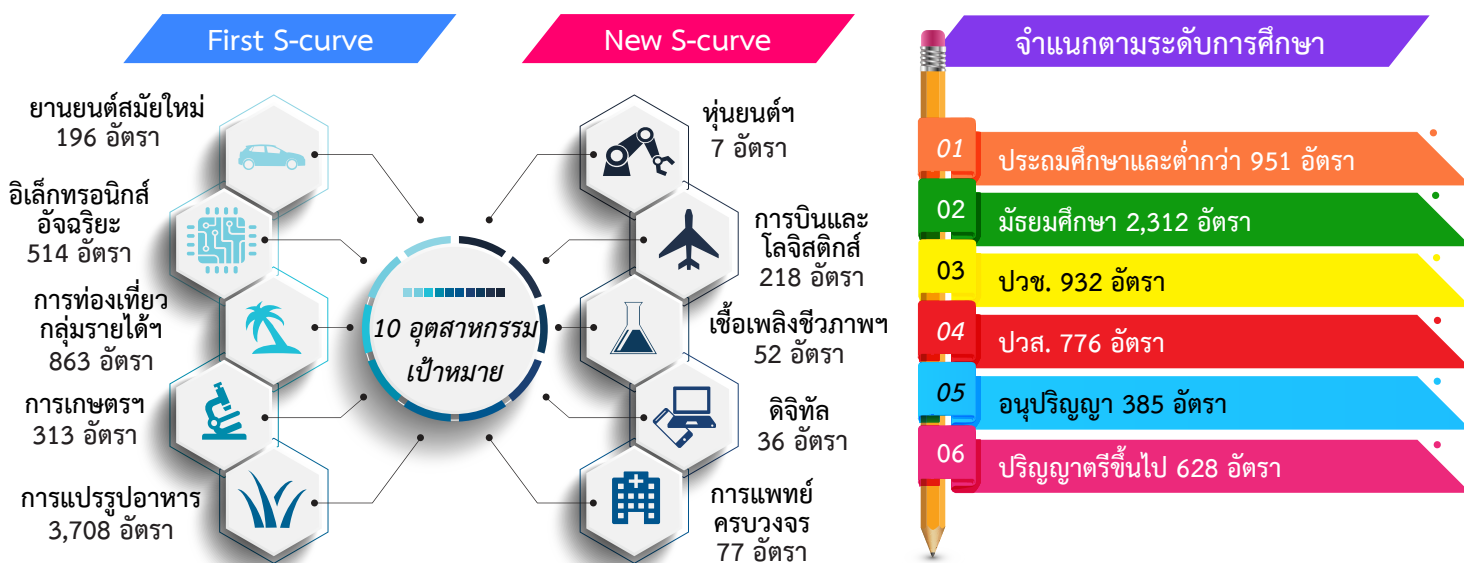
ไตรมาส 4 (ต.ค.-ธ.ค.) ปี 2567 ภาคตะวันตกมีความต้องการแรงงานใน 10 อุตสาหกรรมเป้าหมาย จำนวน 5,984 อัตรา ลดลงร้อยละ 58.72 อัตรา จากไตรมาสก่อน และลดลงร้อยละ 42.32 จากช่วงเดียวกันปีก่อน โดย **ในภาพรวม พบว่า** อุตสาหกรรมการแปรรูปอาหาร มีความต้องการมากที่สุด จำนวน 3,708 อัตรา (ร้อยละ 61.97) รองลงมาได้แก่ อุตสาหกรรมการท่องเที่ยวกลุ่มรายได้และการท่องเที่ยวเชิงสุขภาพ จำนวน 863 อัตรา (ร้อยละ 14.42) อุตสาหกรรมอิเล็กทรอนิกส์อัจฉริยะ จำนวน 514 อัตรา (ร้อยละ 8.59)



ในส่วนของอุตสาหกรรม First S-curve พบว่า อุตสาหกรรมการแปรรูปอาหาร มีความต้องการแรงงานมากที่สุด รองลงมาได้แก่ อุตสาหกรรมการท่องเที่ยวกลุ่มรายได้และการท่องเที่ยวเชิงสุขภาพ **ต้องการแรงงานที่มีการศึกษาระดับมัธยมศึกษา และอุตสาหกรรมอิเล็กทรอนิกส์อัจฉริยะ ต้องการแรงงานที่มีการศึกษาระดับปวช.**

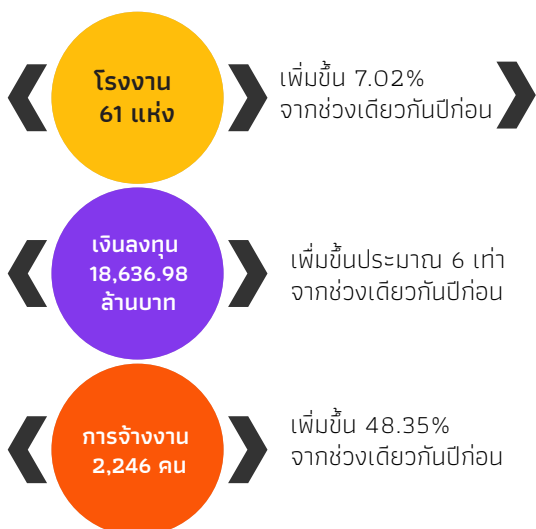
อุตสาหกรรม New S-curve พบว่า อุตสาหกรรมการบินและโลจิสติกส์ ต้องการแรงงานมากที่สุด รองลงมาได้แก่ อุตสาหกรรมการแพทย์ครบวงจร **ต้องการแรงงานที่มีการศึกษาระดับมัธยมศึกษา และอุตสาหกรรมเชื้อเพลิงชีวภาพและเคมีชีวภาพ ต้องการแรงงานที่มีการศึกษาระดับปวช.**

เมื่อพิจารณาเป็นรายจังหวัด พบว่า จังหวัดนครปฐม มีความต้องการแรงงานมากที่สุด จำนวน 2,418 อัตรา คิดเป็นร้อยละ 40.41 ของตำแหน่งงาน 10 อุตสาหกรรมเป้าหมายทั้งหมด รองลงมาได้แก่ กาญจนบุรี จำนวน 1,633 อัตรา (ร้อยละ 27.29) จังหวัดเพชรบุรี จำนวน 526 อัตรา (ร้อยละ 9.39) จังหวัดสมุทรสาคร จำนวน 526 อัตรา (ร้อยละ 8.79)



ที่มา : ระบบให้บริการประชาชน (e-service.doe.go.th) ผ่านระบบ Single sign On ของกรมการจัดหางาน

การลงทุนในภาคตะวันตก



จำนวนโรงงาน จำแนกตามจังหวัด

ราชบุรี 5 แห่ง	กาญจนบุรี 5 แห่ง	สมุทรสาคร 22 แห่ง
สุพรรณบุรี 3 แห่ง	นครปฐม 19 แห่ง	ประจวบคีรีขันธ์ 3 แห่ง
สมุทรสงคราม 0 แห่ง	เพชรบุรี 4 แห่ง	

เมื่อพิจารณาเงินลงทุน พบว่าจังหวัดกาญจนบุรีมีเงินลงทุนมากที่สุดประมาณ 8,541.69 ล้านบาท คิดเป็นร้อยละ 45.83 รองลงมาได้แก่ จังหวัดสุพรรณบุรี ประมาณ 7,380.20 ล้านบาท (ร้อยละ 39.60) จังหวัดนครปฐม ประมาณ 1,154.13 ล้านบาท (ร้อยละ 6.19) และจังหวัดสมุทรสาคร ประมาณ 834.31 ล้านบาท (ร้อยละ 4.48)

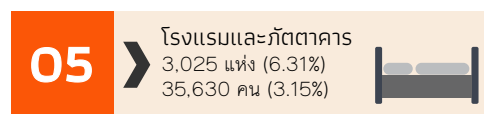
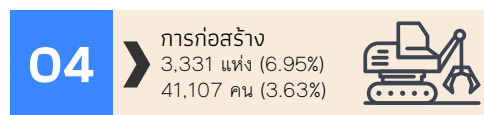
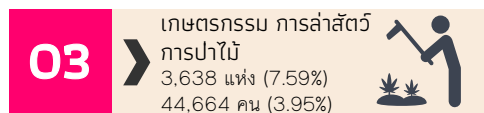
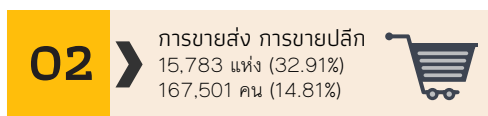
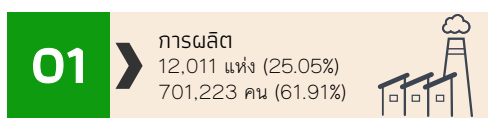
เมื่อเปรียบเทียบกับช่วงเดียวกันปีก่อน พบว่า เกือบทุกจังหวัดมีจำนวนเงินลงทุนเพิ่มขึ้น โดยจังหวัดสุพรรณบุรี มีจำนวนเงินลงทุนเพิ่มขึ้นมากที่สุด ประมาณ 88 เท่า รองลงมาได้แก่ จังหวัดกาญจนบุรี ประมาณ 36 เท่า, จังหวัดนครปฐม ร้อยละ 80.81 จังหวัดราชบุรี ร้อยละ 62.05 จังหวัดสมุทรสาคร ร้อยละ 2.59 จังหวัดเพชรบุรี และจังหวัดสมุทรสงคราม มีจำนวนเงินลงทุนคงที่ ส่วนจังหวัดประจวบคีรีขันธ์ มีจำนวน เงินลงทุนลดลง ร้อยละ 73.52 ตามลำดับ

ตารางแสดงจำนวนโรงงาน เงินลงทุน และการจ้างงาน ที่ได้รับอนุญาตให้ประกอบกิจการใหม่ ไตรมาส 4 (ต.ค.-ธ.ค.) ปี 2567 เปรียบเทียบกับปี 2566

จังหวัด	ไตรมาส 4 ปี 2566			ไตรมาส 4 ปี 2567		
	โรงงาน [แห่ง]	เงินลงทุน [ล้านบาท]	การจ้างงาน [คน]	โรงงาน [แห่ง]	เงินลงทุน [ล้านบาท]	การจ้างงาน [คน]
ราชบุรี	4	159.67	92	5	258.75	320
กาญจนบุรี	7	231.64	64	5	8,541.69	65
สุพรรณบุรี	7	83.05	58	3	7,380.20	10
นครปฐม	14	638.32	475	19	1,154.13	728
สมุทรสาคร	18	813.22	632	22	834.31	1,014
สมุทรสงคราม	0	0.00	0	0	0.00	0
เพชรบุรี	5	521.10	167	4	434.00	77
ประจวบคีรีขันธ์	2	128.00	26	3	33.90	32
รวม	57	2,575.00	1,514	61	18,636.98	2,246

ที่มา : กรมโรงงานอุตสาหกรรม

จำนวนสถานประกอบการและลูกจ้างคงเหลือ 5 อันดับแรก จำแนกตามประเภทอุตสาหกรรม



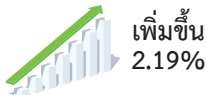
ที่มา : สำนักงานสวัสดิการและคุ้มครองแรงงาน

การเดินทางไปทำงานในต่างประเทศ

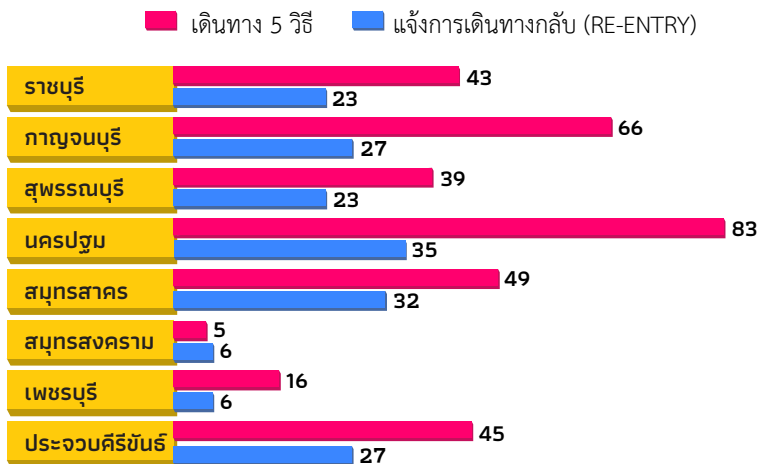
ภาคตะวันตกมีแรงงานได้รับอนุญาตให้เดินทางไปทำงานในต่างประเทศ จำนวน 525 คน หรือร้อยละ 2.19 ของแรงงานที่เดินทางไปทำงานต่างประเทศทั้งหมด เพิ่มขึ้นจากช่วงเดียวกันปีก่อน ร้อยละ 23.53 เป็นเพศชาย ร้อยละ 67.62 เพศหญิง ร้อยละ 32.38 เดินทางไปทำงานโดย Re-entry มากที่สุดร้อยละ 34.10 รองลงมาคือ นายจ้าง พาลูกจ้างไปทำงาน ร้อยละ 23.24 บริษัทจัดหางานจัดส่ง ร้อยละ 22.10 เดินทางด้วยตนเอง ร้อยละ 8.95 กรมการจัดหางานจัดส่ง ร้อยละ 8.38 และนายจ้างส่งลูกจ้างไปฝึกงาน 3.24



การเดินทางทุกประเภท ไตรมาส 4 ปี 2566 จำนวน 425 คน
 การเดินทางทุกประเภท ไตรมาส 4 ปี 2567 จำนวน 525 คน



ประเทศที่มีผู้เดินทางไปทำงานมากที่สุด 5 อันดับแรก

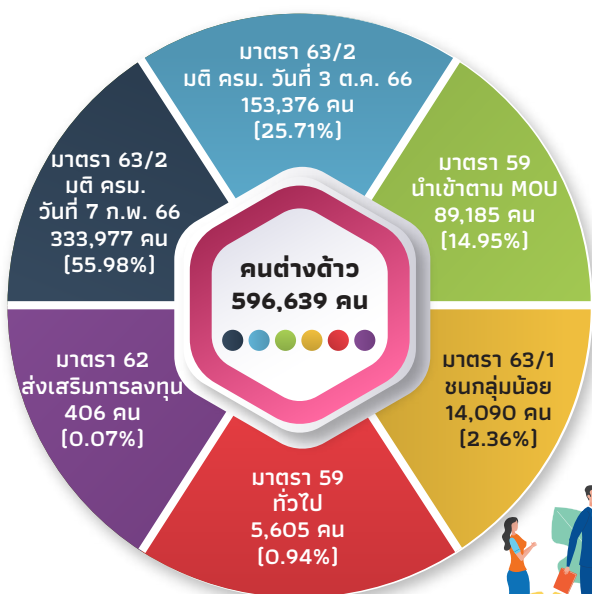


ที่มา : สำนักบริหารแรงงานไทยไปต่างประเทศ กรมการจัดหางาน

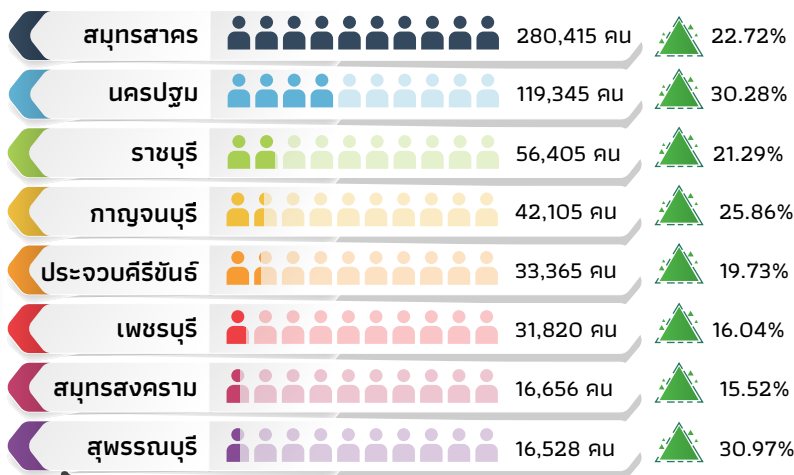
การทำงานของคนต่างด้าว

จากข้อมูลของสำนักบริหารแรงงานต่างด้าว ไตรมาส 4 (ต.ค.-ธ.ค.) ปี 2567 (ณ เดือนธันวาคม 2567) มีจำนวนแรงงานต่างด้าว ประมาณ 5.97 แสนคน เป็นแรงงานต่างด้าวตามมติครม. เมื่อมติครม.วันที่ 7 กุมภาพันธ์ 2566 มากที่สุดจำนวน 333,977 คน คิดเป็นร้อยละ 55.98 ของจำนวนแรงงานต่างด้าวคงเหลือทั้งหมด รองลงมาได้แก่ แรงงานต่างด้าวตามมติครม. เมื่อมติครม.วันที่ 3 ตุลาคม 2566 ร้อยละ 25.71 แรงงานต่างด้าวนำเข้าตาม MOU ร้อยละ 14.95 ชนกลุ่มน้อย ร้อยละ 2.36 ชั่วคราวทั่วไป ร้อยละ 0.94 และส่งเสริมการลงทุน BOI ร้อยละ 0.07 เมื่อเปรียบเทียบกับช่วงเดียวกันปีก่อน พบว่า จำนวนแรงงานต่างด้าวเพิ่มขึ้นร้อยละ 23.68

จำนวนคนต่างด้าวคงเหลือ จำแนกตามประเภทการอนุญาตให้ทำงาน



จำนวนคนต่างด้าวคงเหลือ จำแนกรายจังหวัด



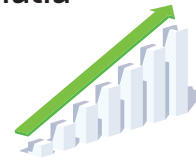
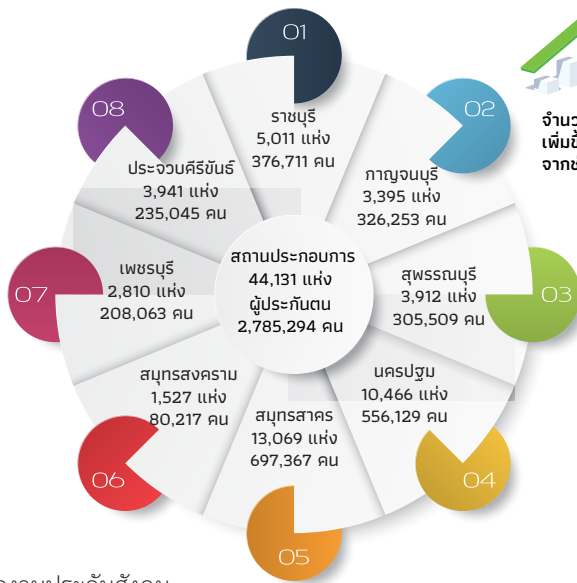
เปรียบเทียบช่วงเดียวกันปีก่อน
 เพิ่มขึ้น ลดลง

ที่มา : สำนักบริหารแรงงานต่างด้าว

สถานประกอบการในระบบประกันสังคม

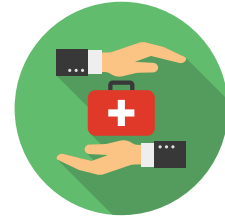
สถานประกอบการใน 8 จังหวัดภาคตะวันตกอยู่ในระบบประกันสังคม จำนวน 44,131 แห่ง เมื่อเปรียบเทียบกับ ไตรมาส 4 (ต.ค.-ธ.ค.) ปี 2566 เพิ่มขึ้นร้อยละ 1.39 และจำนวนผู้ประกันตนเพิ่มขึ้นร้อยละ 0.74 โดยมีผู้ประกันตนประมาณ 2.79 ล้านคน แยกเป็น มาตรา 33 ประมาณ 1.16 ล้านคน มาตรา 39 ประมาณ 1.33 แสนคน และมาตรา 40 ประมาณ 1.49 ล้านคน ซึ่งจังหวัดสมุทรสาคร มีสถานประกอบการที่ขึ้นทะเบียนในระบบประกันสังคม มากที่สุด ร้อยละ 29.61 รองลงมา ได้แก่ นครปฐม ร้อยละ 23.72 และราชบุรี ร้อยละ 11.35 ในส่วนของผู้ประกันตน พบว่า จังหวัดสมุทรสาคร มีลูกจ้างขึ้นทะเบียนเป็นผู้ประกันตน มากที่สุด ร้อยละ 25.04 รองลงมา คือ จังหวัดนครปฐม ร้อยละ 19.97 และจังหวัดราชบุรี ร้อยละ 13.52

จำนวนสถานประกอบการ และผู้ประกันตน ณ เดือนธันวาคม 2567

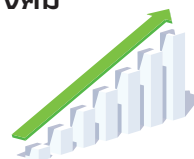
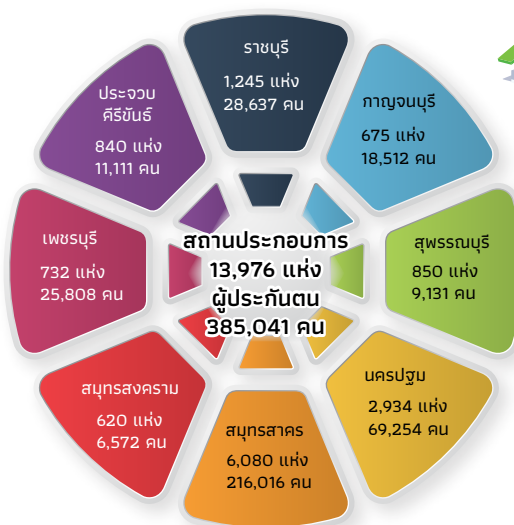


จำนวนผู้ประกันตน
เพิ่มขึ้น 1.39%
จากช่วงเดียวกันปีก่อน

ที่มา : กองวิจัยและพัฒนา สำนักงานประกันสังคม



แรงงานต่างด้าวที่อยู่ในระบบประกันสังคม ณ เดือนธันวาคม 2567



จำนวนผู้ประกันตน
เพิ่มขึ้น 4.90%
จากช่วงเดียวกันปีก่อน

ที่มา : สำนักงานประกันสังคมจังหวัด





โอกาสและความหวังของ “เด็กจบใหม่” ในตลาดแรงงาน



ทีม Big Data สถาบันวิจัยเพื่อการพัฒนาประเทศไทย (ทีดีอาร์ไอ) เปิดผลวิเคราะห์สถานะความต้องการแรงงาน และทักษะของแรงงานที่นายจ้างต้องการใน “โครงการพัฒนาระบบวิเคราะห์ข้อมูลด้วย Large Language Models (LLMs) เพื่อการใช้ประโยชน์ในการพัฒนากำลังคนสมรรถนะสูงฯ” สนับสนุนโดยหน่วยบริหารและจัดการทุนด้านการพัฒนากำลังคน และทุนด้านการพัฒนาสถาบันอุดมศึกษา การวิจัยและการสร้างนวัตกรรม (บพค.) โดยทำการรวบรวมประกาศรับสมัครงานออนไลน์จาก 23 เว็บไซต์รับสมัครงานในไตรมาสที่ 4 ของปี 2567 สํารวจโอกาสของเด็กจบใหม่ พบตลาดงานส่วนใหญ่เน้นรับคนมีประสบการณ์ 1-2 ปี ส่วนผู้ไม่มีประสบการณ์ เปิดรับเพียง 22% ส่วนใหญ่เป็นงานพื้นฐาน เน้นรัฐบาล สถานศึกษา ส่งเสริมการฝึกงานทั้งทวิภาคีและสหกิจศึกษา

ตำแหน่งงานส่วนใหญ่ในประกาศรับสมัครออนไลน์ยังต้องการผู้สมัครที่มีประสบการณ์ทำงาน โดยมีตำแหน่งงานที่ต้องการประสบการณ์ทำงานถึง 139,546 ตำแหน่ง (63.1%) ซึ่งสะท้อนว่าตำแหน่งงานส่วนใหญ่ต้องการผู้สมัครที่มีความรู้ ทักษะ และความเข้าใจในการทำงานจริง ความต้องการดังกล่าวไม่ได้เหมือนกันหมดในทุกระดับการศึกษาหรือในทุกสายกลุ่มอาชีพ โดยเมื่อพิจารณาความต้องการด้านประสบการณ์ จำแนกตามระดับการศึกษา พบว่าตำแหน่งงานที่ต้องการผู้มีระดับการศึกษาสูงมีแนวโน้มที่จะต้องการประสบการณ์ทำงานสูงขึ้นด้วย

เมื่อพิจารณาความต้องการด้านประสบการณ์โดยจำแนกตามกลุ่มอาชีพ พบว่าสามารถแบ่งกลุ่มอาชีพได้ 3 กลุ่มหลัก ดังนี้



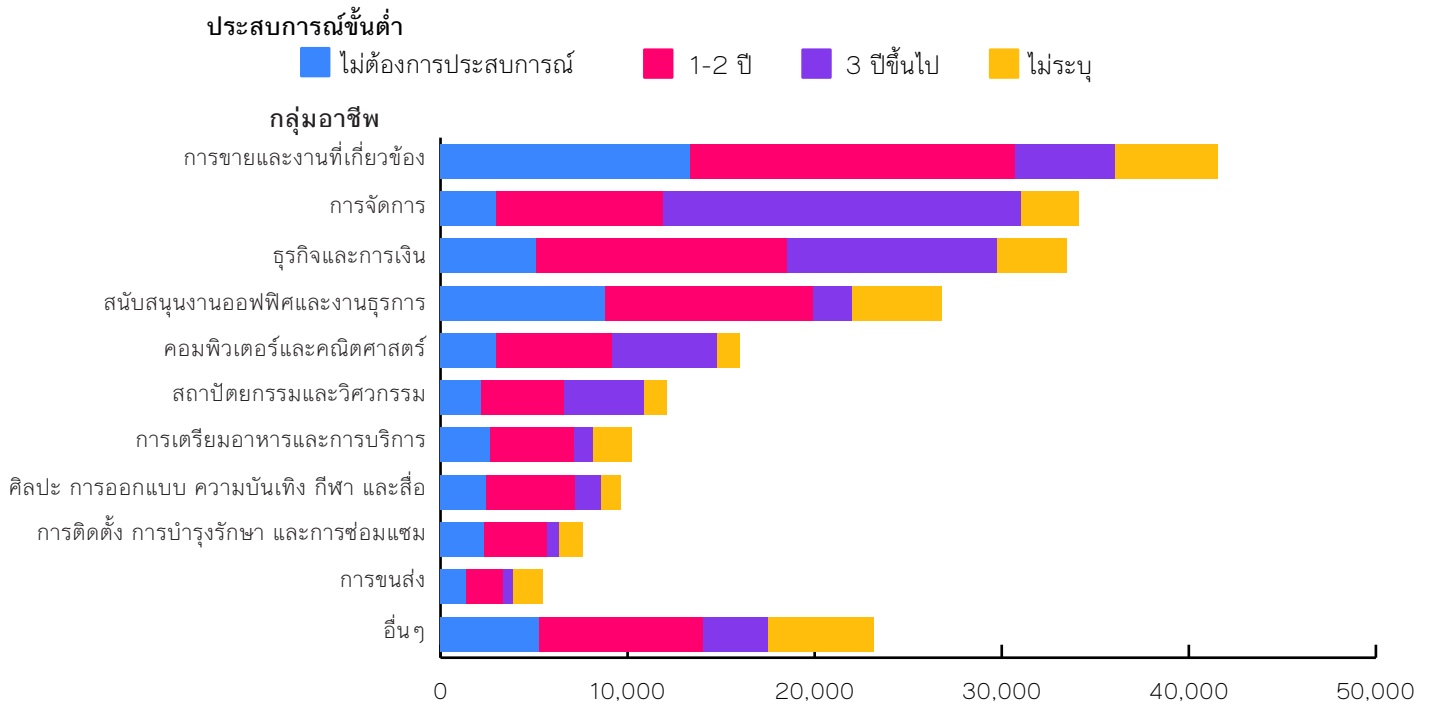
กลุ่มแรก คือกลุ่มอาชีพที่มีความต้องการประสบการณ์สูง โดยเฉพาะงานด้านการจัดการ ซึ่งมีตำแหน่งงานที่ต้องการประสบการณ์ขั้นต่ำ 3 ปีขึ้นไป สูงถึง 19,143 ตำแหน่ง หรือคิดเป็นสัดส่วน 56.1% และมีสัดส่วนตำแหน่งงานที่ไม่ต้องการประสบการณ์ทำงานเพียง 8.7% เท่านั้น

กลุ่มที่สอง เป็นกลุ่มวิชาชีพที่ต้องใช้ทักษะและความรู้เฉพาะทาง ได้แก่ งานธุรกิจและการเงิน งานด้านคอมพิวเตอร์และคณิตศาสตร์ และงานด้านสถาปัตยกรรมและวิศวกรรม กลุ่มอาชีพนี้มีสัดส่วนของตำแหน่งที่ต้องการประสบการณ์สูง กล่าวคือ มีสัดส่วนตำแหน่งงานที่ต้องการประสบการณ์ขั้นต่ำ 1-2 ปี ประมาณ 36-40% และมีสัดส่วนของตำแหน่งที่ต้องการประสบการณ์ขั้นต่ำ 3 ปีขึ้นไปประมาณ 33-35% ในขณะที่มีตำแหน่งงานที่ไม่ต้องการประสบการณ์ค่อนข้างน้อย (ประมาณ 15-18%) ซึ่งอาจจะทำให้เกิดปัญหาผู้สำเร็จการศึกษาใหม่ไม่สามารถหางานในกลุ่มวิชาชีพเหล่านี้ได้



กลุ่มที่สาม เป็นกลุ่มอาชีพที่มีการเปิดรับผู้ไม่มีประสบการณ์ในสัดส่วนที่สูง โดยเฉพาะงานด้านสนับสนุนงานออฟฟิศและงานธุรการ (32.8%) งานด้านการขาย (32.1%) และงานด้านการติดตั้ง การบำรุงรักษา และการซ่อมแซม (30.2%) นอกจากนี้ แม้ในตำแหน่งงานที่ต้องการประสบการณ์ ก็พบว่ากลุ่มอาชีพเหล่านี้มีสัดส่วนใหญ่ต้องการประสบการณ์ขั้นต่ำ 1-2 ปี (ประมาณ 41-44% ของตำแหน่งงานในกลุ่มอาชีพทั้งหมด) และมีความต้องการผู้มีประสบการณ์ขั้นต่ำ 3 ปีขึ้นไปเพียง 8-13%

จำนวนตำแหน่งงานจากประกาศรับสมัครงานออนไลน์ จำแนกตามกลุ่มอาชีพและประสบการณ์ขั้นต่ำ



จากการวิเคราะห์ข้างต้นจะพบว่า มีแบบแผนในการต้องการประสบการณ์ของผู้สมัครงานดังนี้

ประการแรก ในด้านระดับการศึกษา พบว่าตำแหน่งงานที่ต้องการผู้สมัครที่มีระดับการศึกษาสูงมักจะมาพร้อมความต้องการประสบการณ์ขั้นต่ำที่สูงควบคู่กันไปด้วย โดยตำแหน่งงานสำหรับระดับปริญญาตรีส่วนใหญ่ต้องการผู้มีประสบการณ์ตั้งแต่ 1 ปีขึ้นไป (78.6%) และเกือบ 40% ต้องการประสบการณ์ขั้นต่ำ 3 ปีขึ้นไป ในขณะที่ตำแหน่งงานระดับอาชีวศึกษา แม้ว่าส่วนใหญ่ต้องการผู้สมัครที่มีประสบการณ์ แต่เกือบทั้งหมดเป็นตำแหน่งงานที่ต้องการประสบการณ์ขั้นต่ำ 1-2 ปี นอกจากนี้ ตำแหน่งงานระดับอาชีวศึกษาก็ยังเปิดรับผู้ที่ไม่มีประสบการณ์ในสัดส่วนสูงกว่าในระดับปริญญาตรีมากด้วย ส่วนตำแหน่งงานระดับมัธยมศึกษาปีที่ 6 ส่วนใหญ่เป็นงานระดับเริ่มต้นที่ไม่ต้องการประสบการณ์ทำงาน

ดังนั้น จะเห็นได้ว่า ระดับการศึกษาไม่ได้เป็นสิ่งทดแทน (substitute) ของประสบการณ์ทำงาน แต่เป็นสิ่งที่หนุนเสริมซึ่งกันและกัน (compliment)

ประการที่สอง ตำแหน่งงานวิชาชีพและมีเส้นทางอาชีพ (career path) ที่ดี เช่น งานด้านการเงิน คอมพิวเตอร์ วิศวกรรม และอาจจะรวมถึงงานด้านกฎหมาย มักต้องการผู้สมัครที่มีประสบการณ์ทำงานมาบ้าง โดยมีตำแหน่งงานสำหรับผู้เริ่มอาชีพไม่มากนัก ซึ่งอาจจะทำให้เกิดปัญหาไม่สามารถป้อนคนเข้าสู่ตลาดแรงงานเนื่องจากมีความต้องการรับผู้สมัครงานที่สำเร็จการศึกษาใหม่ไม่มาก และเมื่อผู้สมัครงานไม่มีโอกาสในการทำงานก็จะมีประสบการณ์ไปสมัครงาน ส่วนงานที่มีสัดส่วนการรับผู้ไม่มีประสบการณ์นั้นมักเป็นงานพื้นฐาน หรือเป็นงานที่ไม่ได้ใช้ทักษะความรู้สูงมากนัก เช่น งานด้านการขาย งานการผลิต และงานบริการต่างๆ

แนะรัฐ-สถานศึกษา ส่งเสริมการฝึกงาน

จากที่กล่าวไปข้างต้น เพื่อลดปัญหาช่องว่างระหว่างผู้ที่สำเร็จการศึกษาแต่ยังขาดประสบการณ์การทำงาน กับความต้องการของนายจ้างซึ่งระบุว่างานกว่า 38.3% ต้องการผู้มีประสบการณ์ขั้นต่ำ 1-2 ปี รัฐบาลควรพิจารณาส่งเสริมการฝึกงานสำหรับผู้ที่ยังไม่สำเร็จการศึกษาที่ยังไม่เคยมีประสบการณ์ทำงานมาก่อน (internship หรือ traineeship) โดยอาจศึกษาแนวทางในต่างประเทศ และร่วมหารือกับผู้มีส่วนเกี่ยวข้องทุกฝ่าย เพื่อให้สามารถออกแบบมาตรการที่สามารถใช้แก้ไขปัญหาได้อย่างเหมาะสม

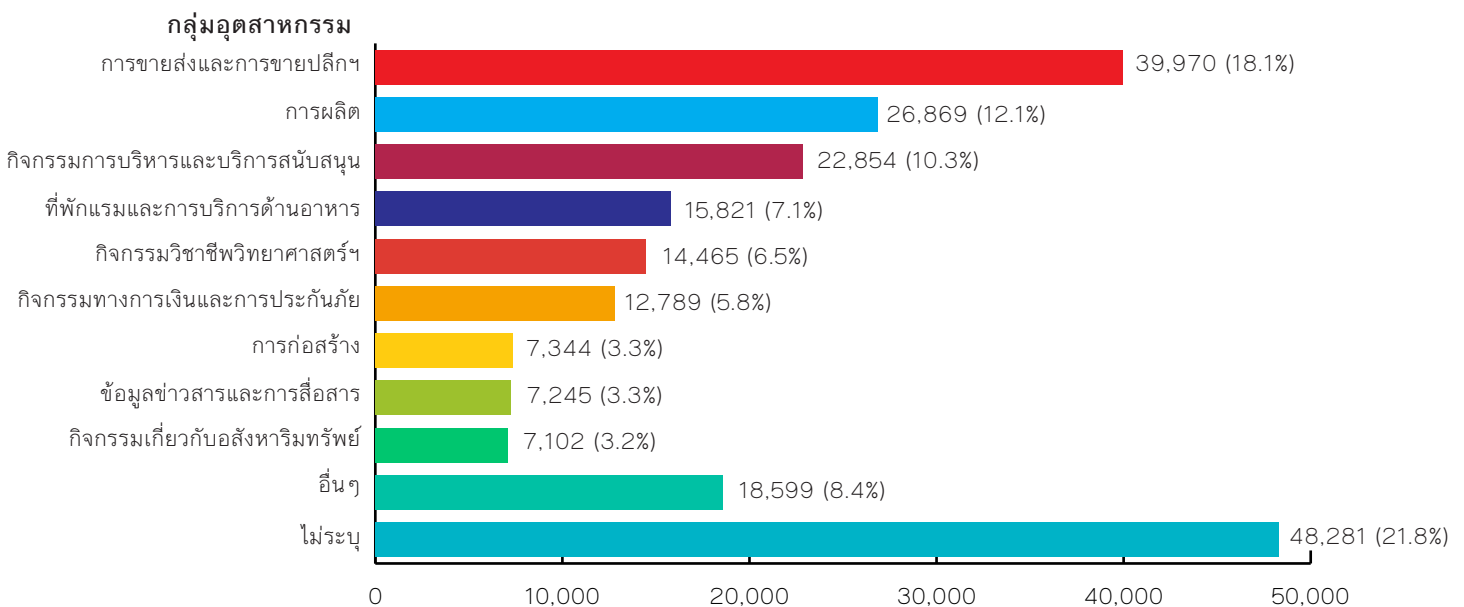
นอกจากนี้ รัฐบาลควรส่งเสริมให้สถานศึกษาจัดการเรียนการสอนในรูปแบบทวิภาคีหรือสหกิจศึกษามากขึ้น เพื่อเปิดโอกาสให้นักศึกษาได้มีประสบการณ์ทำงานอย่างเข้มข้นในสาขาอาชีพที่เรียนมา ซึ่งจะช่วยเพิ่มโอกาสในการหางาน และช่วยให้ผู้สำเร็จการศึกษาสามารถปรับตัวเข้าสู่โลกของการทำงานได้ราบรื่นมากขึ้น

ภาพรวม 5 อันดับอุตสาหกรรมที่ประกาศรับสมัครงานมากที่สุด

จากการจำแนกประกาศรับสมัครงานออนไลน์ตามประเภทกลุ่มอุตสาหกรรม โดยอ้างอิงข้อมูลการจดทะเบียนบริษัทของกรมพัฒนาธุรกิจการค้า และมาตรฐานอุตสาหกรรมประเทศไทย ปี 2552 (TSIC) ผลการวิเคราะห์พบว่า 5 อันดับแรกของกลุ่มอุตสาหกรรมที่มีความต้องการแรงงานมากที่สุด ได้แก่

1. การขายส่งและขายปลีก 39,970 ตำแหน่ง (18.1%)
2. การผลิต 26,869 ตำแหน่ง (12.1%)
3. กิจกรรมการบริหารและบริการสนับสนุน 22,854 ตำแหน่ง (10.3%)
4. ที่พักแรมและบริการอาหาร 15,821 ตำแหน่ง (7.1%)
5. กิจกรรมวิชาชีพวิทยาศาสตร์และกิจกรรมทางวิชาการ 14,465 ตำแหน่ง (6.5%)

จำนวนตำแหน่งงานที่เปิดรับผ่านประกาศรับสมัครงานออนไลน์ จำแนกตามกลุ่มอุตสาหกรรม



5 อันดับอาชีพที่มีการประกาศรับสมัครงานมากที่สุด

เมื่อจำแนกประกาศรับสมัครงานออนไลน์ตามกลุ่มอาชีพที่ระบุในประกาศ โดยอ้างอิงฐานข้อมูลกลุ่มอาชีพจากสหรัฐอเมริกา (O*NET) พบว่า 5 กลุ่มอาชีพที่มีจำนวนประกาศรับสมัครงานมากที่สุด ได้แก่

1. การขายและงานที่เกี่ยวข้อง 41,573 ตำแหน่ง (18.8%)
2. การจัดการ 34,107 ตำแหน่ง (15.4%)
3. ธุรกิจและการเงิน 33,483 ตำแหน่ง (15.1%)
4. สนับสนุนงานออฟฟิศและงานธุรการ 26,766 ตำแหน่ง (12.1%)
5. คอมพิวเตอร์และคณิตศาสตร์ 16,022 ตำแหน่ง (7.2%)

ทั้งนี้ประกาศรับสมัครงานในกลุ่มอาชีพเหล่านี้สะท้อนถึงความต้องการแรงงานในตลาดที่หลากหลาย โดยเฉพาะในสาขาการขาย การจัดการ และธุรกิจการเงินที่มีการจ้างงานสูงที่สุด

ที่มา : <http://tdri.or.th> โดย ดร.ทศพล ป้อมสุวรรณ วิจิตร เขียววณิชพันธุ์ นรินทร์ ธนนิธภาพ เพ็ญพิชา ผาณิตพิเชฐวงศ์ และวิไลลักษณ์ มีสวัสดิ์



ที่ปรึกษา

นางสาวสุจิตรา ขจรกิตติการ
ผู้อำนวยการกองบริหารข้อมูลตลาดแรงงาน



คณะผู้จัดทำ



สิบเอกสนาม ลำพิ่งคิด

หัวหน้าศูนย์บริหารข้อมูล
ตลาดแรงงานภาคตะวันตก

นางปติดา ท่านทรัพย์

นักวิชาการแรงงานชำนาญการ

นางสาวนฤมล แจ่มดี

นักวิชาการแรงงานปฏิบัติการ

นายรัฐไชย ชื่นอารมณี

เจ้าพนักงานแรงงานชำนาญงาน

นายสมเจตน์ มลทา

นักวิชาการแรงงาน

นางสาววัชรารัตน์ ห่วงทอง

นักวิชาการแรงงาน(ด้านการวิจัย)

นางสาวปัญญาวา เจริญ

นักวิชาการแรงงาน

นางสาวจุฑาทิพย์ หินกาล

นักวิชาการคอมพิวเตอร์





บริการข้อมูลข่าวสารตลาดแรงงานผ่านเว็บไซต์

www.doe.go.th

- 01 » บริการข้อมูลข่าวสารตลาดแรงงาน [LMI] <http://www.doe.go.th/lmia>
บริการข้อมูล ข่าวสารตลาดแรงงานสถานการณ์ตลาดแรงงาน และข้อมูลงานวิจัย
- 02 » การจัดหางานในประเทศ <https://thaimengaantam.doe.go.th>
บริการข้อมูลตำแหน่งงาน และผู้สมัครงาน สำหรับนายจ้างสถานประกอบการและคนหางาน
- 03 » บริการส่งเสริมการมีงานทำ เนอะแวนอาชีพ <http://www.doe.go.th/vgnew>
บริการข้อมูลเนอะแวนอาชีพ ข้อมูลการประกอบอาชีพอิสระ การรับงานไปทำที่บ้าน และศูนย์ข้อมูลอาชีพ
- 04 » บริการข้อมูลการไปทำงานต่างประเทศ <http://www.doe.go.th/overseas>
บริการข้อมูลการไปทำงานต่างประเทศ ข้อแนะนำ ข้อควรรู้ก่อนเดินทางไปทำงานต่างประเทศ
- 05 » บริการเกี่ยวกับการตรวจและคุ้มครอง <http://www.doe.go.th/ipd>
บริการงานทะเบียนและตรวจสอบบริษัทจัดหางานในประเทศ และรับเรื่องร้องทุกข์เกี่ยวกับการจัดหางาน
- 06 » บริการเกี่ยวกับการจัดระบบแรงงานต่างด้าว <http://www.doe.go.th/alien>
บริการพิจารณาอนุญาตการทำงานของคนต่างด้าวดูแลตรวจสอบ ควบคุมให้เป็นไปตามกฎหมาย
- 07 » ระบบบริการประชาชน <http://e-service.doe.go.th>

ช่องทางการติดต่อ ศูนย์บริการข้อมูลตลาดแรงงานภาคตะวันตก



- www.doe.go.th/lmi_ratchaburi
- www.facebook.com/LMIWestern
- Youtube ช่อง “Western LMI Station”
- TikTok ช่อง @Western LMI Station
- อีเมล lm_rbr@doe.go.th
- รายการวิทยุ “เพื่อนแรงงาน” สวท. AM 1593 Khz
ทุกวันพุธ เวลา 15.00 -15.30 น.

ศูนย์บริการข้อมูลตลาดแรงงานภาคตะวันตก
ที่อยู่ : ศาลากลางจังหวัดราชบุรี (หลังเก่า) ชั้น 1
ตำบลหน้าเมือง อำเภอเมือง จังหวัดราชบุรี 70000
โทรศัพท์ 0 3232 6458 โทรสาร 0 3232 6082