



สถานการณ์ตลาดแรงงาน

# ภาคตะวันออก

ไตรมาสที่ 4 (ตุลาคม - ธันวาคม) ปี 2567



บทความที่น่าสนใจ

อนาคตสำหรับเด็กในปี 2567: ความร่วมมือในโลกที่แตกแยก  
8 เทรนด์ที่มีแนวโน้มจะส่งผลกระทบต่อเด็กมากที่สุดในปี 2567



ความต้องการแรงงาน **ลดลง**

ร้อยละ 43.51



การบรรจุนงาน **เพิ่มขึ้น**

ร้อยละ 10.69



ศูนย์บริหารข้อมูลตลาดแรงงานภาคตะวันออก



ศาลากลางจังหวัดระยอง ชั้น 2 ศูนย์ราชการจังหวัดระยอง  
ถนนสุขุมวิท ตำบลเนินพระ อำเภอเมืองระยอง จังหวัดระยอง 21150



03-8694-029



[www.doe.go.th/lmi-east](http://www.doe.go.th/lmi-east)



# “ MOL TRUST ”



กระทรวงแรงงาน เป็นองค์กรที่เป็นที่  
**ยอมรับ เชื่อมั่น ไว้วางใจ**

ในการพัฒนาแรงงานในทุกมิติ เพื่อเป็นกำลังสำคัญในการขับเคลื่อนเศรษฐกิจไทย



## วิสัยทัศน์ กระทรวงแรงงาน

“ แรงงานมีศักยภาพสูง มีงานทำ และมีหลักประกัน  
ทางสังคมที่ดี ”



## วิสัยทัศน์ กรมการจัดหางาน

“ กำลังแรงงานมีงานทำอย่างมีศักยภาพถ้วนหน้า  
ทุกช่วงวัย ภายในปี 2570 ”



## CONTENTS

- 01 บทบรรณาธิการ
- 01 สารบัญ
- 02 บทสรุปผู้บริหาร
- 03 สถานการณ์เศรษฐกิจ  
ในภาคตะวันออก
- 04 สถานการณ์ตลาดแรงงาน  
ภาคตะวันออกไตรมาสที่ 4  
ปี 2567
- 04 ภาวะการทำงานของ  
ประชากรและการว่างงาน
- 05 ภาวะการมีงานทำ
- 08 การว่างงานและอัตรา  
การว่างงาน
- 09 ภาวะความต้องการแรงงาน  
ผ่านบริการจัดหางาน
- 09 ความต้องการแรงงาน
- 12 ผู้สมัครงานมาใช้บริการ
- 14 การบรรจุงาน
- 16 การไปทำงานต่างประเทศ
- 18 การทำงานของคนต่างด้าว
- 21 บทความที่น่าสนใจ

## บทบรรณาธิการ

สถานการณ์ตลาดแรงงานภาคตะวันออก ไตรมาสที่ 4 ปี 2567 (ตุลาคม - ธันวาคม) มีประชากรอายุ 15 ปีขึ้นไป (ชลบุรี ระยอง จันทบุรี ตราด ฉะเชิงเทรา ปราจีนบุรี นครนายก สระแก้ว) จำนวน 5,569,325 คน ผู้มีงานทำ จำนวน 4,009,196 คน ผู้ว่างงาน จำนวน 23,700 คน ผู้ที่รอฤดูกาล จำนวน 478 คน

ความต้องการแรงงาน ผ่านบริการกรมการจัดหางาน จำนวน 12,931 อัตรา มีผู้สมัครงานมาใช้บริการ จำนวน 9,103 คน และการบรรจุงาน จำนวน 5,866 คน เมื่อเปรียบเทียบกับช่วงเดียวกันของปีก่อน พบว่า ความต้องการแรงงาน ลดลง จำนวน 9,961 อัตรา คิดเป็นร้อยละ 43.51 ผู้สมัครงานมาใช้บริการ เพิ่มขึ้น จำนวน 2,025 คน คิดเป็นร้อยละ 28.61 และการบรรจุงาน เพิ่มขึ้น จำนวน 627 คน คิดเป็นร้อยละ 11.97

ผู้ที่ได้รับอนุญาต ให้เดินทางไปทำงานต่างประเทศ (เฉพาะ 5 วิธีการเดินทาง) จำนวน 900 คน เป็นเพศชาย 690 คน คิดเป็นร้อยละ 76.67 และหญิง จำนวน 210 คน คิดเป็นร้อยละ 23.33 และเป็นคนงานที่ได้รับการต่อสัญญาและได้รับอนุญาตให้เดินทางกลับไปทำงาน (Re-entry VISA) จำนวน 271 คน เป็นเพศชาย จำนวน 201 คน คิดเป็นร้อยละ 17.16 และหญิงจำนวน 70 คน คิดเป็นร้อยละ 5.98 สำหรับประเทศที่แรงงานไปทำงานมากที่สุด ได้แก่ ญี่ปุ่น ได้วัน สาธารณรัฐแห่งสหภาพเมียนมา สาธารณรัฐประชาธิปไตยประชาชนลาว และรัฐอิสราเอล

จากข้อมูลของสำนักบริหารแรงงานต่างด้าว กรมการจัดหางาน ณ เดือน ธันวาคม ปี 2567 พบว่า มีจำนวน 498,566 คน เป็นคนต่างด้าวมาตรา 59 จำนวน 163,977 คน (จำแนกเป็นประเภททั่วไป จำนวน 15,383 คน คิดเป็นร้อยละ 9.38 และประเภทนำเข้ามาตาม MOU จำนวน 148,594 คน คิดเป็นร้อยละ 90.62) มาตรา 62 ส่งเสริมการลงทุน จำนวน 5,124 คน คิดเป็นร้อยละ 1.03 มาตรา 63/1 ชนกลุ่มน้อย จำนวน 2,795 คน คิดเป็นร้อยละ 0.56 มาตรา 63/2 จำนวน 289,489 คน (จำแนกเป็นมติ ครม. 7 กุมภาพันธ์ 2566 จำนวน 179,505 คน ร้อยละ 62.01 และมติ ครม. 3 ตุลาคม 2566 จำนวน 109,984 คน ร้อยละ 37.99) และมาตรา 64 คนต่างด้าว ทำงานไป-กลับ หรือตามฤดูกาล จำนวน 37,181 คน ร้อยละ 7.46

เมื่อเปรียบเทียบกับเดือนธันวาคม 2566 (384,435 คน) พบว่า คนต่างด้าว เพิ่มขึ้น จำนวน 114,131 คน ร้อยละ 29.69

โทรศัพท์ 0 3869 4029

E-mail. [lmi.rayong.east2@gmail.com](mailto:lmi.rayong.east2@gmail.com)

เว็บไซต์ [www.doe.go.th/lmi-east](http://www.doe.go.th/lmi-east)

# บทสรุปผู้บริหาร

## สถานการณ์เศรษฐกิจ

เศรษฐกิจภาคตะวันออกในปี 2567 มีปัจจัยสนับสนุนจากการท่องเที่ยว และดัชนีความเชื่อมั่นภาคอุตสาหกรรมปรับตัวดีขึ้น ขณะที่การบริโภคภาคเอกชน และการลงทุนภาคเอกชน หดตัว โดยเครื่องชี้เศรษฐกิจด้านการบริโภคภาคเอกชน สะท้อนจากการจัดเก็บภาษีมูลค่าเพิ่มตามลำดับ

ทั้งนี้ ดัชนีความเชื่อมั่นผู้บริโภคอยู่ที่ระดับ 57.8 ลดลงจากเดือนก่อนหน้าซึ่งอยู่ที่ระดับ 59.0 เครื่องชี้ด้านการลงทุนภาคเอกชน สะท้อนจากจำนวนรถยนต์บรรทุกส่วนบุคคลจดทะเบียนใหม่ และจำนวนรถบรรทุกจดทะเบียนใหม่หดตัวที่ร้อยละ -28.9 และ -10.2 ต่อปีตามลำดับ อีกทั้งเงินทุนโรงงานที่เริ่มประกอบกิจการหดตัว อย่างไรก็ตามด้านอุปทาน เครื่องชี้ภาคอุตสาหกรรม สะท้อนจากดัชนีความเชื่อมั่นภาคอุตสาหกรรมอยู่ที่ระดับ 92.7 เพิ่มขึ้นจากเดือนก่อนหน้าซึ่งอยู่ที่ระดับ 92.1 และเครื่องชี้ด้านการบริการ สะท้อนจากจำนวนผู้เยี่ยมเยือนและรายได้จากผู้เยี่ยมเยือนขยายตัวที่ร้อยละ 23.9 และ 35.1 ต่อปีตามลำดับ

## สถานการณ์ตลาดแรงงานภาคตะวันออก ไตรมาสที่ 4 ปี 2567

### ภาวะการทำงานของประชากรและการว่างงาน

ผู้มีงานทำไตรมาสที่ 4 ปี 2567 (ตุลาคม - ธันวาคม) มีประชากรอายุ 15 ปีขึ้นไป (ชลบุรี ระยอง จันทบุรี ตราด ฉะเชิงเทรา ปราจีนบุรี นครนายก สระแก้ว) จำนวน 5,569,325 คน ผู้มีงานทำ จำนวน 4,009,196 คน ผู้ว่างงาน จำนวน 23,700 คน ผู้ที่รอฤดูกาล จำนวน 478 คน

เมื่อเปรียบเทียบกับไตรมาสที่ 4 ปี 2566 (5,448,676 คน) พบว่ามีประชากรวัยทำงาน (อายุ 15 ปีขึ้นไป) **เพิ่มขึ้น** จำนวน 120,649 คน (ร้อยละ 2.21) ผู้มีงานทำ (3,962,830 คน) **เพิ่มขึ้น** จำนวน 46,366 คน (ร้อยละ 1.17) และผู้ว่างงาน (18,476 คน) **เพิ่มขึ้น** จำนวน 5,224 คน (ร้อยละ 28.27)



## ความต้องการแรงงานผ่านบริการ กรมจัดหางาน



จากข้อมูลการให้บริการจัดหางานของกรมการจ้างงาน พบว่า ไตรมาสที่ 4 (ตุลาคม - ธันวาคม) ปี 2567 ภาคตะวันออก มีนายจ้าง/สถานประกอบการแจ้งความต้องการแรงงาน ผ่านกรมการจ้างงาน จำนวน 12,931 อัตรา มีผู้สมัครงานมาใช้บริการ จำนวน 9,103 คน และการบรรจุงานจำนวน 5,866 คน

เมื่อเปรียบเทียบกับช่วงเดียวกันของปีก่อน พบว่า ความต้องการแรงงาน **ลดลง** จำนวน 9,961 อัตรา คิดเป็นร้อยละ 43.51 ผู้สมัครงานมาใช้บริการ **เพิ่มขึ้น** จำนวน 2,025 คน คิดเป็นร้อยละ 28.61 และการบรรจุงาน **เพิ่มขึ้น** จำนวน 627 คน คิดเป็นร้อยละ 11.97

## การไปทำงานต่างประเทศ

แรงงานที่ได้รับอนุญาต ให้เดินทางไปทำงานต่างประเทศ (เฉพาะ 5 วิธีการเดินทาง) มีจำนวน 900 คน เมื่อเปรียบเทียบกับช่วงเดียวกันของปีก่อน พบว่า มีจำนวนผู้ที่ได้รับอนุญาตให้เดินทางไปทำงานต่างประเทศ (เฉพาะ 5 วิธีการเดินทาง) **เพิ่มขึ้น** จำนวน 689 คน หรือ**เพิ่มขึ้น** ร้อยละ 58.84

## การทำงานของคนต่างด้าว

จากข้อมูลของสำนักบริหารแรงงานต่างด้าวกรมการจ้างงาน ณ เดือน ธันวาคม ปี 2567 พบว่า มี**จำนวน 498,566 คน** เมื่อเปรียบเทียบกับช่วงเดียวกันของปีก่อน พบว่าคนต่างด้าว**เพิ่มขึ้น** ร้อยละ 29.69

เมื่อพิจารณาตามรายจังหวัด พบว่า จังหวัดชลบุรีมีจำนวนคนต่างด้าวคงเหลือมากที่สุด จำนวน 216,795 คน คิดเป็นร้อยละ 43.48 รองลงมาจังหวัดระยอง จำนวน 97,151 คน คิดเป็นร้อยละ 19.48 และจังหวัดฉะเชิงเทรา จำนวน 59,741 คน คิดเป็นร้อยละ 11.98



## สถานการณ์เศรษฐกิจในภาคตะวันออก

### ภาวะการณ์ส่งเสริมการลงทุนในภาคตะวันออก

จากสถิติมูลค่าการลงทุนที่อนุมัติให้การส่งเสริมการลงทุน ประเภทกิจการที่ได้รับอนุมัติให้การส่งเสริมการลงทุนมากที่สุด ในภาคตะวันออก อันดับที่ 1 กิจการเครื่องจักรและยานยนต์ (Machinery and Transportation Equipment) อันดับที่ 2 กิจการโลหะและวัสดุ (Metals and Materials) และกิจการเคมีและปิโตรเคมี (Chemicals and Petrochemicals) และอันดับที่ 3 กิจการเครื่องใช้ไฟฟ้าและอิเล็กทรอนิกส์ (Electrical and Electronics)

ที่มา : สำนักงานส่งเสริมการลงทุนภาค 4

### ภาพรวมเศรษฐกิจภาคตะวันออก ปี 2567

ภาวะเศรษฐกิจการเกษตรของภาคตะวันออก ปี 2567 หดตัวร้อยละ 3.6 เมื่อเทียบกับปีที่ผ่านมา เนื่องจากปัจจัยต่าง ๆ ที่เกี่ยวข้องกับการผลิตภาคเกษตรดังกล่าวข้างต้น โดยปัจจัยเชิงลบ ได้แก่ ปัญหาภัยแล้งและอุทกภัย ปัญหาความขัดแย้งทางด้านภูมิรัฐศาสตร์ระหว่างยูเครน-รัสเซีย อิสราเอล-ฮามาส ส่งผลกระทบด้านพลังงาน ทำให้ราคาพลังงานผันผวน กระทบต่อระบบเศรษฐกิจของโลก ความมั่นคงทางอาหารและราคาปัจจัยการผลิต ส่วนปัจจัยเชิงบวก โดยเฉพาะสาขาปศุสัตว์จากผลผลิตสุกร ไก่เนื้อ และไข่ไก่เพิ่มขึ้น จากเกษตรกรผู้เลี้ยงมีการบริหารจัดการฟาร์มที่ดี มีการขยายการผลิต เพื่อรองรับความต้องการบริโภคที่เพิ่มขึ้นตามการฟื้นตัว ของเศรษฐกิจ ส่งผลให้สาขาพืช และสาขาการบริการทางการเกษตรหดตัว ส่วนสาขาปศุสัตว์ สาขาประมง และสาขาป่าไม้ขยายตัว

ที่มา : สำนักงานเศรษฐกิจการเกษตร

### ดัชนีความเชื่อมั่นอนาคตเศรษฐกิจภูมิภาค 1 (THAILAND REGIONAL ECONOMIC SENTIMENT INDEX: RSI)

ดัชนีความเชื่อมั่นอนาคตเศรษฐกิจภาคตะวันออกอยู่ที่ระดับ 76.1 สะท้อนถึงความเชื่อมั่นอนาคตเศรษฐกิจที่เพิ่มขึ้น โดยเฉพาะภาคบริการ จากมาตรการการกระตุ้นเศรษฐกิจ มาตรการดูแลราคาพลังงานและการจัดกิจกรรมส่งเสริมการท่องเที่ยว ในหลายพื้นที่ ซึ่งจะส่งผลให้ต้นทุนการผลิตลดลง การจ้างงานและค่าจ้างแรงงานเพิ่มสูงขึ้น และดึงดูดให้เม็ดเงินท่องเที่ยวเพิ่มมากขึ้น โดยเฉพาะช่วงเทศกาลวันหยุดยาว อีกทั้งยังมีความเชื่อมั่นเศรษฐกิจภาคเกษตรในอนาคตที่ดีขึ้น ตามอุปสงค์สินค้าเกษตรจากทั้งในประเทศและต่างประเทศ และจะเข้าสู่ฤดูเก็บเกี่ยวผลผลิตโดยเฉพาะผลไม้ สอดคล้องกับ ดัชนีความเชื่อมั่นอนาคตเศรษฐกิจในเขตพัฒนาพิเศษภาคตะวันออก (EEC) ซึ่งยังอยู่ในระดับสูงต่อเนื่องที่ระดับ 77.4

ที่มา : ข่าวกระทรวงการคลัง

## สถานการณ์ตลาดแรงงานภาคตะวันออก ไตรมาสที่ 4 ปี 2567

### ภาวะการทำงานของประชากรและการว่างงาน

- ผู้มีงานทำ 4.01 ล้านคน เพิ่มขึ้น จากช่วงเดียวกันของปีก่อน ร้อยละ 1.17
- ผู้ว่างงาน 2.38 หมื่นคน เพิ่มขึ้น จากช่วงเดียวกันของปีก่อน ร้อยละ 28.27
- อัตราการว่างงาน ร้อยละ 0.59

### ข้อมูลประชากรอายุ 15 ปีขึ้นไปภาคตะวันออก จำแนกตามสถานภาพการทำงาน

เปรียบเทียบ ไตรมาสที่ 4 ปี 2566 และไตรมาสที่ 4 ปี 2567

สถานภาพแรงงาน	ไตรมาสที่ 4		การเปลี่ยนแปลง (ร้อยละ)
	ปี 2566 (คน)	ปี 2567 (คน)	
ประชากรรวม	6,543,084	6,676,420	2.04
ประชากรอายุต่ำกว่า 15 ปี	1,094,408	1,107,095	1.16
ประชากรอายุ 15 ปี ขึ้นไป	5,448,676	5,569,325	2.21
1. ผู้อยู่ในกำลังแรงงาน	3,983,407	4,033,375	1.25
1.1 ผู้มีงานทำ	3,962,830	4,009,196	1.17
1.2 ผู้ว่างงาน	18,476	23,700	28.27
1.3 ผู้ที่รอฤดูกาล	2,101	478	-77.25
2. ผู้ไม่อยู่ในกำลังแรงงาน	1,465,269	1,535,950	4.82
2.1 ทำงานบ้าน	483,116	460,210	-4.74
2.2 เรียนหนังสือ	330,116	375,732	13.82
2.3 เด็ก/ชรา/ป่วย/พิการฯ	504,305	504,574	0.05
2.4 ผู้ดูแล (เด็ก/ผู้สูงอายุ/ ผู้ป่วย/ผู้พิการ)	-	48,465	100
2.5 อื่น ๆ	146,959	146,969	0.01

ที่มา : การสำรวจภาวะการทำงานของประชากร สำนักงานสถิติแห่งชาติ

สำนักงานสถิติแห่งชาติ ระบุผลการสำรวจภาวะการมีงานทำของประชากร 8 จังหวัดภาคตะวันออกเฉียงเหนือ ไตรมาสที่ 4 ปี 2567 (ตุลาคม - ธันวาคม) พบว่า มีประชากรวัยทำงาน (อายุ 15 ปีขึ้นไป) จำนวน 5,569,325 คน เป็นผู้ที่อยู่ในกำลังแรงงานจำนวน 4,033,375 คน ได้แก่ ผู้มีงานทำ จำนวน 4,009,196 คน (ร้อยละ 99.40) และผู้ว่างงาน จำนวน 23,700 คน (ร้อยละ 0.59) และผู้ที่รอฤดูกาล จำนวน 478 คน (ร้อยละ 0.01) ส่วนผู้ไม่อยู่ในกำลังแรงงาน จำนวน 1,535,950 คน ได้แก่ ทำงานบ้าน จำนวน 460,210 คน (ร้อยละ 29.96) เรียนหนังสือ จำนวน 375,732 คน (ร้อยละ 24.46) เด็ก/ผู้สูงอายุ/ผู้ป่วย/ผู้พิการจนไม่สามารถทำงานได้ จำนวน 504,574 คน (ร้อยละ 32.85) ผู้ดูแล(เด็ก/ผู้สูงอายุ/ผู้ป่วย/ผู้พิการ) จำนวน 48,465 คน (ร้อยละ 3.15) และอื่น ๆ จำนวน 146,969 คน (ร้อยละ 9.57)

เมื่อเปรียบเทียบกับไตรมาสที่ 4 ปี 2566 (5,448,676 คน) พบว่า มีประชากรวัยทำงาน (อายุ 15 ปีขึ้นไป) เพิ่มขึ้น จำนวน 120,649 คน (ร้อยละ 2.21) ผู้มีงานทำ (3,962,830 คน) เพิ่มขึ้น จำนวน 46,366 คน (ร้อยละ 1.17) และผู้ว่างงาน (18,476 คน) เพิ่มขึ้น จำนวน 5,224 คน (ร้อยละ 28.27)

## ภาวะการมีงานทำ

### ผู้มีงานทำภาคตะวันออกเฉียงเหนือ จำแนกตามภาคอุตสาหกรรม

เปรียบเทียบ ไตรมาสที่ 4 ปี 2566 และไตรมาสที่ 4 ปี 2567

ภาคอุตสาหกรรม	ไตรมาสที่ 4		การเปลี่ยนแปลง (ร้อยละ)
	ปี 2566 (คน)	ปี 2567 (คน)	
ภาคเกษตรกรรม	744,694	691,101	-7.75
ภาคการผลิต	1,388,367	1,378,681	-0.70
ภาคบริการและการค้า	1,829,771	1,939,414	5.65
รวม	3,962,832	4,009,196	1.16

ในไตรมาสที่ 4 ปี 2567 ภาคตะวันออกเฉียงเหนือ มีจำนวน ผู้มีงานทำ จำนวน 4,009,196 คน เป็นเพศชาย 2,184,998 คน คิดเป็น ร้อยละ 54.50 และเพศหญิง 1,824,142 คน คิดเป็นร้อยละ 45.50

เมื่อเปรียบเทียบกับช่วงเดียวกันของปีก่อน จำนวนผู้มีงานทำ เพิ่มขึ้น 46,361 หมื่นคน หรือเพิ่มขึ้น ร้อยละ 1.17

เมื่อจำแนกตามภาคอุตสาหกรรม พบว่า จำนวนผู้มีงานทำในภาคบริการและการค้า มีจำนวน 1,939,411 คน คิดเป็น ร้อยละ 48.37 ภาคการผลิต จำนวน 1,378,681 คน คิดเป็นร้อยละ 34.39 และภาคเกษตรกรรมมีจำนวน 691,101 คน คิดเป็นร้อยละ 17.24

เมื่อเปรียบเทียบกับช่วงเดียวกันของปีก่อน พบว่า ภาคบริการและการค้า เพิ่มขึ้น จำนวน 109,700 คน หรือเพิ่มขึ้น ร้อยละ 2.74 ภาคการผลิต ลดลง จำนวน 9,686 คน หรือลดลงร้อยละ 0.24 และภาคเกษตรกรรม ลดลง จำนวน 53,593 คน หรือลดลงร้อยละ 1.34

ที่มา : การสำรวจภาวะการทำงานของประชากร สำนักงานสถิติแห่งชาติ

## ผู้มีงานทำภาคตะวันออก จำแนกตามประเภทอาชีพ

เปรียบเทียบ ไตรมาสที่ 4 ปี 2566 และไตรมาสที่ 4 ปี 2567

ประเภทอาชีพ	ไตรมาส ที่ 4		การเปลี่ยนแปลง (ร้อยละ)
	ปี 2566 (คน)	ปี 2567 (คน)	
1. ผู้จัดการ ข้าราชการอาวุโส และผู้บัญชาตติกาหมาย	105,709	131,816	19.81
2. ผู้ประกอบวิชาชีพด้านต่าง ๆ	185,628	172,834	-7.40
3. เจ้าหน้าที่เทคนิคและผู้ประกอบวิชาชีพที่เกี่ยวข้อง	186,037	203,281	8.48
4. เสมียน	170,119	164,040	-3.71
5. พนักงานบริการและผู้จำหน่ายสินค้า	947,828	969,507	2.24
6. ผู้ปฏิบัติงานที่มีฝีมือในด้านการเกษตร ป่าไม้ และการประมง	643,289	560,431	-14.78
7. ช่างฝีมือและผู้ปฏิบัติงานที่เกี่ยวข้อง	500,085	485,888	-2.92
8. ผู้ควบคุมเครื่องจักรโรงงานและเครื่องจักรฯ	781,920	768,567	-1.74
9. ผู้ประกอบการอาชีพงานพื้นฐาน	439,248	532,374	17.49
10. คนงานซึ่งมิได้จำแนกไว้ในหมวดอื่น	2,968	20,458	85.49
รวม	3,962,830	4,009,196	1.16

เมื่อพิจารณาผู้มีงานทำตามประเภทอาชีพ พบว่า ประเภทอาชีพที่มีผู้ทำงานมากที่สุด 3 อันดับแรก ได้แก่ พนักงานบริการ และผู้จำหน่ายสินค้า จำนวน 969,507 คน คิดเป็นร้อยละ 24.18 ของผู้มีงานทำทั้งหมด เพิ่มขึ้นจากช่วงเดียวกันของปีก่อน จำนวน 21,679 คน หรือเพิ่มขึ้นร้อยละ 2.29 รองลงมาคือ ผู้ควบคุมเครื่องจักรโรงงานและเครื่องจักรฯ จำนวน 768,567 คน คิดเป็นร้อยละ 19.17 ของผู้มีงานทำทั้งหมด ลดลงจากช่วงเดียวกันของปีก่อน จำนวน 13,353 คน หรือลดลงร้อยละ -1.71 และผู้ปฏิบัติงานที่มีฝีมือในด้านการเกษตร ป่าไม้ และการประมง จำนวน 560,431 คน คิดเป็นร้อยละ 13.98 ของผู้มีงานทำทั้งหมด ลดลงจากช่วงเดียวกันของปีก่อน จำนวน 82,858 คน หรือลดลงร้อยละ 12.88

## ผู้มีงานทำภาคตะวันออก จำแนกตามสภาพการทำงาน

เปรียบเทียบ ไตรมาสที่ 4 ปี 2566 และไตรมาสที่ 4 ปี 2567

สถานภาพ	ไตรมาส ที่ 4		การเปลี่ยนแปลง (ร้อยละ)
	ปี 2566 (คน)	ปี 2567 (คน)	
1. นายจ้าง	116,454	144,315	23.92
2. ลูกจ้างรัฐบาล	285,743	263,212	-7.89
3. ลูกจ้างเอกชน	2,039,215	2,102,646	3.11
4. ทำงานส่วนตัว	1,058,468	1,057,581	-0.08
5. ช่วยธุรกิจครัวเรือน	462,914	440,689	-4.80
6. การรวมกลุ่ม	38	753	18.82
รวม	3,962,830	4,009,196	1.17

ที่มา : การสำรวจภาวะการทำงานของประชากร สำนักงานสถิติแห่งชาติ

เมื่อพิจารณาผู้มีงานทำตามสถานภาพการทำงาน พบว่า สถานภาพการทำงานที่มีผู้ทำงานมากที่สุด 3 อันดับแรก ได้แก่ ลูกจ้างเอกชน จำนวน 2,102,646 คน คิดเป็นร้อยละ 52.44 ของผู้มีงานทำทั้งหมด เพิ่มขึ้นจากช่วงเดียวกันของปีก่อน จำนวน 63,431 คน หรือเพิ่มขึ้นร้อยละ 3.11 รองลงมาคือ **ทำงานส่วนตัว** จำนวน 1,057,581 คน คิดเป็นร้อยละ 26.38 ของผู้มีงานทำทั้งหมด ลดลงจากช่วงเดียวกันของปีก่อน จำนวน 887 คน หรือลดจกร้อยละ 0.08 และ **ช่วยธุรกิจครัวเรือน** จำนวน 440,689 คน คิดเป็นร้อยละ 10.99 ของผู้มีงานทำทั้งหมด ลดลงจากช่วงเดียวกันของปีก่อน 22,225 คน หรือลดจกร้อยละ 4.80

### ผู้มีงานทำภาคตะวันออก จำแนกตามระดับการศึกษา

เปรียบเทียบ ไตรมาสที่ 4 ปี 2566 และไตรมาสที่ 4 ปี 2567

ระดับการศึกษา	ไตรมาส ที่ 4		การเปลี่ยนแปลง (ร้อยละ)
	ปี 2566 (คน)	ปี 2567 (คน)	
1.ไม่มีการศึกษา	80,561	93,957	16.63
2.ต่ำกว่าประถมศึกษา	372,893	333,919	-10.45
3.ประถมศึกษา	719,111	769,588	7.02
4.มัธยมศึกษาตอนต้น	814,552	836,312	2.67
5.มัธยมศึกษาตอนปลาย	929,066	885,063	-4.74
6.อุดมศึกษา	925,822	880,951	-4.85
7.อื่นๆ	-	3,221	100.00
8.ไม่ทราบ	120,825	206,185	70.65
รวม	3,962,830	4,009,196	1.17

จำนวนผู้มีงานทำ 3 อันดับแรก จำแนกตามระดับการศึกษา ได้แก่ **มัธยมศึกษาตอนปลาย** จำนวน 885,063 คน คิดเป็นร้อยละ 22.07 ของผู้มีงานทำทั้งหมด ลดลงจากช่วงเดียวกันของปีก่อน จำนวน 44,003 คน หรือลดจกร้อยละ 4.74 รองลงมาคือ **อุดมศึกษา** จำนวน 880,951 คน คิดเป็นร้อยละ 21.97 ของผู้มีงานทำทั้งหมด ลดลงจากช่วงเดียวกันของปีก่อน จำนวน 44,871 คน หรือลดจกร้อยละ 4.85 และ **มัธยมศึกษาตอนต้น** จำนวน 836,312 คน คิดเป็นร้อยละ 20.86 ของผู้มีงานทำทั้งหมด เพิ่มขึ้นจากช่วงเดียวกันของปีก่อน 21,760 คน หรือเพิ่มขึ้นร้อยละ 2.67

### ผู้มีงานทำภาคตะวันออก จำแนกตามชั่วโมงการทำงานต่อสัปดาห์

เปรียบเทียบ ไตรมาสที่ 4 ปี 2566 และไตรมาสที่ 4 ปี 2567

ไตรมาสที่ 4	ชั่วโมงการทำงาน								
	น้อยกว่า 1 ชั่วโมง	1-9 ชั่วโมง	10-19 ชั่วโมง	20-29 ชั่วโมง	30-34 ชั่วโมง	35-39 ชั่วโมง	40-49 ชั่วโมง	50-59 ชั่วโมง	รวม
ปี 2566 (คน)	14,099	2,077	24,280	138,048	142,359	364,022	2,278,713	999,236	3,962,830
ปี 2567 (คน)	7,435	1,553	13,992	103,913	132,963	337,081	2,301,391	1,110,869	4,009,196
การเปลี่ยนแปลง (ร้อยละ)	-47.27	-25.23	-42.37	-24.73	-6.60	-7.40	1.00	11.17	1.17

ที่มา : การสำรวจภาวะการทำงานของประชากร สำนักงานสถิติแห่งชาติ

จำนวนผู้มีงานทำ 3 อันดับแรก จำแนกตามชั่วโมงการทำงาน ได้แก่ 40-49 ชั่วโมง จำนวน 2,301,391 คน คิดเป็นร้อยละ 57.40 ของผู้มีงานทำทั้งหมด เพิ่มขึ้นจากช่วงเดียวกันของปีก่อน จำนวน 22,678 คน หรือเพิ่มขึ้นร้อยละ 1.00 รองลงมาคือ 50-59 ชั่วโมง จำนวน 1,110,869 คน คิดเป็นร้อยละ 27.71 ของผู้มีงานทำทั้งหมด เพิ่มขึ้นจากช่วงเดียวกันของปีก่อน จำนวน 111,633 คน หรือเพิ่มขึ้นร้อยละ 11.17 และ 35-39 ชั่วโมง จำนวน 337,081 คน คิดเป็นร้อยละ 8.41 ของผู้มีงานทำทั้งหมด ลดลงจากช่วงเดียวกันของปีก่อน 26,941 คน หรือลดลงร้อยละ 7.40

## การว่างงานและอัตราการว่างงาน

อัตราการว่างงาน ไตรมาสที่ 4 ปี 2567	จังหวัด								
	ชลบุรี	ระยอง	จันทบุรี	ตราด	ฉะเชิงเทรา	ปราจีนบุรี	นครนายก	สระแก้ว	รวม
กำลังแรงงานรวม	1,242,547	730,464	379,226	171,920	586,560	395,521	151,220	375,917	4,033,375
จำนวนคนว่างงาน	6,673	3,487	1,576	1,164	4,247	2,522	603	3,429	23,701
การเปลี่ยนแปลง (ร้อยละ)	0.54	0.48	0.42	0.68	0.72	0.64	0.40	0.91	0.59

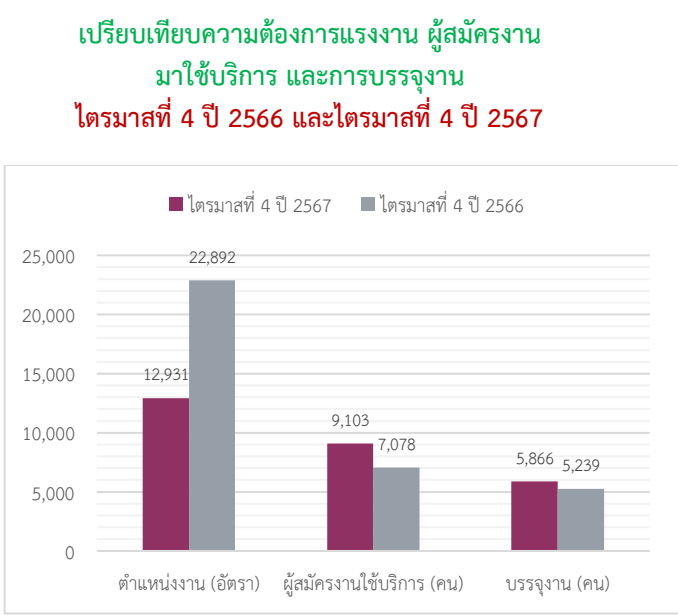
ภาคตะวันออก 8 จังหวัดไตรมาสที่ 4 ปี 2567 มีจำนวนผู้ว่างงานจำนวน 23,701 คน เพิ่มขึ้นจากไตรมาสที่ 4 ปี 2566 (18,476 คน) จำนวน 5,225 คน (ร้อยละ 28.28) จังหวัดสระแก้วมีอัตราการว่างงานมากที่สุดร้อยละ 0.91 รองลงมาจังหวัดฉะเชิงเทรา ร้อยละ 0.72 และจังหวัดตราด ร้อยละ 0.68 ส่วนจังหวัดนครนายก อัตราการว่างงานน้อยที่สุด ร้อยละ 0.40



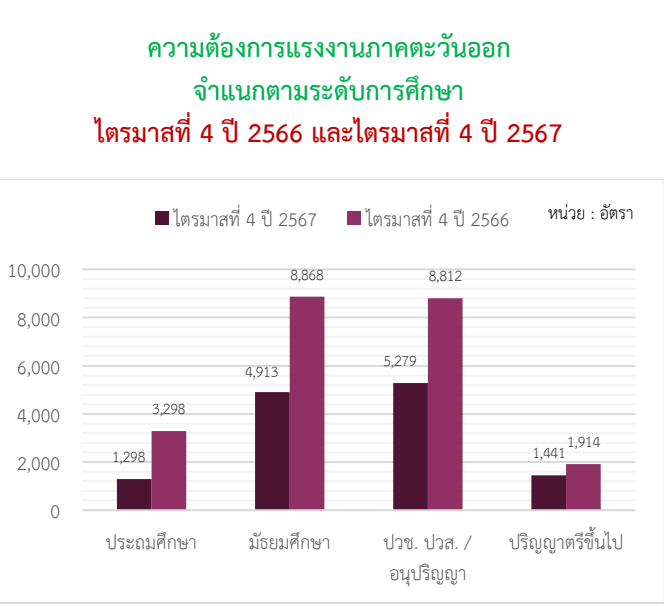
ที่มา : การสำรวจภาวะการทำงานของประชากร สำนักงานสถิติแห่งชาติ

จากข้อมูลการให้บริการจัดหางานของกรมการจัดหางาน พบว่า ไตรมาสที่ 4 (ตุลาคม - ธันวาคม) ปี 2567 ภาคตะวันออก มีนายจ้าง/สถานประกอบการแจ้งความต้องการแรงงาน ผ่านกรมการจัดหางาน จำนวน 12,931 อัตรา มีผู้สมัครงานมาใช้บริการ จำนวน 9,103 คน และการบรรจุงาน จำนวน 5,866 คน

เมื่อเปรียบเทียบกับช่วงเดียวกันของปีก่อน พบว่า ความต้องการแรงงาน **ลดลง** จำนวน 9,961 อัตรา คิดเป็นร้อยละ 43.51 ผู้สมัครงานมาใช้บริการ **เพิ่มขึ้น** จำนวน 2,025 คน คิดเป็นร้อยละ 28.61 และการบรรจุงาน **เพิ่มขึ้น** จำนวน 627 คน คิดเป็นร้อยละ 11.97



ความต้องการแรงงาน



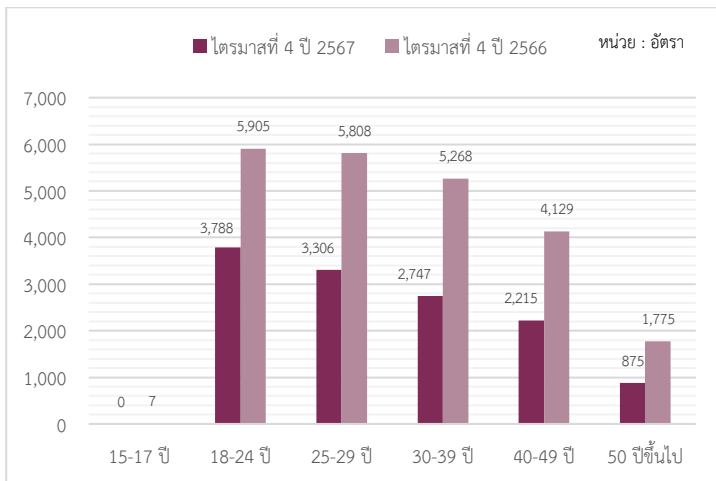
เมื่อจำแนกความต้องการแรงงานตามระดับการศึกษา พบว่า สถานประกอบการมีความต้องการแรงงานที่จบการศึกษาระดับปวช. ปวส./อนุปริญญา มากที่สุด จำนวน 5,279 คน คิดเป็นร้อยละ 40.82 รองลงมา คือ ระดับมัธยมศึกษา จำนวน 4,913 คน คิดเป็นร้อยละ 37.99 ระดับปริญญาตรีขึ้นไป จำนวน 1,441 คน คิดเป็นร้อยละ 11.14 และระดับประถมศึกษา จำนวน 1,298 คน คิดเป็นร้อยละ 10.04

เปรียบเทียบกับช่วงเดียวกันของปีก่อน พบว่า ทุกระดับการศึกษามีความต้องการแรงงาน **ลดลง** ได้แก่ ระดับปวช. ปวส./อนุปริญญา **ลดลง** ร้อยละ 40.09 ระดับมัธยมศึกษา **ลดลง** ร้อยละ 44.60 ระดับปริญญาตรีขึ้นไป **ลดลง** ร้อยละ 24.71 และระดับประถมศึกษา **ลดลง** ร้อยละ 60.64 ตามลำดับ

ไตรมาสที่ 4 (ตุลาคม - ธันวาคม) ปี 2567 นายจ้าง/สถานประกอบการในภาคตะวันออก แจ้งความต้องการแรงงาน ผ่านกรมการจัดหางาน จำนวน 12,931 อัตรา จำแนกเป็นเพศชาย 1,686 อัตรา คิดเป็นร้อยละ 13.03 เพศหญิง 428 อัตรา คิดเป็นร้อยละ 3.31 และไม่ระบุ 10,817 อัตรา คิดเป็นร้อยละ 83.65

ที่มา : ระบบไทยมีงานทำ กรมการจัดหางาน

ความต้องการแรงงานภาคตะวันออก  
จำแนกตามช่วงอายุ  
ไตรมาสที่ 4 ปี 2566 และไตรมาสที่ 4 ปี 2567



เมื่อจำแนกความต้องการแรงงานตามช่วงอายุ พบว่า สถานประกอบการมีความต้องการแรงงานเป็น ผู้ที่มีอายุระหว่าง 18-24 ปี มากที่สุด จำนวน 3,788 คน คิดเป็นร้อยละ 29.29 รองลงมา คือ อายุระหว่าง 25-29 ปี จำนวน 3,306 คน คิดเป็นร้อยละ 25.57 อายุระหว่าง 30-39 ปี จำนวน 2,747 คน คิดเป็น ร้อยละ 21.24 อายุระหว่าง 40-49 ปี จำนวน 2,215 คน คิดเป็นร้อยละ 17.13 และอายุ 50 ปีขึ้นไป จำนวน 875 คน คิดเป็นร้อยละ 6.77 ตามลำดับ

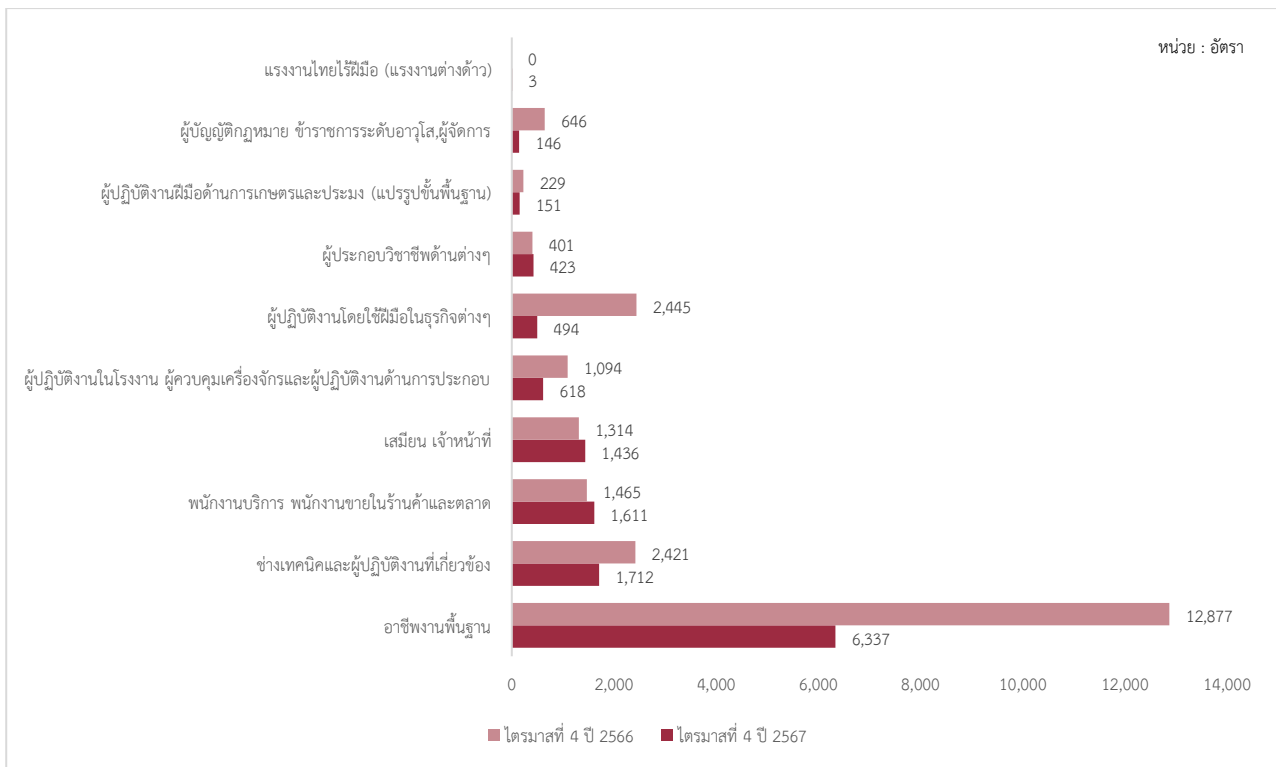
ความต้องการแรงงาน 10 อันดับแรก ไตรมาสที่ 4 ปี 2567 จำแนกตามประเภทอุตสาหกรรม

ลำดับที่	ประเภทอุตสาหกรรม	จำนวน (อัตรา)
1	การผลิต	5,184
2	การขายส่งและการขายปลีก การซ่อมยานยนต์และจักรยายนต์	2,474
3	กิจกรรมวิชาชีพ วิทยาศาสตร์และกิจกรรมทางวิชาการ	2,292
4	ที่พักแรมและบริการด้านอาหาร	960
5	การขนส่งและสถานที่เก็บสินค้า	497
6	เกษตรกรรมการป่าไม้และการประมง	278
7	กิจกรรมด้านสุขภาพและงานสังคมสงเคราะห์	212
8	กิจกรรมทางการเงินและการประกันภัย	199
9	กิจกรรมเกี่ยวกับอสังหาริมทรัพย์	173
10	การก่อสร้าง	141

เมื่อจำแนกความต้องการแรงงานตามประเภทอุตสาหกรรม พบว่า อุตสาหกรรมการผลิต มีความต้องการแรงงานสูงสุดในภาคตะวันออก จำนวน 5,184 อัตรา คิดเป็นร้อยละ 40.09 รองลงมา คือ การขายส่งและการขายปลีก การซ่อมยานยนต์ และจักรยายนต์ จำนวน 2,474 อัตรา คิดเป็นร้อยละ 19.13 กิจกรรมวิชาชีพ วิทยาศาสตร์และกิจกรรมทางวิชาการ จำนวน 2,292 อัตรา คิดเป็นร้อยละ 17.72 ที่พักแรมและบริการด้านอาหาร จำนวน 960 อัตรา คิดเป็นร้อยละ 7.42 การขนส่งและสถานที่เก็บสินค้า จำนวน 497 อัตรา คิดเป็นร้อยละ 3.84 เกษตรกรรมการป่าไม้และการประมง จำนวน 278 อัตรา คิดเป็น ร้อยละ 2.15 และกิจกรรมด้านสุขภาพและงานสังคมสงเคราะห์ จำนวน 212 อัตรา คิดเป็นร้อยละ 1.64 ตามลำดับ

ที่มา : ระบบไทยมีงานทำ กรมการจัดหางาน

เปรียบเทียบความต้องการแรงงาน จำแนกตามประเภทอาชีพ ไตรมาสที่ 4 ปี 2566 และไตรมาสที่ 4 ปี 2567



**ประเภทอาชีพที่สถานประกอบการต้องการแรงงานมากที่สุด 3 ลำดับแรก ได้แก่** อาชีพนานพื้นฐาน มีความต้องการแรงงาน จำนวน 6,337 อัตรา คิดเป็นร้อยละ 49.01 รองลงมา คือ ช่างเทคนิคและผู้ปฏิบัติงานที่เกี่ยวข้อง จำนวน 1,712 อัตรา คิดเป็นร้อยละ 13.24 พนักงานบริการ พนักงานขายในร้านค้าและตลาด จำนวน 1,611 อัตรา คิดเป็นร้อยละ 12.46 เสมียนเจ้าหน้าที่ จำนวน 1,436 อัตรา คิดเป็นร้อยละ 11.10 ผู้ปฏิบัติงานในโรงงาน ผู้ควบคุมเครื่องจักรและผู้ปฏิบัติงานด้านการประกอบ จำนวน 618 อัตรา คิดเป็นร้อยละ 4.78 ผู้ปฏิบัติงานโดยใช้ฝีมือในธุรกิจต่างๆ จำนวน 494 อัตรา คิดเป็นร้อยละ 3.82 ผู้ประกอบวิชาชีพด้านต่างๆ จำนวน 423 อัตรา คิดเป็นร้อยละ 3.27 ผู้ปฏิบัติงานฝีมือด้านการเกษตรและประมง (แปรรูปขั้นพื้นฐาน) จำนวน 151 อัตรา คิดเป็นร้อยละ 1.17 ผู้บัญญัติกฎหมาย ข้าราชการระดับอาวุโส,ผู้จัดการ จำนวน 146 อัตรา คิดเป็นร้อยละ 1.13 และ แรงงานไทยไร้ฝีมือ (แรงงานต่างด้าว) จำนวน 3 อัตรา คิดเป็นร้อยละ 0.02



ที่มา : ระบบไทยมีงานทำ กรมการจัดหางาน

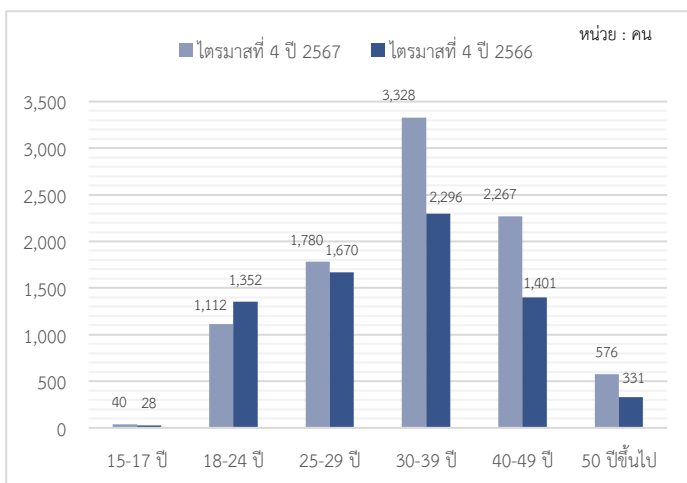
## ผู้สมัครงานมาใช้บริการ

ไตรมาสที่ 4 (ตุลาคม - ธันวาคม) ปี 2567 ภาคตะวันออก มีผู้สมัครงานมาใช้บริการ จำนวน 9,103 คน เป็นเพศชาย จำนวน 4,268 คน คิดเป็นร้อยละ 46.88 และเพศหญิง จำนวน 4,835 คน คิดเป็นร้อยละ 53.11 โดยผู้สมัครงานส่วนใหญ่เป็นผู้ที่จบการศึกษาระดับมัธยมศึกษา มากที่สุด จำนวน 4,594 คน คิดเป็นร้อยละ 50.47 รองลงมา คือ ระดับปวช. ปวส./อนุปริญญา จำนวน 1,894 คน คิดเป็นร้อยละ 20.81 ระดับปริญญาตรีขึ้นไป จำนวน 1,467 คน คิดเป็นร้อยละ 16.11 และระดับประถมศึกษา จำนวน 1,148 คน คิดเป็นร้อยละ 12.61

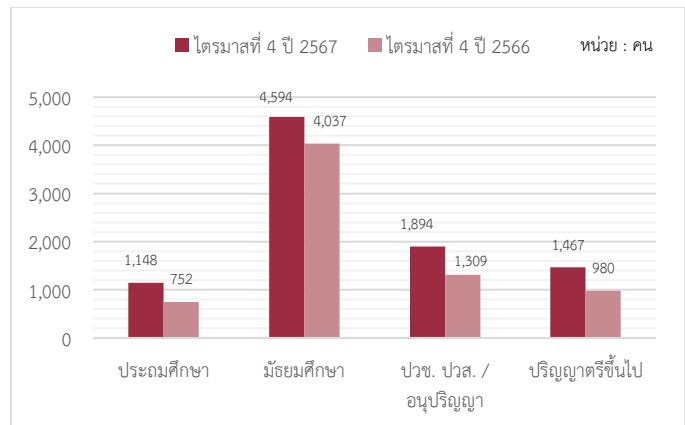
เมื่อเปรียบเทียบกับช่วงเดียวกันของปีที่ผ่านมาพบว่า ระดับการศึกษาที่มีผู้สมัครงานมาใช้บริการ **ลดลง** ได้แก่ ระดับมัธยมศึกษา **ลดลง** ร้อยละ 13.75 ระดับปวช. ปวส. / อนุปริญญา **ลดลง** ร้อยละ 44.70 ระดับปริญญาตรีขึ้นไป **ลดลง** ร้อยละ 49.70 และระดับประถมศึกษา **ลดลง** ร้อยละ 52.66

### ผู้สมัครงานมาใช้บริการ ภาคตะวันออก จำแนกตามช่วงอายุ

ไตรมาสที่ 4 ปี 2566 และไตรมาสที่ 4 ปี 2567



### ผู้สมัครงานมาใช้บริการ ภาคตะวันออก จำแนกตามระดับการศึกษา ไตรมาสที่ 4 ปี 2566 และไตรมาสที่ 4 ปี 2567

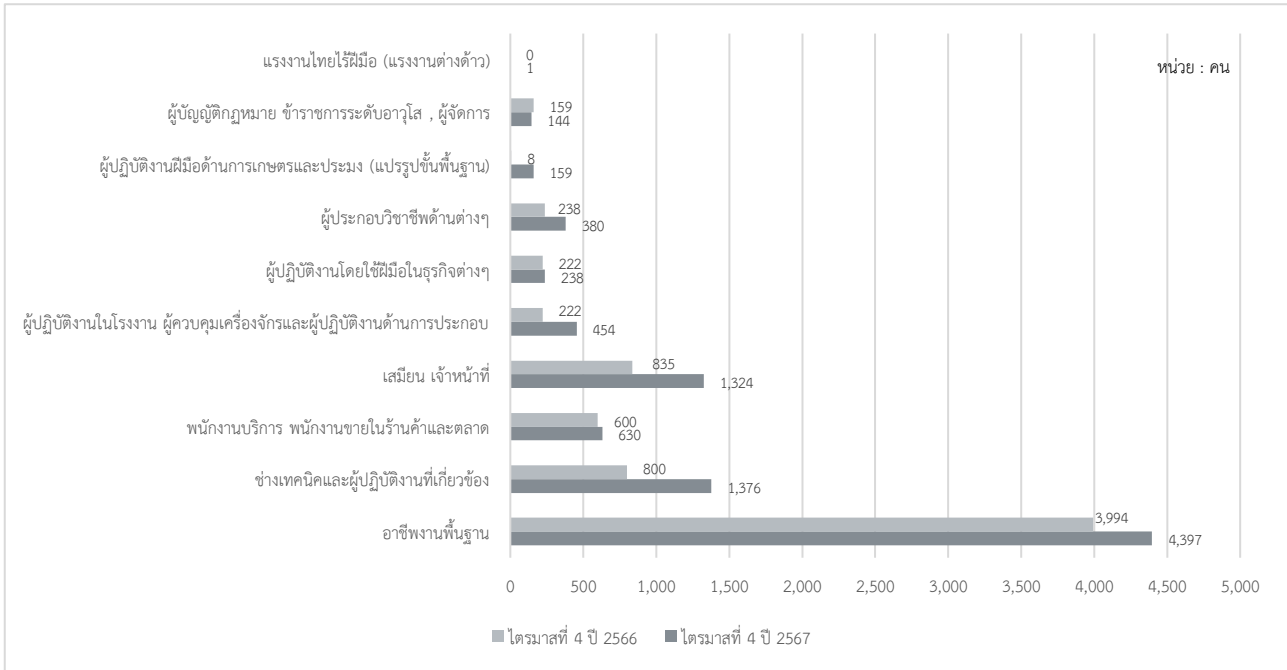


พิจารณาผู้สมัครตามช่วงอายุ พบว่า ผู้สมัครงานมาใช้บริการเป็นผู้ที่มีอายุระหว่าง 30 – 39 ปี มากที่สุด จำนวน 3,328 คน คิดเป็นร้อยละ 36.56 รองลงมาคือ อายุระหว่าง 40 – 49 ปี จำนวน 2,267 คน คิดเป็นร้อยละ 24.90 อายุระหว่าง 25 – 29 ปี จำนวน 1,780 คน คิดเป็นร้อยละ 19.55 อายุระหว่าง 18 – 24 ปี จำนวน 1,112 คน คิดเป็นร้อยละ 12.21 อายุระหว่าง 50 ปีขึ้นไป จำนวน 576 คน คิดเป็นร้อยละ 6.33 และอายุระหว่าง 15 – 17 ปี จำนวน 40 คน คิดเป็นร้อยละ 0.44

เมื่อเปรียบเทียบกับช่วงเดียวกันของปีที่ผ่านมาพบว่า ช่วงอายุที่มีผู้สมัครงานมาใช้บริการ **เพิ่มขึ้น** ได้แก่ ผู้ที่มีอายุระหว่าง 18 – 24 ปี **เพิ่มขึ้น** ร้อยละ 17.75 ส่วนในช่วงอายุที่มีผู้สมัครงาน **ลดลง** ได้แก่ ผู้ที่มีอายุ 50 ปีขึ้นไป **ลดลง** ร้อยละ 74.02 อายุระหว่าง 40 – 49 ปี **ลดลง** ร้อยละ 61.81 อายุระหว่าง 30 – 39 ปี **ลดลง** ร้อยละ 44.95 อายุระหว่าง 15 - 17 ปี **ลดลง** ร้อยละ 42.86 อายุระหว่าง 25 – 29 ปี **ลดลง** ร้อยละ 6.59

ที่มา : ระบบไทยมีงานทำ กรมการจัดหางาน

เปรียบเทียบผู้สมัครงานมาใช้บริการ จำแนกตามประเภทอาชีพ ไตรมาสที่ 4 ปี 2566 และไตรมาสที่ 4 ปี 2567



เมื่อพิจารณาตามประเภทอาชีพ จะเห็นว่า ประเภทอาชีพงานพื้นฐานมีผู้สมัครงานมาใช้บริการมากที่สุด จำนวน 4,397 คน คิดเป็นร้อยละ 48.30 ช่างเทคนิคและผู้ปฏิบัติงานที่เกี่ยวข้อง จำนวน 1,376 คน คิดเป็นร้อยละ 15.11 เสมียนเจ้าหน้าที่ จำนวน 1,324 คน คิดเป็นร้อยละ 14.54 พนักงานบริการ พนักงานขายในร้านค้าและตลาด จำนวน 630 คน คิดเป็นร้อยละ 6.92 ผู้ปฏิบัติงานในโรงงาน ผู้ควบคุมเครื่องจักรและผู้ปฏิบัติงานด้านการประกอบ จำนวน 454 คน คิดเป็นร้อยละ 4.99 ผู้ประกอบวิชาชีพด้านต่างๆ จำนวน 380 คน คิดเป็นร้อยละ 4.17 ผู้ปฏิบัติงานโดยใช้ฝีมือในธุรกิจต่างๆ จำนวน 238 คน คิดเป็นร้อยละ 2.61 ผู้ปฏิบัติงานฝีมือด้านการเกษตรและประมง (แปรรูปขั้นพื้นฐาน) จำนวน 159 คน คิดเป็นร้อยละ 1.75 ผู้บัญชาการตำรวจ ข้าราชการระดับอาวุโส,ผู้จัดการ จำนวน 144 คน คิดเป็นร้อยละ 1.58 และแรงงานไทยไร้ฝีมือ (แรงงานต่างด้าว) จำนวน 1 คน คิดเป็นร้อยละ 0.01



ที่มา : ระบบไทยมีงานทำ กรมการจัดหางาน

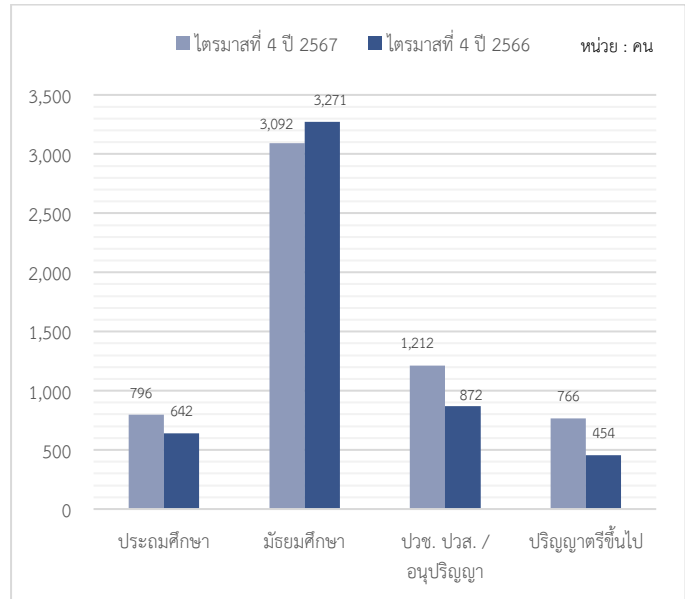
## การบรรจุนาน

ไตรมาสที่ 4 (ตุลาคม - ธันวาคม) ปี 2567 ภาคตะวันออก มีผู้สมัครงานที่ได้รับการบรรจุนาน มีจำนวน 5,866 คน เป็นเพศชาย 2,782 คน คิดเป็น ร้อยละ 47.42 และเป็นเพศหญิง 3,084 คน คิดเป็น ร้อยละ 52.57

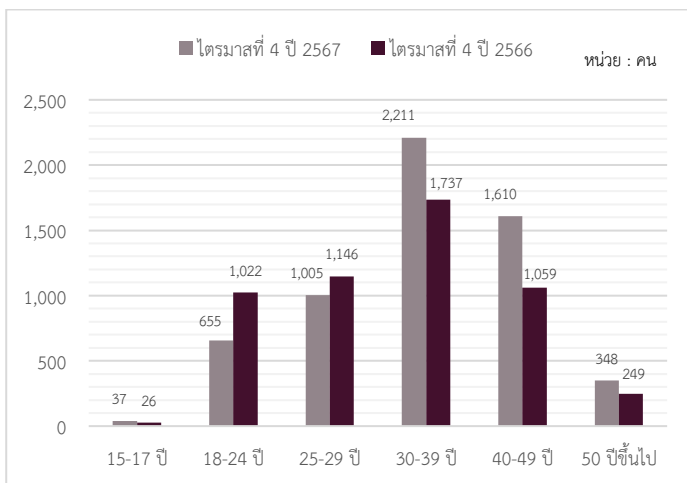
เมื่อเปรียบเทียบกับช่วงเดียวกันของปีที่ผ่านมา พบว่า การบรรจุนาน **เพิ่มขึ้น** จำนวน 627 คน คิดเป็น ร้อยละ 10.69

ซึ่งผู้ที่ได้รับการบรรจุนานส่วนมากเป็น ผู้จบการศึกษาระดับมัธยมศึกษา จำนวน 3,092 คน คิดเป็นร้อยละ 52.71 รองลงมา คือ ระดับ ปวช. ปวส./อนุปริญญา จำนวน 1,212 คน คิดเป็นร้อยละ 20.66 ระดับประถมศึกษา จำนวน 796 คน คิดเป็นร้อยละ 13.57 และระดับปริญญาตรีขึ้นไป จำนวน 766 คน คิดเป็นร้อยละ 13.06

### การบรรจุนานภาคตะวันออก จำแนกตามระดับการศึกษา ไตรมาสที่ 4 ปี 2566 และไตรมาสที่ 4 ปี 2567



### การบรรจุนาน ภาคตะวันออก จำแนกตามช่วงอายุ ไตรมาสที่ 4 ปี 2566 และไตรมาสที่ 4 ปี 2567



เมื่อพิจารณาตามช่วงอายุ พบว่า ผู้สมัครงานที่ได้รับการบรรจุนาน เป็นผู้ที่มีอายุระหว่าง 30-39 ปี มากที่สุด จำนวน 2,211 คน คิดเป็นร้อยละ 37.70 รองลงมา คือ อายุระหว่าง 40-49 ปี จำนวน 1,610 คน คิดเป็นร้อยละ 27.45 อายุระหว่าง 25-29 ปี จำนวน 1,005 คน คิดเป็นร้อยละ 17.13 อายุระหว่าง 18-24 ปี จำนวน 655 คน คิดเป็นร้อยละ 11.17 อายุ 50 ปีขึ้นไป จำนวน 348 คน คิดเป็นร้อยละ 5.93 และอายุระหว่าง 15-17 ปี จำนวน 37 คน คิดเป็นร้อยละ 0.63

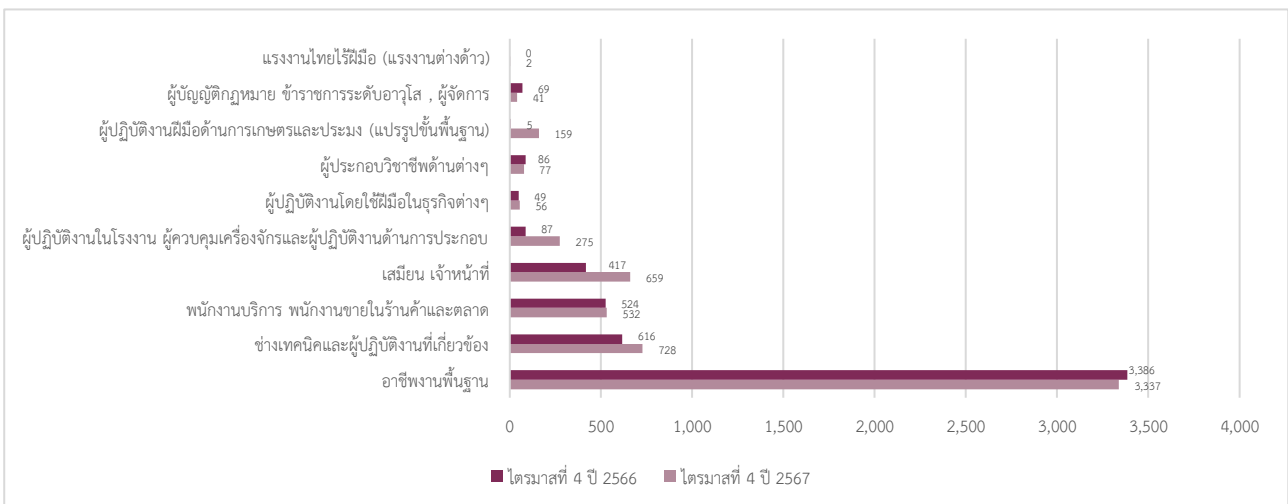
ที่มา : ระบบไทยมีงานทำ กรมการจัดหางาน

การบรรจุงาน 10 อันดับแรก ไตรมาสที่ 4 ปี 2567 จำแนกตามประเภทอุตสาหกรรม

ลำดับที่	ประเภทอุตสาหกรรม	จำนวน (อัตรา)
1	การผลิต	1,823
2	กิจกรรมวิชาชีพ วิทยาศาสตร์และกิจกรรมทางวิชาการ	1,795
3	การขายส่งและการขายปลีก การซ่อมยานยนต์และจักรยานยนต์	1,053
4	ที่พักแรมและบริการด้านอาหาร	325
5	การก่อสร้าง	167
6	กิจกรรมเกี่ยวกับอสังหาริมทรัพย์	138
7	กิจกรรมการป่าไม้และการประมง	114
8	การบริหารราชการการป้องกันประเทศและการประกันสังคมภาคบังคับ	92
9	กิจกรรมทางการเงินและการประกันภัย	80
10	การขนส่งและสถานที่เก็บสินค้า	79

เมื่อพิจารณาตามประเภทอุตสาหกรรม พบว่า อุตสาหกรรมการผลิต มีการบรรจุงานมากที่สุดถึง 1,823 คน คิดเป็นร้อยละ 31.08 รองลงมาคืออุตสาหกรรมวิชาชีพ วิทยาศาสตร์และกิจกรรมทางวิชาการ มีการบรรจุงาน 1,795 คน คิดเป็นร้อยละ 30.60 การขายส่งและการขายปลีก การซ่อมยานยนต์และจักรยานยนต์ มีการบรรจุงาน 1,053 คน คิดเป็นร้อยละ 17.95 ที่พักแรมและบริการด้านอาหาร มีการบรรจุงาน 325 คน คิดเป็นร้อยละ 5.54 การก่อสร้าง มีการบรรจุงาน 167 คน คิดเป็นร้อยละ 2.85 ตามลำดับ สอดคล้องกับความต้องการแรงงาน ตามประเภทอุตสาหกรรมดังกล่าว ซึ่งถือเป็นอุตสาหกรรมที่สำคัญของภาคตะวันออก

การบรรจุงาน จำแนกตามประเภทอาชีพ ไตรมาสที่ 4 ปี 2566 และไตรมาสที่ 4 ปี 2567



ประเภทอาชีพที่มีผู้สมัครงานได้รับการบรรจุงานมากที่สุด 3 อันดับแรก ได้แก่ อาชีพงานพื้นฐาน จำนวน 3,337 คน คิดเป็นร้อยละ 56.89 ช่างเทคนิคและผู้ปฏิบัติงานที่เกี่ยวข้อง จำนวน 728 คน คิดเป็นร้อยละ 12.41 และประเภทอาชีพเสมียน เจ้าหน้าที่ จำนวน 659 คน คิดเป็นร้อยละ 11.23 ตามลำดับ

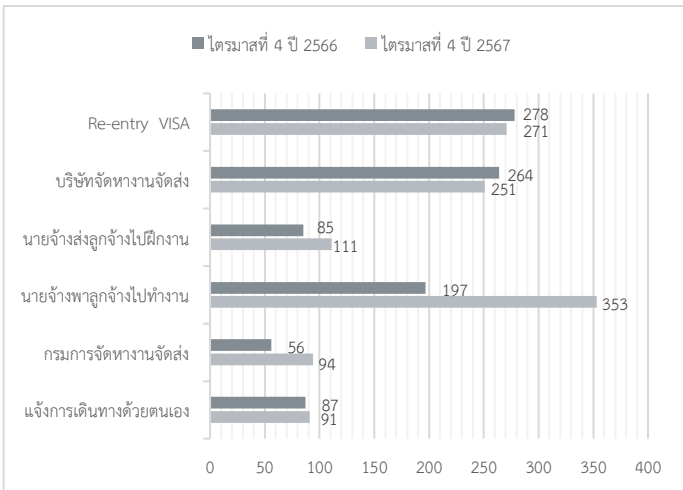
ที่มา : ระบบไทยมีงานทำ กรมการจัดหางาน

## การไปทำงานต่างประเทศ



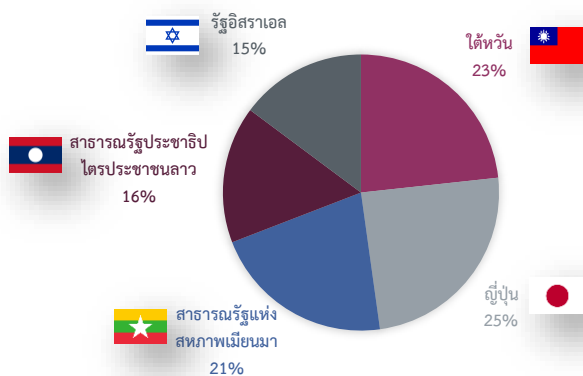
- ผู้ที่ได้รับอนุญาตให้เดินทางไปทำงานต่างประเทศ (เฉพาะ 5 วิธีการเดินทาง ) จำนวน 900 คน **เพิ่มขึ้น** ร้อยละ 58.84
- คนงานที่ได้รับการต่อสัญญาและได้รับอนุญาตให้เดินทางกลับไปทำงาน (Re-entry VISA) จำนวน 271 คน **ลดลง** ร้อยละ 1.01

จำนวนแรงงานไทยที่ได้รับอนุญาตให้เดินทางไปทำงานต่างประเทศ จำแนกตามวิธีการเดินทาง ไตรมาสที่ 4 ปี 2566 และไตรมาสที่ 4 ปี 2567



สำหรับคนงานที่ได้รับอนุญาตให้เดินทางไปทำงานต่างประเทศ จำแนกตามวิธีการเดินทาง 3 อันดับแรก ได้แก่ นายจ้างพาลูกจ้างไปทำงาน 353 คน คิดเป็นร้อยละ 59.44 บริษัทจัดหางานจัดส่ง 251 คน คิดเป็นร้อยละ 27.89 และนายจ้างส่งลูกจ้างไปฝึกงาน 111 คน คิดเป็นร้อยละ 12.33

### 5 อันดับแรกประเทศที่มีการเดินทางไปทำงานต่างประเทศ



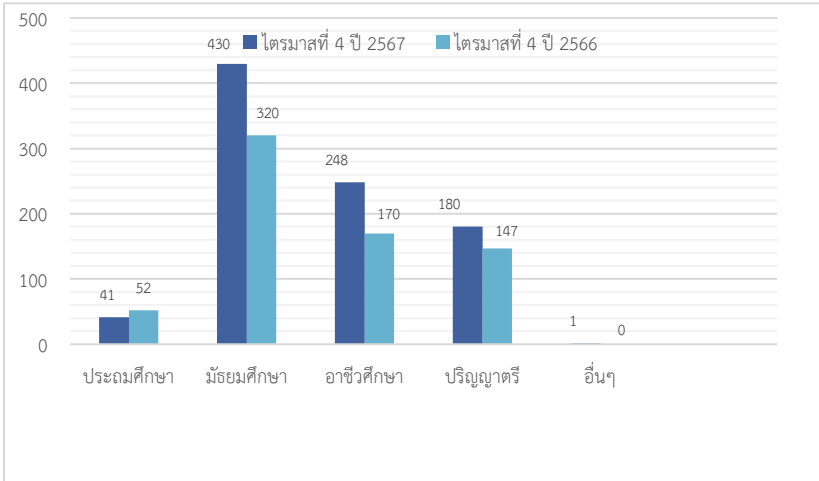
จากข้อมูลกองบริหารแรงงานไทยไปต่างประเทศ กรมการจัดหางาน พบว่า ไตรมาสที่ 4 ปี 2567 มีคนหางานในภาคตะวันออกได้รับอนุญาตให้เดินทางไปทำงานต่างประเทศ (เฉพาะ 5 วิธีการเดินทาง) จำนวน 900 คน เป็นเพศชาย 690 คน คิดเป็นร้อยละ 76.67 และเพศหญิง จำนวน 210 คน คิดเป็นร้อยละ 23.33 และเป็นคนงานที่ได้รับการต่อสัญญาและได้รับอนุญาตให้เดินทางกลับไปทำงาน (Re-entry VISA) จำนวน 271 คน เป็นเพศชาย จำนวน 201 คน คิดเป็นร้อยละ 17.16 และเพศหญิง จำนวน 70 คน คิดเป็นร้อยละ 5.98

เมื่อเปรียบเทียบกับช่วงเดียวกันของปีก่อน พบว่า มีจำนวนผู้ที่ได้รับอนุญาตให้เดินทางไปทำงานต่างประเทศ (เฉพาะ 5 วิธีการเดินทาง) **เพิ่มขึ้น** จำนวน 689 คน หรือ**เพิ่มขึ้น** ร้อยละ 58.84 ส่วนคนงานที่ได้รับการต่อสัญญาและได้รับอนุญาตให้เดินทางกลับไปทำงาน (Re-entry VISA) **ลดลง** จำนวน 7 คน หรือ**ลดลง** ร้อยละ 1.01

ประเทศที่มีแรงงานไทยในภาคตะวันออกเดินทางไปทำงานมากที่สุด 5 อันดับแรก ได้แก่ ญี่ปุ่น จำนวน 139 คน ไต้หวัน จำนวน 132 คน สาธารณรัฐแห่งสหภาพเมียนมา จำนวน 121 คน สาธารณรัฐประชาธิปไตยประชาชนลาว จำนวน 91 คน และรัฐอิสราเอล จำนวน 84 คน

ที่มา : กองบริหารแรงงานไทยไปต่างประเทศ กรมการจัดหางาน

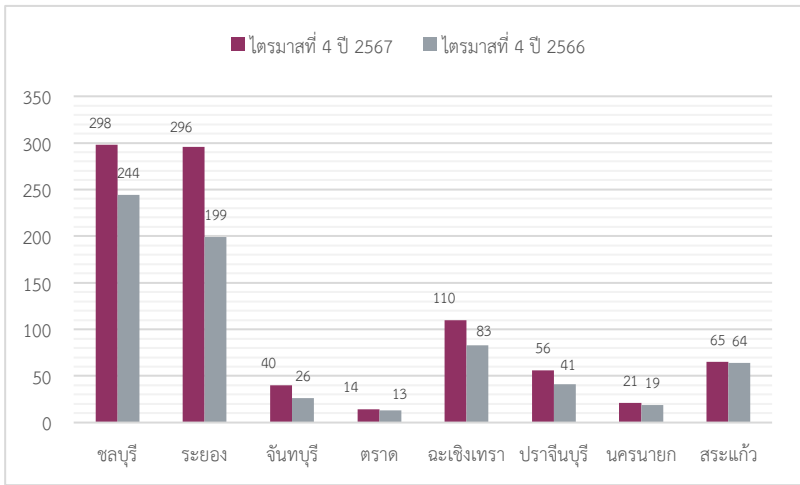
แรงงานไทยที่ได้รับอนุญาตให้เดินทางไปทำงานต่างประเทศ (เฉพาะ 5 วิธีการเดินทาง)  
จำแนกตามระดับการศึกษา ไตรมาสที่ 4 ปี 2566 และไตรมาสที่ 4 ปี 2567



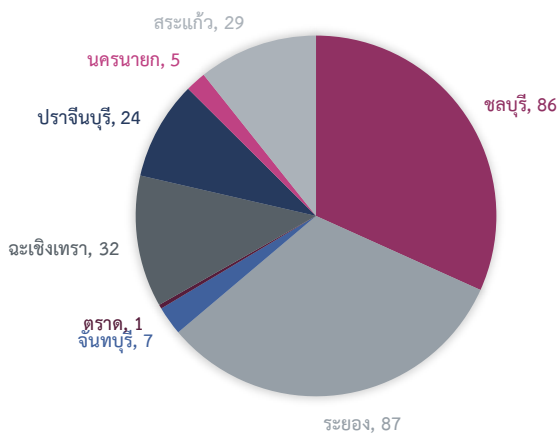
และเมื่อพิจารณาตามวุฒิการศึกษา พบว่า ส่วนใหญ่เป็นผู้ที่จบการศึกษาระดับมัธยมศึกษา ร้อยละ 47.78 รองลงมาคือระดับอาชีวศึกษา (ปวช.,ปวท.,ปวส.,อนุปริญญา) ร้อยละ 27.55 ระดับปริญญาตรี ร้อยละ 20.00 ระดับประถมศึกษา ร้อยละ 4.55 และอื่นๆ ร้อยละ 0.11

จำนวนแรงงานไทยที่เดินทางไปทำงานต่างประเทศ 8 จังหวัดภาคตะวันออก (เฉพาะ 5 วิธีการเดินทาง)  
ไตรมาสที่ 4 ปี 2566 และไตรมาสที่ 4 ปี 2567

การเดินทางไปทำงานต่างประเทศของแรงงานไทยในภาคตะวันออก 8 จังหวัด พบว่า จังหวัดชลบุรี มีแรงงานเดินทางไปทำงานต่างประเทศมากที่สุด จำนวน 298 คน คิดเป็นร้อยละ 33.11 รองลงมาคือ จังหวัดระยอง จำนวน 296 คน คิดเป็นร้อยละ 32.89 และจังหวัดฉะเชิงเทรา จำนวน 110 คน คิดเป็นร้อยละ 12.22 ตามลำดับ



จำนวนแรงงานไทยที่เดินทางไปทำงานต่างประเทศ มาพักชั่วคราวและเดินทางกลับไปทำงาน (Re-entry)  
8 จังหวัดภาคตะวันออก (เฉพาะ 5 วิธีการเดินทาง)



การเดินทางไปทำงานต่างประเทศของแรงงานไทยในภาคตะวันออก 8 จังหวัด พบว่า ที่มีแรงงานเดินทางไปทำงานในกรณี Re-entry มากที่สุด คือ จังหวัดระยอง จำนวน 87 คน คิดเป็นร้อยละ 32.10 รองลงมาคือจังหวัดชลบุรี จำนวน 86 คน คิดเป็นร้อยละ 31.73 และจังหวัดฉะเชิงเทรา จำนวน 32 คน คิดเป็นร้อยละ 11.81 ตามลำดับ

ที่มา : กองบริหารแรงงานไทยไปต่างประเทศ  
กรมการจัดหางาน

# การทำงานของคนต่างด้าว

## ประเภทคนต่างด้าว

**ข้อมูลทั่วไป** คนต่างด้าวที่ได้รับอนุญาตทำงานในประเทศไทย ตามพระราชกำหนดการบริหารจัดการการทำงานของคนต่างด้าว พ.ศ. 2560 และที่แก้ไขเพิ่มเติม, พระราชกำหนดการบริหารจัดการการทำงานของคนต่างด้าว (ฉบับ 2) พ.ศ. 2561 และกฎหมายอื่นที่เกี่ยวข้อง ดังนี้

**1. คนต่างด้าวตลอดชีพ** ได้แก่ คนต่างด้าวที่ได้รับอนุญาตให้อยู่ในราชอาณาจักรและทำงานตามประกาศของคณะปฏิวัติ ฉบับที่ 322 ลงวันที่ 13 ธันวาคม 2515

**2. คนต่างด้าวมาตรา 59 (ประเภททั่วไป)** ได้แก่ คนต่างด้าวที่มีถิ่นที่อยู่ในราชอาณาจักร หรือได้รับอนุญาตให้เข้ามาในราชอาณาจักรเป็นการชั่วคราวตามกฎหมายว่าด้วยคนเข้าเมืองโดยมิใช่ได้รับอนุญาตให้เข้ามาในฐานะนักท่องเที่ยวหรือผู้เดินทางผ่านและไม่มีลักษณะต้องห้ามตามที่กำหนดในกฎกระทรวง

**3. คนต่างด้าวมาตรา 59 (ประเภทนำเข้ามาตาม MoU)** ได้แก่ คนต่างด้าวสัญชาติเมียนมา ลาว กัมพูชา และเวียดนาม ที่เข้ามาทำงานตามความตกลงระหว่างรัฐบาลไทยกับ รัฐบาลประเทศคู่ภาคี



**4. คนต่างด้าวมาตรา 62 (ประเภทส่งเสริมการลงทุน)** ได้แก่ คนต่างด้าวที่เข้ามาทำงานในราชอาณาจักรตามกฎหมายว่าด้วยการส่งเสริมการลงทุน (พระราชบัญญัติส่งเสริมการลงทุน พ.ศ. 2520) หรือกฎหมายอื่น ได้แก่ พระราชบัญญัตินิคมอุตสาหกรรมแห่งประเทศไทย พ.ศ. 2522 และพระราชบัญญัติปิโตรเลียม พ.ศ. 2514 เช่น นักลงทุน ช่างฝีมือ ผู้ชำนาญการ

**5. คนต่างด้าวมาตรา 63/1 (ประเภทชนกลุ่มน้อย)** ได้แก่ คนต่างด้าวที่ไม่ได้รับสัญชาติไทยตามกฎหมายว่าด้วยสัญชาติ และกระทรวงมหาดไทยได้ออกเอกสารเพื่อรอฟิวส์งานยื่นขอใบอนุญาตทำงาน

**6. คนต่างด้าวมาตรา 63/2** ได้แก่ แรงงานต่างด้าวสัญชาติกัมพูชา ลาว เมียนมา และเวียดนามที่ได้รับอนุญาตให้อยู่ในราชอาณาจักรและอนุญาตให้ทำงานเป็นการชั่วคราวตามมติคณะรัฐมนตรีซึ่งได้แก่ กลุ่มคนต่างด้าวตามมติ คณะรัฐมนตรี เมื่อวันที่ 7 กุมภาพันธ์ 2566 และตามมติคณะรัฐมนตรีเมื่อวันที่ 3 ตุลาคม 2566

**7. คนต่างด้าวมาตรา 64** ได้แก่ คนต่างด้าวสัญชาติเมียนมา ลาว และกัมพูชา ที่เข้ามาทำงานบริเวณชายแดนในลักษณะไป - กลับหรือตามฤดูกาลในพื้นที่ความตกลงว่าด้วยการสัญจรข้ามแดนระหว่างราชอาณาจักรไทย กับประเทศที่ติดกับราชอาณาจักรไทย

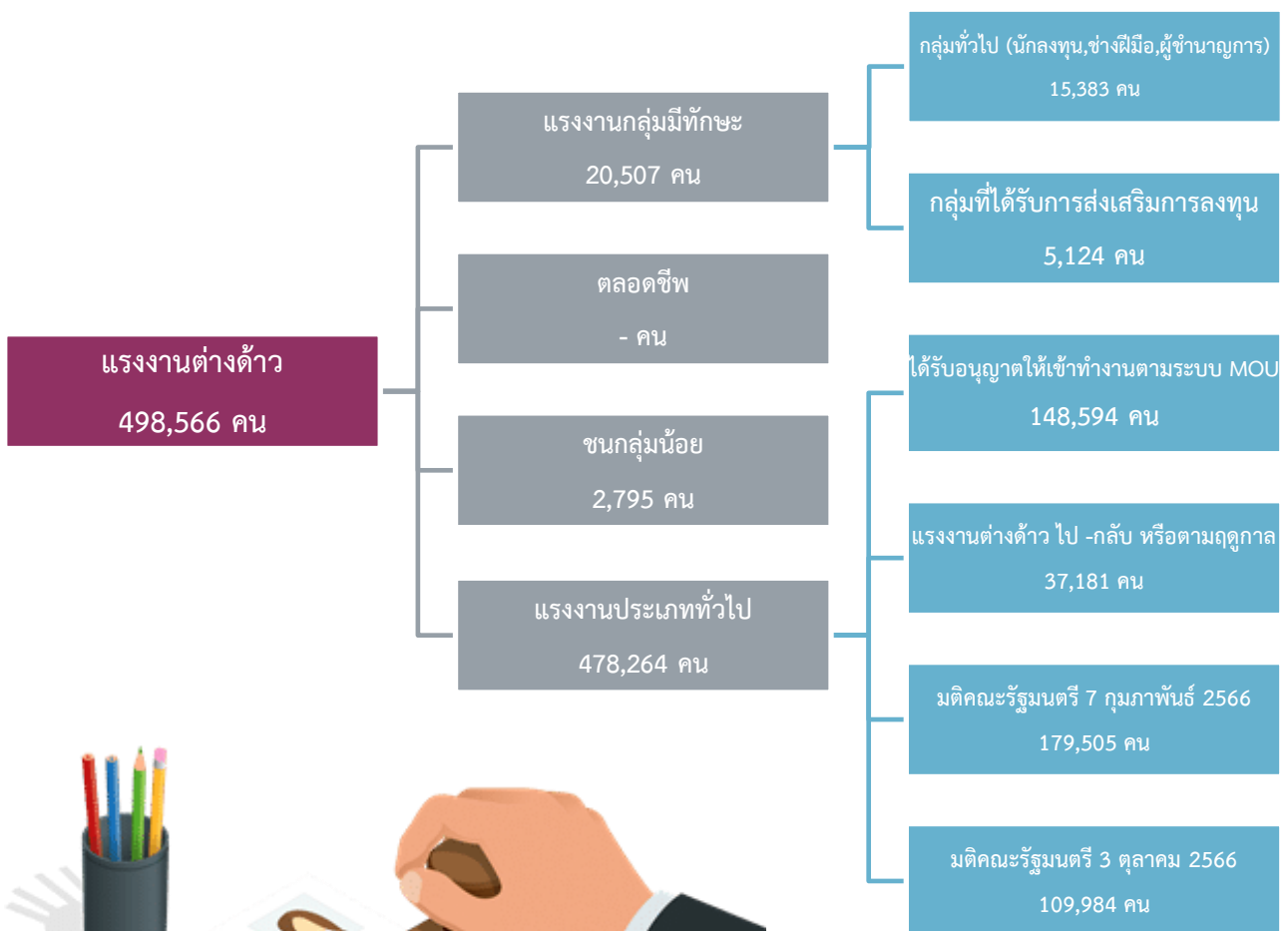


ที่มา : สำนักบริหารแรงงานต่างด้าว  
กรมการจัดหางาน

ข้อมูลจากสำนักบริหารแรงงานต่างด้าว กรมการจัดหางาน ภาคตะวันออก 8 จังหวัด มีจำนวนคนต่างด้าวคงเหลือ ณ เดือน ธันวาคม 2567 จำนวน 498,566 คน เป็นคนต่างด้าวมาตรา 59 จำนวน 163,977 คน (จำแนกเป็นประเภททั่วไป จำนวน 15,383 คน คิดเป็นร้อยละ 9.38 และประเภทนำเข้ามาตาม MOU จำนวน 148,594 คน คิดเป็นร้อยละ 90.62) มาตรา 62 ส่งเสริมการลงทุน จำนวน 5,124 คน คิดเป็นร้อยละ 1.03 มาตรา 63/1 ชนกลุ่มน้อยจำนวน 2,795 คน คิดเป็นร้อยละ 0.56 มาตรา 63/2 จำนวน 289,489 คน (จำแนกเป็นมติ ครม. 7 กุมภาพันธ์ 2566 จำนวน 179,505 คน ร้อยละ 62.01 และมติ ครม. 3 ตุลาคม 2566 จำนวน 109,984 คน ร้อยละ 37.99) และมาตรา 64 คนต่างด้าวทำงานไป-กลับ หรือตามฤดูกาล จำนวน 37,181 คน ร้อยละ 7.46

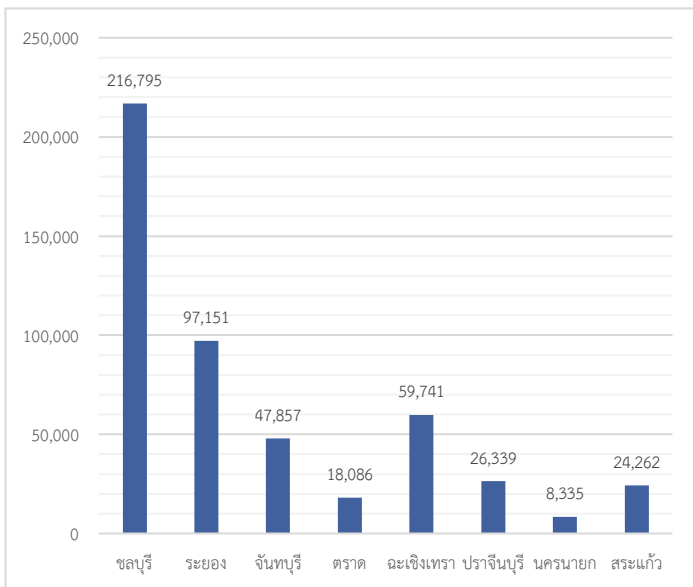
เมื่อเปรียบเทียบกับเดือนธันวาคม 2566 (384,435 คน) พบว่า คนต่างด้าวเพิ่มขึ้น จำนวน 114,131 คน ร้อยละ 29.69

## จำนวนแรงงานต่างด้าวที่ได้รับอนุญาตทำงานคงเหลือภาคตะวันออก ณ เดือนธันวาคม ปี 2567



ที่มา : สำนักบริหารแรงงานต่างด้าว  
กรมการจัดหางาน

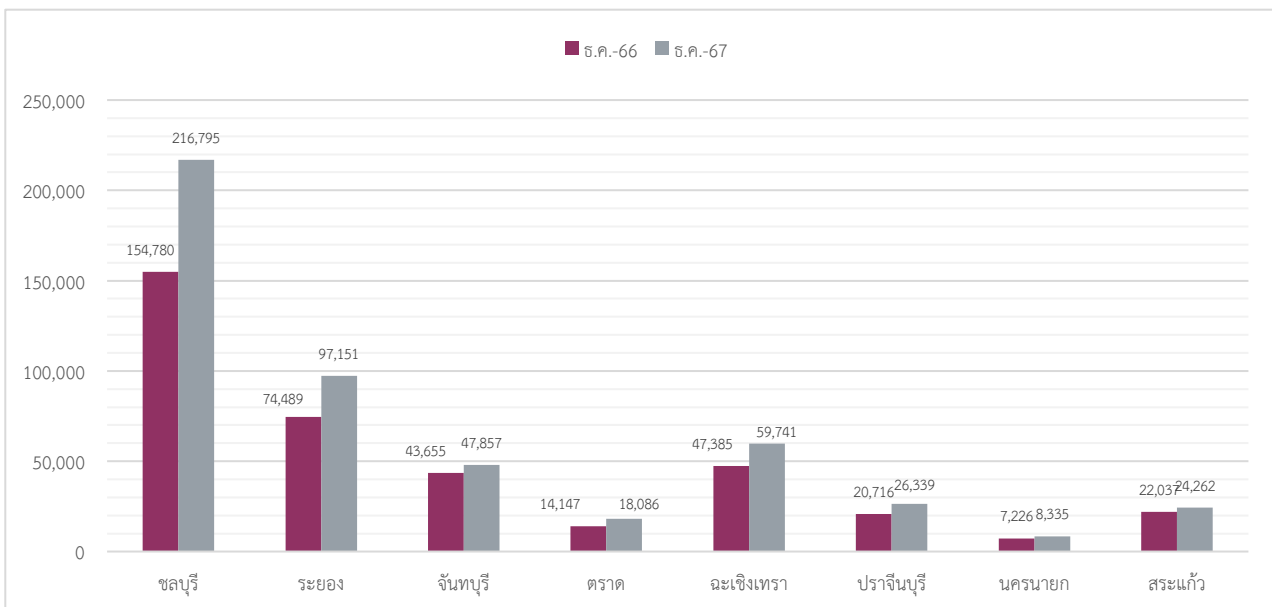
## จำนวนคนต่างด้าวจำแนกตามรายจังหวัด



เมื่อพิจารณาตามรายจังหวัด พบว่า จังหวัดชลบุรีมีจำนวนคนต่างด้าวคงเหลือมากที่สุด จำนวน 216,795 คน คิดเป็นร้อยละ 43.48 รองลงมาจังหวัดระยอง จำนวน 97,151 คน คิดเป็นร้อยละ 19.48 และจังหวัดฉะเชิงเทรา จำนวน 59,741 คน คิดเป็นร้อยละ 11.98 ตามลำดับ

เมื่อเปรียบเทียบกับเดือนธันวาคม 2566 จังหวัดชลบุรีมีจำนวนคนต่างด้าว **เพิ่มขึ้น** มากที่สุด (จาก 154,780 เป็น 216,795 คน) รองลงมาจังหวัดระยอง (จาก 74,489 เป็น 97,151 คน) และจังหวัดฉะเชิงเทรา (จาก 47,385 เป็น 59,741 คน) ตามลำดับ

## จำนวนคนต่างด้าวเปรียบเทียบ เดือนธันวาคม 2566 กับ เดือนธันวาคม 2567



ที่มา : สำนักบริหารแรงงานต่างด้าว  
กรมการจัดหางาน

## บทความที่น่าสนใจ

### อนาคตสำหรับเด็กในปี 2567: ความร่วมมือในโลกที่แตกแยก

เรื่องราวของอนาคตสองแบบ  
เมื่อเราก้าวเข้าสู่ปี 2567 โลกได้มาถึง  
ทางแยกอันสำคัญ

เราสามารถเลือกเส้นทางที่นำพาเราไปสู่ความร่วมมือจากทั่วโลกเพิ่มมากขึ้น ซึ่งเป็นเส้นทางที่รวบรวมเอานวัตกรรม การแบ่งปันความรู้ การถ่ายทอดนโยบาย และการเติบโตที่เท่าเทียมเข้าไว้ด้วยกัน หรือเราจะเลือกอีกเส้นทางที่ความเป็นหนึ่งเดียวลดน้อยลงแต่มุ่งปกป้องผลประโยชน์ตนเองมากขึ้น ซึ่งมีแนวโน้มจะทำให้ประเทศต่างๆ ต้องเผชิญกับความท้าทายอย่างโดดเดี่ยว ไม่ว่าจะเป็นการเปลี่ยนแปลงสภาพภูมิอากาศ ความขัดแย้ง และทรัพยากรที่มีอยู่อย่างจำกัดอนาคตของเด็ก ๆ ทั่วโลกจะขึ้นอยู่กับหนึ่งในเส้นทางที่โลกเลือกเดิน

เมื่อโลกได้เล็งเห็นอนาคตที่มีความแตกต่างนี้ เราจะสามารถคาดการณ์ถึงความท้าทายและใช้โอกาสที่จะเกิดขึ้นในการสร้างโลกที่ปลอดภัยและเท่าเทียมกันมากขึ้นเพื่อเด็ก ๆ เราสามารถส่งต่อสังคมที่ค้ำจุนถึงทุกคนและมีความยืดหยุ่นให้กับเด็กได้ด้วยการปฏิรูปด้านการเงิน ความรับผิดชอบทางการเมือง ความเป็นหนึ่งเดียวกัน และนโยบายทางสังคมเชิงรุก แต่หากความแตกแยกมีชัยชนะเหนือความร่วมมือกันเด็ก ๆ จะเป็นผู้ที่ต้องแบกรับผลที่ตามมา

ในปี 2567 นี้ ทุกคนต้องตระหนักว่าเรามีชะตากรรมร่วมกัน เราต้องจุดประกายของจิตวิญญาณแห่งความร่วมมือกันตามวิสัยทัศน์ของระเบียบระหว่างประเทศหลังสงครามโลกครั้งที่สอง โดยให้ผลประโยชน์และเสียงของเด็กเป็นศูนย์กลางในการตัดสินใจเกี่ยวกับอนาคตร่วมกันของเรา

### 8 เทรนด์ที่มีแนวโน้มจะส่งผลกระทบต่อเด็กมากที่สุดในปี 2567 มีดังนี้



1. การเปลี่ยนแปลงทางภูมิรัฐศาสตร์และความเสี่ยงของความขัดแย้งอาจคุกคามความอยู่รอดและความเป็นอยู่ที่ดีของเด็ก แต่เส้นทางสู่ความร่วมมือและการรับผิดชอบร่วมกันยังทำให้เรามีความหวัง

2. ความแตกแยกทางเศรษฐกิจคุกคามชีวิตความเป็นอยู่ของครอบครัว การพัฒนาของเด็ก และการจ้างงานของเยาวชน แต่ความสามัคคีทางเศรษฐกิจ ความร่วมมือกันทางตลาด และการลงทุนในทักษะแห่งอนาคตจะสามารถปกป้องสิทธิและอนาคตของเด็ก ๆ ได้

3. ความแตกแยกของระบอบพหุภาคีทำให้เป้าหมายหลักเพื่อเด็กไม่บรรลุผล แต่เรายังมีโอกาสที่จะเริ่มต้นใหม่ในปี 2567 ผ่านการปฏิรูปธรรมาภิบาลและการเงินในระดับโลก

4. ประเทศที่เศรษฐกิจกำลังพัฒนายังคงเผชิญกับความไม่เท่าเทียมเชิงโครงสร้างทางการเงินระหว่างประเทศ ซึ่งจำกัดความสามารถของประเทศเหล่านี้ในการลงทุนเพื่อเด็ก แต่การปฏิรูปแนวทางเป็นการให้กู้ยืมและเทคโนโลยีใหม่ ๆ ทำให้เกิดความหวัง

5. ประชาธิปไตยทั่วโลก โลกจะต้องเผชิญกับความเสี่ยงที่ไม่เคยเกิดขึ้นมาก่อน ซึ่งเกิดจากข้อมูลบิดเบือนและระดับความรุนแรงทางการเมืองที่สูงขึ้น อย่างไรก็ตามพลังบวก ซึ่งรวมถึงที่นำโดยเด็กและเยาวชน อาจยังคงช่วยฟื้นฟูความเสื่อมถอยของประชาธิปไตยได้

6. การเปลี่ยนแปลงสู่พลังงานสีเขียวอันฉับไว ซึ่งกำลังพลิกโฉมตลาดแร่และแรงงานที่สำคัญ หากได้รับการจัดการร่วมกันอย่างมีความรับผิดชอบและเป็นธรรม ก็จะเป็นประโยชน์ต่อเด็ก ๆ

7. ปรากฏการณ์เอลนีโญ โรคที่มียุ้งเป็นพาหะ และการขาดแคลนน้ำ จะเป็นภัยคุกคามต่อสุขภาพและความเป็นอยู่ของเด็ก ๆ แต่การทำงานร่วมกันมากขึ้น การดำเนินการแก้ไขปัญหาแบบองค์รวม และนวัตกรรมทางเทคโนโลยีจะบรรเทาผลกระทบด้านลบและปกป้องพวกเด็ก ๆ ได้

8. ผลกระทบที่อาจเกิดขึ้นจากเทคโนโลยีที่ไม่ได้รับการตรวจสอบ ก่อให้เกิดความกลัวและความกังวลต่อความเป็นอยู่ที่ดีของเด็ก แต่นโยบายเชิงรุกและความร่วมมือทางดิจิทัลในระดับโลกสามารถทำให้เด็กเป็นศูนย์กลางของการออกแบบและการกำกับดูแลที่มีความรับผิดชอบ



ที่มา <https://www.unicef.org/thailand/th/stories/อนาคตสำหรับเด็กในปี-2567-ความร่วมมือในโลกที่แตกแยก>



## ที่ปรึกษา

นางสาวสุจิตรา ขจรกิตาการ  
ผู้อำนวยการกองบริหารข้อมูลตลาดแรงงาน

## คณะผู้จัดทำ

นางสาวสิวลัย เสตะจันทน์  
หัวหน้าศูนย์บริหารข้อมูลตลาดแรงงานภาคตะวันออก

นางสาวสุภาพร	อุ๋วิเชียร	นักวิชาการแรงงานชำนาญการ
นายธรรม์ธรรม์	จิตตธนพงศ์	นักวิชาการแรงงานปฏิบัติการ
นางสาวบุษบา	ไทยพิทักษ์	เจ้าพนักงานแรงงานชำนาญงาน
นางอริสรา	सानุสุข	เจ้าพนักงานแรงงานชำนาญงาน
นายสาธิต	พิมพ์ทอง	นักวิชาการคอมพิวเตอร์
นางสาววิณา	สุวรรณราย	นักวิชาการแรงงาน
นางสาวธัญอินทร์	ภู่ทอง	นักวิชาการแรงงาน (ด้านการวิจัย)
นางสาววาสนี	ละมัย	นักวิชาการแรงงาน
นายอรรถ	จันทร์หอม	พนักงานขับรถยนต์