



รายงานผลการปฏิบัติงานตามแผนปฏิบัติการ  
ประจำปีงบประมาณ พ.ศ. ๒๕๖๗

สำนักงานจัดหางานจังหวัดสุโขทัย

## สารบัญ

ส่วนที่	รายการเอกสาร	หน้า
๑	ข้อมูลทั่วไป	๑ - ๔
๒	โครงสร้าง อัตราค่าจ้าง และบุคลากร	๕ - ๖
๓	รายงานการตรวจติดตามการป้องกันการทุจริตประพตมิชอบของเจ้าหน้าที่กรมการจัดหางาน	๗ - ๙
๔	รายงานแผน/ผลการปฏิบัติงานตามแผนปฏิบัติการ ประจำปีงบประมาณ พ.ศ. ๒๕๖๖ ของกรมการจัดหางาน ๔.๑ แผน/ผลการปฏิบัติงานประจำปีงบประมาณ พ.ศ. ๒๕๖๖ ๔.๒ แผน/ผลปฏิบัติการเงินกองทุนเพื่อการบริหารจัดการการทำงานของคนต่างด้าว ประจำปีงบประมาณ พ.ศ. ๒๕๖๖	๑๐ - ๑๓ ๑๔
๕	รายงานการดำเนินการตามข้อร้องทุกข์ ร้องเรียนของประชาชนอันเกิดจากการดำเนินการ ของสำนักงานจัดหางานจังหวัดสุโขทัย	๑๕

## ส่วนที่ ๑ ข้อมูลทั่วไป

### จังหวัดสุโขทัย



“สุโขทัย หรือรุ่งอรุณแห่งความสุข” เป็นอาณาจักรแรกของชนชาติไทยมากกว่า ๗๐๐ ปี ใช้คำย่อว่า “สท” มี “ภาพพระบรมรูปพูนรามคำแหงมหาราชประทับบนพระแท่นมั่งคศิลา” เป็นตราประจำจังหวัด มี “ผ้าแถบสี ๓ สี สีเหลืองผืนผ้า” สีแดงอยู่ด้านบน สีเหลืองอยู่กลาง สีเขียวอยู่ล่าง มุมตรงด้านบนใกล้คั่นธง มีตราประจำจังหวัด และมีผ้าแถบสีแดงเหลืองเขียวห้อยชายลงเบื้องล่างพองาม เป็นธงประจำจังหวัด มี “ดอกบัวหลวง” เป็นดอกไม้ประจำจังหวัด มี “ตาลโตนด” เป็นต้นไม้ประจำจังหวัด มี “มะค่าโมง” เป็นไม้มรดกพระราชทาน

### คำขวัญจังหวัด

“มรดกโลกล้ำเลิศ กำเนิดลายสือไทย เล่นไฟลอยกระทง ดำรงพุทธศาสนา งามตาผ้าตีนจก สังคโลกทองโบราณ สักการแม่ย่าพ่อขุน รุ่งอรุณแห่งความสุข”

### วิสัยทัศน์

“มรดกโลกเลิศล้ำ เมืองเศรษฐกิจสร้างสรรค์และนวัตกรรม เมืองแห่งอารยธรรมและความสุขอย่างยั่งยืน”

### พันธกิจ

“พัฒนาคนและสังคม การเกษตร การท่องเที่ยว และอุตสาหกรรม เพิ่มมูลค่าทางเศรษฐกิจ อนุรักษ์ทรัพยากรธรรมชาติและสิ่งแวดล้อม วัฒนธรรมและวิถีชีวิต ให้มีเอกลักษณ์โดดเด่น แข็งแรงและยั่งยืน”

### เป้าหมายการพัฒนาจังหวัด

“รุ่งอรุณแห่งความสุข เมืองมรดกโลกและอารยธรรมเมืองเศรษฐกิจสร้างสรรค์ และนวัตกรรม”

### ประเด็นการพัฒนาจังหวัด ประกอบไปด้วย ๖ ด้าน ดังนี้

๑. พัฒนาเศรษฐกิจการท่องเที่ยวให้มีมาตรฐาน ยกระดับคุณภาพและการบริการ และผลิตภัณฑ์สร้างสรรค์มูลค่าสูง
๒. พัฒนาเพิ่มมูลค่ายกระดับเกษตรปลอดภัยเกษตรอัจฉริยะ อาหารแปรรูปและอุตสาหกรรม สร้างสรรค์พืชเศรษฐกิจใหม่ และสัตว์เศรษฐกิจใหม่
๓. น้อมนำศาสตร์พระราชทาน พัฒนาคนทุกช่วงวัย ยกระดับคุณภาพชีวิต การศึกษา การสาธารณสุขที่มีมาตรฐานสู่สังคมเป็นสุขอย่างยั่งยืน
๔. พัฒนาระบบการบริหารจัดการการฟื้นฟูทรัพยากรธรรมชาติและสิ่งแวดล้อม
๕. พัฒนาและเสริมสร้างความมั่นคงปลอดภัยในชีวิตทรัพย์สินและระบบเตรียมความพร้อมเผชิญสภาวะวิกฤต และขยายความร่วมมือความสัมพันธ์กับต่างประเทศอย่างมีคุณภาพ
๖. พัฒนานวัตกรรมระบบบริหารจัดการภาครัฐ เพิ่มประสิทธิภาพการให้บริการอย่างมีธรรมาภิบาล

## ค่านิยมหลักจังหวัดสุโขทัย

“มุ่งเน้นผลงาน บริการด้วยใจ โปร่งใสให้ตรวจสอบ ตอบสนองยุทธศาสตร์จังหวัด”

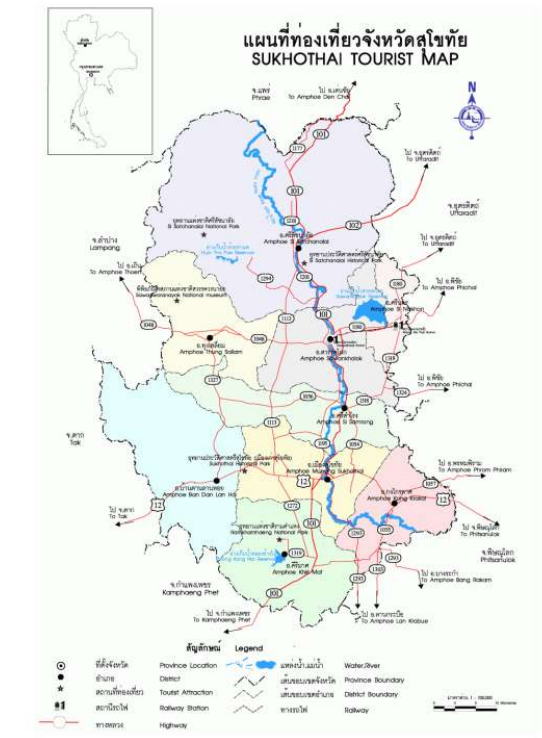
## ที่ตั้งและอาณาเขต

จังหวัดสุโขทัยตั้งอยู่ในเขตภาคเหนือตอนล่างตามเขตการปกครองประเทศไทย ซึ่งมีที่ตั้งอยู่ระหว่างระตูดที่ ๑๖ องศา ๓๔ ลิปดา ถึง ๑๗ องศา ๔๖ ลิปดาเหนือ และ ลองจิจูดที่ ๙๙ องศา ๒๔ ลิปดา ถึง ๑๐๐ องศา ๐๑ ลิปดา ตะวันออก ที่ระดับความสูง ๑,๒๐๐ เมตร เหนือระดับน้ำทะเล อยู่ห่างจากกรุงเทพมหานครตามระยะทาง ทางหลวงหมายเลข ๑ ถนนพหลโยธิน ๓๕๘ กิโลเมตร มีอาณาเขตติดต่อกับจังหวัดใกล้เคียง ดังนี้

- ทิศเหนือ เขตอำเภอศรีสำราญ  
ติดต่อกับอำเภอวังชิ้น อำเภอสูงเม่น จังหวัดแพร่ และอำเภอลับแล จังหวัดอุตรดิตถ์
- ทิศใต้ เขตอำเภอศรีมาศ อำเภอกงไกรลาศ  
ติดต่อกับอำเภอพรานกระต่าย จังหวัดกำแพงเพชร และอำเภอบางระกา จังหวัดพิษณุโลก
- ทิศตะวันออกเขตอำเภอกงไกรลาศ อำเภอศรีสำราญ และอำเภอสวรรคโลก  
ติดต่อกับอำเภอพรหมพิราม อำเภอเมืองพิษณุโลก จังหวัดพิษณุโลก และอำเภอพิชัย จังหวัดอุตรดิตถ์
- ทิศตะวันตก เขตอำเภอบ้านด่านลานหอย และอำเภอทุ่งเสลี่ยม  
ติดต่อกับอำเภอเมืองตาก อำเภอบ้านตากจังหวัดตาก และอำเภอเถิน จังหวัดลำปาง

## ขนาดพื้นที่

จังหวัดสุโขทัย มีเนื้อที่ประมาณ ๖,๕๙๖.๐๙๒ ตารางกิโลเมตร หรือประมาณ ๔,๑๒๒,๕๕๗ ไร่ คิดเป็น ร้อยละ ๗.๑๙ ของพื้นที่ภาคกลาง หรือร้อยละ ๑.๒๙ ของเนื้อที่ประเทศไทยทั้งหมด เป็นพื้นที่การเกษตรประมาณ ๑,๙๖๗,๕๗๗ ไร่ ป่าไม้ ๑,๗๓๐,๙๗๔.๗๕ ไร่



## ลักษณะภูมิประเทศ

จังหวัดสุโขทัยมีพื้นที่ส่วนใหญ่เป็นที่ราบลุ่ม โดยตอนเหนือเป็นที่ราบสูงมีภูเขาเป็นพืดยาวมาทางทิศตะวันตก พื้นที่ตอนกลางเป็นที่ราบและตอนใต้เป็นที่ราบสูง มีแม่น้ำยมไหลผ่านจากเหนือลงใต้โดยผ่านพื้นที่อำเภอศรีสัชชนาลัย อำเภอสวรรคโลก อำเภอศรีสำโรง อำเภอเมืองสุโขทัย และอำเภอกงไกรลาศ เป็นระยะทางประมาณ ๑๗๐ กิโลเมตร จังหวัดสุโขทัยมีภูเขาที่สูงที่สุด คือ เขาหลวง ซึ่งยอดเขามีความสูง ๑,๒๐๐ เมตร จากระดับน้ำทะเล

## ลักษณะภูมิอากาศ

สภาพภูมิอากาศโดยทั่วไปของจังหวัดสุโขทัย มีลักษณะเปลี่ยนแปลงไปตามอิทธิพลของลมมรสุมตะวันตกเฉียงใต้ และลมมรสุมตะวันออกเฉียงเหนือ แบ่งออกได้เป็น คือ ฤดูร้อน ฤดูฝน และฤดูหนาว อุณหภูมิโดยเฉลี่ยตลอดปี ประมาณ ๒๗.๖ องศาเซลเซียส อุณหภูมิสูงสุดเฉลี่ย ๓๓.๐ องศาเซลเซียส และ อุณหภูมิต่ำสุดเฉลี่ย ๒๒.๒ องศาเซลเซียส ปริมาณน้ำฝนเฉลี่ยทั้งปีประมาณ ๑,๒๐๘.๔๘ มิลลิเมตร บริเวณที่มีฝนตกมากที่สุดจะอยู่ตอนบนของจังหวัด บริเวณอำเภอศรีสัชชนาลัย และอำเภอศรีนคร

## ด้านการปกครอง

จังหวัดสุโขทัยแบ่งเขตการปกครองออกเป็น ๙ อำเภอ ได้แก่ อำเภอเมืองสุโขทัย อำเภอบ้านด่านลานหอย อำเภอศรีสำโรง อำเภอทุ่งเสลี่ยม อำเภอสวรรคโลก อำเภอศรีนคร และอำเภอศรีสัชชนาลัย ๘๔ ตำบล เทศบาลเมือง ๓ แห่ง เทศบาลตำบล ๑๘ แห่ง องค์การบริหารส่วนตำบล ๖๙ แห่ง องค์การบริหารส่วนจังหวัด ๑ แห่ง จำนวนหมู่บ้าน ๘๔๓ แห่ง

## ด้านทรัพยากรแร่ธาตุ

ทรัพยากรสำคัญที่ก่อให้เกิดรายได้ของจังหวัดสุโขทัย แร่ธาตุที่สำคัญที่พบในจังหวัดสุโขทัยมีอยู่หลายชนิด ได้แก่ หินอ่อน หินปูน พลวง ดินขาว แมงกานีส ฟลูออไรด์ และแร่รัตนชาติ นอกจากนี้ยังมีแร่ธาตุที่มีการขุดพบแต่ยังไม่นำมาใช้ประโยชน์ คือ ทองแดงและเหล็ก แหล่งแร่ที่สำคัญของจังหวัดสุโขทัยมีอยู่แถบภูเขาทางด้านตะวันออกเฉียงเหนือบริเวณอำเภอศรีสัชชนาลัย และอำเภอทุ่งเสลี่ยม

## ด้านอาชีพ

ประชากรส่วนใหญ่ประกอบอาชีพทางด้านเกษตรกรรม รองลงมา คือ การพาณิชย์กรรม และการบริการ การท่องเที่ยว และการอุตสาหกรรม

**การเกษตรกรรม** จำแนกเป็น การกสิกรรม การปศุสัตว์ และการประมง

**การกสิกรรม** พืชเศรษฐกิจที่สำคัญได้แก่ อ้อย ข้าวนาปี ข้าวนาปรัง ข้าวเหนียว ข้าวโพดเลี้ยงสัตว์ ถั่วเหลือง ถั่วเขียวพืชม้า ถั่วเขียวพืชมัน ยาสูบ ฝ้าย งา และถั่วลิสง ส่วนสินค้าเกษตรที่สำคัญอื่นๆ ได้แก่ ส้มเขียวหวาน กล้วยน้ำว้า มะม่วง พุทรา กล้วยไม้ ทุเรียน ละครูด มะพร้าว

**การปศุสัตว์** ได้แก่ การเลี้ยงโคเนื้อ โคนม ไก่ เป็ด สุกร กระจับปี่ แพะ แกะ โดยเฉพาะการเลี้ยงโคเนื้อ และโคนม เป็นอาชีพที่เริ่มมีบทบาทและมีการเลี้ยงในเชิงพาณิชย์มากขึ้น

**การประมง** เป็นการประมงน้ำจืดตามแหล่งน้ำธรรมชาติ การเลี้ยงปลาในบ่อเริ่มมีมากขึ้น แต่ยังเป็นกิจการขนาดเล็ก

## ด้านการคมนาคม

เดินทางได้ ๓ ทาง ประกอบด้วย **ทางรถยนต์** มีทางหลวงแผ่นดินหมายเลข ๑๒ หมายเลข ๑๐๑ และถนนต่างๆ ยาวรวม ๒,๓๐๓.๓ กิโลเมตร **ทางรถไฟ** มี ๒ สถานี (สุวรรณโลก/ศรีนคร) ระหว่างสุโขทัย - พิษณุโลก - กรุงเทพฯ วันละ ๒ เที่ยว **และทางอากาศ** มีสนามบินของบริษัท การบินกรุงเทพ จำกัด ๑ แห่ง ที่อำเภอสุวรรณโลก ห่างจากจังหวัดสุโขทัย ๒๗ กิโลเมตร และใช้บริการสนามบินจังหวัดพิษณุโลก ได้อีก ๑ แห่ง โดยมีระยะทาง ห่างจากสุโขทัยประมาณ ๖๕ กิโลเมตร

## ด้านการท่องเที่ยว

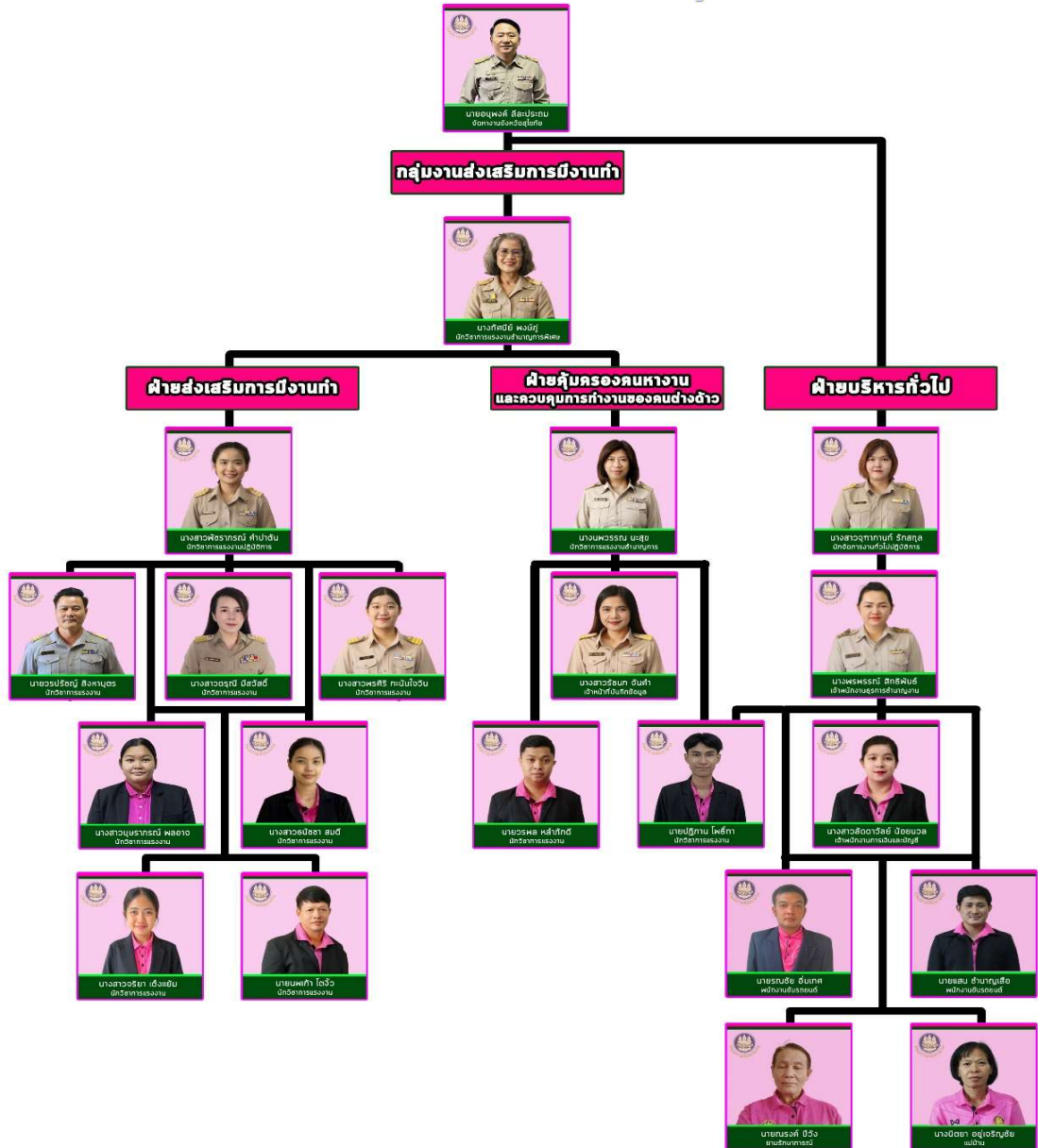
มีแหล่งท่องเที่ยวสำคัญ เช่น ศาลพระแม่ย่า อุทยานประวัติศาสตร์สุโขทัย และศรีสัชนาลัย อุทยานแห่งชาติรามคำแหง และอุทยานแห่งชาติศรีสัชนาลัย วนอุทยานถ้ำลม ถ้ำวัง ถ้ำเจ้าราม สีดา บึงใหญ่ และงานประเพณีลอยกระทง เผาเทียน เล่นไฟ ประเพณีบวชช้าง งานพระแม่ย่า และงานกาชาด งานวันพ่อขุนรามคำแหงมหาราช งานเทศกาล พิชิตยอดเขาหลวง ฯลฯ

## ส่วนที่ ๒ โครงสร้าง อัตรากำลัง และบุคลากร

ที่	ชื่อ - สกุล	ตำแหน่ง	ประเภทบุคลากร	หมายเหตุ
๑	นายอนุพงศ์ ลีละประดม	จัดหางานจังหวัด	ข้าราชการ	
<b>ฝ่ายบริหารงานทั่วไป</b>				
๒	นางสาวจุฑากานท์ รักสกุล	นักจัดการงานทั่วไปปฏิบัติการ	ข้าราชการ	หัวหน้าฝ่าย
๓	นางพรพรรณ สิริพันธ์	เจ้าพนักงานธุรการชำนาญงาน	ข้าราชการ	
๔	นายปฏิภาณ โพธิ์ทา	นักวิชาการแรงงาน	ลูกจ้างชั่วคราว	
๕	นางสาวลัดดาวัลย์ น้อยนวล	เจ้าพนักงานการเงินและบัญชี	ลูกจ้างชั่วคราว	
๖	นายแสน ชำนาญเสื่อ	พนักงานขับรถยนต์	จ้างเหมาบริการ	
๗	นายรณชัย อิมเทศ	พนักงานขับรถยนต์	จ้างเหมาบริการ	
๘	นายณรงค์ ปิวัง	ยามรักษาการณ์	จ้างเหมาบริการ	
๙	นางสาวนิตยา อยู่เจริญชัย	พนักงานทำความสะอาด	จ้างเหมาบริการ	
<b>กลุ่มงานส่งเสริมการมีงานทำ</b>				
๑๐	นางทัศนีย์ พงษ์ภู	นักวิชาการแรงงานชำนาญการพิเศษ	ข้าราชการ	หัวหน้ากลุ่มงาน
<b>ฝ่ายส่งเสริมการมีงานทำ</b>				
๑๑	นางสาวพัชราภรณ์ คำปาดัน	นักวิชาการแรงงานปฏิบัติการ	ข้าราชการ	หัวหน้าฝ่าย
๑๒	นางสาวดรุณี มีสวัสดิ์	นักวิชาการแรงงาน	พนักงานราชการ	
๑๓	นายวรปรัชญ์ สิงหาบุตร	นักวิชาการแรงงาน	พนักงานราชการ	
๑๔	นางสาวพรศิริ ทะนันใจวิน	นักวิชาการแรงงาน	พนักงานราชการ	
๑๕	นายนพเก้า โตจิว	นักวิชาการแรงงาน	จ้างเหมาบริการ	
๑๖	นางสาวบุษราภรณ์ พลอาจ	นักวิชาการแรงงาน	จ้างเหมาบริการ	
๑๗	นางสาวธันชชา สมดี	นักวิชาการแรงงาน	จ้างเหมาบริการ	
๑๘	นางสาวจรียา เต็งแย้ม	นักวิชาการแรงงาน	จ้างเหมาบริการ	
<b>ฝ่ายคุ้มครองคนหางานและควบคุมการทำงานของคนต่างด้าว</b>				
๑๙	นางนพวรรณ นะสุข	นักวิชาการแรงงานชำนาญการ	ข้าราชการ	หัวหน้าฝ่าย
๒๐	นางสาวรัชนก จันคำ	เจ้าหน้าที่บันทึกข้อมูล	พนักงานราชการ	
๒๑	นายวรพล หล้าภักดี	นักวิชาการแรงงาน	จ้างเหมาบริการ	



## ทำเนียบบุคลากร สำนักงานจัดหางานจังหวัดสุโขทัย



อัตรากำลังบุคลากรสำนักงานจัดหางานจังหวัดสุโขทัย จำนวนทั้งสิ้น ๒๑ อัตรากำลัง

- |                    |                    |
|--------------------|--------------------|
| ๑. จัดหางานจังหวัด | จำนวน ๑ อัตรากำลัง |
| ๒. ข้าราชการ       | จำนวน ๕ อัตรากำลัง |
| ๓. พนักงานราชการ   | จำนวน ๔ อัตรากำลัง |
| ๔. ลูกจ้างชั่วคราว | จำนวน ๒ อัตรากำลัง |
| ๕. จ้างเหมาบริการ  | จำนวน ๙ อัตรากำลัง |

**ส่วนที่ ๓ รายงานการตรวจติดตามการป้องกันการทุจริตประพตมิชอบของเจ้าหน้าที่กรมการจัดหางาน**

<p><b>สำนักงานจัดหางานจังหวัดสุโขทัย</b></p> <p><b>ประเด็นความเสี่ยง :</b> ๑. ควบคุมการเบิกค่าใช้จ่ายในการจัดโครงการ/ฝึกอบรม                  ๒. การใช้รถยนต์ราชการ (รถส่วนกลาง)</p>	
<p><b>๑. ควบคุมการเบิกค่าใช้จ่ายในการจัดโครงการ/ฝึกอบรม</b></p> <p><b>ความเสี่ยงของกระบวนการ :</b></p> <p>(๑) การเบิกจ่ายไม่เป็นไปตามระเบียบกระทรวงการคลังว่าด้วยค่าใช้จ่ายในการฝึกอบรม การจัดงาน และการประชุมระหว่างประเทศ (ฉบับที่ ๓) พ.ศ.๒๕๕๕ และข้อระเบียบอื่น ๆ ที่เกี่ยวข้อง</p> <p>(๒) การจัดซื้อจัดจ้างไม่เป็นไปตามพระราชบัญญัติการจัดซื้อจัดจ้างและการบริหารพัสดุภาครัฐ พ.ศ. ๒๕๖๐ และระเบียบกระทรวงการคลังว่าด้วยการจัดซื้อจัดจ้างและการบริหารพัสดุภาครัฐ พ.ศ. ๒๕๖๐ และข้อระเบียบอื่น ๆ ที่เกี่ยวข้อง</p> <p>(๓) ส่งหลักฐานการหักล้างเงินยืมทดรองราชการไม่ครบ หรือไม่เป็นไปตามระเบียบทางราชการกำหนด</p> <p>(๔) ไม่รายงานผลการดำเนินงานโครงการ/ฝึกอบรม ให้หัวหน้าส่วนราชการผู้อนุมัติโครงการทราบ</p> <p><b>รายละเอียดกระบวนการ :</b></p> <p>(๑) ขออนุมัติโครงการ พร้อมทั้งประมาณการค่าใช้จ่าย</p> <p>(๒) ขออนุมัติดำเนินโครงการ และยืมเงินทดรองราชการ โดยให้เป็นไปตามระเบียบที่ทางราชการกำหนด</p> <p>(๓) จัดทำหนังสือเชิญผู้เข้าร่วมประชุม</p> <p>(๔) ดำเนินการขออนุมัติจัดซื้อจัดจ้างตามระเบียบที่ทางราชการกำหนด</p> <p>(๕) ดำเนินการจัดโครงการ/ฝึกอบรม</p> <p>(๖) ประเมินผลโครงการ/ฝึกอบรม</p> <p>(๗) รายงานผลการดำเนินงานโครงการ/ฝึกอบรม</p> <p>(๘) ขออนุมัติเบิกค่าใช้จ่ายดำเนินงานโครงการ/หักล้างเงินยืมทดรองราชการ</p> <p><b>วิธีป้องกัน/การกำจัดความเสี่ยง :</b></p> <p>(๑) ปฏิบัติตามคู่มือการเบิกจ่ายตามระเบียบที่ทางราชการกำหนด</p> <p>(๒) ปฏิบัติคู่มือการจัดซื้อจัดจ้างตามระเบียบที่ทางราชการกำหนด</p> <p>(๓) ตรวจสอบหลักฐานการหักล้างเงินยืมทดรองราชการให้ครบถ้วน ถูกต้อง ตามระเบียบทางราชการทุกครั้ง</p> <p>(๔) จัดทำรายงานผลการดำเนินงานโครงการ/ฝึกอบรม ให้หัวหน้าส่วนราชการผู้อนุมัติโครงการทราบทุกครั้ง</p>	
<p><b>ผลการดำเนินงาน/ผลสัมฤทธิ์จากการป้องกันความเสี่ยง :</b> สามารถป้องกันความเสี่ยงได้</p>	
<p><b>ปัญหา/อุปสรรค</b></p> <p>-</p>	<p><b>แนวทางแก้ไข/ข้อเสนอแนะ</b></p> <p>-</p>

## สำนักงานจัดหางานจังหวัดสุโขทัย

### ๒. การใช้รถยนต์ราชการ (รถส่วนบุคคล)

#### ความเสี่ยงของกระบวนการ :

- (๑) ไม่ได้มีการติด/พ่น ตราเครื่องหมายประจำส่วนราชการและอักษรชื่อส่วนราชการ ไว้ที่ด้านข้างนอกรถทั้งสองข้าง
- (๒) ไม่ได้สำรวจและกำหนดเกณฑ์การใช้สิ้นเปลืองเชื้อเพลิงของรถทุกคัน ในแต่ละปีงบประมาณ
- (๓) ไม่ได้จัดทำใบขออนุญาตใช้รถ (แบบ ๓) และแบบบันทึกการใช้รถ (แบบ ๔) หรือมีการจัดทำแต่บันทึกข้อมูลไม่ครบถ้วน/ไม่เป็นปัจจุบัน/ไม่เป็นไปตามความเป็นจริง
- (๔) นำรถราชการไปใช้นอกพื้นที่ โดยมีได้ทำหนังสือบันทึกข้อความขออนุมัติเดินทางไปราชการ
- (๕) การเบิกจ่ายน้ำมันเชื้อเพลิงไม่ถูกต้อง หรือไม่สัมพันธ์กับเกณฑ์การใช้สิ้นเปลืองเชื้อเพลิงของรถแต่ละคัน
- (๖) เมื่อเสร็จสิ้นการใช้รถราชการ ไม่นำกลับมาเก็บในสถานที่เก็บหรือบริเวณของส่วนราชการ
- (๗) การซ่อมบำรุงรักษา ไม่ได้บันทึกในแบบรายงานการเกิดอุบัติเหตุ (แบบ ๕) หรือบันทึกรายละเอียดการซ่อมบำรุง (แบบ ๖) หรือมีการบันทึกแต่กรอรายละเอียดไม่ครบถ้วน/ไม่เป็นไปตามความเป็นจริง

#### รายละเอียดกระบวนการ :

- (๑) มีการติด/พ่น ตราเครื่องหมายประจำส่วนราชการและอักษรชื่อส่วนราชการ ไว้ที่ด้านข้างนอกรถทั้งสองข้าง
- (๒) จัดทำบัญชีรถราชการตามแบบบันทึกประเภทรถ (แบบ ๑ หรือ แบบ ๒)
- (๓) ในแต่ละปีงบประมาณ ต้องมีการสำรวจและกำหนดเกณฑ์การใช้สิ้นเปลืองเชื้อเพลิงของรถทุกคัน
- (๔) การขอใช้รถส่วนบุคคล
  - ผู้ขอใช้รถเขียนใบขออนุญาตใช้รถส่วนบุคคล (แบบ ๓) และเสนอผู้ว่าราชการจังหวัดลงนาม
  - กรณีขอใช้รถนอกพื้นที่ ผู้ขอใช้รถส่วนบุคคลต้องทำบันทึกเสนอผู้ว่าราชการจังหวัดลงนามอนุมัติ
  - การขอใช้บริการยานพาหนะต่างหน่วยงาน ต้องเสนอใบขออนุญาตใช้รถส่วนบุคคลต่อหน่วยงานเจ้าของยานพาหนะอนุญาตก่อน
- (๕) หลังจากการใช้รถส่วนบุคคลพนักงานขับรถจะต้องมีการบันทึกภาพหมายเลขกิโลเมตร (ก่อนและหลัง) แบบมาพร้อมใบขออนุญาตให้รถส่วนบุคคล (แบบ ๓) และให้หัวหน้าฝ่ายบริหารลงนามรับรองทุกครั้ง
- (๖) พนักงานขับรถบันทึกการใช้รถตามแบบบันทึกการใช้รถ (แบบ ๔) ตามความเป็นจริงทุกครั้ง
- (๗) พนักงานขับรถเก็บรักษารถราชการในสถานที่เก็บหรือบริเวณของส่วนราชการ หากมีการนำรถราชการไปเก็บรักษาที่อื่นเป็นครั้งคราวจะต้องได้รับอนุญาตจากหัวหน้าส่วนราชการหรือผู้ที่ได้รับมอบอำนาจ
- (๘) การซ่อมบำรุงรักษา
  - กรณีเกิดอุบัติเหตุ ต้องบันทึกรายงานการเกิดอุบัติเหตุ (แบบ ๕) ให้ครบถ้วน
  - บันทึกประวัติการซ่อมบำรุงในแบบบันทึกรายละเอียดการซ่อมบำรุง (แบบ ๖) ให้ครบถ้วนทุกคันและทุกครั้ง

#### วิธีป้องกัน/การกำจัดความเสี่ยง :

- (๑) รายงานผลการสำรวจและกำหนดเกณฑ์การใช้สิ้นเปลืองเชื้อเพลิงของรถทุกคัน ในแต่ละปีงบประมาณ ให้ผู้บังคับบัญชาทราบ
- (๒) ผู้ขออนุญาตใช้รถต้องกรอกใบขออนุญาตใช้รถ (แบบ ๓) และเสนอผู้อนุมัติลงนามก่อนออกเดินทางทุกครั้ง
- (๓) ให้มีการสอบทานระหว่างใบขออนุญาตใช้รถ (แบบ ๓) และแบบบันทึกการใช้รถ (แบบ ๔)
- (๔) ให้จัดทำหนังสือบันทึกข้อความขออนุมัติเดินทางไปราชการและเสนอผู้บังคับบัญชาลงนามก่อนออกเดินทางทุกครั้ง
- (๕) ให้มีการสอบทานระหว่างการเบิกจ่ายน้ำมันเชื้อเพลิงกับเกณฑ์การใช้สิ้นเปลืองเชื้อเพลิงของรถแต่ละคัน ให้สัมพันธ์กัน และเอกสารหลักฐานการเบิกจ่าย

สำนักงานจัดหางานจังหวัดสุโขทัย

วิธีป้องกัน/การกำจัดความเสี่ยง (ต่อ) :

- (๖) หากมิได้นำรณมาเก็บในสถานที่เก็บหรือบริเวณของส่วนราชการจะต้องทำรายงานแจ้งผู้บังคับบัญชาทราบ
- (๗) ให้มีการตรวจสอบการซ่อมบำรุงตามรายการขออนุมัติและตรวจสอบประวัติการซ่อมบำรุงทุกครั้ง

ผลการดำเนินงาน/ผลสัมฤทธิ์จากการป้องกันความเสี่ยง : ป้องกันความเสี่ยงได้

ปัญหา/อุปสรรค	แนวทางแก้ไข/ข้อเสนอแนะ
-	-

ส่วนที่ ๔ แบบรายงานแผน/ผลการปฏิบัติงานตามแผนปฏิบัติการ ประจำปีงบประมาณ พ.ศ.๒๕๖๗  
ของกรมการจัดหางาน

๔.๑ แผน/ผลปฏิบัติงานประจำปีงบประมาณ พ.ศ. ๒๕๖๗

โครงการ / กิจกรรม	หน่วย นับ	เป้าหมาย ทั้งปี	ผลการ ปฏิบัติงาน	ร้อยละของ ผลงาน	งบประมาณ ที่ได้รับ (บาท)	ผลการ เบิกจ่าย	ร้อยละของ การเบิกจ่าย	ช่วงเวลาดำเนิน โครงการ/ กิจกรรม
ยุทธศาสตร์การจัดสรรงบประมาณ : ยุทธศาสตร์ที่ ๑ ด้านความมั่นคง								
แผนงาน : แผนงานยุทธศาสตร์จัดการปัญหาแรงงานต่างด้าวและการค้ามนุษย์								
๑. โครงการ : บริหารจัดการแรงงานต่างด้าว								
๑.๑ กิจกรรม : พิจารณาคำขอและจัดทำทะเบียนคนต่างด้าวที่ยื่นขออนุญาตทำงาน								
๑) กิจกรรมพิจารณาคำขอ การรับแจ้งและจัดทำทะเบียนการ ทำงานของคนต่างด้าว มาตรา ๕๙ มาตรา ๖๑ และมาตรา ๖๓/๑	คน/ ครั้ง	- -	๑๘๒ ๑๖๘	- -	- -	- -	- -	๑ ต.ค.๖๖ ถึง ๓๐ ก.ย.๖๗
๑.๒ กิจกรรม : ตรวจสอบการทำงานของคนต่างด้าวและสถานประกอบการ								
๑) กิจกรรมตรวจสอบการทำงาน ของคนต่างด้าวและสถานประกอบการ	คน/ แห่ง	๑๒๕ ๓๕	๑๒๘ ๓๕	๑๐๒.๔๐ ๑๐๐.๐๐	๕,๑๐๐ ๑๐๐.๐๐	๕,๑๐๐	๑๐๐.๐๐	๑ ต.ค.๖๖ ถึง ๓๐ ก.ย.๖๗
๒. โครงการ : ป้องกันปัญหาการค้ามนุษย์ด้านแรงงาน								
๒.๑ กิจกรรม : การให้ความคุ้มครองคนหางานตามกฎหมายจัดหางานและคุ้มครองคนหางาน								
๑) กิจกรรมคุ้มครองป้องกัน การหลอกลวงและลักลอบไปทำงาน ต่างประเทศ	คน	๙,๑๙๕	๙,๑๙๗	๑๐๐.๐๒	๕๗,๕๐๐	๕๗,๕๐๐	๑๐๐.๐๐	
๑.๑) เผยแพร่ความรู้เพื่อ ป้องกันหลอกลวงและลักลอบไป ทำงานต่างประเทศ	คน	๘,๘๔๕	๘,๘๔๕	๑๐๐.๐๐	๓๒,๒๐๐	๓๒,๒๐๐	๑๐๐.๐๐	๑ ต.ค.๖๖ ถึง ๓๐ ก.ย.๖๗
๑.๒) คุ้มครองคนหางาน และเครือข่ายชุมชนร่วมรณรงค์ป้องกัน การหลอกลวงและลักลอบไปทำงาน ต่างประเทศ	คน	๓๕๐	๓๕๒	๑๐๐.๕๗	๒๕,๓๐๐	๒๕,๓๐๐	๑๐๐.๐๐	๑ ต.ค.๖๖ ถึง ๓๐ ก.ย.๖๗
๒.๒ กิจกรรม : การสร้างความตระหนักรู้แก่แรงงานเพื่อป้องกันปัญหาการค้ามนุษย์								
๑) กิจกรรมเตรียมความพร้อม ให้คนหางานเพื่อป้องกันการตกเป็นเหยื่อ การค้ามนุษย์ด้านแรงงานในการไป ทำงานต่างประเทศ	คน	๔๐	๔๐	๑๐๐.๐๐	๑๔,๙๐๐	๑๔,๙๐๐	๑๐๐.๐๐	๓๑ ก.ค.๖๗
แผนงานบูรณาการป้องกัน ปราบปราม และบำบัดผู้ติดยาเสพติด								
โครงการสร้างภูมิคุ้มกันให้แรงงานห่างไกลยาเสพติด								
กิจกรรมหลักที่ 1 สร้างภูมิคุ้มกันป้องกันปัญหาเสพติด								
๑) กิจกรรมสร้างความรู้เพื่อป้องกัน การเกิดปัญหาเสพติดในกลุ่ม ผู้ประกันตนกรณีว่างงาน	คน	๗๕๐	๑,๐๗๑	๑๔๒.๘๐	-	-	-	๑ ต.ค.๖๖ ถึง ๓๐ ก.ย.๖๗
๒) กิจกรรมสร้างภูมิคุ้มกันและแก้ไข ปัญหาเสพติดในกลุ่มแรงงานไทย ไปทำงานต่างประเทศ	คน	-	๒๑	-	-	-	-	๑ ต.ค.๖๖ ถึง ๓๐ ก.ย.๖๗

โครงการ / กิจกรรม	หน่วย นับ	เป้าหมาย ทั้งปี	ผลการ ปฏิบัติงาน	ร้อยละของ ผลงาน	งบประมาณ ที่ได้รับ (บาท)	ผลการ เบิกจ่าย	ร้อยละของ การเบิกจ่าย	ช่วงเวลาดำเนิน โครงการ/ กิจกรรม
๓) กิจกรรมป้องกันปัญหายาเสพติด ในกลุ่มนายจ้าง/สถานประกอบการ และแรงงานต่างด้าว	คน แห่ง	๒๐ ๕	๒๑ ๕	๑๐๕.๐๐ ๑๐๐.๐๐	- -	- -	- -	๑ ต.ค.๖๖ ถึง ๓๐ ก.ย.๖๗
๔) กิจกรรมแนะแนวอาชีพ สร้าง ภูมิคุ้มกันยาเสพติด	คน	๑๕๐	๑๕๘	๑๐๕.๓๓	-	-	-	๑ ต.ค.๖๖ ถึง ๓๐ ก.ย.๖๗
ยุทธศาสตร์การจัดสรรงบประมาณ : ยุทธศาสตร์ที่ ๓ : ด้านการพัฒนาและเสริมสร้างศักยภาพทรัพยากรมนุษย์								
แผนงาน : ยุทธศาสตร์พัฒนาศักยภาพคนตลอดช่วงชีวิต								
๑. โครงการ : เตรียมความพร้อมแก่กำลังแรงงาน								
๑.๑ กิจกรรม : แนะนำอาชีพและส่งเสริมอาชีพ								
๑) แนะนำอาชีพก่อนเข้าสู่ ตลาดแรงงาน	คน	๑,๘๔๐	๒,๑๑๗	๑๑๕.๐๕	๕๐,๘๐๐	๕๐,๘๐๐	๑๐๐.๐๐	
(๑) แนะนำอาชีพให้ นักเรียน นักศึกษา	คน	๑,๗๐๐	๑,๙๗๖	๑๑๖.๒๔	๑๓,๖๐๐	๑๓,๖๐๐	๑๐๐.๐๐	๑ ต.ค.๖๖ ถึง ๓๐ ก.ย.๖๗
(๒) แนะนำอาชีพและ ส่งเสริมอาชีพให้เด็กและเยาวชนในสถาน พินิจผู้ถูกคุมประพฤติและผู้ต้องขัง	คน	๑๐๐	๑๐๐	๑๐๐.๐๐	๖,๐๐๐	๖,๐๐๐	๑๐๐.๐๐	๑ ต.ค.๖๖ ถึง ๓๐ ก.ย.๖๗
(๓๑) สร้างเครือข่าย การแนะแนวอาชีพ (อาสาสมัครครูแนะแนว)	คน	๑	๑	๑๐๐.๐๐	๗,๒๐๐	๗,๒๐๐	๑๐๐.๐๐	๑ ต.ค.๖๖ ถึง ๓๐ ก.ย.๖๗
(๓๒) สร้างเครือข่าย การแนะแนวอาชีพ	คน	๔๐	๔๑	๑๐๒.๕๐	๒๔,๐๐๐	๒๔,๐๐๐	๑๐๐.๐๐	๒ ก.ค.๖๗
๒) แนะนำอาชีพเพื่อการมี งานทำ	คน	๑,๑๒๘	๑,๑๔๙	๑๐๑.๘๖	๗,๕๐๐	๗,๕๐๐	๑๐๐.๐๐	
(๑) แนะนำอาชีพให้ ผู้ประกันตนกรณีว่างงาน ประชาชน ทั่วไป	คน	๙๗๘	๙๙๗	๑๐๑.๙๔	-	-	-	๑ ต.ค.๖๖ ถึง ๓๐ ก.ย.๖๗
(๒) ศูนย์ตรีเทพเพื่อ การจ้างงาน	คน	๑๕๐	๑๕๒	๑๐๑.๓๓	๗,๕๐๐	๗,๕๐๐	๑๐๐.๐๐	๑ ต.ค.๖๖ ถึง ๓๐ ก.ย.๖๗
๓) แนะนำอาชีพผู้ไม่อยู่ใน ระบบการจ้างงาน	คน	๓๐	๑๐	๑๐๐.๐๐	๔๓,๓๐๐	๔๓,๓๐๐	๑๐๐.๐๐	
(๑) เพิ่มอาชีพ เพิ่มรายได้	คน/ รุ่น	๒๐/ ๑	๒๐/ ๑	๑๐๐.๐๐	๓๓,๓๐๐	๓๓,๓๐๐	๑๐๐.๐๐	๑๘ - ๑๙ มี.ค.๖๗
(๒) ส่งเสริมการรับงาน ไปทำที่บ้าน	คน	๑๐	๑๐	๑๐๐.๐๐	๑๐,๐๐๐	๑๐,๐๐๐	๑๐๐.๐๐	๑๒ ธ.ค.๖๖
๑.๒ กิจกรรม : ประชุมชี้แจงโครงการเพิ่มทักษะแก่นักเรียนที่ไม่ได้เรียนต่อหลังจบการศึกษาภาคบังคับ								
๑) กิจกรรมประชุมชี้แจงให้ ความรู้เรื่องโครงการเพิ่มทักษะด้านอาชีพ แก่นักเรียนที่ไม่ได้เรียนต่อหลังจบการศึกษา ภาคบังคับ	คน	๒๒๘	๒๒๘	๑๐๐.๐๐	๘,๑๐๐	๘,๑๐๐	๑๐๐.๐๐	๑๗ ธ.ค.๖๖

โครงการ / กิจกรรม	หน่วย นับ	เป้าหมาย ทั้งปี	ผลการ ปฏิบัติงาน	ร้อยละของ ผลงาน	งบประมาณ ที่ได้รับ (บาท)	ผลการ เบิกจ่าย	ร้อยละของ การเบิกจ่าย	ช่วงเวลาดำเนิน โครงการ/ กิจกรรม
๒. โครงการ : บริการจัดหางานและอาชีพ								
๒.๑ กิจกรรม : การให้บริการจัดหางานในประเทศ								
๑) กิจกรรมก้าวสู่งานที่ดีคน มีคุณภาพ (Smart Jobs Smart Workers)	คน	๑,๑๘๕	๑,๔๙๕	๑๒๖.๑๖	๑๘๕,๗๐๐	๑๘๕,๗๐๐	๑๐๐.๐๐	
(๑) ให้บริการจัดหางาน ของศูนย์บริการจัดหางานเพื่อคนไทย	คน	๗๑๐	๗๔๘	๑๐๕.๓๕	๕,๗๐๐	๕,๗๐๐	๑๐๐.๐๐	๑ ต.ค.๖๖ ถึง ๓๐ ก.ย.๖๗
(๒) บริการจัดหางาน ทางอินเทอร์เน็ต	คน	๔๗๕	๗๔๗	๑๕๗.๒๖	-	-	-	๑ ต.ค.๖๖ ถึง ๓๐ ก.ย.๖๗
(๓) เพิ่มประสิทธิภาพ การบรรจุงาน	คน	๑	๑	๑๐๐	๑๘๐,๐๐๐	๑๘๐,๐๐๐	๑๐๐.๐๐	๑ ต.ค.๖๖ ถึง ๓๐ ก.ย.๖๗
๒) กิจกรรมยกระดับการให้บริการ จัดหางานในประเทศ	คน	๔,๗๑๕	๔,๒๘๗	๙๐.๙๒	๓๙๐,๓๐๐	๓๙๐,๓๐๐	๑๐๐.๐๐	
(๑) จัดหางานเชิงรุกเพื่อ การมีงานทำอย่างยั่งยืน	คน	๘๐๐	๘๕๒	๑๐๖.๕๐	๓๖๑,๕๐๐	๓๖๑,๕๐๐	๑๐๐.๐๐	๑ ต.ค.๖๖ ถึง ๓๐ ก.ย.๖๗
(๒) เพิ่มศักยภาพบริการ จัดหางานในประเทศ	คน	๓,๙๑๕	๓,๔๓๕	๘๗.๗๔	๒๘,๘๐๐	๒๘,๘๐๐	๑๐๐.๐๐	
(๒.๑) จัดหางาน เพื่อยกระดับคุณภาพชีวิต (ผู้ประกันตน + ๒๔ ชม.)	คน	๓,๘๐๐	๓,๓๑๕	๘๗.๒๔	-	-	-	
- ให้บริการ จัดหางานแก่ผู้ประกันตน	คน	๓,๘๐๐	๓,๓๑๕	๘๗.๒๔	-	-	-	๑ ต.ค.๖๖ ถึง ๓๐ ก.ย.๖๗
(๒.๒) จัดหางาน พิเศษสำหรับผู้พิการ	คน	๑๕	๑๗	๑๑๓.๓๓	๓,๙๐๐	๓,๙๐๐	๑๐๐.๐๐	๑ ต.ค.๖๖ ถึง ๓๐ ก.ย.๖๗
(๒.๓) ประชากรรัฐรวม พลังสร้างยูวแรงงาน	คน	๖๐	๖๓	๑๐๕.๐๐	๕,๙๐๐	๕,๙๐๐	๑๐๐.๐๐	๒๐ มี.ค.๖๗
(๒.๔) ๓ ม. (มีงาน มีเงิน มีวุฒิการศึกษาเพิ่ม)	คน	๔๐	๔๐	๑๐๐.๐๐	๑๙,๐๐๐	๑๙,๐๐๐	๑๐๐.๐๐	๑ ต.ค.๖๖ ถึง ๓๐ ก.ย.๖๗
๒.๒ กิจกรรม : ส่งเสริมให้คนพิการมีทำงาน มีอาชีพ								
๑) จัดหางานให้คนพิการมี งานทำ	คน	๑๓	๑๗	๑๓๐.๘๐	๔,๘๐๐	๔,๘๐๐	๑๐๐.๐๐	๑ ต.ค.๖๖ ถึง ๓๐ ก.ย.๖๗
๒) ส่งเสริมคนพิการทำงาน ในหน่วยงานภาครัฐ	คน	๑	๑	๑๐๐.๐๐	๑๘๐,๐๐๐	๑๘๐,๐๐๐	๑๐๐.๐๐	๑ ต.ค.๖๖ ถึง ๓๐ ก.ย.๖๗

โครงการ / กิจกรรม	หน่วย นับ	เป้าหมาย ทั้งปี	ผลการ ปฏิบัติงาน	ร้อยละของ ผลงาน	งบประมาณ ที่ได้รับ (บาท)	ผลการ เบิกจ่าย	ร้อยละของ การเบิกจ่าย	ช่วงเวลาดำเนิน โครงการ/ กิจกรรม
๓) ส่งเสริมให้คนพิการหรือผู้ดูแลคนพิการได้รับสิทธิตาม ม. ๓๕	คน	๓๘	๑๑๐	๒๘๙.๔๗	๒,๙๐๐	๒,๙๐๐	๑๐๐.๐ ๐	๑ ต.ค.๖๖ ถึง ๓๐ ก.ย.๖๗
๒.๓ กิจกรรม : การให้บริการจัดหางานต่างประเทศ								
๑) กิจกรรมศูนย์ประสานบริการการไปทำงานต่างประเทศในส่วนภูมิภาค	แห่ง	๑	๑	๑๐๐.๐๐	๑๘๐,๐๐๐	๑๘๐,๐๐๐	๑๐๐.๐๐	๑ ต.ค.๖๖ ถึง ๓๐ ก.ย.๖๗
๒.๔ กิจกรรมสร้างงานและเส้นทางสู่อาชีพ								
๑) กิจกรรมนัดพบแรงงานย่อย	คน	๑๐๐	๑๑๔	๑๑๔.๐๐	๙,๐๐๐	๙,๐๐๐	๑๐๐.๐๐	๒๐ มี.ค.๖๗ และ ๑๘ ก.ค.๖๗
๓. โครงการ : ขยายโอกาสการมีงานทำให้ผู้สูงอายุ								
๓.๑ กิจกรรมส่งเสริมการประกอบอาชีพให้ผู้สูงอายุ								
๑) กิจกรรมส่งเสริมการประกอบอาชีพให้ผู้สูงอายุ	คน	๑๐	๑๐	๑๐๐.๐๐	๑๗,๐๐๐	๑๗,๐๐๐	๑๐๐.๐๐	
(๑) ส่งเสริมการประกอบอาชีพให้ผู้สูงอายุ	คน	๑๐	๑๐	๑๐๐.๐๐	๑๗,๐๐๐	๑๗,๐๐๐	๑๐๐.๐๐	๑๐ - ๑๑ ก.ค.๖๗
๒) กิจกรรมส่งเสริมและพัฒนาภูมิปัญญาสูงอายุ	คน	๑๐	๑๐	๑๐๐.๐๐	๒๖,๐๐๐	๒๖,๐๐๐	๑๐๐.๐๐	
(๑) พัฒนาศักยภาพผู้สูงอายุสู่การเป็นวิทยากรถ่ายทอดภูมิปัญญา	คน	๑๐	๑๐	๑๐๐.๐๐	๒๖,๐๐๐	๒๖,๐๐๐	๑๐๐.๐๐	๑๕ - ๑๗ ก.ค.๖๗
๓.๒ กิจกรรมส่งเสริมการมีงานทำของผู้สูงอายุ								
๑) กิจกรรมขยายโอกาสการมีงานทำให้ผู้สูงอายุที่เหมาะสมกับวัยและประสบการณ์	คน	๘๕	๙๒	๑๐๘.๒๔	๖,๕๐๐	๖,๕๐๐	๑๐๐.๐๐	
(๑) สืบหาข้อมูลผู้สูงอายุที่ต้องการประกอบอาชีพหรือทำงาน	คน	๗๕	๘๐	๑๐๖.๖๗	-	-	-	๑ ต.ค.๖๖ ถึง ๓๐ ก.ย.๖๗
(๒) จัดประชุมนายจ้าง/สถานประกอบการ	แห่ง	๑๔	๑๕	๑๐๗.๑๔	-	-	-	๒๔ มี.ค.๖๗
(๓) จ้างงานให้ผู้สูงอายุ	คน	๑๐	๑๒	๑๒๐.๐๐	-	-	-	๑ ต.ค.๖๖ ถึง ๓๐ ก.ย.๖๗
ยุทธศาสตร์การจัดสรรงบประมาณ : ยุทธศาสตร์ที่ ๓ : ด้านการพัฒนาและเสริมสร้างศักยภาพทรัพยากรมนุษย์								
แผนงาน : พื้นฐานด้านการพัฒนาและเสริมสร้างศักยภาพทรัพยากรมนุษย์								
๑. ผลผลิต: สนับสนุนการส่งเสริมการมีงานทำ								
๑.๑ กิจกรรมการให้บริการข้อมูลข่าวสารตลาดแรงงาน								
๑) กิจกรรมผลิตและเผยแพร่ข้อมูลข่าวสารตลาดแรงงาน	คน / ฉบับ	๔๐,๐๐๐	๔๐,๑๔๕	๑๐๐.๓๖	-	-	-	๑ ต.ค.๖๖ ถึง ๓๐ ก.ย.๖๗

ปัญหา/อุปสรรค..... - ไม่มี - .....

ข้อเสนอแนะ..... - ไม่มี - .....

๔.๒ แผน/ผลปฏิบัติการเงินกองทุนเพื่อการบริหารจัดการการทำงานของคนต่างด้าวประจำปี  
งบประมาณ พ.ศ. ๒๕๖๗

งบรายจ่าย	งบที่ได้รับ ทั้งปี	ผลการเบิกจ่าย	ร้อยละ	ผลการใช้จ่าย = ผลการ เบิกจ่าย+ ก้อนนี้ผูกพัน (PO)	ร้อยละ
<b>ยอดรวมทั้งสิ้น</b>	<b>๙๑๖,๓๙๐.๐๐</b>	<b>๙๑๖,๓๙๐.๐๐</b>	<b>๑๐๐.๐๐</b>	<b>-</b>	<b>๑๐๐.๐๐</b>
๑. โครงการบริหารจัดการแรงงาน ต่างด้าว	๗๕๓,๗๙๐.๐๐	๗๕๓,๗๙๐.๐๐	๑๐๐.๐๐	-	๑๐๐.๐๐
- งบบุคลากร	๓๓๙,๔๒๐.๐๐	๓๓๙,๔๒๐.๐๐	๑๐๐.๐๐	-	๑๐๐.๐๐
- ค่าตอบแทนใช้สอยและวัสดุ	๒๕๘,๓๗๐.๐๐	๒๕๘,๓๗๐.๐๐	๑๐๐.๐๐	-	๑๐๐.๐๐
- ค่าสาธารณูปโภค	๑๕๖,๐๐๐.๐๐	๑๕๖,๐๐๐.๐๐	๑๐๐.๐๐	-	๑๐๐.๐๐
- ค่าครุภัณฑ์	-	-	-	-	-
๒. โครงการเสริมสร้างการรับรู้ให้กับ นายจ้างสถานประกอบการ แรงงาน ต่างด้าว และองค์กรภาคีเครือข่าย	๔๘,๖๐๐	๔๘,๖๐๐	๑๐๐.๐๐		๑๐๐.๐๐
๓. โครงการตรวจสอบดำเนินคดี นายจ้าง/สถานประกอบการ และ แรงงานต่างด้าวผิดกฎหมาย	๖๔,๐๐๐	๖๔,๐๐๐	๑๐๐.๐๐	-	๑๐๐.๐๐
๔. โครงการประชาสัมพันธ์การจัดระบบ แรงงานต่างด้าว	๕๐,๐๐๐	๕๐,๐๐๐	๑๐๐.๐๐	-	๑๐๐.๐๐

**ส่วนที่ ๕** รายงานการดำเนินการตามข้อร้องทุกข์ ร้องเรียนของประชาชนอันเกิดจากการดำเนินการของ  
สำนักงานจัดหางานจังหวัดสุโขทัย

ชื่อผู้ร้อง / ที่อยู่	เรื่องที่ร้อง	ผลการดำเนินการ	หมายเหตุ
ไม่มีผู้ร้องเรียน	-	-	-

- ไม่มี -

**ปัญหาสำคัญในพื้นที่**

- ไม่มี -