



# North Eastern Labour Market Situation

## สถานการณ์ตลาดแรงงานภาคตะวันออกเฉียงเหนือ ปีที่ 17 ฉบับที่ 3 ประจำเดือนมีนาคม ปี 2568

กาฬสินธุ์ ขอนแก่น ชัยภูมิ นครพนม นครราชสีมา บึงกาฬ บุรีรัมย์ มหาสารคาม มุกดาหาร ยโสธร ร้อยเอ็ด เลย ศรีสะเกษ สกลนคร สุรินทร์ หนองคาย หนองบัวลำภู อุดรธานี อุบลราชธานี อำนาจเจริญ

### อาชีพที่มีความต้องการแรงงาน มากที่สุด 3 อันดับแรก

### อุตสาหกรรมที่มีความต้องการแรงงาน มากที่สุด 3 อันดับแรก

#### 1. แรงงานด้านการประกอบ

#### 2. ตัวแทนฝ่ายขายด้านเทคนิคและการค้า

#### 3. ตัวแทนจัดหาบริการทางธุรกิจ และนายหน้าการค้า

#### 1.การผลิต

ได้แก่ อุตสาหกรรมการผลิตเสื้อผ้าเครื่องแต่งกาย  
อุตสาหกรรมการผลิตผลิตภัณฑ์อาหาร  
และอุตสาหกรรมการผลิตยานยนต์ รถพ่วงและรถกึ่งพ่วง

#### 2.การขายส่งและการขายปลีก

#### 3.ที่พักแรมและบริการด้านอาหาร

## บทบรรณาธิการ

## CONTENTS

สถานการณ์ตลาดแรงงานภาคตะวันออกเฉียงเหนือ ข้อมูลเดือนกุมภาพันธ์ 2568  
นายจ้าง/สถานประกอบการ มีความต้องการแรงงาน จำนวน 5,485 อัตรา ลดลงร้อยละ 53.18  
โดยอุตสาหกรรมการผลิต ต้องการแรงงานมากที่สุด ส่วนผู้สมัครงาน จำนวน 5,187 คน  
เพิ่มขึ้นร้อยละ 12.49 และมีการบรรจุงาน จำนวน 2,951 คน ลดลงร้อยละ 0.47  
จากช่วงเดียวกันของปีก่อน

สำหรับแรงงานที่เดินทางไปทำงานต่างประเทศ จำนวน 3,170 คน เพิ่มขึ้นร้อยละ 13.42  
ส่วนคนต่างด้าวที่ได้รับอนุญาตทำงานคงเหลือ จำนวน 79,905 คน เพิ่มขึ้นร้อยละ 15.25  
จากช่วงเดียวกันของปีก่อน

ทั้งนี้ผู้สนใจสามารถรายละเอียดข้อมูลและติดตามสถานการณ์ตลาดแรงงาน  
ภาคตะวันออกเฉียงเหนือ ได้ที่ [www.doe.go.th/lmi-ne](http://www.doe.go.th/lmi-ne)

01 สถานการณ์การว่างงาน และ  
การเลิกจ้าง

02 ภาวะความต้องการแรงงาน

03 การไปทำงานต่างประเทศ

04 การทำงานของคนต่างด้าว

จัดทำโดย : ศูนย์บริหารข้อมูลตลาดแรงงานภาคตะวันออกเฉียงเหนือ  
ศาลากลางจังหวัดขอนแก่น ชั้น 3 (หลังเก่า)  
ถนนศูนย์ราชการ ตำบลในเมือง อำเภอเมือง  
จังหวัดขอนแก่น 40000

โทรศัพท์: 0-4323-9016, 0-4323-4752

โทรสาร : 0-4323-9016

เว็บไซต์ : [www.doe.go.th/lmi-ne](http://www.doe.go.th/lmi-ne)

E-mail : [lm\\_kkn@doe.go.th](mailto:lm_kkn@doe.go.th)

ดูรายละเอียดเพิ่มเติมและ  
ติดตามสถานการณ์ตลาดแรงงานภาค ๆ ได้ที่



เพจ Facebook

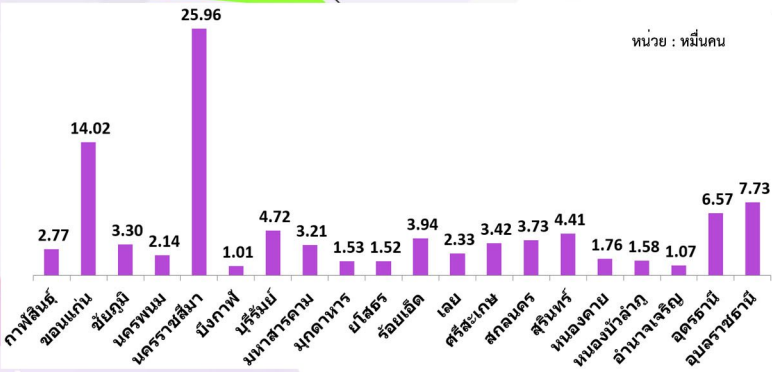


[www.doe.go.th/lmi-ne](http://www.doe.go.th/lmi-ne)

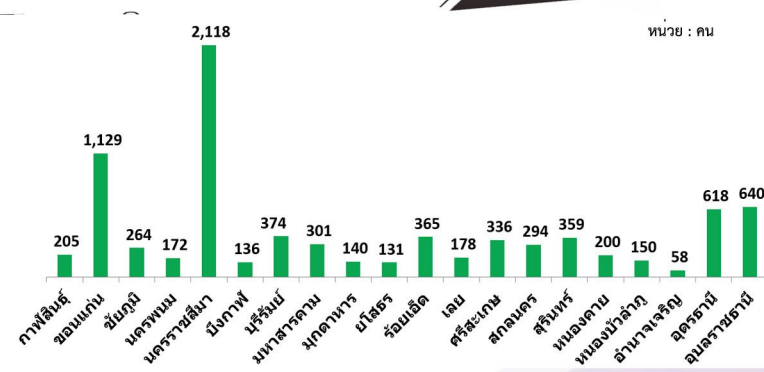
# สถานการณ์การว่างงานและการเลิกจ้าง

สถานการณ์การว่างงานและการเลิกจ้างในภาคตะวันออกเฉียงเหนือ เดือนกุมภาพันธ์ 2568 มีผู้ประกันตนมาตรา 33 ในระบบประกันสังคม จำนวน 967,463 คน และมีผู้ประกันตนมาขึ้นทะเบียนขอรับประโยชน์ทดแทนกรณีว่างงาน จำนวน 8,168 คน คิดเป็นร้อยละ 0.84 ของผู้ประกันตนมาตรา 33 เมื่อเปรียบเทียบกับช่วงเดียวกันของปีก่อน พบว่าผู้ขอรับประโยชน์ทดแทน ลดลงร้อยละ 7.71 สาเหตุการว่างงาน คือการลาออกจากงาน จำนวน 7,117 คน คิดเป็นร้อยละ 87.13 โดยอาชีพที่ลาออกจากงานมากที่สุดคือ พนักงานทั่วไป แรงงานด้านการผลิต และพนักงานบริการลูกค้า ส่วนการเลิกจ้าง จำนวน 711 คน คิดเป็นร้อยละ 8.70 และสิ้นสุดสัญญาจ้าง จำนวน 340 คน คิดเป็นร้อยละ 4.16

## ผู้ประกันตน มาตรา 33



## ผู้ขอรับประโยชน์ทดแทนกรณีว่างงาน



ที่มา : สำนักงานประกันสังคม

ที่มา : ระบบไทยมีงานทำ กรมการจัดหางาน

## ผู้ขอรับประโยชน์ทดแทนกรณีว่างงาน จำนวน 8,168 คน

### ลาออก 7,117 คน

กุมภาพันธ์ 67 **7,558** คน **ลดลง 5.83 %** จากช่วงเดียวกันของปีก่อน

มกราคม 68 **6,887** คน **เพิ่มขึ้น 3.34 %** จากเดือนก่อน

### สิ้นสุดสัญญาจ้าง 340 คน

**ลดลง 25.76 %** จากช่วงเดียวกันของปีก่อน (458 คน)

### เลิกจ้าง 711 คน

กุมภาพันธ์ 67 **834** คน **ลดลง 14.75 %** จากช่วงเดียวกันของปีก่อน

มกราคม 68 **1,044** คน **ลดลง 31.90 %** จากเดือนก่อน

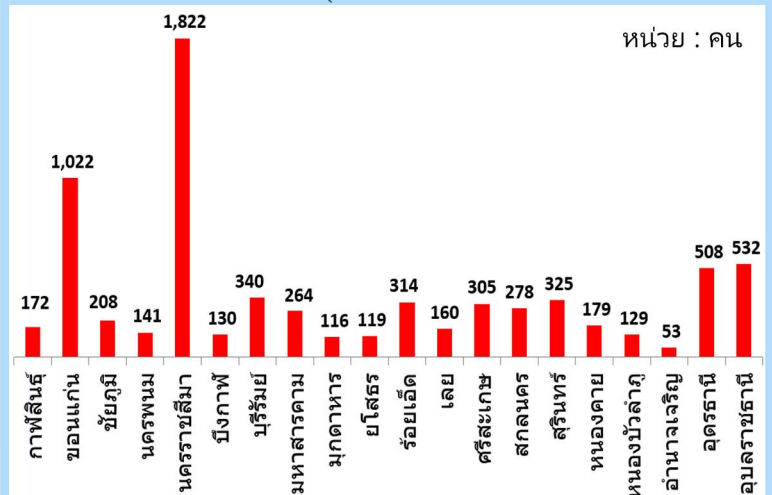
### สาเหตุที่ลาออกจากงาน

- 01 ต้องการเปลี่ยนงานใหม่ 2,901 คน
- 02 ประกอบอาชีพอิสระ 2,713 คน
- 03 พักผ่อน 918 คน
- 04 รักษาตัวเนื่องจากเจ็บป่วย 585 คน

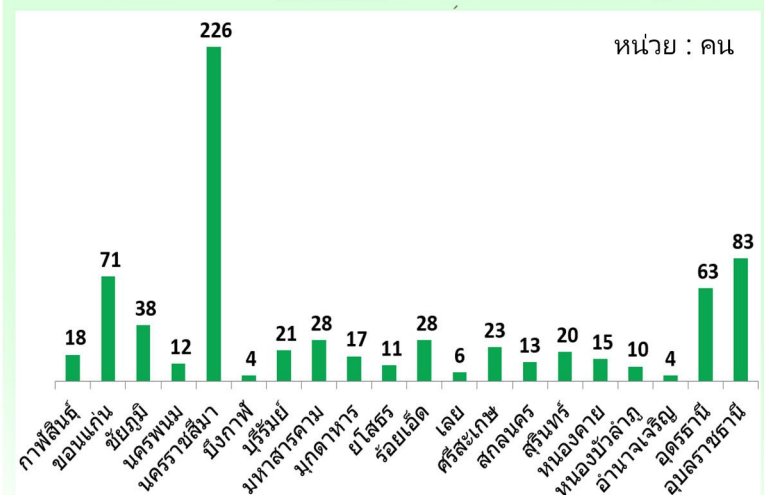
### สาเหตุที่ถูกเลิกจ้าง

- 01 ลดจำนวนพนักงาน 303 คน
- 02 นายจ้างยกเลิกสัญญาจ้าง 292 คน
- 03 สถานประกอบการปิดกิจการ 116 คน

### ลาออก จำแนกตามจังหวัด



### เลิกจ้าง จำแนกตามจังหวัด



# ภาวะความต้องการแรงงาน

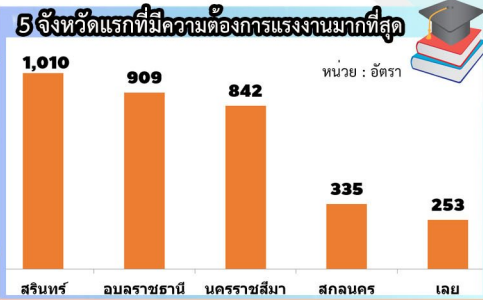
นายจ้าง/สถานประกอบการ แจ้งความต้องการแรงงานผ่านกรมการจัดหางาน ข้อมูลเดือนกุมภาพันธ์ 2568 จำนวน 5,485 อัตรา อุตสาหกรรมการผลิตมีความต้องการแรงงานมากที่สุด จำนวน 12,276 อัตรา (ร้อยละ 41.49) ได้แก่ การผลิตเสื้อผ้าเครื่องแต่งกาย การผลิตผลิตภัณฑ์อาหาร การผลิตยานยนต์ รถพ่วงและรถกึ่งพ่วง รองลงมา การขายส่งและการขายปลีก การซ่อมยานยนต์ และจักรยานยนต์ จำนวน 1,757 อัตรา (ร้อยละ 32.03) ที่พักแรมและบริการด้านอาหาร จำนวน 450 อัตรา (ร้อยละ 8.20) การขนส่งและสถานที่เก็บสินค้า จำนวน 262 อัตรา (ร้อยละ 4.78) และเกษตรกรรมการป่าไม้และการประมง จำนวน 168 อัตรา (ร้อยละ 3.06) ตามลำดับ

### ความต้องการแรงงาน

**5,485 อัตรา**

กุมภาพันธ์ 67 **11,714** อัตรา **ลดลง 53.18 %**  
จากช่วงเดียวกันของปีก่อน

มกราคม 68 **7,367** อัตรา **ลดลง 25.55 %**  
จากเดือนก่อน



### 5 อันดับอุตสาหกรรมที่มีความต้องการแรงงานมากที่สุด

1. การผลิต **2,276 อัตรา**
2. การขายส่งและการขายปลีก **1,757 อัตรา**
3. ที่พักแรมและบริการด้านอาหาร **450 อัตรา**
4. การขนส่งและสถานที่เก็บสินค้า **262 อัตรา**
5. เกษตรกรรมการป่าไม้และการประมง **168 อัตรา**

- ### 5 อันดับอาชีพที่มีความต้องการแรงงานมากที่สุด
1. แรงงานด้านการประกอบ **610 อัตรา**
  2. ตัวแทนฝ่ายขายด้านเทคนิคและการค้า **352 อัตรา**
  3. ตัวแทนจัดหางานทางธุรกิจและนายหน้าการค้า **346 อัตรา**
  4. เจ้าหน้าที่สำนักงาน **325 อัตรา**
  5. พนักงานขายของหน้าร้านและพนักงานสาธิตสินค้า **322 อัตรา**

- ### 5 อันดับอุตสาหกรรมที่มีความต้องการแรงงานมากที่สุด
1. การขายส่งยกเว้น ยานยนต์และจักรยานยนต์ **875 อัตรา**
  2. การผลิตเสื้อผ้าเครื่องแต่งกาย **562 อัตรา**
  3. การขายปลีก ยกเว้น ยานยนต์และจักรยานยนต์ **523 อัตรา**
  4. การผลิตผลิตภัณฑ์อาหาร **446 อัตรา**
  5. การผลิตยานยนต์ รถพ่วงและรถกึ่งพ่วง **416 อัตรา**

### การบรรจุงาน

**2,951 คน**

กุมภาพันธ์ 67 **2,965** คน **ลดลง 0.47 %**  
จากช่วงเดียวกันของปีก่อน

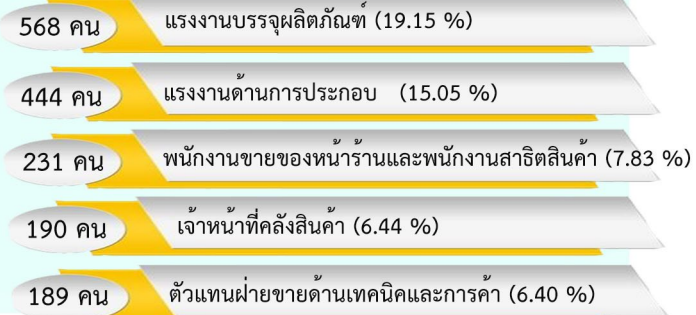
มกราคม 68 **2,816** คน **เพิ่มขึ้น 4.79 %**  
จากเดือนก่อน

### ผู้สมัครงานที่มาใช้บริการจัดหางาน

**5,187 คน**

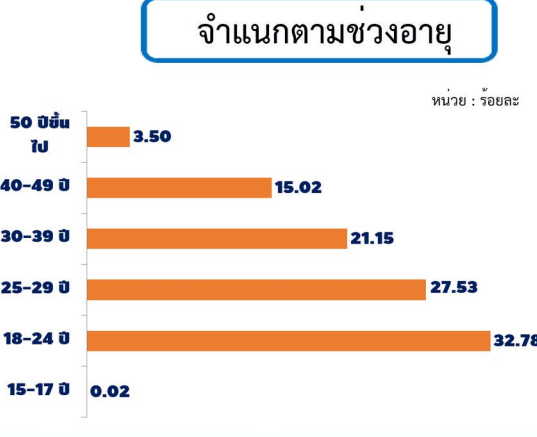
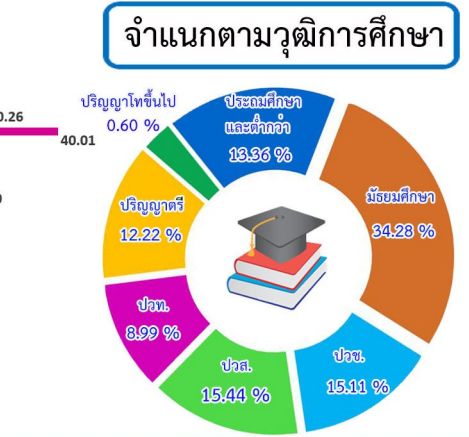
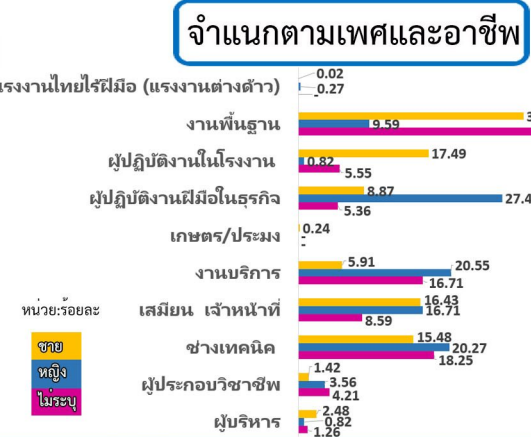
กุมภาพันธ์ 67 **4,611** คน **เพิ่มขึ้น 12.49 %**  
จากช่วงเดียวกันของปีก่อน

มกราคม 68 **4,712** คน **เพิ่มขึ้น 10.08 %**  
จากเดือนก่อน



## ความต้องการแรงงานในภาคตะวันออกเฉียงเหนือ

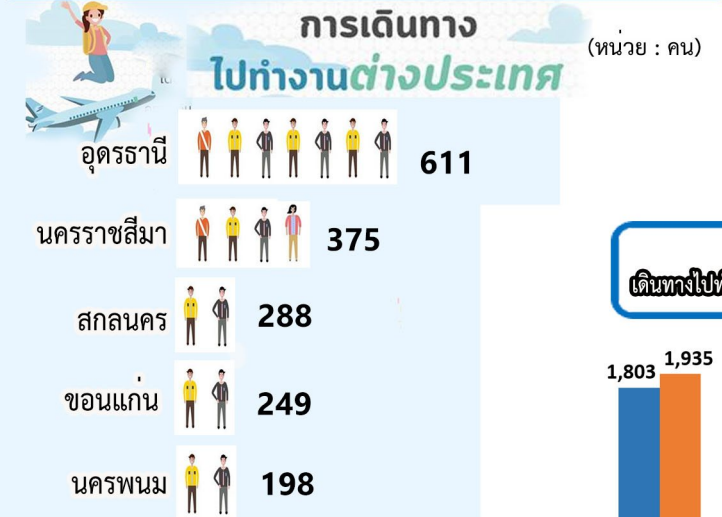
นายจ้าง/สถานประกอบการ ต้องการแรงงาน ไม่ระบุเพศมากที่สุด (ร้อยละ 77.93) รองลงมาเพศชาย (ร้อยละ 15.42) และเพศหญิง (ร้อยละ 6.65) ช่วงอายุ 18 - 24 ปี (ร้อยละ 32.78) ต้องการแรงงานมากที่สุด รองลงมาคือช่วงอายุ 25 - 29 ปี (ร้อยละ 27.53) และเมื่อจำแนกตามวุฒิการศึกษา ระดับมัธยมศึกษา (ร้อยละ 34.28) ต้องการแรงงานมากที่สุด รองลงมา ปวส. (ร้อยละ 15.44) และ ปวช. (ร้อยละ 15.11) ตามลำดับ



# การไปทำงานต่างประเทศ

การไปทำงานต่างประเทศของแรงงานไทย ในภาคตะวันออกเฉียงเหนือ เดือนกุมภาพันธ์ ปี 2568 มีจำนวน 3,170 คน จังหวัดที่มีแรงงานไปทำงานต่างประเทศมากที่สุด 3 อันดับแรก คือ อุดรธานี นครราชสีมา และสกลนคร ประเทศที่มีแรงงานไทยไปทำงานต่างประเทศมากที่สุด 3 อันดับแรก คือ ไต้หวัน อิสราเอล และเกาหลีใต้ เมื่อเปรียบเทียบกับช่วงเดียวกันของปีก่อน แรงงานไปทำงานต่างประเทศ เพิ่มขึ้นร้อยละ 13.42

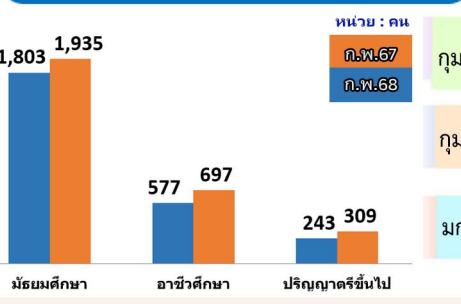
จังหวัดในภาคตะวันออกเฉียงเหนือ  
ที่แรงงานไปทำงานต่างประเทศมากที่สุด 5 อันดับแรก



ประเทศที่มีแรงงานในภาคตะวันออกเฉียงเหนือ  
ไปทำงานมากที่สุด 5 อันดับแรก



จำนวนแรงงานไทยในภาค  
เดินทางไปทำงานต่างประเทศจำแนกตามวุฒิการศึกษา



เปรียบเทียบข้อมูล  
การไปทำงานต่างประเทศ



จำแนกตามวิธีการเดินทาง

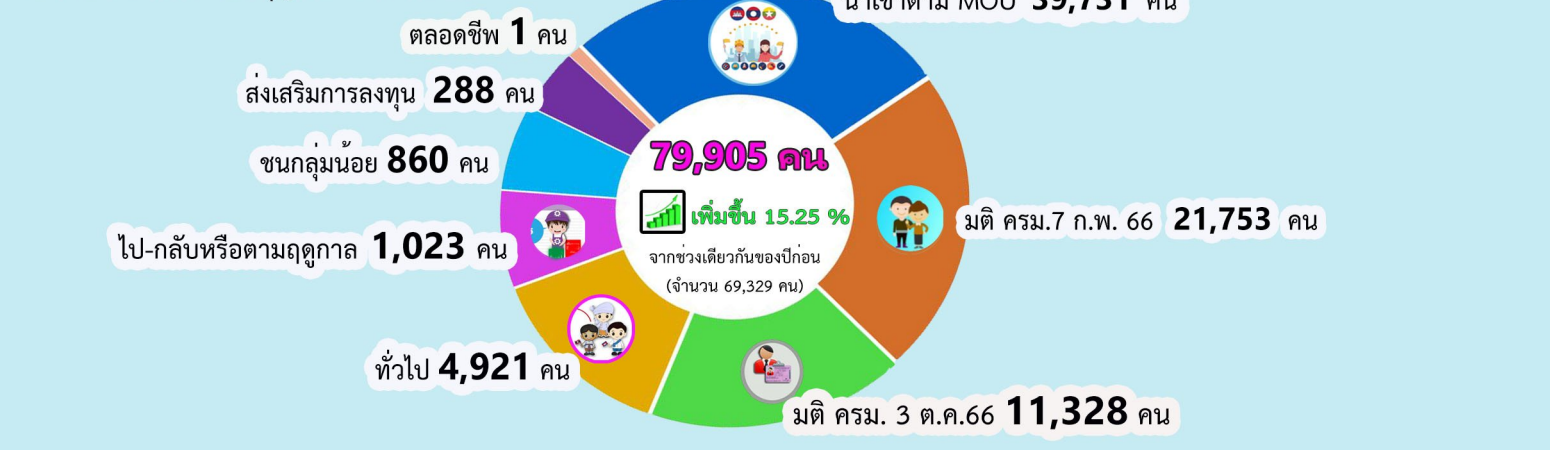
เฉพาะ Re-entry VISA  
2,470 คน  
เพิ่มขึ้น 25.44 %  
จากช่วงเดียวกันของปีก่อน  
(จำนวน 1,969 คน)



ที่มา : กองบริหารแรงงานไทยไปต่างประเทศ

## การทำงานของคนต่างด้าว

จำนวนคนต่างด้าวที่ได้รับอนุญาตทำงานคงเหลือในภาคตะวันออกเฉียงเหนือ เดือนกุมภาพันธ์ 2568 จำนวน 79,905 คน เพิ่มขึ้นร้อยละ 15.25 จากช่วงเดียวกันของปีก่อน ส่วนใหญ่เป็นแรงงานต่างด้าว 4 สัญชาติ คือ ลาว เมียนมา กัมพูชา และเวียดนาม จำนวน 72,812 คน คิดเป็นร้อยละ 91.12 ของคนต่างด้าวที่ได้รับอนุญาตทำงานคงเหลือ



จังหวัดที่มีคนต่างด้าวคงเหลือ  
มากที่สุด 5 อันดับแรก



ที่มา : สำนักบริหารแรงงานต่างด้าว

ศูนย์บริหารข้อมูลตลาดแรงงานภาคตะวันออกเฉียงเหนือ