



สถานการณ์ตลาดแรงงาน ภาคตะวันออกเหนือ ปี 2558



ศูนย์ข่าวสารตลาดแรงงานจังหวัดขอนแก่น
กองวิจัยตลาดแรงงาน กรมการจัดหางาน กระทรวงแรงงาน

www.doe.go.th/lmi-ne

www.doe.go.th



บริการข้อมูลด้านตลาดแรงงาน (LMI)

<http://lmi.doe.go.th>

บริการข้อมูลพื้นฐานรายจังหวัด ข่าวสารตลาดแรงงาน สถานการณ์ตลาดแรงงาน และข้อมูลงานวิจัย

Smart job center (ศูนย์บริการจัดหางานเพื่อคนไทย)

<http://Smartjob.doe.go.th>

บริการจัดหางานให้คนไทยทุกกลุ่ม บริการจัดหางานโดยระบบออนไลน์ บริการแนะแนวอาชีพ บริการทดสอบความพร้อมทางอาชีพ และกิจกรรมและห้องแสดง 'โลกเสมือนจริงแห่งอาชีพ'

บริการข้อมูลการไปทำงานต่างประเทศ

<http://www.overseas.doe.go.th>

บริการข้อมูลการไปทำงานต่างประเทศโดยรัฐ ข้อเสนอแนะ ข้อควรรู้ ก่อนเดินทางไปทำงานต่างประเทศ ข้อมูลสินเชื่อการไปทำงานต่างประเทศและค้นหาบริษัทจัดหางาน

บริการเกี่ยวกับการตรวจและคุ้มครองคนหางาน

<http://www.ipd-doe.com>

รับเรื่องร้องทุกข์ของคนหางานที่เดินทางไปทำงานต่างประเทศ บริการงานทะเบียนและตรวจสอบบริษัทจัดหางานในประเทศ

บริการเกี่ยวกับการจัดระบบแรงงานต่างด้าว

<http://wp.doe.go.th>

บริการพิจารณาอนุญาตการทำงานของคนต่างด้าวในระบบ จัดระบบนำเข้าคนต่างด้าว และแรงงานคนต่างด้าวหลบหนีเข้าเมือง

ศูนย์ข่าวสารตลาดแรงงานจังหวัดขอนแก่น

<http://www.doe.go.th/lmi-ne>

การสำรวจและจัดทำทะเบียนกำลังแรงงาน วิเคราะห์สถานการณ์ตลาดแรงงาน จัดทำวารสารสถานการณ์ตลาดแรงงาน บริการตำแหน่งงานว่าง ใน 20 จังหวัด ภาคตะวันออกเฉียงเหนือ

คำนำ

สถานการณ์ตลาดแรงงานภาคตะวันออกเฉียงเหนือ ปี 2558 เป็นการนำเสนอข้อมูลข่าวสารตลาดแรงงาน และการวิเคราะห์ภาวะตลาดแรงงานในภาคตะวันออกเฉียงเหนือ ซึ่งประกอบด้วย ข้อมูลประชากรและกำลังแรงงาน สรุปลักษณะเศรษฐกิจ ภาวะการลงทุน สถานการณ์ตลาดแรงงาน ตลาดแรงงานไทยในต่างประเทศ และแรงงานต่างด้าว เป็นการรวบรวมข้อมูลจากสถิติการให้บริการจัดหางานในประเทศของสำนักงานจัดหางานจังหวัดในภาคตะวันออกเฉียงเหนือ 20 จังหวัด และข้อมูลจากหน่วยงานที่เกี่ยวข้องมาประกอบการวิเคราะห์ภาวะตลาดแรงงาน ทั้งนี้เพื่อให้เห็นภาพรวมของตลาดแรงงาน รวมทั้งเป็นการส่งเสริมศักยภาพการจ้างงาน และลดปัญหาการว่างงานภายในภาคฯ อีกด้วย

ขอขอบคุณทุกหน่วยงานที่ได้ให้ความอนุเคราะห์ข้อมูลในการจัดทำด้วยดีตลอดมา และหวังเป็นอย่างยิ่งว่าเอกสารฉบับนี้จะเป็นประโยชน์แก่ผู้ที่สนใจ ตลอดจนหน่วยงานที่เกี่ยวข้อง หากต้องการข้อมูลเพิ่มเติมหรือมีข้อเสนอแนะประการใด สามารถติดต่อได้ที่ศูนย์ข่าวสารตลาดแรงงานจังหวัดขอนแก่น ศาลากลางจังหวัด ชั้น 3 ถนนศูนย์ราชการ อำเภอเมืองจังหวัดขอนแก่น 40000 เพื่อจะได้ปรับปรุงแก้ไขในโอกาสต่อไป หรือติดต่อที่

โทรศัพท์ 0-4323-9016, 0-4323-4752

โทรสาร 0-4323-9016

E-mail:lm_kkn@doe.go.th

ศูนย์ข่าวสารตลาดแรงงานจังหวัดขอนแก่น

เมษายน 2559

สารบัญ

บทสรุปผู้บริหาร	ก-จ
สถานการณ์ตลาดแรงงาน ภาคตะวันออกเฉียงเหนือ ปี 2558	1-21
◆ ประชากรและกำลังแรงงาน	1
- การมีงานทำของประชากร	2
- ผู้มีงานทำจำแนกตามชั่วโมงการทำงาน	3
- ผู้มีงานทำจำแนกตามสถานภาพการทำงาน	4
- ภาวะการว่างงานและอัตราการว่างงาน	5
◆ สรุปภาวะเศรษฐกิจและการเงินภาคตะวันออกเฉียงเหนือ ปี 2558	6
◆ การลงทุนในภาคตะวันออกเฉียงเหนือ	7
◆ การให้บริการจัดหางานในประเทศโดยรัฐ	10
- ความต้องการแรงงาน	10
- ผู้สมัครงาน	12
- การบรรจุงาน	14
- การวิเคราะห์ข้อมูลการให้บริการจัดหางานในประเทศโดยใช้ดัชนีการบรรจุงาน (Job Matching Index)	16
◆ ตลาดแรงงานไทยในต่างประเทศ	18
◆ การทำงานของคนต่างด้าว	20

บทสรุปผู้บริหาร

ประชากรและกำลังแรงงาน

จากการสำรวจภาวะการมีงานทำของประชากร ปี 2558 ของสำนักงานสถิติแห่งชาติ พบว่า ภาคตะวันออกเฉียงเหนือมีประชากรอายุ 15 ปีขึ้นไป ประมาณ 14.86 ล้านคน จำแนกเป็น กำลังแรงงานรวม ประมาณ 9.90 ล้านคน คิดเป็นร้อยละ 66.66 ของจำนวนประชากรอายุ 15 ปีขึ้นไปทั้งหมด ผู้มีงานทำ ประมาณ 9.72

ล้านคน คิดเป็นร้อยละ 98.11 ของกำลังแรงงานรวมทั้งหมด และผู้ว่างงาน ประมาณ 75,185 คน คิดเป็นอัตราการว่างงานเท่ากับ 0.76 ผู้รอฤดูกาล ประมาณ 111,930 คน คิดเป็นร้อยละ 1.13 ส่วนผู้ที่อยู่นอกกำลังแรงงาน มีประมาณ 4.95 ล้านคน

แผนภูมิแสดงจำนวนประชากร ภาคตะวันออกเฉียงเหนือ จำแนกตามสถานภาพแรงงาน ปี 2558



ที่มา : ข้อมูลจากการสำรวจภาวะการทำงานของประชากร สำนักงานสถิติแห่งชาติ

การมีงานทำของประชากร

ผู้มีงานทำในปี 2558 มีประมาณ 9.72 ล้านคน เป็นผู้มีงานทำใน*หมวดเกษตรกรรม การป่าไม้ และการประมง* ประมาณ 5.02 ล้านคน คิดเป็นร้อยละ 51.65 และผู้มีงานทำ*นอกภาคเกษตรกรรม* ประมาณ 4.70 ล้านคน คิดเป็นร้อยละ 48.35 โดยผู้มีงานทำนอกภาคเกษตรกรรมส่วนมากอยู่ในหมวดอุตสาหกรรมการขายส่ง ขายปลีก การซ่อมแซมยานยนต์และจักรยานยนต์ ร้อยละ 13.62 ของจำนวนผู้มีงานทำทั้งหมด หมวดการผลิต ร้อยละ 8.39 และหมวดการก่อสร้าง ร้อยละ 6.49 ตามลำดับ

สำหรับอาชีพที่มีจำนวนผู้มีงานทำมากที่สุดคือ อาชีพผู้ปฏิบัติงานที่มีฝีมือในด้านการเกษตรและการประมง ร้อยละ 48.66 ของจำนวนผู้มีงานทำทั้งหมด พนักงานบริการและพนักงานในร้านค้าและตลาด ร้อยละ 15.82 ผู้ปฏิบัติงานด้านความสามารถทางฝีมือ และธุรกิจการค้าที่เกี่ยวข้อง ร้อยละ 10.18

พิจารณาตามระดับการศึกษา พบว่า ผู้มีงานทำที่มีวุฒิการศึกษาต่ำกว่าประถมศึกษา มีมากที่สุด ร้อยละ 30.65 ระดับมัธยมศึกษา ร้อยละ 28.62 และระดับประถมศึกษา ร้อยละ 27.65 โดยส่วนใหญ่ร้อยละ 79.35 เป็นผู้มีงานทำที่มีชั่วโมงการทำงานตั้งแต่ 35 ชั่วโมงขึ้นไปต่อสัปดาห์ ผู้มีงานทำตั้งแต่ 1-34 ชั่วโมงต่อสัปดาห์ ร้อยละ 18.85 และผู้ที่มีงานทำประจำแต่ไม่ได้ทำงานในสัปดาห์แห่งการสำรวจ (0 ชั่วโมง) มีเพียง ร้อยละ 1.80

เมื่อจำแนกตามสถานภาพการทำงาน พบว่า ส่วนใหญ่เป็นผู้มีสถานภาพการทำงานส่วนตัว ร้อยละ 41.68 สถานภาพทำงานเป็นลูกจ้าง ร้อยละ 31.41 และผู้ช่วยธุรกิจครัวเรือนโดยไม่ได้รับค่าจ้าง ร้อยละ 24.93 และมีเพียงร้อยละ 0.44 ที่มีสถานภาพการทำงานการรวมกลุ่ม *

ภาวะการว่างงานและอัตราการว่างงาน

สำหรับจำนวนผู้ว่างงานในภาคตะวันออกเฉียงเหนือ ปี 2558 มีประมาณ 75,185 คน คิดเป็นอัตราการว่างงานร้อยละ 0.76 เมื่อพิจารณารายจังหวัดพบว่าจังหวัดที่มีอัตราการว่างงานสูงที่สุดในภาคตะวันออกเฉียงเหนือ ปี 2558 คือ จังหวัดนครราชสีมา คิดเป็นอัตราการว่างงานร้อยละ 1.67 รองลงมาคือจังหวัดขอนแก่น คิดเป็นอัตราการว่างงาน ร้อยละ 0.98 จังหวัดอุบลราชธานี คิดเป็นอัตราการว่างงานร้อยละ 0.96 ส่วนจังหวัดที่มีอัตราการว่างงานน้อยที่สุด คือจังหวัดกาฬสินธุ์ คิดเป็นอัตราการว่างงาน ร้อยละ 0.23 *

สรุปภาวะเศรษฐกิจและการเงิน ภาคตะวันออกเฉียงเหนือ ปี 2558

ภาวะเศรษฐกิจภาคตะวันออกเฉียงเหนือ ปี 2558 ขยายตัวจากปีก่อน โดยแรงสนับสนุนเศรษฐกิจสำคัญมาจากการอุปโภคบริโภคภาคเอกชนที่ปรับตัวดีขึ้นตามการใช้จ่ายในหมวดสินค้าจำเป็น ประกอบกับการเร่งซื้อรถยนต์ในช่วงไตรมาสสุดท้ายของปี 2558 ก่อนการปรับขึ้นภาษีสรรพสามิตรถยนต์บางรุ่นในเดือนมกราคม 2559 ด้านรายได้ภาคบริการยังขยายตัวดี ทั้งนี้ ความเชื่อมั่นของผู้บริโภคยังอยู่ในระดับต่ำ จากภาระหนี้ครัวเรือนที่ยังอยู่ในระดับสูง และสถาบันการเงินระมัดระวังในการให้สินเชื่อ ประกอบกับกำลังซื้อจากรายได้เกษตรกรที่ยังลดลง ซึ่งอาจทำให้การบริโภคของประชาชนเติบโตอย่างค่อยเป็นค่อยไป

อย่างไรก็ดี การใช้จ่ายงบลงทุนภาครัฐที่ขยายตัวสูง ยังมีส่วนช่วยในการขับเคลื่อนเศรษฐกิจ จากการเร่งรัดการเบิกจ่ายงบประมาณในช่วงครึ่งแรกของปี ผนวกกับแรงส่งจากมาตรการกระตุ้นเศรษฐกิจเพิ่มเติมในช่วงครึ่งปีหลัง ส่วนการลงทุนภาคเอกชนหดตัวน้อยลงตามการก่อสร้างเพื่อการพาณิชย์ที่ขยายตัว โดยเฉพาะโครงการขนาดใหญ่ ขณะที่การก่อสร้างเพื่อที่อยู่อาศัยยัง

คงหดตัว ด้านเสถียรภาพเศรษฐกิจยังอยู่ในเกณฑ์ปกติ โดยอัตราเงินเฟ้อติดลบร้อยละ 1.11 ตามราคาขายปลีกน้ำมันเชื้อเพลิงที่ลดลง แต่เริ่มติดลบน้อยลงในช่วงไตรมาสสุดท้ายของปี *

ภาวะการลงทุน

การอนุญาตให้นายจ้าง/สถานประกอบการประกอบกิจการในภาคตะวันออกเฉียงเหนือ โดยกรมโรงงานอุตสาหกรรม ปี 2558 จำนวน 727 แห่ง เงินลงทุน จำนวน 39,699.09 ล้านบาท เกิดการจ้างงานจำนวน 13,549 คน ซึ่งเมื่อเปรียบเทียบกับช่วงเดียวกันของปีที่ผ่านมา พบว่า โรงงานที่ได้รับอนุญาตให้ประกอบกิจการ ลดลงร้อยละ 12.62 ส่วนเงินลงทุน ลดลงร้อยละ 43.25

พิจารณารายจังหวัด พบว่า จังหวัดที่มีจำนวนโรงงานอุตสาหกรรมที่ได้รับอนุญาตให้ประกอบกิจการมากที่สุด คือ จังหวัดนครราชสีมา ร้อยละ 14.31 รองลงมาคือจังหวัดอุบลราชธานี ร้อยละ 9.77 และจังหวัดขอนแก่น ร้อยละ 7.98 ส่วนจังหวัดที่มีเงินลงทุนมากที่สุดคือ จังหวัดอุบลราชธานี จำนวน 10,319.31 ล้านบาท คิดเป็นร้อยละ 25.99 ของจำนวนเงินลงทุนทั้งหมดในภาค

ประเภทอุตสาหกรรมที่มีการจ้างงานมากที่สุด 3 อันดับแรก คือ อุตสาหกรรมเคมีภัณฑ์ ปิโตรเลียม กระดาษ และพลาสติก มีการจ้างงาน 4,098 คน รองลงมาเป็นอุตสาหกรรมอาหาร เครื่องดื่ม และผลิตภัณฑ์จากพืช มีการจ้างงาน 3,054 คน และอุตสาหกรรมผลิตภัณฑ์โลหะ โลหะขั้นพื้นฐาน เครื่องจักร เครื่องใช้ไฟฟ้า และยานพาหนะ มีการจ้างงาน 2,503 คน ตามลำดับ *

การให้บริการจัดหางานในประเทศ โดยรัฐ

ในปี 2558 นายจ้าง/สถานประกอบการมีความต้องการแรงงาน จำนวน 70,223 อัตรา มีผู้สมัครงาน จำนวน 105,716 คน และได้รับการบรรจุงานจำนวน 71,017 คน เมื่อเปรียบเทียบกับช่วงเดียวกันของปีที่ผ่านมา พบว่า นายจ้างหรือสถานประกอบการมีความต้องการแรงงาน ลดลงร้อยละ 13.42 หรือลดลงจำนวน 10,880 อัตรา ส่วนผู้สมัครงาน ลดลงร้อยละ 0.24 หรือลดลง จำนวน 258 คน ส่วนการบรรจุงาน ลดลงร้อยละ 12.82 หรือลดลง จำนวน 10,439 คน

ความต้องการแรงงาน

จากที่นายจ้าง/สถานประกอบการแจ้งตำแหน่งงานว่างผ่านสำนักงานจัดหางานจังหวัด ภาคตะวันออกเฉียงเหนือ ปี 2558 จำนวน 70,223 อัตรา ส่วนใหญ่มีความต้องการแรงงานที่จบการศึกษาในระดับอาชีวศึกษา (ปวช.,ปวส./อนุปริญญา) ร้อยละ 35.89 ระดับมัธยมศึกษา ร้อยละ 33.94 และระดับประถมศึกษา ร้อยละ 19.02 ตามลำดับ

ประเภทอาชีพงานพื้นฐานมีความต้องการแรงงานมากที่สุด ร้อยละ 23.53 พนักงานบริการ พนักงานขายในร้านค้าและตลาด ร้อยละ 22.78 และผู้ปฏิบัติงานในโรงงาน ผู้ควบคุมเครื่องจักรและผู้ปฏิบัติงานด้านการประกอบ ร้อยละ 20.64 ส่วนอุตสาหกรรมที่มีความต้องการแรงงานมากที่สุดคืออุตสาหกรรมหัตถกรรมผลิต ร้อยละ 41.78 การขายส่ง การขายปลีก การซ่อมแซมยานยนต์ และจักรยานยนต์ ร้อยละ 34.46 หมวดที่พักแรมและบริการด้านอาหาร ร้อยละ 4.16

ง | สถานการณ์ตลาดแรงงาน ภาคตะวันออกเฉียงเหนือ ปี 2558

และเมื่อพิจารณารายจังหวัด พบว่า จังหวัดที่มีความต้องการแรงงานมากที่สุด 3 อันดับแรก คือจังหวัดขอนแก่น มีความต้องการแรงงาน จำนวน 11,938 อัตรา จังหวัดนครราชสีมา จำนวน 7,530 อัตรา และจังหวัดมหาสารคาม จำนวน 5,323 อัตรา ตามลำดับ

ผู้สมัครงาน

ผู้สมัครงาน ในปี 2558 จำนวน 105,716 คน เป็นชาย ร้อยละ 46.82 เป็นหญิง ร้อยละ 53.18 ส่วนใหญ่เป็นผู้ที่จบการศึกษาในระดับมัธยมศึกษา ร้อยละ 45.89 ระดับประถมศึกษา ร้อยละ 20.75 และระดับอาชีวศึกษา (ปวช., ปวส./อนุปริญญา) ร้อยละ 17.20 โดยส่วนใหญ่มีอายุระหว่าง 18-24 ปี ร้อยละ 28.93 ประเภทอาชีพงานพื้นฐานมีผู้สมัครงานมากที่สุด ร้อยละ 38.39 พนักงานบริการ พนักงานขายในร้านค้า และตลาด ร้อยละ 21.09 และประเภทอาชีพผู้ปฏิบัติงานในโรงงาน ผู้ควบคุมเครื่องจักรและผู้ปฏิบัติงานด้านการประกอบ ร้อยละ 11.85

และเมื่อพิจารณารายจังหวัด พบว่า จังหวัดที่มีจำนวนผู้สมัครงานมากที่สุด 3 อันดับแรก คือจังหวัดนครราชสีมา มีผู้สมัครงาน จำนวน 17,348 คน จังหวัดขอนแก่น จำนวน 11,553 คน จังหวัดอุดรธานี จำนวน 8,394 คน ตามลำดับ

การบรรจุงาน

ในปี 2558 ภาคตะวันออกเฉียงเหนือมีผู้ที่ได้รับการบรรจุงาน จำนวน 71,017 คน เป็นชาย ร้อยละ 44.54 เป็นหญิง ร้อยละ 55.46 ส่วนใหญ่เป็นผู้จบการศึกษาในระดับมัธยมศึกษา ร้อยละ 45.35 ระดับอาชีวศึกษา (ปวช., ปวส./อนุปริญญา) ร้อยละ 22.17 และระดับปริญญาตรีขึ้นไป ร้อยละ 21.08 ส่วนใหญ่มีอายุระหว่าง 30-39 ปี ร้อยละ 33.45 ประเภทอาชีพงาน

พื้นฐานมีจำนวนผู้ที่ได้รับการบรรจุงานมากที่สุด ร้อยละ 26.77 ส่วนประเภทอุตสาหกรรมการผลิตมีการบรรจุงานมากที่สุด ร้อยละ 42.10

และเมื่อพิจารณารายจังหวัด พบว่า จังหวัดที่มีจำนวนผู้สมัครงานมากที่สุด 3 อันดับแรก คือจังหวัดขอนแก่น มีผู้ที่ได้รับการบรรจุงาน จำนวน 10,029 คน จังหวัดนครราชสีมา จำนวน 6,442 คน จังหวัดสกลนคร จำนวน 5,940 คน ตามลำดับ

การวิเคราะห์ข้อมูลการให้บริการ จัดหางานในประเทศ โดยใช้ดัชนี การบรรจุงาน (Job Matching Index)

ดัชนีการบรรจุงาน (Job Matching Index) หรือ ดัชนีตัวชี้วัดอัตราการบรรจุงาน โดยวิเคราะห์จากอัตราการบรรจุงานต่อตำแหน่งงานว่าง อัตราการบรรจุงานต่อผู้สมัครงาน และสัดส่วนตำแหน่งงานว่างต่อผู้สมัครงานของภาคตะวันออกเฉียงเหนือ ปี 2558 พบว่า ดัชนีการบรรจุงานในภาพรวมคิดเป็น 1.2

ประเภทอาชีพผู้ปฏิบัติงานในโรงงาน ผู้ควบคุมเครื่องจักรและผู้ปฏิบัติงานด้านการประกอบมีตำแหน่งงานว่างต่อผู้สมัครงานสูงที่สุด โดยมีสัดส่วนตำแหน่งงานว่าง 1.2 อัตราต่อผู้สมัครงาน 1 คน พิจารณาตามวุฒิการศึกษา พบว่า ระดับปริญญาตรีมีดัชนีการบรรจุงานมากที่สุด (ดัชนีการบรรจุงานเท่ากับ 2.1) เมื่อจำแนกรายจังหวัด พบว่า จังหวัดที่มีดัชนีการบรรจุงานสูงที่สุดคือ จังหวัดบุรีรัมย์ (ดัชนีการบรรจุงานเท่ากับ 2.7) ส่วนจังหวัดที่มีค่าดัชนีการบรรจุงานต่ำที่สุดคือ จังหวัดนครราชสีมา (ดัชนีการบรรจุงานเท่ากับ 0.9)

เมื่อพิจารณาสัดส่วนตำแหน่งงานว่างต่อผู้สมัครงานรายจังหวัด พบว่า จังหวัดมหาสารคาม มีสัดส่วนตำแหน่งงานว่างต่อผู้สมัครงานสูงที่สุด โดยมีสัดส่วนตำแหน่งงานว่าง 1.7 อัตรา ต่อผู้สมัครงาน

1 คน รองลงมาคือจังหวัดมุกดาหารมีสัดส่วนตำแหน่งงานว่าง 1.3 อัตรา ต่อผู้สมัครงาน 1 คน จังหวัดหนองคาย และจังหวัดบึงกาฬ มีสัดส่วนตำแหน่งงานว่าง 1.1 อัตรา ต่อผู้สมัครงาน 1 คน *

ตลาดแรงงานไทยในต่างประเทศ

จากข้อมูลของสำนักงานบริหารแรงงานไทยไปต่างประเทศ กรมการจัดหางาน ปี 2558 พบว่า มีคนงานในภาคตะวันออกเฉียงเหนือที่ได้รับอนุญาตให้เดินทางไปทำงานต่างประเทศ (เฉพาะ 5 วิธีการเดินทาง) จำนวน 46,749 คน เป็นชาย ร้อยละ 83.62 และเป็นหญิง ร้อยละ 16.38 และเป็นคนงานซึ่งได้รับการต่อสัญญาและได้รับอนุญาตให้เดินทางกลับไปทำงาน (Re-entry VISA) จำนวน 26,335 คน เป็นชาย ร้อยละ 83.53 และเป็นหญิง ร้อยละ 16.47

เมื่อเปรียบเทียบกับช่วงเดียวกันของปีที่ผ่านมา พบว่า มีจำนวนผู้ที่ได้รับอนุญาตให้เดินทางไปทำงานต่างประเทศ (เฉพาะ 5 วิธีการเดินทาง) เพิ่มขึ้นร้อยละ 3.44 ส่วนคนงานซึ่งได้รับการต่อสัญญาและได้รับอนุญาตให้เดินทางกลับไปทำงาน (Re-entry VISA) ลดลงร้อยละ 4.18

จำแนกคนงานที่ได้รับอนุญาตให้เดินทางไปทำงานต่างประเทศในภาคฯ (เฉพาะ 5 วิธีการเดินทาง) 3 อันดับแรก ได้แก่ คนงานที่เดินทางไปทำงานโดยบริษัท จัดหางานจัดส่ง จำนวน 23,928 คน คิดเป็นร้อยละ 51.27 กรมการจัดหางานจัดส่ง จำนวน 8,043 คน คิดเป็นร้อยละ 17.20 และเป็นคนงานที่แจ้งการเดินทางด้วยตนเอง จำนวน 7,847 คน คิดเป็นร้อยละ 16.79 ตามลำดับ และเมื่อพิจารณาตามวุฒิการศึกษา (เฉพาะ 5 วิธีการเดินทาง) พบว่า ส่วนใหญ่เป็นผู้ที่จบในระดับมัธยมศึกษา ร้อยละ 51.74 ประถมศึกษา ร้อยละ 36.33 และระดับอาชีวศึกษา (ปวช., ปวส./อนุปริญญา) ร้อยละ 9.37 ตามลำดับ *

แรงงานต่างด้าวในภาคตะวันออกเฉียงเหนือ

จากข้อมูลของสำนักบริหารแรงงานต่างด้าว กรมการจัดหางาน ณ เดือนธันวาคม ปี 2558 พบว่า แรงงานต่างด้าวที่ได้รับใบอนุญาตทำงานถูกกฎหมายในภาคตะวันออกเฉียงเหนือ มีจำนวน 26,066 คน เมื่อเทียบกับช่วงเดียวกันของปีที่ผ่านมา เพิ่มขึ้นร้อยละ 14.44 ส่วนแรงงานต่างด้าวที่ผ่อนผันให้ทำงานตามมาตรา 13 (ชนกลุ่มน้อย) มีจำนวน 332 คน เพิ่มขึ้นร้อยละ 4.08

แรงงานต่างด้าวถูกกฎหมายที่ได้รับใบอนุญาตทำงาน ประกอบด้วย ประเภทตลอดชีพ จำนวน 1 คน คิดเป็นร้อยละ 0.004 ประเภทชั่วคราว (ทั่วไป) จำนวน 3,230 คน คิดเป็นร้อยละ 12.39 ประเภทชั่วคราว (MOU) ได้แก่ ประเภทนำเข้าตาม MOU จำนวน 10,339 คน คิดเป็นร้อยละ 39.66 ประเภทพิสูจน์สัญชาติ จำนวน 12,089 คน คิดเป็นร้อยละ 46.38 ส่วนประเภทส่งเสริมการลงทุนและกฎหมายอื่นๆ จำนวน 407 คน คิดเป็นร้อยละ 1.56

แรงงานต่างด้าวที่ผ่อนผันให้ทำงานตามมาตรา 13 (ชนกลุ่มน้อย) มีจำนวน 332 คน เป็นชาย ร้อยละ 47.29 และเป็นหญิง ร้อยละ 52.71

ส่วนจังหวัดที่มีจำนวนคนต่างด้าวที่ได้รับอนุญาตทำงานถูกกฎหมายมากที่สุด 5 อันดับแรก ได้แก่ จังหวัดนครราชสีมา จำนวน 13,871 คน คิดเป็นร้อยละ 53.21 จังหวัดขอนแก่น จำนวน 3,609 คน คิดเป็นร้อยละ 13.85 จังหวัดอุบลราชธานี จำนวน 2,033 คน คิดเป็นร้อยละ 7.80 จังหวัดบุรีรัมย์ จำนวน 977 คน คิดเป็นร้อยละ 3.75 และจังหวัดอุดรธานี จำนวน 664 คน คิดเป็นร้อยละ 2.55 ตามลำดับ *

สถานการณ์ตลาดแรงงานภาคตะวันออกเฉียงเหนือ ปี 2558

ประชากรและกำลังแรงงาน

จากการสำรวจภาวะการมีงานทำของประชากร ปี 2558 ของสำนักงานสถิติแห่งชาติ พบว่า ในภาคตะวันออกเฉียงเหนือ มีประชากรอายุ 15 ปีขึ้นไป ประมาณ 14,858,825 คน จำแนกเป็นกำลังแรงงานรวมประมาณ 9,904,961 คน คิดเป็นร้อยละ 66.66 ของจำนวนประชากรอายุ 15 ปีขึ้นไปทั้งหมด ผู้มีงานทำ ประมาณ 9,717,846 คน คิดเป็นร้อยละ 98.11 ของจำนวนกำลังแรงงานรวมทั้งหมด และเป็นผู้ว่างงาน ประมาณ 75,185 คน คิดเป็นอัตราการว่างงาน เท่ากับ 0.76 และผู้รอฤดูกาล ประมาณ 111,930 คน คิดเป็นร้อยละ 1.13

ส่วนผู้ที่อยู่นอกกำลังแรงงาน ประมาณ 4,953,864 คน จำแนกเป็น ผู้ทำงานบ้าน ประมาณ 1,288,280 คน คิดเป็นร้อยละ 26.01 ของจำนวนผู้ที่อยู่นอกกำลังแรงงานทั้งหมด เรียนหนังสือ ประมาณ 1,359,178 คน คิดเป็นร้อยละ 27.44 และอื่นๆ ประมาณ 2,306,406 คน คิดเป็นร้อยละ 45.56 *

ตารางแสดงจำนวนประชากร ภาคตะวันออกเฉียงเหนือ จำแนกตามสถานภาพแรงงาน เปรียบเทียบ ปี 2557 และปี 2558

สถานภาพแรงงาน	ปี 2557	ปี 2558	อัตราการเปลี่ยนแปลง (ร้อยละ)
ประชากรอายุ 15 ปีขึ้นไป	14,803,210	14,858,825	0.38
ผู้อยู่ในกำลังแรงงาน	9,973,094	9,904,961	-0.68
- ผู้มีงานทำ	9,787,305	9,717,846	-0.71
- ผู้ว่างงาน	74,389	75,185	1.07
- กำลังแรงงานที่รอฤดูกาล	111,399	111,930	0.48
ผู้ไม่อยู่ในกำลังแรงงาน	4,830,116	4,953,864	2.56
- ทำงานบ้าน	1,301,939	1,288,280	-1.05
- เรียนหนังสือ	1,338,589	1,359,178	1.54
- อื่น ๆ	2,189,588	2,306,406	5.34
อัตราการมีส่วนร่วมในกำลังแรงงาน	67.37	66.66	-0.71
อัตราการว่างงาน (%)	0.75	0.76	0.01

ที่มา : ข้อมูลจากการสำรวจภาวะการทำงานของประชากร สำนักงานสถิติแห่งชาติ

หมายเหตุ : 1) การประมาณจำนวนประชากรในโครงการสำรวจตัวอย่างของ สสช. นั้น ได้เริ่มใช้ค่าประมาณชุดใหม่ของ สสช. (พ.ศ.2553-2583) ตั้งแต่ 1 มกราคม 2557 ตามความเห็นชอบของผู้อำนวยการสำนักงานสถิติแห่งชาติ ดังนั้น ในการพิจารณาความแตกต่างของยอดรวมจำนวนประชากรจากการสำรวจตัวอย่างที่ดำเนินการก่อนหรือหลังวันที่ 1 มกราคม 2557 อาจมีความแตกต่างกันได้ เนื่องจากใช้ค่าประมาณจำนวนประชากรคนละชุดกัน

$$2) \text{ อัตราการว่างงาน} = \frac{\text{ผู้ว่างงาน} \times 100}{\text{ผู้อยู่ในกำลังแรงงาน}}$$

$$\text{อัตราการมีส่วนร่วมในกำลังแรงงาน} = \frac{\text{กำลังแรงงานรวม} \times 100}{\text{ประชากรอายุ 15 ปีขึ้นไป}}$$

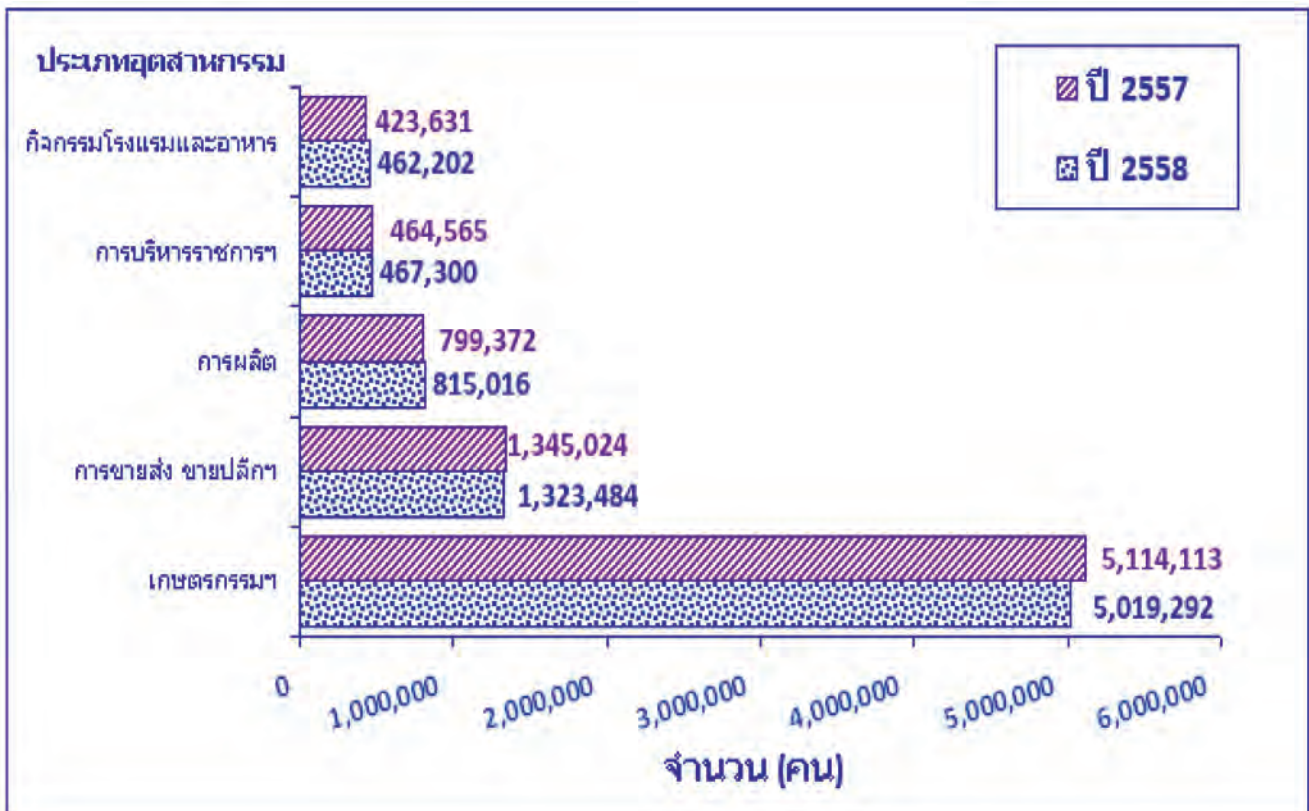
การมีงานทำของประชากร

ผู้มีงานทำภาคตะวันออกเฉียงเหนือ ปี 2558 มีประมาณ 9,717,846 คน และเมื่อพิจารณาตามประเภทอุตสาหกรรม พบว่า เป็นผู้มีงานทำใน*หมวดเกษตรกรรม การป่าไม้และการประมง* ประมาณ 5,019,292 คน คิดเป็นร้อยละ 51.65 ของจำนวนผู้มีงานทำทั้งหมด และผู้มีงานทำ*นอกภาคเกษตรกรรม* ประมาณ 4,698,554 คน คิดเป็นร้อยละ 48.35 ซึ่ง*ผู้มีงานทำนอกภาคเกษตรกรรม* จำแนกเป็นผู้มีงานทำในหมวดอุตสาหกรรมการขนส่ง การขายปลีก และการซ่อมแซมยานยนต์ฯ มากที่สุด ร้อยละ 13.62 ของจำนวนผู้มีงานทำทั้งหมด รองลงมาคือหมวดการผลิต ร้อยละ 8.39

หมวดการก่อสร้าง ร้อยละ 6.49 การบริหารราชการและป้องกันประเทศ ร้อยละ 4.81 กิจกรรมโรงแรมและอาหาร ร้อยละ 4.76 และอุตสาหกรรมหมวดอื่นๆ ร้อยละ 10.29

เมื่อเทียบกับช่วงเดียวกันของปีที่ผ่านมา พบว่าผู้มีงานทำลดลง ร้อยละ 1.85 โดยลดลงมากที่สุดใอุตสาหกรรมด้านการไฟฟ้า ก๊าซและไอน้ำ ลดลงร้อยละ 37.79 กิจกรรมอสังหาริมทรัพย์ ลดลงร้อยละ 37.64 การทำเหมืองแร่ เหมืองหิน ลดลงร้อยละ 29.30 ข้อมูลข่าวสารและการสื่อสาร ลดลงร้อยละ 14.76 การบริหารและการสนับสนุน ลดลงร้อยละ 10.35 ตามลำดับ

แผนภูมิแสดงผู้มีงานทำที่มีการจ้างงานมากที่สุด 5 อันดับแรก ภาคตะวันออกเฉียงเหนือ จำแนกตามประเภทอุตสาหกรรม เปรียบเทียบ ปี 2557 และปี 2558



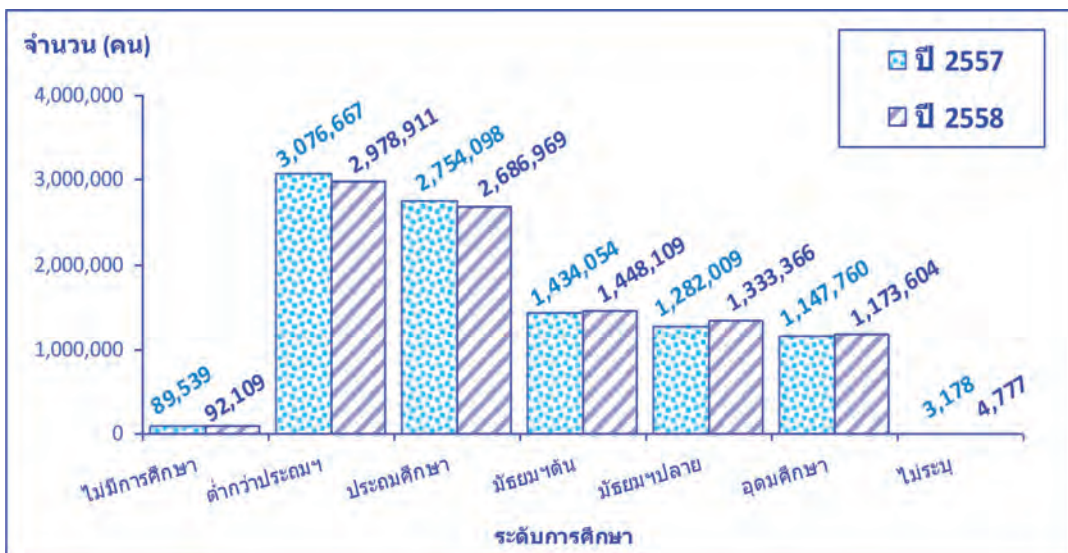
3 | สถานการณ์ตลาดแรงงาน ภาคตะวันออกเฉียงเหนือ ปี 2558

สำหรับอาชีพที่มีจำนวนผู้มีงานทำมากที่สุด 5 อันดับแรก คือ อาชีพผู้ปฏิบัติงานที่มีฝีมือในด้านการเกษตรและการประมง ประมาณ 4,709,644 คน ร้อยละ 48.46 ของจำนวนผู้มีงานทำทั้งหมด พนักงานบริการและพนักงานในร้านค้าและตลาด ประมาณ 1,537,561 คน ร้อยละ 15.82 ผู้ปฏิบัติงานด้านความสามารถทางฝีมือและธุรกิจการค้าที่เกี่ยวข้อง ประมาณ 989,192 คน ร้อยละ 10.18 อาชีพขั้นพื้นฐานต่างๆ ในด้านการขายและการให้บริการประมาณ 908,777 คน ร้อยละ 9.35 และผู้ปฏิบัติงานในโรงงานผู้ควบคุมเครื่องจักรและผู้ปฏิบัติงานด้านการประกอบ

ประมาณ 477,217 คน ร้อยละ 4.91 ตามลำดับ

เมื่อเทียบกับช่วงเดียวกันของปีที่ผ่านมา พบว่าผู้มีงานทำลดลงในประเภทอาชีพผู้ประกอบวิชาชีพด้านเทคนิคสาขาต่างๆ และอาชีพที่เกี่ยวข้อง ลดลงร้อยละ 7.60 ผู้บัญญัติกฎหมาย ข้าราชการระดับอาวุโส ผู้จัดการ ลดลงร้อยละ 3.59 ผู้ปฏิบัติงานที่มีฝีมือในด้านการเกษตรและประมง ลดลงร้อยละ 1.67 และประเภทอาชีพขั้นพื้นฐานต่างๆ ในด้านการขายและการให้บริการ ลดลงร้อยละ 1.08 ส่วนในประเภทอื่นๆ มีจำนวนผู้มีงานทำเพิ่มขึ้น

แผนภูมิแสดงผู้มีงานทำ ภาคตะวันออกเฉียงเหนือ จำแนกตามระดับการศึกษา เปรียบเทียบ ปี 2557 และปี 2558



พิจารณาตามระดับการศึกษา พบว่าผู้มีงานทำที่มีวุฒิการศึกษาดำกว่าประถมศึกษา มีมากที่สุด ร้อยละ 30.65 ระดับมัธยมศึกษา ร้อยละ 28.62 และระดับประถมศึกษา ร้อยละ 27.65 ตามลำดับ เมื่อเทียบกับช่วง

เดียวกันของปีที่ผ่านมา พบว่าผู้มีงานทำในระดับต่ำกว่าประถมศึกษา ลดลงร้อยละ 3.18 ระดับประถมศึกษา ลดลงร้อยละ 2.44 ส่วนในระดับการศึกษาอื่นๆ มีจำนวนผู้มีงานทำเพิ่มขึ้น *

ผู้มีงานทำจำแนกตามชั่วโมงการทำงาน

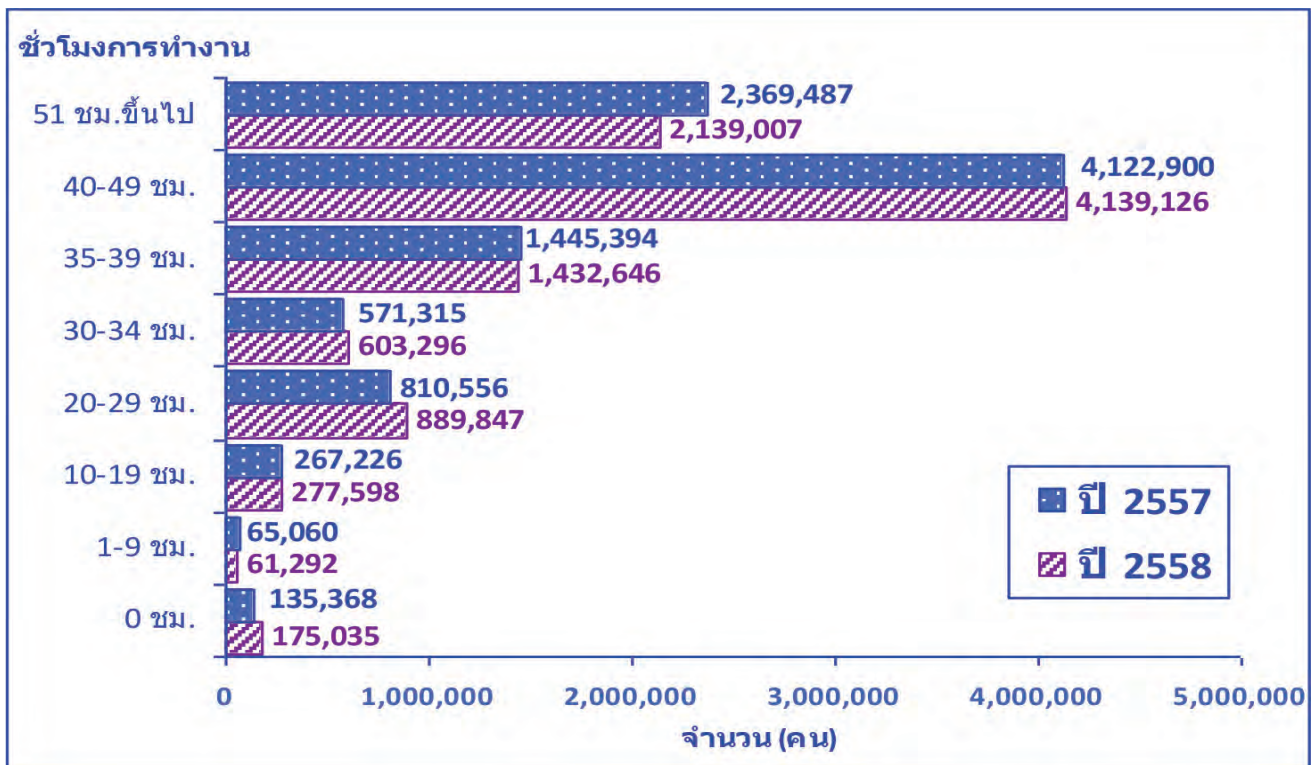
เมื่อพิจารณาถึงชั่วโมงการทำงานของผู้มีงานทำต่อสัปดาห์ พบว่าผู้มีงานทำประมาณร้อยละ 22.01 ทำงานตั้งแต่ 50 ชั่วโมงขึ้นไปต่อสัปดาห์ และผู้มีงานทำระหว่าง 35-49 ชั่วโมงต่อสัปดาห์ มีประมาณร้อยละ

57.34 หรือกล่าวได้ว่าผู้มีงานทำประมาณร้อยละ 79.35 ทำงานตั้งแต่ 35 ชั่วโมงขึ้นไปต่อสัปดาห์ และอาจจัดได้ว่าบุคคลเหล่านี้เป็นผู้มีงานทำเต็มที่มีความหมายของเวลาทำงาน

ขณะที่ผู้ทำงานน้อยกว่า 35 (1-34) ชั่วโมงต่อสัปดาห์ มีประมาณร้อยละ 18.85 ของจำนวนผู้มีงานทำทั้งหมด สำหรับผู้มีงานทำประจำแต่ไม่ได้ทำงานในสัปดาห์แห่งการสำรวจ (0 ชั่วโมง) มีเพียงร้อยละ 1.80 เมื่อเทียบกับช่วงเดียวกันของปีที่ผ่านมา พบว่า ผู้มีงาน

ทำที่มีชั่วโมงการทำงาน 50 ชั่วโมงขึ้นไป ลดลงร้อยละ 9.73 ผู้มีชั่วโมงการทำงาน 1-9 ชั่วโมง ลดลงร้อยละ 5.79 และผู้มีชั่วโมงการทำงาน 35-39 ชั่วโมง ลดลงร้อยละ 0.88 ส่วนช่วงอายุอื่นๆมีจำนวนผู้มีงานทำเพิ่มขึ้น*

**แผนภูมิแสดงผู้มีงานทำ ภาคตะวันออกเฉียงเหนือ จำแนกตามชั่วโมงการทำงาน
เปรียบเทียบ ปี 2557 และปี 2558**

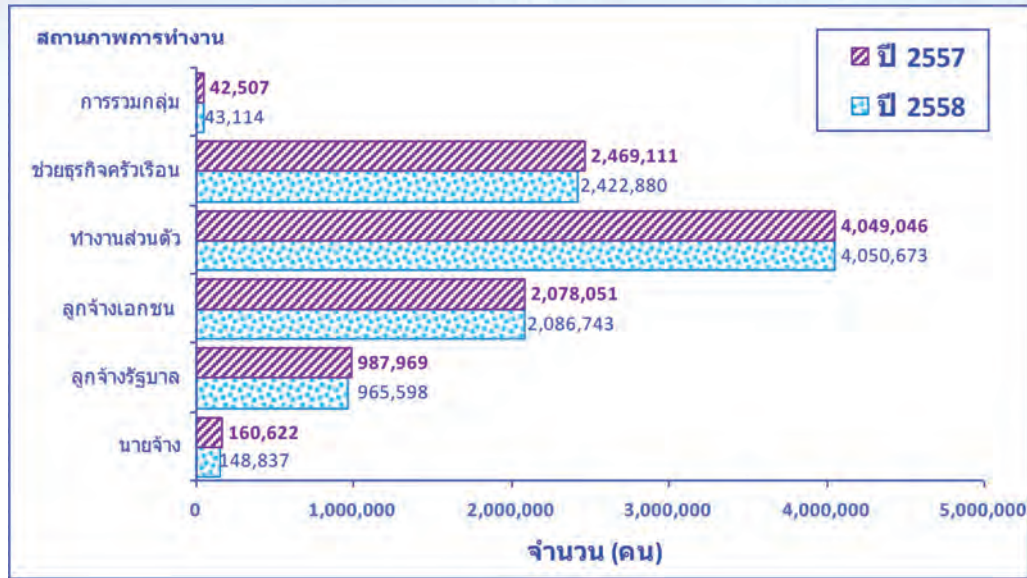


ผู้มีงานทำจำแนกตามสถานภาพการทำงาน

จากผู้มีงานทำ จำนวน 9,717,846 คนส่วนใหญ่เป็นผู้ที่มีสถานภาพการทำงานส่วนตัว ร้อยละ 41.68 รองลงมาเป็นผู้ที่มีสถานภาพการทำงานเป็นลูกจ้าง ร้อยละ 31.41 (ลูกจ้างเอกชน ร้อยละ 68.37 และลูกจ้างรัฐบาล ร้อยละ 31.68 ของจำนวนผู้ที่มีสถานภาพเป็นลูกจ้างทั้งหมด) ผู้ช่วยธุรกิจครัวเรือน ร้อยละ 24.93 สถานภาพนายจ้าง ร้อยละ 1.53 ส่วนผู้มีงานทำที่มีสถานภาพการรวมกลุ่มมีเพียง ร้อยละ 0.44 ตามลำดับ

เมื่อเทียบกับช่วงเดียวกันของปีที่ผ่านมา พบว่า ผู้มีงานทำที่มีสถานภาพการทำงานเป็นนายจ้าง ลดลงร้อยละ 7.34 สถานภาพการทำงานลูกจ้างรัฐบาล ลดลงร้อยละ 2.26 และสถานภาพการทำงานช่วยธุรกิจครัวเรือน ลดลงร้อยละ 1.87 ส่วนสถานภาพการทำงานอื่นๆมีจำนวนผู้มีงานทำเพิ่มขึ้น*

แผนภูมิแสดงผู้มีงานทำ ภาคตะวันออกเฉียงเหนือ จำแนกตามสถานภาพการทำงาน
เปรียบเทียบ ปี 2557 และ ปี 2558

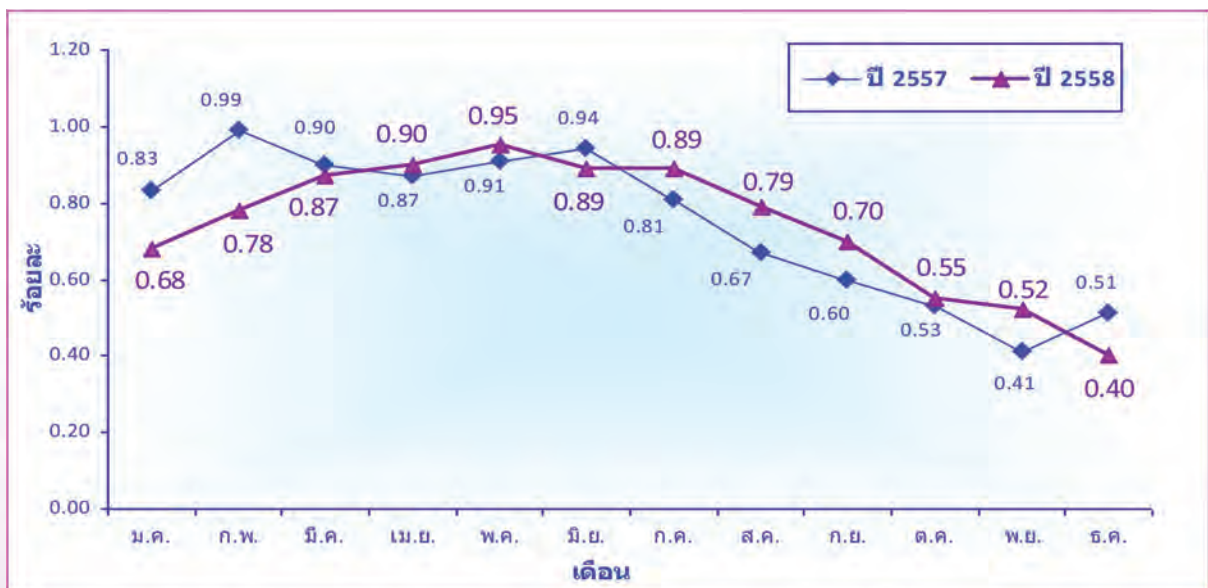


ภาวะการว่างงานและอัตราการว่างงาน

สำหรับจำนวนผู้ว่างงานในภาคตะวันออกเฉียงเหนือ ปี 2558 มีประมาณ 75,185 คน คิดเป็นอัตราการว่างงานร้อยละ 0.76 **จังหวัดที่มีอัตราการว่างงานสูงที่สุด**ในภาคตะวันออกเฉียงเหนือ ปี 2558 คือจังหวัดนครราชสีมา คิดเป็นอัตราการว่างงานร้อยละ 1.67

รองลงมาคือจังหวัดขอนแก่น คิดเป็นอัตราการว่างงานร้อยละ 0.98 จังหวัดอุบลราชธานี คิดเป็นอัตราการว่างงานร้อยละ 0.96 ส่วน**จังหวัดที่มีอัตราการว่างงานน้อยที่สุด** คือ จังหวัดกาฬสินธุ์ คิดเป็นอัตราการว่างงานร้อยละ 0.23*

แผนภูมิแสดงอัตราการว่างงาน ภาคตะวันออกเฉียงเหนือ จำแนกรายเดือน เปรียบเทียบ ปี 2557 และ ปี 2558



$$\text{หมายเหตุ : อัตราการว่างงาน} = \frac{\text{ผู้ว่างงาน} \times 100}{\text{ผู้อยู่ในกำลังแรงงาน}}$$

สรุปภาวะเศรษฐกิจและการเงินภาคตะวันออกเฉียงเหนือ ปี 2558

ภาวะเศรษฐกิจภาคตะวันออกเฉียงเหนือ ปี 2558 ขยายตัวจากปีก่อน โดยแรงสนับสนุนเศรษฐกิจสำคัญมาจากการอุปโภคบริโภคภาคเอกชนที่ปรับดีขึ้น ตามการใช้จ่ายในหมวดสินค้าจำเป็น ประกอบกับการเร่งซื้อรถยนต์ในช่วงไตรมาสสุดท้ายของปี 2558 ก่อนการปรับขึ้นภาษีสรรพสามิตรถยนต์บางรุ่นในเดือนมกราคม 2559 ด้านรายได้ภาคบริการยังขยายตัวดี ทั้งนี้ ความเชื่อมั่นของผู้บริโภคยังอยู่ในระดับต่ำ จากภาระหนี้ครัวเรือนที่ยังอยู่ในระดับสูง และสถาบันการเงินระมัดระวังในการให้สินเชื่อ ประกอบกับกำลังซื้อจากรายได้เกษตรกรที่ยังลดลง ซึ่งอาจทำให้การบริโภคของประชาชนเติบโตอย่างค่อยเป็นค่อยไป อย่างไรก็ตาม การใช้จ่ายงบลงทุนภาครัฐที่ขยายตัวสูง ยังมีส่วนช่วยในการขับเคลื่อนเศรษฐกิจ จากการเร่งรัดการเบิกจ่ายงบประมาณในช่วงครึ่งแรกของปีผนวกกับแรงส่งจากมาตรการกระตุ้นเศรษฐกิจเพิ่มเติมในช่วงครึ่งปีหลัง ส่วนการลงทุนภาคเอกชนหดตัวน้อยลงตามการก่อสร้างเพื่อการพาณิชย์ที่ขยายตัว โดยเฉพาะโครงการขนาดใหญ่ ขณะที่การก่อสร้างเพื่อที่อยู่อาศัยยังคงหดตัว ด้านเสถียรภาพเศรษฐกิจยังอยู่ในเกณฑ์ปกติ โดยอัตราเงินเฟ้อติดลบร้อยละ 1.11 ตามราคาขายปลีกน้ำมันเชื้อเพลิงที่ลดลง แต่เริ่มติดลบน้อยลงในช่วงไตรมาสสุดท้ายของปี รายละเอียดของภาวะเศรษฐกิจและการเงินภาคตะวันออกเฉียงเหนือ มีดังนี้

การอุปโภคบริโภคภาคเอกชน ดัชนีการอุปโภคบริโภคภาคเอกชนเพิ่มขึ้นจากปีก่อนร้อยละ 0.6 และปรับดีขึ้นจากปีก่อนที่ติดลบ ตามการใช้จ่ายสินค้าจำเป็น ซึ่งสอดคล้องกับยอดขายสินค้าอุปโภคบริโภคและยอดขายในห้างสรรพสินค้าที่ขยายตัวดี ประกอบกับมีการเร่งซื้อรถยนต์ในช่วงไตรมาสสุดท้ายของปี ก่อนการปรับขึ้นภาษีสรรพสามิตรถยนต์ในบางรุ่นในเดือนมกราคม 2559 ทั้งนี้ ความเชื่อมั่นของผู้บริโภคแม้จะปรับดีขึ้นจากปีก่อน แต่ก็ยังอยู่ในระดับต่ำ จากภาระหนี้ครัวเรือนที่อยู่ในระดับสูงและสถาบันการเงินระมัดระวังใน

การให้สินเชื่อ ประกอบกับกำลังซื้อจากรายได้เกษตรกรที่ยังลดลง ซึ่งอาจทำให้การบริโภคของประชาชนเติบโตอย่างค่อยเป็นค่อยไป

ด้านภาคบริการ รายได้ภาคบริการสาขาโรงแรมและภัตตาคารขยายตัวจากปีก่อนร้อยละ 6.8 ตามหมวดภัตตาคารและร้านอาหารที่ขยายตัว ส่วนโรงแรมและรีสอร์ททะเลลดตัว โดยอัตราเข้าพักโรงแรมอยู่ที่ ร้อยละ 42.7 ต่ำกว่าปีก่อนซึ่งอยู่ที่ร้อยละ 46.5 ส่วนหนึ่งเนื่องจากลูกค้าบางส่วนเลือกใช้บริการห้องพักจากพาร์ตเมนต์ หอพักรายวันมากขึ้น

อย่างไรก็ดี **การใช้จ่ายงบลงทุนของภาครัฐ** ยังมีบทบาทสำคัญในการขับเคลื่อนเศรษฐกิจของภาค โดยมีการเบิกจ่ายงบลงทุนทั้งสิ้น 80,930.2 ล้านบาท เพิ่มขึ้นถึงร้อยละ 24.1 จากปีก่อน ตามการเร่งรัดการใช้จ่ายของภาครัฐในช่วงครึ่งแรกของปี โดยเฉพาะรายจ่ายในหมวดที่ดินและการก่อสร้างของกรมทางหลวงชนบทและกรมทรัพยากรน้ำ ผนวกกับแรงส่งจากมาตรการกระตุ้นเศรษฐกิจเพิ่มเติมในช่วงครึ่งหลังของปี โดยเฉพาะงบลงทุนในโครงการลงทุนขนาดเล็ก (ไม่เกิน 1 ล้านบาท) จำนวน 6,136.6 ล้านบาท นอกจากนี้ ยังมีการเบิกจ่ายงบลงทุนนอกงบประมาณในส่วนของเงินกู้เพื่อพัฒนาระบบบริหารจัดการทรัพยากรน้ำและระบบขนส่งทางถนนในช่วงครึ่งหลังของปี จำนวน 13,555.7 ล้านบาท

การลงทุนภาคเอกชน ดัชนีการลงทุนภาคเอกชนหดตัวจากปีก่อนร้อยละ 3.0 ตามภาคการก่อสร้างเป็นสำคัญ โดยพื้นที่รับอนุญาตก่อสร้างในเขตเทศบาลหดตัวร้อยละ 3.5 ตามการก่อสร้างเพื่อที่อยู่อาศัย โดยเฉพาะอาคารสูงที่ลดลง แต่การก่อสร้างเพื่อการพาณิชย์ยังขยายตัว โดยเฉพาะโครงการขนาดใหญ่ในจังหวัดนครราชสีมาและขอนแก่น ส่งผลให้ภาคการก่อสร้างโดยรวมหดตัวน้อยลง เช่นเดียวกับยอดจดทะเบียนรถยนต์เชิงพาณิชย์ที่ปรับดีขึ้น ขณะเดียวกันปริมาณการจำหน่ายปูนซีเมนต์ขยายตัวสอดคล้องกับยอดจำหน่ายวัสดุก่อสร้าง

ด้านเงินลงทุนของโรงงานอุตสาหกรรมที่ได้รับอนุญาตให้เปิดดำเนินการลดลงทั้งโรงงานขนาดใหญ่และขนาดเล็ก ทั้งนี้มีโรงงานขนาดใหญ่ที่ได้รับอนุญาตให้เปิดดำเนินการในปีนี้อาทิ โรงงานผลิตน้ำตาล จำนวน 2 แห่ง เงินลงทุนรวม 11,867.0 ล้านบาท สำหรับเงินลงทุนที่ได้รับอนุมัติการส่งเสริมการลงทุนจาก BOI ลดลงจากหมวดอิเล็กทรอนิกส์และเครื่องใช้ไฟฟ้า และหมวดบริการและสาธารณูปโภค ขณะที่หมวดเกษตรและผลผลิตการเกษตรขยายตัวเล็กน้อย ส่วนหนึ่งนอกจากผู้ประกอบการบางส่วนยังรอดูทิศทาง การฟื้นตัวทางเศรษฐกิจและความชัดเจนของโครงการลงทุนโครงสร้างพื้นฐานของภาครัฐ

การผลิตภาคเกษตรกรรม ดัชนีมูลค่าผลผลิตพืชสำคัญ ลดลงจากปีก่อนร้อยละ 3.6 ทั้งราคาพืชผลและผลผลิตพืชผลสำคัญ โดย**ดัชนีราคาพืชสำคัญ** ลดลงจากปีก่อนร้อยละ 3.2 ตามราคาข้าวเปลือกหอมมะลิและข้าวเปลือกเหนียวเมล็ดยาวที่ลดลงจากการแข่งขันที่สูงในตลาดโลก ทั้งนี้ ราคาข้าวเปลือกเหนียวเมล็ดยาวเริ่มปรับตัวดีขึ้นในช่วงไตรมาสสุดท้ายของปี ด้านราคาอ้อยโรงงานลดลงใกล้เคียงกับปีก่อน เนื่องจากราคาน้ำตาลโลกที่อยู่ในระดับต่ำ อย่างไรก็ตาม ราคามันสำปะหลังและข้าวโพดเลี้ยงสัตว์ปรับเพิ่มขึ้นจากความต้องการของตลาดจีนและอุตสาหกรรมอาหารสัตว์ในประเทศที่ขยายตัว แม้ว่าจะแผ่วลงบ้างในช่วงครึ่งหลังของปี ตามคำสั่งซื้อจากจีนที่ชะลอลง สำหรับผลผลิตพืชสำคัญ ลดลงจากปีก่อนร้อยละ 0.4 จากผลผลิตข้าวและข้าวโพดเลี้ยงสัตว์เป็นสำคัญ ส่วนหนึ่งเนื่องจากการงดปลูกข้าวนาปรังตามที่ภาครัฐขอความร่วมมือไว้ และผลผลิตบางส่วนประสบปัญหาภัยแล้ง

การผลิตภาคอุตสาหกรรม ดัชนีผลผลิตอุตสาหกรรมเพิ่มขึ้นจากปีก่อนร้อยละ 3.0 ตามการผลิตในอุตสาหกรรมน้ำตาลที่ขยายตัว เนื่องจากมีปริมาณผลผลิตอ้อยเข้าสู่โรงงานมากกว่าปีก่อน ประกอบกับการผลิตเครื่องดื่มที่มีแอลกอฮอล์หดตัวน้อยลง จากการเร่งสะสมสต็อกของผู้ค้าส่งในช่วงก่อนการปรับเพิ่มอัตราภาษีสุราในไตรมาสแรกของปี ส่วนการผลิตเพื่อการส่งออกชิ้นส่วนอิเล็กทรอนิกส์ในกลุ่ม Hard Disk Drive

(HDD) หดตัวมากขึ้นตามความต้องการในตลาดต่างประเทศที่ลดลงจากการเปลี่ยนรสนิยมของผู้บริโภคที่หันไปใช้สินค้าไฮเทคมากขึ้น ทั้งนี้ ดัชนีความเชื่อมั่นภาคอุตสาหกรรมเฉลี่ยปีนี้สูงกว่าปีก่อนเล็กน้อย

ด้านเสถียรภาพเศรษฐกิจ อัตราเงินเฟ้อทั่วไป ติดลบอยู่ที่ร้อยละ 1.11 (ขณะที่ปีก่อนอัตราเงินเฟ้ออยู่ที่ร้อยละ 2.26) ตามราคาขายปลีกน้ำมันเชื้อเพลิงที่ลดลงมาก แต่เริ่มติดลบน้อยลงในช่วงไตรมาสสุดท้ายของปี ส่วน**อัตราเงินเฟ้อพื้นฐาน** อยู่ที่ร้อยละ 1.01 ชะลอลงจากปีก่อนตามราคาอาหารสำเร็จรูปที่ปรับลดลงเป็นสำคัญ **ภาคการเงิน ธนาคารพาณิชย์** เงินฝากคงค้างเพิ่มขึ้นจากปีก่อนร้อยละ 2.7 แต่ชะลอลงจากปีก่อน จากเงินฝากประจำและเงินฝากกระแสรายวัน ขณะที่ธนาคารส่วนใหญ่ยังบริหารต้นทุนทางการเงินด้วยการควบคุมปริมาณเงินฝากให้เติบโตช้ากว่าสินเชื่อ ด้านสินค้ำคงค้างเพิ่มขึ้นจากปีก่อนร้อยละ 7.3 แต่ชะลอลงจากปีก่อน ทั้งสินเชื่อที่ให้แก่ภาคธุรกิจและครัวเรือน เนื่องจากธนาคารพาณิชย์ยังระมัดระวังในการให้สินเชื่อจากความกังวลเกี่ยวกับคุณภาพสินเชื่อที่ด้อยลง และหนี้ครัวเรือนที่ยังอยู่ในระดับสูง *

ที่มา : ธนาคารแห่งประเทศไทย สำนักงานภาคตะวันออกเฉียงเหนือ

การลงทุนในภาคตะวันออกเฉียงเหนือ

โรงงานที่ได้รับอนุญาตให้ประกอบกิจการในภาคตะวันออกเฉียงเหนือ โดยกรมโรงงานอุตสาหกรรม ปี 2558 มีจำนวนทั้งสิ้น 727 แห่ง เงินลงทุน จำนวน 39,699.09 ล้านบาท เกิดการจ้างงาน จำนวน 13,549 คน **ซึ่งเมื่อเทียบกับช่วงเดียวกันของปีที่ผ่านมา พบว่า มีโรงงานที่ได้รับอนุญาตให้ประกอบกิจการ ลดลงร้อยละ 12.62 หรือลดลงจำนวน 105 แห่ง จำนวนเงินลงทุน ลดลงร้อยละ 43.25 หรือลดลงจำนวน 30,261.3 ล้านบาท สำหรับการจ้างงานเพิ่มขึ้นร้อยละ 2.85 หรือเพิ่มขึ้นจำนวน 375 คน**

เมื่อพิจารณารายจังหวัด พบว่า จังหวัดที่มีโรงงานที่ได้รับอนุญาตให้ประกอบกิจการมากที่สุดคือ

จังหวัดนครราชสีมา จำนวน 104 แห่ง คิดเป็นร้อยละ 14.31 ของโรงงานที่ได้รับอนุญาตให้ประกอบกิจการทั้งหมด รองลงมาคือจังหวัดอุบลราชธานี จำนวน 71 แห่ง คิดเป็นร้อยละ 9.77 จังหวัดขอนแก่น จำนวน 58 แห่ง คิดเป็นร้อยละ 7.98 จังหวัดร้อยเอ็ด จำนวน 49 แห่ง คิดเป็นร้อยละ 6.74 และจังหวัดอำนาจเจริญ จำนวน 43 แห่ง คิดเป็นร้อยละ 5.91

จังหวัดที่มีเงินลงทุนมากที่สุด คือ จังหวัดอุบลราชธานี จำนวน 10,319.31 ล้านบาท คิดเป็นร้อยละ 25.99 ของจำนวนเงินลงทุนทั้งหมดในภาค จังหวัดนครราชสีมา จำนวน 7,647.36 ล้านบาท คิดเป็นร้อยละ 19.26 จังหวัดชัยภูมิ จำนวน 6,552.89 ล้านบาท คิดเป็นร้อยละ 16.51 จังหวัดบุรีรัมย์ จำนวน 2,896.01 ล้านบาท คิดเป็นร้อยละ 7.29 และจังหวัดขอนแก่น จำนวน 2,750.88 ล้านบาท คิดเป็นร้อยละ 6.93

สำหรับจังหวัดที่มีการจ้างงานมากที่สุด คือ จังหวัดอุบลราชธานี จำนวน 3,328 คน คิดเป็นร้อยละ 24.56 ของจำนวนผู้ที่ได้รับการจ้างงานทั้งหมดในภาค จังหวัดนครราชสีมา จำนวน 3,074 คน คิดเป็นร้อยละ 22.69 จังหวัดขอนแก่น จำนวน 1,076 คน คิดเป็นร้อยละ 7.94 จังหวัดบุรีรัมย์ จำนวน 845 คน คิดเป็นร้อยละ 6.24 และจังหวัดสกลนคร จำนวน 594 คน คิดเป็นร้อยละ 4.38

ส่วนประเภทอุตสาหกรรมที่มีการจ้างงานมากที่สุด 3 อันดับแรก คือ อุตสาหกรรมเคมีภัณฑ์ ปิโตรเลียม กระดาษและพลาสติก มีการจ้างงาน จำนวน 4,098 คน รองลงมาเป็นอุตสาหกรรมอาหาร เครื่องดื่ม และผลิตภัณฑ์จากพืช มีการจ้างงาน 3,054 คน และอุตสาหกรรมผลิตภัณฑ์โลหะ โลหะขั้นพื้นฐาน เครื่องจักร เครื่องใช้ไฟฟ้า และยานพาหนะ มีการจ้างงาน 2,503 คน ตามลำดับ *

ตารางแสดงจำนวนโรงงาน เงินลงทุน และการจ้างงาน ในอุตสาหกรรมขอเปิดกิจการใหม่ ภาคตะวันออกเฉียงเหนือ จำแนกตามประเภทอุตสาหกรรม เปรียบเทียบ ปี 2557 และ ปี 2558

ประเภทอุตสาหกรรม	ปี 2557			ปี 2558		
	จำนวนโรงงาน (แห่ง)	เงินทุน (ล้านบาท)	การจ้างงาน (คน)	จำนวนโรงงาน (แห่ง)	เงินทุน (ล้านบาท)	การจ้างงาน (คน)
1 อุตสาหกรรมอาหาร เครื่องดื่ม และผลิตภัณฑ์จากพืช	166	32,266.45	4,244	174	19,009.56	3,054
2 สิ่งทอ เครื่องแต่งกาย ผลิตภัณฑ์หนังสัตว์ และผลิตภัณฑ์จากหนังสัตว์	11	86.39	569	13	170.50	874
3 แปรรูป ผลิตภัณฑ์จากไม้ เครื่องเรือน เครื่องตกแต่งในอาคารและผลิตภัณฑ์โลหะ	262	3,170.27	2,330	202	2,960.22	2,075
4 เคมีภัณฑ์ ปิโตรเลียม กระดาษ และพลาสติก	79	4,148.76	1,674	110	4,490.26	4,098
5 ผลิตภัณฑ์โลหะ โลหะขั้นพื้นฐาน เครื่องจักร เครื่องใช้ไฟฟ้าและยานพาหนะ	158	4,433.90	3,006	120	6,153.01	2,503
6 การผลิตอื่นๆ	156	25,854.61	1,351	108	6,915.51	945
รวม	832	69,960.39	13,174	727	39,699.07	13,549

9 | สถานการณ์ตลาดแรงงาน ภาคตะวันออกเฉียงเหนือ ปี 2558

ตารางแสดงจำนวนโรงงานที่ได้รับอนุญาตให้ประกอบกิจการ ภาคตะวันออกเฉียงเหนือ จำแนกรายจังหวัด
เปรียบเทียบ ปี 2557 และ ปี 2558

จังหวัด	ปี 2557			ปี 2558		
	จำนวน (แห่ง)	เงินทุน (ล้านบาท)	การจ้างงาน (คน)	จำนวน (แห่ง)	เงินทุน (ล้านบาท)	การจ้างงาน(คน)
กาฬสินธุ์	57	510.94	419	41	903.73	311
ขอนแก่น	77	19,441.45	2,327	58	2,750.88	1,076
ชัยภูมิ	79	6,210.88	708	33	6,552.89	423
นครพนม	31	206.01	255	42	662.08	458
นครราชสีมา	117	10,118.33	2,983	104	7,647.36	3,074
บึงกาฬ	8	1,514.95	246	20	769.2	358
บุรีรัมย์	19	5,483.29	226	35	2,896.01	845
มหาสารคาม	34	2,405.04	463	24	394.36	222
มุกดาหาร	10	60.65	54	20	295.69	117
ยโสธร	14	1,015.05	435	17	419.3	152
ร้อยเอ็ด	41	840.25	421	49	1,099.93	481
เลย	48	14,654.04	1,568	28	887.29	565
ศรีสะเกษ	35	579.37	333	36	1,248.82	367
สกลนคร	37	443.17	374	29	1,134.75	594
สุรินทร์	29	2,199.40	307	17	289.5	170
หนองคาย	13	493.77	150	20	256.56	191
หนองบัวลำภู	8	91.10	91	5	94.6	50
อุดรธานี	63	934.98	636	35	407.57	382
อุบลราชธานี	83	2,536.90	983	71	10,319.31	3,328
อำนาจเจริญ	29	221.08	195	43	669.26	385
รวม	832	69,960.65	13,174	727	39,699.09	13,549

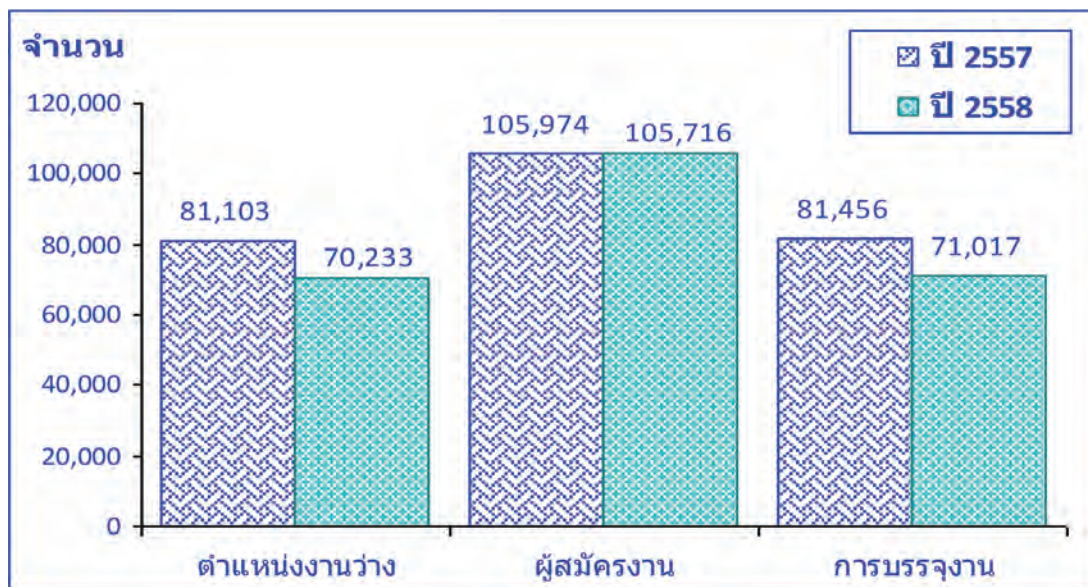
ที่มา : กรมโรงงานอุตสาหกรรม

การให้บริการจัดหางานในประเทศโดยรัฐ

สถานการณ์ตลาดแรงงาน 20 จังหวัด ภาคตะวันออกเฉียงเหนือ จากข้อมูลการให้บริการของสำนักงานจัดหางานจังหวัดในปี 2558 พบว่า มีผู้สมัครงานมากกว่าความต้องการแรงงาน โดยผู้สมัครงานมีจำนวน 105,716 คน ในขณะที่ความต้องการแรงงานจำนวน 70,223 อัตรา และสามารถบรรจุงานผู้สมัครงานเข้าทำงานได้ จำนวน 71,017 คน

เมื่อเปรียบเทียบกับช่วงเดียวกันของปีที่ผ่านมา พบว่า นายจ้างหรือสถานประกอบการมีความต้องการแรงงานลดลงร้อยละ 13.42 หรือลดลงจำนวน 10,880 อัตรา ผู้สมัครงาน ลดลงร้อยละ 0.24 หรือลดลง 258 คน ส่วนการบรรจุงาน ลดลงร้อยละ 12.82 หรือลดลง 10,439 คน

แผนภูมิแสดงตำแหน่งงานว่าง ผู้สมัครงาน และการบรรจุงาน ภาคตะวันออกเฉียงเหนือ
เปรียบเทียบ ปี 2557 และ ปี 2558



ที่มา : รวบรวมจากสำนักงานจัดหางานจังหวัดในภาคตะวันออกเฉียงเหนือ

ความต้องการแรงงาน

จากที่นายจ้าง/สถานประกอบการแจ้งตำแหน่งงานว่างผ่านสำนักงานจัดหางานจังหวัดภาคตะวันออกเฉียงเหนือ ในปี 2558 จำนวน 70,223 อัตรา เป็นชาย จำนวน 8,160 อัตรา คิดเป็นร้อยละ 11.62 เป็นหญิง จำนวน 4,428 อัตรา คิดเป็นร้อยละ 6.31 และไม่ระบุเพศ จำนวน 57,635 อัตรา คิดเป็นร้อยละ 82.07

สถานประกอบการส่วนใหญ่มีความต้องการแรงงานที่จบการศึกษาในระดับอาชีวศึกษา (ปวช.,ปวส./อนุปริญญา) ร้อยละ 35.89 รองลงมาคือต้องการแรงงาน

ที่จบการศึกษาในระดับมัธยมศึกษา ร้อยละ 33.94 ระดับประถมศึกษา ร้อยละ 19.02 และระดับปริญญาตรีขึ้นไป ร้อยละ 11.15

เมื่อเทียบกับช่วงเดียวกันของปีที่ผ่านมา พบว่า นายจ้างหรือสถานประกอบการมีความต้องการแรงงานลดลงทุกระดับวุฒิการศึกษา โดยระดับอาชีวศึกษา (ปวช., ปวส./อนุปริญญา) ลดลงร้อยละ 67.01 ระดับปริญญาตรีขึ้นไป, ระดับประถมศึกษา และระดับมัธยมศึกษา มีความต้องการแรงงาน ลดลงร้อยละ 19.36, 17.01 และร้อยละ 6.91 ตามลำดับ

และเมื่อพิจารณาตามช่วงอายุ พบว่า เป็นความต้องการแรงงานที่มีอายุระหว่าง 18-24 ปี มากที่สุด ร้อยละ 39.66 รองลงมาคือผู้ที่มีอายุระหว่าง 25-29 ร้อยละ 23.45 และอายุระหว่าง 30-39 ปี ร้อยละ 18.25 ตามลำดับ

เมื่อพิจารณาตามประเภทอาชีพ พบว่า ประเภทอาชีพงานพื้นฐานมีตำแหน่งงานว่างมากที่สุด จำนวน 16,522 อัตรา หรือร้อยละ 23.53 รองลงมาเป็นประเภทอาชีพพนักงานบริการ พนักงานขายในร้านค้าและตลาด จำนวน 15,998 อัตรา ร้อยละ 22.78 และประเภทอาชีพผู้ปฏิบัติงานในโรงงาน ผู้ควบคุมเครื่องจักรและผู้ปฏิบัติงานด้านการประกอบ จำนวน 14,495 อัตรา ร้อยละ 20.64 ตามลำดับ

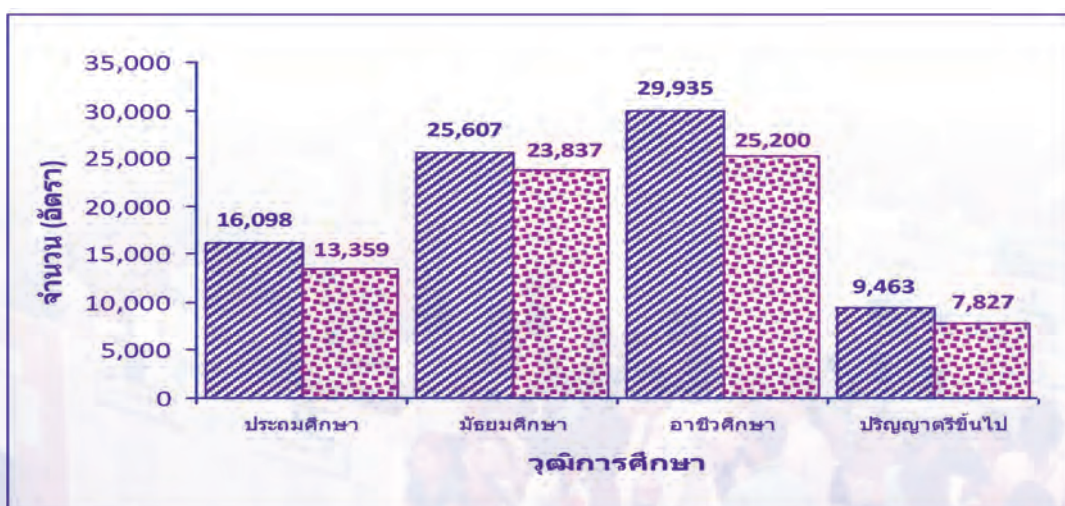
เมื่อเทียบกับช่วงเดียวกันของปีที่ผ่านมา พบว่า เกือบทุกประเภทอาชีพมีความต้องการแรงงานลดลง ยกเว้น ประเภทอาชีพผู้ปฏิบัติงานในโรงงาน ผู้ควบคุมเครื่องจักรและผู้ปฏิบัติงานด้านการประกอบ มีความต้องการแรงงานเพิ่มขึ้นร้อยละ 22.65 และผู้บัญญัติกฎหมาย ข้าราชการระดับอาวุโส ผู้จัดการ เพิ่มขึ้นร้อยละ 5.94

สำหรับอุตสาหกรรมที่มีความต้องการแรงงานมากที่สุด 5 อันดับแรก คือ อุตสาหกรรมในหมวดการผลิต จำนวน 29,201 อัตรา ร้อยละ 41.78 รองลงมา คือ

หมวดการขนส่ง การขายปลีก การซ่อมแซมยานยนต์ และจักรยานยนต์ จำนวน 24,199 อัตรา ร้อยละ 34.46 หมวดที่พักแรมและบริการด้านอาหาร จำนวน 2,921 อัตรา ร้อยละ 4.16 หมวดข้อมูลข่าวสารและการสื่อสาร จำนวน 1,970 อัตรา ร้อยละ 2.81 และหมวดอุตสาหกรรมกิจกรรมทางการเงินและการประกันภัย จำนวน 1,902 อัตรา ร้อยละ 2.71 ตามลำดับ เมื่อเทียบกับช่วงเดียวกันของปีที่ผ่านมา พบว่า อุตสาหกรรมที่ที่มีความต้องการแรงงานลดลงมากที่สุด ได้แก่ ศิลปะความบันเทิงและนันทนาการ ลดลงร้อยละ 62.99 กิจกรรมเกี่ยวกับอสังหาริมทรัพย์ ลดลงร้อยละ 54.97 และกิจกรรมวิชาชีพวิทยาศาสตร์และกิจกรรมทางวิชาการ ลดลงร้อยละ 43.38 ตามลำดับ

และเมื่อพิจารณารายจังหวัด พบว่า จังหวัดที่มีความต้องการแรงงานมากที่สุด 5 อันดับแรก คือจังหวัดขอนแก่น มีความต้องการแรงงาน จำนวน 11,938 อัตรา คิดเป็นร้อยละ 17.00 จังหวัดนครราชสีมา จำนวน 7,530 อัตรา คิดเป็นร้อยละ 10.72 จังหวัดมหาสารคาม จำนวน 5,323 อัตรา คิดเป็นร้อยละ 7.58 จังหวัดอุบลราชธานี จำนวน 5,313 อัตรา คิดเป็นร้อยละ 7.57 และจังหวัดสกลนคร จำนวน 4,342 อัตรา คิดเป็นร้อยละ 6.18 ตามลำดับ

แผนภูมิแสดงความต้องการแรงงาน ภาคตะวันออกเฉียงเหนือ จำแนกตามระดับการศึกษา เปรียบเทียบ ปี 2557 และ ปี 2558



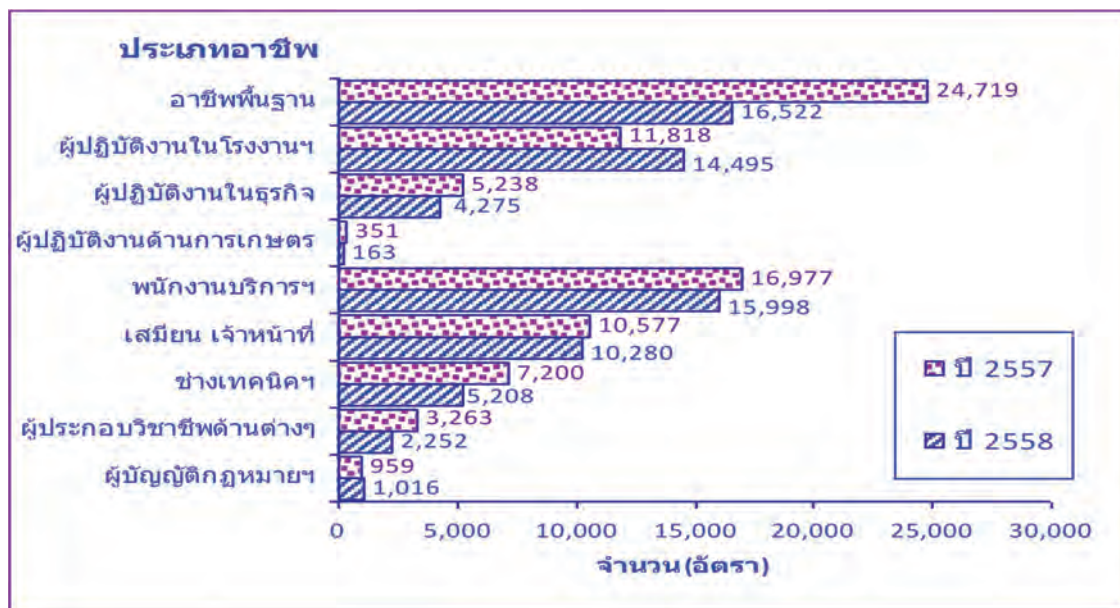
ที่มา : รวบรวมจากสำนักงานจัดหางานจังหวัดในภาคตะวันออกเฉียงเหนือ

แผนภูมิแสดงความต้องการแรงงาน ภาคตะวันออกเฉียงเหนือ จำแนกตามช่วงอายุ
เปรียบเทียบ ปี 2557 และ ปี 2558



ที่มา : รวบรวมจากสำนักงานจัดหางานจังหวัดในภาคตะวันออกเฉียงเหนือ

แผนภูมิแสดงความต้องการแรงงาน ภาคตะวันออกเฉียงเหนือ จำแนกตามประเภทอาชีพ
เปรียบเทียบ ปี 2557 และ ปี 2558



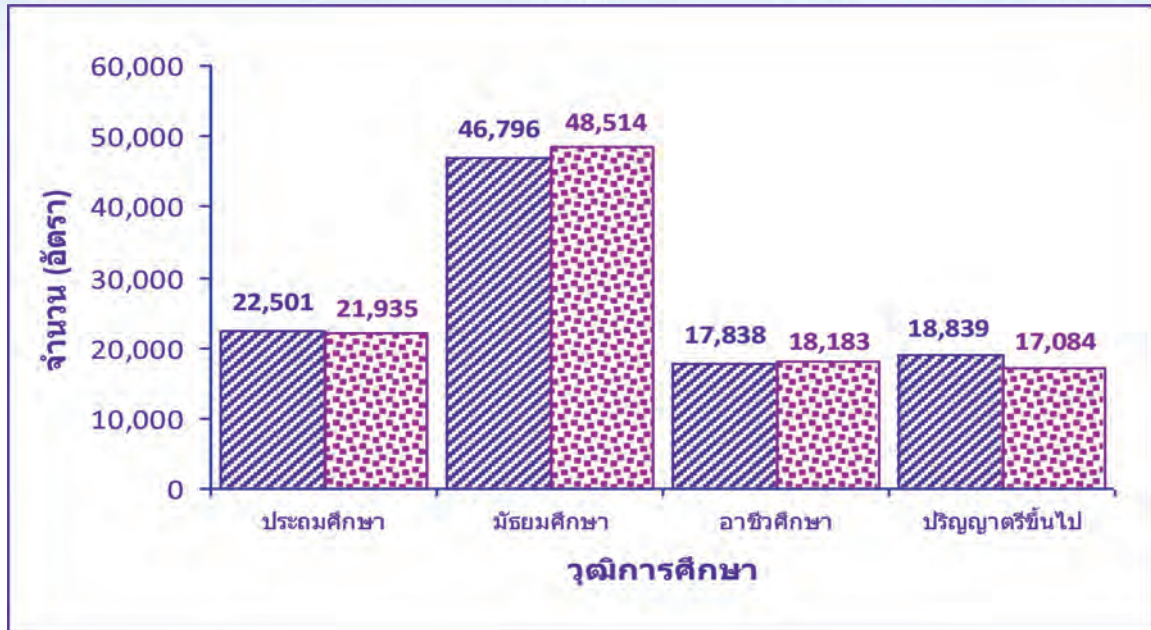
ที่มา : รวบรวมจากสำนักงานจัดหางานจังหวัดในภาคตะวันออกเฉียงเหนือ

ผู้สมัครงาน

ผู้สมัครงานในช่วง ปี 2558 มีจำนวน 105,716 คน เป็นชาย จำนวน 49,494 อัตรา คิดเป็นร้อยละ 46.82 เป็นหญิง จำนวน 56,222 อัตรา คิดเป็นร้อยละ 53.18 ส่วนใหญ่เป็นผู้ที่จบการศึกษาในระดับมัธยมศึกษา ร้อยละ 45.89 รองลงมาคือระดับประถมศึกษา ร้อยละ 20.75

ระดับอาชีวศึกษา (ปวช.,ปวส./อนุปริญญา) ร้อยละ 17.20 และระดับปริญญาตรีขึ้นไป ร้อยละ 16.16 ตามลำดับ เมื่อเทียบกับช่วงเดียวกันของปีที่ผ่านมา พบว่าระดับมัธยมศึกษาและระดับอาชีวศึกษา (ปวช.,ปวส./อนุปริญญา) มีจำนวนผู้สมัครงานเพิ่มขึ้น ร้อยละ 3.67

แผนภูมิแสดงการจํานวนผู้สมัครงาน ภาคตะวันออกเฉียงเหนือ จําแนกตามระดับการศึกษา
เปรียบเทียบ ปี 2557 และ ปี 2558

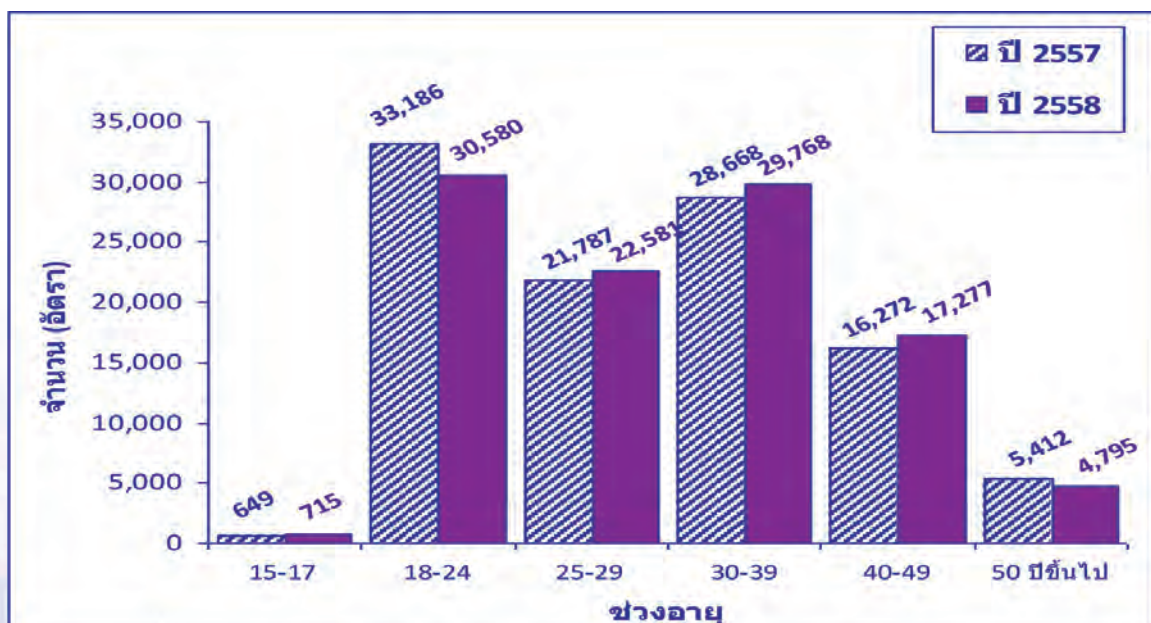


ที่มา : รวบรวมจากสำนักงานจัดหางานจังหวัดในภาคตะวันออกเฉียงเหนือ

และร้อยละ 1.93 ตามลำดับ ส่วนระดับปริญญาตรีขึ้นไป และระดับประถมศึกษา มีจํานวนผู้สมัครงานลดลง ร้อยละ 9.32 และร้อยละ 2.52 ตามลำดับ

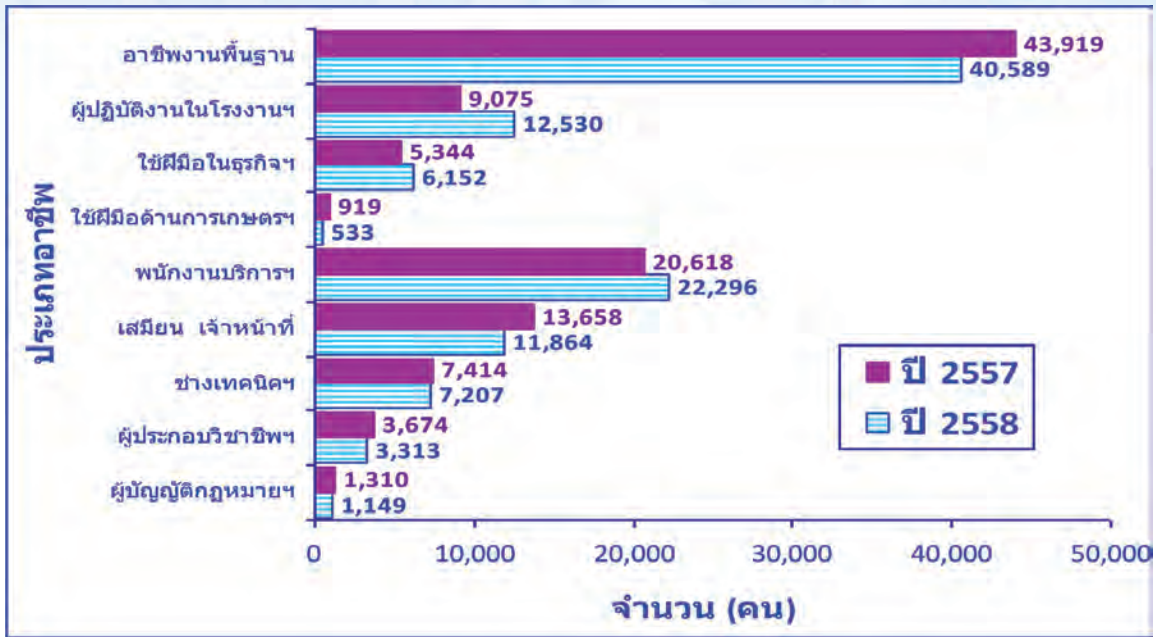
โดยผู้สมัครงานส่วนใหญ่มีอายุระหว่าง 18-24 ปี ร้อยละ 28.93 ของจํานวนผู้สมัครงานทั้งหมด รองลงมาเป็นผู้ที่มีอายุระหว่าง 30-39 ปี ร้อยละ 28.16 และอายุระหว่าง 25-29 ปี ร้อยละ 21.36 ตามลำดับ

แผนภูมิแสดงการจํานวนผู้สมัครงาน ภาคตะวันออกเฉียงเหนือ จําแนกตามช่วงอายุ
เปรียบเทียบ ปี 2557 และ ปี 2558



ที่มา : รวบรวมจากสำนักงานจัดหางานจังหวัดในภาคตะวันออกเฉียงเหนือ

แผนภูมิแสดงการจำนวนผู้สมัครงาน ภาคตะวันออกเฉียงเหนือ จำแนกตามประเภทอาชีพ
เปรียบเทียบ ปี 2557 และ ปี 2558



ที่มา : รวบรวมจากสำนักงานจัดหางานจังหวัดในภาคตะวันออกเฉียงเหนือ

จำแนกตาม**ประเภทอาชีพ** พบว่า อาชีพงานพื้นฐานมีจำนวนผู้สมัครงานมากที่สุด จำนวน 40,589 คน ร้อยละ 38.39 รองลงมาคือประเภทอาชีพพนักงานบริการ พนักงานขายในร้านค้าและตลาด จำนวน 22,296 คน ร้อยละ 21.09 และประเภทอาชีพผู้ปฏิบัติงานในโรงงาน ผู้ควบคุมเครื่องจักรและผู้ปฏิบัติงานด้านการประกอบ จำนวน 12,530 คน ร้อยละ 11.85 ตามลำดับ **เมื่อเทียบกับช่วงเดียวกันของปีที่ผ่านมา พบว่า เกือบทุกประเภทอาชีพมีผู้สมัครงานลดลง ยกเว้น ประเภทอาชีพผู้ปฏิบัติงานในโรงงาน ผู้ควบคุมเครื่องจักรและผู้ปฏิบัติงานด้านการประกอบ เพิ่มขึ้นร้อยละ 38.07 ผู้ปฏิบัติงานโดยใช้**

ฝีมือในธุรกิจต่างๆ เพิ่มขึ้นร้อยละ 15.12 และพนักงานบริการ พนักงานขายในร้านค้าและตลาด เพิ่มขึ้นร้อยละ 8.14 ตามลำดับ

และเมื่อพิจารณารายจังหวัด พบว่า จังหวัดที่มีจำนวนผู้สมัครงานมากที่สุด 5 อันดับแรก คือจังหวัดนครราชสีมา มีผู้สมัครงาน จำนวน 17,348 คน คิดเป็นร้อยละ 16.41 จังหวัดขอนแก่น จำนวน 11,553 คน คิดเป็นร้อยละ 10.93 จังหวัดอุดรธานี จำนวน 8,394 คน คิดเป็นร้อยละ 7.94 จังหวัดอุบลราชธานี จำนวน 8,320 คน คิดเป็นร้อยละ 7.87 และจังหวัดสกลนคร จำนวน 7,208 คน คิดเป็นร้อยละ 6.82 ตามลำดับ

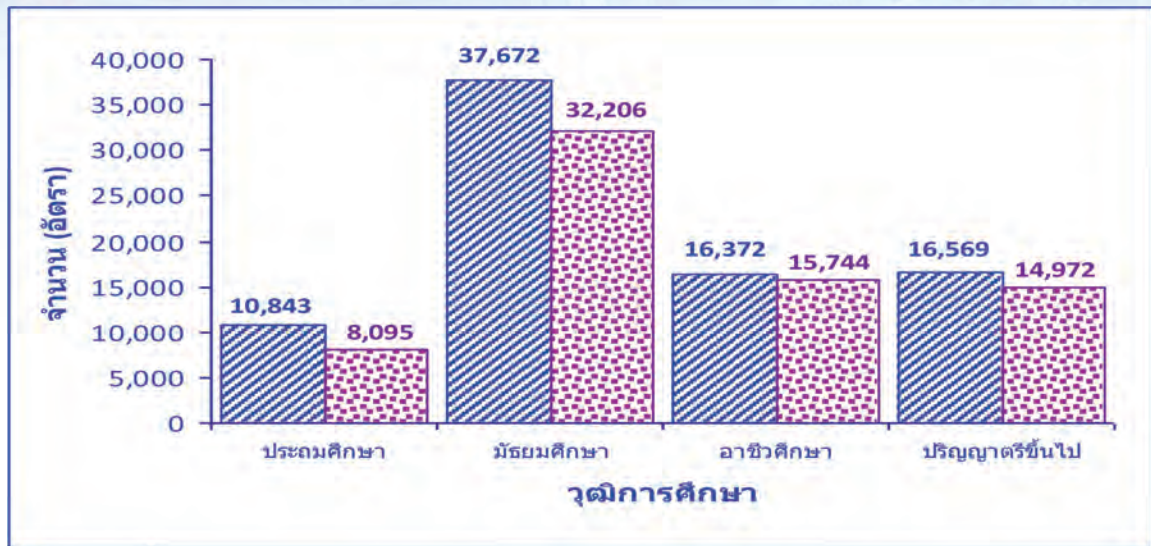
การบรรจุนาน

ในปี 2558 ภาคตะวันออกเฉียงเหนือมีผู้ที่ได้รับการบรรจุนาน จำนวน 71,017 คน เป็นชาย จำนวน 31,631 อัตรา คิดเป็นร้อยละ 44.54 เป็นหญิง จำนวน 39,386 อัตรา คิดเป็นร้อยละ 55.46

ส่วนใหญ่เป็นผู้ที่จบการศึกษาในระดับมัธยมศึกษา ร้อยละ 45.35 ระดับอาชีวศึกษา (ปวช.,ปวส./

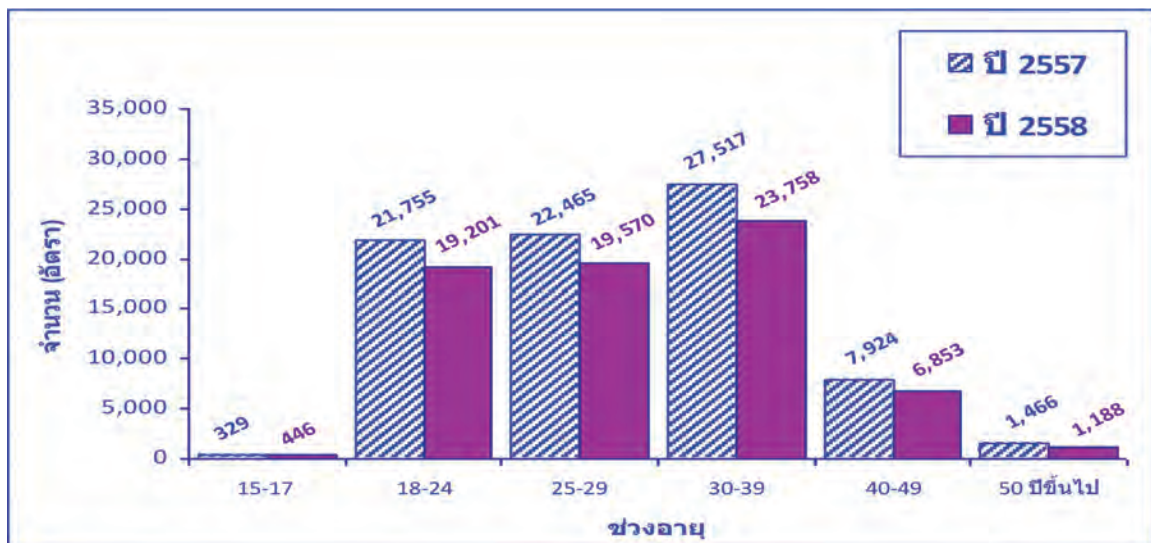
อนุปริญญา) ร้อยละ 22.17 ระดับปริญญาตรีขึ้นไป ร้อยละ 21.08 และระดับประถมศึกษา ร้อยละ 11.40 ตามลำดับ **เมื่อเทียบกับช่วงเดียวกันของปีที่ผ่านมา พบว่า ทุกระดับการศึกษามีการบรรจุนานลดลง โดยระดับประถมศึกษา มีการบรรจุนานลดลงมากที่สุด ร้อยละ 25.34 ระดับมัธยมศึกษา,ระดับปริญญาตรีขึ้นไป**

แผนภูมิแสดงการบรรจงาน ภาคตะวันออกเฉียงเหนือ จำแนกตามระดับการศึกษา
เปรียบเทียบ ปี 2557 และ ปี 2558



ที่มา : รวบรวมจากสำนักงานจัดหางานจังหวัดในภาคตะวันออกเฉียงเหนือ

แผนภูมิแสดงการบรรจงาน ภาคตะวันออกเฉียงเหนือ จำแนกตามช่วงอายุ
เปรียบเทียบ ปี 2557 และ ปี 2558



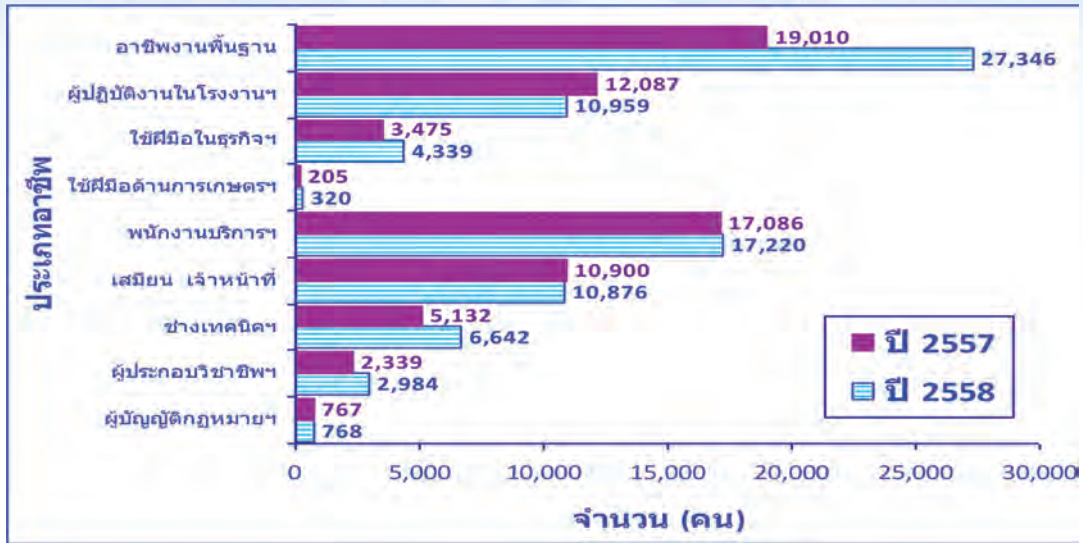
ที่มา : รวบรวมจากสำนักงานจัดหางานจังหวัดในภาคตะวันออกเฉียงเหนือ

และระดับอาชีวศึกษา (ปวช./ปวส./อนุปริญญา) ลดลงร้อยละ 14.51, 9.64 และลดลงร้อยละ 3.84 ตามลำดับ เมื่อจำแนกตามช่วงอายุ พบว่า เป็นผู้ที่มีอายุระหว่าง 30-39 ปี ร้อยละ 33.45 รองลงมาเป็นผู้ที่มีอายุระหว่าง 25-29 ปี ร้อยละ 27.56 และอายุระหว่าง 18-24 ปี ร้อยละ 27.04 ตามลำดับ

จำแนกตามประเภทอาชีพ พบว่า อาชีพงานพื้นฐานมีจำนวนผู้ที่ได้รับการบรรจงานมากที่สุด ร้อยละ

26.77 รองลงมา คือประเภทอาชีพพนักงานบริการ พนักงานขายในร้านค้าและตลาด ร้อยละ 24.06 และประเภทอาชีพผู้ปฏิบัติงานในโรงงาน ผู้ควบคุมเครื่องจักร และผู้ปฏิบัติงานด้านการประกอบ ร้อยละ 17.02 ตามลำดับ เมื่อเทียบกับช่วงเดียวกันของปีที่ผ่านมา พบว่าเกือบทุกประเภทอาชีพมีการบรรจงานลดลง ยกเว้นประเภทอาชีพผู้ปฏิบัติงานในโรงงาน ผู้ควบคุมเครื่องจักร และผู้ปฏิบัติงานด้านการประกอบ เพิ่มขึ้นร้อยละ 10.29

แผนภูมิแสดงการบรรจุนงาน ภาคตะวันออกเฉียงเหนือ จำแนกตามประเภทอาชีพ
เปรียบเทียบ ปี 2557 และ ปี 2558



ที่มา : รวบรวมจากสำนักงานจัดหางานจังหวัดในภาคตะวันออกเฉียงเหนือ

และประเภทอาชีพเสมียน เจ้าหน้าที่ เพิ่มขึ้นร้อยละ 0.22 ตามลำดับ

พิจารณาตามประเภทอุตสาหกรรม พบว่า อุตสาหกรรมในหมวดการผลิตมีการบรรจุนงานมากที่สุด ร้อยละ 42.10 รองลงมาคืออุตสาหกรรมหมวดการขนส่ง การขายปลีก การซ่อมแซมยานยนต์และจักรยานยนต์ฯ ร้อยละ 35.17 ที่พักแรมและบริการด้านอาหาร ร้อยละ 3.88 ข้อมูลข่าวสารและการสื่อสาร ร้อยละ 2.86 และหมวดกิจกรรมการบริหารและบริการสนับสนุน ร้อยละ 2.56

และเมื่อพิจารณารายจังหวัด พบว่า จังหวัดที่มีผู้สมัครงานที่ได้รับการบรรจุนงานมากที่สุด 5 อันดับแรก คือจังหวัดขอนแก่น มีผู้ที่ได้รับการบรรจุนงาน จำนวน 10,029 คน คิดเป็น ร้อยละ 14.12 จังหวัดนครราชสีมา จำนวน 6,442 คน คิดเป็นร้อยละ 9.07 จังหวัดสกลนคร จำนวน 5,940 คน คิดเป็นร้อยละ 8.36 จังหวัดบุรีรัมย์ จำนวน 5,409 คน คิดเป็นร้อยละ 7.62 และจังหวัดอุบลราชธานี จำนวน 5,037 คน คิดเป็นร้อยละ 7.09 ตามลำดับ *

การวิเคราะห์ข้อมูลการให้บริการจัดหางานในประเทศ โดยใช้ดัชนีการบรรจุนงาน (Job Matching Index)

ดัชนีการบรรจุนงาน (Job Matching Index) หรือดัชนีตัวชี้วัดอัตราการบรรจุนงาน โดยวิเคราะห์จากอัตราการบรรจุนงานต่อตำแหน่งงานว่าง อัตราการบรรจุนงานต่อผู้สมัครงาน และสัดส่วนตำแหน่งงานว่างต่อผู้สมัครงาน ของภาคตะวันออกเฉียงเหนือ ปี 2558 พบว่า ดัชนีการบรรจุนงานในภาพรวมคิดเป็น 1.2 ซึ่ง

พบว่า ดัชนีการบรรจุนงานลดลง เมื่อเทียบกับช่วงเดียวกันของปีที่ผ่านมา

เมื่อพิจารณาสัดส่วนตำแหน่งงานว่างต่อผู้สมัครงานในแต่ละประเภทอาชีพ พบว่าประเภทอาชีพผู้ปฏิบัติงานในโรงงาน ผู้ควบคุมเครื่องจักร และผู้ปฏิบัติงานด้านการประกอบมีตำแหน่งงานว่างต่อผู้สมัครงาน

สูงที่สุด โดยมีสัดส่วนตำแหน่งงานว่าง 1.2 อัตราต่อผู้สมัครงาน 1 คน รองลงมาคือผู้บัญญัติกฎหมายข้าราชการระดับอาวุโส ผู้จัดการ และประเภทอาชีพเสมียน เจ้าหน้าที่ มีสัดส่วนตำแหน่งงานว่างเท่ากับคือ 0.9 อัตราต่อผู้สมัครงาน 1 คน ประเภทอาชีพผู้ประกอบวิชาชีพด้านต่างๆ, ช่างเทคนิคและผู้ปฏิบัติงานที่เกี่ยวข้อง, พนักงานบริการ พนักงานขายในร้านค้าและตลาด และผู้ปฏิบัติงานโดยใช้ฝีมือในธุรกิจต่างๆ มีสัดส่วนตำแหน่งงานว่าง 0.7 อัตรา ต่อผู้สมัครงาน 1 คน

ดัชนีการบรรจุนงาน จำแนกตามระดับการศึกษา พบว่า ระดับปริญญาตรีมีดัชนีการบรรจุนงานมากที่สุด 2.1 รองลงมาคือระดับมัธยมศึกษา 1.5 และระดับอาชีวศึกษา (ปวช.,ปวส./อนุปริญญา) 1.1 **และเมื่อพิจารณาสัดส่วนตำแหน่งงานว่างต่อผู้สมัครงาน ตามระดับการศึกษา** พบว่า ระดับอาชีวศึกษา (ปวช.,ปวส./อนุปริญญา) มีสัดส่วนตำแหน่งงานว่างต่อผู้สมัครงานมากที่สุด โดยมีสัดส่วนตำแหน่งงานว่าง 1.4 อัตราต่อผู้สมัครงาน 1 คน รองลงมาคือไม่จำกัดวุฒิการศึกษา มีสัดส่วนตำแหน่งงานว่าง 1 อัตราต่อผู้สมัครงาน 1 คน และระดับประถมศึกษา มีสัดส่วนตำแหน่งงานว่าง

0.6 อัตราต่อผู้สมัครงาน 1 คน

ดัชนีการบรรจุนงาน จำแนกรายจังหวัด พบว่า จังหวัดที่มีดัชนีการบรรจุนงานสูงที่สุด 5 อันดับแรก ได้แก่ จังหวัดบุรีรัมย์ (ดัชนีการบรรจุนงานเท่ากับ 2.7) จังหวัดอำนาจเจริญ และจังหวัดกาฬสินธุ์ (ดัชนีการบรรจุนงานเท่ากับ 1.9) จังหวัดมุกดาหาร (ดัชนีการบรรจุนงานเท่ากับ 1.7) จังหวัดสกลนคร และจังหวัดมหาสารคาม (ดัชนีการบรรจุนงานเท่ากับ 1.6) จังหวัดอุดรธานี (ดัชนีการบรรจุนงานเท่ากับ 1.3) ตามลำดับ ส่วนจังหวัดที่มีค่าดัชนีการบรรจุนงานต่ำที่สุด คือ จังหวัดนครราชสีมา (ดัชนีการบรรจุนงานเท่ากับ 0.9) **และเมื่อพิจารณาสัดส่วนตำแหน่งงานว่างต่อผู้สมัครงานรายจังหวัด** พบว่า จังหวัดมหาสารคามมีสัดส่วนตำแหน่งงานว่างต่อผู้สมัครงานสูงที่สุด โดยมีสัดส่วนตำแหน่งงานว่าง 1.4 อัตราต่อผู้สมัครงาน 1 คน รองลงมาคือ จังหวัดมุกดาหาร มีสัดส่วนตำแหน่งงานว่าง 1.3 อัตรา ต่อผู้สมัครงาน 1 คน จังหวัดหนองคายและจังหวัดบึงกาฬ มีสัดส่วนตำแหน่งงานว่าง 1.1 อัตราต่อผู้สมัครงาน 1 คน จังหวัดขอนแก่น มีสัดส่วนตำแหน่งงานว่าง 1 อัตราต่อผู้สมัครงาน 1 คน *

ตารางแสดงการให้บริการจัดหางานในประเทศ ภาคตะวันออกเฉียงเหนือ จำแนกรายจังหวัด เปรียบเทียบ ปี 2557 และ ปี 2558

จังหวัด	ตำแหน่งงานว่าง (A)	ผู้สมัครงาน (B)	บรรจุนงาน (C)	สัดส่วนตำแหน่งงานว่างต่อผู้สมัครงาน (A/B)	อัตราการบรรจุนงานต่อตำแหน่งงานว่าง (C/A)	อัตราการบรรจุนงานต่อผู้สมัครงาน (C/B)	Job matching Index	
							ปี 2557	ปี 2558
กาฬสินธุ์	2,061	4,804	3,673	0.4	178.2%	76.5%	1.9	1.9
ขอนแก่น	11,938	11,553	10,029	1.0	84.0%	86.8%	1.3	1.2
ชัยภูมิ	2,992	4,222	2,401	0.7	80.2%	56.9%	1.2	1.0
นครพนม	2,813	3,471	2,619	0.8	93.1%	75.5%	1.1	1.2
นครราชสีมา	7,530	17,348	6,442	0.4	85.6%	37.1%	1.1	0.9
บึงกาฬ	1,530	1,429	1,283	1.1	83.9%	89.8%	1.2	1.2
บุรีรัมย์	2,125	5,975	5,409	0.4	254.5%	90.5%	2.9	2.7
มหาสารคาม	5,323	3,867	4,914	1.4	92.3%	127.1%	1.8	1.6

จังหวัด	ตำแหน่งงานว่าง (A)	ผู้สมัครงาน (B)	บรรจุงาน (C)	สัดส่วนตำแหน่งงานว่างต่อผู้สมัครงาน (A/B)	อัตราการบรรจุงานต่อตำแหน่งงานว่าง (C/A)	อัตราการบรรจุงานต่อผู้สมัครงาน (C/B)	Job matching Index	
							ปี 2557	ปี 2558
มุกดาหาร	2,887	2,178	2,924	1.3	101.3%	134.3%	1.7	1.7
ยโสธร	2,486	2,977	2,203	0.8	88.6%	74.0%	1.2	1.2
ร้อยเอ็ด	2,236	4,880	2,024	0.5	90.5%	41.5%	1.1	1.0
เลย	2,253	2,991	1,922	0.8	85.3%	64.3%	1.1	1.1
ศรีสะเกษ	2,485	4,406	2,538	0.6	102.1%	57.6%	1.3	1.2
สกลนคร	4,342	7,208	5,940	0.6	136.8%	82.4%	1.4	1.6
สุรินทร์	3,780	5,098	3,381	0.7	89.4%	66.3%	1.2	1.1
หนองคาย	3,148	2,785	2,291	1.1	72.8%	82.3%	1.3	1.1
หนองบัวลำภู	1,672	2,370	1,620	0.7	96.9%	68.4%	1.6	1.2
อุดรธานี	2,601	8,394	3,181	0.3	122.3%	37.9%	1.2	1.3
อุบลราชธานี	5,313	8,320	5,037	0.6	94.8%	60.5%	0.8	1.1
อำนาจเจริญ	708	1,440	1,186	0.5	167.5%	82.4%	2.1	1.9
รวม	105,716	70,223	71,017	0.7	101.1%	67.2%	1.3	1.2

ที่มา : รวบรวมจากสำนักงานจัดหางานจังหวัดในภาคตะวันออกเฉียงเหนือ

หมายเหตุ : $Job\ Matching\ Index = \sqrt{(C/B)^2 + (C/A)^2}$

A = จำนวนตำแหน่งงานว่าง B = จำนวนการสมัครงาน C = จำนวนการบรรจุงาน

C/A = อัตราการบรรจุงานต่อตำแหน่งงานว่าง

C/B = อัตราการบรรจุงานต่อการสมัครงาน

A/B = (C/B)/(C/A) = สัดส่วนตำแหน่งงานว่างต่อการสมัครงาน

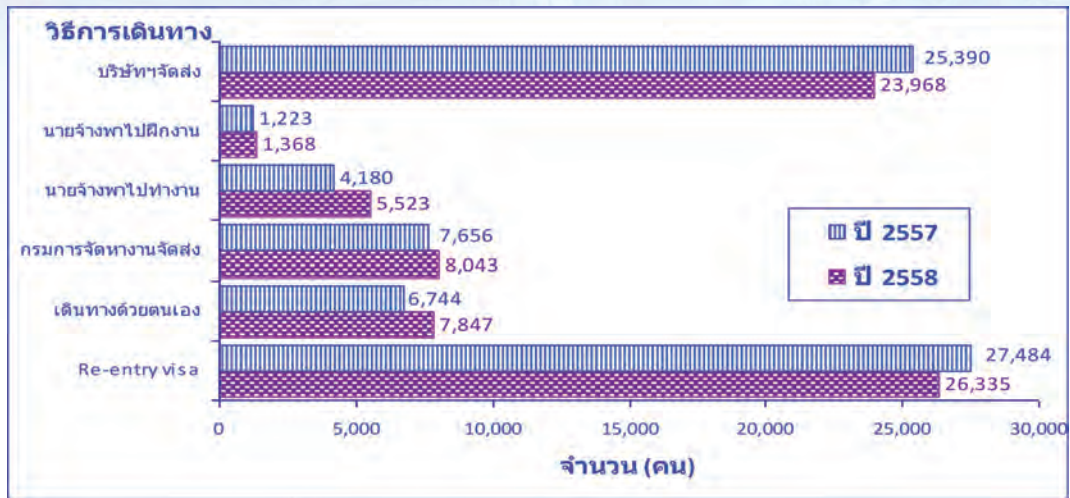
ตลาดแรงงานไทยในต่างประเทศ

จากข้อมูลของสำนักงานบริหารแรงงานไทยไปต่างประเทศ กรมการจัดหางาน ปี 2558 พบว่า มีคนงานในภาคตะวันออกเฉียงเหนือที่ได้รับอนุญาตให้เดินทางไปทำงานต่างประเทศ (เฉพาะ 5 วิธีการเดินทาง) จำนวน 46,749 คน เป็นชาย จำนวน 39,093 คน คิดเป็นร้อยละ 83.62 และเป็นหญิง จำนวน 7,656 คน คิดเป็นร้อยละ 16.38 เป็นคนงานซึ่งได้รับการต่อสัญญา

และได้รับอนุญาตให้เดินทางกลับไปทำงาน (Re-entry VISA) จำนวน 26,335 คน เป็นชาย จำนวน 21,998 คน คิดเป็นร้อยละ 83.53 และเป็นหญิง จำนวน 4,337 คน คิดเป็นร้อยละ 16.47

เมื่อเปรียบเทียบกับช่วงเดียวกันของปีที่ผ่านมา พบว่า มีจำนวนผู้ที่ได้รับอนุญาตให้เดินทางไปทำงานต่างประเทศ (เฉพาะ 5 วิธีการเดินทาง) เพิ่มขึ้นร้อยละ 3.44 หรือเพิ่มขึ้นจำนวน 1,556 คน ส่วนคนงานที่ได้รับการ

แผนภูมิแสดงจำนวนคนงานที่ได้รับอนุญาตให้เดินทางไปทำงานต่างประเทศ
จำแนกตามวิธีการเดินทาง เปรียบเทียบ ปี 2557 และ ปี 2558



ที่มา : สำนักงานบริหารแรงงานไทยไปต่างประเทศ

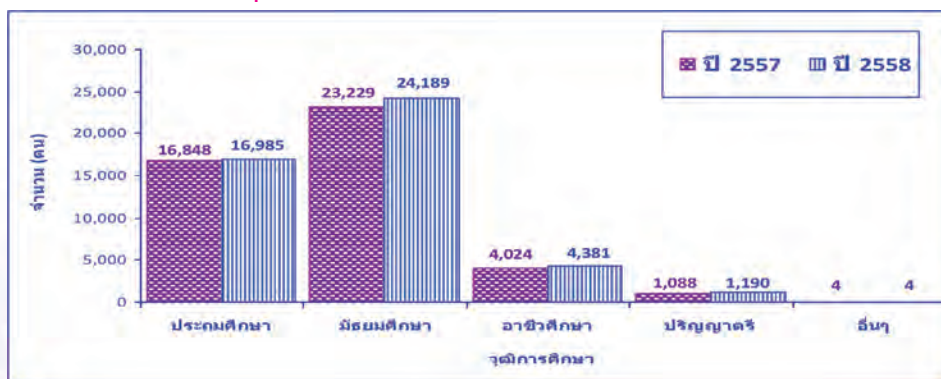
ต่อสัญญาและได้รับอนุญาตให้เดินทางกลับไปทำงาน (Re-entry VISA) ลดลงร้อยละ 4.18 หรือลดลงจำนวน 1,149 คน

จำนวนคนงานที่ได้รับอนุญาตให้เดินทางไปทำงานต่างประเทศในภาคตะวันออกเฉียงเหนือ 3 อันดับแรก ได้แก่ คนงานที่เดินทางไปทำงานโดยบริษัท จัดหางานจัดส่ง จำนวน 23,968 คน คิดเป็นร้อยละ 51.27 กรมการจัดหางานจัดส่ง จำนวน 8,043 คน คิดเป็นร้อยละ 17.20 และเป็นคนงานที่แจ้งการเดินทางด้วยตนเอง จำนวน 7,847 คน คิดเป็นร้อยละ 16.79

ตามลำดับ

สำหรับผู้ที่ขออนุญาตเดินทางไปทำงานต่างประเทศมากที่สุด 5 อันดับแรก (เฉพาะ 5 วิธีการเดินทาง) จำแนกรายจังหวัด พบว่า จังหวัดอุดรธานีมีจำนวนมากที่สุด 9,609 คน คิดเป็นร้อยละ 20.55 จังหวัดชัยภูมิ จำนวน 6,277 คน คิดเป็น ร้อยละ 13.43 จังหวัดนครราชสีมา จำนวน 5,603 คน คิดเป็นร้อยละ 11.99 จังหวัดขอนแก่น จำนวน 3,668 คน คิดเป็น ร้อยละ 7.85 และจังหวัดหนองคาย จำนวน 2,814 คน คิดเป็นร้อยละ 6.02 ตามลำดับ

แผนภูมิแสดงจำนวนคนงานที่ได้รับอนุญาตให้เดินทางไปทำงานต่างประเทศ
จำแนกตามวุฒิการศึกษา เปรียบเทียบ ปี 2557 และ ปี 2558



ที่มา : สำนักงานบริหารแรงงานไทยไปต่างประเทศ

และเมื่อพิจารณาตามวุฒิการศึกษา พบว่า ส่วนใหญ่เป็นผู้ที่จบในระดับมัธยมศึกษา ร้อยละ 51.74 ระดับประถมศึกษา ร้อยละ 36.33 และระดับอาชีวศึกษา

(ปวช.,ปวส./อนุปริญญา) ร้อยละ 9.37 ระดับปริญญาตรีขึ้นไป ร้อยละ 2.55 และระดับการศึกษาอื่นๆ ร้อยละ 0.01 ตามลำดับ *

การทำงานของคนต่างด้าว

จากข้อมูลของสำนักบริหารแรงงานต่างด้าว กรมการจัดหางาน ณ เดือนธันวาคม ปี 2558 พบว่า แรงงานต่างด้าวที่ได้รับใบอนุญาตทำงานถูกกฎหมาย ในภาคตะวันออกเฉียงเหนือ มีจำนวน 26,066 คน เมื่อเทียบกับช่วงเดียวกันของปีที่ผ่านมา เพิ่มขึ้น ร้อยละ 14.44 หรือเพิ่มขึ้นจำนวน 3,289 คน ส่วน แรงงานต่างด้าวที่ผ่อนผันให้ทำงานตามมาตรา 13 (ชนกลุ่มน้อย) จำนวน 332 คน เพิ่มขึ้นจากช่วงเดียวกัน ของปีที่ผ่านมาร้อยละ 4.08 หรือเพิ่มขึ้น จำนวน 13 คน จำแนกเป็น

แรงงานต่างด้าวถูกกฎหมายที่ได้รับใบอนุญาตทำงานถูกกฎหมาย ประกอบด้วย

- ประเภทตลอดชีพ จำนวน 1 คน (ร้อยละ 0.004)
- ประเภทชั่วคราว (ทั่วไป) จำนวน 3,230 คน (ร้อยละ 12.39)

- ประเภทชั่วคราว (MOU) ได้แก่ ประเภทนำเข้าตาม MOU จำนวน 10,339 คน (ร้อยละ 39.66) และประเภทพิธีจนต์สัญชาติ จำนวน 12,089 คน (ร้อยละ 46.38)

- ประเภทส่งเสริมการลงทุนและกฎหมายอื่นๆ จำนวน 407 คน (ร้อยละ 1.56)

แรงงานต่างด้าวที่ผ่อนผันให้ทำงานตามมาตรา 13 (ชนกลุ่มน้อย) มีชนกลุ่มน้อย จำนวน 332 คน จำแนกเป็นชาย จำนวน 157 คน (ร้อยละ 47.29) และเป็นหญิงจำนวน 175 คน (ร้อยละ 52.71)

จังหวัดที่มีจำนวนคนต่างด้าวที่ได้รับอนุญาตทำงานถูกกฎหมายมากที่สุด 5 อันดับแรก ได้แก่ จังหวัด นครราชสีมา จำนวน 13,871 คน (ร้อยละ 53.21) จังหวัดขอนแก่น จำนวน 3,609 คน (ร้อยละ 13.85) จังหวัดอุบลราชธานี จำนวน 2,033 คน (ร้อยละ 7.80) จังหวัดบุรีรัมย์ จำนวน 977 คน (ร้อยละ 3.75) และ จังหวัดอุดรธานี จำนวน 664 คน (ร้อยละ 2.55) ตามลำดับ *



จำนวนคนต่างด้าวเข้าเมืองถูกกฎหมายที่ได้รับใบอนุญาตทำงานคงเหลือทำงานอยู่ในประเทศไทย
ภาคตะวันออกเฉียงเหนือ จำแนกตามลักษณะการเข้าเมือง ประเภทคนต่างด้าว
ระหว่างเดือนมกราคม – ธันวาคม ปี 2558

เดือน	ต่างด้าวเข้าเมืองถูกกฎหมาย						แรงงานต่างด้าวที่ผ่อนผันให้ทำงานตามมาตรา 13 (ชนกลุ่มน้อย)	
	รวม	ตลอดชีพ	ชั่วคราว	พิธีจนัฏฐชาติ	นำเข้าตาม (MOU)*	ส่งเสริมการลงทุนและกฎหมายอื่น	รวม	ชนกลุ่มน้อย
มกราคม	22,788	171	3,370	9,991	8,819	437	310	310
กุมภาพันธ์	22,477	171	3,447	9,651	8,788	420	314	314
มีนาคม	22,333	171	3,280	9,550	8,918	414	315	315
เมษายน	21,967	171	2,695	9,729	8,963	409	309	309
พฤษภาคม	22,161	171	2,446	9,751	9,052	434	307	307
มิถุนายน	22,017	171	2,450	9,756	9,232	408	308	308
กรกฎาคม	22,735	171	2,747	9,946	9,462	409	316	316
สิงหาคม	23,121	171	2,897	10,082	9,564	407	327	327
กันยายน	23,119	1	3,088	10,518	9,991	404	342	342
ตุลาคม	24,926	1	3,186	11,171	10,160	408	336	336
พฤศจิกายน	25,625	1	3,213	11,761	10,234	416	343	343
ธันวาคม	26,066	1	3,230	12,089	10,339	407	332	332

หมายเหตุ : (MOU)* หมายถึง การจ้างงานคนต่างด้าวเข้ามาทำงานในประเทศไทยอย่างถูกต้องตามกฎหมายตามข้อตกลง (MOU)

ที่มา : สำนักบริหารแรงงานต่างด้าว

ที่ปรึกษา

นางสาวहरषा ओजरी

ผู้อำนวยการกองวิจัยตลาดแรงงาน

ผู้จัดทำ

นางผานิต	แพเกาะ	นักวิชาการแรงงานชำนาญการ รักษาการในตำแหน่ง หัวหน้าศูนย์ข่าวสารตลาดแรงงาน จังหวัดขอนแก่น
นายอำมฤต	แสนเมือง	นักวิชาการแรงงานชำนาญการ
นางสาวผ่องพรรณ	हनุนัด	นักวิชาการแรงงานชำนาญการ
นางวรรณมน	เค้าสิม	เจ้าพนักงานแรงงานชำนาญงาน
นางชวนพิศ	รถน้อย	นักวิชาการแรงงาน
นางสาวสุพิชชา	บุญศรี	นักสถิติ
นางสาวอรปริยา	คนยีน	เจ้าพนักงานแรงงาน
นางสาวอนัญญา	อรรคบุตร	เจ้าพนักงานแรงงาน
นายอภิชาติ	นาหนองตุม	เจ้าพนักงานแรงงาน
นายสลัด	สุจันทร์	พนักงานขับรถยนต์



แรงงานสร้างโลก

ศูนย์ข่าวสารตลาดแรงงานจังหวัดขอนแก่น
กองวิจัยตลาดแรงงาน กรมการจัดหางาน กระทรวงแรงงาน
ศาลากลางจังหวัด ชั้น 3 ถ.ศูนย์ราชการ ตำบลในเมือง
อำเภอเมือง จังหวัดขอนแก่น 40000
โทร. 0-4323-9016, 0-4323-4752
www.doe.go.th/lmi-ne

