

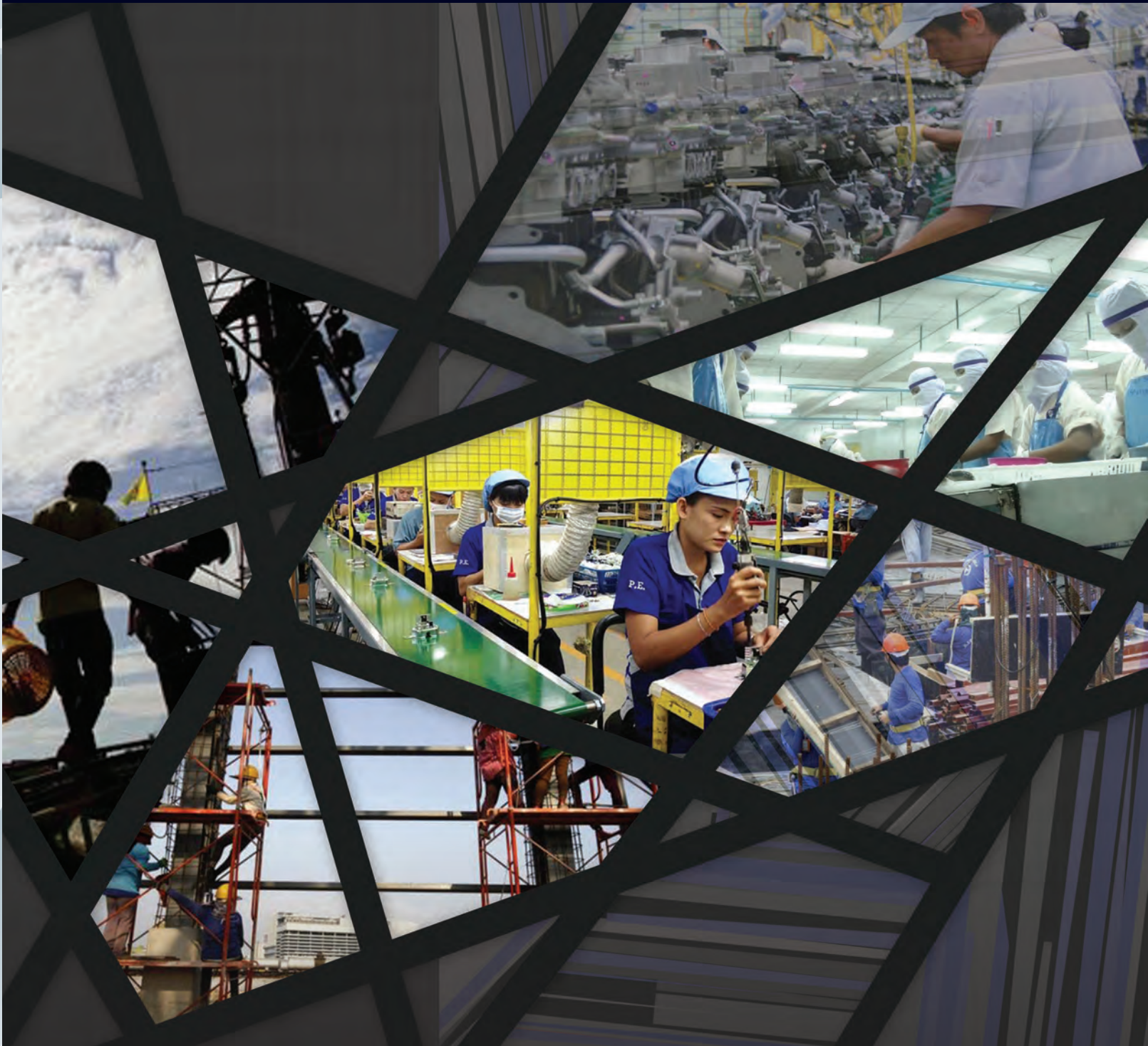


ว าร ส าร

ส ถาน ก าร ณ์ ต ลาด แร ง ก าน

ภ าค ะ วั น อ อ ก เ ฉ ย ง เ ห นี อ

ปี 2559



ศูนย์บริหารข้อมูลตลาดแรงงานภาคตะวันออกเฉียงเหนือ
กองบริหารข้อมูลตลาดแรงงาน กรมการจัดหางาน กระทรวงแรงงาน
www.doe.go.th/lmi-ne



ส่งเสด็จสู่สวรรคาลัย
ห้อมรำลึกถึงพระมหากษัตริย์และร่วมถวายความอาลัย
พระบาทสมเด็จพระปรมินทรมหาภูมิพลอดุลยเดช
ข้าพระพุทธเจ้าอธิบดีกรมการจัดหางาน ข้าราชการ และพนักงานในสังกัดกรมการจัดหางาน

ร่วมถวายความอาลัย



งานในประเทศ



แนะแนวอาชีพ



ทำงานต่างประเทศ



การทำงานของ
คนต่างด้าว



ตรวจและ
คุ้มครอง
แรงงาน



ข่าวสารตลาด
แรงงาน

ข่าวประชาสัมพันธ์ทั่วไป

ประกาศรับสมัครงาน

- โฉนดนำพระราชดำริ "พอหลวง" ด้านการใช้ "เทคโนโลยี" สู่การจัดหางานด้วยระบบอิเล็กทรอนิกส์ "Smart Job Center Application" New
- "วัดพบแรงงาน จัดงานให้คนพิการมีงานทำ" 8 พ.ย. 2559 ที่ สำนักจัดหางานกรุงเทพฯเขตพื้นที่ 6 ชั้น M อาคารเอสซี พลาซ่า สถานีขนส่งผู้โดยสารกรุงเทพ (สายใต้) New
- กรมการจัดหางานเผยคนหางานอินเดียมีไปทำงานได้ทุกวันและยังคงลักลอบเดินทางไปเกาหลีใต้มากที่สุด New

จัดซื้อจัดจ้าง

พระราชบัญญัติ
การอำนวยความสะดวก

งานราชการ
กรมการจัดหางาน

E-Service

มาตรฐานทางคุณธรรมและจริยธรรม ของเจ้าหน้าที่กรมการจัดหางาน

- ข้อ 1 ปฏิบัติงานด้วยความซื่อสัตย์มีคุณธรรมและเสมอภาค
- ข้อ 2 ให้บริการด้วยความเต็มใจ รวดเร็วและประทับใจ
- ข้อ 3 มีมนุษยสัมพันธ์ ชยัน อดทน สามัคคี มีวินัย
- ข้อ 4 พัฒนาตนเองและหน่วยงาน สร้างสรรค์สังคม
- ข้อ 5 ศรัทธารักษาเกียรติ และศักดิ์ศรีของหน่วยงาน

วารสารสถานการณ์ตลาดแรงงานภาคตะวันออกเฉียงเหนือ ปี 2559 เป็นการนำเสนอ ข้อมูลข่าวสารตลาดแรงงาน และการวิเคราะห์ภาวะตลาดแรงงานในภาคตะวันออกเฉียงเหนือ ซึ่งประกอบด้วย ข้อมูลประชากรและกำลังแรงงาน สรุปลักษณะเศรษฐกิจ ภาวะการลงทุน สถานการณ์ตลาดแรงงาน ตลาดแรงงานไทยในต่างประเทศ และแรงงานต่างด้าว เป็นการรวบรวมข้อมูลจากสถิติการให้บริการจัดหางานในประเทศของสำนักงานจัดหางานจังหวัด ในภาคตะวันออกเฉียงเหนือ 20 จังหวัด และข้อมูลจากหน่วยงานที่เกี่ยวข้องมาประกอบการวิเคราะห์ภาวะตลาดแรงงาน ทั้งนี้เพื่อให้เห็นภาพรวมของตลาดแรงงาน รวมทั้งเป็นการส่งเสริมศักยภาพการจ้างงาน และลดปัญหาการว่างงานภายในภาคฯ อีกด้วย

ขอขอบคุณทุกหน่วยงานที่ได้ให้ความอนุเคราะห์ข้อมูลในการจัดทำด้วยดีตลอดมา และหวังเป็นอย่างยิ่งว่าเอกสารฉบับนี้จะเป็นประโยชน์แก่ผู้ที่เกี่ยวข้อง ตลอดจนหน่วยงานที่เกี่ยวข้อง หากต้องการข้อมูลเพิ่มเติมหรือมีข้อเสนอแนะประการใด สามารถติดต่อได้ที่ **ศูนย์บริหารข้อมูลตลาดแรงงานภาคตะวันออกเฉียงเหนือ** ศาลากลางจังหวัด ชั้น 3 (หลังเก่า) ถนนศูนย์ราชการ อำเภอเมือง จังหวัดขอนแก่น 40000 เพื่อจะได้ปรับปรุงแก้ไขในโอกาสต่อไป หรือติดต่อได้ที่ **โทรศัพท์: 0-4323-9016, 0-4323-4752, โทรสาร: 0-4323-9016** หรือ **E-mail: lm_kkn@doe.go.th**

ศูนย์บริหารข้อมูลตลาดแรงงานภาคตะวันออกเฉียงเหนือ
เมษายน 2560

สารบัญ

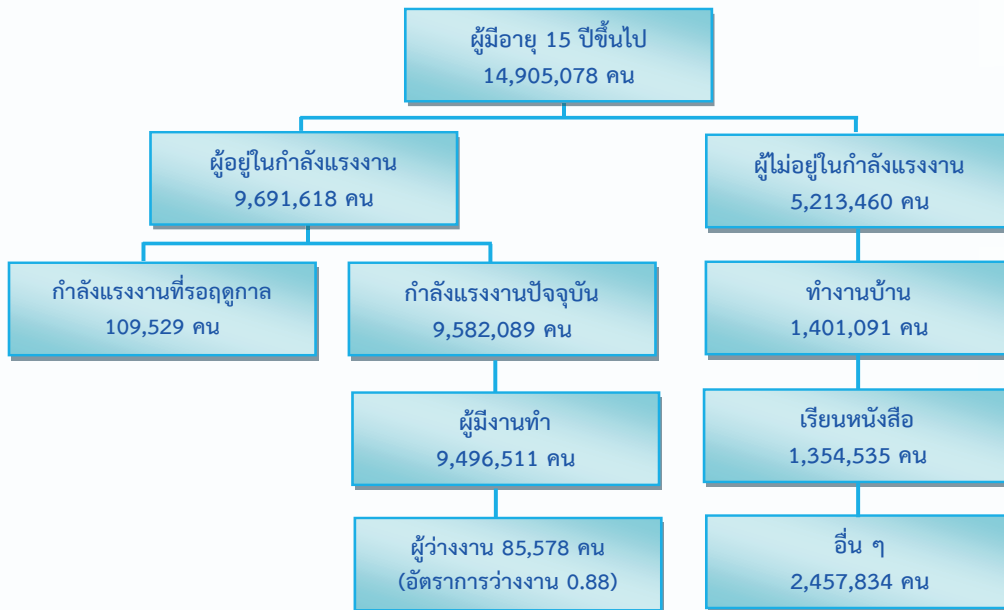
คำนำ	1
สารบัญ	2
บทสรุปผู้บริหาร	3
สถานการณ์ตลาดแรงงานภาคตะวันออกเฉียงเหนือ ปี 2559	
* ประชากรและกำลังแรงงาน	7
- การมีงานทำของประชากร	8
- ผู้มีงานทำจำแนกตามชั่วโมงการทำงาน	9
- ผู้มีงานทำจำแนกตามสถานภาพการทำงาน	10
- ภาวะการว่างงานและอัตราการว่างงาน	10
* สรุปลักษณะเศรษฐกิจและการเงินภาคตะวันออกเฉียงเหนือ ปี 2559	11
* ภาวะการลงทุน	12
* การให้บริการจัดหางานในประเทศโดยรัฐ	14
- ความต้องการแรงงาน	15
- ผู้สมัครงาน	16
- การบรรจุงาน	17
* ตลาดแรงงานไทยในต่างประเทศ	19
* การทำงานของคนต่างด้าว	20
* บทความที่น่าสนใจ	21
- ผลสำเร็จฟื้นฟูคุณภาพชีวิตผู้พิการจากการให้ท้องถิ่นร่วมตัดสินใจ	21
- สถาบันคุณวุฒิวิชาชีพจับมือไอซีที-ศึกษาธิการ ขับเคลื่อน 45 สาขาอาชีพ รองรับสังคมไทยแลนด์ 4.0	23

บทสรุปผู้บริหาร

ประชากรและกำลังแรงงาน

จากการสำรวจภาวะการมีงานทำของประชากร ปี 2559 ของสำนักงานสถิติแห่งชาติ พบว่า ภาคตะวันออกเฉียงเหนือมีประชากรอายุ 15 ปีขึ้นไป ประมาณ 14.91 ล้านคน จำแนกเป็น กำลังแรงงานรวม ประมาณ 9.69 ล้านคน คิดเป็นร้อยละ 65.02 ของจำนวนประชากรอายุ 15 ปีขึ้นไปทั้งหมด ผู้มีงานทำ ประมาณ 9.50 ล้านคน คิดเป็นร้อยละ 97.99 ของกำลังแรงงานรวมทั้งหมด และผู้ว่างงาน ประมาณ 85,578 คน คิดเป็นอัตราการว่างงานเท่ากับ 0.88 ผู้รอฤดูกาล ประมาณ 109,529 คน คิดเป็นร้อยละ 1.13 ส่วนผู้ที่อยู่นอกกำลังแรงงาน มีประมาณ 5.21 ล้านคน

แผนภูมิแสดงจำนวนประชากร ภาคตะวันออกเฉียงเหนือ
จำแนกตามสถานภาพแรงงาน ปี 2559



ที่มา : ข้อมูลจากการสำรวจภาวะการทำงานของประชากร สำนักงานสถิติแห่งชาติ

การมีงานทำของประชากร

ผู้มีงานทำในปี 2559 มีประมาณ 9.50 ล้านคน เป็นผู้มีงานทำในหมวดเกษตรกรรม การป่าไม้ และการประมง ประมาณ 4.83 ล้านคน คิดเป็นร้อยละ 50.88 และผู้มีงานทำนอกภาคเกษตรกรรม ประมาณ 4.66 ล้านคน คิดเป็นร้อยละ 49.12 โดยผู้มีงานทำนอกภาคเกษตรกรรมส่วนมากอยู่ในหมวดอุตสาหกรรม การขนส่ง ขยายปลีก การซ่อมแซมยานยนต์และจักรยานยนต์ ร้อยละ 13.86 ของจำนวนผู้มีงานทำทั้งหมด หมวดการผลิต ร้อยละ 8.49 และหมวดการก่อสร้าง ร้อยละ 6.39 ตามลำดับ

สำหรับอาชีพที่มีจำนวนผู้มีงานทำมากที่สุดคืออาชีพผู้ปฏิบัติงานที่มีฝีมือในด้านการเกษตรและการประมง ร้อยละ 47.90 ของจำนวนผู้มีงานทำทั้งหมด พนักงานบริการและพนักงานในร้านค้าและตลาด ร้อยละ 16.21 ผู้ปฏิบัติงานด้านความสามารถทางฝีมือและธุรกิจการค้าที่เกี่ยวข้อง ร้อยละ 10.21

พิจารณาตามระดับการศึกษา พบว่า ผู้มีงานทำที่มีวุฒิการศึกษาต่ำกว่าประถมศึกษา มีมากที่สุด ร้อยละ 29.29 ระดับมัธยมศึกษา ร้อยละ 29.24 และระดับประถมศึกษา ร้อยละ 27.92 โดยส่วนใหญ่ ร้อยละ 80.18 เป็นผู้มีงานทำที่มีชั่วโมงการทำงานตั้งแต่ 35 ชั่วโมงขึ้นไปต่อสัปดาห์ ผู้มีงานทำตั้งแต่ 1-34 ชั่วโมงต่อสัปดาห์ ร้อยละ 18.12 และผู้ที่มีงานทำประจำแต่ไม่ได้ทำงานในสัปดาห์แห่งการสำรวจ (0 ชั่วโมง) มีเพียง ร้อยละ 1.70 เมื่อจำแนกตาม **สถานภาพการทำงาน** พบว่า ส่วนใหญ่เป็นผู้มีสถานภาพการทำงานส่วนตัว ร้อยละ 41.88 สถานภาพทำงานเป็นลูกจ้าง ร้อยละ 31.92 และผู้ช่วยธุรกิจครัวเรือนโดยไม่ได้รับค่าจ้าง ร้อยละ 24.36 สถานภาพนายจ้าง ร้อยละ 1.48 และมีเพียงร้อยละ 0.36 ที่มีสถานภาพการทำงานการรวมกลุ่ม ❀

ภาวะการว่างงานและอัตราการว่างงาน

สำหรับจำนวนผู้ว่างงานในภาคตะวันออกเฉียงเหนือ ปี 2559 มีประมาณ 85,578 คน คิดเป็นอัตราการว่างงานร้อยละ 0.88 **เมื่อพิจารณารายจังหวัด** พบว่าจังหวัดที่มีอัตราการว่างงานสูงที่สุด คือ จังหวัดนครพนม คิดเป็นอัตราการว่างงานร้อยละ 1.85 รองลงมาคือจังหวัดนครราชสีมา คิดเป็นอัตราการว่างงาน ร้อยละ 1.77 จังหวัดหนองคาย คิดเป็นอัตราการว่างงานร้อยละ 1.38 ส่วนจังหวัดที่มีอัตราการว่างงานน้อยที่สุด คือจังหวัดกาฬสินธุ์ คิดเป็นอัตราการว่างงาน ร้อยละ 0.22 ❀

สรุปภาวะเศรษฐกิจและการเงินภาคตะวันออกเฉียงเหนือ ปี 2559

ภาวะเศรษฐกิจภาคตะวันออกเฉียงเหนือ ปี 2559 ปรับดีขึ้นจากปีก่อนเล็กน้อย ตามการบริโภคภาคเอกชนที่ขยายตัว โดยมีปัจจัยสนับสนุนจากมาตรการกระตุ้นการใช้จ่ายของภาครัฐ และรายได้จากภาคบริการด้านการท่องเที่ยว รวมทั้งการจัดกิจกรรมส่งเสริมการขายของค่ายรถยนต์ที่มีต่อเนื่อง ขณะเดียวกัน เศรษฐกิจยังมีแรงส่งจากการใช้จ่ายภาครัฐที่ขยายตัว จากมาตรการกระตุ้นเศรษฐกิจที่ได้ดีต่อเนื่อง ผนวกกับการลงทุนภาคเอกชนที่เห็นสัญญาณฟื้นตัวในช่วงปลายปี อย่างไรก็ตาม การผลิตภาคอุตสาหกรรมและรายได้ภาคเกษตรยังหดตัว แม้ว่าราคาสินค้าเกษตรบางตัวปรับดีขึ้นในช่วงปลายปี ด้านเสถียรภาพเศรษฐกิจยังอยู่ในเกณฑ์ปกติ โดยอัตราเงินเฟ้อสูงขึ้นจากปีก่อนที่ติดลบ ตามราคาขายปลีกน้ำมันเชื้อเพลิงที่สูงขึ้น ส่วนอัตราการว่างงานยังอยู่ในระดับต่ำ ทั้งนี้เงินฝากคงค้างของธนาคารพาณิชย์ขยายตัว ขณะที่สินเชื่อคงค้างชะลอลงจากปีก่อน ❀

ภาวะการลงทุน

การอนุญาตให้นายจ้าง/สถานประกอบการประกอบกิจการในภาคตะวันออกเฉียงเหนือ โดยกรมโรงงานอุตสาหกรรม ปี 2559 จำนวน 679 แห่ง เงินลงทุน จำนวน 41,259.36 ล้านบาท เกิดการจ้างงาน จำนวน 9,964 คน **เมื่อเปรียบเทียบกับปีที่ผ่านมา** พบว่า โรงงานที่ได้รับอนุญาตให้ประกอบกิจการ ลดลงร้อยละ 6.60 สำหรับเงินลงทุนเพิ่มขึ้นร้อยละ 214.62 ส่วนการจ้างงาน ลดลงร้อยละ 493.12

พิจารณารายจังหวัด พบว่า จังหวัดที่มีจำนวนโรงงานอุตสาหกรรมที่ได้รับอนุญาตให้ประกอบกิจการมากที่สุด คือ จังหวัดนครราชสีมา ร้อยละ 17.38 รองลงมาคือจังหวัดอุดรธานี ร้อยละ 7.95 และจังหวัดอุบลราชธานี ร้อยละ 7.81 ส่วนจังหวัดที่มีเงินลงทุนมากที่สุด คือ จังหวัดนครราชสีมา จำนวน 22,267.50 ล้านบาท คิดเป็นร้อยละ 53.97 ของจำนวนเงินลงทุนทั้งหมดในภาค

ประเภทอุตสาหกรรมที่มีการจ้างงานมากที่สุด 3 อันดับแรก คือ อุตสาหกรรมสิ่งทอ เครื่องแต่งกาย ผลิตหนังสัตว์ และผลิตภัณฑ์จากหนังสัตว์ มีการจ้างงาน จำนวน 2,220 คน รองลงมาเป็นอุตสาหกรรมอาหาร เครื่องดื่ม และผลิตภัณฑ์จากพืช มีการจ้างงาน 2,077 คน และอุตสาหกรรมแปรรูปไม้ ผลิตภัณฑ์จากไม้ เครื่องเรือน เครื่องตกแต่งในอาคาร และผลิตภัณฑ์โลหะ มีการจ้างงาน 1,880 คน ตามลำดับ ❀

การให้บริการจัดหางานในประเทศไทย

ในปี 2559 นายจ้าง/สถานประกอบการมีความต้องการแรงงาน จำนวน 54,805 อัตรา มีผู้สมัครงาน จำนวน 64,225 คน และได้รับการบรรจุงาน จำนวน 51,292 คน เมื่อเปรียบเทียบกับปีที่ผ่านมา พบว่า นายจ้างหรือสถานประกอบการมีความต้องการแรงงาน ลดลงร้อยละ 21.96 หรือลดลง จำนวน 15,418 อัตรา ส่วนการบรรจุงาน ลดลงร้อยละ 27.78 หรือลดลง จำนวน 19,725 คน

ความต้องการแรงงาน

จากที่นายจ้าง/สถานประกอบการแจ้งตำแหน่งงานว่างผ่านสำนักงานจัดหางานจังหวัด ภาคตะวันออกเฉียงเหนือ ปี 2559 จำนวน 54,805 อัตรา ส่วนใหญ่มีความต้องการแรงงานที่จบการศึกษาในระดับมัธยมศึกษา ร้อยละ 33.98 ระดับอาชีวศึกษา (ปวช.,ปวส./อนุปริญญา) ร้อยละ 33.63 และระดับประถมศึกษา ร้อยละ 22.04 ตามลำดับ

สำหรับประเภทอาชีพงานพื้นฐานมีความต้องการแรงงานมากที่สุด ร้อยละ 27.74 พนักงานบริการ พนักงานขายในร้านค้าและตลาด ร้อยละ 22.39 และผู้ปฏิบัติงานในโรงงาน ผู้ควบคุมเครื่องจักรและผู้ปฏิบัติงานด้านการประกอบ ร้อยละ 16.16 ส่วนอุตสาหกรรมที่มีความต้องการแรงงานมากที่สุดคืออุตสาหกรรมหมวดการผลิต ร้อยละ 41.78 การขายส่ง การขายปลีก การซ่อมแซมยานยนต์ และจักรยานยนต์ ร้อยละ 32.48 หมวดที่พักแรมและบริการด้านอาหาร ร้อยละ 4.83 และเมื่อพิจารณารายจังหวัด พบว่า จังหวัดที่มีความต้องการแรงงานมากที่สุด 3 อันดับแรก คือจังหวัดนครราชสีมา มีความต้องการแรงงาน จำนวน 8,013 อัตรา จังหวัดขอนแก่น จำนวน 5,839 อัตรา และจังหวัดมหาสารคาม จำนวน 3,951 อัตรา ตามลำดับ

ผู้สมัครงาน

ผู้สมัครงาน ในปี 2559 จำนวน 64,225 คน เป็นชาย ร้อยละ 47.24 เป็นหญิง ร้อยละ 52.76 ส่วนใหญ่เป็นผู้ที่จบการศึกษาในระดับมัธยมศึกษา ร้อยละ 46.74 ระดับอาชีวศึกษา (ปวช.,ปวส./อนุปริญญา) ร้อยละ 18.12 และระดับปริญญาตรีขึ้นไป ร้อยละ 18.08 โดยส่วนใหญ่มีอายุระหว่าง 18-24 ปี ร้อยละ 32.29 ประเภทอาชีพงานพื้นฐานมีผู้สมัครงานมากที่สุด ร้อยละ 35.67 พนักงานบริการ พนักงานขายในร้านค้าและตลาด ร้อยละ 21.81 และประเภทอาชีพเสมียน เจ้าหน้าที่ ร้อยละ 13.35 และเมื่อพิจารณารายจังหวัด พบว่า จังหวัดที่มีจำนวนผู้สมัครงานมากที่สุด 3 อันดับแรก คือจังหวัดนครราชสีมา มีผู้สมัครงาน จำนวน 8,497 คน จังหวัดขอนแก่น จำนวน 7,008 คน จังหวัดอุบลราชธานี จำนวน 5,353 คน ตามลำดับ

การบรรจุงาน

ในปี 2559 ภาคตะวันออกเฉียงเหนือมีผู้ที่ได้รับการบรรจุงาน จำนวน 51,292 คน เป็นชาย ร้อยละ 45.68 เป็นหญิง ร้อยละ 54.32 ส่วนใหญ่เป็นผู้จบการศึกษาในระดับมัธยมศึกษา ร้อยละ 48.80 ระดับอาชีวศึกษา (ปวช.,ปวส./อนุปริญญา) ร้อยละ 21.34 และระดับปริญญาตรีขึ้นไป ร้อยละ 18.37 ส่วนใหญ่มีอายุระหว่าง

30-39 ปี ร้อยละ 33.93 ประเภทอาชีพงานพื้นฐานมีจำนวนผู้ที่ได้รับการบรรจุงานมากที่สุด ร้อยละ 30.27 ส่วนประเภทอุตสาหกรรมการผลิตมีการบรรจุงานมากที่สุด ร้อยละ 41.78 และเมื่อพิจารณารายจังหวัด พบว่า จังหวัดที่มีจำนวนผู้สมัครงานมากที่สุด 3 อันดับแรก คือจังหวัดนครราชสีมา มีผู้ที่ได้รับการบรรจุงาน จำนวน 8,013 คน จังหวัดขอนแก่น จำนวน 5,839 คน จังหวัดมหาสารคาม จำนวน 3,951 คน ตามลำดับ

ตลาดแรงงานไทยในต่างประเทศ

จากข้อมูลของสำนักงานบริหารแรงงานไทยไปต่างประเทศ กรมการจัดหางาน ปี 2559 พบว่า มีคนงานในภาคตะวันออกเฉียงเหนือที่ได้รับอนุญาตให้เดินทางไปทำงานต่างประเทศ (เฉพาะ 5 วิธีการเดินทาง) จำนวน 46,666 คน เป็นชาย ร้อยละ 82.67 และเป็นหญิง ร้อยละ 17.33 และเป็นคนงานซึ่งได้รับการต่อสัญญาและได้รับอนุญาตให้เดินทางกลับไปทำงาน (Re-entry VISA) จำนวน 25,566 คน เป็นชาย ร้อยละ 82.52 และเป็นหญิง ร้อยละ 17.48 เมื่อเปรียบเทียบกับปีที่ผ่านมา พบว่า มีจำนวนผู้ที่ได้รับอนุญาตให้เดินทางไปทำงานต่างประเทศ (เฉพาะ 5 วิธีการเดินทาง) ลดลงร้อยละ 0.18 ส่วนคนงานซึ่งได้รับการต่อสัญญาและได้รับอนุญาตให้เดินทางกลับไปทำงาน (Re-entry VISA) ลดลงร้อยละ 2.92

จำแนกคนงานที่ได้รับอนุญาตให้เดินทางไปทำงานต่างประเทศในภาคฯ (เฉพาะ 5 วิธีการเดินทาง) 3 อันดับแรก ได้แก่ คนงานที่เดินทางไปทำงานโดยบริษัทจัดหางานจัดส่ง จำนวน 23,480 คน คิดเป็นร้อยละ 50.32 กรมการจัดหางานจัดส่ง จำนวน 9,978 คน คิดเป็นร้อยละ 21.38 และเป็นคนงานที่แจ้งการเดินทางด้วยตนเอง จำนวน 7,034 คน คิดเป็นร้อยละ 15.07 ตามลำดับ **เมื่อพิจารณาตามวุฒิการศึกษา** (เฉพาะ 5 วิธีการเดินทาง) พบว่า ส่วนใหญ่เป็นผู้ที่จบในระดับมัธยมศึกษา ร้อยละ 54.38 ประถมศึกษา ร้อยละ 32.37 และระดับอาชีวศึกษา (ปวช.,ปวส./อนุปริญญา) ร้อยละ 10.16 สำหรับวุฒิการศึกษา (เฉพาะ Re-entry VISA) พบว่า ส่วนใหญ่เป็นผู้ที่จบในระดับมัธยมศึกษา ร้อยละ 44.63 ประถมศึกษา ร้อยละ 42.28 และระดับอาชีวศึกษา (ปวช.,ปวส./อนุปริญญา) ร้อยละ 9.02 ❀

การทำงานของคนต่างด้าว

จากข้อมูลของสำนักบริหารแรงงานต่างด้าว กรมการจัดหางาน ณ เดือนธันวาคม ปี 2559 พบว่า คนต่างด้าวที่ได้รับอนุญาตทำงานภาคตะวันออกเฉียงเหนือ มีจำนวน 22,587 คน จำแนกตามลักษณะการเข้าเมือง ดังนี้

❀ **มาตรา 9 จำนวน 20,721 คน** ได้แก่ ประเภทตลอดชีพ จำนวน 1 คน ประเภททั่วไป จำนวน 3,440 คน ผ่านการพิสูจน์สัญชาติและได้รับใบอนุญาตทำงาน จำนวน 5,166 คน และประเภทนำเข้าตาม MOU และได้รับใบอนุญาตทำงาน จำนวน 12,114 คน

❀ **มาตรา 12 ประเภทส่งเสริมการลงทุน** จำนวน 430 คน

❀ **มาตรา 13 ประเภทชนกลุ่มน้อย** จำนวน 373 คน

❀ **มาตรา 14 คนต่างด้าวที่เข้ามาทำงานในลักษณะไป-กลับ หรือตามฤดูกาล** จำนวน 1,063 คน

เมื่อจำแนกคนต่างด้าวที่ได้รับอนุญาตทำงาน (เฉพาะมาตรา 9) ภาคตะวันออกเฉียงเหนือ รายจังหวัด พบว่า จังหวัดที่มีคนต่างด้าวที่ได้รับอนุญาตทำงานมากที่สุด 5 อันดับแรก ได้แก่ **จังหวัดนครราชสีมา** จำนวน 8,720 คน คิดเป็นร้อยละ 42.08 **จังหวัดขอนแก่น** จำนวน 3,332 คน คิดเป็นร้อยละ 16.08 **จังหวัดอุบลราชธานี** จำนวน 2,206 คน คิดเป็นร้อยละ 10.65 **จังหวัดบุรีรัมย์** จำนวน 679 คน คิดเป็นร้อยละ 3.28 และ**จังหวัดอุดรธานี** จำนวน 586 คน คิดเป็นร้อยละ 2.83 ตามลำดับ ❀

สถานการณ์ตลาดแรงงานภาคตะวันออกเฉียงเหนือ ปี 2559

ประชากรและกำลังแรงงาน

จากการสำรวจภาวะการมีงานทำของประชากร ปี 2559 ของสำนักงานสถิติแห่งชาติ พบว่า ในภาคตะวันออกเฉียงเหนือ มีประชากรอายุ 15 ปีขึ้นไป ประมาณ 14,905,078 คน จำแนกเป็นกำลังแรงงานรวม ประมาณ 9,691,618 คน คิดเป็นร้อยละ 65.02 ของจำนวนประชากรอายุ 15 ปีขึ้นไปทั้งหมด ผู้มีงานทำ ประมาณ 9,496,511 คน คิดเป็นร้อยละ 97.99 ของจำนวนกำลังแรงงานรวมทั้งหมด และเป็นผู้ว่างงาน ประมาณ 85,578 คน คิดเป็นอัตราการว่างงาน เท่ากับ 0.88 และผู้รอฤดูกาล ประมาณ 109,529 คน คิดเป็นร้อยละ 1.13 ส่วนผู้ที่อยู่นอกกำลังแรงงาน ประมาณ 5,213,460 คน จำแนกเป็น ผู้ทำงานบ้าน ประมาณ 1,401,091 คน คิดเป็นร้อยละ 26.87 ของจำนวนผู้ที่อยู่นอกกำลังแรงงานทั้งหมด เรียนหนังสือ ประมาณ 1,354,535 คน คิดเป็นร้อยละ 25.98 และอื่นๆ ประมาณ 2,457,834 คน คิดเป็นร้อยละ 47.14

ตารางที่ 1 แสดงจำนวนประชากร ภาคตะวันออกเฉียงเหนือ จำแนกตามสถานภาพแรงงาน
เปรียบเทียบ ปี 2558 และ ปี 2559

สถานภาพแรงงาน	ปี 2558	ปี 2559	อัตราการเปลี่ยนแปลง (ร้อยละ)
1.ประชากรอายุ 15 ปีขึ้นไป	14,858,825	14,905,078	0.31
2.ผู้อยู่ในกำลังแรงงาน	9,904,961	9,691,618	-2.15
2.1 กำลังแรงงานปัจจุบัน	9,793,031	9,582,089	-2.15
- ผู้มีงานทำ	9,717,846	9,496,511	-2.28
- ผู้ว่างงาน	75,185	85,578	13.82
2.2 กำลังแรงงานที่รอฤดูกาล	111,930	109,529	-2.15
3.ผู้อยู่ไม่อยู่ในกำลังแรงงาน	4,953,864	5,213,460	5.24
- ทำงานบ้าน	1,288,280	1,401,091	8.76
- เรียนหนังสือ	1,359,178	1,354,535	-0.34
- อื่น ๆ	2,306,406	2,457,834	6.57
4.อัตราการมีส่วนร่วมในกำลังแรงงาน	66.66	65.02	-1.64
5.อัตราการว่างงาน (%)	0.76	0.88	0.12

ที่มา : ข้อมูลจากการสำรวจภาวะการทำงานของประชากร สำนักงานสถิติแห่งชาติ

หมายเหตุ : อัตราการว่างงาน = $\frac{\text{ผู้ว่างงาน} \times 100}{\text{ผู้อยู่ในกำลังแรงงาน}}$, อัตราการมีส่วนร่วมในกำลังแรงงาน = $\frac{\text{กำลังแรงงานรวม} \times 100}{\text{ประชากรอายุ 15 ปีขึ้นไป}}$

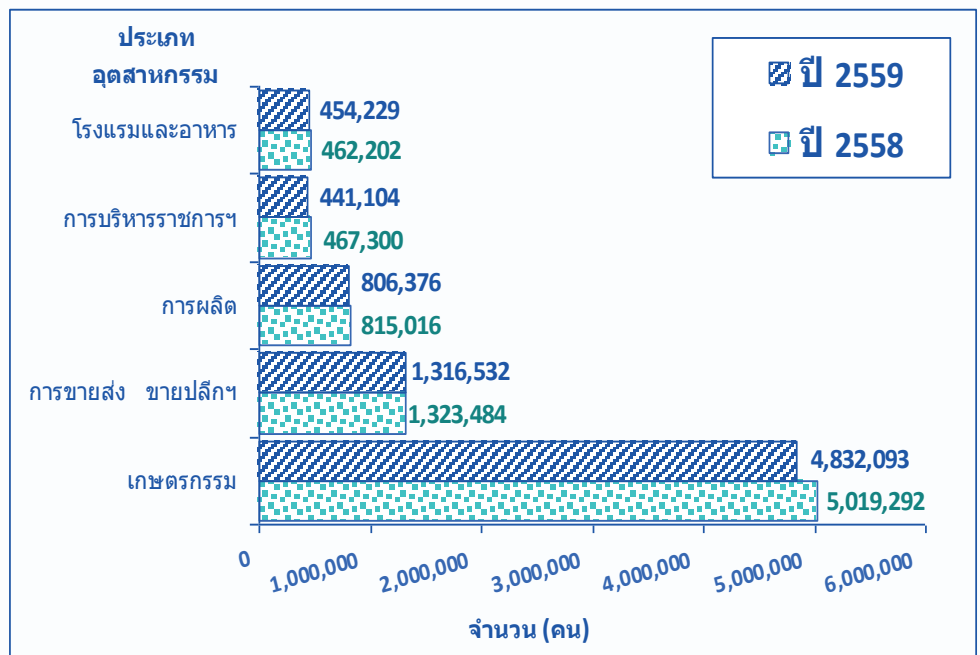
การมีงานทำของประชากร

ผู้มีงานทำภาคตะวันออกเฉียงเหนือ ปี 2559 มีประมาณ 9,496,511 คน และเมื่อพิจารณาตามประเภทอุตสาหกรรม พบว่า เป็นผู้มีงานทำใน **หมวดเกษตรกรรม การป่าไม้และการประมง** ประมาณ 4,832,093 คน คิดเป็นร้อยละ 50.88 ของจำนวนผู้มีงานทำทั้งหมด และผู้มีงานทำใน **นอกภาคเกษตรกรรม** ประมาณ 4,664,417 คน คิดเป็นร้อยละ 49.12

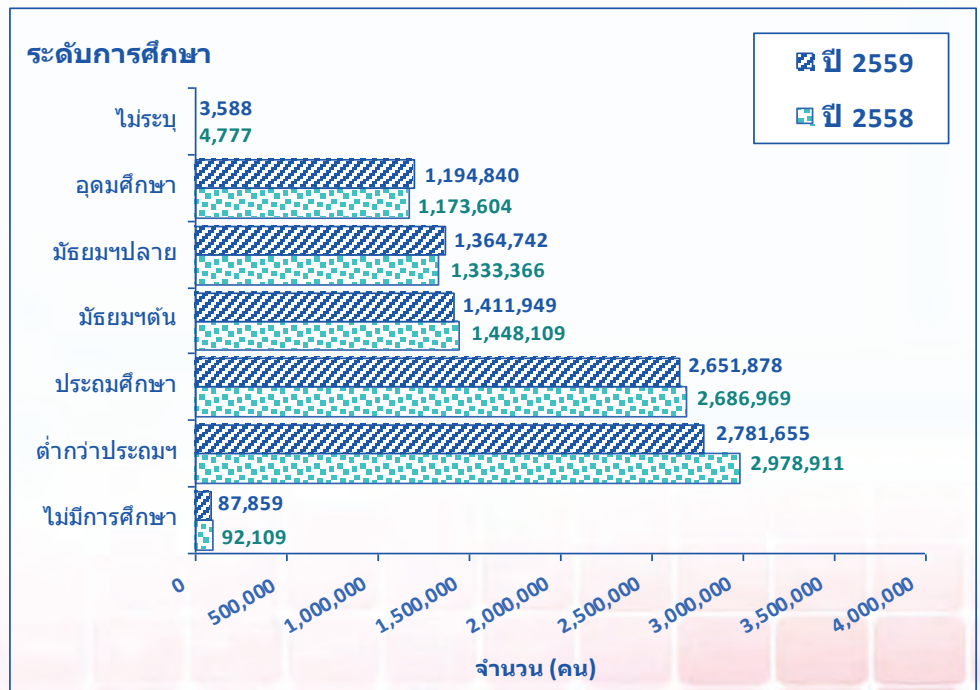
ซึ่ง **ผู้มีงานทำนอกภาคเกษตรกรรม** จำแนกเป็นผู้มีงานทำในหมวดอุตสาหกรรม การขายส่ง การขายปลีก และการซ่อมแซมยานยนต์ฯ มากที่สุด ร้อยละ 13.86 ของจำนวนผู้มีงานทำทั้งหมด รองลงมาคือหมวดการผลิต ร้อยละ 8.49 หมวดการก่อสร้าง ร้อยละ 6.39 หมวดกิจกรรมโรงแรมและอาหาร ร้อยละ 4.78 หมวดการบริหารราชการและป้องกันประเทศ ร้อยละ 4.64 และอุตสาหกรรมหมวดอื่นๆ ร้อยละ 10.94

เมื่อเปรียบเทียบกับปีที่ผ่านมา พบว่า ผู้มีงานทำลดลง ร้อยละ 3.73 โดยลดลงมากที่สุด ในอุตสาหกรรมหมวดการทำเหมืองแร่ เหมืองหิน ลดลงร้อยละ 34.02 หมวดศิลปะ ความบันเทิง นันทนาการ ลดลงร้อยละ 18.83 หมวดกิจกรรมทางวิชาชีพและเทคนิค ลดลงร้อยละ 18.78 หมวดลูกจ้างในครัวเรือนส่วนบุคคล ลดลงร้อยละ 16.59 หมวดการบริหารราชการและป้องกันประเทศ ลดลงร้อยละ 5.61 ตามลำดับ

แผนภูมิที่ 2 เปรียบเทียบจำนวนผู้มีงานทำ ภาคตะวันออกเฉียงเหนือ จำแนกตามประเภทอุตสาหกรรมที่สำคัญ ปี 2558 และปี 2559



แผนภูมิที่ 3 เปรียบเทียบจำนวนผู้มีงานทำ ภาคตะวันออกเฉียงเหนือ จำแนกตามระดับการศึกษา ปี 2558 และปี 2559



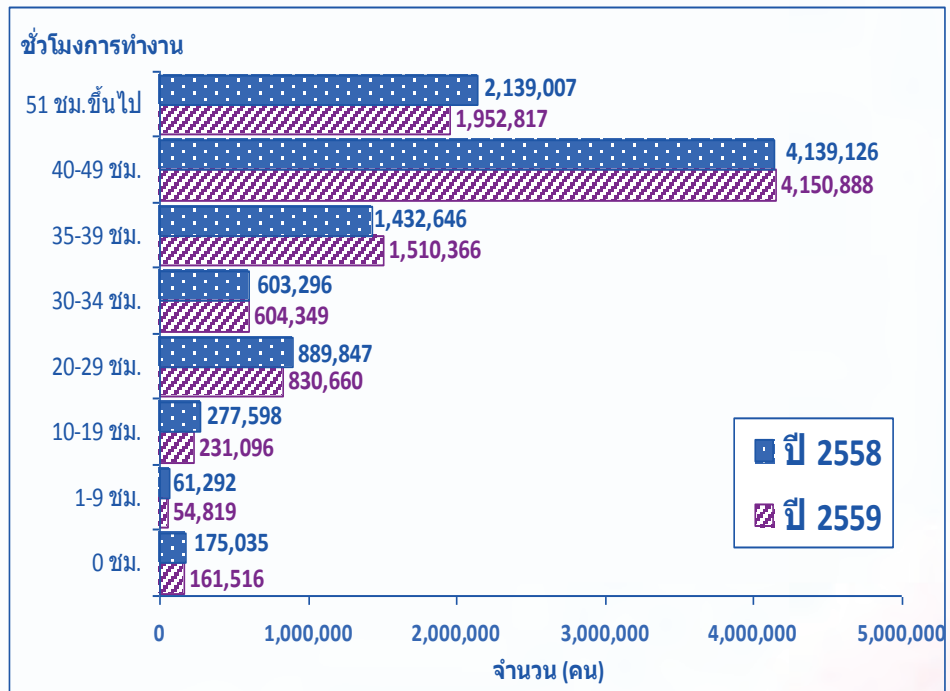
สำหรับอาชีพที่มีจำนวนผู้ปฏิบัติงานมากที่สุด 5 อันดับแรก คือ อาชีพผู้ปฏิบัติงานที่มีฝีมือในด้านการเกษตรและการประมง ประมาณ 4,548,761 คน ร้อยละ 47.90 ของจำนวนผู้ปฏิบัติงานทั้งหมด พนักงานบริการและพนักงานในร้านค้าและตลาด ประมาณ 1,539,481 คน ร้อยละ 16.21 ผู้ปฏิบัติงานด้านความสามารถทางฝีมือและธุรกิจการค้าที่เกี่ยวข้อง ประมาณ 969,482 คน ร้อยละ 10.21 อาชีพขั้นพื้นฐานต่างๆ ในด้านการขายและการให้บริการประมาณ 891,736 คน ร้อยละ 9.39 และผู้ปฏิบัติงานในโรงงาน ผู้ควบคุมเครื่องจักรและผู้ปฏิบัติงานด้านการประกอบ ประมาณ 458,103 คน ร้อยละ 4.82ตามลำดับ เมื่อเปรียบเทียบกับปีที่ผ่านมา พบว่า ผู้ปฏิบัติงานลดลงมากที่สุด 3 อันดับแรก ได้แก่ ผู้บัญญัติกฎหมาย ข้าราชการระดับอาวุโส ผู้จัดการ ลดลงร้อยละ 5.13 ผู้ปฏิบัติงานโรงงานและเครื่องจักร และผู้ปฏิบัติงานด้านการประกอบ ลดลงร้อยละ 4.01 และประเภทอาชีพผู้ปฏิบัติงานที่มีฝีมือในด้านการเกษตรและประมง ลดลงร้อยละ 3.42 ส่วนในประเภทอื่นๆ มีจำนวนผู้ปฏิบัติงานเพิ่มขึ้น

และเมื่อพิจารณาตามระดับการศึกษา พบว่า ผู้ปฏิบัติงานที่มีวุฒิมัธยมศึกษาต่ำกว่าประถมศึกษามีมากที่สุด ร้อยละ 29.29 ระดับมัธยมศึกษา ร้อยละ 29.24 และระดับประถมศึกษา ร้อยละ 27.92 ตามลำดับ ❀

ผู้มีงานทำจำแนกตามชั่วโมงการทำงาน

เมื่อพิจารณาถึงชั่วโมงการทำงานของผู้ปฏิบัติงานต่อสัปดาห์ พบว่า ผู้ปฏิบัติงานทำประมาณร้อยละ 20.56 ทำงานตั้งแต่ 50 ชั่วโมงขึ้นไปต่อสัปดาห์ และผู้ปฏิบัติงานระหว่าง 35-49 ชั่วโมงต่อสัปดาห์ มีประมาณร้อยละ 59.61 หรือกล่าวได้ว่าผู้ปฏิบัติงานทำประมาณร้อยละ 80.18 ทำงานตั้งแต่ 35 ชั่วโมงขึ้นไปต่อสัปดาห์ และอาจจัดได้ว่าบุคคลเหล่านี้เป็นผู้ปฏิบัติงานเต็มที่มีความหมายของเวลาทำงาน

แผนภูมิที่ 4 เปรียบเทียบจำนวนผู้ปฏิบัติงาน ภาคตะวันออกเฉียงเหนือ จำแนกตามชั่วโมงการทำงาน ปี 2558 และปี 2559

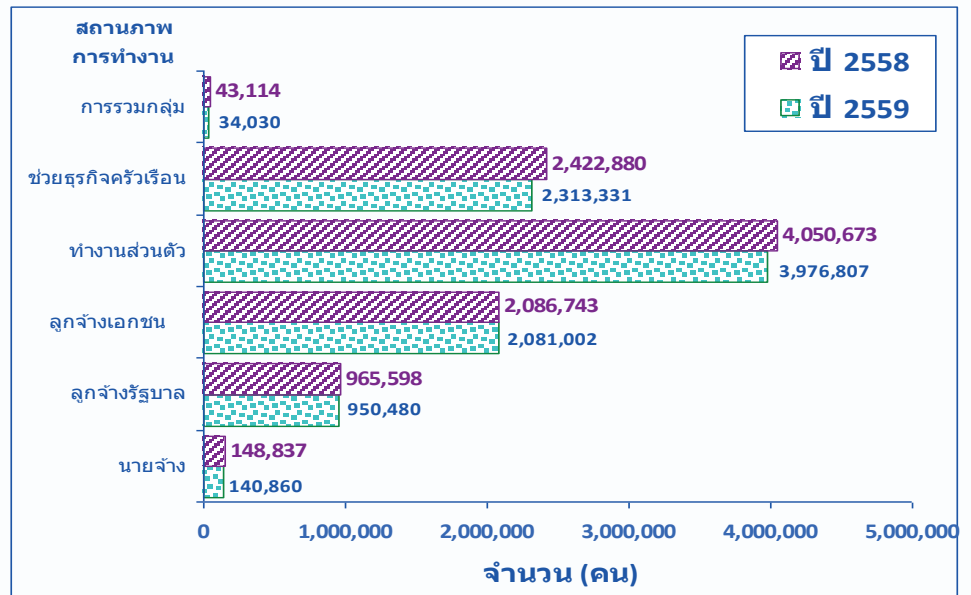


ขณะที่ผู้ทำงานน้อยกว่า 35 (1-34) ชั่วโมงต่อสัปดาห์ มีประมาณร้อยละ 18.12 ของจำนวนผู้ปฏิบัติงานทั้งหมด สำหรับผู้ปฏิบัติงานประจำแต่ไม่ได้ทำงานในสัปดาห์แห่งการสำรวจ (0 ชั่วโมง) มีเพียงร้อยละ 1.70 เมื่อเปรียบเทียบกับปีที่ผ่านมา พบว่า ผู้ปฏิบัติงานลดลงมากที่สุด 3 อันดับแรก ได้แก่ ผู้มีชั่วโมงการทำงาน 10-19 ชั่วโมง ลดลงร้อยละ 16.75 ผู้มีชั่วโมงการทำงาน 1-9 ชั่วโมง ลดลงร้อยละ 10.56 และผู้มีชั่วโมงการทำงาน 50 ชั่วโมงขึ้นไป ลดลงร้อยละ 8.70 ❀

ผู้มีงานทำจำแนกตามสถานภาพการทำงาน

จากผู้มีงานทำ จำนวน 9,496,511 คน ส่วนใหญ่เป็นผู้ที่มีสถานภาพการทำงานส่วนตัว ร้อยละ 41.88 รองลงมาเป็นผู้ที่มีสถานภาพการทำงานเป็นลูกจ้าง ร้อยละ 31.92 (ลูกจ้างเอกชน ร้อยละ 68.65 และลูกจ้างรัฐบาล ร้อยละ 31.35 ของจำนวนผู้ที่มีสถานภาพเป็นลูกจ้างทั้งหมด) ผู้ช่วยธุรกิจครัวเรือน ร้อยละ 24.36 สถานภาพนายจ้าง ร้อยละ 1.48 ส่วนผู้มีงานทำที่มีสถานภาพการรวมกลุ่มมีเพียง ร้อยละ 0.36 ตามลำดับ

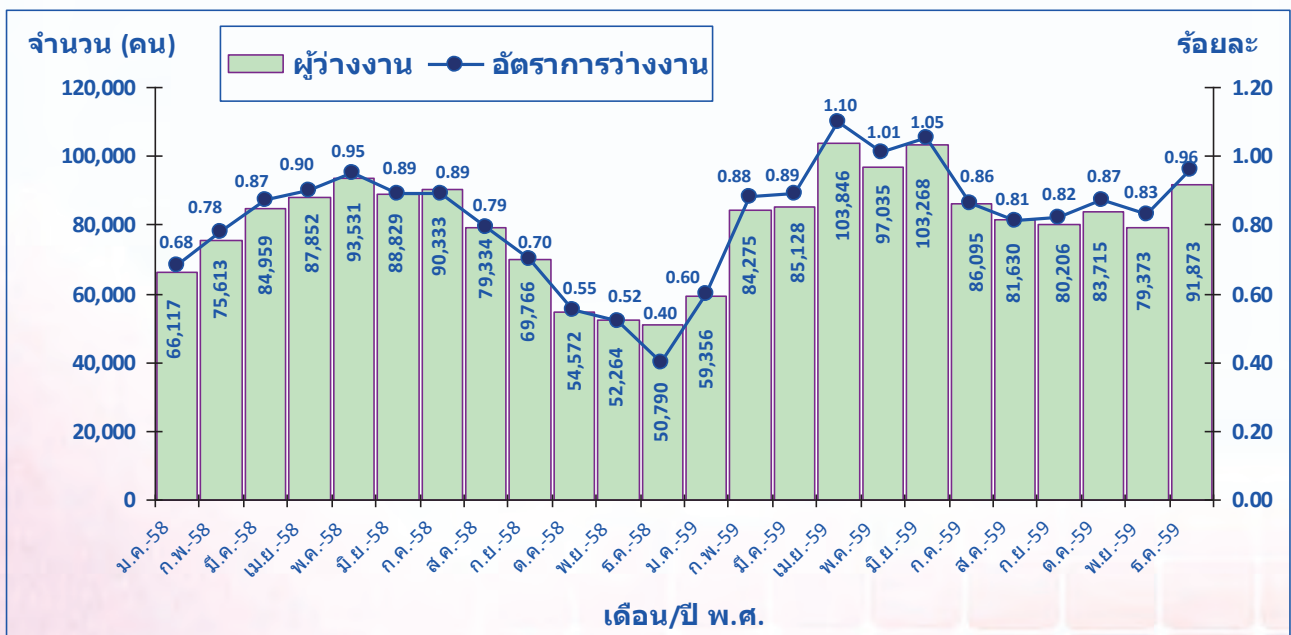
แผนภูมิที่ 5 เปรียบเทียบจำนวนผู้มีงานทำ ภาคตะวันออกเฉียงเหนือ จำแนกตามสถานภาพการทำงาน ปี 2558 และปี 2559



เมื่อเปรียบเทียบกับที่ผ่านมา พบว่า ผู้มีงานทำลดลงมากที่สุด 3 อันดับแรก ได้แก่ ผู้ที่มีสถานภาพการทำงานการรวมกลุ่ม ลดลงร้อยละ 21.07 สถานภาพการทำงานนายจ้าง ลดลงร้อยละ 5.36 และสถานภาพการทำงานช่วยธุรกิจครัวเรือน ลดลงร้อยละ 4.52 ตามลำดับ ❀

ภาวะการว่างงานและอัตราการว่างงาน

แผนภูมิที่ 6 เปรียบเทียบจำนวนและอัตราการว่างงาน ภาคตะวันออกเฉียงเหนือ จำแนกรายเดือน ระหว่างปี 2558-2559



$$\text{หมายเหตุ : อัตราการว่างงาน} = \frac{\text{ผู้ว่างงาน} \times 100}{\text{ผู้อยู่ในกำลังแรงงาน}}$$

สำหรับจำนวนผู้ว่างงานในภาคตะวันออกเฉียงเหนือ ปี 2559 มีประมาณ 85,578 คน คิดเป็นอัตราการว่างงานร้อยละ 0.88 ซึ่งจังหวัดที่มีอัตราการว่างงานสูงที่สุดคือจังหวัดนครพนม อัตราการว่างงานร้อยละ 1.85 รองลงมาคือจังหวัดนครราชสีมา อัตราการว่างงานร้อยละ 1.77 จังหวัดหนองคาย อัตราการว่างงานร้อยละ 1.38 ส่วนจังหวัดที่มีอัตราการว่างงานน้อยที่สุด คือ จังหวัดกาฬสินธุ์ อัตราการว่างงาน ร้อยละ 0.22 ❀

สรุปภาวะเศรษฐกิจและการเงินภาคตะวันออกเฉียงเหนือ ปี 2559

ภาวะเศรษฐกิจภาคตะวันออกเฉียงเหนือ ปี 2559 ปรับดีขึ้นจากปีก่อนเล็กน้อย ตามการบริโภคภาคเอกชนที่ขยายตัว โดยมีปัจจัยสนับสนุนจากมาตรการกระตุ้นการใช้จ่ายของภาครัฐ และรายได้จากภาคบริการด้านการท่องเที่ยว รวมทั้งการจัดกิจกรรมส่งเสริมการขายของค่ายรถยนต์ที่มีต่อเนื่อง ขณะเดียวกันเศรษฐกิจยังมีแรงส่งจากการใช้จ่ายภาครัฐที่ขยายตัว จากมาตรการกระตุ้นเศรษฐกิจที่ได้ดีต่อเนื่อง ผนวกกับการลงทุนภาคเอกชนที่เห็นสัญญาณฟื้นตัวในช่วงปลายปี อย่างไรก็ตาม การผลิตภาคอุตสาหกรรมและรายได้ภาคเกษตรยังหดตัว แม้ว่าราคาสินค้าเกษตรบางตัวปรับดีขึ้นในช่วงปลายปี ด้านเสถียรภาพเศรษฐกิจยังอยู่ในเกณฑ์ปกติ โดยอัตราเงินเฟ้อสูงขึ้นจากปีก่อนที่ติดลบ ตามราคาขายปลีกน้ำมันเชื้อเพลิงที่สูงขึ้น ส่วนอัตราการว่างงานยังอยู่ในระดับต่ำ ทั้งนี้เงินฝากคงค้างของธนาคารพาณิชย์ขยายตัว ขณะที่สินเชื่อกคงค้างชะลอลงจากปีก่อน รายละเอียดของภาวะเศรษฐกิจและการเงินภาคตะวันออกเฉียงเหนือ มีดังนี้

การอุปโภคบริโภคภาคเอกชน ขยายตัวจากปีก่อน โดยการใช้จ่ายสินค้าคงทนหมวดยานยนต์ขยายตัวจากการจัดกิจกรรมส่งเสริมการขายของค่ายรถยนต์ที่มีอย่างต่อเนื่อง ด้านการใช้จ่ายสินค้าไม่คงทนหมวดอาหารและเครื่องดื่มยังอยู่ในเกณฑ์ดี ตามแรงส่งจากมาตรการกระตุ้นเศรษฐกิจของภาครัฐ อาทิ มาตรการลดหย่อนภาษีเพื่อกระตุ้นการบริโภคในช่วงปลายปี 2559 และมาตรการเงินโอนเพื่อผู้มีรายได้น้อย เป็นต้น อย่างไรก็ตาม รายได้ในภาคเกษตรลดลงจากปัญหาภัยแล้งและราคาสินค้าเกษตรที่ตกต่ำ ดัชนีความเชื่อมั่นผู้บริโภคทั้งปีเฉลี่ยอยู่ในระดับต่ำ ยังเป็นปัจจัยหน่วงที่ทำให้การบริโภคขยายตัวอย่างค่อยเป็นค่อยไป

ภาคบริการด้านการท่องเที่ยว ยังอยู่ในเกณฑ์ดี จากมาตรการลดหย่อนภาษีเพื่อสนับสนุนการท่องเที่ยวปี 2559 โดยจำนวนนักท่องเที่ยวในอุทยาน จำนวนผู้โดยสารขาเข้า-ขาออก และการขนส่งสินค้าผ่านท่าอากาศยานขยายตัวส่งผลให้รายได้ภาคบริการสาขาโรงแรมและภัตตาคารปรับดีขึ้นในช่วงครึ่งปีหลัง ทั้งนี้ อัตราการเข้าพักแรมปีนี้อยู่ที่ร้อยละ 55.6 ปรับสูงขึ้นจากปีก่อน

การใช้จ่ายภาครัฐ ขยายตัวจากปีก่อนจากมาตรการกระตุ้นเศรษฐกิจของภาครัฐ ทั้งโครงการยกระดับศักยภาพหมู่บ้านเพื่อขับเคลื่อนฐานรากตามแนวทางประชารัฐ มาตรการส่งเสริมความเป็นอยู่ระดับตำบล (ตำบลละ 5 ล้านบาท) ส่วนรายจ่ายลงทุนยังขยายตัวได้แม้จะชะลอลงจากปีก่อนที่มีการเร่งเบิกจ่ายค่อนข้างมาก สำหรับการเบิกจ่ายงบลงทุนนอกงบประมาณในโครงการพัฒนาระบบบริหารจัดการทรัพยากรน้ำและระบบขนส่งทางถนนมีการเบิกจ่าย 6,231.4 ล้านบาท ลดลงจากปีก่อนที่เบิกจ่าย 13,555.7 ล้านบาท

การลงทุนภาคเอกชน ทรงตัวเมื่อเทียบกับปีก่อน แต่เห็นสัญญาณการฟื้นตัวในช่วงปลายปี โดยการลงทุนภาคการก่อสร้างปรับตัวดีขึ้น สะท้อนจากยอดจำหน่ายปูนซีเมนต์ที่เร่งขึ้นมาก ขณะที่การก่อสร้างเพื่อที่อยู่อาศัยปรับดีขึ้นในบางพื้นที่ โดยเฉพาะจังหวัดหลักทั้งนครราชสีมา ขอนแก่น และอุดรธานี ตามพื้นที่อนุญาตก่อสร้างในเขตเทศบาล ด้านเงินลงทุนในโรงงานอุตสาหกรรมที่ได้รับอนุญาตให้ประกอบกิจการขยายตัวจากโรงงานขนาดใหญ่เป็นสำคัญ ได้แก่ โรงงานผลิตพลังงานไฟฟ้าจากพลังงานทดแทน โรงงานผลิตอาหารสัตว์เลี้ยง และโรงงานผลิตเอทานอลเพื่อใช้เป็นเชื้อเพลิง เป็นต้น

การผลิตภาคเกษตรกรรม มูลค่าผลผลิตพืชสำคัญ ลดลงทั้งราคาและผลผลิตพืชสำคัญ โดยราคาข้าวเปลือกหอมมะลิหดตัว เนื่องจากอุปสงค์ที่ลดลง ขณะที่ผลผลิตข้าวโลกยังมีมาก รวมทั้งมีการแข่งขันด้านราคาที่สูง ราคาข้าวเปลือกเหนียวเมล็ดด่างเพิ่มขึ้น เนื่องจากผลผลิตที่น้อยกว่าปีก่อน ราคามันสำปะหลังหดตัว เนื่องจากจีนสนับสนุนให้ใช้ข้าวโพดเลี้ยงสัตว์ในประเทศเพื่อผลิตแอลกอฮอล์จึงลดการนำเข้า ด้านราคายางพาราทั้งปีหดตัว แต่กลับมาปรับดีขึ้นในช่วงไตรมาสสุดท้ายตามอุปทานยางพาราที่ออกสู่ตลาดน้อย เนื่องจากปัญหาอุทกภัยในภาคใต้ ขณะที่อุปสงค์จากจีนเร่งตัวตามความต้องการของอุตสาหกรรมยานยนต์ ด้านราคาอ้อยโรงงานทั้งปียังหดตัว แต่มีทิศทางดีขึ้นตามราคาน้ำตาลโลกที่ปรับสูงขึ้น สำหรับผลผลิตพืชผลสำคัญลดลงเกือบทุกพืช ทั้งข้าว (โดยเฉพาะข้าวนาปรัง) มันสำปะหลัง และอ้อยโรงงาน เนื่องจากปัญหาภัยแล้งในช่วงต้นปี ส่วนผลผลิตยางพาราเพิ่มขึ้น ตามพื้นที่เปิดกรีดใหม่ที่เพิ่มขึ้น

การผลิตภาคอุตสาหกรรม หดตัวจากปีก่อนตามการผลิตน้ำตาลที่หดตัว เนื่องจากปริมาณอ้อยเข้าหีบน้อยกว่าปีก่อนจากปัญหาภัยแล้ง ส่วนการผลิตเครื่องตีที่มีแอลกอฮอล์ลดลง ตามคำสั่งซื้อของผู้ค้าส่ง ประกอบกับโรงงานมีการปิดซ่อมบำรุงบางสายการผลิต อย่างไรก็ตาม การผลิตชิ้นส่วนอิเล็กทรอนิกส์ในกลุ่ม Hard Disk Drive (HDD) กลับมาขยายตัวหลังจากที่ลดลงต่อเนื่องตั้งแต่ปี 2557 เป็นผลจากการรวบฐานการผลิตของผู้ประกอบการมาผลิตในภาคเป็นสำคัญ **ด้านเสถียรภาพเศรษฐกิจ อัตราเงินเฟ้อทั่วไป** อยู่ที่ร้อยละ 0.51 สูงขึ้นจากปีก่อนที่ติดลบร้อยละ 1.11 ตามราคาขายปลีกน้ำมันเชื้อเพลิงที่สูงขึ้น สำหรับอัตราการว่างงานยังอยู่ที่ระดับต่ำที่ร้อยละ 0.9

ภาคการเงิน เงินฝากคงค้างของธนาคารพาณิชย์ขยายตัวจากปีก่อนร้อยละ 4.1 ตามเงินฝากประจำและกระแสรายวัน ขณะที่เงินฝากออมทรัพย์ชะลอลงเล็กน้อยตามแนวโน้มการแสวงหาผลตอบแทนของลูกค้าย่อยที่ยังคงมีอย่างต่อเนื่อง ด้านสินเชื่อคงค้างขยายตัวร้อยละ 1.0 ชะลอลงจากปีก่อน ทั้งสินเชื่อที่ให้แก่ภาคธุรกิจและภาคครัวเรือน เนื่องจากธนาคารพาณิชย์ระมัดระวังในการให้สินเชื่อจากความกังวลเกี่ยวกับคุณภาพสินเชื่อที่ด้อยลง และหนี้ครัวเรือนที่ยังอยู่ในระดับสูง อย่างไรก็ตาม สินเชื่อที่ให้แก่กิจกรรมทางการเงินและการประกันภัย การเกษตร และการเหมืองแร่ยังขยายตัว ❀

ที่มา : ธนาคารแห่งประเทศไทย สำนักงานภาคตะวันออกเฉียงเหนือ

ภาวะการลงทุน

โรงงานที่ได้รับอนุญาตให้ประกอบกิจการในภาคตะวันออกเฉียงเหนือ โดยกรมโรงงานอุตสาหกรรม ปี 2559 มีจำนวนทั้งสิ้น 679 แห่ง เงินลงทุน จำนวน 41,259.36 ล้านบาท เกิดการจ้างงาน จำนวน 9,964 คน เมื่อเปรียบเทียบกับปีที่ผ่านมา พบว่า มีโรงงานที่ได้รับอนุญาตให้ประกอบกิจการ ลดลงร้อยละ 6.60 หรือลดลง จำนวน 48 แห่ง ส่วนจำนวนเงินลงทุน เพิ่มขึ้นร้อยละ 214.62 หรือเพิ่มขึ้น จำนวน 1,560 ล้านบาท สำหรับการจ้างงาน ลดลงร้อยละ 493.12 หรือลดลง จำนวน 3,585 คน

เมื่อพิจารณารายจังหวัด พบว่า จังหวัดที่มีโรงงานที่ได้รับอนุญาตให้ประกอบกิจการมากที่สุดคือ จังหวัดนครราชสีมา จำนวน 118 แห่ง คิดเป็นร้อยละ 17.38 ของโรงงานที่ได้รับอนุญาตให้ประกอบกิจการทั้งหมด รองลงมาคือจังหวัดอุดรธานี จำนวน 54 แห่ง คิดเป็นร้อยละ 7.95 จังหวัดอุบลราชธานี จำนวน 53 แห่ง คิดเป็นร้อยละ 7.81 จังหวัดร้อยเอ็ด จำนวน 47 แห่ง คิดเป็นร้อยละ 6.92 และจังหวัดขอนแก่น จำนวน 39 แห่ง คิดเป็นร้อยละ 5.74

จังหวัดที่มีเงินลงทุนมากที่สุด คือ จังหวัดนครราชสีมา จำนวน 22,267.50 ล้านบาท คิดเป็นร้อยละ 53.97 ของจำนวนเงินลงทุนทั้งหมดในภาค จังหวัดกาฬสินธุ์ จำนวน 4,786.35 ล้านบาท คิดเป็นร้อยละ 11.60 จังหวัดอุดรธานี จำนวน 3,101.77 ล้านบาท คิดเป็นร้อยละ 7.52 จังหวัดร้อยเอ็ด จำนวน 2,699.57 ล้านบาท คิดเป็นร้อยละ 6.54 และจังหวัดบุรีรัมย์ จำนวน 1,216.05 ล้านบาท คิดเป็นร้อยละ 2.95

สำหรับจังหวัดที่มีการจ้างงานมากที่สุด คือจังหวัดร้อยเอ็ด จำนวน 2,285 คน คิดเป็นร้อยละ 22.93 ของจำนวนผู้ที่ได้รับการจ้างงานทั้งหมดในภาค จังหวัดนครราชสีมา จำนวน 2,065 คน คิดเป็นร้อยละ 20.72 จังหวัดอุดรธานี จำนวน 782 คน คิดเป็นร้อยละ 7.85 จังหวัดขอนแก่น จำนวน 582 คน คิดเป็นร้อยละ 5.84 และจังหวัดอุบลราชธานี จำนวน 443 คน คิดเป็นร้อยละ 4.45

ส่วนประเภทอุตสาหกรรมที่มีการจ้างงานมากที่สุด 3 อันดับแรก คือ อุตสาหกรรมสิ่งทอ เครื่องแต่งกาย ผลิตหนังสือ และผลิตภัณฑ์จากหนังสือ มีการจ้างงาน จำนวน 2,220 คน รองลงมาเป็นอุตสาหกรรมอาหาร เครื่องดื่ม และผลิตภัณฑ์จากพืช มีการจ้างงาน 2,077 คน และอุตสาหกรรมแปรรูปไม้ ผลิตภัณฑ์จากไม้ เครื่องเรือน เครื่องตกแต่งในอาคาร และผลิตภัณฑ์โลหะ มีการจ้างงาน 1,880 คน ตามลำดับ

ตารางที่ 2 เปรียบเทียบจำนวนโรงงานที่ได้รับอนุญาตให้ประกอบกิจการ ภาคตะวันออกเฉียงเหนือ
จำแนกรายจังหวัด ปี 2558 และปี 2559

จังหวัด	ปี 2558			ปี 2559		
	จำนวน (แห่ง)	เงินทุน (ล้านบาท)	การจ้างงาน (คน)	จำนวน (แห่ง)	เงินทุน (ล้านบาท)	การจ้างงาน (คน)
กาฬสินธุ์	41	903.73	311	38	4,786.36	378
ขอนแก่น	58	2,750.88	1,076	39	837.19	582
ชัยภูมิ	33	6,552.89	423	21	998.33	290
นครพนม	42	662.08	458	37	279.13	362
นครราชสีมา	104	7,647.36	3,074	118	22,267.50	2,065
บึงกาฬ	20	769.2	358	22	311.00	421
บุรีรัมย์	35	2,896.01	845	28	1,216.05	370
มหาสารคาม	24	394.36	222	20	297.59	260
มุกดาหาร	20	295.69	117	20	544.84	183
ยโสธร	17	419.3	152	23	280.50	193
ร้อยเอ็ด	49	1,099.93	481	47	2,699.57	2,285
เลย	28	887.29	565	25	553.81	175
ศรีสะเกษ	36	1,248.82	367	33	664.47	230
สกลนคร	29	1,134.75	594	38	617.72	314
สุรินทร์	17	289.5	170	26	413.00	304
หนองคาย	20	256.56	191	15	133.61	115
หนองบัวลำภู	5	94.6	50	8	74.40	99
อุดรธานี	35	407.57	382	54	3,101.77	782
อุบลราชธานี	71	10,319.31	3,328	53	1,080.01	443
อำนาจเจริญ	43	669.26	385	14	102.57	113
รวม	727	39,699.09	13,549	679	41,259.41	9,964

ที่มา : กรมโรงงานอุตสาหกรรม

ตารางที่ 3 เปรียบเทียบจำนวนโรงงาน เงินลงทุน และการจ้างงาน ในอุตสาหกรรมขอเปิดกิจการใหม่ ภาคตะวันออกเฉียงเหนือ จำแนกตามประเภทอุตสาหกรรม ปี 2558 และ ปี 2559

ประเภทอุตสาหกรรม	ปี 2558			ปี 2559		
	จำนวนโรงงาน (แห่ง)	เงินทุน (ล้านบาท)	การจ้างงาน (คน)	จำนวนโรงงาน (แห่ง)	เงินทุน (ล้านบาท)	การจ้างงาน (คน)
1 อุตสาหกรรมอาหาร เครื่องดื่ม และผลิตภัณฑ์จากพืช	174	19,009.56	3,054	158	9,423.04	2,077
2 สิ่งทอ เครื่องแต่งกาย ผลิตหนังสัตว์ และผลิตภัณฑ์จากหนังสัตว์	13	170.50	874	10	1,374.86	2,220
3 แปรรูปไม้ ผลิตภัณฑ์จากไม้ เครื่องเรือน เครื่องตกแต่งในอาคาร และผลิตภัณฑ์อโลหะ	202	2,960.22	2,075	197	3,198.86	1,880
4 เคมีภัณฑ์ ปิโตรเลียม กระจก การพิมพ์ ผลิตภัณฑ์ยางและพลาสติก	110	4,490.26	4,098	84	2,004.38	1,142
5 ผลิตภัณฑ์โลหะ โลหะขั้นมูลฐาน เครื่องจักร เครื่องกล เครื่องใช้ไฟฟ้า และยานพาหนะ	120	6,153.01	2,503	105	3,158.27	1,667
6 การผลิตอื่นๆ	108	6,915.51	945	125	22,099.95	978
รวม	727	39,699.07	13,549	679	41,259.36	9,964

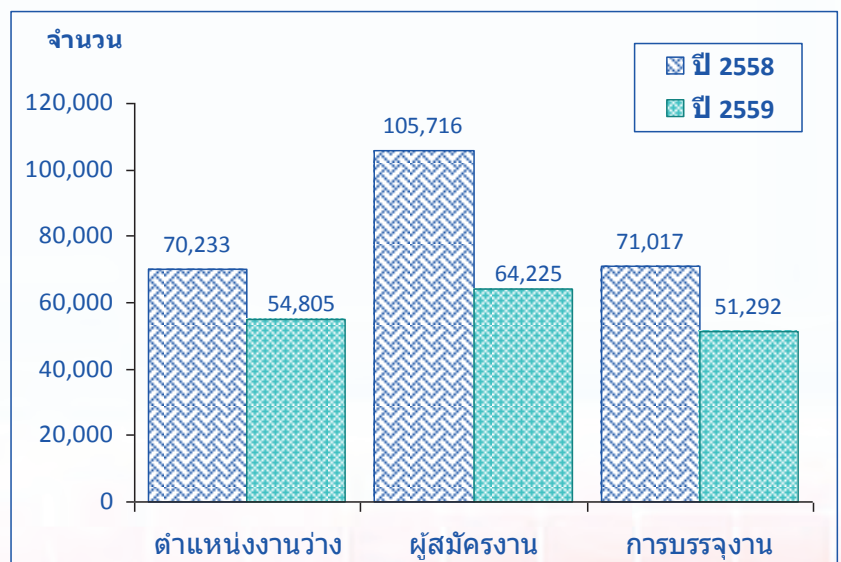
ที่มา : กรมโรงงานอุตสาหกรรม

การให้บริการจัดหางานในประเทศโดยรัฐ

สถานการณ์ตลาดแรงงาน 20 จังหวัด ภาคตะวันออกเฉียงเหนือ จากข้อมูลการให้บริการของสำนักงานจัดหางานจังหวัด ในปี 2559 พบว่า มีผู้สมัครงานมากกว่าความต้องการแรงงาน โดยผู้สมัครงานมีจำนวน 64,225 คน ในขณะที่ความต้องการแรงงานจำนวน 54,805 อัตรา และสามารถบรรจุงานผู้สมัครงานเข้าทำงานได้ จำนวน 51,292 คน

เมื่อเปรียบเทียบกับปีที่ผ่านมาพบว่า นายจ้างหรือสถานประกอบการมีความต้องการแรงงานลดลงร้อยละ 21.96 หรือลดลงจำนวน 15,418 อัตรา ผู้สมัครงานลดลงร้อยละ 39.25 หรือลดลง 41,491 คน ส่วนการบรรจุงาน ลดลงร้อยละ 27.78 หรือลดลง 19,725 คน

แผนภูมิที่ 7 เปรียบเทียบตำแหน่งงานว่าง และการบรรจุงาน ภาคตะวันออกเฉียงเหนือ ปี 2558 และ ปี 2559



ที่มา : รวบรวมจากสำนักงานจัดหางานจังหวัดในภาคตะวันออกเฉียงเหนือ

ความต้องการแรงงาน

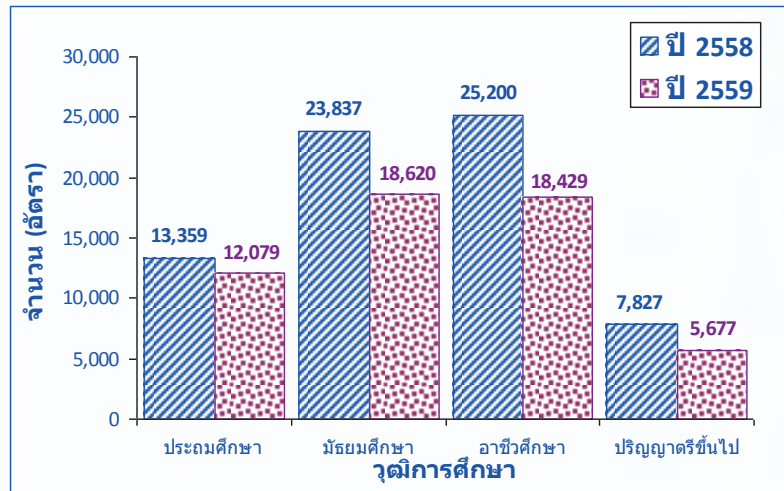
จากที่นายจ้าง/สถานประกอบการแจ้งตำแหน่งงานว่างผ่านสำนักงานจัดหางานจังหวัด ภาคตะวันออกเฉียงเหนือ ในปี 2559 จำนวน 54,805 อัตรา เป็นชาย จำนวน 7,185 อัตรา คิดเป็นร้อยละ 13.11 เป็นหญิง จำนวน 4,062 อัตรา คิดเป็นร้อยละ 7.41 และไม่ระบุเพศ จำนวน 43,558 อัตรา คิดเป็นร้อยละ 79.48 สถานประกอบการส่วนใหญ่มีความต้องการแรงงานที่จบการศึกษาในระดับมัธยมศึกษา ร้อยละ 33.98 รองลงมาคือต้องการแรงงานที่จบการศึกษาในระดับอาชีวศึกษา(ปวช.,ปวส./อนุปริญญา) ร้อยละ 33.63 ระดับประถมศึกษา ร้อยละ 22.04 และระดับปริญญาตรีขึ้นไป ร้อยละ 10.36 เมื่อเปรียบเทียบกับที่ผ่านมา พบว่านายจ้างหรือสถานประกอบการมีความต้องการแรงงานลดลงทุกระดับวุฒิการศึกษา โดยระดับปริญญาตรีขึ้นไป ลดลงร้อยละ 27.47 ระดับอาชีวศึกษา(ปวช.,ปวส./อนุปริญญา), ระดับมัธยมศึกษา และระดับประถมศึกษา มีความต้องการแรงงาน ลดลงร้อยละ 26.87, 21.89 และร้อยละ 9.58 ตามลำดับ

และเมื่อพิจารณาตามช่วงอายุ พบว่า เป็นความต้องการแรงงานที่มีอายุระหว่าง 18-24 ปี มากที่สุด ร้อยละ 45.60 รองลงมาคือผู้ที่มีอายุระหว่าง 25-29 ร้อยละ 22.47 และอายุระหว่าง 30-39 ปี ร้อยละ 16.02

เมื่อพิจารณาตามประเภทอาชีพ พบว่าประเภทอาชีพงานพื้นฐานมีตำแหน่งงานว่างมากที่สุด จำนวน 15,202 อัตรา หรือร้อยละ 27.74 รองลงมาเป็นประเภทอาชีพพนักงานบริการ พนักงานขายในร้านค้าและตลาด จำนวน 12,273 อัตรา ร้อยละ 22.39 และประเภทอาชีพผู้ปฏิบัติงานในโรงงานผู้ควบคุมเครื่องจักรและผู้ปฏิบัติงานด้านการประกอบ จำนวน 8,855 อัตรา ร้อยละ 16.16 ตามลำดับ

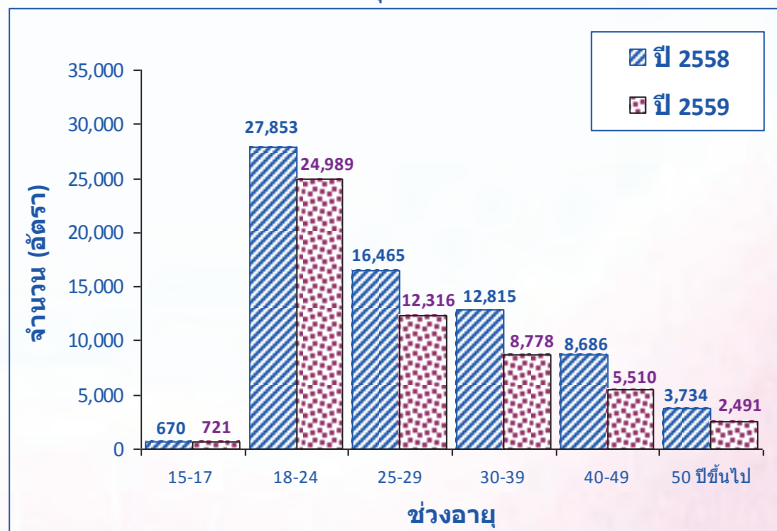
เมื่อเปรียบเทียบกับปีที่ผ่านมา พบว่า เกือบทุกประเภทอาชีพมีความต้องการแรงงานลดลง โดยลดลงมากที่สุด 3 อันดับแรก ได้แก่ ผู้บัญชีกฎหมาย ราชการระดับอาวุโส ผู้จัดการ ลดลงร้อยละ 44.98 ผู้ปฏิบัติงานในโรงงานผู้ควบคุมเครื่องจักรและผู้ปฏิบัติงานด้านการประกอบ ลดลงร้อยละ 38.91 แลเสมียนเจ้าหน้าที่ ลดลงร้อยละ 29.56 ยกเว้นประเภทอาชีพผู้ปฏิบัติงานโดยใช้ฝีมือในธุรกิจต่างๆ มีความต้องการแรงงานเพิ่มขึ้น ร้อยละ 9.33

แผนภูมิที่ 8 เปรียบเทียบความต้องการแรงงาน ภาคตะวันออกเฉียงเหนือ จำแนกตามระดับการศึกษา ปี 2558 และ ปี 2559



ที่มา : รวบรวมจากสำนักงานจัดหางานจังหวัดในภาคตะวันออกเฉียงเหนือ

แผนภูมิที่ 9 เปรียบเทียบความต้องการแรงงาน ภาคตะวันออกเฉียงเหนือ จำแนกตามช่วงอายุ ปี 2558 และ ปี 2559

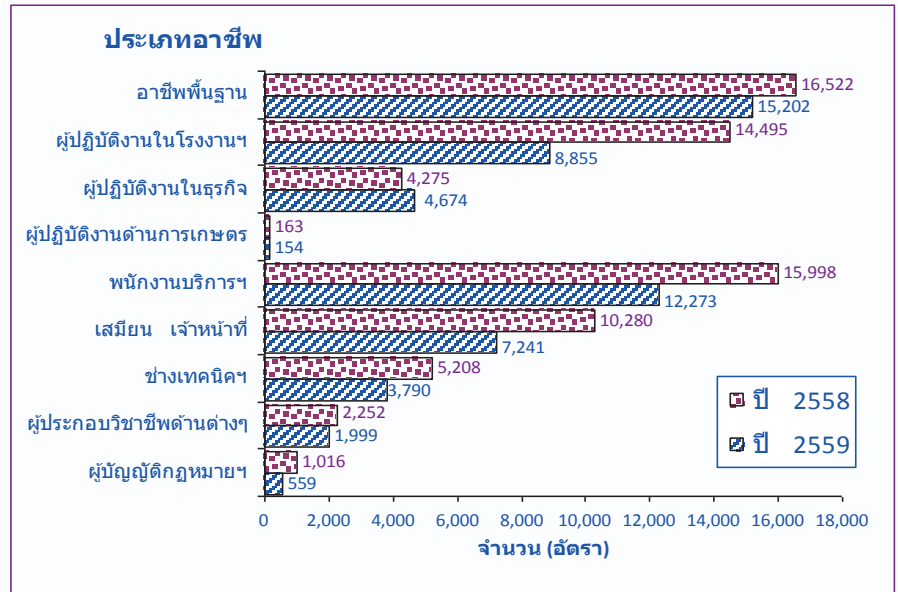


ที่มา : รวบรวมจากสำนักงานจัดหางานจังหวัดในภาคตะวันออกเฉียงเหนือ

สำหรับอุตสาหกรรมที่มีความต้องการแรงงานมากที่สุด 5 อันดับแรก คือ อุตสาหกรรมในหมวดการผลิต จำนวน 22,899 อัตรา ร้อยละ 41.78 รองลงมา คือ หมวดการขนส่ง การขายปลีก การซ่อมแซมยานยนต์ และจักรยานยนต์ จำนวน 17,801 อัตรา ร้อยละ 32.48 หมวดที่พักแรมและบริการด้านอาหาร จำนวน 2,647 อัตรา ร้อยละ 4.83 หมวดกิจกรรมบริหารและบริการสนับสนุน จำนวน 1,989 อัตรา ร้อยละ 3.63 และหมวดอุตสาหกรรมก่อสร้าง จำนวน 1,768 อัตรา ร้อยละ 3.23 ตามลำดับ

และเมื่อพิจารณารายจังหวัด พบว่า จังหวัดที่มีความต้องการแรงงานมากที่สุด 5 อันดับแรก คือจังหวัดนครราชสีมา มีความต้องการแรงงาน จำนวน 8,013 อัตรา คิดเป็นร้อยละ 14.62 จังหวัดขอนแก่น จำนวน 5,839 อัตรา คิดเป็นร้อยละ 10.65 จังหวัดมหาสารคาม จำนวน 3,951 อัตรา คิดเป็นร้อยละ 7.21 จังหวัดยโสธร จำนวน 3,529 อัตรา คิดเป็นร้อยละ 6.44 และจังหวัดสุรินทร์ จำนวน 2,967 อัตรา คิดเป็นร้อยละ 5.41 ตามลำดับ

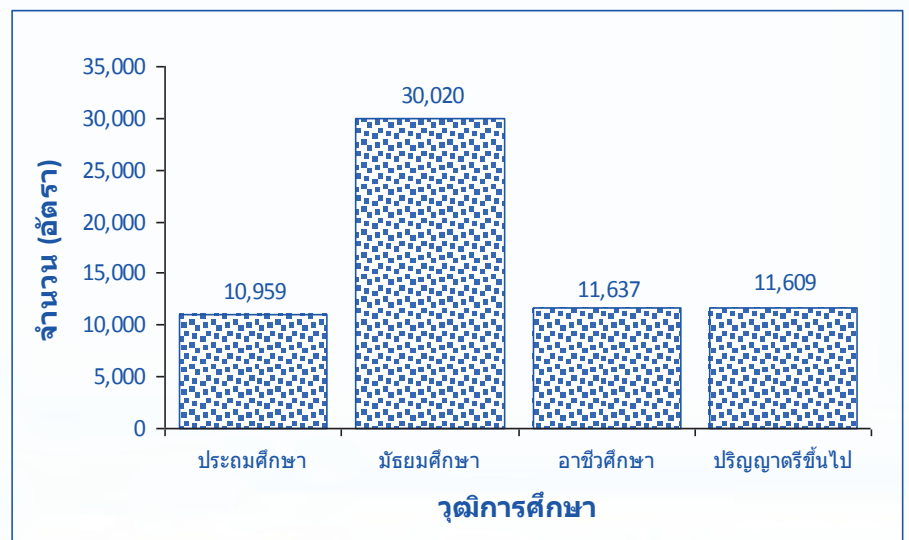
แผนภูมิที่ 10 เปรียบเทียบความต้องการแรงงาน จำแนกตามประเภทอาชีพ ปี 2558 และ ปี 2559



ผู้สมัครงาน

ผู้สมัครงานในช่วง ปี 2559 มีจำนวน 64,225 คน เป็นชาย จำนวน 30,341 อัตรา คิดเป็นร้อยละ 47.24 เป็นหญิง จำนวน 33,884 อัตรา คิดเป็นร้อยละ 52.76 ส่วนใหญ่เป็นผู้ที่จบการศึกษาในระดับมัธยมศึกษา ร้อยละ 46.74 รองลงมาคือระดับอาชีวศึกษา (ปวช.,ปวส./อนุปริญญา) ร้อยละ 18.12 ระดับปริญญาตรีขึ้นไป ร้อยละ 18.08 และระดับประถมศึกษา ร้อยละ 17.06 ตามลำดับ

แผนภูมิที่ 11 แสดงผู้สมัครงาน ภาคตะวันออกเฉียงเหนือ จำแนกตามระดับการศึกษา ปี 2559



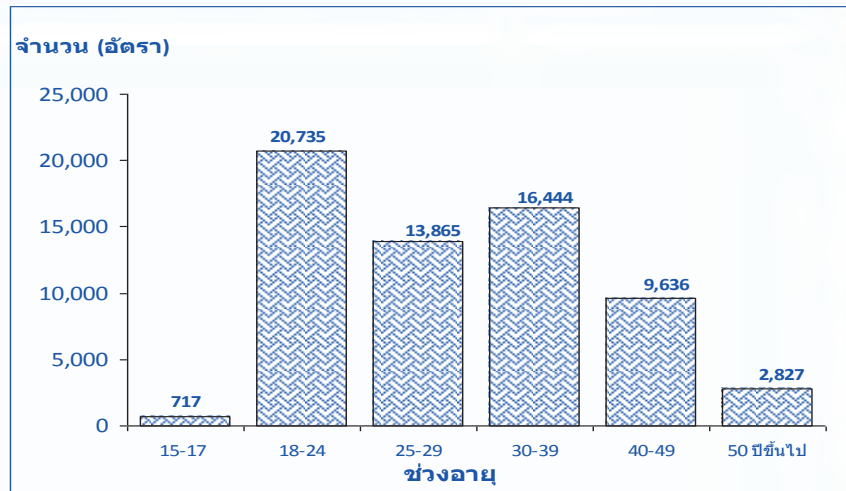
ที่มา : รวบรวมจากสำนักงานจัดหางานจังหวัดในภาคตะวันออกเฉียงเหนือ

โดยผู้สมัครงานส่วนใหญ่มีอายุระหว่าง 18-24 ปี ร้อยละ 32.29 ของจำนวนผู้สมัครงานทั้งหมด รองลงมาเป็นผู้ที่มีอายุระหว่าง 30-39 ปี ร้อยละ 25.60 และอายุระหว่าง 25-29 ปี ร้อยละ 21.59 ตามลำดับ

จำแนกตาม**ประเภทอาชีพ** พบว่า อาชีพงานพื้นฐานมีจำนวนผู้สมัครงานมากที่สุด จำนวน 22,912 คน ร้อยละ 35.67 รองลงมาคือประเภทอาชีพพนักงานบริการ พนักงานขายในร้านค้าและตลาด จำนวน 14,008 คน ร้อยละ 21.81 และประเภทอาชีพเสมียน เจ้าหน้าที่ จำนวน 8,571 คน ร้อยละ 13.35 ตามลำดับ

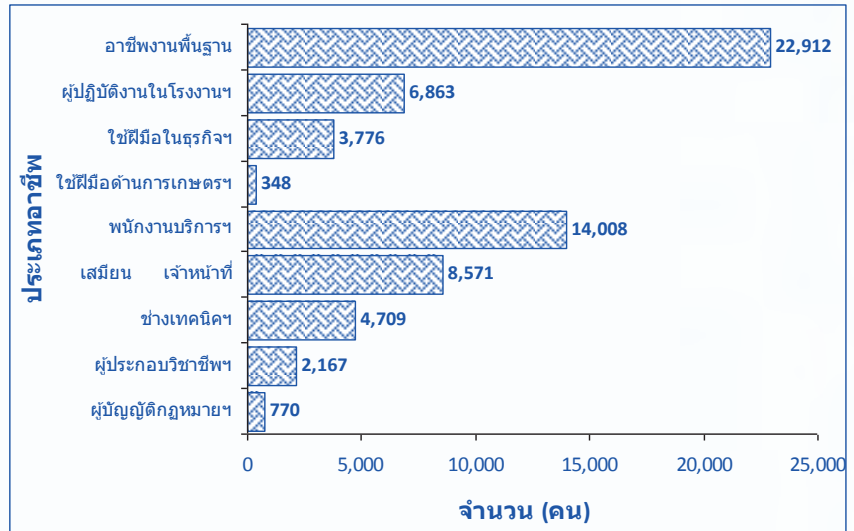
และเมื่อพิจารณารายจังหวัด พบว่า จังหวัดที่มีจำนวนผู้สมัครงานมากที่สุด 5 อันดับแรกคือจังหวัดนครราชสีมา มีผู้สมัครงาน จำนวน 8,497 คน คิดเป็นร้อยละ 13.23 จังหวัดขอนแก่น จำนวน 7,008 คน คิดเป็นร้อยละ 10.91จังหวัดอุบลราชธานี จำนวน 5,353 คน คิดเป็นร้อยละ 8.33 จังหวัดสกลนคร จำนวน 4,879 คน คิดเป็นร้อยละ 7.60 และจังหวัดอุดรธานี จำนวน 4,793 คน คิดเป็น ร้อยละ 7.46 ตามลำดับ

แผนภูมิที่ 12 แสดงจำนวนผู้สมัครงาน ภาคตะวันออกเฉียงเหนือ จำแนกตามช่วงอายุ ปี 2559



ที่มา : รวบรวมจากสำนักงานจัดหางานจังหวัดในภาคตะวันออกเฉียงเหนือ

แผนภูมิที่ 13 แสดงจำนวนผู้สมัครงาน ภาคตะวันออกเฉียงเหนือ จำแนกตามประเภทอาชีพ ปี 2559



ที่มา : รวบรวมจากสำนักงานจัดหางานจังหวัดในภาคตะวันออกเฉียงเหนือ

การบรรจงาน

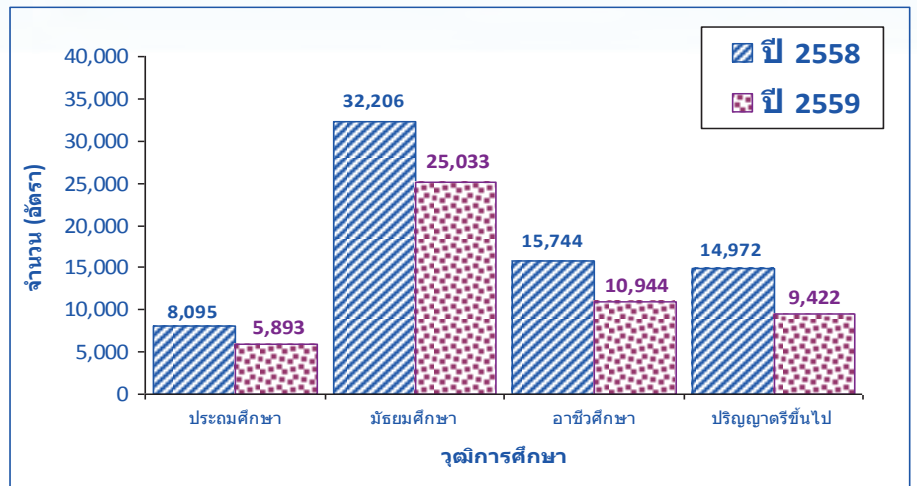
ในปี 2559 ภาคตะวันออกเฉียงเหนือมีผู้ที่ได้รับการบรรจงาน จำนวน 51,292 คน เป็นชาย จำนวน 23,428 อัตรา คิดเป็นร้อยละ 45.68 เป็นหญิง จำนวน 27,864 อัตรา คิดเป็นร้อยละ 54.32 ส่วนใหญ่เป็นผู้ที่จบการศึกษาในระดับมัธยมศึกษา ร้อยละ 48.80 ระดับอาชีวศึกษา (ปวช.,ปวส./อนุปริญญา) ร้อยละ 21.34 ระดับปริญญาตรีขึ้นไปร้อยละ 18.37 และระดับประถมศึกษา ร้อยละ 11.49 ตามลำดับ เมื่อเปรียบเทียบกับที่ผ่านมา พบว่า ทุกระดับการศึกษามีการบรรจงานลดลง โดยระดับปริญญาตรีมีการบรรจงานลดลงมากที่สุด ลดลงร้อยละ 37.07 ระดับอาชีวศึกษา (ปวช.,ปวส./อนุปริญญา), ระดับมัธยมศึกษา, ระดับประถมศึกษา ลดลงร้อยละ 30.49, 27.20 และลดลงร้อยละ 22.27 ตามลำดับ

เมื่อจำแนกตามช่วงอายุ พบว่า เป็นผู้ที่มีอายุระหว่าง 30-39 ปี ร้อยละ 33.93 รองลงมาเป็นผู้ที่มีอายุระหว่าง 18-24 ปี ร้อยละ 26.82 และอายุระหว่าง 25-29 ปี ร้อยละ 26.71ตามลำดับ

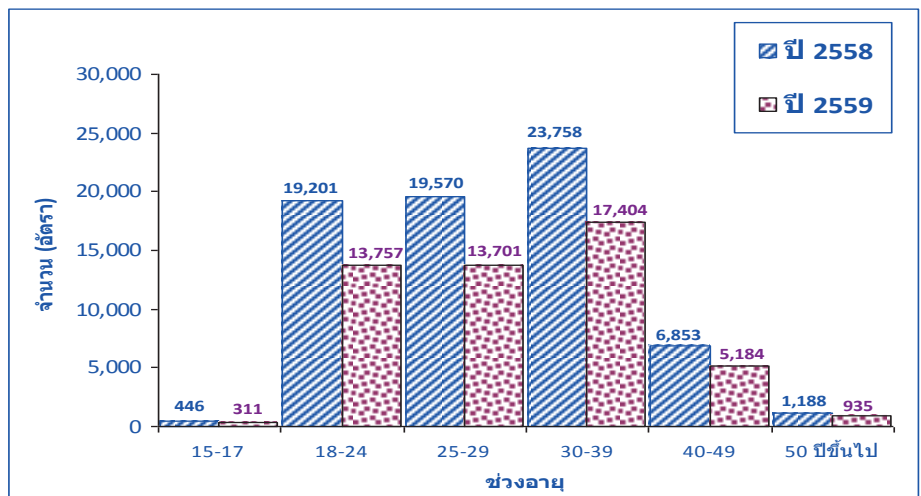
จำแนกตามประเภทอาชีพ

พบว่า อาชีพงานพื้นฐานมีจำนวนผู้ที่ได้รับการบรรจุงานมากที่สุด ร้อยละ 30.27 รองลงมา คือ ประเภทอาชีพพนักงานบริการ พนักงานขายในร้านค้าและตลาด ร้อยละ 23.06 และประเภทอาชีพผู้ปฏิบัติงานในโรงงาน ผู้ควบคุมเครื่องจักรและผู้ปฏิบัติงานด้านการประกอบ ร้อยละ 15.94 ตามลำดับ เมื่อเปรียบเทียบกับปีที่ผ่านมา พบว่า ทุกประเภทอาชีพมีการบรรจุงานลดลง โดยลดลงมากที่สุด 3 อันดับแรก ได้แก่ ประเภทอาชีพผู้ปฏิบัติงานฝีมือด้านการเกษตรและประมง ลดลงร้อยละ 54.15 เสมียน เจ้าหน้าที่ ลดลงร้อยละ 35.58 และประเภทอาชีพช่างเทคนิคและผู้ปฏิบัติงานที่เกี่ยวข้อง ลดลงร้อยละ 34.00 ตามลำดับ

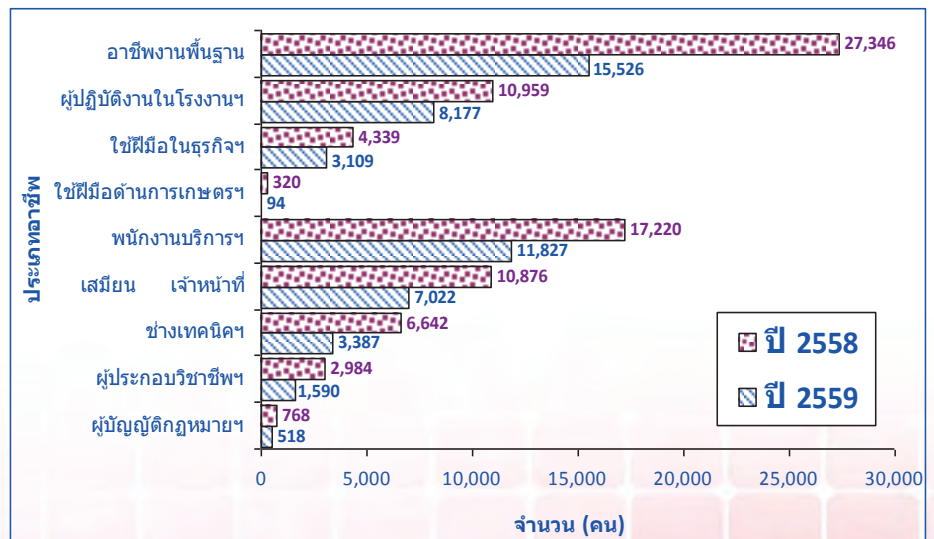
พิจารณาตามประเภทอุตสาหกรรมพบว่า อุตสาหกรรมในหมวดการผลิตมีการบรรจุงานมากที่สุด จำนวน 22,899 คน คิดเป็นร้อยละ 41.78 รองลงมา คือ อุตสาหกรรมหมวดการขายส่ง การขายปลีก การซ่อมแซมยานยนต์และจักรยานยนต์ฯ จำนวน 17,801 คน คิดเป็นร้อยละ 32.48 ที่พักรวมและบริการด้านอาหาร จำนวน 2,647 คน คิดเป็นร้อยละ 4.83 หมวดกิจกรรมการบริหารและบริการสนับสนุน จำนวน 1,989 คน คิดเป็นร้อยละ 3.63 และหมวดก่อสร้าง จำนวน 1,768 คน คิดเป็นร้อยละ 3.23 ตามลำดับ

แผนภูมิที่ 14 เปรียบเทียบการบรรจุงาน ภาคตะวันออกเฉียงเหนือ
จำแนกตามระดับการศึกษา ปี 2558 และ ปี 2559

ที่มา : รวบรวมจากสำนักงานจัดหางานจังหวัดในภาคตะวันออกเฉียงเหนือ

แผนภูมิที่ 15 เปรียบเทียบการบรรจุงาน ภาคตะวันออกเฉียงเหนือ
จำแนกตามช่วงอายุ ปี 2558 และ ปี 2559

ที่มา : รวบรวมจากสำนักงานจัดหางานจังหวัดในภาคตะวันออกเฉียงเหนือ

แผนภูมิที่ 16 เปรียบเทียบการบรรจุงาน ภาคตะวันออกเฉียงเหนือ
จำแนกตามประเภทอาชีพ ปี 2558 และ ปี 2559

ที่มา : รวบรวมจากสำนักงานจัดหางานจังหวัดในภาคตะวันออกเฉียงเหนือ

และเมื่อพิจารณารายจังหวัด พบว่า จังหวัดที่มีผู้สมัครงานที่ได้รับการบรรจุงานมากที่สุด 5 อันดับแรก คือจังหวัดนครราชสีมา มีผู้ที่ได้รับการบรรจุงาน จำนวน 8,013 คน คิดเป็นร้อยละ 14.62 จังหวัดขอนแก่น จำนวน 5,839 คน คิดเป็นร้อยละ 10.65 จังหวัดมหาสารคาม จำนวน 3,951 คน คิดเป็นร้อยละ 7.21 จังหวัดยโสธร จำนวน 3,529 คน คิดเป็นร้อยละ 6.44 และจังหวัดสุรินทร์ จำนวน 2,967 คน คิดเป็นร้อยละ 5.41 ตามลำดับ ❀

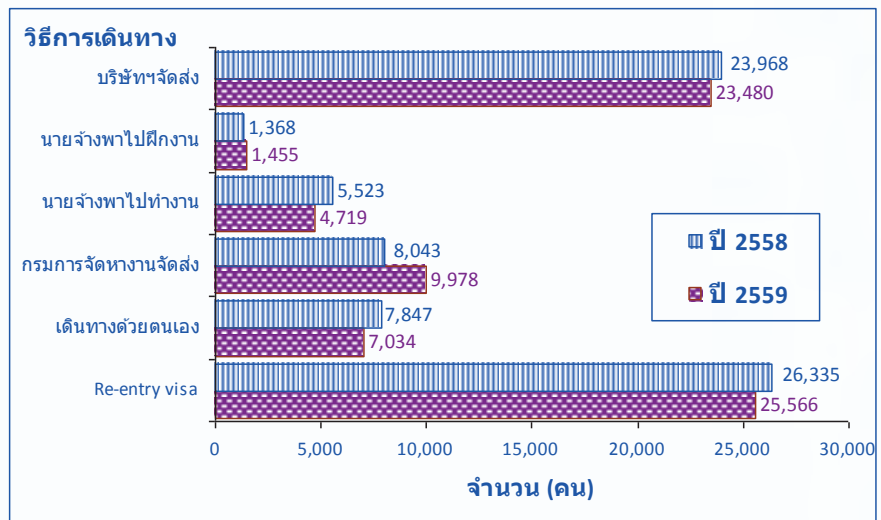
ตลาดแรงงานไทยในต่างประเทศ

จากข้อมูลของสำนักงานบริหารแรงงานไทยไปต่างประเทศ กรมการจัดหางาน ปี 2559 พบว่า มีคนงานในภาคตะวันออกเฉียงเหนือที่ได้รับอนุญาตให้เดินทางไปทำงานต่างประเทศ (เฉพาะ 5 วิธีการเดินทาง) จำนวน 46,666 คน เป็นชาย จำนวน 38,581 คน คิดเป็นร้อยละ 82.67 และเป็นหญิง จำนวน 8,085 คน คิดเป็นร้อยละ 17.33 เป็นคนงานซึ่งได้รับการต่อสัญญาและได้รับอนุญาตให้เดินทางกลับไปทำงาน (Re-entry VISA) จำนวน 25,566 คน เป็นชาย จำนวน 21,096 คน คิดเป็นร้อยละ 82.52 และเป็นหญิง จำนวน 4,470 คน คิดเป็นร้อยละ 17.48

เมื่อเปรียบเทียบกับปีที่ผ่านมา พบว่า มีจำนวนผู้ที่ได้รับอนุญาตให้เดินทางไปทำงานต่างประเทศ (เฉพาะ 5 วิธีการเดินทาง) ลดลงร้อยละ 0.18 หรือลดลงจำนวน 83 คน ส่วนคนงานที่ได้รับการต่อสัญญาและได้รับอนุญาตให้เดินทางกลับไปทำงาน (Re-entry VISA) ลดลงร้อยละ 2.92 หรือลดลงจำนวน 769 คน

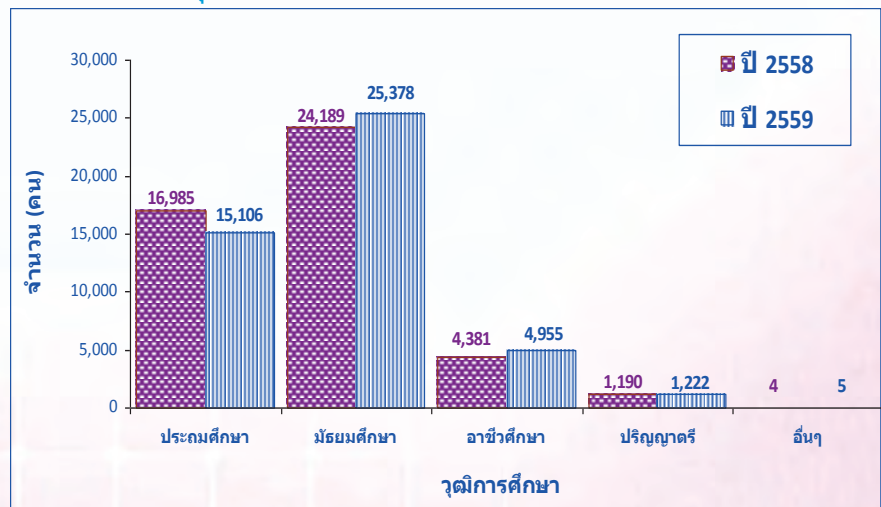
จำนวนคนงานที่ได้รับอนุญาตให้เดินทางไปทำงานต่างประเทศในภาคตะวันออกเฉียงเหนือ 3 อันดับแรก ได้แก่ คนงานที่เดินทางไปทำงานโดยบริษัทจัดหางานจัดส่ง จำนวน 23,480 คน คิดเป็นร้อยละ 50.32 กรมการจัดหางานจัดส่ง จำนวน 9,978 คน คิดเป็นร้อยละ 21.38 และเป็นคนงานที่แจ้งการเดินทางด้วยตนเอง จำนวน 7,034 คน คิดเป็นร้อยละ 15.07 ตามลำดับ

แผนภูมิที่ 17 เปรียบเทียบจำนวนคนงานที่ได้รับอนุญาตให้เดินทางไปทำงานต่างประเทศ จำแนกตามวิธีการเดินทาง ปี 2558 และ ปี 2559



ที่มา : สำนักงานบริหารแรงงานไทยไปต่างประเทศ

แผนภูมิที่ 18 เปรียบเทียบจำนวนคนงานที่ได้รับอนุญาตให้เดินทางไปทำงานต่างประเทศ จำแนกตามวุฒิการศึกษา (เฉพาะ 5 วิธีการเดินทาง) ปี 2558 และ ปี 2559



ที่มา : สำนักงานบริหารแรงงานไทยไปต่างประเทศ

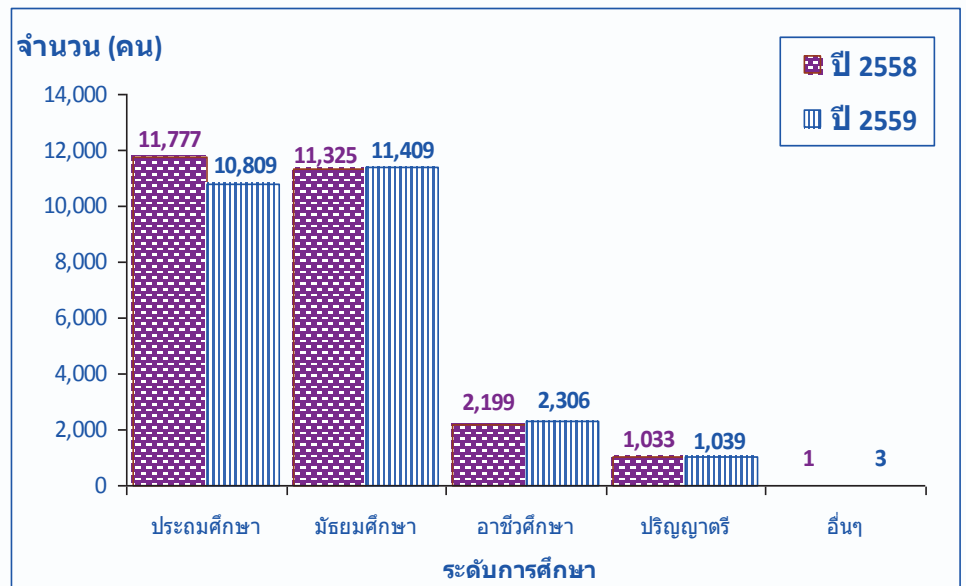
สำหรับผู้ที่ขออนุญาตเดินทางไปทำงานต่างประเทศมากที่สุด 5 อันดับแรก (เฉพาะ 5 วิธีการเดินทาง) จำแนกรายจังหวัด พบว่า จังหวัดอุดรธานีมีจำนวนมากที่สุด 10,022 คน คิดเป็นร้อยละ 21.48 จังหวัดชัยภูมิ จำนวน 5,674 คน คิดเป็น ร้อยละ 12.16 จังหวัดนครราชสีมา จำนวน 5,426 คน คิดเป็นร้อยละ 11.63 จังหวัดขอนแก่น จำนวน 3,648 คน คิดเป็นร้อยละ 7.82 และจังหวัดบุรีรัมย์ จำนวน 3,001 คน คิดเป็นร้อยละ 6.43 ตามลำดับ

เมื่อพิจารณาตามวุฒิการศึกษา (เฉพาะ 5 วิธีการเดินทาง) พบว่า ส่วนใหญ่เป็นผู้ที่จบในระดับมัธยมศึกษา ร้อยละ 54.38 ระดับประถมศึกษา ร้อยละ 32.37 และระดับอาชีวศึกษา (ปวช.,ปวส./อนุปริญญา) ร้อยละ 10.62 ระดับปริญญาตรี ร้อยละ 2.62 ตามลำดับ

และวุฒิการศึกษา (เฉพาะ Re-entry VISA)

พบว่า เป็นผู้จบในระดับมัธยมศึกษา จำนวน 11,409 คน คิดเป็นร้อยละ 44.63 ระดับประถมศึกษา จำนวน 10,809 คน คิดเป็นร้อยละ 42.28 ระดับอาชีวศึกษา (ปวช.,ปวส./อนุปริญญา) จำนวน 2,306 คน คิดเป็นร้อยละ 9.02 ระดับปริญญาตรี จำนวน 1,039 คน คิดเป็นร้อยละ 4.06 และอื่นๆ จำนวน 3 คน คิดเป็นร้อยละ 0.01 ตามลำดับ ❀

แผนภูมิที่ 19 เปรียบเทียบจำนวนคนงานที่ได้รับอนุญาตให้เดินทางไปทำงานต่างประเทศ จำแนกตามระดับการศึกษา (เฉพาะ Re-entry VISA) ปี 2558 และ ปี 2559



ที่มา: สำนักงานบริหารแรงงานไทยไปต่างประเทศ

การทำงานของคนต่างด้าว

จากข้อมูลของสำนักบริหารแรงงานต่างด้าว กรมการจัดหางาน ณ เดือนธันวาคม ปี 2559 พบว่า คนต่างด้าวที่ได้รับอนุญาตทำงานภาคตะวันออกเฉียงเหนือ มีจำนวน 22,587 คน จำแนกตามลักษณะการเข้าเมือง ดังนี้

❀ **มาตรา 9 จำนวน 20,721 คน** ได้แก่ ประเภทตลอดชีพ จำนวน 1 คน ประเภททั่วไป จำนวน 3,440 คน ผ่านการพิสูจน์สัญชาติและได้รับใบอนุญาตทำงาน จำนวน 5,166 คน และประเภทนำเข้าตาม MOU และได้รับใบอนุญาตทำงาน จำนวน 12,114 คน

❀ **มาตรา 12 ประเภทส่งเสริมการลงทุน** จำนวน 430 คน

❀ **มาตรา 13 ประเภทชนกลุ่มน้อย** จำนวน 373 คน

❀ **มาตรา 14 คนต่างด้าวที่เข้ามาทำงานในลักษณะไป-กลับ หรือตามฤดูกาล** จำนวน 1,063 คน

เมื่อจำแนกคนต่างด้าวที่ได้รับอนุญาตทำงาน (เฉพาะมาตรา 9) ภาคตะวันออกเฉียงเหนือ รายจังหวัด พบว่า จังหวัดที่มีคนต่างด้าวที่ได้รับอนุญาตทำงานมากที่สุด 5 อันดับแรก ได้แก่ **จังหวัดนครราชสีมา** จำนวน 8,720 คน (ร้อยละ 42.08) **จังหวัดขอนแก่น** จำนวน 3,332 คน (ร้อยละ 16.08) **จังหวัดอุบลราชธานี** จำนวน 2,206 คน (ร้อยละ 10.65) **จังหวัดบุรีรัมย์** จำนวน 679 คน (ร้อยละ 3.28) และ**จังหวัดอุดรธานี** จำนวน 586 คน (ร้อยละ 2.83) ตามลำดับ ❀

ตารางที่ 3 จำนวนคนต่างด้าวเข้าเมืองถูกกฎหมายที่ได้รับใบอนุญาตทำงานคงเหลือทำงานอยู่ในประเทศไทย ภาคตะวันออกเฉียงเหนือ จำแนกตามลักษณะการเข้าเมือง ประเภทคนต่างด้าว ระหว่างเดือนมกราคม - ธันวาคม ปี 2559

เดือน	รวมทั้งสิ้น	มาตรา 9				มาตรา 12	มาตรา 13	มาตรา 14
		ตลอดชีพ	ชั่วคราวทั่วไป	พิธีจนัฎษัญชาติเดิม	นำเข้ามาตาม (MOU)*	ส่งเสริมการลงทุน	ชนกลุ่มน้อย	คนต่างด้าวที่เข้ามาทำงานในลักษณะไป-กลับ หรือตามฤดูกาล
มกราคม	21,652	1	3,291	9,223	8,205	414	349	169
กุมภาพันธ์	22,461	1	3,333	9,327	8,418	416	349	617
มีนาคม	23,057	1	3,316	9,780	8,563	412	349	636
เมษายน	22,228	1	2,886	9,211	8,762	404	337	627
พฤษภาคม	21,707	1	2,439	9,078	8,781	398	324	686
มิถุนายน	21,738	1	2,434	8,624	9,368	402	318	591
กรกฎาคม	21,851	1	2,609	8,317	9,472	394	314	744
สิงหาคม	21,061	1	2,803	6,381	10,276	404	338	858
กันยายน	21,498	1	3,144	6,247	10,531	413	366	796
ตุลาคม	20,709	1	3,133	5,253	10,749	411	370	792
พฤศจิกายน	21,661	1	3,217	5,234	11,580	419	373	837
ธันวาคม	22,587	1	3,440	5,166	12,114	430	373	1,063

หมายเหตุ : (MOU)* หมายถึง การจ้างงานคนต่างด้าวเข้ามาทำงานในประเทศไทยอย่างถูกต้องตามกฎหมายตามข้อตกลง (MOU) ที่มา : สำนักบริหารแรงงานต่างด้าว

บทความที่น่าสนใจ

ผลสำเร็จฟื้นฟูคุณภาพชีวิตผู้พิการจากการให้ท้องถิ่น ‘ร่วมตัดสินใจ’

ภายใต้รัฐไทยที่ยังมีลักษณะการบริหารแบบรวมศูนย์เข้าสู่ส่วนกลางอยู่มาก ทำให้ที่ผ่านมามีการขับเคลื่อนประเด็นสาธารณะในระดับท้องถิ่นไปสู่ส่วนกลางให้ประสบผลสำเร็จนั้นอาจทำได้ไม่มากนัก โดยเฉพาะประเด็นที่เกี่ยวข้องกับคุณภาพชีวิตของประชาชน เพื่อเป็นการยกระดับคุณภาพชีวิตประชาชนให้ได้รับบริการที่ดีอย่างทั่วถึงจำเป็นอย่างยิ่งที่ท้องถิ่นควรได้รับการกระจายอำนาจ และทุกภาคส่วนสามารถเข้ามามีส่วนร่วมในการให้บริการสาธารณะเพื่อสร้างความเท่าเทียมทางสังคม และเพื่อให้ประเทศพัฒนาได้อย่างยั่งยืน

หนึ่งในตัวอย่างของความสำเร็จจากการทำงานแบบกระจายอำนาจด้านสวัสดิการสุขภาพเชิงรุก เพื่อยกระดับคุณภาพชีวิตประชาชนที่สามารถนำมาถอดบทเรียนได้เป็นอย่างดี คือการจัดตั้งกองทุนฟื้นฟูสมรรถภาพที่จำเป็นต่อสุขภาพของจังหวัดหนองบัวลำภู ด้วยความร่วมมือกันภายในท้องถิ่นและส่วนกลางที่มีผลประจักษ์ชัดว่า ท้องถิ่นสามารถแก้ไขปัญหาได้ตรงตามความต้องการด้วยศักยภาพที่ตนเองมี และประโยชน์ก็ตกอยู่กับท้อง

ถิ่นนั้นอย่างแท้จริง ‘กองทุนฟื้นฟูสมรรถภาพที่จำเป็นต่อสุขภาพ’ เกิดจากความร่วมมือระหว่างองค์การบริหารส่วนจังหวัดหนองบัวลำภู (อบจ.หนองบัวลำภู) และสำนักงานหลักประกันสุขภาพ (สปสช.) มีเป้าหมายยกระดับคุณภาพชีวิตผู้พิการให้มีความเป็นอยู่ที่ดีขึ้น

หัวใจสำคัญของกองทุนคือ กระบวนการบริหารจัดการให้ทุกภาคส่วนที่เกี่ยวข้องกับการดูแลคนพิการ และคนในชุมชนมีส่วนร่วมกับท้องถิ่นได้ช่วยกันให้ความช่วยเหลือที่ตรงกับความต้องการของผู้พิการแต่ละราย อีกทั้งมีการประเมินผลที่ดีสะท้อนประสิทธิภาพการทำงาน เบื้องหลังของการทำงานเกิดจากนายแพทย์ศราวุธ สันตินันตริภักษ์ นายก อบจ.หนองบัวลำภูที่วิเคราะห์ว่าในแต่ละปีรัฐบาลได้จัดสรรงบประมาณต่อหัวเพื่อสวัสดิการรักษายาบาลแก่ประชาชน งบจำนวนหนึ่งจัดสรรให้แก่ สปสช.ได้ถูกนำไปใช้เพื่อฟื้นฟูสมรรถภาพผู้พิการภายใต้ “งบประมาณการฟื้นฟูสมรรถภาพทางการแพทย์” ซึ่งเป็นการเบิกได้ตามการให้บริการจริง ทั้งนี้เงินจำนวนนี้ถ้าไม่ถูกใช้จะถูกส่งกลับ สปสช. ฉะนั้นจึงควรหาทางนำงบประมาณที่ได้รับการจัดสรรนั้นมาใช้ให้เกิดประโยชน์แก่ผู้พิการอย่างแท้จริง เพราะผู้พิการในพื้นที่ได้รับการส่งเสริมและสนับสนุนการฟื้นฟูสมรรถภาพไม่เพียงพอ และยังขาดอุปกรณ์ช่วยเหลือตามความต้องการของแต่ละบุคคล การดำเนินการฟื้นฟูคุณภาพชีวิตผู้พิการ “หนองบัวลำภู โมเดล” จึงได้เกิดขึ้นในปี 2553

โดย อบจ.หนองบัวลำภู และ สปสช.ร่วมกันสมทบเงินเข้ากองทุนฝ่ายละเท่าๆ กัน โดยเริ่มต้นด้วยการสมทบฝ่ายละ 2.8 ล้านบาท และงบประมาณจากการสมทบได้เพิ่มขึ้นทุกๆ ปี ซึ่งในปี 2559 ทั้งสองฝ่ายจะเพิ่มเงินสมทบเป็นฝ่ายละ 4.7 ล้านบาท ซึ่งอ้างอิงจากจำนวนและความต้องการของผู้พิการแต่ละราย การบริหารจัดการงบประมาณทำโดยแบ่งออกเป็น 4 ส่วน ส่วนแรก ให้บริการด้านการแพทย์ตามชุดสิทธิประโยชน์ของ สปสช.ร้อยละ 55 ส่วนที่สองเพื่อการทำงานด้านคุณภาพชีวิตร้อยละ 30 ส่วนที่สาม เพื่อการพัฒนาาระบบบริการด้านการฟื้นฟูสมรรถภาพร้อยละ 5 และส่วนสุดท้าย เพื่อบริหารจัดการกองทุนอีกไม่เกินร้อยละ 10 งานด้านคุณภาพชีวิตนั้น ถือว่าเป็นผลงานโดดเด่นของท้องถิ่น เพราะช่วยให้ผู้พิการมีคุณภาพชีวิตที่ดีขึ้น มีความสามารถในการใช้ชีวิตประจำวันใกล้เคียงบุคคลทั่วไปจากการลงพื้นที่ศึกษาภายใต้แผนงานสนับสนุนวิชาการ เพื่อการขับเคลื่อนระบบสวัสดิการสังคม โดยทีดีอาร์ไอพบว่า งานดังกล่าวมีทั้งความร่วมมือของชุมชนในการให้ความร่วมมือของชุมชนในการให้ความช่วยเหลือด้านการปรับสภาพแวดล้อมที่อยู่อาศัย การซ่อมแซมตัวบ้าน ปรับปรุงห้องน้ำห้องส้วม ขยายประตูและจัดพาหนะให้บริการรับส่งผู้พิการการจัดทำกายอุปกรณ์ โดยเฉพาะรถเข็นผู้พิการให้เหมาะสมแก่การเดินทางและการประกอบอาชีพของผู้พิการแต่ละราย และยังมีบริการซ่อมกายอุปกรณ์และศูนย์ซ่อมเคลื่อนที่ให้บริการถึงบ้านผู้พิการ ทำให้ผู้พิการสามารถดำรงชีวิตได้อย่างมีคุณภาพ การทำงานร่วมกันระหว่างผู้พิการชุมชน อบจ. และ สปสช. ทำให้งานเดินไปข้างหน้าได้อย่างต่อเนื่องและมีพัฒนาการที่ดีขึ้นเรื่อยๆ การมีส่วนร่วมของผู้พิการทำโดยผ่านองค์กรผู้พิการจังหวัดหนองบัวลำภูทุกคนจึงมีสิทธิ์สะท้อนความต้องการที่แท้จริง อีกทั้งการบริหารจัดการกองทุนด้วยความโปร่งใสและมีส่วนร่วมมีส่วนสำคัญต่อความสำเร็จ เช่น มีกลไกตรวจสอบความสมเหตุสมผลของการเบิกจ่ายงบประมาณมีการประเมินความพึงพอใจของประชาชนอย่างน้อยปีละ 1 ครั้ง เพื่อนำผลมาปรับปรุงการดำเนินงาน

นอกจากผู้พิการจะได้รับบริการตามความต้องการแล้ว กองทุนนี้ยังสามารถตรวจสอบได้ จังหวัดอื่นๆ จึงสามารถนำไปเป็นต้นแบบของกองทุนเพื่อฟื้นฟูสมรรถภาพให้กับผู้พิการ โดยปรับบริบทให้เหมาะสมกับความต้องการของประชาชนในพื้นที่ได้ และในอนาคตยังสามารถขยายขอบเขตการให้สวัสดิการไปถึงการดูแลฟื้นฟูผู้สูงอายุอีกด้วย เงินเหล่านี้อาจยารายหัวของการประกันสุขภาพก็จะถูกใช้อย่างเต็มเม็ดเต็มหน่วยโดยท้องถิ่น

สถาบันคุณวุฒิวิชาชีพจับมือไอซีที-ศึกษาธิการ ขับเคลื่อน 45 สาขาอาชีพ รองรับสังคมไทยแลนด์ 4.0

ปฏิเสธกันไม่ได้อีกแล้วกับการรุกคืบของระบบไอทีและดิจิทัลที่เข้ามาเกี่ยวข้องกับชีวิตประจำวันของคนไทย จนกลายเป็นปัจจัยสำคัญอีกหนึ่งปัจจัยที่ขาดไม่ได้ทุกนาที่ทุกชั่วโมง คนจำนวนมากเฝ้าจจ้องและติดตามความเคลื่อนไหวใกล้ตัวผ่านระบบต่างๆ เหล่านี้ แต่กว่าข้อมูลและข่าวสารจะประมวลถึงผู้บริโภคและผู้ให้บริการมีขั้นตอนและผู้เกี่ยวข้องอยู่เบื้องหลังจำนวนมาก ดังนั้นหน่วยงานที่เกี่ยวข้องจึงจำเป็นต้องเตรียมการรองรับด้านกำลังคน เพื่อให้การเข้าขับเคลื่อนสังคมไทยไปสู่สังคมไทยแลนด์ 4.0 สมบูรณ์แบบที่สุดในปี 2560

ผู้อำนวยการสถาบันคุณวุฒิวิชาชีพ (องค์การมหาชน หรือ สคช.) ระบุว่า ตลอดระยะเวลากว่า 4 ปี ที่สถาบันจับมือกับกระทรวงเทคโนโลยีสารสนเทศและการสื่อสาร หรือไอซีที เพื่อพัฒนามาตรฐานคนในอาชีพไอทีที่เป็นผลสำเร็จด้วยการพัฒนาคนในสายงานให้สอดคล้องกับแผนงานปี 2010-2020 ไปสู่ระบบดิจิทัลที่เรียกว่า Digital Economy และ E-Government โดยระยะแรกเราต้องการพัฒนาคนในสายอาชีพไอทีที่มีอยู่เดิมให้มีจำนวนเพิ่มขึ้นจากเดิมภาครัฐและเอกชน มีอยู่ประมาณ 500,000 คน หลังจากที่ทำมาตรฐานเสร็จแล้ว กระทรวงดิจิทัลเพื่อเศรษฐกิจและสังคม จะมีบทบาทในการให้ความรู้และให้ข้อมูล เพื่อให้ประชากรหลักของประเทศ อาทิ ภาคอุตสาหกรรม ภาคราชการ วิชาทกิจขนาดกลางและขนาดย่อม ชาวไร่ชาวนา มีความสามารถในการใช้เทคโนโลยีสารสนเทศและการสื่อสาร หรือ IT literacy และ Digital literacy ได้ตามเป้าหมาย อีกทั้งมาตรฐานนี้ คาดว่าจะแล้วเสร็จประมาณปลายปี 2559 และสามารถใช้งานได้ในปี 2560 นี้

สิ่งสำคัญประการหนึ่งคือ การปูพื้นคนไทยให้มีความรู้ โดยคนไอทีข้างต้นจะต้องหาวิธีดำเนินการ เพื่อให้ประชาชนใช้งานเป็นใช้งานได้ และสร้างภูมิความรู้ควบคู่กันไปรองรับการปรับเปลี่ยนประเทศไทยไปสู่ไทยแลนด์ 4.0 ที่จะมีการปรับเปลี่ยนภาครัฐและราชการ เข้าสู่ยุค Digital Government และเป็นภาพที่ใหญ่กว่านโยบาย Electronic Government ซึ่งปัจจุบันนี้มีผู้เชี่ยวชาญในหน่วยงานราชการเพียง 1,000-2,000 คนเท่านั้น ดังนั้นภาครัฐและบุคลากรในสังกัดส่วนงานราชการทุกคนจึงต้องมีการพัฒนาคนและเพิ่มจำนวนผู้เชี่ยวชาญเพื่อรองรับการพัฒนาการบริการไปสู่ Digital Economy และ E-Government อย่างเร่งด่วนที่สุด

ปัจจุบันมหาวิทยาลัยมหิดลและมหาวิทยาลัยเกษตรศาสตร์ เริ่มมีการอบรมให้ความรู้กับส่วนราชการในสังกัดแต่ละกระทรวง ครั้งละ 40-50 คน เพื่อเตรียมความพร้อมส่วนราชการและหน่วยงานที่เกี่ยวข้องแล้วระยะหนึ่ง ฉะนั้นส่วนราชการหลักจำเป็นต้องร่วมกันขับเคลื่อนเพื่อให้ผู้ใช้งานระบบเป็นมาตรฐานเดียวกัน ในส่วนของการให้บริการผ่าน E-Government ซึ่งขณะนี้มีการลงนามความร่วมมือกับหน่วยงานด้านการพัฒนามาตรฐานจากประเทศเกาหลี ซึ่งมีความเชี่ยวชาญอันดับ 1 ในโลกแล้ว โดยมีสถาบันคุณวุฒิวิชาชีพเป็นเจ้าภาพในการจัดทำมาตรฐานเพื่อส่งต่อให้มหาวิทยาลัยนำไปอบรมตามหลักสูตรให้เป็นมาตรฐานเดียวกันในระดับปริญญาตรีและปริญญาโทด้วย

ในระยะยาวการพัฒนาเด็กนักเรียน นักศึกษาที่กำลังจะจบใหม่ โดยนำมาตราฐานของเราไปให้ทางสถานศึกษาเหล่านั้น ทั้งระดับอาชีวศึกษาและมหาวิทยาลัย เพื่อเอาไปปรับหลักสูตรให้เด็กมีความสามารถในด้านต่างๆ เหล่านี้ ซึ่งทางกระทรวงศึกษาธิการอยากให้เด็กมีการทดสอบมาตรฐานวิชาชีพทุกคน โดยไม่มีค่าใช้จ่ายเราจึงของบประมาณเพื่อสนับสนุนโครงการ ซึ่งคณะรัฐมนตรีเมื่อ 3 เดือนที่ผ่านมา อนุมัติให้ผู้เข้าทดสอบและประเมินผลจำนวน 310,000 คน ในช่วง 5 ปีข้างหน้า สามารถเข้าทดสอบได้ฟรี **เน้นนักเรียน นักศึกษาและผู้มีรายได้น้อย**

ซึ่งตอบโจทย์ปัญหาทั้งหมด โดยตั้งเป้าหมายในสาขาวิชาชีพต่างๆ เช่น โลจิสติกส์และไอซีที เนื่องจากสาขา โลจิสติกส์ครอบคลุมระบบงานหลายประเภท และประเทศไทยกำลังจะเป็นศูนย์กลางภูมิภาคของระบบโลจิสติกส์ ในอนาคตด้วย ส่วนสาขาอาชีพไอทีก็จะกลายเป็นเรื่องที่ทุกคนเข้ามาเกี่ยวข้องในชีวิตประจำวัน จึงต้องให้ความสำคัญค่อนข้างมาก ขณะนี้เราได้มีการลงนามความร่วมมือกับมหาวิทยาลัย 19 แห่งทั่วประเทศ เพื่อทดสอบและ ประเมินผลด้านไอทีแล้ว

ดังนั้นถือเป็นการปูทางให้เด็กนักเรียน นักศึกษาทั่วทั้งประเทศเข้าสู่ระบบทดสอบ คาดว่าในปี 2560 จะเข้าสู่ระบบ ทดสอบทั้ง 100% โดยมหาวิทยาลัยจะเป็นตัวกลางพิจารณาปรับปรุงหลักสูตร เพื่อให้ให้นักศึกษาที่จบออกมา เข้าสู่ระบบ มาตรฐานเดียวกันที่สถาบันคุณวุฒิวิชาชีพจัดทำขึ้น โดยเฉพาะความสามารถ 2 อย่างที่ทุกคนต้องมี คือภาษาอังกฤษ และ Digital literacy โดยปัจจุบันมหาวิทยาลัยทั้ง 19 แห่งข้างต้น ได้มีนโยบายส่งเสริมให้ครูอาจารย์ต้องผ่านการสอบ ในระดับหนึ่ง และต้องค่อยๆ เพิ่มระดับขึ้นไปด้วย อย่างไรก็ตาม เป้าหมายการขับเคลื่อนสังคมไทยแลนด์ 4.0 ดิจิทัล เพื่อเศรษฐกิจและสังคมนั้น ข้าราชการไทย 5 ล้านคนทั่วประเทศควรจะต้องมีความรู้เรื่อง IT literacy และ Digital literacy ส่วนชาวนา ชาวไร่ ก็ควรจะต้องมีความรู้ในเรื่องนี้สักระดับหนึ่งที่ไม่สูงมากนัก แต่ผู้ที่มีหน้าที่ ถ่ายทอด เช่น ครูในสถาบันอาชีวศึกษา วิทยาลัยเทคนิคควรต้องผ่านการทดสอบ ซึ่งระยะแรกเด็กๆ อาจจะไม่เห็น ความสำคัญ แต่ถ้าบริษัทในภาคธุรกิจเข้ามามีส่วนร่วมและทดสอบคนในองค์กรให้ได้มาตรฐาน ในอนาคตการรับ คนเข้าทำงานใหม่ก็ต้องมีมาตรฐานเช่นกัน คนที่ผ่านการประเมินและทดสอบจากสถาบันคุณวุฒิวิชาชีพก็จะได้รับการ พิจารณาเป็นพิเศษ

ดังนั้น ในอนาคตนักเรียน นักศึกษาต้องมีความสามารถที่จะเป็นผู้ใช้งานไอทีและผ่านการทดสอบและ ประเมินผลทุกคน ขณะเดียวกันการให้ความรู้และอบรมการประเมินผลกับคนที่อยู่ตามหมู่บ้านไม่ควรเสียค่าใช้จ่าย ใดๆ โดยปีนี้สถาบันได้จัดทำมาตรฐานอาชีพด้านนี้ไว้แล้ว 20 สาขาอาชีพ เมื่อผนวกกับนโยบายผลักดันประเทศสู่ อุตสาหกรรม 4.0 ตามที่รัฐบาลกำหนดเป็นนโยบายขับเคลื่อนเศรษฐกิจในปี 2560 อีก 25 สาขาอาชีพ จะทำให้ มาตรฐานอาชีพเพิ่มขึ้นรวมกันถึง 45 สาขาอาชีพ เพื่อรองรับสังคมไทยแลนด์ 4.0 อย่างเต็มรูปแบบต่อไป

ที่มา : กรุงเทพธุรกิจ.วันจันทร์ที่ 16 มกราคม พ.ศ.2560.ปีที่ 30 ฉบับที่ 10343





ที่ปรึกษา

นายสุวรรณ ดวงตา
ผู้อำนวยการกองบริหารข้อมูลตลาดแรงงาน

คณะผู้จัดทำ

นางผานิต แพเกาะ

นักวิชาการแรงงานชำนาญการ รักษาการในตำแหน่ง
หัวหน้าศูนย์บริหารข้อมูลตลาดแรงงานภาคตะวันออกเฉียงเหนือ

นายอำมฤต	แสนเมือง	นักวิชาการแรงงานชำนาญการ
นางสาวผ่องพรรณ	हनุนันต์	นักวิชาการแรงงานชำนาญการ
นางวรรณมน	เค้าสิม	เจ้าพนักงานแรงงานชำนาญงาน
นางชวนพิศ	รณน้อย	นักวิชาการแรงงาน
นางสาวสุพิชชา	บุญศรี	นักสถิติ
นางสาวอรปรียา	คนยีน	เจ้าพนักงานแรงงาน
นางสาวอนัญญา	อรรคบุตร	เจ้าพนักงานแรงงาน
นายอภิชาติ	นาหนองตุม	เจ้าพนักงานแรงงาน
นายสลัด	สุจันทร์	พนักงานขับรถยนต์



Mobile Application
Smart Job Center

บริการค้นหาหางานว่างทั่วประเทศ
สะดวกทุกที่ ทุกเวลา

- บริการหางานสำหรับประชาชนทั่วไป
- บริการสมัคร สำหรับนายจ้าง/สถานประกอบการ
- แนะนำงานที่ตรงกับคุณสมบัติคนหางาน
- นายจ้าง/สถานประกอบการนัดสัมภาษณ์งานได้

Available on the
App Store

Get it on
Google play

ศูนย์บริหารข้อมูลตลาดแรงงานภาคตะวันออกเฉียงเหนือ

กองบริหารข้อมูลตลาดแรงงาน กรมการจัดหางาน กระทรวงแรงงาน
ศาลากลางจังหวัด ชัยภูมิ 3 (หลังเก่า) ถนนศูนย์ราชการ ตำบลในเมือง
อำเภอเมือง จังหวัดขอนแก่น 40000
โทร. 0-4323-9016, 0-4323-4752
www.doe.go.th/lmi-ne