



วารสาร สถานการณ์ตลาดแรงงาน ไตรมาสที่ 4 ปี 2567

- 🔧 ผู้มีงานทำลดลง ร้อยละ 0.36
- 🔧 อัตราการว่างงานอยู่ที่ ร้อยละ 09
- 🔧 ตลาดแรงงานในประเทศต้องการแรงงาน
ในภาคการผลิต (ผลิตน้ำตาลดิบจากอ้อยมากที่สุด)
- 🔧 ตลาดแรงงานในต่างประเทศ
ต้องการแรงงานประเภทช่างฝีมือมากที่สุด



กองบริหารข้อมูลตลาดแรงงาน กรมการจัดหางาน



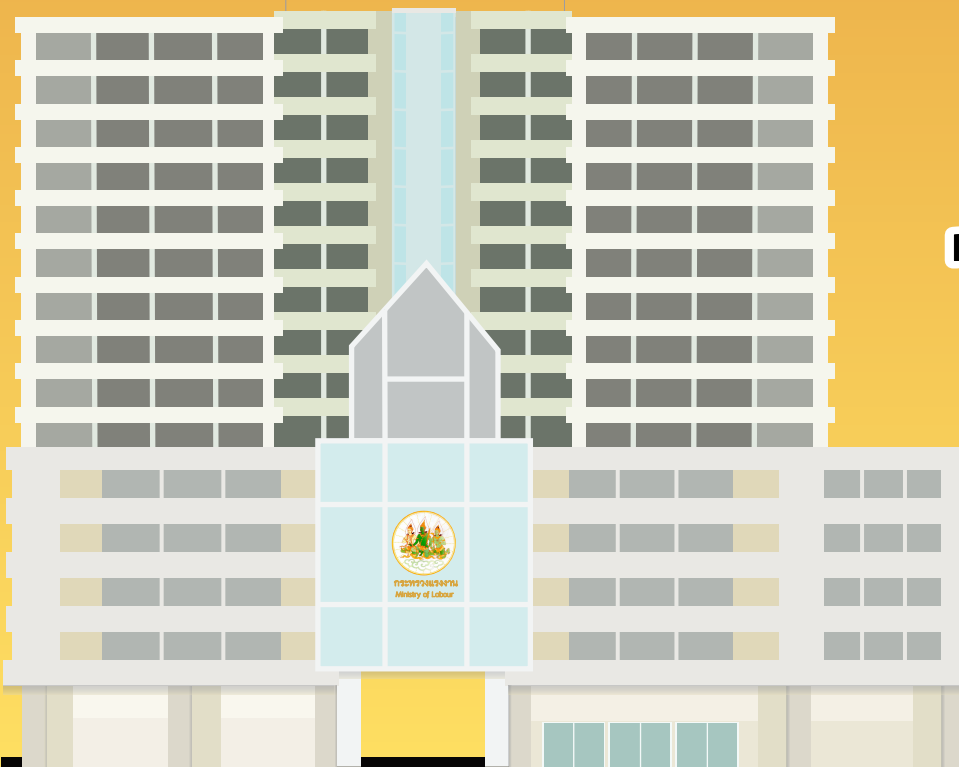
Labour Market Information Administration Division



DEPARTMENT OF EMPLOYMENT

กำลังแรงงานมีงานทำอย่างมีศักยภาพถ้วนหน้าทุกช่วงวัย
ภายในปี 2570

กระทรวงแรงงาน
MINISTRY OF LABOUR



กองบริหารข้อมูลตลาดแรงงาน
กรมการจัดหางาน



Labour Market Information
Administration Division

บทบรรณาธิการ

EDITOR Talk

สถานการณ์ตลาดแรงงานไตรมาสที่ 4 ปี 2567 (ตุลาคม-ธันวาคม) มีผู้มีงานทำ จำนวน 40.11 ล้านคน ลดลงจากช่วงเดียวกันของปีก่อน ร้อยละ 0.36 และมีผู้ว่างงาน ประมาณ 3.58 แสนคน คิดเป็นอัตราการว่างงาน ร้อยละ 0.9 โดยเมื่อวิเคราะห์สถานการณ์ตลาดแรงงานจากการให้บริการจัดหางานของกรมการจัดหางาน พบว่า ไตรมาสนี้นายจ้าง/สถานประกอบการแจ้งความต้องการแรงงานผ่านกรมการจัดหางาน จำนวน 122,261 อัตรา ลดลงจากช่วงเดียวกันของปีก่อน ร้อยละ 31.80 อุตสาหกรรมการผลิตมีความต้องการแรงงานมากที่สุด ร้อยละ 36.32 โดยเฉพาะในภาคการผลิตน้ำตาลดิบจากอ้อย สำหรับผู้สมัครงานมาใช้บริการ มีจำนวน 70,456 คน เพิ่มขึ้นจากช่วงเดียวกันของปีก่อน ร้อยละ 27.07 และได้รับการบรรจุงาน จำนวน 45,495 คน เพิ่มขึ้นจากช่วง เดียวกันของปีก่อน ร้อยละ 16.17 นอกจากตลาดแรงงานสำหรับคนไทยดังกล่าวแล้ว ยังมีคนต่างด้าวที่ทำงาน ในประเทศไทย จำนวน 3,350,673 คน เพิ่มขึ้นจากช่วงเดียวกันของปีก่อน ร้อยละ 28.21 ทำงานในอุตสาหกรรม การผลิตมากที่สุด ร้อยละ 31.02 โดยส่วนใหญ่ทำงานในอาชีพงานพื้นฐาน ร้อยละ 93.12 และแรงงานต่างด้าว ที่ได้รับอนุญาตทำงานใหม่ มีจำนวน 158,276 คน ลดลงจากช่วงเดียวกันของปีก่อน ร้อยละ 22.76 สำหรับตลาดแรงงานในต่างประเทศ พบว่า แรงงานไทยที่ยังคงทำงานในต่างประเทศ มีจำนวน 138,303 คน เพิ่มขึ้นจากช่วงเดียวกันของปีก่อน ร้อยละ 17.13 โดยในไตรมาสนี้มีแรงงานไทยได้รับอนุญาตเดินทางไปทำงาน ต่างประเทศ จำนวน 23,973 คน เพิ่มขึ้นจากช่วงเดียวกันของปีก่อน ร้อยละ 12.65 มีรายได้ส่งกลับจากการเดินทางไปทำงานต่างประเทศ จำนวน 62,004 ล้านบาท เพิ่มขึ้นจากช่วงเดียวกันของปีก่อน ร้อยละ 2.95 สำหรับความต้องการแรงงานไทยในต่างประเทศ พบว่า ต้องการแรงงานไทยไปทำงานในตำแหน่งช่างไม้มากที่สุด ร้อยละ 14.86

สำหรับสถานการณ์เศรษฐกิจไทยในไตรมาสนี้ขยายตัวร้อยละ 3.2 ขยายตัวเร่งขึ้นจากร้อยละ 3.0 ในไตรมาสก่อนหน้า มีปัจจัยหลักมาจากการขยายตัวเร่งขึ้นของการผลิตภาคเกษตรและภาคนอกเกษตร รวมถึง ภาคการท่องเที่ยว สะท้อนจากสาขาที่พักแรมและบริการด้านอาหาร สาขาขนส่งและสถานที่เก็บสินค้าที่ขยายตัวเพิ่มขึ้น วารสารสถานการณ์ตลาดแรงงานในไตรมาสนี้ยังได้นำเสนอบทความ เรื่อง “ก้าวแรกมุ่งสู่ประเทศสมาชิก OECD ไทยจะได้อะไร?” โดยสามารถติดตามรายละเอียดได้ในฉบับหรือเว็บไซต์ <https://www.doe.go.th/prd/lmia>

กองบรรณาธิการ



สารบัญ

Contents

	หน้า
● บทบรรณาธิการ	3
● บทสรุป	5
● สถานการณ์เศรษฐกิจ	7
● สถานการณ์ตลาดแรงงาน	
- ภาวะการทำงานของประชากรและการว่างงาน	12
- ความต้องการแรงงานผ่านบริการจัดหางานโดยรัฐ	17
- การไปทำงานต่างประเทศ	22
- การเคลื่อนย้ายแรงงานไทยและแรงงานอาเซียน	26
- การทำงานของคนต่างด้าว	28
● บทความ	
ก้าวแรกมุ่งสู่ประเทศสมาชิก OECD ไทยจะได้อะไร?	35

บทสรุป

สถานการณ์เศรษฐกิจ

ไตรมาสที่ 4 ของปี 2567 เศรษฐกิจโลกขยายตัวต่อเนื่องจากไตรมาสก่อนหน้า ตามการขยายตัวต่อเนื่องของเศรษฐกิจหลักทั้งสหรัฐอเมริกา และยูโรโซน รวมทั้งเศรษฐกิจจีนที่ขยายตัวเร่งขึ้นจากการขยายตัวดีขึ้นของการบริโภคภายในประเทศ และการขยายตัวของภาคบริการ ขณะที่ภาคการผลิตอุตสาหกรรมยังคงชะลอตัวสำหรับเศรษฐกิจอาเซียนขยายตัวต่อเนื่องตามการส่งออกที่ยังขยายตัวในเกณฑ์ดี ส่วนหนึ่งเป็นผลของการเร่งการส่งออกไปยังประเทศเศรษฐกิจหลักก่อนการดำเนินมาตรการกีดกันทางการค้าโดยการขึ้นภาษีนำเข้าของสหรัฐอเมริกา

สำหรับเศรษฐกิจไทยในไตรมาสนี้ขยายตัว ร้อยละ 3.2 ขยายตัวเร่งขึ้นจากร้อยละ 3.0 ในไตรมาสที่ 3 ปี 2567 มีปัจจัยหลักมาจากการขยายตัวเร่งขึ้นของการผลิตภาคเกษตรและภาคนอกเกษตร รวมถึงภาคการท่องเที่ยว สะท้อนจากสาขาที่พักแรมและบริการด้านอาหาร สาขาขนส่งและสถานที่เก็บสินค้าที่ขยายตัวเพิ่มขึ้น เช่นเดียวกับการส่งออกสินค้าและบริการที่ขยายตัวเร่งขึ้น

สถานการณ์ตลาดแรงงาน

● ภาวะการทำงานของประชากรและการว่างงาน

ผู้มีงานทำในไตรมาสที่ 4 ปี 2567 มีจำนวน 40.11 ล้านคน ลดลงจากช่วงเดียวกันของปีก่อน 1.44 แสนคน คิดเป็นร้อยละ 0.36 ผู้ว่างงานมีประมาณ 3.58 แสนคน เพิ่มขึ้นจากช่วงเดียวกันของปีก่อน 2.89 หมื่นคน คิดเป็นอัตราการว่างงาน ร้อยละ 0.9 โดยผู้สำเร็จการศึกษาระดับปริญญาตรีและสูงกว่า เป็นผู้ว่างงานมากที่สุด มีอัตราการว่างงาน ร้อยละ 1.84 รองลงมา คือ ระดับอาชีวศึกษา มีอัตราการว่างงาน ร้อยละ 1.37 และระดับมัธยมศึกษาตอนปลาย มีอัตราการว่างงาน ร้อยละ 0.98 โดยอัตราการว่างงาน สูงที่สุดอยู่ในภาคใต้คิดเป็นร้อยละ 1.21

● ความต้องการแรงงานผ่านบริการจัดหางานโดยรัฐ

นายจ้าง/สถานประกอบการ แจ้งความต้องการแรงงานในไตรมาสที่ 4 ปี 2567 จำนวน 122,261 อัตราลดลงจากช่วงเดียวกันของปีก่อน 57,006 อัตราคิดเป็นร้อยละ 31.80 โดยต้องการแรงงานที่สำเร็จการศึกษาระดับ ปวช.-ปวส./อนุปริญญามากที่สุด ร้อยละ 39.88 รองลงมา คือ ระดับมัธยมศึกษา ร้อยละ 33.23 ระดับปริญญาตรีขึ้นไป ร้อยละ 14.32 และระดับประถมศึกษา ร้อยละ 12.57

ผู้สมัครงานที่มาใช้บริการในไตรมาสนี้ มีจำนวน 70,456 คน เพิ่มขึ้นจากช่วงเดียวกันของปีก่อน ร้อยละ 27.07 โดยผู้สมัครงานส่วนใหญ่เป็นเพศหญิง ร้อยละ 55.67 ผู้สมัครงานที่มาใช้บริการสนใจสมัครงานในระดับมัธยมศึกษามากที่สุด ร้อยละ 44.31 รองลงมา คือ ระดับปริญญาตรีขึ้นไป ร้อยละ 25.23 ระดับ ปวช.-ปวส./อนุปริญญา ร้อยละ 17.56 และระดับประถมศึกษา ร้อยละ 12.90

ผู้ที่ได้รับการบรรจุงานในไตรมาสนี้ มีจำนวน 45,495 คน เพิ่มขึ้นจากช่วงเดียวกันของปีก่อน ร้อยละ 16.17 ส่วนใหญ่เป็นเพศหญิง ร้อยละ 55.10 โดยผู้สำเร็จการศึกษาระดับมัธยมศึกษาได้รับการบรรจุงานมากที่สุด ร้อยละ 49.65 รองลงมา คือ ระดับปริญญาตรีขึ้นไป ร้อยละ 18.31 ระดับ ปวช.-ปวส./อนุปริญญา ร้อยละ 17.14 และระดับประถมศึกษา ร้อยละ 14.90 อุตสาหกรรมการผลิต มีการบรรจุงานมากที่สุด ร้อยละ 36.47



บทสรุป (ต่อ)

● การไปทำงานต่างประเทศ

แรงงานไทยที่ยังคงทำงานในต่างประเทศไตรมาสที่ 4 ปี 2567 มีจำนวน 138,303 คน เพิ่มขึ้นจากช่วงเดียวกันของปีก่อน ร้อยละ 17.13 สำหรับแรงงานไทยที่ได้รับอนุญาตให้เดินทางไปทำงานต่างประเทศในไตรมาสนี้ มีจำนวน 23,973 คน เพิ่มขึ้นจากช่วงเดียวกันของปีก่อน ร้อยละ 12.65 แรงงานส่วนใหญ่มีภูมิลำเนาอยู่ในภาคตะวันออกเฉียงเหนือ ได้แก่ จังหวัดอุดรธานี นครราชสีมา และขอนแก่น ส่วนใหญ่เป็นผู้สำเร็จการศึกษาระดับมัธยมศึกษา ร้อยละ 53.51 โดยสาขาอาชีพที่เดินทางไปทำงานมากที่สุดคือ อาชีพงานพื้นฐาน ร้อยละ 25.08 ส่วนใหญ่แรงงานไทยไปทำงานในกลุ่มประเทศเอเชีย และเดินทางไปทำงานในไต้หวันมากที่สุด ในไตรมาสนี้แรงงานไทยที่เดินทางไปทำงานในต่างประเทศมีรายได้ส่งกลับประเทศ จำนวน 62,004 ล้านบาท เพิ่มขึ้นจากช่วงเดียวกันของปีก่อน ร้อยละ 2.95

สำหรับความต้องการแรงงานไทยในต่างประเทศมีจำนวน 2,793 คน อยู่ในกลุ่มประเทศเอเชีย คิดเป็นร้อยละ 47.94 ตะวันออกกลาง ร้อยละ 50.27 และยุโรป ร้อยละ 1.79 ตามลำดับ โดยต้องการแรงงานไทยไปทำงานในตำแหน่งช่างไม้มากที่สุด จำนวน 415 คน (ร้อยละ 14.86) รองลงมา คือ ช่างเชื่อม จำนวน 384 คน (ร้อยละ 13.75) และพนักงานต้อนรับบนเครื่องบิน จำนวน 300 คน (ร้อยละ 10.74)

● การเคลื่อนย้ายแรงงานไทยและแรงงานอาเซียน

คนไทยเดินทางไปทำงานในกลุ่มประเทศอาเซียนไตรมาสที่ 4 ปี 2567 จำนวน 4,463 คน หรือคิดเป็นร้อยละ 18.62 ของแรงงานไทยที่เดินทางไปทำงานต่างประเทศทั้งหมด เพิ่มขึ้นจากช่วงเดียวกันของปีก่อน ร้อยละ 8.35 โดยเดินทางไปทำงานในประเทศมาเลเซียมากที่สุด รองลงมา คือ ลาว และสิงคโปร์ อย่างไรก็ตามพบว่า แรงงานในกลุ่มประเทศอาเซียนที่ทำงานในประเทศไทย ส่วนใหญ่เป็นประเทศเพื่อนบ้าน คือ เมียนมา กัมพูชา และลาว

● การทำงานของคนต่างด้าว

คนต่างด้าวที่ทำงานอยู่ในประเทศไทยไตรมาสที่ 4 ปี 2567 มีจำนวน 3,350,673 คน เพิ่มขึ้นจากช่วงเดียวกันของปีก่อน 737,300 คน คิดเป็นร้อยละ 28.21 โดยเป็นแรงงานต่างด้าวประเภททั่วไป ร้อยละ 91.44 คนต่างด้าวกลุ่มมีทักษะ ร้อยละ 5.74 และชนกลุ่มน้อย/ตลอดชีพ ร้อยละ 2.82 คนต่างด้าวทำงานในอุตสาหกรรมการผลิตมากที่สุด ร้อยละ 31.02 และส่วนใหญ่ทำงานในอาชีพงานพื้นฐาน ร้อยละ 93.12

คนต่างด้าวที่ได้รับอนุญาตทำงานใหม่ในไตรมาสนี้มีจำนวน 158,276 คน ลดลงจากช่วงเดียวกันของปีก่อน ร้อยละ 22.76 โดยจำแนกตามประเภทที่ได้รับอนุญาต ดังนี้

ประเภททั่วไป มีจำนวน 20,104 คน เป็นสัญชาติจีนมากที่สุด ส่วนใหญ่ทำงานในภาคบริการด้านธุรกิจ

ประเภทส่งเสริมการลงทุน มีจำนวน 3,804 คน เป็นสัญชาติจีนมากที่สุด โดยทำงานเป็นแรงงานที่ใช้ทักษะฝีมือสูง คือ ช่างเทคนิคและผู้ปฏิบัติงานที่เกี่ยวข้อง

ประเภทชนกลุ่มน้อย มีจำนวน 5,394 คน ส่วนใหญ่ทำงานในประเภทอาชีพงานที่ไม่ใช้ทักษะฝีมือคือ อาชีพงานพื้นฐาน ซึ่งจะเป็นแรงงานในเหมืองแร่ ก่อสร้าง การผลิตและขนส่งมากที่สุด

ประเภทเข้ามาทำงานในลักษณะไป-กลับ หรือตามฤดูกาล มีจำนวน 27,031 คน เป็นสัญชาติกัมพูชาและเมียนมา โดยทำงานในอุตสาหกรรมเกษตรและปศุสัตว์และการป่าไม้มากที่สุด

ประเภทนำเข้ามาตาม MOU มีจำนวน 101,943 คน เป็นสัญชาติเมียนมา ลาว และกัมพูชา โดยทำงานในอุตสาหกรรมการผลิตมากที่สุด





สถานการณ์เศรษฐกิจ

รายงานภาวะเศรษฐกิจโลกและเศรษฐกิจไทยในไตรมาสที่ 4 ปี 2567 มีรายละเอียดสำคัญ ดังนี้

เศรษฐกิจโลก

สำนักงานสภาพัฒนาการเศรษฐกิจและสังคมแห่งชาติ รายงานภาวะเศรษฐกิจโลกในไตรมาสที่ 4 ของปี 2567 โดยพบว่า ยังคงขยายตัวอย่างต่อเนื่องจากไตรมาสก่อนหน้า ตามการขยายตัวต่อเนื่องของเศรษฐกิจหลักทั้งสหรัฐอเมริกา และยูโรโซน รวมทั้งเศรษฐกิจจีนที่ขยายตัวเร่งขึ้นในอัตราสูงสุดในรอบ 6 ไตรมาส โดยมีแรงขับเคลื่อนสำคัญจากการขยายตัวดีขึ้นของการบริโภคภายในประเทศ สอดคล้องกับการขยายตัวของภาคบริการ ท่ามกลางตลาดแรงงานที่ยังแข็งแกร่งและการเพิ่มขึ้นของค่าจ้างที่แท้จริง ประกอบกับการปรับลดอัตราดอกเบี้ยนโยบายอย่างต่อเนื่องในหลายประเทศ ขณะที่ภาคการผลิตอุตสาหกรรมยังคงชะลอตัว โดยเฉพาะอย่างยิ่งในประเทศเศรษฐกิจหลัก โดยดัชนีผู้จัดการฝ่ายจัดซื้อภาคการผลิตในไตรมาสที่ 4 อยู่ที่เฉลี่ย 49.7 อยู่ในระดับต่ำกว่า 50 เป็นไตรมาสที่ 2 ติดต่อกัน สำหรับเศรษฐกิจในกลุ่มประเทศเศรษฐกิจอุตสาหกรรมใหม่ (NIEs) และเศรษฐกิจอาเซียนขยายตัวได้อย่างต่อเนื่อง ตามการส่งออกที่ยังขยายตัวในเกณฑ์ดี ส่วนหนึ่งเป็นผลของการเร่งการส่งออกไปยังประเทศเศรษฐกิจหลักก่อนการดำเนินมาตรการกีดกันทางการค้าโดยการขึ้นภาษีนำเข้าที่คาดว่าจะเริ่มมีการประกาศใช้ภายหลังการเข้าดำรงตำแหน่งของประธานาธิบดีคนใหม่ของสหรัฐอเมริกา ในช่วงต้นปี 2568 สอดคล้องกับยอดสินค้าคงคลังในประเทศเศรษฐกิจหลักที่เพิ่มสูงขึ้น ในขณะที่แรงกดดันเงินเฟ้อลดลงในหลายประเทศส่งผลให้ธนาคารกลางหลายประเทศปรับลดอัตราดอกเบี้ยนโยบายอย่างต่อเนื่อง

เศรษฐกิจสหรัฐอเมริกา

ภาวะเศรษฐกิจสหรัฐอเมริกาในไตรมาสที่ 4 ของปี 2567 จากการรายงานของสำนักงานสภาพัฒนาการเศรษฐกิจและสังคมแห่งชาติ พบว่า ขยายตัวร้อยละ 2.5 (Advanced Estimate) ต่อเนื่องจากร้อยละ 2.7 ในไตรมาสก่อนหน้า โดยได้รับแรงสนับสนุนจากการขยายตัวต่อเนื่องของการอุปโภคบริโภคภาคเอกชน สะท้อนจากมูลค่าการค้าปลีกที่ขยายตัวร้อยละ 4.4 เร่งขึ้นจากร้อยละ 2.1 ในไตรมาสก่อน เช่นเดียวกับดัชนีความเชื่อมั่นที่อยู่ในระดับสูงอย่างต่อเนื่อง ประกอบกับตลาดแรงงานยังคงอยู่ในเกณฑ์ดี อย่างไรก็ตาม การลงทุนภาคเอกชนนอกภาคที่อยู่อาศัย (Non-residential investment) ชะลอตัว โดยขยายตัวร้อยละ 2.5 ชะลอตัวจากร้อยละ 4.1 ขณะเดียวกัน ดัชนีผู้จัดการฝ่ายจัดซื้อภาคอุตสาหกรรมอยู่ที่ 49.2 ต่ำกว่าระดับ 50 เป็นไตรมาสที่ 2

ติดต่อกัน ขณะที่แรงกดดันด้านเงินเฟ้อเริ่มทรงตัวจากช่วงก่อนหน้า (Sticky Inflation) โดยดัชนีราคาการใช้จ่ายเพื่อการบริโภคส่วนบุคคล (PCE price index) ในไตรมาสที่ 4 ขยายตัวร้อยละ 2.4 ไกล่เคียงกับร้อยละ 2.3 ในไตรมาสก่อนหน้า ส่งผลให้ธนาคารกลางสหรัฐอเมริกา ในการประชุมเมื่อเดือนธันวาคม 2567 มีมติปรับลดอัตราดอกเบี้ยนโยบายเป็นครั้งที่ 3 ของปี ต่อเนื่องจากการปรับลดในเดือนกันยายนและพฤศจิกายน

เศรษฐกิจกลุ่มประเทศยูโรโซน

ภาวะเศรษฐกิจกลุ่มประเทศยูโรโซนในไตรมาสที่ 4 ของปี 2567 จากการรายงานของสำนักงานสภาพัฒนาการเศรษฐกิจและสังคมแห่งชาติ พบว่า ขยายตัวร้อยละ 0.9 เท่ากับในไตรมาสก่อนหน้า โดยมีแรงขับเคลื่อนจากการขยายตัวของภาคบริการ สะท้อนจากดัชนีผู้จัดการฝ่ายจัดซื้อภาคบริการที่ระดับ 50.9 สูงกว่าระดับ 50.0 เป็นไตรมาสที่ 4 ติดต่อกัน และการบริโภคภายในประเทศที่ได้รับปัจจัยสนับสนุนจากตลาดแรงงานที่แข็งแกร่ง สะท้อนจากอัตราการว่างงานที่อยู่ในระดับต่ำที่สุดเป็นประวัติการณ์ที่ร้อยละ 6.3 อย่างไรก็ตาม ภาคการผลิตอุตสาหกรรมยังคงปรับตัวลดลงต่อเนื่อง โดยดัชนีผู้จัดการฝ่ายจัดซื้อภาคอุตสาหกรรมที่ระดับ 45.4 ต่ำกว่าระดับ 50.0 เป็นไตรมาสที่ 10 ติดต่อกัน เป็นผลมาจากต้นทุนพลังงานที่ยังอยู่ในระดับสูง รวมถึงอัตราดอกเบี้ยนโยบายที่ปรับเพิ่มสูงขึ้นในช่วงก่อนหน้า ส่งผลให้เศรษฐกิจประเทศที่พึ่งพิงภาคอุตสาหกรรมยังคงปรับตัวลดลง โดยเฉพาะเยอรมนี ออสเตรีย และฟินแลนด์ ขณะที่ ธนาคารกลางยุโรปยังคงปรับลดอัตราดอกเบี้ยนโยบายลงอย่างต่อเนื่องเพื่อสนับสนุนการฟื้นตัวของเศรษฐกิจ

เศรษฐกิจญี่ปุ่น

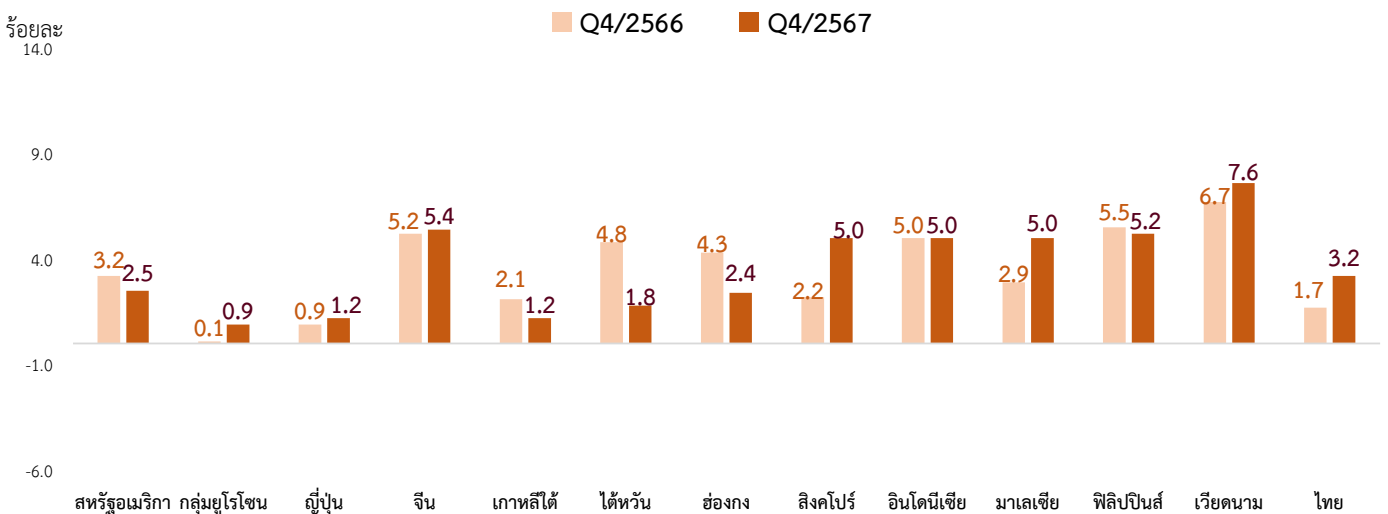
ภาวะเศรษฐกิจญี่ปุ่นในไตรมาสที่ 4 ของปี 2567 จากการรายงานของสำนักงานสภาพัฒนาการเศรษฐกิจและสังคมแห่งชาติ พบว่า มีแนวโน้มขยายตัวร้อยละ 1.2 จากการขยายตัวร้อยละ 0.5 ในไตรมาสก่อนหน้า โดยมีแรงสนับสนุนหลักจากการอุปโภคบริโภคภายในประเทศที่ขยายตัวตามการเพิ่มขึ้นของอัตราค่าจ้างที่แท้จริง และการขยายตัวต่อเนื่องของภาคการท่องเที่ยว ทั้งนี้ การเพิ่มขึ้นของอัตราค่าจ้างภาวะตลาดแรงงานที่ยังคงตึงตัวรวมถึงค่าใช้จ่ายด้านพลังงานที่เพิ่มสูงขึ้น ส่งผลให้อัตราเงินเฟ้อในไตรมาสที่ 4 ยังคงทรงตัว

สูงสุดในรอบ 4 ไตรมาส ส่งผลให้ธนาคารกลางญี่ปุ่นส่งสัญญาณปรับทิศทางดำเนินนโยบายการเงินแบบเข้มงวดมากขึ้น เพื่อลดแรงกดดันเงินเฟ้อให้กลับเข้าสู่เป้าหมายการเงินระยะปานกลาง รวมทั้งลดแรงกดดันของการอ่อนค่าของค่าเงินเยน ขณะเดียวกัน คณะรัฐมนตรีญี่ปุ่นเมื่อวันที่ 22 พฤศจิกายน 2567 มีมติอนุมัติมาตรการกระตุ้นเศรษฐกิจขนาดใหญ่มูลค่า 39 ล้านล้านเยน (ประมาณ 8.68 ล้านล้านบาท) เพื่อบรรเทาผลกระทบจากราคาสินค้าและพลังงานที่สูงขึ้น และอุดหนุนครัวเรือนที่มีรายได้ต่ำรวมทั้งกระตุ้นเศรษฐกิจของประเทศ

เศรษฐกิจสาธารณรัฐประชาชนจีน

ภาวะเศรษฐกิจสาธารณรัฐประชาชนจีนในไตรมาสที่ 4 ของปี 2567 จากการรายงานของสำนักงานสภาพัฒนาการเศรษฐกิจและสังคมแห่งชาติ พบว่า ขยายตัวร้อยละ 5.4 เร่งขึ้นจากร้อยละ 4.6 ในไตรมาสก่อนหน้า และเป็นอัตราการขยายตัวที่สูงที่สุดในรอบ 6 ไตรมาส โดยได้รับแรงสนับสนุนหลักมาจากการฟื้นตัวของอุปสงค์ภายในประเทศทั้งการบริโภคและการลงทุนที่ฟื้นตัว สะท้อนจากยอดค้าปลีกที่ขยายตัวร้อยละ 3.8 เร่งขึ้นจากไตรมาสก่อนหน้า และสูงสุดในรอบ 3 ไตรมาส เช่นเดียวกับการลงทุนในสินทรัพย์ถาวรที่ขยายตัวร้อยละ 2.3 สูงสุดในรอบ 7 ไตรมาส ประกอบกับการขยายตัวของภาคการผลิตอุตสาหกรรมและการส่งออกสินค้าซึ่งเป็นผลมาจากการเร่งส่งออกสินค้าของผู้ผลิตก่อนที่จะมีการดำเนินมาตรการกีดกันทางการค้าของสหรัฐอเมริกา ทำให้มูลค่าการส่งออกสินค้าขยายตัวร้อยละ 9.9 สูงสุดในรอบ 10 ไตรมาส สอดคล้องกับดัชนีผู้จัดการฝ่ายจัดซื้อภาคอุตสาหกรรมเพิ่มมาอยู่ที่ระดับ 50.2 สูงกว่า 50 เป็นครั้งแรกในรอบ 7 ไตรมาส อย่างไรก็ตาม การลงทุนในอสังหาริมทรัพย์ยังคงลดลงอย่างต่อเนื่อง ขณะที่รัฐบาลจีนยังคงดำเนินนโยบายกระตุ้นเศรษฐกิจขนาดใหญ่อย่างต่อเนื่อง ทั้งนโยบายการคลังและนโยบายการเงิน

แผนภูมิที่ 1 เปรียบเทียบอัตราการเติบโตทางเศรษฐกิจ (GDP) ไตรมาสที่ 4 ปี 2566 และปี 2567



ที่มา : สำนักงานสภาพัฒนาการเศรษฐกิจและสังคมแห่งชาติ

เศรษฐกิจกลุ่มประเทศอาเซียน

ภาวะเศรษฐกิจกลุ่มประเทศอาเซียนในไตรมาสที่ 4 ของปี 2567 จากการรายงานของสำนักงานสภาพัฒนาการเศรษฐกิจและสังคมแห่งชาติ พบว่า ส่วนใหญ่ขยายตัวต่อเนื่องตามการอุปโภคบริโภคภาคเอกชนและการเร่งตัวขึ้นของการส่งออกสินค้า โดยเศรษฐกิจอินโดนีเซีย ฟิลิปปินส์ และเวียดนามขยายตัวร้อยละ 5.0 ร้อยละ 5.2 และร้อยละ 7.6 เพิ่มขึ้นจากร้อยละ 4.9 ร้อยละ 5.2 และร้อยละ 7.4 ในไตรมาสก่อน ตามลำดับ ส่วนเศรษฐกิจมาเลเซียขยายตัวร้อยละ 5.0 ชะลอลงจากร้อยละ 5.3 ในไตรมาสก่อนหน้า โดยเป็นผลมาจากการลดลงของการผลิตภาคเกษตรและการขุดเจาะน้ำมันดิบ ขณะที่อัตราเงินเฟ้อของประเทศส่วนใหญ่ปรับตัวลดลงต่อเนื่องเข้าสู่ระดับเป้าหมาย นโยบายการเงิน ส่งผลให้ธนาคารกลางมาเลเซียและอินโดนีเซียยังคงอัตราดอกเบี้ยนโยบาย อย่างไรก็ตาม ธนาคารกลางฟิลิปปินส์ มีมติปรับลดอัตราดอกเบี้ยนโยบายลงร้อยละ 0.25 เป็นร้อยละ 6.25 ในการประชุมเดือนธันวาคม 2567

เศรษฐกิจเวียดนาม

ภาวะเศรษฐกิจเวียดนามในไตรมาสที่ 4 ของปี 2567 จากรายงานวิจัยธนาคารกรุงเทพ พบว่า ขยายตัวร้อยละ 7.6 เมื่อเปรียบเทียบกับช่วงเดียวกันของปีก่อน และขยายตัวร้อยละ 13.1 เมื่อเปรียบเทียบกับไตรมาสก่อนหน้า โดยเครื่องชี้วัดเศรษฐกิจที่สำคัญ เช่น การส่งออกสินค้า มีมูลค่า 104.9 พันล้านดอลลาร์สหรัฐ ขยายตัวจากช่วงเดียวกันของปีก่อน ร้อยละ 10.6 แต่หดตัวจากไตรมาสก่อนหน้า และร้อยละ 3.0 ตามลำดับ การนำเข้าสินค้า มีมูลค่า 101.3 พันล้านดอลลาร์สหรัฐ ขยายตัวจากช่วงเดียวกันของปีก่อนและไตรมาสก่อนหน้า ร้อยละ 14.4 และร้อยละ 1.9 ตามลำดับ ส่งผลให้ดุลการค้าเกินดุล 3.6 พันล้านดอลลาร์สหรัฐ เกินดุลลดลงจากช่วงเดียวกันของปีก่อนและไตรมาสก่อน สำหรับอัตราการว่างงานอยู่ที่ร้อยละ 2.2 ลดลงจากร้อยละ 2.3 จากช่วงเดียวกันของปีก่อน

เศรษฐกิจไทย

สำนักงานสภาพัฒนาการเศรษฐกิจและสังคมแห่งชาติ รายงานภาวะเศรษฐกิจไทยในไตรมาสที่ 4 ของปี 2567 พบว่า ขยายตัวร้อยละ 3.2 เติบโตขึ้นจากการขยายตัวร้อยละ 3.0 ในไตรมาสที่ 3 ของปี 2567 (%YoY) ปัจจัยหลักมาจากการขยายตัวเร่งขึ้นของการผลิตภาคเกษตรและภาคนอกเกษตร การลงทุน และการส่งออกสินค้าและบริการ เมื่อปรับผลของฤดูกาลออกแล้ว เศรษฐกิจไทยในไตรมาสที่ 4 ของปี 2567 ขยายตัวจากไตรมาสที่ 3 ของปี 2567 ร้อยละ 0.4 (%QoQ_SA)

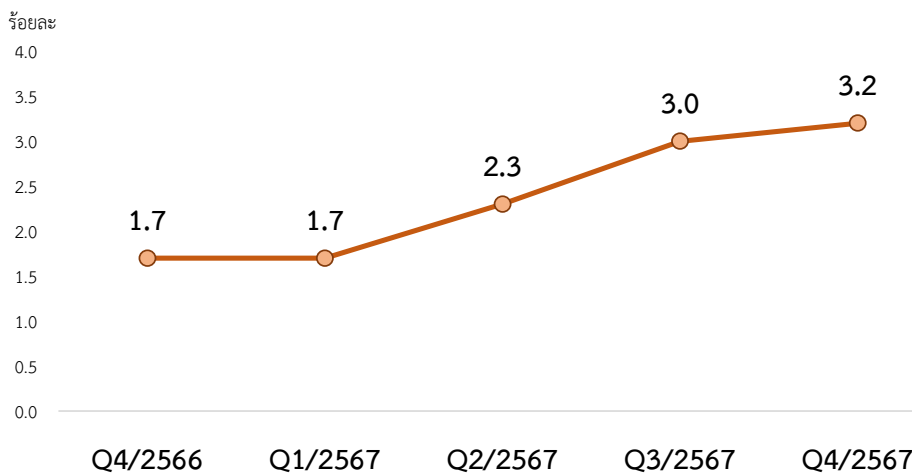
ด้านการใช้จ่าย การลงทุนภาครัฐ และการส่งออกสินค้าและบริการขยายตัวเร่งขึ้น การอุปโภคบริโภคภาคเอกชนขยายตัวต่อเนื่อง ส่วนการอุปโภคบริโภคภาครัฐบาลชะลอตัว

ด้านการผลิต สาขาเกษตรกรรม การป่าไม้ และประมง กลับมาขยายตัวครั้งแรกในรอบ 5 ไตรมาส สาขาที่พักแรมและบริการด้านอาหาร สาขาการขนส่งและการขายปลีก การซ่อมแซมยานยนต์และจักรยานยนต์ และสาขาการก่อสร้างขยายตัวเร่งขึ้นจากไตรมาสก่อนหน้า ขณะที่สาขาการผลิตสินค้าอุตสาหกรรม และสาขาการขนส่งและสถานที่เก็บสินค้าขยายตัวต่อเนื่อง

การเปลี่ยนแปลงของเครื่องชี้วัดเศรษฐกิจสำคัญของไทย ในไตรมาสที่ 4 ของปี 2567 ปรากฏผลดังนี้ เมื่อพิจารณาข้อมูลจากสำนักงานเศรษฐกิจอุตสาหกรรม พบว่า **ดัชนีผลผลิตอุตสาหกรรม** อยู่ที่ระดับ 94.15 ลดลงจากไตรมาสเดียวกันของปี 2566 (96.19) ร้อยละ 2.13 โดยอุตสาหกรรมที่ส่งผลให้ดัชนีผลผลิตอุตสาหกรรมลดลง ได้แก่ การผลิตยานยนต์ รถพ่วง และรถกึ่งพ่วง การผลิต

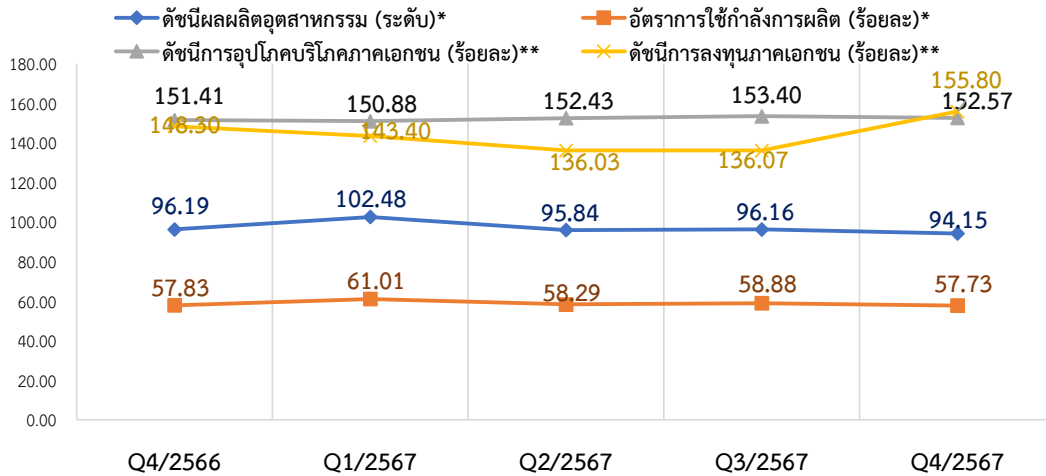
เฟอร์นิเจอร์ การผลิตผลิตภัณฑ์ยาสูบ เป็นต้น **อัตราการใช้จ่ายการผลิต** อยู่ที่ 57.73 ลดลงเล็กน้อยจากไตรมาสเดียวกันของปี 2566 (57.83) โดยอุตสาหกรรมที่ส่งผลให้อัตราการใช้จ่ายการผลิตลดลง ได้แก่ การผลิตยานยนต์ รถพ่วง และรถกึ่งพ่วง การผลิตเฟอร์นิเจอร์ การผลิตผลิตภัณฑ์ยาสูบ เป็นต้น เมื่อพิจารณาข้อมูลของธนาคารแห่งประเทศไทย พบว่า **ดัชนีการลงทุนภาคเอกชน** อยู่ที่ร้อยละ 155.80 เพิ่มขึ้นจากไตรมาสเดียวกันของปี 2566 (148.30) ร้อยละ 5.06 โดยเพิ่มขึ้นจากการนำเข้าสินค้าทุน และปริมาณการจำหน่ายเครื่องจักร อุปกรณ์ในประเทศ **ดัชนีการอุปโภคบริโภคภาคเอกชน** อยู่ที่ร้อยละ 152.57 เพิ่มขึ้นจากไตรมาสเดียวกันของปี 2566 (151.41) ร้อยละ 0.77 โดยเครื่องชี้ที่ปรับตัวเพิ่มขึ้นจากช่วงเดียวกันของปีก่อน เช่น ดัชนีการใช้จ่ายของนักท่องเที่ยว และดัชนียอดขายหมวดโรงแรมและภัตตาคาร เป็นต้น สำหรับการค้าระหว่างประเทศ พบว่า **การส่งออกสินค้า** มีมูลค่า 76,659.77 ล้านดอลลาร์สหรัฐ เมื่อเปรียบเทียบกับช่วงเดียวกันของปีก่อนเพิ่มขึ้น ร้อยละ 10.59 โดยสินค้าส่งออกที่เพิ่มขึ้น เช่น สินค้าเหมืองแร่ ทองคำ คอมพิวเตอร์ ผลิตภัณฑ์ยาง เป็นต้น **การนำเข้าสินค้า** มีมูลค่า 71,308.90 ล้านดอลลาร์สหรัฐ เมื่อเทียบกับช่วงเดียวกันของปีก่อนเพิ่มขึ้น ร้อยละ 10.70 โดยสินค้านำเข้าที่เพิ่มขึ้น เช่น ชิ้นส่วนและอุปกรณ์คอมพิวเตอร์ เรือ และทองคำ เป็นต้น สำหรับดุลการค้าในไตรมาสนี้เกินดุล 5,350.87 ล้านดอลลาร์สหรัฐ **อัตราเงินเฟ้อทั่วไป** อยู่ที่ร้อยละ 1.0 ตามการเพิ่มขึ้นของดัชนีหมวดอาหารและเครื่องดื่มไม่มีแอลกอฮอล์และหมวดที่มีใช้อาหาร

แผนภูมิที่ 2 อัตราการขยายตัวทางเศรษฐกิจของไทย



ที่มา : สำนักงานสภาพัฒนาการเศรษฐกิจและสังคมแห่งชาติ

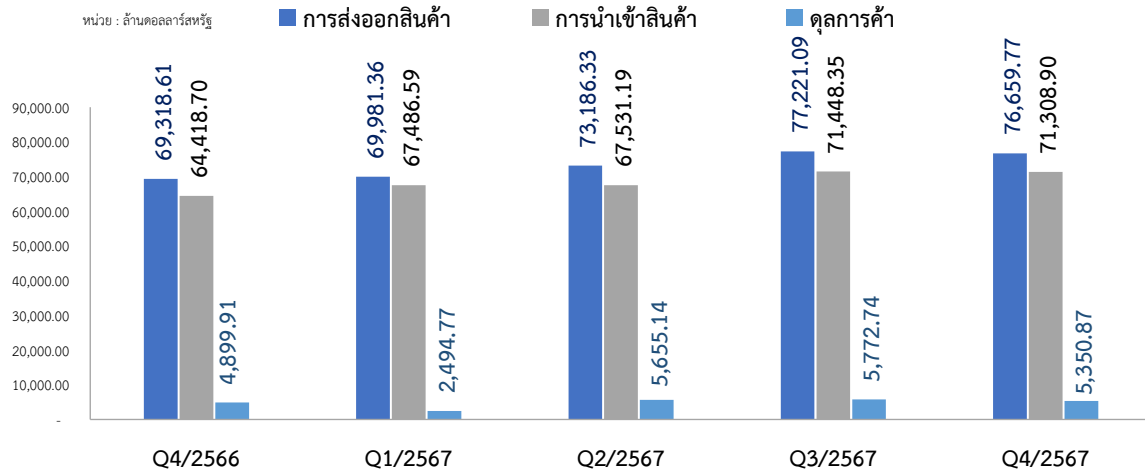
แผนภูมิที่ 3 ดัชนีชี้วัดเศรษฐกิจสำคัญของไทย รายไตรมาสที่ 4 ปี 2566 ถึง ไตรมาสที่ 4 ปี 2567



ที่มา : 1) * สำนักงานเศรษฐกิจอุตสาหกรรม กระทรวงอุตสาหกรรม 2) ** ธนาคารแห่งประเทศไทย

หมายเหตุ : ข้อมูลดัชนีการลงทุนภาคเอกชน และการอุปโภคบริโภคภาคเอกชน เป็นค่าเฉลี่ยจากข้อมูลรายเดือน ซึ่งอาจจะมีควมคลาดเคลื่อน

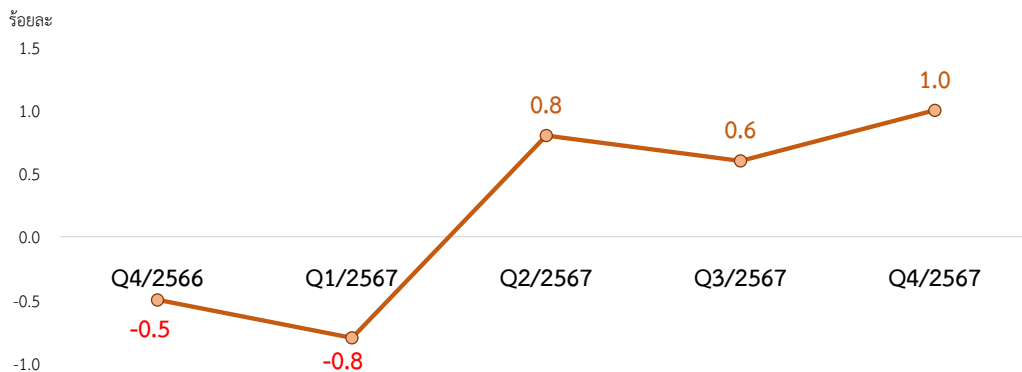
แผนภูมิที่ 4 มูลค่าการส่งออกสินค้า การนำเข้าสินค้า และดุลการค้า รายไตรมาสที่ 4 ปี 2566 ถึง ไตรมาสที่ 4 ปี 2567



ที่มา : ธนาคารแห่งประเทศไทย

หมายเหตุ : มูลค่าการส่งออกสินค้า และการนำเข้าสินค้าตามสถิติดุลการชำระเงิน

แผนภูมิที่ 5 อัตราเงินเฟ้อ รายไตรมาสที่ 4 ปี 2566 ถึง ไตรมาสที่ 4 ปี 2567



ที่มา : สำนักงานสภาพัฒนาการเศรษฐกิจและสังคมแห่งชาติ

ตารางที่ 1 อัตราการขยายตัวทางเศรษฐกิจของประเทศต่าง ๆ

ประเทศ	ปี 2566				ปี 2567			
	ไตรมาสที่ 1	ไตรมาสที่ 2	ไตรมาสที่ 3	ไตรมาสที่ 4	ไตรมาสที่ 1	ไตรมาสที่ 2	ไตรมาสที่ 3	ไตรมาสที่ 4
สหรัฐอเมริกา	1.7	2.4	2.9	3.2	2.9	3.0	2.7	2.5
กลุ่มยูโรโซน	1.3	0.6	0.1	0.1	0.4	0.5	0.9	0.9
ญี่ปุ่น	2.6	2.3	1.6	0.9	-0.9	-0.9	0.5	1.2*
จีน	4.5	6.3	4.9	5.2	5.3	4.7	4.6	5.4
เกาหลีใต้	0.9	0.9	1.4	2.1	3.3	2.3	1.5	1.2
ไต้หวัน	-3.5	1.4	2.1	4.8	6.6	4.9	4.2	1.8
ฮ่องกง	2.8	1.5	4.2	4.3	2.8	3.2	1.8	2.4
สิงคโปร์	0.5	0.5	1.0	2.2	3.2	3.4	5.7	5.0
อินโดนีเซีย	5.0	5.2	4.9	5.0	5.1	5.0	4.9	5.0
มาเลเซีย	5.6	2.9	3.1	2.9	4.2	5.9	5.4	5.0
ฟิลิปปินส์	6.4	4.3	6.0	5.5	5.8	6.4	5.2	5.2
เวียดนาม	3.4	4.3	5.5	6.7	6.0	7.3	7.4	7.6
ไทย	2.6	1.8	1.4	1.7	1.7	2.3	3.0	3.2

ที่มา : สำนักงานสภาพัฒนาการเศรษฐกิจและสังคมแห่งชาติ
หมายเหตุ : *การขยายตัวของเศรษฐกิจประเทศญี่ปุ่น มีแนวโน้มขยายตัวร้อยละ 1.2




ตารางที่ 2 เครื่องชี้ภาวะเศรษฐกิจที่สำคัญของไทย

เครื่องชี้วัดเศรษฐกิจไทย	ปี 2566				ปี 2567			
	ไตรมาสที่ 1	ไตรมาสที่ 2	ไตรมาสที่ 3	ไตรมาสที่ 4	ไตรมาสที่ 1	ไตรมาสที่ 2	ไตรมาสที่ 3	ไตรมาสที่ 4
ดัชนีผลผลิตอุตสาหกรรม (ระดับ) *	105.93	96.05	97.17	96.19	102.48	95.84	96.16	94.15
%yoy	-1.08	-4.09	-5.00	-2.54	-3.26	-0.22	-1.05	-2.13
อัตราการใช้จ่ายการลงทุน (ร้อยละ) *	64.69	59.05	58.89	57.83	61.01	58.29	58.88	57.73
ดัชนีการอุปโภคบริโภคภาคเอกชน (ร้อยละ) **	148.62	150.83	153.47	151.41	150.88	152.43	153.40	152.57
%yoy	7.83	8.22	7.09	4.70	1.52	1.06	-0.05	0.77
ดัชนีการลงทุนภาคเอกชน (ร้อยละ) **	142.27	136.37	132.53	148.30	143.40	136.03	136.07	155.80
%yoy	0.78	-0.49	-3.24	-2.05	0.80	-0.24	2.67	5.06
การค้าระหว่างประเทศ								
การส่งออกสินค้า (หน่วย: ล้านดอลลาร์สหรัฐ) **	70,340.86	70,173.97	70,912.17	69,318.61	69,981.36	73,186.33	77,221.09	76,659.77
%yoy	-3.80	-5.69	-1.31	5.37	-0.51	4.29	8.90	10.59
การนำเข้าสินค้า (หน่วย: ล้านดอลลาร์สหรัฐ) **	65,778.98	66,963.48	64,205.59	64,418.70	67,486.59	67,531.19	71,448.35	71,308.90
%yoy	0.37	-6.62	-11.77	4.57	2.60	0.85	11.28	10.70
ดุลการค้า (หน่วย: ล้านดอลลาร์สหรัฐ)	4,561.88	3,210.49	6,706.58	4,899.91	2,494.77	5,655.14	5,772.74	5,350.87

ที่มา : (1) * สำนักงานเศรษฐกิจอุตสาหกรรม กระทรวงอุตสาหกรรม
(2) ** ธนาคารแห่งประเทศไทย
หมายเหตุ : ข้อมูลดัชนีการลงทุนภาคเอกชน และการอุปโภคบริโภคภาคเอกชน เป็นค่าเฉลี่ยจากข้อมูลรายเดือนซึ่งอาจมีความคลาดเคลื่อน



ภาวะการทำงานของประชากร และการว่างงาน

-  ผู้มีงานทำ 40.11 ล้านคน ลดลงจากช่วงเดียวกันของปีก่อน ร้อยละ 0.36
-  ผู้ว่างงาน 3.58 แสนคน คิดเป็นอัตราการว่างงาน ร้อยละ 0.9
-  ระดับปริญญาตรีและสูงกว่า มีผู้ว่างงานมากที่สุด 1.32 แสนคน คิดเป็นอัตราการว่างงานร้อยละ 1.84

ประชากรและกำลังแรงงาน

จากการสำรวจภาวะการทำงานของประชากร ไตรมาสที่ 4 ปี 2567 พบว่า มีประชากรอายุ 15 ปีขึ้นไป 59.30 ล้านคน เป็นผู้ที่อยู่ในกำลังแรงงาน 40.54 ล้านคน คิดเป็นร้อยละ 68.36 ของประชากรอายุ 15 ปีขึ้นไป ประกอบด้วยผู้มีงานทำ 40.11 ล้านคน ผู้ว่างงาน 3.58 แสนคน ผู้ที่รอฤดูกาล 7.33 หมื่นคน สำหรับผู้ที่ไม่อยู่ในกำลังแรงงาน มีจำนวน 18.76 ล้านคน คิดเป็นร้อยละ 31.64 ของประชากรอายุ 15 ปีขึ้นไป

ตารางที่ 3 ประชากรจำแนกตามสถานภาพแรงงาน รายไตรมาส ปี 2566–2567

หน่วย : ล้านคน

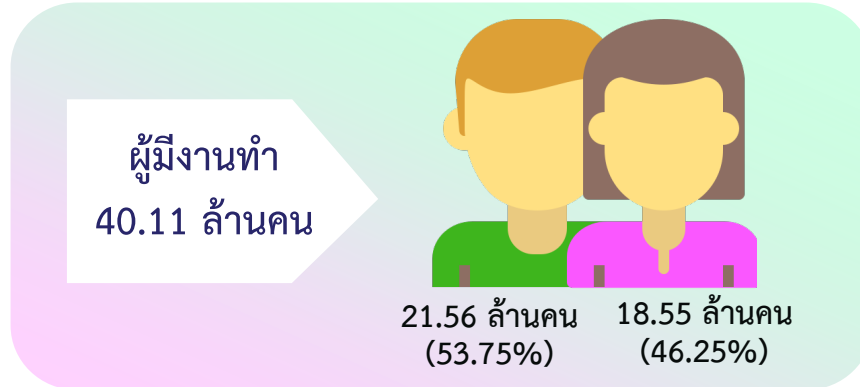
สถานภาพแรงงาน	ปี 2566				ปี 2567			
	ไตรมาสที่ 1	ไตรมาสที่ 2	ไตรมาสที่ 3	ไตรมาสที่ 4	ไตรมาสที่ 1	ไตรมาสที่ 2	ไตรมาสที่ 3	ไตรมาสที่ 4
1. ประชากรอายุ 15 ปีขึ้นไป	58.81	58.89	58.96	59.02	59.10	59.17	59.24	59.30
1.1 ผู้อยู่ในกำลังแรงงาน	40.28	40.30	40.53	40.67	40.23	40.18	40.48	40.54
1.1.1 ผู้มีงานทำ	39.63	39.68	40.09	40.25	39.58	39.50	40.04	40.11
1.1.2 ผู้ว่างงาน	0.42	0.43	0.40	0.33	0.41	0.43	0.41	0.36
1.1.3 ผู้ที่รอฤดูกาล	0.23	0.19	0.04	0.09	0.24	0.25	0.03	0.07
1.2 ผู้ไม่อยู่ในกำลังแรงงาน	18.53	18.59	18.43	18.35	18.87	18.99	18.76	18.76
2. อัตราการว่างงาน (%)	1.1	1.1	1.0	0.8	1.0	1.1	1.0	0.9
3. การมีส่วนร่วมในกำลังแรงงาน	68.5	68.4	68.7	68.9	68.1	67.9	68.3	68.4

ที่มา : การสำรวจภาวะการทำงานของประชากร สำนักงานสถิติแห่งชาติ

ภาวะการมีงานทำ

ผู้มีงานทำไตรมาสที่ 4 ปี 2567 มีประมาณ 40.11 ล้านคน ลดลงจากช่วงเดียวกันของปีก่อนประมาณ 1.44 แสนคน คิดเป็นร้อยละ 0.36 ผู้มีงานทำส่วนใหญ่เป็นเพศชาย 21.56 ล้านคน หรือร้อยละ 53.75 รองลงมา คือ เพศหญิง 18.55 ล้านคน หรือร้อยละ 46.25 โดยทำงานอยู่ในภาคบริการและการค้ามากที่สุด 19.50 ล้านคน หรือร้อยละ 48.62 ของผู้มีงานทำทั้งหมด รองลงมา คือ ภาคเกษตรกรรม 11.89 ล้านคน หรือร้อยละ 29.65 และภาคการผลิต 8.72 ล้านคน หรือร้อยละ 21.74

แผนภาพที่ 1 จำนวนและร้อยละของผู้มีงานทำ จำแนกตามเพศ ไตรมาสที่ 4 ปี 2567



ตารางที่ 4 จำนวนผู้มีงานทำ จำแนกตามภาคเศรษฐกิจหลัก รายไตรมาส ปี 2566-2567

หน่วย : ล้านคน

ภาคเศรษฐกิจหลัก	ปี 2566				ปี 2567			
	ไตรมาสที่ 1	ไตรมาสที่ 2	ไตรมาสที่ 3	ไตรมาสที่ 4	ไตรมาสที่ 1	ไตรมาสที่ 2	ไตรมาสที่ 3	ไตรมาสที่ 4
รวม	39.63	39.68	40.09	40.25	39.58	39.50	40.04	40.11
ภาคเกษตรกรรม	11.59	11.63	12.64	12.33	10.93	11.05	12.21	11.89
ภาคการผลิต	8.87	8.80	8.63	8.67	9.07	8.99	8.60	8.72
ภาคบริการและการค้า	19.17	19.25	18.82	19.25	19.58	19.46	19.23	19.50

ที่มา : การสำรวจภาวะการทำงานของประชากร สำนักงานสถิติแห่งชาติ

หากพิจารณาตามประเภทอาชีพ พบว่า เป็นผู้ทำงานด้านปฏิบัติการที่มีฝีมือในด้านการเกษตรและการประมงมากที่สุด ประมาณ 10.80 ล้านคน คิดเป็นร้อยละ 26.94 ของผู้มีงานทำทั้งหมด รองลงมา คือ พนักงานบริการและพนักงานในร้านค้า และตลาดประมาณ 8.72 ล้านคน คิดเป็นร้อยละ 21.73 และอาชีพงานพื้นฐาน ประมาณ 4.95 ล้านคน คิดเป็นร้อยละ 12.34

ตารางที่ 5 จำนวนผู้มีงานทำ จำแนกตามประเภทอาชีพ รายไตรมาส ปี 2566-2567

หน่วย : ล้านคน

ประเภทอาชีพ	ปี 2566				ปี 2567			
	ไตรมาสที่ 1	ไตรมาสที่ 2	ไตรมาสที่ 3	ไตรมาสที่ 4	ไตรมาสที่ 1	ไตรมาสที่ 2	ไตรมาสที่ 3	ไตรมาสที่ 4
รวม	39.63	39.68	40.09	40.25	39.58	39.50	40.04	40.11
1. ผู้บัญญัติกฎหมาย ข้าราชการอาวุโส และผู้จัดการ	1.14	1.36	1.34	1.35	1.32	1.42	1.41	1.35
2. ผู้ประกอบวิชาชีพด้านต่าง ๆ	2.38	2.30	2.18	2.24	2.25	2.20	2.16	2.19
3. ผู้ประกอบวิชาชีพช่างเทคนิคสาขาต่าง ๆ และอาชีพที่เกี่ยวข้อง	1.86	1.95	1.80	1.86	1.93	1.87	1.83	1.86
4. เสมียน เจ้าหน้าที่	1.82	1.90	1.88	1.87	1.83	1.86	1.76	1.81
5. พนักงานบริการและพนักงานในร้านค้า และตลาด	8.61	8.53	8.40	8.64	8.77	8.64	8.47	8.72

ตารางที่ 5 (ต่อ) จำนวนผู้มีงานทำ จำแนกตามประเภทอาชีพ รายไตรมาส ปี 2566-2567

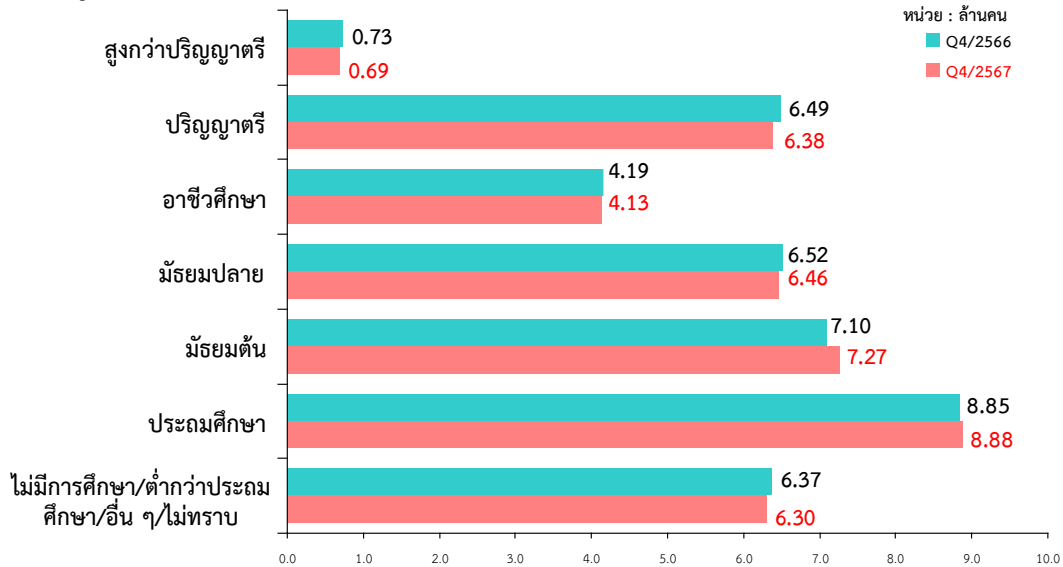
หน่วย : ล้านคน

ประเภทอาชีพ	ปี 2566				ปี 2567			
	ไตรมาสที่ 1	ไตรมาสที่ 2	ไตรมาสที่ 3	ไตรมาสที่ 4	ไตรมาสที่ 1	ไตรมาสที่ 2	ไตรมาสที่ 3	ไตรมาสที่ 4
6. ผู้ปฏิบัติงานที่มีฝีมือในด้านการเกษตรและการประมง	10.32	10.69	11.86	11.40	9.65	10.01	11.26	10.80
7. ช่างฝีมือและผู้ปฏิบัติงานที่เกี่ยวข้อง	4.29	4.27	4.23	4.27	4.49	4.37	4.17	4.22
8. ผู้ปฏิบัติงานโรงงานและเครื่องจักรและผู้ปฏิบัติงานด้านการประกอบ	4.04	4.04	4.03	4.13	4.15	4.32	4.31	4.21
9. อาชีพงานพื้นฐาน	4.90	4.64	4.37	4.49	5.19	4.81	4.68	4.95

ที่มา : การสำรวจภาวะการทำงานของประชากร สำนักงานสถิติแห่งชาติ

ผู้มีงานทำตามระดับการศึกษาที่สำเร็จ พบว่า เป็นผู้สำเร็จการศึกษาในระดับประถมศึกษามากที่สุด จำนวน 8.88 ล้านคน คิดเป็นร้อยละ 22.15 รองลงมา คือ ระดับมัธยมศึกษาตอนต้น จำนวน 7.27 ล้านคน คิดเป็นร้อยละ 18.13 และมัธยมศึกษาตอนปลาย จำนวน 6.46 ล้านคน คิดเป็นร้อยละ 16.11 เมื่อเปรียบเทียบกับช่วงเดียวกันของปีก่อน พบว่า การศึกษาระดับประถมศึกษา และระดับมัธยมศึกษาตอนต้น มีจำนวนผู้มีงานทำเพิ่มขึ้น ในขณะที่ระดับมัธยมศึกษาตอนปลาย ระดับอาชีวศึกษา ระดับปริญญาตรี และสูงกว่า และไม่มี/ต่ำกว่าประถมศึกษา/อื่น ๆ และไม่ทราบ มีจำนวนผู้มีงานทำลดลง

แผนภูมิที่ 6 จำนวนผู้มีงานทำ จำแนกตามระดับการศึกษา ไตรมาสที่ 4 ปี 2566 และปี 2567

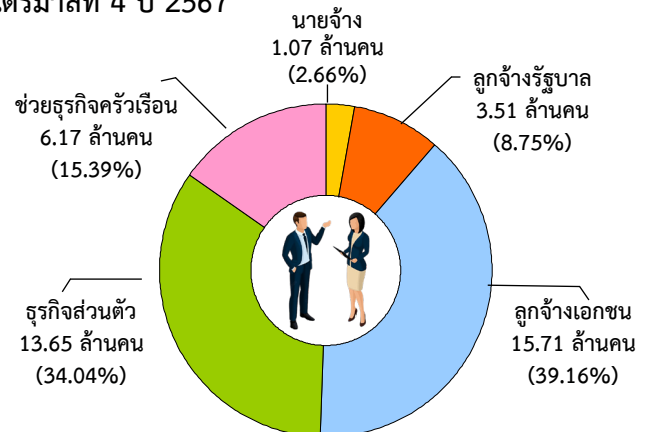


ที่มา : การสำรวจภาวะการทำงานของประชากร สำนักงานสถิติแห่งชาติ
ประมวลผลโดย กองบริหารข้อมูลตลาดแรงงาน กรมการจัดหางาน

เมื่อพิจารณาผู้มีงานทำจากสถานภาพการทำงาน พบว่า เป็นลูกจ้างเอกชนมากที่สุด จำนวน 15.71 ล้านคน คิดเป็นร้อยละ 39.16 รองลงมา คือ ประกอบธุรกิจส่วนตัว จำนวน 13.65 ล้านคน คิดเป็นร้อยละ 34.04 และช่วยธุรกิจครัวเรือน จำนวน 6.17 ล้านคน คิดเป็นร้อยละ 15.39 ตามลำดับ

จากข้อมูลภาวะการมีงานทำของประชากรในไตรมาสที่ 4 ปี 2567 พบว่า ผู้มีงานทำส่วนใหญ่เป็นเพศชาย และสะท้อนให้เห็นว่า ภาคบริการและการค้า ยังคงเป็นภาคเศรษฐกิจหลักที่เป็นแหล่งจ้างงานที่สำคัญ โดยกลุ่มอาชีพด้านปฏิบัติงานที่มีฝีมือในด้านการเกษตร และการประมง มีการจ้างงานมากกว่ากลุ่มอาชีพอื่น ทั้งนี้ผู้มีงานทำ มีสถานภาพการทำงานเป็นลูกจ้างเอกชนมากที่สุด

แผนภูมิที่ 7 ผู้มีงานทำ จำแนกตามสถานภาพการทำงาน ไตรมาสที่ 4 ปี 2567

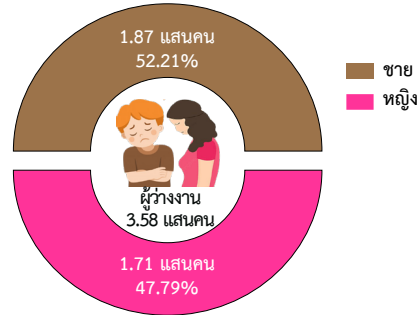


ที่มา : การสำรวจภาวะการทำงานของประชากร สำนักงานสถิติแห่งชาติ

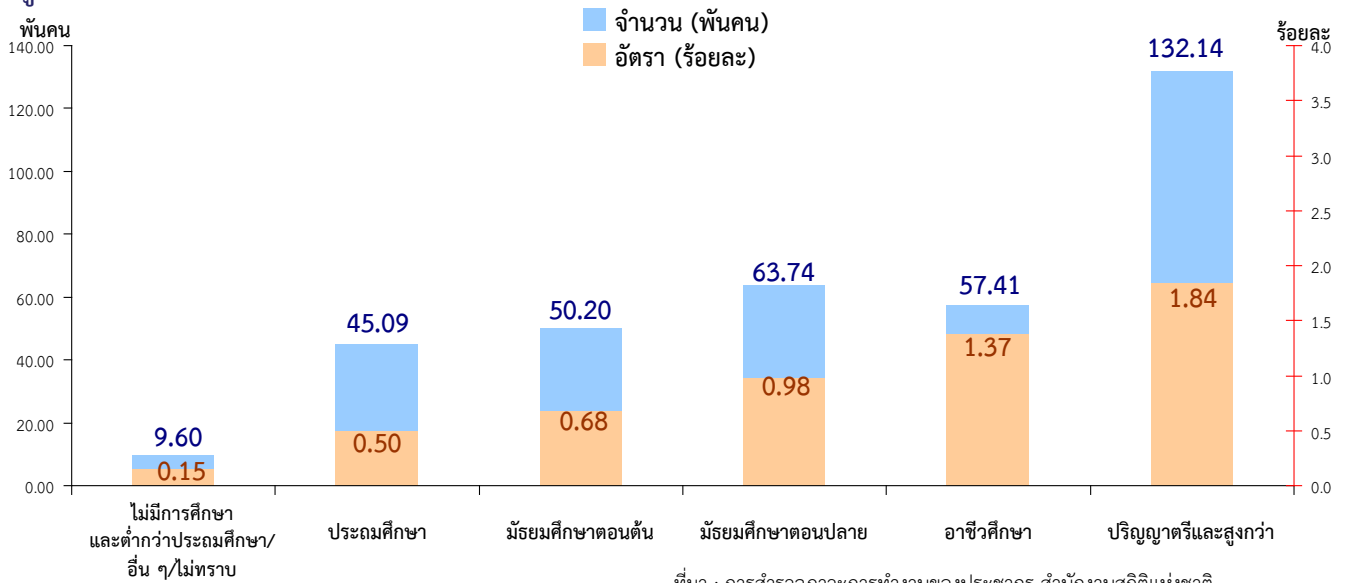
การว่างงาน

ผู้ว่างงานในไตรมาสที่ 4 ปี 2567 มีประมาณ 3.58 แสนคน คิดเป็นอัตราการว่างงาน ร้อยละ 0.9 ส่วนใหญ่เป็นเพศชาย ประมาณ 1.87 แสนคน คิดเป็นร้อยละ 52.21 รองลงมา คือ เพศหญิง ประมาณ 1.71 แสนคน คิดเป็นร้อยละ 47.79 เมื่อเปรียบเทียบกับ ไตรมาสเดียวกันของปีก่อนพบว่าผู้ว่างงานมีจำนวนเพิ่มขึ้น ประมาณ 2.89 หมื่นคน ผู้สำเร็จการศึกษาในระดับปริญญาตรีและสูงกว่า มีอัตราการว่างงานสูงที่สุด ร้อยละ 1.84 รองลงมา คือ ระดับอาชีวศึกษา ร้อยละ 1.37 และระดับมัธยมศึกษาตอนปลาย ร้อยละ 0.98

แผนภาพที่ 2 จำนวนและร้อยละของผู้ว่างงาน จำแนกตามเพศ ไตรมาสที่ 4 ปี 2567



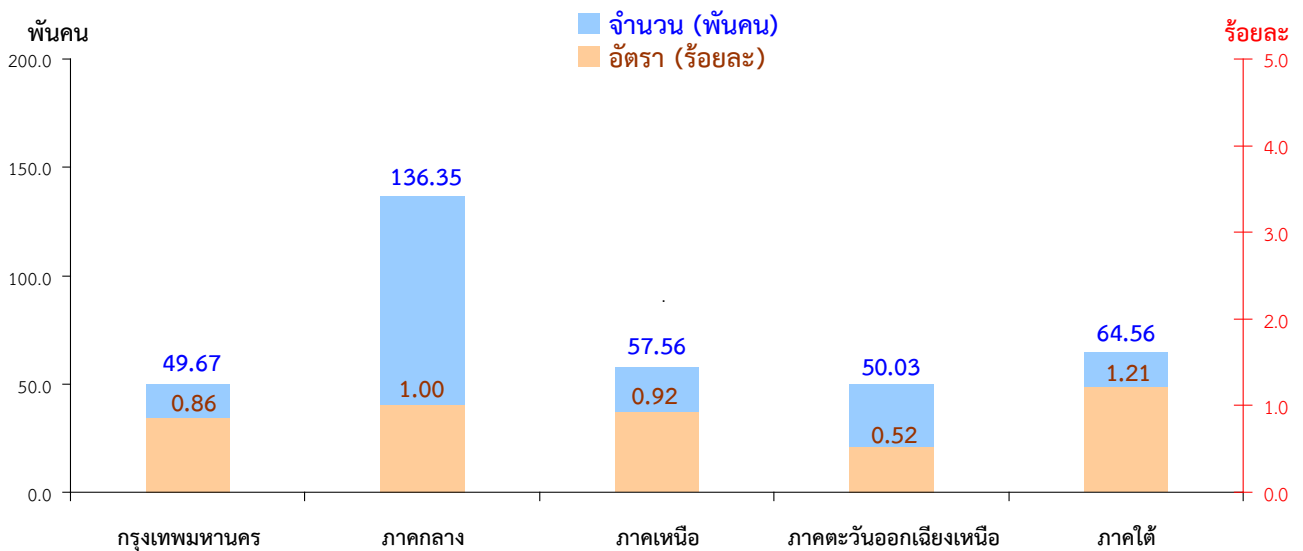
แผนภูมิที่ 8 จำนวนและอัตราการว่างงาน จำแนกตามระดับการศึกษาที่สำเร็จ ไตรมาสที่ 4 ปี 2567



ที่มา : การสำรวจภาวะการทำงานของประชากร สำนักงานสถิติแห่งชาติ
ประมวลผลโดย กองบริหารข้อมูลตลาดแรงงาน กรมการจัดหางาน

สำหรับอัตราการว่างงานจำแนกตามภาค พบว่า ภาคใต้ มีอัตราการว่างงานสูงสุด ร้อยละ 1.21 รองลงมา คือ ภาคกลาง ร้อยละ 1.00 และภาคเหนือ ร้อยละ 0.92

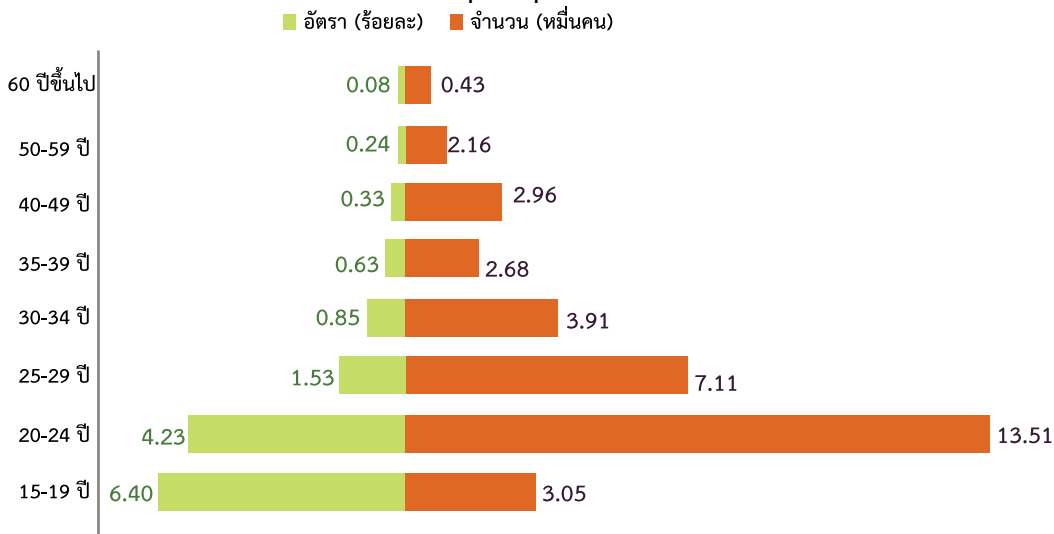
แผนภูมิที่ 9 จำนวนผู้ว่างงานและอัตราการว่างงาน จำแนกตามภาค ไตรมาสที่ 4 ปี 2567



ที่มา : การสำรวจภาวะการทำงานของประชากร สำนักงานสถิติแห่งชาติ
ประมวลผลโดย กองบริหารข้อมูลตลาดแรงงาน กรมการจัดหางาน

เมื่อพิจารณาการว่างงานตามกลุ่มอายุ พบว่า ผู้ว่างงานอยู่ในกลุ่มเยาวชน (อายุ 15-24 ปี) มากที่สุด ประมาณ 1.66 แสนคน มีอัตราการว่างงาน ร้อยละ 4.52 รองลงมา คือ กลุ่มอายุ 25-29 ปี ประมาณ 7.11 หมื่นคน อัตราการว่างงาน ร้อยละ 1.53 และกลุ่มอายุ 30-34 ปี ประมาณ 3.91 หมื่นคน อัตราการว่างงาน ร้อยละ 0.85 ตามลำดับ

แผนภูมิที่ 10 จำนวนและอัตราการว่างงาน จำแนกตามกลุ่มอายุ ไตรมาสที่ 4 ปี 2567



จากข้อมูลการว่างงานของประชากรในไตรมาสที่ 4 ปี 2567 พบว่า ผู้ว่างงานส่วนใหญ่เป็นเพศชายและอยู่ในกลุ่มเยาวชน (อายุ 15-24 ปี) มากที่สุด สำหรับระดับการศึกษาที่มีอัตราว่างงานสูงที่สุด คือ ระดับปริญญาตรีและสูงกว่า โดยภาคใต้ยังคงเป็นภูมิภาคที่มีอัตราว่างงานสูงที่สุด เมื่อพิจารณาการว่างงานในกลุ่มเยาวชน (อายุ 15-24 ปี) พบว่า อยู่ในภาคใต้มากที่สุด โดยระดับการศึกษาที่มีอัตราการว่างงานสูงที่สุด คือ ระดับปริญญาตรี ส่วนใหญ่มีการหางานทำในช่วงก่อนการสำรวจ 30 วัน และวิธีการหางานที่กลุ่มเยาวชนนิยมใช้ คือ การติดต่อสมัครงานกับหน่วยงานโดยตรง รองลงมา คือ การสมัครงานผ่านทาง Internet

การมีส่วนร่วมในกำลังแรงงาน

ในไตรมาสที่ 4 ปี 2567 พบว่า อัตราการมีส่วนร่วมในกำลังแรงงานของประชากร อยู่ที่ร้อยละ 68.4 โดยเพศชาย (ร้อยละ 77.2) มีอัตราการมีส่วนร่วมในกำลังแรงงานมากกว่าเพศหญิง (ร้อยละ 60.4) และเมื่อพิจารณาตามช่วงอายุ พบว่า เกือบทุกช่วงอายุ มีอัตราการมีส่วนร่วมในกำลังแรงงานอยู่ในระดับสูง ยกเว้นช่วงอายุ 15-19 ปี (ร้อยละ 11.3) และ 60 ปีขึ้นไป (ร้อยละ 37.9) ซึ่งเป็นกลุ่มอายุที่อยู่ในวัยเรียนและเกษียณอายุการทำงานแล้ว เมื่อพิจารณาสัดส่วนของประชากรที่อยู่ในกำลังแรงงาน จำแนกตามระดับการศึกษา พบว่า ระดับอุดมศึกษามีอัตราการมีส่วนร่วมในกำลังแรงงานสูงที่สุด (ร้อยละ 82.1) รองลงมา คือ ระดับประถมศึกษา (ร้อยละ 74.7) และระดับมัธยมศึกษาตอนปลาย (ร้อยละ 72.4)

ตารางที่ 6 อัตราการมีส่วนร่วมในกำลังแรงงาน จำแนกตามเพศ อายุ และระดับการศึกษา ไตรมาสที่ 4 ปี 2567

ลักษณะทางประชากร	อัตราการมีส่วนร่วมในกำลังแรงงาน (ร้อยละ)	ลักษณะทางประชากร	อัตราการมีส่วนร่วมในกำลังแรงงาน (ร้อยละ)
เพศ		อายุ	
ชาย	77.2	15-19 ปี	11.3
หญิง	60.4	20-24 ปี	65.0
ระดับการศึกษา		25-29 ปี	88.1
ไม่มีการศึกษา	51.3	30-34 ปี	90.6
ต่ำกว่าประถมศึกษา	45.5	35-39 ปี	90.7
ประถมศึกษา	74.7	40-49 ปี	89.2
มัธยมศึกษาตอนต้น	65.9	50-59 ปี	83.0
มัธยมศึกษาตอนปลาย	72.4	60 ปีขึ้นไป	37.9
อุดมศึกษา	82.1		

ที่มา : สำนักงานสถิติแห่งชาติ

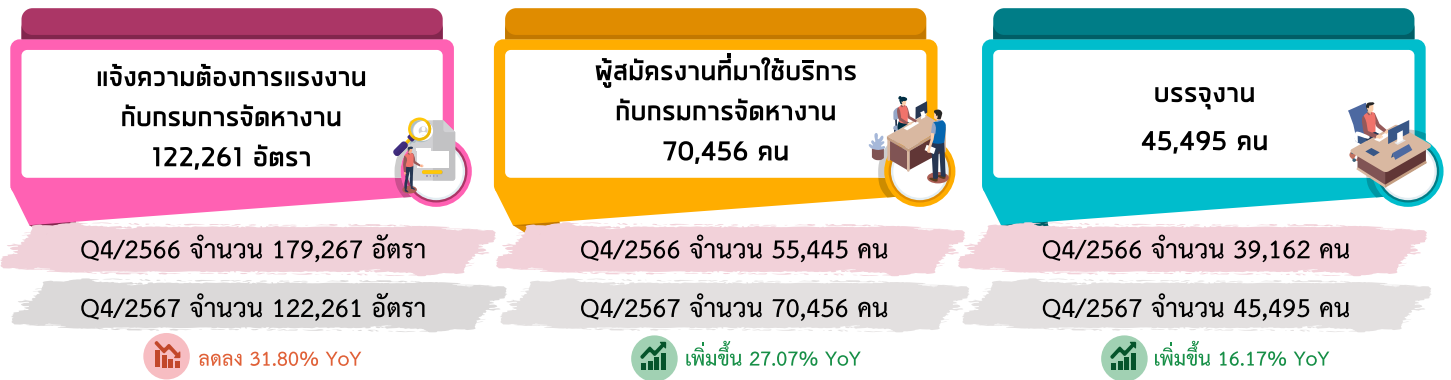
หมายเหตุ : มัธยมศึกษาตอนปลาย ประกอบด้วย สายสามัญ สายอาชีวศึกษา สายวิชาการศึกษา
อุดมศึกษา ประกอบด้วย การศึกษาสูงกว่ามัธยมศึกษาตอนปลาย (อนุปริญญา) ปริญญาตรี ปริญญาโท และปริญญาเอก



ความต้องการแรงงาน ผ่านบริการจัดหางานโดยรัฐ

การให้บริการจัดหางานในประเทศของกรมการจัดหางาน ไตรมาสที่ 4 ปี 2567 (ตุลาคม-ธันวาคม) มีนายจ้างแจ้งความต้องการแรงงาน จำนวน 122,261 อัตรา มีผู้สมัครงานมาใช้บริการ จำนวน 70,456 คน และได้รับการบรรจุเข้าทำงานจำนวน 45,495 คน เมื่อเปรียบเทียบกับช่วงเดียวกันของปีก่อน พบว่า ความต้องการแรงงานมีอัตราลดลง ร้อยละ 31.80 ส่วนผู้สมัครงานที่ใช้บริการ และการบรรจุงานมีอัตราเพิ่มขึ้น ร้อยละ 27.07 และร้อยละ 16.17 ตามลำดับ ตามแผนภาพที่ 3 (ข้อมูล ณ วันที่ 9 มกราคม 2568)

แผนภาพที่ 3 การให้บริการจัดหางานในประเทศของกรมการจัดหางาน

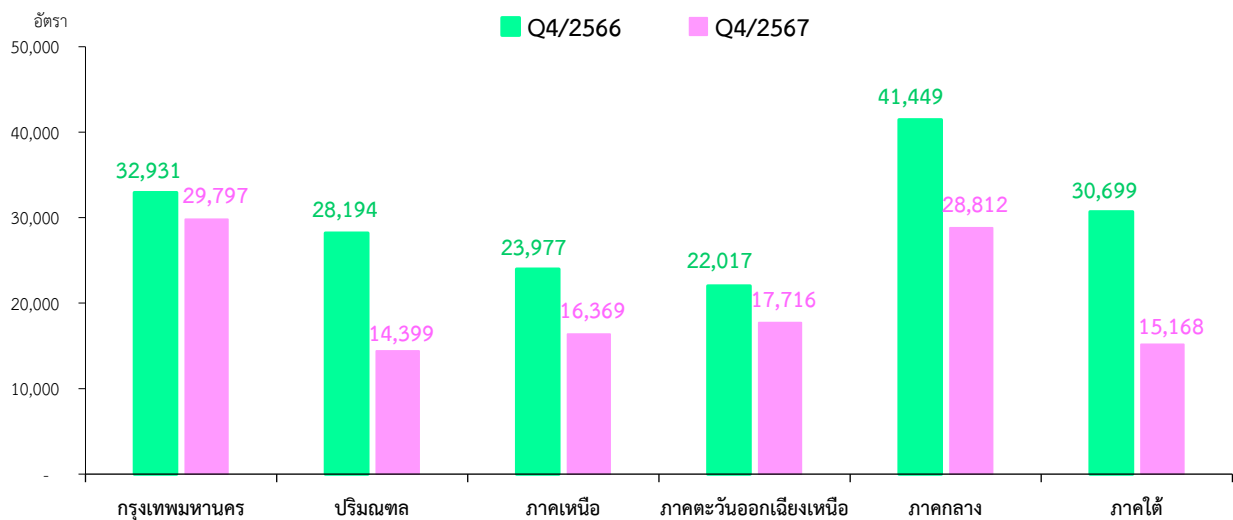


ความต้องการแรงงาน

นายจ้าง/สถานประกอบการมาใช้บริการ ได้แจ้งความประสงค์จะรับสมัครบุคคลเข้าทำงาน จำนวน 122,261 อัตรา ลดลงจากช่วงเดียวกันของปีก่อน จำนวน 57,006 อัตรา หรือคิดเป็นร้อยละ 31.80 โดยความต้องการแรงงานในไตรมาสนี้เป็นเพศชาย จำนวน 17,191 อัตรา เพศหญิง จำนวน 7,742 อัตรา และไม่ระบุเพศ จำนวน 97,328 อัตรา ส่วนใหญ่ต้องการแรงงานที่มีอายุไม่เกิน 24 ปี

เมื่อพิจารณาความต้องการแรงงานไตรมาสที่ 4 ปี 2567 จะเห็นได้ว่าความต้องการแรงงาน ส่วนใหญ่อยู่ในกรุงเทพมหานครและภาคกลาง เปรียบเทียบกับช่วงเดียวกันของปีก่อน พบว่า ความต้องการแรงงานลดลงทุกภาค

แผนภูมิที่ 11 จำนวนความต้องการแรงงาน จำแนกตามภาค ไตรมาสที่ 4 ปี 2566 และปี 2567



ที่มา : ระบบศูนย์ข้อมูลกลาง กรมการจัดหางาน กระทรวงแรงงาน (DOE Data Center)

อุตสาหกรรมที่มีความต้องการแรงงานมาก 5 อันดับแรก ได้แก่

1. การผลิต ต้องการแรงงาน จำนวน 44,403 อัตรา คิดเป็นร้อยละ 36.32 อุตสาหกรรมที่ต้องการแรงงานมาก ได้แก่ การผลิตน้ำตาลดิบจากอ้อย การผลิตส่วนประกอบอิเล็กทรอนิกส์ การผลิตบรรจุภัณฑ์พลาสติก การทอผ้าจากเส้นใยสังเคราะห์ และการผลิตสิ่งทอชนิดใช้ในทางอุตสาหกรรม ต้องการผู้สำเร็จการศึกษาระดับ ปวช.-ปวส./อนุปริญญามากที่สุด รองลงมา คือ ระดับมัธยมศึกษา ระดับประถมศึกษา และระดับปริญญาตรีขึ้นไป

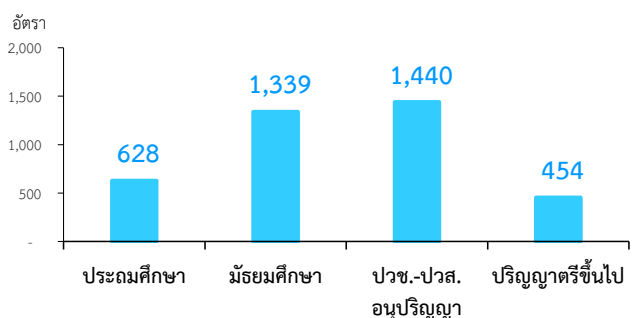
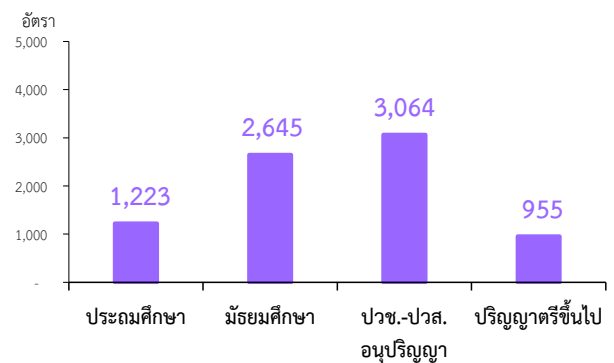
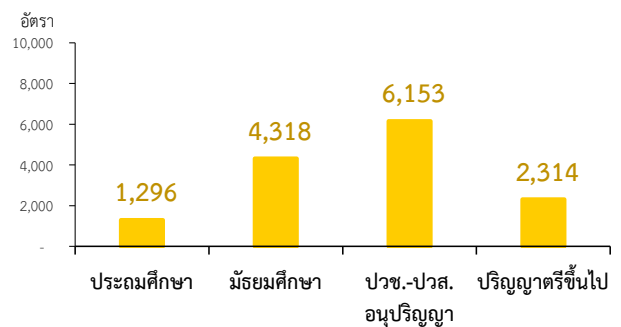
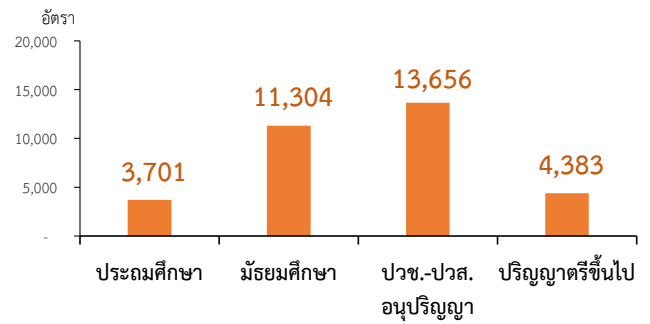
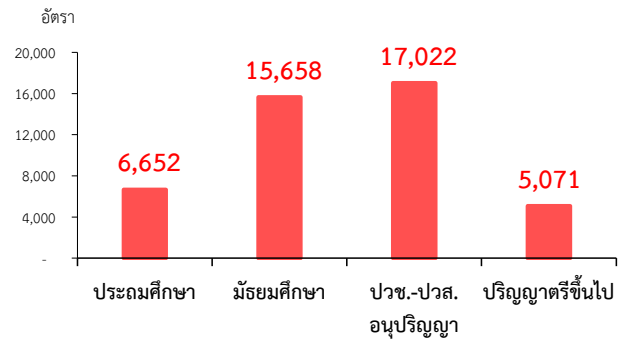
2. การขายส่งและการขายปลีก การซ่อมยานยนต์ และจักรยานยนต์ ต้องการแรงงาน จำนวน 33,044 อัตรา คิดเป็นร้อยละ 27.03 อุตสาหกรรมที่ต้องการแรงงานมาก ได้แก่ การขายปลีกสินค้าในร้านค้าทั่วไป ร้านสะดวกซื้อ/มินิมาร์ท การขายส่งผลิตภัณฑ์ที่ได้จากการกลั่นปิโตรเลียม การขายยานยนต์ใหม่ ชนิดรถยนต์นั่งส่วนบุคคล รถกระบะ รถตู้ และการขายส่งสินค้าทั่วไป ต้องการผู้สำเร็จการศึกษาระดับ ปวช.-ปวส./อนุปริญญามากที่สุด รองลงมา คือ ระดับมัธยมศึกษา ระดับปริญญาตรีขึ้นไป และระดับประถมศึกษา

3. ที่พักแรมและบริการด้านอาหาร ต้องการแรงงาน จำนวน 14,081 อัตรา คิดเป็นร้อยละ 11.52 อุตสาหกรรมที่ต้องการแรงงานมาก ได้แก่ การบริการด้านอาหารในภัตตาคาร/ร้านอาหาร โรงแรม รีสอร์ท และห้องชุด การบริการด้านอาหาร การบริการด้านอาหารโดยร้านอาหารแบบเคลื่อนที่ และการบริการที่พักแรม ต้องการผู้สำเร็จการศึกษาระดับ ปวช.-ปวส./อนุปริญญา มากที่สุด รองลงมา คือ ระดับมัธยมศึกษา ระดับปริญญาตรีขึ้นไป และระดับประถมศึกษา

4. กิจกรรมวิชาชีพ วิทยาศาสตร์และกิจกรรมทางวิชาการ ต้องการแรงงาน จำนวน 7,887 อัตรา คิดเป็นร้อยละ 6.45 อุตสาหกรรมที่ต้องการแรงงานมาก ได้แก่ กิจกรรมการบริการระบบรักษาความปลอดภัย กิจกรรมการรักษาความปลอดภัยส่วนบุคคล กิจกรรมของสำนักงานจัดหางานหรือตัวแทนจัดหางาน กิจกรรมการจัดหาทรัพยากรมนุษย์ และกิจกรรมการให้บริการจ้างงานชั่วคราว ต้องการผู้สำเร็จการศึกษาระดับ ปวช.-ปวส./อนุปริญญา มากที่สุด รองลงมา คือ ระดับมัธยมศึกษา ระดับประถมศึกษา และระดับปริญญาตรีขึ้นไป

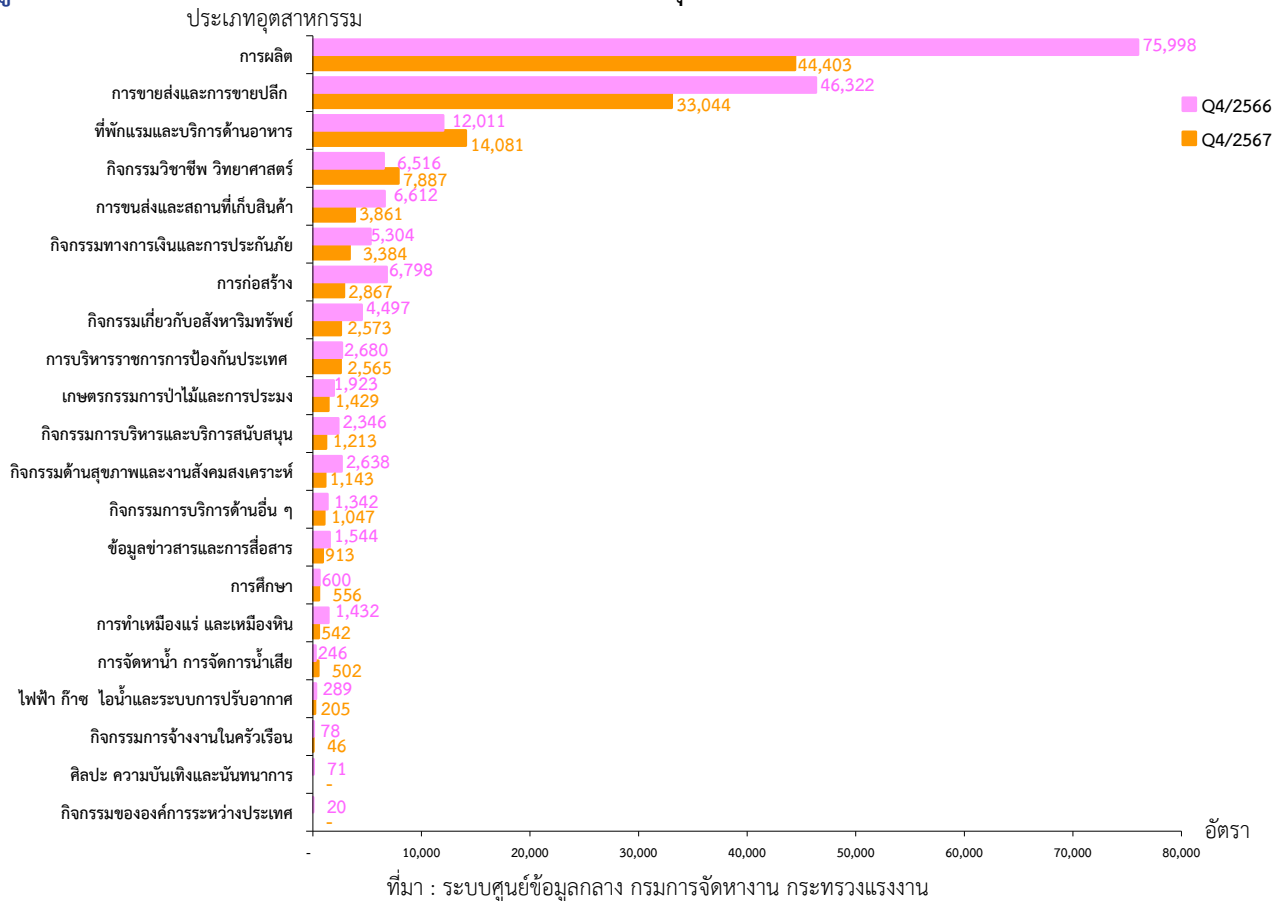
5. การขนส่งและสถานที่เก็บสินค้า ต้องการแรงงาน จำนวน 3,861 อัตรา คิดเป็นร้อยละ 3.16 อุตสาหกรรมที่ต้องการแรงงานมาก ได้แก่ กิจกรรมที่เกี่ยวกับคลังสินค้าและการจัดเก็บสินค้า การขนส่งสินค้าอื่น ๆ ทางถนน กิจกรรมการบริหารจัดการด้านการขนส่งและสถานที่เก็บสินค้า กิจกรรมการบริการอื่น ๆ ที่สนับสนุนการขนส่งทางบก และกิจกรรมบริการบรรจุหีบห่อเพื่อการขนส่ง ต้องการผู้สำเร็จการศึกษาระดับ ปวช.-ปวส./อนุปริญญา มากที่สุด รองลงมา คือ ระดับมัธยมศึกษา ระดับประถมศึกษา และระดับปริญญาตรีขึ้นไป

แผนภูมิที่ 12 จำนวนความต้องการแรงงาน จำแนกตามระดับการศึกษา ในแต่ละอุตสาหกรรม 5 อันดับแรก



ที่มา : ระบบศูนย์ข้อมูลกลาง กรมการจัดหางาน กระทรวงแรงงาน

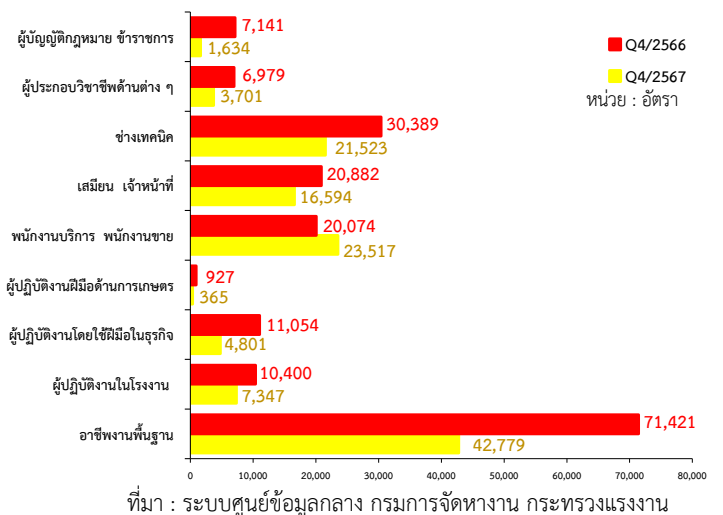
แผนภูมิที่ 13 จำนวนความต้องการแรงงาน จำแนกตามประเภทอุตสาหกรรม ไตรมาสที่ 4 ปี 2566 และปี 2567



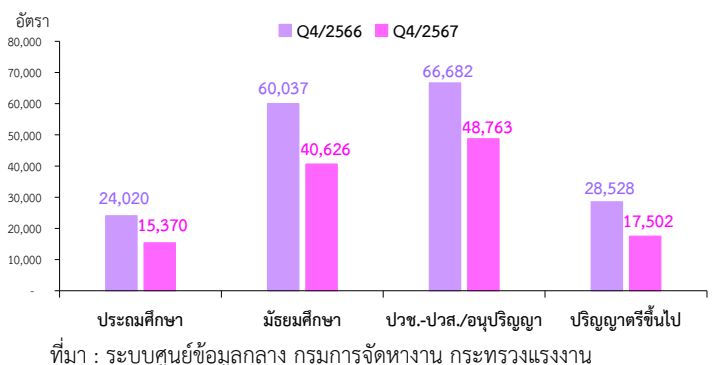
ประเภทอาชีพที่สถานประกอบการต้องการแรงงานมากที่สุด คือ อาชีพงานพื้นฐาน จำนวน 42,779 อัตรา คิดเป็นร้อยละ 34.99 รองลงมา คือ พนักงานบริการ พนักงานขายในร้านค้าและตลาด จำนวน 23,517 อัตรา คิดเป็นร้อยละ 19.24 ช่างเทคนิคและผู้ปฏิบัติงานที่เกี่ยวข้อง จำนวน 21,523 อัตรา คิดเป็นร้อยละ 17.60 และเสมียน เจ้าหน้าที่ จำนวน 16,594 อัตรา คิดเป็นร้อยละ 13.57 โดยตำแหน่งที่ต้องการแรงงานมาก 10 อันดับ ได้แก่ แรงงานทั่วไป แรงงานด้านการผลิต แรงงานด้านการประกอบตัวแทนขายหน้าขายบริการธุรกิจ พนักงานขายสินค้าประจำร้าน/พนักงานขายของหน้าร้าน พนักงานขาย/ผู้นำเสนอสินค้า เสมียนพนักงานทั่วไป/พนักงานธุรการ พนักงานบริการลูกค้า พนักงานขับรถยนต์ และพนักงานดูแลความปลอดภัย/พนักงานรักษาความปลอดภัย

นายจ้าง/สถานประกอบการต้องการแรงงานที่สำเร็จการศึกษาระดับ ปวช.-ปวส./อนุปริญญา ร้อยละ 39.88 มากที่สุด รองลงมา คือ ระดับมัธยมศึกษา ร้อยละ 33.23 ระดับปริญญาตรีขึ้นไป ร้อยละ 14.32 และระดับประถมศึกษา ร้อยละ 12.57 เมื่อเปรียบเทียบกับช่วงเดียวกันของปีก่อน พบว่า ความต้องการแรงงานทุกระดับมีอัตราลดลง

แผนภูมิที่ 14 จำนวนความต้องการแรงงาน จำแนกตามประเภทอาชีพ ไตรมาสที่ 4 ปี 2566 และปี 2567



แผนภูมิที่ 15 จำนวนความต้องการแรงงาน จำแนกตามระดับการศึกษา ไตรมาสที่ 4 ปี 2566 และปี 2567



ผู้สมัครงานที่มาใช้บริการ

ผู้สมัครงานที่มาใช้บริการ มีจำนวน 70,456 คน เป็นเพศชาย จำนวน 31,232 คน เพศหญิง จำนวน 39,224 คน โดยผู้สมัครงานที่มาใช้บริการส่วนใหญ่สมัครงานในระดับมัธยมศึกษา มากที่สุด จำนวน 31,217 คน คิดเป็นร้อยละ 44.31 รองลงมา คือ ระดับปริญญาตรีขึ้นไป จำนวน 17,778 คน ระดับ ปวช.-ปวส./อนุปริญญา จำนวน 12,372 คน และระดับประถมศึกษา จำนวน 9,089 คน เมื่อเปรียบเทียบกับช่วงเดียวกันของปีก่อน พบว่า ผู้สมัครงานเพิ่มขึ้น จำนวน 15,011 คน คิดเป็นร้อยละ 27.07

เมื่อพิจารณาตามประเภทอาชีพจะเห็นได้ว่า อาชีพงานพื้นฐานมีจำนวนผู้มาสมัครงานมากที่สุด คิดเป็นร้อยละ 34.56 รองลงมา คือ ช่างเทคนิคและผู้ปฏิบัติงานที่เกี่ยวข้อง คิดเป็นร้อยละ 20.37 เสมียน เจ้าหน้าที่ คิดเป็นร้อยละ 17.51 พนักงานบริการ พนักงานขายในร้านค้าและตลาด คิดเป็นร้อยละ 10.08 ตำแหน่งงานที่มีผู้สมัครงานมาก 10 อันดับ ได้แก่ แรงงานทั่วไป เสมียนพนักงานทั่วไป/พนักงานธุรการ แรงงานด้านการผลิต แรงงานด้านการประกอบ ตัวแทน นายหน้าขายบริการธุรกิจ ผู้ตรวจสอบคุณภาพผลิตภัณฑ์สินค้า พนักงานบัญชี พนักงานบริการลูกค้า พนักงานขับรถยนต์ และเจ้าหน้าที่บันทึกสินค้าคงคลัง

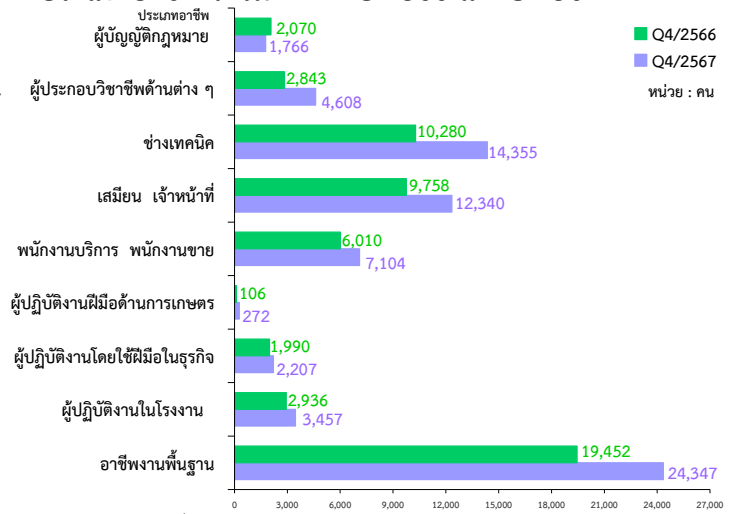
เมื่อพิจารณาผู้สมัครงานตามช่วงอายุ พบว่า ผู้สมัครงานที่มีอายุระหว่าง 30-39 ปี มากที่สุด จำนวน 24,188 คน หรือร้อยละ 34.33 รองลงมา คือ อายุระหว่าง 25-29 ปี ร้อยละ 21.72 อายุระหว่าง 40-49 ปี ร้อยละ 21.71 อายุไม่เกิน 24 ปี ร้อยละ 14.55 และอายุ 50 ปีขึ้นไป ร้อยละ 7.69

การบรรจุกงาน

ผู้สมัครงานที่ได้รับการบรรจุกงานมีจำนวน 45,495 คน เป็นเพศชาย จำนวน 20,427 คน เพศหญิง จำนวน 25,068 คน เมื่อเปรียบเทียบกับช่วงเดียวกันของปีก่อน พบว่า การบรรจุกงานเพิ่มขึ้น จำนวน 6,333 คน คิดเป็นร้อยละ 16.17 เมื่อพิจารณาตามช่วงอายุจะเห็นได้ว่าผู้สมัครงานที่มีอายุระหว่าง 30-39 ปี ได้รับการบรรจุกงานมากที่สุด จำนวน 16,121 คน คิดเป็นร้อยละ 35.43 รองลงมา คือ อายุระหว่าง 40-49 ปี ร้อยละ 23.57 อายุระหว่าง 25-29 ปี ร้อยละ 19.28 อายุไม่เกิน 24 ปี ร้อยละ 13.81 และอายุ 50 ปีขึ้นไป ร้อยละ 7.91

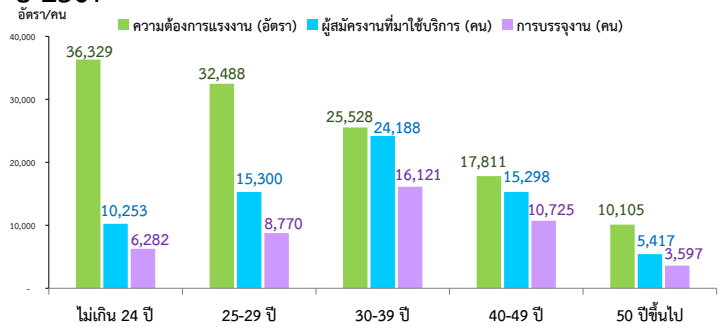
เมื่อพิจารณาด้านการศึกษา พบว่า ระดับการศึกษาที่ได้รับการบรรจุกมากที่สุด คือ ระดับมัธยมศึกษา จำนวน 22,588 คน คิดเป็นร้อยละ 49.65 รองลงมา คือ ระดับปริญญาตรีขึ้นไป จำนวน 8,331 คน คิดเป็นร้อยละ 18.31 ระดับ ปวช.-ปวส./อนุปริญญา จำนวน 7,796 คน คิดเป็นร้อยละ 17.14 และระดับประถมศึกษา จำนวน 6,780 คน คิดเป็นร้อยละ 14.90

แผนภูมิที่ 16 จำนวนผู้สมัครงานที่มาใช้บริการ จำแนกตามประเภทอาชีพ ไตรมาสที่ 4 ปี 2566 และปี 2567



ที่มา : ระบบศูนย์ข้อมูลกลาง กรมการจัดหางาน กระทรวงแรงงาน

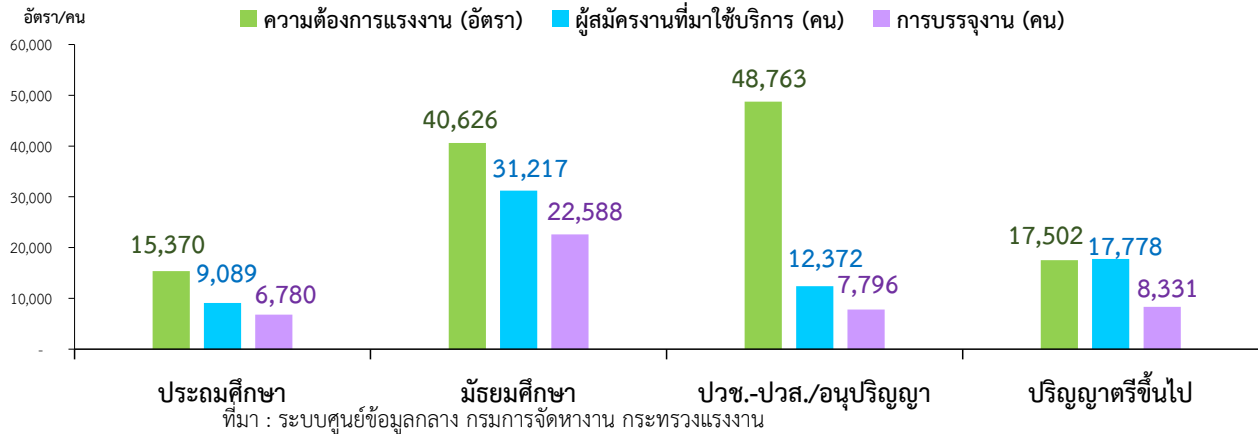
แผนภูมิที่ 17 จำนวนความต้องการแรงงาน ผู้สมัครงานที่มาใช้บริการ และการบรรจุกงาน จำแนกตามช่วงอายุ ไตรมาสที่ 4 ปี 2567



ที่มา : ระบบศูนย์ข้อมูลกลาง กรมการจัดหางาน กระทรวงแรงงาน

อุตสาหกรรมการผลิตมีการบรรจุกงานมากที่สุด จำนวน 16,592 คน คิดเป็นร้อยละ 36.47 โดยส่วนใหญ่เป็นอุตสาหกรรมผลิตส่วนประกอบอิเล็กทรอนิกส์ การซ่อมและการบำรุงเรือสปีดโบ๊ต การผลิตชุดชั้นใน และชุดนอน การผลิตบรรจุภัณฑ์พลาสติก และการผลิตแผ่นวงจรอิเล็กทรอนิกส์ รองลงมา คือ อุตสาหกรรมขายส่งและการขายปลีก การซ่อมยานยนต์และจักรยานยนต์ จำนวน 11,587 คน คิดเป็นร้อยละ 25.47 โดยส่วนใหญ่เป็นการขายปลีกสินค้าในร้านค้าทั่วไป ร้านสะดวกซื้อ/มินิมาร์ท การขายยานยนต์ใหม่ชนิดรถยนต์นั่งส่วนบุคคล รถกระบะ รถตู้ การขายส่งสินค้าทั่วไป และร้านขายปลีกวัสดุก่อสร้าง

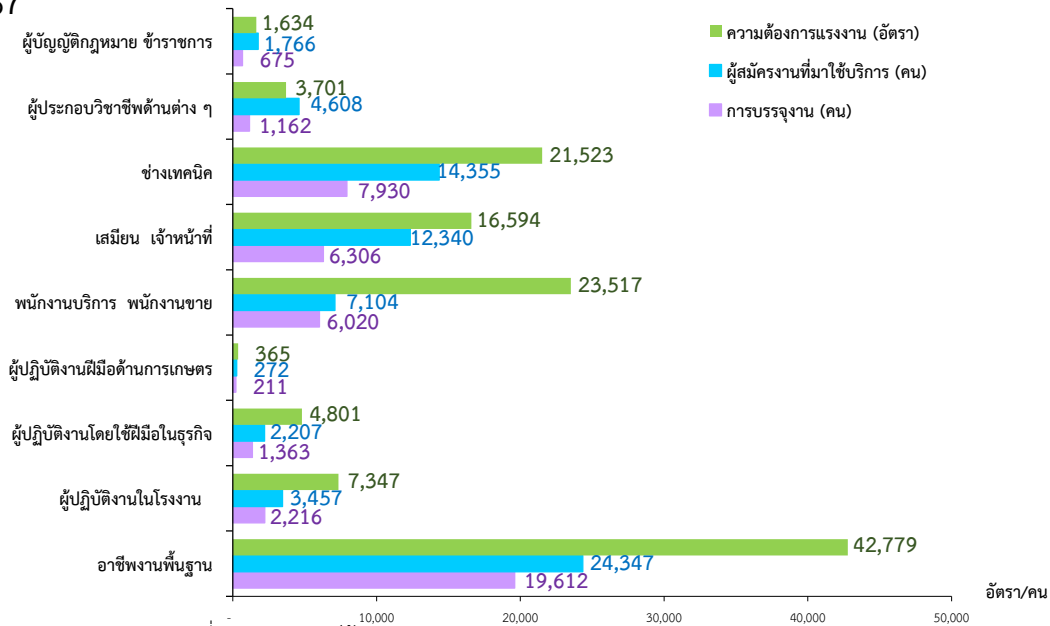
แผนภูมิที่ 18 จำนวนความต้องการแรงงาน ผู้สมัครงานที่มาใช้บริการ และการบรรจุงาน จำแนกตามระดับการศึกษา ไตรมาสที่ 4 ปี 2567



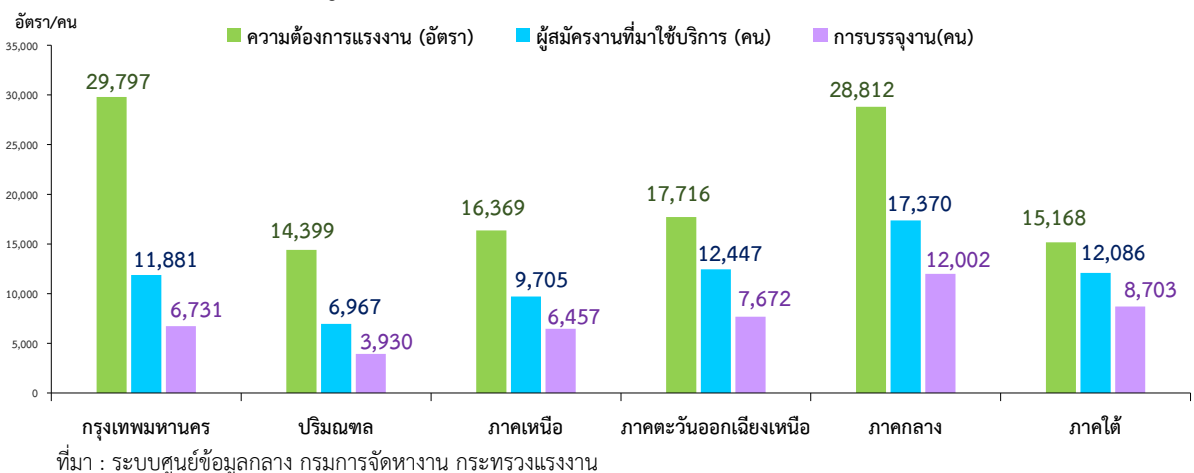
เมื่อพิจารณาตามประเภทอาชีพ พบว่า อาชีพงานพื้นฐานมีการบรรจุงานมากที่สุด จำนวน 19,612 คน คิดเป็นร้อยละ 43.11 รองลงมา คือ ช่างเทคนิคและผู้ปฏิบัติงานที่เกี่ยวข้อง ร้อยละ 17.43 เสมียน เจ้าหน้าที่ ร้อยละ 13.86 โดยตำแหน่งที่ได้รับการบรรจุงานมาก 10 อันดับ ได้แก่ แรงงานทั่วไป แรงงานด้านการผลิต แรงงานด้านการประกอบ ตัวแทนนายหน้าขายบริการธุรกิจ เสมียนพนักงานทั่วไป/พนักงานธุรการ พนักงานบริการลูกค้า พนักงานขายสินค้าประจำร้าน/พนักงานขายของหน้าร้าน เจ้าหน้าที่เก็บเงิน/แคชเชียร์ ผู้ตรวจสอบคุณภาพผลิตภัณฑ์สินค้า และพนักงานขาย/ผู้นำเสนอสินค้า

ภาคกลางมีการบรรจุงานมากที่สุด จำนวน 12,002 คน รองลงมา คือ ภาคใต้ จำนวน 8,703 คน ภาคตะวันออกเฉียงเหนือ จำนวน 7,672 คน กรุงเทพมหานคร จำนวน 6,731 คน ภาคเหนือ จำนวน 6,457 คน และปริมณฑล จำนวน 3,930 คน ตามลำดับ

แผนภูมิที่ 19 จำนวนความต้องการแรงงาน ผู้สมัครงานที่มาใช้บริการ และการบรรจุงาน จำแนกตามประเภทอาชีพ ไตรมาสที่ 4 ปี 2567



แผนภูมิที่ 20 จำนวนความต้องการแรงงาน ผู้สมัครงานที่มาใช้บริการ และการบรรจุงาน จำแนกตามภาค ไตรมาสที่ 4 ปี 2567



การไปทำงานต่างประเทศ

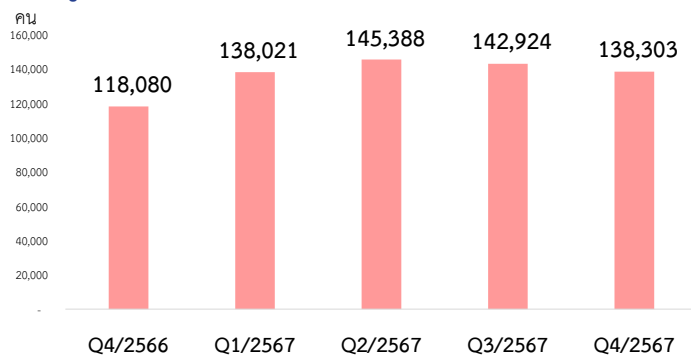


- ✈️ แรงงานไทยที่ยังคงทำงานในต่างประเทศเพิ่มขึ้นร้อยละ 17.13 เมื่อเปรียบเทียบกับช่วงเดียวกันของปีก่อน
- ✈️ ตลาดแรงงานอยู่ในกลุ่มประเทศเอเชีย ได้แก่ ไต้หวัน สาธารณรัฐเกาหลี และมาเลเซีย

แรงงานไทยที่ยังคงทำงานในต่างประเทศ

แรงงานไทยที่ยังคงทำงานในต่างประเทศ ไตรมาสที่ 4 ปี 2567 (ข้อมูล ณ เดือนธันวาคม) จำนวน 138,303 คน พบว่าแรงงานไทยที่ยังคงทำงานในต่างประเทศเพิ่มขึ้นจากช่วงเดียวกันของปีก่อน จำนวน 20,223 คน หรือคิดเป็นร้อยละ 17.13 ลดลงจากไตรมาสก่อนหน้า จำนวน 4,621 คน และคิดเป็นร้อยละ 3.23 ซึ่งการเดินทางไปทำงานต่างประเทศของคนไทยในแต่ละปีก่อนที่จะมีการแพร่ระบาดของโรคติดเชื้อไวรัสโคโรนา 2019 (COVID-19) มีจำนวนประมาณ 1.4-1.5 แสนคน ด้วยปัจจัยทั้งภายในจากปัญหาการขาดแคลนแรงงานและภายนอกประเทศเกิดการผันผวนของเศรษฐกิจโลก อย่างไรก็ตามกระทรวงแรงงานมีนโยบายส่งเสริมการจ้างงานให้กับคนไทยโดยการส่งเสริม รักษา และขยายตลาดเพื่อเพิ่มโอกาสให้แรงงานไทยได้ทำงานในต่างประเทศมากขึ้น ตั้งเป้าจัดส่งให้เพิ่มขึ้น 200,000 คน ในปี 2570 ใน 150 ประเทศทั่วโลก และจัดกิจกรรม MOL Overseas & Matching เพื่อให้หน่วยงานผู้รับแรงงานได้พบกับหน่วยงานจัดส่งส่งเสริมความร่วมมือในการยกระดับความสามารถทักษะฝีมือแรงงานเพื่อให้ตรงกับความต้องการของตลาดแรงงาน และเพิ่มขีดความสามารถในการแข่งขันกับแรงงานทั่วโลกได้

แผนภูมิที่ 21 จำนวนแรงงานไทยที่ยังคงทำงานในต่างประเทศ

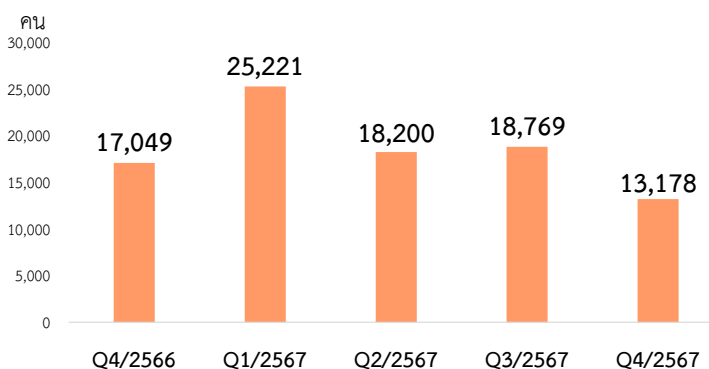


ที่มา : กองบริหารแรงงานไทยไปต่างประเทศ กรมการจัดหางาน

แรงงานไทยที่แจ้งความประสงค์เดินทางไปทำงานต่างประเทศ

แรงงานไทยที่ลงทะเบียนแจ้งความประสงค์จะเดินทางไปทำงานต่างประเทศ ไตรมาสที่ 4 ปี 2567 มีจำนวน 13,178 คน เป็นเพศชาย จำนวน 8,460 คน หรือร้อยละ 64.20 และเพศหญิง จำนวน 4,718 คน หรือร้อยละ 35.80 เมื่อเปรียบเทียบกับช่วงเดียวกันของปีก่อน พบว่า แรงงานไทยที่ลงทะเบียนแจ้งความประสงค์จะเดินทางไปทำงานต่างประเทศลดลงจำนวน 3,871 คน หรือคิดเป็นร้อยละ 22.71

แผนภูมิที่ 22 จำนวนแรงงานไทยที่ลงทะเบียนแจ้งความประสงค์เดินทางไปทำงานต่างประเทศ



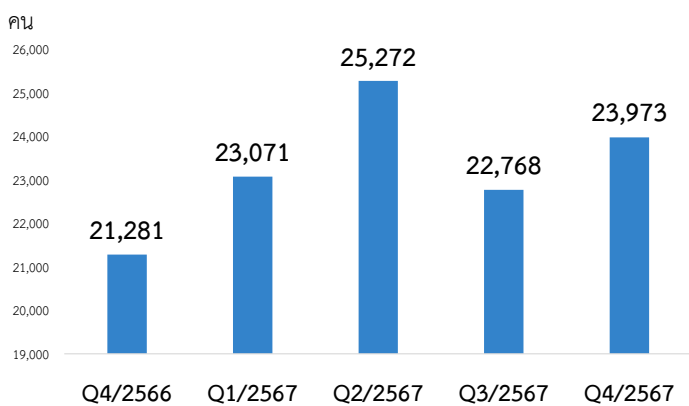
ที่มา : กองบริหารแรงงานไทยไปต่างประเทศ กรมการจัดหางาน

แรงงานไทยได้รับอนุญาตเดินทางไปทำงานต่างประเทศ

แรงงานไทยที่เดินทางไปทำงานต่างประเทศ ไตรมาสที่ 4 ปี 2567 มีจำนวน 23,973 คน เป็นเพศชาย จำนวน 19,019 คน หรือร้อยละ 79.34 และเพศหญิง จำนวน 4,954 คน หรือร้อยละ 20.66 เมื่อเปรียบเทียบกับช่วงเดียวกันของปีก่อน พบว่า แรงงานไทยเดินทางไปทำงานต่างประเทศเพิ่มขึ้นจำนวน 2,692 คน คิดเป็นร้อยละ 12.65 โดยแรงงานส่วนใหญ่มีภูมิลำเนาอยู่ในภาคตะวันออกเฉียงเหนือ ได้แก่ จังหวัดอุดรธานี นครราชสีมา และขอนแก่น ส่วนใหญ่เป็นผู้สำเร็จการศึกษาระดับมัธยมศึกษา ร้อยละ 53.51 โดยสาขาอาชีพที่เดินทางไปทำงานมากที่สุด คือ อาชีพงานพื้นฐาน ร้อยละ 25.08

รองลงมา คือ ผู้ปฏิบัติงานในโรงงาน ผู้ควบคุมเครื่องจักร และผู้ปฏิบัติงานด้านการประกอบ ร้อยละ 24.07 และผู้ปฏิบัติงานที่มีมือด้านการเกษตรและประมง ร้อยละ 16.31 ทั้งนี้เป็นกลุ่มแรงงานที่เดินทางไปทำงานต่างประเทศโดยเดินทางกลับประเทศไทยเป็นการชั่วคราว (Re-entry) มากที่สุด ร้อยละ 33.39 จากการเดินทางไปทำงานต่างประเทศของแรงงานไทยดังกล่าว ทำให้มีรายได้ส่งกลับประเทศเป็นจำนวนมาก โดยในไตรมาสนี้มีรายได้ส่งกลับ จำนวน 62,004 ล้านบาท พบว่า ลดลงจากไตรมาสเดียวกันของปีก่อน จำนวน 1,886 ล้านบาท หรือร้อยละ 2.95

แผนภูมิที่ 23 จำนวนแรงงานไทยที่ได้รับอนุญาตเดินทางไปทำงานต่างประเทศ



ที่มา : กองบริหารแรงงานไทยไปต่างประเทศ กรมการจัดหางาน
หมายเหตุ : ข้อมูลรวมแรงงานเก่าที่ได้รับการต่อสัญญาจ้างและแจ้งการเดินทางกลับไปทำงาน (Re-entry)

ตลาดแรงงานไทยในต่างประเทศประกอบด้วยกลุ่มประเทศเอเชีย ตะวันออกกลาง แอฟริกา ยุโรป อเมริกา และออสเตรเลีย และโอเชียเนีย โดยในไตรมาสที่ 4 ปี 2567 แรงงานไทยเดินทางไปทำงานในกลุ่มประเทศเอเชียมากที่สุด คิดเป็นร้อยละ 73.02 สำหรับประเทศที่มีแรงงานเดินทางไปทำงานมากที่สุด คือ ใต้หวัน คิดเป็นร้อยละ 29.43 และเมื่อเปรียบเทียบกับช่วงเดียวกันของปีก่อน จะเห็นว่าในไตรมาสนี้แรงงานไทยเดินทางไปทำงานต่างประเทศเพิ่มขึ้นในกลุ่มประเทศตะวันออกกลาง

สถานการณ์แรงงานไทยในกลุ่มประเทศเอเชีย

แรงงานไทยเดินทางไปทำงาน จำนวน 17,505 คน คิดเป็นร้อยละ 73.02 เมื่อเปรียบเทียบกับช่วงเดียวกันของปีก่อน พบว่า ลดลง จำนวน 690 คน หรือคิดเป็นร้อยละ 3.79 ประเทศที่มีแรงงานไทยเดินทางไปทำงานมาก ได้แก่ ใต้หวัน สาธารณรัฐเกาหลี และมาเลเซีย ส่วนใหญ่เป็นการเดินทางกลับไปทำงานต่างประเทศของคนหางานที่เดินทางกลับประเทศไทยเป็นการชั่วคราว (Re-entry)

สถานการณ์ตลาดแรงงานไทยในกลุ่มประเทศตะวันออกกลาง แรงงานไทยเดินทางไปทำงาน จำนวน 4,356 คน คิดเป็นร้อยละ 18.17 เมื่อเปรียบเทียบกับช่วงเดียวกันของปีก่อน พบว่า เพิ่มขึ้น จำนวน 3,635 คน ประเทศที่มีแรงงานไทยไปทำงานมาก ได้แก่ อิสราเอล สหรัฐอาหรับเอมิเรตส์ และกาตาร์ ส่วนใหญ่เป็นการเดินทางไปทำงานโดยกรมการจัดหางานจัดส่ง

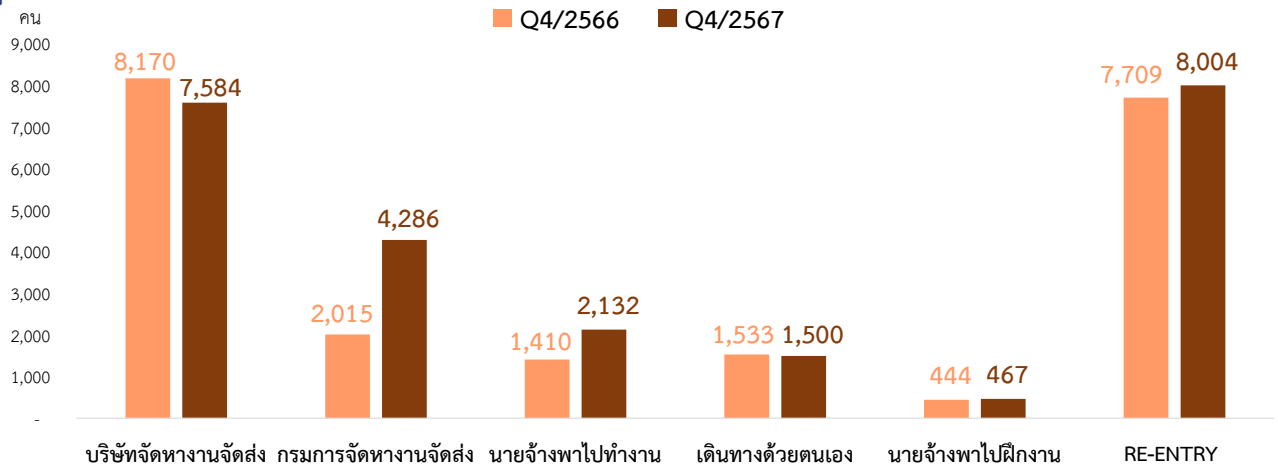
สถานการณ์ตลาดแรงงานไทยในกลุ่มประเทศยุโรป แรงงานไทยเดินทางไปทำงาน จำนวน 1,053 คน คิดเป็นร้อยละ 4.39 เมื่อเปรียบเทียบกับช่วงเดียวกันของปีก่อน พบว่า ลดลง จำนวน 144 คน หรือคิดเป็นร้อยละ 12.03 ประเทศที่มีแรงงานไทยเดินทางไปทำงานมาก ได้แก่ ฮังการี สวิตเซอร์แลนด์ และรัสเซีย ส่วนใหญ่เป็นการเดินทางไปทำงานด้วยตนเอง

สถานการณ์ตลาดแรงงานไทยในกลุ่มประเทศอเมริกา แรงงานไทยเดินทางไปทำงาน จำนวน 686 คน คิดเป็นร้อยละ 2.86 เมื่อเปรียบเทียบกับช่วงเดียวกันของปีก่อน พบว่า ลดลง จำนวน 60 คน หรือคิดเป็นร้อยละ 8.04 ประเทศที่มีแรงงานไทยไปทำงานมาก ได้แก่ สหรัฐอเมริกา แคนาดา และปานามา ส่วนใหญ่เป็นการเดินทางไปทำงานโดยบริษัทจัดหางานจัดส่ง

สถานการณ์ตลาดแรงงานไทยในกลุ่มประเทศออสเตรเลียและโอเชียเนีย แรงงานไทยเดินทางไปทำงาน จำนวน 220 คน คิดเป็นร้อยละ 0.92 เมื่อเปรียบเทียบกับช่วงเดียวกันของปีก่อน พบว่า เพิ่มขึ้น จำนวน 3 คน หรือคิดเป็นร้อยละ 1.38 โดยแรงงานไทยเดินทางไปทำงานในประเทศนิวซีแลนด์ ปาปัว นิวกินี และออสเตรเลีย ส่วนใหญ่เป็นการเดินทางไปทำงานด้วยตนเอง

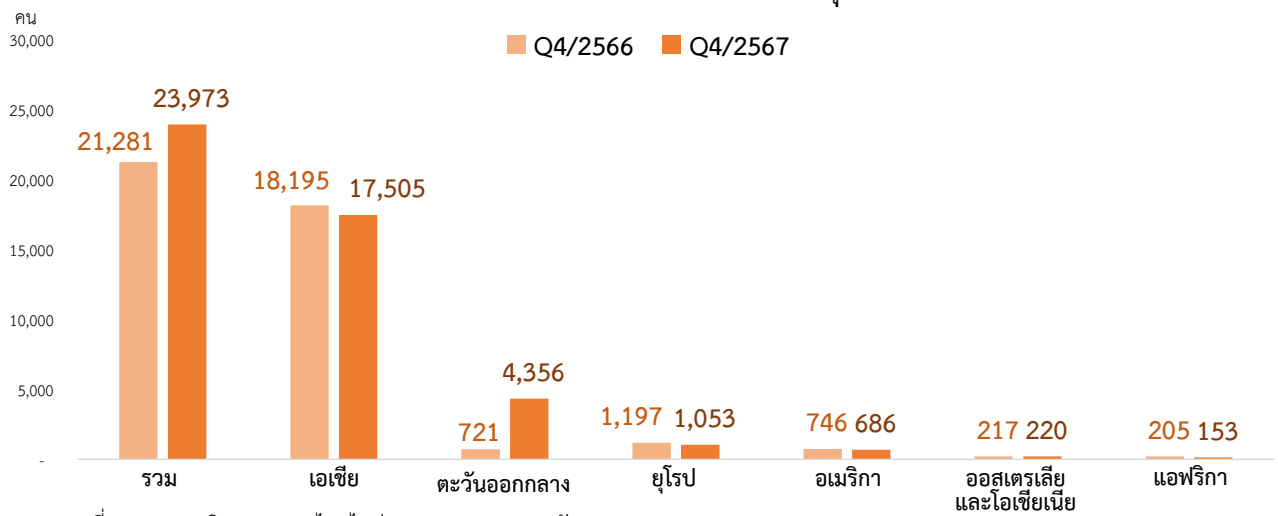
สถานการณ์ตลาดแรงงานไทยในกลุ่มประเทศแอฟริกา แรงงานไทยเดินทางไปทำงาน จำนวน 153 คน คิดเป็นร้อยละ 0.64 เมื่อเปรียบเทียบกับช่วงเดียวกันของปีก่อน พบว่า ลดลง จำนวน 52 คน หรือคิดเป็นร้อยละ 25.37 ประเทศที่มีแรงงานไทยเดินทางไปทำงานมาก ได้แก่ ไนจีเรีย อียิปต์ และแอฟริกาใต้ ส่วนใหญ่เป็นการเดินทางโดยนายจ้างพาไปทำงาน

แผนภูมิที่ 24 จำนวนแรงงานไทยที่เดินทางไปทำงานต่างประเทศ จำแนกตามวิธีการเดินทาง



ที่มา : กองบริหารแรงงานไทยไปต่างประเทศ กรมการจัดหางาน

แผนภูมิที่ 25 จำนวนแรงงานไทยที่เดินทางไปทำงานต่างประเทศ จำแนกตามกลุ่มประเทศ

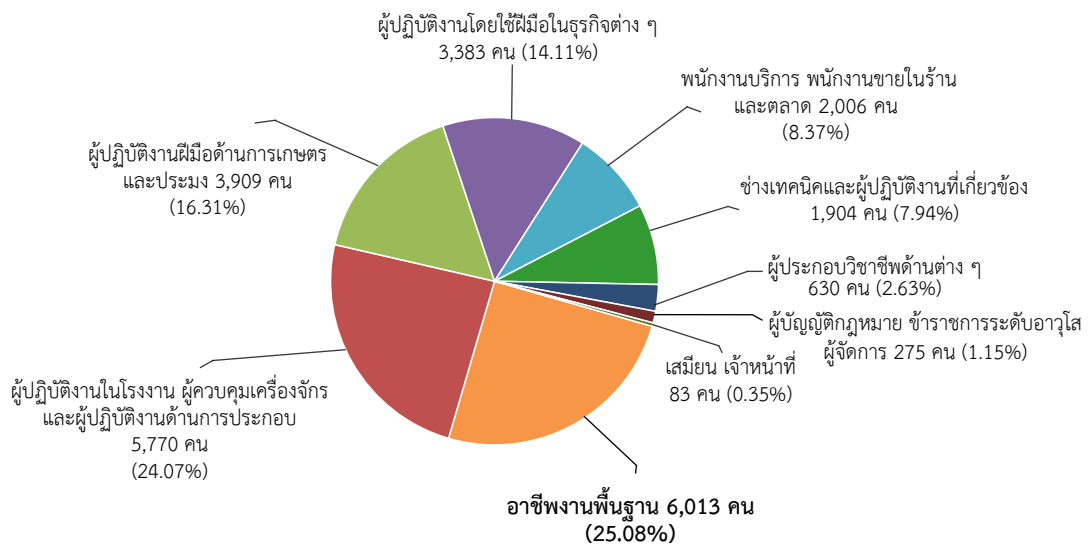


ที่มา : กองบริหารแรงงานไทยไปต่างประเทศ กรมการจัดหางาน

หมายเหตุ : ข้อมูลรวมแรงงานเก่าที่ได้รับการต่อสัญญาจ้างและแจ้งการเดินทางกลับไปทำงาน (Re-entry)

แรงงานไทยที่เดินทางไปทำงานต่างประเทศจำแนกตามประเภทอาชีพ พบว่า แรงงานไทยเดินทางไปทำงานต่างประเทศอยู่ในประเภทอาชีพงานพื้นฐานมากที่สุด ร้อยละ 25.08 รองลงมา คือ ผู้ปฏิบัติงานในโรงงาน ผู้ควบคุมเครื่องจักร และผู้ปฏิบัติงานด้านการประกอบ ร้อยละ 24.07 และผู้ปฏิบัติงานฝีมือด้านการเกษตรและประมง ร้อยละ 16.31

แผนภูมิที่ 26 จำนวนและร้อยละของแรงงานไทยที่เดินทางไปทำงานต่างประเทศ จำแนกตามประเภทอาชีพ ไตรมาสที่ 4 ปี 2567



ที่มา : กองบริหารแรงงานไทยไปต่างประเทศ กรมการจัดหางาน

ความต้องการแรงงานไทยในต่างประเทศผ่านประกาศรับสมัครคนหางาน

ความต้องการแรงงานไทยเพื่อไปทำงานในต่างประเทศ ในไตรมาสที่ 4 ปี 2567 มีนายจ้าง/สถานประกอบการแจ้งความต้องการแรงงานไทยเพื่อไปทำงานต่างประเทศผ่านประกาศรับสมัครคนหางานของบริษัทจัดหางานเพื่อไปทำงานต่างประเทศ และกรมการจัดหางานจัดส่ง จำนวน 2,793 คน โดยเป็นความต้องการแรงงานเพศชาย จำนวน 1,682 คน คิดเป็นร้อยละ 60.22 เพศหญิง จำนวน 286 คน คิดเป็นร้อยละ 10.24 และไม่ระบุเพศ จำนวน 825 คน คิดเป็นร้อยละ 29.54 ซึ่งอยู่ในกลุ่มประเทศเอเชีย ตะวันออกกลาง และยุโรป

กลุ่มประเทศเอเชีย ต้องการแรงงานไทย จำนวน 1,339 คน คิดเป็นร้อยละ 47.94 เป็นเพศชาย จำนวน 417 คน เพศหญิง จำนวน 147 คน ไม่ระบุเพศ จำนวน 775 คน ประเทศที่ต้องการแรงงานไทย ได้แก่ ฮองกง สาธารณรัฐเกาหลี ไต้หวัน ญี่ปุ่น บรูไน สิงคโปร์ และมาเก๊า

กลุ่มประเทศตะวันออกกลาง ต้องการแรงงานไทย จำนวน 1,404 คน คิดเป็นร้อยละ 50.27 เป็นเพศชาย จำนวน 1,265 คน เพศหญิง จำนวน 139 คน ประเทศที่ต้องการแรงงานไทย คือ อิสราเอล และซาอุดีอาระเบีย

กลุ่มประเทศยุโรป ต้องการแรงงานไทยโดยไม่ระบุเพศ จำนวน 50 คน คิดเป็นร้อยละ 1.79 ประเทศที่ต้องการแรงงานไทย คือโปแลนด์

ประเภทกิจการที่ต้องการแรงงานไทยไปทำงานมากที่สุด 5 อันดับแรก ได้แก่

1. การก่อสร้าง จำนวน 1,201 คน (ร้อยละ 43.00)
2. ธุรกิจตู้ต่อเรือ/การต่อเรือซ่อมแซมเรือ จำนวน 384 คน (ร้อยละ 13.75)
3. ธุรกิจบริการ จำนวน 376 คน (ร้อยละ 13.46)
4. ธุรกิจสายการบินทั้งในประเทศและระหว่างประเทศ จำนวน 300 คน (ร้อยละ 10.74)

ตำแหน่งงานที่ต้องการแรงงานไทยมากที่สุด 5 อันดับแรก

ตลาดแรงงานไทยในต่างประเทศ ต้องการแรงงานไทยไปทำงานในตำแหน่งช่างไม้มากที่สุด จำนวน 415 คน คิดเป็นร้อยละ 14.86 ของความต้องการแรงงานทั้งหมด โดยปฏิบัติงานในอิสราเอล รองลงมา คือ ช่างเชื่อม จำนวน 384 คน คิดเป็นร้อยละ 13.75 สาธารณรัฐเกาหลีต้องการช่างเชื่อมเพื่อปฏิบัติหน้าที่ในตู้ต่อเรือและตู้ซ่อมเรือมากที่สุด รายละเอียดปรากฏตามตาราง

ตารางที่ 7 ตำแหน่งงานที่ต้องการแรงงานไทย 5 อันดับแรก

1. ช่างไม้ จำนวน 415 คน



ลำดับ	ประเทศ	จำนวน (คน)	ร้อยละ
1.	อิสราเอล	415	100

2. ช่างเชื่อม จำนวน 384 คน



ลำดับ	ประเทศ	จำนวน (คน)	ร้อยละ
1.	สาธารณรัฐเกาหลี	384	100

3. พนักงานต้อนรับบนเครื่องบิน จำนวน 300 คน

ลำดับ	ประเทศ	จำนวน (คน)	ร้อยละ
1.	ฮองกง	300	100

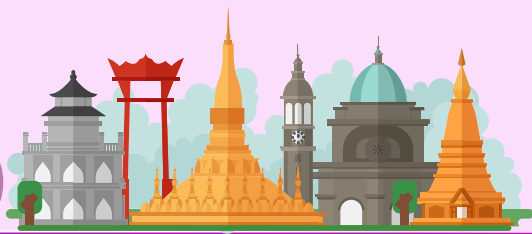
4. พนักงานผลิต จำนวน 277 คน

ลำดับ	ประเทศ	จำนวน (คน)	ร้อยละ
1.	ไต้หวัน	167	60.29
2.	อิสราเอล	100	36.10
3.	ญี่ปุ่น	10	3.61

5. ช่างปูกระเบื้อง จำนวน 239 คน

ลำดับ	ประเทศ	จำนวน (คน)	ร้อยละ
1.	อิสราเอล	239	100

ที่มา : กองบริหารแรงงานไทยไปต่างประเทศ กรมการจัดหางาน รวบรวมและประมวลผลโดยกองบริหารข้อมูลตลาดแรงงาน

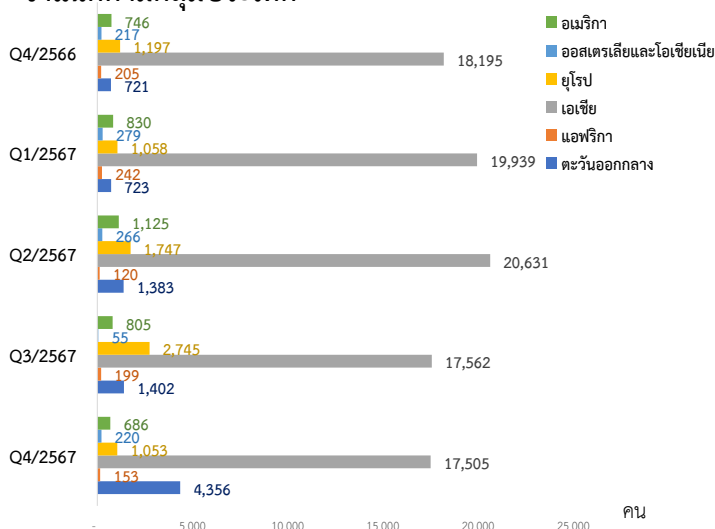


การเคลื่อนย้ายแรงงานไทย และแรงงานอาเซียน

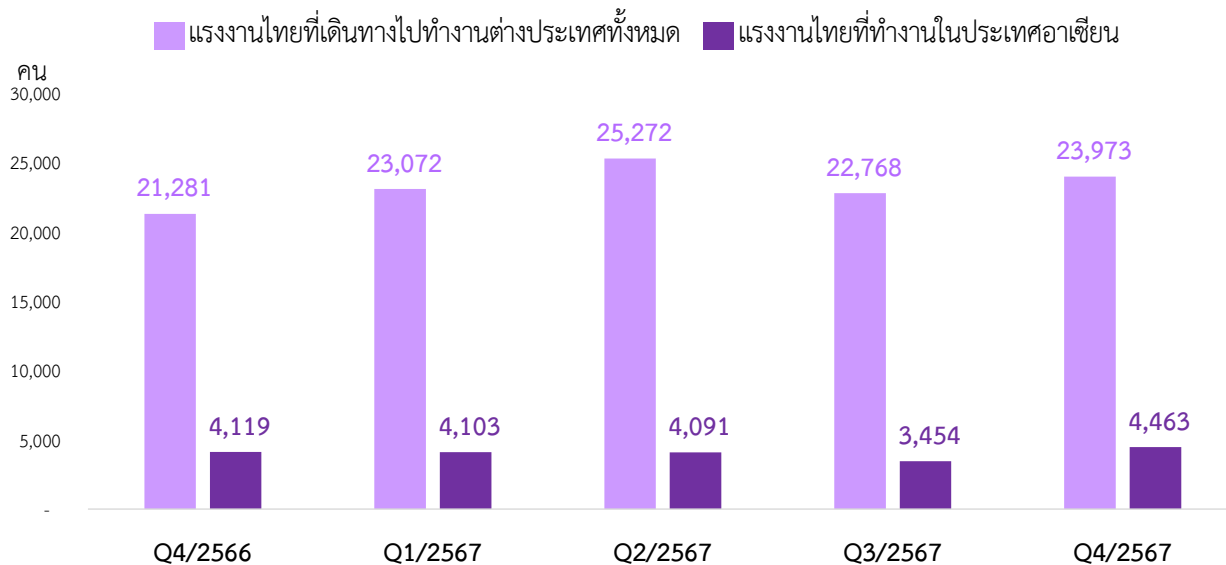
การไปทำงานต่างประเทศของแรงงานไทย

การเดินทางไปทำงานต่างประเทศหากพิจารณาในประเทศไทย สมาชิกอาเซียนแล้ว พบว่า ในไตรมาสที่ 4 ของปี 2567 แรงงานไทย เดินทางไปทำงานในประเทศสมาชิกอาเซียน จำนวน 4,463 คน หรือคิดเป็นร้อยละ 18.62 ของแรงงานไทยที่เดินทางไปทำงาน ต่างประเทศทั้งหมด โดยเพิ่มขึ้นจากไตรมาสเดียวกันของปีก่อน จำนวน 344 คน หรือคิดเป็นร้อยละ 8.35 โดยประเทศสมาชิก อาเซียนที่แรงงานไทยเดินทางไปทำงานมากที่สุด คือ ประเทศมาเลเซีย จำนวน 1,743 คน รองลงมา คือ ลาว จำนวน 1,362 คน สิงคโปร์ จำนวน 611 คน และเมียนมา จำนวน 309 คน

แผนภูมิที่ 27 จำนวนแรงงานไทยที่เดินทางไปทำงานต่างประเทศ จำแนกตามกลุ่มประเทศ

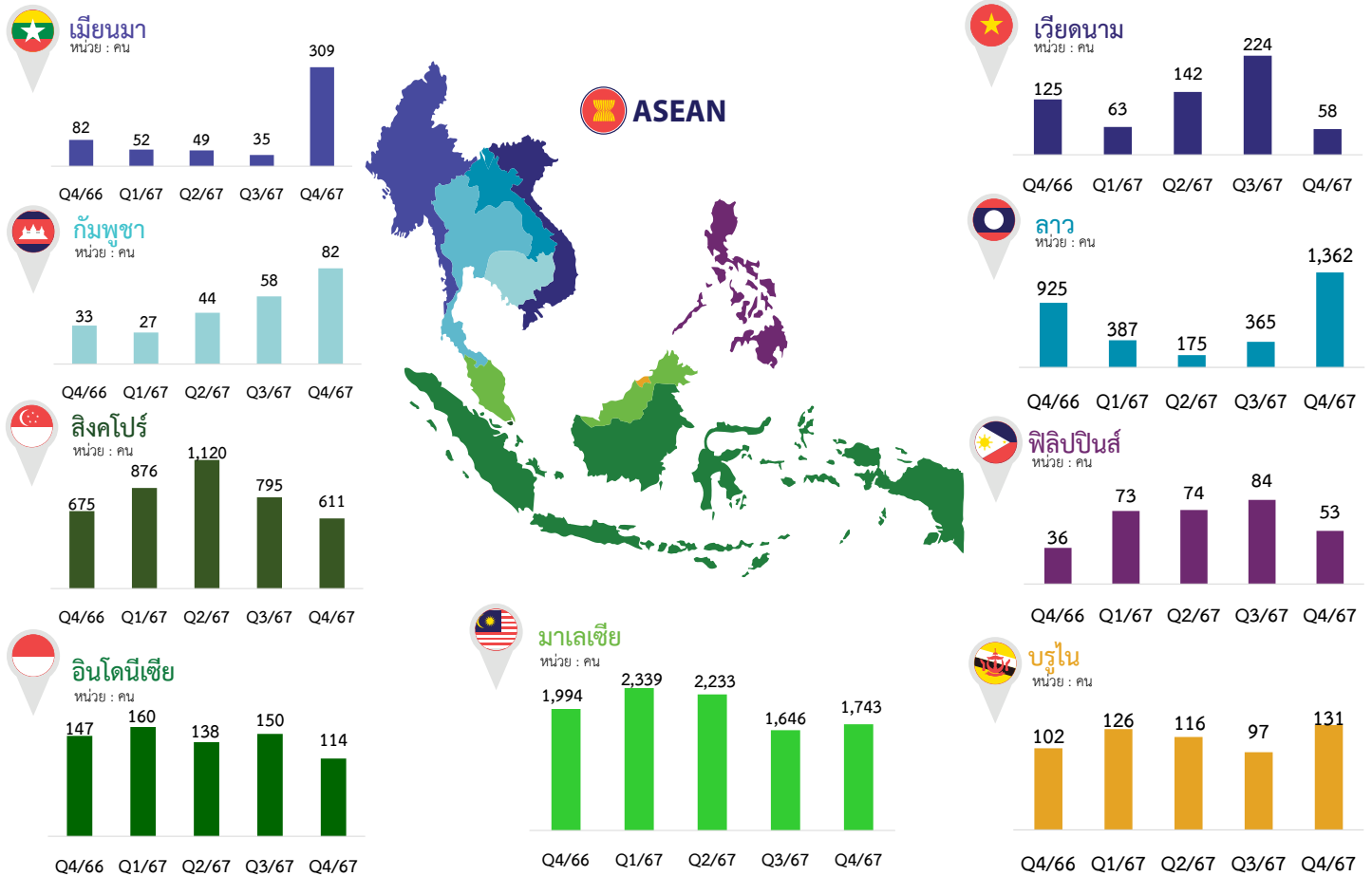


แผนภูมิที่ 28 เปรียบเทียบจำนวนแรงงานไทยที่เดินทางไปทำงานต่างประเทศทั้งหมดกับแรงงานไทยที่ทำงานในประเทศอาเซียน



จากสถิติที่ผ่านมาแรงงานไทยนิยมเดินทางไปทำงานในประเทศแถบเอเชียที่อยู่นอกกลุ่มอาเซียนมากกว่า เนื่องจาก ค่าตอบแทนที่สูงกว่าค่าจ้างในประเทศ และประเทศในกลุ่มอาเซียนที่มีอัตราค่าจ้างสูงนั้นมีไม่กี่ประเทศ หากจะพิจารณาถึง แนวโน้มการเดินทางไปทำงานต่างประเทศ ตลาดแรงงานอาเซียนยังคงไม่ใช่จุดหมายหลักของแรงงานไทย เนื่องจากสภาวะปัจจุบัน ตลาดแรงงานไทยกำลังประสบปัญหาการขาดแคลนแรงงานและมีแนวโน้มมากขึ้น การเดินทางไปทำงานต่างประเทศจึงเกิดขึ้นได้ยาก

แผนภูมิที่ 29 จำนวนแรงงานไทยที่เดินทางไปทำงานในประเทศอาเซียนรายไตรมาสที่ 4 ปี 2566 ถึง ไตรมาสที่ 4 ปี 2567

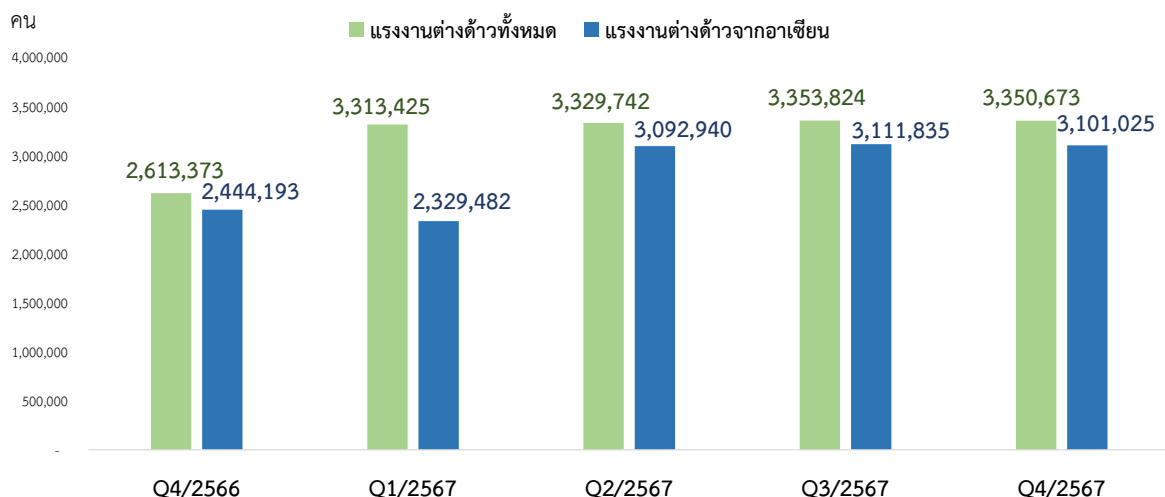


การทำงานของแรงงานอาเซียนในประเทศไทย

คนต่างด้าวที่เข้ามาทำงานในประเทศไทยในไตรมาสที่ 4 ปี 2567 มีจำนวนทั้งสิ้น 3,350,673 คน เพิ่มขึ้นจากช่วงเดียวกันของปีก่อน ร้อยละ 28.21 และลดลงจากไตรมาสก่อนหน้า ร้อยละ 0.09 เมื่อพิจารณาจากแรงงานอาเซียนที่ทำงานในประเทศไทย พบว่า มีจำนวน 3,101,025 คน คิดเป็นร้อยละ 92.55 ของแรงงานที่

เข้ามาทำงานในประเทศไทย โดยเพิ่มขึ้นจากช่วงเดียวกันของปีก่อน ร้อยละ 26.87 และลดลงจากไตรมาสก่อนหน้า ร้อยละ 0.35 ซึ่งจะเห็นได้ว่าแรงงานที่เข้ามาทำงานส่วนใหญ่เป็นแรงงานจากประเทศในอาเซียนโดยเฉพาะประเทศเพื่อนบ้าน คือ เมียนมา กัมพูชา และลาว

แผนภูมิที่ 30 จำนวนคนต่างด้าวที่ทำงานในประเทศไทย ไตรมาสที่ 4 ปี 2566 ถึง ไตรมาสที่ 4 ปี 2567



ที่มา : สำนักบริหารแรงงานต่างด้าว กรมการจัดหางาน

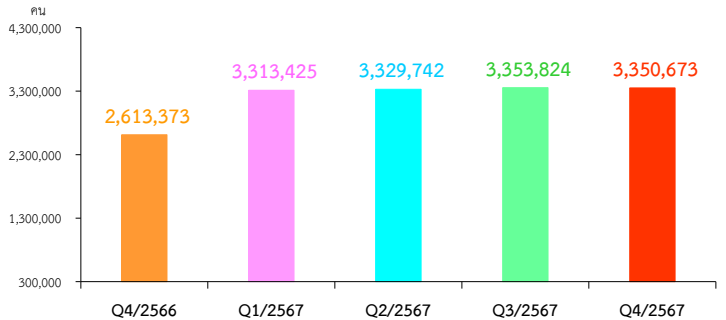


การทำงานของคนต่างด้าว

- คนต่างด้าวทำงานด้านช่างเทคนิคเพิ่มขึ้นต่อเนื่อง
- อุตสาหกรรมด้านการท่องเที่ยวและบริการมีการจ้างคนต่างด้าวเพิ่มขึ้นต่อเนื่อง

คนต่างด้าวทำงานอยู่ในประเทศไทยในไตรมาสที่ 4 ปี 2567 มีจำนวนทั้งสิ้น 3,350,673 คน เพิ่มขึ้นจากช่วงเดียวกันของปีก่อน จำนวน 737,300 คน คิดเป็นร้อยละ 28.21 แต่ลดลงจากไตรมาสก่อนหน้า จำนวน 3,151 คน คิดเป็นร้อยละ 0.09 โดยทำงานอยู่ในปริมนทลมากที่สุดจำนวน 943,671 คน รองลงมา ได้แก่ ภาคกลาง 798,008 คน กรุงเทพมหานคร 788,957 คน ภาคใต้ 442,740 คน ภาคเหนือ 302,104 คน และภาคตะวันออกเฉียงเหนือ 75,193 คน (ข้อมูล ณ เดือนธันวาคม 2567)

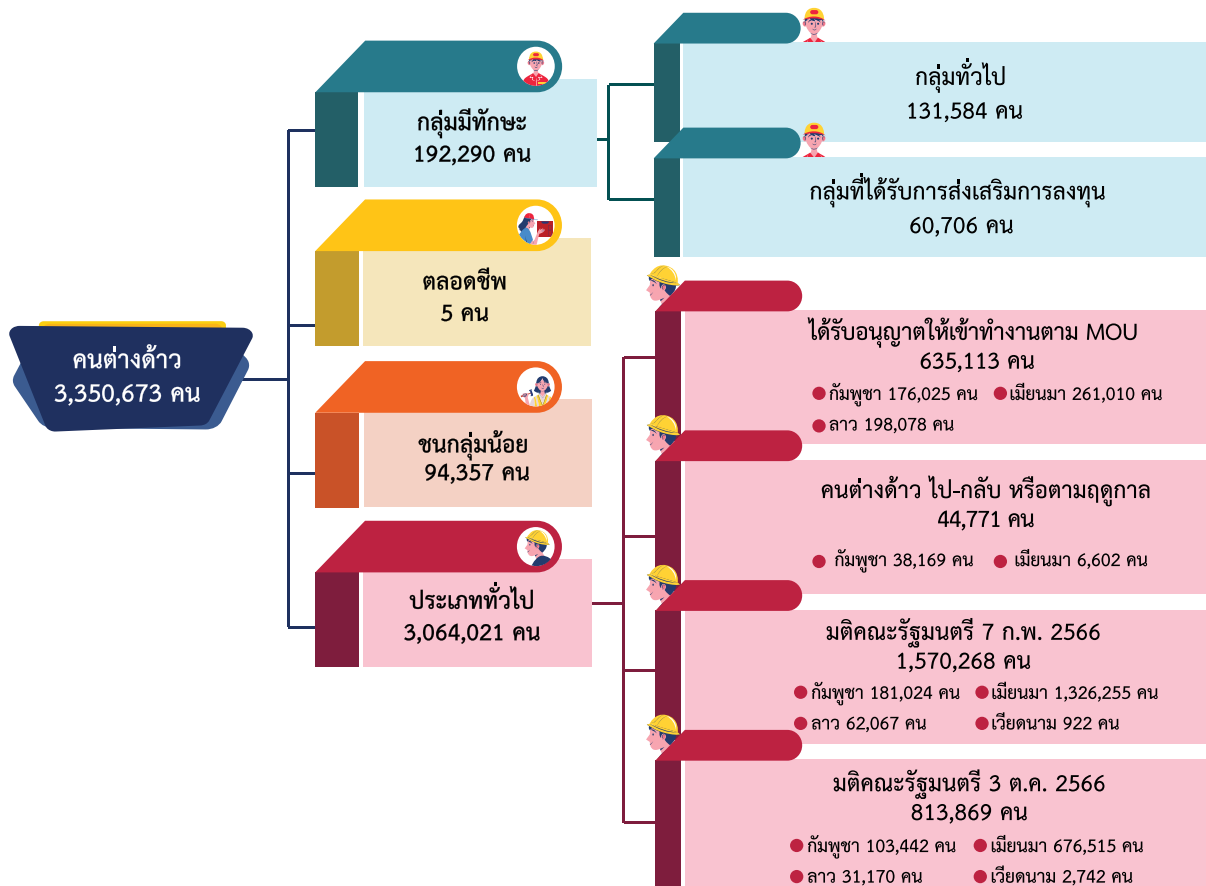
แผนภูมิที่ 31 จำนวนคนต่างด้าว รายไตรมาสที่ 4 ปี 2566 ถึง ไตรมาส 4 ปี 2567



ที่มา : สำนักบริหารแรงงานต่างด้าว กรมการจัดหางาน

สำหรับคนต่างด้าวที่ได้รับอนุญาตทำงานในประเทศไทย ตามพระราชกำหนดการบริหารจัดการการทำงานของคนต่างด้าว พ.ศ. 2560 ซึ่งแก้ไขเพิ่มเติมโดยพระราชกำหนดการบริหารจัดการการทำงานของคนต่างด้าว (ฉบับที่ 2) พ.ศ. 2561 มีการจำแนกเป็นกลุ่มต่าง ๆ ดังนี้

แผนภาพที่ 4 จำนวนคนต่างด้าวที่ได้รับอนุญาตทำงานคงเหลือทั่วราชอาณาจักร

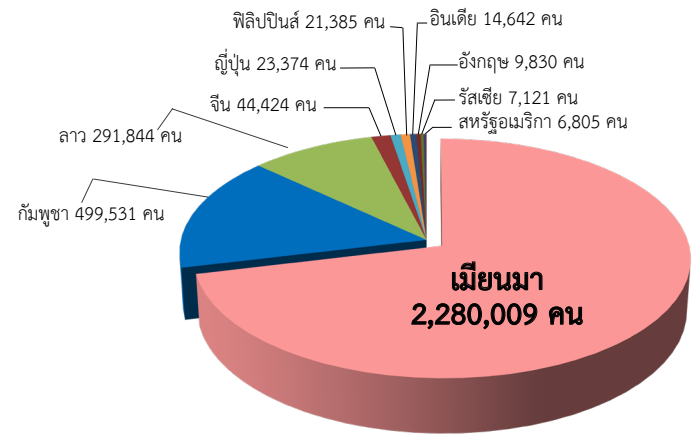


ที่มา : สำนักบริหารแรงงานต่างด้าว กรมการจัดหางาน

ตารางที่ 8 ประเภทอาชีพและประเภทกิจการที่คนต่างด้าวทำงานมากที่สุด 5 ลำดับแรก

คนต่างด้าวระดับฝีมือชำนาญการ	คนต่างด้าว 4 สัญชาติ
1. ผู้จัดการบริษัท/เจ้าหน้าที่บริหารของหน่วยงานเอกชน	1. กิจการการผลิต (975,699 คน)
2. ผู้ประกอบอาชีพด้านการสอน	2. กิจการรับเหมาก่อสร้าง (673,065 คน)
3. ผู้ปฏิบัติงานเทคนิคที่เกี่ยวข้องกับวิทยาศาสตร์กายภาพและวิศวกรรมศาสตร์	3. กิจการค้าส่ง ค้าปลีก แผงลอย (547,609 คน)
4. ผู้ประกอบวิชาชีพด้านอื่น ๆ	4. กิจการเกษตรและปศุสัตว์ (327,685 คน)
5. ผู้ประกอบวิชาชีพด้านฟิสิกส์ คณิตศาสตร์ และวิศวกรรมศาสตร์	5. กิจการการให้บริการต่าง ๆ (322,725 คน)
สัญชาติที่เข้ามาทำงานมากที่สุด : จีน ญี่ปุ่น ฟิลิปปินส์ อินเดีย และอังกฤษ	สัญชาติที่เข้ามาทำงานมากที่สุด : เมียนมา กัมพูชา ลาว และเวียดนาม

แผนภูมิที่ 32 จำนวนคนต่างด้าวคงเหลือ จำแนกตามสัญชาติที่ได้รับอนุญาตทำงานมากที่สุด 10 สัญชาติ



ที่มา : สำนักบริหารแรงงานต่างด้าว กรมการจัดหางาน

อาชีพของคนต่างด้าว

อาชีพที่คนต่างด้าวเข้ามาทำงานจำแนกตามมาตรฐานอาชีพ มีจำนวน 3,364,741 คน (คนต่างด้าวประเภทฝีมือชำนาญการตามมาตรา 59 ประเภททั่วไป มาตรา 62 ประเภทส่งเสริมการลงทุน และมาตรา 63/1 ชนกลุ่มน้อย ซึ่งทำงานระดับฝีมือชำนาญการ 1 คน สามารถทำงานได้หลายตำแหน่ง) เพิ่มขึ้นจากไตรมาสเดียวกันของปีก่อน จำนวน 737,939 คน คิดเป็นร้อยละ 28.09 โดยมีรายละเอียด ดังนี้

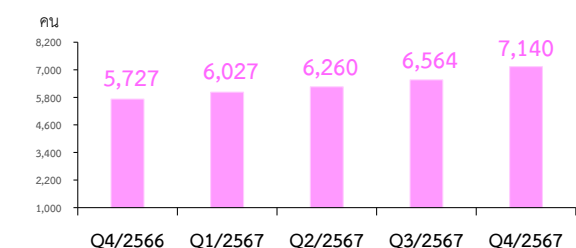
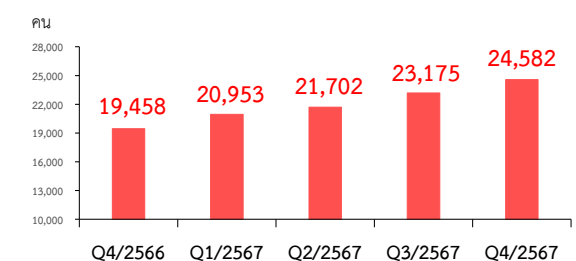
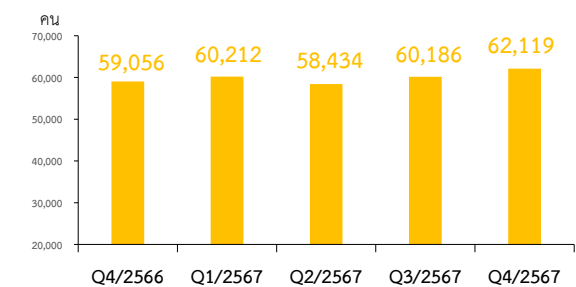
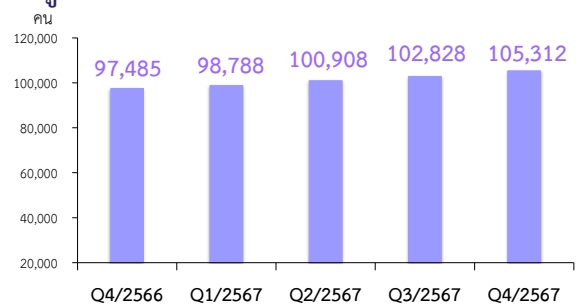
1) **ผู้บัญญัติกฎหมาย ข้าราชการระดับอาวุโส ผู้จัดการ** มีจำนวน 105,312 คน คิดเป็นร้อยละ 3.13 เมื่อเปรียบเทียบกับช่วงเดียวกันของปีก่อนและไตรมาสก่อนหน้าเพิ่มขึ้น จำนวน 7,827 คน และ 2,484 คน คิดเป็นร้อยละ 8.03 และร้อยละ 2.42

2) **ผู้ประกอบวิชาชีพด้านต่าง ๆ** มีจำนวน 62,119 คน คิดเป็นร้อยละ 1.85 เมื่อเปรียบเทียบกับช่วงเดียวกันของปีก่อนและไตรมาสก่อนหน้าเพิ่มขึ้น จำนวน 3,063 คน และ 1,933 คน คิดเป็นร้อยละ 5.19 และร้อยละ 3.21

3) **ช่างเทคนิคและผู้ปฏิบัติงานที่เกี่ยวข้อง** มีจำนวน 24,582 คน คิดเป็นร้อยละ 0.73 เมื่อเปรียบเทียบกับช่วงเดียวกันของปีก่อนและไตรมาสก่อนหน้าเพิ่มขึ้น จำนวน 5,124 คน และ 1,407 คน คิดเป็นร้อยละ 26.33 และร้อยละ 6.07

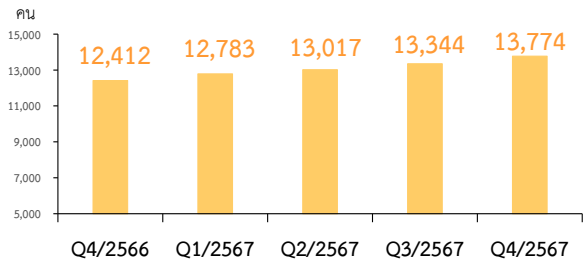
4) **เสมียน เจ้าหน้าที่** มีจำนวน 7,140 คน คิดเป็นร้อยละ 0.21 เมื่อเปรียบเทียบกับช่วงเดียวกันของปีก่อนและไตรมาสก่อนหน้า เพิ่มขึ้น จำนวน 1,413 คน และ 576 คน คิดเป็นร้อยละ 24.67 และร้อยละ 8.78

แผนภูมิที่ 33 จำนวนคนต่างด้าว จำแนกตามหมวดอาชีพ

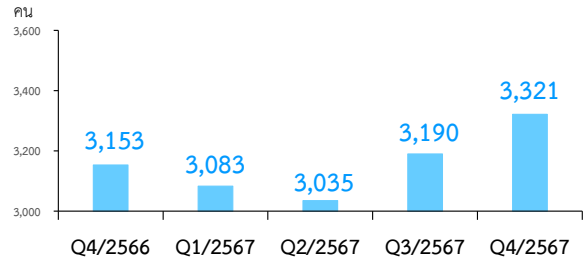


แผนภูมิที่ 33 (ต่อ) จำนวนคนต่างด้าว จำแนกตามหมวดอาชีพ

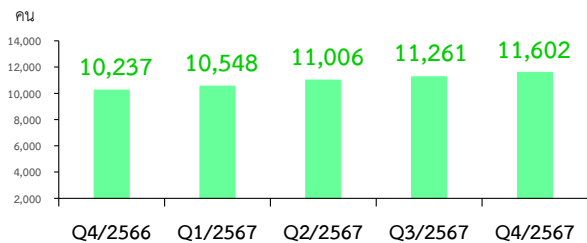
5) พนักงานบริการ พนักงานขายในร้านค้าและตลาด มีจำนวน 13,774 คน คิดเป็นร้อยละ 0.41 เมื่อเปรียบเทียบกับช่วงเดียวกันของปีก่อนและไตรมาสก่อนหน้าเพิ่มขึ้น จำนวน 1,362 คน และ 430 คน คิดเป็นร้อยละ 10.97 และร้อยละ 3.22



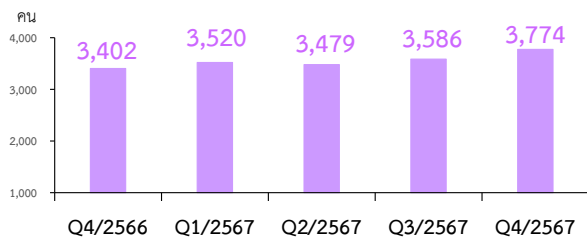
6) ผู้ปฏิบัติงานฝีมือด้านการเกษตรและประมง (แปรรูปขั้นพื้นฐาน) มีจำนวน 3,321 คน คิดเป็นร้อยละ 0.10 เมื่อเปรียบเทียบกับช่วงเดียวกันของปีก่อนและไตรมาสก่อนหน้าเพิ่มขึ้น จำนวน 168 คน และ 131 คน คิดเป็นร้อยละ 5.33 และร้อยละ 4.11



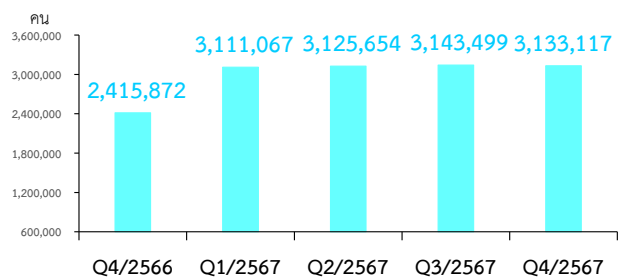
7) ผู้ปฏิบัติงานโดยใช้ฝีมือในธุรกิจต่าง ๆ มีจำนวน 11,602 คน คิดเป็นร้อยละ 0.34 เมื่อเปรียบเทียบกับช่วงเดียวกันของปีก่อนและไตรมาสก่อนหน้าเพิ่มขึ้น จำนวน 1,365 คน และ 341 คน คิดเป็นร้อยละ 13.33 และร้อยละ 3.03



8) ผู้ปฏิบัติงานในโรงงาน ผู้ควบคุมเครื่องจักรและผู้ปฏิบัติงานด้านการประกอบ มีจำนวน 3,774 คน คิดเป็นร้อยละ 0.11 เมื่อเปรียบเทียบกับช่วงเดียวกันของปีก่อนและไตรมาสก่อนหน้าเพิ่มขึ้น จำนวน 372 คน และ 188 คน คิดเป็นร้อยละ 10.93 และร้อยละ 5.24



9) อาชีพงานพื้นฐาน มีจำนวน 3,133,117 คน คิดเป็นร้อยละ 93.12 เมื่อเปรียบเทียบกับช่วงเดียวกันของปีก่อนเพิ่มขึ้น จำนวน 717,245 คน คิดเป็นร้อยละ 29.69 แต่ลดลงจากไตรมาสก่อนหน้า จำนวน 10,382 คน คิดเป็นร้อยละ 0.33



เมื่อพิจารณาหมวดอาชีพที่มีการจ้างคนต่างด้าว พบว่า มีการจ้างงานเพิ่มขึ้นจากช่วงเดียวกันของปีก่อนทุกหมวดอาชีพ โดยเฉพาะในหมวดอาชีพช่างเทคนิคและผู้ปฏิบัติงานที่เกี่ยวข้อง มีการจ้างงานเพิ่มขึ้นต่อเนื่องเป็นไตรมาสที่ 8 เนื่องมาจาก นายจ้าง/สถานประกอบการต้องการแรงงานต่างด้าวที่สามารถปรับใช้เทคโนโลยีได้ เช่นเดียวกับหมวดอาชีพด้านการเกษตร

และประมงมีการจ้างงานเพิ่มขึ้นเป็นไตรมาสที่ 2 หลังจากลดลงต่อเนื่อง 4 ไตรมาส ทั้งนี้เนื่องมาจากความต้องการสินค้ากลุ่มประมง (ดัชนีผลผลิตขยายตัวร้อยละ 14.3) โดยมีปัจจัยสนับสนุนจาก ความต้องการของตลาดกลุ่มประเทศตะวันออกกลางที่เพิ่มขึ้น (สำนักงานเศรษฐกิจอุตสาหกรรม, 2567)

อุตสาหกรรมที่มีการจ้างงานคนต่างด้าว

อุตสาหกรรมที่มีการจ้างคนต่างด้าวเข้ามาทำงาน
จำแนกตามหมวดมาตรฐานอุตสาหกรรมได้ดังนี้

1) **เกษตรกรรม การล่าสัตว์และการป่าไม้** มีจำนวน
342,624 คน คิดเป็นร้อยละ 10.18 เมื่อเปรียบเทียบกับช่วงเดียวกัน
ของปีก่อนและไตรมาสก่อนหน้าเพิ่มขึ้น จำนวน 66,943 คน
และ 5,061 คน คิดเป็นร้อยละ 24.28 และร้อยละ 1.50

2) **การประมง** มีจำนวน 32,543 คน คิดเป็นร้อยละ 0.97
เมื่อเปรียบเทียบกับช่วงเดียวกันของปีก่อนและไตรมาสก่อนหน้า
ลดลง จำนวน 1,372 คน และ 1,745 คน คิดเป็นร้อยละ 4.05
และร้อยละ 5.09

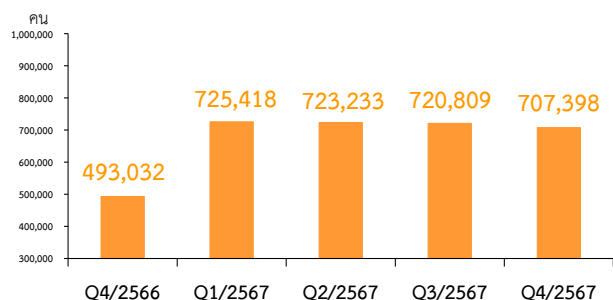
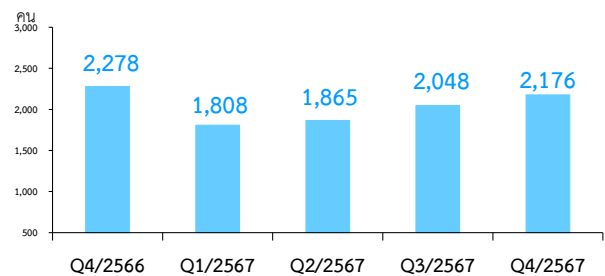
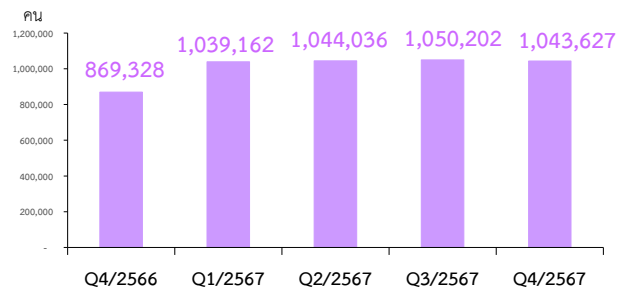
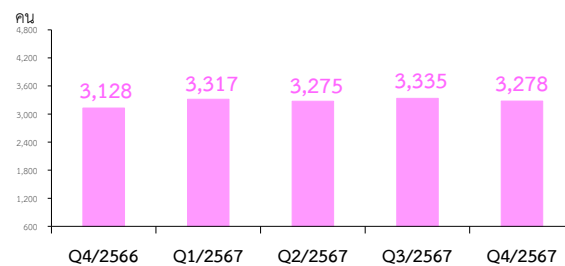
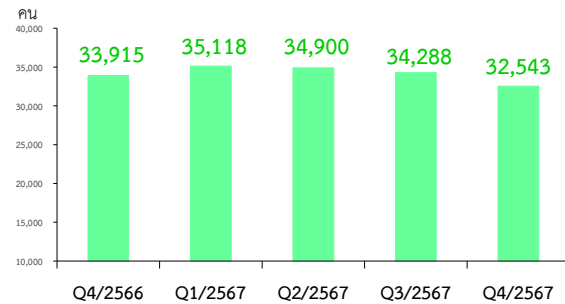
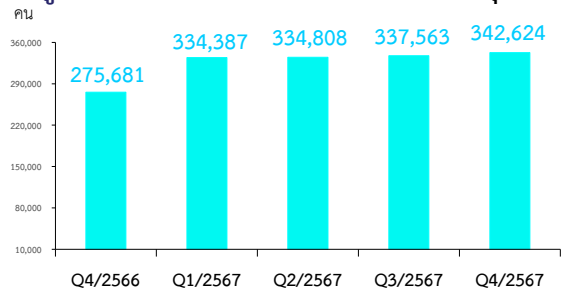
3) **การทำเหมืองแร่และเหมืองหิน** มีจำนวน
3,278 คน คิดเป็นร้อยละ 0.10 เมื่อเปรียบเทียบกับช่วงเดียวกัน
ของปีก่อนเพิ่มขึ้น จำนวน 150 คน คิดเป็นร้อยละ 4.80
แต่ลดลงจากไตรมาสก่อนหน้า จำนวน 57 คน คิดเป็นร้อยละ 1.71

4) **การผลิต** มีจำนวน 1,043,627 คน คิดเป็น
ร้อยละ 31.02 เมื่อเปรียบเทียบกับช่วงเดียวกันของปีก่อนเพิ่มขึ้น
จำนวน 174,299 คน คิดเป็นร้อยละ 20.05 แต่ลดลงจาก
ไตรมาสก่อนหน้า จำนวน 6,575 คน คิดเป็นร้อยละ 0.63

5) **การไฟฟ้า ก๊าซและการประปา** มีจำนวน
2,176 คน คิดเป็นร้อยละ 0.06 เมื่อเปรียบเทียบกับช่วงเดียวกัน
ของปีก่อนลดลง จำนวน 102 คน คิดเป็นร้อยละ 4.48 แต่เพิ่มขึ้น
จากไตรมาสก่อนหน้า จำนวน 128 คน คิดเป็นร้อยละ 6.25

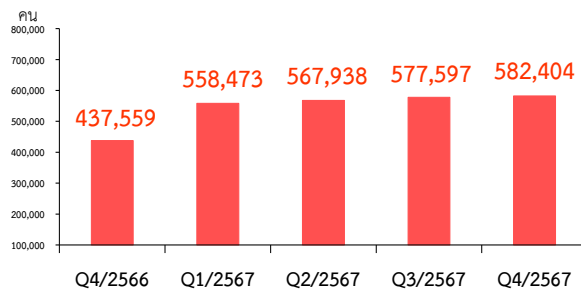
6) **การก่อสร้าง** มีจำนวน 707,398 คน คิดเป็น
ร้อยละ 21.02 เมื่อเปรียบเทียบกับช่วงเดียวกันของปีก่อนเพิ่มขึ้น
จำนวน 214,366 คน คิดเป็นร้อยละ 43.48 แต่ลดลง
จากไตรมาสก่อนหน้า จำนวน 13,411 คน คิดเป็นร้อยละ 1.86

แผนภูมิที่ 34 จำนวนคนต่างด้าว จำแนกตามอุตสาหกรรม

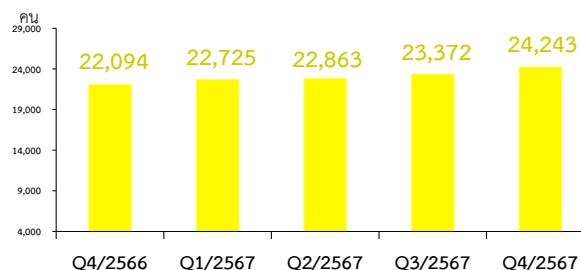


แผนภูมิที่ 34 (ต่อ) จำนวนคนต่างตัว จำแนกตามอุตสาหกรรม

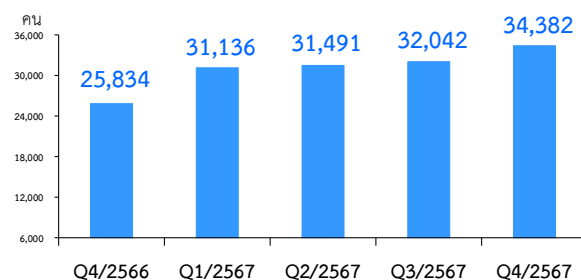
7) การขายส่ง การขายปลีก การซ่อมแซมยานยนต์ จักรยานยนต์ฯ มีจำนวน 582,404 คน คิดเป็นร้อยละ 17.31 เมื่อเปรียบเทียบกับช่วงเดียวกันของปีก่อนและไตรมาสก่อนหน้า เพิ่มขึ้น จำนวน 144,845 คน และ 4,807 คน คิดเป็นร้อยละ 33.10 และร้อยละ 0.83



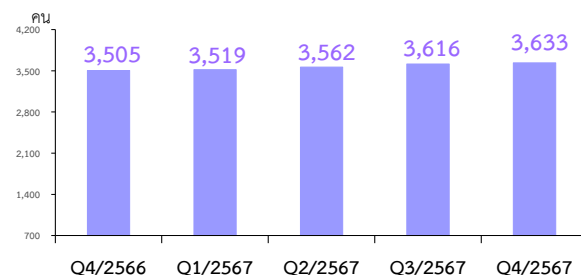
8) โรงแรมและภัตตาคาร มีจำนวน 24,243 คน คิดเป็นร้อยละ 0.72 เมื่อเปรียบเทียบกับช่วงเดียวกันของปีก่อนและไตรมาสก่อนหน้า เพิ่มขึ้น จำนวน 2,149 คน และ 871 คน คิดเป็นร้อยละ 9.73 และร้อยละ 3.73



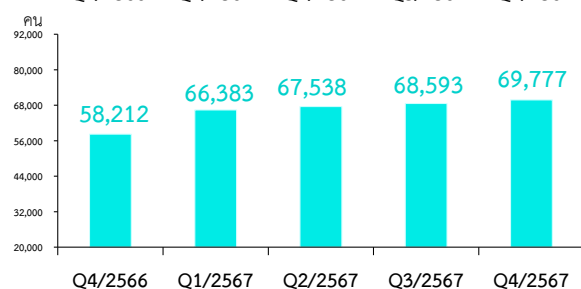
9) การขนส่ง สถานที่เก็บสินค้า และการคมนาคม มีจำนวน 34,382 คน คิดเป็นร้อยละ 1.02 เมื่อเปรียบเทียบกับช่วงเดียวกันของปีก่อนและไตรมาสก่อนหน้าเพิ่มขึ้น จำนวน 8,548 คน และ 2,340 คน คิดเป็นร้อยละ 33.09 และร้อยละ 7.30



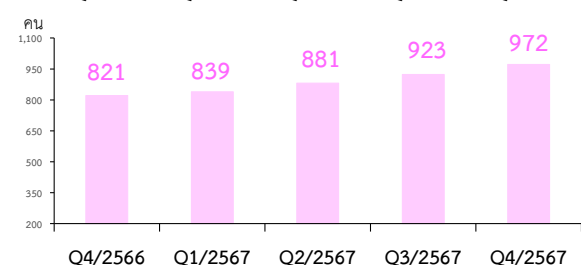
10) ตัวกลางทางการเงิน มีจำนวน 3,633 คน คิดเป็นร้อยละ 0.11 เมื่อเปรียบเทียบกับช่วงเดียวกันของปีก่อนและไตรมาสก่อนหน้าเพิ่มขึ้น จำนวน 128 คน และ 17 คน คิดเป็นร้อยละ 3.65 และร้อยละ 0.47



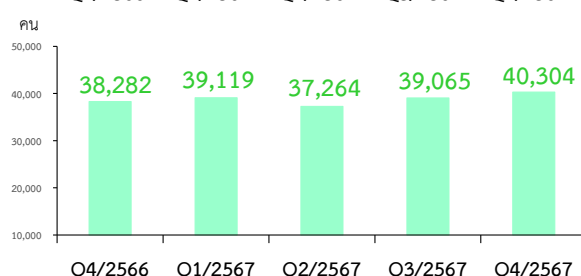
11) บริการด้านอสังหาริมทรัพย์ การให้เช่าและบริการทางธุรกิจ มีจำนวน 69,777 คน คิดเป็นร้อยละ 2.07 เมื่อเปรียบเทียบกับช่วงเดียวกันของปีก่อนและไตรมาสก่อนหน้า เพิ่มขึ้น จำนวน 11,565 คน และ 1,184 คน คิดเป็นร้อยละ 19.87 และร้อยละ 1.73



12) บริหารราชการและป้องกันประเทศ รวมทั้งการประกันสังคมภาคบังคับ มีจำนวน 972 คน คิดเป็นร้อยละ 0.03 เมื่อเปรียบเทียบกับช่วงเดียวกันของปีก่อนและไตรมาสก่อนหน้า เพิ่มขึ้น จำนวน 151 คน และ 49 คน คิดเป็นร้อยละ 18.39 และร้อยละ 5.31

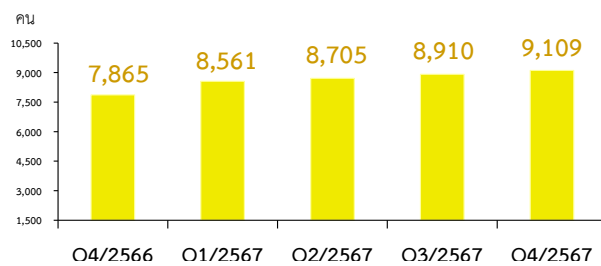


13) การศึกษา มีจำนวน 40,304 คน คิดเป็นร้อยละ 1.20 เมื่อเปรียบเทียบกับช่วงเดียวกันของปีก่อนและไตรมาสก่อนหน้า เพิ่มขึ้น จำนวน 2,022 คน และ 1,239 คน คิดเป็นร้อยละ 5.28 และร้อยละ 3.17

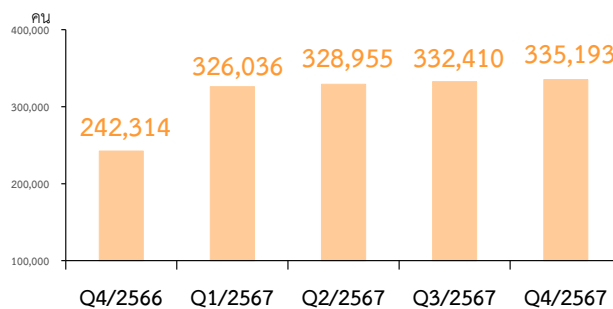


แผนภูมิที่ 34 (ต่อ) จำนวนคนต่างด้าว จำแนกตามอุตสาหกรรม

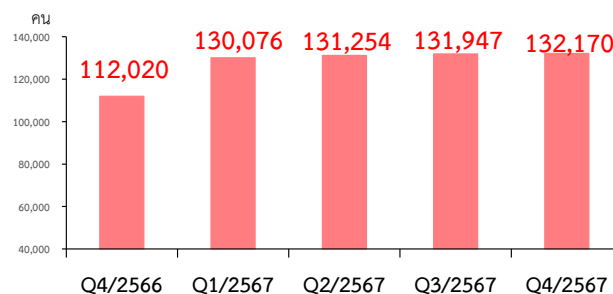
14) การบริการด้านสุขภาพและงานสังคมสงเคราะห์ มีจำนวน 9,109 คน คิดเป็นร้อยละ 0.27 เมื่อเปรียบเทียบกับช่วงเดียวกันของปีก่อนและไตรมาสก่อนหน้าเพิ่มขึ้น จำนวน 1,244 คน และ 199 คน คิดเป็นร้อยละ 15.82 และร้อยละ 2.23



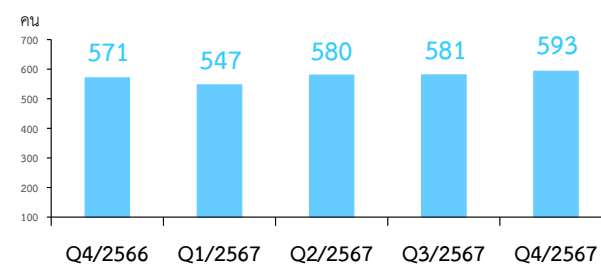
15) บริการชุมชน สังคมและบริการส่วนบุคคลอื่น ๆ มีจำนวน 335,193 คน คิดเป็นร้อยละ 9.96 เมื่อเปรียบเทียบกับช่วงเดียวกันของปีก่อนและไตรมาสก่อนหน้าเพิ่มขึ้น จำนวน 92,879 คน และ 2,783 คน คิดเป็นร้อยละ 38.33 และร้อยละ 0.84



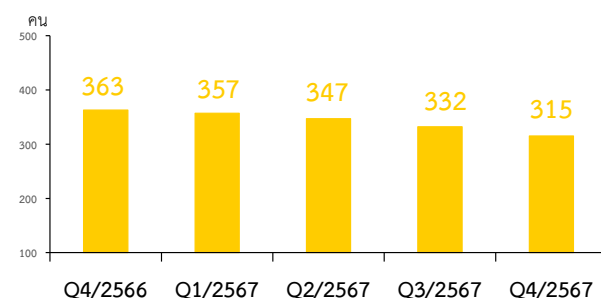
16) ลูกจ้างในครัวเรือนส่วนบุคคล มีจำนวน 132,170 คน คิดเป็นร้อยละ 3.93 เมื่อเปรียบเทียบกับช่วงเดียวกันของปีก่อนและไตรมาสก่อนหน้า เพิ่มขึ้น จำนวน 20,150 คน และ 223 คน คิดเป็นร้อยละ 17.99 และร้อยละ 0.17



17) องค์การระหว่างประเทศและองค์กรต่างประเทศอื่น ๆ และสมาชิก มีจำนวน 593 คน คิดเป็นร้อยละ 0.02 เมื่อเปรียบเทียบกับช่วงเดียวกันของปีก่อนและไตรมาสก่อนหน้า เพิ่มขึ้น จำนวน 22 คน และ 12 คน คิดเป็นร้อยละ 3.85 และร้อยละ 2.07



18) กิจกรรมอื่น ๆ มีจำนวน 315 คน คิดเป็นร้อยละ 0.01 เมื่อเปรียบเทียบกับช่วงเดียวกันของปีก่อนและไตรมาสก่อนหน้า ลดลง จำนวน 48 คน และ 17 คน คิดเป็นร้อยละ 13.22 และร้อยละ 5.12



เมื่อพิจารณาหมวดอุตสาหกรรมที่มีการจ้างคนต่างด้าวพบว่า อุตสาหกรรมส่วนใหญ่มีการจ้างงานเพิ่มขึ้นจากช่วงเดียวกันของปีก่อน ยกเว้น อุตสาหกรรมการประมง อุตสาหกรรมการไฟฟ้า ก๊าซและการประปา และกิจกรรมอื่น ๆ การจ้างงานคนต่างด้าวในไตรมาสนี้เป็นผลดีจากภาวะเศรษฐกิจ สะท้อนจากหมวดอุตสาหกรรมการเกษตรมีการจ้างงานเพิ่มขึ้นต่อเนื่องเป็นไตรมาสที่ 5 จากดัชนีผลผลิตสินค้าเกษตรที่ขยายตัว เช่น น้ำตาล ขยายตัวร้อยละ 22.19 เนื่องมาจากราคาอ้อยปรับตัวเพิ่มขึ้นส่งผลให้มีปริมาณอ้อยเข้าหีบเพิ่มขึ้นและเป็นแรงจูงใจให้เกษตรกรขยายพื้นที่เพาะปลูก และส่งผลให้อุตสาหกรรมการผลิต

มีการจ้างงานเพิ่มขึ้นด้วย (เพิ่มขึ้นร้อยละ 20.05 YoY (สำนักงานเศรษฐกิจอุตสาหกรรม, 2567) เช่นเดียวกับอุตสาหกรรมการท่องเที่ยวและการบริการที่มีการจ้างงานเพิ่มขึ้น ซึ่งได้รับปัจจัยสนับสนุนจากภาคการท่องเที่ยวที่ขยายตัวต่อเนื่อง ทั้งอุตสาหกรรมโรงแรมและภัตตาคาร (เพิ่มขึ้นต่อเนื่องเป็นไตรมาสที่ 8) อุตสาหกรรมการขนส่ง สถานที่เก็บสินค้า และการคมนาคมภัตตาคาร (เพิ่มขึ้นต่อเนื่องเป็นไตรมาสที่ 5) อุตสาหกรรมการบริการด้านสุขภาพและงานสังคมสงเคราะห์ (เพิ่มขึ้นต่อเนื่องเป็นไตรมาสที่ 5)

คนต่างด้าวได้รับอนุญาตทำงานใหม่

คนต่างด้าวได้รับอนุญาตทำงานใหม่ในช่วงไตรมาสที่ 4 ปี 2567 มีจำนวนทั้งสิ้น 158,276 คน ลดลงจากช่วงเดียวกันของปีก่อนและไตรมาสก่อนหน้า จำนวน 46,635 คน และจำนวน 34,968 คน คิดเป็นร้อยละ 22.76 และร้อยละ 18.10 โดยเข้ามาทำงานเป็นผู้จัดการบริษัท เจ้าหน้าที่บริหารของหน่วยงานเอกชนมากที่สุด จำแนกตามประเภทการอนุญาต ดังนี้

ประเภททั่วไป ได้รับอนุญาตทำงาน 20,104 คน เป็นชาวจีนมากที่สุด 3,765 คน รองลงมา คือ ญี่ปุ่น ฟิลิปปินส์ สหรัฐอเมริกา และสาธารณรัฐเกาหลี โดยเข้ามาทำงานภาคบริการด้านธุรกิจ ส่วนใหญ่อยู่ในระดับผู้จัดการบริษัท เจ้าหน้าที่บริหารของหน่วยงานเอกชน เป็นต้น

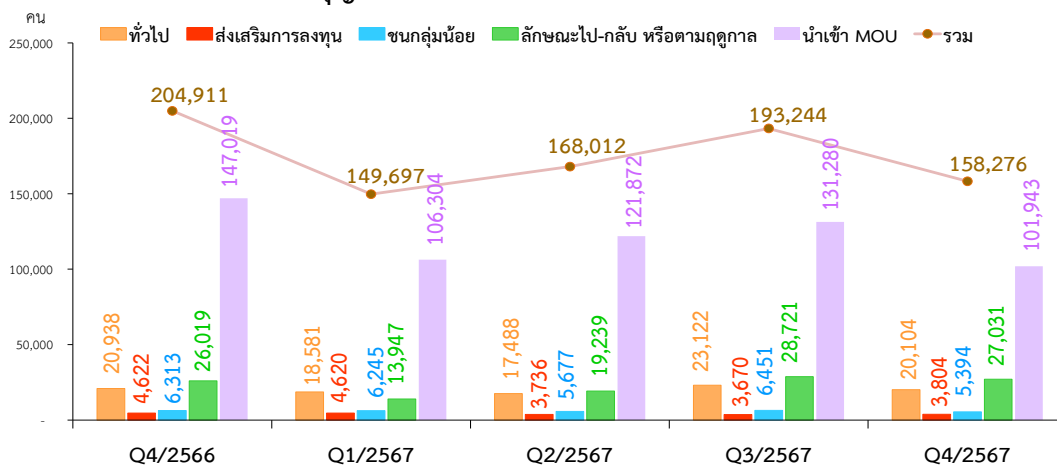
ประเภทส่งเสริมการลงทุน ได้รับอนุญาตทำงาน 3,804 คน ส่วนใหญ่เป็นชาวเอเชียซึ่งเป็นสัญชาติจีน ญี่ปุ่น ไต้หวัน และอินเดีย โดยเข้ามาทำงานในอุตสาหกรรมการผลิต ยานยนต์ รถพ่วงและรถกึ่งรถพ่วงมากที่สุด ประเภทอาชีพที่เข้ามาทำงานจะเป็นแรงงานที่ใช้ทักษะฝีมือสูง คือ ช่างเทคนิคและ ผู้ปฏิบัติงานที่เกี่ยวข้อง

ประเภทชนกลุ่มน้อย ได้รับอนุญาตทำงาน 5,394 คน เป็นบุคคลที่ไม่มีสถานะทางทะเบียนมากที่สุด รองลงมา คือ ไทยใหญ่ เมียนมา และกระเหรี่ยง ประเภทอุตสาหกรรมที่เข้ามาทำงานมากที่สุด ได้แก่ การก่อสร้าง และเกษตรกรรม การล่าสัตว์และการป่าไม้ ประเภทอาชีพที่เข้ามาทำงานเป็นงานที่ไม่ใช้ทักษะฝีมือ คือ อาชีพงานพื้นฐาน ซึ่งจะเป็นแรงงานเหมือนแระ ก่อสร้าง การผลิตและการขนส่งมากที่สุด

ประเภทเข้ามาทำงานในลักษณะไป-กลับ หรือตามฤดูกาล ได้รับอนุญาตทำงาน 27,031 คน เป็นสัญชาติกัมพูชา และเมียนมา โดยเข้ามาทำงานในอุตสาหกรรมกรรมการล่าสัตว์และการป่าไม้มากที่สุด

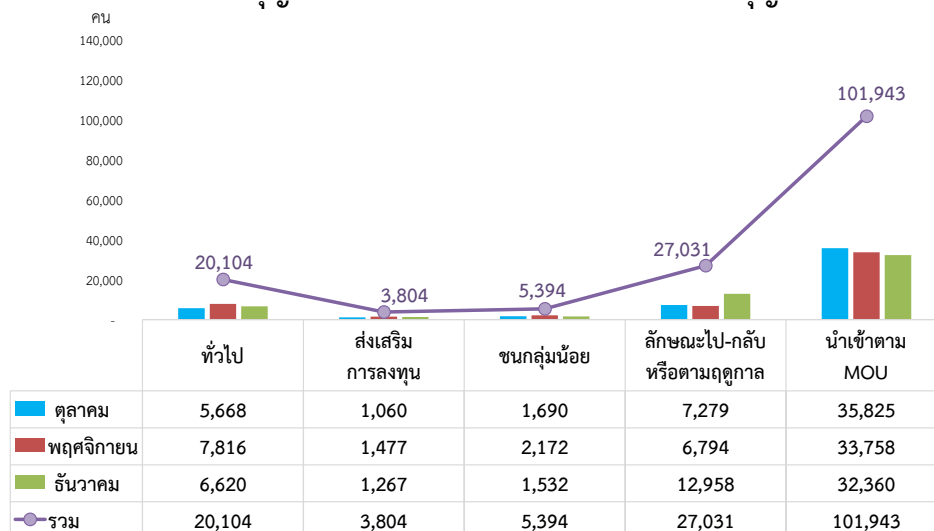
ประเภทนำเข้ามาตาม MOU ได้รับอนุญาตทำงาน 101,943 คน เป็นสัญชาติเมียนมา ลาว และกัมพูชา โดยเข้ามาทำงานในอุตสาหกรรมการผลิตมากที่สุด

แผนภูมิที่ 35 จำนวนคนต่างด้าวได้รับอนุญาตทำงานใหม่รายไตรมาสที่ 4 ปี 2566 ถึง ไตรมาสที่ 4 ปี 2567



ที่มา : สำนักบริหารแรงงานต่างด้าว กรมการจัดหางาน

แผนภูมิที่ 36 จำนวนคนต่างด้าวได้รับอนุญาตทำงานใหม่จำแนกตามประเภทการอนุญาต ไตรมาสที่ 4 ปี 2567



ที่มา : สำนักบริหารแรงงานต่างด้าว กรมการจัดหางาน

ก้าวแรกมุ่งสู่ประเทศสมาชิก OECD ไทยจะได้อะไร?



ดร.จิตติมา ชูเชิด

ผู้อำนวยการฝ่ายวิจัยด้านเศรษฐกิจ และตลาดการเงิน
ธนาคารไทยพาณิชย์ จำกัด (มหาชน)

ไทยไม่ได้มุ่งหวังแค่เข้าเป็นสมาชิกองค์การเพื่อความร่วมมือทางเศรษฐกิจและการพัฒนา : Organisation for Economic Co-operation and Development (OECD) แต่ไทยต้องการเห็นผลลัพธ์จากการเปลี่ยนแปลงที่จะเกิดขึ้นระหว่างเส้นทางของการ Accession ไปสู่การเป็นสมาชิก OECD

เป็นข่าวใหญ่ช่วงปลายเดือนตุลาคม 2567 เมื่อนายมาธิอัส คอร์มันน์ เลขาธิการใหญ่ OECD มาเยือนไทยเพื่อมาเปิดตัวการเริ่มต้นกระบวนการการเข้าเป็นสมาชิก OECD ของไทย หรือเรียกว่า “Accession Process” และได้ส่งมอบแผนการดำเนินการเพื่อการเข้าเป็นสมาชิก (Roadmap for Accession) ให้กับประเทศไทยอย่างเป็นทางการ

เรื่องนี้สำคัญต่อประเทศไทยและคนไทยอย่างไร? ไทยคาดหวังอะไรจากการขอเข้าเป็นสมาชิก OECD? กระบวนการเตรียมเข้าเป็นสมาชิก OECD ครั้งนี้ต้องทำอะไรบ้าง ใช้เวลานานแค่ไหน แล้วภาคส่วนต่าง ๆ เกี่ยวข้องอย่างไร? บทความนี้จะสรุปภาพให้เห็น เพื่อสร้างความเข้าใจในเป้าหมายที่ประเทศไทยอยากไปให้ถึง และประโยชน์ที่จะเกิดขึ้นกับคนไทยในช่วงข้างหน้าถ้าเราพร้อมกันทำเรื่องนี้ได้สำเร็จ

● กระบวนการเข้าเป็นสมาชิก OECD สำคัญต่อประเทศไทยอย่างไร?

ความมุ่งมั่นของประเทศไทยที่จะเริ่มเข้ากระบวนการ Accession เพื่อเป็นสมาชิกของ OECD ครั้งนี้ ถือว่าเป็นสัญญาณความตั้งใจของรัฐบาลที่พยายามจะหาแนวทางเพื่อจะทำให้ประเทศไทยยกระดับความสามารถในการแข่งขันได้สำเร็จ เพราะที่ผ่านมาประเทศไทยประสบปัญหาความสามารถในการแข่งขันถดถอยลงเรื่อย ๆ แต่ยังไม่สามารถดำเนินการแก้ไขเองได้ให้เห็นผลเป็นรูปธรรม

มาในครั้งนี้นี้รัฐบาลไทยต้องการจะอาศัยเกณฑ์ปฏิบัติสากลของ OECD ที่จะใช้เป็นมาตรฐานให้เกิดการปฏิรูปเชิงโครงสร้าง (Structural reform) ภายในประเทศพร้อมกัน 26 ด้าน เพื่อให้ประเทศไทยสามารถปฏิรูปตัวเองได้อย่างเป็นระบบ มีจุดมุ่งหมาย ตัวชี้วัด และมีทีมงานจาก OECD คอยให้คำแนะนำจนกว่าไทยจะมีคุณสมบัติเหมาะสมตามเกณฑ์เข้าร่วมเป็นสมาชิก OECD ได้ในสายตาของประเทศสมาชิก OECD ทั้งหมด 38 ประเทศ ที่ต้องลงมติเห็นชอบร่วมกัน

ที่สำคัญไทยจะมีเพื่อนร่วมเส้นทางกระบวนการ Accession สู่สมาชิก OECD เช่น อินโดนีเซีย อาร์เจนตินา ที่เริ่มออกตัวในปีนี้อย่างดีเหมือนกัน รวมถึงมีประเทศสมาชิกอื่นที่ทำได้สำเร็จแล้ว ช่วยให้คำแนะนำจากประสบการณ์จริงได้อีกด้วย

ปัญหาความสามารถในการแข่งขันของไทยลดต่ำลง โดยเฉพาะผลเป็นโควิดส่งผลทำให้ธุรกิจไทยส่วนหนึ่งฟื้นตัวช้าและแข่งขันยาก เพราะยังปรับตัวตามความต้องการสินค้าในโลกหรือเมกะเทรนด์โลกที่กำลังเปลี่ยนได้ไม่ทัน เรื่องนี้มาซ้ำเติมปัญหาเชิงโครงสร้างของประเทศหลายด้านที่สะสมมานาน เราจึงเห็นอัตราการเติบโตของเศรษฐกิจไทยต่ำกว่าในอดีต และมีแนวโน้มจะต่ำลงเรื่อย ๆ หากประเทศไทยไม่สามารถแก้ไขปัญหาเชิงโครงสร้างที่ซับซ้อนหลายมิตินี้ได้

ประเทศไทยคงไม่ได้มุ่งหวังแค่ได้ชื่อว่าเข้าเป็นสมาชิก OECD แต่ไทยเราต้องการเห็นผลลัพธ์จากการเปลี่ยนแปลงประเทศที่จะเกิดขึ้นระหว่างเส้นทางของกระบวนการ Accession ไปสู่การเป็นสมาชิก OECD โดยอาศัยความรู้และความเชี่ยวชาญจาก OECD ในการพัฒนาความร่วมมือกับ OECD และการยกระดับการพัฒนานโยบายเศรษฐกิจของไทยให้มีประสิทธิภาพมากขึ้น ความคาดหวังของไทยจากเรื่องนี้ มี 3 เรื่องหลัก ๆ คือ

1) ยกระดับความสามารถในการแข่งขันของประเทศและภาคส่วนต่าง ๆ ให้สูงขึ้น จะมีผลช่วยให้เศรษฐกิจไทยกลับมาเติบโตแรงขึ้นได้ในเชิงตัวเลข GDP และเติบโตได้อย่างมีคุณภาพ คือ โตได้ทั่วถึงและโตได้ยั่งยืนขึ้น

2) ส่งสัญญาณบวกสู่นานาประเทศให้เห็นว่า ประเทศไทยสามารถยกระดับธรรมาภิบาล ปฏิรูปกฎเกณฑ์ภาครัฐที่เป็นอุปสรรค ต่อการดำเนินธุรกิจด้านต่าง ๆ เช่น การค้า การลงทุน การแข่งขันที่เป็นธรรม การยกระดับระบบการศึกษาและทักษะแรงงาน การพัฒนาเทคโนโลยี การรักษาสิ่งแวดล้อม เป็นต้น

3) เป็นสะพานเชื่อมโยงให้ไทยมีบทบาทในเวทีโลกได้มากขึ้นในกลุ่มความร่วมมือระหว่างประเทศต่าง ๆ

● เส้นทางสู่การเป็นสมาชิก OECD ของไทยจะยาวนานแค่ไหน?

นับจากวันนี้ เส้นทางสู่การเป็นสมาชิก OECD ของไทยจะต้องผ่านขั้นตอน Accession process ซึ่งสำนักงานสภาพัฒนาการเศรษฐกิจและสังคมแห่งชาติ ตั้งเป้าไว้ 5 ปี ซึ่งไทยจะต้องผ่านการประเมินตนเอง การประเมินผลเชิงเทคนิค และการปฏิรูปให้เกิดขึ้นจริง

ปี 2568 ไทยจะเข้าสู่ขั้นตอนประเมินตนเอง และส่ง Initial Memorandum ให้ OECD

ปี 2569 - 2572 ไทยจะเข้าสู่ขั้นตอนการประเมินผลเชิงเทคนิค (in-dept technical reviews) ครอบคลุมนโยบาย 26 ด้าน เช่น การลงทุนและการดำเนินธุรกิจอย่างมีความรับผิดชอบ ธรรมาภิบาลภาครัฐ ธรรมาภิบาลภาคธุรกิจ การต่อต้านทุจริต การแข่งขัน การค้าและการสนับสนุนการส่งออก กฎระเบียบที่ใช้ปัจจุบัน การคลังและงบประมาณภาครัฐ ตลาดการเงิน ระบบประกันและบำนาญเอกชน ระบบเศรษฐกิจและการพัฒนา การพัฒนาภูมิภาค การจัดเก็บข้อมูลสถิติ การศึกษา การจ้างงานและแรงงาน การดูแลผู้บริโภค ระบบสุขภาพ การรักษาสิ่งแวดล้อม การพัฒนาวิทยาศาสตร์เทคโนโลยีและดิจิทัลภาคเกษตร เป็นต้น โดยคณะกรรมการเชี่ยวชาญเฉพาะทาง (Technical committees) จาก OECD 26 ชุด จะเข้ามาศึกษาประเทศไทย และหารือร่วมกันถึงความแตกต่างของบริบทประเทศที่จะปรับเปลี่ยนตามเกณฑ์ OECD ได้ โดยจะพิจารณาเสนอแนะแนวทางการปฏิรูปเชิงนโยบายและแนวทางปฏิบัติของไทยให้สอดคล้องกับมาตรฐาน OECD เป็นแรงผลักดันจากภายนอกที่จะเข้ามาขับเคลื่อนให้เกิดการปฏิรูปภายในประเทศไทยได้อย่างมีประสิทธิภาพ

หลังจากนั้น Technical committees ทุกคณะจะประเมินตรวจสอบการปฏิรูปของไทยที่เกิดขึ้น หากไทยสามารถทำได้ตามที่ตกลงกันไว้ทั้ง 26 ด้าน ประเทศสมาชิก OECD จะลงมติร่วมกันเพื่อเชิญประเทศผู้สมัครเข้าเป็นสมาชิกอย่างเป็นทางการ

OECD ย้ำว่า Accession process ของแต่ละประเทศ ไม่มีกำหนดเวลาแน่นอน ขึ้นอยู่กับความก้าวหน้าของแต่ละประเทศผู้สมัครว่า จะปรับเปลี่ยนตัวเองให้สอดคล้องกับมาตรฐานและแนวทางการปฏิบัติที่ดีของ OECD ได้ช้าหรือเร็วมากหรือน้อยแค่ไหน อย่างไรก็ดี แม้ว่าจะยังไม่ถึงจุดหมายปลายทางที่ต้องการ แต่ละประเทศก็จะได้รับประโยชน์ไปด้วยระหว่างเส้นทางที่เกิดการปฏิรูปประเทศอย่างต่อเนื่องได้

● ภาคส่วนต่าง ๆ จะมีส่วนร่วมอย่างไร?

คณะรัฐมนตรีได้มอบหมายให้สภาพัฒน์ฯ และกระทรวงการต่างประเทศ เป็นหน่วยงานขับเคลื่อนหลักในการวางกลไกและประสานงานระหว่างหน่วยงานภาครัฐและภาคเอกชนการทำงานร่วมกันระหว่างรัฐบาลและภาคส่วนต่าง ๆ ของไทย

และ OECD จะเป็นสิ่งสำคัญ เพราะบริบทของแต่ละประเทศไม่เหมือนกัน ภาครัฐ ภาคเอกชน และภาคประชาสังคมจะเป็นฟันเฟืองในการขับเคลื่อนการเข้าเป็นสมาชิก OECD ของไทย เริ่มจากตระหนักถึงเป้าหมายและประโยชน์ที่ประเทศจะได้รับ เส้นทางข้างหน้าที่ต้องเกิดการเปลี่ยนแปลงเชิงโครงสร้าง 26 ด้าน ตามแนวปฏิบัติ OECD และผลกระทบที่อาจเกิดขึ้นกับแต่ละกลุ่มบนข้อจำกัดของไทยที่ยังมีอยู่มากในปัจจุบัน

สำหรับภาคเอกชนไทยจะมีบทบาทในการทำงานร่วมกับภาครัฐ ให้ข้อคิดเห็นและข้อเสนอแนะเกี่ยวกับประเด็นที่ภาคเอกชนจะได้รับประโยชน์จากการดำเนินธุรกิจอย่างมีความรับผิดชอบและการเติบโตทางธุรกิจที่ยั่งยืนขึ้น แต่ก็อาจจะได้รับผลกระทบจากการเข้าปรับตัวตามเส้นทาง OECD นี้ ซึ่งภาคธุรกิจสามารถแนะนำให้ภาครัฐนำไปประกอบการพิจารณาจัดทำข้อสงวนของไทยต่อ OECD ในประเด็นที่สามารถทำได้ โดยภาคเอกชนจะเข้าร่วมใน 5 คณะอนุกรรมการย่อยที่อยู่ภายใต้ “คณะกรรมการขับเคลื่อนการดำเนินงานในการเข้าเป็นสมาชิก OECD ของไทย” ได้แก่

คณะ 1: การเตรียมความพร้อมด้านกฎหมาย (ให้ความเห็นและข้อเสนอแนะต่อการปรับปรุงกฎหมาย)

คณะ 2: การปฏิบัติตามมาตรฐาน OECD (นำหลักการกำกับดูแลกิจการที่ดีมาเป็นแนวทางดำเนินธุรกิจ)

คณะ 3: โครงสร้างเชิงสถาบันเข้มแข็ง (ให้ความร่วมมือภาครัฐปฏิบัติตามกฎระเบียบการดำเนินธุรกิจ)

คณะ 4: ตัวชี้วัดทางเศรษฐกิจ (ให้ข้อมูลแก่ภาครัฐเพื่อจัดเก็บข้อมูลสถิติและเผยแพร่)

คณะ 5: การมีส่วนร่วมกับ OECD (เข้าร่วมกิจกรรมกับกลุ่มเครือข่ายภาคธุรกิจต่างประเทศของ OECD ในการแลกเปลี่ยนและเสนอแนะหลักปฏิบัติที่ดีในทางปฏิบัติ ร่วมกับประเทศต่าง ๆ)

หากประเทศไทยสามารถปฏิรูปโครงสร้างด้านนโยบาย กฎหมาย เศรษฐกิจ สังคม และสิ่งแวดล้อมให้มีประสิทธิภาพมากขึ้น สอดคล้องกับเกณฑ์ OECD ได้ ประเทศไทยจะสามารถเติบโตเชิงคุณภาพได้ทั่วถึงและยั่งยืนขึ้นได้ในระยะปานกลาง ถือเป็นความหวังต่อการปฏิรูปเชิงโครงสร้างของไทยที่จะเห็นเป็นรูปธรรม รัฐบาลส่งสัญญาณเดินทางก้าวแรก ทุกภาคส่วนเริ่มรับรู้และเตรียมตัวทำงานร่วมกัน เพื่อมุ่งสู่จุดหมายปลายทางของประเทศไทยที่จะมีความสามารถแข่งขันสูงขั้นได้ คงอีกไม่นานเกินรอ

ที่มา : Economic Intelligence Center <https://www.scebic.com/th/detail/product/oecd-061224>

คณะผู้จัดทำ วารสารสถานการณ์ตลาดแรงงาน ไตรมาสที่ 4 ปี 2567

ที่ปรึกษา

นายสมชาย มรกตศรีวรรณ
นายสิบทวีชัย โพธิ์สินธุ์
นายมงคล สงคราม
นายวิเชต อินทรเจริญ

อธิบดีกรมการจัดหางาน
รองอธิบดีกรมการจัดหางาน
รองอธิบดีกรมการจัดหางาน
รองอธิบดีกรมการจัดหางาน

คณะผู้จัดทำ

นางสาวสุจิตรา ขจรกิตติการ
ผู้อำนวยการกองบริหารข้อมูลตลาดแรงงาน

นางสาวดารารัตน์ เกสรธรรม
นางสาวณัฐนันท์ โรจนประภพ
นางสาวปิยะนุช บัวเพ็ญ
นางสาวนาฏสีตางศ์ ภาวะดี
นายศุภฤกษ์ ขารชม
นายวสุธร ฐริเอกสุวรรณ
นายณัฐวิชญ์ มิตรแก้ว
นางสาวอัมภววรรณ ชาวนา
นายสาโรจน์ พึ่งเนตร์
นางสาวริติมา นิลพฤกษ์
นางสาวอังคณา วันดาว


นักวิชาการแรงงานชำนาญการ
นักวิชาการแรงงานชำนาญการ
นักวิชาการแรงงานชำนาญการ
นักวิชาการแรงงานชำนาญการ
นักวิชาการแรงงานปฏิบัติการ
นักวิชาการแรงงานปฏิบัติการ
นักสถิติ
นักวิชาการแรงงาน
นักวิชาการแรงงาน
นักวิชาการแรงงาน
เจ้าพนักงานแรงงาน

     @LMlofThailand

 Thai Labour Market Information

 <https://www.doe.go.th/prd/lmia>

 0 2246 7870  lmiofthailand@doe.go.th

 กองบริหารข้อมูลตลาดแรงงาน กรมการจัดหางาน
ถนนมิตรไมตรี แขวงดินแดง เขตดินแดง กรุงเทพมหานคร 10400



Labour Market Information Administration Division