



ชลบุรี



ระยอง



จันทบุรี



ตราด



ฉะเชิงเทรา



ปราจีนบุรี



นครนายก



สระแก้ว

## อาชีพที่มีความต้องการแรงงานมากที่สุด 3 อันดับแรก

1. แรงงานด้านการประกอบ
2. แรงงานบรรจุผลิตภัณฑ์
3. ช่างเครื่องและช่างปรับแต่งเครื่องจักรกลทางการเกษตร



## บทบรรณาธิการ

สถานการณ์ตลาดแรงงานภาคตะวันออก ข้อมูลเดือนมีนาคม 2568 มีความต้องการแรงงาน จำนวน 5,279 อัตรา ลดลงร้อยละ 40.57 โดยอุตสาหกรรมการผลิต มีความต้องการแรงงานมากที่สุด ส่วนผู้สมัครงาน จำนวน 3,026 คน เพิ่มขึ้นร้อยละ 34.25 และมีการบรรจุงาน จำนวน 1,752 คน เพิ่มขึ้นร้อยละ 55.73 จากช่วงเดียวกันของปีก่อน

สำหรับแรงงานที่เดินทางไปทำงานต่างประเทศ เพิ่มขึ้นร้อยละ 32.84 จากช่วงเดียวกันของปีก่อน ส่วนคนต่างด้าวที่ได้รับอนุญาตทำงานคงเหลือ จำนวน 503,051 คน เพิ่มขึ้นร้อยละ 6.94 จากช่วงเดียวกันของปีก่อน

ทั้งนี้ ผู้สนใจสามารถดูรายละเอียดข้อมูลสถานการณ์ตลาดแรงงานภาคตะวันออก ได้ที่ [www.doe.go.th/lmi-east](http://www.doe.go.th/lmi-east) หรือมีข้อเสนอแนะสามารถติดต่อได้ที่ e-mail : [lm\\_ryg@doe.go.th](mailto:lm_ryg@doe.go.th)

## CONTENTS

- 02 สถานการณ์การว่างงานและการเลิกจ้าง
- 03 ภาวะความต้องการแรงงาน
- 04 การไปทำงานต่างประเทศ
- 04 การทำงานของคนต่างด้าว

## จัดทำโดย

ศูนย์บริหารข้อมูลตลาดแรงงานภาคตะวันออก  
ศาลากลางจังหวัดระยอง ชั้น 2 ศูนย์ราชการจังหวัดระยอง  
ถนนสุขุมวิท ตำบลเนินพระ อำเภอเมือง จังหวัดระยอง 21150

0 3869 4029 [www.doe.go.th/lmi-east](http://www.doe.go.th/lmi-east)

[lm\\_ryg@doe.go.th](mailto:lm_ryg@doe.go.th) @eastern.lmi

ศูนย์บริหารข้อมูลตลาดแรงงานภาคตะวันออก



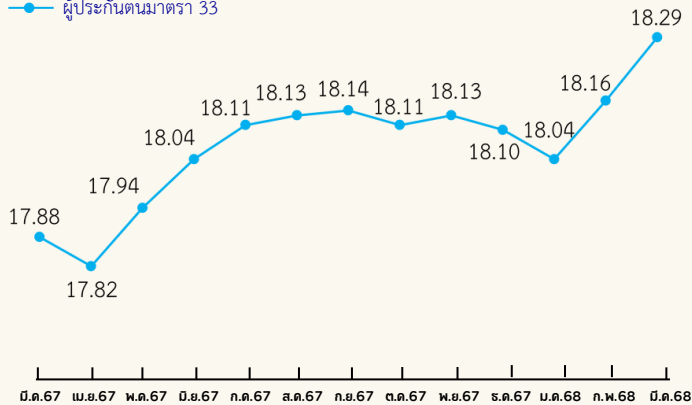
# สถานการณ์การว่างงานและเลิกจ้าง

สถานการณ์การว่างงานและเลิกจ้างในภาคตะวันออก ณ เดือนมีนาคม 2568 มีผู้ประกันตนในระบบประกันสังคม (มาตรา 33) จำนวน 1,829,397 คน และมีผู้ประกันตนมาขึ้นทะเบียนขอรับประโยชน์ทดแทนกรณีว่างงาน จำนวน 11,309 คน คิดเป็นร้อยละ 0.62 ของผู้ประกันตนมาตรา 33 (เมื่อเปรียบเทียบกับช่วงเดียวกันของปีก่อน พบว่า มีผู้ขอรับประโยชน์ทดแทนลดลง จำนวน 3,248 คน คิดเป็นร้อยละ 22.31) โดยสาเหตุการว่างงานจากการลาออกมากที่สุด จำนวน 8,783 คน คิดเป็นร้อยละ 77.66 รองลงมาคือ การเลิกจ้าง จำนวน 2,084 คน ร้อยละ 18.43 และสิ้นสุดสัญญาจ้าง จำนวน 442 คน ร้อยละ 3.91

## ผู้ประกันตนมาตรา 33

หน่วย : แสนคน

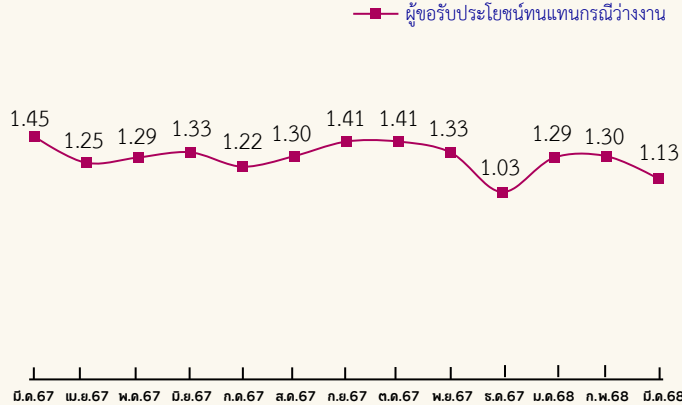
ผู้ประกันตนมาตรา 33



## ผู้ขอรับประโยชน์ทดแทนกรณีว่างงาน

หน่วย : หมื่นคน

ผู้ขอรับประโยชน์ทดแทนกรณีว่างงาน



## ผู้ขอรับประโยชน์ทดแทนกรณีว่างงาน จำแนกตามสาเหตุ เดือนมีนาคม 2568 จำนวน 11,309 คน

### ลาออก 8,783 คน

ลดลง 1,484 คน เทียบกับ มี.ค.67 14.45% (10,267 คน)  
 ลดลง 1,558 คน เทียบกับ ก.พ.68 15.07% (10,341 คน)

### เลิกจ้าง 2,084 คน

ลดลง 1,636 คน เทียบกับ มี.ค.67 43.98% (3,720 คน)  
 ลดลง 75 คน เทียบกับ ก.พ.68 3.47% (2,159 คน)

### สิ้นสุดสัญญาจ้าง 442 คน

ลดลง 128 คน เทียบกับ มี.ค.67 22.46% (570 คน)  
 ลดลง 108 คน เทียบกับ ก.พ.68 19.64% (550 คน)

### สาเหตุที่ลาออกจากงาน

1. ต้องการเปลี่ยนงานใหม่ 4,130 คน
2. ประกอบอาชีพอิสระ 2,675 คน
3. พักผ่อน 1,009 คน
4. รักษาตัวเนื่องจากเจ็บป่วย 969 คน

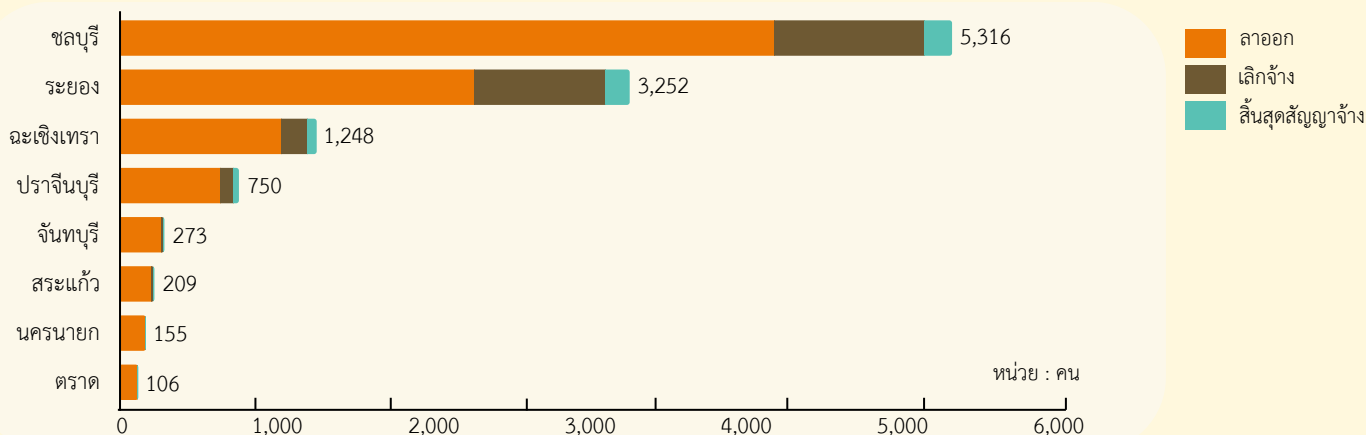
### สาเหตุที่ถูกเลิกจ้าง

1. ลดจำนวนพนักงาน 1,107 คน
2. นายจ้างยกเลิกสัญญาจ้าง 690 คน
3. สถานประกอบการปิดกิจการ 287 คน

### สาเหตุที่สิ้นสุดสัญญาจ้าง

1. สิ้นสุดสัญญาจ้าง 442 คน

## ผู้ขอรับประโยชน์ทดแทนกรณีว่างงาน จำแนกตามจังหวัด เดือนมีนาคม 2568 จำนวน 11,309 คน





นายจ้าง/สถานประกอบการ แจ้งความต้องการแรงงานผ่านกรมการจัดหางาน ณ เดือนมีนาคม 2568 จำนวน 5,279 อัตรา อุตสาหกรรมการผลิตมีความต้องการแรงงานมากที่สุด จำนวน 2,989 อัตรา (ร้อยละ 56.62) ได้แก่ การผลิตยานยนต์ รถพ่วงและรถกึ่งพ่วง การผลิตผลิตภัณฑ์ที่ทำจากโลหะประดิษฐ์ การผลิตผลิตภัณฑ์คอมพิวเตอร์ อิเล็กทรอนิกส์ และอุปกรณ์ทางทัศนศาสตร์ การซ่อมและการติดตั้งเครื่องจักรและอุปกรณ์ และการผลิตผลิตภัณฑ์ยางและพลาสติก รองลงมา การขายส่งและการขายปลีก การซ่อมยานยนต์ และจักรยานยนต์ จำนวน 755 อัตรา (ร้อยละ 14.30) กิจกรรมวิชาชีพ วิทยาศาสตร์ และกิจกรรมทางวิชาการ จำนวน 446 อัตรา (ร้อยละ 8.45) การทำเหมืองแร่ และเหมืองหิน จำนวน 229 อัตรา (ร้อยละ 4.34) และที่พักแรมและบริการด้านอาหาร จำนวน 199 อัตรา (ร้อยละ 3.77) ตามลำดับ

### ความต้องการแรงงาน

5,279 อัตรา

ลดลง 3,604 คน เทียบกับ มี.ค.67 40.57% (8,883 อัตรา)  
เพิ่มขึ้น 599 คน เทียบกับ ก.พ.68 12.80% (4,680 อัตรา)

### สาขาอาชีพ

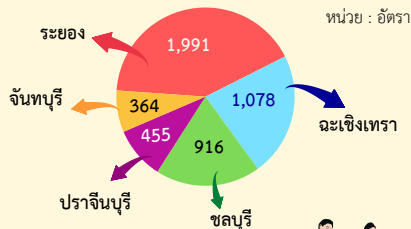
ที่มีความต้องการแรงงานมาก 5 อันดับ

1. แรงงานด้านการประกอบ 1,619 อัตรา
2. แรงงานบรรจุผลิตภัณฑ์ 751 อัตรา
3. ช่างเครื่องและช่างปรับแต่งเครื่องจักรกลทางการเกษตร 211 อัตรา
4. สถาปนิกวิศวกรและผู้ประกอบวิชาชีพ 183 อัตรา
5. ผู้ตรวจสอบด้านความปลอดภัย 171 อัตรา

### สาขาอุตสาหกรรมที่มีความต้องการแรงงานมาก 5 อันดับ

1. การผลิตยานยนต์ รถพ่วงและรถกึ่งพ่วง 484 อัตรา
2. การผลิตผลิตภัณฑ์ที่ทำจากโลหะประดิษฐ์ 481 อัตรา
3. กิจกรรมการจัดหางาน 407 อัตรา
3. การขายปลีก ยกเว้น ยานยนต์และจักรยานยนต์ 381 อัตรา
4. การผลิตผลิตภัณฑ์คอมพิวเตอร์ อิเล็กทรอนิกส์ 324 อัตรา

### 5 จังหวัดแรกที่มีความต้องการแรงงานมากที่สุด



### 5 อันดับอุตสาหกรรมที่มีความต้องการแรงงานมากที่สุด

1. การผลิต 2,989 อัตรา
2. การขายส่งและการขายปลีก 755 อัตรา
3. กิจกรรมวิชาชีพ และกิจกรรมทางวิชาการ 446 อัตรา
4. การทำเหมืองแร่ และเหมืองหิน 229 อัตรา
5. ที่พักแรมและบริการด้านอาหาร 199 อัตรา

### ผู้สมัครงานที่มาใช้

บริการจัดหางาน 3,026 คน

เพิ่มขึ้น 772 คน เทียบกับ มี.ค.67 34.25% (2,254 คน)  
ลดลง 104 คน เทียบกับ ก.พ.68 3.32% (3,130 คน)

- แรงงานด้านการประกอบ 785 คน
- แรงงานบรรจุผลิตภัณฑ์ 641 คน
- ช่างเครื่องและช่างปรับแต่งเครื่องจักรกลทางการเกษตร 162 คน
- เจ้าหน้าที่สำนักงาน 145 คน
- ผู้ตรวจสอบด้านความปลอดภัย 131 คน

### การบรรจุงาน

1,752 คน

เพิ่มขึ้น 627 คน เทียบกับ มี.ค.67 55.73% (1,125 คน)  
ลดลง 315 คน เทียบกับ ก.พ.68 15.24% (2,067 คน)

- แรงงานด้านการประกอบ 802 คน
- แรงงานบรรจุผลิตภัณฑ์ 327 คน
- พนักงานขายของหน้าร้านและพนักงานสาธิตสินค้า 75 คน
- ตัวแทนจัดหางานทางธุรกิจและนายหน้าการค้า 60 คน
- พนักงานเร่งรัดหนี้สินและผู้ปฏิบัติงาน 60 คน

## ผู้สมัครงานที่มาใช้บริการ และการบรรจุงาน ผ่านกรมการจัดหางาน

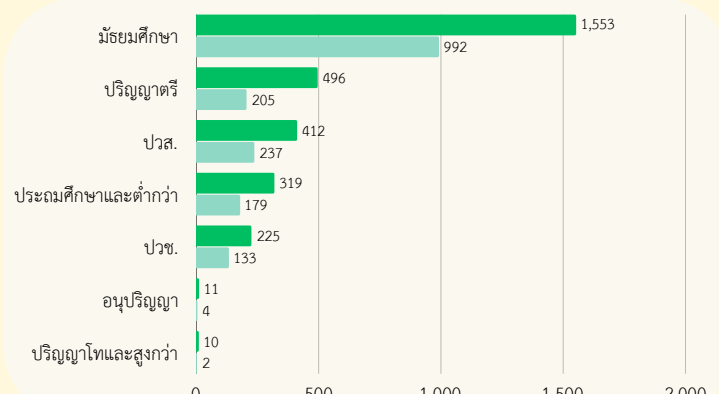
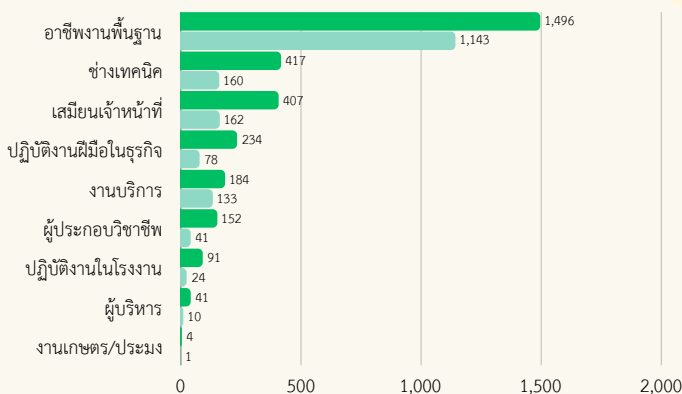
ข้อมูลผู้สมัครงานที่มาใช้บริการผ่านกรมการจัดหางาน เดือนมีนาคม 2568 ภาคตะวันออกมีผู้สมัครงาน จำนวน 3,026 คน เพิ่มขึ้นจากช่วงเดียวกันของปีก่อนร้อยละ 34.25 และการบรรจุงาน จำนวน 1,752 คน เพิ่มขึ้นจากช่วงเดียวกันของปีก่อนร้อยละ 55.73 โดยผู้สมัครงานส่วนใหญ่จบการศึกษาระดับมัธยมศึกษา สำหรับอาชีพที่ผู้สมัครงานมีการบรรจุงานมากที่สุด คือ แรงงานด้านการประกอบ

จำแนกตามกลุ่มอาชีพ

ผู้สมัครงานที่มาใช้บริการ (เขียวเข้ม) การบรรจุงาน (เขียวอ่อน)

จำแนกตามระดับการศึกษา

จำนวน (คน)



# การไปทำงานต่างประเทศ

ข้อมูลจากกองบริหารแรงงานไทยไปต่างประเทศ แรงงานไทยในภาคตะวันออก ได้รับอนุญาตให้เดินทางไปทำงานต่างประเทศ เดือนมีนาคม 2568 จำนวน 356 คน จำแนกการเดินทาง 5 วิธี จำนวน 251 คน และ RE-ENTRY VISA จำนวน 105 คน เปรียบเทียบกับช่วงเดียวกันของปีก่อนเพิ่มขึ้นร้อยละ 32.84 (268 คน) และเปรียบเทียบกับเดือนก่อนลดลงร้อยละ 25.05 (475 คน)

## 5 อันดับประเทศที่แรงงานไทยเดินทางไปทำงานมากที่สุด



## จำแนกตามประเภทการเดินทาง



## จำแนกรายจังหวัด

5 วิธี

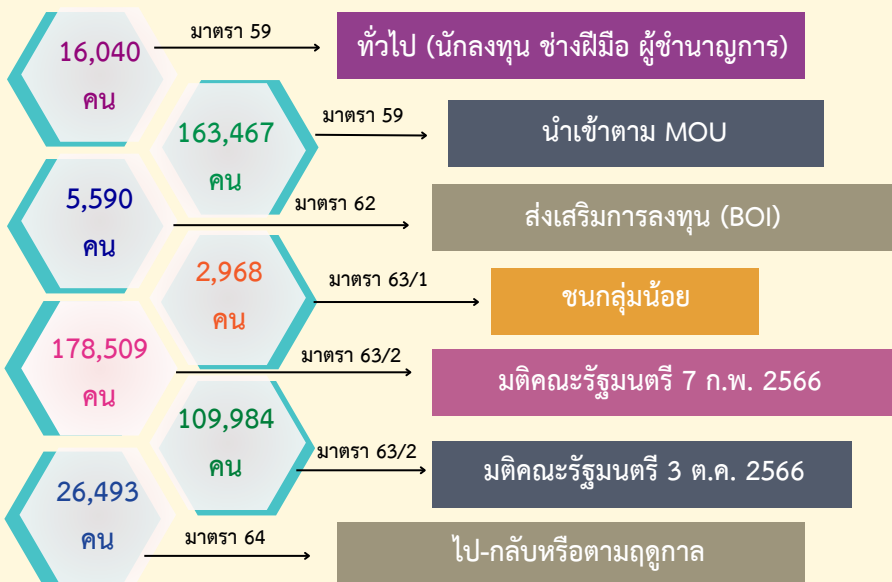
Re-entry VISA



# การทำงานของคนต่างด้าว

จำนวนคนต่างด้าวที่ได้รับอนุญาตทำงานคงเหลือในภาคตะวันออก ณ เดือนมีนาคม 2568 จำนวน 503,051 คน เพิ่มขึ้นร้อยละ 6.94 จากช่วงเดียวกันของปีก่อน ส่วนใหญ่เป็นแรงงานต่างด้าว 4 สัญชาติ (เมียนมา ลาว กัมพูชา และเวียดนาม) จำนวน 468,000 คน (ร้อยละ 93.03) ของคนต่างด้าวที่ได้รับอนุญาตทำงานคงเหลือ

## แรงงานต่างด้าว จำนวน 503,051 คน



## 5 อันดับจังหวัดที่มีจำนวนคนต่างด้าว

คงเหลือมากที่สุด

