



วารสาร

สถานการณ์ตลาดแรงงานภาคใต้

ปีที่ 17 ฉบับที่ 4 ประจำเดือนเมษายน 2568

ขุนพร ระนอง สุราษฎร์ธานี นครศรีธรรมราช ภูเก็ต กระบี่ พังงา ตรัง พัทลุง สตูล สงขลา ปัตตานี ยะลา นราธิวาส

อุตสาหกรรมที่มีความต้องการแรงงานมาก 3 อันดับแรก



- การขายส่งและการขายปลีก การซ่อมยานยนต์
เช่น การขายปลีกสินค้าอื่น ๆ ในร้านค้าทั่วไป
- การผลิต
เช่น การผลิตสิ่งของ เครื่องใช้ด้านสุขอนามัยหรือเกษตรกรรม
ที่ทำจากยาง
- ที่พักแรม และบริการด้านอาหาร

บทบรรณาธิการ

สถานการณ์ตลาดแรงงานภาคใต้ เดือนมีนาคม 2568 เป็นการนำเสนอข้อมูลที่ใช้บริการผ่านกรมการจัดหางาน ซึ่งพบว่า นายจ้าง/สถานประกอบการมีความต้องการแรงงานจำนวน 6,593 อัตรา ผู้สมัครงานที่มาใช้บริการจัดหางานจำนวน 3,930 คน และมีการบรรจุงานจำนวน 2,754 คน

สำหรับการเดินทางไปทำงานต่างประเทศ จำนวน 548 คน ลดลงจากเดือนก่อน ร้อยละ 17.22 ส่วนแรงงานต่างด้าวคงเหลือในภาคใต้ จำนวน 448,265 คน เพิ่มขึ้นจากเดือนก่อน ร้อยละ 0.17 ติดตามสถานการณ์ตลาดแรงงานภาคใต้ ได้จากเว็บไซต์ <https://doe.go.th/lmi-south> หรือ Facebook ศูนย์บริหารข้อมูลตลาดแรงงานภาคใต้

คณะผู้จัดทำ

CONTENTS

- สถานการณ์การว่างงานและการเลิกจ้าง 2
- ภาวะตลาดแรงงาน 3
- การไปทำงานต่างประเทศ 4
- การทำงานของคนต่างด้าว 4

ดูรายละเอียดเพิ่มเติมและติดตามสถานการณ์ตลาดแรงงานภาคใต้ ได้ที่นี้



ศูนย์บริหารข้อมูลตลาดแรงงานภาคใต้ ศาลากลางจังหวัดสงขลาหลังเก่า (ชั้น 1)

ถนนราชดำเนิน ตำบลบ่อยาง อำเภอเมืองสงขลา จังหวัดสงขลา 90000

☎ 074-325042 www.doe.go.th/lmi-south ✉ Lm_ska@doe.go.th

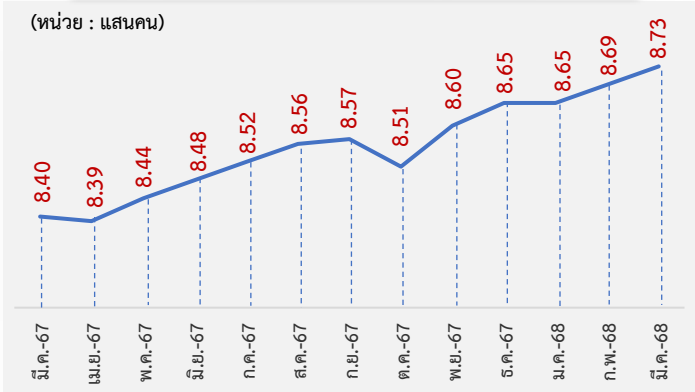
LINE lmi-south [f](https://www.facebook.com/lmi-south) ศูนย์บริหารข้อมูลตลาดแรงงานภาคใต้

www.doe.go.th/lmi-south

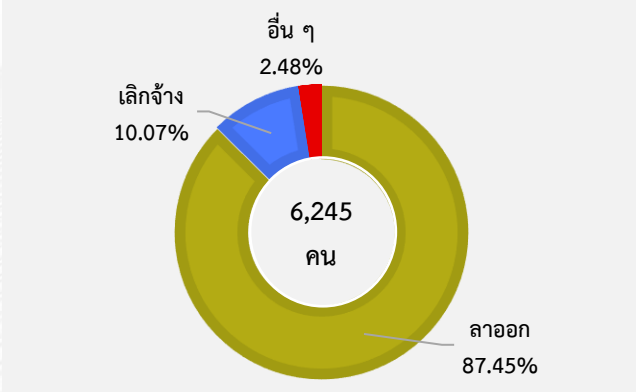
สถานการณ์การว่างงานและการเลิกจ้าง

สถานการณ์การว่างงานและเลิกจ้างในภาคใต้ เดือนมีนาคม 2568 มีผู้ประกันตนในระบบประกันสังคม (มาตรา 33) จำนวน 873,261 คน เพิ่มจากเดือนก่อน จำนวน 4,054 คน (ร้อยละ 0.47) และมีผู้ประกันตนมาขึ้นทะเบียนขอรับประโยชน์ทดแทนกรณีว่างงาน จำนวน 6,245 คน คิดเป็นร้อยละ 0.72 ของผู้ประกันตนมาตรา 33 เมื่อเปรียบเทียบกับช่วงเดียวกันของปีก่อน พบว่าผู้ขอรับประโยชน์ทดแทนกรณีว่างงานเพิ่มขึ้น ร้อยละ 0.19 โดยสาเหตุการว่างงาน คือการลาออกจากงาน จำนวน 5,461 คน คิดเป็นร้อยละ 87.45 โดยอาชีพที่ลาออกจากงานมากที่สุด คือ พนักงานทั่วไป พนักงานธุรการ และพนักงานบริการลูกค้า ส่วนการเลิกจ้าง จำนวน 629 คน คิดเป็นร้อยละ 10.07 และสิ้นสุดสัญญาจ้าง จำนวน 155 คน คิดเป็นร้อยละ 2.48

ผู้ประกันตน (ม.33)



ผู้ขอรับประโยชน์ทดแทนกรณีว่างงาน



ผู้ขอรับประโยชน์ทดแทนกรณีว่างงาน จำแนกตามสาเหตุการออกจากงาน

ลาออก

เดือนมีนาคม 2568 จำนวน 5,461 คน

- เพิ่มขึ้น จากช่วงเดียวกันของปีก่อน 2.42% (5,332 คน)
- เพิ่มขึ้น จากเดือนก่อน 2.84% (5,310 คน)

เลิกจ้าง

เดือนมีนาคม 2568 จำนวน 629 คน

- ลดลง จากช่วงเดียวกันของปีก่อน 9.24% (693 คน)
- ลดลง จากเดือนก่อน 1.87% (641 คน)

สิ้นสุดสัญญาจ้าง

เดือนมีนาคม 2568 จำนวน 155 คน

- ลดลง จากช่วงเดียวกันของปีก่อน 25.48% (208 คน)
- ลดลง จากเดือนก่อน 12.92% (178 คน)

สาเหตุที่ลาออกจากงาน

- ต้องการเปลี่ยนงานใหม่ 2,852 คน
- ประกอบอาชีพอิสระ 1,647 คน
- พักผ่อน 438 คน
- รักษาตัวเนื่องจากป่วย 524 คน

สาเหตุที่ถูกเลิกจ้าง

- นายจ้างยกเลิกสัญญาจ้าง 251 คน
- ลดจำนวนพนักงาน 249 คน
- สถานประกอบการปิดกิจการ 129 คน

สาเหตุที่สิ้นสุดสัญญาจ้าง

- สิ้นสุดสัญญาจ้าง 155 คน

ที่มา : สำนักงานประกันสังคม



ภาวะตลาดแรงงาน

ข้อมูลการให้บริการจัดหางานในประเทศของกรมการจัดหางาน เดือนมีนาคม 2568 พบว่า นายจ้าง/สถานประกอบการ ให้ความสำคัญความต้องการแรงงาน จำนวน 6,593 อัตรา อุตสาหกรรมที่มีความต้องการแรงงานมากที่สุด คือการขายส่งและการขายปลีก การซ่อมยานยนต์และจักรยานยนต์ จำนวน 2,826 อัตรา (ร้อยละ 42.86) เช่น การขายปลีกสินค้าอื่น ๆ ในร้านค้าทั่วไป รองลงมาคือการผลิต จำนวน 1,393 อัตรา (ร้อยละ 21.13) เช่น การผลิตสิ่งของเครื่องใช้ด้านสุขอนามัย หรือเภสัชกรรมที่ทำจากยาง ที่พักผ่อนและบริการด้านอาหาร จำนวน 667 อัตรา (ร้อยละ 10.12) กิจกรรมวิชาชีพ วิทยาศาสตร์และกิจกรรมทางวิชาการจำนวน 319 อัตรา (ร้อยละ 4.84) และการกิจกรรมทางการเงินและการประกันภัย จำนวน 280 อัตรา (ร้อยละ 4.25)



ความต้องการแรงงาน

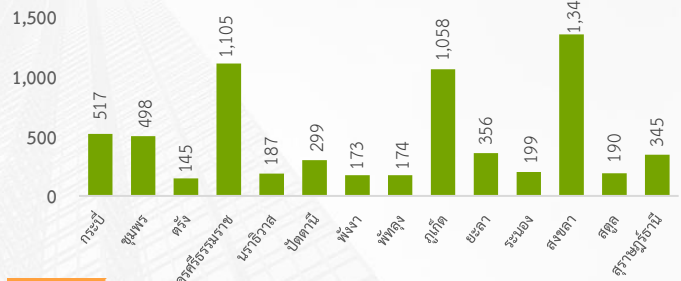
ความต้องการแรงงาน

เดือนมีนาคม 2568 จำนวน 6,593 อัตรา

ลดลง จากช่วงเดียวกันของปีก่อน 16.57% (7,902 อัตรา)

เพิ่มขึ้น จากเดือนก่อน 19.79% (5,504 อัตรา)

ความต้องการแรงงาน จำแนกรายจังหวัด



ความต้องการแรงงาน 5 อันดับแรก ตามสาขาอาชีพ

- แรงงานทั่วไป
- พนักงานจัดส่งสินค้า
- พนักงานในสถานประกอบการค้าปลีก
- พนักงานขาย และผู้นำเสนอสินค้า
- แรงงานด้านการผลิต

ที่มา : ระบบไทยมีงานทำ กรมการจัดหางาน



ผู้สมัครงาน

ผู้สมัครงานที่มารับบริการ

เดือนมีนาคม 2568 จำนวน 3,930 คน

ลดลง จากช่วงเดียวกันของปีก่อน 6.14% (4,187 คน)

ลดลง จากเดือนก่อน 12.51% (4,492 คน)

ผู้สมัครงาน 5 อันดับแรก ตามประเภทอาชีพ

เสมียน เจ้าหน้าที่	955 คน
อาชีพงานพื้นฐาน	895 คน
ช่างเทคนิคและผู้ปฏิบัติงานที่เกี่ยวข้อง	802 คน
พนักงานบริการ พนักงานขายในร้านค้าและตลาด	648 คน
ผู้ประกอบการวิชาชีพด้านต่าง ๆ	269 คน

ที่มา : ระบบไทยมีงานทำ กรมการจัดหางาน

ความต้องการแรงงาน 5 อันดับแรก ตามประเภทอุตสาหกรรม

- การขายส่งและการขายปลีก การซ่อมยานยนต์ เช่น การขายปลีกสินค้าอื่น ๆ ในร้านค้าทั่วไป
- การผลิต เช่น การผลิตสิ่งของ เครื่องใช้ด้านสุขอนามัยหรือเภสัชกรรมที่ทำจากยาง
- ที่พักแรมและบริการด้านอาหาร
- กิจกรรมวิชาชีพ วิทยาศาสตร์และกิจกรรมทางวิชาการ
- กิจกรรมทางการเงินและการประกันภัย



บรรจบงาน

การบรรจบงาน

เดือนมีนาคม 2568 จำนวน 2,754 คน

เพิ่มขึ้น จากช่วงเดียวกันของปีก่อน 4.04% (2,647 คน)

ลดลง จากเดือนก่อน 11.42% (3,109 คน)

การบรรจบงาน 5 อันดับแรก ตามประเภทอุตสาหกรรม

การขายส่งและการขายปลีก การซ่อมยานยนต์	858 คน
การผลิต	637 คน
ที่พักแรมและบริการด้านอาหาร	477 คน
กิจกรรมวิชาชีพ วิทยาศาสตร์และกิจกรรมทางวิชาการ ได้แก่ กิจกรรมการบริการรักษาความปลอดภัย	191 คน
กิจกรรมเกี่ยวกับอสังหาริมทรัพย์	95 คน

การไปทำงานต่างประเทศ

แรงงานไทยใน 14 จังหวัดภาคใต้ ได้รับอนุญาตให้เดินทางไปทำงานต่างประเทศ เดือนมีนาคม 2568 จำนวน 548 คน เฉพาะ 5 วิธีการเดินทาง (แจ้งการเดินทางด้วยตนเอง กรมการจัดหางานจัดส่ง นายจ้างพาลูกจ้างไปทำงาน นายจ้างส่งลูกจ้างไปฝึกงาน และบริษัทจัดหางานจัดส่ง) จำนวน 101 คน และการเดินทางกลับไปทำงานต่างประเทศ (RE-ENTRY) จำนวน 447 คน เมื่อเปรียบเทียบกับเดือนก่อน การได้รับอนุญาตเดินทางไปทำงานต่างประเทศลดลง จำนวน 114 คน (ร้อยละ 17.22)

ประเทศที่เดินทางไปทำงาน 3 อันดับแรก

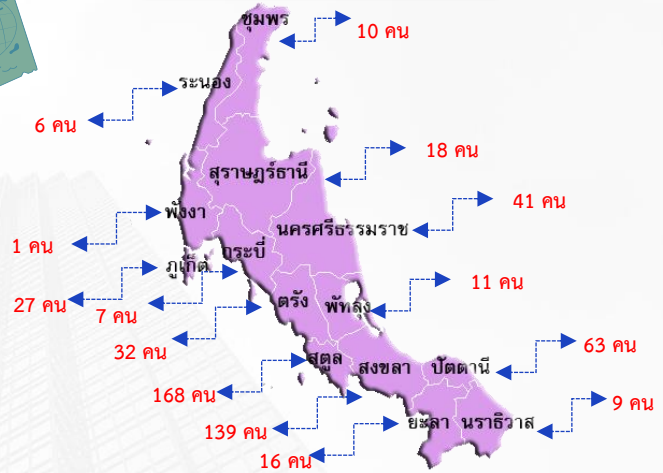


มาเลเซีย 386 คน

เมียนมา 21 คน

เวียดนาม 19 คน

จังหวัดที่มีการเดินทางไปทำงาน

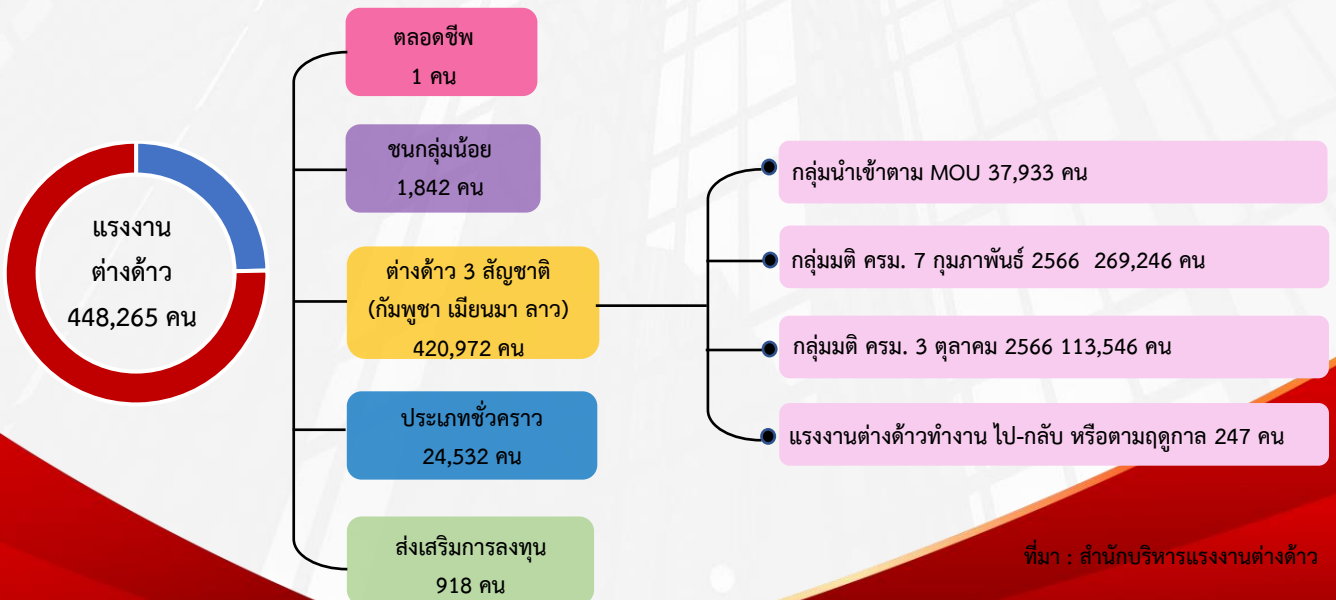


ที่มา : กองบริหารแรงงานไทยไปต่างประเทศ

การทำงานของคนต่างด้าว

แรงงานต่างด้าวคงเหลือที่ทำงานใน 14 จังหวัดภาคใต้ เดือนมีนาคม 2568 มีจำนวน 448,265 คนเพิ่มขึ้น จากช่วงเดียวกันของปีก่อน จำนวน 5,292 คน (ร้อยละ 1.19) และเพิ่มขึ้นจากเดือนก่อน จำนวน 770 คน (ร้อยละ 0.17)

แรงงานต่างด้าวที่ได้รับอนุญาตทำงานคงเหลือของภาคใต้



ที่มา : สำนักบริหารแรงงานต่างด้าว