



North Eastern Labour Market Situation

สถานการณ์ตลาดแรงงานภาคตะวันออกเฉียงเหนือ

ปีที่ 17 ฉบับที่ 4 ประจำเดือนเมษายน 2568

กาฬสินธุ์ ขอนแก่น ชัยภูมิ นครพนม นครราชสีมา บึงกาฬ บุรีรัมย์ มหาสารคาม มุกดาหาร ยโสธร ร้อยเอ็ด เลย ศรีสะเกษ สกลนคร สุรินทร์ หนองคาย หนองบัวลำภู อุดรธานี อุบลราชธานี อำนาจเจริญ

อาชีพที่มีความต้องการแรงงาน มากที่สุด 3 อันดับแรก

1. แรงงานบรรจุผลิตภัณฑ์
2. แรงงานด้านการประกอบ
3. ตัวแทนฝ่ายขายด้านเทคนิคและการค้า

อุตสาหกรรมที่มีความต้องการแรงงาน มากที่สุด 3 อันดับแรก

- 1.การผลิต ได้แก่ อุตสาหกรรมการผลิตเสื้อผ้าเครื่องแต่งกาย อุตสาหกรรมการผลิตผลิตภัณฑ์อาหาร และอุตสาหกรรมการผลิตยานยนต์ รถพ่วงและรถกึ่งพ่วง
- 2.การขายส่งและการขายปลีก
- 3.ที่พักแรมและบริการด้านอาหาร

บทบรรณาธิการ

CONTENTS

สถานการณ์ตลาดแรงงานภาคตะวันออกเฉียงเหนือ ข้อมูลเดือนมีนาคม 2568 นายจ้าง/สถานประกอบการ มีความต้องการแรงงาน จำนวน 6,171 อัตรา ลดลงร้อยละ 42.69 โดยอุตสาหกรรมการผลิต ต้องการแรงงานมากที่สุด ส่วนผู้สมัครงาน จำนวน 4,982 คน เพิ่มขึ้นร้อยละ 6.09 และมีการบรรจุงาน จำนวน 3,363 คน เพิ่มขึ้นร้อยละ 7.51 จากช่วงเดียวกันของปีก่อน

สำหรับแรงงานที่เดินทางไปทำงานต่างประเทศ จำนวน 3,615 คน เพิ่มขึ้นร้อยละ 45.59 ส่วนคนต่างด้าวที่ได้รับอนุญาตทำงานคงเหลือ จำนวน 80,910 คน เพิ่มขึ้นร้อยละ 14.71 จากช่วงเดียวกันของปีก่อน

ทั้งนี้ผู้สนใจสามารถดูรายละเอียดข้อมูลและติดตามสถานการณ์ตลาดแรงงานภาคตะวันออกเฉียงเหนือ ได้ที่ www.doe.go.th/lmi-ne

จัดทำโดย : ศูนย์บริหารข้อมูลตลาดแรงงานภาคตะวันออกเฉียงเหนือ ศาลากลางจังหวัดขอนแก่น ชั้น 3 (หลังเก่า) ถนนศูนย์ราชการ ตำบลในเมือง อำเภอเมือง จังหวัดขอนแก่น 40000

โทรศัพท์: 0-4323-9016, 0-4323-4752

โทรสาร : 0-4323-9016

เว็บไซต์ : www.doe.go.th/lmi-ne

E-mail : lm_kkn@doe.go.th

01 สถานการณ์การว่างงาน และการเลิกจ้าง

02 ภาวะความต้องการแรงงาน

03 การไปทำงานต่างประเทศ

04 การทำงานของคนต่างด้าว

ดูรายละเอียดเพิ่มเติมและ
ติดตามสถานการณ์ตลาดแรงงานภาค ๆ ได้ที่



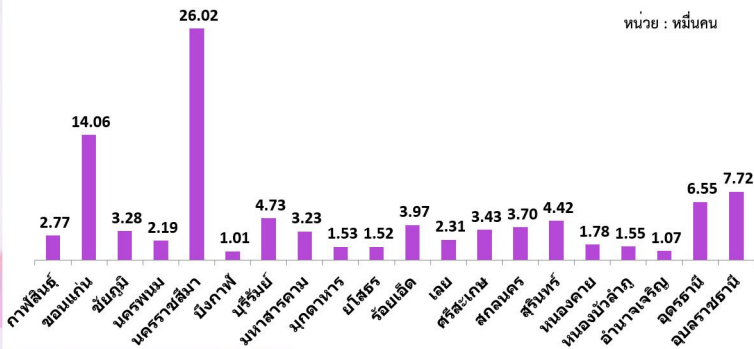
เพจ Facebook

www.doe.go.th/lmi-ne

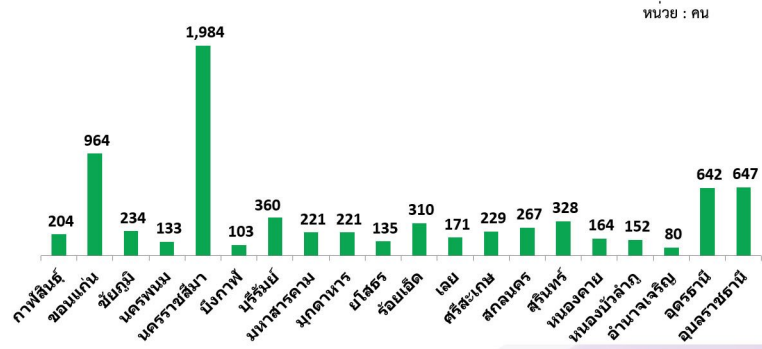
สถานการณ์การว่างงานและการเลิกจ้าง

สถานการณ์การว่างงานและการเลิกจ้างในภาคตะวันออกเฉียงเหนือ เดือนมีนาคม 2568 มีผู้ประกันตนมาตรา 33 ในระบบประกันสังคม จำนวน 968,637 คน และมีผู้ประกันตนมาขึ้นทะเบียนขอรับประโยชน์ทดแทนกรณีว่างงาน จำนวน 7,549 คน คิดเป็นร้อยละ 0.78 ของผู้ประกันตนมาตรา 33 เมื่อเปรียบเทียบกับช่วงเดียวกันของปีก่อน พบว่าผู้ขอรับประโยชน์ทดแทน ลดลงร้อยละ 13.96 สาเหตุการว่างงาน คือการลาออกจากงาน จำนวน 6,421 คน คิดเป็นร้อยละ 85.06 โดยอาชีพที่ลาออกจากงานมากที่สุดคือ พนักงานทั่วไป แรงงานด้านการผลิต และพนักงานบริการลูกค้า ส่วนการเลิกจ้าง จำนวน 730 คน คิดเป็นร้อยละ 9.67 และสิ้นสุดสัญญาจ้าง จำนวน 398 คน คิดเป็นร้อยละ 5.27

ผู้ประกันตน มาตรา 33



ผู้ขอรับประโยชน์ทดแทนกรณีว่างงาน



ที่มา : สำนักงานประกันสังคม

ที่มา : ระบบไทยมีงานทำ กรมการจัดหางาน

ผู้ขอรับประโยชน์ทดแทนกรณีว่างงาน จำนวน 7,549 คน

ลาออก 6,421 คน

มีนาคม 67 **7,441** คน **ลดลง 13.71 %** จากช่วงเดียวกันของปีก่อน

กุมภาพันธ์ 68 **7,117** คน **ลดลง 9.78 %** จากเดือนก่อน

สิ้นสุดสัญญาจ้าง 398 คน

ลดลง 12.33 % จากช่วงเดียวกันของปีก่อน (454 คน)

เลิกจ้าง 730 คน

มีนาคม 67 **879** คน **ลดลง 16.95 %** จากช่วงเดียวกันของปีก่อน

กุมภาพันธ์ 68 **711** คน **เพิ่มขึ้น 2.67 %** จากเดือนก่อน

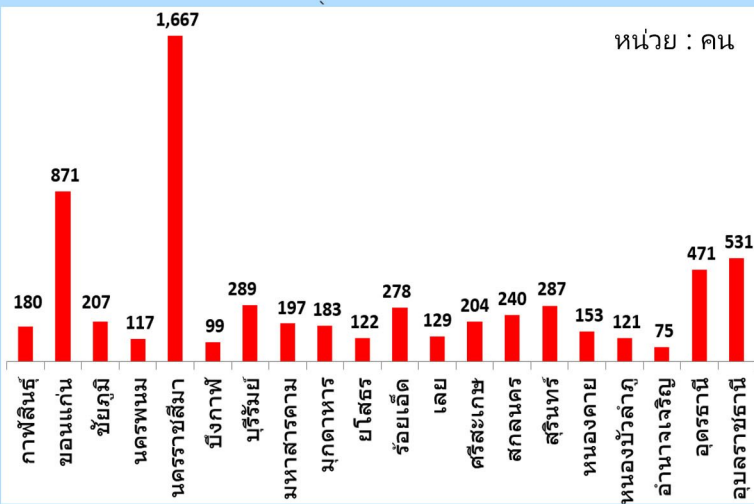
สาเหตุที่ลาออกจากงาน

- 01 ต้องการเปลี่ยนงานใหม่ 2,640 คน
- 02 ประกอบอาชีพอิสระ 2,441 คน
- 03 พักผ่อน 777 คน
- 04 รักษาตัวเนื่องจากเจ็บป่วย 563 คน

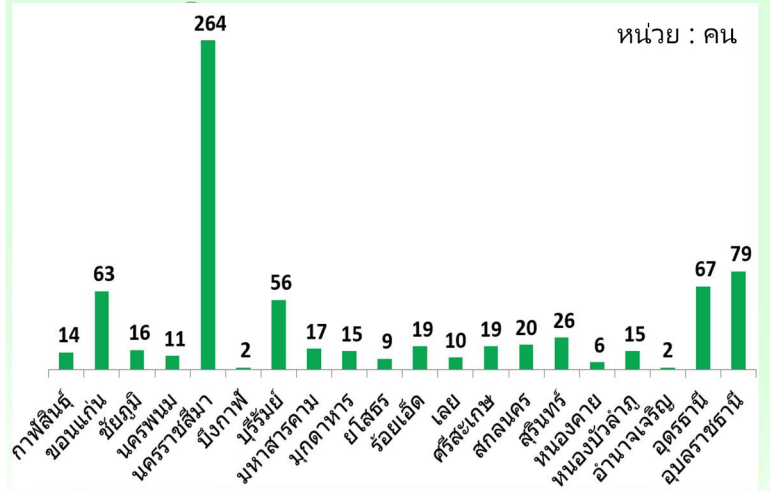
สาเหตุที่ถูกเลิกจ้าง

- 01 นายจ้างยกเลิกสัญญาจ้าง 318 คน
- 02 ลดจำนวนพนักงาน 291 คน
- 03 สถานประกอบการปิดกิจการ 121 คน

ลาออก จำแนกตามจังหวัด



เลิกจ้าง จำแนกตามจังหวัด



ภาวะความต้องการแรงงาน

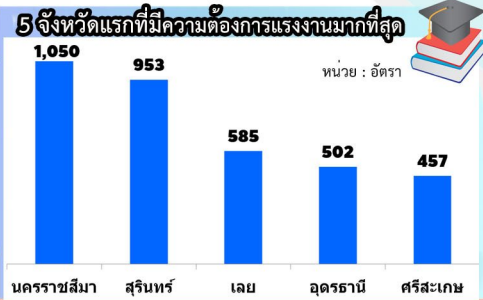
นายจ้าง/สถานประกอบการ แจ้งความต้องการแรงงานผ่านกรมการจัดหางาน ข้อมูลเดือนมีนาคม 2568 จำนวน 6,171 อัตรา อุตสาหกรรมการผลิต มีความต้องการแรงงานมากที่สุด จำนวน 2,487 อัตรา (ร้อยละ 40.30) ได้แก่ การผลิตเสื้อผ้าเครื่องแต่งกาย การผลิตผลิตภัณฑ์อาหาร การผลิตยานยนต์ รถพ่วงและรถกึ่งพ่วง รองลงมา การขายส่งและการขายปลีก การซ่อมยานยนต์ และจักรยานยนต์ และจักรยานยนต์ จำนวน 2,044 อัตรา (ร้อยละ 33.12) ที่พักแรมและบริการด้านอาหาร จำนวน 516 อัตรา (ร้อยละ 8.36) การก่อสร้าง จำนวน 240 อัตรา (ร้อยละ 3.89) และกิจกรรมทางการเงินและการประกันภัย จำนวน 136 อัตรา (ร้อยละ 2.20)

ความต้องการแรงงาน

6,171 อัตรา

มีนาคม 67 **10,768** อัตรา **ลดลง 42.69%**
จากช่วงเดียวกันของปีก่อน

กุมภาพันธ์ 68 **5,485** อัตรา **เพิ่มขึ้น 12.51%**
จากเดือนก่อน



5 อันดับอุตสาหกรรมที่มีความต้องการแรงงานมากที่สุด

1. การผลิต **2,487 อัตรา**
2. การขายส่งและการขายปลีก **2,044 อัตรา**
3. ที่พักแรมและบริการด้านอาหาร **516 อัตรา**
4. การก่อสร้าง **240 อัตรา**
5. กิจกรรมทางการเงินและการประกันภัย **136 อัตรา**

- ### 5 อันดับอาชีพที่มีความต้องการแรงงานมากที่สุด
1. แรงงานบรรจุผลิตภัณฑ์ **1,275 อัตรา**
 2. แรงงานด้านการประกอบ **809 อัตรา**
 3. ตัวแทนฝ่ายขายด้านเทคนิคและการค้า **616 อัตรา**
 4. พนักงานขายของหน้าร้าน และพนักงานสาธิตสินค้า **559 อัตรา**
 5. ช่างตัดเย็บเครื่องแต่งกาย **393 อัตรา**

- ### 5 อันดับอุตสาหกรรมที่มีความต้องการแรงงานมากที่สุด
1. การขายปลีก ยกเว้น ยานยนต์และจักรยานยนต์ **1,110 อัตรา**
 2. การผลิตเสื้อผ้าเครื่องแต่งกาย **811 อัตรา**
 3. การผลิตผลิตภัณฑ์อาหาร **592 อัตรา**
 4. การขายส่งยกเว้น ยานยนต์และจักรยานยนต์ **589 อัตรา**
 5. การบริการด้านอาหารและเครื่องดื่ม **370 อัตรา**

ผู้สมัครงานที่มาใช้บริการจัดหางาน

4,982 คน

มีนาคม 67 **4,696** คน **เพิ่มขึ้น 6.09%**
จากช่วงเดียวกันของปีก่อน

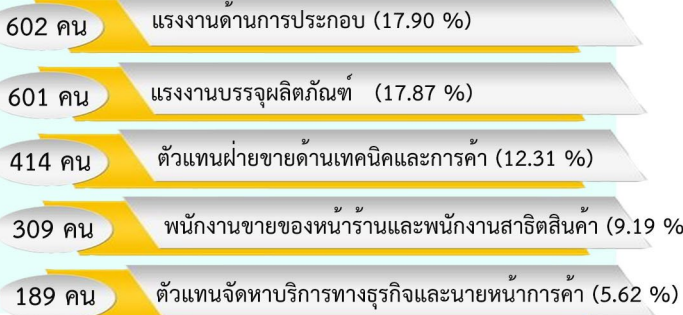
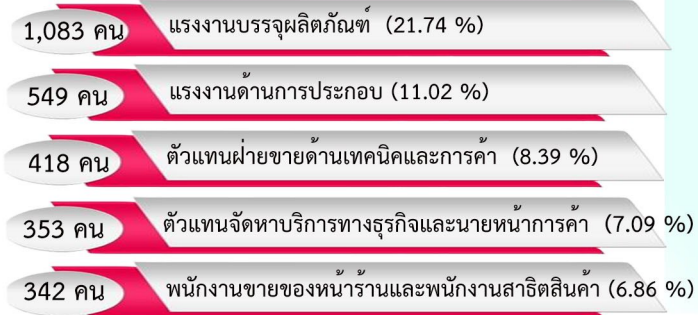
กุมภาพันธ์ 68 **5,187** คน **ลดลง 3.95%**
จากเดือนก่อน

การบรรจุงาน

3,363 คน

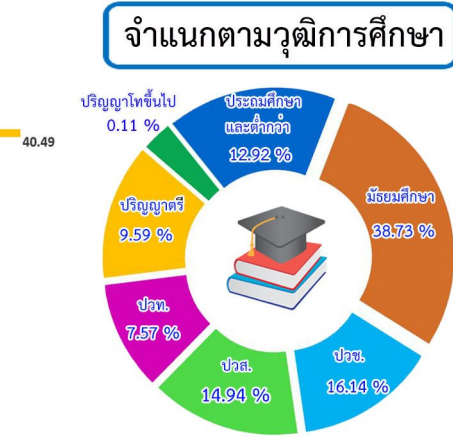
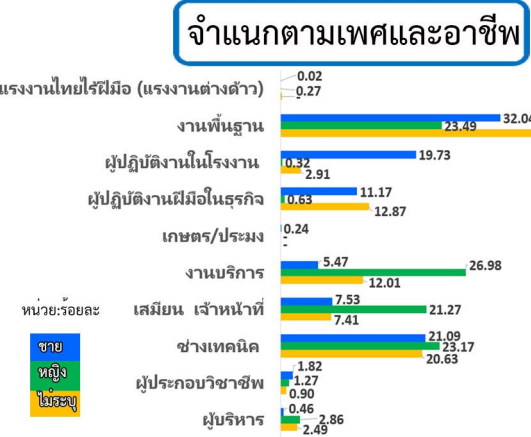
มีนาคม 67 **3,128** คน **เพิ่มขึ้น 7.51%**
จากช่วงเดียวกันของปีก่อน

กุมภาพันธ์ 68 **2,951** คน **เพิ่มขึ้น 13.96%**
จากเดือนก่อน



ความต้องการแรงงานในภาคตะวันออกเฉียงเหนือ

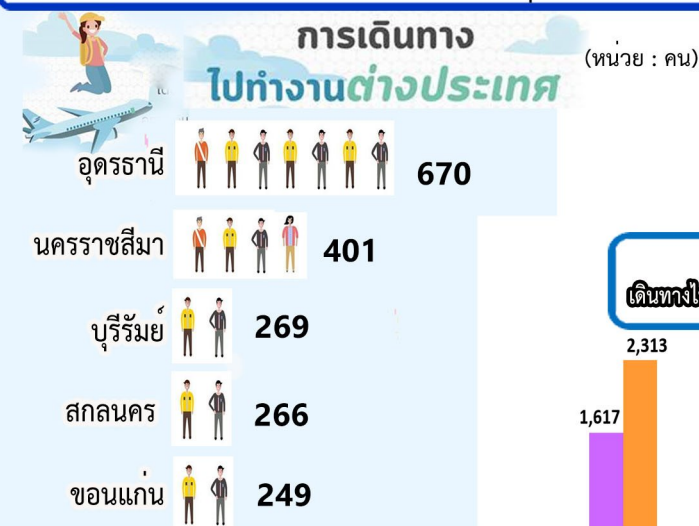
นายจ้าง/สถานประกอบการ ต้องการแรงงาน ไม่ระบุเพศมากที่สุด (ร้อยละ 80.68) รองลงมาเพศชาย (ร้อยละ 14.21) และเพศหญิง (ร้อยละ 5.10) ช่วงอายุ 18 - 24 ปี (ร้อยละ 33.20) ต้องการแรงงานมากที่สุด รองลงมาคือช่วงอายุ 25 - 29 ปี (ร้อยละ 27.19) และเมื่อจำแนกตามวุฒิการศึกษา ระดับมัธยมศึกษา (ร้อยละ 38.73) ต้องการแรงงานมากที่สุด รองลงมา ปวช. (ร้อยละ 16.14) และ ปวส. (ร้อยละ 14.94) ตามลำดับ



การไปทำงานต่างประเทศ

การไปทำงานต่างประเทศของแรงงานไทย ในภาคตะวันออกเฉียงเหนือ เดือนมีนาคม ปี 2568 มีจำนวน 3,615 คน จังหวัดที่มีแรงงานไปทำงานต่างประเทศมากที่สุด 3 อันดับแรก คือ อุดรธานี นครราชสีมา และบุรีรัมย์ ประเทศที่มีแรงงานไทยไปทำงานต่างประเทศมากที่สุด 3 อันดับแรก คือ ไต้หวัน อิสราเอล และญี่ปุ่น เมื่อเปรียบเทียบกับช่วงเดียวกันของปีก่อน แรงแรงงานไปทำงานต่างประเทศ เพิ่มขึ้นร้อยละ 45.59

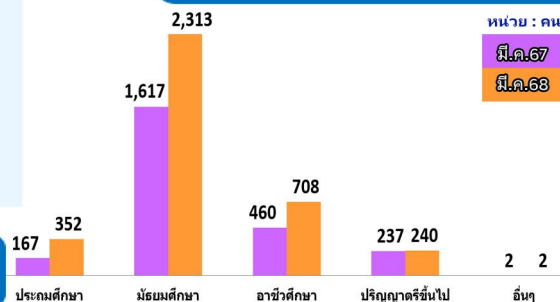
จังหวัดในภาคตะวันออกเฉียงเหนือ
ที่มีแรงงานไปทำงานต่างประเทศมากที่สุด 5 อันดับแรก



ประเทศที่มีแรงงานในภาคตะวันออกเฉียงเหนือ
ไปทำงานมากที่สุด 5 อันดับแรก



จำนวนแรงงานไทยในภาค
เดินทางไปทำงานต่างประเทศจำแนกตามวุฒิการศึกษา



เปรียบเทียบข้อมูล
การไปทำงานต่างประเทศ



จำแนกตามวิธีการเดินทาง

เฉพาะ Re-entry VISA

1,790 คน

เพิ่มขึ้น 23.28 %

จากช่วงเดียวกันของปีก่อน
(จำนวน 1,452 คน)

เฉพาะ 5 วิธีการเดินทาง 3,615 คน



บริษัทจัดหางานจัดส่ง
2,036 คน (56.32 %)



กรมการจัดหางานจัดส่ง
909 คน (25.15 %)



แจ้งการเดินทางด้วยตัวเอง
530 คน (14.66 %)



นายจ้างพาลูกจ้างไปทำงาน
126 คน (3.49 %)

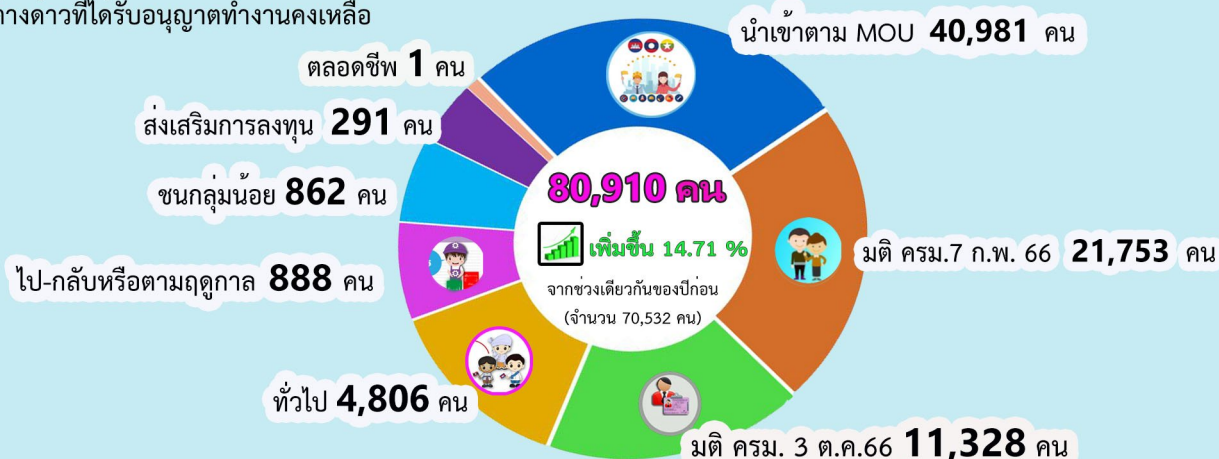


นายจ้างพาไปฝึกงาน
14 คน (0.39 %)

ที่มา : กองบริหารแรงงานไทยไปต่างประเทศ

การทำงานของคนต่างด้าว

จำนวนคนต่างด้าวที่ได้รับอนุญาตทำงานคงเหลือในภาคตะวันออกเฉียงเหนือ เดือนมีนาคม 2568 จำนวน 80,910 คน เพิ่มขึ้นร้อยละ 14.71 จากช่วงเดียวกันของปีก่อน ส่วนใหญ่เป็นแรงงานต่างด้าว 4 สัญชาติ คือ ลาว เมียนมา กัมพูชา และเวียดนาม จำนวน 74,062 คน คิดเป็นร้อยละ 91.54 ของคนต่างด้าวที่ได้รับอนุญาตทำงานคงเหลือ



จังหวัดที่มีคนต่างด้าวคงเหลือ
มากที่สุด 5 อันดับแรก



ที่มา : สำนักบริหารแรงงานต่างด้าว

ศูนย์บริหารข้อมูลตลาดแรงงานภาคตะวันออกเฉียงเหนือ