



กรมการจัดหางาน
กระทรวงแรงงาน

วารสาร

สถานการณ์ตลาดแรงงานภาคเหนือ

NORTHERN LABOUR MARKET INFORMATION ADMINISTRATION CENTER

ประจำปี 2567



บท

ความ



10

ขั้นตอนเบื้องต้น

สำหรับช่วยให้การทำงานในแต่ละวัน มีประสิทธิภาพ



ศูนย์บริหารข้อมูลตลาดแรงงานภาคเหนือ
กองบริหารข้อมูลตลาดแรงงาน
กรมการจัดหางาน กระทรวงแรงงาน

www.doe.go.th/lmia



1694

กรมการจัดหางาน



วิสัยทัศน์กระทรวงแรงงาน

แรงงานมีศักยภาพสูง มีงานทำและมีหลักประกันทางสังคมที่ดี



วิสัยทัศน์กรมการจัดหางาน

กำลังแรงงานมีงานทำอย่างมีศักยภาพถ้วนหน้าทุกช่วงวัย
ภายในปี 2570



บรรณาธิการ Editor's Talk

วารสารสถานการณ์ตลาดแรงงานภาคเหนือปี 2567 จัดทำขึ้นเพื่อให้ทราบ ถึงข้อมูล ประชากรกำลังแรงงาน ภาวะตลาดแรงงาน ภาวะการลงทุน การไปทำงานต่างประเทศ การทำงาน ของคนต่างด้าว ผู้ประกันตนลูกจ้างของกองทุนประกันสังคม สถานประกอบการกิจการภาคเหนือ และบทความ : 10 ขั้นตอนเบื้องต้น สำหรับช่วยให้การทำงานในแต่ละวัน มีประสิทธิภาพ

วารสารฉบับนี้สำเร็จได้ด้วยความเอื้อเฟื้อข้อมูลจากสำนักงานสถิติแห่งชาติ กรมโรงงาน อุตสาหกรรม กองบริหารแรงงานไทยไปต่างประเทศ สำนักบริหารแรงงานต่างด้าว กองพัฒนาระบบ บริการจัดหางาน สำนักงานประกันสังคม สำนักงานสวัสดิการและคุ้มครองแรงงานจังหวัดลำปาง และสำนักงานจัดหางานจังหวัด 17 จังหวัดภาคเหนือ

ศูนย์บริหารข้อมูลตลาดแรงงานภาคเหนือ ขอขอบคุณทุกหน่วยงานที่ได้ให้การเอื้อเฟื้อเพื่อข้อมูลและหวังเป็นอย่างยิ่ง ว่าข้อมูลเหล่านี้จะเป็นประโยชน์ทั้งหน่วยงานภาครัฐและเอกชน ทั้งนี้สามารถสืบค้นข้อมูลได้ทางเว็บไซต์ www.doe.go.th/nlmi-lp หากท่านมีข้อเสนอแนะที่เป็นประโยชน์ในการจัดทำครั้งต่อไป ขอได้โปรดแจ้งที่ศูนย์บริหารข้อมูลตลาดแรงงานภาคเหนือ ศาลากลางจังหวัดลำปาง ชั้น 3 ถนนวิชิตราษฎร์ดำเนิน ตำบลพระบาท อำเภอเมืองลำปาง จังหวัดลำปาง 52000 โทรศัพท์ 0-5426-5050 หรือช่องทางสื่อสารผ่าน E-mail : lm_lpg@live.com Facebook Fanpage : ศูนย์บริหารข้อมูลตลาดแรงงานภาคเหนือ

อนึ่ง ปัจจุบันศูนย์บริหารข้อมูลตลาดแรงงานภาคเหนือ ได้ผลิตรายการ Northern LMI Station ซึ่งเป็นการเผยแพร่ ข้อมูลข่าวสารตลาดแรงงานและข่าวสารที่เกี่ยวข้องผ่านงาน Entertain ซึ่งท่านสามารถติดตามรับชมรายการ Northern LMI Station ผ่านช่องทาง Facebook Fanpage : ศูนย์บริหารข้อมูลตลาดแรงงานภาคเหนือ Youtube Channel : Northern LMI Station และ TikTok : @lmilampang



ศูนย์บริหารข้อมูลตลาดแรงงานภาคเหนือ
พฤษภาคม 2568

สารบัญ CONTENT

- บรรณาธิการ
- สถานการณ์เศรษฐกิจในภาคเหนือ 1
- ประชากรและกำลังแรงงาน 3
- ภาวะตลาดแรงงาน 8
- ภาวะการลงทุน 11
- การไปทำงานต่างประเทศ 13
- การทำงานของคนต่างด้าว 15
- ผู้ประกันตนกองทุนประกันสังคม 16
- สถานประกอบการกิจการภาคเหนือ 18
- บทความ : 10 ขั้นตอนเบื้องต้น สำหรับช่วยให้การทำงาน 19

ในแต่ละวัน มีประสิทธิภาพ

มาตรฐานทางคุณธรรมและจริยธรรม ของเจ้าหน้าที่กรมการเจ้าหน้าที่

- ข้อ 1 ปฏิบัติงานด้วยความซื่อสัตย์ มีคุณธรรม และเสมอภาค
- ข้อ 2 ให้บริการด้วยความเต็มใจ รวดเร็ว และประทับใจ
- ข้อ 3 มีมนุษยสัมพันธ์ ยืนยัน ออกนบ สามัคคี มีวินัย
- ข้อ 4 พักนวดตนเองและหน่วยงาน สรรค์สร้างสังคม
- ข้อ 5 ศรัทธารักษาเกียรติ และศักดิ์ศรีของหน่วยงาน



สถานการณ์เศรษฐกิจในภาคเหนือ ปี 2567

- เศรษฐกิจภาคเหนือปรับตัวขึ้นเล็กน้อย
- จากภาคบริการท่องเที่ยวที่ปรับตัวขึ้นต่อเนื่อง ผลผลิตอุตสาหกรรมปรับตัวขึ้นจากหมวดอาหารและชิ้นส่วนอิเล็กทรอนิกส์ และการใช้จ่ายภาครัฐขยายตัวหลังงบประมาณปี 2567 ประกาศใช้ขณะที่รายได้เกษตรกรขยายตัวชะลอจากผลผลิตที่กระทบจากเอลนีโญ
- ส่วนการบริโภคลดลงเล็กน้อยจากหมวดสินค้ายานยนต์ตามความระมัดระวังในการพิจารณาสินเชื่อ เช่นเกี่ยวกับการลงทุนที่หดตัวต่อเนื่อง

รายได้เกษตรกร ขยายตัวชะลอลง จากผลผลิตที่หดตัว เนื่องจากในช่วงครึ่งแรกของปีได้รับผลกระทบจากภาวะเอลนีโญ ทำให้ผลผลิตพืชหลักลดลง ได้แก่ ข้าวนาปรัง อ้อยโรงงาน มันสำปะหลัง และลิ้นจี่ ด้านราคาขยายตัวเล็กน้อยตามราคาข้าวเปลือกจากความต้องการของตลาดต่างประเทศ ราคาอ้อยโรงงานตามราคาอ้อยขั้นต้นที่อยู่ในเกณฑ์สูง และราคาลิ้นจี่ที่ผลผลิตออกสู่ตลาดน้อย

ภาคอุตสาหกรรม ขยายตัว จากหมวดอาหารแปรรูปที่เพิ่มขึ้นในกลุ่มผลิตภัณฑ์นมส่งออกไปอาเซียน และผลิตภัณฑ์จากข้าวส่งออกไปสหรัฐฯ ยุโรป และตะวันออกกลาง หมวดเครื่องดื่มขยายตัวตามกิจกรรมในประเทศ ขณะที่หมวดชิ้นส่วนอิเล็กทรอนิกส์หดตัวเล็กน้อยตามกลุ่ม IC ส่วนกลุ่มชิ้นส่วนและอุปกรณ์ในยานยนต์ EV ขยายตัวชะลอลงตามตลาดยานยนต์ที่ชะลอตัว

การท่องเที่ยว ขยายตัว ตามจำนวนนักท่องเที่ยวที่เพิ่มขึ้น จากปัจจัยสนับสนุนเรื่องการเพิ่มขึ้นของจำนวนเที่ยวบิน และการจัดกิจกรรมในพื้นที่ที่มากกว่าปีก่อน สะท้อนจากจำนวนผู้โดยสารผ่านท่าอากาศยานภาคเหนือ ทั้งฝั่งในประเทศและต่างประเทศ โดยเฉพาะชาวจีน เกาหลีใต้ และไต้หวัน สอดคล้องกับอัตราการเข้าพักแรมที่เพิ่มขึ้นต่อเนื่อง

การอุปโภคบริโภค หดตัวเล็กน้อย แม้การบริโภคสินค้าอุปโภคบริโภค และสินค้ากึ่งคงทนจะปรับตัวขึ้นเล็กน้อยตามกิจกรรมทางเศรษฐกิจที่ปรับตัวดีขึ้น รวมถึงมาตรการกระตุ้นเศรษฐกิจ แต่การบริโภคสินค้าคงทนปรับลดลงมากตามกำลังซื้อที่ลดลงและสถาบันการเงินยังคงระมัดระวังการให้สินเชื่อ และการบริโภคเกี่ยวเนื่องกับภาคบริการลดลงจากจำนวนนักท่องเที่ยวไทยที่ลดลงในช่วงอุทกภัย

การลงทุนภาคเอกชน หดตัว ตามการลงทุนก่อสร้างหดตัว ในกลุ่มพื้นที่ได้รับอนุญาตก่อสร้างประเภทที่อยู่อาศัยแนวราบตามอุปทานที่อยู่อาศัยเหลือขายจำนวนมาก สอดคล้องกับยอดจำหน่ายวัสดุก่อสร้างที่ลดลง และการลงทุนเพื่อผลิตหดตัวในกลุ่มรถยนต์เชิงพาณิชย์ประเภทรถกระบะและรถบรรทุก ขณะที่การนำเข้าสินค้าทุนขยายตัวจากรัฐกิจผลิตอุปกรณ์อิเล็กทรอนิกส์



สถานการณ์เศรษฐกิจในภาคเหนือ ปี 2567

การค้าชายแดน หดตัว ตามการส่งออกสินค้าอุปโภคบริโภค เคมีภัณฑ์และยานยนต์ไปเมียนมา จากความไม่สงบบริเวณชายแดน อย่างไรก็ตาม การส่งออกทุเรียน มังคุด และลำไยสดไปจีนขยายตัว ด้านการนำเข้าหดตัว ตามข้าวโพดเลี้ยงสัตว์จากเมียนมา และอัญมณีจากจีน ขณะที่กระแสไฟฟ้าจาก สปป.ลาว และฝักจากจีน ขยายตัว

อัตราเงินเฟ้อ ลดลง จากราคาหมวดอาหารสดและพลังงานที่ปรับลดลง

ตลาดแรงงาน เพิ่มขึ้น สะท้อนจากจำนวนผู้ประกันตนตาม ม.33 ปรับฤดูกาลเพิ่มขึ้น โดยเฉพาะการจ้างงานในพื้นที่ท่องเที่ยวและการค้าตามกิจกรรมทางเศรษฐกิจที่ปรับเพิ่มขึ้น

แนวโน้มปี 2568 คาดว่าปรับดีขึ้นเล็กน้อย จากภาคบริการท่องเที่ยวที่ปรับดีขึ้นจากกิจกรรมและเที่ยวบินที่ทยอยเพิ่มขึ้น การใช้จ่ายภาครัฐที่คาดว่าจะขยายตัวต่อเนื่อง การผลิตภาคอุตสาหกรรมปรับดีขึ้นจากหมวดอาหารแปรรูปและชิ้นส่วนอิเล็กทรอนิกส์ ขณะที่การลงทุนคาดว่าจะทรงตัวจากอุปทานที่อยู่อาศัยปรับลดลง เช่นเดียวกับการบริโภค คาดว่าทรงตัวจากแรงกดดันด้านกำลังซื้อ และความระมัดระวังในการพิจารณาสินเชื่อ

ที่มา: ธนาคารแห่งประเทศไทย / www.bot.or.th



ประชากรและกำลังแรงงาน



ตารางที่ 1 ประชากรจำแนกตามสถานภาพแรงงานและกำลังแรงงาน

สถานภาพแรงงาน	ปี 2565	ปี 2566	ปี 2567	การเปลี่ยนแปลง (%)	
	[1]	[2]	[3]	[3] [1]	[3] [2]
1. ประชากร	11,221,086	11,167,987	11,113,063	-0.96	-0.49
2. ประชากรอายุ 15 ปีขึ้นไป	9,519,292	9,504,241	9,486,473	-0.34	-0.19
3. กำลังแรงงานรวม	6,260,771	6,304,186	6,226,032	-0.55	-1.24
3.1 กำลังแรงงานปัจจุบัน	6,226,935	6,266,367	6,178,967	-0.77	-1.39
3.1.1 ผู้มีงานทำ	6,144,030	6,202,299	6,118,526	-0.42	-1.35
3.1.2 ผู้ว่างงาน	82,906	64,068	60,441	-27.10	-5.66
3.2 กำลังแรงงานที่รอฤดูกาล	33,837	37,820	47,066	39.10	24.45
4. ผู้อยู่นอกกำลังแรงงาน	3,258,521	3,200,054	3,260,441	0.06	1.89
4.1 ทำงานบ้าน	874,362	839,249	772,634	-11.63	-7.94
4.2 เรียนหนังสือ	748,739	716,242	703,749	-6.01	-1.74
4.3 เด็ก/ชรา/ป่วย/พิการ	1,370,001	1,388,605	1,437,829	4.95	3.54
จนไม่สามารถทำงานได้					
4.4 ผู้ดูแล (เด็ก/ผู้สูงอายุ/ผู้ป่วย/ผู้พิการ)	0	0	94,605	0.00	0.00
4.3 อื่นๆ	265,419	255,959	251,625	-5.20	-1.69

ประชากรปี 2567 จำนวน 11,113,063 คน จำแนกเป็นเพศชาย จำนวน 5,319,822 คน คิดเป็นร้อยละ 47.87 เพศหญิง จำนวน 5,793,241 คน คิดเป็นร้อยละ 52.13 ของจำนวนประชากรรวมทั้งหมด

ผู้อยู่ในกำลังแรงงาน จำนวน 6,226,032 คน คิดเป็นร้อยละ 65.63 ของประชากรอายุ 15 ปีขึ้นไป ประกอบด้วยผู้มีงานทำ 6,118,526 คน คิดเป็นร้อยละ

64.50 ผู้ว่างงาน จำนวน 60,441 คน คิดเป็นร้อยละ 0.64 และผู้ที่รอฤดูกาล จำนวน 47,066 คน คิดเป็นร้อยละ 0.50

เมื่อเปรียบเทียบกับปี 2565 ผู้มีงานทำลดลงคิดเป็นร้อยละ 0.42 ผู้ว่างงานลดลงคิดเป็นร้อยละ 27.10 และเมื่อเปรียบเทียบกับปีก่อนหน้านี้ผู้มีงานทำลดลงคิดเป็นร้อยละ 1.35 และผู้ว่างงานลดลงคิดเป็นร้อยละ 5.66



ตารางที่ 2 ผู้มีงานทำจำแนกตามประเภทอาชีพ

ประเภทอาชีพ	ปี 2565	ปี 2566	ปี 2567	การเปลี่ยนแปลง (%)	
	[1]	[2]	[3]	[3] [1]	[3] [2]
ผู้จัดการ ข้าราชการระดับอาวุโส และผู้บัญญัติกฎหมาย	133,637	132,528	139,359	4.28	5.15
ผู้ประกอบการวิชาชีพด้านต่างๆ	311,889	277,005	272,179	-12.73	-1.74
เจ้าหน้าที่เทคนิค และผู้ประกอบการวิชาชีพที่เกี่ยวข้องๆ	168,026	185,312	181,591	8.07	-2.01
เสมียน	203,367	213,774	201,783	-0.78	-5.61
พนักงานบริการ และผู้จำหน่ายสินค้า	1,161,306	1,164,449	1,148,481	-1.10	-1.37
ผู้ปฏิบัติงานที่มีมือด้านการเกษตร ป่าไม้ และการประมง	2,452,011	2,513,054	2,380,881	-2.90	-5.26
ช่างฝีมือ และผู้ปฏิบัติงานที่เกี่ยวข้องๆ	636,775	624,237	634,156	-0.41	1.59
ผู้ควบคุมเครื่องจักรโรงงาน และเครื่องจักรฯ	285,252	296,519	314,965	10.42	6.22
ผู้ประกอบการอาชีพงานพื้นฐาน	791,145	794,122	844,769	6.78	6.38
ทหาร	624	0	0	-100.00	0.00
คนงานซึ่งมิได้จำแนกไว้ในหมวดอื่น ๆ	0	1,299	362	0.00	0.72
รวม	6,144,030	6,202,299	6,118,526	-0.42	-1.35

ผู้มีงานทำจำแนกตามประเภทอาชีพ

ผู้มีงานทำที่ทำงานในอาชีพผู้ปฏิบัติงานที่มีฝีมือด้านการเกษตร ป่าไม้ และการประมงมากที่สุด จำนวน 2,380,881 คน คิดเป็นร้อยละ 38.91 รองลงมาคือ อาชีพพนักงานบริการ และผู้จำหน่ายสินค้า จำนวน 1,148,481 คน คิดเป็นร้อยละ 18.77 อาชีพผู้ประกอบการอาชีพงานพื้นฐาน จำนวน 844,769 คน คิดเป็นร้อยละ 13.81 อาชีพช่างฝีมือและผู้ปฏิบัติงานที่เกี่ยวข้องๆ จำนวน 634,156 คิดเป็นร้อยละ 10.36 และผู้ควบคุมเครื่องจักรโรงงาน และเครื่องจักรฯ จำนวน 314,956 คน คิดเป็นร้อยละ 5.15 เมื่อเปรียบเทียบกับปี 2565

อาชีพที่เพิ่มขึ้นมากที่สุดคือ ผู้ควบคุมเครื่องจักรโรงงานและเครื่องจักรฯ คิดเป็นร้อยละ 10.42 รองลงมาคือ อาชีพเจ้าหน้าที่เทคนิคและผู้ประกอบการวิชาชีพที่เกี่ยวข้องๆ คิดเป็นร้อยละ 8.07 และอาชีพที่ลดลงมากที่สุด คือ ทหาร คิดเป็นร้อยละ 100 รองลงมาคือ อาชีพผู้ประกอบการวิชาชีพด้านต่างๆ คิดเป็นร้อยละ 12.73 เมื่อเปรียบเทียบกับปีก่อนหน้านี้ อาชีพผู้ประกอบการอาชีพงานพื้นฐาน เพิ่มขึ้นมากที่สุด คิดเป็นร้อยละ 6.38 รองลงมาคือ อาชีพผู้ควบคุมเครื่องจักรโรงงานและเครื่องจักรฯ เพิ่มขึ้นคิดเป็นร้อยละ 6.22 และอาชีพเสมียน ลดลงมากที่สุด คิดเป็นร้อยละ 5.16

 ตารางที่ 3 ผู้มีงานทำจำแนกตามประเภทอุตสาหกรรม

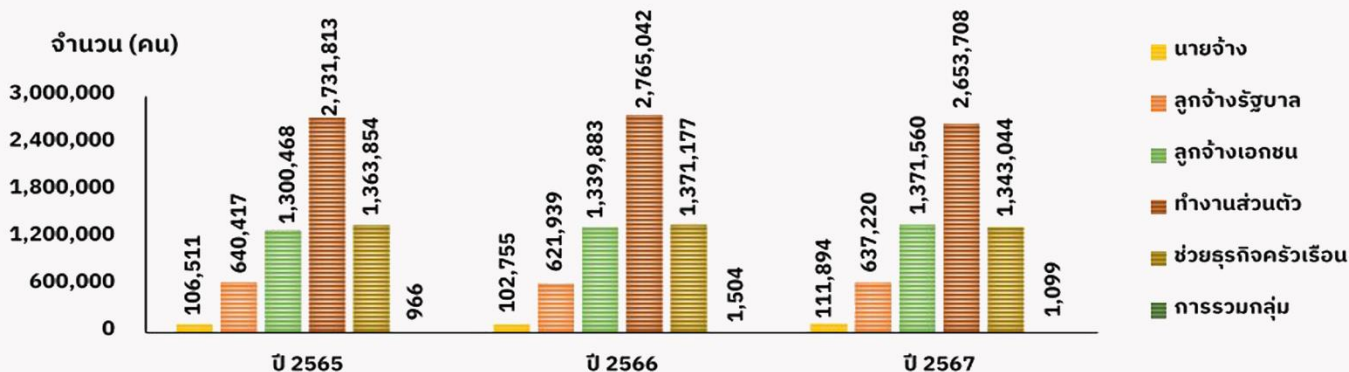
ประเภทอุตสาหกรรม	ปี 2565	ปี 2566	ปี 2567	การเปลี่ยนแปลง (%)	
	[1]	[2]	[3]	[3] [1]	[3] [2]
ภาคเกษตรกรรม	2,777,061	2,827,814	2,735,053	-1.51	-3.28
ภาคการผลิต	912,245	926,103	928,952	1.83	0.31
ภาคบริการและการค้า	2,454,725	2,448,388	2,454,521	-0.01	0.25
รวม	6,144,030	6,202,299	6,118,526	-0.42	-1.35

ผู้มีงานทำจำแนกตามประเภทอุตสาหกรรม

ผู้มีงานทำภาคเกษตรกรรม จำนวน 2,735,053 คน คิดเป็นร้อยละ 44.70 ภาคการผลิต จำนวน 928,952 คน คิดเป็นร้อยละ 15.18 และภาคบริการและการค้า จำนวน 2,454,521 คน คิดเป็นร้อยละ 40.12 เมื่อเปรียบเทียบกับ

ปี 2565 พบว่าภาคเกษตรกรรม และภาคบริการและการค้าลดลง ยกเว้นภาคการผลิตเพิ่มขึ้น คิดเป็นร้อยละ 1.83 และเมื่อเปรียบเทียบกับปีก่อนหน้านี้ ภาคการผลิตและการค้าเพิ่มขึ้น ยกเว้นเกษตรกรรม ลดลงคิดเป็นร้อยละ 3.28

 แผนภูมิที่ 1 ผู้มีงานทำจำแนกตามสภาพการทำงาน



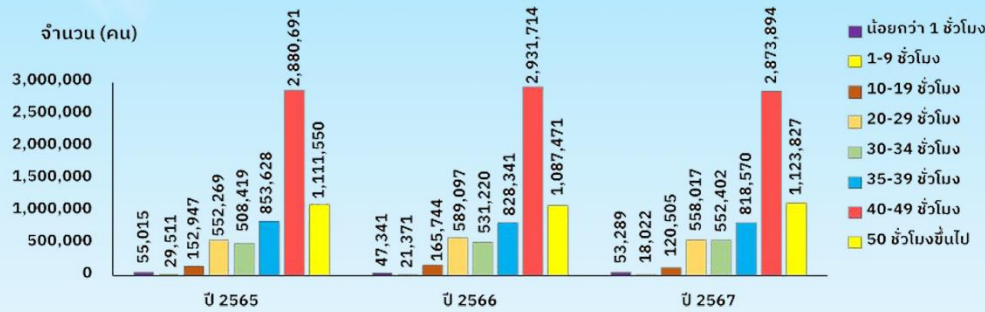
หมายเหตุ การรวมกลุ่ม* หมายถึง กลุ่มคนที่มาร่วมกันทำงานโดยมีวัตถุประสงค์เพื่อพึ่งตนเอง และช่วยเหลือซึ่งกันและกัน สมาชิกแต่ละคนมีความเท่าเทียมกันในการกำหนดการทำงานทุกขั้นตอน ไม่ว่าเป็นการลงทุน การขาย งานอื่นๆ ของกิจการที่ทำตลอดจนการแบ่งรายได้ให้แก่ สมาชิกตามที่ตกลงกัน (การรวมกลุ่มดังกล่าวอาจจดทะเบียนจัดตั้งในรูปของสหกรณ์หรือไม่ก็ได้)

ผู้มีงานทำจำแนกตามสถานภาพการทำงาน

ผู้มีงานทำส่วนใหญ่ทำงานส่วนตัวโดยไม่มีลูกจ้าง จำนวน 2,653,708 คน คิดเป็นร้อยละ 43.37 รองลงมา คือ ลูกจ้างเอกชน จำนวน 1,371,560 คน คิดเป็นร้อยละ 22.42 ช่วยธุรกิจในครัวเรือนโดยไม่ได้รับค่าจ้าง จำนวน 1,343,044 คน คิดเป็นร้อยละ 21.95

ลูกจ้างรัฐบาล จำนวน 637,220 คน คิดเป็นร้อยละ 10.41 และนายจ้าง จำนวน 111,894 คน คิดเป็นร้อยละ 1.83 เมื่อเปรียบเทียบกับปี 2565 พบว่าการรวมกลุ่มเพิ่มมากที่สุด คิดเป็นร้อยละ 13.77 และเมื่อเปรียบเทียบกับปีก่อนหน้านี้ พบว่าการรวมกลุ่มลดลงมากที่สุดคิดเป็นร้อยละ 26.93

แผนภูมิที่ 2 ผู้มีงานทำจำแนกตามชั่วโมงการทำงานต่อสัปดาห์

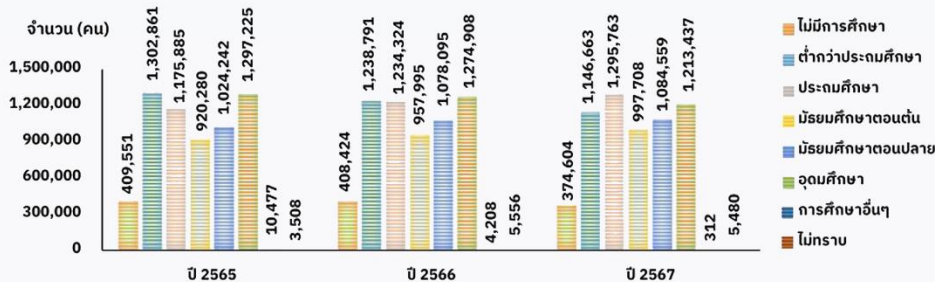


ผู้มีงานทำจำแนกตามชั่วโมงการทำงานต่อสัปดาห์

ผู้มีงานทำส่วนใหญ่ทำงาน 40-49 ชั่วโมง จำนวน 2,873,894 คน คิดเป็นร้อยละ 46.97 รองลงมา คือ ผู้มีงานทำ 50 ชั่วโมงขึ้นไป จำนวน 1,123,827 คน คิดเป็นร้อยละ 18.37 ผู้มีงานทำ 35-39 ชั่วโมง จำนวน 818,570 คน คิดเป็นร้อยละ 13.38 ผู้มีงานทำ 20-29 ชั่วโมง จำนวน 558,017 คน คิดเป็นร้อยละ 9.12 และ ผู้มีงานทำ 30-34 ชั่วโมง จำนวน 552,402 คน คิดเป็น

ร้อยละ 9.03 เมื่อเปรียบเทียบกับปี 2565 ผู้มีงานตามช่วงชั่วโมงการทำงานลดลง ยกเว้นผู้มีงานทำ 30-34 ชั่วโมง เพิ่มขึ้นมากที่สุดคิดเป็นร้อยละ 8.65 รองลงมา คือ ผู้มีงานทำ 50 ชั่วโมงขึ้นไป เพิ่มขึ้นคิดเป็นร้อยละ 1.10 และเมื่อเปรียบเทียบกับปีก่อนหน้านี้ โดยภาพรวมผู้มีงานทำทุกช่วงเวลาชั่วโมงการทำงานลดลงคิดเป็นร้อยละ 1.35

แผนภูมิที่ 3 ผู้มีงานทำจำแนกตามระดับการศึกษาที่สำเร็จ



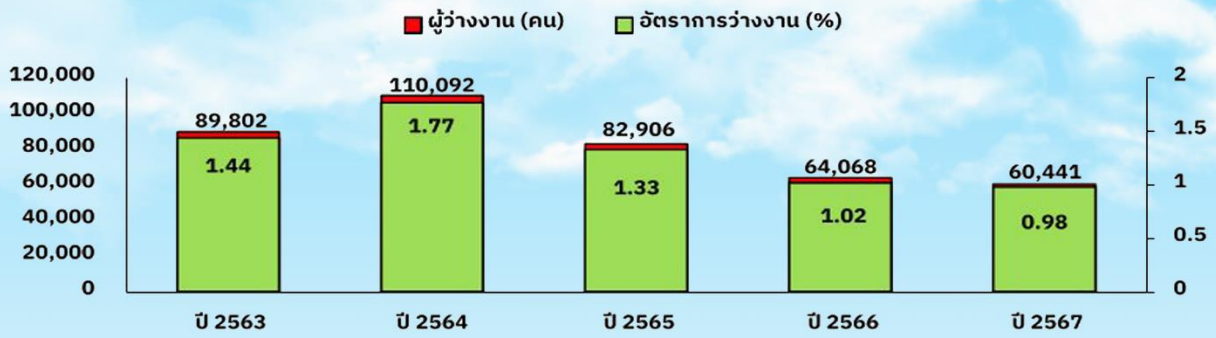
ผู้มีงานทำจำแนกตามระดับการศึกษาที่สำเร็จ

ผู้มีงานทำส่วนใหญ่สำเร็จการศึกษาในระดับประถมศึกษามากที่สุด จำนวน 1,295,763 คน คิดเป็นร้อยละ 21.18 รองลงมาคือ ระดับอุดมศึกษา จำนวน 1,213,437 คน คิดเป็นร้อยละ 19.83 ระดับต่ำกว่าประถมศึกษา จำนวน 1,146,663 คน คิดเป็นร้อยละ 18.74 ระดับมัธยมศึกษาตอนปลาย จำนวน 1,084,559 คน คิดเป็นร้อยละ 17.73 และระดับมัธยมศึกษาตอนต้น จำนวน 997,708 คน คิดเป็นร้อยละ 16.31 เมื่อเปรียบเทียบกับ

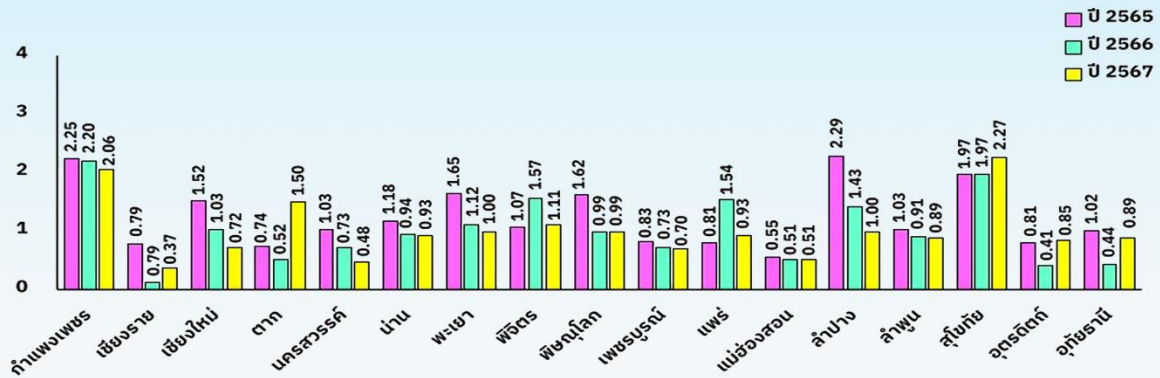
ปี 2565 โดยภาพรวมทุกระดับการศึกษาเพิ่มขึ้น ยกเว้นบุคคลที่สำเร็จการศึกษาที่ไม่สามารถเทียบชั้นได้ลดลง คิดเป็นร้อยละ 97.02 และต่ำกว่าประถมศึกษาลดลงคิดเป็นร้อยละ 11.99 และเมื่อเปรียบเทียบกับปีก่อนหน้านี้ ผู้มีงานทำระดับประถมศึกษาเพิ่มขึ้น คิดเป็นร้อยละ 4.98 และบุคคลที่สำเร็จการศึกษาที่ไม่สามารถเทียบชั้นได้ลดลง คิดเป็นร้อยละ 92.59

หมายเหตุ 1. ไม่มีการศึกษา หมายถึง บุคคลที่ไม่เคยเข้าศึกษาในโรงเรียน หรือไม่เคยได้รับการศึกษา 2. อื่นๆ หมายถึง บุคคลที่สำเร็จการศึกษา ที่ไม่สามารถเทียบชั้นได้
3. ผู้มีงานทำไม่ทราบระดับการศึกษา หมายถึง ไม่พบตัวผู้ให้สัมภาษณ์/คนให้ข้อมูลไม่รู้ข้อมูล

แผนภูมิที่ 4 ผู้ว่างงาน และอัตราการว่างงาน



แผนภูมิที่ 5 อัตราการว่างงานจำแนกตามรายจังหวัด

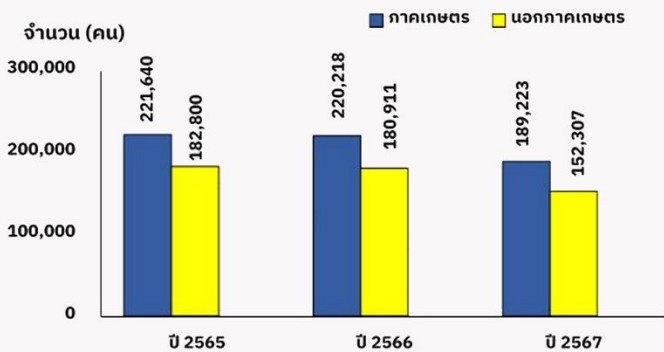


ผู้ว่างงาน และอัตราการว่างงาน

ผู้ว่างงานปี 2567 จำนวน 64,441 คน เมื่อเปรียบเทียบกับปี 2565 ผู้ว่างงานลดลงคิดเป็นร้อยละ 27.10 อัตราการว่างงานลดลงจากร้อยละ 1.33 เป็นร้อยละ 0.98 และ

เมื่อเปรียบเทียบภาวะการว่างงานในปีก่อนหน้านี้นี้พบว่า ลดลงคิดเป็นร้อยละ 5.66 อัตราการว่างงานลดลงจากร้อยละ 1.02 เป็นร้อยละ 0.98

แผนภูมิที่ 6 ผู้เสมือนว่างงานจำแนกตามภาคอุตสาหกรรม



จังหวัดที่มีอัตราการว่างงาน 5 อันดับแรก

- 1 **สุโขทัย** 2.27%
- 2 **กำแพงเพชร** 2.06%
- 3 **ตาก** 1.50%
- 4 **พิจิตร** 1.11%
- 5 **พะเยาและลำปาง** 1.00%



ตารางที่ 4 ผู้เสมือนว่างงานจำแนกตามภาคอุตสาหกรรมรายจังหวัด

จังหวัด	ปี 2565		รวมภาค	ปี 2566		รวมภาค	ปี 2567		รวมภาค
	ภาคเกษตร	นอกภาคเกษตร		ภาคเกษตร	นอกภาคเกษตร		ภาคเกษตร	นอกภาคเกษตร	
กำแพงเพชร	17,906	15,379	33,285	28,101	23,202	51,303	25,271	20,257	45,528
เชียงราย	20,608	15,492	36,100	35,576	11,480	47,055	21,159	6,482	27,641
เชียงใหม่	38,158	50,484	88,643	33,973	46,435	80,409	28,712	29,754	58,466
ตาก	5,811	4,359	10,169	1,710	6,914	8,624	6,397	6,997	13,394
น่าน	2,476	5,872	8,348	537	6,684	7,221	871	3,896	4,767
นครสวรรค์	14,029	6,728	20,757	2,735	2,522	5,257	5,329	4,113	9,442
พะเยา	3,869	3,127	6,996	4,309	2,730	7,039	4,214	3,129	7,343
พิจิตร	40,046	11,709	51,755	30,857	13,655	44,512	21,992	8,885	30,877
พิษณุโลก	12,580	14,851	27,431	13,848	16,571	30,420	12,945	14,460	27,405
เพชรบูรณ์	15,745	10,781	26,526	6,110	6,527	12,636	4,228	13,128	17,356
แพร่	646	2,198	2,843	956	3,598	4,554	828	2,977	3,805
แม่ฮ่องสอน	8,663	1,256	9,919	3,990	836	4,826	4,623	302	4,925
ลำปาง	4,960	12,583	17,543	9,219	9,096	18,315	9,268	10,118	19,386
ลำพูน	461	2,638	3,099	1,899	3,770	5,669	1,103	3,063	4,166
สุโขทัย	23,928	16,040	39,968	30,691	17,931	48,622	26,522	17,283	43,805
อุตรดิตถ์	8,036	7,452	15,488	8,422	7,322	15,744	8,090	4,482	12,572
อุทัยธานี	8,196	1,855	10,050	7,288	1,637	8,925	7,671	2,981	10,652
รวม	221,640	182,800	404,439	220,218	180,911	401,129	189,223	152,307	341,530

หมายเหตุ 1. ตารางที่ 1-4 ในตารางสถิติรวมของแต่ละจำนวนอาจไม่เท่ากับยอดรวมทั้งนี้เนื่องมาจากการปิดเศษทศนิยมของข้อมูลแต่ละจำนวนซึ่งได้จากการประมวลผลด้วยโปรแกรมสำเร็จรูป
2. ผู้เสมือนว่างงาน หมายถึง ผู้ทำงานน้อยกว่า 4 ชั่วโมงต่อวันโดยคิดจากผู้ที่อยู่ในภาคเกษตร ทำงาน 0-20 ชั่วโมงต่อสัปดาห์ และผู้ที่ยอยู่นอกภาคเกษตรทำงาน 0-24 ชั่วโมงต่อสัปดาห์

ผู้เสมือนว่างงาน

ผู้เสมือนว่างงานปี 2567 จำนวน 341,530 คน จำแนกเป็นภาคเกษตร จำนวน 189,223 คน คิดเป็นร้อยละ 55.40 และนอกภาคเกษตร จำนวน 152,307 คน คิดเป็นร้อยละ 44.60 เมื่อเปรียบเทียบกับปี 2565

ภาคเกษตรลดลง คิดเป็นร้อยละ 14.63 นอกภาคเกษตรลดลง คิดเป็นร้อยละ 16.68 และเมื่อเปรียบเทียบกับปีก่อนหน้าภาคเกษตรลดลง คิดเป็นร้อยละ 14.07 และนอกภาคเกษตรลดลง คิดเป็นร้อยละ 15.81

“ผู้เสมือนว่างงานซึ่งเป็นกลุ่มที่ต้องให้ความสำคัญเนื่องจากแรงงานกลุ่มนี้แม้ไม่ทำงาน แต่ก็มีรายได้ลดลงตามชั่วโมงการทำงานทำให้มีรายได้ไม่เพียงพอต่อการยังชีพทั้งครัวเรือน ซึ่งอาจเป็นผลมาจากที่ธุรกิจพยายามปรับระดับประคองธุรกิจไว้ และไม่เลิกจ้างแต่ใช้วิธีลดเวลาทำงาน แรงงานกลุ่มนี้จึงอาจได้รับผลกระทบจากรายได้ที่ลดลงตามชั่วโมงการทำงาน และหากเศรษฐกิจฟื้นตัวได้ช้าจนส่งผลให้หลายธุรกิจต้องปิดตัวลง กลุ่มคนที่เสมือนว่างงานก็จะเปลี่ยนสถานภาพเป็นผู้ว่างงานได้”

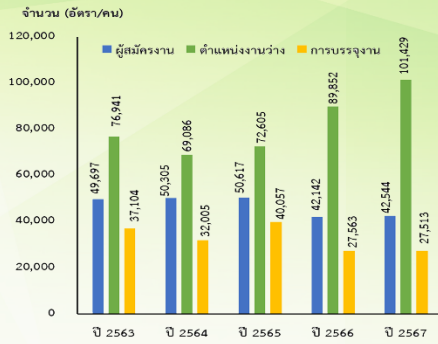
จังหวัดที่มีผู้เสมือนว่างงาน 5 อันดับแรก

1. เชียงใหม่ 58,466 คน (17.12%)
2. กำแพงเพชร 45,528 คน (13.33%)
3. สุโขทัย 43,805 คน (12.83%)
4. พิจิตร 30,877 คน (9.04%)
5. เชียงราย 27,641 คน (8.09%)

ที่มา : สำนักงานสถิติแห่งชาติ

ภาวะตลาดแรงงาน

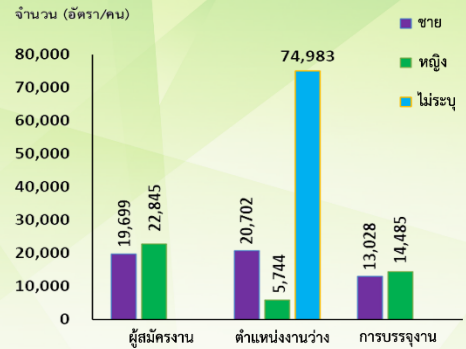
แผนภูมิที่ 7 ผู้สมัครงาน ตำแหน่งงานว่าง และการบรรจงานย้อนหลัง



ผู้สมัครงาน จำนวน 42,544 คน จำแนกเพศชาย จำนวน 19,699 คน คิดเป็นร้อยละ 46.30 เพศหญิง จำนวน 22,845 คน คิดเป็นร้อยละ 53.70

ตำแหน่งงานว่าง จำนวน 101,429 อัตรา จำแนกเพศชาย จำนวน 20,702 อัตรา คิดเป็นร้อยละ 20.41 เพศหญิง จำนวน 5,744 อัตรา คิดเป็นร้อยละ 5.66 และไม่ระบุ จำนวน 74,983 อัตรา คิดเป็นร้อยละ 73.93

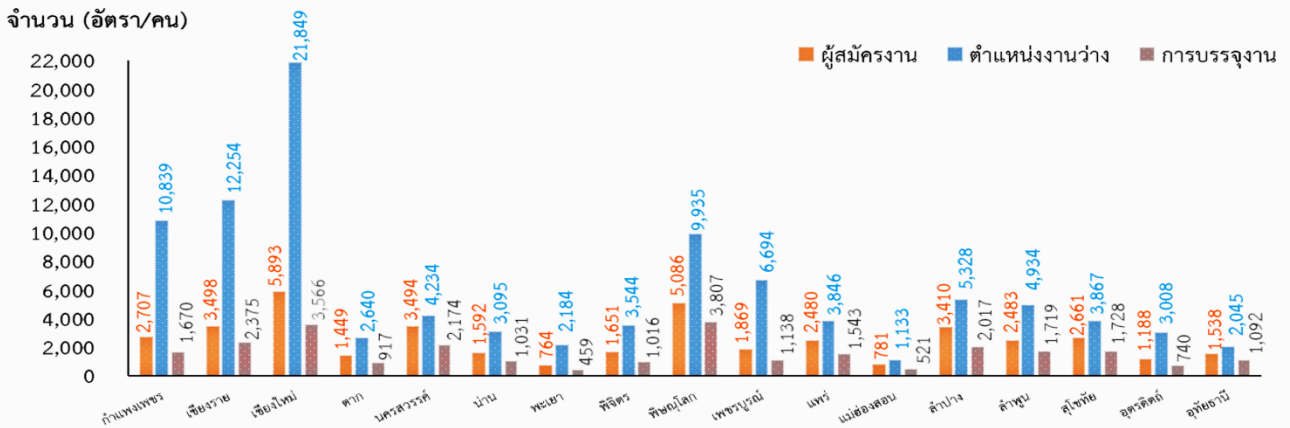
แผนภูมิที่ 8 ผู้สมัครงาน ตำแหน่งงานว่าง และการบรรจงานจำแนกเพศ



การบรรจงาน จำนวน 27,513 คน จำแนกเพศชาย จำนวน 13,028 คน คิดเป็นร้อยละ 47.35 เพศหญิง จำนวน 14,485 คน คิดเป็นร้อยละ 52.65

เมื่อเปรียบเทียบกับปี 2566 ผู้สมัครงานเพิ่มขึ้น คิดเป็นร้อยละ 0.95 ตำแหน่งงานว่างเพิ่มขึ้น คิดเป็นร้อยละ 12.88 และการบรรจงานลดลง คิดเป็นร้อยละ 0.18

แผนภูมิที่ 9 ผู้สมัครงาน ตำแหน่งงานว่าง และการบรรจงานจำแนกตามรายจังหวัด



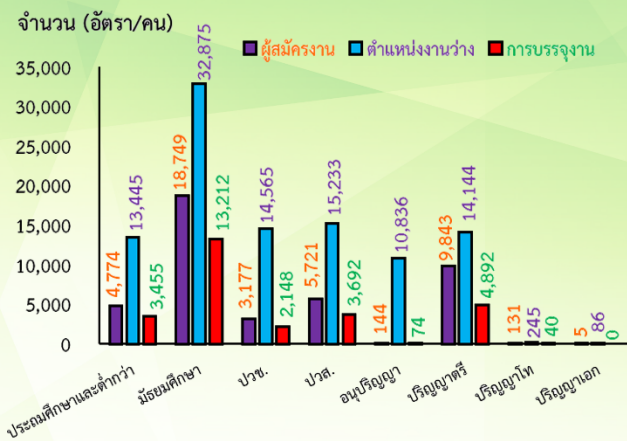
ผู้สมัครงาน จังหวัดที่มีผู้สมัครงาน 5 อันดับแรก ได้แก่ จังหวัดเชียงใหม่ จำนวน 5,893 คน คิดเป็นร้อยละ 13.85 รองลงมาคือ จังหวัดพิษณุโลก จำนวน 5,086 คน คิดเป็นร้อยละ 11.95 จังหวัดเชียงราย จำนวน 3,948 คน คิดเป็นร้อยละ 8.22 จังหวัดนครสวรรค์ จำนวน 3,494 คน คิดเป็นร้อยละ 8.21 และจังหวัดลำปาง จำนวน 3,410 คน คิดเป็นร้อยละ 8.02

ตำแหน่งงานว่าง จังหวัดที่มีความต้องการแรงงาน 5 อันดับแรกได้แก่ จังหวัดเชียงใหม่ จำนวน 21,849 อัตรา คิดเป็นร้อยละ 21.54 รองลงมาคือ จังหวัดเชียงราย จำนวน 12,254 อัตรา คิดเป็นร้อยละ 12.08 จังหวัดกำแพงเพชร

จำนวน 10,839 อัตรา คิดเป็นร้อยละ 10.69 จังหวัดพิษณุโลก จำนวน 9,935 คน คิดเป็นร้อยละ 9.80 และจังหวัดเพชรบูรณ์ จำนวน 6,694 อัตรา คิดเป็นร้อยละ 6.60

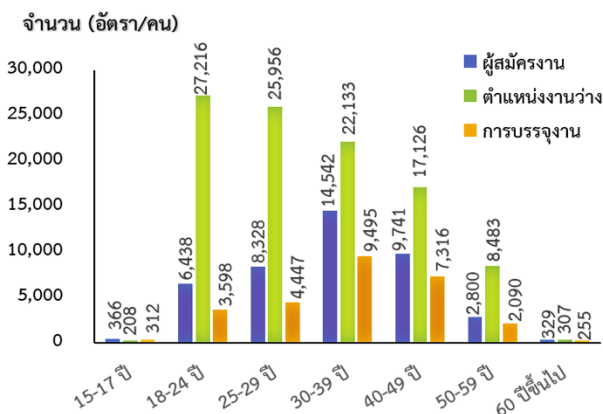
การบรรจงาน จังหวัดที่มีผู้สมัครงาน และได้รับการบรรจงาน 5 อันดับแรกได้แก่ จังหวัดพิษณุโลก จำนวน 3,807 คน คิดเป็นร้อยละ 13.84 รองลงมาคือ จังหวัดเชียงใหม่ จำนวน 3,566 คน คิดเป็นร้อยละ 12.96 จังหวัดเชียงราย จำนวน 2,375 คน คิดเป็นร้อยละ 8.63 จังหวัดนครสวรรค์ จำนวน 2,174 คน คิดเป็นร้อยละ 7.90 และจังหวัดลำปาง จำนวน 2,017 คน คิดเป็นร้อยละ 7.33

แผนภูมิที่ 10 ผู้สมัครงาน ตำแหน่งงานว่าง และการบรรจงาน จำแนกตามระดับการศึกษา



ผู้สมัครงาน ระดับการศึกษาที่มีผู้สมัครงาน 5 อันดับแรกได้แก่ ระดับมัธยมศึกษา จำนวน 18,749 คน คิดเป็นร้อยละ 44.07 รองลงมาคือ ระดับปริญญาตรี จำนวน 9,843 คน คิดเป็นร้อยละ 23.14 ระดับ ปวส. จำนวน 5,721 คน คิดเป็นร้อยละ 13.45 ระดับประถมศึกษา และต่ำกว่า จำนวน 4,774 คน คิดเป็นร้อยละ 11.22 และ ระดับ ปวช. จำนวน 3,177 คน คิดเป็นร้อยละ 7.47

แผนภูมิที่ 11 ผู้สมัครงาน ตำแหน่งงานว่าง และการบรรจงาน จำแนกตามอายุ



ผู้สมัครงาน ช่วงอายุที่มีผู้สมัครงาน 5 อันดับแรกได้แก่ ช่วงอายุ 30-39 ปี จำนวน 14,542 คน คิดเป็นร้อยละ 34.18 รองลงมาคือ ช่วงอายุ 40-49 ปี จำนวน 9,741 คน คิดเป็นร้อยละ 22.90 ช่วงอายุ 25-29 ปี จำนวน 8,328 คน คิดเป็นร้อยละ 19.58 ช่วงอายุ 18-24 ปี จำนวน 6,438 คน คิดเป็นร้อยละ 15.13 และช่วงอายุ 50-59 ปี จำนวน 2,800 คน คิดเป็นร้อยละ 6.58

ตำแหน่งงานว่าง ระดับการศึกษาที่มีความต้องการแรงงาน 5 อันดับแรกได้แก่ ระดับมัธยมศึกษา จำนวน 32,875 อัตรา คิดเป็นร้อยละ 32.41 รองลงมาคือ ระดับ ปวส. จำนวน 15,233 อัตรา คิดเป็นร้อยละ 15.02 ระดับ ปวช. จำนวน 14,565 อัตรา คิดเป็นร้อยละ 14.36 ระดับ ปริญญาตรี จำนวน 14,144 อัตรา คิดเป็นร้อยละ 13.94 และระดับประถมศึกษาและต่ำกว่า จำนวน 13,445 อัตรา คิดเป็นร้อยละ 13.26

การบรรจงาน ระดับการศึกษาที่ได้รับการบรรจงาน 5 อันดับแรกได้แก่ ระดับมัธยมศึกษา จำนวน 13,212 คน คิดเป็นร้อยละ 48.02 รองลงมาคือ ระดับ ปริญญาตรี จำนวน 4,892 คน คิดเป็นร้อยละ 17.78 ระดับ ปวส. จำนวน 3,692 คน คิดเป็นร้อยละ 13.42 ระดับประถมศึกษาและต่ำกว่า จำนวน 3,455 คน คิดเป็นร้อยละ 12.56 และระดับ ปวช. จำนวน 2,148 คน คิดเป็นร้อยละ 7.81

ตำแหน่งงานว่าง ช่วงอายุที่มีความต้องการแรงงาน 5 อันดับแรกได้แก่ ช่วงอายุ 18-24 ปี จำนวน 27,216 อัตรา คิดเป็นร้อยละ 26.83 รองลงมาคือ ช่วงอายุ 25-29 ปี จำนวน 25,956 อัตรา คิดเป็นร้อยละ 25.59 ช่วงอายุ 30-39 ปี จำนวน 22,133 อัตรา คิดเป็นร้อยละ 21.82 ช่วงอายุ 40-49 ปี จำนวน 17,126 อัตรา คิดเป็นร้อยละ 16.88 และ ช่วงอายุ 50-59 ปี จำนวน 8,483 อัตรา คิดเป็นร้อยละ 8.36

การบรรจงาน ช่วงอายุที่ได้รับการบรรจงาน 5 อันดับแรกได้แก่ ช่วงอายุ 30-39 ปี จำนวน 9,495 คน คิดเป็นร้อยละ 34.51 รองลงมาคือ ช่วงอายุ 40-49 ปี จำนวน 7,316 คน คิดเป็นร้อยละ 26.59 ช่วงอายุ 25-29 ปี จำนวน 4,447 คน คิดเป็นร้อยละ 16.16 ช่วงอายุ 18-24 ปี จำนวน 3,598 คน คิดเป็นร้อยละ 13.08 และช่วงอายุ 50-59 ปี จำนวน 2,090 คน คิดเป็นร้อยละ 7.60



ตำแหน่งงานว่างประเภทอาชีพ 5 อันดับแรก



ตำแหน่งงานว่างประเภทอุตสาหกรรม 5 อันดับแรก



การบรรจุงานประเภทอาชีพ 5 อันดับแรก



การบรรจุงานประเภทอุตสาหกรรม 5 อันดับแรก



10 อุตสาหกรรมเป้าหมาย

ความต้องการแรงงานใน 10 อุตสาหกรรมเป้าหมาย จำนวน 38,497 อัตรา

5 อุตสาหกรรมเดิมที่มีศักยภาพ (FIRST S-CURVE)

5 อุตสาหกรรมอนาคต (NEW S-CURVE)



»» ที่มา : กองพัฒนาระบบบริการจัดหางาน

ภาวะการลงทุน



ตารางที่ 5 จำนวนโรงงาน เงินลงทุน และการจ้างงานที่ได้รับอนุญาตให้ประกอบกิจการจำแนกตามรายจังหวัด

จังหวัด	จำนวนโรงงาน (แห่ง)		เงินลงทุน (ล้านบาท)		การจ้างงาน (คน)	
	ปี 2566	ปี 2567	ปี 2566	ปี 2567	ปี 2566	ปี 2567
กำแพงเพชร	17	17	648.20	916.45	218	297
เชียงราย	22	21	407.22	577.47	310	285
เชียงใหม่	27	30	1,120.63	3,278.54	640	428
ตาก	9	8	105.94	1,136.05	418	455
น่าน	8	5	88.90	237.15	48	35
นครสวรรค์	14	10	2,239.51	583.90	254	262
พะเยา	15	8	353.83	317.26	171	69
พิจิตร	7	11	52.45	971.29	41	81
พิษณุโลก	22	10	302.85	808.28	193	69
เพชรบูรณ์	7	4	201.67	26.35	160	28
แพร่	4	8	67.80	94.40	39	114
แม่ฮ่องสอน	0	1	0.00	18.45	0	44
ลำปาง	21	15	2,080.49	209.91	561	113
ลำพูน	11	22	305.67	4,866.22	87	5,179
สุโขทัย	17	17	451.11	211.30	153	110
อุตรดิตถ์	9	2	1,581.92	19.35	330	15
อุทัยธานี	1	1	29.51	31.54	13	5
รวม	211	190	10,037.70	14,303.91	3,636	7,589

การลงทุนในภาคเหนือปี 2567 มีโรงงานที่ขออนุญาตประกอบกิจการใหม่ 190 แห่ง เงินลงทุน 14,303.91 ล้านบาท และเกิดการจ้างงาน 7,589 คน เมื่อเปรียบเทียบกับปี 2566

พบว่าจำนวนโรงงานอุตสาหกรรมลดลง จำนวน 21 แห่ง คิดเป็นร้อยละ 9.95 เงินลงทุนเพิ่มขึ้น จำนวน 4,266.21 ล้านบาท คิดเป็นร้อยละ 42.50 และการจ้างงานเพิ่มขึ้น จำนวน 3,953 คน คิดเป็นร้อยละ 108.72

จำแนกตามรายจังหวัด



จังหวัดที่มีโรงงานที่ได้รับอนุญาตให้ประกอบกิจการ 5 อันดับแรก

1 เชียงใหม่ 30 แห่ง (15.79%)	2 ลำพูน 22 แห่ง (11.58%)	3 เชียงราย 21 แห่ง (11.05%)	4 กำแพงเพชร/สุโขทัย 17 แห่ง เท่ากัน (8.95%)	5 ลำปาง 15 แห่ง (7.89%)
---	---------------------------------------	--	--	--------------------------------------



จังหวัดที่มีมูลค่าการลงทุน 5 อันดับแรก

1 ลำพูน 4,866.22 ล้านบาท (34.02%)	2 เชียงใหม่ 3,278.54 ล้านบาท (22.92%)	3 ตาก 1,136.05 ล้านบาท (7.94%)	4 พิจิตร 971.29 ล้านบาท (6.79%)	5 กำแพงเพชร 916.45 ล้านบาท (6.41%)
--	--	---	--	---



จังหวัดที่มีการจ้างงาน 5 อันดับแรก

1 ลำพูน 5,179 คน (68.24%)	2 ตาก 455 คน (6.00%)	3 เชียงใหม่ 428 คน (5.64%)	4 กำแพงเพชร 297 คน (3.91%)	5 เชียงราย 285 คน (3.76%)
--	-----------------------------------	---	---	--



ตารางที่ 6 จำนวนโรงงาน เงินลงทุน และการจ้างงานที่ได้รับอนุญาตให้ประกอบกิจการจำแนกตามประเภทอุตสาหกรรม

ประเภทอุตสาหกรรม	จำนวนโรงงาน (แห่ง)		เงินลงทุน (ล้านบาท)		การจ้างงาน (คน)	
	ปี 2566	ปี 2567	ปี 2566	ปี 2567	ปี 2566	ปี 2567
ผลิตภัณฑ์จากพืช	30	26	3,960.04	2,528.18	528	608
อาหาร	15	21	845.33	1,786.51	582	450
เครื่องดื่ม	2	4	80.00	51.90	95	56
สิ่งทอ	1	1	10.00	192.76	85	144
เครื่องแต่งกายยกเว้นรองเท้า	3	1	81.49	30.00	341	80
แปรรูปไม้และผลิตภัณฑ์จากไม้	18	6	298.79	136.53	270	48
เครื่องเรือนหรือเครื่องตกแต่งในอาคารจากไม้ แก้ว ยาง หรือโลหะอื่น	3	5	34.90	23.70	24	67
ผลิตภัณฑ์กระดาษและผลิตภัณฑ์กระดาษ	2	1	93.29	42.89	20	18
เคมีภัณฑ์และผลิตภัณฑ์เคมี	1	4	20.60	108.28	5	42
ผลิตภัณฑ์จากปิโตรเลียม	13	15	395.03	414.14	99	118
ยางและผลิตภัณฑ์ยาง	2	1	1,407.10	6.23	277	10
ผลิตภัณฑ์พลาสติก	6	10	129.79	244.76	88	84
ผลิตภัณฑ์อลูมิเนียม	42	41	719.88	616.13	488	395
ผลิตภัณฑ์โลหะ	6	3	142.00	163.00	128	21
ผลิตเครื่องจักร และเครื่องกล	1	2	17.00	16.14	7	20
เครื่องใช้ไฟฟ้าและอุปกรณ์	0	1	0.00	4.00	0	175
ยานพาหนะและอุปกรณ์ รวมทั้งการซ่อมยานพาหนะและอุปกรณ์	2	2	67.10	70.70	52	37
การผลิตอื่นๆ	64	46	1,735.36	7,868.06	547	5,216
รวม	211	190	10,037.70	14,303.91	3,636	7,589

ที่มา : กรมโรงงานอุตสาหกรรม

จำแนกตามประเภทอุตสาหกรรม



อุตสาหกรรมที่ได้รับอนุญาตประกอบกิจการ 5 อันดับแรก

- 1
- การผลิตอื่น ๆ**
 จำนวน 46 แห่ง (24.21%)
- 2
- ผลิตภัณฑ์อลูมิเนียม**
 จำนวน 41 แห่ง (21.58%)
- 3
- ผลิตภัณฑ์จากพืช**
 จำนวน 26 แห่ง (13.68%)
- 4
- อาหาร**
 จำนวน 21 แห่ง (11.05%)
- 5
- ผลิตภัณฑ์จากปิโตรเลียม**
 จำนวน 15 แห่ง (7.89%)



อุตสาหกรรมที่มีมูลค่าการลงทุน 5 อันดับแรก

- 1
- การผลิตอื่น ๆ**
 จำนวน 7,868.06 ล้านบาท (55.01%)
- 2
- ผลิตภัณฑ์จากพืช**
 จำนวน 2,528.18 ล้านบาท (17.67%)
- 3
- อาหาร**
 จำนวน 1,786.51 ล้านบาท (12.49%)
- 4
- ผลิตภัณฑ์อลูมิเนียม**
 จำนวน 616.13 ล้านบาท (4.31%)
- 5
- ผลิตภัณฑ์จากปิโตรเลียม**
 จำนวน 414.14 ล้านบาท (2.90%)



อุตสาหกรรมที่มีการจ้างงาน 5 อันดับแรก

- 1
- การผลิตอื่น ๆ**
 จำนวน 5,216 คน (68.73%)
- 2
- ผลิตภัณฑ์จากพืช**
 จำนวน 608 คน (8.01%)
- 3
- อาหาร**
 จำนวน 450 คน (5.93%)
- 4
- ผลิตภัณฑ์อลูมิเนียม**
 จำนวน 395 คน (5.20%)
- 5
- ผลิตเครื่องใช้ไฟฟ้าและอุปกรณ์**
 จำนวน 175 คน (2.31%)



การไปทำงานต่างประเทศ

คนหางานที่ได้รับอนุญาตให้ไปทำงานต่างประเทศปี 2567 จำนวน 12,271 คน เมื่อเปรียบเทียบกับปี 2566 ลดลง คิดเป็นร้อยละ 8.61 สำหรับ Re- entry จำนวน 6,829 คน เพิ่มขึ้นจากปีก่อน คิดเป็นร้อยละ 1.70

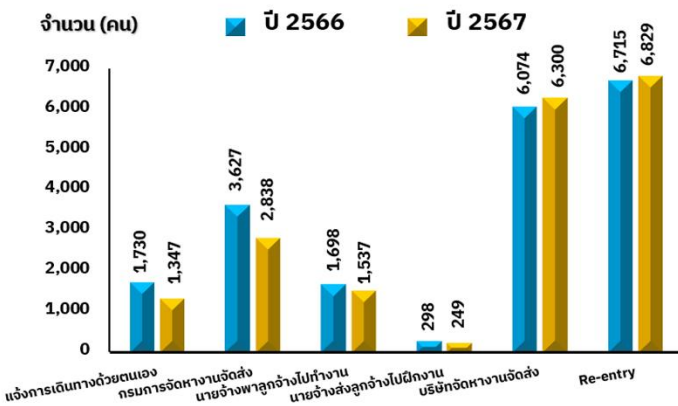


ชาย
9,927 คน
(80.90%)

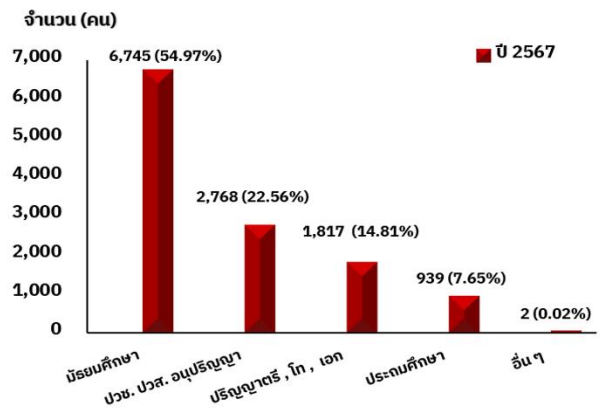


หญิง
2,344 คน
(19.10%)

แผนภูมิที่ 12 จำนวนคนหางานที่ได้รับอนุญาตให้เดินทางไปทำงานต่างประเทศ จำแนก 5 วิธีการเดินทาง



แผนภูมิที่ 13 จำนวนคนหางานที่ได้รับอนุญาตให้เดินทางไปทำงานต่างประเทศจำแนกตามระดับการศึกษา



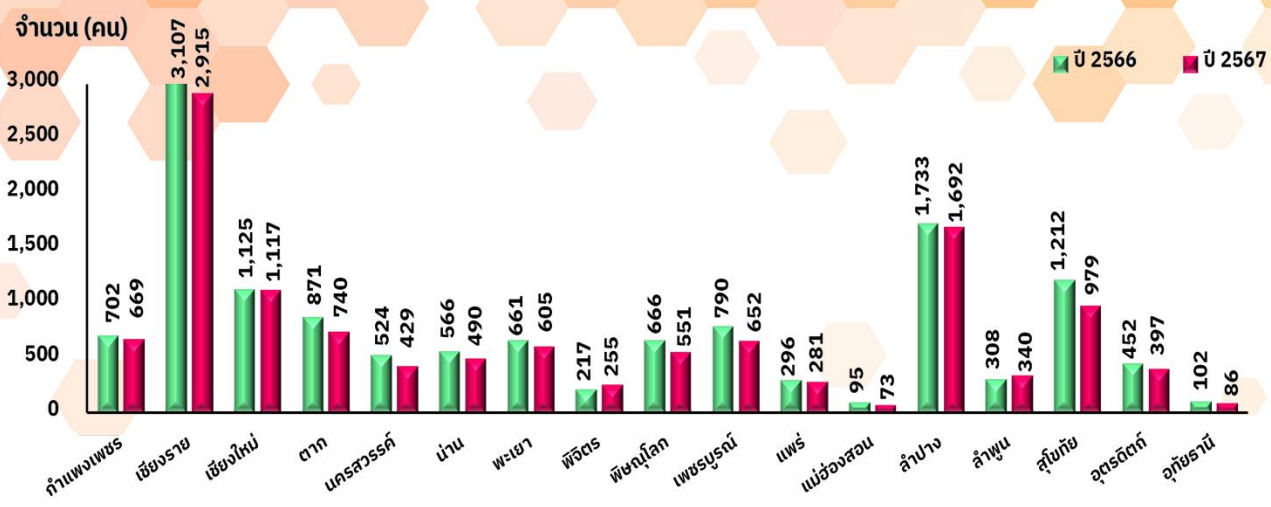
จำแนกวิธีการเดินทางไปทำงานต่างประเทศ

- บริษัทจัดหางานจัดส่ง**
6,300 คน (51.34%)
- กรมการจัดหางานจัดส่ง**
2,838 คน (23.13%)
- นายจ้างพาลูกจ้างไปทำงาน**
1,537 คน (12.53%)
- แจ้งการเดินทางด้วยตนเอง**
1,347 คน (10.98%)
- นายจ้างส่งลูกจ้างไปฝึกงาน**
249 คน (2.03%)

ประเทศที่คนหางานเดินทางไปทำงาน 5 อันดับแรก

- ไต้หวัน**
4,648 คน (37.88%)
- สาธารณรัฐเกาหลี**
2,131 คน (17.37%)
- ญี่ปุ่น**
1,243 คน (10.17%)
- รัฐอิสราเอล**
918 คน (7.48%)
- สาธารณรัฐประชาธิปไตยประชาชนลาว**
793 คน (6.46%)

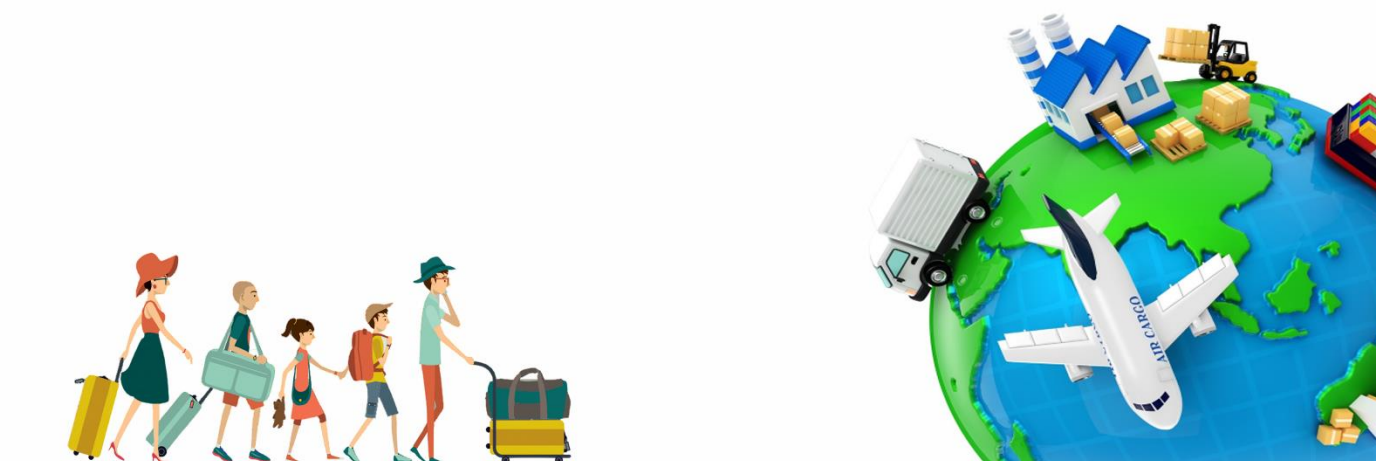
แผนภูมิที่ 14 จำนวนคนหางานที่ได้รับอนุญาตให้เดินทางไปทำงานต่างประเทศ จำแนกตามจังหวัด



จังหวัดที่คนหางานเดินทางไปทำงานต่างประเทศ 5 อันดับแรก

1	2	3	4	5
เชียงราย	ลำปาง	เชียงใหม่	สุโขทัย	ตาก
2,915 คน (23.76%)	1,692 คน (13.79%)	1,117 คน (9.10%)	979 คน (7.98%)	740 คน (6.03%)

>> ที่มา : กองบริหารแรงงานไทยไปต่างประเทศ



การทำงานของคนต่างด้าว

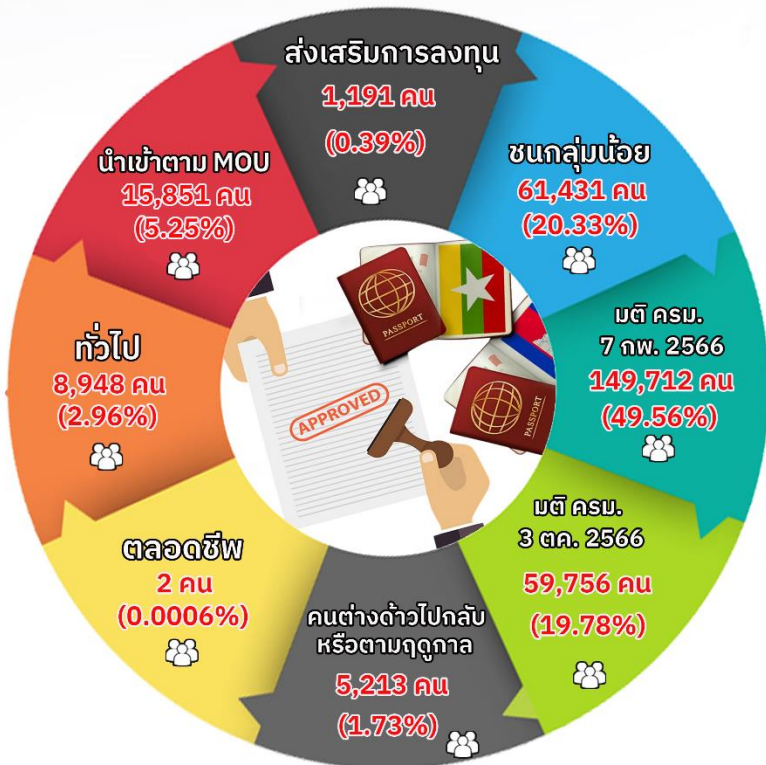
คนต่างด้าวที่ได้รับอนุญาตทำงานในภาคเหนือ ณ เดือนธันวาคม 2567 จำนวน 302,104 คน เมื่อเปรียบเทียบกับ เดือนธันวาคม 2566 ลดลง คิดเป็นร้อยละ 21.14

ชาย 154,675 คน
ร้อยละ 51.20



หญิง 147,429 คน
ร้อยละ 48.80

จำนวนคนต่างด้าวจำแนกตามประเภทที่ได้รับอนุญาตทำงาน

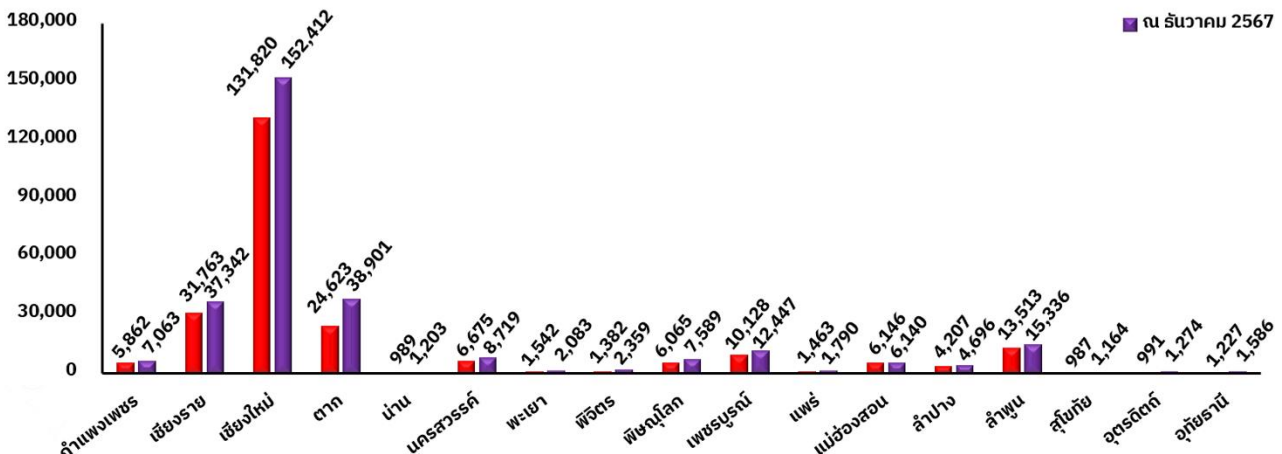


จำแนกตามรายจังหวัด 5 อันดับแรก

- เชียงใหม่**
152,412 คน (50.45%)
- ตาก**
38,901 คน (12.88%)
- เชียงราย**
37,342 คน (12.36%)
- ลำพูน**
15,336 คน (5.08%)
- เพชรบูรณ์**
12,447 คน (4.12%)

แผนภูมิที่ 15 จำนวนคนต่างด้าวจำแนกตามรายจังหวัด

จำนวน (คน)



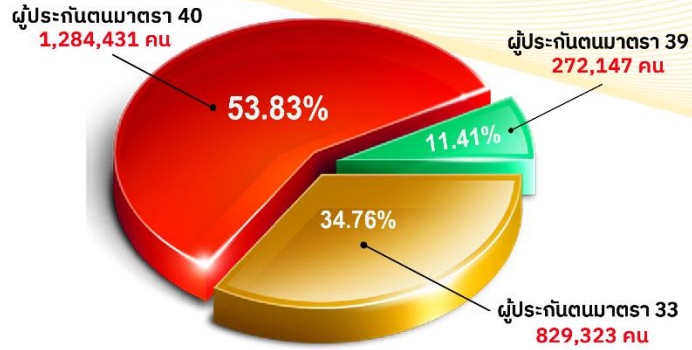
ที่มา : สำนักบริหารแรงงานต่างด้าว



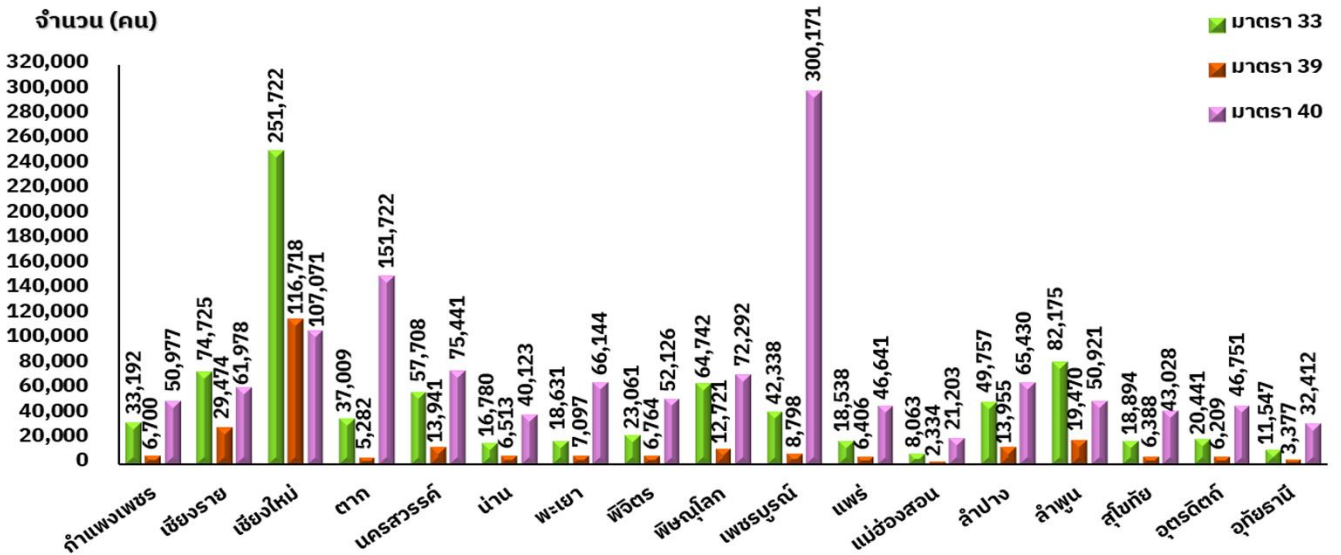
ผู้ประกันตนกองทุนประกันสังคม

สถิติ ผู้ประกันตนมาตรา 33 มาตรา 39 และมาตรา 40 ณ เดือนธันวาคม 2567 จำนวน 2,385,901 คน จำแนกเป็นผู้ประกันตนมาตรา 33 จำนวน 829,323 คน คิดเป็นร้อยละ 34.76 ผู้ประกันตนมาตรา 39 จำนวน 272,147 คน คิดเป็นร้อยละ 11.41 และผู้ประกันตนมาตรา 40 จำนวน 1,284,431 คน คิดเป็นร้อยละ 53.83

แผนภูมิที่ 16 จำนวนผู้ประกันตนมาตรา 33 มาตรา 39 และมาตรา 40



แผนภูมิที่ 17 จำนวนผู้ประกันตนมาตรา 33 มาตรา 39 และมาตรา 40 จำแนกตามรายจังหวัด



ผู้ประกันตนมาตรา 33 จำแนกตามรายจังหวัด 5 อันดับแรก

- เชียงใหม่** 251,722 คน (30.35%)
- ลำพูน** 82,175 คน (9.91%)
- เชียงราย** 74,725 คน (9.01%)
- พิษณุโลก** 64,742 คน (7.81%)
- นครสวรรค์** 57,708 คน (6.96%)



ผู้ประกันตนมาตรา 39 จำแนกตามรายจังหวัด 5 อันดับแรก

- เชียงใหม่** 116,718 คน (42.89%)
- เชียงราย** 29,474 คน (10.83%)
- ลำพูน** 19,470 คน (7.15%)
- ลำปาง** 13,955 คน (5.13%)
- นครสวรรค์** 13,941 คน (5.12%)



ผู้ประกันตนมาตรา 40 จำแนกตามรายจังหวัด 5 อันดับแรก

- เพชรบูรณ์** 300,171 คน (23.57%)
- ตาก** 151,722 คน (11.81%)
- เชียงใหม่** 107,071 คน (8.34%)
- นครสวรรค์** 75,441 คน (5.87%)
- พิษณุโลก** 72,292 คน (5.63%)

➤ ที่มา : สำนักเงินสมทบ สำนักเสริมสร้างความมั่นคงแรงงานนอกระบบ โดย : กองวิจัยและพัฒนา สำนักงานประกันสังคม



ตารางที่ 7 จำนวนผู้รับประโยชน์ทดแทนกรณีว่างงาน จำแนกสาเหตุการออกจากงานรายจังหวัด

จังหวัด	ปี 2566				ปี 2567			
	เลิกจ้าง	ลาออก	สิ้นสุดสัญญา	รวม	เลิกจ้าง	ลาออก	สิ้นสุดสัญญา	รวม
กำแพงเพชร	546	7,661	2,185	10,392	1,153	9,256	1,464	11,873
เชียงราย	1,760	21,369	2,355	25,484	2,205	20,230	1,798	24,233
เชียงใหม่	8,163	53,893	4,255	66,311	7,761	57,197	4,267	69,225
ตาก	514	6,531	1,014	8,059	805	7,402	841	9,048
นครสวรรค์	1,438	15,878	1,165	18,481	1,700	12,574	1,404	15,678
น่าน	538	4,897	757	6,192	534	5,031	652	6,217
พะเยา	448	4,298	1,445	6,191	353	4,483	752	5,588
พิจิตร	476	5,009	1,825	7,310	123	3,883	629	4,635
พิษณุโลก	1,467	16,955	3,324	21,746	2,224	14,728	2,615	19,567
เพชรบูรณ์	1,037	12,327	1,393	14,757	906	9,522	932	11,360
แพร่	832	4,812	1,192	6,836	431	3,475	439	4,345
แม่ฮ่องสอน	178	1,888	418	2,484	390	3,654	639	4,683
ลำปาง	1,544	11,911	3,645	17,100	1,237	10,336	1,255	12,828
ลำพูน	3,362	22,541	1,801	27,704	1,575	15,762	1,346	18,683
สุโขทัย	290	4,982	869	6,141	308	4,829	683	5,820
อุตรดิตถ์	378	3,853	515	4,746	625	6,003	890	7,518
อุทัยธานี	243	2,900	323	3,466	266	3,471	890	4,627
รวม	23,214	201,705	28,481	253,400	22,596	191,836	21,496	235,928

หน่วย : คน

ที่มา : สำนักงานประกันสังคม



จำแนกสาเหตุการออกจากงาน 3 กรณี



เมื่อเปรียบเทียบกับปีที่ผ่านมาพบว่าจำนวนผู้รับประโยชน์ทดแทนกรณีว่างงานจำแนกสาเหตุการเลิกจ้างลดลง คิดเป็นร้อยละ 2.66 การลาออกลดลง คิดเป็นร้อยละ 4.89 และสิ้นสุดสัญญาจ้างลดลง คิดเป็นร้อยละ 24.53



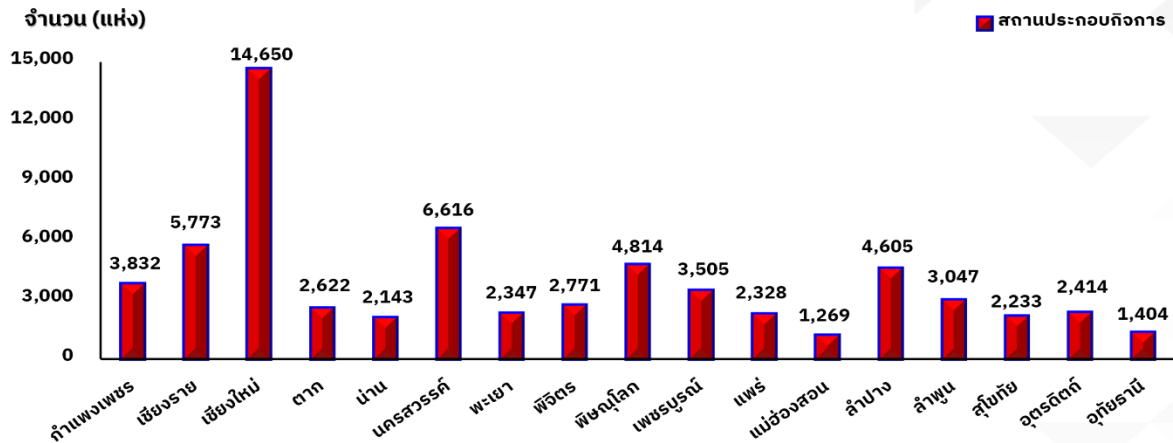
จังหวัดที่มีการออกจากงาน 5 อันดับแรก



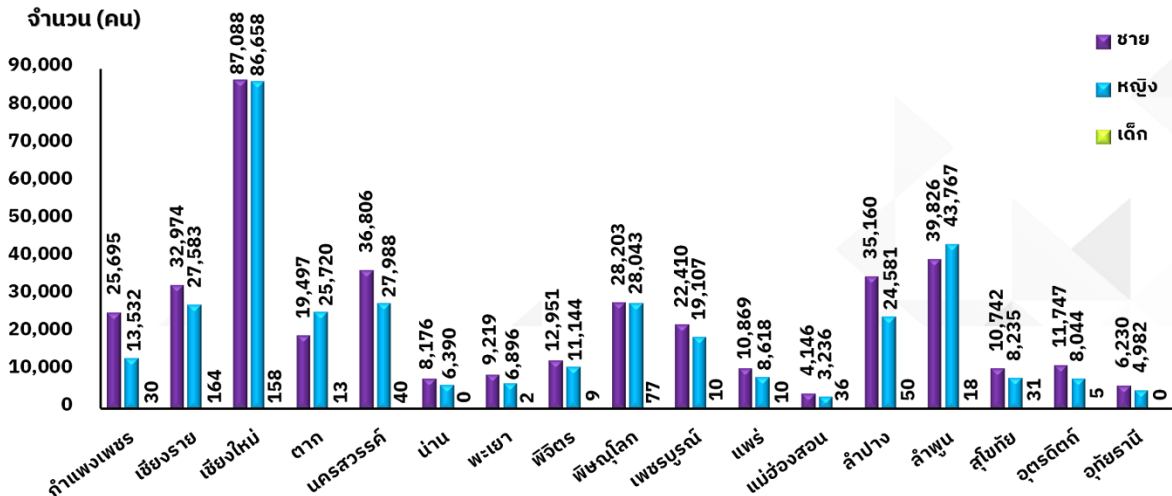
สถานประกอบกิจการภาคเหนือ

สถานประกอบกิจการในภาคเหนือ ณ เดือนธันวาคม 2567 จำนวน 66,373 แห่ง มีลูกจ้างทั้งหมด 756,916 คน
 จำแนกลูกจ้างชาย จำนวน 401,739 คน คิดเป็นร้อยละ 53.08 ลูกจ้างหญิง จำนวน 354,524 คน คิดเป็นร้อยละ 46.84
 และลูกจ้างเด็ก จำนวน 653 คน คิดเป็นร้อยละ 0.09 ของจำนวนลูกจ้างทั้งหมด

แผนภูมิที่ 18 จำนวนสถานประกอบกิจการจำแนกตามรายจังหวัด



แผนภูมิที่ 19 จำนวนลูกจ้างจำแนกตามรายจังหวัด



จังหวัดที่มีจำนวนสถานประกอบกิจการมากที่สุด 5 อันดับแรก



จังหวัดที่มีจำนวนลูกจ้างมากที่สุด 5 อันดับแรก



ที่มา : สำนักงานสวัสดิการและคุ้มครองแรงงานจังหวัดลำปาง

10 ขั้นตอนเบื้องต้น

สำหรับช่วยให้การทำงานในแต่ละวัน มีประสิทธิภาพ



1 จัดการเอกสาร และอุปกรณ์ต่างๆ บนโต๊ะทำงานให้มีความเรียบร้อย เพื่อไม่ให้เกิดข้อผิดพลาดในการค้นหา และลดความวุ่นวายเมื่อถึงเวลาที่หยาบออกมาใช้

2 ตรวจสอบอีเมล ในช่วงเริ่มต้น การทำงานของแต่ละวัน (ช่วงเช้า) ก่อนที่จะทำงานอย่างอื่นต่อไป

3 จัดเรียงลำดับ ความสำคัญของงานที่จะต้องทำให้เสร็จสิ้นภายในวันนั้น

4 ในกรณีที่ต้องทำงานร่วมกันแบ่งแยกรายละเอียดของงานที่จำเป็นจะต้องได้รับความช่วยเหลือจากเพื่อนร่วมงาน เพื่อช่วยให้ทำงานได้รวดเร็วขึ้น



5 ทำงานให้เสร็จทีละชิ้น ก่อนที่จะขยับไปทำงานชิ้นถัดไป



6 ลดการใช้กระดาษ ด้วยการจัดลำดับความสำคัญของข้อมูลออกเป็นหมวดหมู่ และเก็บลงในคอมพิวเตอร์ ซึ่งจะสามารถดึงข้อมูลออกมาใช้ได้สะดวกกว่า

7 สื่อสารกับเพื่อนร่วมงานอย่างมีประสิทธิภาพ เห็นภาพชัดเจน รวมทั้งวางแผนการทำงานอย่างระมัดระวังเพื่อให้งานเสร็จตรงตามเวลา

8 เพิ่มความเร็วในการทำงานด้วยการจัดตารางเวลาว่าจะว่างช่วงเวลาไหนและบอกให้เพื่อนร่วมงานรู้เพื่อจะได้ไม่เกิดการรบกวนกัน

9 พักสัปดาห์ด้วยการลุกขึ้นเดินหรือออกกำลังกาย จะได้ออกไปรับประทานอาหารกลางวันในร้านที่ไกลจากออฟฟิศไปสักพักหน่อย เพื่อให้ร่างกายรู้สึกกระปรี้กระเปร่า

10 ก่อนที่จะออกจากที่ทำงานจัดโต๊ะทำงานให้เรียบร้อยอีกครั้งและเขียนโน้ตเอาไว้ว่าพรุ่งนี้มีงานจำเป็นอะไรที่จะต้องทำบ้าง และกลับบ้านอย่างมีความสุข





อำนวยการโดย

นางสาวสุจิตรา ขจรกิตติการ

ผู้อำนวยการกองบริหารข้อมูลตลาดแรงงาน

จัดทำโดย

ศูนย์บริหารข้อมูลตลาดแรงงานภาคเหนือ

ศาลากลางจังหวัดลำปาง ชั้น 3 ถนนชิวราษฎร์ดำเนิน ตำบลพระบาท
อำเภอเมืองลำปาง จังหวัดลำปาง 52000 โทรศัพท์ 054-265050



WWW.DOE.GO.TH/NLMI-LP



WWW.FACEBOOK.COM/NORTHLMI



[NORTHERN LMI STATION](https://www.youtube.com/channel/UC...)



[@LMILAMPANG](https://www.tiktok.com/@LMILAMPANG)





วารสาร

สถานการณ์ตลาดแรงงานภาคเหนือ

NORTHERN LABOUR MARKET INFORMATION ADMINISTRATION CENTER

ประจำปี 2567



FACEBOOK FANPAGE

ศูนย์บริหารข้อมูลตลาดแรงงานภาคเหนือ



LINE OFFICE

ศูนย์บริหารข้อมูลตลาดแรงงานภาคเหนือ



กรมการจัดหางาน

กองบริหารข้อมูลตลาดแรงงาน



ศูนย์บริหารข้อมูลตลาดแรงงานภาคเหนือ

ศาลากลางจังหวัดลำปาง ชั้น 3

ถนนชริราษฎร์ดำเนิน ตำบลพระบาท

อำเภอเมืองลำปาง จังหวัดลำปาง 52000

www.doe.go.th/nlmi-lp 054-265050



1694

กรมการจัดหางาน