



สถานการณ์ตลาดแรงงาน ภาคตะวันออกเฉียงเหนือ ปี 2567

ภาวะเศรษฐกิจอีสาน ปี 2567 ขยายตัวจากปีก่อน ตามรายได้เกษตรกรที่อยู่ในเกณฑ์ดี
และผลของมาตรการเงินโอนภาครัฐช่วยสนับสนุนการใช้จ่าย



- มีความต้องการแรงงาน 96,794 อัตรา
- มีการบรรจุงานสูงถึง 33,318 คน โดยเฉพาะในอุตสาหกรรมการผลิต และอุตสาหกรรมด้านการขายส่งและขายปลีก การซ่อมยานยนต์และจักรยานยนต์



QR CODE :

www.doe.go.th/lmi-ne



วิสัยทัศน์กระทรวงแรงงาน

แรงงานมีศักยภาพสูง มีงานทำ
และมีหลักประกันทางสังคมที่ดี

วิสัยทัศน์กรมการจัดหางาน

"กำลังแรงงานมีงานทำอย่างมีศักยภาพถ้วนหน้า
ทุกช่วงวัยภายในปี 2570"

สารบัญ

บทบรรณาธิการ.....	1
สารบัญ.....	1
บทสรุปผู้บริหาร.....	2
สถานการณ์เศรษฐกิจ.....	3
สถานการณ์ตลาดแรงงานภาคตะวันออกเฉียงเหนือ ปี 2567.....	4
• ภาวะการทำงานของประชากรและการว่างงาน.....	4
• ภาวะการมีงานทำ.....	5
• การว่างงาน.....	9
• ผู้เสมือนว่างงาน.....	10
ความต้องการแรงงานผ่านบริการจัดหางาน โดยรัฐและเอกชน (บริษัทจัดหางาน 12 แห่ง).....	11
• ความต้องการแรงงาน.....	12
• ผู้สมัครงานมาใช้บริการ.....	16
• การบรรจุงาน.....	19
การไปทำงานต่างประเทศ.....	22
การทำงานของคนต่างด้าว.....	24
บทความที่น่าสนใจ.....	25
• เปิดลิสต์! ‘อาชีพมาแรง’ ปี 2568 ที่ตลาดต้องการ กำลังคนสูง.....	25

บทบรรณาธิการ

ภาวะเศรษฐกิจและการเงินภาคตะวันออกเฉียงเหนือ ปี 2567 ขยายตัวจากปีก่อน ตามรายได้เกษตรกรที่อยู่ในเกณฑ์ดีจากสภาพภูมิอากาศที่เอื้ออำนวยต่อการเพาะปลูก และผลของมาตรการเงินโอนภาครัฐช่วยสนับสนุนการใช้จ่าย ขณะเดียวกันผลผลิตเกษตรที่เพิ่มขึ้นส่งผลให้การผลิตในภาคอุตสาหกรรมเกษตรปรับตัวดีขึ้น เช่นเดียวกับภาคบริการท่องเที่ยวที่ขยายตัวต่อเนื่อง จากการจัดกิจกรรมส่งเสริมการท่องเที่ยว

แนวโน้มเศรษฐกิจภาคตะวันออกเฉียงเหนือ ปี 2568 คาดว่า ขยายตัวต่อเนื่องจากปีก่อน ตามรายได้เกษตรกรที่อยู่ในเกณฑ์ดีจากผลผลิตเกษตรที่ขยายตัวจากสภาพภูมิอากาศที่เอื้ออำนวยต่อการเพาะปลูก ส่งผลให้การผลิตภาคอุตสาหกรรมเกษตรและภาคการค้าปรับตัวดีขึ้น ภาคบริการท่องเที่ยวยังอยู่ในเกณฑ์ดี ประกอบกับการใช้จ่ายภาครัฐที่มีการเบิกจ่ายอย่างต่อเนื่อง ส่งผลดีต่อเศรษฐกิจอีสานโดยรวม อย่างไรก็ตาม ยังต้องติดตามสถานการณ์หนี้ครัวเรือน และการฟื้นตัวของกำลังซื้อครัวเรือนฐานรากที่อาจกระทบการบริโภคภาคเอกชนในระยะต่อไป

สถานการณ์ตลาดแรงงานภาคตะวันออกเฉียงเหนือ ปี 2567 จำนวนผู้มีงานทำ 9.25 ล้านคน ลดลงจากปีที่ผ่านมา ร้อยละ 1.97 มีผู้ว่างงาน 7.84 หมื่นคน คิดเป็นอัตราว่างงานร้อยละ 0.8 โดยจำนวนผู้ว่างงาน เพิ่มขึ้นร้อยละ 21.94

ความต้องการแรงงานผ่านบริการจัดหางานโดยรัฐและเอกชน (บริษัทจัดหางาน 12 แห่ง) มีความต้องการแรงงาน จำนวน 96,794 อัตรา มีผู้สมัครงานมาใช้บริการ จำนวน 52,181 คน และได้รับการบรรจุงาน จำนวน 33,318 คน เมื่อเปรียบเทียบกับปีที่ผ่านมา พบว่า ความต้องการแรงงาน เพิ่มขึ้นร้อยละ 3.71 ผู้สมัครงานมาใช้บริการ เพิ่มขึ้นร้อยละ 8.74 และการบรรจุงาน เพิ่มขึ้นร้อยละ 4.70

ผู้ที่ได้รับอนุญาตให้เดินทางไปทำงานต่างประเทศ (เฉพาะ 5 วิธีการเดินทาง) จำนวน 35,953 คน ลดลงจากปีที่ผ่านมา ร้อยละ 18.58 ส่วนใหญ่เป็นแรงงานที่บริษัทจัดหางานจัดส่ง ร้อยละ 62.32 กรมการจัดหางานจัดส่ง ร้อยละ 18.57 และแจ้งการเดินทางด้วยตนเอง ร้อยละ 10.91 สำหรับประเทศที่แรงงานไปทำงานมากที่สุด ได้แก่ ไต้หวัน เกาหลีใต้ ญี่ปุ่น อิสราเอล และสวีเดน

จากข้อมูลของสำนักบริหารแรงงานต่างด้าว กรมการจัดหางาน ณ เดือนธันวาคม ปี 2567 พบว่า คนต่างด้าวที่ได้รับอนุญาตทำงานคงเหลือ ภาคตะวันออกเฉียงเหนือ มีจำนวนทั้งสิ้น 75,193 คน เพิ่มขึ้นจากช่วงเดียวกันของปีก่อน ร้อยละ 24.86 โดยส่วนใหญ่เป็นแรงงานที่เข้ามาตาม MOU ร้อยละ 46.55

โทรศัพท์ 0-4323-9016, 0-4323-4752

โทรสาร 0-4323-9016

E-Mail : lm_kkn@doe.go.th

เว็บไซต์ <http://www.doe.go.th/lmi-ne>

บทสรุปผู้บริหาร

สถานการณ์เศรษฐกิจ

ภาวะเศรษฐกิจและการเงินภาคตะวันออกเฉียงเหนือ ปี 2567 ขยายตัวจากปีก่อน ตามรายได้เกษตรกรที่อยู่ในเกณฑ์ดีจากสภาพภูมิอากาศที่เอื้ออำนวยต่อการเพาะปลูก และผลของมาตรการเงินโอนภาครัฐช่วยสนับสนุนการใช้จ่าย ขณะเดียวกันผลผลิตเกษตรที่เพิ่มขึ้นส่งผลให้การผลิตในภาคอุตสาหกรรมเกษตรปรับตัวดีขึ้น เช่นเดียวกับภาคบริการท่องเที่ยวที่ขยายตัวต่อเนื่อง จากการจัดกิจกรรมส่งเสริมการท่องเที่ยว

แนวโน้มเศรษฐกิจภาคตะวันออกเฉียงเหนือ ปี 2568 คาดว่าขยายตัวต่อเนื่องจากปีก่อน ตามรายได้เกษตรกรที่อยู่ในเกณฑ์ดีจากผลผลิตเกษตรที่ขยายตัวจากสภาพภูมิอากาศที่เอื้ออำนวยต่อการเพาะปลูก ส่งผลให้การผลิตภาคอุตสาหกรรมเกษตรและภาคการค้าปรับตัวขึ้น ภาคบริการท่องเที่ยวยังอยู่ในเกณฑ์ดี ประกอบกับการใช้จ่ายภาครัฐที่มีการเบิกจ่ายอย่างต่อเนื่อง ส่งผลดีต่อเศรษฐกิจอีสานโดยรวม อย่างไรก็ตาม ยังต้องติดตามสถานการณ์นี้ครัวเรือน และการฟื้นตัวของกำลังซื้อครัวเรือนฐานรากที่อาจกระทบการบริโภคภาคเอกชนในระยะต่อไป

สถานการณ์ตลาดแรงงานภาคตะวันออกเฉียงเหนือ ปี 2567

ผู้มีงานทำ ในปี 2567 มีจำนวน 9.25 ล้านคน ลดลงจากปีที่ผ่านมา จำนวน 1.86 แสนคน หรือลดลงร้อยละ 1.97 อยู่ในภาคเกษตรกรรม 4.63 ล้านคน คิดเป็นร้อยละ 50.01 ภาคบริการและการค้า 3.38 ล้านคน คิดเป็นร้อยละ 36.51 และภาคการผลิต 1.125 ล้านคน คิดเป็นร้อยละ 13.48 เมื่อเปรียบเทียบกับปีที่ผ่านมา ภาคเกษตรกรรม ลดลงร้อยละ 7.10 ส่วนภาคการผลิต เพิ่มขึ้นร้อยละ 6.28 และภาคบริการและการค้า เพิ่มขึ้นร้อยละ 2.86 ตามลำดับ

ผู้ว่างงานมีประมาณ 7.84 หมื่นคน คิดเป็นอัตราการว่างงานร้อยละ 0.8 ซึ่งจำนวนผู้ว่างงาน เพิ่มขึ้นจากปีที่ผ่านมา 1.41 หมื่นคน หรือเพิ่มขึ้นร้อยละ 21.94

ความต้องการแรงงานผ่านบริษัทจัดหางานโดยรัฐและเอกชน (บริษัทจัดหางาน 12 แห่ง)

ในปี 2567 นายจ้าง/สถานประกอบการ แจ้งความต้องการแรงงานผ่านบริษัทจัดหางานโดยรัฐและเอกชน (บริษัทจัดหางาน 12 แห่ง) จำนวน 96,794 อัตรา เพิ่มขึ้นจากปีที่ผ่านมา จำนวน 3,464 อัตรา หรือเพิ่มขึ้นร้อยละ 3.71 โดยเป็นความต้องการแรงงานที่สำเร็จการศึกษาระดับมัธยมศึกษามากที่สุด ร้อยละ 45.05 ระดับประถมศึกษาและต่ำกว่า ร้อยละ 29.26 ระดับอาชีวศึกษา (ปวช.ปวส. และอนุปริญญา) ร้อยละ 17.65 และระดับปริญญาตรีขึ้นไป ร้อยละ 8.04 สำหรับประเภทอุตสาหกรรมที่มีความต้องการแรงงานมากที่สุด คือ อุตสาหกรรมด้านการผลิต จำนวน 41,239 อัตรา คิดเป็นร้อยละ 42.60 การขายส่งและขายปลีก การซ่อมยานยนต์และจักรยานยนต์ จำนวน 30,168 อัตรา คิดเป็นร้อยละ 31.17 ซึ่งประเภทอาชีพที่มีความต้องการแรงงานมากที่สุด คือ อาชีพงานพื้นฐาน จำนวน 35,309 อัตรา คิดเป็นร้อยละ 36.48

ผู้สมัครงานที่มาใช้บริการ ในปี 2567 มีจำนวน 52,181 คน เพิ่มขึ้นจากปีที่ผ่านมา จำนวน 4,195 คน หรือเพิ่มขึ้นร้อยละ 8.74 ซึ่งเป็นผู้ที่จบการศึกษาระดับมัธยมศึกษา มากที่สุด ร้อยละ 50.37 ระดับปริญญาตรีขึ้นไป ร้อยละ 19.71 ระดับอาชีวศึกษา (ปวช.ปวส.และอนุปริญญา) ร้อยละ 18.09 และระดับประถมศึกษาและต่ำกว่า ร้อยละ 11.83 ตามลำดับ โดยอาชีพงานพื้นฐานมีผู้สมัครงานมากที่สุด ร้อยละ 34.33 ช่างเทคนิค ร้อยละ 20.58 และประเภทอาชีพเสมียน เจ้าหน้าที่ ร้อยละ 16.42

สำหรับการบรรจุนาน ในปี 2567 มีจำนวนทั้งสิ้น 33,318 คน เพิ่มขึ้นจากปีที่ผ่านมา ร้อยละ 4.70 ส่วนใหญ่เป็นผู้ที่จบการศึกษาในระดับมัธยมศึกษามากที่สุด ร้อยละ 55.29 ระดับอาชีวศึกษา (ปวช. ปวส.และอนุปริญญา) ร้อยละ 17.23 ระดับปริญญาตรีขึ้นไป ร้อยละ 14.23 และระดับประถมศึกษาและต่ำกว่า ร้อยละ 13.25 โดยอุตสาหกรรมที่ได้รับการบรรจุนานมากที่สุด คือ อุตสาหกรรมด้านการผลิต และอุตสาหกรรมด้านการขายส่งและขายปลีก การซ่อมยานยนต์และจักรยานยนต์ ร้อยละ 40.02 และร้อยละ 32.53 ตามลำดับ ส่วนประเภทอาชีพที่ได้รับการบรรจุนานที่สุด ได้แก่ อาชีพงานพื้นฐาน ช่างเทคนิค และประเภทอาชีพเสมียน เจ้าหน้าที่

การไปทำงานต่างประเทศ

จากข้อมูลของกองบริหารแรงงานไทยไปต่างประเทศ พบว่า ในปี 2567 ภาคตะวันออกเฉียงเหนือมีแรงงานที่ได้รับอนุญาตให้เดินทางไปทำงานต่างประเทศ (เฉพาะ 5 วิธีการเดินทาง) มีจำนวน 35,953 คน ลดลงจากปีที่ผ่านมา ร้อยละ 18.58 เป็นแรงงานที่บริษัทจัดหางานจัดส่ง ร้อยละ 62.32 กรมการจัดหางานจัดส่ง ร้อยละ 18.57 และแจ้งการเดินทางด้วยตนเอง ร้อยละ 10.91 ตามลำดับ

แรงงานส่วนใหญ่มีภูมิลำเนาอยู่ในจังหวัดอุดรธานี นครราชสีมา และจังหวัดขอนแก่น โดยส่วนใหญ่เป็นผู้ที่จบการศึกษาระดับมัธยมศึกษา ร้อยละ 63.53 ระดับอาชีวศึกษา (ปวช. ปวส. และอนุปริญญา) ร้อยละ 19.55 และระดับประถมศึกษา ร้อยละ 8.80 ตามลำดับ

สำหรับประเทศที่มีแรงงานไทยไปทำงานมากที่สุด 5 อันดับแรก ได้แก่ ไต้หวัน เกาหลีใต้ ญี่ปุ่น อิสราเอล และสวีเดน

การทำงานของคนต่างด้าว

แรงงานต่างด้าวที่ได้รับอนุญาตทำงานคงเหลือ ณ เดือนธันวาคม ปี 2567 จำนวน 75,193 คน เพิ่มขึ้นจากช่วงเดียวกันของปีก่อน ร้อยละ 24.86 จำนวนคนต่างด้าวคงเหลือ ได้แก่ เข้ามาทำงานตาม MOU ร้อยละ 46.55 แรงงาน 4 สัญชาติ (เมียนมา ลาว กัมพูชา และเวียดนาม) ที่ได้รับอนุญาต ตามมติกรม.ร้อยละ 44.21 และแรงงานต่างด้าวทั่วไป ร้อยละ 6.42



สถานการณ์เศรษฐกิจ

ภาวะเศรษฐกิจและการเงินภาคตะวันออกเฉียงเหนือ ปี 2567 ขยายตัวจากปีก่อน ตามรายได้เกษตรกรที่อยู่ในเกณฑ์ดี จากสภาพภูมิอากาศที่เอื้ออำนวยต่อการเพาะปลูก และผลของมาตรการเงินโอนภาครัฐช่วยสนับสนุนการใช้จ่าย ขณะเดียวกัน ผลผลิตเกษตรที่เพิ่มขึ้นส่งผลให้การผลิตในภาคอุตสาหกรรมเกษตรปรับตัวดีขึ้น เช่นเดียวกับภาคบริการท่องเที่ยวที่ขยายตัวต่อเนื่อง จากการจัดกิจกรรมส่งเสริมการท่องเที่ยว มีรายละเอียดสำคัญ ดังนี้

รายได้เกษตรกร ขยายตัวต่อเนื่อง

ตามราคายางพาราที่ขยายตัว จากผลผลิตในประเทศที่ลดลงจากภัยแล้งช่วงต้นปี และอุทกภัยในภาคใต้ช่วงปลายปี ทำให้เกษตรกรกรีดยางลดลง และราคาข้าวเปลือกที่ขยายตัว จากความต้องการที่ยังมีต่อเนื่องทั้งจากต่างประเทศและโรงสีในประเทศที่ทยอยซื้อข้าวเพื่อเก็บเป็นข้าวเก่า ด้านผลผลิตขยายตัวจากอ้อยเป็นสำคัญตามสภาพภูมิอากาศที่เอื้ออำนวย

การผลิตภาคอุตสาหกรรม กลับมาขยายตัว

ตามการผลิตเพื่อส่งออกไปยังประเทศคู่ค้าที่มีความต้องการเพิ่มขึ้นต่อเนื่อง โดยเฉพาะน้ำตาลทรายขาว แป้งมันสำปะหลัง และการผลิตเครื่องดื่มที่มีแอลกอฮอล์ขยายตัว ตามกิจกรรมเศรษฐกิจในประเทศที่ปรับตัวดีขึ้น ขณะที่การผลิตชิ้นส่วนอิเล็กทรอนิกส์หดตัวจากความต้องการที่ยังไม่ฟื้นตัว

ภาคบริการท่องเที่ยว ขยายตัวต่อเนื่อง

ทั้งผู้เยี่ยมเยือนชาวไทยและต่างชาติ ตามการจัดกิจกรรมส่งเสริมการท่องเที่ยวที่มีอย่างต่อเนื่องตลอดทั้งปี ซึ่งมีขนาดงานใหญ่และผู้ร่วมงานมากขึ้น กอปรกับสภาพอากาศปลายปีที่หนาวเย็นต่อเนื่อง ช่วยสนับสนุนการท่องเที่ยว ส่งผลให้จำนวนผู้โดยสารขาเข้าผ่านท่าอากาศยานและอัตราการเข้าพักแรมเพิ่มขึ้น

การบริโภคภาคเอกชน กลับมาขยายตัว

ตามการใช้จ่ายในสินค้าอุปโภคบริโภค กึ่งคงทนและสินค้าบริการที่ขยายตัวในช่วงเทศกาลวันหยุดยาว และผลของมาตรการเงินโอนภาครัฐ (เงิน 10,000 บาท) อย่างไรก็ตาม หอการค้าจังหวัดหนองคาย หอการค้าจังหวัดหนองบัวลำภู และหอการค้าจังหวัดหนองบัวลำภู หอการค้าจังหวัดหนองบัวลำภู และหอการค้าจังหวัดหนองบัวลำภู

การลงทุนภาคเอกชน หดตัวต่อเนื่อง

ตามการลงทุนด้านเครื่องจักรและอุปกรณ์ที่หดตัวต่อเนื่อง จากยอดจดทะเบียนรถยนต์เชิงพาณิชย์ โดยเฉพาะรถกระบะเป็นสำคัญ ขณะที่การลงทุนด้านก่อสร้างกลับมาหดตัว จากยอดจำหน่ายปูนซีเมนต์และพื้นที่ขออนุญาตก่อสร้าง โดยเฉพาะพื้นที่เพื่อที่อยู่อาศัย

การค้าผ่านด่านศุลกากร ขยายตัวต่อเนื่อง

ตามการนำเข้าที่เพิ่มขึ้น ในหมวดเคมีภัณฑ์และมันสำปะหลังจาก สปป. ลาว รวมถึงชิ้นส่วนอิเล็กทรอนิกส์ เครื่องจักร และอุปกรณ์จากจีน เช่นเดียวกับการส่งออกที่เพิ่มขึ้นในหมวดชิ้นส่วนคอมพิวเตอร์ไปจีน รวมถึงปิโตรเลียมและเคมีภัณฑ์ไป สปป. ลาว

อัตราเงินเฟ้อ ลดลง ตามราคาอาหารสดและพลังงาน

ตลาดแรงงาน ปรับลดลง ตามการจ้างงานในภาคเกษตรที่ลดลง จากผลกระทบภัยแล้งช่วงต้นปี ขณะที่การจ้างงานและรายได้แรงงานนอกภาคเกษตรปรับตัวดีขึ้น ตามการฟื้นตัวของภาวะเศรษฐกิจ อย่างไรก็ตาม เห็นสัญญาณการปรับรูปแบบการจ้างงานในภาคธุรกิจบริการเป็นแบบรายวันและจ้างเหมาเพิ่มขึ้น

แนวโน้มเศรษฐกิจภาคตะวันออกเฉียงเหนือ เศรษฐกิจปี 2568

คาดว่า ขยายตัวต่อเนื่องจากปีก่อน ตามรายได้เกษตรกรที่อยู่ในเกณฑ์ดีจากผลผลิตเกษตรที่ขยายตัวจากสภาพภูมิอากาศที่เอื้ออำนวยต่อการเพาะปลูก ส่งผลให้การผลิตภาคอุตสาหกรรมเกษตรและภาคการค้าปรับตัวดีขึ้น ภาคบริการท่องเที่ยวยังอยู่ในเกณฑ์ดี ประกอบกับการใช้จ่ายภาครัฐที่มีการเบิกจ่ายอย่างต่อเนื่อง ส่งผลดีต่อเศรษฐกิจอีสานโดยรวม อย่างไรก็ตาม ยังต้องติดตามสถานการณ์หนี้ครัวเรือน และการฟื้นตัวของกำลังซื้อครัวเรือนฐานรากที่อาจกระทบการบริโภคภาคเอกชนในระยะต่อไป

ที่มา : ธนาคารแห่งประเทศไทย

สถานการณ์ตลาดแรงงาน

ภาคตะวันออกเฉียงเหนือ ปี 2567

ภาวะการทำงานของประชากรและการว่างงาน

- ❖ ผู้มีงานทำ 9.25 ล้านคน ลดลงจากปีที่ผ่านมา ร้อยละ 1.97
- ❖ ผู้ว่างงาน 7.84 หมื่นคน เพิ่มขึ้นจากปีที่ผ่านมา ร้อยละ 21.94
- ❖ อัตราการว่างงาน ร้อยละ 0.8

ข้อมูลประชากรอายุ 15 ปีขึ้นไป ภาคตะวันออกเฉียงเหนือ จำแนกตามสถานภาพการทำงาน ปี 2563-2567

หน่วย : คน

สถานภาพแรงงาน	ปี 2563-2567					การเปลี่ยนแปลง (ร้อยละ) (5)(4)
	ปี 2563 (1)	ปี 2564 (2)	ปี 2565 (3)	ปี 2566 (4)	ปี 2567 (5)	
1) ประชากรอายุ 15 ปีขึ้นไป	15,003,621	15,001,746	14,998,333	14,987,684	14,968,245	-0.13
2) ผู้อยู่ในกำลังแรงงาน	9,607,128	9,577,441	9,558,579	9,595,246	9,425,389	-1.77
2.1 กำลังแรงงานปัจจุบัน	9,489,782	9,443,292	9,448,028	9,505,111	9,333,070	-1.81
- ผู้มีงานทำ	9,357,870	9,298,253	9,351,415	9,440,848	9,254,709	-1.97
- ผู้ว่างงาน	131,913	145,040	96,613	64,263	78,361	21.94
2.2 ผู้ที่รอฤดูกาล	117,346	134,149	110,551	90,135	92,318	2.42
3) ผู้ไม่อยู่ในกำลังแรงงาน	5,396,493	5,424,305	5,439,755	5,392,438	5,542,857	2.79
- ทำงานบ้าน	1,363,482	1,339,339	1,371,091	1,316,024	1,178,466	-10.45
- เรียนหนังสือ	1,363,264	1,379,254	1,445,579	1,441,497	1,422,876	-1.29
- อื่นๆ*	2,669,747	2,705,711	2,623,085	2,634,917	2,941,515	11.64
4) อัตราการมีส่วนร่วมในกำลังแรงงาน (ร้อยละ)	64.03	63.84	63.73	64.02	62.97	-
5) อัตราการว่างงาน (ร้อยละ)	1.4	1.5	1.0	0.7	0.8	-

ที่มา : การสำรวจภาวะการทำงานของประชากร สำนักงานสถิติแห่งชาติ

หมายเหตุ : อื่น ๆ * หมายถึง ยังเด็ก/ชรา ป่วย/พิการ จนไม่สามารถทำงานได้ ดูแลเด็ก/ผู้สูงอายุ ผู้ป่วย/ผู้พิการ และอื่นๆ เป็นต้น

$$\text{อัตราการว่างงาน} = \frac{\text{ผู้ว่างงาน} \times 100}{\text{กำลังแรงงานรวม}}, \quad \text{อัตราการมีส่วนร่วมในกำลังแรงงาน} = \frac{\text{กำลังแรงงานรวม} \times 100}{\text{ประชากรอายุ 15 ปีขึ้นไป}}$$

จากการสำรวจภาวะการมีงานทำของประชากรของสำนักงานสถิติแห่งชาติ พบว่า ในปี 2567 ภาคตะวันออกเฉียงเหนือ มีประชากรอายุ 15 ปีขึ้นไป 14.97 ล้านคน เป็นผู้ที่อยู่ในกำลังแรงงานหรือผู้ที่พร้อมจะทำงาน 9.42 ล้านคน คิดเป็นร้อยละ 62.97 ของประชากรอายุ 15 ปีขึ้นไปทั้งหมด ซึ่งประกอบด้วย ผู้มีงานทำ 9.25 ล้านคน ผู้ว่างงาน 7.84 หมื่นคน ผู้ที่รอฤดูกาล 9.23 หมื่นคน

ส่วนผู้ที่อยู่นอกกำลังแรงงานหรือผู้ที่ไม่พร้อมทำงาน 5.54 ล้านคน คิดเป็นร้อยละ 37.03 ของประชากรอายุ 15 ปีขึ้นไปทั้งหมด (ได้แก่ ทำงานบ้าน 1.18 ล้านคน คิดเป็นร้อยละ 21.26 เรียนหนังสือ 1.42 ล้านคน คิดเป็นร้อยละ 25.67 ยังเด็ก/ชรา ป่วย/พิการ จนไม่สามารถทำงานได้ 2.29 ล้านคน คิดเป็นร้อยละ 41.27 ดูแลเด็ก/ผู้สูงอายุ ผู้ป่วย/ผู้พิการ 2.12 แสนคน คิดเป็นร้อยละ 3.82 และอื่นๆ 4.42 แสนคน คิดเป็นร้อยละ 7.98 ของจำนวนผู้ที่อยู่นอกกำลังแรงงานหรือผู้ที่ไม่พร้อมทำงานทั้งหมด)

เมื่อเปรียบเทียบกับปีที่ผ่านมา พบว่า จำนวนผู้มีงานทำ ลดลง 1.86 แสนคน หรือ ลดลงร้อยละ 1.97 ผู้ว่างงาน เพิ่มขึ้น 1.41 หมื่นคน หรือ เพิ่มขึ้นร้อยละ 21.94 และ ผู้อยู่นอกกำลังแรงงานหรือผู้ที่ไม่พร้อมจะทำงาน เพิ่มขึ้น 1.50 แสนคน หรือ เพิ่มขึ้นร้อยละ 2.79

ภาวะการมีงานทำ

ผู้มีงานทำ ภาคตะวันออกเฉียงเหนือ จำแนกตามภาคอุตสาหกรรม
ปี 2563-2567

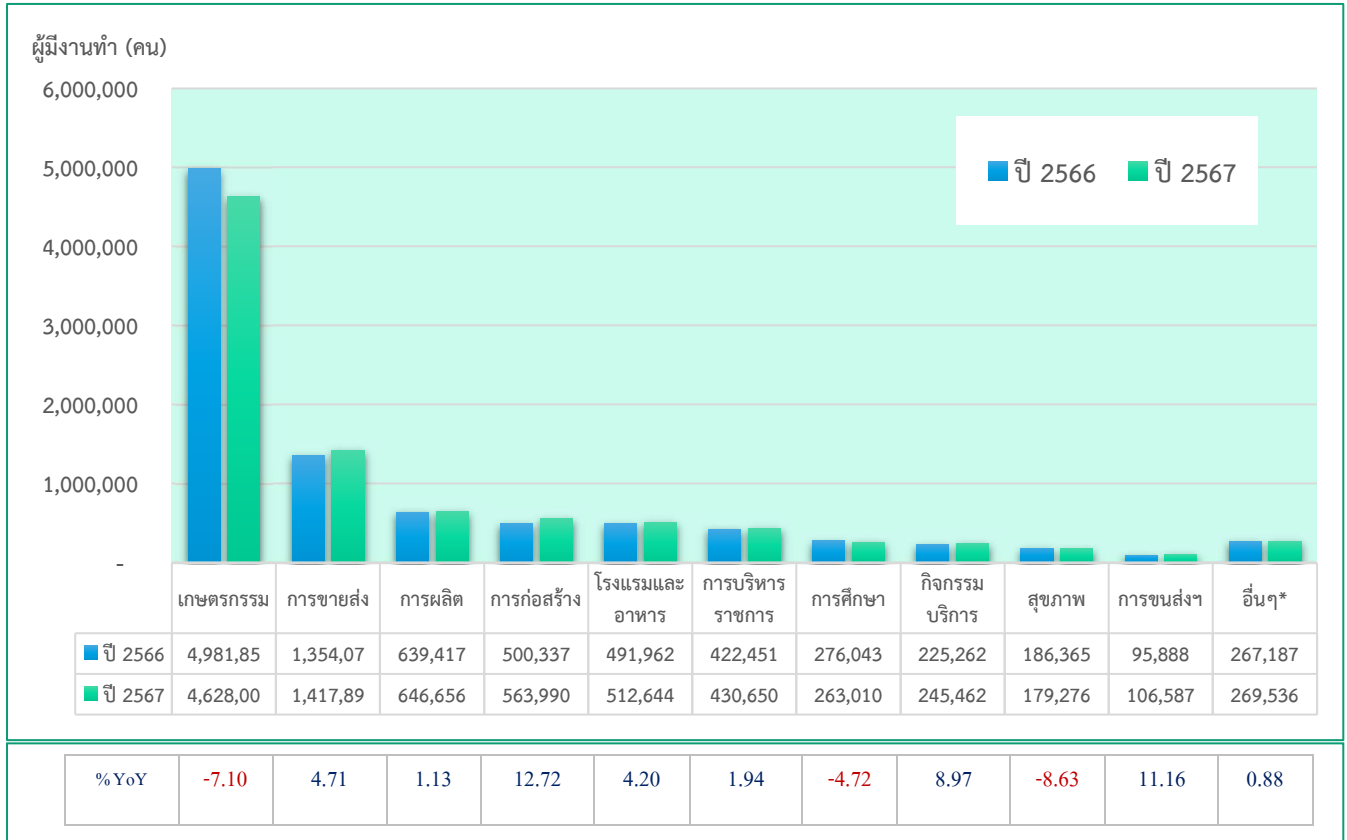
ภาคอุตสาหกรรม	ปี 2563 (1)	ปี 2564 (2)	ปี 2565 (3)	ปี 2566 (4)	ปี 2567 (5)	หน่วย: คน
						การเปลี่ยนแปลง (ร้อยละ) (5)(4)
- ภาคเกษตรกรรม	4,964,912	4,918,423	4,855,972	4,981,859	4,628,003	-7.10
- ภาคการผลิต	1,257,812	1,248,981	1,193,190	1,174,154	1,247,920	6.28
- ภาคการบริการและการค้า	3,135,146	3,130,848	3,302,253	3,284,835	3,378,786	2.86
รวม	9,357,870	9,298,253	9,351,415	9,440,848	9,254,709	-1.97

ที่มา : การสำรวจภาวะการทำงานของประชากร สำนักงานสถิติแห่งชาติ

ในปี 2567 ภาคตะวันออกเฉียงเหนือ มีจำนวนผู้มีงานทำ ประมาณ 9.25 ล้านคน ลดลงจากปีที่ผ่านมา 1.86 แสนคน หรือ ลดลงร้อยละ 1.97 เมื่อจำแนกตามภาคอุตสาหกรรม พบว่า ภาคเกษตรกรรม มีจำนวน 4.63 ล้านคน คิดเป็นร้อยละ 50.01 ภาคบริการและการค้า จำนวน 3.38 ล้านคน คิดเป็นร้อยละ 36.51 และภาคการผลิต จำนวน 1.25 ล้านคน คิดเป็นร้อยละ 13.48 ของจำนวนผู้มีงานทำทั้งหมด

เมื่อเปรียบเทียบกับปีที่ผ่านมา พบว่า ภาคเกษตรกรรม ลดลงจำนวน 3.54 แสนคน หรือ ลดลงร้อยละ 7.10 ส่วนภาคการผลิต เพิ่มขึ้น จำนวน 7.38 หมื่นคน หรือ เพิ่มขึ้นร้อยละ 6.28 และภาคบริการและการค้า เพิ่มขึ้น จำนวน 9.40 หมื่นคน หรือ เพิ่มขึ้นร้อยละ 2.86

จำนวนผู้มีงานทำ ภาคตะวันออกเฉียงเหนือ จำแนกตามประเภทอุตสาหกรรม
เปรียบเทียบ ปี 2566 และปี 2567



ที่มา : การสำรวจภาวะการทำงานของประชากร สำนักงานสถิติแห่งชาติ

หมายเหตุ : อื่นๆ* ได้แก่ กิจการทางการเงินและการประกันภัย ศิลปะ ความบันเทิงและนันทนาการ การบริหารและการสนับสนุน กิจกรรมทางวิชาชีพและเทคนิค ลูกจ้างในครัวเรือนส่วนบุคคล การไฟฟ้า ก๊าซและไอน้ำ กิจกรรมมอสังหาริมทรัพย์ การจัดหา น้ำ บำบัด น้ำเสีย ข้อมูลข่าวสารและการสื่อสาร และการทำเหมืองแร่ เหมืองหิน

เมื่อพิจารณาผู้มีงานทำตามประเภทอุตสาหกรรม พบว่า อุตสาหกรรมที่มีจำนวนผู้มีงานทำมากที่สุด 3 อันดับแรก ได้แก่ ผู้ที่ทำงานด้านเกษตรกรรม การป่าไม้ และการประมง จำนวน 4.63 ล้านคน คิดเป็นร้อยละ 50.01 ของจำนวนผู้มีงานทำทั้งหมด ลดลงจากปีที่ผ่านมา 3.54 แสนคน หรือลดลงร้อยละ 7.10 รองลงมาคือ การขายส่ง/ขายปลีก จำนวน 1.42 ล้านคน คิดเป็นร้อยละ 15.32 เพิ่มขึ้นจากปีที่ผ่านมา 1.56 หมื่นคน หรือเพิ่มขึ้นร้อยละ 4.71 และการผลิต จำนวน 6.47 แสนคน คิดเป็นร้อยละ 6.99 เพิ่มขึ้นจากปีที่ผ่านมา 7,239 คน หรือเพิ่มขึ้นร้อยละ 1.13 ตามลำดับ

ผู้มีงานทำ ภาคตะวันออกเฉียงเหนือ จำแนกตามประเภทอาชีพ
ปี 2563-2567

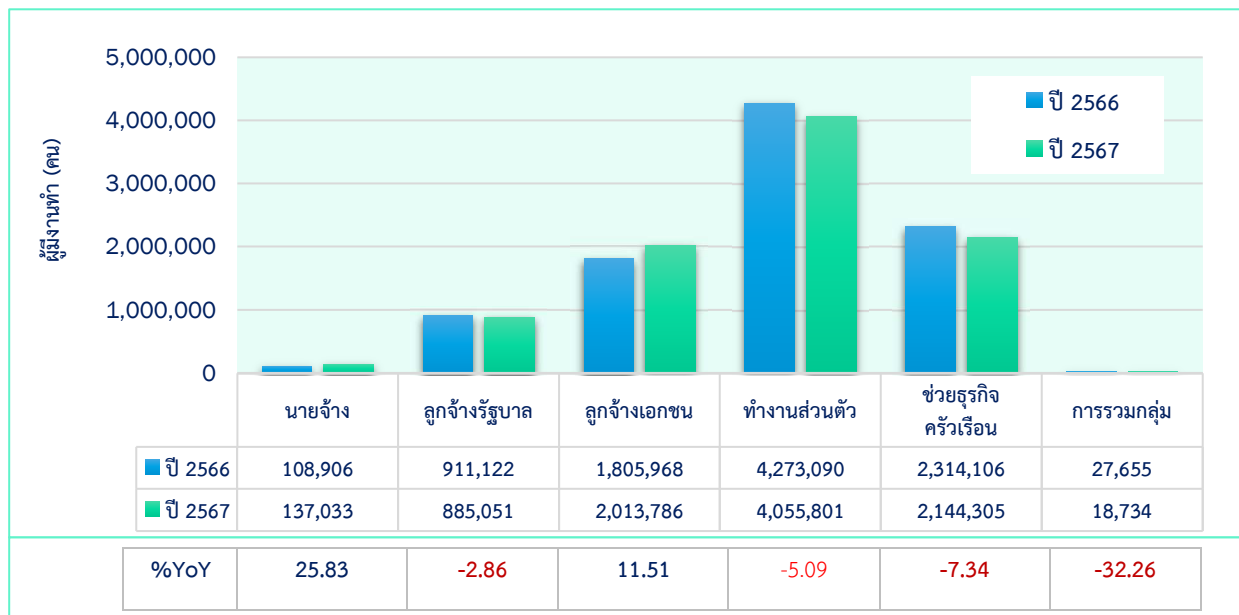
(หน่วย : คน)

ประเภทอาชีพ	ผู้มีงานทำ ภาคตะวันออกเฉียงเหนือ ปี 2563- 2567					การเปลี่ยนแปลง (ร้อยละ) (5)(4)
	ปี 2563 (1)	ปี 2564 (2)	ปี 2565 (3)	ปี 2566 (4)	ปี 2567 (5)	
1) ผู้บัญญัติกฎหมาย ข้าราชการ อาวุโส และผู้จัดการ	321,323	248,615	252,464	249,495	250,683	0.48
2) ผู้ประกอบวิชาชีพด้านต่าง ๆ	411,302	382,068	426,627	396,243	361,782	-8.70
3) ผู้ประกอบวิชาชีพช่างเทคนิค และอาชีพที่เกี่ยวข้อง	193,401	184,851	198,111	187,002	203,372	8.75
4) เสมียน เจ้าหน้าที่	210,474	223,953	222,764	239,210	239,367	0.07
5) พนักงานบริการ พนักงานขายในร้านค้า และตลาด	1,430,451	1,480,354	1,567,038	1,605,441	1,661,438	3.49
6) ผู้ปฏิบัติงานที่มีฝีมือในด้านการเกษตร และการประมง	4,764,357	4,683,420	4,612,520	4,770,640	4,399,555	-7.78
7) ช่างฝีมือและผู้ปฏิบัติงานที่เกี่ยวข้อง	772,379	770,149	785,644	743,832	773,349	3.97
8) ผู้ปฏิบัติงานโรงงานและเครื่องจักร และผู้ปฏิบัติงานด้านการประกอบ	422,656	409,136	373,294	386,030	415,872	7.73
9) อาชีพงานพื้นฐาน	831,410	915,707	911,723	862,954	949,292	10.00
10) คนงานซึ่งมิได้จำแนกไว้	117	-	1,231	-	-	-
รวม	9,357,870	9,298,253	9,351,415	9,440,848	9,254,709	-1.97

ที่มา : การสำรวจภาวะการทำงานของประชากร สำนักงานสถิติแห่งชาติ

เมื่อจำแนกตามประเภทอาชีพ พบว่า ประเภทอาชีพที่มีผู้ทำงานมากที่สุด 3 อันดับแรก ได้แก่ ผู้ปฏิบัติงานที่มีฝีมือ
ในด้านการเกษตรและการประมง จำนวน 4.40 ล้านคน คิดเป็นร้อยละ 47.54 ของผู้มีงานทำทั้งหมด ลดลงจากปีที่ผ่านมา
จำนวน 3.71 แสนคน หรือลดลงร้อยละ 7.78 รองลงมาคือ พนักงานบริการ พนักงานในร้านค้าและตลาด จำนวน 1.66 ล้านคน
คิดเป็นร้อยละ 17.95 ของผู้มีงานทำทั้งหมด เพิ่มขึ้นจากปีที่ผ่านมา 5.6 หมื่นคน หรือเพิ่มขึ้นร้อยละ 3.49 และอาชีพขั้นพื้นฐานต่างๆ
ในด้านการขายและการให้บริการ จำนวน 9.49 แสนคน คิดเป็นร้อยละ 10.26 ของผู้มีงานทำทั้งหมด เพิ่มขึ้นจากปีที่ผ่านมา
จำนวน 8.63 หมื่นคน หรือเพิ่มขึ้นร้อยละ 10.00 ตามลำดับ

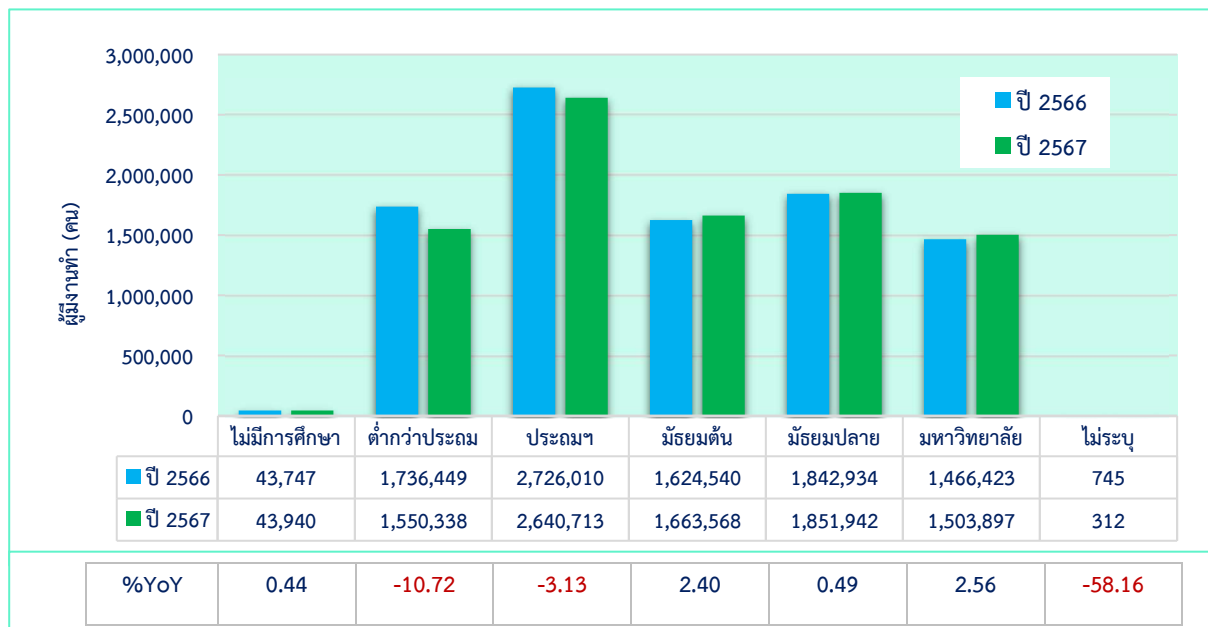
จำนวนผู้มีงานทำ ภาคตะวันออกเฉียงเหนือ จำแนกตามสถานภาพการทำงาน
เปรียบเทียบ ปี 2566 และปี 2567



ที่มา : การสำรวจภาวะการทำงานของประชากร สำนักงานสถิติแห่งชาติ

เมื่อพิจารณาผู้มีงานทำตามสถานภาพการทำงาน พบว่า ส่วนใหญ่ผู้มีงานทำมีสถานภาพการทำงานส่วนตัว จำนวน 4.06 ล้านคน คิดเป็นร้อยละ 43.82 ของผู้มีงานทำทั้งหมด ลดลงจากปีที่ผ่านมา 2.17 แสนคน หรือลดลงร้อยละ 5.09 รองลงมาคือ ช่วยธุรกิจครัวเรือน จำนวน 2.14 ล้านคน คิดเป็นร้อยละ 23.17 ของผู้มีงานทำทั้งหมด ลดลงจากปีที่ผ่านมา 1.70 แสนคน หรือ ลดลงร้อยละ 7.34 และลูกจ้างเอกชน จำนวน 2.01 ล้านคน คิดเป็นร้อยละ 21.76 ของผู้มีงานทำทั้งหมด เพิ่มขึ้นจากปีที่ผ่านมา 2.08 แสนคน หรือเพิ่มขึ้นร้อยละ 11.51

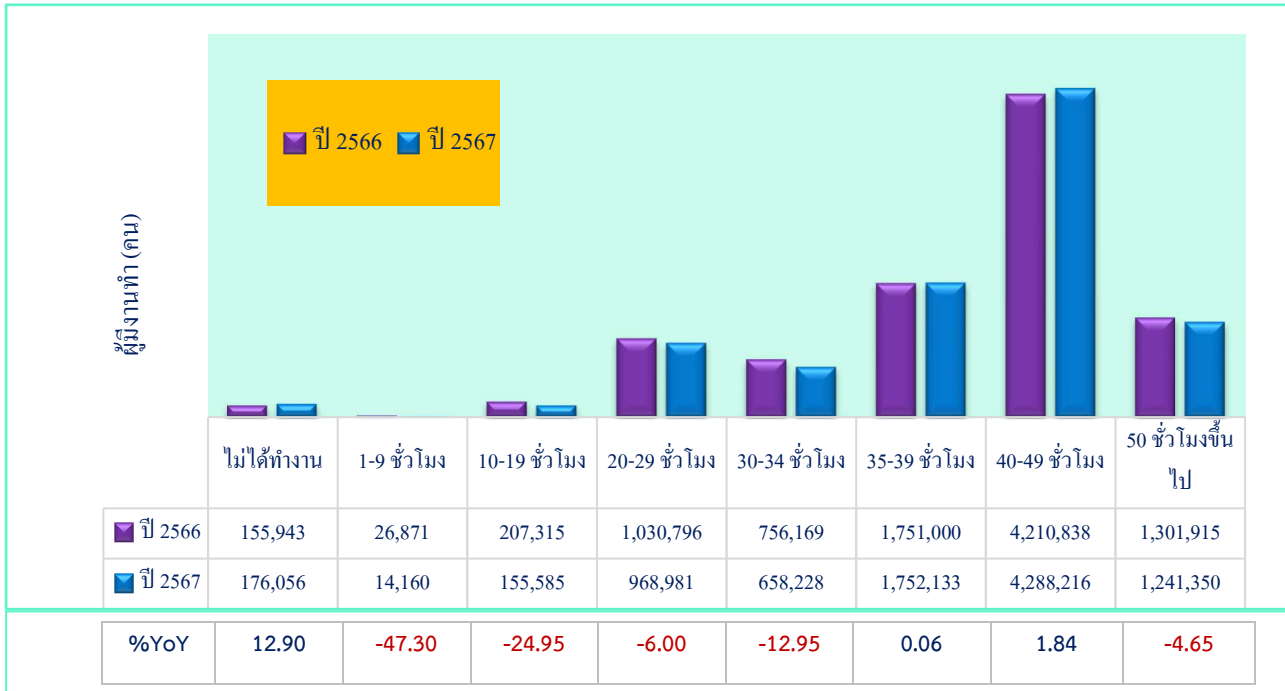
จำนวนผู้มีงานทำ ภาคตะวันออกเฉียงเหนือ จำแนกตามระดับการศึกษา
เปรียบเทียบ ปี 2566 และ ปี 2567



ที่มา : การสำรวจภาวะการทำงานของประชากร สำนักงานสถิติแห่งชาติ

เมื่อจำแนกตามระดับการศึกษา พบว่า ผู้มีงานทำส่วนมากจบการศึกษาในระดับประถมศึกษา จำนวน 2.64 ล้านคน คิดเป็นร้อยละ 28.53 ของผู้มีงานทำทั้งหมด ลดลงจากปีที่ผ่านมา จำนวน 8.53 หมื่นคน หรือลดลงร้อยละ 3.13 รองลงมาคือระดับมัธยมศึกษาตอนปลาย จำนวน 1.85 ล้านคน คิดเป็นร้อยละ 20.01 ของผู้มีงานทำทั้งหมด เพิ่มขึ้นจากปีที่ผ่านมา จำนวน 9,008 คน หรือเพิ่มขึ้นร้อยละ 0.49 และระดับมัธยมศึกษาตอนต้น จำนวน 1.66 ล้านคน คิดเป็นร้อยละ 17.98 ของผู้มีงานทำทั้งหมด เพิ่มขึ้นจากปีที่ผ่านมา จำนวน 3.90 หมื่นคน หรือเพิ่มขึ้นร้อยละ 2.40

จำนวนผู้มีงานทำ ภาคตะวันออกเฉียงเหนือ จำแนกตามชั่วโมงการทำงานต่อสัปดาห์
เปรียบเทียบ ปี 2566 และ ปี 2567



ที่มา : การสำรวจภาวะการทำงานของประชากร สำนักงานสถิติแห่งชาติ

เมื่อจำแนกผู้มีงานทำตามชั่วโมงทำงาน พบว่า ผู้มีงานทำส่วนใหญ่ทำงาน **40-49 ชั่วโมง** จำนวน 4.29 ล้านคน คิดเป็นร้อยละ 46.34 ของผู้มีงานทำทั้งหมด เพิ่มขึ้นจากปีที่ผ่านมา 7.74 หมื่นคน หรือเพิ่มขึ้นร้อยละ 1.84 รองลงมาคือ **35-39 ชั่วโมง** จำนวน 1.75 ล้านคน คิดเป็นร้อยละ 18.93 ของผู้มีงานทำทั้งหมด เพิ่มขึ้นจากปีที่ผ่านมา 1,133 คน หรือเพิ่มขึ้นร้อยละ 0.06 และ ผู้ที่ทำงาน 50 ชั่วโมงขึ้นไป จำนวน 1.24 ล้านคน คิดเป็นร้อยละ 13.41 ของผู้มีงานทำทั้งหมด ลดลงจากปีที่ผ่านมา 6.06 หมื่นคน หรือ ลดลงร้อยละ 4.65

และหากพิจารณาผู้ที่ถือว่าทำงานเต็มที่ในเรื่องชั่วโมงการทำงาน (ทำงาน 35 ชั่วโมงขึ้นไปต่อสัปดาห์) มีจำนวน 7.28 ล้านคน คิดเป็นร้อยละ 78.68 ของจำนวนผู้มีงานทำทั้งหมด เพิ่มขึ้นจากปีที่ผ่านมา ร้อยละ 0.25 และผู้ที่ทำงาน 1-34 ชั่วโมงต่อสัปดาห์ จำนวน 1.80 ล้านคน คิดเป็นร้อยละ 19.42 ของจำนวนผู้มีงานทำทั้งหมด ลดลงจากปีที่ผ่านมา ร้อยละ 11.09 และผู้ที่ไม่ได้ทำงาน จำนวน 1.76 แสนคน คิดเป็นร้อยละ 1.90 ของจำนวนผู้ที่มีงานทำทั้งหมด เพิ่มขึ้นจากปีที่ผ่านมา ร้อยละ 12.90

การว่างงาน

จำนวนผู้ว่างงาน¹ ในภาคตะวันออกเฉียงเหนือ ปี 2567 มีจำนวนทั้งสิ้น 78,361 คน หรือคิดเป็นอัตราการว่างงาน ร้อยละ 0.8

จำนวนผู้ว่างงานและอัตราการว่างงาน ภาคตะวันออกเฉียงเหนือ ปี 2563 - 2567

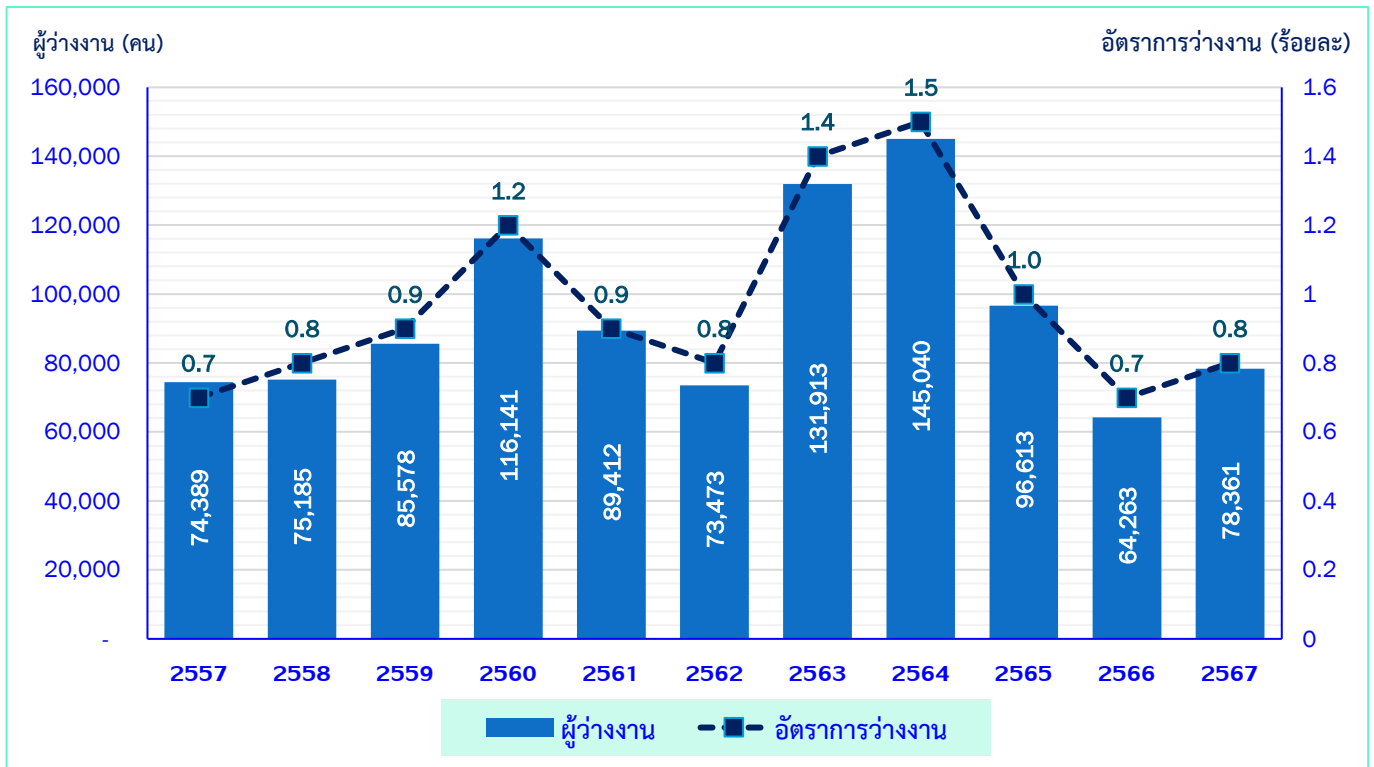
หน่วย: จำนวนผู้ว่างงาน (คน) / อัตราการว่างงาน (ร้อยละ)

จำนวนผู้ว่างงานและอัตราการว่างงาน ปี 2563-2567					การเปลี่ยนแปลง (ร้อยละ) (5)(4)
ปี 2563 (1)	ปี 2564 (2)	ปี 2565 (3)	ปี 2566 (4)	ปี 2567 (5)	
131,913 คน (ร้อยละ 1.4)	145,040 คน (ร้อยละ 1.5)	96,613 คน (ร้อยละ 1.0)	64,263 คน (ร้อยละ 0.7)	78,361 คน (ร้อยละ 0.8)	21.94

ที่มา : การสำรวจภาวะการทำงานของประชากร สำนักงานสถิติแห่งชาติ

¹ ผู้ว่างงาน คือ ผู้ที่ในสัปดาห์แห่งการสำรวจไม่ได้ทำงานและไม่ได้มีงานประจำ แต่ได้หางานระหว่าง 30 วันก่อนวันสัมภาษณ์ หรือผู้ที่ไม่ได้ทำงานและไม่มีความหมายประจำ แต่ได้หางานทำในระหว่าง 30 วันก่อนวันสัมภาษณ์ แต่พร้อมที่จะทำงานในสัปดาห์แห่งการสำรวจ

จำนวนผู้ว่างงานและอัตราการว่างงาน ปี 2557 – 2567



ที่มา : การสำรวจภาวะการทำงานของประชากร สำนักงานสถิติแห่งชาติ

เมื่อเปรียบเทียบจำนวนผู้ว่างงาน ปี 2567 กับปีที่ผ่านมา (ปี 2566) พบว่า ผู้ว่างงาน เพิ่มขึ้น 14,098 คน (จาก 64,263 คน เป็น 78,361 คน) หรือเพิ่มขึ้นร้อยละ 21.94 อัตราการว่างงาน เพิ่มเป็นร้อยละ 0.8 จากร้อยละ 0.7 ในปี 2566

ผู้เสมือนว่างงาน

จำนวนผู้เสมือนว่างงาน ภาคตะวันออกเฉียงเหนือ ปี 2564-2566

(หน่วย : คน)

เพศ	จำนวนผู้เสมือนว่างงาน ปี 2562-2566				การเปลี่ยนแปลง (ร้อยละ) (4)(3)
	ปี 2564 (1)	ปี 2565 (2)	ปี 2566 (3)	ปี 2567 (4)	
รวม	805,062	591,165	581,500	490,483	-15.65
ชาย	408,864	313,732	284,757	256,261	-10.01
หญิง	396,199	277,434	296,743	234,221	-21.07

ที่มา : การสำรวจภาวะการทำงานของประชากร สำนักงานสถิติแห่งชาติ

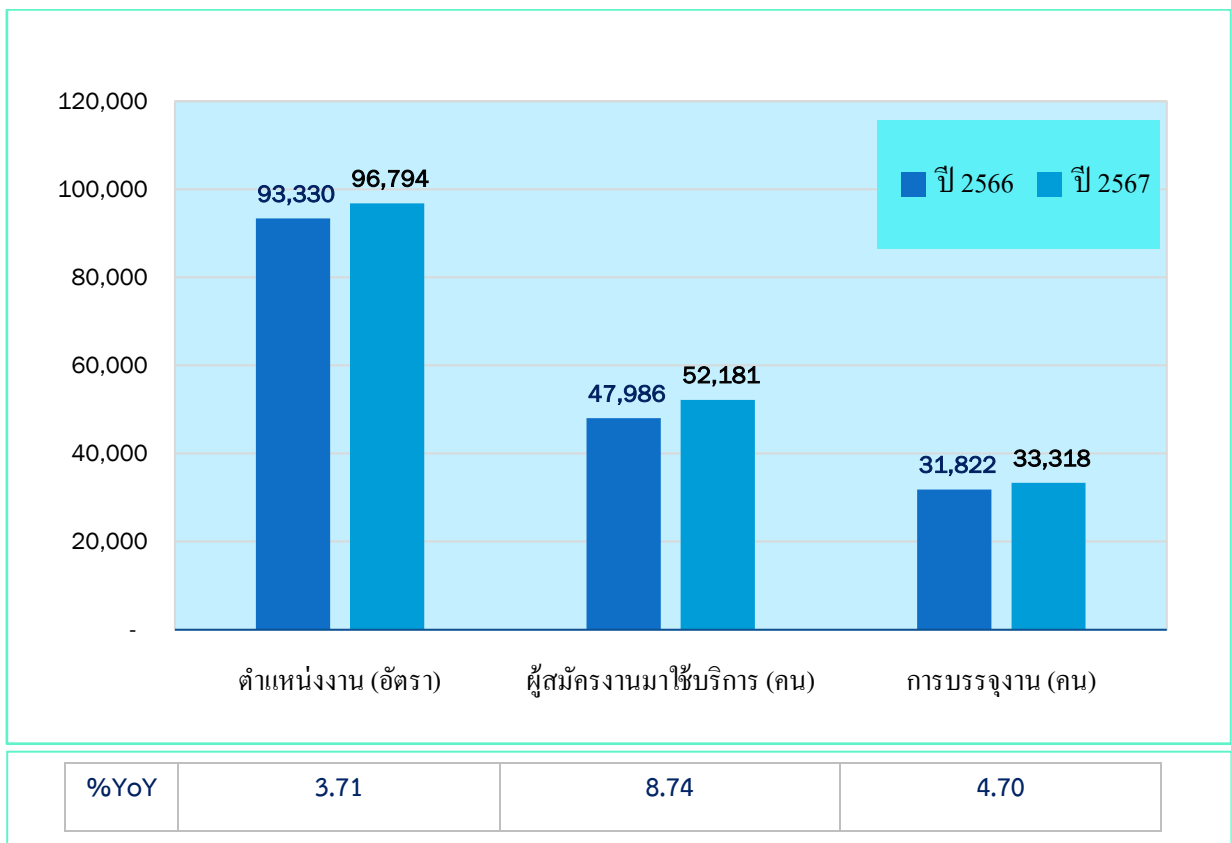
จากการสำรวจข้อมูลในภาคตะวันออกเฉียงเหนือ ปี 2567 พบว่า มีผู้เสมือนว่างงาน² (ผู้ที่ทำงานน้อยกว่า 4 ชั่วโมงต่อวัน) ซึ่งเป็นกลุ่มที่ต้องให้ความสำคัญ เนื่องจากแรงงานกลุ่มนี้แม้ไม่ตกงาน แต่อาจจะมียาได้ไม่เพียงพอต่อการยังชีพทั้งครัวเรือน มีจำนวนสูงถึง 4.90 แสนคน เป็นเพศชาย 2.56 แสนคน คิดเป็นร้อยละ 52.25 และเพศหญิง 2.34 แสนคน คิดเป็นร้อยละ 47.75 ส่วนใหญ่อยู่ในภาคเกษตรกรรม 3.80 แสนคน คิดเป็นร้อยละ 77.48 และนอกภาคการเกษตร 1.10 แสนคน คิดเป็นร้อยละ 22.52 และเมื่อเปรียบเทียบกับปีที่ผ่านมา จำนวนผู้เสมือนว่างงาน ลดลง จำนวน 91,017 คน หรือลดลงร้อยละ 15.65

² ผู้เสมือนว่างงาน หมายถึง ผู้ทำงานน้อยกว่า 4 ชั่วโมงต่อวัน โดยคิดจากผู้ที่อยู่ในภาคเกษตร ทำงานน้อยกว่า 20 ชั่วโมงต่อสัปดาห์ และผู้ที่ยอยู่นอกภาคเกษตร ทำงานน้อยกว่า 24 ชั่วโมงต่อสัปดาห์



ความต้องการแรงงานผ่านบริการจัดหางาน โดยรัฐ และเอกชน บริษัทจัดหางาน 12 แห่ง

ความต้องการแรงงาน ผู้สมัครงานมาใช้บริการ และการบรรจุงาน
เปรียบเทียบ ปี 2566 และ ปี 2567



ที่มา : ระบบไทยมีงานทำ กรมการจัดหางาน, สำนักงานคณะกรรมการข้าราชการพลเรือน และบริษัทจัดหางาน 12 แห่ง

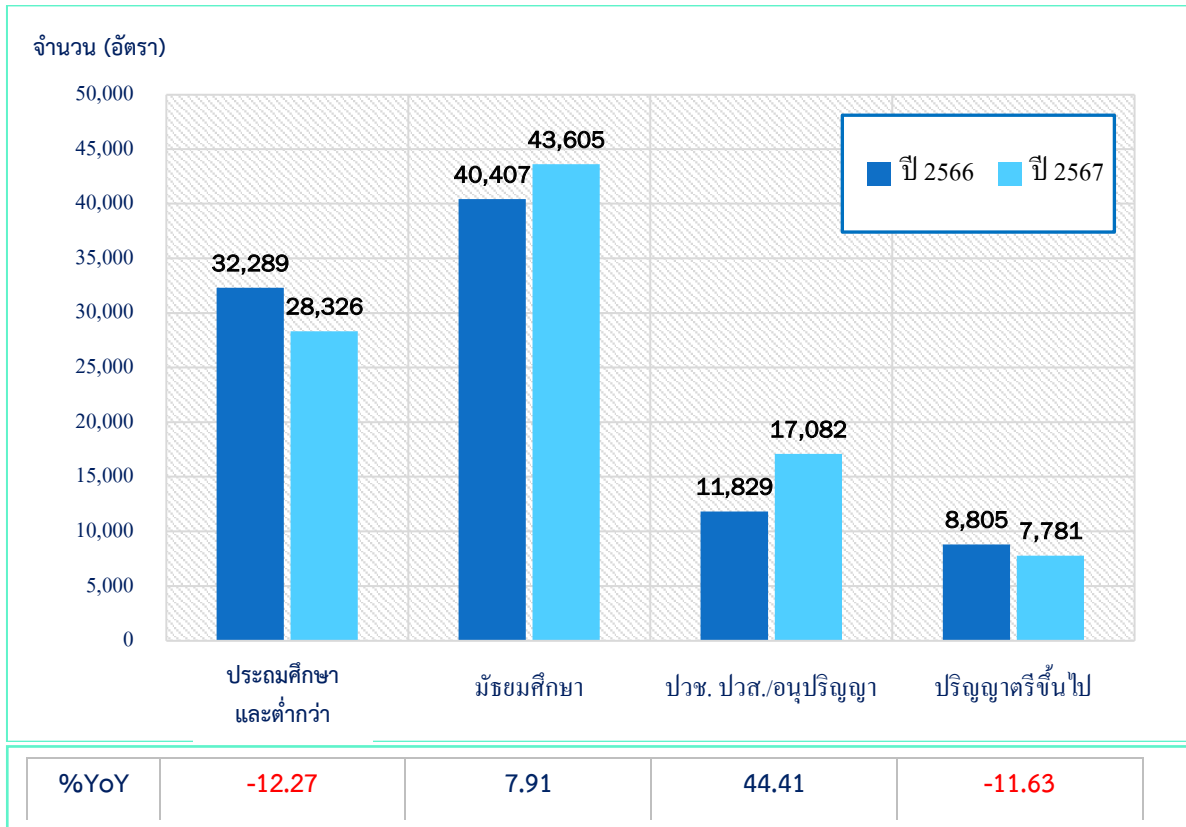
จากข้อมูลการให้บริการจัดหางานของกรมการจัดหางาน พบว่า ในปี 2567 ภาคตะวันออกเฉียงเหนือ มีนายจ้าง/สถานประกอบการ
แจ้งความต้องการแรงงาน ผ่านกรมการจัดหางาน สำนักงานคณะกรรมการข้าราชการพลเรือน และบริษัทจัดหางาน (12 แห่ง)
จำนวน 96,794 อัตรา มีผู้สมัครงานมาใช้บริการ จำนวน 52,181 คน และมีการบรรจุงาน จำนวน 33,318 คน

เมื่อเปรียบเทียบกับปีที่ผ่านมา พบว่า ความต้องการแรงงาน เพิ่มขึ้น จำนวน 3,464 อัตรา หรือเพิ่มขึ้นร้อยละ 3.71
ผู้สมัครงานมาใช้บริการ เพิ่มขึ้น จำนวน 4,195 คน หรือเพิ่มขึ้นร้อยละ 8.74 และการบรรจุงาน เพิ่มขึ้น จำนวน 1,496 คน หรือ
เพิ่มขึ้นร้อยละ 4.70

ความต้องการแรงงาน

ในปี 2567 นายจ้าง/สถานประกอบการ ในภาคตะวันออกเฉียงเหนือแจ้งความต้องการแรงงาน ผ่านกรมการจัดหางาน สำนักงานคณะกรรมการข้าราชการพลเรือน และบริษัทจัดหางาน (12 แห่ง) จำนวน 96,794 อัตรา จำแนกเป็นเพศชาย จำนวน 15,460 อัตรา คิดเป็นร้อยละ 15.97 เพศหญิง จำนวน 4,952 อัตรา คิดเป็นร้อยละ 5.12 และไม่ระบุเพศ จำนวน 76,382 อัตรา คิดเป็นร้อยละ 78.91

ความต้องการแรงงาน ภาคตะวันออกเฉียงเหนือ จำแนกตามระดับการศึกษา
เปรียบเทียบ ปี 2566 และ ปี 2567

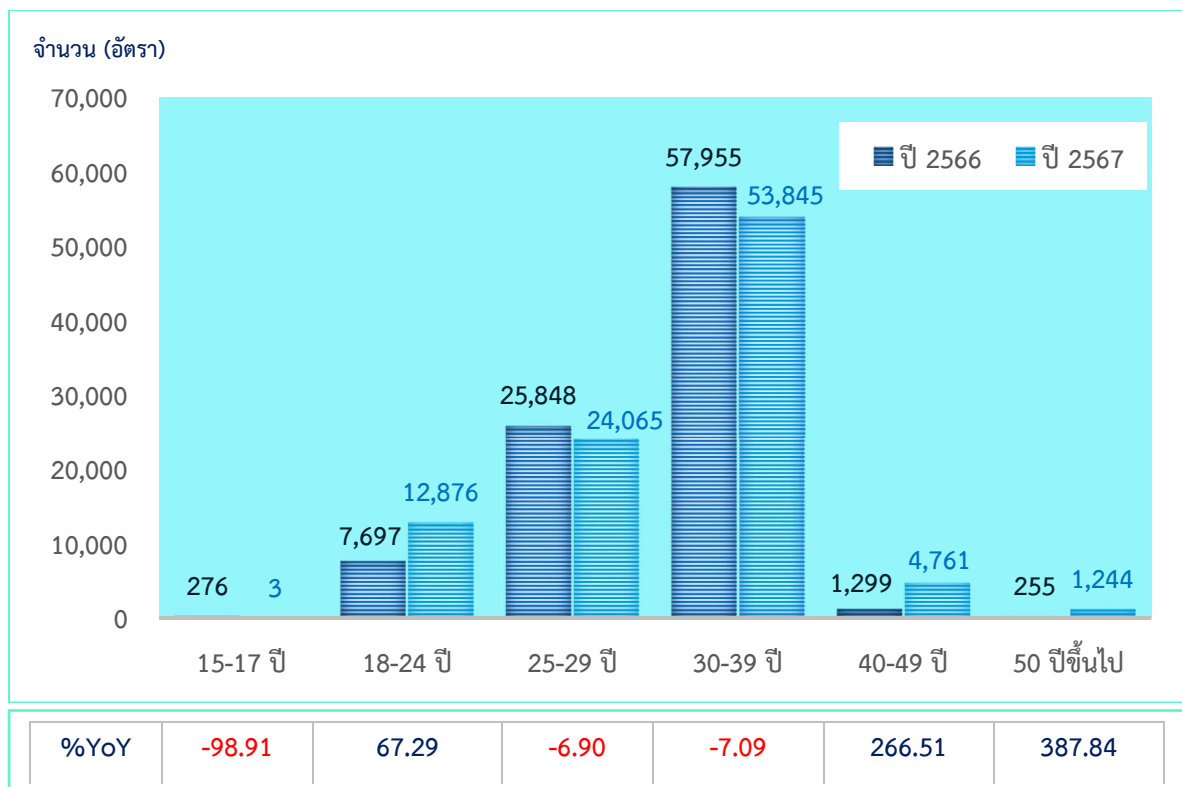


ที่มา : ระบบไทยมีงานทำ กรมการจัดหางาน, สำนักงานคณะกรรมการข้าราชการพลเรือน และบริษัทจัดหางาน 12 แห่ง

จำแนกตามระดับการศึกษา พบว่า นายจ้างมีความต้องการแรงงานที่จบการศึกษาในระดับมัธยมศึกษามากที่สุด คิดเป็นร้อยละ 45.05 ระดับประถมศึกษาและต่ำกว่า ร้อยละ 29.26 ระดับอาชีวศึกษา (ปวช. ปวส. และอนุปริญญา) ร้อยละ 17.65 และระดับปริญญาตรีขึ้นไป ร้อยละ 8.04

เมื่อเปรียบเทียบกับปีที่ผ่านมา พบว่า ระดับการศึกษาที่มีความต้องการแรงงานเพิ่มขึ้น ได้แก่ ระดับอาชีวศึกษา (ปวช.ปวส.และอนุปริญญา) เพิ่มขึ้นร้อยละ 44.41 ระดับมัธยมศึกษา เพิ่มขึ้นร้อยละ 7.91 ส่วนระดับประถมศึกษาและต่ำกว่า ลดลงร้อยละ 12.27 และระดับปริญญาตรีขึ้นไป ลดลง ร้อยละ 11.63 ตามลำดับ

ความต้องการแรงงาน จำแนกตามช่วงอายุ ภาคตะวันออกเฉียงเหนือ
เปรียบเทียบ ปี 2566 และ ปี 2567



ที่มา : ระบบไทยมีงานทำ กรมการจัดหางาน, สำนักงานคณะกรรมการข้าราชการพลเรือน และบริษัทจัดหางาน 12 แห่ง

พิจารณาตามช่วงอายุ พบว่า นายจ้างส่วนใหญ่มีความต้องการแรงงานที่มีอายุระหว่าง 30-39 ปี มากที่สุด ร้อยละ 55.63 รองลงมาคือ อายุระหว่าง 25-29 ปี ร้อยละ 24.86 และผู้มีอายุระหว่าง 18-24 ปี ร้อยละ 13.30 ตามลำดับ

เมื่อเปรียบเทียบกับปีที่ผ่านมา พบว่า ช่วงอายุที่มีความต้องการแรงงานเพิ่มขึ้น ได้แก่ ผู้มีอายุ 50 ปีขึ้นไป เพิ่มขึ้น 3.87 เท่า อายุระหว่าง 40-49 ปี เพิ่มขึ้น 2.67 เท่า และอายุระหว่าง 18-24 ปี เพิ่มขึ้นร้อยละ 67.29 ส่วนช่วงอายุที่มีความต้องการแรงงานลดลง ได้แก่ ผู้มีอายุระหว่าง 15-17 ปี ลดลงร้อยละ 98.91 อายุระหว่าง 30-39 ปี ลดลงร้อยละ 7.09 และอายุระหว่าง 25-29 ปี ลดลงร้อยละ 6.90 ตามลำดับ

ความต้องการแรงงาน 10 ลำดับแรก จำแนกตามประเภทอุตสาหกรรม ปี 2567

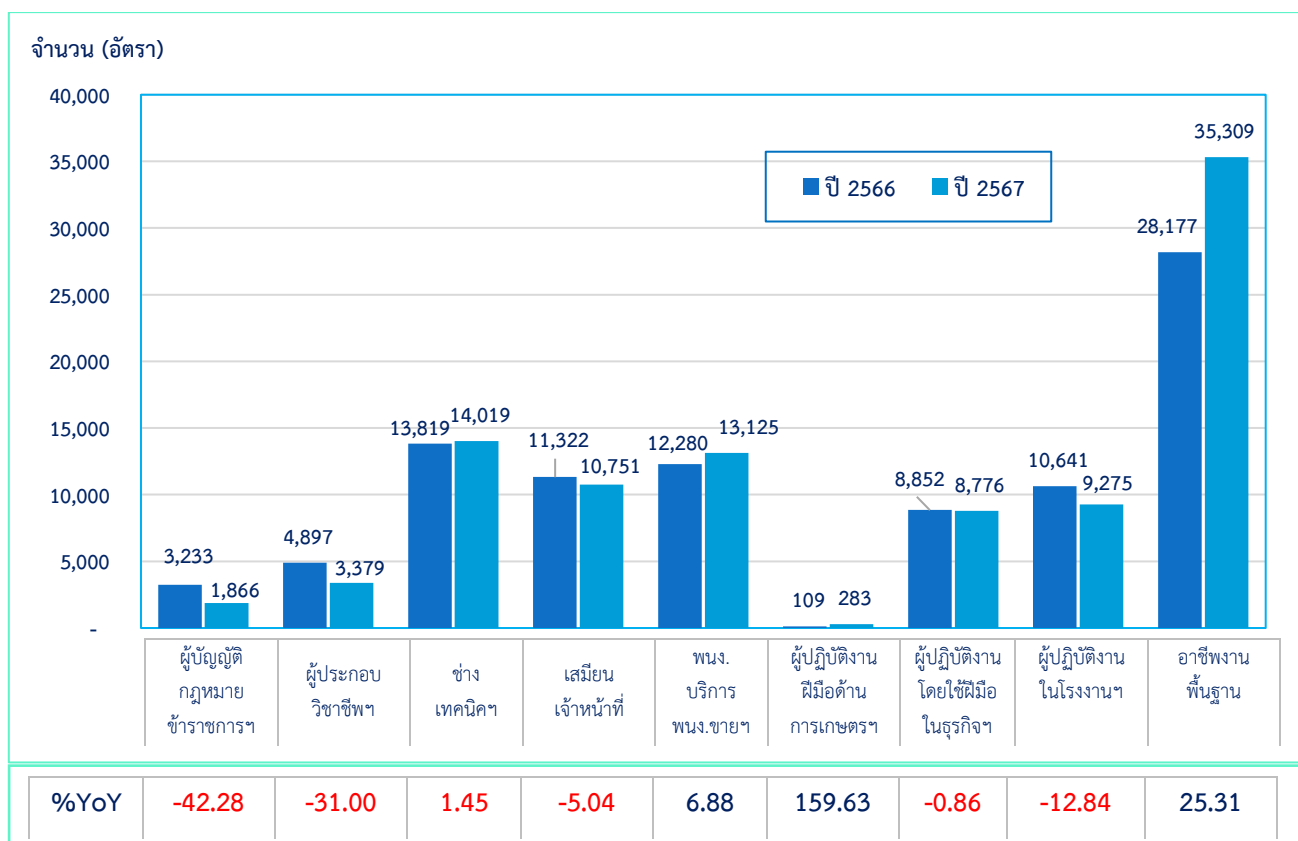
ลำดับที่	ประเภทอุตสาหกรรม	ความต้องการแรงงาน (อัตรา)	ร้อยละ
1	การผลิต	41,239	42.60
2	การขายส่งและการขายปลีก การซ่อมยานยนต์และจักรยานยนต์	30,168	31.17
3	ที่พักแรมและบริการด้านอาหาร	3,855	3.98
4	การก่อสร้าง	3,716	3.84
5	กิจกรรมทางการเงินและการประกันภัย	3,534	3.65
6	กิจกรรมการบริหารและบริการสนับสนุน	3,053	3.15
7	เกษตรกรรม การป่าไม้และการประมง	2,362	2.44
8	การบริหารราชการการป้องกันประเทศ และการป้องกันสังคมภาคบังคับ	1,862	1.92
9	การขนส่งและสถานที่เก็บสินค้า	1,804	1.86
10	กิจกรรมเกี่ยวกับบอสังหาริมทรัพย์	1,043	1.08
11	อุตสาหกรรมอื่นๆ*	4,158	4.30
รวม		96,794	100.00

ที่มา : ระบบไทยมีงานทำ กรมการจัดหางาน, สำนักงานคณะกรรมการข้าราชการพลเรือน และบริษัทจัดหางาน 12 แห่ง

หมายเหตุ : อุตสาหกรรมอื่นๆ* ได้แก่ ข้อมูลข่าวสารและการสื่อสาร กิจกรรมด้านสุขภาพและงานสังคมสงเคราะห์ กิจกรรมวิชาชีพวิทยาศาสตร์และ
กิจกรรมทางวิชาการ การศึกษา ไฟฟ้า ก๊าซ ใอน้ำและระบบการปรับอากาศ การทำเหมืองแร่ และเหมืองหิน กิจกรรมการบริการ
ด้านอื่นๆ ศิลปะความบันเทิงและนันทนาการ กิจกรรมการจ้างงานในครัวเรือน กิจกรรมการผลิตสินค้าและบริการที่ทำขึ้นเอง
เพื่อใช้ในครัวเรือน ซึ่งไม่สามารถจำแนกกิจกรรมได้อย่างชัดเจน การจัดหาน้ำ การจัดการน้ำเสียและของเสียรวมถึงกิจกรรมที่เกี่ยวข้อง
และกิจกรรมขององค์การระหว่างประเทศและภาคีสมาชิก

สำหรับประเภทอุตสาหกรรมที่มีความต้องการแรงงานสูงสุดในภาคตะวันออกเฉียงเหนือ คือ อุตสาหกรรมการผลิต คิดเป็นร้อยละ
42.60 รองลงมาเป็นอุตสาหกรรมด้านการขายส่งและขายปลีก การซ่อมยานยนต์และจักรยานยนต์ ร้อยละ 31.17 โดยทั้งสอง
อุตสาหกรรมนี้ถือได้ว่าเป็นอุตสาหกรรมหลักที่มีความต้องการแรงงานสูงสุดในภาคฯ

ความต้องการแรงงาน จำแนกตามประเภทอาชีพ
เปรียบเทียบ ปี 2566 และปี 2567



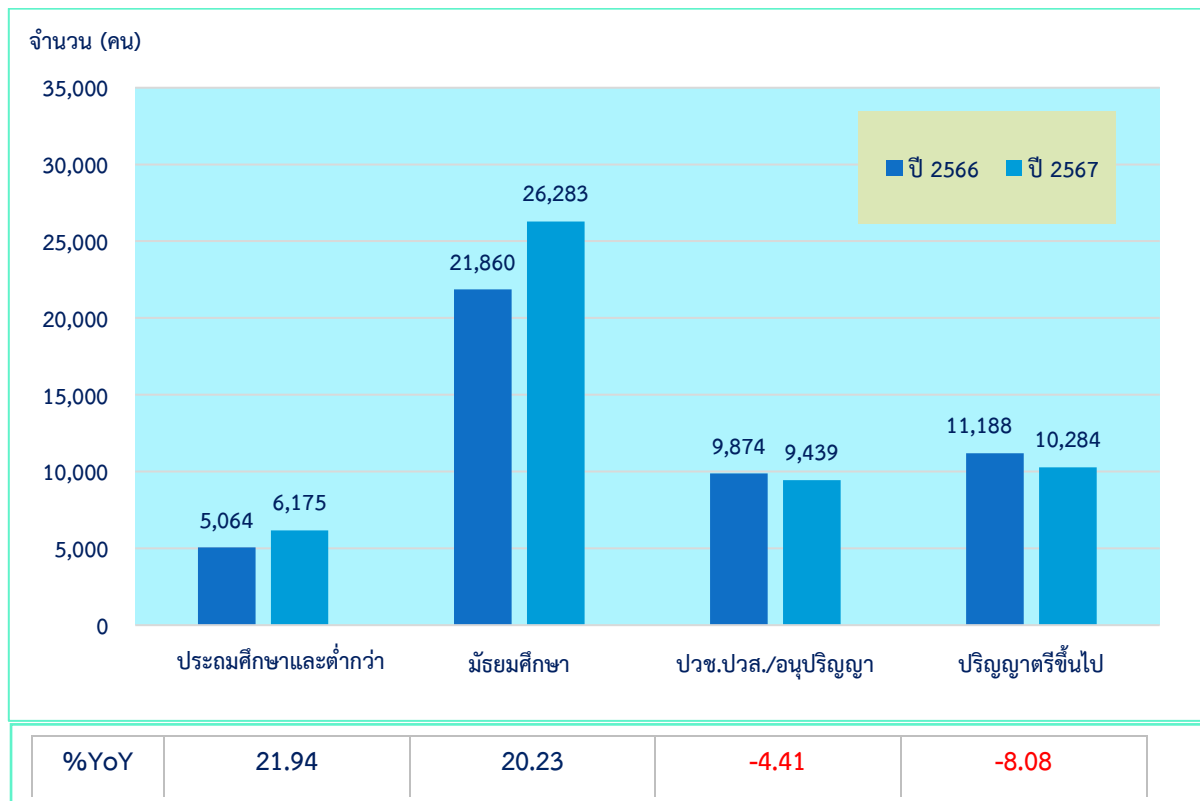
ที่มา : ระบบไทยมีงานทำ กรมการจัดหางาน, สำนักงานคณะกรรมการข้าราชการพลเรือน และบริษัทจัดหางาน 12 แห่ง

ประเภทอาชีพที่สถานประกอบการมีความต้องการแรงงานมากที่สุด 3 ลำดับแรก ได้แก่ อาชีพงานพื้นฐาน มีความต้องการแรงงาน จำนวน 35,309 อัตรา คิดเป็นร้อยละ 36.48 รองลงมา คือ ช่างเทคนิคและผู้ปฏิบัติงานที่เกี่ยวข้อง จำนวน 14,019 อัตรา คิดเป็นร้อยละ 14.48 และประเภทอาชีพพนักงานบริการ พนักงานชายฯ จำนวน 13,125 อัตรา คิดเป็นร้อยละ 13.56 ตามลำดับ

เมื่อเปรียบเทียบกับปีที่ผ่านมา พบว่า ผู้ปฏิบัติงานฝีมือด้านการเกษตรและประมง มีความต้องการแรงงานเพิ่มขึ้นมากที่สุด 1.6 เท่า อาชีพงานพื้นฐาน เพิ่มขึ้นร้อยละ 25.31 และพนักงานบริการ พนักงานชายฯ เพิ่มขึ้นร้อยละ 6.88 ส่วนในประเภทอาชีพอื่นๆ มีความต้องการแรงงานลดลง

ผู้สมัครงานมาใช้บริการ

ผู้สมัครงานมาใช้บริการ ภาคตะวันออกเฉียงเหนือ จำแนกตามระดับการศึกษา
เปรียบเทียบ ปี 2566 และ ปี 2567

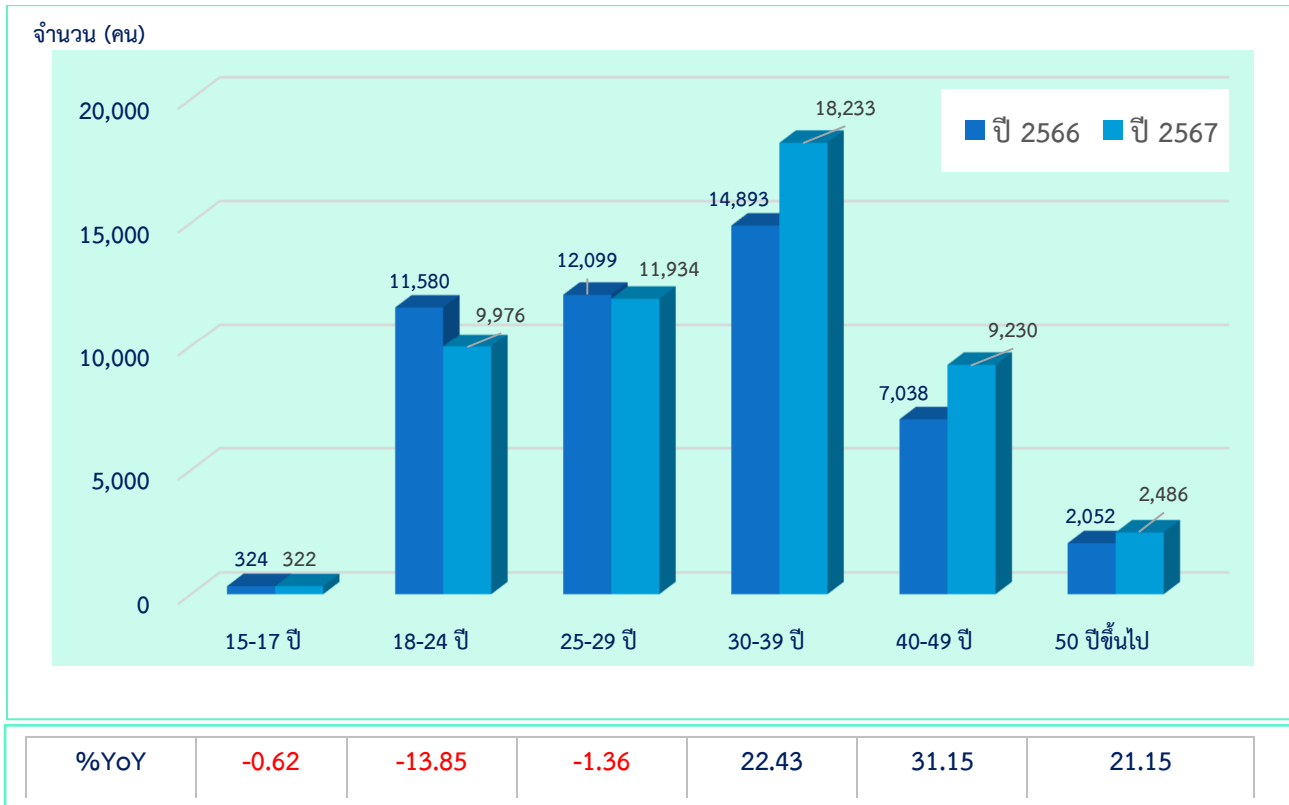


ที่มา : ระบบไทยมีงานทำ กรมการจัดหางาน

ผู้สมัครงานมาใช้บริการ ในภาคตะวันออกเฉียงเหนือ ปี 2567 มีจำนวน 52,181 คน เป็นเพศชาย จำนวน 23,476 คน คิดเป็นร้อยละ 44.99 เพศหญิง จำนวน 28,705 คน คิดเป็นร้อยละ 55.01 โดยผู้สมัครงานส่วนใหญ่เป็นผู้ที่จบการศึกษาระดับมัธยมศึกษามากที่สุด จำนวน 26,283 คน คิดเป็นร้อยละ 50.37 รองลงมาคือ ระดับปริญญาตรีขึ้นไป จำนวน 10,284 คน คิดเป็นร้อยละ 19.71 ระดับอาชีวศึกษา (ปวช.,ปวส. และอนุปริญญา) จำนวน 9,439 คน คิดเป็นร้อยละ 18.09 และระดับประถมศึกษาและต่ำกว่า จำนวน 6,175 คน คิดเป็นร้อยละ 11.83

เมื่อเปรียบเทียบกับปีที่ผ่านมา พบว่า มีผู้สมัครงานมาใช้บริการเพิ่มขึ้นในระดับมัธยมศึกษา เพิ่มขึ้นร้อยละ 20.23 และระดับประถมศึกษาและต่ำกว่า เพิ่มขึ้นร้อยละ 21.94 ส่วนในระดับปริญญาตรีขึ้นไป ลดลงร้อยละ 8.08 และระดับอาชีวศึกษา (ปวช. ปวส และอนุปริญญา) ลดลงร้อยละ 4.41

ผู้สมัครงานมาใช้บริการ ภาคตะวันออกเฉียงเหนือ จำแนกตามช่วงอายุ
เปรียบเทียบ ปี 2566 และ ปี 2567

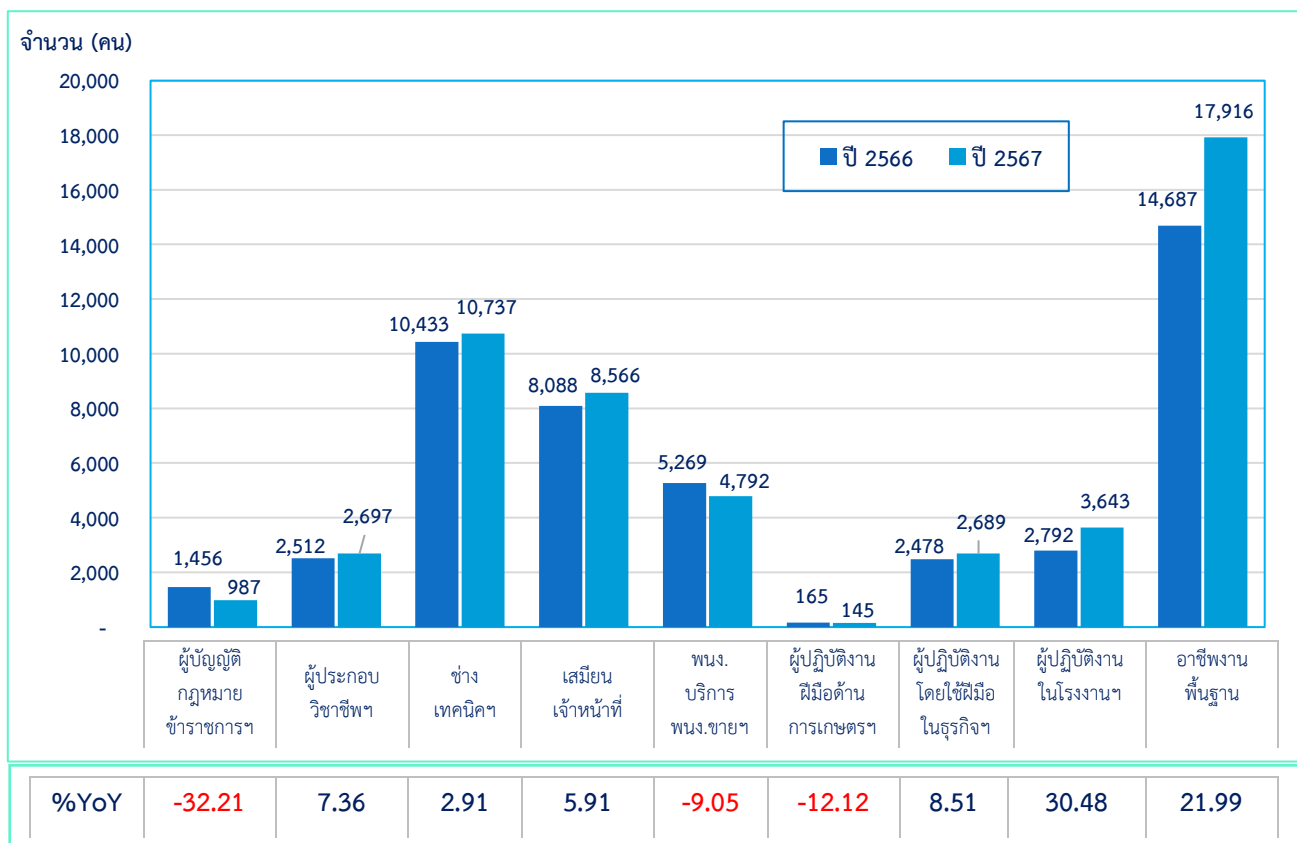


ที่มา : ระบบไทยมีงานทำ กรมการจัดหางาน

พิจารณาผู้สมัครงานที่มาใช้บริการตามช่วงอายุ พบว่า ผู้สมัครงานมาใช้บริการเป็นผู้ที่มีอายุระหว่าง 30-39 ปี มากที่สุด จำนวน 18,233 คน คิดเป็นร้อยละ 34.94 รองลงมาคือ อายุระหว่าง 25-29 ปี จำนวน 11,934 คน คิดเป็นร้อยละ 22.87 อายุระหว่าง 18-24 ปี จำนวน 9,976 คน คิดเป็นร้อยละ 19.12 ตามลำดับ

เมื่อเปรียบเทียบกับปีที่ผ่านมา พบว่า มีผู้สมัครงานมาใช้บริการเพิ่มขึ้น ได้แก่ อายุระหว่าง 40-49 ปี เพิ่มขึ้นร้อยละ 31.15 อายุระหว่าง 30-39 ปี เพิ่มขึ้นร้อยละ 22.43 และอายุ 50 ปีขึ้นไป เพิ่มขึ้นร้อยละ 21.15 ส่วนช่วงอายุที่มีผู้สมัครงานลดลง ได้แก่ อายุระหว่าง 18-24 ปี ลดลงร้อยละ 13.25 อายุระหว่าง 25-29 ปี ลดลงร้อยละ 1.36 และอายุระหว่าง 15-17 ปี ลดลงร้อยละ 0.62

ผู้สมัครงานมาใช้บริการ จำแนกตามประเภทอาชีพ
เปรียบเทียบ ปี 2566 และ ปี 2567



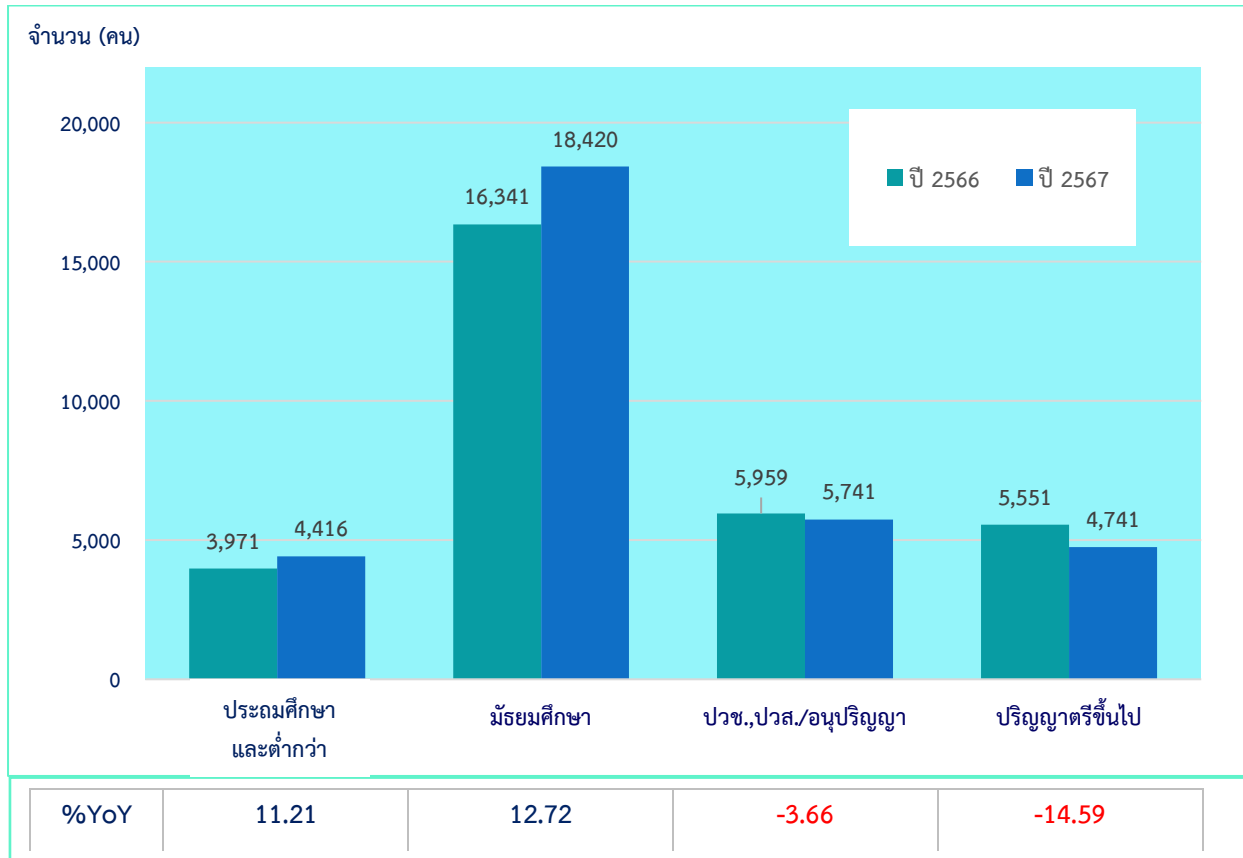
ที่มา : ระบบไทยมีงานทำ กรมการจัดหางาน

สำหรับประเภทอาชีพที่มีผู้สมัครงานมากที่สุด 3 ลำดับแรก ได้แก่ อาชีพอานพื้นฐาน จำนวน 17,916 คน คิดเป็นร้อยละ 34.33 รองลงมาคือ ช่างเทคนิคและผู้ปฏิบัติงานที่เกี่ยวข้อง จำนวน 10,737 คน คิดเป็นร้อยละ 20.58 และเสมียน เจ้าหน้าที่ จำนวน 8,566 คน คิดเป็นร้อยละ 16.42 ตามลำดับ

เมื่อเปรียบเทียบกับปีที่ผ่านมา พบว่า ผู้ปฏิบัติงานในโรงงาน ผู้ควบคุมเครื่องจักร และผู้ปฏิบัติงานด้านการประกอบมีความต้องการแรงงานเพิ่มขึ้นมากที่สุด ร้อยละ 30.48 อาชีพอานพื้นฐาน เพิ่มขึ้นร้อยละ 21.99 และผู้ปฏิบัติงานโดยใช้ฝีมือในธุรกิจต่างๆ เพิ่มขึ้นร้อยละ 8.51 ตามลำดับ

การบรรจุนงาน

การบรรจุนงาน ภาคตะวันออกเฉียงเหนือ จำแนกตามระดับการศึกษา เปรียบเทียบ ปี 2566 และ ปี 2567

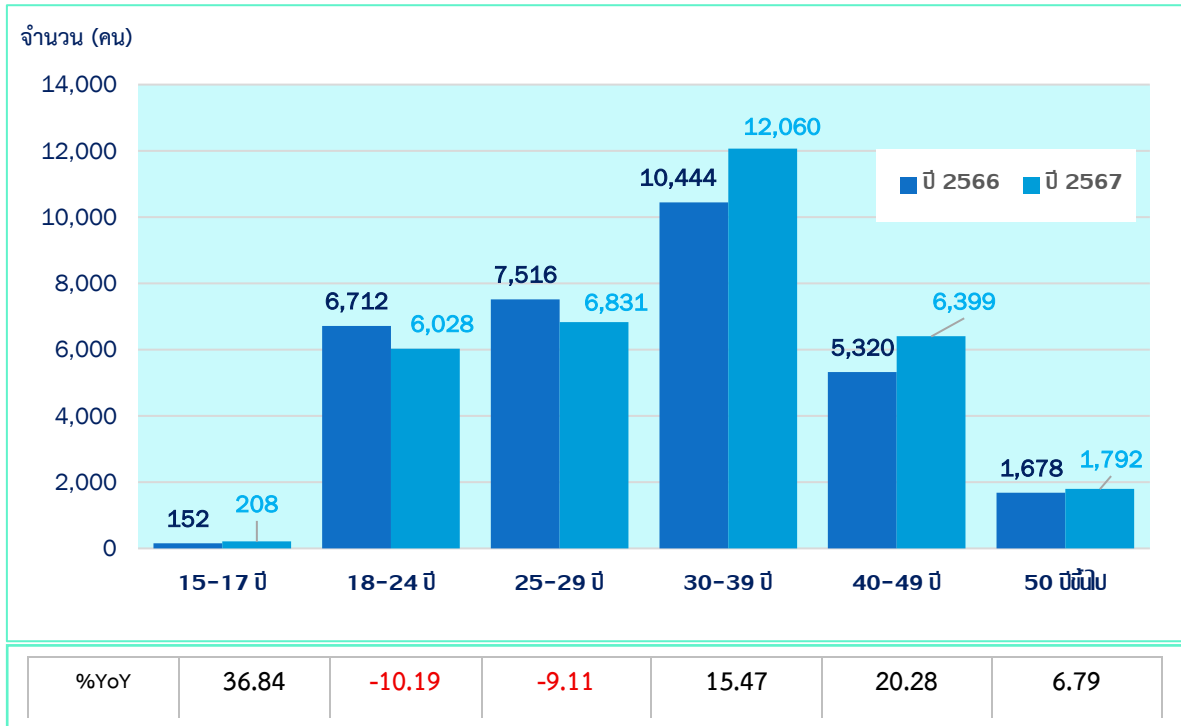


ที่มา : ระบบไทยมีงานทำ กรมการจัดหางาน

ผู้สมัครงานที่ได้รับการบรรจุนงาน ในภาคตะวันออกเฉียงเหนือ ปี 2567 มีจำนวน 33,318 คน เป็นเพศชาย จำนวน 14,836 คน คิดเป็นร้อยละ 44.53 เพศหญิง 18,482 คน คิดเป็นร้อยละ 55.47 เมื่อเปรียบเทียบกับปีที่ผ่านมา พบว่า การบรรจุนงานเพิ่มขึ้น จำนวน 1,496 คน หรือเพิ่มขึ้น ร้อยละ 4.70

ระดับการศึกษาที่ได้รับการบรรจุนงานมากที่สุด คือ ระดับมัธยมศึกษา จำนวน 18,420 คน คิดเป็นร้อยละ 55.29 รองลงมาคือระดับอาชีวศึกษา (ปวช.,ปวส.และอนุปริญญา) จำนวน 5,741 คน คิดเป็นร้อยละ 17.23 ระดับปริญญาตรีขึ้นไป จำนวน 4,741 คน คิดเป็นร้อยละ 14.23 และระดับประถมศึกษาและต่ำกว่า จำนวน 4,416 คน คิดเป็นร้อยละ 13.25 ตามลำดับ

การบรรจุนาน ภาคตะวันออกเฉียงเหนือ จำแนกตามช่วงอายุ
เปรียบเทียบ ปี 2566 และ ปี 2567



ที่มา : ระบบไทยมีงานทำ กรมการจัดหางาน

เมื่อพิจารณาตามช่วงอายุ พบว่า ผู้สมัครงานที่ได้รับการบรรจุมากที่สุด เป็นผู้ที่มียุทธะหว่าง 30-39 ปี จำนวน 12,060 คน คิดเป็นร้อยละ 36.20 รองลงมาคือ ผู้มียุทธะหว่าง 25-29 ปี จำนวน 6,831 คน คิดเป็นร้อยละ 20.50 และอายุระหว่าง 40-49 ปี จำนวน 6,399 คน คิดเป็นร้อยละ 19.21 ตามลำดับ

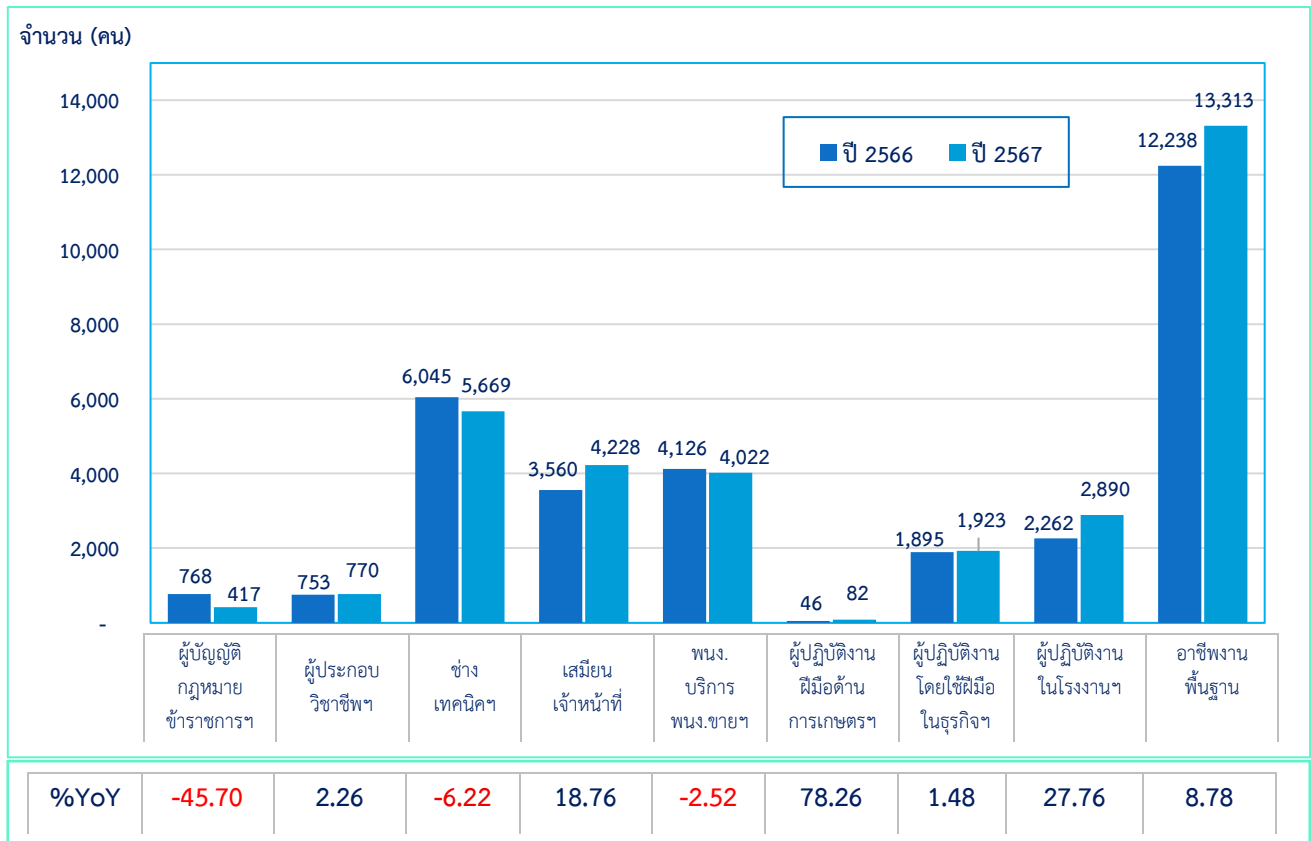
การบรรจุนาน 10 ลำดับแรก จำแนกตามประเภทอุตสาหกรรม ปี 2567

ลำดับที่	ประเภทอุตสาหกรรม	การบรรจุนาน (คน)	ร้อยละ
1	การผลิต	13,330	40.02
2	การขายส่งและการขายปลีก การซ่อมยานยนต์และจักรยานยนต์	10,836	32.53
3	ที่พักแรมและบริการด้านอาหาร	1,973	5.92
4	การบริหารราชการการป้องกันประเทศและการประกันสังคมภาคบังคับ	1,324	3.97
5	เกษตรกรรม การป่าไม้และการประมง	1,135	3.41
6	การขนส่งและสถานที่เก็บสินค้า	933	2.80
7	กิจกรรมทางการเงินและการประกันภัย	682	2.05
8	กิจกรรมวิชาชีพวิทยาศาสตร์และกิจกรรมทางวิชาการ	660	1.98
9	การก่อสร้าง	546	1.64
10	กิจกรรมด้านสุขภาพและงานสังคมสงเคราะห์	454	1.36
11	อุตสาหกรรมอื่นๆ	1,439	4.32
รวม		33,312	100.00

ที่มา : ระบบไทยมีงานทำ กรมการจัดหางาน

เมื่อพิจารณาตามประเภทอุตสาหกรรม พบว่า ในปี 2567 อุตสาหกรรมการผลิต มีการบรรจุนานมากถึง 13,330 คน คิดเป็นร้อยละ 40.02 รองลงมาคือ การขายส่งและขายปลีก การซ่อมยานยนต์และจักรยานยนต์ มีการบรรจุนาน จำนวน 10,836 คน คิดเป็นร้อยละ 32.53 ตามลำดับ ซึ่งสอดคล้องกับความต้องการแรงงานตามประเภทอุตสาหกรรมดังกล่าว ซึ่งถือเป็นอุตสาหกรรมที่สำคัญของภาคฯ

การบรรจุงาน จำแนกตามประเภทอาชีพ เปรียบเทียบ ปี 2566 และ ปี 2567



ที่มา : ระบบไทยมีงานทำ กรมการจัดหางาน

ประเภทอาชีพที่มีผู้สมัครงานได้รับการบรรจุมากที่สุด 3 อันดับแรก ได้แก่ อาชีพนานพื้นฐาน จำนวน 13,313 คน คิดเป็นร้อยละ 39.96 ช่างเทคนิคและผู้ปฏิบัติงานที่เกี่ยวข้อง จำนวน 5,669 คน คิดเป็นร้อยละ 17.01 และประเภทอาชีพเสมียน เจ้าหน้าที่ จำนวน 4,228 คน คิดเป็นร้อยละ 12.69 ตามลำดับ



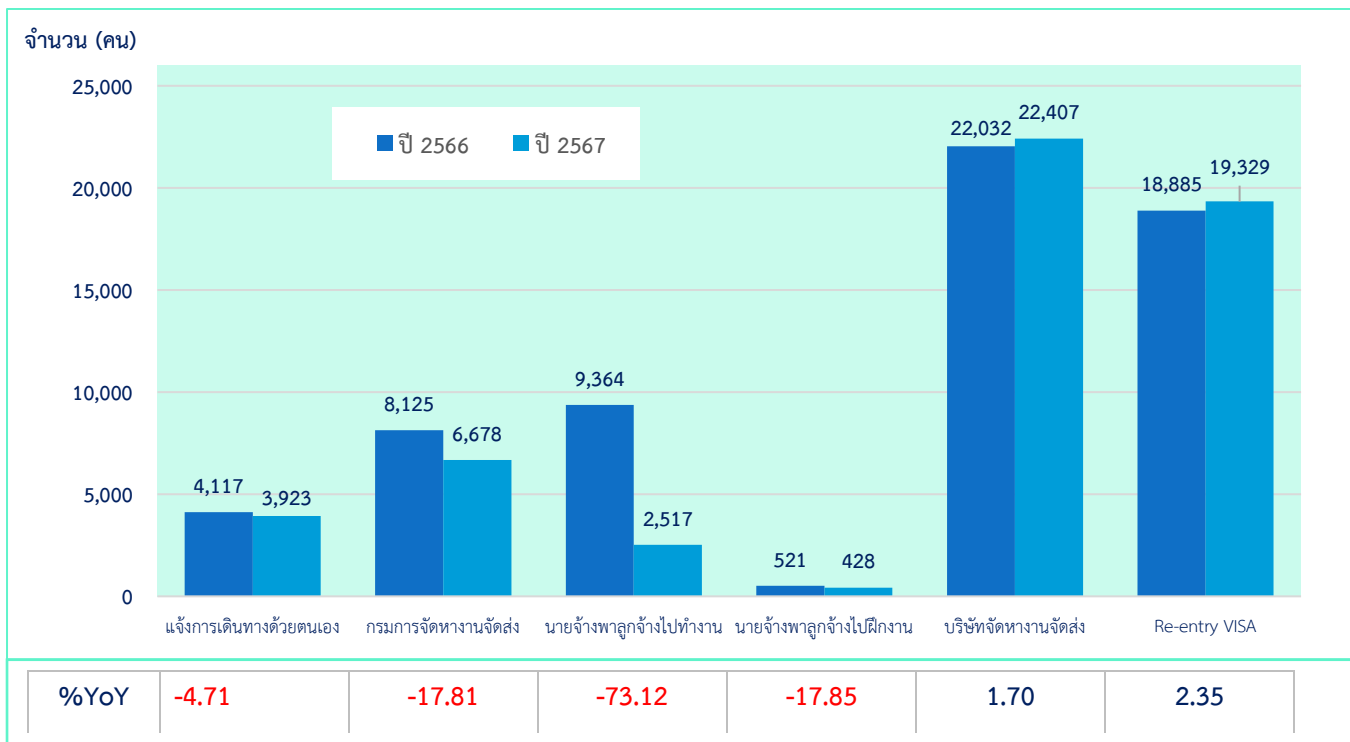
การไปทำงานต่างประเทศ

- ผู้ที่ได้รับอนุญาตให้เดินทางไปทำงานต่างประเทศ (เฉพาะ 5 วิธีการเดินทาง) จำนวน 35,953 คน **ลดลงร้อยละ 18.58** เมื่อเทียบกับปีที่ผ่านมา
- คนงานที่ได้รับการต่อสัญญา และได้รับอนุญาตให้เดินทางไปทำงาน (Re-entry VISA) จำนวน 19,329 คน **เพิ่มขึ้น ร้อยละ 2.35** เมื่อเทียบกับปีที่ผ่านมา

จากข้อมูลของกองบริหารแรงงานไทยไปต่างประเทศ กรมการจัดหางาน ปี 2567 พบว่า มีคนงานในภาคตะวันออกเฉียงเหนือที่ได้รับอนุญาตให้เดินทางไปทำงานต่างประเทศ (เฉพาะ 5 วิธีการเดินทาง) จำนวน 35,953 คน เป็นเพศชาย จำนวน 28,630 คน คิดเป็นร้อยละ 79.63 เพศหญิง จำนวน 7,323 คน คิดเป็นร้อยละ 20.37 และเป็นคนงานที่ได้รับการต่อสัญญาและได้รับอนุญาตให้เดินทางไปทำงาน (Re-entry VISA) จำนวน 19,329 คน เป็นเพศชาย จำนวน 14,792 คน คิดเป็นร้อยละ 76.53 และเพศหญิง จำนวน 4,537 คน คิดเป็นร้อยละ 23.47

เมื่อเปรียบเทียบกับปีที่ผ่านมา พบว่า มีจำนวนผู้ที่ได้รับอนุญาตให้เดินทางไปทำงานต่างประเทศ (เฉพาะ 5 วิธีการเดินทาง) **ลดลง** จำนวน 8,206 คน หรือ**ลดลง**ร้อยละ 18.58 ส่วนคนงานที่ได้รับการต่อสัญญาและได้รับอนุญาตให้เดินทางไปทำงาน (Re-entry VISA) **เพิ่มขึ้น**จำนวน 444 คน หรือ**เพิ่มขึ้น** ร้อยละ 2.35

จำนวนแรงงานไทยที่ได้รับอนุญาตให้เดินทางไปทำงานต่างประเทศ จำแนกตามวิธีการเดินทาง
เปรียบเทียบ ปี 2566 และ ปี 2567



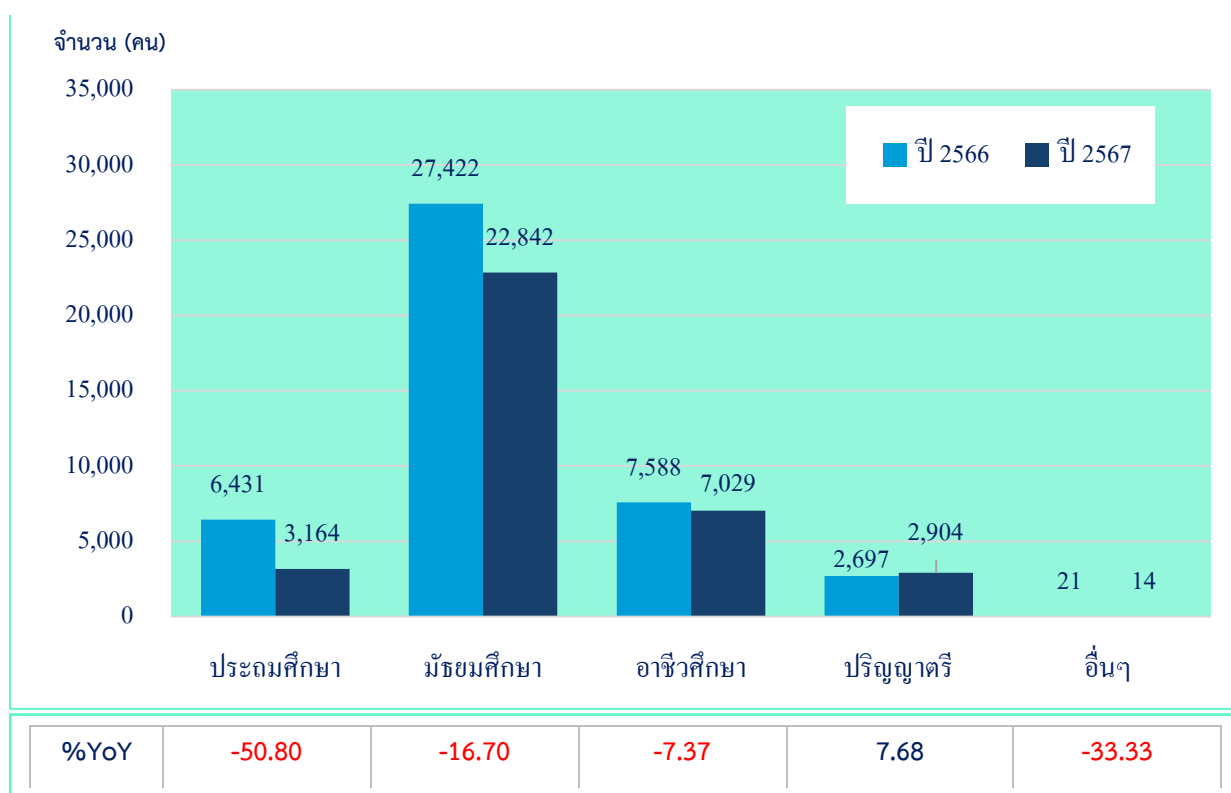
ที่มา : กองบริหารแรงงานไทยไปต่างประเทศ

คนงานที่ได้รับอนุญาตให้เดินทางไปทำงานต่างประเทศ จำแนกตามวิธีการเดินทาง 3 อันดับแรก ได้แก่ บริษัทจัดหางานจัดส่ง จำนวน 22,407 คน คิดเป็นร้อยละ 62.32 กรมการจัดหางานจัดส่ง จำนวน 6,678 คน คิดเป็นร้อยละ 18.57 และแจ้งการเดินทางด้วยตนเอง จำนวน 3,923 คน คิดเป็นร้อยละ 10.91 ตามลำดับ

โดยจังหวัดที่แรงงานไทยได้รับอนุญาตให้เดินทางไปทำงานต่างประเทศมากที่สุด 5 อันดับแรก คือ จังหวัดอุดรธานี จำนวน 7,285 คน คิดเป็นร้อยละ 20.26 จังหวัดนครราชสีมา จำนวน 3,805 คน คิดเป็นร้อยละ 10.58 จังหวัดขอนแก่น จำนวน 2,788 คน คิดเป็นร้อยละ 7.75 จังหวัดชัยภูมิ จำนวน 2,691 คน คิดเป็นร้อยละ 7.48 และจังหวัดบุรีรัมย์ จำนวน 2,478 คน คิดเป็นร้อยละ 6.89 ตามลำดับ

สำหรับประเทศที่มีแรงงานไทยในภาคตะวันออกเฉียงเหนือไปทำงานมากที่สุด 5 อันดับแรก ได้แก่ ใต้หวัน จำนวน 17,430 คน คิดเป็น ร้อยละ 48.48 ประเทศเกาหลีใต้ จำนวน 3,668 คน คิดเป็นร้อยละ 10.20 ประเทศญี่ปุ่น จำนวน 3,118 คน คิดเป็นร้อยละ 8.67 ประเทศอิสราเอล จำนวน 2,845 คน คิดเป็นร้อยละ 7.91 และประเทศสวีเดน จำนวน 1,307 คน คิดเป็นร้อยละ 3.64 ตามลำดับ

จำนวนแรงงานไทยที่ได้รับอนุญาตให้เดินทางไปทำงานต่างประเทศ (เฉพาะ 5 วิธีการเดินทาง) จำแนกตามระดับการศึกษา เปรียบเทียบ ปี 2566 และ ปี 2567



ที่มา : กองบริหารแรงงานไทยไปต่างประเทศ

เมื่อจำแนกตามวุฒิการศึกษา พบว่า ส่วนใหญ่เป็นผู้ที่จบการศึกษาระดับมัธยมศึกษา จำนวน 22,842 คน คิดเป็นร้อยละ 63.53 รองลงมาคือระดับอาชีวศึกษา (ปวช.,ปวส. และอนุปริญญา) จำนวน 7,029 คน คิดเป็นร้อยละ 19.55 ระดับประถมศึกษา จำนวน 3,164 คน คิดเป็นร้อยละ 8.80 และระดับปริญญาตรี จำนวน 2,904 คน คิดเป็นร้อยละ 8.08 และอื่นๆ จำนวน 14 คน คิดเป็นร้อยละ 0.04 ตามลำดับ

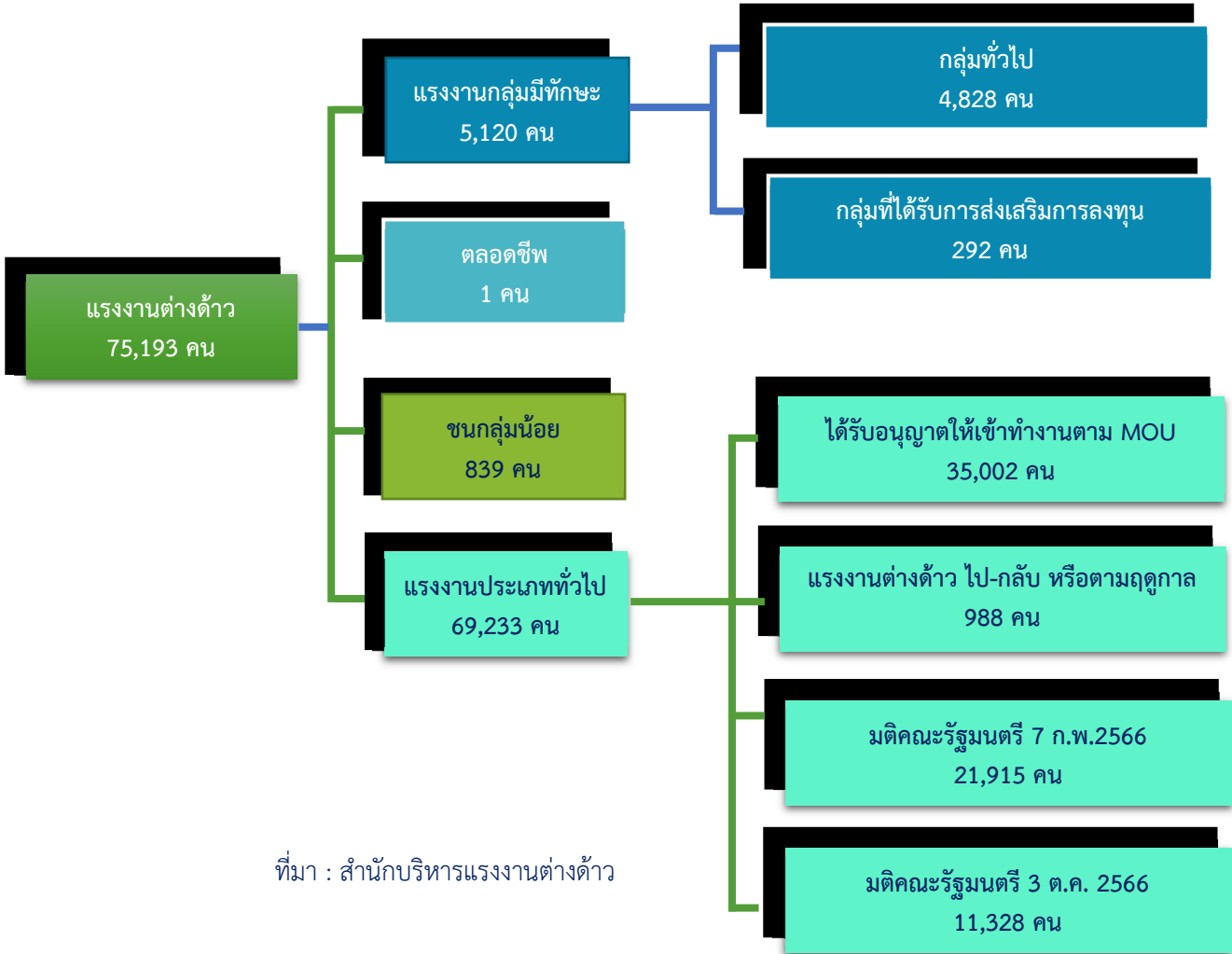


การทำงานของคนต่างด้าว

จากข้อมูลของสำนักบริหารแรงงานต่างด้าว กรมการจัดหางาน ณ เดือนธันวาคม ปี 2567 พบว่า ภาคตะวันออกเฉียงเหนือ มีจำนวนคนต่างด้าวที่ได้รับอนุญาตทำงานคงเหลือ ทั้งสิ้น 75,193 คน เพิ่มขึ้นจากช่วงเดียวกันของปีก่อน ร้อยละ 24.86 จำนวนคนต่างด้าวคงเหลือ ได้แก่ เข้ามาทำงานตาม MOU ร้อยละ 46.55 แรงงาน 4 สัญชาติ (เมียนมา ลาว กัมพูชา และเวียดนาม) ที่ได้รับอนุญาต ตามมติ ครม. ร้อยละ 44.21 และแรงงานต่างด้าวทั่วไป ร้อยละ 6.42

โดยทำงานอยู่ในจังหวัดนครราชสีมามากที่สุด จำนวน 29,709 คน รองลงมา ได้แก่ จังหวัดขอนแก่น จำนวน 8,576 คน จังหวัดอุดรธานี จำนวน 3,932 คน จังหวัดอุบลราชธานี จำนวน 3,533 คน และจังหวัดเลย จำนวน 3,057 คน เป็นต้น

จำนวนแรงงานต่างด้าวที่ได้รับอนุญาตทำงานคงเหลือ ภาคตะวันออกเฉียงเหนือ ณ เดือนธันวาคม ปี 2567



ที่มา : สำนักบริหารแรงงานต่างด้าว

บทความที่น่าสนใจ

เปิดลิสต์ ! อาชีพมาแรงปี 2568 ที่ตลาดต้องการกำลังคนสูง

- 10 อาชีพมาแรงในปี 2568 จะเป็นสายงานดิจิทัลเทคโนโลยี, Software Developer, วิทยาศาสตร์ข้อมูล, Digital Marketing, Business Operations และงานที่เกี่ยวข้องกับ AI
- การเตรียมกำลังแรงงานเพื่อเข้าสู่ตลาดงานยังต้องคำนึงถึงการสร้างภูมิคุ้มกันให้แรงงานมีทักษะและความรู้ที่หลากหลาย ยืดหยุ่น สามารถปรับตัวรองรับความต้องการของตลาดงานได้
- ทักษะที่สำคัญแห่งอนาคต ได้แก่ ความเข้าใจในเชิงลึก ความฉลาดในการเข้าถึงคน ความคิดแปลกใหม่และการประยุกต์ใช้การทำงานกับคนต่างวัฒนธรรม ตามทันโลกยุคสื่อดิจิทัล

จากผลกระทบดังกล่าว World Economic Forum (WEF) ได้ประมาณการว่า ภายในปี พ.ศ. 2568 จะมีงานประมาณ 85 ล้านตำแหน่ง ถูกทดแทนด้วยเครื่องจักร แต่ก็จะมีงานใหม่เพิ่มขึ้น 97 ล้านตำแหน่ง โดยอาชีพแห่งอนาคตส่วนใหญ่จะเป็นงานด้านเทคโนโลยีดิจิทัล ข้อมูล ระบบอัตโนมัติ และจะเป็นการผสมผสานระหว่างทักษะด้านดิจิทัลและการคิดวิเคราะห์ของมนุษย์

เทคโนโลยีไม่สามารถทดแทนด้วยระบบอัตโนมัติได้ ทั้งนี้อัตราการแพร่กระจายของเทคโนโลยีอย่างรวดเร็วมากขึ้นยังทำให้การคาดการณ์ความต้องการทักษะงานทำได้ยากขึ้น และทักษะจะยิ่งล้ำสมัยได้เร็วขึ้น

ขณะที่สำนักงานสภานโยบายการอุดมศึกษา วิทยาศาสตร์ วิจัย และนวัตกรรมแห่งชาติ (สอวช.) เปิดเผยถึงการสำรวจข้อมูลตำแหน่งงานและสมรรถนะงานสำคัญที่เป็นที่ต้องการสำหรับ 12 กลุ่มอุตสาหกรรมเป้าหมายของประเทศไทย ในระยะเวลา 5 ปี (พ.ศ. 2563 - 2567) โดยมุ่งเน้นตำแหน่งงานที่ใช้ทักษะสูง และตำแหน่งงานรูปแบบใหม่ และคำนึงถึงผลกระทบจากการแพร่ระบาดของโควิด-19 พบว่าในระยะ 5 ปีข้างหน้าประเทศไทยมีความต้องการบุคลากรทักษะสูงใน 12 กลุ่มอุตสาหกรรมเป้าหมายรวมกว่า 170,000 คน

โดยตัวอย่างตำแหน่งงาน เช่น นักวิทยาศาสตร์ข้อมูล (Data Scientist), Crop Modelling Analyst ในอุตสาหกรรม การเกษตรและเทคโนโลยีชีวภาพ ซึ่งเป็นกำลังคนที่มีความเชี่ยวชาญในวิทยาการสมัยใหม่ในลักษณะข้ามศาสตร์ และแบบสหวิทยาการ, ผู้เชี่ยวชาญด้านการตลาดดิจิทัล ในการท่องเที่ยวกลุ่มผู้มีรายได้สูงและการท่องเที่ยวเชิงสุขภาพ

เช็ก 10 อาชีพมาแรง โอกาสในการทำงาน

1. Software Developer

เริ่มต้นที่อาชีพที่เป็นที่ต้องการในอนาคตอันดับแรกคือ Software Developer เพราะปฏิเสธไม่ได้เลยว่าในทุกๆ ธุรกิจหรือทุกองค์กรต่างก็มีเว็บไซต์หรือแอปพลิเคชันของตัวเองเพื่อสร้างความสะดวกสบายและการทำงานที่ราบรื่นให้กับลูกค้าของตนเอง ดังนั้นอาชีพนี้จึงถือเป็นอาชีพที่มั่นคงลำดับต้นๆ และเป็นที่ต้องการของตลาดเป็นอย่างสูง

โดยอาชีพนี้ต้องอาศัยความเข้าใจและความเชี่ยวชาญในการพัฒนาเรื่องของ Information Technology ของบริษัท ไม่ว่าจะเป็นฝั่งฮาร์ดแวร์ ซอฟต์แวร์ และแอปพลิเคชันให้ตอบโจทย์ความต้องการขององค์กรหรือบริษัท รวมไปถึงการตอบโต้ภัยการใช้งานของผู้บริโภคในธุรกิจนั้นๆ ด้วย

เพราะการมีเว็บไซต์หรือแอปพลิเคชัน ถือเป็นช่องทางในการสร้างปฏิสัมพันธ์กับลูกค้า และสามารถวัดผลความก้าวหน้าทางธุรกิจได้เป็นอย่างดี

ส่วนทักษะที่ต้องมีติดตัวไว้สำหรับอาชีพนี้ เช่น Coding Language, Machine Learning, Analytical Skills และ Mathematics และ Statics หากทำงานไปสักระยะอาจต่อยอดไปสู่สายงานอย่าง Programmer Analysts ได้เช่นกัน

ฐานเงินเดือนโดยประมาณ : 25,000-140,000 บาท/เดือน

2. AI & Machine Learning Engineer

AI เริ่มเข้ามามีบทบาทมากขึ้นในการทำงาน และมั่นใจว่า AI Engineer และ Machine Learning Engineer จะเป็นอาชีพมาแรงที่ต้องการในอนาคตอย่างสูงแน่นอน โดยอาชีพนี้จะอาศัยความเชี่ยวชาญในการดำเนินการผลิตและการเรียนรู้เครื่องจักรกล

โดยทักษะที่อาชีพนี้จำเป็นต้องมี เช่น Coding และ Computer Skill, Marketing Skill, Machine Learning หรือ Mathematics และ Statics ฯลฯ ส่วนการต่อยอดในสายอาชีพนั้นสามารถเติบโตไปสู่การเป็น Machine Learning Engineer หรือ Data Engineer ได้

ฐานเงินเดือนโดยประมาณ : 60,000 - 80,000 บาท/เดือน

3. Data Analysts

ในตอนนี้อาจบอกได้ว่าเราอยู่ในยุคที่เต็มไปด้วยเรื่องราวของข้อมูลที่จะคอยขับเคลื่อนให้การทำตลาด หรือ การดำเนินธุรกิจเป็นไปได้อย่างมีประสิทธิภาพ อีกทั้งยังเป็นพื้นฐานสำคัญที่จะช่วยวางแผนในการดำเนินด้านกลยุทธ์ให้บริษัทนั้นๆ มีชัยเหนือคู่แข่ง ดังนั้นอาชีพ Data Analysts จึงถือเป็นอีกหนึ่งฟันเฟืองสำคัญขององค์กรและเป็นที่ต้องการในตลาดงาน และเป็นอาชีพมาแรงซึ่งเป็นที่ต้องการในอนาคตไม่แพ้อาชีพอื่นๆ

โดยหน้าที่ของ Data Analyst คือ ต้องวิเคราะห์ข้อมูลที่เป็น Insights เพื่อตอบรับเรื่องของการวางกลยุทธ์ วิเคราะห์เรื่องของการขยาย ผลิตกับการดูแลเรื่องต้นทุนในธุรกิจของบริษัท รวมไปถึงการรวบรวมข้อมูลต่างๆ ที่มี เพื่อนำมาใช้ส่งเสริมการทำงานของฝ่ายการตลาด ฝ่ายจัดการธุรกิจ หรือ แผนกที่เกี่ยวข้องกับ Supplier

สำหรับทักษะสายอาชีพนี้ที่จำเป็นต้องมีก็เช่น Mathematics และ สถิติ, Analytical Skill, Communication Skill, Storytelling, Microsoft Excel และ SQL ตลอดไปถึงการเข้าใจเรื่องของกระบวนการธุรกิจ หากเติบโตขึ้นก็สามารถพัฒนาไปยังตำแหน่ง Business Development หรือ Static Analysis ได้

ฐานเงินเดือนโดยประมาณ : 40,000 - 80,000 บาท/เดือน

4. Data Scientists

สำหรับอาชีพ Data Scientists อีกหนึ่งอาชีพมาแรงที่มองเผินๆ อาจคล้ายกับ Data Analyst แต่จริงๆ แล้วมีความแตกต่างกันอยู่ ซึ่งตัวของ Data Scientists จะเปรียบเหมือนนักวิทยาศาสตร์ที่ทำหน้าที่วิเคราะห์ข้อมูล ก่อนที่จะนำข้อมูลนั้นมาสรุปผลออกมาเป็นรายงานที่แม่นยำและมีประสิทธิภาพเพื่อนำไปต่อยอดในส่วนต่างๆ ของธุรกิจ เช่น การทำตลาด หรือการวางแผนธุรกิจ ซึ่งหลักๆ อาชีพนี้จะทำหน้าที่ 2 ส่วนก็คือ การวิเคราะห์ห้ผลงานโมเดลการทำนายผล และวิเคราะห์เพื่อพัฒนากระบวนการทำงานให้มีคุณภาพมากยิ่งขึ้น

อีกทั้งยังต้องคอยให้คำปรึกษาและการให้ข้อมูลที่แม่นยำแก่ฝ่ายบริหาร ฝ่ายจัดการ หรือฝ่ายอื่นๆ ที่เกี่ยวข้องเพื่อจะได้นำไปต่อยอดในการกระตุ้นยอดขาย หรือสร้างแคมเปญโปรโมตสินค้าและบริการ ให้มีประสิทธิภาพและคุ้มค่ากับเม็ดเงินที่ลงทุนไปมากที่สุด

ด้านทักษะที่ ต้องมีติดตัวไว้ก็คือ Mathematics และ Statics, Machine Learning, Software Engineering, Data Analysis, Data Visualizations รวมไปถึงการเข้าใจด้านการดำเนินธุรกิจ เป็นต้น ส่วนการต่อยอดในอาชีพสามารถพัฒนาไปยังอาชีพ Data Engineer หรือ Programmer ก็ได้เช่นกัน

ฐานเงินเดือนโดยประมาณ : 35,000 - 80,000 บาท/เดือน

5. Digital Marketing

เมื่อเราอยู่ในยุคดิจิทัลอย่างเต็มตัว จะเห็นได้ว่าเรื่องของการทำงานตลาดก็มีการเปลี่ยนแปลงไปด้วย จนกลายเป็นอาชีพ Digital Marketing ที่เทคโนโลยีเข้ามาบทบาทในการช่วยทำการตลาดให้มีประสิทธิภาพได้มากขึ้นนั่นเอง ดังนั้นอาชีพนี้จึงถือเป็นอีกอาชีพมาแรงและเป็นอาชีพยอดฮิตติดเทรนด์ทั้งในปัจจุบันนี้และในอนาคตนั่นเอง

โดยผู้ที่ทำอาชีพนี้ จะต้องมีความรู้ด้าน Digital Marketing รวมไปถึงสามารถวิเคราะห์ข้อมูลเบื้องต้นได้เพื่อนำไปใช้ต่อยอดหรือโปรโมตธุรกิจให้เข้าถึงกลุ่มเป้าหมายผ่านช่องทางต่างๆ ได้มากขึ้น เช่น สื่อออนไลน์ และแพลตฟอร์มโซเชียลมีเดีย อีกทั้งยังต้องทำหน้าที่ในการคิดคอนเทนต์ คำโฆษณา หรือเนื้อหาต่างๆ ให้โดนใจกลุ่มเป้าหมาย เพื่อให้กลายมาเป็นกลุ่มลูกค้าของธุรกิจ รวมไปถึงการพัฒนาประสบการณ์ที่ดีให้ลูกค้าผ่านช่องทางดิจิทัลต่างๆ ด้วย

ทักษะที่ ต้องมี ได้แก่ Marketing Skill, Technical Skill, Creative Data Analytic Skill, Digital Presentation Skill, Content Creator Skill, E-Commerce, SEO/SEM, Graphic Designer รวมไปถึงความรู้ในการใช้ Tools หรือ เครื่องมือออนไลน์ต่าง ๆ เพื่อโปรโมตและดึงข้อมูลด้านการตลาดออนไลน์ ฯลฯ

ฐานเงินเดือนโดยประมาณ : 30,000-80,000 บาท/เดือน

6. Digital Marketing Analyst

สำหรับอาชีพนี้อาจจะมีความคล้ายคลึงกับ Digital Marketing แต่จะแตกต่างกันตรงที่ Digital Marketing Analyst จะเป็นการผสมผสานระหว่าง Data Analyst และ Digital Marketing เข้าไว้ด้วยกัน โดยหน้าที่หลักก็คือ จะต้องหาข้อมูล Insight เกี่ยวกับตัวผู้บริโภคและลูกค้าของธุรกิจ รวมไปถึง การทำรีเสิร์ชเกี่ยวกับเทรนด์การตลาดในธุรกิจที่ดูแล จากนั้นก็นำข้อมูลตรงนั้นมาวิเคราะห์ ก่อนการทำการตลาดออนไลน์ เช่น การลงแอดโฆษณา, การทำ A/B Testing นอกจากนี้ยังต้อง ทำหน้าที่ เสนอแผนงานให้ฝ่าย Sales & Marketing หรือ ฝ่าย Business Development ของบริษัท เพื่อร่วมกันพัฒนา ธุรกิจให้ดียิ่งขึ้น

ด้านทักษะที่ ควรมี ได้แก่ Data Analytical Skill, Data Visualization, Marketing Skill, Communication Skill, Presentation Skill รวมไปถึงการใช้ Tools ต่าง ๆ ที่เกี่ยวข้องกับ Digital Marketing

ฐานเงินเดือนโดยประมาณ : 50,000-80,000 บาท/เดือน

7. Business Operations

สำหรับอาชีพ Business Operations คือ จะเน้นการ สื่อสารและพัฒนาภายในองค์กรเป็นหลัก โดยจะทำหน้าที่ในการ ดูแลระบบการทำงานภายในองค์กร คอยจัดการขั้นตอนการทำงานต่าง ๆ ให้เป็นไปอย่างราบรื่นที่สุด ซึ่งจะเป็นเริ่มต้นดูแล ตั้งแต่ระดับทีม แผนก ไล่ยาวไปจนภาพใหญ่อย่างระดับองค์กร ทั้งนี้ก็เพื่อให้การทำงานต่าง ๆ ภายในบริษัทเป็นไปอย่างมีประสิทธิภาพ มีระเบียบแบบแผน ป้องกันการเกิดปัญหาภายใน องค์กรให้น้อยที่สุด เพราะหากภายในบริษัทมีระบบรากฐานที่ดี ก็จะช่วยให้ออกมาได้อย่างมีประสิทธิภาพก่อนถึงมือ ลูกค้านั่นเอง อาชีพ Business Operations จึงเป็นอีกหนึ่งอาชีพ มาแรงและเป็นที่ต้องการในอนาคต

ผู้ที่อาชีพนี้จะต้องมีทักษะ ได้แก่ Business Development, Project Management, Communication Skill หรือ Presentation Skill ฯลฯ นอกจากนี้ยังสามารถต่อยอดด้านอาชีพไปเป็น Project Manager และ Business Development ได้

ฐานเงินเดือนโดยประมาณ : 30,000-50,000 บาท/เดือน

8. Organization Development

แม้ AI กำลังจะเข้ามามีบทบาทในโลกการทำงาน มากขึ้น แต่บอกเลยว่าเรื่องของการบริหารมนุษย์นั้น ยังไงมนุษย์ด้วยกันเองก็สามารถทำหน้าที่ได้ดีกว่า AI แน่นอน ดังนั้นสายงานด้าน Organization Development ยังไงก็ ไม่มีทางตกเทรนด์ และเป็นอาชีพที่ต้องการในอนาคตต่อไป

โดยตำแหน่งนี้เปรียบเสมือนผู้เชี่ยวชาญด้านการพัฒนา องค์กร ซึ่งจะทำหน้าที่ในการดูแลและปรับปรุงองค์กรให้มี ประสิทธิภาพ พร้อมทั้งยังต้องประเมินการทำงานของแต่ละ แผนก เพื่อสร้างพีดีแบ็คให้แต่ละฝ่ายนำกลับไปพัฒนาตนเอง ต่อยอดให้องค์กรดำเนินงานได้อย่างไหลลื่นและมีประสิทธิภาพ มากที่สุด นอกจากนี้ยังต้องทำหน้าที่ในการเพิ่มเติมความรู้ จัดทำคอร์สอบรมพิเศษให้แก่พนักงาน เพื่อพัฒนาทักษะ ของตนเองอีกด้วย

ทักษะที่จำเป็นต้องมี ได้แก่ Human Resources, Project Management, Communication Skill, Training Skill หรือ Business Development ฯลฯ

ฐานเงินเดือนโดยประมาณ : 40,000-60,000 บาท/เดือน

9. Cybersecurity

ในยุคนี้ นอกจากจะเจอการระบาดของโรคภัยแล้ว หลายคนยังต้องเผชิญกับการระบาดของมิจฉาชีพออนไลน์หรือ แกงคอลเซ็นเตอร์อีกด้วย ยิ่งโลกของเราพัฒนาไปไกล มิจฉาชีพ ก็ไม่หยุดพัฒนาตัวเองในการหลอกผู้เสียหายด้วยเช่นกัน

ดังนั้น อาชีพ Cybersecurity จึงถือเป็นอาชีพมาแรง ทั้งในปัจจุบันและอนาคตอย่างแท้จริง แถมยังขาดแคลน ในตลาดแรงงานทั่วโลกในตอนนี้อีกด้วย เพราะแม้แต่คนทั่วไป ยังมีมิจฉาชีพโทรศัพท์หรือส่ง SMS เข้ามาชวนไม่เว้นแต่ละวัน เช่นเดียวกันกับองค์กรใหญ่ที่ก็เจอกับเหล่ามิจฉาชีพในรูปแบบ ต่างๆ จนเกิดความเสียหาย อาชีพ Cybersecurity จึงเป็น ที่ต้องการมากขึ้นเรื่อยๆ

อาชีพด้าน Cybersecurity จะต้องคอยดูแลระบบ ความปลอดภัยด้านดิจิทัลให้แก่องค์กร ไม่ว่าจะ เป็น ความปลอดภัยบนคอมพิวเตอร์ ความปลอดภัยของเครือข่าย ความปลอดภัยด้านโปรแกรมและระบบปฏิบัติการ ความปลอดภัยของโปรโตคอล ความปลอดภัยด้านรหัสหรือ ข้อมูล ฯลฯ เพื่อให้ข้อมูลบริษัทปลอดภัยจากเหล่ามิจฉาชีพ มากที่สุด

โดยทักษะที่จำเป็นที่ต้องมี ได้แก่ ทักษะ Programming หรือ Coding ความรู้ด้านระบบอินเทอร์เน็ต วิศวกรรมคอมพิวเตอร์ ทักษะด้านซอฟต์แวร์ และการใช้เครื่องมือ Cybersecurity ทักษะการแก้ปัญหาเฉพาะหน้า ฯลฯ

ฐานเงินเดือนโดยประมาณ : 60,000-100,000/เดือน

10. Content Creator

อาชีพนี้ก็คงมาแรงต่อไปในอนาคตอย่างแน่นอน เพราะเราจะสังเกตเห็นได้ว่าในปัจจุบันมี Content Creator ในช่องทางต่าง ๆ เกิดขึ้นมากมาย ทั้งคนที่หันมาทำอาชีพนี้กันอย่างจริงจัง หรือคนที่ทำเป็นอาชีพเสริม หากทำแล้วยังสามารถเข้าถึงกลุ่มเป้าหมายได้อย่างตรงจุด ก็สามารถหารายได้แบบเป็นกอบเป็นกำได้ไม่ยาก

หน้าที่หลักๆ ของอาชีพ Content Creator จะต้องถ่ายทอดเรื่องราวหรือสิ่งที่จะสื่อออกมาได้อย่างเป็นนิตติ้งในเรื่องของการเขียน การคิดแคปชั่นสำหรับ Content Writer การผลิตคอนเทนต์วิดีโอ ตลอดไปจนถึงการเรียนรู้ด้านการตลาดเบื้องต้น ต้องรู้ว่าเทรนด์ ณ ขณะนั้นเป็นอย่างไร ผู้บริโภคกำลังสนใจสิ่งไหนและต้องการอะไร ยิ่งหากใครที่ทำคอนเทนต์วิดีโอด้วยแล้ว อาจต้องอาศัยความกล้าแสดงออกเข้ามาผสมในการรับบทเป็นพิธีกรหรือผู้ดำเนินรายการ มีการพูดที่ฉะฉานสามารถสื่อสารได้อย่างเข้าใจชัดเจนและให้ผู้ชมคล้อยตามมากที่สุด

ทักษะหลักๆ ที่จำเป็นต้องมี ได้แก่ Writing Skill, Copywriting Skill, การพูด, การดำเนินรายการ, การทำกราฟิก, การตัดต่อวิดีโอ, Motion Effect, Marketing Skill, Communication Skill ฯลฯ โดยสามารถต่อยอดอาชีพไปเป็น Content Manager, Content Marketing หรือ Creative Director ได้

ฐานเงินเดือนโดยประมาณ : 25,000-50,000 บาท/เดือน

ทักษะที่แรงงานจำเป็นต้องมีรองรับภาคธุรกิจ

ฉะนั้น การเตรียมกำลังแรงงานเพื่อเข้าสู่ตลาดงานยังต้องคำนึงถึงการสร้างภูมิคุ้มกันให้แรงงานมีทักษะและความรู้ที่หลากหลาย ยืดหยุ่น สามารถปรับตัวรองรับความต้องการของตลาดงานที่ถูกกระทบด้วยภาวะวิกฤติต่างๆ ได้

โดยทักษะที่จะมีความจำเป็นและเป็นที่ต้องการของภาคธุรกิจ เช่น ทักษะการคิดวิเคราะห์ แก้ปัญหาและสร้างความเข้าใจ เพื่อมาเสริมการใช้ปัญญาประดิษฐ์และระบบอัตโนมัติ, ทักษะด้านดิจิทัล การใช้สื่อสังคมออนไลน์เพื่อรองรับการทำธุรกิจออนไลน์, ทักษะการใช้ซอฟต์แวร์ประชุมและการนำเสนองานผ่านออนไลน์ การใช้คลาวด์เพื่อรองรับการทำงานจากที่บ้าน

ขณะที่ ทักษะ soft skill อื่นๆ ที่จำเป็นต่อการทำงาน เช่น ความสามารถในการยืดหยุ่นและการปรับตัว ความคิดสร้างสรรค์ การคิดเชิงนวัตกรรม และยังมีทักษะที่สำคัญแห่งโลกอนาคตอื่น ๆ ได้แก่ การสร้างความเข้าใจในเชิงลึก ความฉลาดในการเข้าสังคม ความคิดแปลกใหม่และการประยุกต์ใช้ การทำงานกับคนต่างวัฒนธรรมที่หลากหลายได้ ความคิดเชิงประมวลผลหรือเชิงระบบ

ความเข้าใจและตามทันโลกยุคสื่อดิจิทัล ความสามารถในการคิดออกแบบสร้างสรรค์งาน การจัดการบริหารการรับรู้ความสามารถในการทำงานร่วมกับผู้อื่น

ที่มา : กรุงเทพมหานครออนไลน์

ที่ปรึกษา

นางสาวสุจิตรา ขจรกิตติการ

ผู้อำนวยการกองบริหารข้อมูลตลาดแรงงาน

คณะผู้จัดทำ

นางสุวรินทร์ มีดา

หัวหน้าศูนย์บริหารข้อมูลตลาดแรงงานภาคตะวันออกเฉียงเหนือ

นายอำมฤต แสนเมือง

นักวิชาการแรงงานชำนาญการ

นางสาวผ่องพรรณ หุ่นนัด

นักวิชาการแรงงานชำนาญการ

นางวรรณมน คำสิม

เจ้าพนักงานแรงงานชำนาญงาน

นางณัฐธรรณิษา ภูสรัญญ์ริช

นักวิชาการแรงงาน

นางสาวสุพิชชา บุณศรี

นักสถิติ

นายอภิชาติ นานองตุม

นักวิชาการแรงงาน (ด้านการวิจัย)

นางสาวณัฐยา ชวงฤกษ์

นักวิชาการแรงงาน

นายสลัด สุจันทร์

พนักงานขับรถยนต์

ศูนย์บริหารข้อมูลตลาดแรงงานภาคตะวันออกเฉียงเหนือ

ศาลากลางจังหวัดขอนแก่น (หลังเก่า) ชั้น 3 ถนนศูนย์ราชการ
ตำบลในเมือง อำเภอเมือง จังหวัดขอนแก่น 40000

โทร. : 0-4323-9016, 0-4323-4752

โทรสาร : 0-4323-9016

เว็บไซต์ : www.doe.go.th/lmi-ne

E-mail: lm_kkn@doe.go.th