



ข่าวสาร

สถานการณ์ตลาดแรงงานภาคใต้

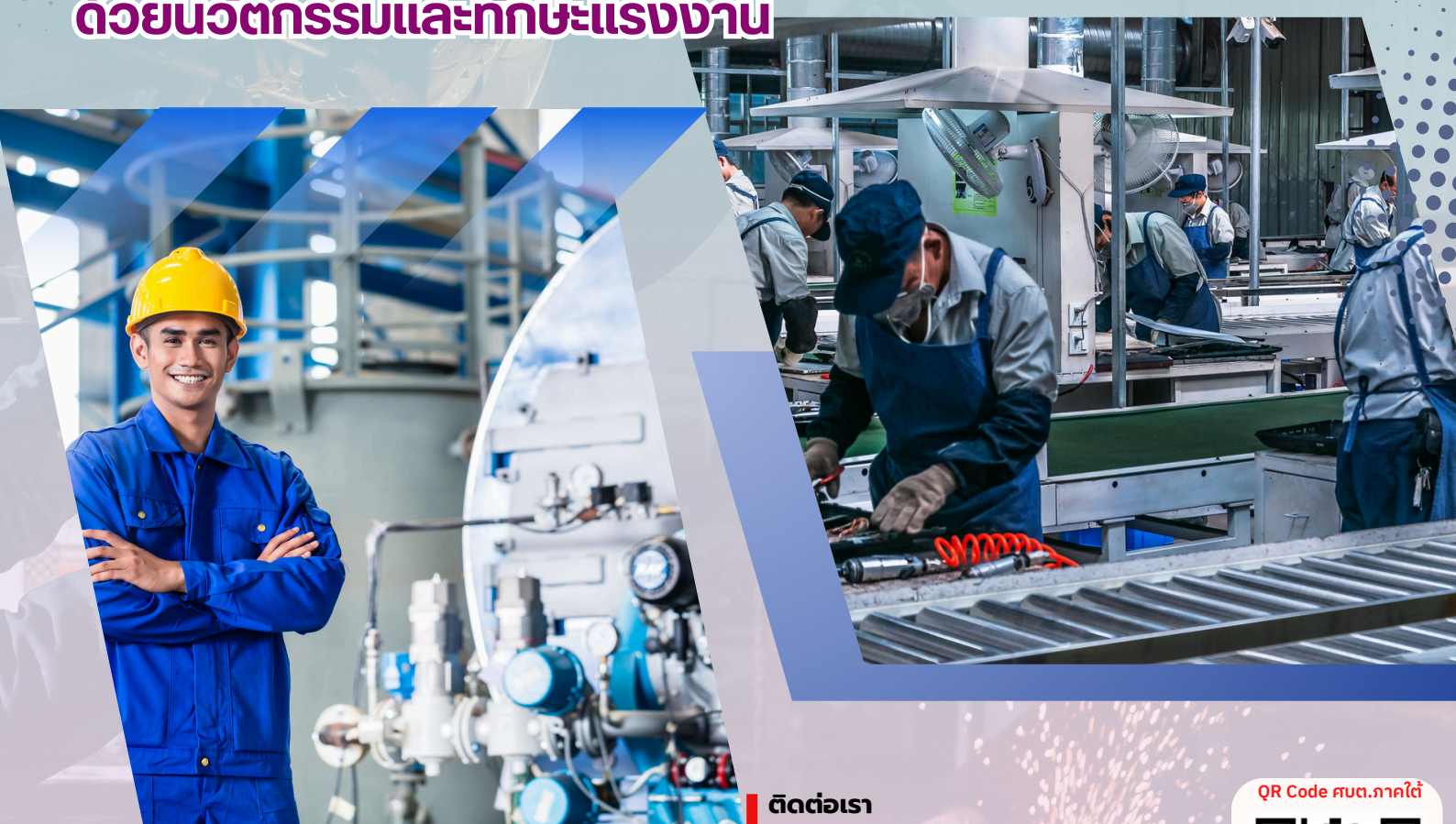
ปี 2567 (มกราคม-ธันวาคม)

ภาวะเศรษฐกิจภาคใต้ ปี 2567

ขยายตัวจากปีก่อน ตามการอุปโภคบริโภค
จากรายได้ภาคการท่องเที่ยวที่ย้ายตัวต่อเนื่อง

บทความน่าสนใจ

ขับเคลื่อนการพัฒนาประเทศ
ด้วยนวัตกรรมและทักษะแรงงาน



โดย ศูนย์บริหารข้อมูลตลาดแรงงานภาคใต้
กองบริหารข้อมูลตลาดแรงงาน กรมการจัดหางาน
กระทรวงแรงงาน

ติดต่อเรา

- ศาลากลางจังหวัดสงขลาหลังเก่า (ชั้น 1) ถนนราชดำเนิน ตำบลบ่อยาง
อำเภอเมืองสงขลา จังหวัดสงขลา
- โทรศัพท์/โทรสาร 0-7432-5042
- www.doe.go.th/lmi-south
- lm_ska@doe.go.th
- Southern Lmi Station

QR Code สืบต.ภาคใต้





DEPARTMENT OF EMPLOYMENT

วิสัยทัศน์ กรมการจัดหางาน

“กำลังแรงงานมีงานทำอย่างมีศักยภาพถ้วนหน้าทุกช่วงวัย ภายในปี 2570”

อำนาจหน้าที่

กรมการจัดหางาน มีภารกิจเกี่ยวกับการส่งเสริมการมีงานทำ ค้ำครองคนหางาน ศึกษา วิเคราะห์สภาวะตลาดแรงงาน และแนวโน้มตลาดแรงงาน เป็นศูนย์กลางข้อมูลตลาดแรงงาน รวมทั้งพัฒนาและส่งเสริมระบบการบริหารจัดการการส่งเสริมการมีงานทำ เพื่อให้ประชากรมีงานทำที่เหมาะสมกับความรู้ความสามารถ และความถนัด ไม่ถูกหลอกลวง ตลอดจนได้รับสิทธิประโยชน์ที่เหมาะสม และเป็นธรรม โดยมีอำนาจหน้าที่ดังนี้

1. ดำเนินการตามกฎหมายว่าด้วยการจัดหางานและค้ำครองคนหางาน กฎหมายว่าด้วยการบริหารจัดการการทำงานของคนต่างด้าวและกฎหมายอื่นที่เกี่ยวข้อง
2. วิเคราะห์สภาวะตลาดแรงงานและแนวโน้มความต้องการแรงงานและเป็นศูนย์ทะเบียนข้อมูลแรงงาน
3. พัฒนาระบบ รูปแบบ มาตรการ และวิธีการด้านการจัดหางาน จัดทำและประสานแผนการปฏิบัติของกรมให้สอดคล้องกับนโยบายและยุทธศาสตร์ด้านแรงงานของกระทรวง รวมทั้งกำหนดมาตรฐานอาชีพและอุตสาหกรรม
4. ให้คำปรึกษา ส่งเสริม และให้บริการแนะแนวอาชีพ ทดสอบความถนัดให้แก่ประชาชน
5. ปฏิบัติการอื่นใดตามที่กฎหมายกำหนดให้เป็นอำนาจหน้าที่ของกรมหรือตามที่กระทรวงหรือคณะรัฐมนตรีมอบหมาย

ค่านิยม

STRONG : "บุคลากรของกรมการจัดหางาน เป็นผู้มีจิตให้บริการ ตอบสนองต่อภารกิจที่ได้รับอย่างทุ่มเท โดยทำงานเป็นทีม และเครือข่ายการทำงานแบบบูรณาการเพื่อเป้าหมายคือประชาชน"

- S = Service Mind** : มีจิตบริการ มุ่งเน้นให้บริการประชาชนทุกช่วงวัยที่มารับบริการ
- T = Team Work** : การทำงานร่วมกันเป็นทีมเพื่อให้บรรลุผลสำเร็จเป็นไปตามเป้าหมายขององค์กร
- R = Response** : ตอบสนองต่อทุกภารกิจที่ได้รับอย่างรวดเร็วฉับไว
- O = Owner** : มีจิตสำนึกในความเป็นเจ้าขององค์กร และภาคภูมิใจที่เป็นส่วนหนึ่งขององค์กร
- N = Network** : สานสร้างเครือข่ายเพื่อการบูรณาการทั้งภายในและภายนอกองค์กร
- G = Goal** : เพื่อเป้าหมายคือประชาชน





สถานการณ์ตลาดแรงงานภาคใต้

ปี 2567 (มกราคม - ธันวาคม)

บริการจัดหางานโดยรัฐ

ความต้องการแรงงาน
จำนวน 110,169 อัตรา

เปรียบเทียบกับปี 2566
110,967 อัตรา \downarrow 0.72%



ผู้สมัครงานมาใช้บริการ
จำนวน 50,556 คน

เปรียบเทียบกับปี 2566
45,314 อัตรา \uparrow 11.57%



การบรรจุงาน
จำนวน 35,202 คน

เปรียบเทียบกับปี 2566
30,431 อัตรา \uparrow 15.68%

ประชากร และกำลังแรงงาน

ผู้มีอายุ 15 ปีขึ้นไป
7,846,884 คน

ผู้อยู่ในกำลังแรงงาน
5,375,806 คน

ผู้อยู่ไม่อยู่ในกำลังแรงงาน
2,471,078 คน

ผู้มีงานทำ
5,309,734 คน

ทำงานบ้าน
782,662 คน

เรียนหนังสือ
611,439 คน

ผู้ว่างงาน
65,323 คน
(อัตราการว่างงาน 1.42%)

ผู้ดูแลเด็ก/ผู้สูงอายุ/
ผู้พิการ/ผู้พิการ
29,275 คน

เด็ก/รา/ป่วย/พิการ
ไม่สามารถทำงานได้
817,273 คน

กำลังแรงงานที่รอฤดูกาล
749 คน

อื่นๆ
180,429 คน

ผู้มีงานทำ

ปี 2566 : 5,338,488 คน
ปี 2567 : 5,309,734 คน \downarrow 0.54%

ผู้ว่างงาน

ปี 2566 : 77,104 คน
ปี 2567 : 65,323 คน \downarrow 15.28%

การไปทำงานต่างประเทศ

แรงงานไทยขออนุญาตไปทำงานต่างประเทศ

ปี 2566 : 7,732 คน

ปี 2567 : 7,933 คน \uparrow 2.60%

จังหวัดที่แรงงานไทยไปทำงานต่างประเทศมากที่สุด

1. จังหวัดสงขลา
2,412 คน (30.40%)

2. จังหวัดสตูล
2,060 คน (25.97%)

3. จังหวัดปัตตานี
1,081 คน (13.63%)

4. จังหวัดตรัง
459 คน (5.79%)

5. จังหวัดนครศรีธรรมราช
393 คน (4.95%)

ภาวะการลงทุน

โรงงานได้รับอนุญาตประกอบกิจการใหม่

ปี 2566 : 215 แห่ง

ปี 2567 : 197 แห่ง \downarrow 8.37%

การจ้างงาน

ปี 2566 : 2,335 คน \uparrow

ปี 2567 : 3,663 คน 56.87%

จังหวัดสงขลา มีจำนวนโรงงาน
ได้รับอนุญาตประกอบกิจการใหม่มากที่สุด

สถานประกอบการและผู้ประกันตน

ผู้ประกันตน
2,791,075 คน

มาตรา 33
865,002 คน

มาตรา 39
148,577 คน

มาตรา 40
1,777,496 คน

สถานประกอบการ
58,487 แห่ง

การทำงานของคนต่างด้าว

แรงงานต่างด้าวคงเหลือ จำนวน 442,740 คน

ตลอดชีพ
1 คน

ต่างด้าว 3 สัญชาติ
416,265 คน

ส่งเสริมการลงทุน
893 คน

ชนกลุ่มน้อย
1,753 คน

ประเภททั่วไป
23,828 คน





บรรณารักษ์การ

วารสารสถานการณ์ตลาดแรงงานภาคใต้ ปี 2567 (มกราคม-ธันวาคม) เป็นการนำเสนอภาพรวมสถานการณ์ในด้านความต้องการแรงงาน ผู้สมัครงาน และการบรรจุงาน การไปทำงานต่างประเทศ และการทำงานของ คนต่างด้าว โดยใช้ข้อมูลผลการให้บริการของกรมการจัดหางาน รวมทั้งข้อมูลที่เกี่ยวข้อง ประกอบด้วยข้อมูลภาวะ เศรษฐกิจและการลงทุน สถานประกอบการและผู้ประกันตน ภาวะการทำงานของประชากรและการว่างงานใน 14 จังหวัดภาคใต้ ได้แก่ จังหวัดนครศรีธรรมราช กระบี่ พังงา ภูเก็ต สุราษฎร์ธานี ระนอง ชุมพร สงขลา สตูล ตรัง พัทลุง ปัตตานี ยะลา และนราธิวาส เพื่อเผยแพร่ประชาสัมพันธ์ให้กับหน่วยงานที่เกี่ยวข้องและผู้สนใจนำไปใช้ ประโยชน์ต่อไป

หวังเป็นอย่างยิ่งว่า วารสารฉบับนี้จะเป็นประโยชน์ต่อหน่วยงานทั้งภาครัฐ เอกชน นักเรียน นักศึกษา และผู้สนใจทั่วไป หากต้องการข้อมูลเพิ่มเติมหรือมีข้อเสนอแนะอื่นใดสามารถติดต่อได้ที่ศูนย์บริหารข้อมูล ตลาดแรงงานภาคใต้ โทรศัพท์ 0-7432-5042 หรือ E-mail : lm_ska@doe.go.th ทั้งนี้ สามารถสืบค้นข้อมูลได้ทาง เว็บไซต์ www.doe.go.th/lmi-south และผ่านช่องทาง Facebook Fanpage : ศูนย์บริหารข้อมูลตลาดแรงงาน ภาคใต้

ศูนย์บริหารข้อมูลตลาดแรงงานภาคใต้

สารบัญ

	หน้า
• ภาวะเศรษฐกิจและการลงทุน	1
• ประชากร และกำลังแรงงาน	3
• สถานประกอบการและผู้ประกันตน	8
• บริการจัดหางานโดยรัฐ	9
• การไปทำงานต่างประเทศ	14
• การทำงานของคนต่างด้าว	16
บทความ : ปี 67 “ขับเคลื่อนการพัฒนาประเทศ ด้วยนวัตกรรมและทักษะแรงงาน”	18

ภาวะเศรษฐกิจและการลงทุน

ภาวะเศรษฐกิจ

ภาวะเศรษฐกิจภาคใต้ ปี 2567 ขยายตัวจากปีก่อน ตามการอุปโภคบริโภค จากรายได้ภาคการท่องเที่ยวที่ขยายตัวต่อเนื่อง ประกอบกับรายได้เกษตรกรที่ขยายตัวจากด้านราคา แต่ยังมีปัจจัยกดดันการใช้จ่ายจากหนี้ครัวเรือนและค่าครองชีพสูง ด้านการผลิตภาคอุตสาหกรรมขยายตัวเล็กน้อยตามคำสั่งซื้อคู่ค้าที่มีต่อเนื่อง สำหรับการลงทุนภาคเอกชนปรับตัวดีขึ้นในหมวดเครื่องจักรและอุปกรณ์

การบริโภคภาคเอกชน ขยายตัวชะลอ ตามปัจจัยสนับสนุนจากการจ้างงานภาคบริการและรายได้เกษตรกรที่ขยายตัว รวมถึงผลดีจากมาตรการเงินโอนภาครัฐ ช่วยให้การใช้จ่ายสินค้าอุปโภคบริโภค และสินค้ากึ่งคงทนขยายตัวได้ อย่างไรก็ตาม ภาระหนี้ครัวเรือนที่อยู่ในระดับสูง ส่งผลให้การใช้จ่ายในสินค้าหมวดยานยนต์หดตัว

การลงทุนภาคเอกชน หดตัวน้อยลง ตามการลงทุนด้านเครื่องจักรและอุปกรณ์ เพื่อปรับปรุงประสิทธิภาพการผลิตในธุรกิจผลิตน้ำมันปาล์มและเครื่องตี

การลงทุนภาครัฐ ขยายตัวเร่งขึ้น ตามโครงการที่เพิ่มขึ้นจาก พรบ.งบประมาณปี 68 รวมถึงมีเม็ดเงินเบิกจ่ายเหลือมปีจากปี 67

การค้าผ่านด่านศุลกากร การส่งออกขยายตัวมากขึ้น จากยางแปรรูปและผลิตภัณฑ์ไม้ยางพารา และน้ำมันพืช ตามราคาที่ปรับเพิ่มขึ้น ด้านการนำเข้าหดตัวน้อยลง ตามการนำเข้าสินค้าชิ้นกลาง อาทิ ชิ้นส่วนคอมพิวเตอร์ วัสดุตีปลา ที่ปรับดีขึ้น รวมถึงการนำเข้าสินค้าทุนขยายตัว

การท่องเที่ยว ขยายตัว ตามจำนวนนักท่องเที่ยวต่างชาติสอดคล้องกับจำนวนเที่ยวบินที่เพิ่มขึ้นต่อเนื่อง ด้านนักท่องเที่ยวไทยขยายตัวผลดีจากการจัดกิจกรรมที่มากขึ้นและใหญ่ขึ้นในหลายพื้นที่ ส่งผลให้รายได้รวมจากนักท่องเที่ยวขยายตัวจากปีก่อน



ภาคอุตสาหกรรม ขยายตัวเล็กน้อย ตามความต้องการไม้ยางพารา อาหารทะเลกระป๋อง และถั่วมี้อย่างที่มีต่อเนื่อง ขณะที่การผลิตยางพาราแปรรูปและอาหารทะเลแช่เย็นหดตัวน้อยลง ส่วนหนึ่งจากคำสั่งซื้ออย่าง EUDR และความต้องการบริโภคช่วงเทศกาล อย่างไรก็ตาม การผลิตน้ำมันปาล์มดิบลดลง ตามผลผลิตที่ลดลงมากช่วงปลายปี

รายได้เกษตรกร ขยายตัวมากขึ้น จากราคายางพาราเนื่องจากผลผลิตลดลงผลกระทบจากอากาศร้อนแล้ง รวมถึงผลดีจาก คำสั่งซื้ออย่าง EUDR ในไตรมาส 2 และ 3 เช่นเดียวกับราคาปาล์มน้ำมันที่เพิ่มขึ้นในช่วงปลายปี ขณะที่รายได้ทุเรียนหดตัวจากทั้งผลผลิตที่ลดลง ขณะที่ราคาปรับลดลงจากการแข่งขันในตลาดจีนที่รุนแรงขึ้น

ตลาดแรงงาน ปรับดีขึ้น สะท้อนจากจำนวนผู้ประกันตน ม.33 ที่เพิ่มขึ้น โดยเฉพาะพื้นที่ท่องเที่ยวหลัก ตามการท่องเที่ยวที่ขยายตัว ขณะที่การจ้างงานในพื้นที่อื่นเพิ่มขึ้นเล็กน้อย ตามการผลิตเพื่อส่งออกในบางอุตสาหกรรมที่ขยายตัว สอดคล้องกับจำนวนผู้ขอรับสิทธิประโยชน์ว่างงานลดลงจากปีก่อน

การเงิน อัตราเงินเฟ้อ ลดลง ตามราคาอาหารสดประเภทเนื้อสัตว์จากผลผลิตที่ออกสู่ตลาดมาก

แนวโน้มเศรษฐกิจภาคใต้ เศรษฐกิจ ปี 2568 คาดว่ายังขยายตัวได้จากปีก่อน โดยการบริโภคยังมีแรงส่งต่อเนื่องจากรายได้ภาคการท่องเที่ยวและรายได้เกษตรกรมีแนวโน้มอยู่ในเกณฑ์ดี นอกจากนี้ การเบิกจ่ายภาครัฐขยายตัวต่อเนื่อง สำหรับการผลิตอุตสาหกรรมมีแนวโน้มขยายตัวดีขึ้น ตามภาวะเศรษฐกิจคู่ค้า



ที่มา : ธนาคารแห่งประเทศไทย สำนักงานภาคใต้

ภาวะการลงทุน



ข้อมูลจากกรมโรงงานอุตสาหกรรม การลงทุนในภาคใต้ช่วง ปี 2567 มีจำนวนโรงงานที่ได้รับอนุญาตประกอบกิจการใหม่ จำนวน 197 แห่ง เงินลงทุนจำนวน 9,429.11 ล้านบาท และมีการจ้างงาน จำนวน 3,663 คน เมื่อพิจารณาตามประเภทอุตสาหกรรม พบว่า อุตสาหกรรมแปรรูปไม้ ผลิตภัณฑ์จากไม้ เครื่องเรือนเครื่องตกแต่ง ในอาคารและผลิตภัณฑ์ท่อโลหะมีโรงงานได้รับอนุญาตเปิดกิจการใหม่มากที่สุด จำนวน 28 แห่ง เงินลงทุน 708.17 ล้านบาท การจ้างงาน 636 คน รองลงมาอุตสาหกรรมอาหาร เครื่องดื่ม และผลิตภัณฑ์จากพืช จำนวน 15 แห่ง เงินลงทุน 1,852.58 ล้านบาท การจ้างงาน 570 คน อุตสาหกรรมเคมีภัณฑ์ ปิโตรเลียม กระดาษ การพิมพ์ ผลิตภัณฑ์ยางและพลาสติก จำนวน 14 แห่ง เงินลงทุน 637.2 ล้านบาท การจ้างงาน 209 คน อุตสาหกรรมผลิตภัณฑ์โลหะ โลหะขั้นพื้นฐาน เครื่องจักร เครื่องใช้ไฟฟ้าและยานพาหนะ จำนวน 5 แห่ง เงินลงทุน 174.88 ล้านบาท การจ้างงาน 71 คน และอุตสาหกรรมการผลิตอื่นๆ จำนวน 135 แห่ง เงินลงทุน 6,056.28 ล้านบาท และมีการจ้างงาน 2,177 คน

เมื่อเปรียบเทียบกับช่วงเดียวกันของปีก่อน จำนวนโรงงานที่ได้รับอนุญาตประกอบกิจการใหม่ และการจ้างงาน ลดลงร้อยละ 8.37 และ 36.76 ขณะที่เงินลงทุน เพิ่มขึ้นร้อยละ 62.80 เมื่อพิจารณารายจังหวัด พบว่า จังหวัดสงขลามีจำนวนโรงงานได้รับอนุญาตให้ประกอบกิจการใหม่มากที่สุด จำนวน 44 แห่ง คิดเป็นร้อยละ 22.33 ของจำนวนโรงงานทั้งหมดในภาคใต้ รองลงมาจังหวัดสุราษฎร์ธานี จำนวน 31 แห่ง (ร้อยละ 15.73) และจังหวัดนครศรีธรรมราช จำนวน 29 แห่ง (ร้อยละ 14.72) โดยจังหวัดที่มีการจ้างงานมากที่สุด คือ จังหวัดสงขลา จำนวน 1,871 คน (ร้อยละ 51.07) รองลงมาจังหวัดสุราษฎร์ธานี จำนวน 535 คน (ร้อยละ 14.60) และจังหวัดนครศรีธรรมราช จำนวน 482 คน (ร้อยละ 13.15)

ตารางที่ 1 แสดงจำนวนโรงงาน เงินลงทุน และการจ้างงาน ที่ได้รับอนุญาตให้ประกอบกิจการใหม่ เปรียบเทียบ ปี 2566 และปี 2567

รายจังหวัด	ปี 2566			ปี 2567		
	จำนวนโรงงาน (โรง.)	เงินลงทุน (ล้านบาท)	คนงาน (คน)	จำนวนโรงงาน (โรง.)	เงินลงทุน (ล้านบาท)	คนงาน (คน)
นครศรีธรรมราช	21	329.39	204	29	2,089.95	482
กระบี่	2	66	11	5	182.29	39
พังงา	2	61	18	3	97.1	32
ภูเก็ต	6	617.74	97	7	522.32	142
สุราษฎร์ธานี	49	1663.97	915	31	557.51	535
ระนอง	4	338.55	74	14	63.29	49
ชุมพร	25	934.39	265	24	898.31	359
สงขลา	42	496.47	289	44	4,647.87	1,871
สตูล	9	609.91	59	2	5.2	7
ตรัง	19	427.2	227	13	173.62	47
พัทลุง	26	134.1	107	12	62.18	56
ปัตตานี	1	60	25	5	58.8	23
ยะลา	6	32.31	24	5	31.22	15
นราธิวาส	3	20.94	20	3	39.45	6
รวม	215	5,791.97	2,335	197	9,429.11	3,663

ที่มา : กรมโรงงานอุตสาหกรรม



ตารางที่ 2 แสดงจำนวนโรงงานที่ได้รับอนุญาตประกอบกิจการใหม่ เงินลงทุน และการจ้างงาน
จำแนกตามประเภทอุตสาหกรรม เปรียบเทียบ ปี 2566 และปี 2567

อุตสาหกรรม	โรงงาน (แห่ง)		เงินลงทุน (ล้านบาท)		การจ้างงาน (คน)	
	ปี 2566	ปี 2567	ปี 2566	ปี 2567	ปี 2566	ปี 2567
อาหาร เครื่องดื่ม และผลิตภัณฑ์จากพืช	19	15	1,502.92	1,852.58	579	570
แปรรูปไม้ ผลิตภัณฑ์จากไม้ เครื่องเรือน เครื่องตกแต่งในอาคารและผลิตภัณฑ์โลหะ	41	28	1,153.22	708.17	913	636
เคมีภัณฑ์ ปิโตรเลียม กระดาษ การพิมพ์ ผลิตภัณฑ์ยางและพลาสติก	13	14	598.67	637.2	146	209
ผลิตภัณฑ์โลหะ โลหะขั้นมูลฐาน เครื่องจักร เครื่องกล เครื่องใช้ไฟฟ้าและยานพาหนะ	10	5	339.51	174.88	136	71
การผลิตอื่นๆ	132	135	2,197.65	6,056.28	561	2,177
รวมทั้งสิ้น	215	197	5,791.97	9,429.11	2,335	3,663

ที่มา : กรมโรงงานอุตสาหกรรม

ประชากร และกำลังแรงงาน



จากข้อมูลของสำนักงานสถิติแห่งชาติที่ทำการสำรวจในช่วงปี 2567 พบว่า ผู้มีอายุ 15 ปีขึ้นไป มีจำนวน 7.85 ล้านคน มีผู้อยู่ในกำลังแรงงานรวม 5.38 ล้านคน เป็นผู้มีงานทำ 5.31 ล้านคน ผู้ว่างงาน 6.53 หมื่นคน (คิดเป็นอัตราการว่างงาน ร้อยละ 1.22) และกำลังแรงงานที่รอดูกาล 749 คน มีผู้ที่ไม่อยู่ในกำลังแรงงาน จำนวน 2.47 ล้านคน เมื่อเปรียบเทียบกับช่วงเดียวกันปีก่อน พบว่า ผู้มีงานทำลดลงร้อยละ 0.54 ผู้ว่างงานลดลงร้อยละ 15.28 อัตราการว่างงาน ลดลงจากร้อยละ 1.42 เป็นร้อยละ 1.22

แผนผังการจำแนกประชากรตามสถานภาพแรงงาน



ที่มา : สำนักงานสถิติแห่งชาติ

ตารางที่ 3 แสดงจำนวนประชากรอายุ 15 ปีขึ้นไป จำแนกตามสถานภาพแรงงาน
เปรียบเทียบ ปี 2566 และปี 2567

สถานภาพแรงงาน	ปี		การเปลี่ยนแปลง	
	2566	2567	เพิ่ม/ลด	ร้อยละ
1. ประชากรอายุ 15 ปีขึ้นไป	7,798,402	7,846,884	48,482	0.62
1.1 ผู้ที่อยู่ในกำลังแรงงาน	5,416,028	5,375,806	-40,222	-0.743
1) ผู้มีงานทำ	5,338,488	5,309,734	-28,754	-0.54
2) ผู้ว่างงาน	77,104	65,323	-11,781	-15.28
3) ผู้ที่รอฤดูกาล	436	749	313	71.79
1.2 ผู้ที่ไม่อยู่ในกำลังแรงงาน	2,382,374	2,471,078	88,704	3.72
2. อัตราการว่างงาน (%)	1.42	1.22	0.02	-
3. อัตราการมีส่วนร่วม (%)	69.45	68.51	0.94	

หมายเหตุ : อัตราการว่างงาน = $\frac{\text{ผู้ว่างงาน} \times 100}{\text{ผู้อยู่ในกำลังแรงงาน}}$

ที่มา : สำนักงานสถิติแห่งชาติ

ภาวะการมีงานทำ



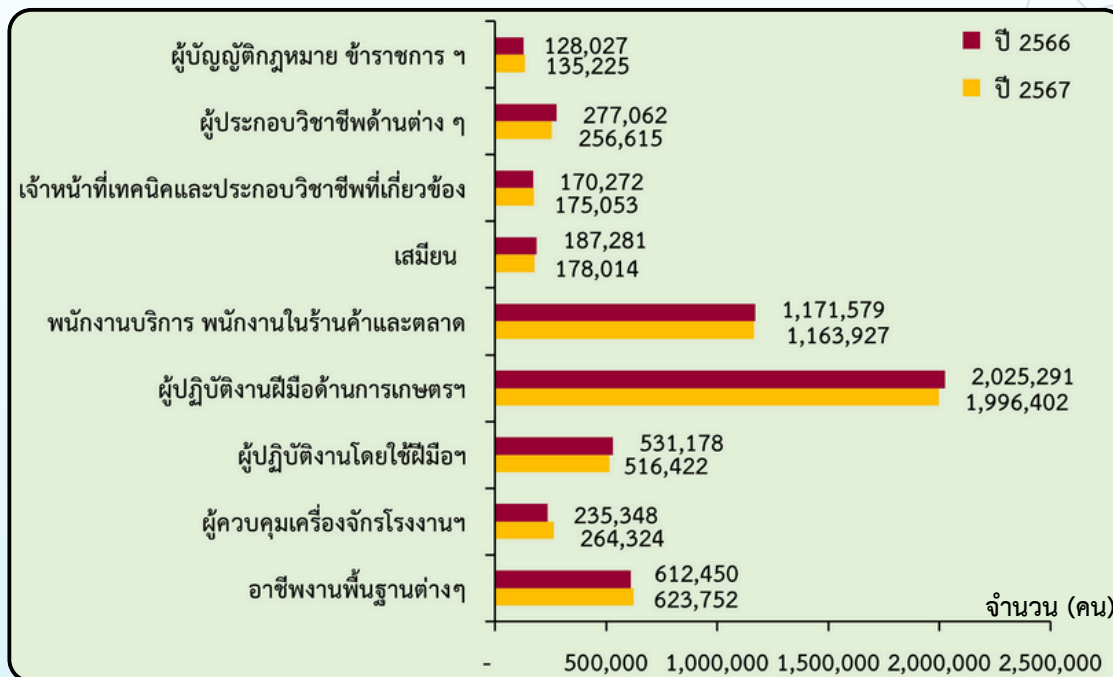
ตารางที่ 4 แสดงจำนวนผู้มีงานทำภาคใต้ จำแนกตามประเภทอาชีพเปรียบเทียบ
ปี 2566 และปี 2567

ประเภทอาชีพ	ปี 2566	ปี 2567	%
รวม	5,338,488	5,309,734	
ผู้จัดการข้าราชการอาวุโสและผู้บริหารระดับสูง	128,027	135,225	5.62
ผู้ประกอบการวิชาชีพด้านต่าง ๆ	277,062	256,615	-7.38
เจ้าหน้าที่เทคนิคและผู้ประกอบวิชาชีพที่เกี่ยวข้อง	170,272	175,053	2.81
เสมียน	187,281	178,014	-4.95
พนักงานบริการและผู้จำหน่ายสินค้า	1,171,579	1,163,927	-0.65
ผู้ปฏิบัติงานที่มีฝีมือในด้านการเกษตร ป่าไม้และการประมง	2,025,291	1,996,402	-1.43
ช่างฝีมือและผู้ปฏิบัติงานที่เกี่ยวข้อง	531,178	516,422	-2.78
ผู้ควบคุมเครื่องจักรโรงงานและงานด้านการประกอบ	235,348	264,324	12.31
ผู้ประกอบอาชีพงานพื้นฐาน	612,450	623,752	21.72

ที่มา : สำนักงานสถิติแห่งชาติ



ตารางที่ 5 แสดงจำนวนผู้มีงานทำภาคใต้เปรียบเทียบกับผู้มีงานทำ จำแนกตามประเภทอาชีพ ปี 2566 และปี 2567



ที่มา : สำนักงานสถิติแห่งชาติ

ผู้มีงานทำกระจุกตัวอยู่ในอาชีพผู้ปฏิบัติงานที่มีฝีมือในด้านการเกษตรและการประมงมากที่สุด จำนวน 2 ล้านคน (ร้อยละ 37.59) รองลงมา คือพนักงานบริการ และพนักงานในร้านค้าและตลาด จำนวน 1.16 ล้านคน (ร้อยละ 21.92) และอาชีพขั้นพื้นฐานต่างๆ ในด้านการขายและการให้บริการจำนวน 6.23 แสนคน (ร้อยละ 11.74) เมื่อเปรียบเทียบกับช่วงเดียวกันของปีก่อน พบว่า ส่วนใหญ่ผู้มีงานทำมีจำนวนลดลง ยกเว้น ผู้จัดการข้าราชการอาวุโสและผู้บัญญัติกฎหมาย เจ้าหน้าที่เทคนิคและผู้ประกอบวิชาชีพที่เกี่ยวข้อง ผู้ควบคุมเครื่องจักรโรงงานและงานด้านการประกอบ และผู้ประกอบการอาชีพงานพื้นฐาน ผู้มีงานเพิ่มขึ้น

จำนวนผู้มีงานทำนอกภาคเกษตรกรรม 5 อันดับแรก จำแนกตามประเภทอุตสาหกรรม



ผู้มีงานทำ
5,309,734 คน



นอกภาคเกษตรกรรม
3,130,938 คน
(58.97%)



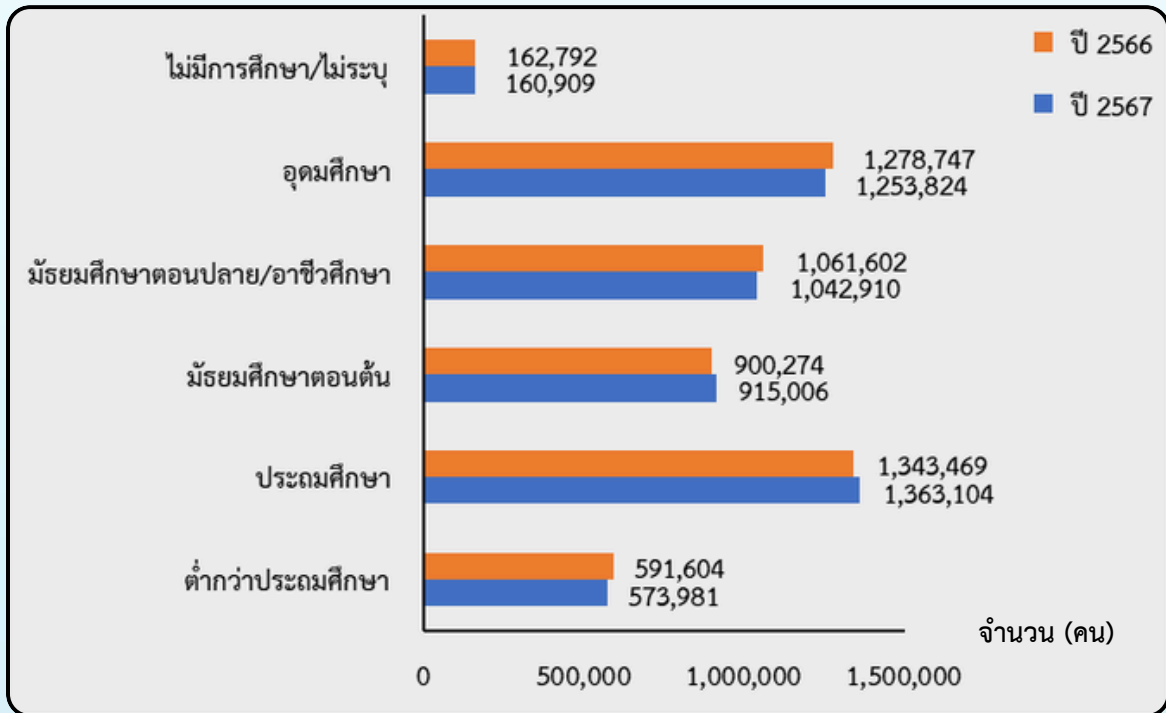
ภาคเกษตรกรรม
2,178,796 คน
(41.03%)

จากจำนวนผู้มีงานทำ นอกภาคเกษตรกรรม 5 อันดับแรก พบว่า อุตสาหกรรมการขายส่ง การขายปลีก มีจำนวนผู้มีงานทำมากที่สุด ร้อยละ 17.21 ของจำนวนผู้มีงานทำทั้งหมด รองลงมาคือ กิจกรรมโรงแรม และอาหาร ร้อยละ 9.64 การผลิต ร้อยละ 7.29 การก่อสร้าง ร้อยละ 5.54 และการบริหารราชการ และการป้องกันประเทศ ร้อยละ 4.83



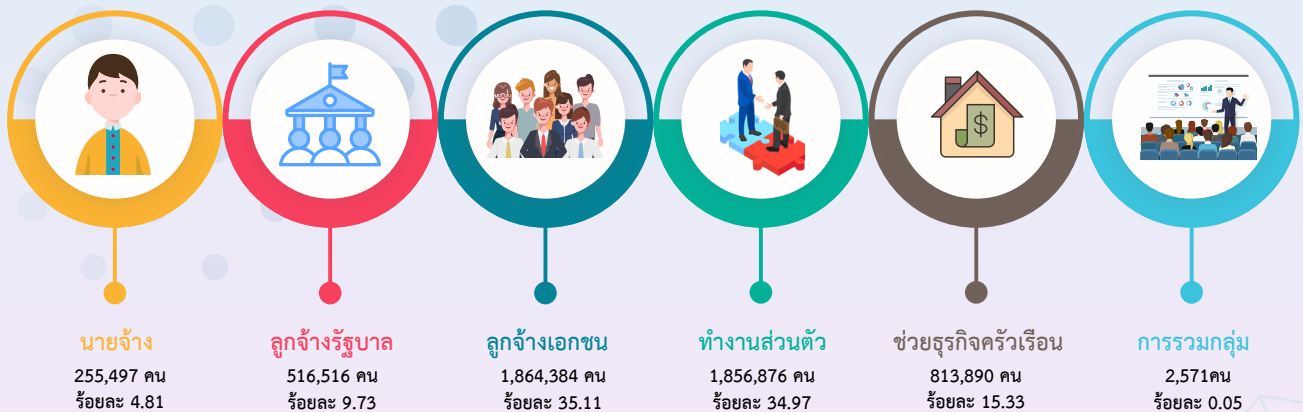
ตารางที่ 6 แสดงจำนวนผู้มีงานทำภาคใต้เปรียบเทียบกับผู้มีงานทำ จำแนกตามระดับการศึกษา ปี 2566 และปี 2567

เมื่อพิจารณาระดับการศึกษาของผู้มีงานทำ พบว่า เป็นผู้ที่จบการศึกษาในระดับประถมศึกษามากที่สุด จำนวน 1,363,104 คน คิดเป็นร้อยละ 25.67 ของผู้มีงานทำทั้งหมด รองลงมาคือ ระดับอุดมศึกษา จำนวน 1,253,824 คน (ร้อยละ 23.61) และระดับมัธยมศึกษาตอนปลาย/อาชีวศึกษา จำนวน 1,042,910 คน (ร้อยละ 19.64) เมื่อเปรียบเทียบกับช่วงเดียวกันของปีก่อน พบว่า ผู้มีงานทำเกือบทุกระดับการศึกษา มีจำนวนลดลง ยกเว้น ระดับประถมศึกษา และมัธยมศึกษาตอนต้น มีจำนวนผู้มีงานทำเพิ่มขึ้น



จำนวนผู้มีงานทำ จำแนกตามสถานภาพการทำงาน ปี 2567

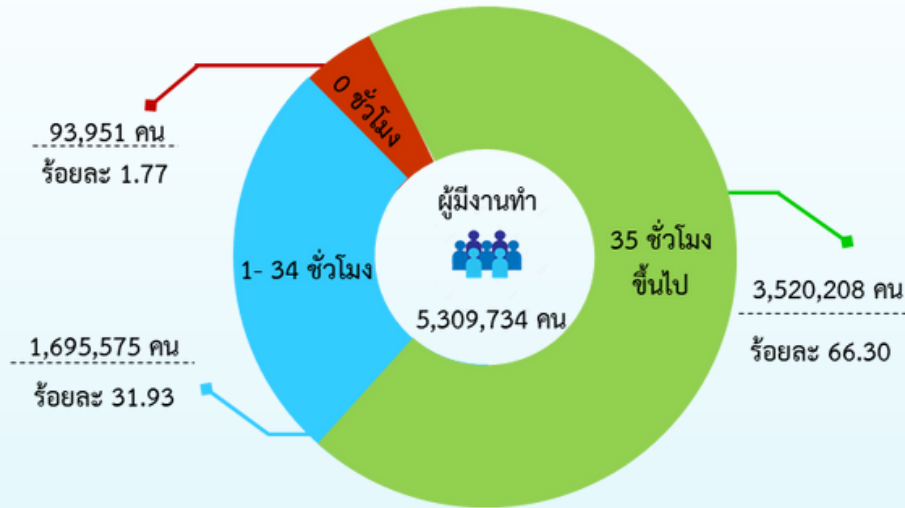
จำนวนผู้มีงานทำ 5,309,734 คน



สถานภาพการทำงานของผู้มีงานทำในภาคใต้ พบว่า ทำงานลูกจ้างเอกชนมากที่สุด จำนวน 1,864,384 คน คิดเป็นร้อยละ 35.11 รองลงมาเป็นทำงานส่วนตัว จำนวน 1,856,876 คน (ร้อยละ 34.97) และช่วยธุรกิจครัวเรือน จำนวน 813,890 คน (ร้อยละ 15.33) เมื่อเปรียบเทียบกับช่วงเดียวกันของปีก่อน เกือบทุกสถานภาพการทำงานมีจำนวนลดลง ยกเว้น สถานภาพนายจ้าง และช่วยธุรกิจครัวเรือนที่มีจำนวนผู้มีงานทำเพิ่มขึ้น



จำนวนผู้มีงานทำ จำแนกตามชั่วโมงการทำงาน ปี 2567



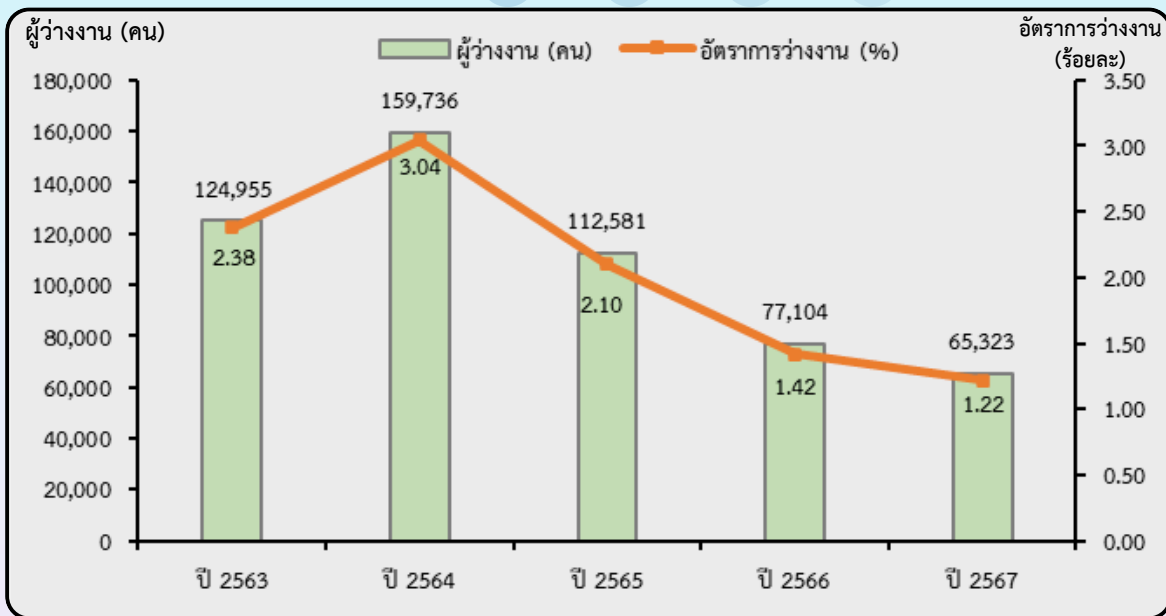
เมื่อพิจารณาชั่วโมงการทำงาน พบว่า ผู้มีงานทำที่ทำงานตั้งแต่ 35 ชั่วโมงต่อสัปดาห์ขึ้นไปมากที่สุด จำนวน 3,520,208 คน คิดเป็นร้อยละ 66.30 รองลงมาผู้มีงานทำที่ทำงานน้อยกว่า 35 ชั่วโมง (1-34 ชั่วโมง) จำนวน 1,695,575 คน (ร้อยละ 31.93) และผู้มีงานทำประจำแต่ไม่ได้ทำงานในสัปดาห์ที่ทำการสำรวจ

(0 ชั่วโมง) จำนวน 93,951 คน (ร้อยละ 1.77) เมื่อเปรียบเทียบกับช่วงเดียวกันของปีก่อน ผู้มีงานทำแต่ไม่ได้ทำงาน (0 ชั่วโมง) และการทำงานน้อยกว่า 35 ชั่วโมงต่อสัปดาห์ มีจำนวนเพิ่มขึ้น ขณะที่ทำงานมากกว่า 35 ชั่วโมงต่อสัปดาห์ มีจำนวนผู้มีงานทำลดลง



ภาวะการว่างงาน

ตารางที่ 7 แผนภูมิแสดงแสดงจำนวนผู้ว่างงานและอัตราการว่างงาน เปรียบเทียบ ปี 2563 - 2567



ปี 2567 ภาคใต้มีผู้ว่างงานจำนวน 65,323 คน หรือมีอัตราการว่างงาน ร้อยละ 1.22 ลดลงร้อยละ 0.20 จากช่วงเดียวกันของปีก่อน โดยจังหวัดนราธิวาส มีอัตราการว่างงานสูงสุดในภาคใต้ ร้อยละ 4.63 รองลงมาคือ จังหวัดปัตตานี ร้อยละ 2.10 และจังหวัดตรัง ร้อยละ 1.46 และอัตราการว่างงานต่ำสุดอยู่ที่จังหวัดสุราษฎร์ธานี ร้อยละ 0.21 เมื่อเปรียบเทียบกับช่วงเดียวกันของปีก่อน ส่วนใหญ่มีอัตราการว่างงานลดลง ยกเว้นจังหวัดกระบี่ ระนอง ชุมพร ตรัง และจังหวัดปัตตานี มีอัตราการว่างงานเพิ่มขึ้น



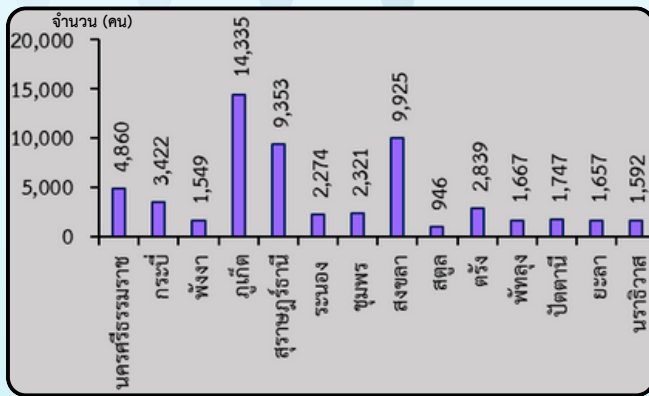
สถานประกอบการและผู้ประกันตน



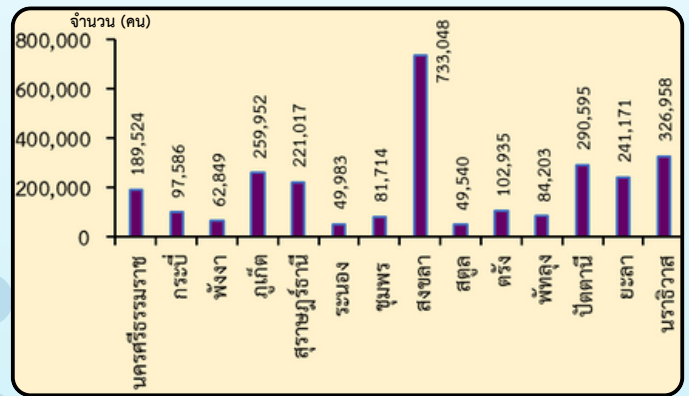
สถานประกอบการใน 14 จังหวัดภาคใต้อยู่ในระบบประกันสังคม จำนวน 58,487 แห่ง เมื่อเปรียบเทียบกับปี 2566 เพิ่มขึ้นร้อยละ 4.00 และจำนวนผู้ประกันตนเพิ่มขึ้นร้อยละ 1.52 โดยมีผู้ประกันตนจำนวน 2,791,075 คน แยกเป็น มาตรา 33 จำนวน 865,002 คน มาตรา 39 จำนวน 148,577 คน และมาตรา 40 จำนวน 1,777,496 คน โดยจังหวัดภูเก็ต มีสถานประกอบการที่ขึ้นทะเบียนในระบบประกันสังคมมากที่สุด คิดเป็นร้อยละ 24.51 รองลงมาได้แก่ จังหวัดสงขลา ร้อยละ 16.97 และจังหวัดสุราษฎร์ธานี ร้อยละ 15.99

ในส่วนของผู้ประกันตน พบว่า จังหวัดสงขลา มีลูกจ้างขึ้นทะเบียนเป็นผู้ประกันตน มากที่สุด คิดเป็นร้อยละ 26.26 รองลงมาคือ จังหวัดนราธิวาส ร้อยละ 11.71 จังหวัดปัตตานี ร้อยละ 10.41

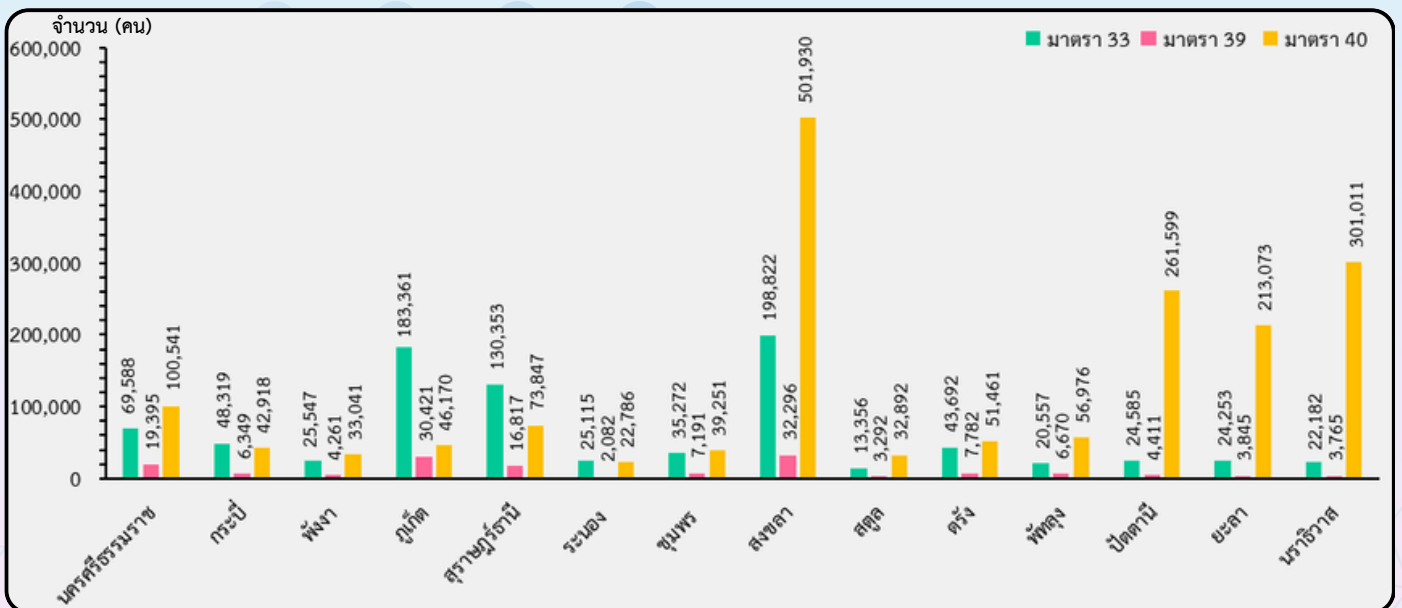
จำนวนสถานประกอบการ 14 จังหวัดภาคใต้ ณ เดือนธันวาคม 2567



จำนวนผู้ประกันตนคงเหลือ 14 จังหวัดภาคใต้ ณ เดือนธันวาคม 2567



จำนวนผู้ประกันตนมาตรา 33 มาตรา 39 และมาตรา 40 จำแนกรายจังหวัด เดือนธันวาคม 2567



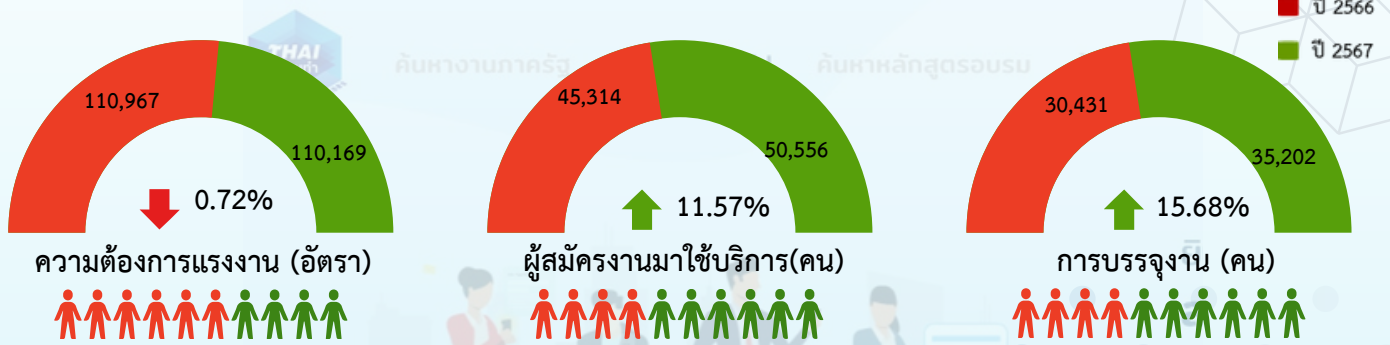
ที่มา: กองวิจัยและพัฒนา สำนักงานประกันสังคม



บริการจัดหางานโดยรัฐ



เปรียบเทียบความต้องการแรงงาน ผู้สมัครงาน และการบรรจุงาน ปี 2566 กับ ปี 2567



จากข้อมูลการให้บริการจัดหางานของกรมการจัดหางานใน 14 จังหวัดภาคใต้ พบว่า ปี 2567 มีความต้องการแรงงาน จำนวน 110,169 อัตรา ผู้สมัครงานมาใช้บริการ จำนวน 50,556 คน และการบรรจุงาน จำนวน 35,202 คน เมื่อเปรียบเทียบกับช่วงเดียวกันของปีก่อน พบว่า ความต้องการแรงงานลดลงร้อยละ 0.72 ขณะที่ผู้สมัครงานมาใช้บริการและการบรรจุงาน เพิ่มขึ้นร้อยละ 11.57 และ 15.68

ความต้องการแรงงาน



ประเภทอุตสาหกรรมที่มีความต้องการแรงงานมากที่สุด คือ อุตสาหกรรมการขายส่ง การขายปลีก การซ่อมยานยนต์และจักรยานยนต์ จำนวน 34,330 อัตรา คิดเป็นร้อยละ 31.16 รองลงมาการผลิต จำนวน 32,875 อัตรา (ร้อยละ 29.84) ที่พักแรมและบริการด้านอาหาร จำนวน 13,674 อัตรา (ร้อยละ 12.41) กิจกรรมวิชาชีพ วิทยาศาสตร์ และกิจกรรมทางวิชาการ จำนวน 4,286 อัตรา (ร้อยละ 3.98) และกิจกรรมทางการเงินและการประกันภัย จำนวน 4,120 อัตรา (ร้อยละ 3.74)

ประเภทอุตสาหกรรมที่มีความต้องการแรงงานมาก 3 อันดับแรก



1 การขายส่งและการขายปลีก การซ่อมยานยนต์ และจักรยานยนต์ จำนวน 34,330 อัตรา คิดเป็นร้อยละ 31.16 จำแนกรายละเอียดหมวดย่อย 3 อันดับแรก

- 1 การขายปลีกสินค้าทั่วไป จำนวน 3,902 อัตรา
- 2 การขายยานยนต์ใหม่ชนิดรถยนต์นั่งส่วนบุคคล จำนวน 3,029 อัตรา
- 3 การขายส่งสินค้าทั่วไป จำนวน 2,665 อัตรา



2 การผลิต จำนวน 32,875 อัตรา คิดเป็นร้อยละ 29.84 จำแนกรายละเอียดหมวดย่อย 3 อันดับแรก

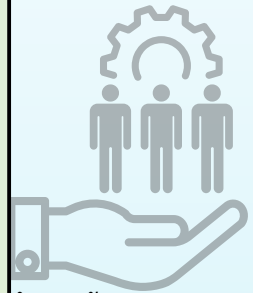
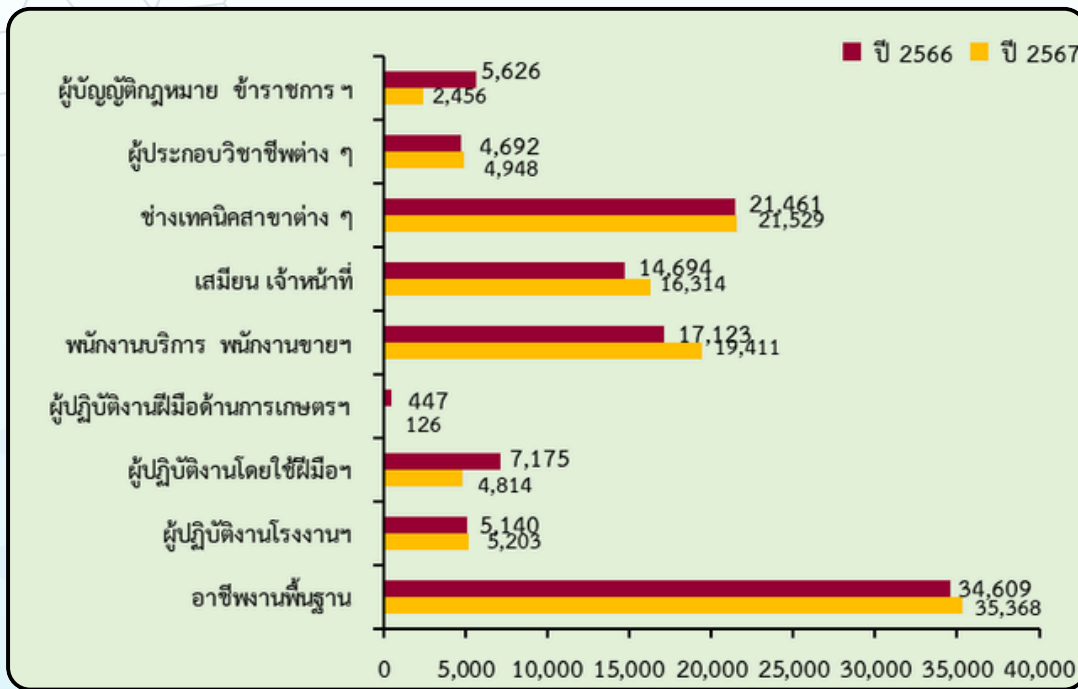
- 1 การผลิตผลิตภัณฑ์สัตว์น้ำบรรจุกระป๋อง จำนวน 2,952 อัตรา
- 2 การผลิตน้ำมันปาล์ม จำนวน 2,515 อัตรา
- 3 การผลิตผลิตภัณฑ์สัตว์น้ำด้วยการอบแห้ง จำนวน 2,124 อัตรา



3 ที่พักแรมและบริการด้านอาหาร จำนวน 13,674 อัตรา คิดเป็นร้อยละ 12.41 จำแนกรายละเอียดหมวดย่อย 3 อันดับแรก

- 1 โรงแรม รีสอร์ทและห้องชุด จำนวน 10,859 อัตรา
- 2 การบริการด้านอาหารในภัตตาคาร/ร้านอาหาร จำนวน 2,209 อัตรา
- 3 การบริการด้านอาหาร จำนวน 163 อัตรา

เปรียบเทียบความต้องการแรงงาน จำแนกตามประเภทอาชีพปี 2566 กับ ปี 2567



จำนวน (อัตรา)

เมื่อพิจารณาประเภทอาชีพของความต้องการแรงงาน พบว่า อาชีพงานพื้นฐาน มีความต้องการแรงงานมากที่สุด จำนวน 35,368 อัตรา (ร้อยละ 32.10) รองลงมาอาชีพช่างเทคนิคและผู้ปฏิบัติงานที่เกี่ยวข้อง จำนวน 21,529 อัตรา (ร้อยละ 19.54) และอาชีพพนักงานบริการ พนักงานขายในร้านค้าและตลาด จำนวน 19,411 อัตรา (ร้อยละ 17.62) เมื่อเปรียบเทียบกับช่วงเดียวกันของปีก่อน พบว่า เกือบทุกประเภทอาชีพมีความต้องการแรงงานเพิ่มขึ้น ยกเว้น อาชีพผู้ปฏิบัติงานโดยใช้ฝีมือ ผู้ปฏิบัติงานฝีมือด้านการเกษตรฯ และผู้บัญญัติกฎหมาย ข้าราชการ ฯ มีความต้องการแรงงานลดลง

ประเภทอาชีพที่มีความต้องการแรงงานมาก 3 อันดับแรก



1 อาชีพงานพื้นฐาน จำนวน 35,368 อัตรา คิดเป็นร้อยละ 32.10
จำแนกรายละเอียดหมวดย่อย 3 อันดับแรก

- 1 แรงงานทั่วไป จำนวน 15,241 อัตรา
- 2 แรงงานด้านการผลิต จำนวน 9,017 อัตรา
- 3 แรงงานด้านการประกอบ จำนวน 3,966 อัตรา



2 ช่างเทคนิคและผู้ปฏิบัติงานที่เกี่ยวข้อง จำนวน 21,529 อัตรา คิดเป็นร้อยละ 19.54
จำแนกรายละเอียดหมวดย่อย 3 อันดับแรก

- 1 ตัวแทนจำหน่าย ขายบริการธุรกิจอื่นๆ จำนวน 5,818 อัตรา
- 2 พนักงานบริการลูกค้า จำนวน 2,888 อัตรา
- 3 พนักงานบัญชี จำนวน 1,908 อัตรา

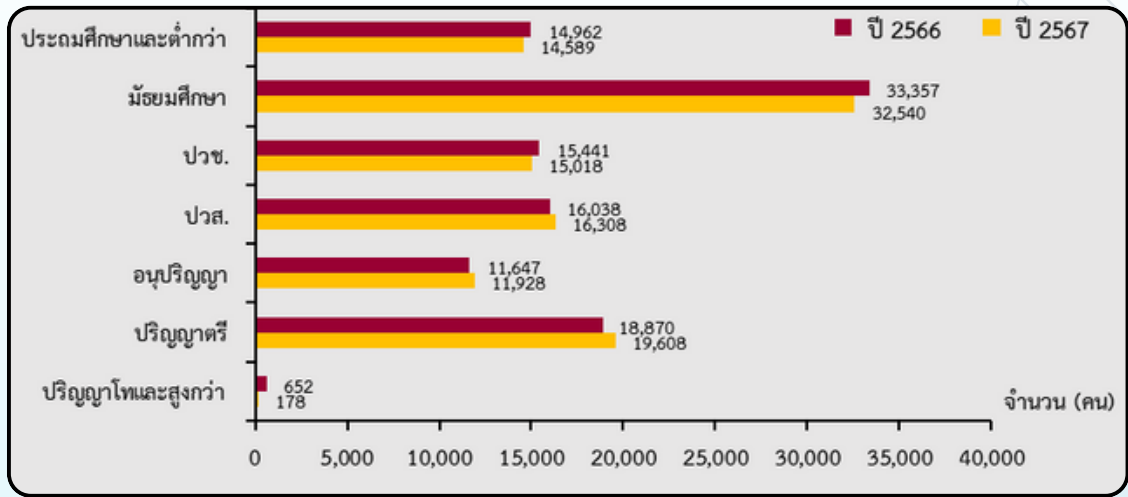


3 พนักงานบริการ พนักงานขายในร้านค้าและตลาด จำนวน 19,411 อัตรา คิดเป็นร้อยละ 17.62
จำแนกรายละเอียดหมวดย่อย 3 อันดับแรก

- 1 พนักงานขายสินค้า (ประจำร้าน) จำนวน 3,507 อัตรา
- 2 พนักงานขายและผู้แนะนำสินค้า จำนวน 3,337 อัตรา
- 3 แม่บ้าน (สำนักงาน) จำนวน 2,483 อัตรา



เปรียบเทียบความต้องการแรงงาน จำแนกตามระดับการศึกษา ปี 2566 และปี 2567

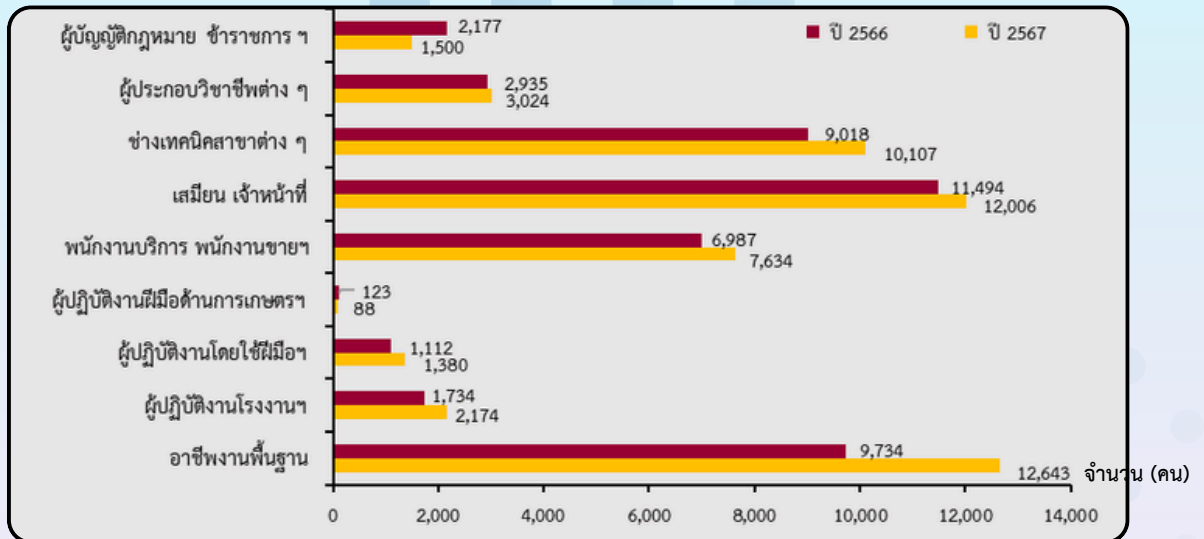


นายจ้าง/สถานประกอบการต้องการแรงงานที่จบการศึกษาระดับมัธยมศึกษามากที่สุด จำนวน 32,540 อัตรา (ร้อยละ 29.54) รองลงมา ระดับปริญญาตรี จำนวน 19,608 อัตรา (ร้อยละ 17.80) และระดับปวส. จำนวน 16,308 อัตรา (ร้อยละ 14.45) เมื่อเปรียบเทียบกับช่วงเดียวกันของปีก่อน พบว่า เกือบทุกระดับการศึกษา มีจำนวนความต้องการแรงงานลดลง ยกเว้น ระดับ ปวส. อนุปริญญา และระดับปริญญาตรี ที่มีความต้องการแรงงานเพิ่มขึ้นเล็กน้อย

ผู้สมัครงาน



เปรียบเทียบจำนวนผู้สมัครงาน จำแนกตามระดับการศึกษา ปี 2566 และปี 2567



เมื่อพิจารณาประเภทอาชีพ พบว่า อาชีพงานพื้นฐาน มีผู้สมัครงานมากที่สุด จำนวน 12,643 คน (ร้อยละ 25.01) รองลงมา อาชีพเสมียน เจ้าหน้าที่ จำนวน 12,006 คน (ร้อยละ 23.75) และอาชีพช่างเทคนิคและผู้ปฏิบัติงานที่เกี่ยวข้อง จำนวน 10,107 คน (ร้อยละ 19.99) เมื่อเปรียบเทียบกับช่วงเดียวกันปีก่อน พบว่าเกือบทุกประเภทอาชีพมีจำนวนผู้สมัครงานเพิ่มขึ้น ยกเว้น ผู้บัญญัติกฎหมาย ชำราชากร ฯ และผู้ปฏิบัติงานฝีมือด้านการเกษตร ที่มีความต้องการแรงงานลดลง



การบรรจุนาน



ผู้สมัครงานที่ได้รับการบรรจุนาน จำนวน 35,202 คน จังหวัดที่มีการบรรจุนานมากที่สุด คือ จังหวัดกระบี่ จำนวน 4,739 คน (ร้อยละ 13.46) รองลงมาจังหวัดสงขลา จำนวน 3,882 คน (ร้อยละ 11.03) และจังหวัดสุราษฎร์ธานี จำนวน 3,794 คน (ร้อยละ 10.78) ประเภทอุตสาหกรรมการขายส่งและการขายปลีก การซ่อมยานยนต์ จักรยานยนต์ มีการบรรจุนานมากที่สุด จำนวน 10,543 คน (ร้อยละ 29.95) รองลงมาอุตสาหกรรมการผลิต จำนวน 8,665 คน (ร้อยละ 24.62) และอุตสาหกรรมที่พักแรมและบริการด้านอาหาร จำนวน 4,896 คน (ร้อยละ 13.91) เมื่อเปรียบเทียบกับช่วงเดียวกันของปีก่อน การบรรจุนานลดลงร้อยละ 15.68

ประเภทอุตสาหกรรมที่มีการบรรจุนานมาก 3 อันดับแรก



การขายส่งและการขายปลีก การซ่อมยานยนต์ และจักรยานยนต์ จำนวน 10,543 คน คิดเป็นร้อยละ 29.95
จำแนกรายละเอียดหมวดย่อย 3 อันดับแรก

1. การขายปลีกสินค้าอื่นๆ
จำนวน 1,598 คน

2. ร้านสะดวกซื้อ/มินิมาร์ท
จำนวน 852 คน

3. การขายยานยนต์ใหม่ชนิด
รถยนต์นั่งส่วนบุคคล
จำนวน 781 คน



การผลิต จำนวน 8,665 คน คิดเป็นร้อยละ 24.62
จำแนกรายละเอียดหมวดย่อย 3 อันดับแรก

1. การผลิตพลาสติกประเภท
จำนวน 828 คน

2. การผลิตลูกถ้วยฉนวน
ไฟฟ้าและอุปกรณ์ประกอบ
จำนวน 703 คน

3. การผลิตผลิตภัณฑ์สัตว์น้ำ
ด้วยการอบแห้ง การรมควัน
จำนวน 494 คน



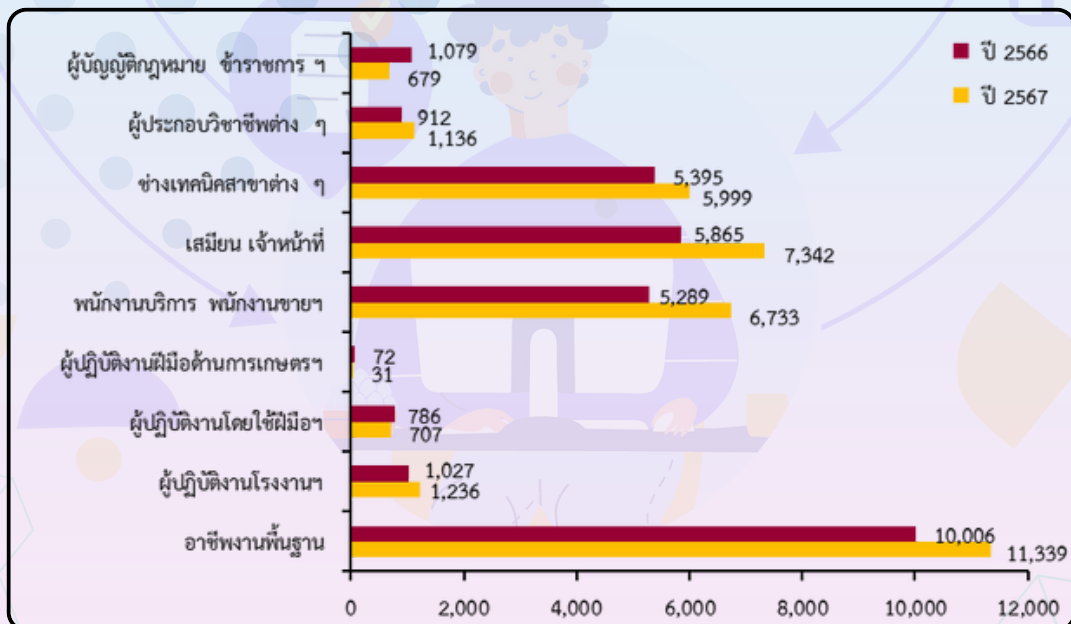
ที่พักแรมและบริการด้านอาหาร จำนวน 4,896 คน คิดเป็นร้อยละ 13.91
จำแนกรายละเอียดหมวดย่อย 3 อันดับแรก

1. โรงแรม รีสอร์ทและห้องชุด
จำนวน 3,707 คน

2. การบริการด้านอาหารใน
ภัตตาคาร/ร้านอาหาร
จำนวน 862 คน

3. การบริการด้านอาหารอื่นๆ
จำนวน 92 คน

เปรียบเทียบจำนวนการบรรจุนาน จำแนกตามอาชีพ ปี 2566 และปี 2567



จำนวน (คน)



เมื่อพิจารณาประเภทอาชีพ พบว่า อาชีพงานพื้นฐาน มีการบรรจุนานมากที่สุด จำนวน 11,339 คน (ร้อยละ 32.21) รองลงมาอาชีพเสมียน เจ้าหน้าที่ จำนวน 7,342 คน (ร้อยละ 20.86) พนักงานบริการ พนักงานขาย ของในร้านค้าและตลาด จำนวน 6,733 คน (ร้อยละ 19.13) เมื่อเปรียบเทียบกับปีก่อนการบรรจุนานเพิ่มขึ้นเกือบทุกประเภทอาชีพ ยกเว้น ผู้บัญญัติกฎหมาย ข้าราชการฯ ผู้ปฏิบัติงานฝีมือด้านการเกษตรฯ และผู้ปฏิบัติงานโดยใช้ฝีมือฯ ที่มีการบรรจุนานลดลง

ประเภทอาชีพที่มีการบรรจุนานมาก 3 อันดับแรก



อาชีพงานพื้นฐาน จำนวน 11,339 คน คิดเป็นร้อยละ 32.21
จำแนกรายละเอียดหมวดย่อย 3 อันดับแรก

- 1. แรงงานทั่วไป จำนวน 6,536 คน
- 2. แรงงานด้านการผลิต จำนวน 2,154 คน
- 3. แรงงานด้านการประกอบ จำนวน 825 คน



เสมียน เจ้าหน้าที่ จำนวน 7,342 คน คิดเป็นร้อยละ 20.86
จำแนกรายละเอียดหมวดย่อย 3 อันดับแรก

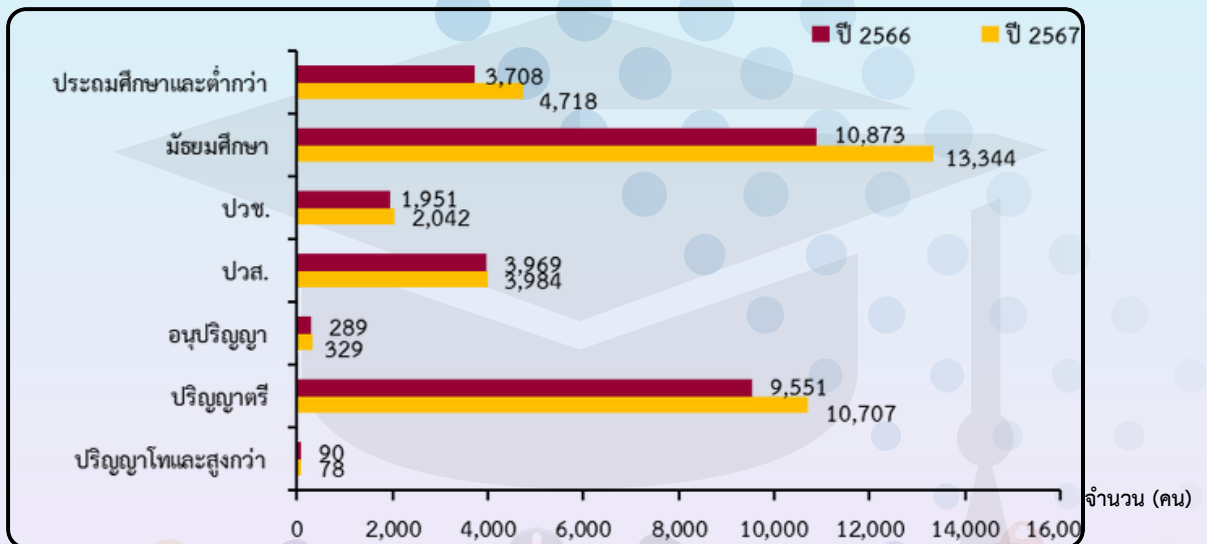
- 1. เสมียนพนักงานทั่วไป พนักงานธุรการ จำนวน 2,858 คน
- 2. เจ้าหน้าที่เก็บเงิน แคชเชียร์ จำนวน 1,212 คน
- 3. เจ้าหน้าที่คลังสินค้า จำนวน 629 คน



พนักงานบริการ พนักงานขายของในร้านค้าและตลาด จำนวน 6,733 คน คิดเป็นร้อยละ 19.13
จำแนกรายละเอียดหมวดย่อย 3 อันดับแรก

- 1. พนักงานขายสินค้า (ประจำร้าน) จำนวน 1,128 คน
- 2. พนักงานดูแลความปลอดภัย จำนวน 1,023 คน
- 3. พนักงานขาย จำนวน 847 คน

เปรียบเทียบการบรรจุนาน จำแนกตามระดับการศึกษา ปี 2566 และปี 2567



สำหรับระดับการศึกษาที่มีการบรรจุนานที่สุด ได้แก่ ระดับมัธยมศึกษา จำนวน 13,344 คน (ร้อยละ 37.91) รองลงมาระดับปริญญาตรี จำนวน 10,707 คน (ร้อยละ 30.42) และระดับประถมศึกษาและต่ำกว่า จำนวน 4,718 คน (ร้อยละ 13.40) และมีอายุระหว่าง 30-39 ปี มากที่สุด จำนวน 11,677 คน (ร้อยละ 33.17) รองลงมาอายุระหว่าง 25-29 ปี จำนวน 8,821 คน (ร้อยละ 25.06) และอายุระหว่าง 40-49 ปี จำนวน 6,432 คน (ร้อยละ 18.27)

ที่มา : ระบบไทยมีงานทำ กรมการจัดหางาน

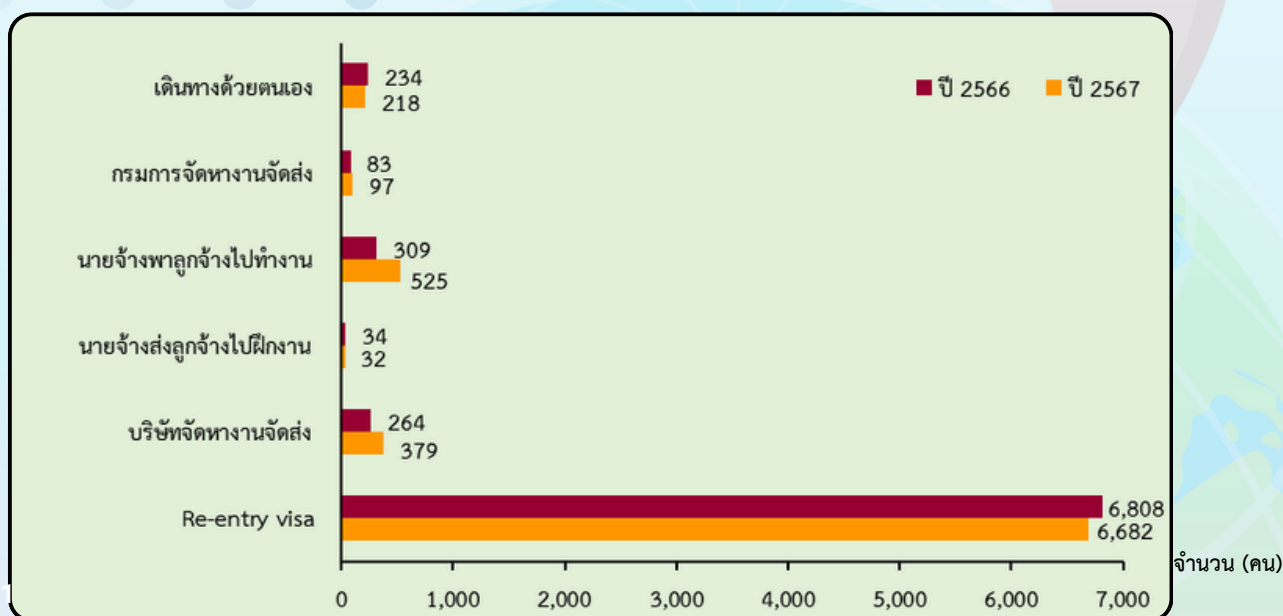
การไปทำงานต่างประเทศ



ภาคใต้มีแรงงานไทยที่ได้รับอนุญาตให้เดินทางไปทำงานต่างประเทศในช่วงปี 2567 จำนวน 7,933 คน (ชาย 5,715 คน หญิง 2,218 คน) เพิ่มขึ้นจากช่วงเดียวกันของปีก่อน ร้อยละ 2.60

แรงงานเดินทางไปทำงานโดยวิธี Re-entry visa (เป็นแรงงานซึ่งได้รับการต่อสัญญาจ้างและได้รับอนุญาตให้เดินทางกลับไปทำงานต่างประเทศ) มากที่สุด จำนวน 6,682 คน (ร้อยละ 84.23) รองลงมานายจ้างพาลูกจ้างไปทำงาน จำนวน 525 คน (ร้อยละ 6.62) และบริษัทจัดหางานจัดส่ง จำนวน 379 คน (ร้อยละ 4.78) จังหวัดสงขลามีแรงงานไทยเดินทางไปทำงานต่างประเทศมากที่สุด จำนวน 2,412 คน (ร้อยละ 30.40) รองลงมาจังหวัดสตูล จำนวน 2,060 คน (ร้อยละ 25.97) และจังหวัดปัตตานี จำนวน 1,081 คน (ร้อยละ 13.63)

เปรียบเทียบจำนวนแรงงานที่ได้รับอนุญาตให้เดินทางไปทำงานต่างประเทศ จำแนกตามวิธีการเดินทาง ปี 2566 และปี 2567



5 จังหวัดที่แรงงานเดินทางไปทำงานต่างประเทศมากที่สุด

1 จังหวัดสงขลา

2,412 คน (30.40%)

2 จังหวัดสตูล

2,060 คน (25.97%)

3 จังหวัดปัตตานี

1,081 คน (13.63%)

4 จังหวัดตรัง

459 คน (5.79%)

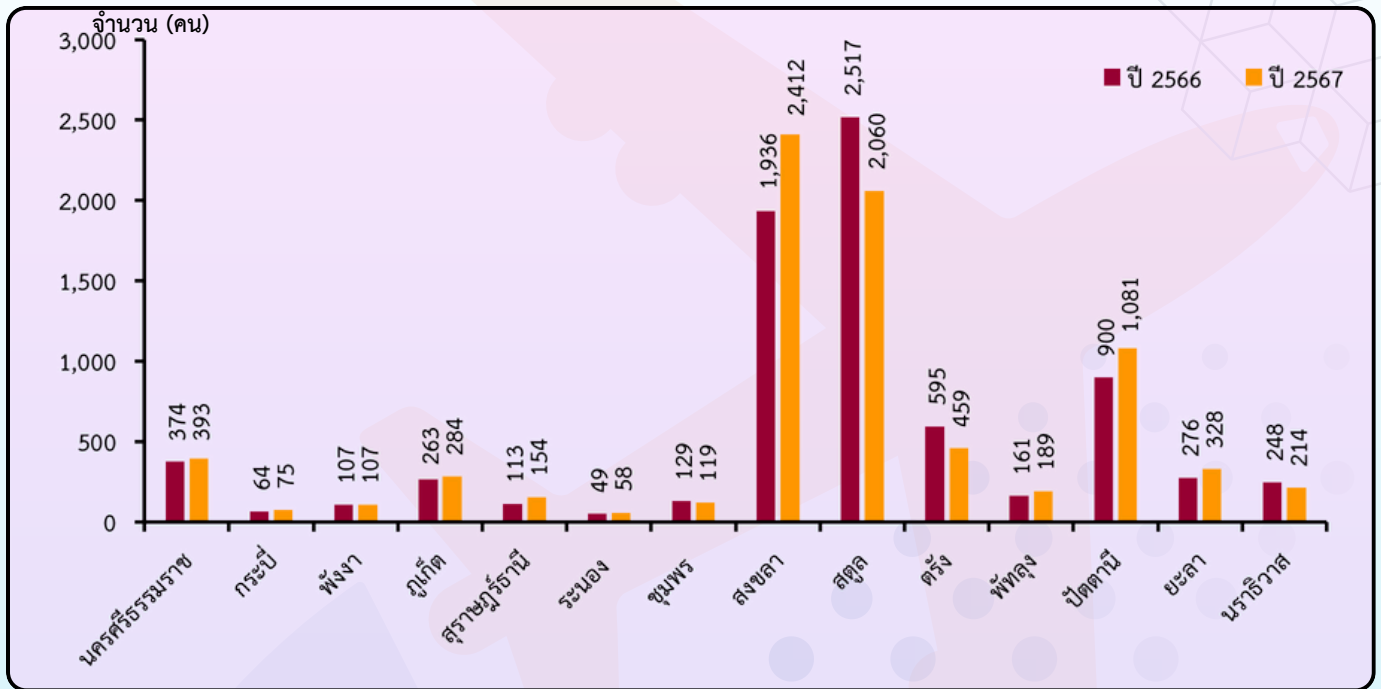
5 จังหวัดนครศรีธรรมราช

393 คน (4.95%)

ที่มา : กองบริหารแรงงานไทยไปต่างประเทศ



เปรียบเทียบจำนวนแรงงานที่ได้รับอนุญาตให้เดินทางไปทำงานต่างประเทศ
จำแนกรายจังหวัด ปี 2566 และปี 2567



5 ประเทศที่แรงงานเดินทางไปทำงานต่างประเทศมากที่สุด



ประเทศมาเลเซีย

5,767 คน | 72.70%



ประเทศสิงคโปร์

514 คน | 6.48%



ประเทศสหรัฐอเมริกา

261 คน | 3.29%



ประเทศอินโดนีเซีย

155 คน | 1.95%



ประเทศญี่ปุ่น

118 คน | 1.49%

ที่มา : กองบริหารแรงงานไทยไปต่างประเทศ

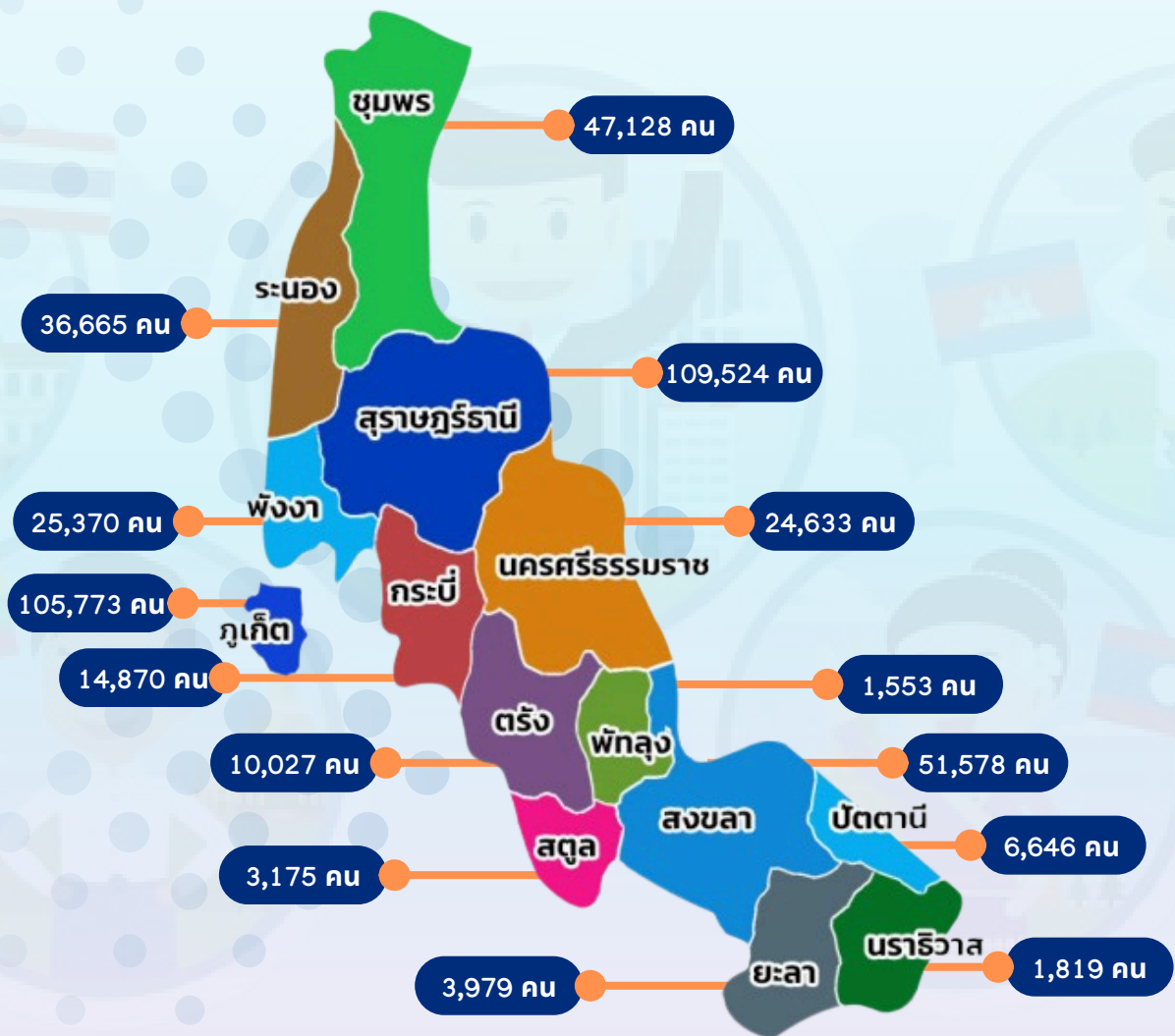


การทำงานของคนต่างด้าว



จากข้อมูลของสำนักบริหารแรงงานต่างด้าว ในช่วงปี 2567 (ณ เดือนธันวาคม) ภาคใต้มีจำนวนแรงงานต่างด้าวคงเหลือ จำนวน 442,740 คน คิดเป็นร้อยละ 13.21 ของทั้งประเทศ เมื่อเปรียบเทียบกับช่วงเดียวกันของปีก่อน เพิ่มขึ้นร้อยละ 31.06 จังหวัดที่มีแรงงานต่างด้าวได้รับอนุญาตทำงานมากที่สุด คือ จังหวัดสุราษฎร์ธานี จำนวน 109,524 คน (ร้อยละ 24.74) รองลงมาจังหวัดภูเก็ต จำนวน 105,773 คน (ร้อยละ 23.89) และจังหวัดสงขลา จำนวน 51,578 คน (ร้อยละ 11.65)

จำนวนแรงงานต่างด้าวที่ได้รับอนุญาตทำงานคงเหลือ จำแนกรายจังหวัด



3 จังหวัดที่แรงงานต่างด้าวได้รับอนุญาตทำงานมากที่สุด

1 จังหวัดสุราษฎร์ธานี

จำนวน 109,524 คน
ร้อยละ 23.88

2 จังหวัดภูเก็ต

จำนวน 105,773 คน
ร้อยละ 24.74

3 จังหวัดสงขลา

จำนวน 51,578 คน
ร้อยละ 11.65

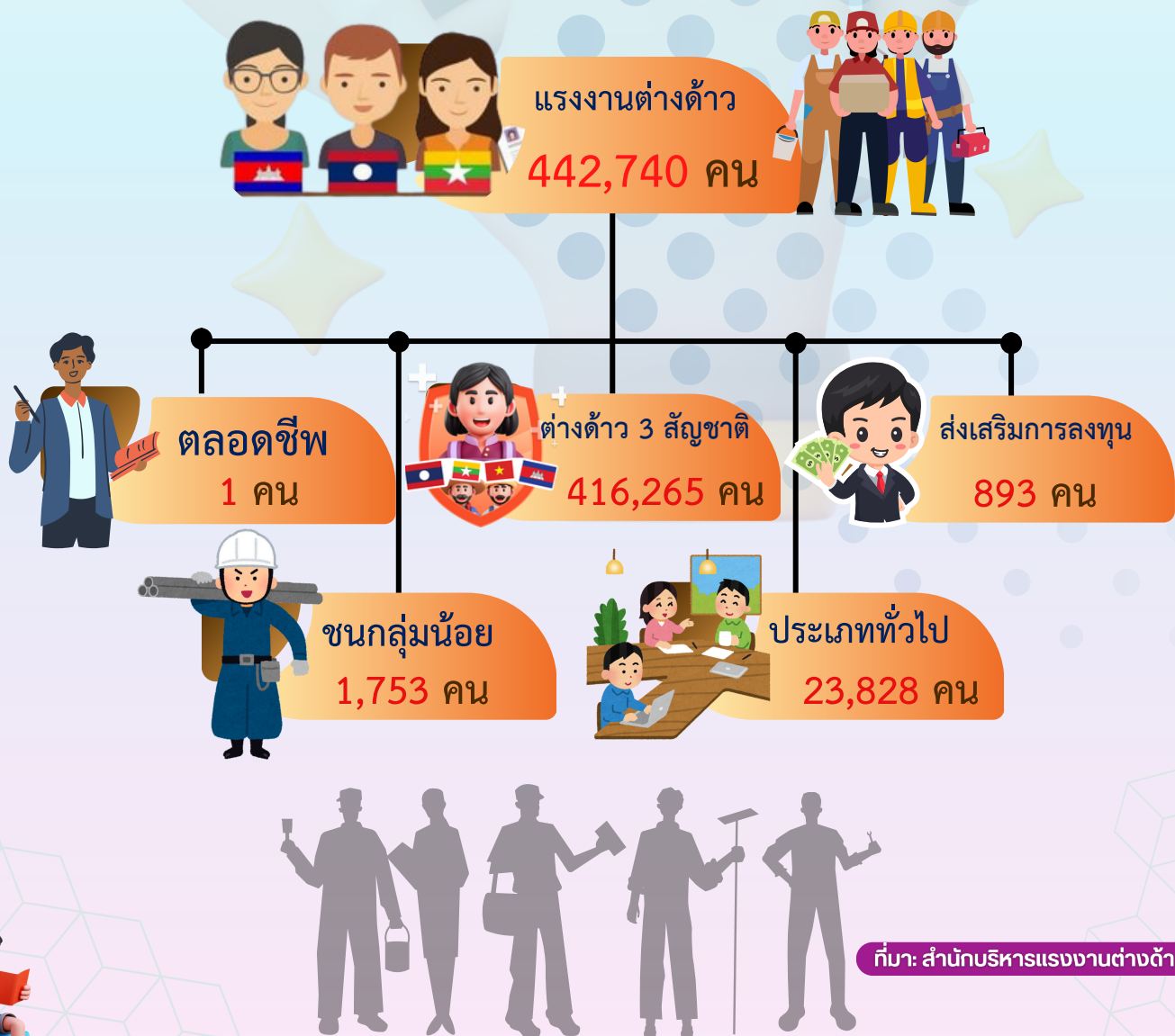
ที่มา: สำนักบริหารแรงงานต่างด้าว



จำนวนแรงงานต่างด้าวตามลักษณะการเข้าเมืองรายมาตรา ตามพระราชกำหนดการบริหารจัดการ
การทำงานของคนต่างด้าว พ.ศ. 2560 และที่แก้ไขเพิ่มเติม (ฉบับที่ 2) พ.ศ. 2561

1. มาตรา 59 จำนวน 55,266 คน คิดเป็นร้อยละ 12.48 ของแรงงานต่างด้าวที่ได้รับอนุญาตให้ทำงาน
ในภาคใต้ จำแนกเป็น ประเภทตลอดชีพ 1 คน ประเภททั่วไป 23,828 คน (ร้อยละ 43.12) นำเข้าตาม
MOU 31,437 คน (ร้อยละ 56.88)
2. มาตรา 62 (ส่งเสริมการลงทุน) จำนวน 893 คน (ร้อยละ 0.22)
3. มาตรา 63/1 (ชนกลุ่มน้อย) จำนวน 1,753 คน (ร้อยละ 0.40)
4. มาตรา 63/2 จำนวน 383,439 คน (มติ ครม. 7 กุมภาพันธ์ 2566) จำนวน 269,893 คน (ร้อยละ) 70.39
และ (มติ ครม. 3 ตุลาคม 2566) จำนวน 113,546 คน (ร้อยละ) 29.61
5. มาตรา 64 คนต่างด้าวทำงานไป - กลับ หรือตามฤดูกาล จำนวน 1,389 คน (ร้อยละ 0.31)

แรงงานต่างด้าวที่ได้รับอนุญาตทำงานคงเหลือในภาคใต้ ณ เดือนธันวาคม 2567



บทความน่าสนใจ

“ขับเคลื่อนการพัฒนาประเทศ ด้วยนวัตกรรมและทักษะแรงงาน”

นครินทร์ อมเรศ
ธนาคารแห่งประเทศไทย

การเติบโตทางเศรษฐกิจของประเทศในระยะยาวขึ้นอยู่กับระดับการเติบโตเต็มศักยภาพโดยมีการใช้ทรัพยากรทั้งแรงงานและทุนอย่างมีประสิทธิภาพ ซึ่งต้องอาศัยการจัดสรรทรัพยากรอย่างเหมาะสมควบคู่กับการใช้ประโยชน์จากนวัตกรรมในการยกระดับผลิตภาพรวม บทความนี้มุ่งตอบคำถามว่าปัจจัยด้านนวัตกรรมได้ทำหน้าที่ในการสนับสนุนการขยายตัวทางเศรษฐกิจของไทยในระยะยาวแล้วหรือไม่? ตลอดจนจะสามารถส่งเสริมนวัตกรรมเพื่อสนับสนุนการเติบโตทางเศรษฐกิจได้อย่างไร?

ผลิตภาพรวมของไทยโตต่ำในอาเซียน แม้จะมีสต็อกทุนด้าน R&D และ ICT อยู่ในระดับสูง

ก่อนอื่น ขอหยิบยกตัวเลขค่าเฉลี่ยการขยายตัวของผลิตภาพรวม (Total Factor Productivity) ของไทย ในช่วงปี 2015-2022 จากรายงาน APO Productivity Databook 2024 เพื่อสะท้อนให้เห็นสถานะของไทยในภูมิภาคว่า ผลิตภาพรวมของไทยในช่วงเวลาดังกล่าวเติบโตอยู่ในลำดับ 4 จาก 6 ประเทศ นำโดย เวียดนาม (1.8%) สิงคโปร์ (1.1%) มาเลเซีย (0.8%) ไทย (0.2%) ฟิลิปปินส์ (-0.2%) และ อินโดนีเซีย (-0.3%) ซึ่งหากมองย้อนกลับไปถึงครึ่งศตวรรษก่อน จะพบว่าดัชนีผลิตภาพรวมของไทยในปี 2022 คิดเป็น 1.04 เท่าเมื่อเทียบกับปี 1970 ใกล้เคียงกับ ฟิลิปปินส์ (0.97 เท่า) แต่ต่ำกว่า อินโดนีเซีย (1.05 เท่า) เวียดนาม (1.17 เท่า) สิงคโปร์ (1.63 เท่า) และ มาเลเซีย (1.69 เท่า) แสดงให้เห็นว่าปัญหาผลิตภาพรวมของไทยที่เติบโตในระดับต่ำไม่ใช่ปัญหาที่เพิ่งจะเกิดขึ้น แต่เป็นปัญหาเรื้อรังมาโดยตลอด

หากลองคาดเดาถึงสาเหตุของปัญหาดังกล่าว เชื่อว่าหลาย ๆ ท่าน คงพุ่งเล็งไปยังการลงทุนด้านวิจัยและพัฒนา (R&D) ของไทยว่ามีน้อยกว่าประเทศเพื่อนบ้านใช่หรือไม่? ซึ่งคำตอบที่ได้น่าจะทำให้แปลกใจอยู่ไม่น้อย เพราะรายงานฉบับเดียวกันนี้ได้แสดงให้เห็นว่าสต็อกทุนด้าน R&D ในปี 2022 ของไทยสูงถึง 5% ของ GDP ต่ำกว่าเพียง สิงคโปร์ (7%) และหากนับรวมถึงสต็อกทุนด้าน R&D และเทคโนโลยีสารสนเทศและการสื่อสาร (ICT) ด้วยแล้วก็จะสูงถึง 16% ของ GDP น้อยกว่าเพียงแค่สิงคโปร์ (22%) ในกลุ่ม 6 ประเทศอาเซียน อย่างไรก็ตาม สต็อกทุน ICT ของไทยที่อยู่ในระดับสูงมาจาก Hardware หรือ เครื่องจักร ชิ้นส่วน และอุปกรณ์ต่าง ๆ ซึ่งสูงถึง 10% ของ GDP ขณะที่ ในส่วนของ Software เช่น โปรแกรมหรือชุดคำสั่ง มีสต็อกทุนเพียง 1% ของ GDP ต่ำกว่าตัวเลขของสิงคโปร์และมาเลเซีย ที่ 9% และ 3% ตามลำดับ ปัญหาของไทยจึงน่าจะเกิดจากการประยุกต์ใช้ทุนที่มีอยู่ในการพัฒนา มากกว่าการขาดแคลนทุนรอนเป็นหลัก แล้วมุมมองของการพัฒนานวัตกรรมของไทยในระยะต่อไปเป็นอย่างไร?



ทิศทางการลงทุนด้านนวัตกรรมในระยะยาวของไทยดูไม่สดใสเมื่อเทียบกับเพื่อนบ้าน

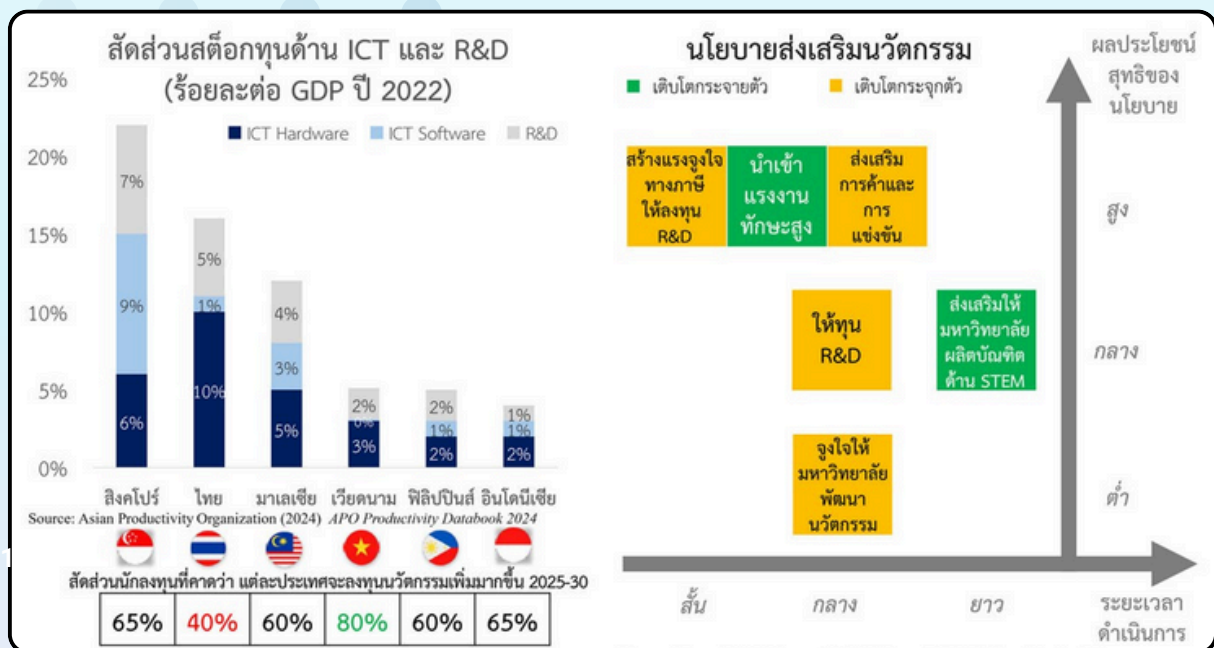
รายงาน e-Conomy SEA 2024^[ii] ซึ่งเป็นโครงการวิจัยโดย Google, Temasek และ Bain & Company เพื่อประเมินพัฒนาการและทิศทางของ Internet Economy ในภูมิภาค ASEAN ได้จำแนกการลงทุนนอกตลาดหลักทรัพย์ (private equity) ในเศรษฐกิจดิจิทัลออกเป็น การท่องเที่ยว สื่อออนไลน์ การขนส่งและอาหาร e-Commerce บริการทางการเงินดิจิทัล และ สาขาเกิดใหม่ อาทิ Software, FinTech, HealthTech/MedTech และ AI/Deep Tech ซึ่งสาขาเกิดใหม่นี้มีสัดส่วนมูลค่าการลงทุนนอกตลาดหลักทรัพย์ในเศรษฐกิจดิจิทัลสูงถึง 46% ในปี 2023 และครั้งแรกของปี 2024 จึงเป็นห้วงจักรสำคัญในการผลักดันให้เศรษฐกิจดิจิทัลในภูมิภาคเติบโตในระยะต่อไป ซึ่งรายงานดังกล่าวได้สำรวจมุมมองของนักลงทุนที่มีต่อการลงทุนของแต่ละประเทศในสาขาเกิดใหม่ในช่วงปี 2025-2030 โดยพบว่า 80% ของนักลงทุนคาดว่าจะเห็นการลงทุนของแต่ละประเทศในนวัตกรรมสาขาเกิดใหม่เพิ่มมากขึ้น ในเวียดนาม, 65% ของนักลงทุนคาดว่าจะเห็นการเพิ่มมากขึ้น ในสิงคโปร์และอินโดนีเซีย, 60% ของนักลงทุนคาดว่าจะเห็นการเพิ่มมากขึ้นในมาเลเซียและฟิลิปปินส์ อย่างไรก็ตาม มีเพียง 40% ของนักลงทุนที่คาดว่าจะเห็นการลงทุนในนวัตกรรมสาขาเกิดใหม่เพิ่มมากขึ้นในไทย ซึ่งเมื่อเจาะลึกในส่วนของไทยแล้ว สัดส่วนการลงทุนในสาขาเกิดใหม่ที่เคยสูงถึง 15%, 55% และ 23% ในปี 2021-2023 ตามลำดับ ได้ปรับลดลงมาอยู่ที่เพียง 7% ในครั้งแรกของปี 2024 จึงสอดคล้องกับมุมมองที่ไม่สดใสของนักลงทุนที่มีต่อการลงทุนด้านนวัตกรรมในระยะยาวของไทย

นโยบายในระยะสั้นและระยะยาว: นำเข้าแรงงานทักษะสูง และส่งเสริมให้มหาวิทยาลัยผลิตบัณฑิตด้าน STEM

ภายใต้สถานการณ์แรงส่งจากนวัตกรรมที่มีต่อการเจริญเติบโตทางเศรษฐกิจของไทยทั้งในช่วงที่ผ่านมา และแนวโน้มในระยะต่อไปอยู่ในทิศทางที่แผ่วลงจากตัวเลขข้างต้น การหาทางออกจึงต้องอาศัยการทบทวนปัจจัยพื้นฐาน โดยพิจารณาทางเลือกจากชุดเครื่องมือทางนโยบายในการส่งเสริมการพัฒนานวัตกรรม โดยคำนึงถึงทั้งในมิติของผลประโยชน์สุทธิ ระยะเวลาที่ใช้ในการดำเนินการ ตลอดจนผลของการดำเนินนโยบายในการสร้างการเติบโตอย่างทั่วถึงผ่านการเติบโตแบบกระจายตัว ไม่ได้กระจุกตัวแค่บางภาคส่วน ซึ่งผลการศึกษาในเชิงวิชาการได้เสนอทางเลือกไว้หลายประการ อาทิ การสร้างแรงจูงใจทางภาษีให้ผู้ประกอบการลงทุน R&D, การให้เงินทุนอุดหนุน R&D, การสร้างแรงจูงใจให้มหาวิทยาลัยพัฒนานวัตกรรม ตลอดจนการส่งเสริมการค้าและการแข่งขัน ซึ่งบางทางเลือกอาจมีผลข้างเคียงเชิงลบ คือ ก่อให้เกิดการเติบโตแบบกระจุกตัว ผู้เขียนจึงขอคัดเลือกลงนโยบายที่ไม่ก่อให้เกิดปัญหาดังกล่าว ได้แก่

การนำเข้าแรงงานทักษะสูงเป็นนโยบายที่ดำเนินการได้ในระยะสั้นและมีผลประโยชน์สุทธิของนโยบายสูง และจะช่วยลดปัญหาความไม่สอดคล้องระหว่างทักษะที่ตลาดแรงงานต้องการกับทักษะที่แรงงานไทยมีอยู่ หรือปัญหา skill mismatch อันเป็นสาเหตุสำคัญอันหนึ่งที่ทำให้มีช่องว่างระหว่างรายได้ในไทย ดังนั้น การเติมแรงงานทักษะสูงจากต่างประเทศจะทำให้ตลาดแรงงานทักษะสูงมีความขาดแคลนน้อยลง จึงช่วยลดแรงกดดันต่อส่วนต่างของค่าจ้างระหว่างแรงงานทักษะสูงและแรงงานกลุ่มอื่นได้ นอกจากนี้การดึงดูดแรงงานทักษะสูงเข้ามาในประเทศ จะทำให้เกิดการถ่ายทอดนวัตกรรมระหว่างแรงงานต่างชาติและแรงงานไทยอีกด้วย ซึ่งจะช่วยให้แรงงานไทยมีทักษะดีขึ้นและมีรายได้สูงขึ้น อย่างไรก็ตาม มาตรการศึกษาร่วมระหว่าง สกพอ. และ ฐปท. แสดงให้เห็นว่า แรงงานต่างชาติทักษะสูงยังคิดเป็นเพียงร้อยละ 8 ของแรงงานต่างประเทศทั้งหมด จึงเสนอให้สร้างแรงจูงใจดึงดูดแรงงานต่างชาติทักษะสูงในสาขาที่ขาดแคลน เช่น การปรับลดกฎระเบียบที่เป็นข้อจำกัด การให้แรงจูงใจเรื่องที่อยู่อาศัย การจ้างงาน การสนับสนุนด้านการศึกษาและความเป็นอยู่ของครอบครัว เพื่อนำเข้าแรงงานทักษะสูงทั้งจากต่างชาติและจากคนในประเทศที่ไปทำงานในต่างประเทศให้กลับมาพัฒนาประเทศ

การส่งเสริมให้มหาวิทยาลัยผลิตบัณฑิตด้าน STEM (วิทยาศาสตร์ เทคโนโลยี วิศวกรรมศาสตร์ และคณิตศาสตร์) เป็นนโยบายในระยะยาวและมีผลประโยชน์สุทธิของนโยบายปานกลาง เนื่องจากต้องใช้ทรัพยากรทั้งเงินทุนและระยะเวลาในการดำเนินการสูง แต่นับว่ามีความจำเป็นอย่างยิ่งและจะมีส่วนในการวางรากฐานสำคัญในการแก้ปัญหาให้กับประเทศได้อย่างยั่งยืน โดยผลการศึกษาของ TDRI ได้เสนอให้ใช้ประโยชน์จากข้อมูลทะเบียนแรงงานไทยที่หน่วยงานภาครัฐต่าง ๆ ได้จัดเก็บ ตลอดจน มีหน่วยงานกลางของประเทศที่พัฒนาระบบการให้บริการด้านการเชื่อมโยงข้อมูลตามแนวทาง Data Exchange Center เพื่อสร้างความร่วมมือในการแลกเปลี่ยนข้อมูลในการผลิตบัณฑิตด้าน STEM โดยต้องเริ่มมาตั้งแต่ต้นน้ำที่กระทรวงศึกษาธิการ ในการพัฒนาให้นักเรียนในระดับเตรียมอุดมศึกษามีพื้นฐานด้านคณิตศาสตร์และวิทยาศาสตร์เพียงพอ ต่อเนื่องมาที่การผลิตบัณฑิตด้าน STEM ของกระทรวงการอุดมศึกษา วิทยาศาสตร์ วิจัยและนวัตกรรม จนไปถึงข้อต่อปลายน้ำที่กระทรวงแรงงานและกระทรวงด้านเศรษฐกิจที่เกี่ยวข้อง ซึ่งมีหน้าที่กำหนดทิศทางกิจกรรมทางเศรษฐกิจของประเทศ ตลอดจนกำหนดทักษะที่จำเป็นเพื่อสะท้อนโจทย์กลับไปให้หน่วยงานต้นน้ำและกลางน้ำในการสร้างคนเพื่อตอบโจทย์สอดคล้องกับการพัฒนาประเทศมากขึ้น



โดยสรุปแล้ว การเจริญเติบโตทางเศรษฐกิจของไทยยังต้องการแรงส่งเพิ่มเติมจากนวัตกรรม ซึ่งเป็นปัจจัยสำคัญแห่งความสำเร็จของการพัฒนาประเทศ ซึ่งแม้สต็อกทุนด้าน R&D และ ICT ของไทยจะอยู่ในระดับสูงโดยเปรียบเทียบกับประเทศเพื่อนบ้าน แต่ทิศทางการลงทุนในสาขานวัตกรรมเกิดใหม่กลับดูไม่สดใส จึงมีความจำเป็นที่ไทยต้องกลับไปมองปัญหาที่รากฐาน และพิจารณานโยบายที่สร้างการเติบโตได้อย่างกระจายตัว อาทิ การนำเข้าแรงงานทักษะสูงและการส่งเสริมให้มหาวิทยาลัยผลิตบัณฑิตด้าน STEM ซึ่งต้องอาศัยการทำงานร่วมกันในการกำหนดทิศทางการพัฒนาของประเทศควบคู่ไปกับการดำเนินนโยบายพัฒนาทรัพยากรมนุษย์ เพื่อให้นวัตกรรมและทักษะแรงงานสามารถขับเคลื่อนการเติบโตทางเศรษฐกิจของไทยได้อย่างยั่งยืน

ที่มา: ธนาคารแห่งประเทศไทย

<https://www.bot.or.th/th/research-and-publications/articles-and-publications/articles/article-20250422.html>



อำนวยการจัดทำ

นางสาวสุจิตรา จจรกิตการ
ผู้อำนวยการกองบริหารข้อมูลตลาดแรงงาน

คณะผู้จัดทำ

นางฟองศรี แก้วมณี
นางสาวไพโรษุภย์ เทอดวีระพงศ์
นายบุญยฤทธิ พรหมสังคหะ
นางสาวปรีดา จงไกรจักร

นักวิชาการแรงงานชำนาญการ
นักวิชาการแรงงานปฏิบัติการ
นักวิชาการแรงงาน
เจ้าพนักงานแรงงาน





ศูนย์บริหารข้อมูลตลาดแรงงานภาคใต้ กองบริหารข้อมูลตลาดแรงงาน กรมการจัดหางาน กระทรวงแรงงาน



ศาลากลางจังหวัดสงขลาหลังเก่า (ชั้น 1) ถนนราชดำเนิน
ตำบลบ่อยาง อำเภอเมืองสงขลา จังหวัดสงขลา



โทรศัพท์/โทรสาร 0-7432-5042



lm_ska@doe.go.th



ศูนย์บริหารข้อมูลตลาดแรงงานภาคใต้



lmi-south



www.doe.go.th/lmi-south



Southern Lmi Station

QR Code สมต.ภาคใต้

