



วารสาร

สถานการณ์ตลาดแรงงานภาคกลาง ปี 2567

ความต้องการแรงงานเพิ่มขึ้นร้อยละ 20.51

สาขาอุตสาหกรรมที่มีความต้องการแรงงานมาก ได้แก่

- การขายส่งยกเว้นยานยนต์และจักรยานยนต์
- การขายปลีกยกเว้นยานยนต์และจักรยานยนต์
- การบริการด้านอาหารและเครื่องดื่ม



อัตราการว่างงานเฉลี่ยทั้งปี ร้อยละ 1.25



ศูนย์บริหารข้อมูลตลาดแรงงานภาคกลาง
กองบริหารข้อมูลตลาดแรงงาน

<http://doe.go.th/lmia>

บรรณาธิการ

สถานการณ์ตลาดแรงงานภาคกลาง ปี 2567 เป็นการนำเสนอภาพรวมสถานการณ์ในด้านความต้องการแรงงาน ผู้สมัครงาน และการบรรจุงาน การไปทำงานต่างประเทศ และการทำงานของคนต่างด้าว จากข้อมูลการให้บริการของกรมการจัดหางาน รวมทั้งข้อมูลที่เกี่ยวข้อง ประกอบด้วย ข้อมูลด้านเศรษฐกิจ การลงทุน ภาวะการมีงานทำและการว่างงาน ใน 10 จังหวัดภาคกลาง ได้แก่ กรุงเทพมหานคร จังหวัดชัยนาท จังหวัดนนทบุรี จังหวัดปทุมธานี จังหวัดพระนครศรีอยุธยา จังหวัดลพบุรี จังหวัดสมุทรปราการ จังหวัดสระบุรี จังหวัดสิงห์บุรี และจังหวัดอ่างทอง เพื่อเผยแพร่ประชาสัมพันธ์แก่หน่วยงานที่เกี่ยวข้องและผู้ที่เกี่ยวข้องนำไปใช้ประโยชน์ต่อไป

หวังเป็นอย่างยิ่งว่า วารสารฉบับนี้จะเป็นประโยชน์ตามสมควร หากต้องการข้อมูลเพิ่มเติมหรือมีข้อเสนอแนะอื่นใด สามารถติดต่อได้ที่กองบริหารข้อมูลตลาดแรงงาน โทรศัพท์ 0-2246-7870 หรือ e-mail : lmi@doe.go.th คณะผู้จัดทำยินดีให้บริการและพร้อมที่จะรับฟัง เพื่อนำไปพิจารณาปรับปรุงให้ดียิ่งขึ้นต่อไป

สารบัญ

คำนำ

สรุปสาระสำคัญ	1
ภาวะเศรษฐกิจและการลงทุน	5
สถานการณ์ตลาดแรงงานภาคกลาง ปี 2567	
• กำลังแรงงานและภาวะการมีงานทำ	9
• ภาวะตลาดแรงงาน	15
• การไปทำงานต่างประเทศ	21
• การทำงานของคนต่างด้าว	23
• บทความที่น่าสนใจ	25

สรุปสถานการณ์ตลาดแรงงานภาคกลาง ปี 2567 (มกราคม – ธันวาคม)

ภาวะเศรษฐกิจ

สำนักงานสภาพัฒนาการเศรษฐกิจและสังคมแห่งชาติ รายงานภาพรวมเศรษฐกิจไทยปี 2567 ขยายตัวร้อยละ 2.5 เร่งขึ้นจากการขยายตัว ร้อยละ 2.0 ในปี 2566 ด้านการใช้จ่าย การอุปโภคบริโภคภาคเอกชน และการอุปโภคบริโภคภาครัฐบาลขยายตัวร้อยละ 4.4 และร้อยละ 2.5 ตามลำดับ การลงทุนภาครัฐขยายตัวร้อยละ 4.8 ขณะที่การลงทุนภาคเอกชนลดลงร้อยละ 1.6 ส่วนมูลค่าการส่งออกสินค้าในรูปดอลลาร์ สรอ. ขยายตัวร้อยละ 5.8 ด้านการผลิต สาขาที่พักรวมและบริการด้านอาหาร สาขาการขนส่งและสถานที่เก็บสินค้า สาขาการขนส่งและการขายปลีก และสาขาก่อสร้าง ขยายตัว ร้อยละ 9.5 ร้อยละ 9.0 ร้อยละ 3.8 และร้อยละ 1.3 ตามลำดับ ขณะที่สาขาการผลิตสินค้าอุตสาหกรรม และสาขาเกษตรกรรม การป่าไม้ และการประมง ลดลงร้อยละ 0.5 และร้อยละ 1.0 ตามลำดับ รวมทั้งปี 2567 ผลิตภัณฑ์มวลรวมในประเทศ (GDP) อยู่ที่ 18.58 ล้านล้านบาท (5.26 แสนล้านดอลลาร์ สรอ.) เพิ่มขึ้นจาก 17.95 ล้านล้านบาท (5.15 แสนล้านดอลลาร์ สรอ.) ในปี 2566 และผลิตภัณฑ์มวลรวมในประเทศต่อหัวของคนไทยเฉลี่ยอยู่ที่ 264,607.7 บาทต่อคนต่อปี (7,496.0 ดอลลาร์ สรอ. ต่อคนต่อปี) เพิ่มขึ้นจาก 256,345.4 บาทต่อคนต่อปี (7,363.3 ดอลลาร์ สรอ. ต่อคนต่อปี) ในปี 2566 สำหรับเสถียรภาพทางเศรษฐกิจ อัตราการว่างงานอยู่ที่ร้อยละ 1.0 อัตราเงินเพื่อเฉลี่ยอยู่ที่ร้อยละ 0.4 และดุลบัญชีเดินสะพัดเกินดุลร้อยละ 2.3 ของ GDP

แนวโน้มเศรษฐกิจไทยปี 2568 คาดว่าจะ

ขยายตัวร้อยละ 2.3 – 3.3 (ค่ากลางการประมาณการอยู่ที่ร้อยละ 2.8) โดยมีปัจจัยสนับสนุนจาก (1) การเพิ่มขึ้นของรายจ่ายภาครัฐ โดยเฉพาะรายจ่ายลงทุน

(2) การขยายตัวอย่างต่อเนื่องของการบริโภคภาคเอกชนและการปรับตัวดีขึ้นของการลงทุนภาคเอกชน (3) การฟื้นตัวอย่างต่อเนื่องของการท่องเที่ยวและบริการที่เกี่ยวข้อง และ (4) การขยายตัวอย่างต่อเนื่องของการส่งออกสินค้า ทั้งนี้ คาดว่าการอุปโภคบริโภคและการลงทุนภาคเอกชนจะขยายตัวร้อยละ 3.3 และร้อยละ 3.2 ตามลำดับ มูลค่าการส่งออกในรูปดอลลาร์ สรอ. ขยายตัวร้อยละ 3.5 อัตราเงินเพื่อเฉลี่ยอยู่ในช่วงร้อยละ 0.5 - 1.5 และดุลบัญชีเดินสะพัดเกินดุลร้อยละ 2.5 ของ GDP

การลงทุน

การลงทุนในภาคกลางปี 2567 มีจำนวนโรงงานขออนุญาตประกอบกิจการใหม่ จำนวน 552 แห่ง เพิ่มขึ้นร้อยละ 24.04 เงินลงทุน 107,446.20 ล้านบาท ลดลงร้อยละ 17.14 และมีการจ้างงาน 23,345 คน เพิ่มขึ้นร้อยละ 37.66 เมื่อเปรียบเทียบกับปีก่อน อุตสาหกรรมที่มีโรงงานขออนุญาตเปิดกิจการใหม่มากที่สุด คือ อุตสาหกรรมผลิตภัณฑ์โลหะ โลหะขั้นมูลฐาน เครื่องจักร เครื่องใช้ไฟฟ้า และยานพาหนะ คิดเป็นร้อยละ 26.45 จากจำนวนโรงงานที่ขออนุญาตทั้งหมด รองลงมา อุตสาหกรรมเคมีภัณฑ์ ปิโตรเลียม กระดาษ การพิมพ์ ผลิตภัณฑ์ยางและพลาสติก อุตสาหกรรมอาหาร เครื่องดื่ม และผลิตภัณฑ์จากพืช และอุตสาหกรรมแปรรูปไม้ ผลิตภัณฑ์จากไม้ เครื่องเรือน เครื่องตกแต่งในอาคาร และผลิตภัณฑ์โลหะ โดยอุตสาหกรรมที่มีทั้งจำนวนโรงงาน เงินลงทุน และการจ้างงานเพิ่มขึ้น ได้แก่ อุตสาหกรรมเคมีภัณฑ์ ปิโตรเลียม กระดาษ การพิมพ์ ผลิตภัณฑ์ยางและพลาสติก พิจารณารายจังหวัด พบว่า จังหวัดสมุทรปราการ มีจำนวนโรงงานขออนุญาตเปิดกิจการใหม่มากที่สุด คิดเป็นร้อยละ 36.23 รองลงมา จังหวัดปทุมธานี จังหวัดพระนครศรีอยุธยา กรุงเทพมหานคร และจังหวัดสระบุรี

เมื่อเปรียบเทียบกับปีก่อน จังหวัดที่มีจำนวนโรงงานขออนุญาตเปิดกิจการใหม่เพิ่มขึ้นเกือบทุกจังหวัด ยกเว้น จังหวัดนนทบุรีที่มีจำนวนลดลง ส่วนจังหวัดที่มีการจ้างงานมากที่สุดคือ จังหวัดสมุทรปราการ คิดเป็นร้อยละ 34.00 รองลงมา จังหวัดพระนครศรีอยุธยา จังหวัดปทุมธานี และกรุงเทพมหานคร

กำลังแรงงานรวม และภาวะการมีงานทำ

กำลังแรงงานรวมใน 10 จังหวัดภาคกลางเพิ่มขึ้นจากปีที่ผ่านมา ร้อยละ 0.98 ผู้มีงานทำเพิ่มขึ้นร้อยละ 0.88 ส่วนอุตสาหกรรมที่มีผู้มีงานทำเพิ่มขึ้นมากคือ ที่พักแรมและบริการด้านอาหาร การขนส่งและสถานที่เก็บสินค้า กิจกรรมทางวิชาชีพและเทคนิค ลูกจ้างในครัวเรือนส่วนบุคคล และการบริหารและบริการสนับสนุน ส่วนผู้ว่างงานเพิ่มขึ้น ร้อยละ 81.61 สำหรับอัตราการว่างงานอยู่ที่ร้อยละ 1.25 เพิ่มขึ้นจากปีที่ผ่านมาซึ่งอยู่ที่ร้อยละ 1.17

ผู้มีงานทำ

ผู้มีงานทำมีจำนวน 11,404,446 คน คิดเป็นร้อยละ 70.61 ของประชากรอายุ 15 ปีขึ้นไป เมื่อพิจารณาจังหวัด พบว่า กรุงเทพมหานคร มีผู้มีงานทำมากที่สุด คิดเป็นร้อยละ 50.30 จากจำนวนผู้มีงานทำทั้งหมด เมื่อพิจารณาตามประเภทอุตสาหกรรม พบว่า อุตสาหกรรมการผลิต มีผู้มีงานทำมากที่สุด คิดเป็นร้อยละ 22.33 รองลงมา การขายส่ง การขายปลีก ฯ ร้อยละ 20.05 และที่พักแรมและบริการด้านอาหาร ร้อยละ 10.98 โดยอุตสาหกรรมที่มีผู้มีงานทำเพิ่มขึ้นมากที่สุด ได้แก่ ที่พักแรมและบริการด้านอาหาร รองลงมา การขนส่งและสถานที่เก็บสินค้า และกิจกรรมทางวิชาชีพและเทคนิค

สำหรับประเภทอาชีพ พบว่า พนักงานบริการ พนักงานขายในร้านค้าและตลาด มีผู้มีงานทำมากที่สุด คิดเป็นร้อยละ 25.57 รองลงมา ผู้ปฏิบัติงานในโรงงาน ผู้ควบคุมเครื่องจักรและผู้ปฏิบัติงาน

ด้านการประกอบ ร้อยละ 16.06 และผู้ปฏิบัติงานด้านความสามารถทางฝีมือและธุรกิจการค้าที่เกี่ยวข้อง ร้อยละ 12.24 เมื่อเปรียบเทียบกับปีก่อนประเภทอาชีพที่มีผู้มีงานทำเพิ่มขึ้น ได้แก่ อาชีพขั้นพื้นฐานต่าง ๆ ด้านการขายและการให้บริการ รองลงมา พนักงานบริการ พนักงานขายในร้านค้าและตลาด ผู้ประกอบวิชาชีพด้านต่าง ๆ และผู้ปฏิบัติงานฝีมือด้านการเกษตรและประมง ผู้มีงานทำส่วนใหญ่จบการศึกษาระดับอุดมศึกษา คิดเป็นร้อยละ 34.58 โดยจบการศึกษาระดับอุดมศึกษาสายวิชาการมากที่สุด คิดเป็นร้อยละ 74.76 จากผู้ที่จบการศึกษาระดับอุดมศึกษาทั้งหมด รองลงมา ระดับประถมศึกษาและต่ำกว่า ร้อยละ 24.26 และระดับมัธยมศึกษาตอนปลาย ร้อยละ 21.55 เมื่อเปรียบเทียบกับปีก่อน พบว่า ผู้ที่จบการศึกษาระดับประถมศึกษาและต่ำกว่า และระดับมัธยมศึกษาตอนต้นมีจำนวนเพิ่มขึ้น ในขณะที่ผู้ที่จบการศึกษาระดับมัธยมศึกษาตอนปลายและระดับอุดมศึกษา มีจำนวนลดลง

สำหรับสถานภาพการทำงาน พบว่า ทำงานเป็นลูกจ้างภาคเอกชนมากที่สุด คิดเป็นร้อยละ 59.34 รองลงมา ทำงานส่วนตัว ร้อยละ 22.80 และเป็นลูกจ้างรัฐบาล ร้อยละ 8.71 โดยลูกจ้างเอกชนมีจำนวนเพิ่มขึ้นมากที่สุด ในขณะที่ลูกจ้างรัฐบาลลดลงมากที่สุด เมื่อพิจารณาชั่วโมงการทำงาน พบว่า เป็นผู้ที่ทำงานระหว่าง 40-49 ชั่วโมงต่อสัปดาห์มากที่สุด คิดเป็นร้อยละ 65.02 รองลงมา ทำงาน 50 ชั่วโมงขึ้นไปต่อสัปดาห์ ร้อยละ 17.77 และทำงานระหว่าง 35-39 ชั่วโมงต่อสัปดาห์ร้อยละ 7.40

ในปี 2567 ผู้ว่างงาน มีจำนวน 144,886 คน เพิ่มขึ้นจากปีก่อน ร้อยละ 8.61 โดยมีอัตราการว่างงานอยู่ที่ร้อยละ 1.25 เพิ่มขึ้นจากปีที่ผ่านมาซึ่งอยู่ที่ร้อยละ 1.17 โดยจังหวัดพระนครศรีอยุธยามีอัตราการว่างงานสูงสุดอยู่ที่ร้อยละ 2.00 รองลงมา จังหวัดปทุมธานี ร้อยละ 1.82 จังหวัดอ่างทอง ร้อยละ 1.68

และจังหวัดสมุทรปราการ ร้อยละ 1.60 เมื่อเปรียบเทียบกับปีก่อนจังหวัดที่มีอัตราการว่างงานลดลง ได้แก่ จังหวัดสิงห์บุรี จังหวัดชัยนาท จังหวัดลพบุรี และจังหวัดสระบุรี

ความต้องการแรงงาน ผู้สมัครงาน และการบรรจุงาน ความต้องการแรงงาน

ในปี 2567 มีความต้องการแรงงานจำนวน 318,210 อัตรา สาขาอุตสาหกรรมที่มีความต้องการแรงงานมาก คือ การขายส่งยกเว้นยานยนต์และจักรยายนต์ การขายปลีกยกเว้นยานยนต์และจักรยายนต์ การบริการด้านอาหารและเครื่องดื่ม การผลิตผลิตภัณฑ์อาหาร และกิจกรรมการบริการรักษาความปลอดภัยและการสืบสวน ภาคอุตสาหกรรมต้องการแรงงานที่จบการศึกษาระดับมัธยมศึกษามากที่สุด คิดเป็นร้อยละ 30.30 รองลงมา ระดับปริญญาตรี ร้อยละ 18.10 และระดับ ปวส. ร้อยละ 16.51 ส่วนใหญ่ต้องการแรงงานที่มีอายุระหว่าง 25-29 ปี คิดเป็นร้อยละ 27.07 รองลงมา อายุระหว่าง 30-39 ปี ร้อยละ 24.48 และอายุระหว่าง 18-24 ปี ร้อยละ 23.95 สำหรับประเภทอาชีพ พบว่า อาชีพงานพื้นฐานมีความต้องการแรงงานมากที่สุด คิดเป็นร้อยละ 26.75 รองลงมา ช่างเทคนิคและผู้ปฏิบัติงานที่เกี่ยวข้อง ร้อยละ 20.65 และพนักงานบริการ พนักงานขายในร้านค้าและตลาด ร้อยละ 17.17

ผู้สมัครงาน

ผู้สมัครงาน มีจำนวน 100,626 คน เป็นชายจำนวน 42,861 คน หญิง จำนวน 57,765 คน โดยจังหวัดที่มีผู้สมัครงานมากที่สุด คือ กรุงเทพมหานคร คิดเป็นร้อยละ 58.85 รองลงมา จังหวัดพระนครศรีอยุธยา ร้อยละ 11.80 และจังหวัดสมุทรปราการ ร้อยละ 6.56 ผู้สมัครงานจบการศึกษาระดับมัธยมศึกษามากที่สุด คิดเป็นร้อยละ 38.91 รองลงมา ระดับปริญญาตรี ร้อยละ 33.55 และระดับประถมศึกษาและต่ำกว่า ร้อยละ 10.47 ในขณะที่ประเภทอาชีพ พบว่า อาชีพงานพื้นฐานมีผู้สมัครงานมากที่สุดคิดเป็น

ร้อยละ 24.57 รองลงมา ช่างเทคนิคและผู้ปฏิบัติงานที่เกี่ยวข้อง ร้อยละ 22.12 และเสมียนเจ้าหน้าที่ ร้อยละ 19.81 ผู้สมัครงานส่วนใหญ่มีอายุระหว่าง 30-39 ปี คิดเป็นร้อยละ 29.53 รองลงมา อายุระหว่าง 25-29 ปี ร้อยละ 21.78 และอายุระหว่าง 40-49 ปี ร้อยละ 20.49

การบรรจุงาน

ผู้สมัครงานได้รับการบรรจุงาน จำนวน 55,801 คน สาขาอุตสาหกรรมที่มีการบรรจุงานมาก 5 อันดับ ได้แก่ การขายปลีกยกเว้นยานยนต์และจักรยายนต์ การขายส่งยกเว้นยานยนต์และจักรยายนต์ การผลิตผลิตภัณฑ์อาหาร การผลิตผลิตภัณฑ์คอมพิวเตอร์อิเล็กทรอนิกส์ และการบริการด้านอาหารและเครื่องดื่ม เมื่อเปรียบเทียบกับช่วงเดียวกันของปีก่อน การบรรจุงานเพิ่มขึ้น ร้อยละ 4.38 สำหรับประเภทอาชีพ พบว่า อาชีพงานพื้นฐานมีการบรรจุงานมากที่สุด คิดเป็นร้อยละ 38.33 รองลงมา ช่างเทคนิคและผู้ปฏิบัติงานที่เกี่ยวข้อง ร้อยละ 23.54 และเสมียนเจ้าหน้าที่ ร้อยละ 14.21 ส่วนระดับการศึกษา พบว่า ระดับมัธยมศึกษามีการบรรจุงานมากที่สุด คิดเป็นร้อยละ 53.12 รองลงมา ระดับปริญญาตรี ร้อยละ 15.22 และระดับประถมศึกษาและต่ำกว่า ร้อยละ 14.83 เป็นการบรรจุงานผู้ที่มีอายุระหว่าง 30-39 ปี มากที่สุด คิดเป็นร้อยละ 31.71 รองลงมา อายุระหว่าง 40-49 ปี ร้อยละ 23.54 และอายุระหว่าง 25-29 ปี ร้อยละ 19.61 ตามลำดับ

การไปทำงานต่างประเทศ

ปี 2567 แรงงานไทยที่ได้รับอนุญาตให้เดินทางไปทำงานต่างประเทศ มีจำนวน 6,828 คน เป็นชาย 3,859 คน หญิง 2,969 คน โดยมีภูมิลำเนาอยู่ในกรุงเทพมหานครมากที่สุด คิดเป็นร้อยละ 43.16 รองลงมา จังหวัดสมุทรปราการ ร้อยละ 11.72 และจังหวัดปทุมธานี ร้อยละ 11.37 เมื่อเปรียบเทียบกับช่วงเดียวกันของปีก่อน แรงงานไทยที่เดินทางไปทำงานต่างประเทศเพิ่มขึ้น ร้อยละ 4.23 เมื่อพิจารณาประเภทการเดินทาง พบว่า เดินทางไปทำงานในลักษณะบริษัทจัดหางานจัดส่งมากที่สุด รองลงมา นายจ้างพาลูกจ้างไปทำงาน

แจ้งการเดินทางด้วยตนเอง กรมการจัดหางานจัดส่ง และ นายจ้างส่งลูกจ้างไปฝึกงาน ตามลำดับ เมื่อพิจารณา ระดับการศึกษา พบว่า แรงงานไทยที่ได้รับอนุญาตให้ เดินทางไปทำงานต่างประเทศเป็นผู้ที่จบการศึกษาระดับ ปริญญาตรีขึ้นไปมากที่สุด คิดเป็นร้อยละ 50.85 รองลงมา จบการศึกษาระดับมัธยมศึกษา ร้อยละ 25.34 ระดับ ปวช./ปวท./ปวส./อนุปริญญา ร้อยละ 16.56 และ ระดับประถมศึกษา ร้อยละ 7.19 โดยประเทศที่มี แรงงานไทยเดินทางไปทำงาน 10 อันดับแรก ได้แก่ ประเทศญี่ปุ่น ไต้หวัน ฮองกง สหรัฐอเมริกา สาธารณรัฐ ประชาธิปไตยประชาชนลาว สาธารณรัฐเกาหลี มาเลเซีย สาธารณรัฐสิงคโปร์ ฮังการี และสาธารณรัฐ ฟินแลนด์ ตามลำดับ ส่วนประเภทอาชีพที่แรงงานไทย เดินทางไปทำงาน ได้แก่ พนักงานต้อนรับบนอากาศยาน ช่างเทคนิค วิศวกร นวดแผนโบราณ และพนักงานเสิร์ฟ ตามลำดับ

การทำงานของคนต่างด้าว

ข้อมูลสำนักบริหารแรงงานต่างด้าว ณ เดือน ธันวาคม 2567 มีคนต่างด้าวใน 10 จังหวัดภาคกลาง คงเหลือ จำนวน 1,432,440 คน แยกเป็นแรงงาน ประเภทฝีมือ จำนวน 122,684 คน คิดเป็นร้อยละ 8.56 แรงงานต่างด้าว 4 สัญชาติ (เมียนมา ลาว กัมพูชา และ เวียดนาม) จำนวน 1,296,189 คน ร้อยละ 90.49 ชนกลุ่มน้อย (จีนฮ่อ ฯลฯ) และตลอดชีพ จำนวน 13,567 คน ร้อยละ 0.95 จังหวัดที่มีคนต่างด้าวกคงเหลือมากที่สุด ได้แก่ กรุงเทพมหานคร จำนวน 796,018 คน คิดเป็น ร้อยละ 55.57 รองลงมา จังหวัดสมุทรปราการ จำนวน 232,798 คน ร้อยละ 16.25 จังหวัดปทุมธานี จำนวน 184,415 คน ร้อยละ 12.87 จังหวัดนนทบุรี จำนวน 127,758 คน ร้อยละ 8.92 และจังหวัด พระนครศรีอยุธยา จำนวน 41,068 คน ร้อยละ 2.87

ภาวะเศรษฐกิจและการลงทุน ปี 2567

ภาวะเศรษฐกิจ

สำนักงานสภาพัฒนาการเศรษฐกิจและสังคมแห่งชาติ รายงานภาพรวมเศรษฐกิจไทยปี 2567 ขยายตัวร้อยละ 2.5 เร่งขึ้นจากการขยายตัวร้อยละ 2.0 ในปี 2566 ด้านการใช้จ่าย การอุปโภคบริโภคภาคเอกชนและการอุปโภคภาครัฐบาลขยายตัวร้อยละ 4.4 และร้อยละ 2.5 ตามลำดับ การลงทุนภาคเอกชนลดลงร้อยละ 1.6 ส่วนการลงทุนภาครัฐขยายตัวร้อยละ 4.8 ส่วนมูลค่าการส่งออกสินค้าในรูปดอลลาร์ สรอ. ขยายตัวร้อยละ 5.8 ด้านการผลิต สาขาที่พักรวมและบริการด้านอาหาร สาขาการขนส่งและสถานที่เก็บสินค้า สาขาการขายส่งและการขายปลีก และสาขาก่อสร้าง ขยายตัวร้อยละ 9.5 ร้อยละ 9.0 ร้อยละ 3.8 และร้อยละ 1.3 ตามลำดับ ขณะที่สาขาการผลิตสินค้าอุตสาหกรรม และสาขาเกษตรกรรม การป่าไม้ และการประมง ลดลงร้อยละ 0.5 และร้อยละ 1.0 ตามลำดับ รวมทั้งปี 2567 ผลิตภัณฑ์มวลรวมในประเทศ (GDP) อยู่ที่ 18.58 ล้านล้านบาท (5.26 แสนล้านดอลลาร์ สรอ.) เพิ่มขึ้นจาก 17.95 ล้านล้านบาท (5.15 แสนล้านดอลลาร์ สรอ.) ในปี 2566 และผลิตภัณฑ์มวลรวมในประเทศต่อหัวของคนไทยเฉลี่ยอยู่ที่ 264,607.7 บาทต่อคนต่อปี (7,496.0 ดอลลาร์ สรอ. ต่อคนต่อปี) เพิ่มขึ้นจาก 256,345.4 บาทต่อคนต่อปี (7,363.3 ดอลลาร์ สรอ. ต่อคนต่อปี) ในปี 2566 สำหรับเสถียรภาพทางเศรษฐกิจ อัตราการว่างงานอยู่ที่ร้อยละ 1.0 อัตราเงินเฟ้อเฉลี่ยอยู่ที่ร้อยละ 0.4 และดุลบัญชีเดินสะพัดเกินดุลร้อยละ 2.3 ของ GDP

แนวโน้มเศรษฐกิจไทยปี 2568 คาดว่าจะขยายตัวร้อยละ 2.3 - 3.3 (ค่ากลางการประมาณการอยู่ที่ร้อยละ 2.8) โดยมีปัจจัยสนับสนุนจาก (1) การเพิ่มขึ้นของรายจ่ายภาครัฐ โดยเฉพาะรายจ่ายลงทุน (2) การขยายตัวอย่างต่อเนื่องของการบริโภคภาคเอกชนและ

การปรับตัวดีขึ้นของการลงทุนภาคเอกชน (3) การฟื้นตัวอย่างต่อเนื่องของภาคการท่องเที่ยวและบริการที่เกี่ยวข้อง และ (4) การขยายตัวอย่างต่อเนื่องของการส่งออกสินค้า ทั้งนี้ คาดว่าการอุปโภคบริโภคและการลงทุนภาคเอกชนจะขยายตัวร้อยละ 3.3 และร้อยละ 3.2 ตามลำดับ มูลค่าการส่งออกในรูปดอลลาร์ สรอ. ขยายตัวร้อยละ 3.5 อัตราเงินเฟ้อเฉลี่ยอยู่ในช่วงร้อยละ 0.5 - 1.5 และดุลบัญชีเดินสะพัดเกินดุลร้อยละ 2.5 ของ GDP รายละเอียดของการประมาณการเศรษฐกิจในปี 2568 ในด้านต่าง ๆ มีดังนี้

1. การใช้จ่ายเพื่อการอุปโภคบริโภคประกอบด้วย การใช้จ่ายเพื่อการอุปโภคบริโภคภาคเอกชน คาดว่าจะขยายตัวร้อยละ 3.3 ต่อเนื่องจากร้อยละ 4.4 ในปี 2567 และเป็นการปรับเพิ่มจากการประมาณการครั้งก่อนที่ร้อยละ 3.0 โดยมีปัจจัยสนับสนุนจากตลาดแรงงานที่อยู่ในเกณฑ์ดี และอัตราเงินเฟ้อที่ยังอยู่ในระดับต่ำ ขณะที่ **การใช้จ่ายเพื่อการอุปโภคภาครัฐบาล** คาดว่าจะขยายตัวร้อยละ 1.3 ชะลอลงจากร้อยละ 2.5 ในปี 2567 และลดลงจากร้อยละ 2.1 ในการประมาณการครั้งก่อน เนื่องจากการปรับสมมติฐานที่เปลี่ยนกรอบการเบิกจ่ายภายใต้กรอบงบประมาณประจำปี 2568 ในส่วนของงบกลาง รายการค่าใช้จ่ายในการกระตุ้นเศรษฐกิจและสร้างความเข้มแข็งของระบบเศรษฐกิจของรัฐบาล รวมถึงการปรับลดกรอบวงเงินงบประมาณรายจ่ายประจำปีงบประมาณ 2569

2. การลงทุนรวม คาดว่าจะขยายตัวร้อยละ 3.6 เทียบกับร้อยละ 0.0 โดยการลงทุนภาคเอกชน คาดว่าจะขยายตัวร้อยละ 3.2 ฟื้นตัวจากการลดลงร้อยละ 1.6 และเป็นการปรับเพิ่ม

จากประมาณการครั้งก่อนที่ร้อยละ 2.8 สอดคล้องกับการฟื้นตัวของการส่งออกสินค้า และการขยายตัวต่อเนื่องของปริมาณการนำเข้าสินค้าทุน โดยมีปัจจัยสนับสนุนจากแนวโน้มการขอรับการส่งเสริมการลงทุนในช่วง ปี 2567 ที่เพิ่มขึ้นสูงสุดเป็นประวัติการณ์ ขณะที่ การลงทุนภาครัฐคาดว่าจะขยายตัวร้อยละ 4.7 ต่อเนื่องจากร้อยละ 4.8 ในปี 2567 และเป็นการปรับลดลงจากร้อยละ 6.5 ในการประมาณการครั้งก่อน เนื่องจากการปรับสมมติฐานที่เปลี่ยนกรอบการเบิกจ่ายภายใต้กรอบงบประมาณประจำปี 2568 ในส่วนของงบกลาง รายการค่าใช้จ่ายในการกระตุ้นเศรษฐกิจและสร้างความเข้มแข็งของระบบเศรษฐกิจ ไปใช้สำหรับการดำเนินโครงการกระตุ้นเศรษฐกิจของรัฐบาล

3. มูลค่าการส่งออกสินค้าในรูปเงินดอลลาร์ สหรัฐ.

คาดว่าจะขยายตัวร้อยละ 3.5 ต่อเนื่องจากร้อยละ 5.8 ในปี 2567 ตามแนวโน้มการขยายตัวอย่างต่อเนื่องของปริมาณการค้าโลกและการฟื้นตัวของภาคการส่งออกสินค้าในช่วงครึ่งหลังของปี 2567 ขณะที่ราคาส่งออกคาดว่าจะเพิ่มขึ้นในช่วงร้อยละ 0.0-1.0 ปรับเพิ่มขึ้นจากร้อยละ (-0.2) - 0.8 ชะลอลงจากร้อยละ 1.4 ในปี 2567 เมื่อรวมกับการส่งออกบริการที่มีแนวโน้มขยายตัวต่อเนื่องตามการฟื้นตัวของภาคการท่องเที่ยว ส่งผลให้ปริมาณการส่งออกสินค้าและบริการในปี 2568 มีแนวโน้มที่จะขยายตัวร้อยละ 5.3 เทียบกับร้อยละ 7.8 ในปีก่อนหน้า และปรับเพิ่มขึ้นจากร้อยละ 4.2 ในการประมาณการครั้งก่อน

การลงทุน

ข้อมูลจากกรมโรงงานอุตสาหกรรม จำนวนโรงงานขออนุญาตเปิดกิจการใหม่เพิ่มขึ้น ร้อยละ 24.04 โดยเพิ่มขึ้นมากที่สุดในอุตสาหกรรมเคมีภัณฑ์ ปิโตรเลียม กระจก การพิมพ์ ผลิตภัณฑ์ยางและพลาสติก การจ้างงานเพิ่มขึ้นร้อยละ 37.66 โดยจังหวัดที่มีจำนวนโรงงานขออนุญาตเปิดกิจการใหม่เพิ่มขึ้นมากที่สุด คือ จังหวัดสมุทรปราการ

การลงทุนในภาคกลางปี 2567 มีจำนวนโรงงานขออนุญาตประกอบกิจการใหม่ จำนวน 552 แห่ง เงินลงทุน 107,446.20 ล้านบาท และมีการจ้างงาน 23,345 คน อุตสาหกรรมที่มีโรงงานขออนุญาตเปิดกิจการใหม่มากที่สุด คือ อุตสาหกรรมผลิตภัณฑ์โลหะ โลหะขั้นมูลฐาน เครื่องจักร เครื่องใช้ไฟฟ้าและยานพาหนะ จำนวน 146 แห่ง คิดเป็นร้อยละ 26.45 จากจำนวนโรงงานที่ขออนุญาตทั้งหมด เงินลงทุน 31,295.52 ล้านบาท และมีการจ้างงาน 9,421 คน รองลงมา อุตสาหกรรมเคมีภัณฑ์ ปิโตรเลียม กระจก การพิมพ์ ผลิตภัณฑ์ยางและพลาสติก มีโรงงานจำนวน 123 แห่ง ร้อยละ 22.28 เงินลงทุน 23,643.39 ล้านบาท การจ้างงาน 3,926 คน อุตสาหกรรมอาหาร เครื่องดื่ม และผลิตภัณฑ์จากพืช มีโรงงานจำนวน 71 แห่ง ร้อยละ 12.86 เงินลงทุน 14,998.83 ล้านบาท การจ้างงาน 2,637 คน และอุตสาหกรรมแปรรูปไม้ ผลิตภัณฑ์จากไม้ เครื่องเรือน เครื่องตกแต่งในอาคาร และผลิตภัณฑ์อโลหะ มีโรงงานจำนวน 53 แห่ง ร้อยละ 9.60 เงินลงทุน 10,517.13 ล้านบาท การจ้างงาน 1,889 คน เมื่อเปรียบเทียบกับปีที่ผ่านมา จำนวนโรงงานขออนุญาตประกอบกิจการใหม่เพิ่มขึ้น ร้อยละ 24.04 เงินลงทุนลดลง ร้อยละ 17.14 และการจ้างงานเพิ่มขึ้นร้อยละ 37.66 โดยประเภทอุตสาหกรรมที่มีทั้งจำนวนโรงงาน เงินลงทุน และการจ้างงานเพิ่มขึ้น ได้แก่ อุตสาหกรรมเคมีภัณฑ์ ปิโตรเลียม กระจก การพิมพ์ ผลิตภัณฑ์ยางและพลาสติก อุตสาหกรรมผลิตภัณฑ์โลหะ โลหะขั้นมูลฐาน เครื่องจักร เครื่องใช้ไฟฟ้าและยานพาหนะ อุตสาหกรรมแปรรูปไม้ ผลิตภัณฑ์จากไม้ เครื่องเรือน เครื่องตกแต่งในอาคารและผลิตภัณฑ์อโลหะ และอุตสาหกรรมอาหาร เครื่องดื่ม และผลิตภัณฑ์จากพืช

พิจารณารายจังหวัด พบว่า จังหวัดสมุทรปราการ มีจำนวนโรงงานขออนุญาตเปิดกิจการใหม่ มากที่สุด จำนวน 200 แห่ง คิดเป็นร้อยละ 36.23 รองลงมา จังหวัดปทุมธานี จำนวน 144 แห่ง ร้อยละ 26.09

จังหวัดพระนครศรีอยุธยา จำนวน 54 แห่ง ร้อยละ 9.78 กรุงเทพมหานคร จำนวน 40 แห่ง ร้อยละ 7.25 และจังหวัดสระบุรี จำนวน 34 แห่ง ร้อยละ 6.16 เมื่อเปรียบเทียบกับปีก่อนจังหวัดที่มีจำนวนโรงงานขออนุญาตเปิดกิจการใหม่เพิ่มขึ้นเกือบทุกจังหวัด ยกเว้นจังหวัดนนทบุรี ที่มีจำนวนลดลง

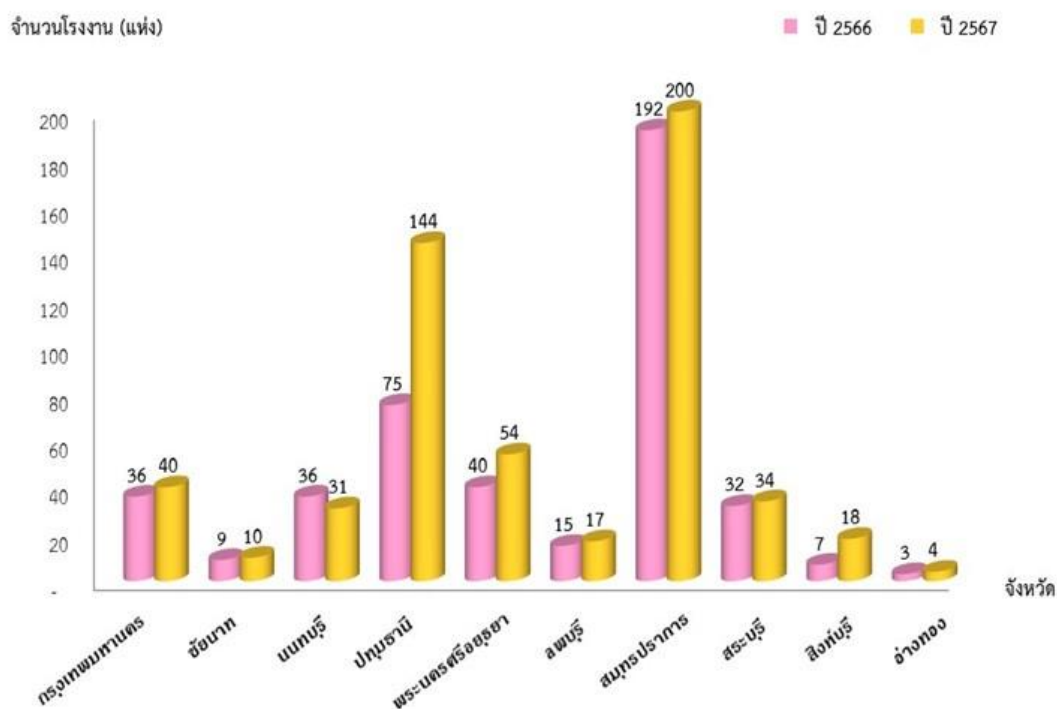
ส่วนจังหวัดที่มีการจ้างงานมากที่สุดคือ จังหวัดสมุทรปราการ จำนวน 7,937 คน คิดเป็นร้อยละ 34.00 รองลงมา จังหวัดพระนครศรีอยุธยา จำนวน 7,041 คน ร้อยละ 30.16 จังหวัดปทุมธานี จำนวน 4,580 คน ร้อยละ 19.62 และกรุงเทพมหานคร จำนวน 1,178 คน ร้อยละ 5.05

แผนภูมิที่ 1 แสดงจำนวนโรงงานและการจ้างงาน ปี 2567

จำแนกรายจังหวัด



แผนภูมิที่ 2 แสดงจำนวนโรงงาน จำแนกรายจังหวัดเปรียบเทียบปี 2567 และปี 2566



ตารางที่ 1 แสดงการลงทุนใหม่ในอุตสาหกรรม จำแนกตามจำนวนโรงงาน จำนวนเงินลงทุน และการจ้างงาน ใน 10 จังหวัดภาคกลาง เปรียบเทียบ ปี 2567 และ ปี 2566

อุตสาหกรรม	ปี 2566			ปี 2567		
	โรงงาน (แห่ง)	เงินลงทุน (ล้านบาท)	การจ้างงาน (คน)	โรงงาน (แห่ง)	เงินลงทุน (ล้านบาท)	การจ้างงาน (คน)
อาหาร เครื่องดื่ม และผลิตภัณฑ์จากพืช	68	7,382.87	2,556	71	14,998.83	2,637
สิ่งทอ เครื่องแต่งกาย ผลิตภัณฑ์สัตว์ และผลิตภัณฑ์จากหนังสัตว์	22	940.72	1,574	14	1,016.81	689
แปรรูปไม้ ผลิตภัณฑ์จากไม้ เครื่องเรือน						
เครื่องตกแต่งในอาคาร และผลิตภัณฑ์โลหะ	49	5,192.45	1,735	53	10,517.13	1,889
เคมีภัณฑ์ ปิโตรเลียม กระดาษ การพิมพ์						
ผลิตภัณฑ์ยางและพลาสติก	94	7,261.99	2,832	123	23,643.39	3,926
ผลิตภัณฑ์โลหะ โลหะขั้นมูลฐาน เครื่องจักร						
เครื่องใช้ไฟฟ้า และยานพาหนะ	121	22,359.90	5,948	146	31,295.52	9,421
การผลิตอื่นๆ	91	86,536.48	2,313	145	25,974.51	4,783
รวมทั้งสิ้น	445	129,674.42	16,958	552	107,446.20	23,345

ที่มา : กรมโรงงานอุตสาหกรรม



สถานการณ์ตลาดแรงงานภาคกลาง

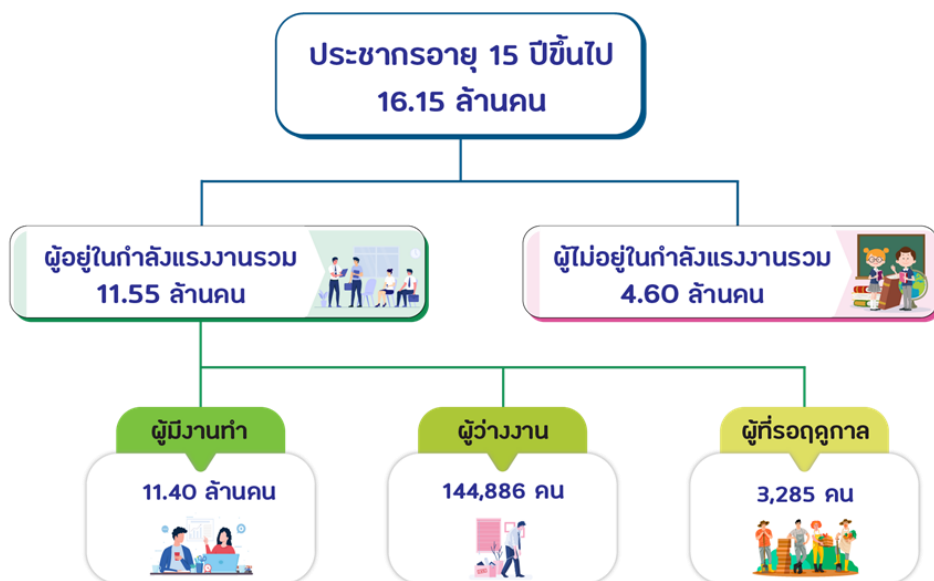
ปี 2567 (มกราคม – ธันวาคม)

กำลังแรงงานและภาวะการมีงานทำ

ข้อมูลจากสำนักงานสถิติแห่งชาติ กำลังแรงงานรวมใน 10 จังหวัดภาคกลาง เพิ่มขึ้นจากปีที่ผ่านมา ร้อยละ 0.98 ผู้มีงานทำเพิ่มขึ้น ร้อยละ 0.88 ส่วนอุตสาหกรรมที่มีผู้มีงานทำเพิ่มขึ้นมาก ได้แก่ ที่พักแรมและบริการด้านอาหาร การขนส่งและสถานที่

เก็บสินค้า กิจกรรมทางวิชาชีพและเทคนิค ลูกจ้างในครัวเรือนส่วนบุคคล และการบริหารและบริการสนับสนุน ส่วนผู้ว่างงานเพิ่มขึ้น ร้อยละ 8.61 สำหรับอัตราการว่างงานอยู่ที่ร้อยละ 1.25 เพิ่มขึ้นจากปีที่ผ่านมาซึ่งอยู่ที่ร้อยละ 1.17

แผนภูมิที่ 3 แสดงจำนวนประชากร จำแนกตามสถานภาพแรงงาน ปี 2567



ตารางที่ 2 จำนวนประชากร ใน 10 จังหวัดภาคกลาง จำแนกตามสถานภาพแรงงาน เปรียบเทียบ ปี 2567 และ ปี 2566

สถานภาพแรงงาน	ปี 2566	ปี 2567	การเปลี่ยนแปลง	
			จำนวน	(ร้อยละ)
1. ประชากรอายุ 15 ปีขึ้นไป	16,036,585	16,151,586	115,001	0.72
2. ผู้อยู่ในกำลังแรงงาน (กำลังแรงงานรวม)	11,440,805	11,552,637	111,832	0.98
2.1 ผู้มีงานทำ	11,304,863	11,404,466	99,603	0.88
2.2 ผู้ว่างงาน	133,395	144,886	11,491	8.61
2.3 ผู้ที่รอดูดกล	2,547	3,285	738	28.99
3. ผู้ไม่อยู่ในกำลังแรงงาน	4,595,780	4,598,949	3,169	0.07
4. อัตราการว่างงาน (ร้อยละ)	1.17	1.25		

ที่มา: สำนักงานสถิติแห่งชาติ

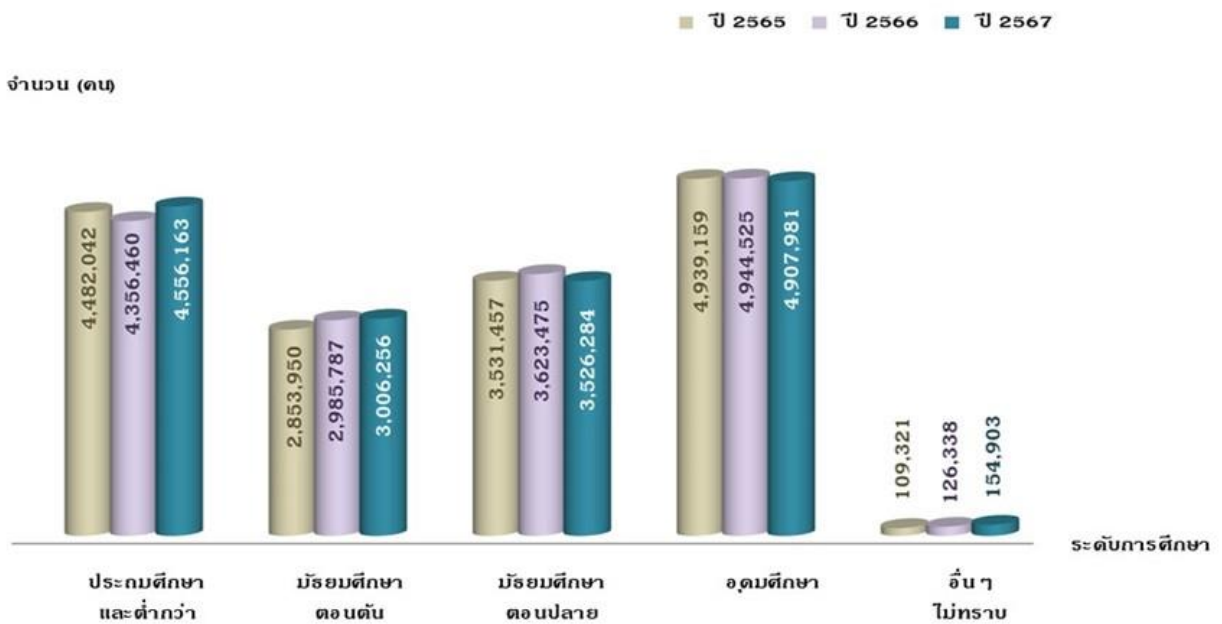
หมายเหตุ: อัตราการว่างงาน = $\frac{\text{ผู้ว่างงาน} \times 100}{\text{ผู้อยู่ในกำลังแรงงาน}}$

กำลังแรงงาน

ในปี 2567 มีประชากรอายุ 15 ปีขึ้นไป จำนวน 16,151,586 คน กำลังแรงงานรวม 11,552,637 คน เมื่อเปรียบเทียบกับปีที่ผ่านมาประชากรอายุ 15 ปีขึ้นไป เพิ่มขึ้นร้อยละ 0.72 กำลังแรงงานรวมเพิ่มขึ้นร้อยละ 0.98 สำหรับระดับการศึกษาของประชากรอายุ 15 ปีขึ้นไป พบว่า เป็นผู้ที่จบการศึกษาระดับอุดมศึกษามากที่สุด จำนวน 4,907,981 คน คิดเป็นร้อยละ 30.39 โดยเป็นผู้ที่จบระดับอุดมศึกษาสายวิชาการมากที่สุด คิดเป็นร้อยละ 73.67 จากผู้ที่จบการศึกษาระดับอุดมศึกษาทั้งหมด รองลงมา ระดับประถมศึกษาและต่ำกว่า

จำนวน 4,556,163 คน คิดเป็นร้อยละ 28.21 ระดับมัธยมศึกษาตอนปลาย จำนวน 3,526,284 คน ร้อยละ 21.83 และระดับมัธยมศึกษาตอนต้น จำนวน 3,006,256 คน ร้อยละ 18.61 เมื่อเปรียบเทียบกับปีก่อน ประชากรอายุ 15 ปีขึ้นไป ที่จบการศึกษาระดับประถมศึกษาและต่ำกว่า มีจำนวนเพิ่มขึ้นมากที่สุด เมื่อพิจารณารายจังหวัด พบว่า ประชากรอายุ 15 ปีขึ้นไป เพิ่มขึ้นเกือบทุกจังหวัด ยกเว้น จังหวัดสิงห์บุรี จังหวัดอ่างทอง และจังหวัดชัยนาท

แผนภูมิที่ 4 แสดงประชากรอายุ 15 ปีขึ้นไป ภาคกลาง
จำแนกตามระดับการศึกษา เปรียบเทียบปี 2565 ถึง ปี 2567



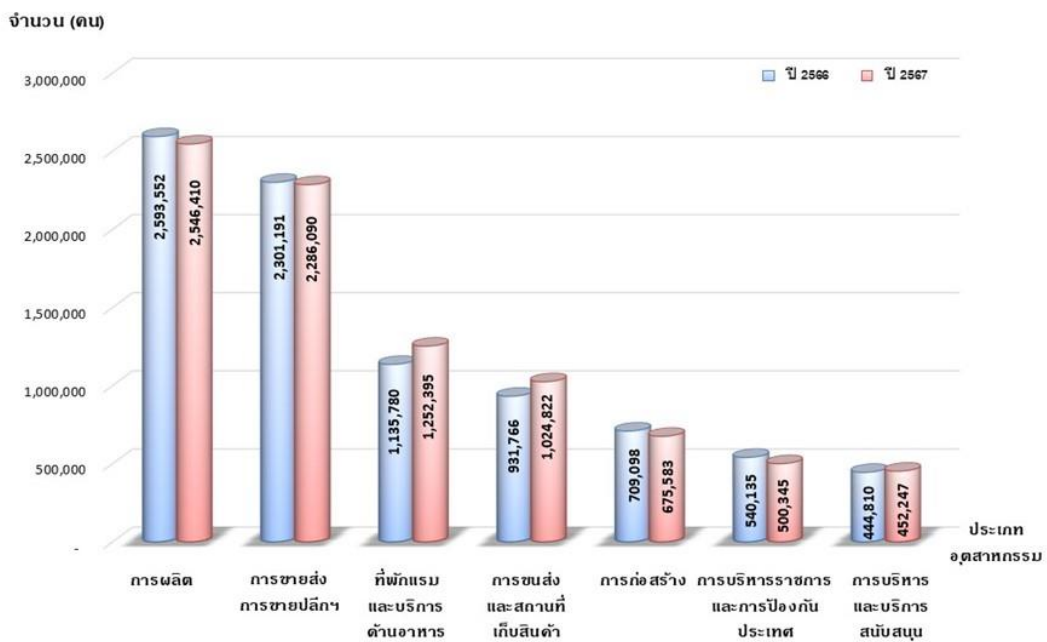
การมีงานทำ

ผู้มีงานทำมีจำนวน 11,404,466 คน คิดเป็นร้อยละ 70.61 ของประชากรอายุ 15 ปีขึ้นไป เมื่อพิจารณาจังหวัด พบว่า กรุงเทพมหานคร มีผู้มีงานทำมากที่สุด จำนวน 5,736,769 คน คิดเป็นร้อยละ 50.30 จากจำนวนผู้มีงานทำทั้งหมด รองลงมา จังหวัดสมุทรปราการ จำนวน 1,491,998 คน ร้อยละ 13.08 จังหวัดปทุมธานี จำนวน 1,199,272 คน ร้อยละ 10.52 จังหวัดนนทบุรี จำนวน 1,190,721 คน ร้อยละ 10.44 และจังหวัดพระนครศรีอยุธยา จำนวน 525,496 คน ร้อยละ 4.61 เมื่อเปรียบเทียบกับปีก่อนผู้มีงานทำเพิ่มขึ้นร้อยละ 0.88 โดยจังหวัดปทุมธานี ผู้มีงานทำเพิ่มขึ้นมากที่สุด

เมื่อพิจารณาประเภทอุตสาหกรรม พบว่าเป็นผู้มีงานทำในอุตสาหกรรมการผลิตมากที่สุด จำนวน

2,546,410 คนคิดเป็นร้อยละ 22.33 รองลงมา การขายส่ง การขายปลีก ฯ จำนวน 2,286,090 คน ร้อยละ 20.05 ที่พักรวมและบริการด้านอาหาร จำนวน 1,252,395 คน ร้อยละ 10.98 การขนส่งและสถานที่เก็บสินค้า จำนวน 1,024,822 คน ร้อยละ 8.99 และการก่อสร้าง จำนวน 675,583 คน ร้อยละ 5.92 เมื่อเปรียบเทียบกับปีที่ผ่านมาอุตสาหกรรมที่มีผู้มีงานทำเพิ่มขึ้นมาก ได้แก่ ที่พักรวมและบริการด้านอาหาร รองลงมา การขนส่งและสถานที่เก็บสินค้า กิจกรรมทางวิชาชีพและเทคนิค ลูกจ้างในครัวเรือนส่วนบุคคล และการบริหารและบริการสนับสนุน ส่วนอุตสาหกรรมที่ผู้มีงานทำลดลงมากที่สุด คือ กิจกรรมทางการเงินและการประกันภัย

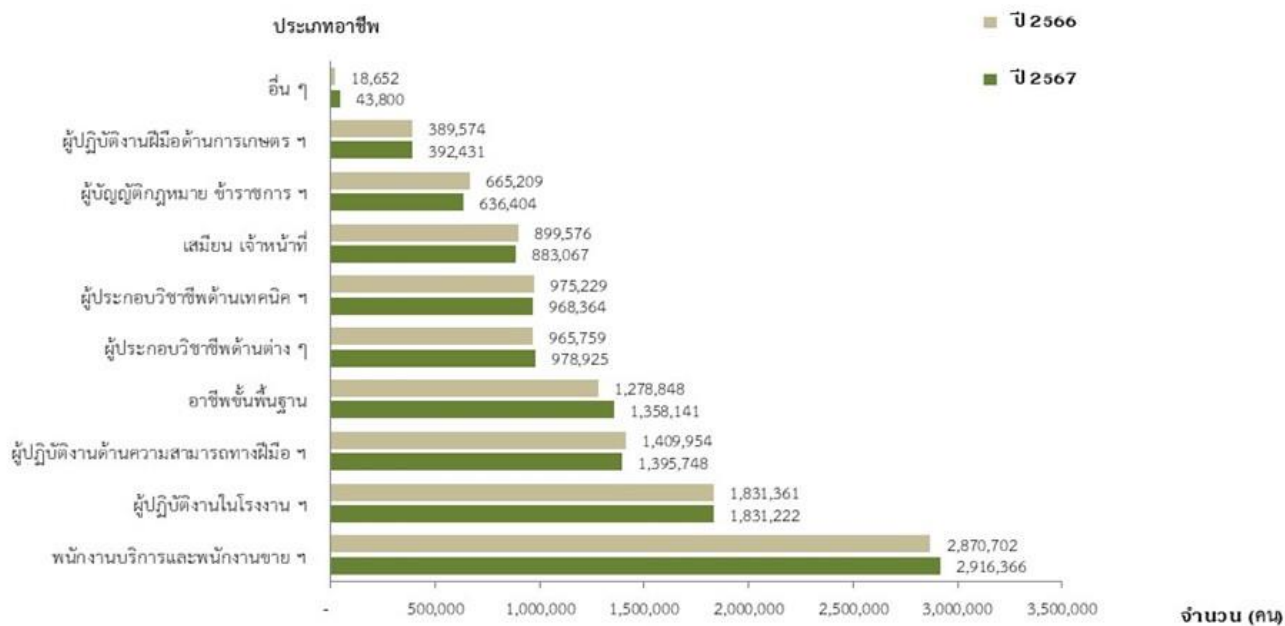
แผนภูมิที่ 5 แสดงอุตสาหกรรมที่มีผู้มีงานทำมาก เปรียบเทียบ ปี 2567 และ ปี 2566



สำหรับประเภทอาชีพ พบว่า พนักงานบริการ พนักงานขายในร้านค้าและตลาด มีจำนวนผู้มีงานทำมากที่สุด จำนวน 2,916,366 คน คิดเป็นร้อยละ 25.57 รองลงมา ผู้ปฏิบัติงานในโรงงาน ผู้ควบคุมเครื่องจักร และผู้ปฏิบัติงานด้านการประกอบ จำนวน 1,831,222 คน ร้อยละ 16.06 ผู้ปฏิบัติงานด้านความสามารถทางฝีมือ และธุรกิจการค้าที่เกี่ยวข้อง จำนวน 1,395,748 คน

ร้อยละ 12.24 และอาชีพขั้นพื้นฐานต่างๆ ด้านการขายและการให้บริการ จำนวน 1,358,141 คน ร้อยละ 11.91 เมื่อเปรียบเทียบกับปีก่อนประเภทอาชีพที่มีผู้มีงานทำเพิ่มขึ้น ได้แก่ อาชีพขั้นพื้นฐานต่าง ๆ ด้านการขายและการให้บริการ รองลงมา พนักงานบริการ พนักงานขายในร้านค้าและตลาด ผู้ประกอบวิชาชีพด้านต่าง ๆ และผู้ปฏิบัติงานฝีมือด้านการเกษตรและประมง

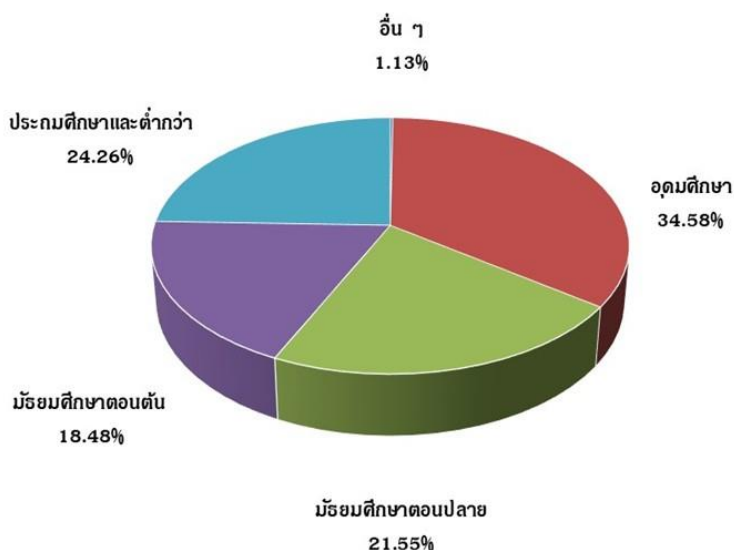
แผนภูมิที่ 6 แสดงประเภทอาชีพที่มีผู้มีงานทำ เปรียบเทียบ ปี 2567 และ ปี 2566



เมื่อพิจารณาระดับการศึกษาของผู้มีงานทำพบว่า ผู้มีงานทำส่วนใหญ่จบการศึกษาระดับอุดมศึกษาจำนวน 3,943,601 คน คิดเป็นร้อยละ 34.58 โดยจบการศึกษาระดับอุดมศึกษาสายวิชาการมากที่สุด คิดเป็นร้อยละ 74.76 จากผู้ที่จบการศึกษาระดับอุดมศึกษาทั้งหมด รองลงมา ระดับประถมศึกษาและต่ำกว่าจำนวน 2,766,938 คน ร้อยละ 24.26 ระดับมัธยมศึกษา

ตอนปลาย จำนวน 2,458,227 คน ร้อยละ 21.55 และระดับมัธยมศึกษาตอนต้น จำนวน 2,107,222 คน ร้อยละ 18.48 ตามลำดับ เมื่อเปรียบเทียบกับปีก่อนพบว่า ผู้ที่จบการศึกษาระดับประถมศึกษาและต่ำกว่า และระดับมัธยมศึกษาตอนต้น มีจำนวนเพิ่มขึ้น ในขณะที่ผู้ที่จบการศึกษาระดับมัธยมศึกษาตอนปลาย และระดับอุดมศึกษา มีจำนวนลดลง

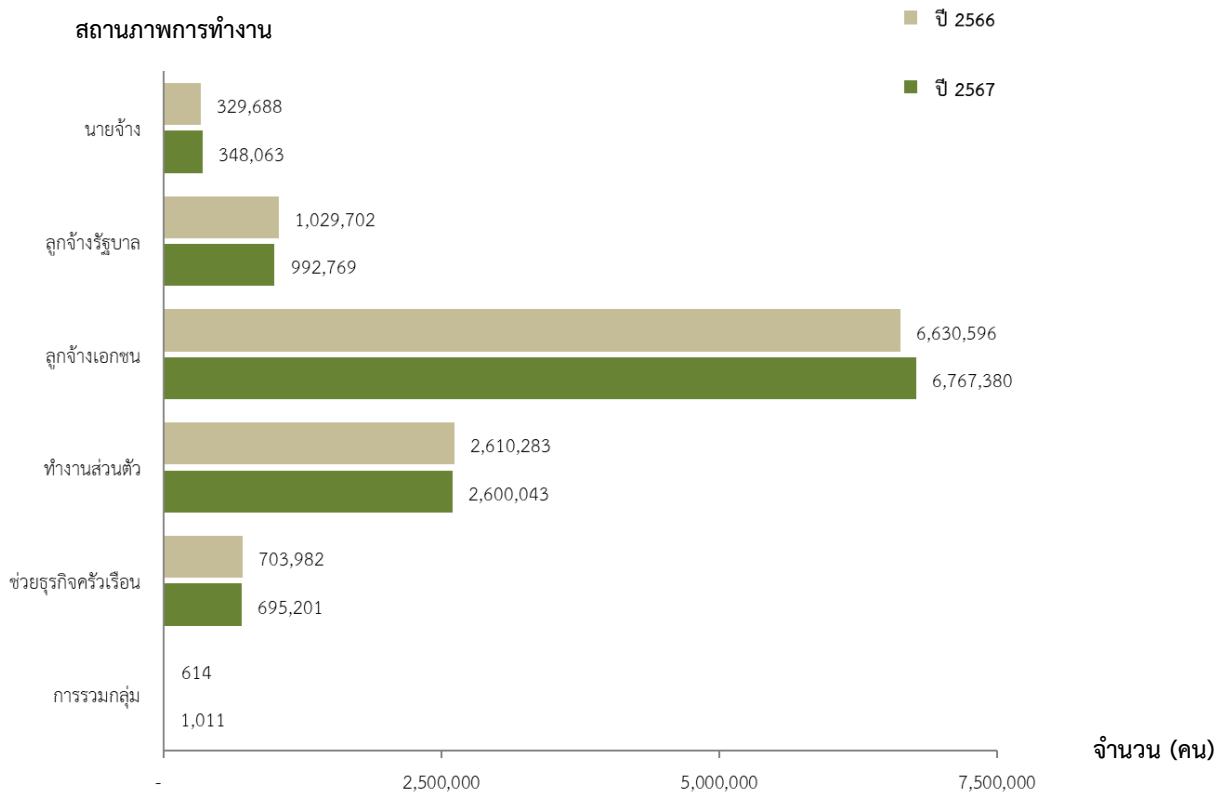
แผนภูมิที่ 7 แสดงผู้มีงานทำ จำแนกตามระดับการศึกษาปี 2567



สำหรับสถานภาพการทำงาน พบว่า ทำงานเป็นลูกจ้างภาคเอกชนมากที่สุด จำนวน 6,767,380 คน คิดเป็นร้อยละ 59.34 รองลงมา ทำงานส่วนตัว จำนวน 2,600,043 คน ร้อยละ 22.80 เป็นลูกจ้างรัฐบาล จำนวน 992,769 คน ร้อยละ 8.71 ช่วยธุรกิจครอบครัวเรือน จำนวน 695,201 คน ร้อยละ 6.10 และเป็นนายจ้าง จำนวน 348,063 คน ร้อยละ 3.05 เมื่อเปรียบเทียบกับปีก่อน ลูกจ้างเอกชน มีจำนวนเพิ่มขึ้นมากที่สุด ในขณะที่ลูกจ้างรัฐบาลลดลงมากที่สุด

เมื่อพิจารณาชั่วโมงการทำงาน พบว่า เป็นผู้ที่ทำงานระหว่าง 40-49 ชั่วโมงต่อสัปดาห์มากที่สุด จำนวน 7,415,401 คน คิดเป็นร้อยละ 65.02 รองลงมาทำงาน 50 ชั่วโมงขึ้นไปต่อสัปดาห์ จำนวน 2,026,695 คน ร้อยละ 17.77 ทำงานระหว่าง 35-39 ชั่วโมงต่อสัปดาห์ จำนวน 843,876 คน ร้อยละ 7.40 ตามลำดับ เมื่อเปรียบเทียบกับปีที่ผ่านมา ผู้ทำงานระหว่าง 40-49 ชั่วโมงต่อสัปดาห์ มีจำนวนเพิ่มขึ้นมากที่สุด

แผนภูมิที่ 8 แสดงผู้มีงานทำ จำแนกตามสถานภาพการทำงาน
เปรียบเทียบ ปี 2567 และปี 2566

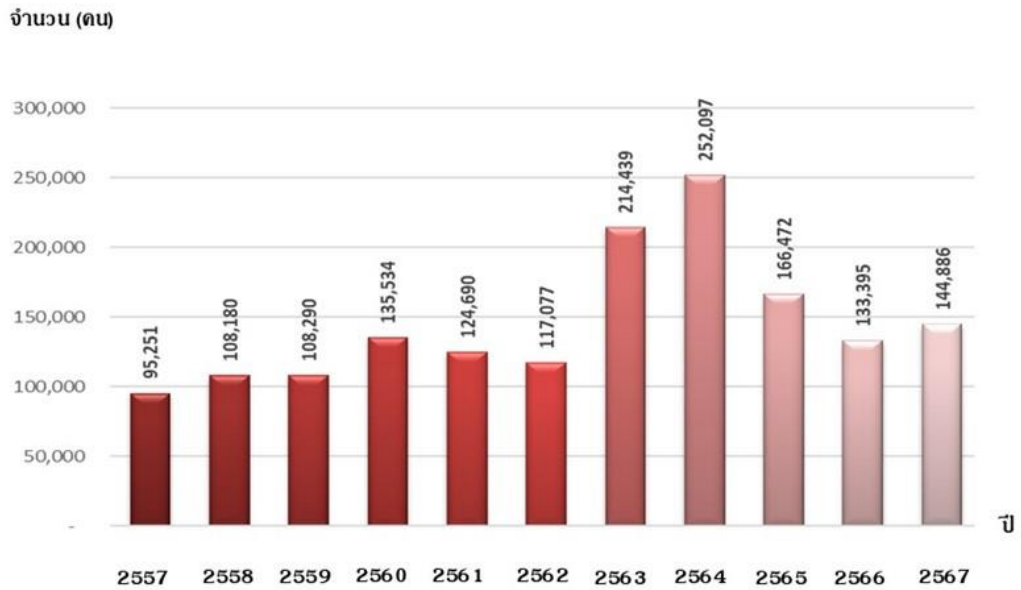


การว่างงาน

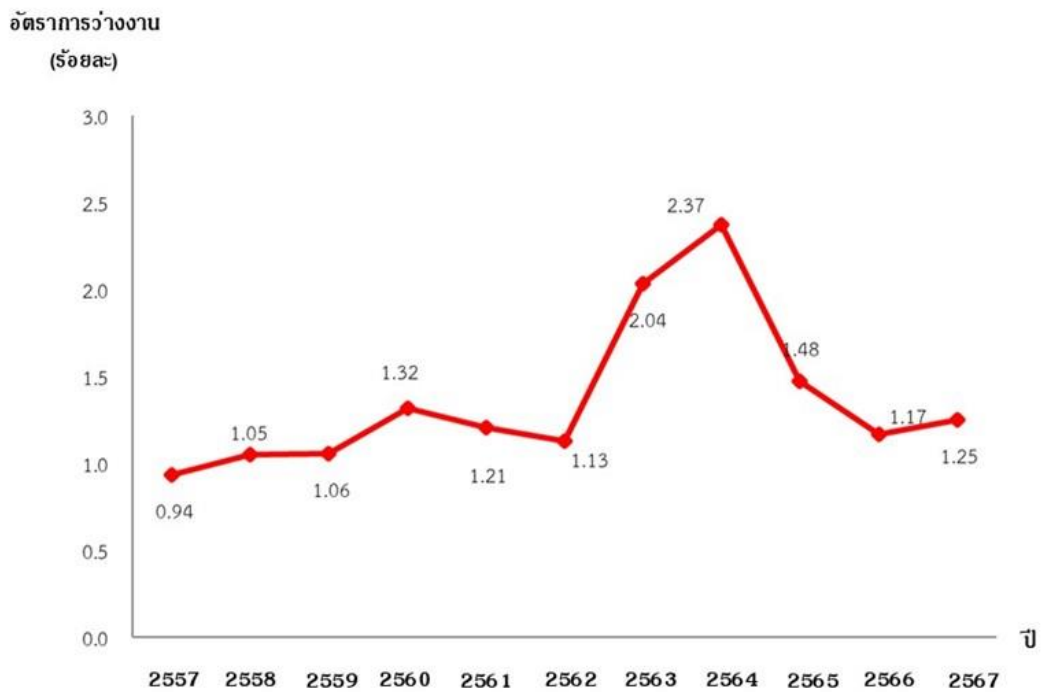
ในปี 2567 ผู้ว่างงาน มีจำนวน 144,886 คน เพิ่มขึ้นจากปีก่อน ร้อยละ 8.61 โดยมีอัตราการว่างงานอยู่ที่ร้อยละ 1.25 เพิ่มขึ้นจากปีที่ผ่านมาซึ่งอยู่ที่ ร้อยละ 1.17 เมื่อพิจารณาอัตราการว่างงานรายจังหวัดพบว่า จังหวัดพระนครศรีอยุธยา มีอัตราการว่างงานสูงสุด

อยู่ที่ร้อยละ 2.00 รองลงมา จังหวัดปทุมธานี ร้อยละ 1.82 จังหวัดอ่างทอง ร้อยละ 1.68 และจังหวัดสมุทรปราการ ร้อยละ 1.60 เมื่อเปรียบเทียบกับปีก่อน จังหวัดที่มีอัตราการว่างงานลดลง ได้แก่ จังหวัดสิงห์บุรี จังหวัดชัยนาท จังหวัดลพบุรี และจังหวัดสระบุรี

แผนภูมิที่ 9 แสดงจำนวนผู้ว่างงาน เปรียบเทียบ ปี 2557 ถึง ปี 2567



แผนภูมิที่ 10 แสดงอัตราการว่างงาน เปรียบเทียบปี 2557 ถึง ปี 2567



ภาวะตลาดแรงงาน

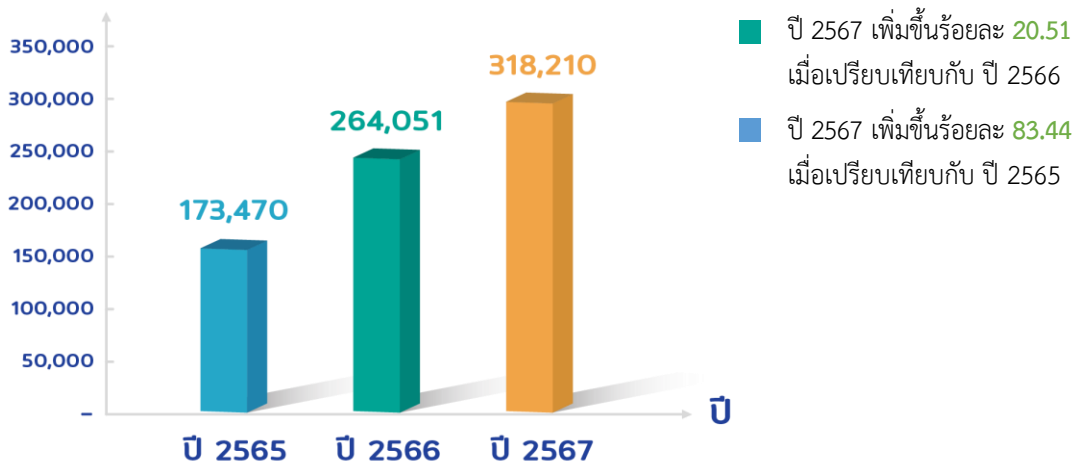
ความต้องการแรงงาน

ข้อมูลการให้บริการจัดหางานของกรมการจัดหางาน สถานการณ์ตลาดแรงงานใน 10 จังหวัดภาคกลาง โดยภาพรวมในปี 2567 พบว่า มีความต้องการแรงงาน จำนวน 318,210 อัตรา สาขาอุตสาหกรรม ที่มีความต้องการแรงงานมาก คือ

การขายส่งยกเว้นยานยนต์และจักรยานยนต์ การขายปลีกยกเว้นยานยนต์และจักรยานยนต์ การบริการด้านอาหารและเครื่องดื่ม การผลิตผลิตภัณฑ์อาหาร และกิจกรรมบริการรักษาความปลอดภัยและการสืบสวน

แผนภูมิที่ 11 แสดงความต้องการแรงงานเปรียบเทียบปี 2565 ถึง ปี 2567

จำนวนตำแหน่งว่าง (อัตรา)



อุตสาหกรรมที่มีความต้องการแรงงานมากที่สุด คือ การขายส่งและการขายปลีก ๆ มีความต้องการแรงงาน จำนวน 100,265 อัตรา คิดเป็นร้อยละ 31.51 รองลงมา อุตสาหกรรมการผลิต จำนวน 94,056 อัตรา ร้อยละ 29.56 ที่พักแรมและบริการด้านอาหาร จำนวน 29,888 อัตรา ร้อยละ 9.39 กิจกรรมทางวิชาชีพ วิทยาศาสตร์ และวิชาการ จำนวน 27,211 อัตรา ร้อยละ 8.55 และการขนส่งและสถานที่เก็บสินค้า จำนวน 13,306 อัตรา ร้อยละ 4.18 เมื่อเปรียบเทียบกับช่วงเดียวกันของปีก่อน ความต้องการแรงงานโดยรวมเพิ่มขึ้นร้อยละ 20.51

แรงงานเพิ่มขึ้นมาก คือ การขายส่งยกเว้นยานยนต์และจักรยานยนต์ การขายปลีกยกเว้นยานยนต์และจักรยานยนต์ และการบริการด้านอาหารและเครื่องดื่ม ตามลำดับ ส่วนระดับการศึกษาภาค อุตสาหกรรม ต้องการแรงงานที่จบการศึกษาระดับมัธยมศึกษา มากที่สุด จำนวน 96,413 อัตรา คิดเป็นร้อยละ 30.30 รองลงมา ระดับปริญญาตรี จำนวน 57,587 อัตรา ร้อยละ 18.10 ระดับ ปวส. จำนวน 52,544 อัตรา ร้อยละ 16.51 ระดับ ปวช. จำนวน 44,297 อัตรา ร้อยละ 13.92 และระดับประถมศึกษาและต่ำกว่า จำนวน 33,961 อัตรา ร้อยละ 10.67 โดยความต้องการแรงงานส่วนใหญ่ต้องการแรงงานที่มีอายุระหว่าง 25-29 ปี จำนวน 86,140 อัตรา คิดเป็นร้อยละ 27.07 รองลงมา อายุระหว่าง 30-39 ปี จำนวน 77,904 อัตรา ร้อยละ 24.48 อายุระหว่าง 18-24 ปี จำนวน 76,202 อัตรา ร้อยละ 23.95 และอายุระหว่าง 40-49 ปี จำนวน 56,007 อัตรา ร้อยละ 17.60

- สำหรับสาขาอุตสาหกรรมที่มีความต้องการแรงงานมาก
- 5 อันดับ ได้แก่ การขายส่งยกเว้นยานยนต์และจักรยานยนต์ การขายปลีกยกเว้นยานยนต์และจักรยานยนต์ การบริการด้านอาหารและเครื่องดื่ม การผลิตผลิตภัณฑ์อาหาร และกิจกรรมการบริการรักษาความปลอดภัยและการสืบสวน เมื่อเปรียบเทียบกับช่วงเดียวกันของปีก่อน สาขาอุตสาหกรรมที่มีความต้องการ

ตารางที่ 3 ความต้องการแรงงาน จำแนกตามประเภทอุตสาหกรรม
เปรียบเทียบปี 2567 และปี 2566

ประเภทอุตสาหกรรม	ปี 2566	ปี 2567	การเปลี่ยนแปลง	
			จำนวน (อัตรา)	ร้อยละ
เกษตรกรรมการป่าไม้และการประมง	4,074	1,316	-2,758	-67.70
การทำเหมืองแร่และเหมืองหิน	456	1,016	560	122.81
การผลิต	94,262	94,056	-206	-0.22
ไฟฟ้า ก๊าซ ไอน้ำและระบบการปรับอากาศ	421	533	112	26.60
การจัดหาน้ำ การจัดการน้ำเสียและของเสียรวมถึงกิจกรรมที่เกี่ยวข้อง	372	533	161	43.28
การก่อสร้าง	7,437	7,353	-84	-1.13
การขนส่งและการขายปลีก การซ่อมยานยนต์ และจักรยานยนต์	64,225	100,265	36,040	56.12
การขนส่งและสถานที่เก็บสินค้า	13,638	13,306	-332	-2.43
ที่พักแรมและบริการด้านอาหาร	18,427	29,888	11,461	62.20
ข้อมูลข่าวสารและการสื่อสาร	4,109	4,141	32	0.78
กิจกรรมทางการเงินและการประกันภัย	12,163	12,990	827	6.80
กิจกรรมเกี่ยวกับก่อสร้างิมทรัพย์	10,029	10,968	939	9.36
กิจกรรมวิชาชีพ วิทยาศาสตร์และกิจการทางวิชาการ	16,010	27,211	11,201	69.96
กิจกรรมการบริหารและบริการสนับสนุน	8,353	4,913	-3,440	-41.18
การบริหารราชการ การป้องกันประเทศ และการประกันสังคมภาคบังคับ	2,328	1,646	-682	-29.30
การศึกษา	588	246	-342	-58.16
กิจกรรมด้านสุขภาพและงานสังคมสงเคราะห์	3,589	2,843	-746	-20.79
ศิลปะ ความบันเทิงและนันทนาการ	140	553	413	295.00
กิจกรรมการบริการด้านอื่น ๆ	3,287	4,257	970	29.51
กิจกรรมการจ้างงานในครัวเรือนกิจกรรมการผลิตสินค้าและบริการที่ทำขึ้นเองเพื่อใช้ในครัวเรือน	104	169	65	62.50
กิจกรรมขององค์การระหว่างประเทศและภาคีสมาชิก	39	7	-32	-82.05
รวม	264,051	318,210	54,159	20.51

แผนภูมิที่ 12 แสดงสาขาอุตสาหกรรมที่มีความต้องการแรงงานมาก

เปรียบเทียบปี 2567 และปี 2566



เมื่อพิจารณาประเภทอาชีพ พบว่า อาชีพงานพื้นฐาน มีความต้องการแรงงานมากที่สุด จำนวน 85,111 อัตรา คิดเป็นร้อยละ 26.75 รองลงมา ช่างเทคนิคและผู้ปฏิบัติงานที่เกี่ยวข้อง จำนวน 65,712 อัตรา ร้อยละ 20.65 พนักงานบริการ พนักงานขายในร้านค้าและตลาด จำนวน 54,648 อัตรา ร้อยละ 17.17 เสมียนเจ้าหน้าที่ จำนวน 50,331 อัตรา ร้อยละ 15.82 และผู้ปฏิบัติงานในโรงงาน ผู้ควบคุมเครื่องจักร

และผู้ปฏิบัติงานด้านการประกอบ จำนวน 17,918 อัตรา ร้อยละ 5.63 สำหรับสาขาอาชีพย่อยที่มีความต้องการแรงงานมาก ได้แก่ แรงงานด้านการประกอบผลิตภัณฑ์ รองลงมา แรงงานบรรจุผลิตภัณฑ์ พนักงานขายของหน้าร้านและพนักงานสาธิตสินค้า ตัวแทนฝ่ายขายด้านเทคนิคและการค้า และตัวแทนจัดหาบริการทางธุรกิจ และนายหน้าการค้าซึ่งมิได้จัดประเภทไว้ในที่อื่น

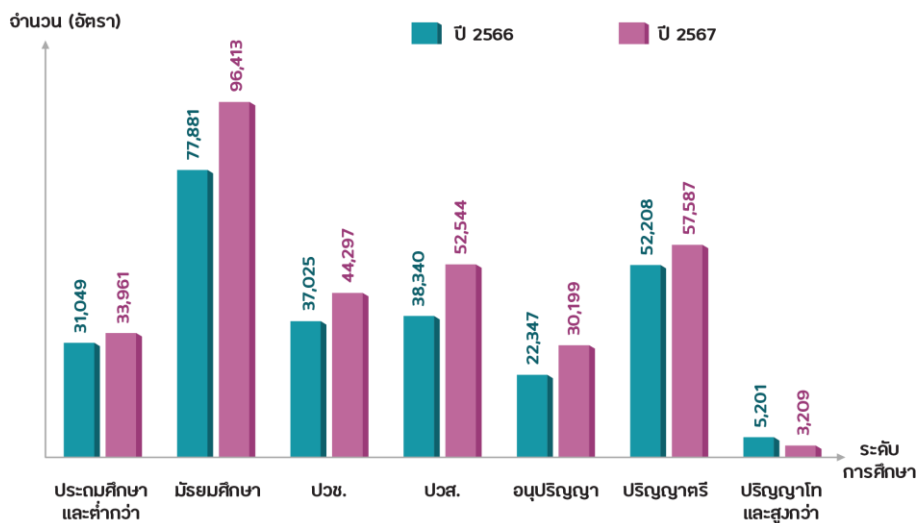
ตารางที่ 4 แสดงประเภทอาชีพที่มีความต้องการแรงงานมาก ปี 2567

ลำดับที่	ประเภทอาชีพ	จำนวน (อัตรา)
1	อาชีพงานพื้นฐาน	85,111
	แรงงานด้านการประกอบผลิตภัณฑ์	33,764
	แรงงานบรรจุผลิตภัณฑ์	31,180
	พนักงานรับส่งเอกสาร พนักงานขนสัมภาระ และพนักงานขนสินค้าอื่น ๆ	11,444
2	ช่างเทคนิคและผู้ปฏิบัติงานที่เกี่ยวข้อง	65,712
	ตัวแทนฝ่ายขายด้านเทคนิคและการค้า	16,257
	ตัวแทนจัดหาบริการทางธุรกิจและนายหน้าการค้าซึ่งมิได้จดทะเบียนไว้ในที่อื่น	16,206
	ผู้ตรวจสอบด้านความปลอดภัย สุขภาพ และคุณภาพผลิตภัณฑ์	9,758

ตารางที่ 4 แสดงประเภทอาชีพที่มีความต้องการแรงงานมาก ปี 2567 (ต่อ)

ลำดับที่	ประเภทอาชีพ	จำนวน (อัตรา)
3	พนักงานบริการ พนักงานขายในร้านค้าและตลาด	54,648
	พนักงานขายของหน้าร้านและพนักงานสาธิตสินค้า	27,997
	ผู้ให้บริการด้านการป้องกันภัยที่มีได้จัดประเภทไว้ในที่อื่น	7,975
	แม่บ้านและผู้ปฏิบัติงานที่เกี่ยวข้อง	6,597
4	เสมียน เจ้าหน้าที่	50,331
	เจ้าหน้าที่คลังสินค้า	14,451
	เจ้าหน้าที่สำนักงานอื่น ๆ	13,579
	เจ้าหน้าที่เก็บเงินและเจ้าหน้าที่ขายตัว	9,000
5	ผู้ปฏิบัติงานในโรงงาน ผู้ควบคุมเครื่องจักร และผู้ปฏิบัติงานด้านการประกอบ	17,918
	ผู้ขับรถยนต์ รถรับจ้าง และรถตู้	11,239
	ผู้ขับรถบรรทุกขนาดใหญ่	2,109
	ผู้ควบคุมเครื่องจักรและผู้ปฏิบัติงานด้านการประกอบอื่น ๆ	1,477
6	ผู้ประกอบวิชาชีพด้านต่าง ๆ	17,459
	ผู้ประกอบวิชาชีพทางธุรกิจที่มีได้จัดประเภทไว้ในที่อื่น	10,673
	สถาปนิกวิศวกรและผู้ประกอบวิชาชีพที่เกี่ยวข้องที่มีได้จัดประเภทไว้ในที่อื่น	1,294
	นักบัญชี	883
7	ผู้บัญญัติกฎหมาย ข้าราชการระดับอาวุโส ผู้จัดการ	13,339
	ผู้จัดการฝ่ายผลิตและปฏิบัติการด้านการค้าส่งและค้าปลีก	4,173
	ผู้จัดการฝ่ายอื่น ๆ ซึ่งมีได้จัดประเภทไว้ในที่อื่น	2,283
	ผู้จัดการฝ่ายขายและการตลาด	1,198
8	ผู้ปฏิบัติงานโดยใช้ฝีมือในธุรกิจต่าง ๆ	11,609
	ช่างไฟฟ้าอาคารและอุปกรณ์ไฟฟ้าอื่น ๆ	1,704
	ช่างเครื่องและช่างปรับแต่งเครื่องยานยนต์	1,366
	ช่างตัดเย็บเครื่องแต่งกายและช่างทำหมวก (ยกเว้นขนสัตว์)	1,225
9	ผู้ปฏิบัติงานฝีมือด้านการเกษตรและประมง	1,554
	ผู้เพาะปลูกไม้ยืนต้นและไม้พุ่ม	1,003
	ผู้เพาะปลูกพืชสวนและพืชในเรือนเพาะชำ	379
	ผู้ผลิตผลิตภัณฑ์นมและเลี้ยงสัตว์	119
X	อื่น ๆ	529

แผนภูมิที่ 13 แสดงความต้องการแรงงาน จำแนกตามระดับการศึกษา เปรียบเทียบปี 2567 และปี 2566

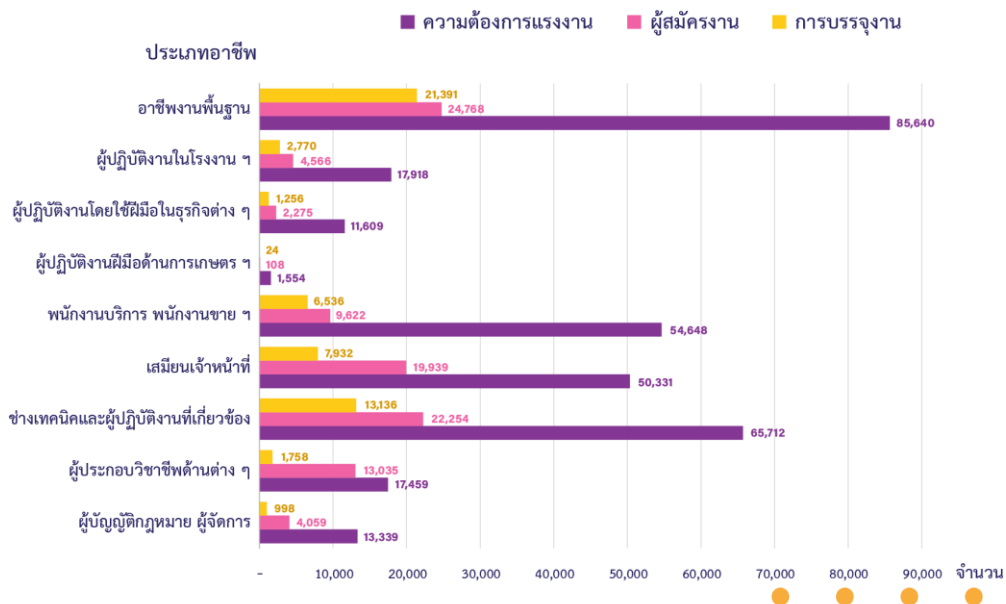


ผู้สมัครงาน

ผู้สมัครงาน มีจำนวน 100,626 คน เป็นชายจำนวน 42,861 คน หญิง จำนวน 57,765 คน โดยจังหวัดที่มีผู้สมัครงานมากที่สุด คือ กรุงเทพมหานคร มีผู้สมัครงาน จำนวน 59,220 คน คิดเป็นร้อยละ 58.85 รองลงมา จังหวัดพระนครศรีอยุธยา จำนวน 11,874 คน ร้อยละ 11.80 และจังหวัดสมุทรปราการ จำนวน 6,598 คน ร้อยละ 6.56 ผู้สมัครงานจบการศึกษาระดับมัธยมศึกษา มากที่สุด จำนวน 39,155 คน คิดเป็นร้อยละ 38.91 รองลงมา ระดับปริญญาตรี จำนวน 33,764 คน ร้อยละ 33.55 ระดับประถมศึกษาและต่ำกว่า จำนวน 10,540 คน ร้อยละ 10.47 ระดับ ปวส. จำนวน 7,917 คน ร้อยละ 7.87 และระดับ ปวช. จำนวน 6,516 คน ร้อยละ 6.48

ในขณะที่ประเภทอาชีพพบว่า อาชีพงานพื้นฐานมีผู้สมัครงาน มากที่สุด จำนวน 24,728 คน คิดเป็นร้อยละ 24.57 รองลงมา ช่างเทคนิคและผู้ปฏิบัติงานที่เกี่ยวข้อง จำนวน 22,254 คน ร้อยละ 22.12 เสมียนเจ้าหน้าที่ จำนวน 19,939 คน ร้อยละ 19.81 ผู้ประกอบวิชาชีพด้านต่าง ๆ จำนวน 13,035 คน ร้อยละ 12.95 และพนักงานบริการ พนักงานขายในร้านค้าและตลาด จำนวน 9,622 คน ร้อยละ 9.56 ผู้สมัครงานส่วนใหญ่มีอายุระหว่าง 30-39 ปี จำนวน 29,711 คน คิดเป็นร้อยละ 29.53 รองลงมา อายุระหว่าง 25-29 ปี จำนวน 21,915 คน ร้อยละ 21.78 อายุระหว่าง 40-49 ปี จำนวน 20,618 คน ร้อยละ 20.49 และอายุระหว่าง 18-24 ปี จำนวน 18,856 คน ร้อยละ 18.74

แผนภูมิที่ 14 แสดงความต้องการแรงงาน ผู้สมัครงาน และการบรรจุงาน จำแนกตามประเภทอาชีพ ปี 2567

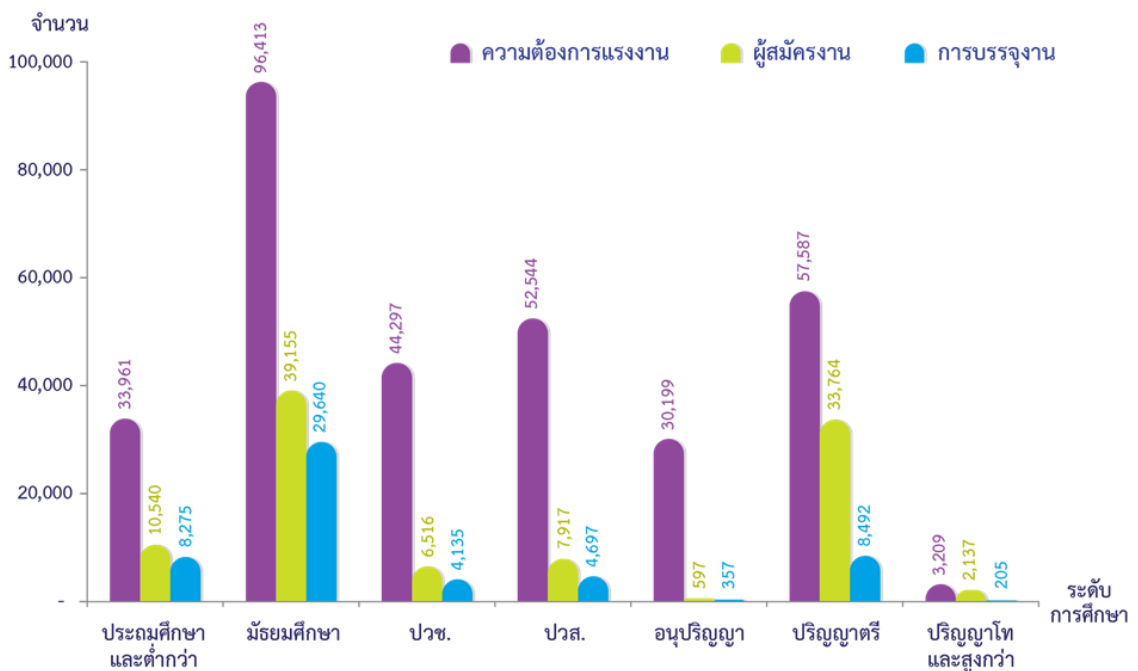


การบรรจุนาน

ผู้สมัครงานได้รับการบรรจุนาน จำนวน 55,801 คน อุตสาหกรรมการผลิตมีการบรรจุนานมากที่สุด จำนวน 24,741 คน คิดเป็นร้อยละ 44.34 รองลงมา การขายส่ง การขายปลีก ๆ จำนวน 13,729 คน ร้อยละ 24.60 กิจกรรมทางวิชาชีพ วิทยาศาสตร์และวิชาการ จำนวน 4,717 คน ร้อยละ 8.45 ที่พักแรมและบริการด้านอาหาร จำนวน 3,168 คน ร้อยละ 5.68 และการขนส่งและสถานที่เก็บสินค้า จำนวน 2,382 คน ร้อยละ 4.27 โดยสาขาอุตสาหกรรมที่มีการบรรจุนานมาก 5 อันดับ ได้แก่ การขายปลีกยกเว้นยานยนต์และจักรยานยนต์ การขายส่งยกเว้นยานยนต์และจักรยานยนต์ การผลิตผลิตภัณฑ์อาหาร การผลิตผลิตภัณฑ์คอมพิวเตอร์อิเล็กทรอนิกส์ และการบริการด้านอาหารและเครื่องดื่ม เมื่อเปรียบเทียบกับช่วงเดียวกันของปีก่อน การบรรจุนานเพิ่มขึ้นร้อยละ 4.38 สำหรับประเภทอาชีพ พบว่า อาชีพงานพื้นฐานมีการบรรจุนานมากที่สุด จำนวน 21,386 คน คิดเป็นร้อยละ 38.33 รองลงมา ช่างเทคนิคและผู้ปฏิบัติงานที่เกี่ยวข้อง

จำนวน 13,136 คน ร้อยละ 23.54 เสมียนเจ้าหน้าที่ จำนวน 7,932 คน ร้อยละ 14.21 พนักงานบริการ พนักงานขายในร้านค้าและตลาด จำนวน 6,536 คน ร้อยละ 11.71 และผู้ปฏิบัติงานในโรงงานผู้ควบคุมเครื่องจักรและผู้ปฏิบัติงานด้านการประกอบ จำนวน 2,770 คน ร้อยละ 4.96 ส่วนระดับการศึกษา พบว่า ระดับมัธยมศึกษามีการบรรจุนานมากที่สุด จำนวน 29,640 คน คิดเป็นร้อยละ 53.12 รองลงมา ระดับปริญญาตรี จำนวน 8,492 คน ร้อยละ 15.22 ระดับประถมศึกษาและต่ำกว่า จำนวน 8,275 คน ร้อยละ 14.83 ระดับ ปวส. จำนวน 4,697 คน ร้อยละ 8.42 และระดับ ปวช. จำนวน 4,135 คน ร้อยละ 7.41 เป็นการบรรจุนานผู้ที่มีอายุระหว่าง 30-39 ปี มากที่สุด จำนวน 17,693 คน คิดเป็นร้อยละ 31.71 รองลงมา อายุระหว่าง 40-49 ปี จำนวน 13,137 คน ร้อยละ 23.54 อายุระหว่าง 25-29 ปี จำนวน 10,944 คน ร้อยละ 19.61 และอายุระหว่าง 18-24 ปี จำนวน 8,321 คน ร้อยละ 14.91 ตามลำดับ

แผนภูมิที่ 15 แสดงความต้องการแรงงาน ผู้สมัครงาน และการบรรจุนาน จำแนกตามระดับการศึกษา ปี 2567

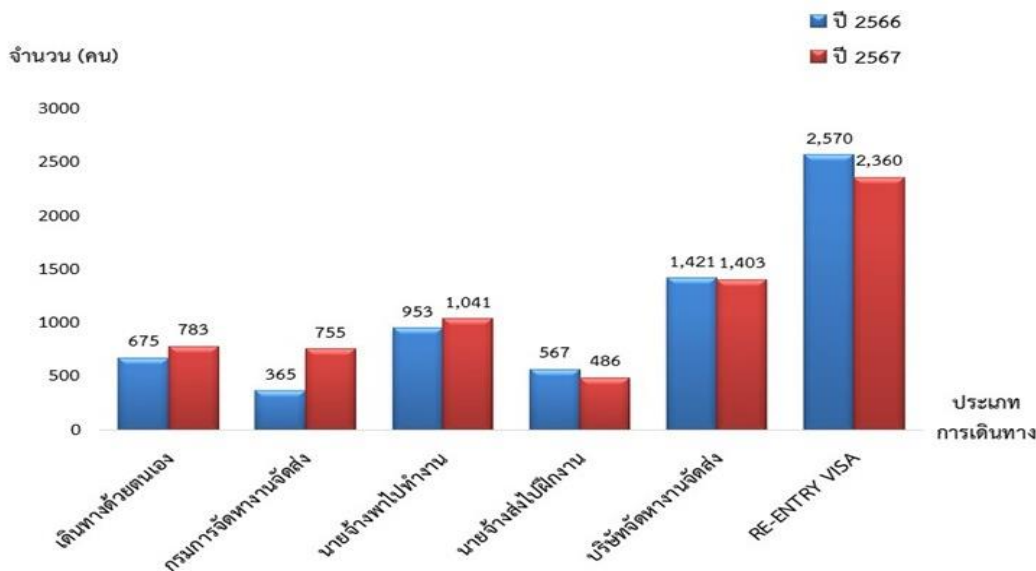


การไปทำงานต่างประเทศ

ข้อมูลกองบริหารแรงงานไทยไปต่างประเทศ กรมการจัดหางาน ในปี 2567 แรงงานไทยใน 10 จังหวัด ภาคกลางได้รับอนุญาตให้เดินทางไปทำงานต่างประเทศ จำนวน 6,828 คน เพิ่มขึ้นจากช่วงเดียวกันของปีก่อน

ร้อยละ 4.23 โดยเดินทางไปทำงานในลักษณะ บริษัท จัดหางานจัดส่งมากที่สุด รองลงมา นายจ้างพาลูกจ้าง ไปทำงาน แจ้งการเดินทางด้วยตนเอง กรมการจัดหางาน จัดส่ง และนายจ้างส่งลูกจ้างไปฝึกงาน ส่วนผู้ที่เดินทาง ในลักษณะ Re-entry visa มีจำนวน 2,360 คน

แผนภูมิที่ 16 แสดงจำนวนแรงงานที่ได้รับอนุญาตให้เดินทางไปทำงานต่างประเทศ จำแนกตามประเภทการเดินทาง เปรียบเทียบ ปี 2567 และ ปี 2566

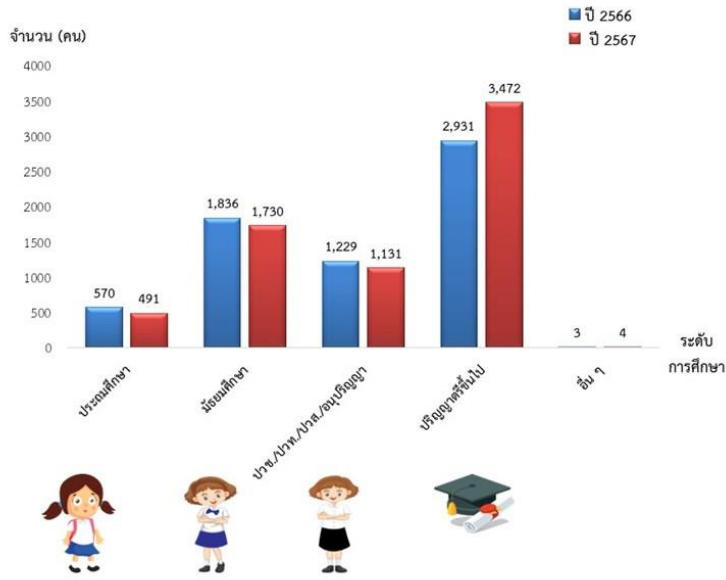


แรงงานไทยที่ได้รับอนุญาตให้เดินทางไปทำงาน ต่างประเทศ มีจำนวน 6,828 คน เป็นชาย 3,859 คน หญิง 2,969 คน โดยมีภูมิลำเนาอยู่ในกรุงเทพมหานคร มากที่สุด จำนวน 2,947 คน คิดเป็นร้อยละ 43.16 รองลงมา จังหวัดสมุทรปราการ จำนวน 800 คน ร้อยละ 11.72 จังหวัดปทุมธานี จำนวน 776 คน ร้อยละ 11.37 จังหวัดนนทบุรี จำนวน 761 คน ร้อยละ 11.15 และ จังหวัดพระนครศรีอยุธยา จำนวน 468 คน ร้อยละ 6.85 เมื่อเปรียบเทียบกับช่วงเดียวกันของปีก่อน แรงงานไทย ที่เดินทางไปทำงานต่างประเทศเพิ่มขึ้นร้อยละ 4.23 เมื่อพิจารณาประเภทการเดินทาง พบว่า เดินทางไป ทำงานในลักษณะบริษัทจัดหางานจัดส่งมากที่สุด จำนวน 1,403 คน รองลงมา นายจ้างพาลูกจ้างไป ทำงาน จำนวน 1,041 คน แจ้งการเดินทางด้วยตนเอง จำนวน 783 คน กรมการจัดหางานจัดส่ง จำนวน 755 คน และนายจ้างส่งลูกจ้างไปฝึกงาน จำนวน 486 คน

ส่วนผู้ที่เดินทางในลักษณะ Re-entry visa มีจำนวน 2,360 คน เมื่อเปรียบเทียบกับช่วงเดียวกันของปีก่อน ผู้เดินทางไปทำงานต่างประเทศโดยกรมการจัดหางาน จัดส่ง แจ้งการเดินทางด้วยตนเอง และนายจ้างพา ลูกจ้างไปทำงานมีจำนวนเพิ่มขึ้น

เมื่อพิจารณาระดับการศึกษา พบว่า แรงงานไทย ที่ได้รับอนุญาตให้เดินทางไปทำงานต่างประเทศเป็นผู้ที่ จบการศึกษาระดับปริญญาตรีขึ้นไปมากที่สุด จำนวน 3,472 คน คิดเป็นร้อยละ 50.85 รองลงมา จบการศึกษา ระดับมัธยมศึกษา จำนวน 1,730 คน ร้อยละ 25.34 ระดับ ปวช./ปวท./ปวส./อนุปริญญา จำนวน 1,131 คน ร้อยละ 16.56 และระดับประถมศึกษา จำนวน 491 คน ร้อยละ 7.19 เมื่อเปรียบเทียบกับช่วงเดียวกันของปีก่อน ผู้จบการศึกษาระดับปริญญาตรีขึ้นไปเดินทางไปทำงาน ต่างประเทศเพิ่มขึ้น

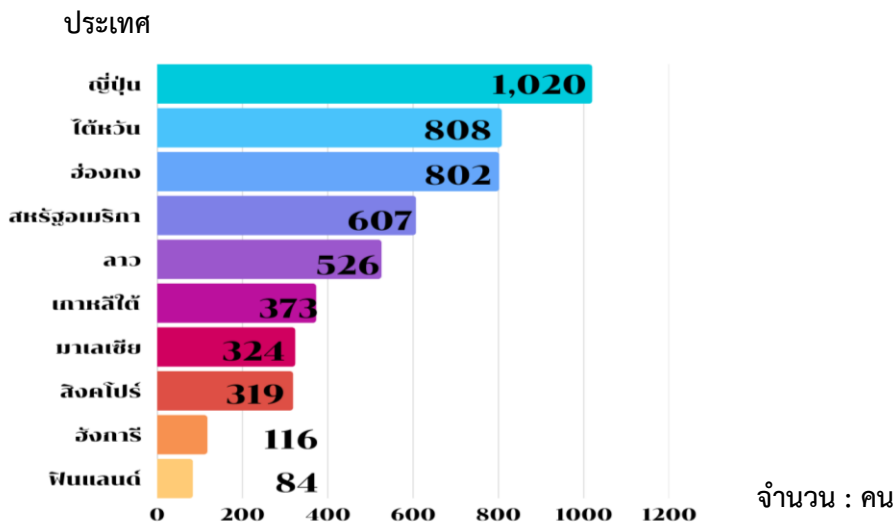
แผนภูมิที่ 17 แสดงจำนวนแรงงานที่ได้รับอนุญาตให้เดินทางไปทำงานต่างประเทศ
จำแนกตามระดับการศึกษา เปรียบเทียบ ปี 2567 และ ปี 2566



กลุ่มประเทศที่แรงงานไทยเดินทางไปทำงานมากที่สุด คือ ประเทศแถบเอเชีย โดยจะเดินทางไปประเทศญี่ปุ่นมากที่สุด รองลงมา ไต้หวัน และฮ่องกง ลำดับถัดมา กลุ่มประเทศอเมริกาเหนือ เดินทางไปทำงานในประเทศสหรัฐอเมริกามากที่สุด รองลงมา สาธารณรัฐปานามา และแคนาดา กลุ่มประเทศยุโรป จะเดินทางไปทำงานในประเทศอังกฤษมากที่สุด รองลงมา สาธารณรัฐฟินแลนด์ และอังกฤษ และกลุ่มประเทศตะวันออกกลาง เดินทางไปทำงานในประเทศสหรัฐอาหรับเอมิเรตส์มากที่สุด รองลงมา รัฐอิสราเอล

และราชอาณาจักรซาอุดีอาระเบีย โดยประเทศที่มีแรงงานไทยเดินทางไปทำงาน 10 อันดับแรก ได้แก่ ประเทศญี่ปุ่น ไต้หวัน ฮ่องกง สหรัฐอเมริกา สาธารณรัฐประชาธิปไตยประชาชนลาว สาธารณรัฐเกาหลี มาเลเซีย สาธารณรัฐสิงคโปร์ อังการี และสาธารณรัฐฟินแลนด์ ตามลำดับ ส่วนประเภทอาชีพที่แรงงานไทยเดินทางไปทำงาน ได้แก่ พนักงานต้อนรับบนอากาศยาน ช่างเทคนิค วิศวกร นวดแผนโบราณ พนักงานเสิร์ฟ คนงานอุตสาหกรรมทั่วไป กรรมกรหรือคนงาน (หน่วยอาชีพ) ผลิตผลิตภัณฑ์โลหะ ช่างเชื่อม และคนงานเกษตร

แผนภูมิที่ 18 แสดงประเทศที่แรงงานเดินทางไปทำงานมากที่สุด 10 อันดับ ปี 2567



การทำงานของคนต่างด้าว

ข้อมูลสำนักบริหารแรงงานต่างด้าว ณ เดือน ธันวาคม 2567 มีคนต่างด้าวใน 10 จังหวัดภาคกลาง คงเหลือ จำนวน 1,432,440 คน แยกเป็นแรงงาน ประเภทฝีมือ จำนวน 122,684 คน คิดเป็นร้อยละ 8.56 แรงงานต่างด้าว 4 สัญชาติ (เมียนมา ลาว กัมพูชา และ เวียดนาม) จำนวน 1,296,189 คน ร้อยละ 90.49 ชนกลุ่มน้อย (จีนฮ่อ ฯลฯ) และตลอดชีพ จำนวน

13,567 คน ร้อยละ 0.95 จังหวัดที่มีคนต่างด้าวกงเหลือ มากที่สุด ได้แก่ กรุงเทพมหานคร จำนวน 796,018 คน คิดเป็นร้อยละ 55.57 รองลงมา จังหวัดสมุทรปราการ จำนวน 232,798 คน ร้อยละ 16.25 จังหวัดปทุมธานี จำนวน 184,415 คน ร้อยละ 12.87 จังหวัดนนทบุรี จำนวน 127,758 คน ร้อยละ 8.92 และจังหวัด พระนครศรีอยุธยา จำนวน 41,068 คน ร้อยละ 2.87

แผนภูมิที่ 19 แสดงจำนวนคนต่างด้าวกงเหลือ ใน 10 จังหวัดภาคกลาง ตามประเภทที่ได้รับอนุญาต ณ เดือนธันวาคม 2567



ตารางที่ 5 แสดงจำนวนคนต่างด้าวคงเหลือใน 10 จังหวัดภาคกลาง
ณ เดือนธันวาคม 2567

จังหวัด	จำนวนคนต่างด้าวคงเหลือ
กรุงเทพมหานคร	796,018
สมุทรปราการ	232,798
ปทุมธานี	184,415
นนทบุรี	127,758
พระนครศรีอยุธยา	41,068
สระบุรี	28,420
ลพบุรี	14,273
อ่างทอง	3,465
ชัยนาท	2,510
สิงห์บุรี	1,715
รวม	1,432,440

ที่มา : สำนักบริหารแรงงานต่างด้าว

สองอาชีพที่ AI ทำแทนไม่ได้ พร้อมแนวทางรับมือให้เป็นคนที่ใช้

โลกกำลังเข้าสู่ยุค AI ยุคที่เราจะมี AI เป็นเพื่อนร่วมงานหรือหัวหน้างาน ด้วยฝีมือที่เก่งกาจและมันสมองอันชาญฉลาดของมนุษย์ ได้พัฒนาเทคโนโลยีเพื่อสร้างสิ่งที่จะช่วยอำนวยความสะดวกให้กับตัวเอง จึงทำให้เกิดยุค AI ขึ้นมา แล้ว AI แทนที่มนุษย์ได้จริงหรือไม่? อาชีพอะไรบ้างที่ AI ทำได้แล้ว? และเหลืออาชีพอะไรบ้างที่ AI ทำแทนไม่ได้? บทความนี้มีคำตอบ



อาชีพที่ AI สามารถทำได้และทำไม่ได้

ในช่วงนี้จะเห็นได้ว่าหลายธุรกิจเริ่มผลักดันให้พนักงานใช้ AI มาช่วยเพิ่มประสิทธิภาพในการทำงานกันแล้ว และในอนาคต 10 ปีข้างหน้าจะมีอาชีพอะไรบ้างที่ถูก AI แย่งงานได้ เรามาดูตัวอย่างกัน

อาชีพที่ AI ทำได้

1. **นักวิเคราะห์ข้อมูล (Data Analysts)** : AI สามารถช่วยในการวิเคราะห์ข้อมูลทางธุรกิจจำนวนมากที่มีความซับซ้อนได้อย่างรวดเร็วและมีประสิทธิภาพเพื่อการตัดสินใจที่ดีขึ้น
2. **นักพัฒนาซอฟต์แวร์และวิศวกรซอฟต์แวร์ (Software Developer and Software Engineer)** : ตอนนี้ AI สามารถเขียนโค้ดขั้นพื้นฐานได้แล้ว จากคำสั่งภาษามนุษย์ที่ป้อนเข้าไป ถึงแม้ในปัจจุบัน AI จะยังเขียนโค้ดได้ไม่ซับซ้อนเท่านักพัฒนาซอฟต์แวร์หรือโปรแกรมเมอร์ที่เป็นมนุษย์ แต่ด้วยฐานข้อมูลที่มีอยู่ อาจจะมีการพัฒนาแบบก้าวกระโดดก็เป็นได้
3. **นักการตลาดดิจิทัลและนักวิเคราะห์การตลาด (Digital Marketer and Market Research Analyst)** : AI สามารถช่วยในการวิเคราะห์ข้อมูลการตลาดและ

พฤติกรรมของผู้บริโภค เพื่อช่วยในการวางแผนและการตัดสินใจทางการตลาด

4. **นักเขียนเนื้อหาและบล็อกเกอร์ (Content Creator and Blogger)** : AI สามารถช่วยในการสร้างเนื้อหาที่มีความเข้ากันได้ทั้งกับ SEO และผู้อ่าน โดยใช้เทคนิคการเรียนรู้ของเครื่องมือ AI เพื่อสร้างเนื้อหาที่มีคุณภาพ เป็นประโยชน์ และน่าสนใจสำหรับผู้อ่าน

5. **นักวิจัยและนักพัฒนาเทคโนโลยีใหม่ (Researcher and Technology Developer)** : AI สามารถช่วยในการทดลองโดยการให้มนุษย์ตรวจสอบความถูกต้องแม่นยำ (Accurate) ของข้อมูลที่จำเป็นเข้ามาเพื่อป้องกันการเกิดข้อมูลที่ซ้ำซ้อน ซึ่งอาจทำให้ AI เรียนรู้ข้อผิดพลาด และได้ผลลัพธ์ที่ไม่ถูกต้องได้ สิ่งนี้เรียกว่า การพัฒนาเทคโนโลยีใหม่ ๆ โดยการการเรียนรู้ของเครื่องมือ AI เพื่อสร้างโมเดลและแก้ไขปัญหาที่ซับซ้อน

โดยสรุปแล้วอาชีพที่ AI จะมาแทนที่ได้นั้นจะเน้นไปทางลักษณะงานที่ไม่ต้องการความคิดสร้างสรรค์ เป็นการทำงานเรียบง่าย ๆ เช่น การวิเคราะห์ข้อมูล การคำนวณ และเป็นตัวช่วยในการตัดสินใจ ซึ่งสิ่งเหล่านี้เป็นสิ่งที่มนุษย์ยอมรับว่า AI แทนที่มนุษย์ได้ในอนาคต

อาชีพที่ AI ทำไม่ได้

1. **นักวิจัยทางการแพทย์และแพทย์ทั่วไป (Medical Researcher and General Practitioner)** : การวิเคราะห์ภาพทางการแพทย์ และการตรวจสอบผลลัพธ์ของการรักษายังต้องการความเข้าใจและความประสงค์ทางการแพทย์ที่มนุษย์มีเท่านั้น
2. **นักเขียนและนักบรรณาธิการ (Writer and Editor)** : การเขียนงานวรรณกรรมยังคงต้องการความสามารถในการถ่ายทอดความรู้สึกนึกคิดของมนุษย์
3. **นักจิตวิทยาและนักประสาทวิทยา (Psychologist and Neuroscientist)** : การทำความเข้าใจพฤติกรรมมนุษย์และสมองยังเป็นงานที่ต้องอาศัยการคิดวิเคราะห์และความเข้าใจที่ลึกซึ้งของมนุษย์

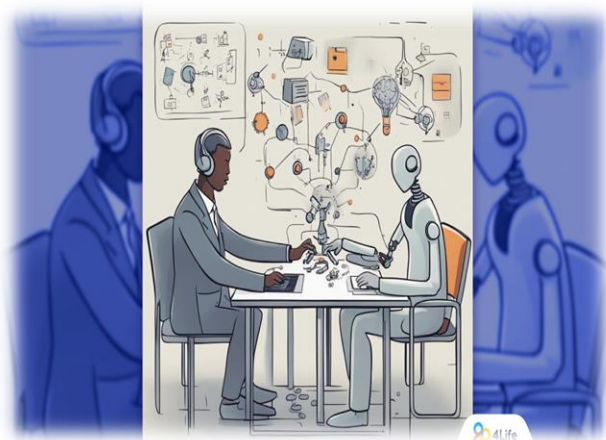
4. **อาจารย์และผู้ช่วยสอน (Teacher and Teaching Assistant)** : ในอนาคตนักเรียน นักศึกษาจะสามารถเรียนรู้จาก AI ได้ แต่สิ่งที่ AI ทำไม่ได้คือ การสังเกตพฤติกรรมผู้เรียน และให้คำแนะนำชี้แนะแนวทางที่เหมาะสม หรือจะเรียกได้ว่า อาจารย์และครูในอนาคตอาจจะต้องปรับบทบาทจาก ผู้ถ่ายทอดเป็นผู้ให้คำแนะนำแทน

5. **นักบริหารและผู้บริหารองค์กร (Executive and Corporate Executive)** : การตัดสินใจที่ซับซ้อนและการบริหารจัดการแฝงไว้ซึ่งความเข้าใจของมนุษย์ และความสามารถในการวิเคราะห์ทางสังคมที่ยังไม่ถูกสร้างขึ้นโดย AI ในขณะนี้

แม้จะอยู่ในยุค AI แต่อาชีพที่ AI ทำแทนไม่ได้ก็ยังคงมีอยู่มากมาย โดยส่วนใหญ่จะเน้นไปทางลักษณะงานที่เกี่ยวข้องกับการบริหารจัดการ ความคิดสร้างสรรค์ ความสัมพันธ์ระหว่างบุคคล ซึ่งเป็นงานที่ต้องมีทักษะการควบคุมทางอารมณ์ ทักษะการสร้างความสัมพันธ์ระหว่างมนุษย์ ทักษะการคิดวิเคราะห์และการตัดสินใจ ทักษะการสื่อสารอย่างสร้างสรรค์ และทักษะการรับมือกับสถานการณ์ที่ซับซ้อน

AI แทนที่มนุษย์ ได้จริงหรือไม่ ?

เหตุผลใดที่มนุษย์อย่างเราจึงกลัว AI เข้ามาแทนที่มนุษย์ คำตอบง่าย ๆ เพราะว่ามันยังต้องทำงานแลกเงิน หากไม่มีงานก็ไม่มีเงินใช้ในการดำเนินชีวิต แต่ถ้ามองในอีกมุมจะเห็นได้ว่าการสร้างเทคโนโลยีคือโอกาสสร้างงานใหม่ ๆ มากกว่า ที่นี้เรามาดูกันว่า ความสามารถของ AI กับความสามารถของมนุษย์ มีความโดดเด่นในบริบทที่แตกต่างกันอย่างไรบ้าง



ความสามารถของ AI

1. **ความเร็วและประสิทธิภาพ** : AI สามารถประมวลผลข้อมูลอย่างรวดเร็ว และมีประสิทธิภาพสูง ทำให้สามารถดำเนินงานกับปริมาณข้อมูลขนาดใหญ่ได้ภายในเวลาอันสั้น

2. **ความสามารถในการทำซ้ำและการแก้ไข** : AI สามารถทำงานโดยไม่มีเบื่อหน่าย และไม่เกิดข้อผิดพลาดเมื่อมีการทำงานซ้ำ ๆ อีกทั้งยังปรับปรุงตนเองได้ตลอดเวลาโดยไม่มีปัจจัยอื่นอย่างอารมณ์และความเหนื่อยล้ามาลดประสิทธิภาพการทำงาน

3. **ความสามารถในการทำงานในสภาวะที่อันตราย** : AI สามารถทำงานในสภาวะแวดล้อมที่ไม่เหมาะสมสำหรับมนุษย์ เช่น สถานที่ที่มีความเสี่ยงสูงต่อชีวิตและสุขภาพ

ความสามารถของมนุษย์

1. **ความรู้สึกและทักษะทางอารมณ์** : มนุษย์มีความสามารถในการเข้าใจและจัดการกับอารมณ์ของตนเองและผู้อื่นได้ ซึ่งเป็นจุดอ่อนสำคัญที่ AI ยังทำไม่ได้ ในตอนนี้ เพราะ AI ไม่มีความรู้สึก รวมไปถึงการทำความเข้าใจเกี่ยวกับเรื่องของอารมณ์ ซึ่งทักษะเหล่านี้จะนำไปสู่การถ่ายทอดผ่านงานศิลปะที่ AI ยังทำไม่ได้

2. **ความสามารถในการเชื่อมโยงและสร้างความหมาย** มนุษย์มีความสามารถในการเชื่อมโยงความรู้ ความคิด และจินตนาการ ซึ่งมีความซับซ้อนหลากหลายมากกว่าการประมวลผลข้อมูลที่เป็นฐานการทำงานของ AI

3. **ความสามารถในการสร้างสรรค์และคิดนวัตกรรม** มนุษย์มีความสามารถในการสร้างสรรค์และคิดนวัตกรรมด้วยตนเอง ซึ่งรวมถึงการคิดออกแบบและพัฒนาเทคโนโลยีใหม่ ๆ โดยถือเป็นหนึ่งในองค์ประกอบที่ยากต่อการนำมาจำลองในระบบ AI ได้โดยตรง ทั้งมนุษย์และ AI ต่างก็มีจุดแข็งและจุดอ่อนที่แตกต่างกัน AI สามารถทำงานเป็นระบบและประมวลผลต่าง ๆ ได้ดีกว่ามนุษย์ ในขณะที่ AI ก็ยังต้องการความคิดที่ซับซ้อนและความรู้สึกจากมนุษย์ในการทำงาน ดังนั้น เพื่อให้มนุษย์อยู่ร่วมกับ AI ได้ดียิ่งขึ้น เราจึงต้องเร่งพัฒนาทักษะที่มนุษย์ทำได้ควบคู่ไปกับทักษะการทำงานด้านอื่น ๆ เพื่อเราสามารถคุยและสั่งการ AI ให้ทำงานได้

หรืออีกนัยหนึ่ง คือยังมีระบบอัตโนมัติ (Automation) ในการทำงานมากขึ้นเท่าไร เราจึงต้องฝึกฝนทักษะความเป็นมนุษย์ (Human Skills) หรือ Soft Skills มากขึ้นเท่านั้น



แนวทางการพัฒนาตนเองในยุค AI

เทคโนโลยีพัฒนาไปอย่างรวดเร็วเพราะ AI สามารถเรียนรู้ได้ตลอดโดยไม่ต้องหยุดพัก ดังนั้นหากเราอยากเป็นมนุษย์ที่ทำงานร่วมกับ AI ได้ เราจำเป็นต้องเร่งพัฒนาหลายทักษะเพื่อให้ทันต่อการเปลี่ยนแปลง คำถามคือแล้วเราจะต้องเรียนรู้อะไรให้เป็นคนที่ใช้ที่แม้แต่ AI ก็แทนที่คนไม่ได้ เรามี 4 แนวทางการพัฒนาตนเองในยุค AI มาแนะนำ ดังนี้

1. **เรียนรู้เกี่ยวกับ AI และเทคโนโลยี** : ศึกษาเกี่ยวกับ AI และเทคโนโลยีที่เกี่ยวข้อง เพื่อเข้าใจพื้นฐานการทำงาน โดยการประยุกต์และปรับใช้ทั้งในชีวิตประจำวันและการทำงาน

2. **ฝึกฝน Human Skills ให้มากขึ้น** : เป็นการฝึกฝนทักษะการทำความเข้าใจคน ทั้งกระบวนการคิด วิเคราะห์ การแก้ปัญหา ความคิดสร้างสรรค์ การสื่อสาร และการเรียนรู้ ด้วยการพูดคุยพร้อมแลกเปลี่ยนความคิดเห็นกับผู้อื่นที่หลากหลายอย่างมีเหตุผล

3. **ยกระดับการเรียนรู้และลงมือปฏิบัติจริง** : เข้าร่วมหลักสูตร คอร์สยกระดับ หรือเรียนรู้ผ่านแหล่งข้อมูลที่เป็นประโยชน์ในรูปแบบใดก็ได้ เพื่อฝึกฝนความสามารถในการใช้ AI ผ่านการสร้างชิ้นงานและทำการขอรับรองทักษะ เพื่อเพิ่มความน่าเชื่อถือกับความสำเร็จของตนเอง

4. **สร้างสังคมแห่งการเรียนรู้ตลอดชีวิต** : เข้าร่วม Community ในช่องทางต่าง ๆ ที่มีความสนใจเดียวกัน เพื่อแลกเปลี่ยนประสบการณ์และสะสมความรู้ เป็นการส่งเสริมให้มีการพัฒนาตนเองอย่างต่อเนื่อง พร้อมรับมือกับงานแห่งอนาคตที่ยังมาไม่ถึง

โดยสรุปแล้ว AI จะแทนที่มนุษย์ไม่ได้ทั้งหมด เพราะยังจำเป็นต้องมีมนุษย์ในการให้คำสั่ง (Prompt) คัดกรองข้อมูล วางขอบเขตการใช้งานทั้งด้านจริยธรรม และข้อกำหนดอายุที่ดี แต่การใช้ AI ไม่เป็นต่างหากที่อาจทำให้เราถูกแทนที่ได้เกือบ 100% ในอนาคต

หากเราอยากเป็นมนุษย์ที่ทำงานร่วมกับ AI ได้ เราจำเป็นต้องพัฒนาทักษะมนุษย์ (Human Skills) หรือ Soft Skills ควบคู่ไปกับ Hard Skills ในการทำงาน จะเห็นได้ว่ามนุษย์เราจำเป็นต้องเรียนรู้มากขึ้นในเวลาที่มืออยู่จำกัด ในขณะที่ AI เรียนรู้ได้ไม่มีวันหยุด ดังนั้นทักษะการเรียนรู้ตลอดชีวิต (Lifelong Learning) จึงเป็นสิ่งสำคัญ ที่จะช่วยให้คุณเรียนรู้ได้ทันการเปลี่ยนแปลงในยุค AI

โดยอาศัย Micro-Credentials เป็นเครื่องมือสำคัญช่วยยืนยันความสามารถว่าเราพร้อมสำหรับการลงมือทำงานจริง โดยไม่มีปัจจัยด้านเวลาเป็นข้อจำกัดในการเรียนรู้

ที่มา : <https://www.4lifelonglearning.org/blog-post/ai-cannot-replace-job>



ที่ปรึกษา

นายสมชาย	มรกตศรีวรรณ	อธิบดีกรมการจัดหางาน
นายมงคล	สงคราม	รองอธิบดีกรมการจัดหางาน

คณะผู้จัดทำ

นางสาวสุจิตรา	ขจรกิตติการ	ผู้อำนวยการกองบริหารข้อมูลตลาดแรงงาน
นางสาวบุญนิศา	เมืองจันทร์	หัวหน้าศูนย์บริหารข้อมูลตลาดแรงงานภาคกลาง
นางสาวเกศสุรางค์	แสงสว่าง	นักวิชาการแรงงานชำนาญการ
นางภัทชาณินษ์	ทวีชัย	นักวิชาการแรงงานชำนาญการ
นางสาวมัทธนา	แช่คำ	นักสถิติ
นายวรินทร์	คู่ยเจริญ	นักวิชาการคอมพิวเตอร์
นายวิริศว์	พัฒน์วงศ์โยธิน	นักวิชาการแรงงาน (ด้านการวิจัย)