



# North Eastern Labour Market Situation

## สถานการณ์ตลาดแรงงานภาคตะวันออกเฉียงเหนือ ปีที่ 17 ฉบับที่ 5 ประจำเดือนพฤษภาคม 2568

กาฬสินธุ์ ขอนแก่น ชัยภูมิ นครพนม นครราชสีมา บึงกาฬ บุรีรัมย์ มหาสารคาม มุกดาหาร ยโสธร ร้อยเอ็ด เลย ศรีสะเกษ สกลนคร สุรินทร์ หนองคาย หนองบัวลำภู อุดรธานี อุบลราชธานี อำนาจเจริญ

### อาชีพที่มีความต้องการแรงงาน มากที่สุด 3 อันดับแรก

1. แรงงานด้านการประกอบ
2. แรงงานบรรจุผลิตภัณฑ์
3. พนักงานขาย

### อุตสาหกรรมที่มีความต้องการแรงงาน มากที่สุด 3 อันดับแรก

#### 1.การผลิต

ได้แก่ อุตสาหกรรมการผลิตผลิตภัณฑ์อาหาร  
อุตสาหกรรมการผลิตเครื่องตีพิมพ์  
และอุตสาหกรรมการผลิตยานยนต์ รถพ่วงและรถกึ่งพ่วง

#### 2.การขายส่งและการขายปลีก

#### 3.การก่อสร้าง

## บทบรรณาธิการ

## CONTENTS

สถานการณ์ตลาดแรงงานภาคตะวันออกเฉียงเหนือ ข้อมูลเดือนเมษายน 2568  
นายจ้าง/สถานประกอบการ มีความต้องการแรงงาน จำนวน 4,827 อัตรา ลดลงร้อยละ 32.58  
ส่วนผู้สมัครงาน จำนวน 4,107 คน ลดลงร้อยละ 5.43 และมีการบรรจุงาน จำนวน 2,622 คน  
ลดลงร้อยละ 8.67 จากช่วงเดียวกันของปีก่อน

สำหรับแรงงานที่เดินทางไปทำงานต่างประเทศ จำนวน 2,759 คน ลดลงร้อยละ 13.65  
ส่วนคนต่างด้าวที่ได้รับอนุญาตทำงานคงเหลือ จำนวน 97,379 คน เพิ่มขึ้นร้อยละ 37.32  
จากช่วงเดียวกันของปีก่อน

ทั้งนี้ผู้สนใจสามารถดูรายละเอียดข้อมูลและติดตามสถานการณ์ตลาดแรงงาน  
ภาคตะวันออกเฉียงเหนือ ได้ที่ [www.doe.go.th/lmi-ne](http://www.doe.go.th/lmi-ne)

01 สถานการณ์การว่างงาน และ  
การเลิกจ้าง

02 ภาวะความต้องการแรงงาน

03 การไปทำงานต่างประเทศ

04 การทำงานของคนต่างด้าว

จัดทำโดย : ศูนย์บริหารข้อมูลตลาดแรงงานภาคตะวันออกเฉียงเหนือ  
ศาลากลางจังหวัดขอนแก่น ชั้น 3 (หลังเก่า)  
ถนนศูนย์ราชการ ตำบลในเมือง อำเภอเมือง  
จังหวัดขอนแก่น 40000

โทรศัพท์: 0-4323-9016, 0-4323-4752

โทรสาร : 0-4323-9016

เว็บไซต์ : [www.doe.go.th/lmi-ne](http://www.doe.go.th/lmi-ne)

E-mail : [lm\\_kkn@doe.go.th](mailto:lm_kkn@doe.go.th)

ดูรายละเอียดเพิ่มเติมและ  
ติดตามสถานการณ์ตลาดแรงงานภาค ๆ ได้ที่



เพจ Facebook



[www.doe.go.th/lmi-ne](http://www.doe.go.th/lmi-ne)

# สถานการณ์การว่างงานและการเลิกจ้าง

สถานการณ์การว่างงานและการเลิกจ้างในภาคตะวันออกเฉียงเหนือ เดือนเมษายน 2568 มีผู้ประกันตนมาตรา 33 ในระบบประกันสังคม จำนวน 964,314 คน และมีผู้ประกันตนมาขึ้นทะเบียนขอรับประโยชน์ทดแทนกรณีว่างงาน จำนวน 9,145 คน คิดเป็นร้อยละ 0.95 ของผู้ประกันตนมาตรา 33 เมื่อเปรียบเทียบกับช่วงเดียวกันของปีก่อน พบว่าผู้ขอรับประโยชน์ทดแทน เพิ่มขึ้นร้อยละ 0.94 สาเหตุการว่างงาน คือการลาออกจากงาน จำนวน 7,354 คน คิดเป็นร้อยละ 80.42 โดยอาชีพที่ลาออกจากงานมากที่สุดคือ พนักงานทั่วไป แรงงานด้านการผลิต และพนักงานบริการลูกค้า ส่วนการเลิกจ้าง จำนวน 962 คน คิดเป็นร้อยละ 10.52 และสิ้นสุดสัญญาจ้าง จำนวน 829 คน คิดเป็นร้อยละ 9.07

## ผู้ประกันตน มาตรา 33



## ผู้ขอรับประโยชน์ทดแทนกรณีว่างงาน



## ผู้ขอรับประโยชน์ทดแทนกรณีว่างงาน จำนวน 9,145 คน

### ลาออก 7,354 คน



### สิ้นสุดสัญญาจ้าง 829 คน



### เลิกจ้าง 962 คน



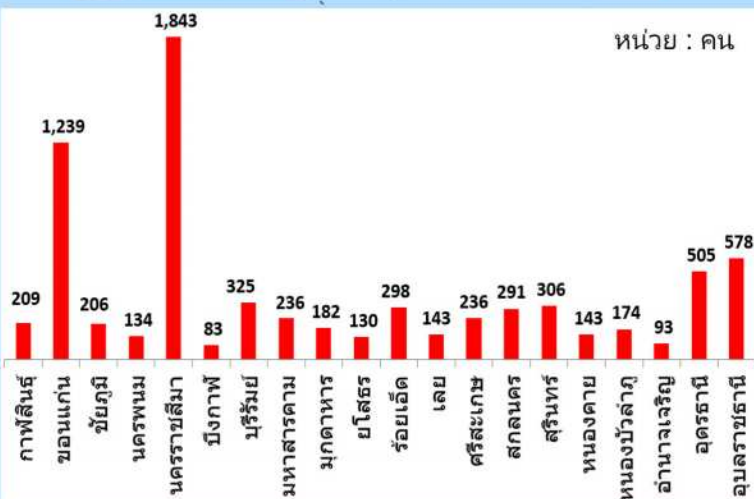
### สาเหตุที่ลาออกจากงาน

- 01 ต้องการเปลี่ยนงานใหม่ 3,033 คน
- 02 ประกอบอาชีพอิสระ 2,843 คน
- 03 พักผ่อน 921 คน
- 04 รักษาตัวเนื่องจากเจ็บป่วย 557 คน

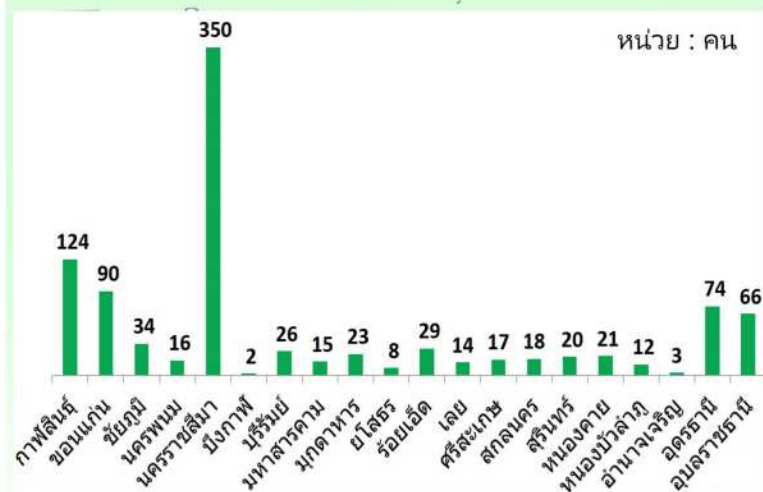
### สาเหตุที่ถูกเลิกจ้าง

- 01 นายจ้างยกเลิกสัญญาจ้าง 416 คน
- 02 ลดจำนวนพนักงาน 415 คน
- 03 สถานประกอบการปิดกิจการ 131 คน

### ลาออก จำแนกตามจังหวัด



### เลิกจ้าง จำแนกตามจังหวัด



# ภาวะความต้องการแรงงาน

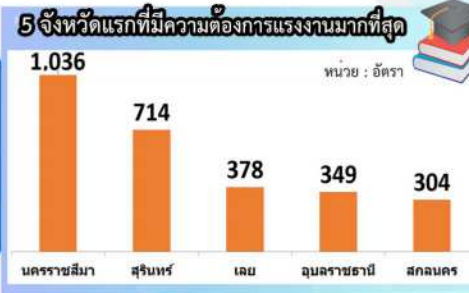
นายจ้าง/สถานประกอบการ แจ้งความต้องการแรงงานผ่านกรมการจัดหางาน ข้อมูลเดือนเมษายน 2568 จำนวน 4,827 อัตรา อุตสาหกรรมการผลิตมีความต้องการแรงงานมากที่สุด จำนวน 1,789 อัตรา (ร้อยละ 37.06) ได้แก่ การผลิตผลิตภัณฑ์อาหาร การผลิตเครื่องดื่ม การผลิตยานยนต์ รถพ่วงและรถกึ่งพ่วง รองลงมา การขายส่งและการขายปลีก การซ่อมยานยนต์ และจักรยานยนต์ จำนวน 1,652 อัตรา (ร้อยละ 34.22) การก่อสร้าง จำนวน 427 อัตรา (ร้อยละ 8.85) ที่พักแรมและบริการด้านอาหาร จำนวน 184 อัตรา (ร้อยละ 3.81) และกิจกรรมทางการเงินและการประกันภัย จำนวน 152 อัตรา (ร้อยละ 3.15)

### ความต้องการแรงงาน

**4,827 อัตรา**

เมษายน 67 **7,160** อัตรา **ลดลง 32.58%**  
จากช่วงเดียวกันของปีก่อน

มีนาคม 68 **6,171** อัตรา **ลดลง 21.78%**  
จากเดือนก่อน



### 5 อันดับอุตสาหกรรมที่มีความต้องการแรงงานมากที่สุด

1. การผลิต **1,789 อัตรา**
2. การขายส่งและการขายปลีก **1,652 อัตรา**
3. การก่อสร้าง **427 อัตรา**
4. ที่พักแรมและบริการด้านอาหาร **184 อัตรา**
5. กิจกรรมทางการเงินและการประกันภัย **152 อัตรา**

### 5 อันดับอาชีพที่มีความต้องการแรงงานมากที่สุด

1. แรงงานด้านการประกอบ **1,003 อัตรา**
2. แรงงานบรรจุผลิตภัณฑ์ **717 อัตรา**
3. พนักงานขายของหน้าร้าน และพนักงานสาธิตสินค้า **638 อัตรา**
4. เจ้าหน้าที่คลังสินค้า **262 อัตรา**
5. ตัวแทนจัดหาบริการทางธุรกิจ และนายหน้าการค้า **247 อัตรา**

### 5 อันดับอุตสาหกรรมที่มีความต้องการแรงงานมากที่สุด

1. การขายปลีก ยกเว้น ยานยนต์และจักรยานยนต์ **800 อัตรา**
2. การผลิตผลิตภัณฑ์อาหาร **683 อัตรา**
3. การขายส่งยกเว้น ยานยนต์และจักรยานยนต์ **507 อัตรา**
4. การผลิตเครื่องดื่ม **409 อัตรา**
5. งานวิศวกรรมโยธา **355 อัตรา**

### ผู้สมัครงานที่มาใช้บริการจัดหางาน

**4,107 คน**

เมษายน 67 **4,343** คน **ลดลง 5.43%**  
จากช่วงเดียวกันของปีก่อน

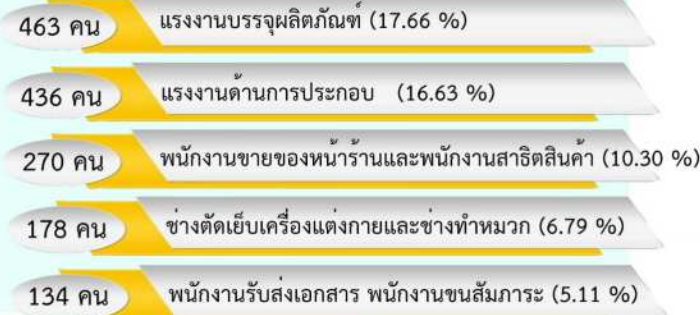
มีนาคม 68 **4,982** คน **ลดลง 17.56%**  
จากเดือนก่อน

### การบรรจุงาน

**2,622 คน**

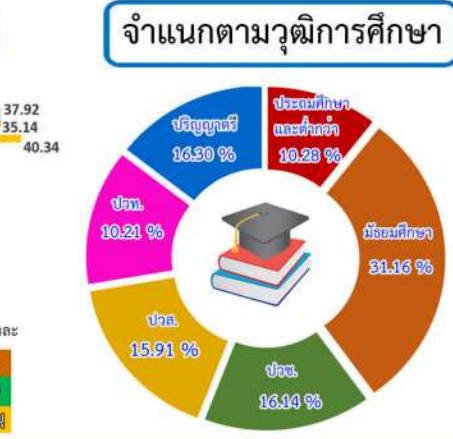
เมษายน 67 **2,871** คน **ลดลง 8.67%**  
จากช่วงเดียวกันของปีก่อน

มีนาคม 68 **3,363** คน **ลดลง 22.03%**  
จากเดือนก่อน



## ความต้องการแรงงานในภาคตะวันออกเฉียงเหนือ

นายจ้าง/สถานประกอบการ ต้องการแรงงาน ไม่ระบุเพศมากที่สุด (ร้อยละ 75.18) รองลงมาเพศชาย (ร้อยละ 17.92) และเพศหญิง (ร้อยละ 6.90) ช่วงอายุ 18 - 24 ปี (ร้อยละ 32.79) ต้องการแรงงานมากที่สุด รองลงมาคือช่วงอายุ 25 - 29 ปี (ร้อยละ 28.49) และเมื่อจำแนกตามวุฒิการศึกษา ระดับมัธยมศึกษา (ร้อยละ 31.16) ต้องการแรงงานมากที่สุด รองลงมา ป.ตรี (ร้อยละ 16.30) และ ปวช. (ร้อยละ 16.14) ตามลำดับ



# การไปทำงานต่างประเทศ

การไปทำงานต่างประเทศของแรงงานไทย ในภาคตะวันออกเฉียงเหนือ เดือนเมษายน ปี 2568 มีจำนวน 2,759 คน จังหวัดที่มีแรงงานไปทำงานต่างประเทศมากที่สุด 3 อันดับแรก คือ อุดรธานี นครราชสีมา และบุรีรัมย์ ประเทศที่มีแรงงานไทยไปทำงานต่างประเทศมากที่สุด 3 อันดับแรก คือ ไต้หวัน อิสราเอล และเกาหลีใต้ เมื่อเปรียบเทียบกับช่วงเดียวกันของปีก่อน แรงงานไปทำงานต่างประเทศ ลดลงร้อยละ 13.65

จังหวัดในภาคตะวันออกเฉียงเหนือ  
ที่มีแรงงานไปทำงานต่างประเทศมากที่สุด 5 อันดับแรก



การเดินทาง  
ไปทำงานต่างประเทศ

(หน่วย : คน)

อุดรธานี 518

นครราชสีมา 355

บุรีรัมย์ 234

สกลนคร 190

ขอนแก่น 173



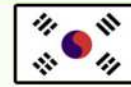
ประเทศที่มีแรงงานในภาคตะวันออกเฉียงเหนือ  
ไปทำงานมากที่สุด 5 อันดับแรก



ไต้หวัน  
1,055 คน



อิสราเอล  
644 คน



เกาหลีใต้  
252 คน

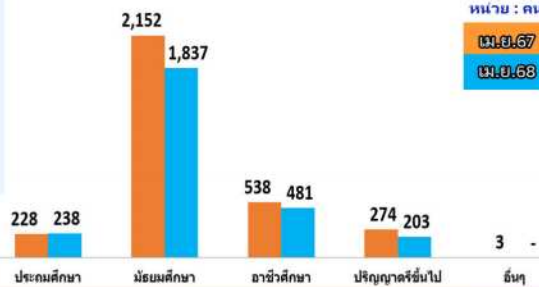


ญี่ปุ่น  
206 คน



สวีเดน  
136 คน

จำนวนแรงงานไทยในภาค  
เดินทางไปทำงานต่างประเทศจำแนกตามวุฒิการศึกษา



เปรียบเทียบข้อมูล  
การไปทำงานต่างประเทศ

เมษายน 68 2,759 คน

เมษายน 67 3,195 คน ลดลง 13.65 %  
จากช่วงเดียวกันของปีก่อน

มีนาคม 68 3,615 คน ลดลง 23.68 %  
จากเดือนก่อน

จำแนกตามวิธีการเดินทาง

เฉพาะ Re-entry VISA

3,054 คน

เพิ่มขึ้น 18.79 %

จากช่วงเดียวกันของปีก่อน  
(จำนวน 2,571 คน)

เฉพาะ 5 วิธีการเดินทาง 2,759 คน



บริษัทจัดหางานจัดส่ง  
1,586 คน (57.48 %)



กรมการจัดหางานจัดส่ง  
589 คน (21.35 %)



แจ้งการเดินทางด้วยตัวเอง  
425 คน (15.40 %)



นายจ้างพาลูกจ้างไปทำงาน  
96 คน (3.48 %)

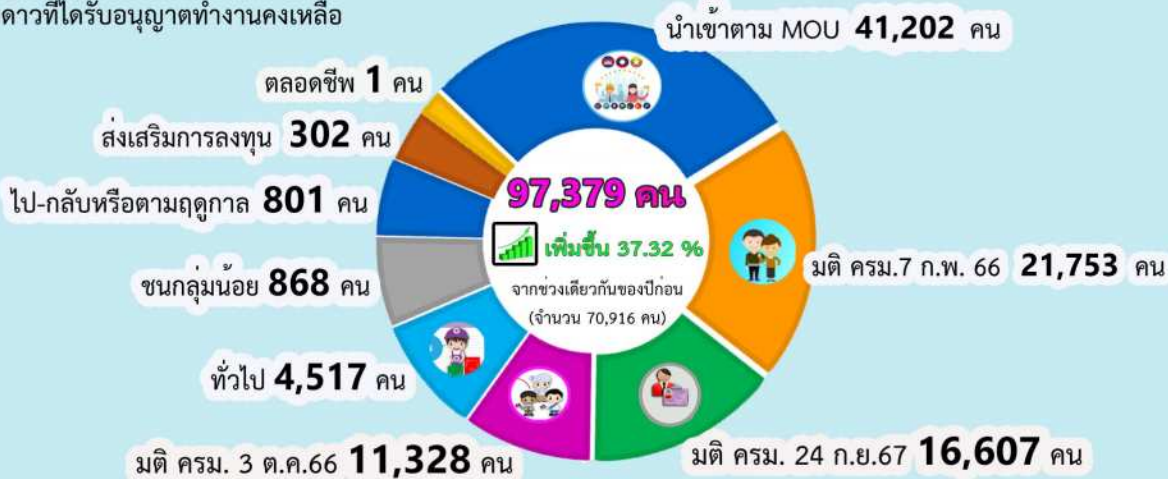


นายจ้างพาไปฝึกงาน  
63 คน (2.28 %)

ที่มา : กองบริหารแรงงานไทยไปต่างประเทศ

## การทำงานของคนต่างด้าว

จำนวนคนต่างด้าวที่ได้รับอนุญาตทำงานคงเหลือในภาคตะวันออกเฉียงเหนือ เดือนเมษายน 2568 จำนวน 97,379 คน เพิ่มขึ้นร้อยละ 37.32 จากช่วงเดียวกันของปีก่อน ส่วนใหญ่เป็นแรงงานต่างด้าว 4 สัญชาติ คือ ลาว เมียนมา กัมพูชา และเวียดนาม จำนวน 90,890 คน คิดเป็นร้อยละ 93.34 ของคนต่างด้าวที่ได้รับอนุญาตทำงานคงเหลือ



จังหวัดที่มีคนต่างด้าวคงเหลือ  
มากที่สุด 5 อันดับแรก

นครราชสีมา  
38,762 คน

ขอนแก่น  
10,347 คน

อุดรธานี  
4,892 คน

อุบลราชธานี  
4,644 คน

ชัยภูมิ  
4,296 คน

ที่มา : สำนักบริหารแรงงานต่างด้าว

ศูนย์บริหารข้อมูลตลาดแรงงานภาคตะวันออกเฉียงเหนือ