



# วารสารจัดหางานจังหวัดฉะเชิงเทรา

## ประจำเดือนมิถุนายน 2568



สำนักงานจัดหางานจังหวัดฉะเชิงเทรา

80/14-15 ม.2 ถ.สิริโสธร ต.โสธร อ.เมืองฉะเชิงเทรา จ.ฉะเชิงเทรา 24000

โทรศัพท์ 0-3851-4842-3, 08-8202-1265-6

โทรสาร 0-3851-5106



กรมการจัดหางาน



# สำนักงานจัดหางานจังหวัดฉะเชิงเทรา

## CHACHOENGSAO PROVINCIAL EMPLOYMENT OFFICE

วารสารข่าวสารตลาดแรงงาน (LMI @ CHACHOENGSAO) ประจำเดือนมิถุนายน 2568 นำเสนอข้อมูลข่าวสารด้านแรงงาน สถานการณ์ตลาดแรงงาน อาชีพอิสระ ตำแหน่งงานว่าง ผ่านทางเว็บไซต์ และทางเพจ Facebook สำนักงานจัดหางานจังหวัดฉะเชิงเทรา หรือผ่านทางคิวอาร์โค้ด



### สารบัญ

สถานการณ์ตลาดแรงงาน จังหวัดฉะเชิงเทรา	2-3
ตำแหน่งงานว่างประจำเดือน มิถุนายน 2568	4
สถานการณ์แรงงานต่างด้าว	5
สถานการณ์แรงงานไทยไปทำงาน ต่างประเทศ	6
ฝ่ายคุ้มครองคนหางานและควบคุม การทำงานของคนต่างด้าว	7
ข่าวประชาสัมพันธ์	8-10
กิจกรรมประจำเดือนพฤษภาคม	11-17
สารหน้าฐ่	18-22

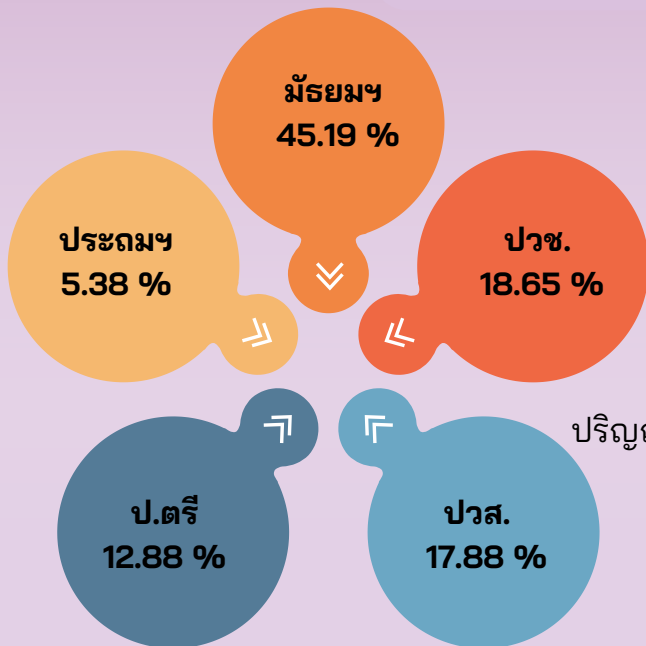
### กองบรรณาธิการ

ผู้อำนวยการ  
นางจงกล สุวรรณานนท์

บรรณาธิการ  
นายนพพร กรังพานิช

คณะผู้จัดทำ  
นายนพพร กรังพานิช  
นางสาวน้ำทิพย์ พรหมเจริญ  
นางภัทรวดี ชญุชชัยภัทร

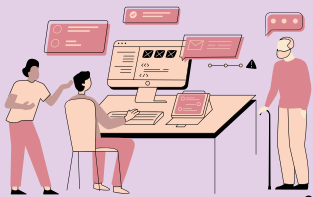
# สถานการณ์ตลาดแรงงาน จังหวัดฉะเชิงเทรา



ความต้องการแรงงาน 1,040 อัตรา  
ของนายจ้างสถานประกอบการ  
จำแนกตามวุฒิการศึกษา

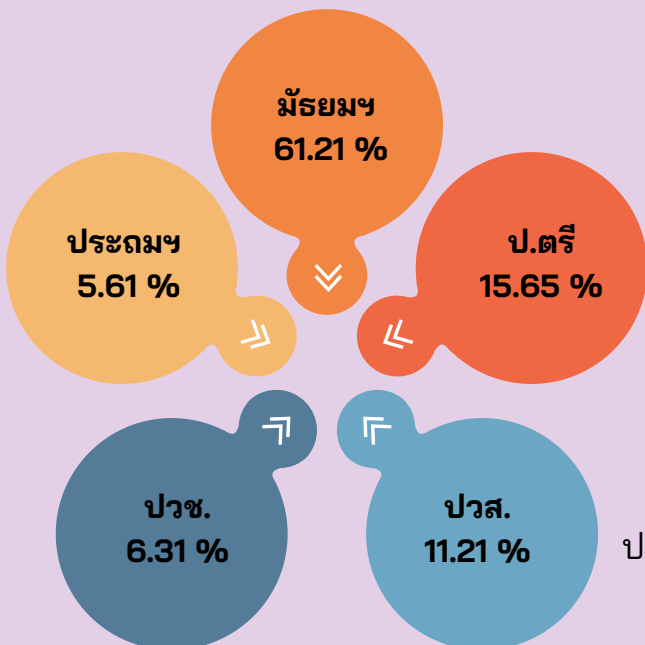
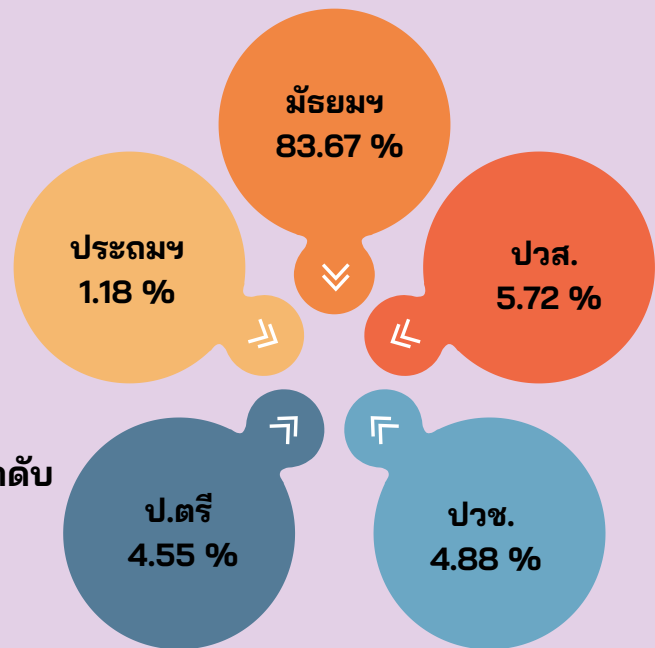


อันดับแรก มัธยมศึกษา 470 อัตรา  
รองลงมา ปวช. 194 อัตรา ปวส. 186 อัตรา  
ปริญญาตรี 134 อัตรา ประถมศึกษา 56 อัตรา **ตามลำดับ**



ผู้สมัครงาน 594 คน  
จำแนกตามวุฒิการศึกษา

อันดับแรก มัธยมศึกษา 497 คน  
รองลงมา ปวส. 34 คน ปวช. 29 คน  
ปริญญาตรี 27 คน ประถมศึกษา 7 คน **ตามลำดับ**



การบรรจุงาน 428 คน  
จำแนกตามวุฒิการศึกษา



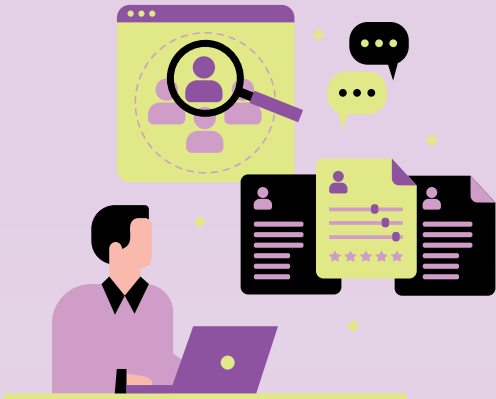
อันดับแรก มัธยมศึกษา 262 คน  
รองลงมา ป.ตรี 67 คน ปวส. 48 คน  
ปวช. 27 คน ประถมศึกษา 24 คน **ตามลำดับ**

# การให้บริการจัดหางานในประเทศ

## ตำแหน่งงานที่นายจ้าง ต้องการมากที่สุด



## ตำแหน่งงานที่มี ผู้สมัครงานมากที่สุด



## ตำแหน่งงานที่ผู้สมัครงาน ได้รับการบรรจุงานมากที่สุด



# ตำแหน่งงานว่าง

## ประจำเดือนมิถุนายน 2568



เว็บไซต์สำนักงานจัดหางานจังหวัดฉะเชิงเทรา  
“หัวข้อ..ข่าวประกาศรับสมัครงาน”



สแกน QR code  
เพื่อติดตามตำแหน่งงานว่าง



เพจเฟซบุ๊ก

สำนักงานจัดหางานจังหวัดฉะเชิงเทรา

สแกน QR code  
เพื่อติดตามตำแหน่งงานว่าง



# Scan Me




# สถานการณ์แรงงานต่างด้าว จังหวัดฉะเชิงเทรา




**นายจ้าง 7,417 ราย**


**คนต่างด้าว 74,435 คน**



 **มาตรา 59 (ชั่วคราว)**  
803 คน

 **มาตรา 61 (ความจำเป็นเร่งด่วน)**  
189 คน

 **มาตรา 62 (BOI / กนอ)**  
497 คน

 **มาตรา 63/1 (คนบนพื้นที่สูง)**  
207 คน

 **นำเข้า MOU**  
15,143 คน

 **มติ 5 ก.ค. 2565**  
26,758 คน

 **มติ 3 ต.ค. 2566**  
13,025 คน

 **มติ 24 ก.ย. 2567 (จดทะเบียนใหม่)**  
17,813 คน

\*\*\* หมายเหตุ : นายจ้าง/สถานประกอบการมีการจ้างแรงงานต่างด้าวทั้ง 2 กลุ่ม

# สถานการณ์แรงงานไทยไปทำงานต่างประเทศ จังหวัดฉะเชิงเทรา

## แรงงานไทยในจังหวัดฉะเชิงเทราที่ได้รับอนุญาต ให้เดินทางไปทำงานต่างประเทศ

### คนหางานลงทะเบียนไปทำงานต่างประเทศ



จำนวน 6 คน



จำนวน 9 คน

### แจ้งการเดินทางด้วยตนเอง



จำนวน 0 คน



จำนวน 0 คน

### แจ้งการเดินทางกลับ (Re-entry)



จำนวน 8 คน



จำนวน 2 คน

### นายจ้างส่งลูกจ้างไปทำงาน-ฝึกงาน

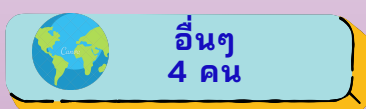
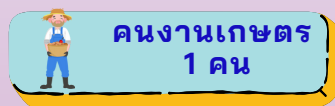
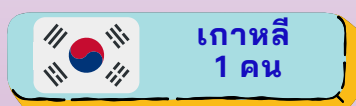
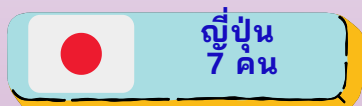
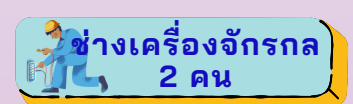
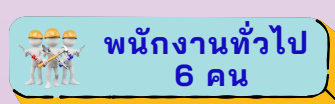
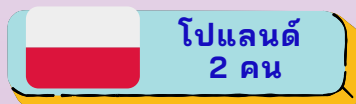


จำนวน 8 คน



จำนวน 1 คน

## ประเทศและตำแหน่งงานที่มีการเดินทางไปทำงานต่างประเทศ



# การตรวจสอบการทำงาน ของคนต่างด้าว

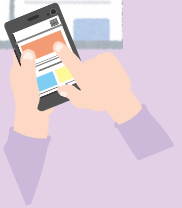
## ตรวจสอบนายจ้าง / สถานประกอบการ



## การดำเนินคดี นายจ้าง/สถานประกอบการ/แรงงานต่างด้าว



# ข้อมูลข่าวสาร ประชาสัมพันธ์



# ข่าวประชาสัมพันธ์ แผนการสอบ สำหรับแรงงาน ที่มีทักษะเฉพาะที่ต้องการไปทำงานในประเทศญี่ปุ่น

## ข่าวประชาสัมพันธ์

### แผนการสอบ

### สำหรับแรงงานที่มีทักษะเฉพาะที่ต้องการไปทำงานในประเทศญี่ปุ่น

ด้วยกรมการจัดหางานได้รับการประสานจากสำนักงานตรวจคนเข้าเมือง กระทรวงยุติธรรม ประเทศญี่ปุ่น กำหนดการทดสอบในประเทศไทยเพื่อประเมินคุณสมบัติเป็นแรงงานที่มีทักษะเฉพาะในประเทศญี่ปุ่น (Specified Skilled Workers) โดยจัดสอบทักษะสาขางานเกษตรกรรม และทักษะสาขางานก่อสร้าง ในช่วงเดือนมิถุนายน ถึงกรกฎาคม ๒๕๖๘ รายละเอียดตามเอกสารแนบ

กรมการจัดหางาน จึงขอประชาสัมพันธ์ให้แรงงานไทยที่ประสงค์จะไปทำงานประเทศญี่ปุ่น ในสถานะแรงงานที่มีทักษะเฉพาะ (แรงงานฝีมือ) เตรียมความพร้อมตนเองล่วงหน้า สำหรับสมัครสอบทักษะในสาขาต่าง ๆ ดังกล่าวข้างต้น ผู้สนใจสามารถศึกษารายละเอียดการสมัครสอบได้ที่ <http://ac.prometric-jp.com/testlist/ssw/index.html> ทั้งนี้ ขอให้ประชาชน/คนหางาน พิจารณาไตร่ตรองการโฆษณาชักชวนและข้อมูลต่าง ๆ ให้รอบคอบ เพื่อไม่ตกเป็นเหยื่อของผู้ฉวยโอกาส แสวงหาประโยชน์จากระบบการทดสอบภาษาและทดสอบทักษะฝีมือ ในสาขาอาชีพต่าง ๆ ของแรงงานที่มีทักษะเฉพาะ (แรงงานฝีมือ) ในประเทศไทย หากมีข้อสงสัยประการใด สามารถสอบถามรายละเอียดได้ที่กองบริหารแรงงานไทยไปต่างประเทศ หมายเลขโทรศัพท์ ๐ ๒๒๔๕ ๖๗๐๘ ในวันและเวลาราชการ

กองบริหารแรงงานไทยไปต่างประเทศ  
๒๓ พฤษภาคม ๒๕๖๘

# ข่าวประชาสัมพันธ์ แจ้งการปรับปรุงข้อมูลองค์กร กำกับดูแลในประเทศญี่ปุ่น

## ข่าวประชาสัมพันธ์

### “แจ้งการปรับปรุงข้อมูลองค์กรกำกับดูแลในประเทศญี่ปุ่น”

ด้วยกรมการจัดหางานได้รับแจ้งจากสำนักงานปลัดกระทรวงแรงงาน โดยสำนักงานแรงงาน  
ในประเทศญี่ปุ่น กรณี เมื่อวันที่ ๒๗ มีนาคม ๒๕๖๘ ได้รับแจ้งจากองค์กรผู้ฝึกปฏิบัติงานเทคนิค  
ชาวต่างชาติ (Organization for Technical Intern Training: OTIT) ว่า ได้มีการปรับปรุงข้อมูล  
องค์กรกำกับดูแล ณ วันที่ ๒๕ มีนาคม ๒๕๖๘ ผ่านเว็บไซต์ขององค์กร [https://www.otit.go.jp/search\\_Karwi/](https://www.otit.go.jp/search_Karwi/)

กรมการจัดหางาน จึงขอประชาสัมพันธ์ข้อมูลให้แก่คนหางานที่ประสงค์จะไปทำงาน  
ในประเทศญี่ปุ่น ทั้งนี้ หากมีข้อสงสัย หรือต้องการข้อมูลเพิ่มเติมสามารถสอบถามได้ที่กองบริหาร  
แรงงานไทยไปต่างประเทศ โทรศัพท์ ๐ ๒๒๔๕ ๖๗๐๘ ในวันและเวลาราชการ

กองบริหารแรงงานไทยไปต่างประเทศ  
๑๙ พฤษภาคม ๒๕๖๘

# ประมวลภาพกิจกรรม ประจำเดือนพฤษภาคม 2568



# งานกิจกรรม จังหวัดฉะเชิงเทรา



สำนักงานจัดหางานจังหวัดฉะเชิงเทรา โดยนางจงกล สุวรรณานนท์ พร้อมเจ้าหน้าที่กลุ่มงานส่งเสริมการมีงานทำ จัดกิจกรรมนัดพบแรงงาน ภายใต้ชื่องาน CHACHOENGSAO JOB FAIR 2025 ประจำปีงบประมาณ พ.ศ. 2568 ณ ศูนย์การค้าโรบินสันไลฟ์สไตล์ ฉะเชิงเทรา ลานกิจกรรมหน้าโรงภาพยนตร์ SF CINEMA ชั้น 2 กิจกรรมภายในงานประกอบด้วย กิจกรรมสมัครงานและสัมภาษณ์งานกับนายจ้างชั้นนำ 22 บริษัท นายจ้างฝากรับสมัครงาน 102 บริษัท ตำแหน่งงาน 227 ตำแหน่ง 1,614 อัตรา การให้บริการแนะแนวอาชีพ รับลงทะเบียนไปทำงานต่างประเทศ การให้บริการจากหน่วยงานสังกัดกระทรวงแรงงาน การจำหน่ายผลิตภัณฑ์จากเรือนจำกลางจังหวัดฉะเชิงเทรา โดยนายจรเกียรติ รักพานิชมณี ผู้ว่าราชการจังหวัดฉะเชิงเทรา เป็นประธานพิธีเปิดพร้อมเยี่ยมชมและให้กำลังใจนายจ้างสถานประกอบการและผู้สมัครงาน มีผู้เข้าร่วมกิจกรรมลงทะเบียนสมัครงานทั้งสิ้น 152 ราย คาดว่าจะได้รับการบรรจุเข้าทำงาน จำนวน 57 คน

# งานกิจกรรม จังหวัดฉะเชิงเทรา



นางจงกล สุวรรณานนท์ จัดหางานจังหวัดฉะเชิงเทรา พร้อมเจ้าหน้าที่กลุ่มงานส่งเสริมการมีงานทำ จัดโครงการเตรียมความพร้อมแก่กลุ่มเป้าหมายก่อนเข้าสู่ตลาดแรงงาน "กิจกรรมสร้างเครือข่ายการแนะแนวอาชีพ" ประจำปีงบประมาณ พ.ศ. 2568 มีการจัดบรรยายในหัวข้อ "การใช้งาน AI ในโลกการทำงานปัจจุบัน" โดย ดร.สนธิ หฤทธิรสวาสิน หัวหน้างานเทคโนโลยีสารสนเทศ สถาบันเทคโนโลยีจิตลดา ณ ห้องประชุมมรุพงษ์ศิริพัฒน์ ชั้น 4 ศาลากลางจังหวัดฉะเชิงเทรา อำเภอเมืองฉะเชิงเทรา จังหวัดฉะเชิงเทรา และศึกษาดูงาน ณ บริษัท โฟตอน ซีพี มอเตอร์ จำกัด ตำบลท่าข้าม อำเภอบางปะกง ซึ่งเป็นผู้นำด้านยานยนต์เชิงพาณิชย์ด้วยพลังงานไฟฟ้า โดยมีนางจงกล สุวรรณานนท์ จัดหางานจังหวัดฉะเชิงเทรา เป็นประธานในพิธีเปิด มีผู้เข้าร่วมอบรมเป็นผู้บริหารด้านการศึกษา และบุคลากรที่ปฏิบัติงานเกี่ยวกับการแนะแนวอาชีพของสถานศึกษา จำนวน 40 คน เป็นเพศชาย จำนวน 7 คน และเพศหญิง จำนวน 33 คน

# ฝ่ายส่งเสริมการทำงานทำ



# ฝ่ายส่งเสริมการมีงานทำ



นางจงกล สุวรรณานนท์ จัดหางานจังหวัดฉะเชิงเทรา มอบหมายให้ เจ้าหน้าที่ฝ่ายส่งเสริมการมีงานทำ ตรวจสอบนายจ้าง/สถานประกอบการ ยื่นเรื่องขอใช้สิทธิตามมาตรา 35 แห่งพระราชบัญญัติส่งเสริมและพัฒนาคุณภาพชีวิตคนพิการ พ.ศ.2550 และที่แก้ไขเพิ่มเติม (ฉบับที่ 2) พ.ศ.2556 พร้อมทั้ง สํารวจตำแหน่งงานว่างของนายจ้าง/สถานประกอบการ เพื่อบันทึกข้อมูลลงระบบไทยมีงานทำ และประชาสัมพันธ์

# ฝ่ายคุ้มครองคนหางานและควบคุม การทำงานของคนต่างด้าว



# ฝ่ายคุ้มครองคนหางานและควบคุม การทำงานของคนต่างด้าว



นางจงกล สุวรรณานนท์ จัดหางานจังหวัดฉะเชิงเทรา และเจ้าหน้าที่ฝ่ายตรวจและคุ้มครองคนหางาน ร่วมกับเจ้าหน้าที่กองทะเบียนจัดหางานกลางและคุ้มครองคนหางาน กรมการจัดหางาน กรุงเทพมหานคร กอ.รมน.จังหวัดฉะเชิงเทรา แรงงานจังหวัดฉะเชิงเทรา สวัสดิการและคุ้มครองแรงงานจังหวัดฉะเชิงเทรา ประกันสังคมจังหวัดฉะเชิงเทรา ทรัพยากรธรรมชาติและสิ่งแวดล้อมจังหวัดฉะเชิงเทรา ปลัดจังหวัดฉะเชิงเทรา ปกครองจังหวัดและสถานีตำรวจภูธรจังหวัดฉะเชิงเทรา ตรวจสถานประกอบการ จำนวน 52 แห่ง และประชาสัมพันธ์สร้างการรับรู้การจ้างงานแรงงานต่างด้าวที่ถูกต้องตามกฎหมายว่าด้วยการบริหารจัดการการทำงานของคนต่างด้าว

# อาชีพอิสระ



## ทาโกะยากิ



- แป้งเค้ก 100 กรัม
- เกลือ ¼ ช้อนชา
- น้ำสต็อกดาชิ 200 กรัม
- นมข้นจืด 100 กรัม
- โชยุ 1 ช้อนชา
- ไข่ไก่ 1 ฟอง
- หมึกยักษ์หั่นชิ้นพอคำ 100 กรัม

- ปลาแห้งป่น 1 ช้อนโต๊ะ
- ชิงดองสับ 12 กรัม
- กะหล่ำปลีสับ 70 กรัม
- ต้นหอมซอย 20 กรัม

### เครื่องเคียง

- ซอสโอโคโนมียากิ/มายองเนส/  
ปลาโออบแห้ง/สาหร่าย/พริกป่น



- เทแป้งเค้กลงในชามผสม ไข่ไก่ เกลือ ปรงรสด้วยโชยุ นมข้นจืด และใส่น้ำสต็อกดาชิทีละครึ่งคนให้เข้ากันจนหมดแล้วพักแป้งไว้อย่างน้อย 30 นาที ก่อนนำมาหยอดในกระทะ
- เปิดไฟเตาทาโกะยากิให้ร้อน โดยใช้แปรงทาน้ำมันให้ทั่วๆ จากนั้นใส่แป้งให้เกิดขอบเต็มหลุม
- ใส่กะหล่ำปลีสับ ต้นหอมซอย ชิงดองสับ และเติมแป้งข้างจนกว่าจะได้ลูกกลมๆ
- ใส่ปลาหมึกยักษ์ แล้วพลิกตัวแป้งให้กลมและเก็บส่วนที่ติดอยู่ตามขอบให้หมด เมื่อแป้งสุกแล้วจัดเสิร์ฟได้เลย
- จัดเสิร์ฟทาโกะยากิใส่จานให้สวยงาม ราดด้วยซอสโอโคโนมียากิ มายองเนส โรยด้วยปลาโออบแห้ง สาหร่าย และพริกป่น (สำหรับใครที่ต้องการความเผ็ด)



ขอบคุณข้อมูลจากเพจ: [wongnai.com/recipes/recipes-for-selling-on-flea-market?ref=ct](https://wongnai.com/recipes/recipes-for-selling-on-flea-market?ref=ct)



# อาชีพอิสระ



วัตถุดิบ/  
ส่วนผสม

ขนมปังไส้ครีมนมสด 

## ไส้ครีมนมสด

- ไข่ไก่ 1 ฟอง
- น้ำตาลทราย 50 กรัม (ชอบหวาน 70-80 กรัม)
- แป้งสาลีอเนกประสงค์ หรือ แป้งเค้ก 1 ช้อนโต๊ะ
- แป้งข้าวโพด 1 ช้อนโต๊ะ
- นมรสจืด 200 มิลลิลิตร (ml)
- เนยจืด 20 กรัม
- กลิ่นวานิลลา
- วิปปิ้งครีม หรือ เฮฟวีครีม 200 กรัม
- ไซริงสำหรับโรยหน้าขนม

## ขนมปัง

(ทำได้ 10 ชิ้น แบ่งแบ่ง 52-53 กรัม)

- แป้งทำขนมปัง 250 กรัม
- ไข่ไก่ใบกลาง 1 ฟอง
- นมรสจืด 150 กรัม
- เกลือ 1/4 ช้อนชา
- น้ำตาลทราย 2 ช้อนโต๊ะ
- ยีสต์ 1 ช้อนชา
- เนยอุณหภูมิห้อง หรือ เนยละลาย (เนยจืด) 45 กรัม

ขอบคุณข้อมูลเพจ FB/YOUTUBE : แม่บ้านตุรกี ASLI IN KITCHEN



# อาชีพอิสระ



## วิธีทำ



### ขนมปังไส้ครีมนมสด



#### วิธีทำ ไส้คัสตาร์ด (ส่วนแรก)

1. ตีไข่ไก่ให้เป็นเนื้อเดียวกัน ใครอยากได้ครีมชั้นๆ ให้ใช้เฉพาะไข่แดง 2 ฟอง
2. ใส่นมสด กลิ่นวานิลลา น้ำตาลทราย แป้งข้าวโพด แป้งเค้กหรือแป้งสาลีอเนกประสงค์ และเนยลงไป แล้วนำไปตั้งเตา
3. ใช้ไฟกลางไปทางอ่อน คอยคนเรื่อยๆ จนส่วนผสมเริ่มเดือด และข้นขึ้น จากนั้นปิดเตาและยกหม้อลง
4. พักส่วนผสมให้เย็นเป็นอุณหภูมิห้อง โดยใช้พลาสติกแรปคลุมหน้าคัสตาร์ดไว้

#### วิธีนวดขนมปังด้วยเครื่องทำขนมปัง

1. ใส่ไข่ไก่ ตามด้วยนมสด เกลือ น้ำตาลทราย แป้งขนมปัง และยีสต์ ลงในเครื่องนวดขนมปัง แล้วเปิดเครื่องนวด นวดเป็นเวลา 10 นาที
2. ใส่เนย จากนั้นนวดต่ออีก 20 นาที แล้วพักแป้งไว้

#### วิธีนวดขนมปังด้วยการนวดมือ

1. ใช้ไข่ และนมเย็นๆ ผสม ไข่ นม น้ำตาล เกลือ เข้าด้วยกัน จากนั้นใส่ยีสต์ ตามด้วยแป้ง แล้วนวดทุกอย่างยกเว้นเนยให้เป็นก้อนเข้ากันดี
2. ค่อยนวดเนยเข้าไปจนขึ้นฟิล์ม

#### วิธีทำ ขนมปังไส้ครีมนมสด

1. นำแป้งมาขึ้นรูป โดยชั่งน้ำหนักแป้ง ก้อนละ 52-53 กรัม จะได้ขนมปัง 10 ก้อน
2. นำแป้งขนมปังมานวดไล่ลม แล้วพักแป้งต่ออีก 10-15 นาที
3. เมื่อพักแป้งครบเวลาให้นำแป้งมาขึ้นรูปเตรียมอบ
4. พักขนมปังให้โดว์ขึ้นเป็นเท่าตัว นำไอซ์ชิ่งมาร่อนโรยที่ด้านบนขนมปัง
5. นำขนมปังเข้าเตาอบ วอร์มเตาที่ 160 องศา ระยะเวลาอบ 20 นาที คลุมฟลอย์นาฬิกาที่ 10 จนสุก สำหรับหม้ออบลมร้อน หม้อทอดไร้น้ำมัน (วอร์มก่อน 10 นาที) 150 องศา 20 นาที
6. นำขนมปังออกมาพักให้เย็นสนิท
7. ตีวิปปิ้งครีมให้ฟู แล้วนำคัสตาร์ดที่ทำไว้ มาทยอยใส่ทีละนิด แล้วตีให้เข้ากัน จนได้เป็นไส้ครีมนมสด
8. เมื่อขนมปังเย็นได้ที่ นำไส้ครีมที่ทำไว้บีบใส่ขนมปัง
9. นำขนมปังแช่ตู้เย็นตลอดเวลา เนื่องจากไส้เป็นครีมสด



# ฉะเชิงเทราพาเที่ยว



## น้ำตกบ่อทราย เขื่อนสิียด

**ที่อยู่:** หมู่ 18 บ้านคลองสิียด ตำบลคลองตะเกรา อำเภอท่าตะเกียบ จังหวัดฉะเชิงเทรา

เป็นน้ำตกจากลำธารที่เกิดเองโดยธรรมชาติ บนร่องน้ำของอ่างเก็บน้ำคลองสิียด ที่อวดโฉมความงดงามของสายน้ำใสเย็นที่ไหลผ่านเกาะแก่ง แนวสันหิน ท่ามกลางธรรมชาติของป่าเขาที่เขียวขจีและอุดมสมบูรณ์ ระดับน้ำของน้ำตกบ่อทรายไม่ลึกมากและน้ำไหลไม่แรง ทำให้น้ำตกแห่งนี้กลายเป็นแลนด์มาร์กสำหรับเล่นน้ำคลายร้อน มักจะมีชาวฉะเชิงเทราและนักท่องเที่ยวจากจังหวัดใกล้เคียงเข้ามาพักผ่อน น้ำตกบ่อทราย เวลาเปิด-ปิด ตั้งแต่เวลา 07.00-18.00 น. ทุกวัน นอกจากนี้ บริเวณโดยรอบยังมีบริการร้านค้า ร้านอาหารและเครื่องดื่มมากมายหรือจะนำอาหารเข้ามาเปิดปาร์ตี้ปิ้งย่างเองก็ได้

# ภาพแรกที่คุณมองเห็น สะท้อน “สภาวะทางจิตใจ” ของคุณในตอนนี้



## คุณเห็นเป็นเพนกวิน

คุณเป็นคนที่ไม่โดดเด่นจากบุคลิกลักษณะของตนเอง เหมือนจะเป็นบุคคลที่ดูไม่ค่อยจะสนใจอะไร และไม่แยแสว่าใครจะคิดอะไรยังไงเกี่ยวกับตัวเอง แต่สิ่งที่ชัดเจนก็คือ คุณไม่ชอบการถูกออกคำสั่งว่าคุณต้องทำหรือห้ามทำอะไร นอกจากคุณจะไม่ยอมปรับตัวเองมาทำตามคำสั่งแล้ว บางครั้งคุณยังท้าทายด้วยของถนัดของคุณล่ะ และเนื่องจากคุณมีความคิดที่ไม่เหมือนใคร หากคุณสามารถเสนอความคิดเห็นของตัวเอง มักจะไม่ค่อยมีคนคัดค้าน มันทำให้คุณลับสนว่าพวกเขาเห็นด้วยกับสิ่งที่คุณคิดจริงๆ หรือพวกเขาแค่ไม่กล้าที่จะทักท้วงความคิดเห็นของคุณเฉยๆ อย่างไรก็ตาม คุณไม่ควรนั่งเฉยปล่อยให้เป็นแบบนี้ต่อไป ไม่เช่นนั้นคุณจะไม่รู้ว่าตัวเองยังต้องพัฒนาอะไรอีกบ้างเพื่อความก้าวหน้า

## คุณเห็นเป็นใบหน้าคน

การเป็นคนมีน้ำใจทำให้คุณเป็นคนที่ไม่โดดเด่นคุณเป็นคนที่มักจะพยายามเอาใจเขามาใส่ใจเรา ลองแทนตัวเองเข้าไปอยู่ในสถานการณ์ของคนอื่น เพื่อที่จะไม่ด่วนตัดสินใครต่อใครหากมีใครพยายามจะเล่าอะไรให้คุณฟัง คุณจะเป็นผู้ฟังที่ดี ฟังให้จบ คิดประมวลผล แล้วค่อยเริ่มต้นแสดงความคิดเห็น จากการเป็นคนฟังมากและใช้วิจารณ์ญาณ ทำให้คุณมีความสามารถในการจับโกหก เมื่อไรก็ตามที่คุณสัมผัสได้ว่ามีคนโกหกคุณ เช่นสัจคุณแทบจะไม่เคยผิดพลาดเลย อย่างไรก็ตาม คุณไม่รับประกันความสามารถนี้ของตัวเอง คุณใจเย็นพอที่จะรอความจริงที่จะเข้ามาช่วยพิสูจน์ในสิ่งที่ตัวเองสันนิษฐาน คุณเกลียดการบงการ เกลียดการโกหก และเกลียดการดึงดูดความสนใจด้วยวิธีการอวดรู้



**วารสารจัดหางานจังหวัดฉะเชิงเทรา**  
**ประจำเดือนมิถุนายน 2568**

**สำนักงานจัดหางานจังหวัดฉะเชิงเทรา**

**80/14-15 ม.2 ถ.สิริโสธร ต.โสธร อ.เมืองฉะเชิงเทรา จ.ฉะเชิงเทรา 24000**

**โทรศัพท์ 0-3851-4842-3, 08-8202-1265-6**

**โทรสาร 0-3851-5106**