



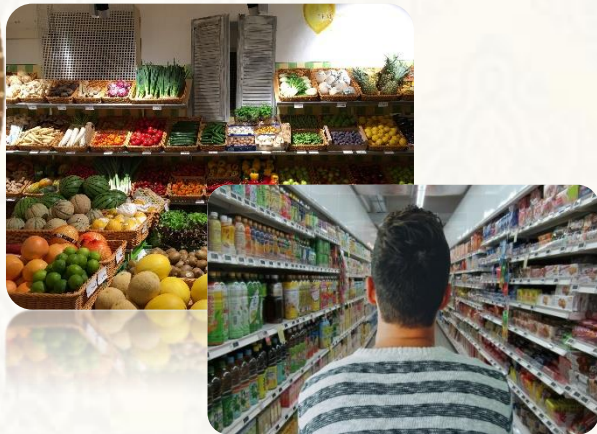
วารสาร

สถานการณ์ตลาดแรงงานภาคใต้

ปีที่ 17 ฉบับที่ 5 ประจำเดือนพฤษภาคม 2568

ชุมชนรอง สุราษฎร์ธานี นครศรีธรรมราช ภูเก็ต กระบี่ พังงา ตรัง พัทลุง สตูล สงขลา ปัตตานี ยะลา นราธิวาส

อุตสาหกรรมที่มีความต้องการแรงงานมาก 3 อันดับแรก



การขายส่งและการขายปลีก การซ่อมยานยนต์
เช่น การขายส่งสินค้าทั่วไป



การผลิต
เช่น การผลิตสิ่งของ เครื่องใช้ด้านสุขอนามัยหรือเภสัชกรรม
ที่ทำจากยาง



ที่พักแรม และบริการด้านอาหาร

บทบรรณาธิการ

สถานการณ์ตลาดแรงงานภาคใต้ เดือนเมษายน 2568 เป็นการนำเสนอข้อมูลที่ใช้บริการผ่านกรมการจัดหางาน ซึ่งพบว่า นายจ้าง/สถานประกอบการมีความต้องการแรงงานจำนวน 4,927 อัตรา ผู้สมัครงานที่มาใช้บริการจัดหางานจำนวน 4,141 คน และมีการบรรจุงานจำนวน 3,022 คน

สำหรับการเดินทางไปทำงานต่างประเทศ จำนวน 1,402 คน เพิ่มขึ้นจากเดือนก่อน ร้อยละ 155.84 ส่วนแรงงานต่างด้าวคงเหลือในภาคใต้ จำนวน 587,428 คน เพิ่มขึ้นจากเดือนก่อน ร้อยละ 31.04 ติดตามสถานการณ์ตลาดแรงงานภาคใต้ ได้จากเว็บไซต์ <https://doe.go.th/lmi-south> หรือ Facebook ศูนย์บริหารข้อมูลตลาดแรงงานภาคใต้

คณะผู้จัดทำ

ศูนย์บริหารข้อมูลตลาดแรงงานภาคใต้ ศาลากลางจังหวัดสงขลาหลังเก่า (ชั้น 1)

ถนนราชดำเนิน ตำบลบ่อยาง อำเภอเมืองสงขลา จังหวัดสงขลา 90000

074-325042 www.doe.go.th/lmi-south Lm_ska@doe.go.th

lmi-south ศูนย์บริหารข้อมูลตลาดแรงงานภาคใต้

CONTENTS

สถานการณ์การว่างงานและ
การเลิกจ้าง

2

ภาวะตลาดแรงงาน

3

การไปทำงานต่างประเทศ

4

การทำงานของคนต่างด้าว

4

ดูรายละเอียดเพิ่มเติมและ
ติดตามสถานการณ์ตลาดแรงงานภาคใต้ ได้ที่นี้



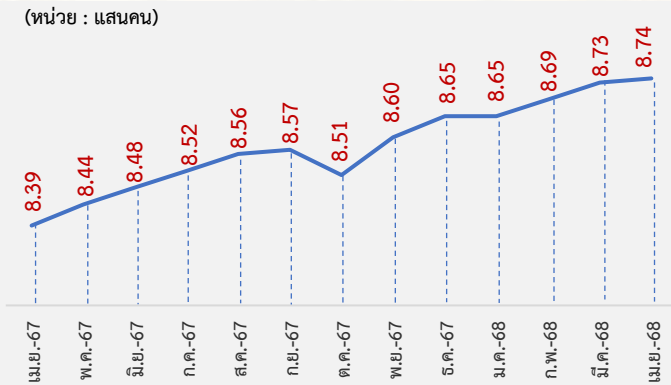
www.doe.go.th/lmi-south

สถานการณ์การว่างงานและการเลิกจ้าง

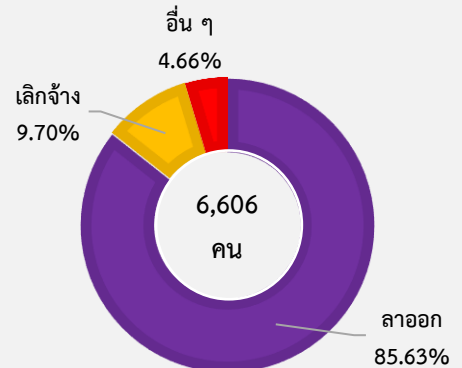
สถานการณ์การว่างงานและเลิกจ้างในภาคใต้ เดือนเมษายน 2568 มีผู้ประกันตนในระบบประกันสังคม (มาตรา 33) จำนวน 873,546 คน เพิ่มจากเดือนก่อน จำนวน 285 คน (ร้อยละ 0.03) และมีผู้ประกันตนมาขึ้นทะเบียนขอรับประโยชน์ทดแทนกรณีว่างงาน จำนวน 6,606 คน คิดเป็นร้อยละ 0.76 ของผู้ประกันตนมาตรา 33 เมื่อเปรียบเทียบกับช่วงเดียวกันของปีก่อน พบว่าผู้ขอรับประโยชน์ทดแทนกรณีว่างงานลดลง ร้อยละ 0.47 โดยสาเหตุการว่างงาน คือการลาออกจากงาน จำนวน 5,657 คน คิดเป็นร้อยละ 85.63 โดยอาชีพที่ลาออกจากงานมากที่สุด คือ พนักงานทั่วไป พนักงานธุรการ และพนักงานบริการลูกค้า ส่วนการเลิกจ้าง จำนวน 641 คน คิดเป็นร้อยละ 9.70 และสิ้นสุดสัญญาจ้าง จำนวน 308 คน คิดเป็นร้อยละ 4.66

ผู้ประกันตน (ม.33)

(หน่วย : แสนคน)



ผู้ขอรับประโยชน์ทดแทนกรณีว่างงาน



ผู้ขอรับประโยชน์ทดแทนกรณีว่างงาน จำแนกตามสาเหตุการออกจากงาน

ลาออก

เดือนเมษายน 2568 จำนวน 5,657 คน

เพิ่มขึ้น จากช่วงเดียวกันของปีก่อน 1.54 % (5,571 คน)

เพิ่มขึ้น จากเดือนก่อน 3.59 % (5,461 คน)

เลิกจ้าง

เดือนเมษายน 2568 จำนวน 641 คน

ลดลง จากช่วงเดียวกันของปีก่อน 7.37% (692 คน)

เพิ่มขึ้น จากเดือนก่อน 21.17 % (529 คน)

สิ้นสุดสัญญาจ้าง

เดือนเมษายน 2568 จำนวน 308 คน

ลดลง จากช่วงเดียวกันของปีก่อน 17.65% (374 คน)

เพิ่มขึ้น จากเดือนก่อน 98.71 % (155 คน)

สาเหตุที่ลาออกจากงาน

ต้องการเปลี่ยนงานใหม่

2,965
คน

ประกอบอาชีพอิสระ

1,616
คน

พักผ่อน

564
คน

รักษาตัวเนื่องจากป่วย

512
คน

สาเหตุที่ถูกเลิกจ้าง

นายจ้างยกเลิกสัญญาจ้าง

255
คน

ลดจำนวนพนักงาน

257
คน

สถานประกอบการปิดกิจการ

129
คน

สาเหตุที่สิ้นสุดสัญญาจ้าง

สิ้นสุดสัญญาจ้าง

308
คน

ที่มา : สำนักงานประกันสังคม



ภาวะตลาดแรงงาน

ข้อมูลการให้บริการจัดหางานในประเทศของกรมการจัดหางาน เดือนเมษายน 2568 พบว่า นายจ้าง/สถานประกอบการ ให้ความสำคัญต้องการแรงงาน จำนวน 4,927 อัตรา อุตสาหกรรมที่มีความต้องการแรงงานมากที่สุด คือการขายส่งและการขายปลีก การซ่อมยานยนต์และจักรยานยนต์ จำนวน 1,455 อัตรา (ร้อยละ 29.53) เช่น การขายส่งสินค้าทั่วไป รองลงมาคือการผลิต จำนวน 934 อัตรา (ร้อยละ 18.96) เช่น การผลิตสิ่งของเครื่องใช้ด้านสุขอนามัย หรือเภสัชกรรมที่ทำจากยาง ที่พักผ่อนและบริการด้านอาหาร จำนวน 536 อัตรา (ร้อยละ 10.88) เกษตรกรรม การป่าไม้และการประมง จำนวน 439 อัตรา (ร้อยละ 8.91) และการบริหารราชการการป้องกันประเทศ จำนวน 392 อัตรา (ร้อยละ 7.96)



ความต้องการแรงงาน

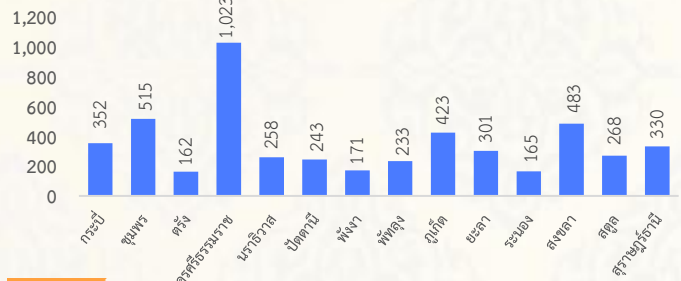
ความต้องการแรงงาน

เดือนเมษายน 2568 จำนวน 4,927 อัตรา

ลดลง จากช่วงเดียวกันของปีก่อน **64.32%** (13,808 อัตรา)

ลดลง จากเดือนก่อน **25.27%** (6,593 อัตรา)

ความต้องการแรงงาน จำแนกรายจังหวัด



ความต้องการแรงงาน 5 อันดับแรก ตามสาขาอาชีพ

- แรงงานทั่วไป
- ตัวแทนขายผลิตภัณฑ์
- ตัวแทนนายหน้าขายบริการธุรกิจ
- พนักงานธุรการ
- แรงงานด้านการผลิต

ที่มา : ระบบไทยมีงานทำ กรมการจัดหางาน



ผู้สมัครงาน

ผู้สมัครงานที่มาใช้บริการ

เดือนเมษายน 2568 จำนวน 4,141 คน

ลดลง จากช่วงเดียวกันของปีก่อน **13.02%** (4,761 คน)

เพิ่มขึ้น จากเดือนก่อน **5.37%** (3,930 คน)

ผู้สมัครงาน 5 อันดับแรก ตามประเภทอาชีพ

เสมียน เจ้าหน้าที่	1,015 คน
อาชีพงานพื้นฐาน	1,003 คน
ช่างเทคนิคและผู้ปฏิบัติงานที่เกี่ยวข้อง	860 คน
พนักงานบริการ พนักงานขายในร้านค้าและตลาด	670 คน
ผู้ประกอบการวิชาชีพด้านต่าง ๆ	202 คน

ที่มา : ระบบไทยมีงานทำ กรมการจัดหางาน

ความต้องการแรงงาน 5 อันดับแรก ตามประเภทอุตสาหกรรม

- การขายส่งและการขายปลีก การซ่อมยานยนต์ เช่น การขายส่งสินค้าทั่วไป
- การผลิต เช่น การผลิตสิ่งของ เครื่องใช้ด้านสุขอนามัยหรือเภสัชกรรมที่ทำจากยาง
- ที่พักผ่อนและบริการด้านอาหาร
- เกษตรกรรม การป่าไม้และการประมง
- การบริหารราชการการป้องกันประเทศ



บรรจุนายงาน

การบรรจุนายงาน

เดือนเมษายน 2568 จำนวน 3,022 คน

ลดลง จากช่วงเดียวกันของปีก่อน **3.54%** (3,133 คน)

เพิ่มขึ้น จากเดือนก่อน **9.73%** (2,754 คน)

การบรรจุนายงาน 5 อันดับแรก ตามประเภทอุตสาหกรรม

การขายส่งและการขายปลีก การซ่อมยานยนต์	937 คน
การผลิต	486 คน
ที่พักผ่อนและบริการด้านอาหาร	477 คน
การบริหารราชการการป้องกันประเทศ	368 คน
กิจกรรมวิชาชีพ วิทยาศาสตร์และกิจกรรมทางวิชาการ ได้แก่ กิจกรรมการบริการรักษาความปลอดภัย	212 คน

การไปทำงานต่างประเทศ

แรงงานไทยใน 14 จังหวัดภาคใต้ ได้รับอนุญาตให้เดินทางไปทำงานต่างประเทศ เดือนเมษายน 2568 จำนวน 1,402 คน เฉพาะ 5 วิธีการเดินทาง (แจ้งการเดินทางด้วยตนเอง กรมการจัดหางานจัดส่ง นายจ้างพาลูกจ้างไปทำงาน นายจ้างส่งลูกจ้างไปฝึกงาน และบริษัทจัดหางานจัดส่ง) จำนวน 66 คน และการเดินทางกลับไปทำงานต่างประเทศ (RE-ENTRY) จำนวน 1,336 คน เมื่อเปรียบเทียบกับเดือนก่อน การได้รับอนุญาตเดินทางไปทำงานต่างประเทศเพิ่มขึ้น จำนวน 854 คน (ร้อยละ 155.84)

ประเทศที่เดินทางไปทำงาน 3 อันดับแรก

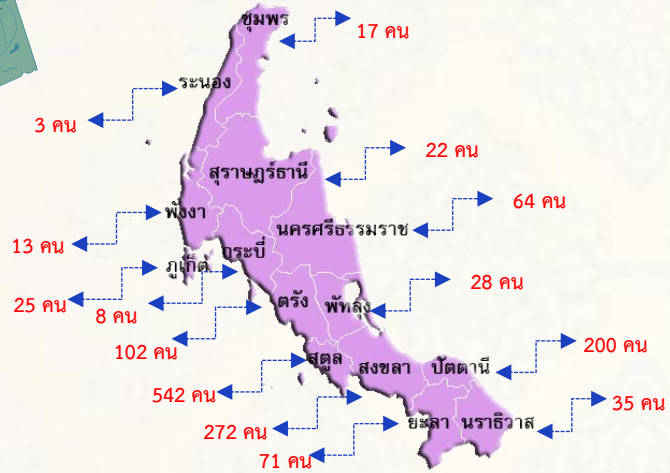


มาเลเซีย 1,246 คน

สหรัฐอเมริกา 23 คน

ไต้หวัน
อินโดนีเซีย } ประเทศละ 14 คน

จังหวัดที่มีการเดินทางไปทำงาน

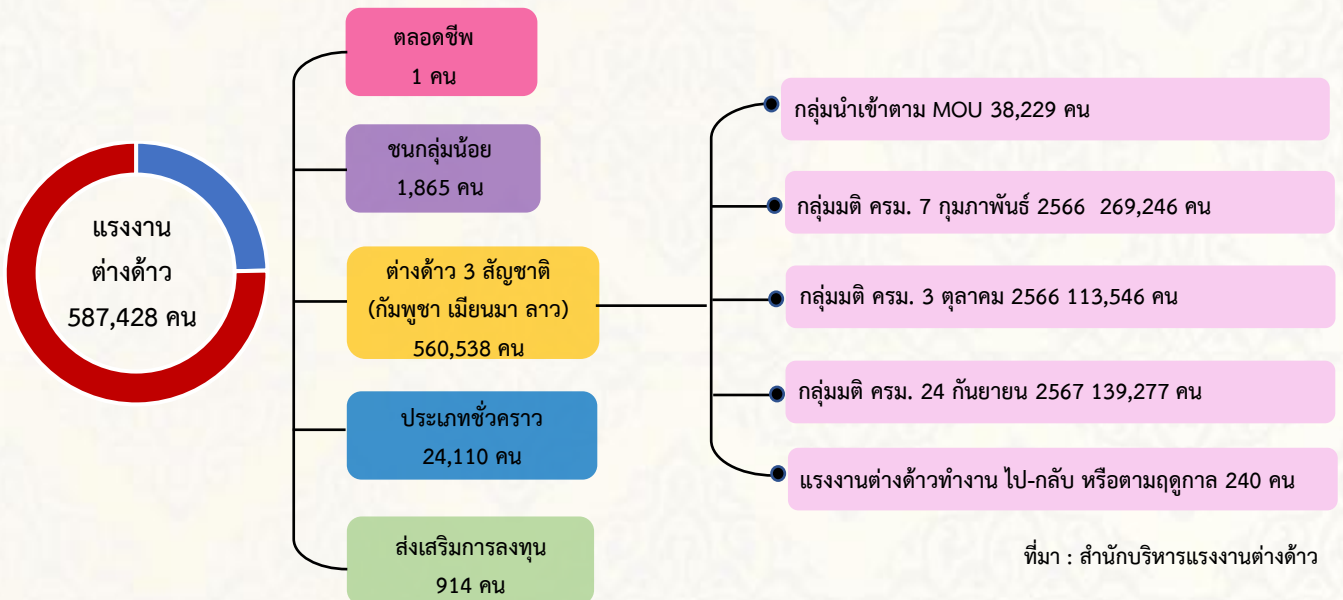


ที่มา : กองบริหารแรงงานไทยไปต่างประเทศ

การทำงานของคนต่างด้าว

แรงงานต่างด้าวคงเหลือที่ทำงานใน 14 จังหวัดภาคใต้ เดือนเมษายน 2568 มีจำนวน 587,428 คน เพิ่มขึ้นจากช่วงเดียวกันของปีก่อน จำนวน 143,938 คน (ร้อยละ 32.46) และเพิ่มขึ้นจากเดือนก่อน จำนวน 139,163 คน (ร้อยละ 31.04)

แรงงานต่างด้าวที่ได้รับอนุญาตทำงานคงเหลือของภาคใต้



ที่มา : สำนักบริหารแรงงานต่างด้าว