



วารสาร

สถานการณ์ตลาดแรงงานภาคใต้

ไตรมาส 1 (มกราคม-มีนาคม) ปี 2568



บทความที่น่าสนใจ

"5 อาชีพมาแรงปี 2025" ที่ตลาดแรงงานต้องการมากที่สุด

โดย ศูนย์บริหารข้อมูลตลาดแรงงานภาคใต้
กองบริหารข้อมูลตลาดแรงงาน กรมการดิจิทัล
กระทรวงแรงงาน





สถานการณ์ตลาดแรงงานภาคใต้

ไตรมาส 1 (มกราคม-มีนาคม) ปี 2568

บริการจัดหางานโดยรัฐ



ความต้องการแรงงาน
จำนวน 17,351 อัตรา

เปรียบเทียบกับ Q 1 ปี 2567
32,459 อัตรา ↓ 46.54%



ผู้สมัครงานมาใช้บริการ
จำนวน 12,694 คน

เปรียบเทียบกับ Q 1 ปี 2567
11,693 คน ↑ 8.56%



การบรรจุงาน
จำนวน 8,849 คน

เปรียบเทียบกับ Q 1 ปี 2567
7,965 คน ↑ 11.10%

ประชากรและกำลังแรงงาน



ผู้มีอายุ 15 ปีขึ้นไป 7,875,394 คน

ผู้อยู่ในกำลังแรงงาน
5,413,191 คน

ผู้อยู่ไม่อยู่ในกำลังแรงงาน
2,462,203 คน

ผู้มีงานทำ 5,356,942 คน

ทำงานบ้าน 725,738 คน

ผู้ว่างงาน 56,249 คน
(อัตราการว่างงาน 1.04%)

เรียนหนังสือ 695,585 คน

กำลังแรงงานที่รอดูฤกษ์
0 คน

เด็ก/ชรา/ป่วย/พิการ
793,525 คน

ผู้ดูแลเด็ก/ผู้สูงอายุ/ผู้พิการ
38,188 คน

อื่นๆ 209,167 คน

ผู้มีงานทำ

Q1/2567 : 5,335,762 คน
Q1/2568 : 5,356,942 คน ↑ 0.40%

ผู้ว่างงาน

Q1/2567 : 66,396 คน
Q1/2568 : 56,249 คน ↓ 15.28%

ภาวะการลงทุน



โรงงานได้รับประกอบกิจการใหม่

ไตรมาส 1 ปี 2567 55 แห่ง

ไตรมาส 1 ปี 2568 33 แห่ง ↓ 40.00%

การจ้างงาน

ไตรมาส 1 ปี 2567 964 คน

ไตรมาส 1 ปี 2568 1,026 คน ↑ 4.27%

จังหวัดสุราษฎร์ธานี มีเงินลงทุนมากที่สุด
1,807.36 ล้านบาท ร้อยละ 58.88

สถานประกอบการและผู้ประกันตน



ผู้ประกันตน
2,799,256 คน

สถานประกอบการ
59,014 แห่ง

มาตรา 33

873,261 คน

มาตรา 39

147,516 คน

มาตรา 40

1,778,579 คน

การไปทำงานต่างประเทศ



แรงงานไทยขออนุญาตไปทำงานต่างประเทศ

ไตรมาส 1 ปี 2567 2,197 คน

ไตรมาส 1 ปี 2568 1,859 คน ↓ 15.38%

5 จังหวัดที่แรงงานเดินทางไปทำงานต่างประเทศมากที่สุด

01

จังหวัดสตูล
508 คน 27.33%

02

จังหวัดสงขลา
413 คน 22.22%

03

จังหวัดปัตตานี
253 คน 13.61%

04

จังหวัดสุราษฎร์ธานี
113 คน 6.08%

05

จังหวัดนครศรีธรรมราช
101 คน 5.43%

การทำงานของคนต่างด้าว



แรงงานต่างด้าวคงเหลือ ณ มีนาคม 2568



448,265 คน

ตลอดชีพ
1 คน

ต่างด้าว 3 สัญชาติ
420,972 คน

ส่งเสริมการลงทุน
918 คน

ชนกลุ่มน้อย
1,842 คน

ประเภททั่วไป
24,532 คน

บรรณาธิการ

วารสารสถานการณ์ตลาดแรงงานภาคใต้ ไตรมาส 1 ปี 2568 (มกราคม-มีนาคม) เป็นการนำเสนอภาพรวมสถานการณ์ในด้านความต้องการแรงงาน ผู้สมัครงาน และการบรรจุงาน การไปทำงานต่างประเทศ และการทำงานของคนต่างด้าว โดยใช้ข้อมูลผลการให้บริการของกรมการจัดหางาน รวมทั้งข้อมูลที่เกี่ยวข้อง ประกอบด้วย ข้อมูลภาวะเศรษฐกิจและการลงทุน สถานประกอบการและผู้ประกันตน ภาวะการทำงานของประชากรและการว่างงานใน 14 จังหวัดภาคใต้ ได้แก่ จังหวัดนครศรีธรรมราช กระบี่ พังงา ภูเก็ต สุราษฎร์ธานี ระนอง ชุมพร สงขลา สตูล ตรัง พัทลุง ปัตตานี ยะลา และนราธิวาส เพื่อเผยแพร่ประชาสัมพันธ์ให้กับหน่วยงานที่เกี่ยวข้องและผู้ที่เกี่ยวข้องนำไปใช้ประโยชน์ต่อไป

หวังเป็นอย่างยิ่งว่า วารสารฉบับนี้จะเป็นประโยชน์ต่อหน่วยงานทั้งภาครัฐ เอกชน นักเรียน นักศึกษา และผู้สนใจทั่วไป หากต้องการข้อมูลเพิ่มเติมหรือมีข้อเสนอแนะอื่นใดสามารถติดต่อได้ที่ศูนย์บริหารข้อมูลตลาดแรงงานภาคใต้ โทรศัพท์ 0-7432-5042 หรือ E-mail : lm_ska@doe.go.th ทั้งนี้ สามารถสืบค้นข้อมูลได้ทางเว็บไซต์ www.doe.go.th/lmi-south และผ่านช่องทาง Facebook ศูนย์บริหารข้อมูลตลาดแรงงานภาคใต้

ศูนย์บริหารข้อมูลตลาดแรงงานภาคใต้

สารบัญ Content

- ▶ ภาวะเศรษฐกิจและการลงทุน
- ▶ ประชากรและกำลังแรงงาน
- ▶ สถานประกอบการและผู้ประกันตน
- ▶ บริการจัดหางานโดยรัฐ
- ▶ การไปทำงานต่างประเทศ
- ▶ การทำงานของคนต่างด้าว
- ▶ บทความที่น่าสนใจ

“5 อาชีพมาแรงปี 2025” ที่ตลาดแรงงานต้องการมากที่สุด

1

3

8

9

14

16

18

ภาวะเศรษฐกิจและการลงทุน

ภาวะเศรษฐกิจ



ภาวะเศรษฐกิจภาคใต้ ไตรมาส 1 ปี 2568 ทรงตัวจากไตรมาสก่อน ตามการบริโภคที่ทรงตัว โดยมีแรงส่งจากรายได้ภาคเกษตรและท่องเที่ยว รวมถึงมาตรการกระตุ้นจากภาครัฐสนับสนุนการใช้จ่ายสินค้าอุปโภคบริโภคในช่วงต้นไตรมาส และชะลอตัวช่วงปลายไตรมาสจากรายได้ท่องเที่ยวซึ่งเป็นช่วงถือศีลอดและท่องเที่ยวเงินกัวงวดด้านความปลอดภัย ขณะที่หมวดยานยนต์ยังคงหดตัวสำหรับการลงทุนภาคเอกชนหดตัวตามภาคอสังหาริมทรัพย์ ด้านการผลิตหดตัวจากปัญหาวัตถุดิบและความต้องการของคู่ค้าที่ลดลง

ภาคบริการท่องเที่ยว จำนวนนักท่องเที่ยวหดตัว จากนักท่องเที่ยวมาเลเซียที่เพิ่มขึ้น โดยเฉพาะช่วงต้นไตรมาสที่ตรงกับเทศกาลตรุษจีนและวันหยุดภาคเรียน และลดลงชัดเจนในเดือนมีนาคม เนื่องจากเข้าสู่ช่วงถือศีลอด ขณะที่นักท่องเที่ยวจีนลดลงต่อเนื่อง ด้านนักท่องเที่ยวไทยเพิ่มขึ้น ส่งผลให้รายได้รวมจากนักท่องเที่ยวขยายตัว

รายได้เกษตรกร ขยายตัวชะลอ จากราคายางพาราที่ชะลอ ตามผลผลิตที่เพิ่มขึ้น อย่างไรก็ตามรายได้ปาล์มน้ำมันกลับมาขยายตัวจากราคา ส่วนหนึ่งจากการเร่งซื้อในเดือนกุมภาพันธ์ ตามความกังวลการขาดแคลนผลผลิต ขณะที่ผลผลิตปาล์มน้ำมันปรับดีขึ้นบ้างแม้จะยังอยู่ในระดับต่ำ ผลดีของน้ำฝนช่วงปลายปี

การผลิตภาคอุตสาหกรรม หดตัว จากปัญหาผลผลิต ทำให้การผลิตน้ำมันปาล์มดิบลดลง ขณะที่การผลิตไม้ยางแปรรูปและอาหารทะเลแช่เย็นฯ หดตัวด้านการผลิตยางแปรรูปขยายตัวตามคำสั่งซื้อจากจีนเพื่อเติมสต็อกและผลดีจากมาตรการอุดหนุนการซื้อรถยนต์ใหม่ แม้คำสั่งซื้ออย่าง EUDR จากยุโรปชะลอลงไปบ้างในช่วงต้นไตรมาส



การบริโภคภาคเอกชน ทรงตัว โดยมีรายได้ภาคเกษตรและภาคท่องเที่ยว รวมถึงมาตรการภาครัฐช่วยสนับสนุนการใช้จ่ายสินค้าอุปโภคบริโภคในช่วงต้นไตรมาส แต่แรงส่งชะลอตัวในช่วงปลายไตรมาส สำหรับการใช้จ่ายสินค้าหมวดยานยนต์ยังคงหดตัวตามกำลังซื้อที่ยังเปราะบาง

การลงทุน การลงทุนภาคเอกชน หดตัว ตามการลงทุนก่อสร้างภาคอสังหาริมทรัพย์ที่ลดลง ขณะที่ด้านเครื่องจักรและอุปกรณ์เพิ่มขึ้น

การลงทุนภาครัฐ ขยายตัวมากขึ้นในหมวดที่ดินและสิ่งก่อสร้าง ตามการเบิกจ่ายจาก พ.ร.บ.งบประมาณปี 2568 และเม็ดเงินเหลือมปีจากปี 2567

การค้าผ่านด่านศุลกากร มูลค่าการส่งออกหดตัว ตามการส่งออกอาหารทะเลแช่เย็นฯ อาหารทะเลกระป๋อง ไม้ยางพาราและผลิตภัณฑ์รวมถึงน้ำมันปาล์มดิบที่ลดลงตามผลผลิตที่อยู่ในระดับต่ำ

มูลค่าการนำเข้า ขยายตัว ตามการนำเข้าสินค้าชิ้นกลางประเภทอุปกรณ์ไฟฟ้าและ IC รวมถึงสินค้าทุนที่ปรับดีขึ้น

อัตราเงินเฟ้อ เพิ่มขึ้น จากราคาน้ำมันเชื้อเพลิงประเภทดีเซลและเบนซิน ราคาอาหารสำเร็จรูป และอาหารสด

ตลาดแรงงาน ดีขึ้น สะท้อนจากจำนวนผู้ประกันตน ม.33 ที่เพิ่มขึ้น ตามการจ้างงานในพื้นที่ท่องเที่ยวหลัก ขณะที่การจ้างงานในพื้นที่อื่นทรงตัวสำหรับรายได้แรงงานนอกภาคเกษตรปรับเพิ่มขึ้นจากไตรมาสก่อนในทุกสาขาเศรษฐกิจ ยกเว้น ภาคการผลิต

แนวโน้มเศรษฐกิจภาคใต้ไตรมาส 2 ปี 2568 คาดว่า “หดตัวจากไตรมาสก่อน” โดยการบริโภคชะลอตามแรงส่งรายได้ภาคเกษตรและภาคท่องเที่ยวที่แผ่วลง ทั้งนี้ ความไม่แน่นอนของนโยบายการค้าระหว่างประเทศ คาดว่าจะทำให้การผลิตและส่งออกชะลอตัว



ภาวะการลงทุน



ข้อมูลจากกรมโรงงานอุตสาหกรรม การลงทุนในภาคใต้ช่วงไตรมาส 1 ปี 2568 มีจำนวนโรงงานที่ได้รับอนุญาตประกอบกิจการใหม่ จำนวน 33 แห่ง เงินลงทุนจำนวน 3,069.48 ล้านบาท และมีการจ้างงาน จำนวน 1,026 คน เมื่อเปรียบเทียบกับช่วงเดียวกันของปีก่อน จำนวนโรงงาน มีจำนวนลดลงร้อยละ 40 ขณะที่จำนวนเงินลงทุน และการจ้างงาน เพิ่มขึ้นร้อยละ 41.44 และร้อยละ 4.27 เมื่อพิจารณารายจังหวัด พบว่า จังหวัดสุราษฎร์ธานี มีเงินลงทุนมากที่สุด จำนวน 1,807.36 ล้านบาท คิดเป็นร้อยละ 58.88 ของจำนวนเงินลงทุนทั้งหมดในภาคใต้ รองลงมาจังหวัดสงขลา จำนวน 865.76 ล้านบาท (ร้อยละ 28.21) และจังหวัดนครศรีธรรมราช จำนวน 259.10 ล้านบาท (ร้อยละ 8.44) โดยจังหวัดที่มีการจ้างงานมากที่สุด คือ จังหวัดสุราษฎร์ธานี จำนวน 459 คน (ร้อยละ 44.74) รองลงมาจังหวัดชุมพร จำนวน 211 คน (ร้อยละ 20.57) และจังหวัดสงขลา จำนวน 209 คน (ร้อยละ 20.37)

ตารางที่ 1 แสดงจำนวนโรงงาน เงินลงทุน และการจ้างงาน ที่ได้รับอนุญาตให้ประกอบกิจการใหม่ เปรียบเทียบไตรมาส 1 ปี 2567 และปี 2568

รายจังหวัด	ไตรมาส 1 ปี 2567			ไตรมาส 1 ปี 2568		
	โรงงาน (แห่ง)	เงินลงทุน (ล้านบาท)	การจ้างงาน (คน)	โรงงาน (แห่ง)	เงินลงทุน (ล้านบาท)	การจ้างงาน (คน)
นครศรีธรรมราช	8	704.40	257	2	259.10	106
กระบี่	2	21.00	14	0	0.00	0
พังงา	0	0.00	0	0	0.00	0
ภูเก็ต	2	153.50	92	0	0.00	0
สุราษฎร์ธานี	12	157.59	190	8	1,807.36	459
ระนอง	5	33.90	23	0	0.00	0
ชุมพร	11	603.80	145	4	54.70	211
สงขลา	9	442.80	249	7	865.76	209
สตูล	1	3.10	3	1	1.20	2
ตรัง	1	5.60	2	1	2.50	2
พัทลุง	2	11.73	4	4	24.40	20
ปัตตานี	0	0.00	0	2	1.85	5
ยะลา	1	13.50	3	1	15.50	5
นราธิวาส	1	19.30	2	3	37.11	7
รวม	55	2,170.22	984	33	3,069.48	1,026

เมื่อพิจารณาตามประเภทอุตสาหกรรม พบว่า อุตสาหกรรม แปรูปไม้ ผลิตภัณฑ์จากไม้ เครื่องเรือน เครื่องตกแต่งในอาคารและผลิตภัณฑ์โลหะ มีโรงงานได้รับอนุญาตเปิดกิจการใหม่มากที่สุด จำนวน 8 แห่ง เงินลงทุน 164.22 ล้านบาท การจ้างงาน 51 คน รองลงมาอุตสาหกรรม อาหาร เครื่องดื่ม และผลิตภัณฑ์จากพืช จำนวน 4 แห่ง เงินลงทุน 47.40 ล้านบาท การจ้างงาน 252 คน อุตสาหกรรมเคมีภัณฑ์ ปิโตรเลียม กระดาษ การพิมพ์ ผลิตภัณฑ์ยางและพลาสติก จำนวน 3 แห่ง เงินลงทุน 2,002.10 ล้านบาท การจ้างงาน 540 คน อุตสาหกรรมผลิตภัณฑ์โลหะ โลหะขั้นพื้นฐาน เครื่องจักร เครื่องใช้ไฟฟ้าและยานพาหนะ จำนวน 1 แห่ง เงินลงทุน 9.70 ล้านบาท การจ้างงาน 6 คน และอุตสาหกรรมการผลิตอื่นๆ จำนวน 17 แห่ง เงินลงทุน 846.06 ล้านบาท และมีการจ้างงาน 177 คน

ตารางที่ 2 แสดงจำนวนโรงงานที่ได้รับอนุญาตประกอบกิจการใหม่ เงินลงทุน และการจ้างงาน จำแนกตามประเภทอุตสาหกรรม เปรียบเทียบไตรมาส 1 ปี 2567 และปี 2568

อุตสาหกรรม	โรงงาน (แห่ง)		เงินลงทุน (ล้านบาท)		การจ้างงาน (คน)	
	ไตรมาส 1 ปี 2567	ไตรมาส 1 ปี 2568	ไตรมาส 1 ปี 2567	ไตรมาส 1 ปี 2568	ไตรมาส 1 ปี 2567	ไตรมาส 1 ปี 2568
อาหาร เครื่องดื่ม และผลิตภัณฑ์จากพืช	3	4	769.40	47.40	242	252
แปรรูปไม้ ผลิตภัณฑ์จากไม้ เครื่องเรือน เครื่องตกแต่งในอาคารและผลิตภัณฑ์โลหะ	9	8	164.30	164.22	201	51
เคมีภัณฑ์ ปิโตรเลียม กระดาษ การพิมพ์ ผลิตภัณฑ์ยางและพลาสติก	2	3	418.00	2,002.10	105	540
ผลิตภัณฑ์โลหะ โลหะขั้นมูลฐาน เครื่องจักร เครื่องกล เครื่องใช้ไฟฟ้าและยานพาหนะ	1	1	21.40	9.70	9	6
การผลิตอื่นๆ	40	17	797.12	846.06	427	177
รวมทั้งสิ้น	55	33	2,170.22	3,069.48	984	1,026

ที่มา : กรมโรงงานอุตสาหกรรม

ประชากรและกำลังแรงงาน



จากข้อมูลของสำนักงานสถิติแห่งชาติที่ทำการสำรวจในช่วงไตรมาส 1 ปี 2568 พบว่า ผู้มีอายุ 15 ปีขึ้นไป มีจำนวน 7.88 ล้านคน มีผู้อยู่ในกำลังแรงงานรวม 5.41 ล้านคน เป็นผู้มีงานทำ 5.36 ล้านคน และผู้ว่างงาน 5.62 หมื่นคน (คิดเป็นอัตราการว่างงาน ร้อยละ 1.04) มีผู้ที่ไม่อยู่ในกำลังแรงงาน จำนวน 2.46 ล้านคน เมื่อเปรียบเทียบกับช่วงเดียวกันปีก่อน พบว่า ผู้มีงานทำ เพิ่มขึ้นร้อยละ 0.40 ผู้ว่างงาน ลดลงร้อยละ 15.28 อัตราการว่างงาน ลดลงจากร้อยละ 1.23 เป็นร้อยละ 1.04

ตารางที่ 3 แสดงจำนวนประชากรอายุ 15 ปีขึ้นไป จำแนกตามสถานภาพแรงงาน เปรียบเทียบ ไตรมาส 1 ปี 2567 และปี 2568

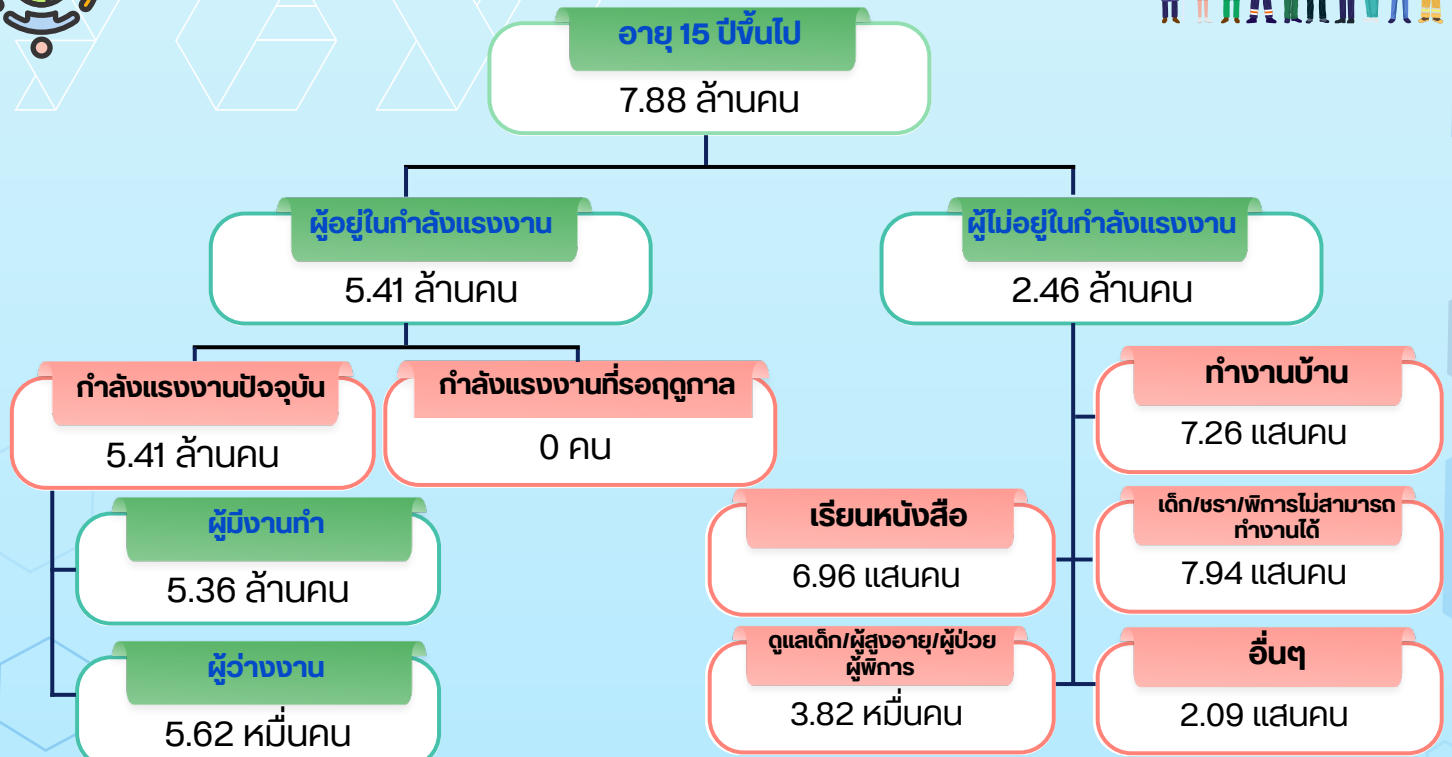


สถานภาพแรงงาน	ไตรมาส 1 (ม.ค.-มี.ค.)		การเปลี่ยนแปลง	
	ปี 2567	ปี 2568	เพิ่ม/ลด	ร้อยละ
1. ประชากรอายุ 15 ปีขึ้นไป	7,828,951	7,875,394	46,443	0.59
1.1 ผู้ที่อยู่ในกำลังแรงงาน	5,402,491	5,413,191	10,700	0.19
1) ผู้มีงานทำ	5,335,762	5,356,942	21,180	0.40
2) ผู้ว่างงาน	66,396	56,249	-10,147	-15.28
3) ผู้ที่รอฤดูกาล	333	0	-333	-100.00
1.2 ผู้ที่ไม่อยู่ในกำลังแรงงาน	2,426,460	2,462,203	35,743	1.47
2. อัตราการว่างงาน (%)	1.23	1.04	-0.19	
3. อัตราการมีส่วนร่วม (%)	69.01	68.74	-0.27	

หมายเหตุ : อัตราการว่างงาน = $\frac{\text{ผู้ว่างงาน}}{\text{ผู้อยู่ในกำลังแรงงาน}} \times 100$

ที่มา : สำนักงานสถิติแห่งชาติ

แผนผังการจำแนกประชากรตามสถานภาพแรงงาน



ที่มา : สำนักงานสถิติแห่งชาติ

ภาวะการมีงานทำ

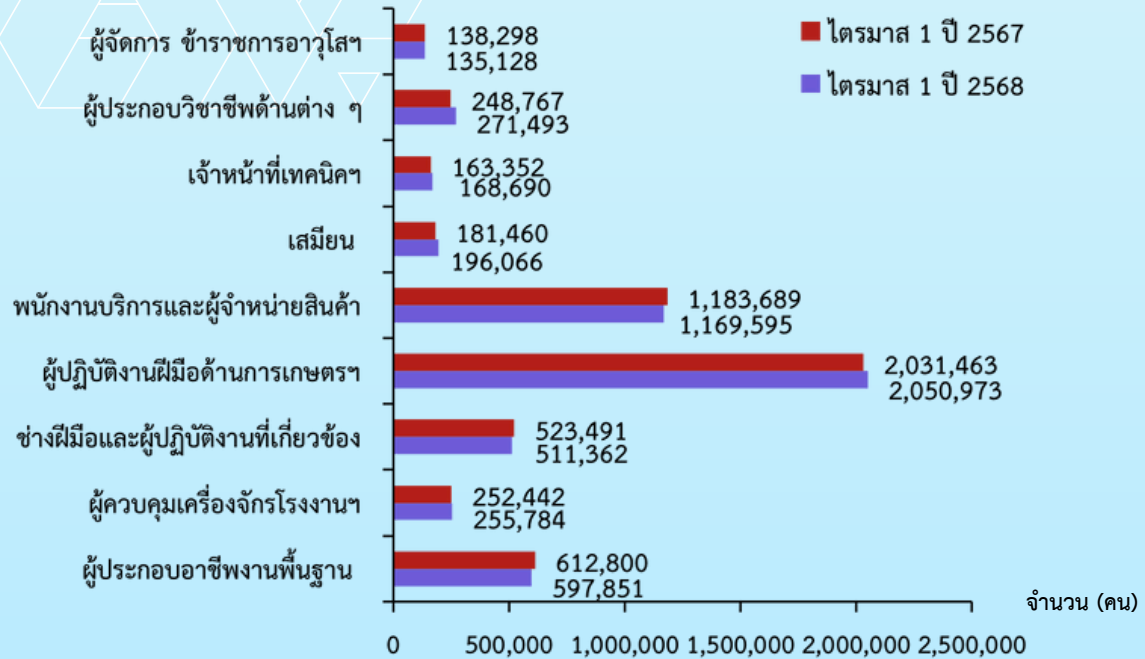


ตารางที่ 4 แสดงจำนวนผู้มีงานทำภาคใต้ จำแนกตามประเภทอาชีพเปรียบเทียบ ไตรมาส 1 ปี 2567 และปี 2568

ประเภทอาชีพ	ไตรมาส 1 (ม.ค.-มี.ค.) ปี 2567	ไตรมาส 1 (ม.ค.-มี.ค.) ปี 2568	การเปลี่ยนแปลง ร้อยละ
ผู้จัดการ ข้าราชการอาวุโส และผู้บัญญัติกฎหมาย	138,298	135,128	-2.29
ผู้ประกอบวิชาชีพด้านต่างๆ	248,767	271,493	9.14
เจ้าหน้าที่เทคนิคและผู้ประกอบวิชาชีพที่เกี่ยวข้อง	163,352	168,690	3.27
เสมียน	181,460	196,066	8.05
พนักงานบริการและผู้จัดการจำหน่ายสินค้า	1,183,689	1,169,595	-1.19
ผู้ปฏิบัติงานที่มีฝีมือในด้านการเกษตร ป่าไม้และการประมง	2,031,463	2,050,973	0.96
ช่างฝีมือและผู้ปฏิบัติงานที่เกี่ยวข้อง	523,491	511,362	-2.32
ผู้ควบคุมเครื่องจักรโรงงาน และเครื่องจักรฯ	252,442	255,784	1.32
ผู้ประกอบอาชีพงานพื้นฐาน	612,800	597,851	-2.44

ที่มา : สำนักงานสถิติแห่งชาติ

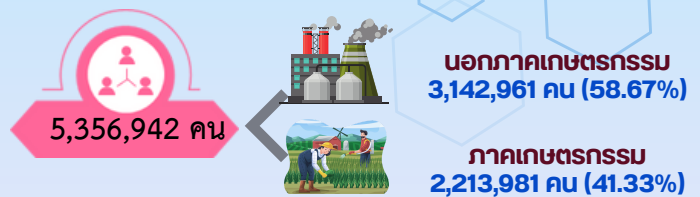
เปรียบเทียบผู้มีงานทำ จำแนกตามประเภทอาชีพ ไตรมาส 1 ปี 2567 และปี 2568



ผู้มีงานทำกระจุกตัวอยู่ในอาชีพผู้ปฏิบัติงานที่มีฝีมือในด้านการเกษตร ป่าไม้และการประมงมากที่สุด จำนวน 2.05 ล้านคน (ร้อยละ 38.29) รองลงมาคือพนักงานบริการและผู้นำสายสินค้า จำนวน 1.17 ล้านคน (ร้อยละ 21.83) และผู้ประกอบอาชีพงานพื้นฐาน จำนวน 5.98 แสนคน (ร้อยละ 11.16) เมื่อเปรียบเทียบกับช่วงเดียวกันของปีก่อน พบว่า ส่วนใหญ่ผู้มีงานทำมีจำนวนเพิ่มขึ้น ยกเว้น ผู้จัดการข้าราชการอาวุโสและผู้บัญญัติกฎหมาย พนักงานบริการและผู้นำสายสินค้า ช่างฝีมือและผู้ปฏิบัติงานที่เกี่ยวข้องฯ และผู้ประกอบอาชีพงานพื้นฐาน ที่มีผู้มีงานทำลดลง

จำนวนผู้มีงานทำนอกภาคเกษตรกรรม 5 อันดับแรก จำแนกตามประเภทอุตสาหกรรม

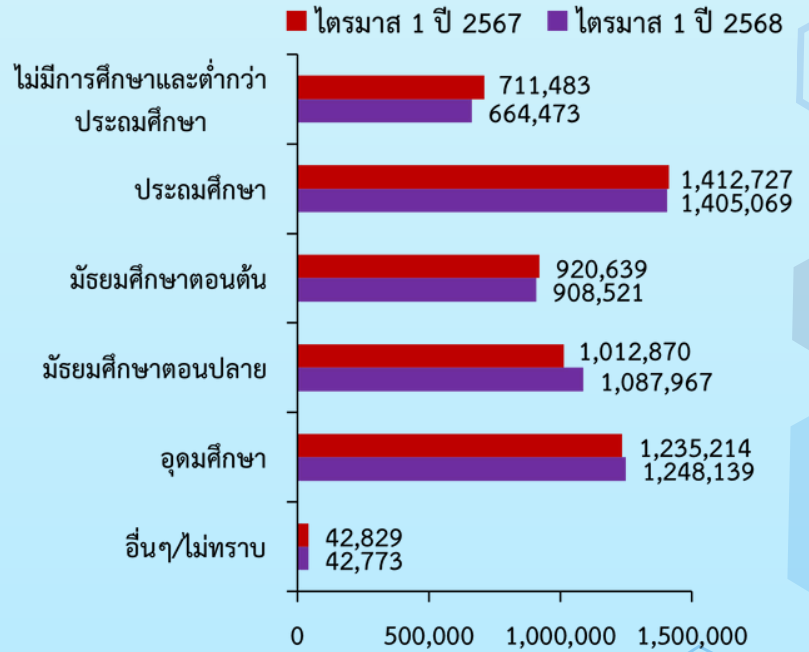
- 01 การขายส่ง การขายปลีก 857,712 คน (16.01%)
- 02 ที่พักแรมและการบริการด้านอาหาร 534,422 คน (9.98%)
- 03 การผลิต 371,983 คน (6.94%)
- 04 การก่อสร้าง 271,709 คน (5.07%)
- 05 การบริหารราชการฯ 262,124 คน (4.89%)



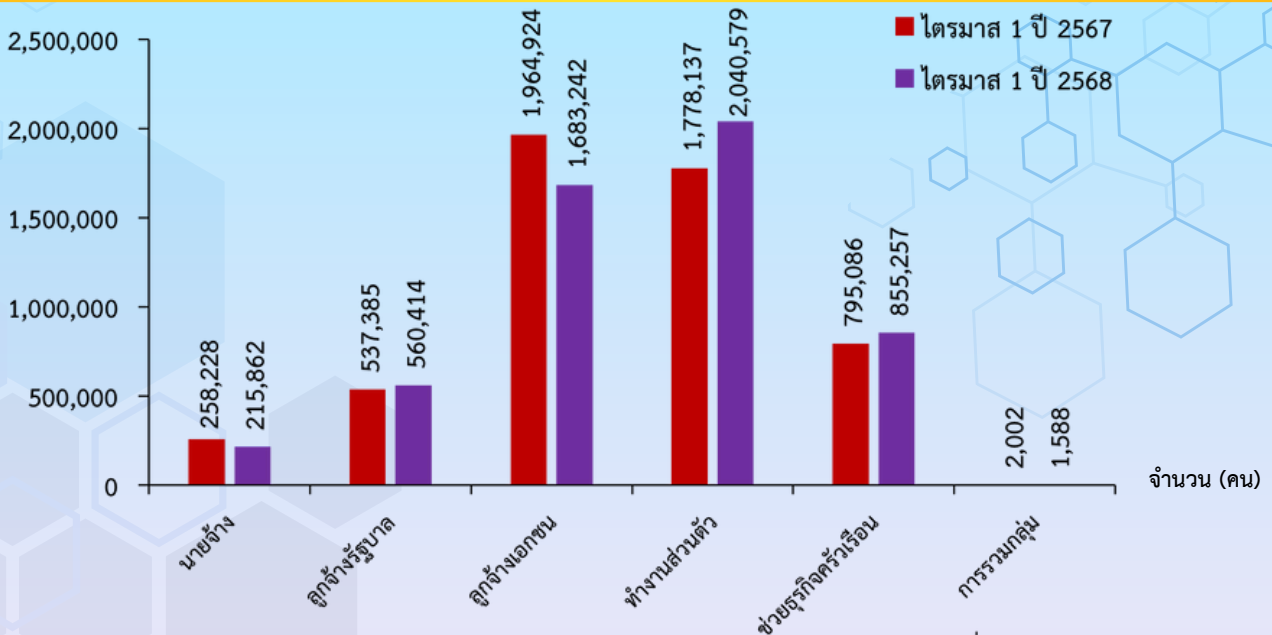
จากจำนวนผู้มีงานทำ นอกภาคเกษตรกรรม 5 อันดับแรก พบว่า อุตสาหกรรมการขายส่ง การขายปลีก มีจำนวนผู้มีงานทำมากที่สุด ร้อยละ 16.01 ของจำนวนผู้มีงานทำทั้งหมด รองลงมาคือ ที่พักแรมและการบริการด้านอาหาร ร้อยละ 9.98 การผลิต ร้อยละ 6.94 การก่อสร้าง ร้อยละ 5.07 และการบริหารราชการและการป้องกันประเทศ ร้อยละ 4.89

เปรียบเทียบผู้มีงานทำ จำแนกตามระดับการศึกษา ไตรมาส 1 ปี 2567 และปี 2568

เมื่อพิจารณาระดับการศึกษาของผู้มีงานทำ พบว่า เป็นผู้ที่จบการศึกษาในระดับประถมศึกษามากที่สุด จำนวน 1,405,069 คน คิดเป็นร้อยละ 26.23 ของผู้มีงานทำทั้งหมด รองลงมาคือ ระดับอุดมศึกษา จำนวน 1,248,139 คน (ร้อยละ 23.30) และระดับมัธยมศึกษาตอนปลาย จำนวน 1,087,967 คน (ร้อยละ 20.31) เมื่อเปรียบเทียบกับช่วงเดียวกันของปีก่อน พบว่า ผู้มีงานทำเกือบทุกระดับการศึกษา มีจำนวนลดลง ยกเว้น ระดับมัธยมศึกษาตอนปลายและระดับอุดมศึกษา ที่มีจำนวนผู้มีงานทำเพิ่มขึ้น

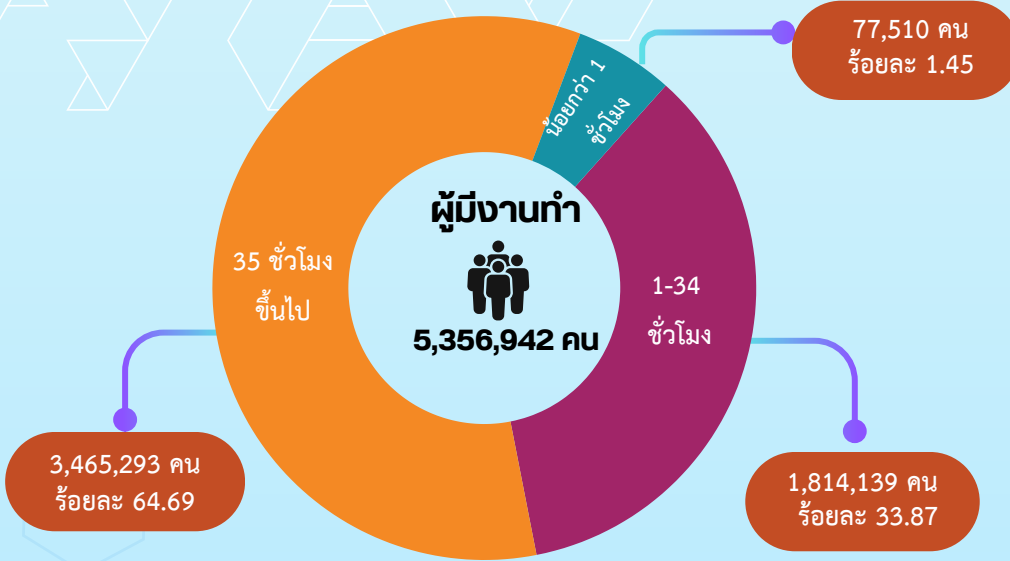


เปรียบเทียบจำนวนผู้มีงานทำ จำแนกตามสถานภาพการทำงาน ไตรมาส 1 ปี 2567 และปี 2568



สถานภาพการทำงานของผู้มีงานทำในภาคใต้ พบว่า ทำงานส่วนตัวมากที่สุด จำนวน 2,040,579 คน คิดเป็นร้อยละ 38.09 รองลงมาเป็นลูกจ้างเอกชน จำนวน 1,683,242 คน (ร้อยละ 31.42) และช่วยธุรกิจครัวเรือน จำนวน 855,257 คน (ร้อยละ 15.97) เมื่อเปรียบเทียบกับช่วงเดียวกันของปีก่อน ผู้มีสภาพการทำงานเป็นลูกจ้างรัฐบาล ทำงานส่วนตัว และช่วยธุรกิจครัวเรือน มีจำนวนผู้มีงานทำเพิ่มขึ้น ส่วนสภาพเป็นนายจ้าง ลูกจ้างเอกชน และการรวมกลุ่ม ที่มีจำนวนผู้มีงานทำลดลง

จำนวนผู้มีงานทำ จำแนกตามชั่วโมงการทำงาน ไตรมาส 1 ปี 2568

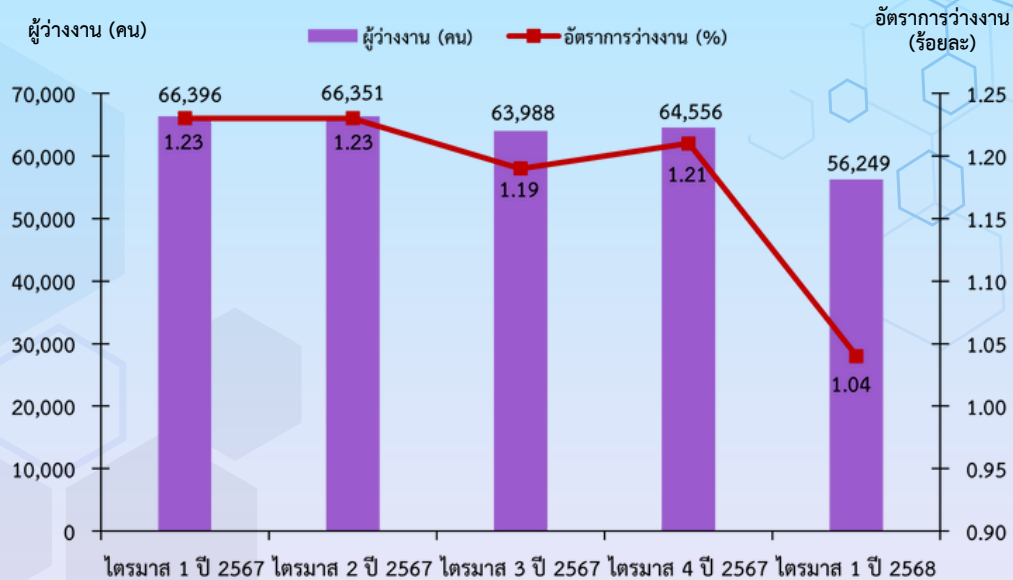


เมื่อพิจารณาชั่วโมงการทำงานพบว่า ผู้มีงานทำที่ทำงานตั้งแต่ 35 ชั่วโมงขึ้นไปต่อสัปดาห์มากที่สุดจำนวน 3,465,293 คน คิดเป็นร้อยละ 64.69 รองลงมาผู้มีงานทำที่ทำงานน้อยกว่า 35 ชั่วโมง (1-34 ชั่วโมง) จำนวน 1,814,139 คน (ร้อยละ 33.87) และผู้มีงานทำน้อยกว่า 1 ชั่วโมง

จำนวน 77,510 คน (ร้อยละ 1.45) เมื่อเปรียบเทียบกับช่วงเดียวกันของปีก่อน การทำงาน 1-34 ชั่วโมงต่อสัปดาห์มีจำนวนลดลง ขณะที่ทำงานน้อยกว่า 1 ชั่วโมงต่อสัปดาห์และทำงานมากกว่า 35 ชั่วโมงขึ้นไปต่อสัปดาห์ มีจำนวนผู้มีงานทำเพิ่มขึ้น

ภาวะการว่างงาน

แผนภูมิแสดงจำนวนผู้ว่างงานและอัตราการว่างงาน เปรียบเทียบ ไตรมาส 1 ปี 2567 และปี 2568



ไตรมาส 1 ปี 2568 ภาคใต้มีผู้ว่างงานจำนวน 56,249 คน หรือมีอัตราการว่างงาน ร้อยละ 1.04 ลดลงร้อยละ 0.19 จากช่วงเดียวกันของปีก่อน โดยจังหวัดนราธิวาส มีอัตราการว่างงานสูงที่สุดในภาคใต้ ร้อยละ 2.45 รองลงมาคือ จังหวัดปัตตานี ร้อยละ 1.83 และจังหวัดสตูล ร้อยละ 1.52 อัตราการว่างงานต่ำสุดอยู่ที่จังหวัดสุราษฎร์ธานี ร้อยละ 0.36 เมื่อเปรียบเทียบกับช่วงเดียวกันของปีก่อน มี 7 จังหวัดมีอัตราการว่างงานเพิ่มขึ้น ส่วน 7 จังหวัด ได้แก่ จังหวัดพังงา ภูเก็ต ระนอง ชุมพร สตูล ตรัง และนราธิวาส ที่มีอัตราการว่างงานลดลง

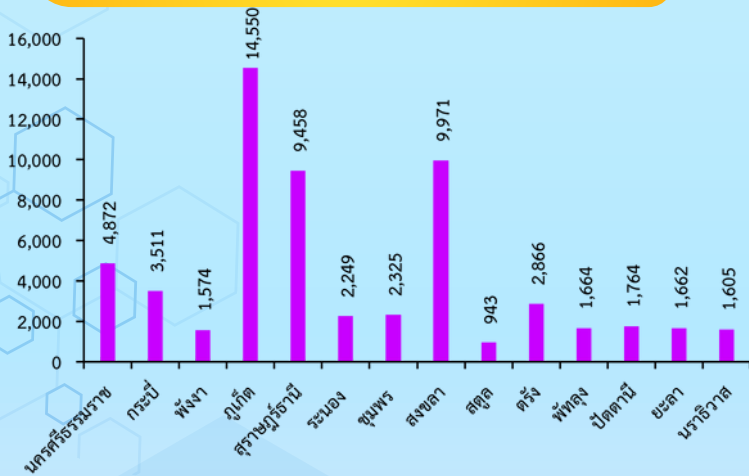
สถานประกอบการและผู้ประกันตน



สถานประกอบการใน 14 จังหวัดภาคใต้อยู่ในระบบประกันสังคม จำนวน 59,014 แห่ง เมื่อเปรียบเทียบกับ ไตรมาส 1 ปี 2567 เพิ่มขึ้นร้อยละ 3.50 และจำนวนผู้ประกันตนเพิ่มขึ้นร้อยละ 1.40 โดยมีผู้ประกันตน จำนวน 2,799,356 คน แยกเป็นมาตรา 33 จำนวน 873,261 คน มาตรา 39 จำนวน 147,516 คน และมาตรา 40 จำนวน 1,778,579 คน โดยจังหวัดภูเก็ต มีสถานประกอบการที่ขึ้นทะเบียนในระบบประกันสังคมมากที่สุด คิดเป็นร้อยละ 24.66 รองลงมาได้แก่ จังหวัดสงขลา ร้อยละ 16.90 และจังหวัดสุราษฎร์ธานี ร้อยละ 16.03

ในส่วนของผู้ประกันตนมาตรา 33 พบว่า จังหวัดสงขลามีลูกจ้างขึ้นทะเบียนเป็นผู้ประกันตนมากที่สุด คิดเป็นร้อยละ 22.88 รองลงมาคือ จังหวัดภูเก็ต ร้อยละ 21.42 และจังหวัดสุราษฎร์ธานี ร้อยละ 14.94

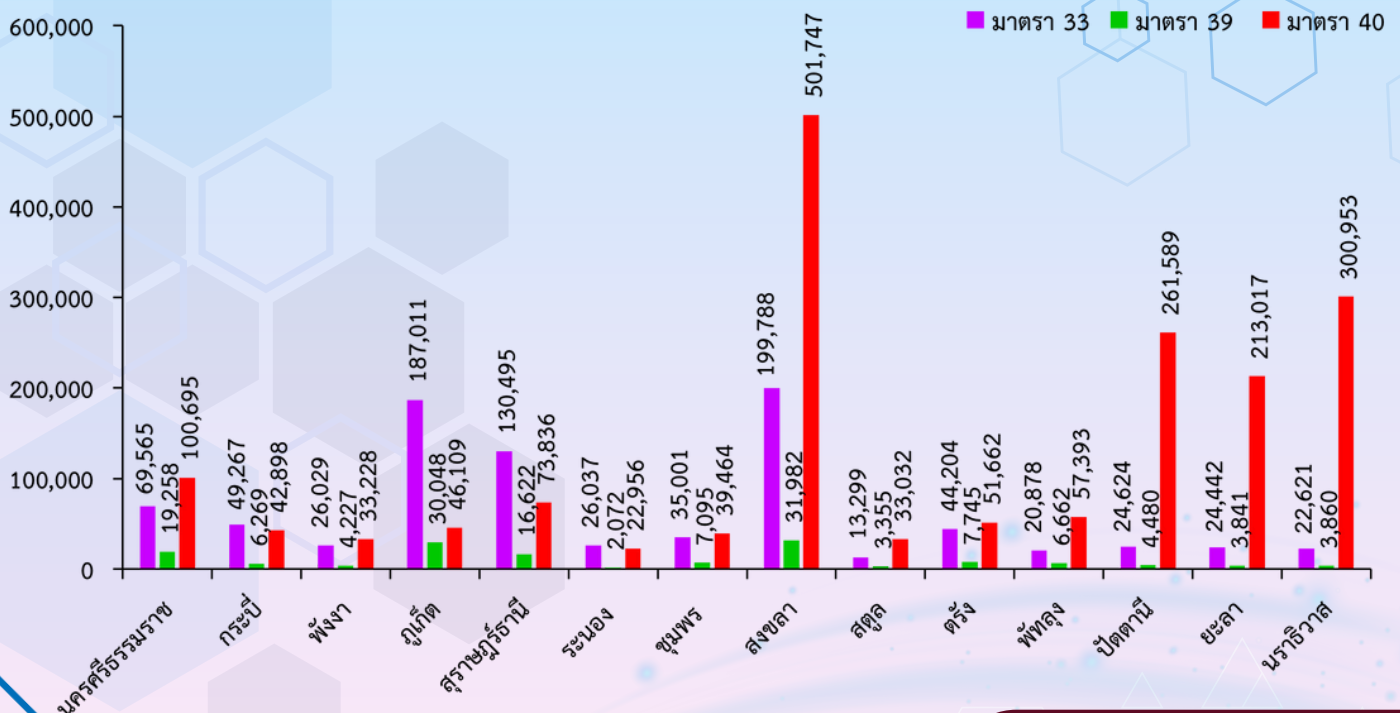
จำนวนสถานประกอบการ 14 จังหวัดภาคใต้ ณ เดือนมีนาคม 2568



จำนวนผู้ประกันตนคงเหลือ 14 จังหวัดภาคใต้ ณ เดือนมีนาคม 2568



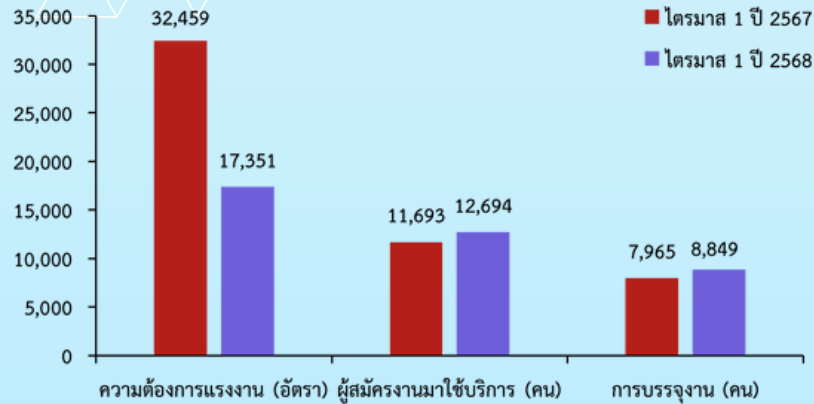
จำนวนผู้ประกันตนมาตรา 33 มาตรา 39 และมาตรา 40 จำแนกรายจังหวัด เดือนมีนาคม 2568



บริการจัดหางานโดยรัฐ



เปรียบเทียบความต้องการแรงงาน ผู้สมัครงาน และการบรรจุงานไตรมาส 1 ปี 2567 และปี 2568



จากข้อมูลการให้บริการจัดหางานของกรมการจัดหางานใน 14 จังหวัดภาคใต้ พบว่า ไตรมาส 1 ปี 2568 มีความต้องการแรงงาน จำนวน 17,351 อัตรา ผู้สมัครงานมาใช้บริการ จำนวน 12,694 คน และการบรรจุงาน จำนวน 8,849 คน เมื่อเปรียบเทียบกับช่วงเดียวกันของปีก่อน พบว่า ความต้องการแรงงาน ลดลงร้อยละ 46.54 ขณะที่ผู้สมัครงานมาใช้บริการ และการบรรจุงาน เพิ่มขึ้นร้อยละ 8.56 และร้อยละ 11.10 ตามลำดับ

ความต้องการแรงงาน

ประเภทอุตสาหกรรมที่มีความต้องการแรงงานมากที่สุด คือ อุตสาหกรรมการขายส่งและการขายปลีก การซ่อมยานยนต์และจักรยานยนต์ จำนวน 6,390 อัตรา คิดเป็นร้อยละ 36.83 รองลงมาการผลิต จำนวน 4,192 อัตรา (ร้อยละ 24.16) ที่พักแรมและบริการด้านอาหาร จำนวน 2,472 อัตรา (ร้อยละ 14.25) กิจกรรมวิชาชีพ วิทยาศาสตร์ และกิจกรรมทางวิชาการ จำนวน 793 อัตรา (ร้อยละ 4.57) และการก่อสร้าง จำนวน 605 อัตรา (ร้อยละ 3.49)

ประเภทอุตสาหกรรมที่มีความต้องการแรงงานมาก 3 อันดับแรก

1 การขายส่งและการขายปลีก การซ่อมยานยนต์ และจักรยานยนต์ จำนวน 6,390 อัตรา คิดเป็นร้อยละ 36.83
จำแนกรายละเอียดหมวดย่อย 3 อันดับแรก

- 1** การขายปลีกสินค้าทั่วไป จำนวน 1,679 อัตรา
- 2** การขายส่งสินค้าทั่วไป จำนวน 579 อัตรา
- 3** การขายยานยนต์ใหม่ชนิด รถยนต์นั่งส่วนบุคคล จำนวน 512 อัตรา

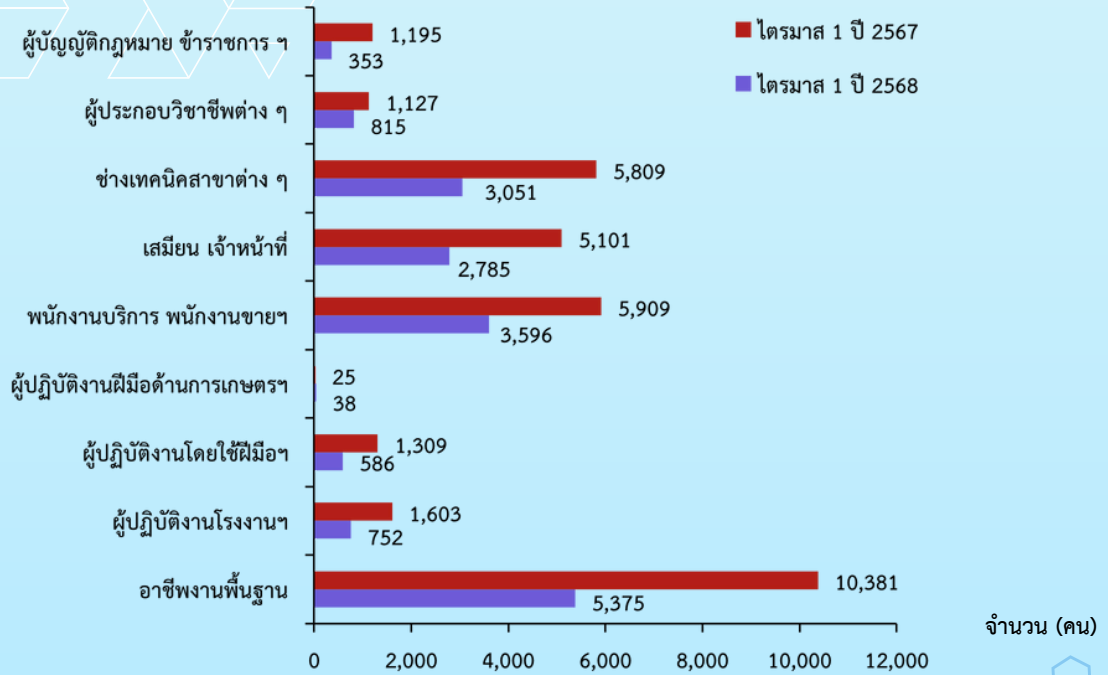
2 การผลิต จำนวน 4,192 อัตรา คิดเป็นร้อยละ 24.16
จำแนกรายละเอียดหมวดย่อย 3 อันดับแรก

- 1** การผลิตพลาสติกบรรจุกระป๋อง จำนวน 338 อัตรา
- 2** การผลิตสิ่งของเครื่องใช้ ด้านสุขอนามัย จำนวน 336 อัตรา
- 3** การผลิตน้ำมันปาล์ม จำนวน 240 อัตรา

3 ที่พักแรมและบริการด้านอาหาร จำนวน 2,472 อัตรา คิดเป็นร้อยละ 14.25
จำแนกรายละเอียดหมวดย่อย 3 อันดับแรก

- 1** โรงแรม รีสอร์ทและห้องชุด จำนวน 2,053 อัตรา
- 2** การบริการด้านอาหารในภัตตาคาร/ร้านอาหาร จำนวน 314 อัตรา
- 3** การบริการที่พักรวมอื่นๆ จำนวน 44 อัตรา

เปรียบเทียบความต้องการแรงงาน จำแนกตามประเภทอาชีพ
ไตรมาส 1 ปี 2567 และปี 2568



เมื่อพิจารณาประเภทอาชีพของความต้องการแรงงาน พบว่า อาชีพนานพื้นฐาน มีความต้องการแรงงานมากที่สุด จำนวน 5,375 อัตรา (ร้อยละ 30.98) รองลงมาอาชีพพนักงานบริการ พนักงานขายในร้านค้าและตลาด จำนวน 3,596 อัตรา (ร้อยละ 20.73) และอาชีพช่างเทคนิคและผู้ปฏิบัติงานที่เกี่ยวข้อง จำนวน 3,051 อัตรา (ร้อยละ 17.58) เมื่อเปรียบเทียบกับช่วงเดียวกันของปีก่อน พบว่า ทุกประเภทอาชีพมีความต้องการแรงงานลดลง

ประเภทอาชีพที่มีความต้องการแรงงานมาก 3 อันดับแรก

1 อาชีพนานพื้นฐาน จำนวน 5,375 อัตรา คิดเป็นร้อยละ 30.98
จำแนกรายละเอียดหมวดย่อย 3 อันดับแรก

- 1** แรงงานทั่วไป จำนวน 2,491 อัตรา
- 2** พนักงานจัดส่งสินค้า จำนวน 711 อัตรา
- 3** แรงงานด้านการผลิต จำนวน 696 อัตรา

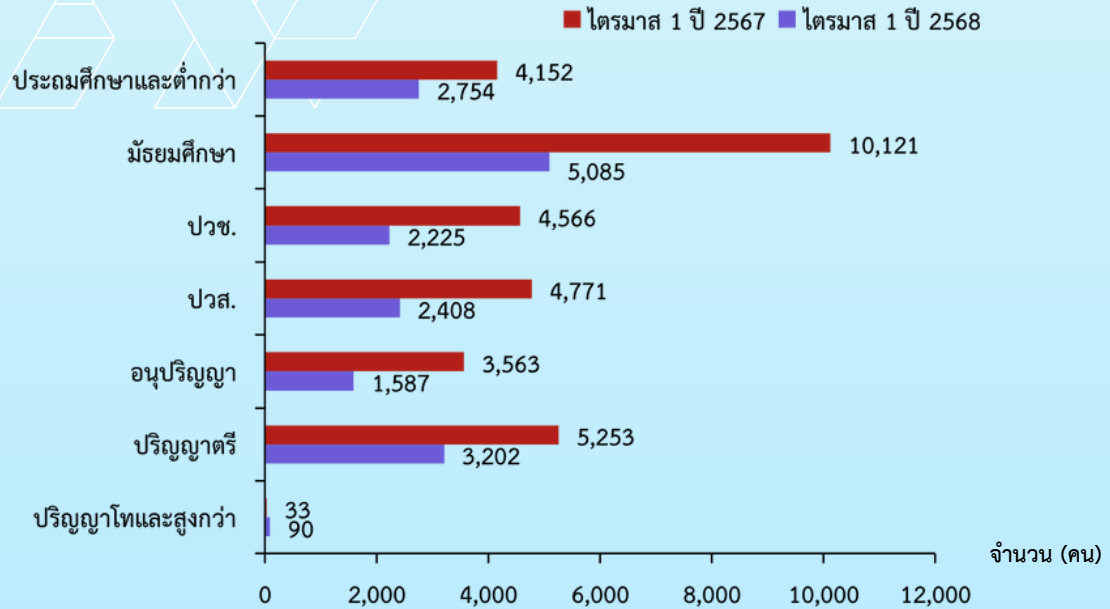
2 พนักงานบริการ พนักงานขายในร้านค้าและตลาด จำนวน 3,596 อัตรา คิดเป็นร้อยละ 20.73
จำแนกรายละเอียดหมวดย่อย 3 อันดับแรก

- 1** พนักงานขายและผู้นำเสนอสินค้า จำนวน 686 อัตรา
- 2** พนักงานขายในสถานประกอบการค้าปลีก จำนวน 608 อัตรา
- 3** พนักงานขายสินค้า (ประจำร้าน) จำนวน 442 อัตรา

3 ช่างเทคนิคและผู้ปฏิบัติงานที่เกี่ยวข้อง จำนวน 3,051 อัตรา คิดเป็นร้อยละ 17.58
จำแนกรายละเอียดหมวดย่อย 3 อันดับแรก

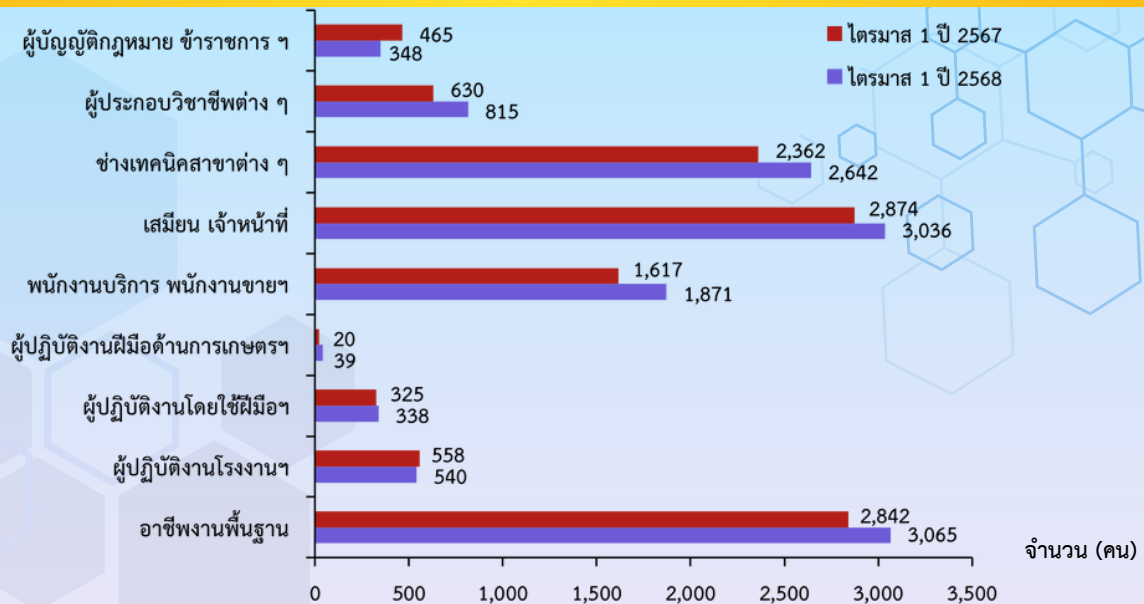
- 1** ตัวแทนหน้าขายบริการ ธุรกิจอื่นๆ จำนวน 856 อัตรา
- 2** พนักงานขายบัญชี จำนวน 365 อัตรา
- 3** พนักงานบริการลูกค้า จำนวน 361 อัตรา

เปรียบเทียบความต้องการแรงงาน จำแนกตามระดับการศึกษา ไตรมาส 1 ปี 2567 และปี 2568



นายจ้าง/สถานประกอบการต้องการแรงงานที่จบการศึกษาระดับมัธยมศึกษามากที่สุด จำนวน 5,085 อัตรา (ร้อยละ 29.31) รองลงมาระดับปริญญาตรี จำนวน 3,202 อัตรา (ร้อยละ 18.45) และระดับประถมศึกษาและต่ำกว่า จำนวน 2,754 อัตรา (ร้อยละ 15.87) เมื่อเปรียบเทียบกับช่วงเดียวกันของปีก่อน พบว่า ส่วนใหญ่เกือบทุกระดับ การศึกษามีจำนวนความต้องการแรงงานลดลง ยกเว้น ระดับปริญญาโทและสูงกว่า ที่มีความต้องการแรงงานเพิ่มขึ้น

เปรียบเทียบจำนวนผู้สมัครงาน จำแนกตามประเภทอาชีพ ไตรมาส 1 ปี 2567 และปี 2568



เมื่อพิจารณาประเภทอาชีพ พบว่า อาชีพงานพื้นฐานมีผู้สมัครงานมากที่สุด จำนวน 3,065 คน (ร้อยละ 24.15) รองลงมาอาชีพเสมียน เจ้าหน้าที่ จำนวน 3,036 คน (ร้อยละ 23.92) และอาชีพช่างเทคนิคและผู้ปฏิบัติงานที่เกี่ยวข้อง จำนวน 2,642 คน (ร้อยละ 20.81) เมื่อเปรียบเทียบกับช่วงเดียวกันปีก่อน พบว่าเกือบทุกประเภทอาชีพ มีจำนวนผู้สมัครงานเพิ่มขึ้น ยกเว้น อาชีพผู้บัญญัติกฎหมาย ข้าราชการระดับอาวุโส ผู้จัดการ และผู้ปฏิบัติงานในโรงงาน ผู้ควบคุมเครื่องจักรและผู้ปฏิบัติงานด้านการประกอบ ที่มีจำนวนผู้สมัครงานลดลง

การบรรจุนาน



ผู้สมัครงานได้รับการบรรจุนาน จำนวน 8,849 คน จังหวัดที่มีการบรรจุนานมากที่สุด คือ จังหวัดกระบี่ จำนวน 1,326 คน (ร้อยละ 14.98) รองลงมาจังหวัดสงขลา จำนวน 1,191 คน (ร้อยละ 13.46) และจังหวัดภูเก็ต จำนวน 1,170 คน (ร้อยละ 13.22) ประเภทอุตสาหกรรมการขายส่งและการขายปลีก การซ่อมยานยนต์จักรยายนยนต์ มีการบรรจุนานมากที่สุด จำนวน 2,542 คน (ร้อยละ 28.73) รองลงมาอุตสาหกรรมการผลิต จำนวน 2,014 คน (ร้อยละ 22.76) และอุตสาหกรรมที่พักแรมและบริการด้านอาหาร จำนวน 1,935 คน (ร้อยละ 21.87) เมื่อเปรียบเทียบกับช่วงเดียวกันของปีก่อน การบรรจุนานเพิ่มขึ้นร้อยละ 11.10

ประเภทอุตสาหกรรมที่มีการบรรจุนานมาก 3 อันดับแรก

1 การขายส่งและการขายปลีก การซ่อมยานยนต์และจักรยายนยนต์ จำนวน 2,542 คน คิดเป็นร้อยละ 28.73
จำแนกรายละเอียดหมวดย่อย 3 อันดับแรก

- 1** การขายปลีกสินค้าอื่น ๆ จำนวน 354 คน
- 2** การขายส่งสินค้าทั่วไป จำนวน 351 คน
- 3** ร้านสะดวกซื้อ/มินิมาร์ท จำนวน 188 คน

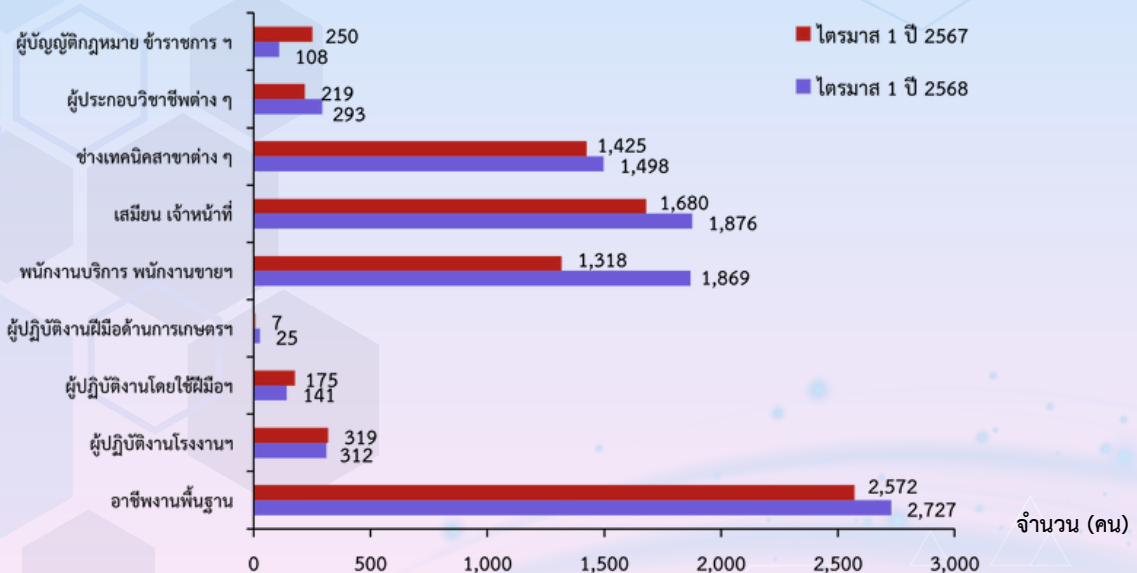
2 การผลิต จำนวน 2,014 คน คิดเป็นร้อยละ 22.76
จำแนกรายละเอียดหมวดย่อย 3 อันดับแรก

- 1** การผลิตพลาสติกบรรจุกระป๋อง จำนวน 269 คน
- 2** การผลิตพลาสติกและผลิตภัณฑ์จากพลาสติกแข็งหรือพลาสติกแข็ง จำนวน 151 คน
- 3** การผลิตสิ่งของเครื่องใช้ด้านสุขอนามัยหรือเภสัชกรรมที่ทำจากยาง จำนวน 143 คน

3 ที่พักแรมและบริการด้านอาหาร จำนวน 1,935 คน คิดเป็นร้อยละ 21.87
จำแนกรายละเอียดหมวดย่อย 3 อันดับแรก

- 1** โรงแรม รีสอร์ทและห้องชุด จำนวน 1,653 คน
- 2** การบริการด้านอาหารในภัตตาคาร/ร้านอาหาร จำนวน 216 คน
- 3** การบริการด้านอาหารอื่นๆ จำนวน 20 คน

เปรียบเทียบจำนวนการบรรจุนาน จำแนกตามประเภทอาชีพ ไตรมาส 1 ปี 2567 และปี 2568



เมื่อพิจารณาประเภทอาชีพ พบว่า อาชีพงานพื้นฐาน มีการบรรจุนานมากที่สุด จำนวน 2,727 คน (ร้อยละ 30.82) รองลงมาอาชีพเสมียน เจ้าหน้าที่ จำนวน 1,876 คน (ร้อยละ 21.20) และอาชีพพนักงานบริการ พนักงานขายในร้านค้าและตลาด จำนวน 1,869 คน (ร้อยละ 21.12) เมื่อเปรียบเทียบกับปีก่อนการบรรจุนานเพิ่มขึ้น 6 ประเภทอาชีพ ยกเว้น อาชีพผู้บัญญัติกฎหมาย ข้าราชการระดับอาวุโส ผู้จัดการ ผู้ปฏิบัติงานโดยใช้ฝีมือในธุรกิจต่างๆ และผู้ปฏิบัติงานในโรงงาน ผู้ควบคุมเครื่องจักรและผู้ปฏิบัติงานด้านการประกอบ ที่มีการบรรจุนานลดลง

ประเภทอาชีพที่มีการบรรจุนานมาก 3 อันดับแรก

**1 อาชีพงานพื้นฐาน จำนวน 2,727 คน คิดเป็นร้อยละ 30.82
จำแนกรายละเอียดหมวดย่อย 3 อันดับแรก**

1 แรงงานทั่วไป
จำนวน 1,526 คน

2 แรงงานด้านการผลิต
จำนวน 432 คน

3 พนักงานจัดส่งสินค้า
จำนวน 241 คน

**2 เสมียน เจ้าหน้าที่ จำนวน 1,876 คน คิดเป็นร้อยละ 21.20
จำแนกรายละเอียดหมวดย่อย 3 อันดับแรก**

1 เสมียนพนักงานทั่วไป
พนักงานธุรการ
จำนวน 627 คน

2 เจ้าหน้าที่เก็บเงิน
แคชเชียร์
จำนวน 306 คน

3 พนักงานต้อนรับทั่วไป
จำนวน 276 คน

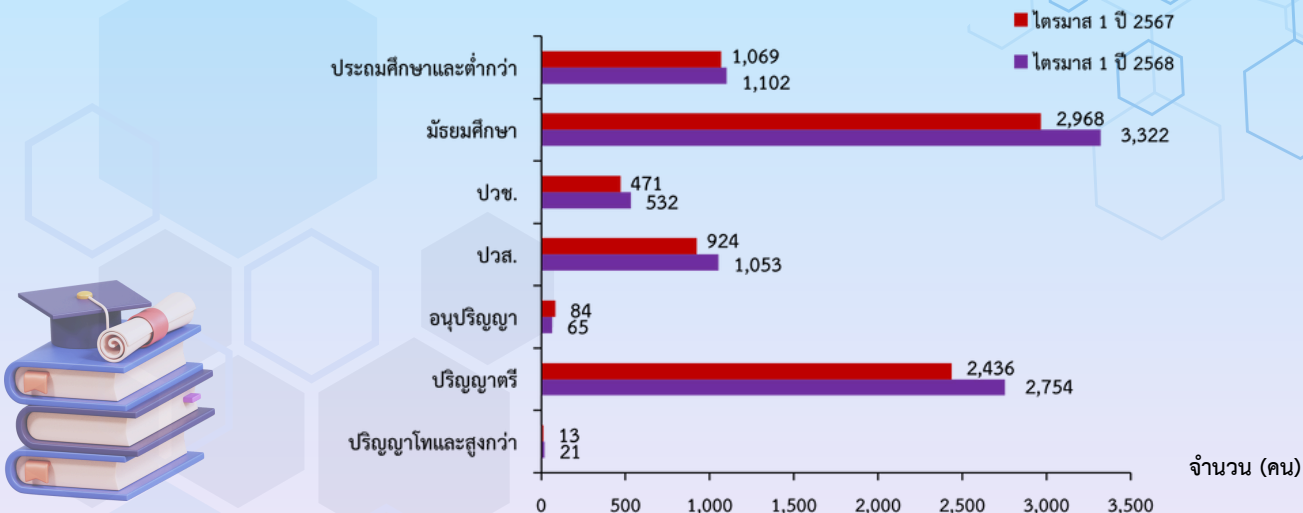
**3 พนักงานบริการ พนักงานขายในร้านค้าและตลาด จำนวน 1,869 คน คิดเป็นร้อยละ 21.12
จำแนกรายละเอียดหมวดย่อย 3 อันดับแรก**

1 แม่บ้าน (สำนักงาน)
จำนวน 301 คน

2 พนักงานขายและ
ผู้นำเสนอสินค้า
จำนวน 266 คน

3 พนักงานดูแลความปลอดภัย
จำนวน 264 คน

เปรียบเทียบการบรรจุนาน จำแนกตามระดับการศึกษา ไตรมาส 1 ปี 2567 และปี 2568



สำหรับระดับการศึกษาที่มีการบรรจุนานมากที่สุด ได้แก่ ระดับมัธยมศึกษา จำนวน 3,322 คน (ร้อยละ 37.54) รองลงมาระดับปริญญาตรี จำนวน 2,754 คน (ร้อยละ 31.12) และระดับประถมศึกษาและต่ำกว่า จำนวน 1,102 คน (ร้อยละ 12.45) และมีอายุระหว่าง 18-24 ปี มากที่สุด จำนวน 5,657 คน (ร้อยละ 32.60) รองลงมาอายุระหว่าง 25-29 ปี จำนวน 4,569 คน (ร้อยละ 26.33) และอายุระหว่าง 30-39 ปี จำนวน 3,459 คน (ร้อยละ 19.94)

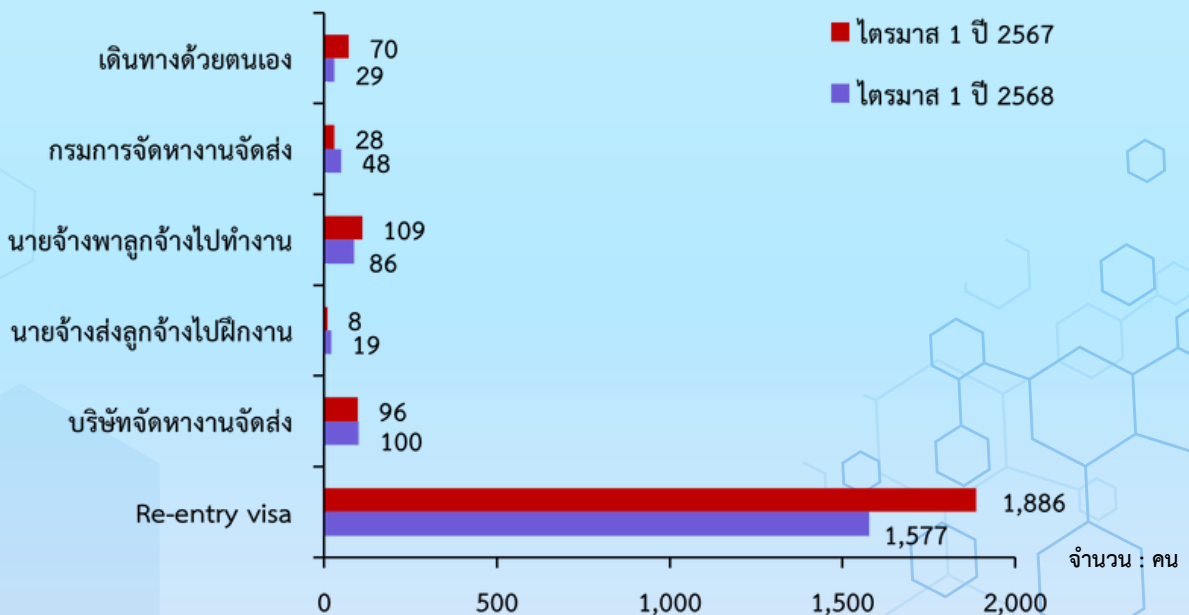
การไปทำงานต่างประเทศ



ภาคใต้มีแรงงานไทยที่ได้รับอนุญาตให้เดินทางไปทำงานต่างประเทศในช่วงไตรมาส 1 ปี 2568 จำนวน 1,859 คน (ชาย 1,284 คน หญิง 575 คน) ลดลงจากช่วงเดียวกันของปีก่อน ร้อยละ 15.38

แรงงานเดินทางไปทำงานโดยวิธี Re-entry visa (เป็นแรงงานซึ่งได้รับการต่อสัญญาจ้างและได้รับอนุญาตให้เดินทางกลับไปทำงานต่างประเทศ) มากที่สุด จำนวน 1,577 คน (ร้อยละ 84.83) รองลงมาบริษัทจัดหางานจัดส่ง จำนวน 100 คน (ร้อยละ 5.38) นายจ้างพาไปทำงาน จำนวน 86 คน (ร้อยละ 4.63) จังหวัดสตูลมีแรงงานไทยเดินทางไปทำงานต่างประเทศมากที่สุด จำนวน 508 คน (ร้อยละ 27.33) รองลงมาจังหวัดสงขลา จำนวน 413 คน (ร้อยละ 22.22) และจังหวัดปัตตานี จำนวน 253 คน (ร้อยละ 13.61)

เปรียบเทียบจำนวนแรงงานที่ได้รับอนุญาตให้เดินทางไปทำงานต่างประเทศ จำแนกตามวิธีการเดินทาง ไตรมาส 1 ปี 2567 และปี 2568



5 จังหวัดที่แรงงานเดินทางไปทำงานต่างประเทศมากที่สุด

01

จังหวัดสตูล
508 คน 27.33%

02

จังหวัดสงขลา
413 คน 22.22%

03

จังหวัดปัตตานี
253 คน 13.61%

04

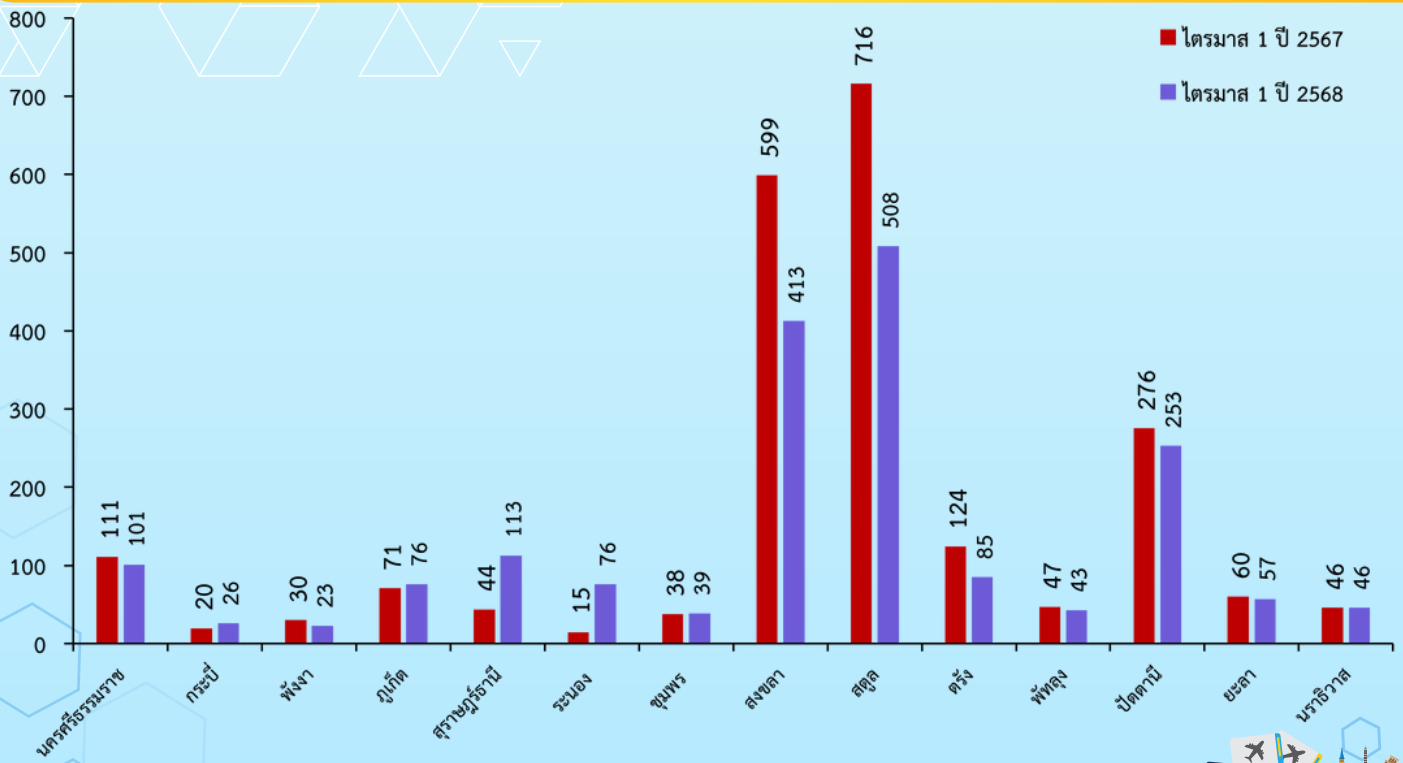
จังหวัดสุราษฎร์ธานี
113 คน 6.08%

05

จังหวัดนครศรีธรรมราช
101 คน 5.43%



เปรียบเทียบจำนวนแรงงานที่ได้รับอนุญาตให้เดินทางไปทำงานต่างประเทศ
จำแนกรายจังหวัด ไตรมาส 1 ปี 2567 และปี 2568



5 จังหวัดที่แรงงานเดินทางไปทำงานต่างประเทศมากที่สุด

1

ประเทศมาเลเซีย 1,319 คน 73.63%



2

ประเทศสิงคโปร์ 59 คน 3.29%



3

ประเทศสหรัฐอเมริกา 54 คน 3.02%



4

ประเทศพม่า 37 คน 2.07%



5

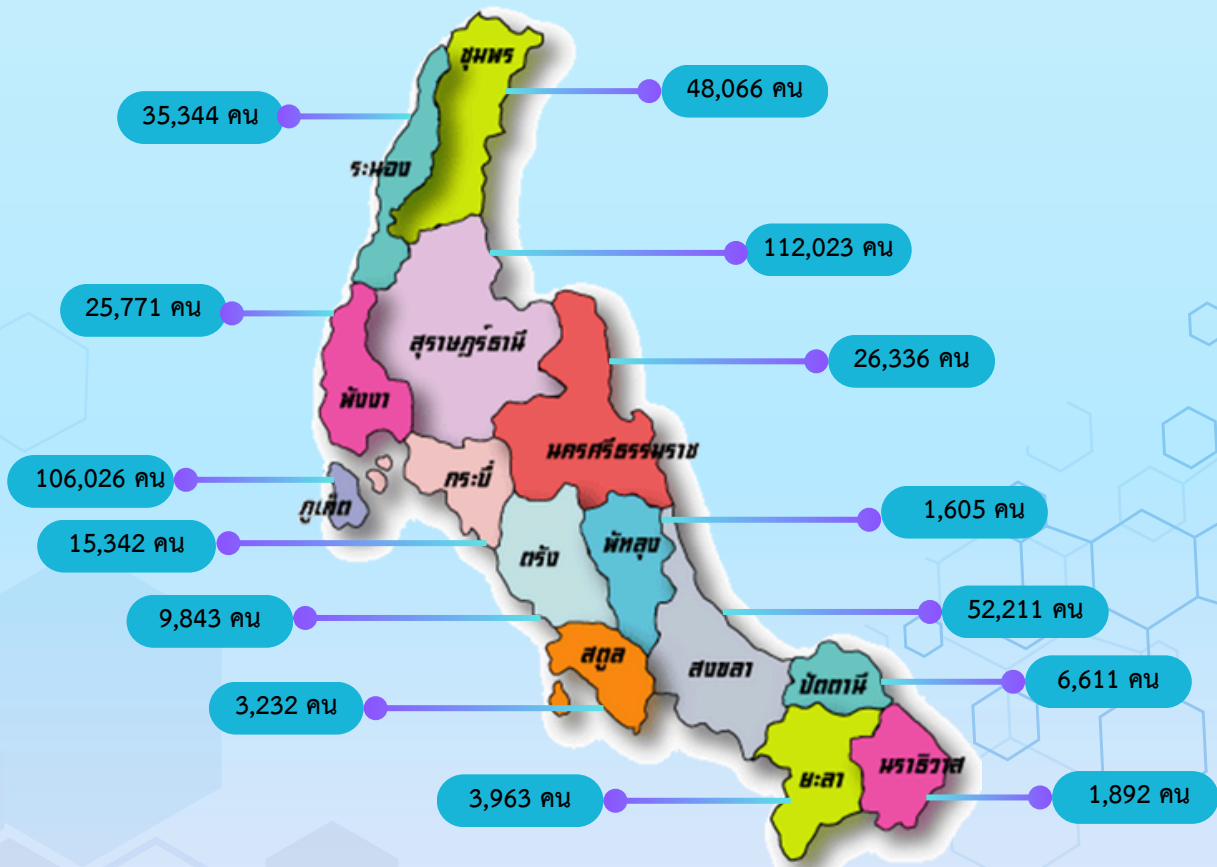
ประเทศไต้หวัน 29 คน 1.62%



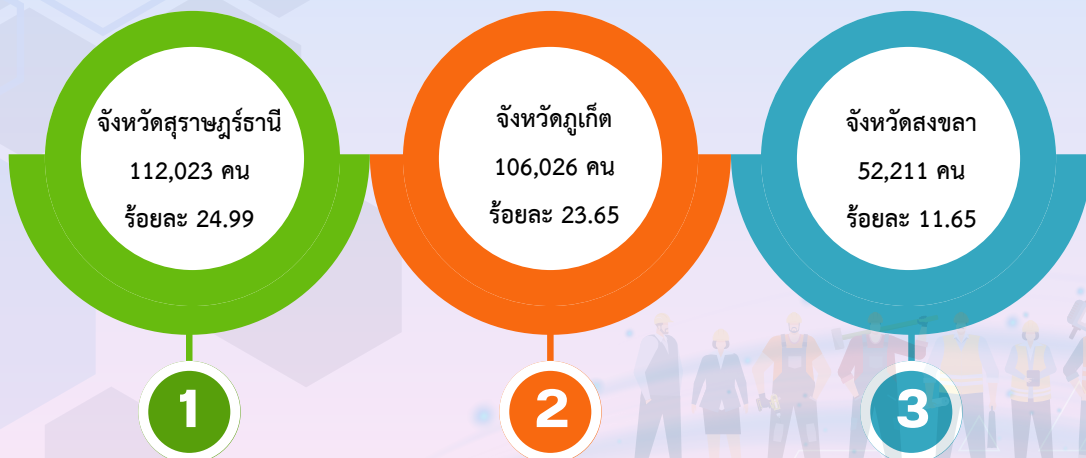
การทำงานของคนต่างด้าว

จากข้อมูลของสำนักบริหารแรงงานต่างด้าว ไตรมาส 1 ปี 2568 (ณ เดือนมีนาคม) ภาคใต้มีจำนวนแรงงานต่างด้าวที่ได้รับอนุญาตทำงานคงเหลือ จำนวน 448,265 คน คิดเป็นร้อยละ 13.22 ของทั้งประเทศ เมื่อเปรียบเทียบกับช่วงเดียวกันของปีก่อน เพิ่มขึ้นร้อยละ 1.19 จังหวัดที่มีแรงงานต่างด้าวได้รับอนุญาตทำงานมากที่สุด คือ จังหวัดสุราษฎร์ธานี จำนวน 112,023 คน (ร้อยละ 24.99) รองลงมาจังหวัดภูเก็ต จำนวน 106,026 คน (ร้อยละ 23.65) และจังหวัดสงขลา จำนวน 52,211 คน (ร้อยละ 11.65)

จำนวนแรงงานต่างด้าวที่ได้รับอนุญาตทำงานคงเหลือ จำแนกรายจังหวัด



3 จังหวัดที่แรงงานต่างด้าวได้รับอนุญาตทำงานคงเหลือมากที่สุด

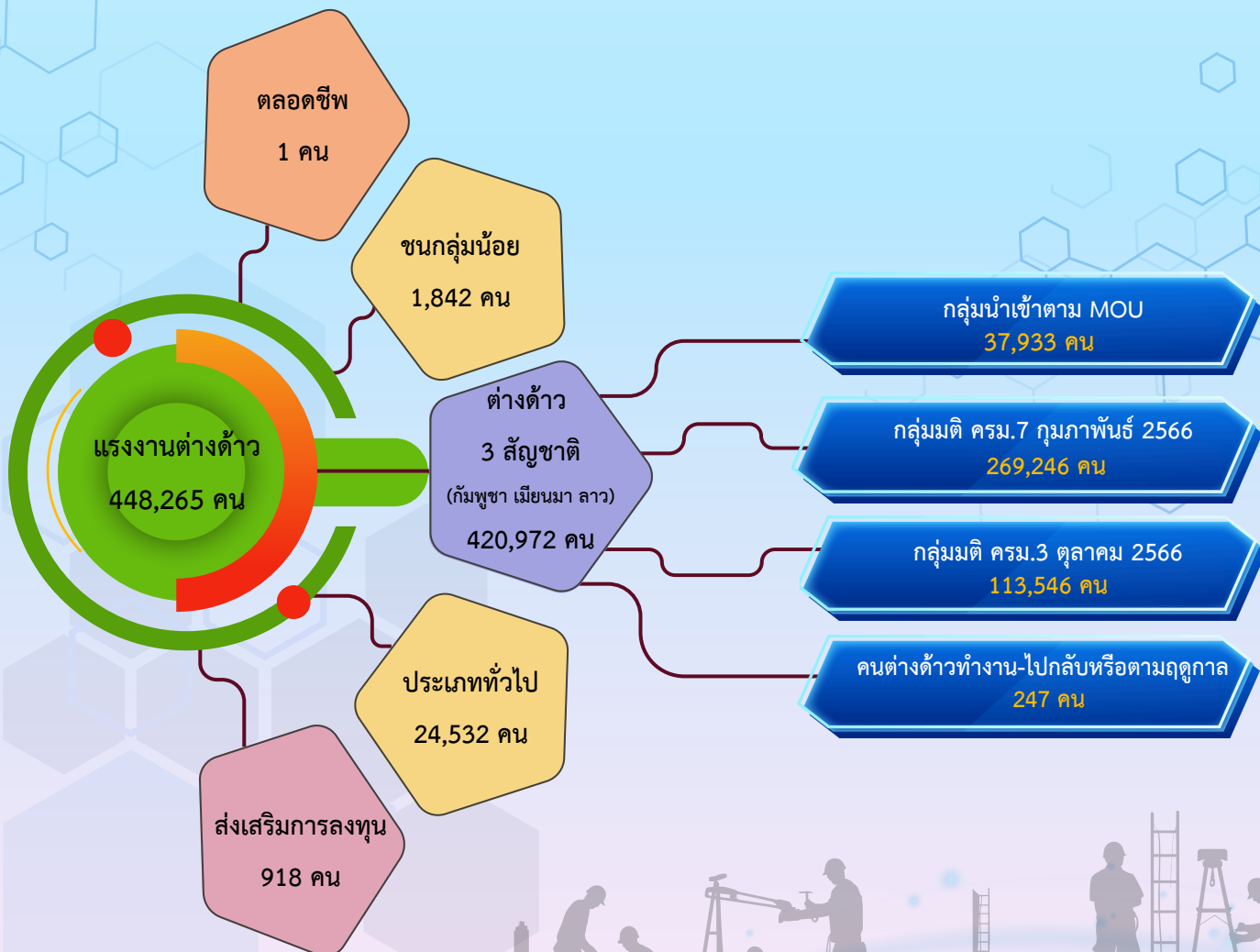


จำนวนแรงงานต่างด้าวตามลักษณะการเข้าเมืองรายมาตรา ตามพระราชกำหนดการบริหารจัดการการทำงานของคนต่างด้าว พ.ศ.2560 และที่แก้ไขเพิ่มเติม (ฉบับที่ 2) พ.ศ.2561

1. มาตรา 59 จำนวน 62,466 คน ร้อยละ 13.94 (จำแนกเป็นประเภทตลอดชีพ 1 คน ประเภททั่วไป 24,532 คน ร้อยละ 5.47 นำเข้าตาม MOU 37,933 คน ร้อยละ 8.46)
2. มาตรา 62 (ส่งเสริมการลงทุน) จำนวน 918 คน ร้อยละ 0.20
3. มาตรา 63/1 (ชนกลุ่มน้อย) จำนวน 1,842 คน ร้อยละ 0.41
4. มาตรา 63/2 จำนวน 382,792 คน ร้อยละ 85.39 (จำแนกเป็นมติ ครม. 7 กุมภาพันธ์ 2566 จำนวน 269,246 คน ร้อยละ 60.06 และมติ ครม. 3 ตุลาคม 2566 จำนวน 113,546 คน ร้อยละ 25.33)
5. มาตรา 64 คนต่างด้าวทำงานไป - กลับ หรือตามฤดูกาล จำนวน 247 คน ร้อยละ 0.06



แรงงานต่างด้าวที่ได้รับอนุญาตทำงานคงเหลือในภาคใต้ ณ เดือนมีนาคม 2568



บทความที่น่าสนใจ

“5 อาชีพมาแรงปี 2025” ที่ตลาดแรงงานต้องการมากที่สุด



ในยุคที่เทคโนโลยีและนวัตกรรมขับเคลื่อนเศรษฐกิจโลกอย่างรวดเร็ว การเปลี่ยนแปลงของตลาดแรงงานก็เกิดขึ้นในอัตราที่ไม่เคยเห็นมาก่อน ความท้าทายสำหรับมืออาชีพอย่างคุณคือการรู้เท่าทันและเตรียมพร้อมสำหรับโอกาสที่กำลังจะมาถึง

จากการวิเคราะห์ข้อมูลตลาดแรงงานล่าสุดโดยทีมผู้เชี่ยวชาญของ FDI Recruitment พบว่าปี 2025 จะเห็นความต้องการบุคลากรในอาชีพเฉพาะทางเพิ่มสูงขึ้นอย่างมีนัยสำคัญ โดยเฉพาะในกลุ่มอุตสาหกรรมที่ขับเคลื่อนด้วยเทคโนโลยีและความยั่งยืน

บทความนี้จะพาคุณไปสำรวจ 5 อาชีพมาแรงที่ไม่เพียงแต่มีความต้องการสูงในปัจจุบัน แต่ยังมีแนวโน้มการเติบโตที่แข็งแกร่งในอนาคตอันใกล้ พร้อมวิเคราะห์ทักษะสำคัญที่ผู้ประกอบการกำลังมองหา และคำแนะนำจากผู้เชี่ยวชาญในการเตรียมตัวให้พร้อมสำหรับโอกาสเหล่านี้

รวม 5 อาชีพมาแรงในปี 2025 ที่ตลาดต้องการ

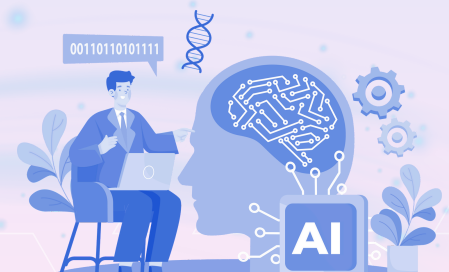
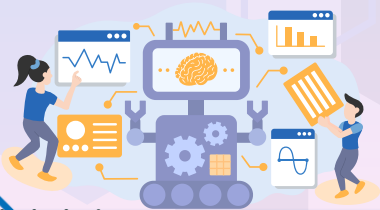
1. ผู้เชี่ยวชาญด้าน AI และ Machine Learning

ผู้เชี่ยวชาญด้าน AI และ Machine Learning เป็นหนึ่งในอาชีพมาแรงที่ไม่ควรมองข้าม เพราะความก้าวหน้าของปัญญาประดิษฐ์ได้ส่งผลกระทบต่อทุกภาคส่วนของธุรกิจ ทำให้ความต้องการผู้เชี่ยวชาญในสาขานี้พุ่งสูงขึ้นอย่างต่อเนื่อง โดยเฉพาะในประเทศไทยที่กำลังเร่งพัฒนาโครงสร้างพื้นฐานดิจิทัล

ทักษะที่จำเป็นต้องมี ได้แก่ ความเชี่ยวชาญในภาษาโปรแกรมมิ่งสำหรับ AI เช่น Python, R ความเข้าใจเชิงลึกในโมเดล Machine Learning และ Deep Learning ความสามารถในการวิเคราะห์และประมวลผลข้อมูลขนาดใหญ่ ทักษะการแก้ปัญหาและการคิดเชิงวิเคราะห์ที่แข็งแกร่ง

อัตราการเติบโตของตำแหน่งงาน: ตลาดงานด้าน AI ในประเทศไทยมีอัตราการเติบโตประมาณ 35% ต่อปี โดยเฉพาะในกลุ่มธุรกิจ FinTech และอุตสาหกรรมการผลิตอัจฉริยะ

สิ่งที่น่าสนใจคือความต้องการผู้เชี่ยวชาญด้าน AI ไม่ได้จำกัดอยู่เฉพาะในบริษัทเทคโนโลยีเท่านั้น ทุกภาคส่วนธุรกิจที่กำลังปรับตัวสู่ดิจิทัลทรานส์ฟอร์มเมชัน ล้วนต้องการบุคลากรที่มีความสามารถด้านนี้เพื่อสร้างความได้เปรียบในการแข่งขัน ทำให้เป็นหนึ่งในอาชีพที่มีความต้องการสูงสุดในตลาดงานปัจจุบัน



2. นักพัฒนาโซลูชันด้านความยั่งยืนและพลังงานสะอาด



ด้วยความตระหนักด้านสิ่งแวดล้อมที่เพิ่มขึ้นทั่วโลก ธุรกิจต่างๆ กำลังเร่งลงทุนในโซลูชันด้านความยั่งยืนและพลังงานสะอาด ส่งผลให้ความต้องการผู้เชี่ยวชาญในสาขานี้เพิ่มสูงขึ้นอย่างรวดเร็ว ดังนั้นนักพัฒนาโซลูชันด้านความยั่งยืนและพลังงานสะอาดจึงเป็นอาชีพมาแรงที่น่าสนใจ

ทักษะที่จำเป็นต้องมี ได้แก่ ความรู้ด้านวิศวกรรมพลังงานหมุนเวียน ความเข้าใจในระบบการจัดการพลังงานอัจฉริยะ ความสามารถในการออกแบบและพัฒนานวัตกรรมเพื่อความยั่งยืน ทักษะการบริหารโครงการด้านสิ่งแวดล้อม อัตราการเติบโตของตำแหน่งงาน: อาชีพในกลุ่มนี้มีอัตราการเติบโตสูงถึง 25% ในประเทศไทย ซึ่งสอดคล้องกับนโยบาย BCG Economy และการผลักดันเป้าหมาย Net Zero

3. ผู้เชี่ยวชาญด้านความปลอดภัยไซเบอร์



ผู้เชี่ยวชาญด้านความปลอดภัยทางไซเบอร์ เป็นอีกหนึ่งในอาชีพมาแรงที่ไม่ควรมองข้าม เพราะในยุคที่การโจมตีทางไซเบอร์เกิดขึ้นบ่อยครั้งและมีความซับซ้อนมากขึ้น ความต้องการผู้เชี่ยวชาญด้านความปลอดภัยทางไซเบอร์จึงเพิ่มสูงขึ้นอย่างมาก โดยเฉพาะในภาคการเงิน การธนาคาร และหน่วยงานภาครัฐ

ทักษะที่จำเป็นต้องมี ได้แก่ ความเชี่ยวชาญในการป้องกันและตรวจจับภัยคุกคามทางไซเบอร์ ความรู้ด้าน Network Security และ Cloud Security ทักษะการวิเคราะห์ความเสี่ยงและการรับมือกับเหตุการณ์ด้านความปลอดภัย ความเข้าใจในกฎหมายและข้อบังคับด้านความปลอดภัยทางไซเบอร์

อัตราการเติบโตของตำแหน่งงาน: อัตราการเติบโตของตำแหน่งงานด้านความปลอดภัยทางไซเบอร์ในประเทศไทยสูงถึง 40% ในช่วง 2 ปีที่ผ่านมา และมีแนวโน้มเพิ่มขึ้นอย่างต่อเนื่อง

สำหรับตลาดแรงงานไทย ช่องว่างของทักษะด้านความปลอดภัยทางไซเบอร์ยังคงมีอยู่มาก ส่งผลให้ผู้ที่มีความเชี่ยวชาญและได้รับการรับรองในด้านนี้มีโอกาสสูงในการต่อรองเงินเดือนและเงื่อนไขการจ้างงานที่ดีกว่า จึงเป็นอีกหนึ่งสาขาอาชีพที่น่าจับตามองสำหรับผู้ที่กำลังวางแผนเส้นทางอาชีพในอนาคต

4. นักวิเคราะห์ข้อมูลและผู้เชี่ยวชาญด้าน Data Science



นักวิเคราะห์ข้อมูลและผู้เชี่ยวชาญด้าน Data Science เป็นอีกหนึ่งในอาชีพมาแรงที่ไม่ควรมองข้าม เนื่องจากในยุคที่ข้อมูลเป็นทรัพยากรสำคัญของธุรกิจ ความต้องการผู้ที่สามารถวิเคราะห์และสกัดข้อมูลเชิงลึกจากข้อมูลจำนวนมากจึงเพิ่มสูงขึ้นอย่างมาก

ทักษะที่จำเป็นต้องมี ได้แก่ ความเชี่ยวชาญในเครื่องมือวิเคราะห์ข้อมูล เช่น SQL, Python, Power BI ความสามารถในการสร้างโมเดลทางสถิติและการวิเคราะห์เชิงคาดการณ์ ทักษะการนำเสนอข้อมูลผ่าน Data Visualization ความเข้าใจในธุรกิจและความสามารถในการแปลงข้อมูลเป็นข้อเสนอแนะเชิงธุรกิจ

อัตราการเติบโตของตำแหน่งงาน: ตลาดงานด้าน Data Science ในประเทศไทยมีอัตราการเติบโตประมาณ 30% ต่อปี โดยเฉพาะในอุตสาหกรรมค้าปลีก การเงิน และโทรคมนาคม



5. ผู้เชี่ยวชาญด้าน Digital Healthcare



การแพร่ระบาดของ COVID-19 เร่งให้เกิดการเปลี่ยนแปลงในระบบสาธารณสุข และเพิ่มความต้องการบุคลากรที่มีทักษะด้านเทคโนโลยีสุขภาพดิจิทัล

ทักษะที่จำเป็นต้องมี ได้แก่ ความรู้ด้านระบบสารสนเทศทางการแพทย์ ความเข้าใจในเทคโนโลยี Telemedicine และ Health Monitoring ทักษะการวิเคราะห์ข้อมูลสุขภาพ ความรู้ด้านกฎหมายและจริยธรรมในการจัดการข้อมูลสุขภาพ

อัตราการเติบโตของตำแหน่งงาน: อัตราการเติบโตของตำแหน่งงานด้าน Digital Healthcare ในประเทศไทยสูงถึง 28% และมีแนวโน้มเพิ่มขึ้นตามการลงทุนในอุตสาหกรรม Medical Hub



การเตรียมตัวให้พร้อมสำหรับอาชีพมาแรงในปี 2025

การก้าวเข้าสู่อาชีพที่มีความต้องการสูงและมีอนาคตที่สดใสอย่างอาชีพมาแรงนั้นไม่ใช่เรื่องยาก หากคุณมีการวางแผนและเตรียมตัวอย่างรอบคอบ นี่คือคำแนะนำจากผู้เชี่ยวชาญของ FDI Recruitment:

1. ประเมินทักษะปัจจุบันและระบุช่องว่าง วิเคราะห์ว่าทักษะที่คุณมีอยู่สามารถถ่ายโอนไปยังอาชีพมาแรงเหล่านี้ หรืออาชีพเป้าหมายได้อย่างไร และมีทักษะใดที่ต้องพัฒนาเพิ่มเติม
2. ลงทุนในการพัฒนาทักษะอย่างต่อเนื่อง เข้าร่วมหลักสูตรออนไลน์ การสัมมนา หรือการฝึกอบรมที่เกี่ยวข้องกับอาชีพมาแรงหรืออาชีพเป้าหมาย และพิจารณาการรับรองทักษะผ่านใบรับรองที่เป็นที่ยอมรับในอุตสาหกรรม
3. สร้างเครือข่ายกับมืออาชีพในสาขาที่สนใจ เข้าร่วมกลุ่มวิชาชีพ การประชุม และกิจกรรมเน็ตเวิร์คกิ้งเพื่อสร้างความสัมพันธ์กับผู้เชี่ยวชาญในสาขาที่คุณสนใจ
4. ปรับแต่งประวัติการทำงานให้เหมาะสม เน้นทักษะและประสบการณ์ที่เกี่ยวข้องกับอาชีพเป้าหมาย และใช้คำสำคัญที่เฉพาะเจาะจงกับอุตสาหกรรมนั้นๆ

ตลาดแรงงานกำลังเปลี่ยนแปลงอย่างรวดเร็ว แต่นั่นหมายถึงโอกาสใหม่ๆ สำหรับผู้ที่พร้อมปรับตัวและพัฒนาทักษะที่จำเป็น



ที่ปรึกษา

นางสาวสุจิตรา จงกิตการ
ผู้อำนวยการกองบริหารข้อมูลตลาดแรงงาน

คณะผู้จัดทำ

นางฟองศรี แก้วมณี
นางสาวไพโรษุภย์ เกอดวีระพงศ์
นายบุญยฤทธิ พรหมสังคหะ
นางสาวปรีดา จงไกรจักร

นักวิชาการแรงงานชำนาญการ
นักวิชาการแรงงานปฏิบัติการ
นักวิชาการแรงงาน
เจ้าพนักงานแรงงาน



ช่องทางการติดต่อ

-  ศูนย์บริหารข้อมูลตลาดแรงงานภาคใต้
ศาลากลางจังหวัดสงขลาหลังเก่า (ชั้น 1) ถนนราชดำเนิน
ตำบลบ่อยาง อำเภอเมืองสงขลา จังหวัดสงขลา
-  โทรศัพท์/โทรสาร 0-7432-5042
-  Lm_ska@doe.go.th
-  ศูนย์บริหารข้อมูลตลาดแรงงานภาคใต้
-  Lmi-south
-  www.doe.go.th/lmi-south
-  Southern Lmi Station