



วารสาร

สถานการณ์ตลาดแรงงานภาคเหนือ

ปีที่ 17 ฉบับที่ 6 เดือนมิถุนายน 2568

อุตสาหกรรมที่มีความต้องการแรงงานมากที่สุด **3** อันดับแรก

การผลิตน้ำตาลดิบจากอ้อย

- กิจกรรมการทำความสะอาดสำหรับอาคารและอุตสาหกรรมอื่น ๆ
ซึ่งมิได้วัดประเภทไว้ในที่อื่น
- การขายปลีกสินค้าอื่น ๆ ในร้านค้าทั่วไป

บทบรรณาธิการ



สถานการณ์ตลาดแรงงานภาคเหนือข้อมูลเดือนพฤษภาคม 2568 มีผู้ประกันตนมาขึ้นทะเบียนขอรับประโยชน์ทดแทนกรณีว่างงาน จำนวน 20,820 คน นายจ้างสถานประกอบการแจ้งความต้องการผ่านกรมการจัดหางาน จำนวน 4,750 อัตรา ซึ่งมีผู้มาใช้บริการสมัครงาน จำนวน 4,206 คน และ มีการบรรจุงาน จำนวน 2,973 คน สำหรับแรงงานที่เดินทางไปทำงานต่างประเทศ จำนวน 1,773 คน ลดลงจากเดือนที่ผ่านมา ร้อยละ 7.75 ส่วนคนต่างด้าวคงเหลือในภาคเหนือ จำนวน 204,804 คน เพิ่มขึ้นจากเดือนที่ผ่านมา ร้อยละ 0.17

ติดตามรายละเอียดของเนื้อหาสาระได้ภายในเล่ม หากท่านมีความคิดเห็นหรือข้อเสนอแนะสามารถแจ้งได้ที่ Lm_lpg@live.com ทั้งนี้ขอความอนุเคราะห์กรอกแบบสอบถามความพึงพอใจต่อวารสารสถานการณ์ตลาดแรงงานภาคเหนือรายเดือนผ่าน QR Code เพื่อที่ศูนย์บริหารข้อมูลตลาดแรงงานภาคเหนือจักนำไปใช้ในการพัฒนาและปรับปรุงการให้บริการข้อมูลข่าวสารตลาดแรงงานของศูนย์บริหารข้อมูลตลาดแรงงานภาคเหนือต่อไป

สารบัญ

สถานการณ์การว่างงานและการเลิกจ้าง	2
ภาวะความต้องการแรงงาน	2
การไปทำงานต่างประเทศ	3
การทำงานของคนต่างด้าว	4

จัดทำโดย

ศูนย์บริหารข้อมูลตลาดแรงงานภาคเหนือ
ศาลากลางจังหวัดลำปาง ชั้น 3 ถนนชริราษฎร์ดำเนิน
ตำบลพระบาท อำเภอเมืองลำปาง จังหวัดลำปาง 52000
โทรศัพท์ 054-265050 โทรสาร 054-265071
อีเมล Lm_lpg@live.com <https://www.doe.go.th/nlmi-lp>





สถานการณ์การว่างงานและการเลิกจ้าง

ที่มา : สำนักงานประกันสังคม

สถานการณ์การว่างงานและการเลิกจ้างในภาคเหนือ เดือนพฤษภาคม 2568 มีผู้ประกันตนในระบบประกันสังคม (มาตรา 33) จำนวน 834,241 คน และมีผู้ประกันตนมาขึ้นทะเบียนขอรับประโยชน์ทดแทนกรณีว่างงาน จำนวน 20,820 คน คิดเป็นร้อยละ 2.50 ของผู้ประกันตน มาตรา 33 โดยสาเหตุการว่างงานจากการลาออกมากที่สุด จำนวน 17,146 คน คิดเป็นร้อยละ 82.35 รองลงมาคือ นายจ้างเลิกจ้าง จำนวน 1,915 คน คิดเป็นร้อยละ 9.20 และสิ้นสุดสัญญาจ้าง จำนวน 1,759 คน คิดเป็นร้อยละ 8.45 ตามลำดับ

ผู้ขอรับประโยชน์ทดแทนกรณีว่างงานจำแนกตามสาเหตุการออกจากงาน



ลาออก 17,146 คน

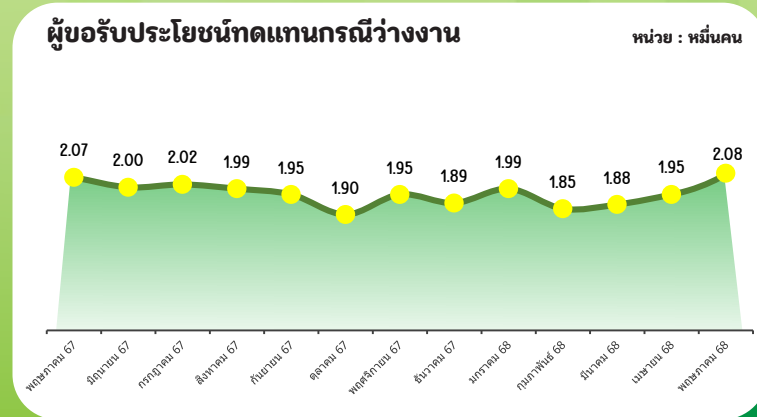
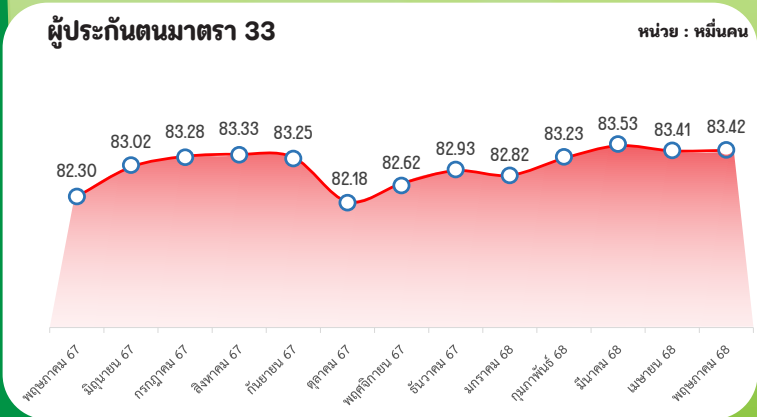
เพิ่มขึ้นจากปีก่อน	เพิ่มขึ้นจากเดือนก่อน
0.22 %	5.70 %
(17,108 คน)	(16,222 คน)

เลิกจ้าง 1,915 คน

เพิ่มขึ้นจากปีก่อน	เพิ่มขึ้นจากเดือนก่อน
17.41 %	3.57 %
(1,631 คน)	(1,849 คน)

สิ้นสุดสัญญาจ้าง 1,759 คน

ลดลงจากปีก่อน	เพิ่มขึ้นจากเดือนก่อน
8.15 %	23.79 %
1,915 คน	1,421 คน



ภาวะความต้องการแรงงาน

ที่มา : ระบบสารสนเทศศกรมการจัดหางาน

ข้อมูลการให้บริการจัดหางานในประเทศของกรมการจัดหางานเดือนพฤษภาคม 2568 พบว่า นายจ้าง / สถานประกอบการแจ้งความต้องการแรงงานผ่านกรมการจัดหางาน จำนวน 4,750 อัตรา ประเภทอุตสาหกรรมที่มีความต้องการแรงงานมากที่สุด คือ การผลิตน้ำตาลดิบจากอ้อย และอาชีพที่มีความต้องการมากที่สุด คือ แรงงานในด้านการผลิตต่าง ๆ , แรงงานทั่วไป

ความต้องการแรงงานเดือนพฤษภาคม
จำนวน 4,750 อัตรา

อุตสาหกรรม

ที่มีความต้องการแรงงานมากที่สุด **5** อันดับ

- การผลิตน้ำตาลดิบจากอ้อย **776 / (16.34%)**
- กิจกรรมการทำความสะอาดสำหรับอาคารและอุตสาหกรรมอื่น ๆ ซึ่งมิได้จัดประเภทไว้ที่อื่น **649 / (13.66%)**
- การขายปลีกสินค้าอื่น ๆ ในร้านค้าทั่วไป **576 / (12.13%)**
- การผลิตอาหารปรุงสำเร็จแช่แข็ง **521 / (10.97%)**
- การเลี้ยงไก่เนื้อ **500 / (10.53%)**

อาชีพ

ที่มีความต้องการแรงงานมากที่สุด **5** อันดับ

- แรงงานในด้านการผลิตต่าง ๆ , แรงงานทั่วไป **619 / (13.03%)**
- พนักงานบริการลูกค้า **563 / (11.85%)**
- แรงงานด้านการผลิต **501 / (10.55%)**
- แรงงานด้านการประกอบอื่น ๆ **254 / (5.35%)**
- เสมียนพนักงานทั่วไป, พนักงานธุรการ **202 / (4.25%)**



ผู้สมัครงาน

ที่มาใช้บริการจัดหางาน จำนวน **4,206** คน

แรงงานในด้านการผลิตต่าง ๆ , แรงงานทั่วไป	825 / (19.61%)
แรงงานด้านการผลิต	389 / (9.25%)
เสมียนพนักงานทั่วไป, พนักงานธุรการ	265 / (6.30%)
พนักงานบริการลูกค้า	194 / (4.16%)
ตัวแทนนายหน้าขายบริการธุรกิจอื่น ๆ	166 / (3.95%)

การบรรจุงาน

5 อันดับแรก ตามประเภทอาชีพ จำนวน **2,973** คน

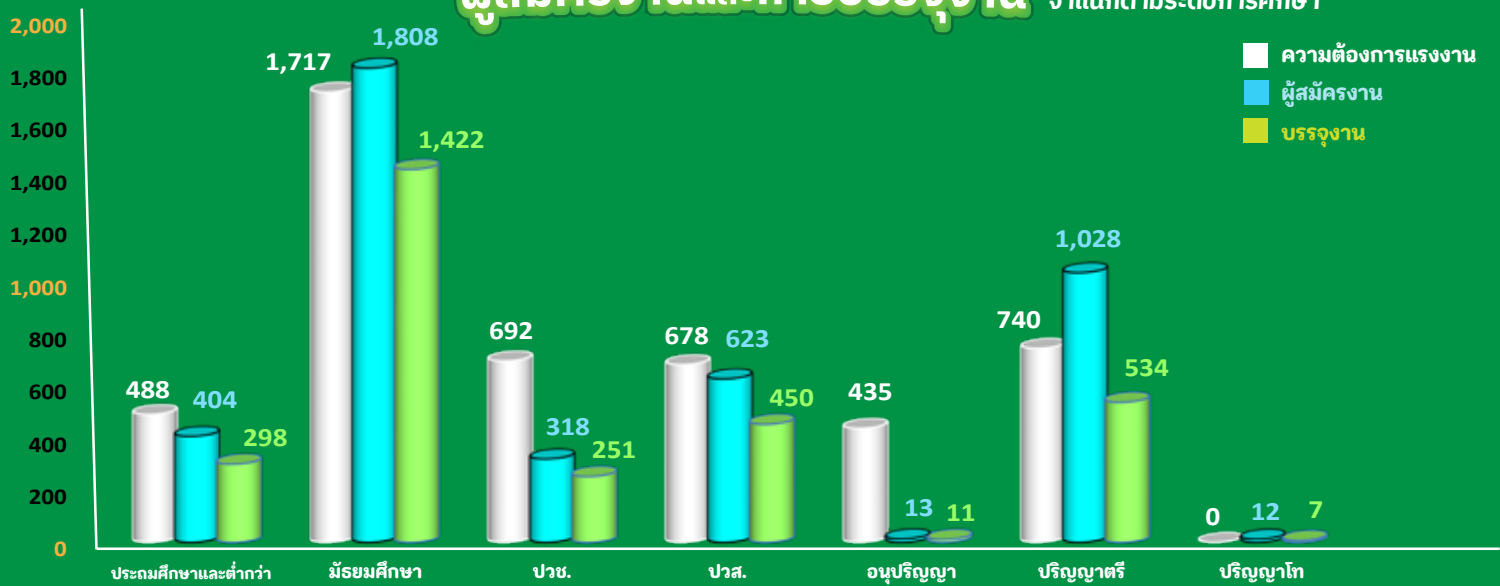
แรงงานในด้านการผลิตต่าง ๆ , แรงงานทั่วไป	503 / (16.92%)
แรงงานด้านการผลิต	379 / (12.75%)
แรงงานด้านการประกอบอื่น ๆ	237 / (7.97%)
พนักงานบริการลูกค้า	166 / (5.58%)
เสมียนพนักงานทั่วไป, พนักงานธุรการ	135 / (4.54%)

ความต้องการแรงงาน

ผู้สมัครงานและการบรรจุงาน

จำแนกตามระดับการศึกษา

จำนวน (อัตรา/คน)



การไปทำงานต่างประเทศ

ที่มา : กองบริหารแรงงานไทยไปต่างประเทศ

ข้อมูลจากกองบริหารแรงงานไทยไปต่างประเทศ แรงงานไทยในภาคเหนือทำงานในต่างประเทศ ณ เดือน **พฤษภาคม 2568** จำนวน 1,773 คน จำแนกเป็นการเดินทาง 5 วิธี จำนวน 1,111 คน และ Re-entry จำนวน 662 คน เมื่อเปรียบเทียบกับเดือนก่อนลดลง จำนวน 149 คน ร้อยละ 7.75

จำแนกตามประเภทการเดินทาง

- แจ้งการเดินทางด้วยตนเอง 156 คน / 8.80 %
- กรมการจัดหางานจัดส่ง 425 คน / 23.97 %
- นายจ้างพาลูกจ้างไปทำงาน 43 คน / 2.43 %
- นายจ้างส่งลูกจ้างไปฝึกงาน 18 คน / 1.02 %
- บริษัทจัดหางานจัดส่ง 469 คน / 26.45 %
- Re-Entry 662 คน / 37.34 %

5 อันดับ ประเทศที่มีแรงงานไทยไปทำงานมากที่สุด

1 ไต้หวัน
508 คน
(28.65%)

2 รัฐอิสราเอล
470 คน
(26.51%)

3 สาธารณรัฐเกาหลี
222 คน
(12.52%)

4 ญี่ปุ่น
110 คน
(6.20%)

5 สาธารณรัฐสิงคโปร์
83 คน
(4.68%)

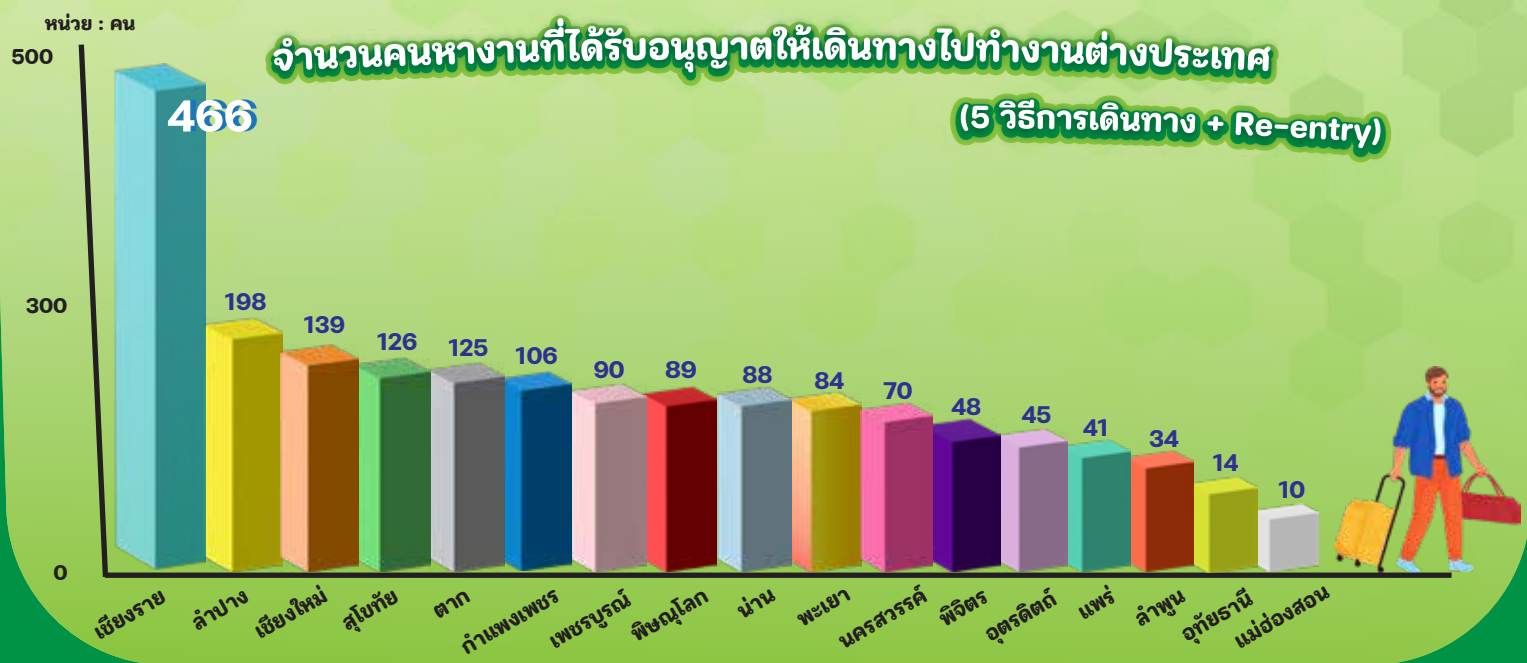
คนหางานที่ได้รับอนุญาตให้เดินทางไปทำงานต่างประเทศจำแนกตามวุฒิการศึกษา

(เฉพาะ 5 วิธีการเดินทาง)



จำนวนคนหางานที่ได้รับอนุญาตให้เดินทางไปทำงานต่างประเทศ

(5 วิธีการเดินทาง + Re-entry)

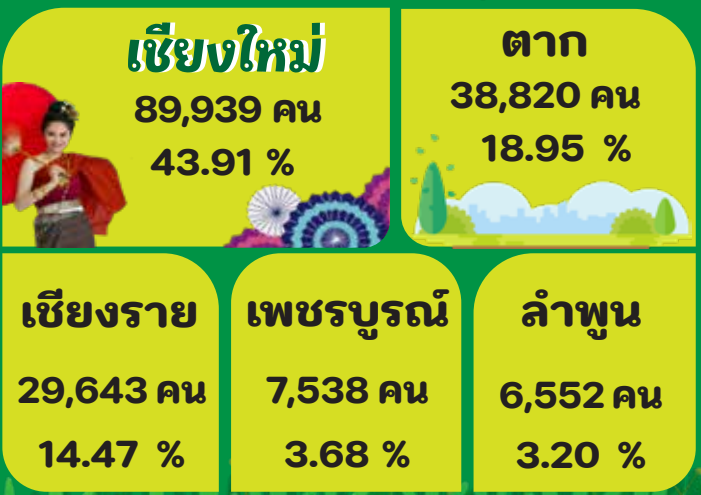


การทำงานของคนต่างด้าว

ที่มา : สำนักบริหารแรงงานต่างด้าว

จำนวนคนต่างด้าวที่ได้รับอนุญาตทำงานคงเหลือในภาคเหนือเดือนพฤษภาคม 2568 มีจำนวน 204,804 คน โดยเพิ่มขึ้นจากเดือนก่อน จำนวน 341 คน คิดเป็นร้อยละ 0.17 ส่วนใหญ่เป็นแรงงานต่างด้าว 4 สัญชาติ ลาว เมียนมา กัมพูชาและเวียดนาม จำนวน 131,501 คน คิดเป็นร้อยละ 64.21 ของคนต่างด้าวที่ได้รับอนุญาตทำงานคงเหลือ

5 อันดับจังหวัดที่มีจำนวนคนต่างด้าว คงเหลือมากที่สุด



คนต่างด้าวที่ได้รับอนุญาตทำงาน ในภาคเหนือ

