



วารสาร

สถานการณ์ตลาดแรงงานภาคตะวันตก ไตรมาส 1 (มกราคม-มีนาคม) ปี 2568

- ▶ อุตสาหกรรมการผลิต
มีความต้องการแรงงานมากที่สุด
- ▶ ความต้องการแรงงาน ลดลงร้อยละ 47.93
จากช่วงเดียวกันของปีก่อน
- ▶ การบรรจุนงาน ลดลงร้อยละ 14.17
จากช่วงเดียวกันของปีก่อน
- ▶ อัตราการว่างงาน ร้อยละ 0.86



บทความที่น่าสนใจ

7 กลุ่มอาชีพเสี่ยง AI เข้ามาทดแทน
และอาชีพที่ต้องปรับตัว

บทบรรณาธิการ

วารสารสถานการณ์ตลาดแรงงานภาคตะวันตก ไตรมาส 1 (ม.ค.-มี.ค.) ปี 2568 เป็นการนำเสนอภาพรวมสถานการณ์ในด้านความต้องการแรงงาน ผู้สมัครงาน และการบรรจุนงาน การไปทำงานต่างประเทศ และการทำงานของคนต่างด้าว โดยใช้ข้อมูลการให้บริการของสำนักงานจัดหางานจังหวัดใน 8 จังหวัดภาคตะวันตก ซึ่งได้แก่ จังหวัดราชบุรี จังหวัดกาญจนบุรี จังหวัดสุพรรณบุรี จังหวัดนครปฐม จังหวัดสมุทรสาคร จังหวัดสมุทรสงคราม จังหวัดเพชรบุรี และจังหวัดประจวบคีรีขันธ์ เป็นข้อมูลหลักในการจัดทำ นอกจากนี้ยังนำเสนอข้อมูลทางด้านเศรษฐกิจ การลงทุน และข้อมูลทางด้านประชากรของสำนักงานสถิติแห่งชาติ เพื่อเผยแพร่ประชาสัมพันธ์แก่หน่วยงานที่เกี่ยวข้องและผู้ที่เกี่ยวข้องนำไปใช้ประโยชน์ต่อไป

สถานการณ์ตลาดแรงงานภาคตะวันตก ไตรมาสที่ 1 ปี 2568 ผู้มีงานทำ จำนวน 3,765,328 คน คิดเป็นร้อยละ 99.08 ของประชากรอายุ 15 ปีขึ้นไป เพิ่มขึ้น 0.13 เมื่อเปรียบเทียบกับช่วงเดียวกันของปีก่อน อัตราการว่างงานร้อยละ 0.86 มีความต้องการแรงงาน ลดลงร้อยละ 47.93 อุตสาหกรรมที่มีความต้องการแรงงานมากที่สุด คือ อุตสาหกรรมการผลิต ประเภทอาชีพ พบว่า อาชีพงานพื้นฐาน มีความต้องการแรงงานมากที่สุด คิดเป็นร้อยละ 60.72 ผู้สมัครงาน ลดลงร้อยละ 7.12 จบการศึกษาระดับมัธยมศึกษามากที่สุด คิดเป็นร้อยละ 34.86 การบรรจุนงาน จำนวน 3,742 คน ลดลงร้อยละ 14.17 การเดินทางไปทำงานต่างประเทศ เพิ่มขึ้นร้อยละ 13.42 ส่วนจำนวนคนต่างด้าวคงเหลือ จำนวน 601,453 คน

ศูนย์บริหารข้อมูลตลาดแรงงานภาคตะวันตก หวังเป็นอย่างยิ่งว่าวารสารฉบับนี้จะเป็นประโยชน์กับท่านผู้อ่านตามสมควร โดยท่านสามารถเปิดอ่านข่าวสารตลาดแรงงานภาคตะวันตก ทุกฉบับได้ทางเว็บไซต์ของหน่วยงาน รวมทั้งแสดงข้อคิดเห็น ข้อเสนอแนะที่จะเป็นประโยชน์ในการจัดทำวารสารครั้งต่อไป

ศูนย์บริหารข้อมูลตลาดแรงงานภาคตะวันตก
มิถุนายน 2568

สารบัญ content



บทสรุปผู้บริหาร

หน้า

03

สถานการณ์เศรษฐกิจและการลงทุนของประเทศไทย ไตรมาส 1 ปี 2568

06

สถานการณ์ตลาดแรงงานภาคตะวันตก ไตรมาส 1 ปี 2568

07

• กำลังแรงงานและการมีงานทำ

07

• ภาวะตลาดแรงงานและการลงทุน

10

• การไปทำงานต่างประเทศ

17

• การทำงานของคนต่างด้าว

18

• สถานประกอบการในระบบประกันสังคม

19

บทความที่น่าสนใจ

20

- 7 กลุ่มอาชีพเสี่ยง AI เข้ามาทดแทน และอาชีพที่ต้องปรับตัว



บทสรุปผู้บริหาร



สถานการณ์เศรษฐกิจไทย

เศรษฐกิจไทยในไตรมาส 1 ปี 2568 ขยายตัวร้อยละ 3.1 ต่อเนื่องจากการขยายตัวร้อยละ 3.3 ในไตรมาสที่สี่ของปี 2567 และเมื่อปรับผลของฤดูกาลออกแล้ว เศรษฐกิจไทยในไตรมาสแรกของปี 2568 ขยายตัวจากไตรมาสที่สี่ของปี 2567 ร้อยละ 0.7 ด้านการใช้จ่าย การส่งออกสินค้า และการลงทุนภาครัฐ ขยายตัวในเกณฑ์สูง การอุปโภคบริโภคภาคเอกชน และการใช้จ่ายเพื่อการอุปโภคของรัฐบาลชะลอตัว ขณะที่การลงทุนภาคเอกชนลดลงอย่างต่อเนื่อง ด้านการผลิตสาขาเกษตรกรรม สาขาการผลิตสินค้าอุตสาหกรรม และสาขาการขนส่ง ขยายตัวเร่งขึ้นจากไตรมาสก่อนหน้า ขณะที่สาขาที่พักแรมและบริการด้านอาหาร สาขาก่อสร้าง และสาขาขนส่งและสถานที่เก็บสินค้า ชะลอตัว

การอุปโภคบริโภคภาคเอกชน ขยายตัวร้อยละ 2.6 ชะลอลงจากการขยายตัว ร้อยละ 3.4 ในไตรมาสก่อนหน้า ตามการชะลอตัวในทุกหมวดสินค้า สำหรับดัชนีความเชื่อมั่นของผู้บริโภคเกี่ยวกับภาวะเศรษฐกิจโดยรวมในไตรมาสนี้อยู่ที่ระดับ 51.5 เพิ่มขึ้นจากไตรมาสก่อน การใช้จ่ายเพื่อการอุปโภคของรัฐบาล เพิ่มขึ้นร้อยละ 3.4 ชะลอลงจากการเพิ่มขึ้นในไตรมาสก่อน โดยค่าซื้อสินค้าและบริการขยายตัวร้อยละ 9.8 ใช้จ่ายการโอนเพื่อสวัสดิการสังคมที่ไม่เป็นตัวเงินสำหรับสินค้าและบริการในระบบตลาด ขยายตัวร้อยละ 6.0 และค่าตอบแทนแรงงานขยายตัวร้อยละ 0.96 สำหรับอัตราการเบิกจ่ายงบประมาณรายจ่ายประจำไตรมาสนี้อยู่ที่ร้อยละ 23.6 ต่ำกว่าอัตราเบิกจ่ายก่อนหน้า แต่สูงกว่าในไตรมาสเดียวกันของปีก่อน

การลงทุนรวม ขยายตัวร้อยละ 4.7 ต่อเนื่องจากร้อยละ 5.1 ในไตรมาสก่อนหน้า โดยการลงทุนภาครัฐ ขยายตัวในเกณฑ์สูง ร้อยละ 26.3 ต่อเนื่องจากการขยายตัวในไตรมาสก่อนหน้า ตามการขยายตัวของการลงทุนของรัฐบาล ในขณะที่การลงทุนของรัฐวิสาหกิจลดลง อัตราการเบิกจ่ายงบประมาณรายจ่ายลงทุนในไตรมาสนี้อยู่ที่ ร้อยละ 12.8 ส่วนการลงทุนภาคเอกชน ลดลงร้อยละ 0.9 ต่อเนื่องจากการลดลงในไตรมาสก่อนหน้า โดยการลงทุนในหมวดเครื่องจักรเครื่องมือ ลดลงร้อยละ 0.3 ส่วนการลงทุนในหมวดก่อสร้าง ลดลงร้อยละ 3.8 ลดลงต่อเนื่องจากไตรมาสก่อนหน้า

เสถียรภาพทางเศรษฐกิจ อัตราเงินเฟ้อทั่วไป เฉลี่ยที่ร้อยละ 1.1 ส่วนดุลบัญชีเดินสะพัดเกินดุล 10.5 พันล้านดอลลาร์ สหรัฐ. เงินทุนสำรองระหว่างประเทศ 245.3 พันล้านดอลลาร์ สหรัฐ. และหนี้สาธารณะ มีมูลค่าทั้งสิ้น 12.08 ล้านล้านบาท คิดเป็นร้อยละ 64.4 ของ GDP

แนวโน้มเศรษฐกิจไทย ปี 2568

คาดว่าจะขยายตัวร้อยละ 1.3 - 2.3 (ค่ากลางการประมาณการอยู่ที่ ร้อยละ 1.8) โดยมีปัจจัยสนับสนุนจากการเพิ่มขึ้นของรายจ่ายลงทุนภาครัฐ สอดคล้องกับการเพิ่มขึ้นของกรอบวงเงินงบประมาณรายจ่ายประจำปี 2568 รวมทั้งการขยายตัวอย่างต่อเนื่องของการบริโภคภาคเอกชน ท่ามกลางอัตราการว่างงานและอัตราเงินเฟ้อที่อยู่ในระดับต่ำ และการฟื้นตัวอย่างต่อเนื่องของภาคการท่องเที่ยวและบริการที่เกี่ยวข้อง อย่างไรก็ตาม การขยายตัวของเศรษฐกิจไทยทั้งปี ยังมีข้อจำกัดจากภาระหนี้สินครัวเรือนและภาคธุรกิจที่อยู่ในระดับสูง และมีแนวโน้มชะลอตัวลงในช่วงครึ่งหลังของปี 2568 ตามแนวโน้มการชะลอตัวของเศรษฐกิจและปริมาณการค้าโลก และผลกระทบจากการดำเนินมาตรการทางการค้าของสหรัฐฯ รวมทั้งความเสี่ยงจากความผันผวนในภาคเกษตร ทั้งนี้ คาดว่าการอุปโภคบริโภคจะขยายตัวร้อยละ 2.4 และการลงทุนภาคเอกชน ลดลงร้อยละ 0.7 ขณะที่มูลค่าการส่งออกในรูปดอลลาร์ สหรัฐ. ขยายตัวร้อยละ 1.8 อัตราเงินเฟ้อเฉลี่ยอยู่ในช่วงร้อยละ 0.0-1.0 และดุลบัญชีเดินสะพัดเกินดุลร้อยละ 2.5 ของ GDP

การลงทุนในภาคตะวันตก

การลงทุนในภาคตะวันตกช่วงไตรมาสที่ 1 ของปี 2568 มีจำนวนโรงงานขออนุญาตประกอบกิจการใหม่ 51 แห่ง ลดลงร้อยละ 15.00 เงินลงทุน 2,507.92 ล้านบาท ลดลงร้อยละ 92.93 จากช่วงเดียวกันของปีก่อน และมีการจ้างงาน 1,702 คน ลดลงร้อยละ 1.76 จากช่วงเดียวกันของปีก่อน อุตสาหกรรมที่มีจำนวนโรงงานขออนุญาตเปิดกิจการใหม่มากที่สุด คือ อุตสาหกรรมผลิตอาหารหรือเครื่องดื่มจากผัก พืช หรือผลไม้ และบรรจุในภาชนะที่ผนึกและอากาศเข้าไม่ได้ อุตสาหกรรมทำภาชนะบรรจุและผลิตภัณฑ์พลาสติกรูปทรงต่าง ๆ เช่น ขวดพลาสติก ฝาขวดพลาสติก กระจ่างพลาสติก แกลลอน และอุตสาหกรรมผลิตภัณฑ์คอนกรีต เช่น ผลิตอิฐคอนกรีตบล็อก, เสาคอนกรีตสำเร็จรูป, ท่อคอนกรีตเสริมเหล็ก, แผ่นพื้นสำเร็จรูป จำนวน 4 แห่ง คิดเป็นร้อยละ 7.84 จากจำนวนโรงงานที่ขออนุญาต โดยจังหวัดนครปฐม มีจำนวนโรงงานขอเปิดกิจการใหม่มากที่สุด

ภาวะการมีงานทำและการว่างงาน

ข้อมูลจากสำนักงานสถิติแห่งชาติ กำลังแรงงานรวมเพิ่มขึ้น ร้อยละ 0.38 และผู้มีงานทำเพิ่มขึ้น ร้อยละ 0.13 จากช่วงเดียวกันของปีก่อน ผู้มีงานทำ มีจำนวน 3,765,328 คน คิดเป็น ร้อยละ 99.08 ของประชากรอายุ 15 ปีขึ้นไป เมื่อเปรียบเทียบกับช่วงเดียวกันของปีก่อน โดยจังหวัดนครปฐม มีจำนวนผู้มีงานทำเพิ่มขึ้น มากที่สุด ผู้มีงานทำอยู่ในอุตสาหกรรมการผลิต มากที่สุด คิดเป็นร้อยละ 30.03 รองลงมาได้แก่ การขายส่ง การขายปลีก กิจกรรมโรงแรมและอาหาร และการก่อสร้าง ตามลำดับ พิจารณาประเภทอาชีพ พบว่า เป็นพนักงานบริการและพนักงานในร้านค้าและตลาดมากที่สุด คิดเป็นร้อยละ 20.21 ผู้มีงานทำส่วนใหญ่จบการศึกษาระดับประถมศึกษา คิดเป็นร้อยละ 23.71 ผู้ว่างงานมีจำนวน 32,501 คน เพิ่มขึ้นจากช่วงเดียวกันของปีก่อน ร้อยละ 31.11 โดยมีอัตราการว่างงาน อยู่ที่ร้อยละ 0.86 เพิ่มขึ้นจากช่วงเดียวกันของปีก่อนร้อยละ 0.12 เมื่อพิจารณาอัตราการว่างงานรายจังหวัด พบว่า จังหวัดราชบุรี มีอัตราการว่างงานสูงสุดอยู่ที่ร้อยละ 2.09

ความต้องการแรงงาน

ในไตรมาสที่ 1 ปี 2568 มีความต้องการแรงงาน จำนวน 15,184 อัตรา ลดลงร้อยละ 47.93 เมื่อเปรียบเทียบกับช่วงเดียวกันของปีก่อน สาขาอุตสาหกรรมที่มีความต้องการแรงงานมากที่สุด คือ การผลิต ภาคอุตสาหกรรมต้องการแรงงานที่จบการศึกษาระดับมัธยมศึกษา มากที่สุด คิดเป็นร้อยละ 41.08 สำหรับประเภทอาชีพ พบว่า อาชีพงานพื้นฐาน มีความต้องการแรงงานมากที่สุด คิดเป็นร้อยละ 60.72

ผู้สมัครงาน

ผู้สมัครงาน มีจำนวน 5,882 คนเป็นชาย จำนวน 2,392 คน หญิง จำนวน 3,490 คน โดยจังหวัดที่มีผู้สมัครงานมากที่สุด คือ จังหวัดนครปฐม คิดเป็นร้อยละ 28.00 รองลงมา จังหวัดสมุทรสาคร ร้อยละ 19.60 และจังหวัดเพชรบุรี ร้อยละ 12.81 ผู้สมัครงานจบการศึกษาระดับมัธยมศึกษามากที่สุด คิดเป็นร้อยละ 34.86 ในขณะที่ประเภทอาชีพพบว่า อาชีพงานพื้นฐาน มีผู้สมัครงานมากที่สุด คิดเป็น ร้อยละ 43.20



การบรรจงาน

ผู้สมัครงานได้รับการบรรจงาน จำนวน 3,742 คน สาขาอุตสาหกรรมที่มีการบรรจงานมากที่สุด 5 อันดับ ได้แก่ การผลิต การขายส่งและการขายปลีก การซ่อมยานยนต์และจักรยานยนต์ การบริหารราชการการป้องกันประเทศ และการประกันสังคมภาคบังคับ ที่พักรวมและการบริการด้านอาหาร ข้อมูลข่าวสารและการสื่อสาร เมื่อเปรียบเทียบกับช่วงเดียวกันของปีก่อน ลดลงร้อยละ 14.17 สำหรับประเภทอาชีพ พบว่า อาชีพงานพื้นฐาน มีการบรรจงานมากที่สุด คิดเป็นร้อยละ 61.84 ส่วนระดับการศึกษา พบว่า ระดับมัธยมศึกษามีการบรรจงานมากที่สุด คิดเป็นร้อยละ 37.60

การไปทำงานต่างประเทศ

ในช่วงไตรมาสที่ 1 ของปี 2568 แรงงานไทยที่ได้รับอนุญาตให้เดินทางไปทำงานต่างประเทศ มีจำนวน 507 คน เป็นชาย 356 คน หญิง 151 คน โดยมีภูมิลำเนาอยู่ในนครปฐมมากที่สุด คิดเป็นร้อยละ 22.09 รองลงมา จังหวัดกาญจนบุรี ร้อยละ 16.37 และจังหวัดสุพรรณบุรี ร้อยละ 15.19 เมื่อเปรียบเทียบกับช่วงเดียวกันของปีก่อน แรงงานไทยที่เดินทางไปทำงานต่างประเทศเพิ่มขึ้น ร้อยละ 13.42 เมื่อพิจารณาประเภทการเดินทาง พบว่า เดินทางไปทำงานโดย RE-ENTRY มากที่สุด โดยประเทศที่มีแรงงานไทยเดินทางไปทำงาน 5 อันดับแรก ได้แก่ ไต้หวัน มาเลเซีย ญี่ปุ่น สาธารณรัฐเกาหลี และสาธารณรัฐประชาธิปไตยประชาชนลาว ตามลำดับ

การทำงานของคนต่างด้าว

ข้อมูลสำนักบริหารแรงงานต่างด้าว ณ เดือน มีนาคม 2568 มีคนต่างด้าวใน 8 จังหวัดภาคตะวันตก คงเหลือ จำนวน 601,453 คน จังหวัดที่มีคนต่างด้าว คงเหลือมากที่สุด ได้แก่ สมุทรสาคร จำนวน 282,298 คน คิดเป็น ร้อยละ 46.94 รองลงมา จังหวัดนครปฐม จำนวน 120,872 คน ร้อยละ 20.10 จังหวัดราชบุรี จำนวน 56,575 คน ร้อยละ 9.41 จังหวัดกาญจนบุรี จำนวน 42,686 คน ร้อยละ 7.10 จังหวัดประจวบคีรีขันธ์ จำนวน 33,635 คน ร้อยละ 5.59 จังหวัดเพชรบุรี จำนวน 32,153 คน ร้อยละ 5.35 และจังหวัดสุพรรณบุรี จำนวน 16,637 คน ร้อยละ 2.77 และจังหวัดสมุทรสงคราม 16,597 คน ร้อยละ 2.76

ประกันสังคม

สถานประกอบการใน 8 จังหวัดภาคตะวันตกอยู่ในระบบประกันสังคม จำนวน 44,298 แห่ง เมื่อเปรียบเทียบกับไตรมาส 1 (ม.ค.-มี.ค.) ปี 2567 เพิ่มขึ้นร้อยละ 1.27 และจำนวนผู้ประกันตนเพิ่มขึ้นร้อยละ 0.97 โดยมีผู้ประกันตนประมาณ 2.79 ล้านคน แยกเป็น มาตรา 33 ประมาณ 1.17 ล้านคน มาตรา 39 ประมาณ 1.28 แสนคน และมาตรา 40 ประมาณ 1.49 ล้านคน โดยจังหวัดสมุทรสาคร มีสถานประกอบการที่ขึ้นทะเบียนในระบบประกันสังคม มากที่สุด ร้อยละ 29.80 รองลงมาได้แก่ นครปฐม ร้อยละ 23.73 และราชบุรี ร้อยละ 11.26 ในส่วนของ ผู้ประกันตน พบว่า จังหวัดสมุทรสาครมีลูกจ้างขึ้นทะเบียนเป็นผู้ประกันตน มากที่สุด ร้อยละ 25.04 รองลงมาคือ จังหวัดนครปฐม ร้อยละ 19.95 และจังหวัดราชบุรี ร้อยละ 13.59

แรงงานต่างด้าวที่อยู่ในระบบประกันสังคม มีจำนวน 392,694 คน เพิ่มขึ้นร้อยละ 7.44 เมื่อเปรียบเทียบกับช่วงเดียวกันของปีก่อน โดยจังหวัดสมุทรสาคร มีผู้ประกันตนมากที่สุด ร้อยละ 55.41 รองลงมาได้แก่ จังหวัดนครปฐม ร้อยละ 17.88 และจังหวัดราชบุรี ร้อยละ 7.61

วิสัยทัศน์กระทรวงแรงงาน

แรงงานมีศักยภาพสูง มีงานทำ และมีหลักประกันทางสังคมที่ดี

วิสัยทัศน์กรมการจัดหางาน

กำลังแรงงานมีงานทำอย่างมีศักยภาพ ทั่วหน้าทุกช่วงวัย ภายในปี 2570

สถานการณ์เศรษฐกิจ และการลงทุนของประเทศไทย ไตรมาส 1 ปี 2568

สถานการณ์เศรษฐกิจและการลงทุน

เศรษฐกิจไทยในไตรมาสแรกของปี 2568 ขยายตัวร้อยละ 3.1 ต่อเนื่องจากการขยายตัวร้อยละ 3.3 ในไตรมาสที่สี่ของปี 2567 และเมื่อปรับผลของฤดูกาลออกแล้ว เศรษฐกิจไทยในไตรมาสแรกของปี 2568 ขยายตัวจากไตรมาสที่สี่ของปี 2567 ร้อยละ 0.7 (%QoQ_SA) **ด้านการใช้จ่าย** การส่งออกสินค้า และการลงทุนภาครัฐ ขยายตัวในเกณฑ์สูง การอุปโภคบริโภคภาคเอกชนและการใช้จ่ายเพื่อการอุปโภคของรัฐบาลชะลอลงชั่วคราวขณะที่การลงทุนภาคเอกชนลดลงอย่างต่อเนื่อง **ด้านการผลิต** สาขาเกษตรกรรม สาขาการผลิตสินค้าอุตสาหกรรม และสาขาการขนส่ง ขยายตัวเร่งขึ้นจากไตรมาสก่อนหน้า ขณะที่สาขาที่พักแรมและบริการด้านอาหาร สาขาก่อสร้าง และสาขาขนส่งและสถานที่เก็บสินค้า ชะลอลง

การอุปโภคบริโภคภาคเอกชน ขยายตัวร้อยละ 2.6 ชะลอลงจากการขยายตัว ร้อยละ 3.4 ในไตรมาสก่อนหน้า ตามการชะลอลงในทุกหมวดสินค้า โดยการใช้จ่ายในหมวดสินค้าไม่คงทน ขยายตัวร้อยละ 1.9 ลดลงจากไตรมาสก่อน ตามการใช้จ่ายกลุ่มอาหารและเครื่องดื่มเป็นสำคัญ การใช้จ่ายหมวดบริการ ขยายตัวร้อยละ 4.5 ชะลอลงจากไตรมาสก่อน ตามการชะลอลงของการใช้จ่ายกลุ่มเสื้อผ้าและรองเท้า และการลดลงของการใช้จ่ายเพื่อซื้อเครื่องเรือนและเครื่องตกแต่ง ขณะที่การใช้จ่ายหมวดสินค้าคงทน ลดลงร้อยละ 1.04 ต่อเนื่องจากการลดลงในไตรมาสก่อน โดยการใช้จ่ายเพื่อซื้อยานพาหนะลดลงจากไตรมาสก่อน สำหรับดัชนีความเชื่อมั่นของผู้บริโภคเกี่ยวกับภาวะเศรษฐกิจโดยรวมในไตรมาสนี้ อยู่ที่ระดับ 51.5 เพิ่มขึ้นจากไตรมาสก่อน การใช้จ่ายเพื่อการอุปโภคของรัฐบาล เพิ่มขึ้นร้อยละ 3.4 ชะลอลงจากการเพิ่มขึ้นในไตรมาสก่อน โดยค่าซื้อสินค้าและบริการขยายตัวร้อยละ 9.8 รายจ่ายการโอนเพื่อสวัสดิการสังคมที่ไม่เป็นตัวเงินสำหรับสินค้าและบริการในระบบตลาด ขยายตัวร้อยละ 6.0 และค่าตอบแทนแรงงานขยายตัวร้อยละ 0.96 สำหรับอัตราการเบิกจ่ายงบประมาณรายจ่ายประจำ ไตรมาสนี้อยู่ที่ร้อยละ 23.6 ต่ำกว่าอัตราเบิกจ่ายก่อนหน้า แต่สูงกว่าในไตรมาสเดียวกันของปีก่อน

การลงทุนรวม ขยายตัวร้อยละ 4.7 ต่อเนื่องจากร้อยละ 5.1 ในไตรมาสก่อนหน้า โดยการลงทุนภาครัฐ ขยายตัวในเกณฑ์สูง ร้อยละ 26.3 ต่อเนื่องจากการขยายตัวในไตรมาสก่อนหน้า ตามการขยายตัวของการลงทุนของรัฐบาล ในขณะที่การลงทุนของรัฐวิสาหกิจลดลง อัตราการเบิกจ่ายงบประมาณรายจ่ายลงทุนในไตรมาสนี้อยู่ที่ ร้อยละ 12.8 (ต่ำกว่าอัตราเบิกจ่ายร้อยละ 13.4 ในไตรมาสก่อนหน้า แต่สูงกว่าร้อยละ 5.1 ในไตรมาสเดียวกันของปีก่อน) ส่วนการลงทุนภาคเอกชน ลดลงร้อยละ 0.9 ต่อเนื่องจากการลดลงในไตรมาสก่อนหน้า โดยการลงทุนในหมวดเครื่องจักรเครื่องมือ ลดลงร้อยละ 0.3 ส่วนการลงทุนในหมวดก่อสร้าง ลดลงร้อยละ 3.8 ลดลงต่อเนื่องจากไตรมาสก่อนหน้า **การส่งออกสินค้า** ขยายตัวเพิ่มขึ้น ตามการขยายตัวของปริมาณการส่งออกสินค้าอุตสาหกรรม กลุ่มสินค้าที่ส่งออกเพิ่มขึ้น เช่น ยางพารา คอมพิวเตอร์ ชิ้นส่วนและอุปกรณ์คอมพิวเตอร์กลุ่มสินค้าที่ส่งออกลดลง เช่น ข้าว ผลิตภัณฑ์ปิโตรเลียม รถกระบะ และรถบรรทุก ส่วนการนำเข้าสินค้า ลดลงจากไตรมาสก่อนหน้า

แนวโน้มเศรษฐกิจไทย ปี 2568

คาดว่าจะขยายตัวร้อยละ 1.3 - 2.3 (ค่ากลางการประมาณการอยู่ที่ ร้อยละ 1.8) โดยมีปัจจัยสนับสนุนจากการเพิ่มขึ้นของรายจ่ายลงทุนภาครัฐ สอดคล้องกับการเพิ่มขึ้นของกรอบวงเงินงบประมาณรายจ่ายประจำปี 2568 รวมทั้งการขยายตัวอย่างต่อเนื่องของการบริโภคภาคเอกชน ท่ามกลางอัตราการว่างงานและอัตราเงินเฟ้อที่อยู่ในระดับต่ำ และการฟื้นตัวอย่างต่อเนื่องของภาคการท่องเที่ยวและบริการที่เกี่ยวข้อง อย่างไรก็ตาม การขยายตัวของเศรษฐกิจไทยทั้งปี ยังมีข้อจำกัดจากภาระหนี้สินครัวเรือนและภาคธุรกิจที่อยู่ในระดับสูง และมีแนวโน้มชะลอลงในช่วงครึ่งหลังของปี 2568 ตามแนวโน้มการชะลอลงของเศรษฐกิจและปริมาณการค้าโลกและผลกระทบจากการดำเนินมาตรการทางการค้าของสหรัฐฯ รวมทั้งความเสี่ยงจากความผันผวนในภาคเกษตร ทั้งนี้ คาดว่าการอุปโภคบริโภคจะขยายตัวร้อยละ 2.4 และการลงทุนภาคเอกชน ลดลงร้อยละ 0.7 ขณะที่มูลค่าการส่งออกในรูปดอลลาร์ สหรัฐ ขยายตัวร้อยละ 1.8 อัตราเงินเฟ้อเฉลี่ยอยู่ในช่วงร้อยละ 0.0-1.0 และดุลบัญชีเดินสะพัดเกินดุลร้อยละ 2.5 ของ GDP

ที่มา : กองยุทธศาสตร์และการวางแผนเศรษฐกิจมหภาค สำนักงานสภาพัฒนาการเศรษฐกิจและสังคมแห่งชาติ

สถานการณ์ตลาดแรงงานภาคตะวันตก ไตรมาส 1 (ม.ค.-มี.ค.) ปี 2568

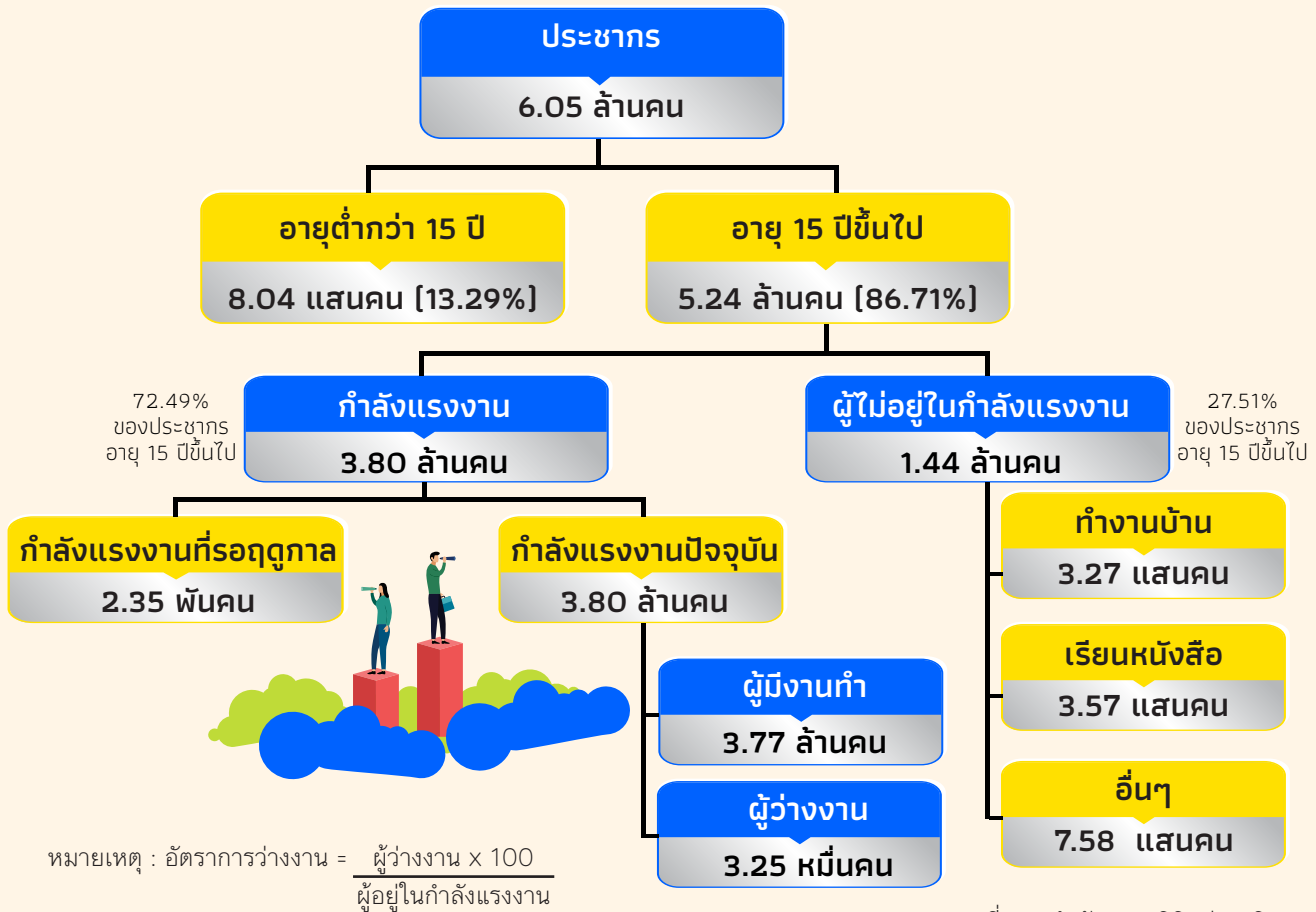


กำลังแรงงานและภาวะการมีงานทำ

ข้อมูลจากสำนักงานสถิติแห่งชาติ กำลังแรงงานรวมเพิ่มขึ้น ร้อยละ 0.38 และผู้มีงานทำเพิ่มขึ้น ร้อยละ 0.13 จากช่วงเดียวกันของปีก่อน โดยอุตสาหกรรมที่มีผู้มีงานทำมากที่สุด คือ อุตสาหกรรมการผลิต รองลงมา ได้แก่ การขายส่ง การขายปลีก ที่พักแรมและบริการด้านอาหาร ตามลำดับ ในขณะที่ผู้ว่างงานเพิ่มขึ้น ร้อยละ 31.11 อัตราการว่างงานอยู่ที่ร้อยละ 0.86 เพิ่มขึ้นจากช่วงเดียวกันของปีก่อน ร้อยละ 0.12

กำลังแรงงาน

ในไตรมาสที่ 1 ปี 2568 มีประชากรอายุ 15 ปีขึ้นไป จำนวน 5,242,161 คน กำลังแรงงานรวม 3,800,174 คน เมื่อเปรียบเทียบกับช่วงเดียวกันของปีก่อน ประชากรอายุ 15 ปีขึ้นไป เพิ่มขึ้น ร้อยละ 0.60 กำลังแรงงานรวมเพิ่มขึ้น ร้อยละ 0.38



เมื่อเปรียบเทียบกับช่วงเดียวกันของปีก่อน ประชากรอายุ 15 ปีขึ้นไป ที่จบการศึกษาระดับประถมศึกษา มีจำนวนเพิ่มขึ้นมากที่สุด เมื่อพิจารณารายจังหวัด พบว่า จังหวัดนครปฐม มีประชากรอายุ 15 ปีขึ้นไป มากที่สุด คิดเป็นร้อยละ 22.82 รองลงมา คือ จังหวัดสมุทรสาคร ร้อยละ 21.10 และจังหวัดกาญจนบุรี ร้อยละ 12.96

การมืงานทำ

ผู้มืงานทำมีจำนวน 3,765,328 คน คิดเป็น ร้อยละ 99.08 ของผู้อยู่ในกำลังแรงงาน เมื่อพิจารณาจังหวัด พบว่า จังหวัดนครปฐม มีผู้มืงานทำมากที่สุด จำนวน 859,135 คน คิดเป็นร้อยละ 22.82 จากจำนวนผู้มืงานทำทั้งหมด รองลงมา ได้แก่ จังหวัดสมุทรสาคร จำนวน 794,659 คน ร้อยละ 21.10 จังหวัดกาญจนบุรี จำนวน 487,837 คน ร้อยละ 12.96 จังหวัดสุพรรณบุรี จำนวน 484,789 คน ร้อยละ 12.88 จังหวัดราชบุรี จำนวน 469,517 คน ร้อยละ 12.47 จังหวัดเพชรบุรี 295,511 คน ร้อยละ 7.85 จังหวัดประจวบคีรีขันธ์ 271,748 คน ร้อยละ 7.22 และจังหวัดสมุทรสงคราม 102,132 คน ร้อยละ 2.71 ตามลำดับ เมื่อเปรียบเทียบกับช่วงเดียวกันของปีก่อน ผู้มืงานทำเพิ่มขึ้น ร้อยละ 0.13 โดย จังหวัดกาญจนบุรี มีจำนวนผู้มืงานทำเพิ่มขึ้นมากที่สุด

ผู้มืงานทำจำแนกตามอาชีพ [Employment by Occupation]

ถ้าห้รับประเภทอาชีพ พบว่า พนักงานบริการ และผู้จำหน่ายสินค้า มีผู้มืงานทำมากที่สุด จำนวน 761,156 คน คิดเป็นร้อยละ 20.21 รองลงมา ได้แก่ ผู้ควบคุมเครื่องจักรโรงงาน จำนวน 664,571 คน ร้อยละ 17.65 ผู้ประกอบอาชีพงานพื้นฐาน จำนวน 617,854 คน ร้อยละ 16.41 ผู้ปฏิบัติงานที่มีฝีมือในด้านการเกษตร ป่าไม้ และการประมง จำนวน 617,160 คน ร้อยละ 16.39 ช่างฝีมือและผู้ปฏิบัติงานที่เกี่ยวข้อง จำนวน 484,995 คน ร้อยละ 12.88

ตารางแสดงจำนวนผู้มืงานทำภาคตะวันตก จำแนกตามประเภทอาชีพ ไตรมาส 1 (ม.ค.-มี.ค.) ปี 2568 กับปี 2567

หน่วย : คน

ประเภทอาชีพ	ไตรมาส 1 (ม.ค.-มี.ค.) ปี 2567	ไตรมาส 1 (ม.ค.-มี.ค.) ปี 2568	ร้อยละ
ยอดรวม	3,760,397	3,765,328	100.00
ผู้จัดการ ข้าราชการอาวุโส และผู้บัญญัติกฎหมาย	89,540	99,176	2.63
ผู้ประกอบวิชาชีพด้านต่าง ๆ	161,640	182,751	4.85
เจ้าหน้าที่เทคนิคและผู้ประกอบวิชาชีพที่เกี่ยวข้อง	160,760	159,391	4.23
เสมียน	155,113	176,838	4.70
พนักงานบริการ และผู้จำหน่ายสินค้า	799,178	761,156	20.21
ผู้ปฏิบัติงานที่มีฝีมือในด้านการเกษตร ป่าไม้ และการประมง	683,455	617,160	16.39
ช่างฝีมือและผู้ปฏิบัติงานที่เกี่ยวข้อง	497,855	484,995	12.88
ผู้ควบคุมเครื่องจักรโรงงาน	591,396	664,571	17.65
ผู้ประกอบอาชีพงานพื้นฐาน	621,173	617,854	16.41
คนงานซึ่งมิได้จำแนกไว้ในหมวดอื่น	287	1,436	0.04

ที่มา : สำนักงานสถิติแห่งชาติ

ผู้มีงานทำจำแนกตามอุตสาหกรรม (Employment by Industrial)

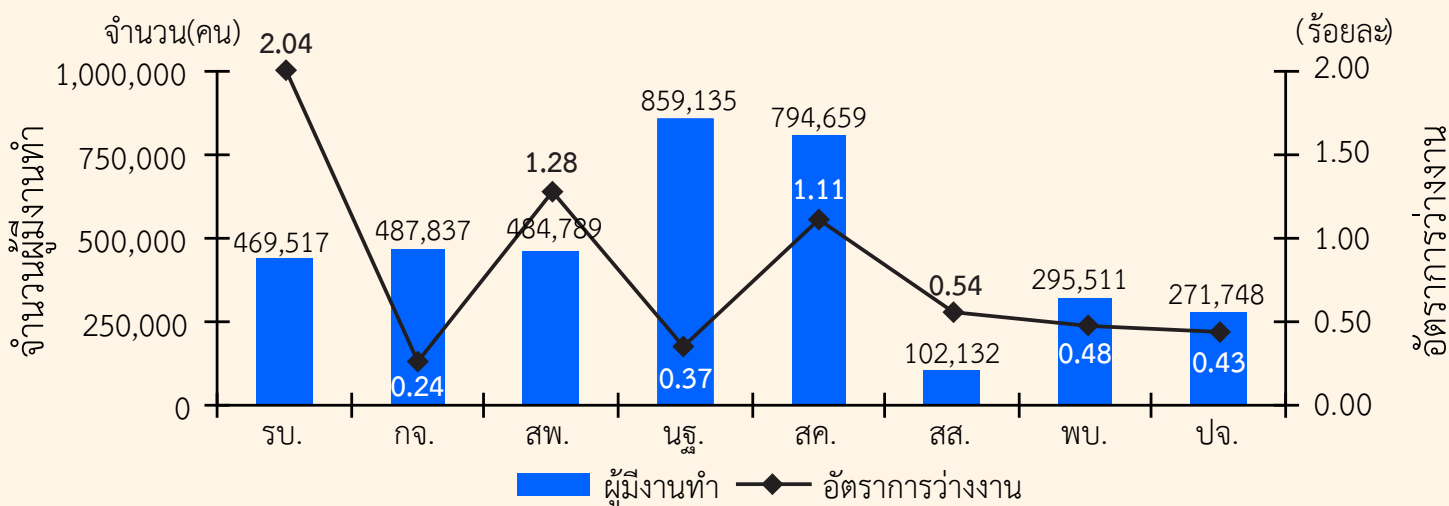
เมื่อพิจารณาประเภทอุตสาหกรรม พบว่า เป็นผู้มีงานทำในอุตสาหกรรมการผลิต มากที่สุด จำนวน 1,130,587 คน คิดเป็นร้อยละ 30.03 รองลงมา ได้แก่ การขายส่ง และการขายปลีก จำนวน 589,962 คน ร้อยละ 15.67 ที่พักรวม และการบริการด้านอาหาร จำนวน 340,823 คน ร้อยละ 9.05 การก่อสร้าง จำนวน 171,218 คน ร้อยละ 4.55 และการบริหารราชการ ป้องกันประเทศ และการประกันสังคมภาคบังคับ จำนวน 140,797 คน ร้อยละ 3.74



ที่มา : สำนักงานสถิติแห่งชาติ

ผู้มีงานทำ และอัตราการว่างงาน

แผนภูมิแสดงจำนวนผู้มีงานทำ และอัตราการว่างงานของภาคตะวันตก จำแนกรายจังหวัด ไตรมาส 1 (ม.ค.-มี.ค.) ปี 2568



ที่มา : สำนักงานสถิติแห่งชาติ



ภาวะตลาดแรงงานและการลงทุน

การให้บริการจัดหางาน

จากข้อมูลของระบบบริการจัดหางานในประเทศผ่านระบบบริการประชาชน (e-Service) กรมการจัดหางาน นายจ้าง/สถานประกอบการ มีความต้องการแรงงาน ลดลงจากช่วงเดียวกันปีก่อน ส่วนผู้สมัครงานมาใช้บริการ และการบรรจุนาง ลดลงจากช่วงเดียวกันปีก่อน โดยการบรรจุนาง เป็นยอดสะสมจากความต้องการแรงงานของไตรมาสก่อนหน้า และได้รับการบรรจุนางในไตรมาสปัจจุบัน ปรากฏรายละเอียดดังนี้

01

ความต้องการแรงงาน ลดลงร้อยละ 47.93 จังหวัดสมุทรสาคร มีความต้องการแรงงานมากที่สุด ส่วนใหญ่ต้องการผู้ที่จบการศึกษาระดับมัธยมศึกษา มากที่สุด

02

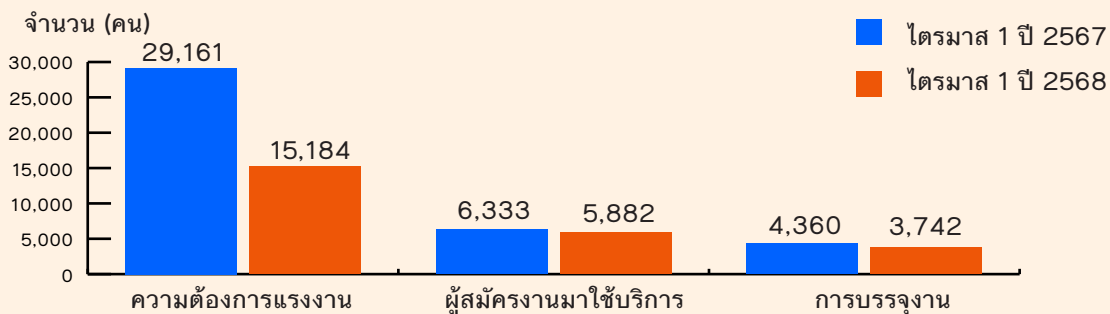
ผู้สมัครงานมาใช้บริการ ลดลงร้อยละ 7.12 จังหวัดนครปฐม มีผู้สมัครงานมากที่สุด โดยผู้สมัครงานเป็นผู้จบการศึกษาระดับมัธยมศึกษา มากที่สุด

03

การบรรจุนาง ลดลงร้อยละ 14.17 โดยจังหวัดนครปฐม ได้รับการบรรจุนางมากที่สุด ผู้จบการศึกษาระดับมัธยมศึกษา ได้รับการบรรจุนางมากที่สุด

กรมการจัดหางานได้รับแจ้งความต้องการแรงงาน (ตำแหน่งงานว่าง) จากนายจ้าง/สถานประกอบการ ไตรมาส 1 (มกราคม - มีนาคม) ปี 2568 จำนวน 15,184 อัตรา ผู้สมัครงานมาใช้บริการ จำนวน 5,882 คน การบรรจุนาง จำนวน 3,742 คน เมื่อเปรียบเทียบกับช่วงเดียวกันปีก่อน พบว่า ความต้องการแรงงาน ลดลงร้อยละ 47.93 ส่วนผู้สมัครงาน และการบรรจุนางลดลงร้อยละ 7.12 และ 14.17 ตามลำดับ

ความต้องการแรงงาน ผู้สมัครงานมาใช้บริการ และการบรรจุนาง ไตรมาส 1 ปี 2568 และปี 2567



ที่มา : ระบบให้บริการประชาชน (e-service.doe.go.th)

ความต้องการแรงงาน

สถานประกอบการมาใช้บริการที่แจ้งความประสงค์จะรับสมัครบุคคลเข้าทำงาน (ตำแหน่งงานว่าง) มีจำนวน 15,184 อัตรา เป็นเพศชาย 2,200 อัตรา เพศหญิง 1,358 อัตรา และไม่ระบุเพศ 11,626 อัตรา

อุตสาหกรรมที่มีความต้องการแรงงานมาก 5 อันดับแรก ได้แก่

01

การผลิต เช่น การผลิตส่วนประกอบอิเล็กทรอนิกส์อื่น ๆ ซึ่งมีได้จัดประเภทไว้ในที่อื่น, การผลิตยางล้อและยางใน, การผลิตขนมไทยประเภทอบ, การผลิตกระดาษลอนลูกฟูก และกระดาษแข็งลอนลูกฟูก และการผลิตกล่องกระดาษและกระดาษแข็ง

การขายส่งและการขายปลีก การซ่อมยานยนต์ และจักรยานยนต์ เช่น การขายส่งอาหารสัตว์, ร้านขายปลีกวัสดุก่อสร้างหลายชนิด รวมถึงวัสดุอุปกรณ์และเครื่องมือชนิดนำไปใช้ทำงานได้ด้วยตัวเอง, การขายยานยนต์ใหม่ชนิดรถยนต์นั่งส่วนบุคคล รถกระบะ รถตู้ และรถขนาดเล็กที่คล้ายกัน, การขายส่งไม้และ ผลิตภัณฑ์จากไม้แปรรูปชิ้นต้น และร้านขายสินค้าทั่วไป

02

03

ที่พักแรมและการบริการด้านอาหาร เช่น โรงแรม รีสอร์ท และห้องชุด, การบริการด้านอาหารในภัตตาคาร/ร้านอาหาร, การบริการด้านอาหารบนแผงลอยและตลาด, การบริการด้านอาหารอื่น ๆ ซึ่งมีได้จัดประเภทไว้ในที่อื่น, และการบริการด้านเครื่องดื่มที่มีแอลกอฮอล์เป็นหลักในร้าน

เกษตรกรรม การป่าไม้ และการประมง เช่น การทำฟาร์มสัตว์ เลี้ยง (ยกเว้น สัตว์น้ำ), การเลี้ยงสุกร, การทำฟาร์มผสมผสาน, การปลูกพืชตระกูลถั่ว, และการปลูกพืชอื่น ๆ ประเภทเครื่องเทศ เครื่องหอม ยารักษาโรค และพืชทางเภสัชภัณฑ์ ซึ่งมีได้จัดประเภทไว้ในที่อื่น

04

05

การบริหารราชการ การป้องกันประเทศ และการประกันสังคมภาคบังคับ เช่น การบริหารราชการส่วนกลาง, การบริหารราชการส่วนภูมิภาค, การบริหารราชการส่วนท้องถิ่น, กิจกรรมด้านการบริการที่ส่งเสริมภาครัฐโดยรวม และการกำหนดกฎเกณฑ์ และการสนับสนุนเพื่อเพิ่มประสิทธิภาพในการดำเนินงานทางการเกษตรกรรม การป่าไม้

ตารางความต้องการแรงงาน จำแนกตามประเภทอุตสาหกรรม ไตรมาส 1 ปี 2568 และปี 2567

ประเภทอุตสาหกรรม	ไตรมาส 1		เปรียบเทียบกับช่วงเดียวกันปีก่อน
	ปี 67	ปี 68	
รวม	29,161	15,184	-13,977
A เกษตรกรรมการป่าไม้และการประมง	132	685	553
B การทำเหมืองแร่ และเหมืองหิน	403	88	-315
C การผลิต	17,295	8,445	-8,850
D ไฟฟ้า ก๊าซ ไอน้ำและระบบการปรับอากาศ	23	0	-23
E การจัดหา น้ำ การจัดการน้ำเสียและของเสียรวมถึงกิจกรรมที่เกี่ยวข้อง	4	53	49
F การก่อสร้าง	778	54	-724
G การขายส่งและการขายปลีก การซ่อมยานยนต์ และจักรยานยนต์	5,095	2,880	-2,215
H การขนส่งและสถานที่เก็บสินค้า	569	170	-399
I ที่พักแรมและการบริการด้านอาหาร	1,056	1,247	191
J ข้อมูลข่าวสารและการสื่อสาร	507	375	-132
K กิจกรรมทางการเงินและการประกันภัย	1,634	119	-1,515
L กิจกรรมเกี่ยวกับข้อส่งหาริมทรัพย์	270	74	-196
M กิจกรรมวิชาชีพ วิทยาศาสตร์และกิจการทางวิชาการ	372	215	-157
N กิจกรรมการบริหารและบริการสนับสนุน	58	58	0
O การบริหารราชการการป้องกันประเทศ และการประกันสังคมภาคบังคับ	331	603	272
P การศึกษา	7	23	16
Q กิจกรรมด้านสุขภาพและงานสังคมสงเคราะห์	536	85	-451
R ศิลปะ ความบันเทิง และนันทนาการ	0	0	0
S กิจกรรมการบริการด้านอื่น ๆ	85	10	-75
T กิจกรรมการจ้างงานในครัวเรือนกิจกรรมการผลิตสินค้า และบริการที่ทำขึ้นเองเพื่อใช้ในครัวเรือน ซึ่งไม่สามารถจำแนกกิจกรรมได้อย่างชัดเจน	6	0	-6
U กิจกรรมขององค์การระหว่างประเทศและภาคีสมาชิก	0	0	0

ที่มา : ระบบให้บริการประชาชน (e-service.doe.go.th)

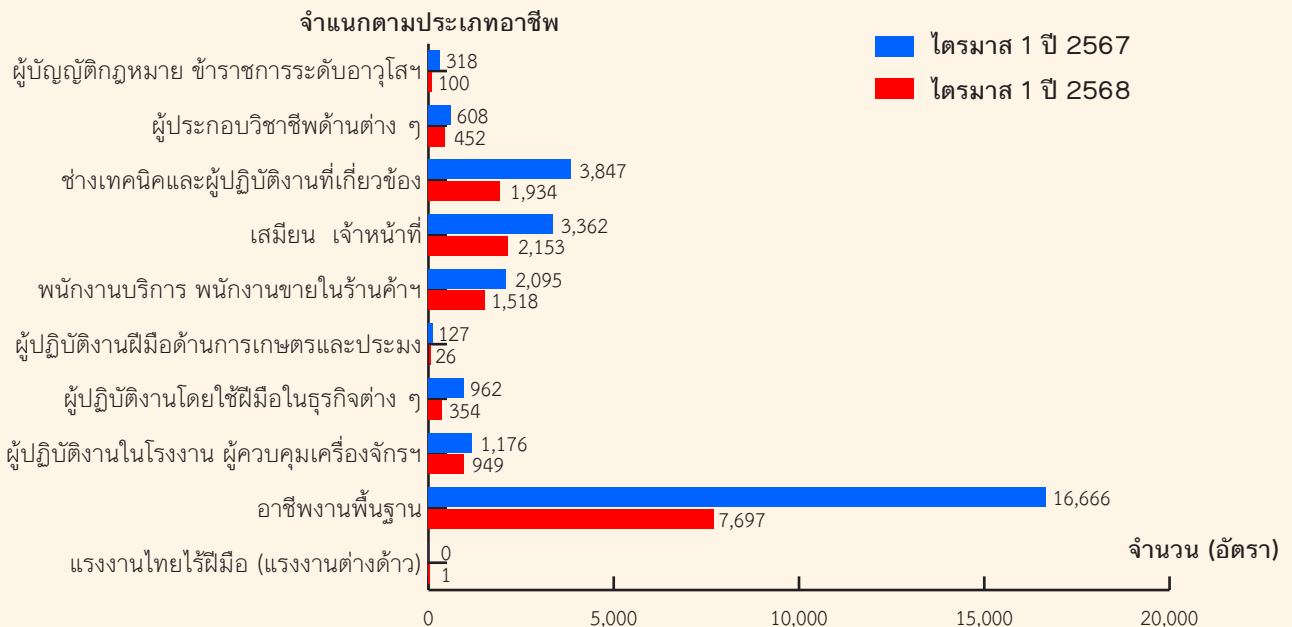
จากตาราง เมื่อเปรียบเทียบความต้องการแรงงานตามประเภทอุตสาหกรรมในไตรมาสที่ 1 ปี 2568 กับปี 2567 พบว่า

อุตสาหกรรมที่มีความต้องการแรงงานเพิ่มขึ้น ได้แก่ เกษตรกรรมการป่าไม้และการประมง, การจัดหา น้ำ การจัดการน้ำเสียและของเสีย รวมถึงกิจกรรมที่เกี่ยวข้อง, ที่พักแรมและการบริการด้านอาหาร, การบริหารราชการ การป้องกันประเทศ การประกันสังคมภาคบังคับ, และการศึกษา

อุตสาหกรรมที่มีความต้องการแรงงานลดลง ได้แก่ การทำเหมืองแร่ และเหมืองหิน, การผลิต, ไฟฟ้า ก๊าซ ไอน้ำและระบบการปรับอากาศ, การก่อสร้าง, การขายส่งและการขายปลีก การช้อปปิ้งออนไลน์ และจักรยานยนต์, การขนส่ง และสถานที่เก็บสินค้า, ข้อมูลข่าวสารและการสื่อสาร, กิจกรรมทางการเงินและการประกันภัย, กิจกรรมเกี่ยวกับ อสังหาริมทรัพย์, กิจกรรมวิชาชีพวิทยาศาสตร์ และกิจกรรมทางวิชาการ, กิจกรรมด้านสุขภาพและ งานสังคมสงเคราะห์, กิจกรรมการบริการด้านอื่นๆ และบริการที่ทำขึ้นเองเพื่อใช้ในครัวเรือนซึ่งไม่สามารถจำแนก กิจกรรมได้อย่างชัดเจน

ส่วนอุตสาหกรรมศิลปะ ความบันเทิงและนันทนาการ และกิจกรรมขององค์การระหว่างประเทศและ ภาคีสมาชิก ไม่มีจำนวนความต้องการแรงงาน

แผนภูมิแสดงความต้องการแรงงาน จำแนกตามประเภทอาชีพ ไตรมาส 1 ปี 2568 และปี 2567

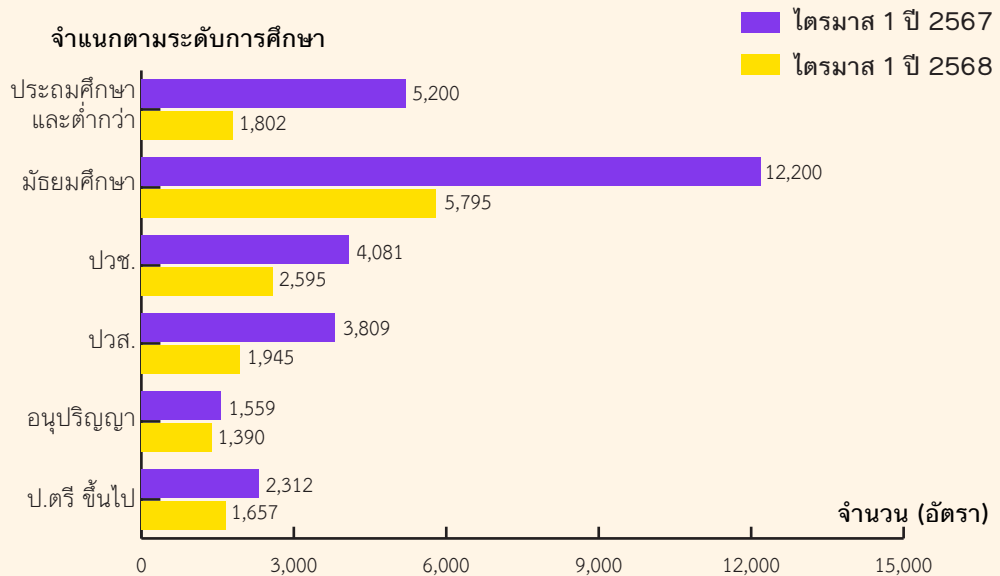


ที่มา : ระบบให้บริการประชาชน (e-service.doe.go.th)

ประเภทอาชีพที่สถานประกอบการต้องการแรงงานมากที่สุด คือ **อาชีพนานพื้นฐาน** จำนวน 7,697 อัตรา คิดเป็นร้อยละ 60.72 (เช่น แรงงานด้านการผลิต, แรงงานในด้านการผลิตต่าง ๆ แรงงานทั่วไป, แรงงานด้านการประกอบ, พนักงานจัดส่งสินค้า และผู้ทำความสะอาดอาคาร, พนักงานทำความสะอาดอาคาร) รองลงมา ได้แก่ เสมียน เจ้าหน้าที่ จำนวน 2,153 อัตรา (ร้อยละ 16.98) ช่างเทคนิคและผู้ปฏิบัติงานที่เกี่ยวข้อง จำนวน 1,934 อัตรา (ร้อยละ 15.26) พนักงานบริการ พนักงานขายในร้านค้าและตลาด จำนวน 1,518 อัตรา (ร้อยละ 11.98) ผู้ปฏิบัติงานในโรงงาน ผู้ควบคุมเครื่องจักรและผู้ปฏิบัติงานด้านการประกอบ จำนวน 949 อัตรา (ร้อยละ 7.49)

นายจ้าง/สถานประกอบการต้องการแรงงานที่จบการศึกษาระดับมัธยมศึกษา มากที่สุด คิดเป็นร้อยละ 48.22 รองลงมา ได้แก่ ระดับประถมศึกษาและต่ำกว่า ร้อยละ 24.37 ระดับปวช. ร้อยละ 9.98 ระดับปวส. ร้อยละ 7.39 ระดับปริญญาตรีขึ้นไป ร้อยละ 6.61 และระดับอนุปริญญา ร้อยละ 3.42 **เมื่อเปรียบเทียบกับช่วงเดียวกันปีก่อน พบว่า ความต้องการแรงงานระดับการศึกษา** ลดลงทุกระดับการศึกษา ระดับประถมศึกษาและต่ำกว่าลดลงมากที่สุด ร้อยละ 71.22 รองลงมา ได้แก่ ระดับปวส. ร้อยละ 65.63 และระดับปวช. ร้อยละ 65.58 ระดับปริญญาตรีขึ้นไป ร้อยละ 55.38 ระดับมัธยมศึกษา ร้อยละ 54.72 และระดับอนุปริญญา ร้อยละ 52.27 ตามลำดับ

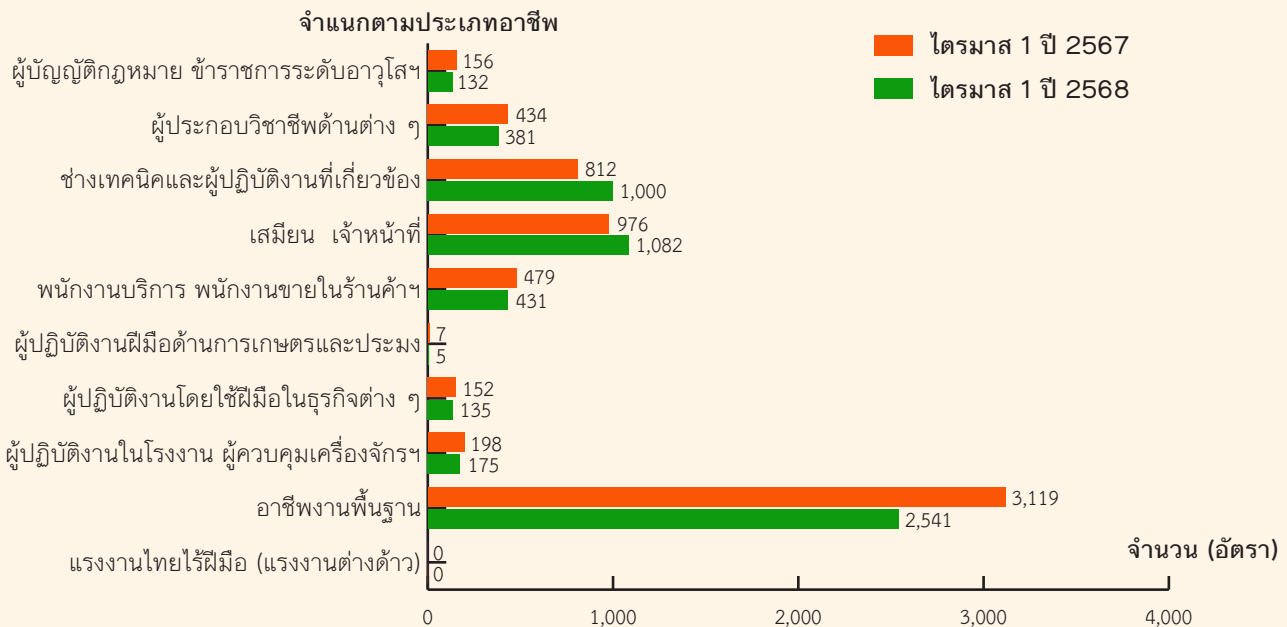
แผนภูมิแสดงความต้องการแรงงาน จำแนกตามระดับการศึกษา ไตรมาส 1 ปี 2568 และปี 2567



ผู้สมัครงาน

ผู้สมัครงานที่ใช้บริการมีจำนวน 5,882 คน เป็นเพศชาย 2,392 คน เพศหญิง 3,490 คน เป็นผู้จบการศึกษาระดับมัธยมศึกษามากที่สุด จำนวน 2,067 คน คิดเป็นร้อยละ 34.86 รองลงมาคือ ระดับประถมศึกษาและต่ำกว่า ร้อยละ 26.96 ระดับปริญญาตรีขึ้นไป ร้อยละ 23.96 ระดับปวส. ร้อยละ 8.09 ระดับปวช. ร้อยละ 5.85 และระดับอนุปริญญา มีเพียงร้อยละ 0.28 เมื่อเปรียบเทียบกับช่วงเดียวกันปีก่อน พบว่า ผู้สมัครงานเพิ่มขึ้นร้อยละ 10.17

แผนภูมิแสดงผู้สมัครงานมาใช้บริการ จำแนกตามประเภทอาชีพ ไตรมาส 1 ปี 2568 และปี 2567



ที่มา : ระบบให้บริการประชาชน (e-service.doe.go.th)

จากแผนภูมิ เมื่อพิจารณาตามประเภทอาชีพจะเห็นได้ว่า **อาชีพงานพื้นฐาน** มีจำนวนผู้มาสมัครงานมากที่สุด (เช่น แรงงานในด้านการผลิตต่าง ๆ แรงงานทั่วไป, แรงงานด้านการผลิต, แรงงานด้านการประกอบ, พนักงานจัดส่งสินค้า และแรงงานบรรจุ) เมื่อเปรียบเทียบกับช่วงเดียวกันปีก่อน พบว่า ผู้สมัครงานลดลงทุกประเภทอาชีพ ยกเว้น ช่างเทคนิคและผู้ปฏิบัติงานที่เกี่ยวข้อง, เสมียน เจ้าหน้าที่ ที่มีจำนวนผู้สมัครงานเพิ่มขึ้น ส่วนแรงงานไทยไร้ฝีมือ (แรงงานต่างด้าว) มีผู้สมัครงานคงที่

การบรรจงาน

ผู้สมัครงานได้รับการบรรจงานทั้งหมด จำนวน 3,742 คน เพศชาย 1,561 คน เพศหญิง 2,181 คน โดยเป็นการบรรจงาน ในจังหวัดนครปฐม มากที่สุด ร้อยละ 29.03 ของผู้สมัครงานที่ได้รับการบรรจงานทั้งหมด รองลงมา ได้แก่ จังหวัดสมุทรสาคร ร้อยละ 19.80 จังหวัดเพชรบุรี ร้อยละ 11.91 เมื่อเปรียบเทียบกับช่วงเดียวกันปีก่อน พบว่าเกือบทุกจังหวัดที่มีจำนวนผู้ได้รับการบรรจงานเพิ่มขึ้น ยกเว้น จังหวัดนครปฐม จังหวัดสมุทรสาคร และจังหวัดสมุทรสงคราม ที่ได้รับการบรรจงานลดลง

โดยผู้ที่มีการศึกษาระดับมัธยมศึกษาได้รับการบรรจงานมากที่สุด คิดเป็นร้อยละ 37.60 รองลงมา ได้แก่ ระดับประถมศึกษา และต่ำกว่า ร้อยละ 33.64 ระดับปริญญาตรีขึ้นไป ร้อยละ 15.32 ระดับปวส. ร้อยละ 7.32 ระดับปวช. ร้อยละ 5.93 และระดับอนุปริญญา มีเพียงร้อยละ 0.19



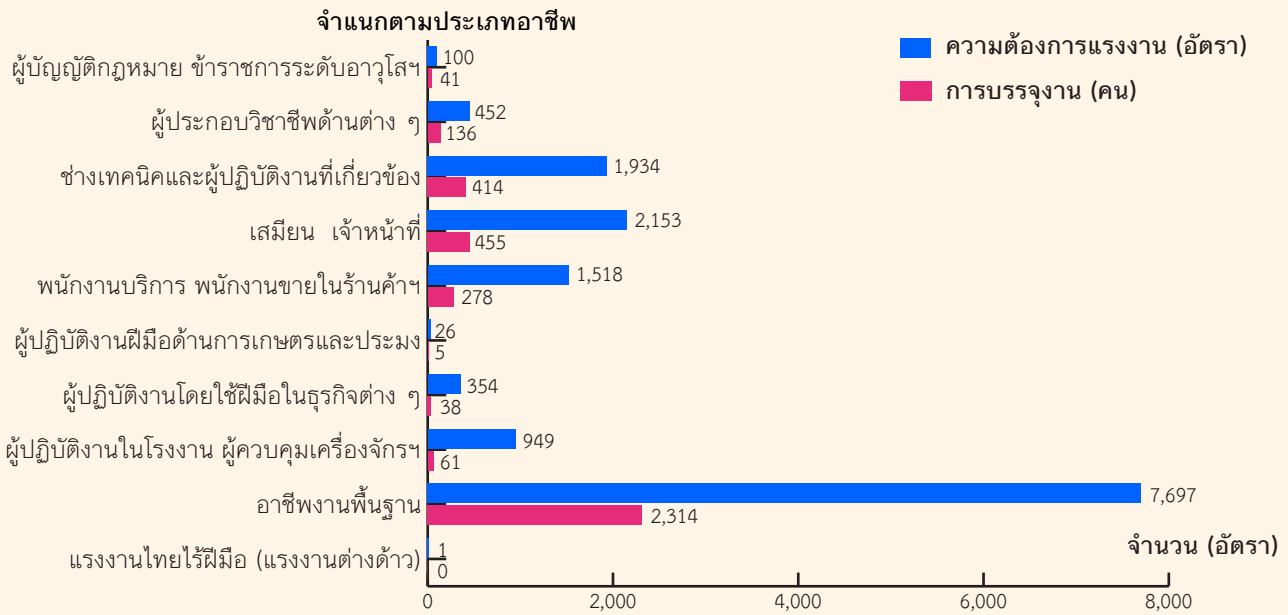
ตารางแสดงการบรรจงาน จำแนกตามประเภทอุตสาหกรรม
ไตรมาส 1 ปี 2568

ประเภทอุตสาหกรรม	ตำแหน่งงาน (อัตรา)	การบรรจงาน (คน)
A เกษตรกรรม การป่าไม้ และการประมง	685	18
B การทำเหมืองแร่ และเหมืองหิน	88	10
C การผลิต	8,445	2,290
D ไฟฟ้า ก๊าซ ไอน้ำ และระบบการปรับอากาศ	0	0
E การจัดหาน้ำ การจัดการน้ำเสีย และของเสีย รวมถึงกิจกรรมที่เกี่ยวข้อง	53	1
F การก่อสร้าง	54	19
G การขายส่งและการขายปลีก การซ่อมยานยนต์ และจักรยานยนต์	2,880	543
H การขนส่งและสถานที่เก็บสินค้า	170	27
I ที่พักแรมและการบริการด้านอาหาร	1,247	162
J ข้อมูลข่าวสารและการสื่อสาร	375	70
K กิจกรรมทางการเงินและการประกันภัย	119	18
L กิจกรรมเกี่ยวกับอสังหาริมทรัพย์	74	19
M กิจกรรมวิชาชีพ วิทยาศาสตร์ และกิจกรรมทางวิชาการ	215	57
N กิจกรรมการบริหารและบริการสนับสนุน	58	11
O การบริหารราชการการป้องกันประเทศฯ	603	432
P การศึกษา	23	2
Q กิจกรรมด้านสุขภาพและงานสังคมสงเคราะห์	85	56
R ศิลปะ ความบันเทิงและนันทนาการ	0	0
S กิจกรรมการบริการด้านอื่น ๆ	10	7
T กิจกรรมการจ้างงานในครัวเรือน ฯลฯ	0	0
U กิจกรรมขององค์การระหว่างประเทศและภาคีสมาชิก	0	0

ที่มา : ระบบให้บริการประชาชน (e-service.doe.go.th)

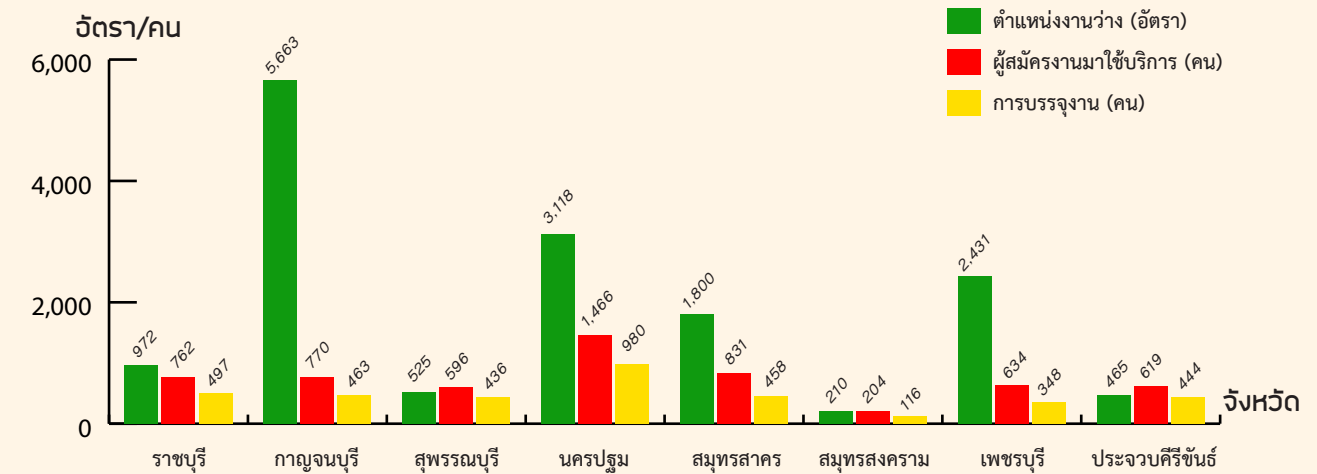
อุตสาหกรรมที่มีการบรรจงานมากที่สุด ได้แก่ อุตสาหกรรมการผลิต มีการบรรจงาน จำนวน 2,290 คน คิดเป็นร้อยละ 61.20 รองลงมาคือ การขายส่งและการขายปลีก การซ่อมยานยนต์ และจักรยานยนต์ จำนวน 543 คน (ร้อยละ 14.51) การบริหารราชการการป้องกันประเทศ และการประกันสังคมภาคบังคับ มีจำนวนเท่ากัน 432 คน (ร้อยละ 11.54) ที่พักแรมและการบริการด้านอาหาร จำนวน 162 คน (ร้อยละ 4.36) กิจกรรมข้อมูลข่าวสารและการสื่อสาร จำนวน 70 คน (ร้อยละ 1.87)

แผนภูมิแสดงความต้องการแรงงาน และการบรรจุงาน จำแนกตามประเภทอาชีพ ไตรมาส 1 ปี 2568



เมื่อพิจารณาตามประเภทอาชีพ พบว่า **อาชีพงานพื้นฐาน** มีการบรรจุงานมากที่สุด จำนวน 2,314 คน คิดเป็นร้อยละ 61.84 (เช่น แรงงานด้านการผลิต, แรงงานในด้านการผลิตต่าง ๆ แรงงานทั่วไป, พนักงานจัดส่งสินค้า, แรงงานด้านการประกอบ, และผู้ทำความสะอาดอาคาร, พนักงานทำความสะอาดอาคาร) รองลงมา ได้แก่ เสมียน เจ้าหน้าที่ จำนวน 455 คน (ร้อยละ 12.16) ช่างเทคนิคและผู้ปฏิบัติงานที่เกี่ยวข้อง จำนวน 414 คน (ร้อยละ 11.06) พนักงานบริการ พนักงานขายในร้านค้าและตลาด จำนวน 278 คน (ร้อยละ 7.43) และอาชีพผู้ประกอบการวิชาชีพด้านต่าง ๆ จำนวน 136 คน (ร้อยละ 3.63)

แผนภูมิ แสดงความต้องการแรงงาน ผู้สมัครงานมาใช้บริการ และการบรรจุงาน จำแนกตามจังหวัด ไตรมาส 1 ปี 2568



ที่มา : ระบบให้บริการประชาชน (e-service.doe.go.th)

ความต้องการแรงงานใน 10 อุตสาหกรรมเป้าหมาย

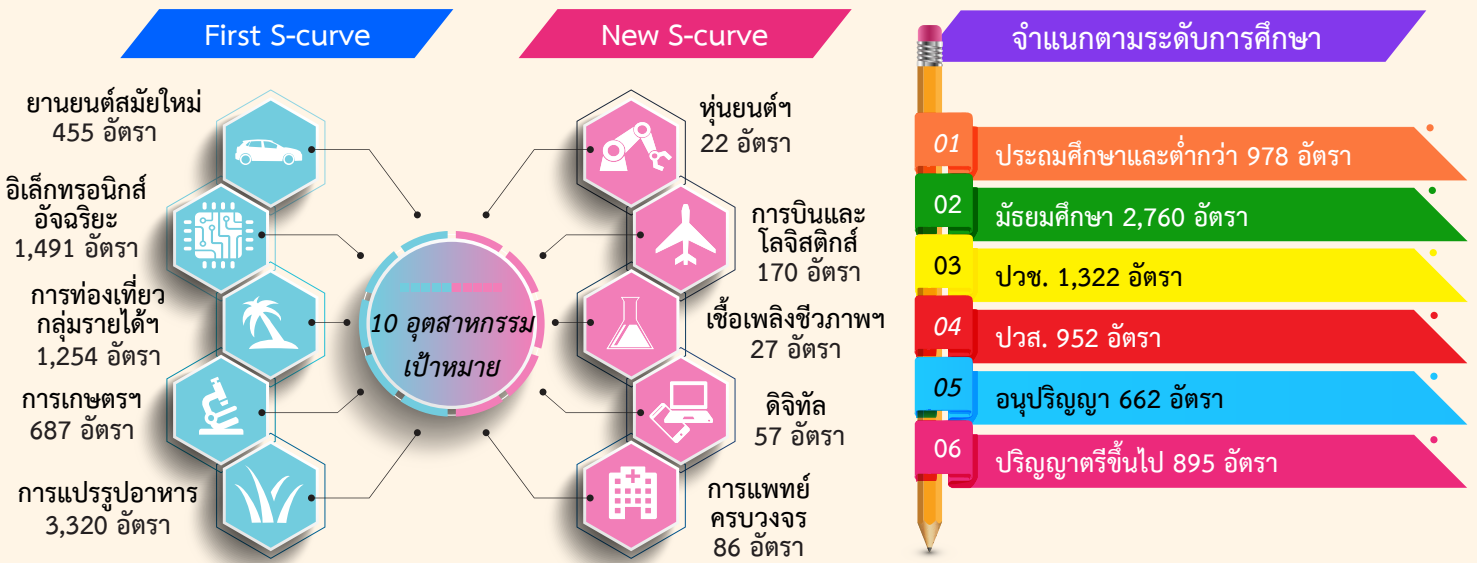
ไตรมาส 1 (ม.ค.-มี.ค.) ปี 2568 ภาคตะวันตกมีความต้องการแรงงานใน 10 อุตสาหกรรมเป้าหมาย จำนวน 7,569 อัตรา เพิ่มขึ้นร้อยละ 26.49 อัตรา จากไตรมาสก่อน **แต่ลดลงร้อยละ 40.57 จากช่วงเดียวกันปีก่อน โดยในภาพรวม พบว่า** อุตสาหกรรมการแปรรูปอาหาร มีความต้องการมากที่สุด จำนวน 3,320 อัตรา (ร้อยละ 43.86) รองลงมาได้แก่ อุตสาหกรรมอิเล็กทรอนิกส์อัจฉริยะ จำนวน 1,491 อัตรา (ร้อยละ 19.70) อุตสาหกรรมการท่องเที่ยว กลุ่มรายได้และการท่องเที่ยวเชิงสุขภาพ จำนวน 1,254 อัตรา (ร้อยละ 16.57)



ในส่วนของอุตสาหกรรม First S-curve พบว่า อุตสาหกรรมการแปรรูปอาหาร มีความต้องการแรงงานมากที่สุด รองลงมา ได้แก่ อุตสาหกรรมอิเล็กทรอนิกส์อัจฉริยะ **ต้องการแรงงานที่มีการศึกษาระดับมัธยมศึกษา** และ อุตสาหกรรมการท่องเที่ยวกลุ่มรายได้และการท่องเที่ยวเชิงสุขภาพ **ต้องการแรงงานที่มีการศึกษาระดับมัธยมศึกษา**

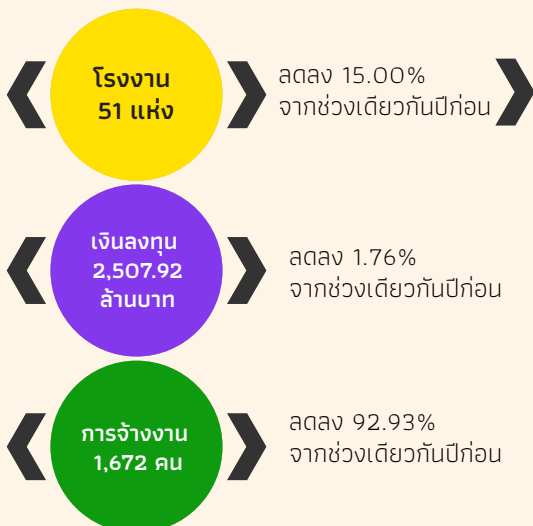
อุตสาหกรรม New S-curve พบว่า อุตสาหกรรมการบินและโลจิสติกส์ ต้องการแรงงานมากที่สุด รองลงมา ได้แก่ อุตสาหกรรมการแพทย์ครบวงจร **ต้องการแรงงานที่มีการศึกษาระดับมัธยมศึกษา** และอุตสาหกรรมดิจิทัล **ต้องการแรงงานที่มีการศึกษาระดับปวช.**

เมื่อพิจารณาเป็นรายจังหวัด พบว่า จังหวัดเพชรบุรี มีความต้องการแรงงานมากที่สุด จำนวน 2,224 อัตรา คิดเป็นร้อยละ 29.38 ของตำแหน่งงาน 10 อุตสาหกรรมเป้าหมายทั้งหมด รองลงมา ได้แก่ กาญจนบุรี จำนวน 1,971 อัตรา (ร้อยละ 26.04) จังหวัดนครปฐม จำนวน 1,511 อัตรา (ร้อยละ 19.96) จังหวัดสมุทรสาคร จำนวน 662 อัตรา (ร้อยละ 8.75)



ที่มา : ระบบให้บริการประชาชน (e-service.doe.go.th)

การลงทุนในภาคตะวันตก



จำนวนโรงงาน จำแนกตามจังหวัด

ราชบุรี 6 แห่ง	กาญจนบุรี 3 แห่ง	สมุทรสาคร 17 แห่ง
สุพรรณบุรี 3 แห่ง	นครปฐม 19 แห่ง	ประจวบคีรีขันธ์ 2 แห่ง
สมุทรสงคราม 0 แห่ง	เพชรบุรี 1 แห่ง	

เมื่อพิจารณาเงินลงทุน พบว่า จังหวัดนครปฐมมีเงินลงทุนมากที่สุดประมาณ 863.78 ล้านบาท คิดเป็นร้อยละ 34.44 รองลงมา ได้แก่ จังหวัดกาญจนบุรี ประมาณ 484.10 ล้านบาท (ร้อยละ 19.30) จังหวัดสมุทรสาคร ประมาณ 420.85 ล้านบาท (ร้อยละ 16.78) และจังหวัดราชบุรี ประมาณ 333.55 ล้านบาท (ร้อยละ 13.30)

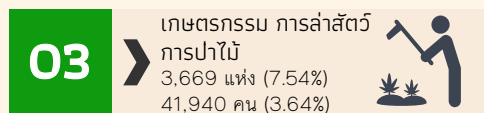
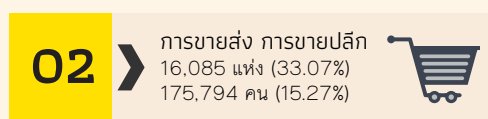
เมื่อเปรียบเทียบกับช่วงเดียวกันปีก่อน พบว่า เกือบทุกจังหวัดมีจำนวนเงินลงทุนเพิ่มขึ้น โดยจังหวัดสุพรรณบุรี มีจำนวนเงินลงทุนเพิ่มขึ้นมากที่สุด ประมาณ 158 เท่า รองลงมา ได้แก่ จังหวัดนครปฐม ร้อยละ 34.99, จังหวัดกาญจนบุรี ร้อยละ 18.96 และจังหวัดสมุทรสงคราม มีจำนวนเงินลงทุนคงที่ ส่วนจังหวัดราชบุรี มีจำนวน เงินลงทุนลดลง ร้อยละ 98.98 จังหวัดเพชรบุรี ร้อยละ 76.66 จังหวัดสมุทรสาคร ร้อยละ 50.98 ตามลำดับ

ตารางแสดงจำนวนโรงงาน เงินลงทุน และการจ้างงาน ที่ได้รับอนุญาตให้ประกอบกิจการใหม่ ไตรมาส 1 (ม.ค.-มี.ค.) ปี 2568 เปรียบเทียบกับปี 2567

จังหวัด	ไตรมาส 1 ปี 2567			ไตรมาส 1 ปี 2568		
	โรงงาน [แห่ง]	เงินลงทุน [ล้านบาท]	การจ้างงาน [คน]	โรงงาน [แห่ง]	เงินลงทุน [ล้านบาท]	การจ้างงาน [คน]
ราชบุรี	11	32,745.35	266	6	33.55	472
กาญจนบุรี	9	856.60	114	3	484.10	116
สุพรรณบุรี	0	835.53	0	3	192.38	218
นครปฐม	17	639.87	475	19	863.78	446
สมุทรสาคร	17	406.96	445	17	420.85	410
สมุทรสงคราม	1	6.30	6	0	0.00	0
เพชรบุรี	4	4.10	380	1	195.00	2
ประจวบคีรีขันธ์	1	0.00	16	2	16.26	8
รวม	60	35,497.00	1,702	51	2,507.92	1,672

ที่มา : กรมโรงงานอุตสาหกรรม

จำนวนสถานประกอบการและลูกจ้างคงเหลือ 5 อันดับแรก จำแนกตามประเภทอุตสาหกรรม



ที่มา : สำนักงานสวัสดิการและคุ้มครองแรงงาน

การเดินทางไปทำงานในต่างประเทศ

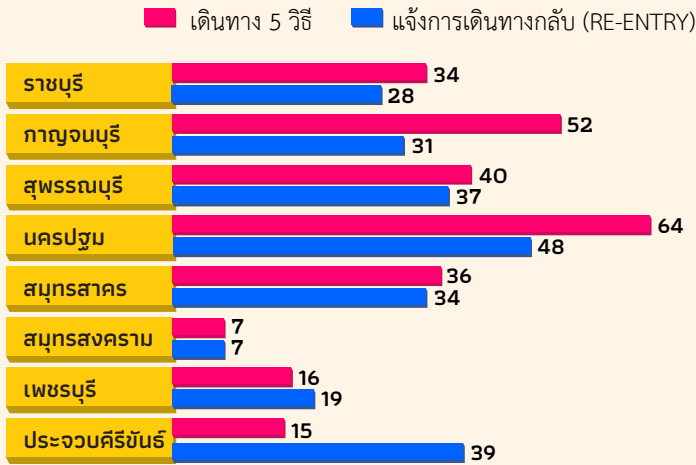
ภาคตะวันตกมีแรงงานได้รับอนุญาตให้เดินทางไปทำงานในต่างประเทศ จำนวน 507 คน หรือร้อยละ 1.79 ของแรงงานที่เดินทางไปทำงานต่างประเทศทั้งหมด เพิ่มขึ้นจากช่วงเดียวกันปีก่อน ร้อยละ 13.42 เป็นเพศชาย ร้อยละ 70.22 เพศหญิง ร้อยละ 29.78 เดินทางไปทำงานโดย Re-entry มากที่สุดร้อยละ 47.93 รองลงมา ได้แก่ บริษัท จัดหางานจัดส่ง ร้อยละ 19.53 นายจ้างพาลูกจ้างไปทำงาน ร้อยละ 12.03 กรมการจัดหางานจัดส่ง ร้อยละ 9.07 เดินทางด้วยตนเอง ร้อยละ 6.31 และนายจ้างส่งลูกจ้างไปฝึกงาน 5.13



การเดินทางทุกประเภท ไตรมาส 1 ปี 2567 จำนวน 447 คน
 การเดินทางทุกประเภท ไตรมาส 1 ปี 2568 จำนวน 507 คน



ประเทศที่มีผู้เดินทางไปทำงานมากที่สุด 5 อันดับแรก

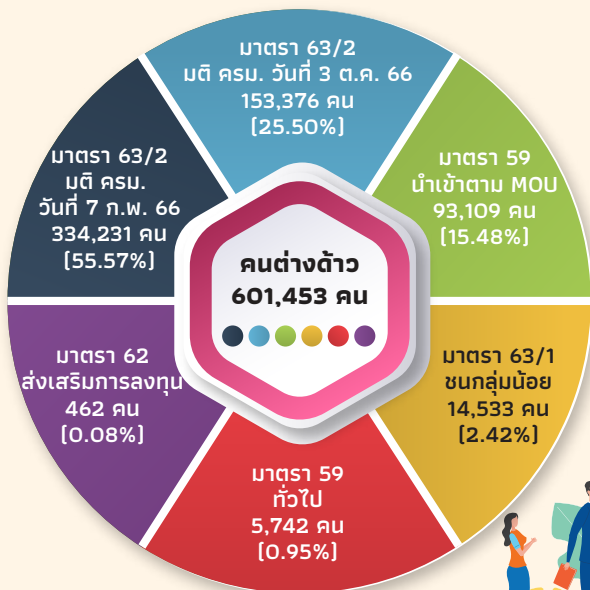


ที่มา : กองบริหารแรงงานไทยไปต่างประเทศ กรมการจัดหางาน

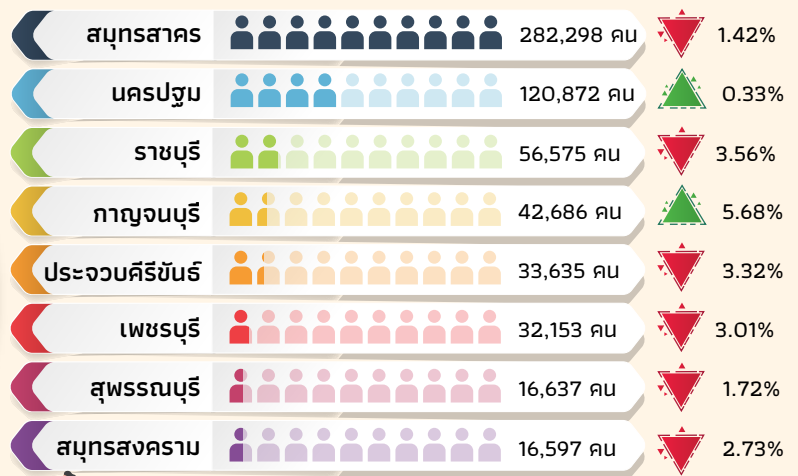
การทำงานของคนต่างด้าว

จากข้อมูลของสำนักบริหารแรงงานต่างด้าว ไตรมาส 1 (ม.ค.-มี.ค.) ปี 2568 (ณ เดือนมีนาคม 2568) มีจำนวนแรงงานต่างด้าว ประมาณ 5.97 แสนคน เป็นแรงงานต่างด้าวตามมติครม. เมื่อมติครม.วันที่ 7 กุมภาพันธ์ 2566 มากที่สุดจำนวน 334,231 คน คิดเป็นร้อยละ 55.57 ของจำนวนแรงงานต่างด้าวคงเหลือทั้งหมด รองลงมาได้แก่ แรงงานต่างด้าวตามมติครม. เมื่อมติครม.วันที่ 3 ตุลาคม 2566 ร้อยละ 25.50 แรงงานต่างด้าวนำเข้าตาม MOU ร้อยละ 15.48 ชนกลุ่มน้อย ร้อยละ 2.42 ชั่วคราวทั่วไป ร้อยละ 0.95 และส่งเสริมการลงทุน BOI ร้อยละ 0.08 เมื่อเปรียบเทียบกับช่วงเดียวกันปีก่อน พบว่า จำนวนแรงงานต่างด้าวเพิ่มขึ้นร้อยละ 0.81

จำนวนคนต่างด้าวคงเหลือ จำแนกตามประเภทการอนุญาตให้ทำงาน



จำนวนคนต่างด้าวคงเหลือ จำแนกรายจังหวัด



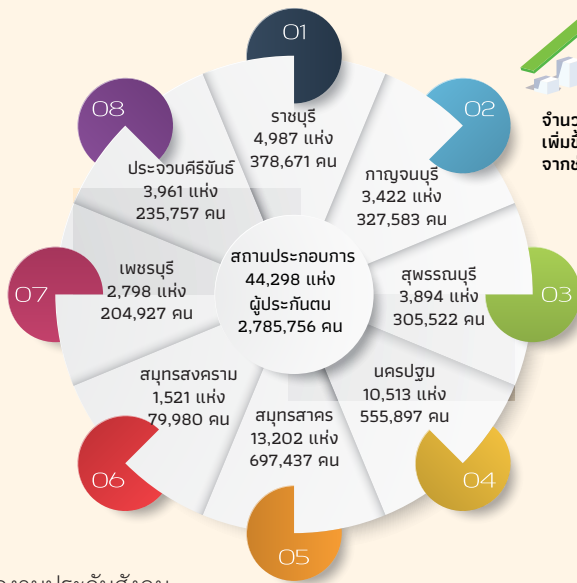
เปรียบเทียบช่วงเดียวกันปีก่อน
 เพิ่มขึ้น ลดลง

ที่มา : สำนักบริหารแรงงานต่างด้าว

สถานประกอบการในระบบประกันสังคม

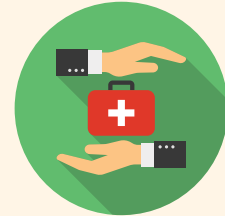
สถานประกอบการใน 8 จังหวัดภาคตะวันตก อยู่ในระบบประกันสังคม จำนวน 44,298 แห่ง เมื่อเปรียบเทียบกับไตรมาส 1 (ม.ค.-มี.ค.) ปี 2567 เพิ่มขึ้นร้อยละ 1.27 และจำนวนผู้ประกันตนเพิ่มขึ้นร้อยละ 0.97 โดยมีผู้ประกันตนประมาณ 2.79 ล้านคน แยกเป็น มาตรา 33 ประมาณ 1.17 ล้านคน มาตรา 39 ประมาณ 1.28 แสนคน และมาตรา 40 ประมาณ 1.49 ล้านคน ซึ่งจังหวัดสมุทรสาคร มีสถานประกอบการที่ขึ้นทะเบียนในระบบประกันสังคม มากที่สุด ร้อยละ 29.80 รองลงมา ได้แก่ นครปฐม ร้อยละ 23.73 และราชบุรี ร้อยละ 11.26 ในส่วนของผู้ประกันตน พบว่า จังหวัดสมุทรสาคร มีลูกจ้างขึ้นทะเบียนเป็นผู้ประกันตน มากที่สุด ร้อยละ 25.04 รองลงมา คือ จังหวัดนครปฐม ร้อยละ 19.95 และจังหวัดราชบุรี ร้อยละ 13.59

จำนวนสถานประกอบการ และผู้ประกันตน เดือนมีนาคม 2568

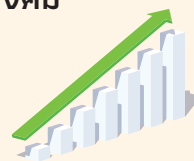
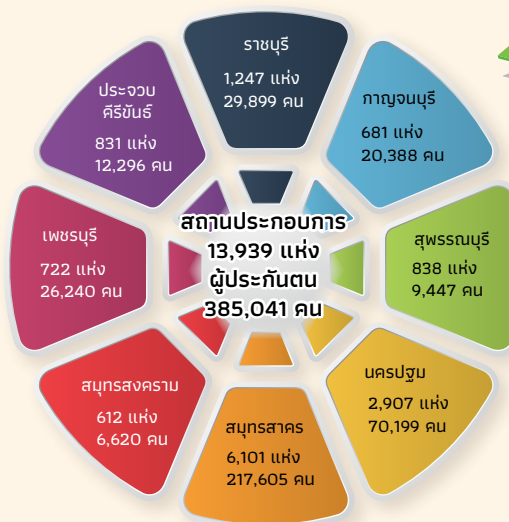


จำนวนผู้ประกันตนเพิ่มขึ้น 1.27% จากช่วงเดียวกันปีก่อน

ที่มา : กองวิจัยและพัฒนา สำนักงานประกันสังคม



แรงงานต่างด้าวที่อยู่ในระบบประกันสังคม เดือนมีนาคม 2568



จำนวนผู้ประกันตนเพิ่มขึ้น 7.44% จากช่วงเดียวกันปีก่อน

ที่มา : สำนักงานประกันสังคมจังหวัด



บทความที่น่าสนใจ

7 กลุ่มอาชีพเสี่ยง AI เข้ามาทดแทน และอาชีพที่ต้องปรับตัว



เทคโนโลยีส่งผลให้ตลาดแรงงานในบางอาชีพอาจต้องหายไปเพราะมี AI (Artificial Intelligence) หรือเรียกง่าย ๆ ว่า “หุ่นยนต์” เข้ามาทำงานแทนมนุษย์ ซึ่งมีการคาดการณ์จากผู้เชี่ยวชาญทั่วโลกว่าจะมีอาชีพในปัจจุบันกว่า 73 ล้านอาชีพกำลังจะหายไปภายในปี ค.ศ. 2030 แล้วเราจะอยู่อย่างไรให้มีงานทำ ในวันที่ AI จะเข้าทำงานแทนเรา มีการคาดการณ์ว่า 7 กลุ่มอาชีพเสี่ยงที่ AI จะมาทดแทนแรงงาน ได้แก่



1. กลุ่มด้านการขนส่ง

ปัจจุบันรถยนต์ขับเคลื่อนอัตโนมัติได้เริ่มขึ้นแล้ว และกำลังพัฒนาอย่างต่อเนื่องเรื่อย ๆ และเราคงได้เห็นในท้องถนนมากขึ้นในอีกไม่กี่ปีข้างหน้า ในขณะที่มันจะช่วยให้การเดินทางและการขนส่งเป็นไปอย่างมีประสิทธิภาพและมีความปลอดภัยมากขึ้น เทคโนโลยีขับเคลื่อนอัตโนมัตินี้จะส่งผลกระทบต่อตำแหน่งงาน โดยเฉพาะคนขับรถในธุรกิจขนส่งหรือบริการเรียกรถต่าง ๆ ซึ่งไม่ถูกจำกัดแต่เพียงรถยนต์ แต่ยังรวมถึงรถบรรทุก หรือแม้แต่เครื่องบินก็อาจจะมีการพัฒนาให้เป็นไปได้ในอนาคต

2. กลุ่มการผลิต

อุตสาหกรรมการผลิต เป็นภาคส่วนที่มีการนำระบบอัตโนมัติมาใช้ก่อนอุตสาหกรรมอื่น โดยระหว่างปี 2000 ถึง 2010 นั้น ตำแหน่งงานในสายการผลิตในสหรัฐอเมริกาและแคนาดามีจำนวนลดลงไปถึง 5.6 ล้านตำแหน่ง ซึ่งร้อยละ 85 ของการลดลงนั้นก็เกิดจากการเลือกใช้ระบบอัตโนมัติขึ้นนั่นเอง หุ่นยนต์และระบบอัตโนมัติที่ใช้ในการผลิตนี้ยังสามารถทำงานได้อย่างมีประสิทธิภาพมากกว่ามนุษย์ทั่วไปอย่างมาก ในประเทศไทย อุตสาหกรรมยานยนต์ใช้หุ่นยนต์มาช่วยในกระบวนการผลิตมานานแล้ว



3. กลุ่มการบรรจุภัณฑ์และการส่งของ

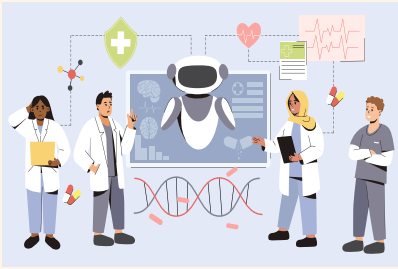
เช่นเดียวกับสายงานการผลิต งานบรรจุภัณฑ์และการส่งของก็เป็นอีกหนึ่งในอุตสาหกรรมที่ได้รับผลกระทบมากจากการเข้ามาของระบบอัตโนมัติ บริษัทใหญ่ ๆ

4. กลุ่มงานบริการลูกค้า

งานที่หลายคนมักคิดว่าต้องใช้ทักษะความเป็นมนุษย์สูงในการดำเนินงานอย่างงานบริการลูกค้านั้นก็ตกเป็นเป้าของการคุกคามจากระบบอัตโนมัติไม่แพ้กัน พนักงานแคชเชียร์ พนักงานแนะนำสินค้า หรือพนักงานผู้ให้บริการหลังเคาน์เตอร์ต่างก็มีความเสี่ยงที่จะถูกลดบทบาทโดยระบบอัตโนมัติ เช่นการใช้ chatbot หรือ kiosk บริการตัวเอง แม้พวกมันจะยังไม่สามารถปฏิสัมพันธ์กับมนุษย์ได้เหมือนมนุษย์ด้วยกันเองในตอนนี้อย่างไรก็ตาม แต่ก็ถือว่าทำได้ระดับหนึ่ง การพัฒนาเทคโนโลยีในการประมวลผลภาษาธรรมชาติและ machine learning ที่รวดเร็วในปัจจุบันก็อาจทำให้พวกมันเลียนแบบมนุษย์ได้จนเราแยกไม่ออก

5. กลุ่มงานการเงิน

การเพิ่มขึ้นของข้อมูลทั้งด้านการเงินและอื่น ๆ ทำให้เทคโนโลยีปัญญาประดิษฐ์นั้นมีข้อได้เปรียบจากมนุษย์อยู่มาก ทั้งในด้านการทำนายแนวโน้มของราคาหุ้น การจัดการการลงทุน และการให้คำปรึกษาเกี่ยวกับการลงทุนหุ่นยนต์แนะนำการลงทุน robo-adviser คือหนึ่งในเทรนด์ที่สถาบันการเงินต่าง ๆ กำลังเปิดให้บริการมากขึ้นเรื่อย ๆ และนอกจากบริการในส่วนที่ลูกค้าสามารถสัมผัสได้แล้ว ก็ยังมีงานเบื้องหลัง เช่น งานบัญชี ที่อาจถูกแทนที่ด้วยระบบอัตโนมัติได้

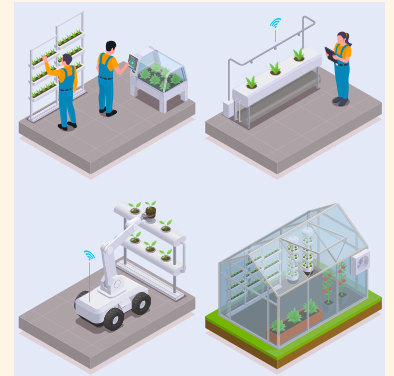


6. กลุ่มสายงานสุขภาพ

สายงานสุขภาพทั้งการแพทย์และเภสัชกรรมต่างก็หันมาพึ่งพาพลังจากเทคโนโลยีปัญญาประดิษฐ์มากขึ้นซึ่งเทคโนโลยีดังกล่าวก็ทำให้การทำงานที่เคยเป็นเรื่องที่ซับซ้อน เช่นการวินิจฉัยโรค การวางยาสลับ การผ่าตัด หรือการดูแลผู้ป่วยระหว่างการพักฟื้นกลายมาเป็นเรื่องที่ยง่ายขึ้น และในบางครั้ง มีความแม่นยำมากกว่าความรู้ความสามารถของมนุษย์

7. กลุ่มงานเกษตรกรรม

ปริมาณประชากรที่พุ่งสูงขึ้นเรื่อย ๆ ของโลกนั้นกำลังจะกลายมาเป็นเรื่องที่เราต้องเตรียมการรับมือให้พร้อม การใช้เทคโนโลยีปัญญาประดิษฐ์และระบบอัตโนมัติจะเข้ามาช่วยนั้นจะช่วยแก้ไขปัญหาลike การควบคุมปริมาณผลผลิต และการทำการเกษตรอย่างมีประสิทธิภาพเทคโนโลยีโดรนก็เป็นอีกหนึ่งเทคโนโลยีเสริมที่ได้ได้รับความนิยมในเกษตรกรรม ด้วยความสามารถในการเก็บภาพถ่ายมุมสูงซึ่งเป็นสิ่งที่เคยทำได้ยากและใช้ต้นทุนเยอะภาพถ่ายจากโดรนนั้นมักถูกนำมาใช้ประกอบการวิเคราะห์ข้อมูลสภาพแวดล้อมของการทำการเกษตร สถานะของแปลงพืช ซึ่งเป็นข้อมูลที่มีคุณค่าต่อเกษตรกรเป็นอย่างมาก



อาชีพที่ควรปรับตัว ก่อน AI ทดแทน



1. ร้านค้าปลีก

เป็นช่องทางที่ได้รับผลกระทบมาก ถ้าหากว่าคุณไม่ใช่ Chain Store รายใหญ่ ซึ่งเวลานี้ร้านโชห่วยแบบดั้งเดิมแทบจะไม่เห็นแล้ว นอกจากนี้ธุรกิจค้าปลีกหลายแห่งก็เริ่มเปลี่ยนพื้นที่ไปลงบนธุรกิจออนไลน์โซเชียลและธุรกิจออนไลน์อินเทอร์เน็ตมากขึ้น

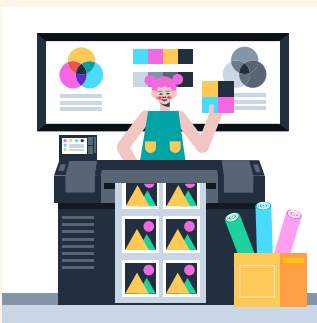
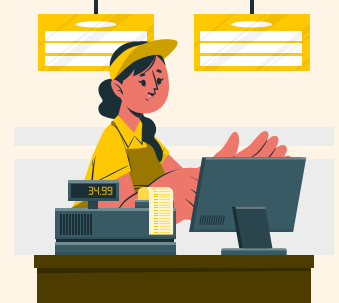
เพราะสามารถลดค่าใช้จ่ายหน้าร้าน ค่าเช่าที่ ค่าจ้างคนงาน และยังสามารถเปิดบริการจัดส่งสินค้าได้เมื่อสั่งออนไลน์ด้วย เรียกว่าเป็นการผสมผสานระหว่างออนไลน์และออฟไลน์เข้าด้วยกันแบบ B2C ซึ่งรับรองได้เลยว่ากระแสนี้จะเติบโตอย่างมากในอนาคต

2. แรงงานในภาคอุตสาหกรรม และสายการผลิต

เนื่องจากทุกวันนี้ หลายโรงงานขนาดใหญ่ทั่วโลกได้ให้ความสำคัญกับเครื่องจักรกล และการใช้หุ่นยนต์ ในกระบวนการผลิตมากขึ้น หน้าที่หลักของคนจึงกลายเป็นผู้ดูแลและซ่อมบำรุงเครื่องจักรไปแทน อุตสาหกรรมขนาดใหญ่จึงมีแนวโน้มที่จะปลดแรงงานการผลิตออก แต่สำหรับอุตสาหกรรมขนาดย่อม และขนาดกลาง ก็ยังจำเป็นต้องใช้แรงงานคนอยู่

3. พนักงานเก็บเงิน แคชเชียร์

เรียกว่ามีผลกระทบที่ชัดเจนมาอีกหนึ่งสายอาชีพ เนื่องจากเวลานี้ในบางประเทศเช่น จีน ได้เริ่มให้บริการซูเปอร์มาร์เก็ตแบบไร้เงินสดเรียบร้อยแล้ว เช่น ที่ Hema Supermarket ในธุรกิจเครื่องอาชีบบา ที่เราสามารถเดินเข้าไปเลือกซื้อของได้ โดยไม่ต้องพกเงินสด แล้วใช้การสแกนผ่านมือถือด้วยแอป Alipay ก็สามารถจ่ายเงินได้เลย



4. สื่อหนังสือ / นิตยสาร

เป็นสายอาชีพที่ใกล้ตายไปทุกขณะ แม้ว่าในส่วนของหนังสือเล่ม จะยังมีแนวโน้มที่ไปต่อได้ แต่หนังสือพิมพ์และนิตยสาร ปัจจุบันถูกพอร์ตมาขึ้นบนธุรกิจออนไลน์สื่อโซเชียลมีเดียแล้ว รวมถึงการเสฟข้อมูลของคนเราก็ใช้งานบนมือถือเป็นหลัก และมีแนวโน้มที่การดูโทรทัศน์ก็จะลดลงไปด้วย เพราะสามารถจะกลับไปดูย้อนหลังผ่านยูทูปหรือทีวีออนไลน์บนอินเทอร์เน็ตได้แทน

5. เอเจนซี นายหน้าทัวร์

การใช้ธุรกิจออนไลน์เว็บไซต์รีวิวสำหรับการท่องเที่ยว จะเข้ามามีบทบาทมากขึ้นเรื่อย ๆ มีตัวอย่างที่น่าสนใจกรณีที่นักท่องเที่ยวชาวจีนที่เข้ามาในไทยเมื่อปี 2560 ที่ผ่านมา เพิ่มจำนวนขึ้น แต่ในส่วนของกรู๊ปทัวร์กลับลดลง และก็มีแนวโน้มจะลดลงในปีถัดไป ซึ่งสาเหตุหลัก ๆ ที่นอกเหนือจากปัญหาเรื่องเศรษฐกิจทั่วโลกที่ชะลอตัวแล้ว ยังมีในแง่ที่นักท่องเที่ยวใช้บริการของ เอเจนซีน้อยลง แต่มาหาข้อมูลการท่องเที่ยวจากเว็บไซต์เองมากขึ้นด้วย

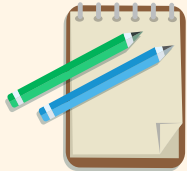
ที่มา : <https://www.quickserv.co.th>





ที่ปรึกษา

นางสาวสุจิตรา ขจรกิตติการ
ผู้อำนวยการกองบริหารข้อมูลตลาดแรงงาน



คณะผู้จัดทำ



นางสุชาดา ตุงจามุทศน์

หัวหน้าศูนย์บริหารข้อมูล
ตลาดแรงงานภาคตะวันตก

นางปติดา ท่านทรัพย์

นักวิชาการแรงงานชำนาญการ

นางสาวนฤมล แจ่มดี

นักวิชาการแรงงานปฏิบัติการ

นายรัฐไชย ชื่นอารมณี

เจ้าพนักงานแรงงานชำนาญงาน

นายสมเจตน์ มลทา

นักวิชาการแรงงาน

นางสาววัชรารัตน์ ห่วงทอง

นักวิชาการแรงงาน(ด้านการวิจัย)

นางสาวปัญญาวา เจริญ

นักวิชาการแรงงาน

นางสาวจุฑาทิพย์ หินกาล

นักวิชาการคอมพิวเตอร์





บริการข้อมูลข่าวสารตลาดแรงงานผ่านเว็บไซต์

www.doe.go.th

- 01 » บริการข้อมูลข่าวสารตลาดแรงงาน [LMI] <http://www.doe.go.th/lmia>
บริการข้อมูล ข่าวสารตลาดแรงงานสถานการณ์ตลาดแรงงาน และข้อมูลงานวิจัย
- 02 » การจัดหางานในประเทศ <https://thaimengaantam.doe.go.th>
บริการข้อมูลตำแหน่งงาน และผู้สมัครงาน สำหรับนายจ้างสถานประกอบการและคนหางาน
- 03 » บริการส่งเสริมการมีงานทำ เน้นแวนอาชีพ <http://www.doe.go.th/vgnew>
บริการข้อมูลเน้นแวนอาชีพ ข้อมูลการประกอบอาชีพอิสระ การรับงานไปทำที่บ้าน และศูนย์ข้อมูลอาชีพ
- 04 » บริการข้อมูลการไปทำงานต่างประเทศ <http://www.doe.go.th/overseas>
บริการข้อมูลการไปทำงานต่างประเทศ ข้อแนะนำ ข้อควรรู้ก่อนเดินทางไปทำงานต่างประเทศ
- 05 » บริการเกี่ยวกับการตรวจและคุ้มครอง <http://www.doe.go.th/ipd>
บริการงานทะเบียนและตรวจสอบบริษัทจัดหางานในประเทศ และรับเรื่องร้องทุกข์เกี่ยวกับการจัดหางาน
- 06 » บริการเกี่ยวกับการจัดระบบแรงงานต่างด้าว <http://www.doe.go.th/alien>
บริการพิจารณาอนุญาตการทำงานของคนต่างด้าวดูแลตรวจสอบ ควบคุมให้เป็นไปตามกฎหมาย
- 07 » ระบบบริการประชาชน <http://e-service.doe.go.th>

ช่องทางการติดต่อ ศูนย์บริการข้อมูลตลาดแรงงานภาคตะวันตก



- www.doe.go.th/lmi_ratchaburi
- www.facebook.com/LMIWestern
- Youtube ช่อง “Western LMI Station”
- TikTok ช่อง @Western LMI Station
- อีเมล lm_rbr@doe.go.th
- รายการวิทยุ “เพื่อนแรงงาน” สวท. AM 1593 Khz
ทุกวันพุธ เวลา 15.00 -15.30 น.

ศูนย์บริการข้อมูลตลาดแรงงานภาคตะวันตก
ที่อยู่ : ศาลากลางจังหวัดราชบุรี (หลังเก่า) ชั้น 1
ตำบลหน้าเมือง อำเภอเมือง จังหวัดราชบุรี 70000
โทรศัพท์ 0 3232 6458 โทรสาร 0 3232 6082