



ทรงพระเจริญ

เฉลิมพระชนมพรรษา

พระบาทสมเด็จพระเจ้าอยู่หัวมหาวชิราลงกรณ บดินทรเทพยวรางกูร  
วันที่ ๒๘ กรกฎาคม ๒๕๖๘

ด้วยเกล้าด้วยกระหม่อม ขอเดชะ

ข้าพระพุทธเจ้า คณะผู้บริหาร ข้าราชการและเจ้าหน้าที่  
สำนักงานจัดหางานจังหวัดอำนาจเจริญ

วาระการจัดหางานจังหวัดอำนาจเจริญ

ประจำเดือน กรกฎาคม ๒๕๖๘



# สารบัญ

สถานการณ์ตลาดแรงงานจังหวัดอำนาจเจริญ ประจำเดือนมิถุนายน 2568	1-3
ตำแหน่งงานว่างเชิงรุก ประจำเดือนกรกฎาคม 2568	4
ข้อมูลคนต่างด้าวที่ได้รับอนุญาตทำงานในพื้นที่จังหวัดอำนาจเจริญ	5
งานต่างด้าว	6
งานต่างประเทศ	7
อาชีพอิสระ	8-9
แรงงานไทยห่างไกลยาเสพติด	10
กิจกรรมประจำเดือนมิถุนายน 2568	11-14
ที่ปรึกษา / คณะผู้จัดทำ	15



# สถานการณ์ตลาดแรงงานจังหวัดอำนาจเจริญ

เดือนมิถุนายน 2568

## การบริการจัดหางานในประเทศ

ผู้สมัครงานมาใช้บริการ  
จำนวน 174 คน



เพศชาย จำนวน 85 คน 48.85 %  
เพศหญิง จำนวน 89 คน 51.15 %

ตำแหน่งงานว่าง  
จำนวน 33 ตำแหน่ง  
191 อัตรา



เพศชาย จำนวน 29 คน 15.18 %  
เพศหญิง จำนวน 16 คน 8.38 %  
ไม่ระบุ จำนวน 146 คน 76.44 %

การบรรจุงาน  
จำนวน 190 คน



เพศชาย จำนวน 105 คน 55.26 %  
เพศหญิง จำนวน 85 คน 44.74 %

## การให้บริการผู้ประกันตน กรณีว่างงาน ประจำเดือนเดือนมิถุนายน 2568

รวมผู้มาใช้บริการ  
จำนวน 1,239 คน

ขึ้นทะเบียน จำนวน 261 คน

ชาย: 141คน  
หญิง: 120 คน

รายงานตัวกรณีว่างงานจำนวน 978 คน

ชาย: 513 คน  
หญิง: 465 คน



**สถานการณ์ตลาดแรงงานจังหวัดอำนาจเจริญ  
เดือนมิถุนายน 2568  
การบริการจัดหางานไปประเทศ**

**ผู้สมัครงานมาใช้บริการจำแนกตามวุฒิการศึกษา  
จำนวน 174 คน**



**ประถมศึกษาและต่ำกว่า จำนวน 31 คน 17.81 %  
มัธยมศึกษา จำนวน 105 คน 60.34 %  
ปวช. จำนวน 4 คน 2.29 %  
ปวส. จำนวน 3 คน 1.72 %  
อนุปริญญา จำนวน 0 คน 0.00 %  
ปริญญาตรี จำนวน 31 คน 17.81 %**

**ตำแหน่งงานว่างจำแนกตามวุฒิการศึกษา  
จำนวน 191 อัตรา**

**ประถมศึกษาและต่ำกว่า จำนวน 34 คน 17.80 %  
มัธยมศึกษา จำนวน 102 คน 53.40 %  
ปวช. จำนวน 20 คน 10.47 %  
ปวส. จำนวน 23 คน 12.04 %  
อนุปริญญา จำนวน 4 คน 2.09 %  
ปริญญาตรี จำนวน 8 คน 4.18 %**



**การบรรจุกงานจำแนกตามวุฒิการศึกษา  
จำนวน 190 คน**



**ประถมศึกษาและต่ำกว่า จำนวน 41 คน 21.57 %  
มัธยมศึกษา จำนวน 110 คน 57.89 %  
ปวช. จำนวน 2 คน 1.05 %  
ปวส. จำนวน 10 คน 5.26 %  
อนุปริญญา จำนวน 0 คน 0.00 %  
ปริญญาตรี จำนวน 27 คน 14.21 %**



# สถานการณ์ตลาดแรงงานจังหวัดอำนาจเจริญ เดือนมิถุนายน 2568 การบริการจัดหางานในประเทศ

## ประเภทอาชีพที่นายจ้าง/สถานประกอบการ ต้องการมากที่สุด 5 ลำดับ จำนวน 191 อัตรา

- 1.อาชีพงานพื้นฐาน จำนวน 81 อัตรา 42.40 %
- 2.ช่างเทคนิคและผู้ปฏิบัติงานที่เกี่ยวข้อง จำนวน 46 อัตรา 24.08 %
- 3.ผู้ปฏิบัติงานโดยใช้ฝีมือในธุรกิจต่าง ๆ จำนวน 27 อัตรา 14.13 %
- 4.พนักงานบริการ พนักงานขายในร้านค้าและตลาด จำนวน 23 อัตรา 12.04 %
- 5.ผู้ปฏิบัติงานในโรงงาน ผู้ควบคุมเครื่องจักรและผู้ปฏิบัติงานด้านประกอบ จำนวน 7 อัตรา 3.66 %

## ประเภทอาชีพที่ผู้มีแรงงานสนใจมากที่สุด 5 ลำดับ จำนวน 174 คน

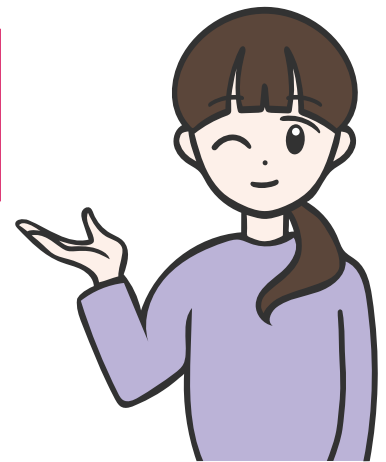
- 1.อาชีพงานพื้นฐาน จำนวน 118 คน 67.81 %
- 2.ช่างเทคนิคและผู้ปฏิบัติงานที่เกี่ยวข้อง จำนวน 40 คน 22.98 %
- 3.เสมียน เจ้าหน้าที่ จำนวน 9 คน 5.17 %
- 3.พนักงานบริการ พนักงานขายในร้านค้าและตลาด จำนวน 3 คน 1.72 %
- 5.ผู้ปฏิบัติงานในโรงงาน ผู้ควบคุมเครื่องจักรและผู้ปฏิบัติงานด้านการประกอบ จำนวน 2 คน 1.14 %

## ประเภทอาชีพที่มีการบรรจุคนเข้าทำงานมากที่สุด 5 ลำดับ จำนวน 190 คน

- 1.อาชีพงานพื้นฐาน จำนวน 128 คน 67.36 %
- 2.พนักงานบริการ พนักงานขายในร้านค้าและตลาด จำนวน 34 คน 17.89 %
- 3.ช่างเทคนิคและผู้ปฏิบัติงานที่เกี่ยวข้อง จำนวน 29 คน 16.26 %
- 4.เสมียน/เจ้าหน้าที่ จำนวน 1 คน 0.57 %
- 5.ผู้ปฏิบัติงานในโรงงาน ผู้ควบคุมเครื่องจักรและผู้ปฏิบัติงานด้านการประกอบ จำนวน 1 คน 0.57 %



ตำแหน่งงานว่างเชิงรุก  
ประจำเดือนกรกฎาคม 2568



ตำแหน่งงานว่าง  
จังหวัดอำนาจเจริญ

โปรดประชาสัมพันธ์จ้างก่อนทุกครั้ง  
เนื่องจากตำแหน่งงานว่างอาจมีการปรับเปลี่ยน



ติดต่อสอบถาม  
0 4552 3041 - 2 ต่อ 14



# ข้อมูลคนต่างด้าวที่ได้รับอนุญาตทำงาน ในพื้นที่จังหวัดอำนาจเจริญ

นายจ้าง/สถานประกอบการ  
238 ราย/แห่ง

แรงงานต่างด้าว  
จำนวน = 382 คน



มาตรา 59 (ทั่วไป)  
45 คน

มาตรา 63/1  
(พื้นที่สูง)  
7 คน

MoU  
246 คน

มาตรา 63/2 (มติ ครม.)  
84 คน

แรงงานต่างด้าว 4 สัญชาติ

330 คน

ลาว = 250

เมียนมา = 69

กัมพูชา = 11

เวียดนาม = 0

MoU

246 คน

	ประเทศ	จำนวน	
	ลาว (LAO)	244	
	กัมพูชา (Cambodia)	2	

แรงงานต่างด้าวประเภททั่วไป (มาตรา 59)

45 คน

	ประเทศ	จำนวน
	Philippines	14
	China	5
	New Zealand	1
	Uganda	4
	Cameroon	2
	Ethiopia	3
	Germany	2
	India	2
	Ukraine	1
	Austria	1
	Nepal	1
	Cambodia	1
	United States of America	1
	Kenya	1
	Iran	1
	Hungary	1
	English	4

มติ ครม. 24 ก.ย. 67 (ต่ออายุ)

52 คน

	ประเทศ	จำนวน
	ลาว (LAO)	0
	เมียนมา (Myanmar)	45
	กัมพูชา (Cambodia)	7
	เวียดนาม (Vietnam)	0

มติ ครม. 24 ก.ย. 67 (ขึ้นทะเบียนใหม่)

28 คน

	ประเทศ	จำนวน
	ลาว (LAO)	2
	เมียนมา (Myanmar)	24
	กัมพูชา (Cambodia)	2

มติ ครม. 4 ก.พ. 68 (ลาว, เวียดนาม)

4 คน

	ประเทศ	จำนวน
	ลาว (LAO)	4
	เวียดนาม (Vietnam)	0

“ขูยาบระยะเวลาการต่ออายุใบอนุญาตทำงานของแรงงานต่างด้าวสัญชาติกัมพูชาและเมียนมา เป็นระยะเวลา 6 เดือน ตั้งแต่วันที่ 14 กุมภาพันธ์ 2568 ถึง 13 สิงหาคม 2568 เพื่อให้แรงงานทำงานได้อย่างต่อเนื่องได้ถึง 13 กุมภาพันธ์ 2570 อย่างถูกต้องตามกฎหมาย”

นายจ้างและลูกจ้างเตรียมเอกสารให้พร้อมและปฏิบัติตามขั้นตอนต่างๆ ติดตามขั้นตอนยื่นคำขอต่ออายุใบอนุญาตทำงานได้ที่ [www.doe.go.th](http://www.doe.go.th)

สอบถามข้อมูลได้ที่ สำนักงานจัดหางานจังหวัด สำนักงานจัดหางานกรุงเทพมหานครพื้นที่ 1-10 สายด่วนกระทรวงแรงงาน โทร 1506 กด 2 กรมการจัดหางาน หรือสายด่วนกรมการจัดหางาน 1694 (ตลอด 24 ชั่วโมง)





# ผ่อนผัน ขยายระยะเวลา

การต่ออายุใบอนุญาตทำงาน  
ลูกจ้างแรงงานต่างด้าว  
สัญชาติกัมพูชาและเมียนมา  
เพื่อให้ลูกจ้างทำงานได้อย่างต่อเนื่อง  
และถูกต้องตามกฎหมาย

นายจ้างและลูกจ้างเตรียมเอกสารให้พร้อม  
และปฏิบัติตามขั้นตอนต่างๆ ได้ที่ [www.doe.go.th](http://www.doe.go.th)  
ภายในวันที่ 13 สิงหาคม 2568

ร่วมสร้างรอยยิ้ม  
เพื่อการเติบโตอย่างยั่งยืน

สอบถามข้อมูลได้ที่ สำนักงานจัดหางานจังหวัด สำนักงานจัดหางานกรุงเทพมหานครพื้นที่ 1-10  
สายด่วนกระทรวงแรงงาน โทร 1506 กด 2 หรือ 1694



# แจ้งเตือน

ผู้รับอนุญาตจัดหางานเพื่อไปทำงานในต่างประเทศ

**ผู้ใด!!**  
รับค่าบริการ  
หรือค่าใช้จ่ายจากคนหางานแล้ว



ไม่จัดส่งคนหางานเพื่อไปทำงานในต่างประเทศ  
โดยไม่มีเหตุผลอันสมควร

**ต้องระวางโทษจำคุก ไม่เกิน 3 ปี  
หรือปรับไม่เกิน 60,000 บาท  
หรือทั้งจำทั้งปรับ**

ตามมาตรา 85 แห่งพระราชบัญญัติจัดหางาน  
และคุ้มครองคนหางาน พ.ศ. 2528 และที่แก้ไขเพิ่มเติม



 กรมการจัดหางาน [www.doe.go.th](http://www.doe.go.th)  สายด่วน 1506 กด 2  กองทะเบียนจัดหางานกลาง และคุ้มครองคนหางาน  [www.doe.go.th/ipd](http://www.doe.go.th/ipd)

## ไก่ทอด



### เงินลงทุน

- ❌ ครั้งแรกประมาณ 8,000 - 10,000 บาท
- ❌ - รถเข็นประมาณ 4,000 - 5,000 บาท
- ❌ - เตาแก๊สพร้อมถัง 4,000 บาท
- ❌ - ไก่สดและเครื่องปรุงต่างๆ 1,200 บาท/วัน

### รายได้

ประมาณ 1,800 บาท/วัน

### ส่วนผสมไก่ทอด

- ไก่สด 1 กิโลกรัม
- แป้งสาลี 2 ช้อนโต๊ะ
- น้ำปลา 3 ½ ถ้วยตวง
- น้ำตาล 1 ช้อนโต๊ะ
- พริกไทย กระเทียม รากผักชี โขลกละเอียด 1 ช้อนโต๊ะ
- น้ำมันพืชพอประมาณ

### ส่วนผสมน้ำจิ้ม

- น้ำส้มสายชู 1 ถ้วยตวง
- น้ำตาลทราย 1 ถ้วยตวง
- เกลือ 1 ช้อนโต๊ะ
- พริกแดงโขลกละเอียด 1 ช้อนโต๊ะ
- น้ำ ½ ถ้วยตวง

### สถานที่จำหน่าย

ตลาดสดทั่วไป หน้าสถานศึกษา  
ร้านอาหาร แหล่งชุมชน

### วัสดุ/อุปกรณ์

- ❖ รถเข็น
- ❖ เตาแก๊สพร้อมถัง
- ❖ กระตะ
- ❖ ตะหลิว
- ❖ ตะแกรง
- ❖ หม้อ
- ❖ ทัพพี

### วิธีทำ

1. นำไก่สดที่ตัดแยกเป็นชิ้น ๆ แล้ว ประมาณ 1 กิโลกรัม (กรณีซื้อไก่มาเป็นตัวให้ นำมาตัดเป็นชิ้นๆ ออกไก่ตัดแยกเป็น 2 ชิ้น ตะโพก คอ ปีก น่อง ตัดเป็นชิ้นรวมให้ได้ ประมาณ 1 กิโลกรัม) นำมาคลุกกับพริกไทย กระเทียม รากผักชีที่โขลกละเอียด ใส่ น้ำตาล น้ำปลา แป้งสาลี คลุกเคล้าให้เข้ากัน หมักไว้ 30 นาที
2. ตั้งกระทะใส่น้ำมัน (ปริมาณพอท่วมไก่) ให้น้ำมันร้อน ไฟปานกลาง นำไก่ลงทอดให้สุกเหลืองกรอบ
3. ตักไก่ทอดขึ้นวางบนตะแกรงให้สะเด็ดน้ำมัน

### วิธีทำน้ำจิ้ม

นำน้ำ น้ำส้ม น้ำตาลทรายใส่หม้อ  
ตั้งไฟเคี่ยวให้ข้น เดิมเกลือ  
ใส่พริกแดงโขลกละเอียด แล้วยกขึ้น

### ข้อแนะนำ

1. ควรซื้อไก่สำหรับทอดขายวันต่อวัน เพื่อไก่จะได้สด
2. ควรขายควบคู่กับข้าวเหนียวด้วย เพื่อเสริมรายได้

## ทำหมอนตุ๊กตา

### วัสดุ/อุปกรณ์

- ❖ ผ้าชุดขนสีต่างๆ
- ❖ โหมพรหม
- ❖ ฟองน้ำ
- ❖ โยสังเคราะห์
- ❖ จักรเย็บผ้า
- ❖ กระดาษวาดลาย
- ❖ ดินสอ
- ❖ กรรไกร
- ❖ ปืนกาว
- ❖ ลูกกลิ้ง
- ❖ เข็มหมุด



### วิธีทำ



### ต้นทุน/ราคาขาย



ต้นทุน ทุนอุปกรณ์ไม่เกิน  
15,000 บาท (รวมจักรเย็บผ้า)  
ทุนวัตถุดิบ 60 - 70 บาท/ใบ  
รายได้  
ขายส่งราคา 110 - 120 บาท/ใบ  
ขายปลีกราคา 179 - 199 บาท/ใบ

### สถานที่จำหน่าย



เปิดร้านขายปลีก ขายส่งแหล่งขาย  
รายใหญ่ ๆ เช่น ที่ตลาดจตุจักร

1. ใช้ดินสอวาดลายรูปสัตว์ตามแบบที่เลือกไว้บนกระดาษ โดยวาดรูปหน้า หู ตา จมูก ลิ้น แล้วใช้กรรไกรตัดออกมาเป็นชิ้น ๆ
2. ทาบชิ้นส่วนต่าง ๆ ของสัตว์แต่ละชิ้นลงบนผ้าชุดขน ใช้ดินสอ วาดตามแบบบนผ้าชุดขน ไม่ให้สีเหมือนกัน เช่น วาดรูปหน้า (สีไข่ไก่) หู (สีชมพู) ตา (สีดำ) จมูก (สีชมพู) ลิ้น (สีแดง) แล้วใช้กรรไกรตัดออกมาเป็นชิ้น ๆ
3. ตัดรูปหัวหรือรูปหน้าเป็น 2 ชิ้น (สำหรับใส่โยสังเคราะห์เป็นหมอน) หูให้ตัดเป็น 2 ชิ้น โดยยัดฟองน้ำบาง ๆ เพื่อไม่ให้หูแบน
4. จมูก นำมายัดฟองน้ำบาง ๆ หากยาวแล้วนำมาติดกับใบหน้า (หัว) ที่เย็บไว้ (ให้ติดด้านใดด้านหนึ่ง)
5. ลิ้น ติดตรงด้านล่างของจมูกให้ติดสีสีแดงแล้วเย็บติดกับจมูก
6. ตัดตา (บนผ้าชุดขนสีดำ) ด้วยกาวนำมาติดบนใบหน้า
7. นำผ้าของใบหน้าหรือหัวของรูปสัตว์ที่คิดไว้มาเย็บด้วยจักรเย็บผ้าประกบให้ติดกัน โดยเว้นช่องว่างไว้ประมาณ 5 เซนติเมตร (ใส่โยสังเคราะห์)
8. กลับด้านในออกมาด้านนอก ยัดโยสังเคราะห์ลงไปหมอน ใช้เข็มเย็บผ้าหรือจักรเย็บปิดช่องว่างให้เรียบร้อย จากนั้นเย็บขนาดทั้ง 2 ข้าง ๆ ละ 3 เส้น



# “ผู้เสพ คือ ผู้ป่วย”

สายด่วน  **1165** บำบัดรักษา  
ยาเสพติด

สมัครใจเข้าบำบัด  
ไม่เสียประวัติ ไม่มีความผิด



**STOP DRUGS, START POWER**  
สร้างพลังไทย หยุดภัยยาเสพติด



แจ้งเบาะแสยาเสพติด  
สายด่วน 1386

บำบัดรักษา  
สายด่วน 1165

## วันพุธที่ 4 มิถุนายน 2568

นางสาวจุฬา วิภาคาร นักวิชาการแรงงานชำนาญการพิเศษ รักษาการแทนจัดหางานจังหวัดอำนาจเจริญ มอบหมายให้นายกัปตัน จันทรศรี นักวิชาการแรงงานชำนาญการ พร้อมเจ้าหน้าที่สำนักงานจัดหางานจังหวัดอำนาจเจริญ ลงพื้นที่เข้าร่วมประชุมประจำเดือนกำนัน ผู้ใหญ่บ้าน ฯลฯ ประจำเดือนมิถุนายน 2568 เพื่อประชาสัมพันธ์เกี่ยวกับการเดินทางไปทำงานต่างประเทศอย่างถูกต้องตามกฎหมาย ความเคลื่อนไหวของตลาดแรงงานต่างประเทศ รวมถึงวิธีการ และพฤติการณ์หลอกลวงของสาย/นายหน้าจัดหางาน และมีจรรยาบรรณ หอประชุมที่ว่าการอำเภอเสนางคนิคม อำเภอเสนางคนิคม จังหวัดอำนาจเจริญ โดยมีนายชัยยุทธ ครองยุติ นายอำเภอเสนางคนิคม เป็นประธานเปิดการประชุม



## วันพฤหัสบดีที่ 5 มิถุนายน 2568

ลงพื้นที่เพื่อตรวจสอบ ปรามปราม จับกุมดำเนินคดีนายจ้าง/สถานประกอบการ และแรงงานต่างด้าวที่ทำงานผิดกฎหมาย ตรวจสอบแรงงานต่างด้าวที่ทำงานแย่งอาชีพคนไทย และแนะนำนายจ้าง/สถานประกอบการ ได้รับทราบและเข้าใจข้อกฎหมาย แนวปฏิบัติได้อย่างถูกต้องตามพระราชกำหนดการบริหารจัดการการทำงานของคนต่างด้าว พ.ศ. 2560 และที่แก้ไขเพิ่มเติม (ฉบับที่ 2) พ.ศ. 2561 ตรวจสอบตามโครงการตรวจสอบ ดำเนินคดีนายจ้าง/สถานประกอบการ และแรงงานต่างด้าวผิดกฎหมาย ณ ท้องที่ อำเภอเมืองอำนาจเจริญ จังหวัดอำนาจเจริญ พบแรงงานต่างด้าวจำนวน 1 ราย กำลังไต่ถามให้ลูกค้า ณ ร้านเสริมสวยแห่งหนึ่ง (ไม่มีชื่อร้าน) ตำบลบึง อำเภอเมือง จังหวัดอำนาจเจริญ จึงได้เข้าทำการตรวจสอบพบว่า เป็นแรงงานต่างด้าวสัญชาติลาว มีหนังสือเดินทางแต่ไม่มีใบอนุญาตทำงาน พนักงานเจ้าหน้าที่จึงได้แจ้งข้อกล่าวหา



## วันอังคารที่ 17 มิถุนายน 2568

นางสาวจุฬา วิภาคาร นักวิชาการแรงงานชำนาญการพิเศษ รักษาการแทน จัดหางานจังหวัดอำนาจเจริญ มอบหมายนางสาวชุตินาพัฐ์ ไบบัง นักวิชาการแรงงานชำนาญการ พร้อมเจ้าหน้าที่ ลงพื้นที่ดำเนินโครงการเตรียมความพร้อมแก่กลุ่มเป้าหมายก่อนเข้าสู่ตลาดแรงงาน กิจกรรมแนะแนวอาชีพให้นักเรียน นักศึกษา ประจำปีงบประมาณ พ.ศ. 2568 โดยบรรยายและปฏิบัติ “ชุดค้นหาตัวตนสู่อาชีพ สำหรับนักเรียนระดับประถมศึกษา” และ “ให้บริการแนะแนวอาชีพ เผยแพร่เอกสาร และเกมแข่งขัน ตอบปัญหาอาชีพชิงรางวัล” ให้แก่นักเรียนระดับชั้นประถมศึกษาปีที่ 1-6 นักเรียนเข้าร่วมกิจกรรมทั้งหมด รวมจำนวน 120 คน ดังนี้

1. โรงเรียนบ้านคำกลางคำสมบูรณ อำเภอมืองอำนาจเจริญ จังหวัดอำนาจเจริญ มีนักเรียนเข้าร่วมกิจกรรม จำนวน 50 คน
2. โรงเรียนดอนหวายหนองตาใกล้เหล่าเจริญ อำเภอมืองอำนาจเจริญ จังหวัดอำนาจเจริญ มีนักเรียนเข้าร่วมกิจกรรม จำนวน 70 คน



## วันพุธที่ 18 มิถุนายน 2568

นางสาวจุฬา วิภาคาร นักวิชาการแรงงานชำนาญการพิเศษ รักษาการแทนจัดหางานจังหวัดอำนาจเจริญ มอบหมายให้นายกัปตัน จันท์ศรี นักวิชาการแรงงานชำนาญการ และเจ้าหน้าที่สำนักงานจัดหางานจังหวัดอำนาจเจริญ ลงพื้นที่เพื่อสร้างความรู้ความเข้าใจให้กับคนหางาน กำนัน ผู้ใหญ่บ้าน เพื่อประชาสัมพันธ์เกี่ยวกับการเดินทางไปทำงานต่างประเทศอย่างถูกต้องตามกฎหมาย ความเคลื่อนไหวของตลาดแรงงานในต่างประเทศ รวมถึงวิธีการ และพฤติกรรมหลีกเลี่ยงของสาย/นายหน้าจัดหางาน และมิจฉอาชีพ ณ ห้องที่อำเภอสิรินธร จังหวัดอำนาจเจริญ จำนวน 3 แห่ง



# กิจกรรมประจำเดือนมิถุนายน 2568

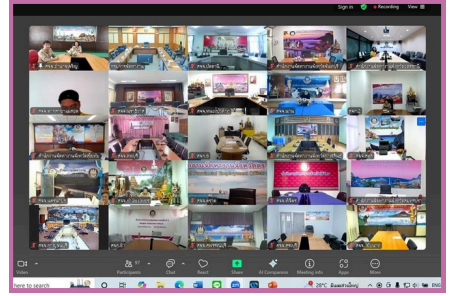
## วันจันทร์ที่ 23 มิถุนายน 2568

นางสาวจุฬา วิภาคาร นักวิชาการแรงงานชำนาญการพิเศษ รักษาการแทน จัดหางานจังหวัดอำนาจเจริญ มอบหมายนายชัยยศ กัญญาพันธ์ เจ้าพนักงานแรงงานชำนาญงาน พร้อมเจ้าหน้าที่ ร่วมเป็นเกียรติในพิธี มัชฌิมนิเทศของผู้เข้ารับการศึกษาฝึกเตรียมเข้าทำงาน ภายใต้กิจกรรมเพิ่มทักษะด้านอาชีพแก่นักเรียนที่ไม่ได้เรียนต่อ หลังจบการศึกษาภาคบังคับ ประจำปี รุ่น 2/2568 ณ ห้องประชุม อาคาร 3 ชั้น สำนักงานพัฒนาฝีมือแรงงานอำนาจเจริญ อำเภอเมืองอำนาจเจริญ จังหวัดอำนาจเจริญ โดยมีนายวีระพงษ์ วงษ์ชาติ ผู้อำนวยการสำนักงานพัฒนาฝีมือแรงงานอำนาจเจริญ เป็นประธานในพิธี



## วันจันทร์ที่ 23 มิถุนายน พ.ศ. 2568

นางสาวจุฬา วิภาคาร นักวิชาการแรงงานชำนาญการพิเศษ รักษาการแทน จัดหางานจังหวัดอำนาจเจริญ พร้อมเจ้าหน้าที่ เข้าร่วมประชุมติดตามผลการบันทึกข้อมูลและการอนุมัติแบบคำขออนุญาตทำงานของแรงงานต่างด้าวตามมติคณะรัฐมนตรี ผ่านทางระบบวีดิทัศน์ทางไกล (Video Conference) ด้วยโปรแกรม Zoom Meeting ณ ห้องประชุมชั้น 2 สำนักงานจัดหางานจังหวัดอำนาจเจริญ โดยมีนายสมชาย มรกตศรีวรรณ เป็นประธานการประชุม





## กิจกรรมประจำเดือนมิถุนายน 2568

### วันพฤหัสบดีที่ 26 มิถุนายน 2568

นางสาวจุฬာ วิชาคาร นักวิชาการแรงงานชำนาญการพิเศษ รักษาการแทนจัดหางาน จังหวัดอำนาจเจริญ เข้าร่วมศึกษารูปแบบการจัดงานเพื่อใช้เป็นแนวทางในการดำเนินงานและร่วมเป็นเกียรติในพิธีเปิดงาน “JOB FAIR 2025 @ โคราช” ณ เทอร์มินอลฮอลล์ ชั้น 4 ศูนย์การค้าเทอร์มินอล 21 โคราช อำเภอเมืองนครราชสีมา จังหวัดนครราชสีมา โดยมีนางสาวบุปผา เรืองสุด รองปลัดกระทรวงแรงงาน เป็นประธานในพิธีเปิด



### วันศุกร์ที่ 27 มิถุนายน 2568

นางสาวจุฬา วิชาคาร นักวิชาการแรงงานชำนาญการพิเศษ รักษาการแทน จัดหางาน จังหวัดอำนาจเจริญ มอบหมายให้นายกัปตัน จันท์ศรี นักวิชาการแรงงานชำนาญการ พร้อมเจ้าหน้าที่ เข้าร่วมกิจกรรมรณรงค์สร้างการมีส่วนร่วม เพื่อเฝ้าระวังการแพร่ระบาดของยาเสพติดในสถานประกอบการ ประจำปีงบประมาณ 2568 ณ หอประชุมวิทยาลัยเทคนิคอำนาจเจริญ อำเภอเมืองอำนาจเจริญ จังหวัดอำนาจเจริญ โดยมีนายเทพรัตน์ ดันตยานนท์ รองผู้ว่าราชการจังหวัดอำนาจเจริญ เป็นประธานในพิธีเปิด





# ที่ปรึกษา/คณะผู้จัดทำ

## ที่ปรึกษา

นางสาวอุษา วิภาคาร  
นักวิชาการแรงงานชำนาญการพิเศษ ศึกษาราชการแทน  
จัดหางานจังหวัดอำนาจเจริญ

## คณะผู้จัดทำ

นางสาวชุตินุภาพัฐ โปบ้ง

นายถิ์ปัทม์ จันทร์ศรี

นายชัยยศ ภัฏญานพันธ์

นายเพชรมิตร ปาวะรัมย์

นางสาวดาวีน นาคสุด

นางสาวศรินทร์ทิพย์ เหล็กสูงเนิน

นางสาวชุตินุภาพณ์ บ่อแก้ว

นางสาวฉิรสุตตา ลำพะสะ

นายสมิณ หาญจิต

นางสาวธาริภา บุญยกานุพันธ์

นางสาวปัทมาวดี ศรีดาพันธ์

นักวิชาการแรงงานชำนาญการ

นักวิชาการแรงงานชำนาญการ

เจ้าพนักงานแรงงานชำนาญการ

นักวิชาการแรงงาน

นักวิชาการแรงงาน

นักวิชาการแรงงาน

นักวิชาการแรงงาน

นักวิชาการแรงงาน

นักวิชาการแรงงาน

เจ้าพนักงานแรงงาน

นักวิชาการแรงงาน

สำนักงานจัดหางานจังหวัดอำนาจเจริญ

100 ม.13 ภายใต้วงเวียนศูนย์ราชการจังหวัด ต.โพนพนามแก่ง

อ.เมือง อ.อำนาจเจริญ

โทร 0 4552 3041 - 2 ต่อ 14



เลขที่ 100 ม.13 ต.โพนพนามแก่ง  
อ.เมือง อ.อำนาจเจริญ

