

วารสารจัดหางาน  
จังหวัดฉะเชิงเทรา

ประจำเดือนกรกฎาคม 2568



สำนักงานจัดหางานจังหวัดฉะเชิงเทรา

80/14-15 ม.2 ถ.สิริโสธร ต.โสธร อ.เมืองฉะเชิงเทรา จ.ฉะเชิงเทรา 24000

โทรศัพท์ 0-3851-4842-3, 08-8202-1265-6

โทรสาร 0-3851-5106



# สำนักงานจัดหางานจังหวัดฉะเชิงเทรา

## CHACHOENGSAO PROVINCIAL EMPLOYMENT OFFICE



วารสารข่าวสารตลาดแรงงาน (LMI @ CHACHOENGSAO) ประจำเดือนกรกฎาคม 2568 นำเสนอข้อมูลข่าวสารด้านแรงงาน สถานการณ์ตลาดแรงงาน อาชีพอิสระ ตำแหน่งงานว่าง ผ่านทางเว็บไซต์ และทางเพจ Facebook สำนักงานจัดหางานจังหวัดฉะเชิงเทรา หรือผ่านทางคิวอาร์โค้ด



### สารบัญ

สถานการณ์ตลาดแรงงาน จังหวัดฉะเชิงเทรา	2-3
ตำแหน่งงานว่างประจำเดือน กรกฎาคม 2568	4
สถานการณ์แรงงานต่างด้าว	5
สถานการณ์แรงงานไทยไปทำงาน ต่างประเทศ	6
ฝ่ายคุ้มครองคนหางานและควบคุม การทำงานของคนต่างด้าว	7
ข่าวประชาสัมพันธ์	8-10
กิจกรรมประจำเดือนมิถุนายน	11-17
สารหน้าฐ่	18-22

### กองบรรณาธิการ

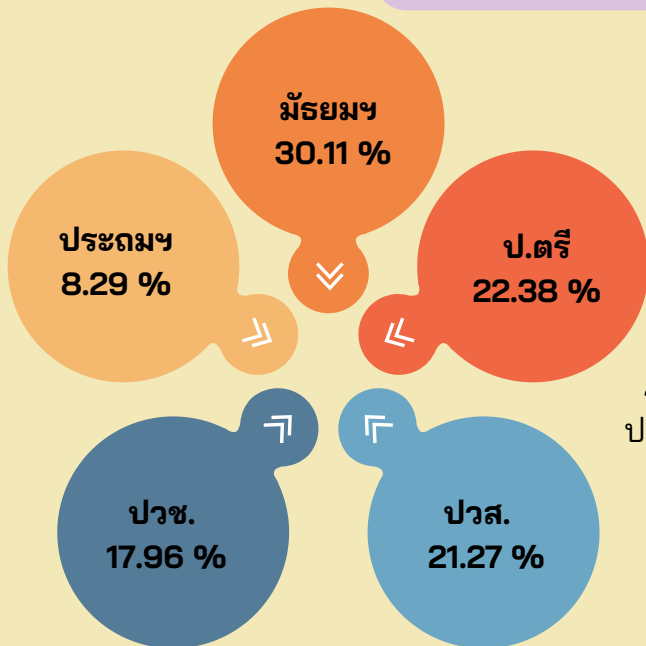
ผู้อำนวยการ  
นางจงกล สุวรรณานนท์

บรรณาธิการ  
นายนพพร กรังพานิช

คณะผู้จัดทำ  
นายนพพร กรังพานิช  
นางสาวน้ำทิพย์ พรหมเจริญ  
นางภัทรวดี ชญุชชัยภัทร



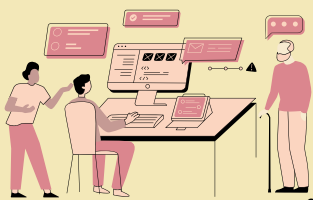
# สถานการณ์ตลาดแรงงาน จังหวัดฉะเชิงเทรา



ความต้องการแรงงาน 362 อัตรา  
ของนายจ้างสถานประกอบการ  
จำแนกตามวุฒิการศึกษา

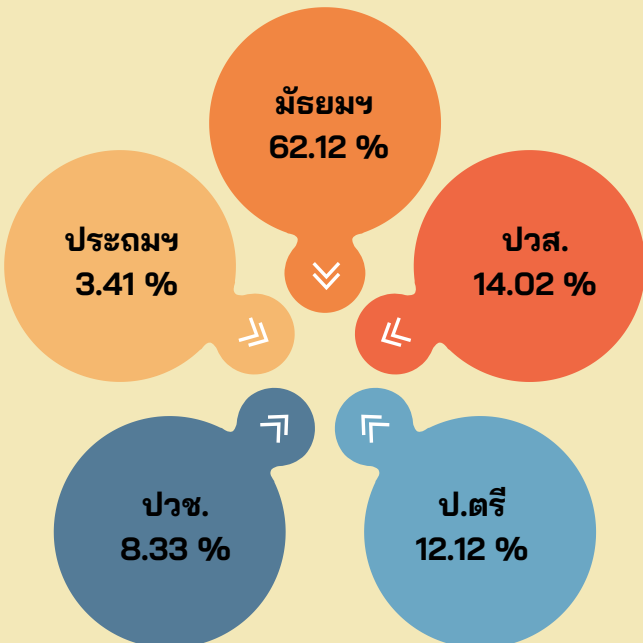
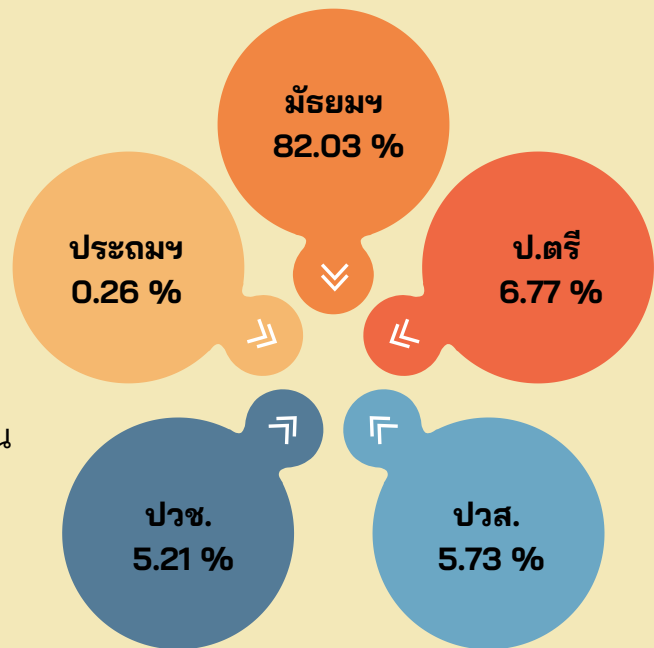


อันดับแรก มัธยมศึกษา 109 อัตรา  
รองลงมา ปริญญาตรี 81 อัตรา ปวส. 77 อัตรา  
ปวช. 65 อัตรา ประถมศึกษา 30 อัตรา ตามลำดับ



ผู้สมัครงาน 384 คน  
จำแนกตามวุฒิการศึกษา

อันดับแรก มัธยมศึกษา 315 คน  
รองลงมา ปริญญาตรี 26 คน ปวส. 22 คน  
ปวช. 20 คน ประถมศึกษา 1 คน ตามลำดับ



การบรรจู้งาน 264 คน  
จำแนกตามวุฒิการศึกษา



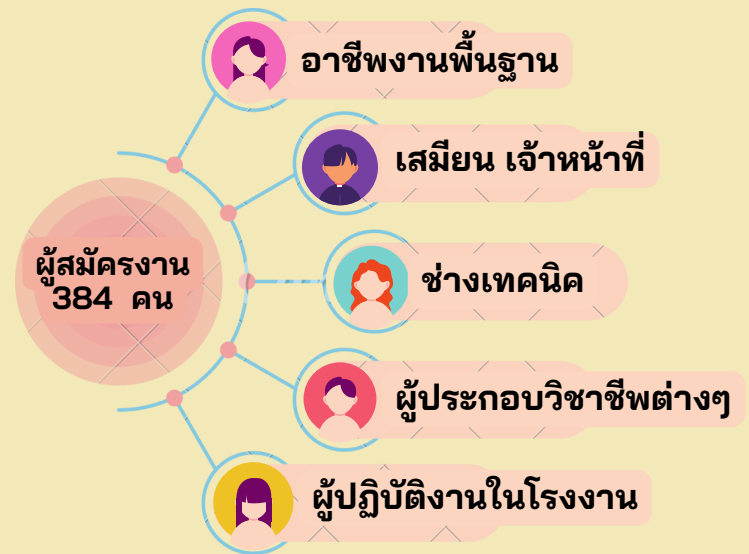
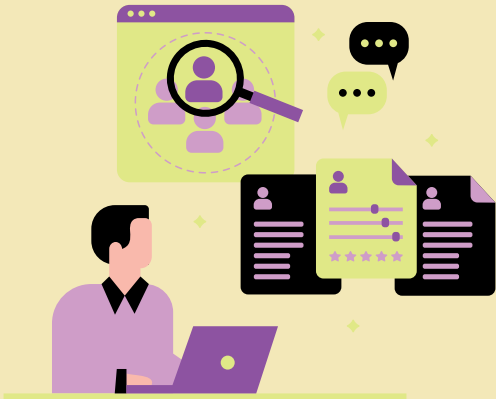
อันดับแรก มัธยมศึกษา 164 คน  
รองลงมา ปวส. 37 คน ป.ตรี 32 คน  
ปวช. 22 คน ประถมศึกษา 9 คน ตามลำดับ

# การให้บริการจัดหางานในประเทศ

## ตำแหน่งงานที่นายจ้าง ต้องการมากที่สุด



## ตำแหน่งงานที่มี ผู้สมัครงานมากที่สุด



## ตำแหน่งงานที่ผู้สมัครงาน ได้รับการบรรจุงานมากที่สุด



# ตำแหน่งงานว่าง ประจำเดือนกรกฎาคม 2568



เว็บไซต์สำนักงานจัดหางานจังหวัดฉะเชิงเทรา  
“หัวข้อ..ข่าวประกาศรับสมัครงาน”



สแกน QR code  
เพื่อติดตามตำแหน่งงานว่าง



เพจเฟซบุ๊ก

สำนักงานจัดหางานจังหวัดฉะเชิงเทรา

สแกน QR code  
เพื่อติดตามตำแหน่งงานว่าง



## Scan Me



# สถานการณ์แรงงานต่างด้าว จังหวัดฉะเชิงเทรา



**นายจ้าง 7,435 ราย**

**คนต่างด้าว 74,705 คน**







**นายจ้าง  
529 ราย**

**คนต่างด้าวทั่วไป  
1,646 คน**

**นายจ้าง  
7,088 ราย**

**คนต่างด้าวตามมติ ครม.  
73,059 คน**

-  **มาตรา 59 (ชั่วคราว)**  
816 คน
-  **มาตรา 61 (ความจำเป็นเร่งด่วน)**  
103 คน
-  **มาตรา 62 (BOI / กนอ)**  
513 คน
-  **มาตรา 63/1 (คนบนพื้นที่สูง)**  
214 คน

-  **นำเข้า MOU**  
15,500 คน
-  **มติ 5 ก.ค. 2565**  
25,835 คน
-  **มติ 3 ต.ค. 2566**  
12,821 คน
-  **มติ 24 ก.ย. 2567**  
(ไม่มีสถานะถูกต้องตามกฎหมาย)  
17,928 คน
-  **มติ 24 ก.ย. 2567**  
**/4 ก.พ. 2568 (ต่ออายุ)**  
975 คน

\*\*\* หมายเหตุ : นายจ้าง/สถานประกอบการมีการจ้างแรงงานต่างด้าวทั้ง 2 กลุ่ม

# สถานการณ์แรงงานไทยไปทำงานต่างประเทศ จังหวัดฉะเชิงเทรา

## แรงงานไทยในจังหวัดฉะเชิงเทราที่ได้รับอนุญาต ให้เดินทางไปทำงานต่างประเทศ

### คนหางานลงทะเบียนไปทำงานต่างประเทศ



### แจ้งการเดินทางด้วยตนเอง



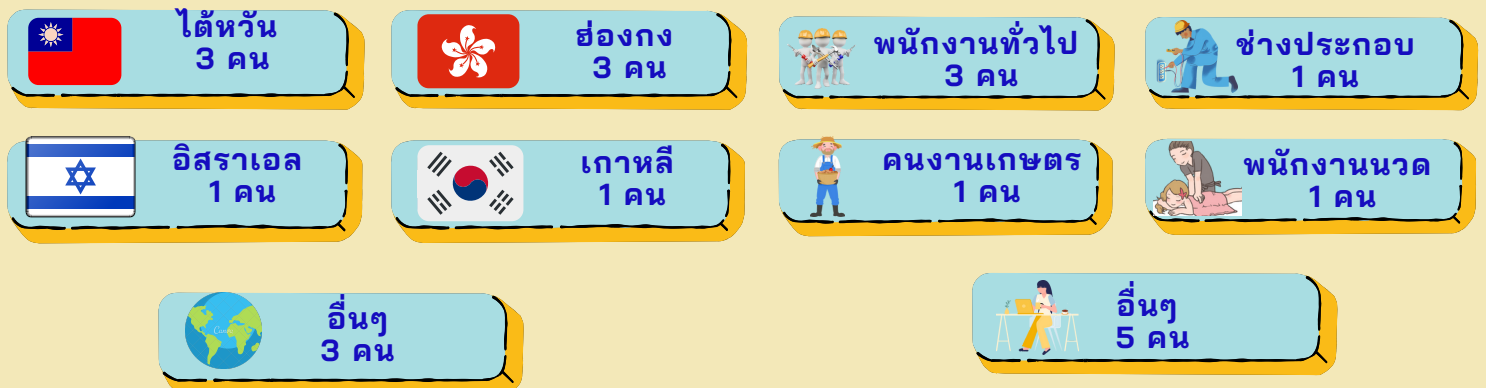
### แจ้งการเดินทางกลับ (Re-entry)



### นายจ้างส่งลูกจ้างไปทำงาน-ฝึกงาน



## ประเทศและตำแหน่งงานที่มีการเดินทางไปทำงานต่างประเทศ

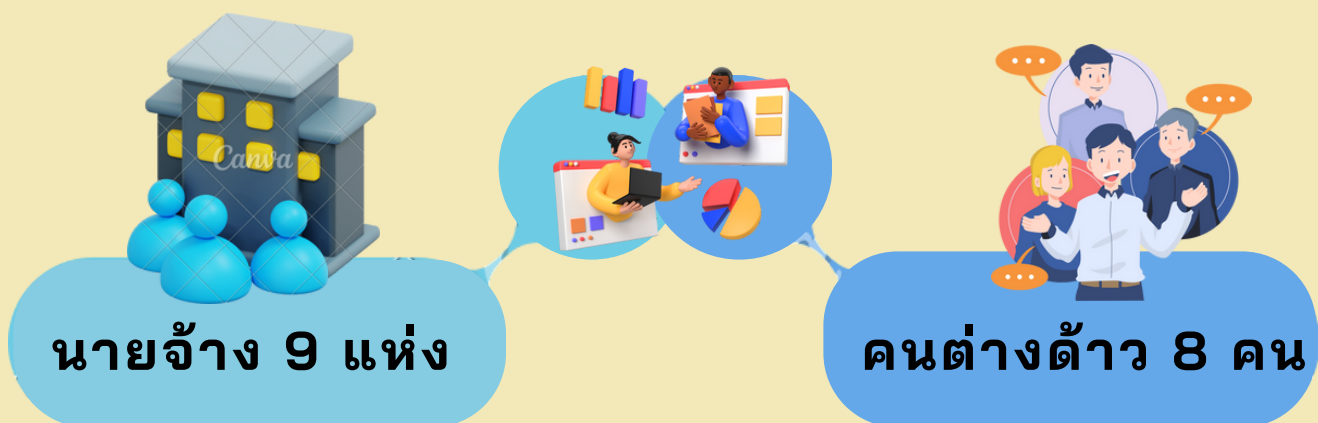


# การตรวจสอบการทำงาน ของคนต่างด้าว

## ตรวจสอบนายจ้าง / สถานประกอบการ



## การดำเนินคดี นายจ้าง/สถานประกอบการ/แรงงานต่างด้าว



# ข้อมูลข่าวสาร ประชาสัมพันธ์





# ระเบียบสำนักงานตรวจคนเข้าเมืองญี่ปุ่นที่เกี่ยวข้อง กับการเดินทางกลับมาทำงานในประเทศญี่ปุ่น

## ข่าวประชาสัมพันธ์

ระเบียบสำนักงานตรวจคนเข้าเมืองญี่ปุ่นที่เกี่ยวข้อง  
กับ  
การเดินทางกลับมาทำงานในประเทศญี่ปุ่น

กรมการจัดหางาน ได้รับการประสานจากสำนักงานแรงงานในประเทศญี่ปุ่น แจ้งเรื่อง การเดินทางกลับมาทำงานในประเทศญี่ปุ่น ตามระเบียบของสำนักงานตรวจคนเข้าเมืองญี่ปุ่น สำหรับกรณีเป็นผู้ฝึกปฏิบัติงานด้านเทคนิคที่อยู่ระหว่างการยื่นขอเปลี่ยนสถานภาพการพำนัก เป็นแรงงานทักษะเฉพาะ (SSW) กับนายจ้างรายเดิม หรือเป็นผู้ฝึกปฏิบัติงาน/แรงงานไทย ที่อยู่ระหว่างการต่ออายุสถานภาพการพำนักในประเทศญี่ปุ่น จะสามารถเดินทางกลับเข้ามาทำงานในประเทศญี่ปุ่นได้ ดังนี้

- ๑) กรณีเป็นผู้ฝึกปฏิบัติงานด้านเทคนิค ที่อยู่ระหว่างการยื่นขอเปลี่ยนสถานภาพการพำนักเป็นแรงงานทักษะเฉพาะ (SSW) กับนายจ้างรายเดิม หรือเป็นผู้ฝึกปฏิบัติงาน/แรงงานไทย ที่อยู่ระหว่างการต่ออายุสถานภาพการพำนักในประเทศญี่ปุ่น สำนักงานตรวจคนเข้าเมืองญี่ปุ่น จะระบุข้อความไว้ที่มุมขวาล่างหลังบัตรประจำตัวผู้พำนักอันเดิมว่า “อยู่ระหว่างการขอเปลี่ยนหรือต่ออายุสถานภาพการพำนัก” (เอกสารแนบ) ซึ่งเป็นการรับรองว่าผู้ฝึกปฏิบัติงานเทคนิค/แรงงานไทย มีการเดินทางกลับประเทศไทยเป็นการชั่วคราว จะสามารถเดินทางกลับเข้ามาทำงานในประเทศญี่ปุ่น ได้ด้วยบัตรประจำตัวผู้พำนักดังกล่าว ถึงแม้ว่าบัตรประจำตัวผู้พำนักจะหมดอายุไปแล้วก็ตาม
- ๒) กรณีเป็นผู้ฝึกปฏิบัติงานด้านเทคนิค ที่อยู่ระหว่างการยื่นขอเปลี่ยนสถานภาพการพำนักเป็นแรงงานทักษะเฉพาะ (SSW) กับนายจ้างรายเดิม หรือเป็นผู้ฝึกปฏิบัติงาน/แรงงานไทย ที่อยู่ระหว่างการต่ออายุสถานภาพการพำนักในประเทศญี่ปุ่น สำนักงานตรวจคนเข้าเมืองญี่ปุ่น จะไม่ออกหนังสือรับรองการพำนัก (COE) ให้ เนื่องจากไม่ได้เป็นการยื่นขอวีซ่าที่สถานเอกอัครราชทูตญี่ปุ่นประจำประเทศไทย เพื่อเดินทางมาทำงานในประเทศญี่ปุ่นเป็นครั้งแรก

กรมการจัดหางาน จึงขอประชาสัมพันธ์ให้ผู้ฝึกปฏิบัติงานด้านเทคนิค/ผู้มีส่วนเกี่ยวข้อง ใช้เป็นข้อมูลประกอบการยื่น - รับ-แบบแจ้งการเดินทางกลับมาทำงานในประเทศญี่ปุ่น หากมีข้อสงสัยประการใด สามารถสอบถามรายละเอียดได้ที่กองบริหารแรงงานไทยไปต่างประเทศ หมายเลขโทรศัพท์ ๐ ๒๒๔๕ ๖๓๐๘ ในวันและเวลาราชการ



กองบริหารแรงงานไทยไปต่างประเทศ  
๒๖ มิถุนายน ๒๕๖๘

# ประมวลภาพกิจกรรม ประจำเดือนมิถุนายน 2568



# งานกิจกรรม จังหวัดฉะเชิงเทรา



นางจงกล สุวรรณานนท์ จัดหางานจังหวัดฉะเชิงเทรา และเจ้าหน้าที่กลุ่มงานส่งเสริมการมีงานทำ เข้าร่วมเป็นเกียรติในพิธีเปิดงาน JOB EXPO THAILAND 2025 มหกรรมหางานที่มากกว่าการหางาน สร้างโอกาสให้ประชาชนทุกกลุ่ม ทุกช่วงวัยมีอาชีพและรายได้ที่มั่นคง โดยนายพิพัฒน์ รัชกิจประการ รัฐมนตรีว่าการกระทรวงแรงงาน เป็นประธานในพิธีเปิดงาน โดยมี นายบุญสงค์ ทัพชัยยุทธ์ ปลัดกระทรวงแรงงาน ผู้บริหารกระทรวงแรงงาน ร่วมเป็นเกียรติ นายสมชาย มรกตศรีวรรณ อธิบดีกรมการจัดหางาน กล่าวรายงานวัตถุประสงค์การจัดงาน พร้อมเยี่ยมชมกิจกรรมการรับสมัครงาน นิทรรศการต่างๆ ภายในงาน ณ ศูนย์การประชุมแห่งชาติสิริกิติ์ (HALL 5 - 6) ถนนรัชดาภิเษกคลองเตยกรุงเทพมหานคร

# งานกิจกรรม จังหวัดฉะเชิงเทรา



นางจงกล สุวรรณานนท์ จัดหางานจังหวัดฉะเชิงเทรา พร้อมด้วยเจ้าหน้าที่กลุ่มงานส่งเสริมการมีงานทำ สํารวจความพึงพอใจของผู้มีส่วนได้ส่วนเสีย ประจำปีงบประมาณ พ.ศ.2568 และตรวจเยี่ยมเพื่อติดตามการดำเนินงานของผู้รับงานไปทำที่บ้าน มีดังนี้

1. กลุ่มสตรีทอผ้าบ้านเนินน้อย เลขที่ 20 หมู่ 20 ตำบลท่าตะเียบ อำเภотаตะเียบ จังหวัดฉะเชิงเทรา ทอผ้าและนำไปตัดเย็บเป็นชุดสำเร็จรูป เช่น เสื้อผ้าบุรุษและสตรี ยํามและถุงผ้า ลอดโลกร้อน มีสมาชิกกลุ่ม จำนวน 5 คน โดยมีนางสาวเนียมพวัลย์ สาทิพย์จันทร์ เป็นผู้นำกลุ่ม (กลุ่มบุคคล)
2. นางทองพูน สาราวงษ์ เลขที่ 235 หมู่ 3 ตำบลคลองตะเกรา อำเภотаตะเียบ จังหวัดฉะเชิงเทรา ตัดเย็บชุดแพชั่น และตัดเย็บชุดนักเรียน (บุคคล)

# งานกิจกรรม จังหวัดฉะเชิงเทรา



นางจงกล สุวรรณานนท์ จัดหางานจังหวัดฉะเชิงเทรา ได้มอบหมายให้เจ้าหน้าที่ฝ่ายคุ้มครองคนหางานและควบคุมการทำงานของคนต่างด้าว กลุ่มงานส่งเสริมการมีงานทำ เข้าร่วมประชุมการตรวจติดตามและประเมินผลการปฏิบัติงานและการใช้จ่ายเงินกองทุนเพื่อการบริหารจัดการการทำงานของคนต่างด้าว โครงการศูนย์ร่วมบริการช่วยเหลือแรงงานต่างด้าว ร่วมกับเจ้าหน้าที่จากกองทะเบียนจัดหางานกลางและคุ้มครองคนหางาน กรมการจัดหางาน เข้าติดตามผลฯ ณ ห้องประชุมสำนักงานจัดหางานจังหวัดฉะเชิงเทรา ชั้น 3

# งานกิจกรรม จังหวัดฉะเชิงเทรา



นางจกมล สุวรรณานนท์ จัดหางานจังหวัดฉะเชิงเทรา และเจ้าหน้าที่กลุ่มงานส่งเสริมการมีงานทำ เข้าร่วมเป็นเกียรติในโครงการมหกรรมวันต่อต้านยาเสพติดโลก (26 มิถุนายน) ประจำปี 2568 ณ หอประชุมวิทยาลัยเทคนิคฉะเชิงเทรา อำเภอเมืองฉะเชิงเทรา จังหวัดฉะเชิงเทรา โดยมีนายจรเกียรติ รักพานิชมณี ผู้ว่าราชการจังหวัดฉะเชิงเทราเป็นประธานในพิธี พร้อมทั้งร่วมจัดกิจกรรมวันต่อต้านยาเสพติด (26 มิถุนายน) ประจำปี 2568 แนะนำภารกิจของหน่วยงาน และประชาสัมพันธ์ตำแหน่งงานว่างประจำเดือนมิถุนายน 2568 มีผู้เข้ารับบริการจำนวน 38 ราย

# ฝ่ายส่งเสริมการมีงานทำ



# ฝ่ายส่งเสริมการมีงานทำ



นางจงกล สุวรรณานนท์ จัดหางานจังหวัดฉะเชิงเทรา มอบหมายให้ เจ้าหน้าที่ฝ่ายส่งเสริมการมีงานทำ ตรวจสอบนายจ้าง/สถานประกอบการ ยื่นเรื่องขอใช้สิทธิตามมาตรา 35 แห่งพระราชบัญญัติส่งเสริมและพัฒนาคุณภาพชีวิตคนพิการ พ.ศ.2550 และที่แก้ไขเพิ่มเติม (ฉบับที่ 2) พ.ศ.2556 พร้อมทั้งสำรวจตำแหน่งงานว่างของนายจ้าง/สถานประกอบการ เพื่อบันทึกข้อมูลลงระบบไทยมีงานทำ และประชาสัมพันธ์

# ฝ่ายคุ้มครองคนหางานและควบคุม การทำงานของคนต่างด้าว



# ฝ่ายคุ้มครองคนหางานและควบคุม การทำงานของคนต่างด้าว



นางจงกล สุวรรณานนท์ จัดหางานจังหวัดฉะเชิงเทรา และเจ้าหน้าที่ฝ่ายตรวจและคุ้มครองคนหางาน ร่วมกับเจ้าหน้าที่กองทะเบียนจัดหางานกลางและคุ้มครองคนหางาน กรมการศึกษานานาชาติ กรุงเทพมหานคร กอ.รมน.จังหวัดฉะเชิงเทรา แรงงานจังหวัดฉะเชิงเทรา สวัสดิการและคุ้มครองแรงงานจังหวัดฉะเชิงเทรา ประกันสังคมจังหวัดฉะเชิงเทรา ทรัพยากรธรรมชาติและสิ่งแวดล้อมจังหวัดฉะเชิงเทรา ปลัดจังหวัดฉะเชิงเทรา ปกครองจังหวัดและสถานีตำรวจภูธรจังหวัดฉะเชิงเทรา ตรวจสถานประกอบการ จำนวน 87 แห่ง และประชาสัมพันธ์สร้างการรับรู้การจ้างงานแรงงานต่างด้าวที่ถูกต้องตามกฎหมายว่าด้วยการบริหารจัดการการทำงานของคนต่างด้าว

# อาชีพอิสระ



## ข้าวเหนียวหมูกรอบซอสไข่เค็ม

### วัตถุดิบ/ ส่วนผสม

#### 🔥 ส่วนผสมหมูกรอบ

- หมูสามชั้น 1 กิโลกรัม
- เกลือป่น 2 ช้อนโต๊ะ
- น้ำส้มสายชู 2 ช้อนโต๊ะ
- น้ำมันสำหรับทอด



#### 🍡 ส่วนผสมข้าวเหนียวมูน

(เลือกทำมูนหอมหรือข้าวเหนียวธรรมดาก็ได้)

- ข้าวเหนียวเขี้ยวงู 1 กิโลกรัม
- กะทิ 500 มล.
- น้ำตาลทราย 200 กรัม
- เกลือ 1 ช้อนชา



#### 🍳 ส่วนผสมซอสไข่เค็มครีม

- ไข่แดงเค็ม 5 ฟอง (หนึ่งหรืออบให้สุก)
- นมข้นจืด 150 มล.
- นมสด 100 มล.
- เนยจืด 50 กรัม
- น้ำตาลทราย 2 ช้อนโต๊ะ (ลด-เพิ่มได้)
- พริกไทยขาวป่น เล็กน้อย
- พริกสดสับ (สำหรับคนชอบเผ็ดเพิ่มได้)

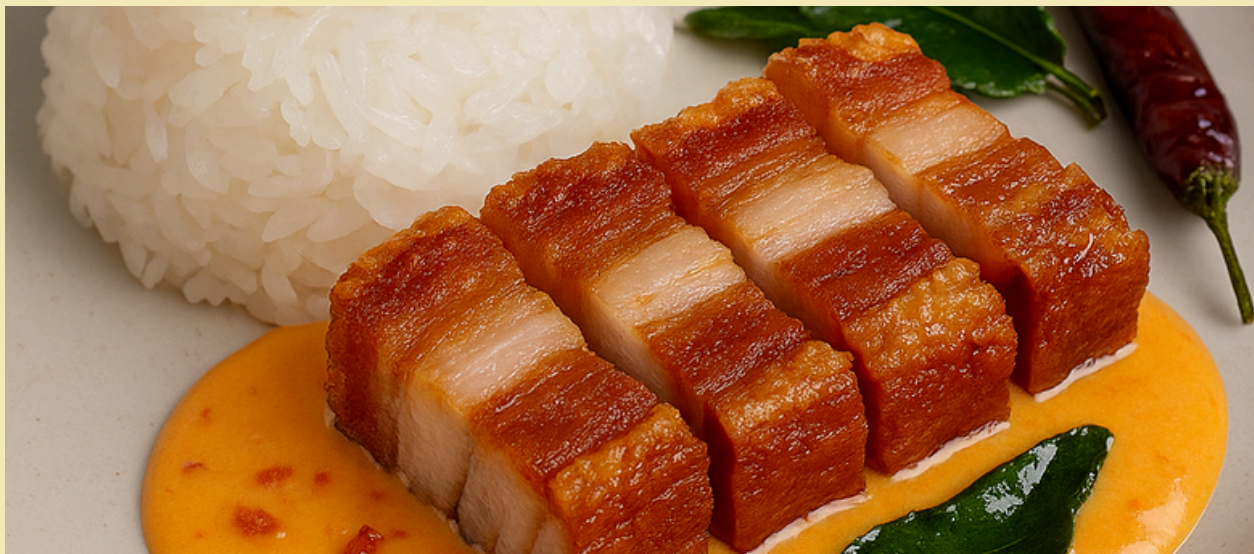
### 💡 เคล็ดลับ ขายดี



- ✓ ขายเป็นกล่องขนาดกำลังดี Grab&Go
- ✓ ชูจุดเด่น “ซอสไข่เค็มสูตรเข้มข้น”
- ✓ หมูกรอบต้องหนึ่งฟอง กรอบนาน ไม่เหนียว
- ✓ ข้าวเหนียวมูนให้หอม มัน ไม่แฉะ
- ✓ สามารถเพิ่มไส้หรือแพ็คคู่ได้สำหรับลูกค้าหิวจัด
- ✓ สามารถเปลี่ยนหมูกรอบ เป็นไก่กรอบ กุ้ง หรือเนื้อสัตว์อื่นได้



# อาชีพอิสระ



## ข้าวเหนียวหมูกรอบซอสไข่เค็ม

### ✂️วิธีทำ

#### 1. เตรียมหมูกรอบ

- ล้างหมูสามชั้นให้สะอาด ใช้ส้อมจิ้มหนังให้ทั่ว
- โรยเกลือให้ทั่ว และทาน้ำส้มสายชูบนหนัง ทิ้งไว้ให้แห้งในตู้เย็นอย่างน้อย 3-4 ชั่วโมง (หรือข้ามคืน)
- ตั้งกระทะใส่น้ำมัน ทอดหมูด้วยไฟกลาง-แรง จนหนังพองกรอบ ตักขึ้นพักให้สะเด็ดน้ำมัน
- หั่นหมูเป็นชิ้นหนาตามชอบ

#### 2. ทำข้าวเหนียวมูน

- ซาวข้าวเหนียวให้สะอาด แช่น้ำ 3-4 ชั่วโมง
- นึ่งข้าวเหนียวจนสุก
- ต้มหม้อ ใส่น้ำตาล และเกลือ คนให้ละลายและร้อน (ไม่ต้องเดือด)
- เทข้าวเหนียวลงไปคลุกกับน้ำกะทิ ปิดฝาทิ้งไว้ประมาณ 15 นาที

#### 3. ทำซอสไข่เค็มครีมมี่

- บดไข่แดงเค็มให้ละเอียด
- ตั้งกระทะ ใส่น้ำมันลงไปละลาย
- ใสไข่แดงบด นมข้นจืด นมสด น้ำตาล คนให้เข้ากัน
- เคี่ยวไฟอ่อนจนซอสข้น มีความครีมมี่
- ประุงรสด้วยพริกไทย หรือพริกสดสับถ้าชอบเผ็ด



### 🍴จัดเสิร์ฟ



- ตักข้าวเหนียวมูนใส่กล่องหรือจาน
- วางหมูกรอบชิ้นหนาๆ บนข้าวเหนียว
- ราดซอสไข่เค็มครีมมี่ให้ชุ่มฉ่ำ
- ตกแต่งด้วยพริกทอด ใบมะกรูดกรอบ หรือไข่ต้มเพิ่มได้

# อาชีพอิสระ



## บัวลอยนมสดเย็น

### วัตถุดิบ/ ส่วนผสม

#### ส่วนผสมบัวลอย

- แป้งข้าวเหนียว 300 กรัม
- น้ำเปล่าสำหรับนวด
- สีธรรมชาติ (เช่น พักทองบด, น้ำใบเตย, มันท่วงบด)
- ไข่ไก่ (ใส่หรือไม่ใส่ก็ได้)



#### ส่วนผสมนมสด

- นมสดจืด 500 มล.
- นมข้นหวาน 100 มล. (ลดเพิ่มตามชอบ)
- น้ำแข็งบดหรือน้ำแข็งเกล็ด
- น้ำเชื่อม หรือน้ำตาลทรายสำหรับเพิ่มความหวาน (ถ้าชอบหวานมากขึ้น)

### วิธีทำ



#### ปั้นบัวลอย

- ผสมแป้งข้าวเหนียวกับน้ำ ค่อยๆ ใส่น้ำทีละนิด นวดจนแป้งเนียน
- แบ่งแป้งออกมาผสมสีตามชอบ แล้วปั้นเป็นเม็ดกลมเล็ก
- ต้มน้ำให้เดือด ใส่บัวลอยลงไป ต้มจนเม็ดบัวลอยลอยขึ้น ตักขึ้นแช่น้ำเย็นพักไว้

#### ทำนมสดเย็น

- ผสมนมสด นมข้นหวาน คนให้เข้ากัน ชิมรสหวานตามชอบ
- ใส่น้ำแข็งบดลงในแก้ว ใส่เม็ดบัวลอยลงไป ราดด้วยนมสดเย็น

### จุดเด่น

- ✓ เย็นสดชื่น กินตัดเลี่ยนหลังอาหารจานหลัก
  - ✓ ลูกค้าสั่งคู่กับข้าวเหนียวหมกกรอบได้ง่าย
  - ✓ ต้นทุนไม่สูง ขายกำไรดี
  - ✓ ปรับเป็นสูตรบัวลอยนมอัลมอนต์ หรือนมถั่วเหลืองได้
- เอาใจสายสุขภาพ



# ฉะเชิงเทราพาเที่ยว



## “มินิมูร์ราห์ฟาร์ม” (Mini Murrah Farm)

ที่อยู่: หมู่ 18 บ้านคลองสี่ียด ตำบลคลองตะเกรา อำเภอท่าตะเกียบ จังหวัดฉะเชิงเทรา

เป็นฟาร์มที่ตั้งอยู่กลางทุ่ง มีบ่อเลี้ยงกุ้งอยู่หลังฟาร์ม ลมพัดเย็นสบายๆ มีต้นไม้ใหญ่ “มินิมูร์ราห์ฟาร์ม ฟาร์มควายนมสายพันธุ์มูร์ราห์เชิงทองเที่ยวแห่งแรกและแห่งเดียวในประเทศไทย มินิมูร์ราห์ฟาร์ม เป็นฟาร์มสาธิตเพื่อการเรียนรู้ ซึ่งจำลองขั้นตอนและกระบวนการเลี้ยงควายนมสายพันธุ์มูร์ราห์ มีกิจกรรม อาทิ เดินเที่ยวชมฟาร์มสัมผัสกับสัตว์ต่างๆอย่างใกล้ชิด เช่น ควายนมมูร์ราห์ เป็ด หมู แพะ แกะ กระต่าย และ ปลา นั่งรถรางชมฟาร์ม พร้อม WORKSHOPS ที่เกี่ยวข้องกับกระบวนการ เลี้ยงควายนมในรูปแบบปศุสัตว์อินทรีย์ (ORGANIC FARMING) อาทิ ทำพิซซ่า ทำไอศกรีม ทำเนยแพนเค้ก ปลุกผักสวนครัว เก็บไข่เปิดทำไข่เค็ม ดำนาปลูกข้าว และทำสบู่ เป็นต้น” กิจกรรมจะแบ่งเป็นรอบๆ ตามตารางเวลา

ขอบคุณข้อมูลทั้งหมดจาก WEBSITE :

[HTTPS://TRAVEL.TRUEID.NET/DETAIL/3RLM5V009JWN](https://travel.trueid.net/detail/3RLM5V009JWN)

# แบบทดสอบ บุคลิกภาพจากภาพดวงตา



## หากคุณเห็นหญิงสาวเป็นอย่างแรก

สมองซีกซ้ายของคุณมีอิทธิพลมากกว่าสมองซีกขวา คุณเป็นคนที่มีความคิด และใช้ตรรกะในการคิด คุณเป็นคนใส่ใจในรายละเอียด มีความสามารถในการวิเคราะห์ และคิดอย่างเป็นระบบ คุณมักใช้เหตุผล และไตร่ตรองอย่างรอบคอบก่อนตัดสินใจทำอะไรก็ตาม คุณเป็นคนสื่อสารตรงไปตรงมาและชัดเจน มีความจำดี มีทักษะในการวางแผนและจัดการสิ่งต่างๆ

## หากคุณเห็นหญิงชราเป็นอย่างแรก

สมองซีกขวาของคุณมีอิทธิพลมากกว่าสมองซีกซ้าย คุณเป็นคนที่มีความคิดสร้างสรรค์ สนใจในศิลปะ การเขียน ดนตรี หรือแนวคิดที่แปลกใหม่ คุณมักใช้สัญชาตญาณและความรู้สึกภายใน มากกว่าการตัดสินใจโดยใช้เหตุผล คุณเป็นคนที่ทำตามหัวใจมากกว่าหัวสมอง และเป็นคนที่ความอ่อนไหวทางอารมณ์สูง

อ่านต่อได้ที่ [HTTPS://WWW.SANOOK.COM/HOROSCOPE/302927/](https://www.sanook.com/horoscope/302927/)



# วารสารจัดหางานจังหวัดฉะเชิงเทรา

## ประจำเดือนกรกฎาคม 2568

สำนักงานจัดหางานจังหวัดฉะเชิงเทรา

80/14-15 ม.2 ถ.สิริโสธร ต.โสธร อ.เมืองฉะเชิงเทรา จ.ฉะเชิงเทรา 24000

โทรศัพท์ 0-3851-4842-3, 08-8202-1265-6

โทรสาร 0-3851-5106