



# North Eastern Labour Market Situation

## สถานการณ์ตลาดแรงงานภาคตะวันออกเฉียงเหนือ ปีที่ 17 ฉบับที่ 6 ประจำเดือนมิถุนายน 2568

ภาพสินธุ์ ขอนแก่น ชัยภูมิ นครพนม นครราชสีมา บึงกาฬ บุรีรัมย์ มหาสารคาม มุกดาหาร ยโสธร ร้อยเอ็ด เลย ศรีสะเกษ สกลนคร สุรินทร์ หนองคาย หนองบัวลำภู อุดรธานี อุบลราชธานี อำนาจเจริญ

### อาชีพที่มีความต้องการแรงงาน มากที่สุด 3 อันดับแรก

1. แรงงานด้านการประกอบ
2. แรงงานบรรจุผลิตภัณฑ์
3. ช่างตัดเย็บเครื่องแต่งกายและช่างทำหมวก

### อุตสาหกรรมที่มีความต้องการแรงงาน มากที่สุด 3 อันดับแรก

#### 1.การผลิต

ได้แก่ อุตสาหกรรมการผลิตผลิตภัณฑ์อาหาร  
อุตสาหกรรมการผลิตเครื่องดื่ม  
และอุตสาหกรรมการผลิตเสื้อผ้าเครื่องแต่งกาย

#### 2.การขายส่งและการขายปลีก

#### 3.เกษตรกรรม การป่าไม้และการประมง

## บทบรรณาธิการ

## CONTENTS

สถานการณ์ตลาดแรงงานภาคตะวันออกเฉียงเหนือ ข้อมูลเดือนพฤษภาคม 2568 นายจ้าง/สถานประกอบการ มีความต้องการแรงงาน จำนวน 3,782 อัตรา ลดลงร้อยละ 53.82 ส่วนผู้สมัครงาน จำนวน 3,622 คน ลดลงร้อยละ 15.75 และมีการบรรจุงาน จำนวน 2,438 คน ลดลงร้อยละ 8.59 จากช่วงเดียวกันของปีก่อน

สำหรับแรงงานที่เดินทางไปทำงานต่างประเทศ จำนวน 3,507 คน เพิ่มขึ้นร้อยละ 35.61 ส่วนคนต่างด้าวที่ได้รับอนุญาตทำงานคงเหลือ จำนวน 69,548 คน ลดลงร้อยละ 2.40 จากช่วงเดียวกันของปีก่อน

ทั้งนี้ผู้สนใจสามารถดูรายละเอียดข้อมูลและติดตามสถานการณ์ตลาดแรงงานภาคตะวันออกเฉียงเหนือ ได้ที่ [www.doe.go.th/lmi-ne](http://www.doe.go.th/lmi-ne)

จัดทำโดย : ศูนย์บริหารข้อมูลตลาดแรงงานภาคตะวันออกเฉียงเหนือ  
ศาลากลางจังหวัดขอนแก่น ชั้น 3 (หลังเก่า)  
ถนนศูนย์ราชการ ตำบลในเมือง อำเภอเมือง  
จังหวัดขอนแก่น 40000

โทรศัพท์ : 0-4323-9016, 0-4323-4752

โทรสาร : 0-4323-9016

เว็บไซต์ : [www.doe.go.th/lmi-ne](http://www.doe.go.th/lmi-ne)

E-mail : [lm\\_kkn@doe.go.th](mailto:lm_kkn@doe.go.th)

01 สถานการณ์การว่างงาน และ  
การเลิกจ้าง

02 ภาวะความต้องการแรงงาน

03 การไปทำงานต่างประเทศ

04 การทำงานของคนต่างด้าว

ดูรายละเอียดเพิ่มเติมและ  
ติดตามสถานการณ์ตลาดแรงงานภาค ๆ ได้ที่



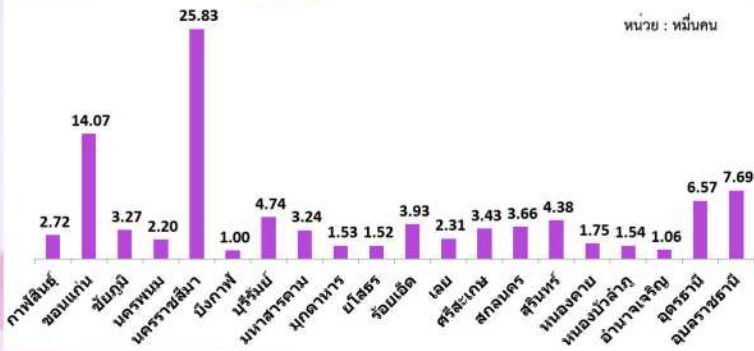
เพจ Facebook

[www.doe.go.th/lmi-ne](http://www.doe.go.th/lmi-ne)

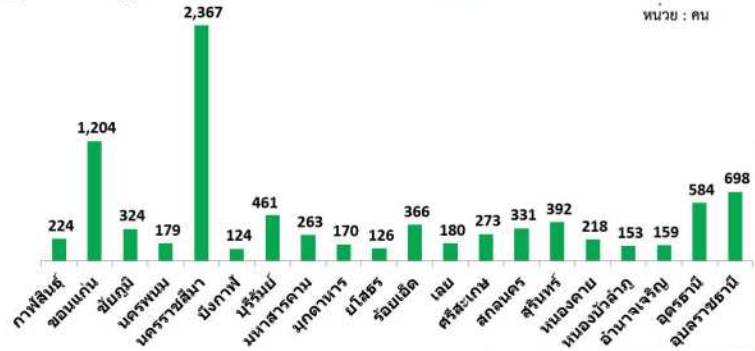
# สถานการณ์การว่างงานและการเลิกจ้าง

สถานการณ์การว่างงานและการเลิกจ้างในภาคตะวันออกเฉียงเหนือ เดือนพฤษภาคม 2568 มีผู้ประกันตนมาตรา 33 ในระบบประกันสังคม จำนวน 964,276 คน และมีผู้ประกันตนมาขึ้นทะเบียนขอรับประโยชน์ทดแทนกรณีว่างงาน จำนวน 8,796 คน คิดเป็นร้อยละ 0.91 ของผู้ประกันตนมาตรา 33 เมื่อเปรียบเทียบกับช่วงเดียวกันของปีก่อน พบว่าผู้ขอรับประโยชน์ทดแทน เพิ่มขึ้นร้อยละ 3.87 สาเหตุการว่างงาน คือการลาออกจากงาน จำนวน 7,530 คน คิดเป็นร้อยละ 85.61 โดยอาชีพที่ลาออกจากงานมากที่สุดคือ พนักงานทั่วไป แรงงานด้านการผลิต และพนักงานบริการลูกค้า ส่วนการเลิกจ้าง จำนวน 738 คน คิดเป็นร้อยละ 8.39 และสิ้นสุดสัญญาจ้าง จำนวน 528 คน คิดเป็นร้อยละ 6.00

## ผู้ประกันตน มาตรา 33



## ผู้ขอรับประโยชน์ทดแทนกรณีว่างงาน



ที่มา : สำนักงานประกันสังคม

ที่มา : ระบบไทยมีงานทำ กรมการจัดหางาน

ผู้ขอรับประโยชน์ทดแทนกรณีว่างงาน จำนวน 8,796 คน

## ลาออก 7,530 คน

พฤษภาคม 67 **7,413** คน เพิ่มขึ้น 1.58 % จากช่วงเดียวกันของปีก่อน

เมษายน 68 **7,354** คน เพิ่มขึ้น 2.39 % จากเดือนก่อน

## สิ้นสุดสัญญาจ้าง 528 คน

เพิ่มขึ้น 42.70 % จากช่วงเดียวกันของปีก่อน (370 คน)

## เลิกจ้าง 738 คน

พฤษภาคม 67 **685** คน เพิ่มขึ้น 7.74 % จากช่วงเดียวกันของปีก่อน

เมษายน 68 **962** คน ลดลง 23.28 % จากเดือนก่อน

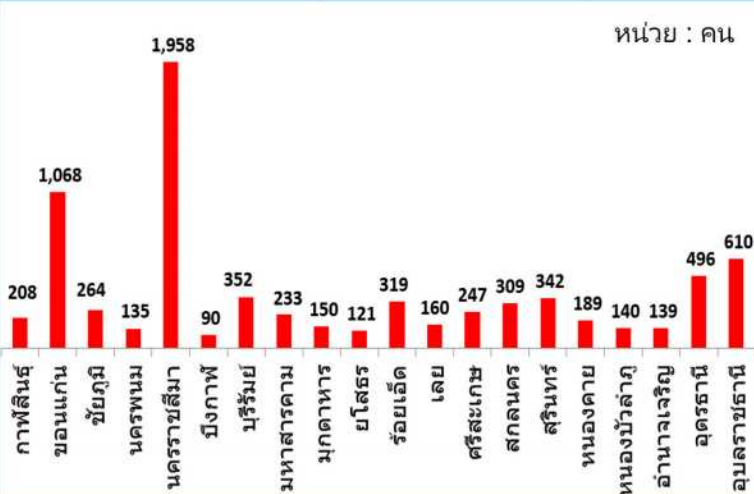
## สาเหตุที่ลาออกจากงาน

- 01 ต้องการเปลี่ยนงานใหม่ 3,123 คน
- 02 ประกอบอาชีพอิสระ 2,797 คน
- 03 พักผ่อน 952 คน
- 04 รักษาตัวเนื่องจากเจ็บป่วย 658 คน

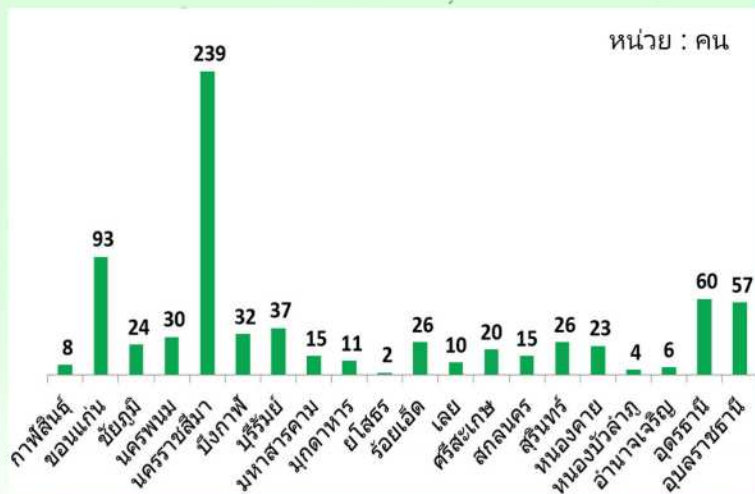
## สาเหตุที่ถูกเลิกจ้าง

- 01 นายจ้างยกเลิกสัญญาจ้าง 337 คน
- 02 ลดจำนวนพนักงาน 273 คน
- 03 สถานประกอบการปิดกิจการ 128 คน

## ลาออก จำแนกตามจังหวัด



## เลิกจ้าง จำแนกตามจังหวัด



# ภาวะความต้องการแรงงาน

นายจ้าง/สถานประกอบการ แจ้งความต้องการแรงงานผ่านกรมการจัดหางาน ข้อมูลเดือนพฤษภาคม 2568 จำนวน 3,782 อัตรา อุตสาหกรรมการผลิตมีความต้องการแรงงานมากที่สุด จำนวน 1,914 อัตรา (ร้อยละ 50.61) ได้แก่ การผลิตผลิตภัณฑ์อาหาร การผลิตเครื่องตี การผลิตเสื้อผ้าเครื่องแต่งกาย รองลงมา การขายส่งและการขายปลีก การซ่อมยานยนต์ และจักรยานยนต์ จำนวน 873 อัตรา (ร้อยละ 23.08) เกษตรกรรมการป่าไม้และการประมง จำนวน 327 อัตรา (ร้อยละ 8.65) ที่พักแรมและบริการด้านอาหาร จำนวน 215 อัตรา (ร้อยละ 5.68) และการขนส่งและสถานที่เก็บสินค้า จำนวน 111 อัตรา (ร้อยละ 2.93)

## ความต้องการแรงงาน

**3,782 อัตรา**



## 5 จังหวัดแรกที่มีความต้องการแรงงานมากที่สุด



## 5 อันดับอุตสาหกรรมที่มีความต้องการแรงงานมากที่สุด

1. การผลิต 1,914 อัตรา
2. การขายส่งและการขายปลีก 873 อัตรา
3. เกษตรกรรมการป่าไม้และการประมง 327 อัตรา
4. ที่พักแรมและบริการด้านอาหาร 215 อัตรา
5. การขนส่งและสถานที่เก็บสินค้า 111 อัตรา

## 5 อันดับอาชีพ

### ที่มีความต้องการแรงงานมากที่สุด

1. แรงงานด้านการประกอบ 880 อัตรา
2. แรงงานบรรจุผลิตภัณฑ์ 717 อัตรา
3. ช่างตัดเย็บเครื่องแต่งกายและช่างทำหมวก 337 อัตรา
4. พนักงานขายของหน้าร้าน และพนักงานสาธิตสินค้า 247 อัตรา
5. ตัวแทนจัดหาบริการทางธุรกิจ และนายหน้าการค้า 197 อัตรา

## 5 อันดับอุตสาหกรรม

### ที่มีความต้องการแรงงานมากที่สุด

1. การผลิตผลิตภัณฑ์อาหาร 562 อัตรา
2. การผลิตเครื่องตี 510 อัตรา
3. การผลิตเสื้อผ้าเครื่องแต่งกาย 418 อัตรา
4. การขายส่งยกเว้น ยานยนต์และจักรยานยนต์ 377 อัตรา
5. การขายปลีก ยกเว้น ยานยนต์และจักรยานยนต์ 361 อัตรา

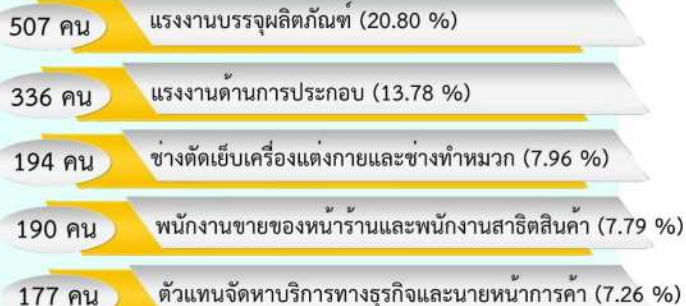
## ผู้สมัครงานที่มาใช้

บริการจัดหางาน **3,622 คน**



## การบรรจุงาน

**2,438 คน**



## ความต้องการแรงงานในภาคตะวันออกเฉียงเหนือ

นายจ้าง/สถานประกอบการ ต้องการแรงงาน ไม่ระบุเพศมากที่สุด (ร้อยละ 81.17) รองลงมาเพศชาย (ร้อยละ 13.33) และเพศหญิง (ร้อยละ 5.50) ช่วงอายุ 18 - 24 ปี (ร้อยละ 32.02) ต้องการแรงงานมากที่สุด รองลงมาคือช่วงอายุ 25 - 29 ปี (ร้อยละ 26.28) และเมื่อจำแนกตามวุฒิการศึกษา ระดับมัธยมศึกษา (ร้อยละ 39.53) ต้องการแรงงานมากที่สุด รองลงมาประถมศึกษาและต่ำกว่า (ร้อยละ 15.55) และ ปวช. (ร้อยละ 14.75) ตามลำดับ

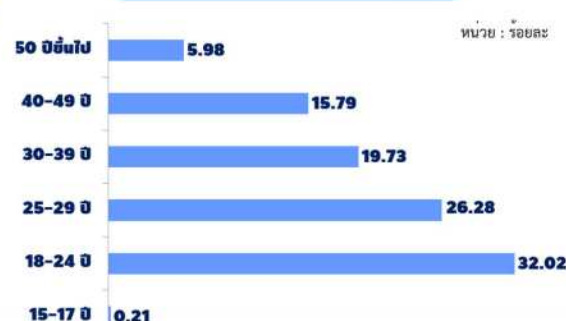
## จำแนกตามเพศและอาชีพ



## จำแนกตามวุฒิการศึกษา



## จำแนกตามช่วงอายุ



# การไปทำงานต่างประเทศ

การไปทำงานต่างประเทศของแรงงานไทย ในภาคตะวันออกเฉียงเหนือ เดือนพฤษภาคม ปี 2568 มีจำนวน 3,507 คน จังหวัดที่มีแรงงานไปทำงานต่างประเทศมากที่สุด 3 อันดับแรก คือ อุดรธานี นครราชสีมา และบุรีรัมย์ ประเทศที่มีแรงงานไทยไปทำงานต่างประเทศมากที่สุด 3 อันดับแรก คือ ไต้หวัน อิสราเอล และสวีเดน เมื่อเปรียบเทียบกับช่วงเดียวกันของปีก่อน แรงงานไปทำงานต่างประเทศ เพิ่มขึ้นร้อยละ 35.61

## จังหวัดในภาคตะวันออกเฉียงเหนือ

ที่แรงงานไปทำงานต่างประเทศมากที่สุด 5 อันดับแรก

### การเดินทาง

### ไปทำงานต่างประเทศ

(หน่วย : คน)

อุดรธานี

665

นครราชสีมา

368

บุรีรัมย์

312

ขอนแก่น

259

นครพนม

235



## ประเทศที่มีแรงงานในภาคตะวันออกเฉียงเหนือ

ไปทำงานมากที่สุด 5 อันดับแรก



ไต้หวัน

1,155 คน



อิสราเอล

1,059 คน



สวีเดน

298 คน



เกาหลีใต้

292 คน

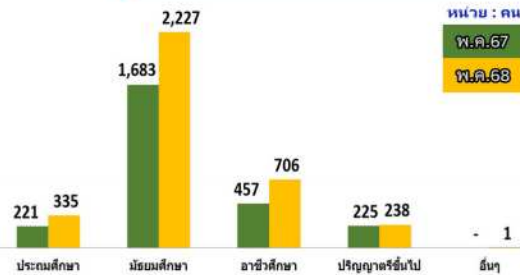


ญี่ปุ่น

260 คน

### จำนวนแรงงานไทยในภาคฯ

เดินทางไปทำงานต่างประเทศจำแนกตามวุฒิการศึกษา



หน่วย : คน

พ.ค.67

พ.ค.68

### เปรียบเทียบข้อมูล

การไปทำงานต่างประเทศ

พฤษภาคม 68 **3,507** คน

พฤษภาคม 67 **2,586** คน **เพิ่มขึ้น 35.61 %**  
จากช่วงเดียวกันของปีก่อน

เมษายน 68 **2,759** คน **เพิ่มขึ้น 27.11 %**  
จากเดือนก่อน

## จำแนกตามวิธีการเดินทาง

เฉพาะ Re-entry VISA

**2,091** คน

**เพิ่มขึ้น 16.82 %**

จากช่วงเดียวกันของปีก่อน  
(จำนวน 1,790 คน)

เฉพาะ 5 วิธีการเดินทาง **3,507** คน



บริษัทจัดหางานจัดส่ง  
**1,651** คน (47.08 %)



กรมการจัดหางานจัดส่ง  
**1,159** คน (33.05 %)



แจ้งการเดินทางด้วยตัวเอง  
**571** คน (16.28 %)



นายจ้างพาไปฝึกงาน  
**74** คน (2.11 %)



นายจ้างพาลูกจ้างไปทำงาน  
**52** คน (1.48 %)

ที่มา : กองบริหารแรงงานไทยไปต่างประเทศ

## การทำงานของคนต่างด้าว

จำนวนคนต่างด้าวที่ได้รับอนุญาตทำงานคงเหลือในภาคตะวันออกเฉียงเหนือ เดือนพฤษภาคม 2568 จำนวน 69,548 คน ลดลงร้อยละ 2.40 จากช่วงเดียวกันของปีก่อน ส่วนใหญ่เป็นแรงงานต่างด้าว 4 สัญชาติ คือ ลาว เมียนมา กัมพูชา และเวียดนาม จำนวน 63,202 คน คิดเป็นร้อยละ 90.88 ของคนต่างด้าวที่ได้รับอนุญาตทำงานคงเหลือ

ส่งเสริมการลงทุน **322** คน

ไป-กลับหรือตามฤดูกาล **799** คน

ชนกลุ่มน้อย **872** คน

ทั่วไป **4,353** คน

มติ ครม. 24 ก.ย.67

และมติ ครม.4 ก.พ.68 (ต่ออายุ) **4,982** คน

นำเข้ามาตาม MOU **41,727** คน

**69,548** คน

ลดลง 2.40 %

จากช่วงเดียวกันของปีก่อน  
(จำนวน 71,257 คน)

มติ ครม.24 ก.ย.67 (จดทะเบียนสถานะไม่ถูกต้องกฎหมาย)

**16,493** คน

จังหวัดที่มีคนต่างด้าวคงเหลือ  
มากที่สุด 5 อันดับแรก

นครราชสีมา

26,332 คน

ขอนแก่น

7,403 คน

อุดรธานี

3,457 คน

อุบลราชธานี

3,336 คน

ชัยภูมิ

3,205 คน

ที่มา : สำนักบริหารแรงงานต่างด้าว

ศูนย์บริหารข้อมูลตลาดแรงงานภาคตะวันออกเฉียงเหนือ